



華南農場農林出品價目表

## 本場十週紀念減價特別啓事

本場創立迄今已屆十載歷年來對於培育選種應用科學方法故出品佳良運  
送迅速包裝周到加以定價低廉屢承

惠顧諸君嘉許營業日益發達不勝榮幸茲爲紀念十週紀念起見更將各項定  
價大加減削俾及從前十分之八機會不再望各界注意也

# 華南農場農林出品價目表目錄

0001835

訂購辦法代客包種章程.....	三一四頁
由上海至本場之途徑.....	五頁
森林種子價目.....	六一九頁
行道樹庭園蔭木大苗價目.....	一〇一—一三頁
庭園用常綠大苗價目.....	一四—一九頁
果苗價目.....	二〇—二二頁
綠籬苗木價目.....	二二—二二頁
庭園用花木類價目.....	二三—三一頁
農林便覽.....	三二—二二頁

華南農場農林出品價目表目錄

華南農場農林出品價目表目錄

二

攀緣植物價目.....三三頁

球根花卉價目（特價組合類）.....三四—三七頁

花卉種子價目（特價組合類）.....三八—四六頁

## ▲▲訂購辦法

一、訂購本場種子苗木者請至滬杭甬鐵路莘莊車站東旁（約二分鐘行程）本場如函購且函面請書明江蘇莘莊華南農場

二、配發之種子苗木均由本場加意包裝不另取費惟遠路須用木箱或麻袋者酌加包裝費

三、苗木須由本場飭人運送者按路之遠近酌收挑力郵寄或轉運一切費用均由顧客自理照實支數計算本場僅負經手代理之義務不負運輸上所發生一切損失之責任

四、郵寄苗木高度以二尺爲限高大苗木必須船運或車運其運輸方法須由購者詳細敘明京滬及滬杭兩路附近各處本場可以將貨寄至顧客指定最近之車站

五、本場價目均係實價不折不扣並須於訂購時一律付清預定者須先付總價三分之一

六、購貨時必須將品種數量高度詳細註明發貨時本場有發貨清單以資核對

七、交款以通用銀幣爲限匯兌不通之處准用郵票（五分一角者）九五折計算以五元爲限

八、附寄匯票郵票及重要之信件均須掛號信內不得附寄錢鈔匯款請註明莘莊郵局或上海銀行

九、如需大宗種子苗木須先期預約其辦法面議

十、國外種子農具均可代辦

華南農場農林出品價目表

## ▲▲代客包種章程

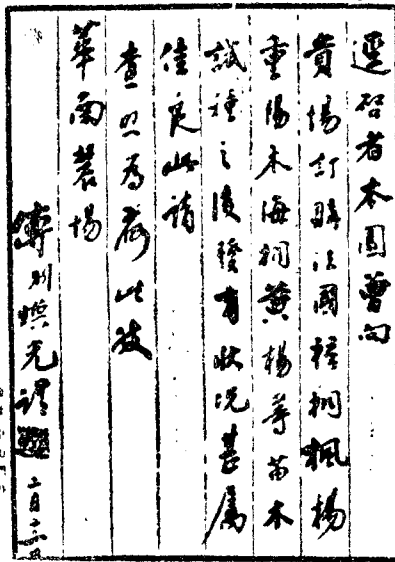
本場創設以來已將十載歷年售出苗木爲數極巨近年來業務益形發展而要求本場代種者甚多爰於本年度起代客包種並承包造園一切工程其辦法如下

- 一、凡採用本場苗木總量在二百元以上而在交通便利之處者得請求本場包種
- 二、凡本場包種之苗木設有死亡本場負責更換不另取資如由土地氣候之不適及種植後因管理不周及人爲故意損傷並大災非由於苗木及種法而死亡者恕不負責
- 三、包種之苗木照本場定價落葉樹加二成半常綠樹加三成作爲包種費及種工如法國梧桐每株定價一元加包種種工二角五分檜柏每株定價一元二角加包種種工三角六分
- 四、保證苗木之成活以本場派工栽種或派員督率栽種者爲限其餘仍照舊章辦理
- 五、苗木栽種後顧客須依照本場之指導澆水管理如一次採用大批苗木本場得派熟練工人一名管理之其工資由顧客負擔
- 六、本場包種指在普通地位而言若種植地點土地惡劣本場認爲有深墾加土或換土之必要者顧客當遵照辦理如託本場代辦其工資另議
- 七、如佈置庭園公園而委託本場辦理者可代爲設計不另取資
- 八、種植大樹須用支木或其他保護物顧客必須照辦
- 九、本場鋪植草皮及經售草皮其價格及辦法面議如承函詢當卽奉覆

總理陵園採用本場苗木得優良之成績

南京總理陵園範圍極廣佈置所用花木爲數甚巨歷年來採用本場大宗苗木如法國梧桐重陽木楓楊黃

總理陵園管理委員會



楊海桐等試種之後發育狀況甚屬佳良蓋本場苗木概用科學方法培育故生長優良樹幹端直整齊根鬚旺盛種植者不難獲得良好之成績也

華南農場農林出品價目表

### 由上海至本場之途徑

由上海北站或南站每日上午七時九時半及下午四時均有客車可達莘莊車站九時半十二時半四時半



六時半有車返申車資由北站至莘爲四角南站至莘爲二角半本場即在車站東首僅二分鐘行程交通十分便利如荷惠顧曷勝歡迎

# ▲▲樹種價目

「人見其濯濯也而以爲未嘗有材焉是豈山之性也哉」孟子

下列定價以一磅計算一次購買每種至少四分之一磅

三角楓 六角

生長適中宜於深潤肥沃之地材供器具等用樹幹端直枝葉華麗可爲觀賞及藩籬之用

臭椿 四角

生長極速隨處皆能適生材供器具箱匣等用枝葉瀟灑作爲行道樹極宜

合歡木 二元

生長中適於燥瘠砂地材可製車輪可以改良土壤樹姿整齊花美麗可作蔭樹

油桐 三角

生長速適於乾燥砂土材供器用實可榨油卽桐油爲利益豐厚之樹種

重陽木 四元

生長速宜溼潤地材堅色亦耐久美觀樹姿整齊晚秋樹葉鮮紅有價值之行道庭蔭樹

栗 四角

生長速宜於排水良好之砂質壤土材堅供建築枕木用果甘可食

梓 五角

生長速適溼潤地材供建築器具等用葉根皮皆入藥庭蔭樹觀賞樹及行道樹均甚相宜

香椿 八元

生長速適沃潤之地材供器具箱匣等用嫩葉可食栽於庭園者頗多

樟 一元

生長速適溫暖肥沃粘土之平原材供彫刻美術品箱匣用枝葉可製樟腦利息頗厚



- 梅 橘 五 角 生長速有尖刺作爲綠籬有防禦爲害動物之效  
 柳 杉 三 元 生長速適蔭潤地供建築器具葉可爲線香栽爲庭園蔭樹頗美觀爲我國重要林木之一  
 杉 三元二角 生長中喜濕潤地材之用途極廣供橋樑棺木器具等  
 黃 檀 八 角 生長緩適溼潤砂地材質緻密供車輛滑車農具柄及器械等用  
 絲 棉 木 八 角 生長中適溼潤地材供印章彫刻及細手工作  
 銀 杏 三 角 生長遲宜溫暖砂質壤土材供建築棋盤及美術品果可食樹姿雄偉可爲觀賞行道樹  
 皂 筴 八 角 生長中適溼潤地材供彫刻細作等莢供洗濯用抗煙力強可爲行道樹  
 枳 椇 二 元 生長中適溼潤肥沃地供盆景傢具文房具梳櫛等用果可食  
 胡 桃 三 角 生長中適溼潤肥沃地材質佳供槍柄文房器具等用果可食  
 檜 柏 一元五角 生長緩適於庇蔭低濕地樹供箱几及鉛筆材姿圓錐形觀賞樹之佳種也  
 女 貞 三 角 生長速適溼潤地爲綠籬之上品作爲觀賞樹亦整齊可觀可養白蠟蟲

- |     |      |   |
|-----|------|---|
| 冬青  | 六角   | 生長適潤地果實鮮紅為極美觀之蔭樹                        |
| 楓香  | 二元四角 | 生長中適潤地材供建築器具果俗名路路通入藥樹脂可代蘇合香冬則葉色鮮紅可為庭園蔭樹 |
| 棟   | 二角   | 生長極速深土乾燥地最宜材供建築造船箱匣等用皮及果肉味苦可以殺蟲         |
| 桑   | 二元   | 生長速適於溼潤肥沃之地材供器具裝飾彫刻樂器之用葉可飼蠶             |
| 石楠  | 一元   | 生長中適溼潤地材供車軸車輪用具樹冠圓整冬夏常青可為庭園觀賞樹          |
| 馬尾松 | 一元   | 生長速栽於溫暖之岩礫瘠地最宜材依建築器具製紙副產松脂松香            |
| 黑松  | 三元五角 | 乾燥濕地均能生長材供建築器具等用海濱種植尤為適宜                |
| 海桐  | 二元   | 生長中適溼潤地姿勢整齊葉枝繁茂故為觀賞及生籬極宜                |
| 毛桃  | 四角   | 適於肥沃粘土生長速翌年或當年即能作為砧木接靠桃杏梅等果木            |
| 楓楊  | 二角   | 生長極速適溼地材供火柴桿桶板等用皮可製繩或織布葉煎油可以殺蟲          |
| 麻櫟  | 二角   | 生長中適高燥深厚之土質材供建築枕木薪炭等用葉可飼柞蟲實可飼豕皮殼俱藥料     |

刺槐	一元五角	生長極速宜少風溼潤肥沃之地材供枕木礦柱等用行道樹觀賞樹亦宜
烏柏	四角	生長速宜低溼肥沃之地材俱器具彫刻子可製作臘榨油晚秋葉呈紅黃各色可爲行道樹觀賞樹
槐	一 元	生長速適肥沃溼潤之地材供建築器具之用栽爲行道觀賞樹亦極美麗
梧桐	四角	生長速適肥沃高燥之地材供器具樂器等用樹幹端直枝葉扶疏爲美麗之行道觀賞樹
茶	六角	生長中適向陽砂質壤土浙江產茶質極佳
側柏	五角	生長中適溼潤溫暖之地材適椅桌棺木之用樹姿圓整可爲庭園間之觀賞木及生籬
棕櫚	三角	生長中適庇陰溼潤肥沃之地材堅而沈重寺院爲撞鐘之用棕之爲用甚廣栽爲庭園觀賞木甚美
榔榆	六角	生長速適溼潤肥沃之地材供建築車輛船艦根爲香料行道樹庭園樹均宜
	二元	生長速適深厚溼潤之石灰質地材堅供建築車輛器具椅桌等栽爲行道樹亦佳
黃金樹	八元	生長速適溼潤地材供建築器具等用作爲庭園間之觀賞木及行道樹整齊可觀

# 行道樹及庭園蔭木類價目

## 〇〇一 法國梧桐 *Platanus orientalis*

苗高二尺每百株十二元

三尺每百株十五元

半寸徑每株六角

一寸徑每株一元

一寸半徑每株一元三角

二寸徑每株二元

即篠懸木生長迅速樹幹端直而多陰姿勢雄偉

抗煙力強少病蟲害為行道樹中最通行者

## 〇〇二 重陽木 *Bischofia javanica*

一寸徑每株四角

一寸半徑每株六角

二寸徑每株一元

生長速葉作碧綠色秋則變為紅赭色樹皮紅褐

色材質細密枝條稀疏極易修剪

苗高二三尺每百株四元

苗高七八尺每株二元

半寸徑每株三角

## 〇〇三 楓楊 *Pterocarya stenoptera*

一寸徑六角

一寸半徑八角

二寸徑一元

三四寸徑二元

俗稱元寶楓生長極速耐水濕樹冠龐大姿勢婆娑

抗害力極強為極有望之行道樹種

## 〇〇四 美國白楊 *Populus balsamifera*

一寸徑每株四角

一寸半徑每株六角

二寸徑每株八角

生長速適低濕肥沃之地枝葉繁密植於庭園自基部留枝形成圓柱狀高聳雲表極有可觀

〇〇六 槐 *Sophora japonica*

苗高五尺每百株十元

半寸徑每株二角

一寸徑每株三角

一寸半徑每株五角

二寸徑每株八角

三寸徑每株二元

姿勢整齊我國庭園多植之古人手植三槐預兆三子並秀至今傳為美談我國古時亦多栽作行道樹

〇〇七 梧桐 *Sterculia platanifolia*

苗高六尺每株二角

苗高八尺每株四角

華南農場農林出品價目表

一寸半徑每株八角

樹幹端直枝柯扶疏土人多喜之材質縝密供彫刻印章及精細手工之用製作樂器其聲清越忌水濕

〇〇八 和楸 *Hovenia dulcis*

苗高五六尺每株一角五分

苗高七八尺每株二角

一寸徑每株四角

寸半徑每株八角

〇一 刺槐 *Robinia pseudacacia*

苗高三四尺每百株六元

苗高六七尺每百株十五元

一寸徑每株三角

一寸半徑每株五角

二寸徑每株八角

亦稱洋槐或德槐生長速宜排水良好之輕鬆土忌風喜肥材質頗堅供造船枕木礦柱等用

○一一 香椿 *Cedrela sinensis*

苗高六尺每株二角

一寸半徑每株八角

二寸徑每株一元

幹端直羽狀複葉嫩葉紅色有特殊香味揉而漬之可以佐餐作為庭園蔭木殊為相宜

○一二 楓香 *Liquidambar formosana*

苗高六尺每株三角

一寸徑每株六角

一寸半徑每株一元

二寸徑每株一元四角

葉作三歧繁密多蔭經霜變為丹色號稱丹楓酡顏如醉為秋色之最佳者詩人多題詠之

○一四 垂柳 *Salix babylonica*

苗高三四尺每百株十二元  
苗高五六尺每百株十六元  
半寸徑每株二角五分  
一寸徑每株五角  
一寸半徑每株八角  
二寸徑每株一元  
枝條柔細下垂長達尋丈初春嫩葉新舒盛暑繁葉成蔭迎風婀娜備極美麗池岸河堤為必需之品

○一五 檉 *Zelkova serrata*

苗高三四尺每百株十元

苗高七八尺每株三角

一寸徑每株五角

一寸半徑每株八角

二寸徑每株一元

樹姿高大枝葉極濃茂材質細密用途至廣可為長途汽車道及鄉村庭園蔭木之用

○一七 樟 *Cinnamomum camphora*

苗高六七尺每株八角

常綠喬木樹冠偉大蔥翠龐茂氣宇軒昂材質堅實製造箱匣可免害虫之侵襲枝葉均含芳香可製樟腦

○一八 三角楓 *Acer trifidum*

一寸半徑每株六角

二寸徑每株八角

生長頗速細葉柔枝盛著柔枝負翠婀娜有緻秋初經霜葉呈鮮紅色間綴白色翅狀種子極美觀

○二〇 毛白楊 *Populus tomentosa*

苗高六七尺每株一角五分

一寸徑每株二角

一寸半徑每株五角

二寸徑每株八角

華南農場農林出品價目表

葉面粗糙深綠色下面則密生白色茸毛葉柄甚大故風搖動瑟瑟而鳴樹幹端直高聳木材為火柴桿牙籤材料

○二一 銀杏 *Ginkgo biloba*

苗高八九尺每株八角

一寸徑每株一元二角

一寸半徑每株一元六角

二寸徑每株二元

古時分佈甚廣今惟中國及日本有之幹端直高達十餘丈姿勢雄偉莊嚴

○二二 合歡木 *Albizia julibrissin*

苗高三尺每百株八元

一寸徑每株五角

葉日暮卷合故亦稱合昏六七月開花如絨球狀鋪綴樹冠狀至美麗為公園中小徑蔭樹最宜庭園中點綴一二株亦饒佳趣

# 庭園用常綠大樹類價目

101

龍柏

*Juniperus chinensis*  
Var. *Kaizuka*

二尺每株六角

三尺每株一元四角

四尺每株二元五角

六尺每株六元

八尺每株十二元

一丈每株二十元

一丈二尺每株三十元

樹性極強不擇氣候土壤葉色濃綠臨冬不變密  
結如球枝幹虬曲盤旋而上近年來佈置園景者  
競相採用

1011

黑松

*Pinus thunbergii*

五寸(二年生)每百株五角

一尺三年生每百株十五元

103

柳杉

*Cryptomeria japonica*

二尺苗每株二角

六尺每株八角

八尺每株二元

枝葉清疏春夏呈黃綠色冬則變為紫色可為庭  
園背景或防禦烈風之用

104

雪松

*Cedrus deodara*

二尺每株二元

四尺每株八元



六尺每株二十五元

八尺每株六十元

一丈每株一百元

一名希馬拉亞松為庭園中珍貴之常綠樹樹形端整枝條橫生而微向下垂姿勢瀟灑葉色美麗忌堅實寒冷之粘土

### 一〇五

#### 檜柏

*Juniperus chinensis*

苗高一尺每百株五元

四尺每株四角（以下均塔形）

六尺每株一元二角

八尺 株二元

一丈每株三元

枝葉繁密稍加修剪即成整齊之圓錐形狀如塔狀俗稱塔柏庭園中應用頗廣尤為重要嘉木

### 一〇六

#### 美國紅柏

*Juniperus virginiana*

一尺苗每百株十元

華南農場農林出品價目表

二尺苗每株三角

四尺每株一元

六尺每株三元

七尺每株四元

八尺每株八元

為新近輸入品種枝葉繁細葉深綠冬季變為紫紅色我國江南諸省之氣候土質頗為相宜

### 一〇七

#### 美國銀柏

*Juniperus scopulorum*

一尺苗每株三角

二尺每株一元

四尺每株二元

六尺每株四元

狀如紅柏相似葉淡綠而呈藍色枝條多向上疏舒姿勢十分整齊我國氣候亦殊相宜

### 一〇八

#### 鳳尾柏

*Juniperus sabina Prostrata*

苗長五寸每株一角五分

一尺每株三角  
二尺每株六角

枝幹匍匐地面橫展可達丈許而離地面不及七八寸宜栽於綠籬之下或花壇草地之緣植於假山之間則臨岩下垂尤不可觀

一〇九 加拿大矮柏

*Juniperus canadensis*

樹冠三尺每株一元  
樹冠四尺每株一元五角

樹低矮自基部產生枝條向四方平伸樹冠直徑達七八尺而高不及三尺

一一〇 千頭柏

*Thuja orientalis compacta*

苗高一尺(二年生)每百株四元  
苗高二尺(三年生)每百株六元  
二尺每株二角  
三尺每株四角  
四尺每株一元二角

俗稱子孫柏自基部產生叢枝結成極整齊之圓球形或長球形枝葉呈蒼綠色新枝則微帶黃色

一一一 纓絡柏

*Juniperus formosa*

四五尺每株二元二角  
六七尺每株四元

葉呈刺狀枝條細軟下垂臨風搖曳別饒奇趣

一二一 千枝松

*Pinus densiflora var. umbraculifera*

樹冠一尺徑每株八角  
樹冠二尺徑每株二元  
樹冠三尺徑每株四元

樹高五六尺樹冠直徑亦可達五六尺枝條短密結成圓球形或平面狀

一二二 海桐

*Pittosporum tobira*

一二尺二年生苗每百五元  
樹冠一尺徑每株二角

樹冠二尺徑每株四角

樹冠三尺徑每株一元五角

樹冠四尺徑每株二元

一名七里香亦稱山礬樹枝條叢密結成極圓整之球形葉深綠色平滑而有光澤

### 一一四 法國冬青 *Viburnum odoratissimum*

一尺二年生苗每株一角

二尺三年生苗每株三角

三尺每株八角

四尺每株一元二角

長廣大堅厚挺秀平滑而有光澤生長速果實鮮紅耐修剪

### 一一五 石楠 *Photinia serrulata*

一尺二年生苗每百株四元

二尺苗(有枝)每株二角

三尺(有樹冠)每株五角

華南農場農林出品價目表

五尺(樹冠圓形)每株二元

枝條繁密結成圓球狀春末開白花成簇秋結紫紅色之實嫩葉鮮紅極美麗

### 一一六 側柏 *Thuja orientalis*

三尺苗每株一角

二寸徑每株六角

本場有高一丈以上之側柏甚多售價特別便宜極合造園或坡地之用

### 一一七 垂龍槍 *Retinospora Filifera*

六七寸苗每株一角

二尺高每株六角

有細長之枝條向下披垂殊有奇趣

### 一一八 棕欖 *Trachycarpus excelsa*

二尺每株一元二角(去葉計算)

四尺每株二元

六尺每株四元

幹端直而無枝葉生樹梢四向披垂幹之周着生  
棕皮可製繩索之用

一一〇 雲柏 *Retinospora Pisifera*

一尺高每株二元

色深綠樹姿整齊狀極美觀

一一一 黃楊 *Buxus sempervirens*

一尺苗(有枝)每百株六元

二尺每枝二角

三尺每株一元

四尺每株一元四角

葉狀如瓜子有光澤生長尙速作爲盆玩姿勢奇  
古

一二四 羅漢松 *Podocarpus chinensis*

三四尺每株四角

葉爲披針形色濃綠姿勢幽雅老本虬曲狀極奇  
特

一二五 球柏

樹冠二尺徑每株一元五角

葉似龍柏樹姿圓整如球色翠綠可作盆景

一二六 虎刺 *Ilex cornula*

二三尺每株三角

五七尺每株三元

俗稱烏不宿葉翠綠有光澤終年不變秋結鮮紅  
之實纍纍滿樹綠葉與紅實相映極美觀

一二七 翠柏 *Juniperus sabina var. tamarisifolia*

一尺苗每株四角

四尺(樹冠)每株十二元

色翠綠裏面爲銀白色嫩葉爲藍色臨冬一部分  
帶紫紅色諸色相映美麗異常枝條平伸狀若遊

龍

# 一 二 八 平 台 柏

二尺徑每株六角  
三尺徑每株一元  
爲檜柏之徑特別培育者樹冠修成整齊之平台  
形宜栽於草地或斜坡下

# 一 二 九 廣 玉 蘭 *Magnolia grandiflora*

一尺每株六角  
二尺每株八角  
六尺每株六元  
俗稱荷花玉蘭六七月間開白色之花狀若荷花  
十分芳香

# 一 三 〇 青 木 *Aucuba japonica*

一尺每株二角  
三尺每株一元

華南農場農林出品價目表

亦名花葉竹綠葉中有黃色斑點喜陰地

# 一 三 一 瑞 香 *Daphne odora*

二尺每株四角  
有緋白紅三色以紫色者香味最濃葉邊有暈者  
曰金邊瑞香耐寒而惡濕

# 一 三 二 柃 南 天

三尺每株五角  
葉狹長平滑而有光澤性喜陰

# 一 三 三 薩 摩 杉

二尺每株二角  
葉如檜刺而軟葉綠微呈白色喜陰生長速可供  
盆植

# 一 三 四 米 針 柏

五寸每株一角  
葉似紫杉色蒼藍極美觀性喜陰

一 九

# 果樹苗木類價目

本場果苗均選取上等品種自行接換故真確可靠以栽培得法苗木之發育優良異常枝幹粗壯根鬚繁多栽種者無失敗之虞出品無多購者從速

## 一一〇一 上海水蜜桃

二三尺苗每株二角五分每百株二十元

四五尺苗每株三角每百株二十五元

上海龍華原產果大味甘水分豐富八月中成熟

## 一一〇二 上海蟠桃

二三尺苗每株二角五分每百株二十元

四五尺每株三角每百株二十五元

果扁大肉厚味甘多汁品質佳良

## 一一一一 杭州青梅

二三尺苗每株二角五分每百株二十元

四五尺苗每株三角每百株二十五元  
果實圓形色翠綠為杭州真種四月中旬即可收穫果粒大味甘而脆

## 一一一〇 瑪瑙李

每株二角

果實大紫紅色產量極豐味甘美

## 一一三一 玫瑰香葡萄

每株二角

為我國優良品種分佈極廣粒粗大味甘多汁早熟種

## 一一三四 龍眼葡萄

每株一角五分

為我國原產粒大肉厚成熟晚為極耐貯藏之品

種

### 三三五 黑玫瑰葡萄

每株一角五分

歐洲原產粒較小而密果黑色藥香味成熟晚貯  
藏期長西人多植之

### 三三六 紫元師葡萄

每株一角五分

與龍眼種略同味略似玫瑰香穗大產量豐富

### 二六〇 南京大石榴

三尺苗每株二角

係南京名產實大而味甘產量極豐

### 二〇七 白實無花果

每株二角

意大利原產果實黃白色味極甘美芳香生長速

華南農場農林出品價目表

## 顧客來函摘錄

- 一、紹興禹蹟前鄺辛農養蜂場來函  
承寄樹苗，均已收到，品質正確。裝寄  
妥速，殊深欣佩。敝友孫君亦甚滿意，  
稍緩尚須續購。(下略)
  - 二、沙洋延陵兄弟養蜂場來函  
前在沙洋未遷出時，曾向貴場購求甲洲  
葡萄等。所結之實，均與品種恰合，堪  
為樹藝取材之所。
  - 三、無錫北劉潔修君來函  
鄙人研究種植，於茲十載，昔年曾數次  
深購尊處苗木，近來則購○會社及○  
○農場出品。試種之下，貴場苗木成績  
優良，牛殖健旺。允推獨步
  - 四、無錫工藝機器廠陳子寬君來函  
前年曾向貴場購得桃秧及法國梧桐等種  
植之後，尚有成續……
  - 五、山東日照縣碑廓鎮牟石生君來函  
去年由貴場購到桃苗數種，栽培後生育  
狀況異常發達，足徵貴場培養得法，以  
致生活壯旺也。
- 本場苗木，推行甚廣。頗荷採用者贊  
許，爰於諸來函中發表一二以資證明。  
本場當更求進步，以俯諸君盛意。

# 綠籬樹類價目

三〇一 海桐 *Pittosporum tobira*

一尺(二年生)苗每百株二元  
二尺(三年生)苗每百株四元

三〇二 女貞 *Ligustrum lucidum*

一尺苗每百株六角  
二尺苗每百株二元  
三尺苗每百株三元五角  
四尺苗每百株五元

三〇四 千頭柏 *Thuja globosa*

五寸苗(二年生)每百株三元  
一尺苗(三年生)每百株五元  
尺半苗每百株六元

三〇五 枸橘 *Poncirus trifoliata*

一尺(一年生)苗每百株八角  
二尺(二年生)苗每百株一元二角

三〇六 正木 *Euonymus japonica*

五寸(二年生苗)每百株一元五角  
一尺五寸(三年生苗)每百株六元  
二尺(四年生苗)每百株十二元

俗名外國黃楊生長速葉濃綠而有光澤耐修剪

三〇七 側柏 *Thuja orientalis*

一尺每百株二元  
二尺每百株三元

## 注意

本場培育之綠籬用苗均經移植故根鬚旺盛栽移易活枝條叢密較普通不移植者不同



# 觀賞花木類價目

## 四〇〇 梅花 *Prunus mume*

二尺苗每株二角

四尺每株四角

六尺每株六角

特大每株一元二角

有綠萼梅淡紅梅絳紅梅（即骨裏紅）三種其價格相同

## 四〇一 垂梅

每株五角

花白色紅萼重瓣枝條細長而下垂十分新奇

## 四一一 白海棠

每株二角至四角

花白色微帶碧色開花極早

華南農場農林出品價目表

## 四一二 洒金海棠

一尺每株二角

二三尺（大叢）每株六角

花粉紅色上綴朱色斑點嬌豔絕倫

## 四一三 貼梗海棠 *Chae nomeles lagenaria*

一尺每株一角五分

二三尺大叢每株五角

花深紅色早春舒葉之際滿枝紅花殊稱美麗

## 四一四 垂絲海棠 *Malus floribunda*

三四尺紫景每盆二元

五六尺高（幹徑一寸）每株一元

花粉紅色花梗柔細下垂嬌艷異常著花最多

### 四一五 西府海棠

二尺苗每株四角

三四月開花含苞初放如胭脂點點及盛開則漸成纈量霞照一屆衰褪又若宿粧淡粉

### 四二一 玫瑰 *Rosa rugosa*

二尺苗每株一角

幹際抽生新枝最易著花三年宜分栽一次否則老本易萎

### 四三一 白玫瑰

每株四角

花大如玫瑰重瓣色潔白芳香遠出紅玫瑰之上為不可多得之珍種

### 四二〇 金絲桃 *Hypericum patulum*

一尺苗每株一角

### 四四二 丹桂

二三尺每株四角

花紅赤色極美麗惜香味較差宜與他種同栽

### 四四三 金桂 *Osmanthus fragrans*

三四尺每株三角

三四尺樁子每株四元

五六尺高本每株一元

花色金黃最嬌艷亦最馥郁

### 四五〇 珍珠梅 *Prunus japonica*

四五一單瓣種每株一角至三角

四五二重瓣種每株二角至四角

亦名郁李壽李花密生枝上盛開時白花滿樹重

瓣種花較大重瓣色緋紅

四六〇 杜鵑 *Rhododendron indicum*

每株四角

性喜酸性土壤宜庇陰之地栽於庭前階陰假山石與叢間材至為相宜

四七〇 桃花 *Prunus persica*

二三尺(一年生接本)苗每株二角

四五尺每株六角

花色頗多或粉紅或白色或絳紅或紅白相絞生長速栽培易

四七六 垂枝桃

二三尺(一年生接本)每株二角

四五尺每株六角

枝條細長向下掛垂花為紅白相間狀如五寶桃

四八〇 榆葉梅

華南農場農林出品價目表

二三尺紫景每盆一元二角

花形如梅粉紅色重瓣花開滿樹燦豔勝於桃李

四九〇 紫茉莉 *Diervilla coraeensis*

二尺苗每株一角五分

三四尺每株四角

生長甚速花呈喇叭狀白色經日則變為紅色紅白相映漸開漸謝花期頗長

五一〇 棣棠 *Kerria japonica*

二尺每株一角

枝條蒼綠柔細四月開花金黃色

五二〇 紫玉蘭 *Magnolia abvata*

二尺每株一角

三四尺(叢本)每株三角

五六尺(叢本)每株五角

亦稱木蘭木筆早春開花內白外紅性喜肥

五二〇

紫薇

*Lagerstroemia indica*

二尺每株二角

四尺每株四角

六尺每株六角

一名百紅本場有紫薇銀薇翠薇及茄花色等四種除紫薇定價見前其餘品種定價照紫薇加倍計算

五五一

硬葉鳳尾蘭

*Yucca tomentosu*

每株三角

葉堅硬向上挺生春秋二季開花花梗長四五尺著白色鈴狀之花無數

五五二

絲蘭

一尺小株每株一角

二尺大株每株二角

花與前者相同葉較軟葉邊有細絲

五五三

斑葉鳳尾蘭

每株一元

葉堅硬色淡藍邊緣則呈黃白色為不可多得之珍種

五六〇

紫荊

*Cercis chinensis*

二三尺每株二角

四五尺(大叢)每株六角

春初葉未放前着開紅紫色小花累累滿株故亦名滿條紅

四九〇

金鐘花

*Forsythia viridissima*

一二尺每株一角

三四尺每株三角

花金黃色鐘狀花後即將老枝修去使生新枝則花開更茂

六〇〇

素心臘梅

*Calycanthus praecox*

二三尺每株四角

五六尺每株一元六角

三四尺紫景(老本)每盆三元

花濃黃色極香瓶供一枝香可盈室人多愛之

### 六一〇 六月雪 *Serish tetida*

一尺一株一角

二三尺(大叢)每株四角

樹形矮小姿態清逸六月間枝頭開白色小花

### 六一〇 迎春 *Jasminum nudiflorum*

一尺苗每百五元

二三尺(大叢)每株三角

枝條細軟下垂春開黃花花謝後將老枝修去

### 六三〇 丁香 *Syringa vulgaris*

二尺每株二角

五六尺每株八角

華南農場農林出品價目表

七八尺每株一元五角

初夏開筒狀小花簇生一穗長達三四寸清香襲

人雅緻可愛有紫白二色

### 六五〇 月季 *Rosa indica*

優種每株六角

普通每株二角

種類頗多或以色麗見稱或以香冽見愛

### 六六〇 木繡球 *Viburnum sp.*

五六尺每株八角

即斗球花極大儼若巨球累累滿樹

### 六七〇 花石榴 *Punica granatum*

一二尺每株一角

三四尺每株三角

五尺每株六角

花狀同石榴重瓣徑可寸餘有黃白紅粉紅等色

六六〇 澁疏 *Deutzia scabra*

一二尺每株一角  
三四尺每株二角

俗稱西洋小茉莉五月開花重瓣白色微帶紅筋

六九〇 檉柳 *Tamarix chinensis*

一二尺每株一角  
三四尺每株二角  
六七尺每株八角

亦稱西湖柳觀音柳葉細如絲縷花似蓼粉紅色

七〇〇 珍珠木 *Spiraea thunbergii*

二尺每株一角五分  
三四尺(大叢)每株四角

俗稱字婁花五月開白色小花數朵叢生一柄呈球狀

七一〇 雪柳 *Spiraea cantoniensis*

二尺每株一角五分  
三尺每株三角  
枝條細軟下垂白色小花極繁多遙望之宛如柳絲綴雪

七二〇 玉蘭 *Magnolia denudata*

五六尺屏風紮景每盆二元至五元  
六尺每株一元  
一丈每株二元五角  
一丈二尺每株四元

特大每株五元

亦稱望春花未葉先花純白色香味芬郁花期前多壅水肥則花大香濃

七三〇 探春 *Jasminum floridum*

二尺每株二角

葉如迎春五六月開花期甚長黃色

七四〇 重瓣木槿 *Hibiscus syriacus*

一二尺每株一角  
四至五尺每株五角  
花重瓣徑三四寸有紅白二色花鮮豔期甚長

**小茉莉**  
Sustris Salicifolia (Anthony Waterer)

三尺大叢每株四角  
夏間開淡紅色之小花諸花簇生枝頂綠葉紅花  
狀極美觀

**購苗注意**

- 一、選購上列苗木寄費二角起碼
- 二、郵寄苗木高度以二尺為限
- 三、遠處郵購苗木一俟寄到即須將包裹物折開浸於稀薄泥漿中一小時然後種植

華南農場農林出品價目表

**本場苗木**

「生活成數極佳  
發育狀況良好」  
中央軍官學校來函證明

運者噴注	六、由承辦處...	貴場出品...	中央軍官學校...
貴場出品...	中央軍官學校...	中央軍官學校...	中央軍官學校...
中央軍官學校...	中央軍官學校...	中央軍官學校...	中央軍官學校...
中央軍官學校...	中央軍官學校...	中央軍官學校...	中央軍官學校...

南京中央軍官  
學校自十八年  
來每年向本場  
訂購大宗行道  
樹及觀賞樹木  
以供布置之用  
試種之後成績  
極佳良以本場  
培育得法故易  
得良好之結果

# 常綠觀葉植物價目

此類品種大半係小物可供盆植之用或綠葉扶疏雅緻可愛或果實美麗可供裝飾之用至於大料松柏及常綠樹木可供庭園栽種者詳見庭園用常錄樹類

一一一〇 香櫟

二三尺每株四角

俗稱代代橘其花即代代花其香清冽採而乾之可以入茶

一一二〇 蜜橘

二尺每株四角

果黃色微帶紅色密綴綠葉間至為可觀

一一四〇 金橘

二尺每料四角

一名金柑葉尖卵形夏開小白花實金黃色

一一五〇 大王松 *Pinus Palustris*

一尺每株一元

三尺每株三元

美國產葉一叢三針長達株許披垂四週性喜乾

一一六一 青葉正木 *Euonymus japonica*

三尺(樹冠圓形)每株六角

四尺(樹冠圓形)每株一元二角

正木俗稱外國黃楊生長最強葉濃綠色有光澤

一一六二 金心正木

一尺苗每株一角至二角

二尺(圓形)每株六角

葉淺綠色中心則為鮮明之黃色



## 一一六三 銀邊正木

五寸苗每百株四元

一尺每株一角五分

二尺(圓形)每株三角

三尺(圓形)每株八角

四尺(圓形)每株一元二角

葉爲淺綠色有黃色之斑紋葉緣則爲白色

## 一一六四 金邊正木

一尺苗每株一角五分

二尺(圓形)每株四角

三尺每株八角

葉邊爲極鮮明之金黃色嫩葉尤爲鮮明

## 一一八〇 五葉松 *Pinu Pentaphylla*

一尺每株六角

松針長寸許一束五針葉蔚藍可紮盆景

華南農場農林出品價目表

## 一二〇〇 天竹 *Nandina domestica*

二三尺(三四幹)每叢六角

四五尺(六七幹)每叢八角

天竹宜陰而排水良好之土地不宜過肥否則

枝茂而少實

## 一二一〇 芭蕉

每根四角

葉色青翠性喜暖霜前宜將葉切去裹以稻草

## 一二七〇 仙人掌

每種二角

五種組每組一元二角

十種組每組二元五角

本場收集仙人掌一類植物爲數頗多茲廉價分

讓附有種名每組種類由本場選定

## 農林出品便覽

本場編印農林出品便覽一書內中敘述行道樹蔭木凡二十二種常綠樹木三十二種果樹十四種綠籬樹十一種庭園花木五十四種觀葉植物二十四種攀緣植物九種球根花卉二十一種一二年生及宿根性花卉七十八種每種說明自四百餘字至百餘字凡品種形狀習性及種植方法詳述靡遺凡類之前有總說明詳述培育方法銅圖一百二十餘幅用上等道林紙六號鉛字排印三十二開七十頁印刷清晰不啻一冊美麗圖譜有志園藝者宜人手一冊以資參考每冊收成本洋四角掛號寄費九分購本場出品滿洋五元者贈送一冊每戶以一份爲限

# 攀緣植物類

一四〇〇 木香 *Rosa Banksian*

每株二角

五月開重瓣白花每種三花甚芳香花開極繁

一四一〇 紫藤 *Wisteria floribunda*

二尺小苗每株一角

四五尺每株四角

穗長尺許淡紫色纍纍滿架極為壯觀

一四二〇 銀藤

每株四角

花與紫藤相同惟白色

一四三〇 薔薇 *Rosa Multiflora*

每株二角

本場種類頗多分單花與叢花二類前者花較大

華南農增農林出品價目表

微香後者花數多而形小如十姊妹等是也

一四五〇 凌霄 *Tecoma grandiflora*

每株四角

夏秋開花每枝十餘朵黃赤色藤本夏季開花者  
惟此種

一四〇六 忍冬 *Lonicera Japonica*  
(Honeysuckle)

每株二角

亦名金銀花鴛鴦藤初開時白色經一二日則變  
黃色新舊交參黃白相映極美麗花香

一四七〇 常春藤 *Hedera helix*  
(English Ivy)

二三尺長(三四枝)每株四角

葉濃綠色堅厚光滑滑終年不凋植於小鉢則幹虬  
曲形態特緻趣味盎然

# 球根花卉類價目

## 一五〇〇 萬蘭 Gl diolius vars.

萬蘭之栽培極佳，花色富麗而耐久，為切花之最  
 佳者，葉狹，如扇狀，花梗長二尺至四尺，花生於  
 花梗之一，自十數至數十不等

下列品種每球一角

- 一五〇一 Mullens Flush 桃紅色有斑紋花梗長
- 一五〇二 Haecon Flame 深橙紅色有紫色斑紋
- 一五〇三 Psyche 橙紅色
- 一五〇四 Grunhor Hanly 深赤色花極美觀
- 一五〇五 Alice Tiplady 橙黃色
- 一五〇六 Yamato America 淡紫桃色具桃紅  
斑點大花
- 一五〇七 Hesperia 鮮黃赤色
- 一五〇八 S. P. 橙紅色有金黃色斑

- 一五〇九 E. G. C. Elter 深桃紅色有紅紫色條斑
- 一〇一〇 Vanessa 橙黃色大花花梗甚高

下列品種每球一角五分

- 一〇一一 Mrs. Frank penclctou, 鮮桃紅基部  
為鮮紅色斑點
- 一〇一二 Panama 鮮淡紅色花開極繁
- 一〇一三 Princesspine 朱紅色白斑點
- 一〇一四 Klondyke 白地底紅大花
- 一〇一五 Chicago White 純白色底淡紅色
- 一〇一六 Annie Wigman 淡黃色早花
- 一〇一七 Peace 白色有紫紅色斑大花
- 一〇一八 Willy Wigman 乳白色有鮮紅斑點  
大花
- 一〇一九 Baron Hurot 藍紫色
- 一〇二〇 Go'iah 深紅花極大

一六〇〇 大麗花 Dahlias

種類繁多色彩不一根如甘薯自根冠抽生小株  
種時切忌將斯部折斷冬季宜將球根貯於乾燥  
而不結冰之處否則易凍死本場發送球根在四  
月上旬至五月上旬本場搜集名種五十餘種名  
單承索即寄

優良種每球一元  
普通種每球五角至三角

一七〇〇 美人蕉 *Canna Vars*

生長甚速栽培極易高三四尺或六七尺不等葉  
大如蕉或翠綠或紫紅花色不一球根發售期在  
三月至四月

一七〇一 *Burbank* 金瓣朱點 硫黃色朱色斑點  
每球一角每百五元

一七〇二 朱紅 花極大朱每葉淡紫每球一角

一七〇三 桃紅 花大有深紅色之紋斑每球一角

華南農場農林出品價目表

一七〇四 深紅 綠葉高六尺每球一角

一七〇六 繡鞋底 金黃色有鮮明之赤色細斑點  
每球一角

一七〇六 大紅蘭開 花大紅色而有光彩烈日之  
下花開極盛每球一角

一七〇八 淡紅紫葉高三四尺每球一角

一七〇九 洋紅 高二三尺每球二角

一七一〇 黃花紅斑每球一角

一八〇〇 晚香玉 *Tuberosa*

葉厚似蒜五六日抽生花梗長二三尺白花極香

耐瓶養傍晚尤烈性喜肥

一八〇〇 單瓣種每球一角

一八〇一 雙瓣種每球三角

一九〇〇 長花百合 *Lilium longiflorum giganteum,*

高達三四尺頂端着花六瓣呈長筒狀長四五寸  
乳白色盆植地植均宜

每球八分 每打七角

一一〇〇 玉簪花 *Funkia Subcordata*

白花者名白萼紫花者名紫萼七八月開花  
每球一角 每打一元

一二一〇〇 萱草

葉厚似蒜披垂地面高三四尺黃花喜卑濕肥沃之地

重瓣種 *Hemerocallis fulva* (Double)

Day-Lily 每球一角

單瓣種 *Hemerocallis minor* (Single)

right Yellow) 每球五分

一二三〇〇 花菖蒲 *Iris Kaempferi*  
(Japan iris)

葉與菖蒲相似花之輪極大色不一可供切花之用惟太嬌嫩不耐久養

每株一角五分 每打二元二角

一二四〇〇 黃花菖蒲

花開極早一頭三花金黃色鮮豔奪目宜濕潤之地

每株二角 每打二元

一二五〇〇 睡蓮 *Nymphaea tetragone*

花浮水面自四月至九月花開不絕午合夜合花與荷花同大芳香撲鼻

白花種每株四角

紅花種每株二角

一二六〇〇 洋水仙 *Hyacinth*

此為秋植球根十月至十一月間種植翌春萌葉開花筒狀亦裂合生一穗長五六寸七八月掘出陰乾然後貯藏

每球八分 每打七角

一二七〇〇 鬱金香 *Tulip*

高三四寸至尺許頂端着生一朵之花爲向上之鐘狀花顏色不一皆嬌麗

每球八分 每打七角

二九〇〇 大箭花 *Trionoma aloides*

宿根植物葉似葦草而長花梗高五六尺頂端着管狀之花

每株一角 每打一元

三〇〇〇 芍藥 *Paeonia albiflora*  
(Herbaceous Peony)

品種極多以廣陵最著性喜肥厚深沃之地花後剪去花梗瘞以肥土則來年花盛

每株(二三芽)二角

二一〇〇 水仙類 *Narcissus*

爲各種外國水仙之混合種  
每球八分 每打七角

華南農場農林出品價目表

球根花卉特價組

(一) 秋植球根四種組

洋水仙 鬱金香 花百合 水仙

每種 三球 一打 八角  
二球 二打 一元四角  
一球 四打 二元五角

(二) 春植球根四種組

薑蘭 美人蕉 萱草 晚香玉

每種 三球 一打 八角  
六球 二打 一元五角  
一打 四打 四元八角

球根發送期

- (一) 麗花美人蕉自三月至五月上旬
- (二) 洋水仙 鬱金香 花百合 水仙自八月至十一月
- (三) 球根寄費每打一角五分起碼二打二角以後加二打加一角

# 宿根性一二年生花卉類種子

五〇〇 重瓣秋櫻 *Cosmos (Double)*

每袋一角

花重瓣成球形高三四尺有紅白及淡紅諸色

五〇一 突羽牽牛 *Petunia*

每袋五分

花如牽牛矮性高尺餘花期甚久終年不衰色甚

富麗

五〇二 虎皮花 *Coreopsis tictoria*

每袋五分

初夏開花金黃色中心紫赤色斑爛如虎皮

五〇三 向日葵 *Helianthus (Sunflower)*

每袋五分

高三四尺花大二寸色金黃深淺不一可供切花之用

五〇四 鷄冠花 *Cerosia (Cockscomb)*

每袋五分

矮性種高不盈天而花大如盤形狀不一色亦甚多

五〇五 美人草 *Hesperis matronalis (Sweet Rocket)*

(秋播) 每袋五分

花十字形高尺許花期甚久有紅白二色亦名滿庭芳

五〇七 地膚 *Kochia (Summer Cypress or Burning Bush)*

每袋五分



枝葉細密呈長圓形或球形色蒼綠秋則深紅

五〇八〇 醉仙桃 *Datura (Angels Trumpet)*

每袋五分

一名莢碧綠葉碧莖高三四尺花淡紫色

五〇九〇 藤菊 *Fagetes Patula (French Marigold)*

每袋五分

高約尺半開花甚久自春至秋絡繹不絕黃色或橙紅色

五一〇〇 鳳仙花 *Balsam*

每袋五分

花極重瓣徑大寸餘宛如碧桃有紅白粉紅等多色

五一一〇 氣球籐 *Balloon vine*

每袋五分

華南農場農林出品價目表

蔓性葉嫩綠可愛果如氣球玲瓏可愛

五一二〇 千日紅 *Gomph-enaglobosa (Globe Amaranth)*

每袋五分

花球形有紅白粉紅等色經久不萎

五一三〇 矢車菊 *Centaurea Cyanus (Cornflower)*

(秋播) 每袋五分

花瓣呈管狀頭狀花序有藍紫粉紅等色

五一四〇 一品紅 *Euphorbia Hetero phylla (Mexican Fire-plant)*

每袋五分

高一二尺葉淺綠色至秋則頂葉鮮紅

五一五〇 半支蓮 *Portulaca (Moss rose)*

每袋一角

一名午時花宜回陽高燥之地花色甚多嬌豔而有光澤早開午合

五一六〇 蔦蘿 *Quameclir vulgaris*  
(Cypress vine)

每袋五分

蔓性可以纏繞棚架花筒狀有紅白二色早開午  
合

五二一一〇 葫蘆 *Lagenaria*

每袋一角

形小巧上小下大未熟時刻以字畫歷久不變

五二二一〇 五色胡椒

每袋一角

形同辣椒圓而小初青色久則由青而紫而黃熟  
則鮮紅五色同生一株頗呈奇觀

五二一四〇 萬壽菊 *Tagetes erecta*  
(African Marigold)

每袋五分

與藤菊同高三四尺有黃色及橙紅色花徑寸許  
期久

五二一五〇 西洋千日紅 *Helichrysum*  
(Straw flowers)

每袋一角

亦名麥稈菊或貝細工花色甚多采而陰乾可以  
保持數日不變色

五二一六〇 飛蝶花 *Delphinium*  
(Larkspur)

(秋播) 每袋五分

花美麗形似飛舞之蝶色不一本場現有十餘色

五二一八〇 秋櫻 *Cosmos*

每袋五分

花高三四尺九月開花有紅白大紅淡紅諸色

五二一九〇 草麻子 *Ricinus (Caster*  
oil plant)

每袋五分

高五六尺葉大多蔭有紫葉綠葉二種

五三〇〇 金蓮花 *Nasturtium*

每袋一角

有矮性高性二種花色繁多普通為黃色或橙紅色性喜陽光不可過肥忌濕種植宜稀否則葉多花少且易枯死

五三一〇 草夾竹桃 *Phlox Drummondii*

(秋播) 每袋一角

高一尺開花極早數花簇生一穗色不一俱嬌豔可佈置花壇

五三二〇 雁來紅 *Amaranthus tricolor*

每袋一角

亦稱老少年葉色或黃或赤及各色斑紋近秋則色彩更鮮麗

五三三〇 牽牛花 *Pharbitis hederacea*  
(Morning Glories)

華南農場農林出品價目表

每袋五分

蔓性可攀援於籬垣棚架花色極多嬌豔絕倫盆植者須時摘短其蔓

五三四〇 三色堇 *Pansy*

(秋播) 每袋一角

花形如蝶每花均具三色通常為黃紫白黑諸色與各色斑紋栽於花壇或盆植均美麗

五三六〇 花烟草 *Nicotiana Affini*

每袋五分

終年開花不絕葉如烟草有紅白淡藍等色

五三八〇 雛菊 *Bellis Perennis*  
(English Daisy)

(秋播) 每袋一角

高不過三四寸早春開花甚多有粉紅白二色可栽於花壇邊緣

五三九〇 翠菊 *Asters*

每袋五分

亦名江西菊花之品種現有七八種之多各色俱備花壇盆植切花莫不相宜

五四〇〇 百日草 *Zinnias*

每袋五分

高二三尺色不一有徑大三四寸者有花瓣卷曲

如菊者

五四一〇 花菱草 *Eschscholtzia*  
(California Poppies)

(秋播) 每袋一角

高尺許普通為黃或橙紅色有白赤等色頗美麗  
花期甚長

五四二〇 含羞草 *Mimosa Pudica*  
(Sensitive Plant)

每袋五分

羽狀複葉以指觸之葉即閉合而倒垂

五四三〇 天人菊 *Gaillardia Grandi*  
*Flora- (Blanket Flower)*

(春秋播) 每袋五分

栽培甚易花期至久花色不一複瓣者花瓣呈管狀結成球形

五四四〇 虞美人 *Poppies*

(秋播) 每袋一角

高二尺花瓣如縐絹有光澤極鮮豔

五四五〇 金魚草 *Antirrhinum*  
(Snapdragon)

(秋播) 每袋五分

高一二尺花形如金魚有深紅淡紅紫紅黃白等多色

五四六〇 桂竹香 *Cheiranthus cheiri*  
(Wall-flower.)

(秋播) 每袋一角

早春開花色橙紅或黃色極芳香

五四七〇 錦鷄菊 *Coreopsis lanceolata*

(秋播) 每袋五分

高三四尺早夏開金黃色之花可作切花之用

五四八〇 洋濱菊 *Shasta Daisy*

(秋播) 每袋五分

高三尺早春開花白色黃心作爲切花可經六七日之久

五四九〇 吊鐘花 *Campanula (Bell Flower)*

(秋播) 每袋一角

高二三尺狀如掛鐘有粉紅白藍紫等色二年生

草本

五五〇〇 除蟲菊

白色 *Pyrethrum Ginerifolium* 每袋

五分

華南農場農林出品價目表

紅花 *Pyrethrum Roseum* 每袋一角

有紅白兩色白色種殺蟲之效較大

五五一〇 長春菊 *Calendula (Scotch Marigold)*

(秋播) 每袋五分

自早春迄晚秋開花不衰有深黃淺橙紅等色

五五二〇 鬚石竹 *(Dianthus Barbatiflora (Sweet William))*

(秋播) 每袋五分

高一二尺羣花簇生枝頂成球狀花甚富麗壇植

盆植均宜

五五三〇 松蟲花 *Scabiosa (Mourning bride)*

(秋播) 每袋一角

花如球狀高三四尺花色不一略有光澤可供切

花之用

五五四〇 美人蕉 *Canna*

四三

每袋一角

爲球根花卉種子播種可得新種種實堅厚宜於  
種前浸以溫水

五五四〇 石竹 Dianthus

(春秋播) 每袋五分

高七八寸花色千萬無相同者花期甚久壇植盆  
植均宜

五五六〇 西洋芙蓉 *Bibiscus*  
(Marsh Mallow)

每袋五分

花如木槿相似而大則過之單瓣有紅白諸色早  
開夜合生長速宿根性

五五七〇 蜀葵 *Althaea* (Hollyhocks)

(秋播) 每袋五分

花色甚多有重瓣單瓣二種可作花壇背景

五五八〇 大麗花 *Dahlias*

每袋一角

品種多實生者極易變種欲得新種者舍此莫由

五五九〇 昇藤 *Lupinus*

(秋播) 每袋一角

爲豆科植物花梗長二尺左右色不一

五六〇〇 美女櫻 *Verdena*

(秋播) 每袋一角

莖蔓地而生高不過一尺花簇生如球狀色不一  
期甚長

五六二〇 月見華 *Oenothera Saaveo*  
*lens* (Evening Primrose)

(秋播) 五分

高三四尺自春至秋每日傍晚開黃色之花甚香

六六二〇 康納馨 *Carnation*

每袋二角

一年四季均能開花耐瓶供姿勢清麗極惹人愛  
栽培極廣實生者當年能花

五六四〇 野茉莉  
Mirabilis Jalapa  
(Four's clock  
Marvel-of-Peru)

每袋五分

一名夜繁花傍晚開花翌晨則合本場品種為紅  
地黃紋或黃地紅紋

五六五〇 狐手套  
Digitalis  
(Foxglove)

(秋播)每袋一角

即觀賞用毛地黃五六月抽生花梗高二三尺滿  
枝着生鐘狀之花

五六九〇 花輪菊  
Chrysanthemums

(秋播)每袋五分

為一年生之菊花早春開花有紅紫藍白及各色  
斑紋

華南農場農林出品價目表

五七〇〇 日日草  
Vinca rosea

每袋五分

葉光滑略似海桐花五瓣或紅或白花期長栽培  
易

五七一〇 古代稀  
Godetia

每袋五分

為二年草本葉多茸花呈銀白色並有紅白桃紅  
等色期甚長

五七二〇 藿香薊

每袋五分

自春迄秋各枝頂端開淡紫黃白紅之小花

花種發售期  
一 春播種子自十一月開始發售  
二 秋播種子自八月開始發售  
三 花卉種子寄費三分起碼為在三十袋  
所上七分掛號加八分

# 花卉種子特價合組

## (一) 秋播種十種組

每組連寄費六角

- 桂竹香 三色堇 古代稀 吊鐘花 鬚石竹
  - 西洋芙蓉 雛菊 除蟲菊 月見華 蜀葵
- (附花卉培養法一份)

## (二) 秋播種八種組

每組連寄費四角

- 石竹 鬚石竹 西洋芙蓉 吊鐘花 古代稀
- 洋濱菊 錦雞菊 月見華 (附花卉培養法一份)

## (三) 秋播種十五種組

每組一元

- 草夾竹桃 三色堇 金魚草 桂竹香 雛菊
- 松蟲花 花菱草 鬚石竹 長春菊 虞美
- 人 矢車菊 美女櫻 吊鐘花 飛蝶花 除

蟲菊

## (四) 春播種十種組

(高性花) 每組五角

- 萬壽菊 秋櫻 向日葵 重瓣秋櫻 野茉莉
- 西洋千日紅 千日紅 地膚 百日草 一品紅

## (五) 蔓性花卉五種組

每組二角

- 葫蘆 氣球藤 蔦蘿 牽牛花 金蓮花

## (六) 春播種子十種組

(矮性花) 每組五角

- 半支蓮 美人草 突羽牽牛 藤菊 五色胡
- 椒 翠菊 含羞草 雞冠花 霍香薊 千日紅

## (七) 四十種組

(品種由本場配定) 每組二元

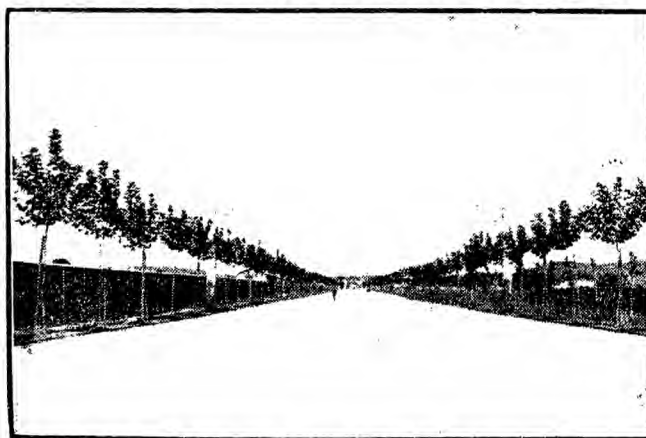


# 本場行道樹苗圃之一部



本場培  
育行道  
樹苗爲  
數甚多  
圖示法  
國梧桐  
之一部  
苗木生  
長之作  
枝幹之  
端直於  
此可見  
一斑

## 南京黃埔路之法國梧桐行道樹



南京黃埔路  
於民國十八  
年春由中央  
軍校校園向  
本場購去法  
國梧桐爲行  
道樹栽種之  
後生活成數  
極佳發育狀  
况良好故時  
僅二載已蔚  
然可觀雖由  
該校培育之  
得法而本場  
苗木之優良  
實爲獲得良

## 本場承包造園啓事

本場以培育行道樹苗爲主業年來風行全國成績佳良有口皆碑近復擴充常綠樹觀賞花木之栽培各項花木大樹凡佈置園景所需者莫不具備無論公私大小園庭如蒙委辦皆可應付裕如本場苗木定價一律包種時僅照定價加包種種工二成至三成一經承包卽負無限責任故造價特別克己如蒙賜顧無任歡迎本場造園有下列四優點

- 一 所用苗木均由本場自行培育生長迅速發育佳良
- 二 包種種工僅照苗木定價加二成至三成十分低廉
- 三 所栽苗木如有死亡等情負責更換