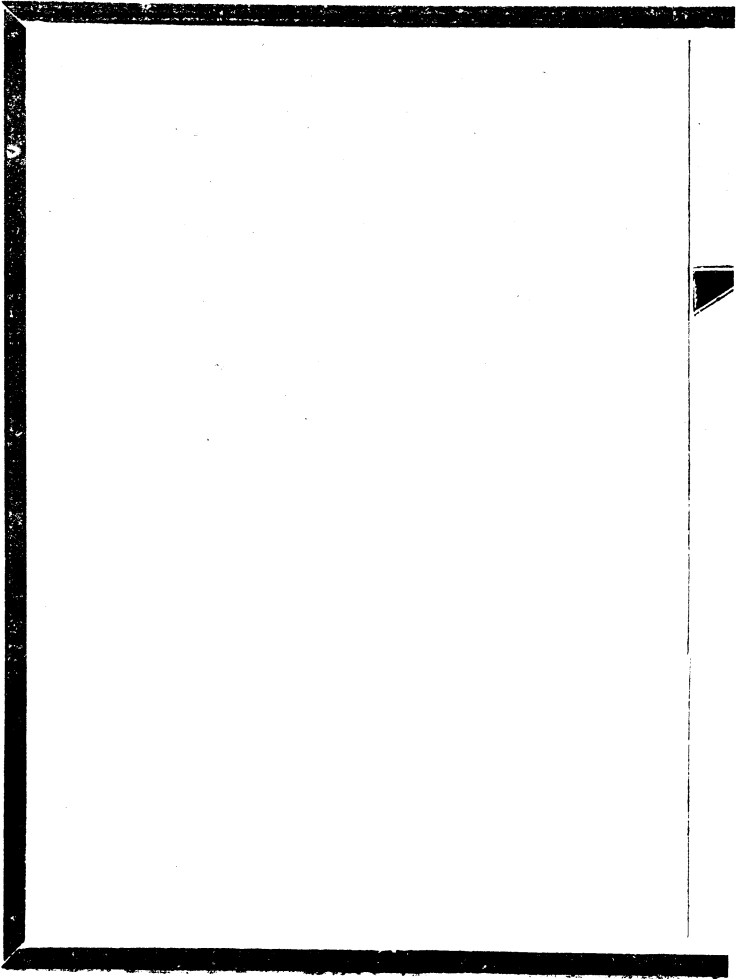


乙丑秋

達廬詩錄

孫敬題





達廬詩錄序

光緒甲辰交馮君子久於成都蜀號天府蕃廡甲宙合  
官斯地者率修飾車服徵逐酒食某布政尤揮斥無度  
嗜聲伎其風益靡君獨恂恂溫雅不瀟於雕俗畸說予  
心異之會予董學務處乃引君相助損益文質裁抑狂  
簡其有鉏中袒西甚囂塵上者君調劑之甚力其先後  
在學務處若洪汝源毅夫方旭和齋並負雅材春秋佳  
日相與尋丞相祠工部草堂諸勝標寄肅澹幾忘簪紱  
然汲汲簿領未暇與言詩也乙巳予去蜀君一宰雲陽

爲士民所懷甫一歲不獲乎上遽進塔比道員謝所居  
官督部錫良亦遷東三省復奏君從辛亥後君以饑驅  
蹶躓南朔而其中嘗有鬱伊不自得者曾一過予淞曲  
意緒牢落體亦早衰非復成都相見時矣癸亥得嚴覺  
之書君已於壬戌七月感疾卒乞予銘其墓後一歲其  
孤雄復奉其達廬詩錄六冊來乞爲序予始得讀君詩  
篤雅有節出入大歷元和間入蜀而一變辛亥後又一  
變每變而益工幾欲踵少陵劍南而攀躋之凡身世所  
際其奇佷爲經譁張爲幻創數千年未有之局者一於

詩乎發之而憂生念亂若吐若茹若有所甚不得已者  
予讀之悄然以悲無惑乎不中壽而鬱鬱以沒也於戲  
蜀非天府邪憶與君若毅夫和齋游處時曾不一紀遂  
爲亂萌毅夫既前卒君又續之獨和齋尙留成都所謂  
丞相祠工部草堂者皆爲豺虎所窟宅予蟄伏窮海祈  
死不得序君詩竟益令予側身西望感喟於無窮也乙  
丑浴佛日金壇馮煦時年八十有三



達廬詩錄

南通 馮善徵 達廬

感事

等閑橫目人間世  
袞袞諸公此一時  
上策故應甘首鼠  
雅懷終竟善委蛇  
風雲忽忽都成幻  
城府深深竊有疑  
未必龍門高絕處  
孤桐百尺竟無枝

行路難

虹梁飛閣朝陽開  
排雲高敞金銀臺  
主人愛客意無盡  
馬龍車水翩然來  
腥風歎薄鬱  
雲霧眼見荆榛蔽  
當路

不作平原十日留但爾忽忽進草具

東家棄婦泣路陬西家處女凭高樓樓上娥媼身似玉  
別路乃使雙淚流吁嗟棄捐長已矣不棄之棄聊復爾  
練君葛帳歲寒天爲言象服宜君子

龍門壁立巍蕩蕩河鯉爭催尺木上橫風一陣下天際  
歧路神羊各悵惘仙山有路不可求人天咫尺誤靈脩  
卻經碧漢三千里枉說昆侖十二樓

蓬溪道中有懷保翁子

東飛伯勞西飛燕故人寥寥不可見年來蹤迹苦蹉跎



坐嘆流光疾於箭我自去年遊帝京君時尙客清江城  
海上秋高忽攜手聞君欲作都門行美人相對感遲莫  
黯然爲爾離筵賦誰知我又促歸裝君迺翻爲旬日住  
今年三月詒我詩光芒一紙紛陸離我已忽忽動行色  
心緒撩亂難爲辭首塗適當穀雨節東望申江故紆折  
鐙紅酒綠迭爲招十日平原始言別取次舟程發漢皋  
彝陵展轉征人勞春殘風雨日夕至爲愁入峽浚波濤  
山行即橋古有記見說籃輿宜美睡娟娟眉樣月初生  
首夏清和足娛戲巖泉落澗清且淪有時一舸還問津

迢迢垂屆七千里冉冉經過五十辰楚山嶽峯蜀山兀  
眼見煙雲同出沒此去成都若可稽天中節後應休息  
撲面塵飛故故侵當風聊復舒煩袞一行頗甚嵇康嬾  
百感空懷杜甫吟今朝望望蓬溪路卻爲思君一傾注  
終年囊筆困貧辛畢竟心情尙完素結交長安故自豪  
卽論舊雨尤風騷就中小范名家子相視氣誼天雲高  
淥水芙蓉兩清絕坐勝遊蹤悵孤子宦塗況復臚羶腥  
君詩已罄我何說一語箴規抵萬千故應所至唯其天  
南河煙柳江亭月回首前塵益惘然

江樓題壁

愁霖昨過登高節今日郊游劇清絕望江樓閣城東偏  
一徑芙蓉散晴雪短籬曲折幽檻虛秋風不比春風舒  
枇杷門巷知誰是莫問當年女校書

碧梧搖落娟娟影賸有玲瓏舊時井一片斜陽照石闌  
幾道寒漿懸素纈波瀾宛轉隨提攜可憐陳迹終淒淒  
皇笏天共華鬢老不分空坊又碧雞

風流代勝韋韋復李幕府清才妬羅綺燕語喁喁酒半酣  
蛾眉故是良家子傳說節度威如神不惜歡笑相爲親

遼陽詩錄

花淺豔奪浣溪水愁對浣花溪上人

妙蓮故被塵根惹眼前風物若爲寫荇葉池中紅鯉魚  
桃花壁上青驄馬高秋一陣風浪浪麻姑遺恨空滄桑  
殘碑卻向虛亭立小影烏紗淺淡妝

層樓四照軒窗明上有碧瓦標朱甍檐牙高啄一鈴語  
得似美人環珮聲空波盈盈帶廣陌橫睇遙看雪山白  
天際遊雲自往還未應長滯征鴻迹

陪蒿庵廉訪小集鍾氏別業同游羅紹田朱紹伊

章勤生袁寄萊張熙午

道出城東路雙林舊有名湖山移小築

鍾氏浙籍也

花艸助

幽情苔色牆陰古荷香檻外清炎敵侵不到時有好風

迎

石梁斜跨水不覺立談遲棖觸蒙香句俄延刻竹時

生勤

手刻同游姓字於竹上

他年識鴻爪舉世嫉蛾眉

廉訪出示近作詞一首有謠詠

方叢新樣蛾眉休畫之句其詞集曰蒙香室集

俯看澄潭影文鱗自在嬉

小憩憑虛閣能將野趣收蟬聲穿樹過山翠撲簾浮疊

架瓜初熟連畦稻正肥水車翻不斷遙指堰西頭

此會誰賓主朝來逸興齊復與無爽約蠻榼竟分攜入

座秋先到催歸日漸低餘閑期後會煙水浣花溪

蒿庵方伯開藩皖中作此奉呈

西來寧我願鬱鬱孰爲言忽忘風塵悴爲瞻山斗尊感  
時慙故步觸想在遙源見說金沙地流風五葉村

平生餘偏彊羞作感恩辭獨念殷殷意緜緜歷歲時謙  
和非世故淵雅更吾師橫目人間世諸公故等夷

大雲天下雨寧爲一方留學澥光先曙藩條氣益適舊  
游淮水碧清節雪山秋望望長馳系相從江上舟

渝城苦熱

入夏已過半月計屆千里所至輒小休喧躡近尺咫今  
我到渝州經旬憩行李個儻蕭子雲有宅稱爽塏平生  
酷愛客客我齋閣裏談笑各盡懽所苦熱不解山城地  
勢崇得氣故應爾況乃當伏日炎威更無比一葛已清  
疎汗流仍被體茶瓜不療渴巾扇枉驅使對餐畏下箸  
作簡嬾伸紙露坐過宵分侵晨即興起排悶一登樓曙  
牖當巖啓決皆望天雲低頭瞰江水江水不生癘涼風  
杳難俟頗聞老君洞詰曲若無底蘿壁青森森白石寘  
床几隔江頻指顧欲渡又中止洪濤十丈高滿騰正可

駭東霞漸鬱蒸彌天絢赤紫庭樹燭流輝杲杲日出矣  
瑾承自都門寫翁子近作見示并言於九月間入

蜀次韵代簡並懷翁子韵承穉香

我生局促偏來蜀公等聯翩又入燕俗吏自傷還自笑  
故人相望苦相憐胸中凶磊三千丈眼底滄桑二十年  
故說萍蓬離合處算來緣分想當然

笑言夢裏猶成憶奔走人間總爲貧賸有遙情同沆瀣  
未應積感到緇塵中年日月流光速大地風雲變態新  
聞道西來心益喜江干極目遲行人



先君忌日黃石坂道中作

我生非不辰

余以同治戊辰年生

於月適當午以故平生事卒卒

動相迕髻齡每工病喘急不任苦一朝慈蔭頽憂勤累

吾父爾時家益落殆越十寒暑弱冠始出游百里去鄉

土致疎過庭對得失不相備侵尋已及壯浮名聊弋取

積劬乃叢殃禍至莫能禦遂以孽揆日瘡煢嘆何怙益

復困飢驅抗顏爲薪脯禮在寧不知窮愁不能主三年

而除服禘祀不待舉謬以文字戰期會迫三五中夜常

疚心旁皇淚如雨今我宦雲安一官等塵土亦云骨肉

親大半來相聚顧念風木悲椎牛竟何補計及十年期  
絜齊薦清醕固極豈云報聊以致哀楚鄰氛條告警郡  
符趣防堵日昨端一晨風雨涉江澗今也重行行所歷  
皆險阻忌日故不樂我聞說自古饒吹何喧喧乃以侈  
行部當官各有程家事焉可叙明明東隅逝桑榆更何  
所山雲鬱莽蒼不見有岷岫而況馬齒增豪氣日銷沮  
載塗心忡忡凌雜不成語

卸任後於六月十二日赴省仲兄亦於是日東下

別後作此寄意

一年容易過正是及瓜時自署陽城考空尋杜甫詩斜  
陽君去遠逆水我行遲說到重來事悠悠未可知

寄題岑公洞

在萬縣

尙有仙人宅南溪一徑幽峰迴不知午瀑落已纔秋窈  
窕牽蘿帶叩須待桂舟青蘋風急起悵望隔江流

苦潦

首秋迫陰霖淫潦徧淤積都城十日間汪洋成澤國昨  
聞已沒脛今日三數尺東南猶自可所患在西北通衢  
帶廣第往往見崩坼矧彼窮巷居什九遭傾側鄰翁手

拄杖欲語先嘆息佇望滔滔勢謂非意所測屈指四十  
年久不見此厄

長官憫其魚晨朝散急賑餽餼人數枚聊以救飢困步  
擔相隨從涉足苦汗漫明明雞飛舍艱於達彼岸適用  
杜陵言城隅小船進水到自渠成所至無留頓幸哉雨  
小休張皇得稍定持此語遠人或者不吾信

乘輿出門去彌望皆湍流與人屢惶惑懣身如盪舟跬  
步甚荆棘漸車良可憂昔我入蜀時泗渡河漚漚筍將  
競推挽浪花濺四周不道都市中病涉同煩愁騎吏迎

面來急裝意氣適銜櫪試疾走一蹶不可收竟作水底  
眠困頓街西頭願言託洄溯豈謂路阻脩

檐溜瀉如瀑駸駸入庭戶穉子推盆出作舟勢容與障  
扇以爲帆折枝以爲艫回旋几案間云是觸橋柱忽復  
稱上灘一檻當門阻衫履盡霑濡撲面任飛雨大有羨  
魚心喧喧雜笑語

路政非不脩衛生今所急建築署專科新詞託埋立市  
溝故伏流貫穴此都邑在昔寬且深脈絡通噓吸改置  
壹形式尺度或不及遂使涓涓流往往患梗<sub>趾</sub>頗聞城

東隅決竇堪暢滄病叵先治標事後容補葺經營亦良  
苦天風爲鳴咤癡龍不解事向晚仍響靈

禁屠行

蜀都二月春風乾杲日被野隴麥殘頗聞百縣同一歎  
甫田維秀紛愁絕欲訴煩煎無可說長吏憂民憂更切  
嚴符一紙榜通衢始自明朝先斷屠三日不雨還斷酷  
天心要以仁愛洽令行流水誰敢狎爾民慎毋藐吾法  
夜鐙入苙羣豕嗥官廚霍霍方磨刀不爲賓客寧充庖  
果然禱祈靈效見十里郊原輕灑徧喜雨亭見合張謙

明明合應在天人愛物本自仁民仁忍使膏血輕霑屑  
此後豐穰有振契麴案礬坊新舊例供求之間應不匱  
乃知禁屠眞妙方近世何曾有旱荒胡爲昔人悻悻但  
解說烹羊

孫瑾丞以白振民近作答楊靜山長歌見示次韻

卻寄三子

豺狼迹迹當道驅荆棘軋軋交通衢冀北無羣孰相顧  
終南有徑爭爲趨感時不覺衆芳蕪那復日出東南隅  
青神書來有奇作厥義豐蔚貌則臞幾年不見樸生詩

今日結轡聊可療篇中感慨爲誰發楊生別後寡所娛  
今情昔歎并一歛令我讀之三嘆吁靜子少日真魁梧  
吐氣如劍光如珠壯游蚤棄終軍繻胡爲牢騷百不怱  
太行孟門恣閱覽咄哉窘步傷籌筴吾曹奔走各有分  
自問豈復求膏腴但使囊粟分侏儒便同擊壤歌唐虞  
君山回首思縈紆初所志本一塗二十年來人事變  
歧路寧獨悲楊朱竭來訪古錦江上琴臺高矗惠陵埕  
花潭沈沈草堂邃郊坰卻好無嶽嶇與君握手興不孤  
青城峨眉看有無鑑水心澄若共寫鑠金口衆庸何誅



懷人遠道空踟躕遂使棖觸如今吾漱馘尹旁宿草枯  
翁子茹慟甚剝膚聘臣南遷雅雨北省子亦復車馬瘞  
獨有虎頭丰采殊箸書不愁覆醬瓿冷官句曲早歸去  
春風拂拂吹髭鬚書問契闊神契孚停雲落月窺棟桴  
伉行入世多齟齬我生歷碌成罷駑行行且復立斯須  
千態萬狀飛蠖蝸橫目惻惻看江湖可憐遲莫傾城姝  
昔昔夢想騁良圖到此坐嘆流年徂計拙不避鬼擲揄  
機巧斲喪毋寧迂寄語公等一笑俱癡肥近亦宜頑軀

咏雁

朝飛淺渚濱莫宿空塘曲豈不念歲寒稻梁苦未足

江津橘

千樹江陵故足誇望中秋實更無涯霜林透澈斜陽影

一片丹霞照白沙

白沙地名  
產橘最盛

沈吟不覺憶雲安寂寂虛堂署橘官遮莫與君談故事  
年來嘉樹不勝寒

罕園望塗山

不信塗山勝分明到眼前萬流羣赴壑一柱尙擎天字

水籠殘照浮圖隱莫煙

浮圖關

隔江凝望處吾意獨茫然

留別和齋觀嘗

森森涪江流扁舟欲東逝隔宵先告別怕墮臨歧淚甲  
辰我西來勸學忝從事篳縷自公開碩畫我所佩識公  
乙巳秋須眉見高致金壇故真樸公亦性淵懿斯道我  
故膏謬叨非分契抗論未云僭屑屑容獻替泊我宰雲  
安婞直衆所忌願言避賢路公獨鑒我意遂復託後塵  
相顧情逾摯奄忽兩年間人事有變異進止兩難籌憂  
心日憔悴積毀易銷骨公且被非刺直道終在人東南  
有重寄乍出似左遷尙足行所志轄治卅五城新猷待

宏濟我行爰造謁假館容小憩官梅爛漫開學園值新  
霽排日恣爲懽雲天況高誼豈獨愛觴酒直使我心醉

即今暫同舟

時以事迹  
察涪州

雅意尤周至頗聞公有言所思

在引退買宅西河瀕竹樹擁蒼翠世故紛譁張天蘇葆  
貞粹我亦幸依仁僦居近相對他時展良觀日夕過從  
易纏緜述舊踪爲懽未有艾再拜且興辭不覺語煩碎

雪霽

夢回津館雪初晴倦眼相看別有情林月窺牕微辨影  
檐花撲地悄無聲一江水色連天凍四壁山光徹夜明

猛憶鶴樓題句在茫茫同是百憂生

曩遊黃鶴樓見壁間有癸卯元日題

字云大地茫茫祇此時是一片乾淨土其言沈痛書法亦峻潔

### 黃河鐵橋歌

飛車日夕無息轆我獨勸矣美睡濃汽笛一覺心忡忡  
見說欲過黃河衝此車聯翩若游龍此橋綵巨若臥虹  
在今震旦程巨工駕長馭遠斯爲雄我行初下峨嵋峰  
彝陵漢皋猶轉蓬此去再見天閭崇尅期北上殊怱怱  
日歲已酉月孟冬旬有一日夜方中氣溢斗室煖若烘  
窺牕頗怪雙眼瞢迺知外有霰雪封但以意想區西東

大河自橫橋自縱憶昨江樓舊雨逢爲述橋製談助供  
巨鐵若砥出一鎔方丈有半精磨礪千二百版以次從  
下列萬柱如截筭繫石填之腹迺充要使壓力能爲容  
帶以邪幅類綴縫貫以雙軌爰逮通對床有客亦惺忪  
謂昔過此識厥功結構不與常式同亦有闢楯作勢穹  
兩端畢具中則空意者風烈當中洪勿使震撼生危凶  
最奇入夜方霧零電鎧一瞥都玲瓏車來則閃去莫蹤  
故藉摩擦光熊熊今我不見意興慵惟聞軋軋鳴車釘  
其聲鏗鞳而錚鏘如鳴金鐘擊大鋪又疑雷鼓響鑿鑿

列缺鞭電驅豐隆約計漏刻過一終

車行橋上歷時計  
近二十分之久

振機到此心亦恟試較行地如追風便似雅步宜雍雍  
斯時河水積巖從無復沙水相刷沖侈語險怪猶未窮  
明年南下當春融河流盪地聲洶洶咄咄下有百怪叢  
罔兩之宅蛟蛇宮憑怒藉勢相撞搯車聲河聲如交鋒  
橋以腹背胥受攻依然鞏固逾金墉要取此境羅吾胸  
更思極目瞻高嵩太空少室靈所鍾但恐雲氣紛迷濛  
長談斲削入詩筒映紙微見朝曦紅車馳地縮真絕蹤  
迅於神箭離雕弓河橋回望更朦朧已隔寒林一萬重

次韵答趙韵岑

生計驅人各有羣，長安人海又逢君。  
儘餘骭髀塵三斗，漫惜荒寒月二分。  
有所指袞袞諸公知有在，茫茫吾意欲何云。  
清尊料理酬前約，東野還須願作雲。

春柳和袁文藪韵並示嚴覺之

到此何心孽物華，四山蒼莽暮雲遮。  
管寧堅臥愁無地，王粲登樓便憶家。  
春色居然度邊驛，柔條又欲絆征車。  
聞聞見見從君說，遼海東西天一涯。

雪花如絮點裘衣，莫漫攀條趁夕暉。  
紫塞燕支詩思羽止



綠楊城郭夢魂稀數行疏影新馳道千里平原古獵圍

知否東隅好窩集

滿洲語謂森林曰窩集

邇來風景已全非

盼到垂垂碧縷紫光陰彈指又頻更王恭鶴幣難爲興  
白傅蠻腰空有情去日樓臺寫遙怨故園魚鳥責前盟  
春旂一色江南路多事離懷滯北征

試馬城東卻有期雙柑斗酒繫人思不因玉笛飛聲處  
絕勝紅牙按拍時珍重評詩共嚴羽獨慙招餞謝袁絲

文藪招餞未赴

春風春雨無窮意百轉流鶯繞上枝

還過瀋陽館陳季侃許季侃與鄒伯鴻嚴覺之強

余作十日留瀕行之夕袁文藪招飲醉後作此  
用以留別

聚居不覺歡臨別轉難捨陳遵竟投轄此誼近來寡鄒  
陽盛意氣嚴助富文雅期以涉旬留每共徹宵坐牕明  
月初透燈昏燭屢爇清談細辨析笑語雜嗚嗚宿鳥微  
嚶嚶花光映澹冶相將歷芳徑蘅蕪采盈把采之欲貽  
誰風騷助擗擗狼藉架上書還以供披寫圍碁分雉望  
射覆藏果蘇益復排近局盤殮恣鯨夥聯翩東道主深  
情託休假元方吾舊識

叔華同年

京華盛名下藹藹豫章羅

宜陸落落長沙賈書農高風汝南室文別派江西社黃培堂炎

堂金侍中希程李皆健者伯臧各各致慙痛飲爲傾

瀉寧爲酒食困不使離愁惹吁嗟平生心所嚮焉能左

肯以芻豆計戀戀同鴛馬諸公故樂羣三君更知我我

思方悠悠早逐淩風舸便此須臾留豈爲傍靈瑣願言

屬嘉會斯樂今亦頗被酒城南歸明星照空野北斗夜

闌干遙山隱嵯峨獨寐迴詩腸乘醉若顛簸來朝適莽

蒼應笑腹猶果持此爲報謝欲行更無那各留不盡情

異日追懽可

金壇中丞招飲

百丈龍門尙許攀別來益復遘時艱伏波矍鑠真逾昔  
安石栖遲那便閑夢裏錦城非樂土眼前幕府有名山  
得知今日如傷隱話舊聊因一破顏

與季自求往觀舊南洋勸業會場祇入門右側陳  
列所畧可觀覽其各省館及公園俱已閑廢最  
後綠筠園甚幽邃有售茗飲者藉此小憩而歸  
寓齋苦炎詩以遣悶用十四鹽全韻

憶昨稱緜會維今託仰瞻祇因來獨晏卻使感頻添見

說經營始相將計畫嚴土宜思發展國步忱危陌念彼  
椎輪造寧無藥石矻多師求亟亟同化值漸漸課績專  
司掌親仁志士懃護持煩大府顧慮逮窮閭入告期先  
豫詢謀議復僉江南行省度城北廣場覘林蔭春光媚  
山圍爽氣霑清泉長映帶灌莽易除薪各自抽毫續何  
勞端筴簷水衡需漢幣宮肆鄙齊闔攬勝資崇構程功  
異引枯碧橋縈曲磴紫閣矗層檐道接平如砥塘開淨  
似匱直剗泥滑滑倒激水濺濺設置縱橫便搜羅鉅細  
兼按圖徵朔驥問訊及西鷄列郡互通牒分曹屬典籤

誼應聯粵越界不限衡濤僂指從幽冀追蹤許蜀黔署  
門金作勝隔座錦爲韞博覽憑探隨參觀合守謙部居  
成罨畫教育本樞鈐校莖根胡瑗儲書發杜暹要令羣  
啓塞竊比病祛疴致用依權畧良規藉撫搨承筐皆纂  
組疊架並褊襜柔革看囊括精剛識劍鈿新裁蒐極備  
美術索奚厭髮黍輝鈿盒流蘇織翠簾雕文疑宋楮繡  
畫重吳縑綜數年時載標題姓字黏勸農陳黍稷庀具  
得鉏鎌間以茅三脊加之火一杵蠶繅俱可式螟特更  
須殲歷歷人工著紛紛地產占識名靦動植辨類嘗飛

潛檻獸猶騰。趁池鱗。方喋險。聯翩籠鳥。雀蛻化。蒼蟲蠹。  
茂實桃梨。棗魁村杞。梓枿。腴窺左海。穿卅記。東崦最。  
目供讐。斟私心。戒傲儉。賈區論。遠近市價。證貪廉。排日。  
屢頒券。留賓暫駐。檐僑民情。倦倦海客。貌鬢鬢。學子隨。  
肩雁家人。比目。鱓村童。尤踴躍。里老必。甜澹。幟立風徐。  
颺。燈明電弗。熿便教行。秩秩。或至夜。懨懨。休暇臨歌館。  
從容覓酒。帘登場。絃索脆。入饌。筍蒲甜。秘馥。山珍膾肥。  
釀野味。醃胡床。聊共踞。羌煮更同。燾譽望。臚君屐。交親。  
贈縞。綬馬馳。爭控轡。雉射正。舒巖警衛。躬巡徼。儒酸媿。

畢佔導師才敏妙對客語優瞻待到園成趣渾如塔合  
尖毆叢焉有爵沿竹恥爲鮎圖富希商鞅修辭絀鄭鍼  
品評齊拍手演講定掀髯豈止禽魚注咸懷瓜李嫌料  
量殊井井傳述況詰詰取次科條紀因緣利益沾風聲  
知克樹歲序惜難淹車騎晨星散樓臺宿霧霞華棖漸  
失藻蒙楚竟生蘇方軌空模範虛堂付鐻箝蝸旋涎黯  
黯蛛罥網纖纖窟石深藏兔溪流亂跳蟾拖腸翻鼯鼠  
脫殼臥蛇虬試望離離草徒吟昔昔鹽拂塵仍障扇拭  
汗笑侵襪別院偏幽篠閑亭但覆苔偶來天忽轉小坐



境還恬未敢談傾釀誰能爲漑澆解煩餘茗薜滌穢仗  
薑簾挾彈拋殘果垂綸屑剩飶嫩紅拳菌茗濃綠挹葭  
兼去矣游都徧悠矣意亦快吾儕憐寂寞客舍苦歎炎  
惘惘憑闌久哦詩險韻拈

秋海棠

別有春留八月寒一叢叢護曲闌  
夜深月浸空階影  
獨自行吟負手看

海上有高樓二首

往歲庚子秋與保翁子同客上海翁子拈此爲

題相約作詩雜述所見然皆卒卒不果作其後  
余在蜀中答翁子詩有詩債猶懸海上樓之句  
即指此也近由蘇臺到滬旅牕苦雨雜書近事  
寄示翁子顧標目猶是今昔之感抑又不同矣

海上有高樓崇墉如櫛比繡幕被文牕華鐙映珠翠中  
山之伎大道倡吳姬越女爭輝光許身本是錢樹子不  
惜巧笑向人狂何來絡繹金閨侶步上青樓復楚楚窄  
袖輕衫時樣妝入門卻作酸辛語左挈縹囊右緡册道  
是裘成須集腋平生矜貴千金軀可憐今爲同仇役令

人聞之驚復疑旁皇四顧難爲辭就中豈無傷心者鳳  
毛麟角終且稀吁嗟乎大慈悲大解脫佛法捨身苦矻  
矻一朝借作口頭禪決竇潰防焉可遏鑠骨觀音千萬  
身安得一一當頭爲棒喝君不見疎星淡月秣陵郊革  
鞞椎髻行勞勞英雄北伐期尙遙

海上有高樓列坐如環缺峩峩三重階位思區以別鼓  
吹喧闐正作場平臺十丈居中央寶扇旋風晝習習銀  
鐙爍電宵煌煌聯翩學子海外歸爲言感時長綵歎等  
閑借取眼前事說法現身託游戲抵掌能教楚相生按

歌直使蘭陵至明明此語殊動人吾曹耳目當一新凭  
闌坐待夜將半奉帷一瞥光磷份云何粉墨登場處見  
見聞聞卻殊趣勸百容易諷一難之子徒然美無度不  
怪漢武皇俳畜東方生好自稱譽難爲情從來人事盡  
如此豈獨紛紛傀儡奇計誇陳平

海上有高樓長筵接廣席馬龍車水悠悠來盡日爲懽  
此游息江南風氣故淑清咄咄豪舉爭爲名旣羅方丈  
食復聚五侯鯖貂紫羌煮恣鱖會尋常櫻筍羞煞人霞  
杯擎掌葡萄釀玉盃膠牙琥珀餠酣來競鼓便便腹下

箸萬錢猶不足誰知中澤有鴻嗷九食三旬艱半菽昨  
者諸公籌振荒廣庭陳說何激昂太息言之直流涕計  
及涓滴皆義漿對案不食有餘痛仁言利溥真堂堂今  
來百事須部署樽俎周旋匪無故觴政聊憑錄事操一  
曲纏頭不知數當筵莫唱懊儂歌使人悵歎無奈何

雜詩

朔風撼庭樹棲鳥啾啾鳴層雲滂天天亦凍有時還見  
離離星深院無人黑如漆被酒微醺當戶立一鐙背影  
故稀微忽地隔牆吹篳篥令我聞之心煩紆感時悵歎

流年急

平生同氣親零落賸三人五氣六沴動爲患可憐衰病  
相侵尋長日鬱鬱念起居日歸日歸復次且但與往復  
空中書書中有語筆難旣欲語不語幾多事惟有吾兄  
識吾意吁嗟乎識吾意

潮流起平地大海蕩蕩斯爲宗萬族各有託大道坦坦  
斯爲容閉門造車出而合轍風雲歎薄終歸一穴佛法  
故平等所願普度人一切衆生方苦厄維摩之疾何足  
言持此語文殊相因得解禪

我何思兮在遠方故交星散空回皇地北天南少消息  
邇來益復難審詳不如拾取眼前景竹石一庭自清冷  
別館山茶一樹肥玲瓏四照明幽暉不須更說歲寒意  
裁紅刻翠知者稀何以贈之我所思

鹽車困驥垂耳不鳴咄咄蔡侯

潛人

來自燕京別來不一

載可知人事已變更桂林山水天下奇蒼巖獨秀風雨  
時何不及時束裝歸里去皇皇旅食徒爾爲不然便學  
嚴夫子之覺海瀕一隅足棲止不睹不聞殊自喜咄咄蔡  
侯何以堪此

感二鳥詩

中庭有老柏，矗立高數丈。靈根自屈蟠，纍纍若瓶盎。凜然犯霜雪，韜精鬱莽蒼。寂寥歲寒心，日夕助幽賞。營營山啄木，翻飛獨來往。繞樹復旁睨，忽作丁丁響。利觜直攻堅，霜皮淨如剡。娟娟彼豸族，遁形窮蝸蝨。既鑿求蠹心，長鳴引清吭。我思方苦塞，因之觸遐想。良材病朽蝕，要與滌骭髒。迨及未甚時，患氣利推盪。譬人疾在腠，鍼石猶可彊。一朝入臟腑，扁鵲空悵惘。有生同此理，比附諒勿爽。相期葆貞固，百年遂長養。



嚴霜布殺氣衆芳日以萎園桃故脆薄零落夫何疑常  
恐秋節至并不待霜時豈期蕭索後亦復生柔荑獨秀  
三五葉正如枯楊稊生氣自遠出風雪不能欺空倉有  
黃雀飢來辭故棲朝飛傍桃根暮集上桃枝枯芽與敗  
蒂啄食無復遺纖纖挺寒碧敷榮長在茲似有將護心  
惓惓懼失之乃知動與植物性胥因依各各通感覺油  
然暢天機云胡託人靈所懷多刻谿但見萌蘖生剪伐  
恒相隨牛山竟濯濯厥性非真漓永念孟氏言對此增  
嘆歎

古柏行

一樹卓立神獨清  
柯疎葉瘦何崢嶸  
長風飄搖下天際  
滿院都作冷泠聲  
一樹槃槃復奇絕  
偃蹇連蜷皮骨結  
雷斧橫摧不計年  
儘有生機傲霜雪  
一樹黝然形狀古  
雜疊苔花溜寒雨  
槎枒老幹雙髻分  
低首遲回欲飛舞  
更有一樹輪囷恣靈怪  
孤根半死先頽壞  
倒地沈埋一丈餘  
挺生忽漫侵旁界  
枯枝下垂自撐拄  
如雲崩騰水澎湃  
離台陰陽不可方  
直是造化小兒向人弄狡獪  
我聞如是早忻然  
即今造訪甯非緣  
問塗徑入柏因社  
小

園折向亭東偏園蔬離離間榛莽中有昔時嘉植一一  
相駢聯房廊到處親捫歷碑記荒荒了難覓手蹟伊誰  
付渺茫但見清奇古怪四字空題壁吁嗟此樹所在鬱  
鬱而蔥蔥吁嗟此社是爲祠廟之附庸遂令干霄蔽日  
姿偃仄偃仄強爲容意者此樹之生本疎野一朝借景  
入庭下不然當是司徒之廟故崇閎庫宮陋室乃爲近  
所更變幻滄桑等閑事柏兮柏兮應能記世家喬木相  
因依撫樹思人獨荒寺張華博物文字奇謂尉西驅使故  
實供談資卻將曩日將軍樹併作波瀾譎詭辭我思悠

悠直無著竭來祇爲探雲壑論史從無公是非不如記  
取眼前樂眼前樂事足盤桓負手行吟不厭看餘香雖  
無鸞鳳宿奇氣便合蛟龍蟠與松後凋節不改似檜圓  
蔭陰還寬翻雲覆兩人間世各自貞心耐歲寒

咏史八首

雷風震大麓傾倒九成臺艱難出新構棟宇資良材羣  
龍患无首一朝求其魁騰衢正矯厲驂駕故透遲自非  
識時彥胡爲空徘徊成事本不說要以析吾疑陳陳斷  
代史曷云無取斯

人才隨世變君子慎厥初項羽蓋世雄咤叱風霆驅異  
哉沐猴冠尙猶被擲揄王敦信可兒權略與衆殊死不  
遇桓溫墓木空扶疏榮名世所寶要與望實俱不然便  
奮飛絡繹盛黨徒節旄擁專城駟馬駕高車莫赤復莫  
黑不辨狐與烏腥聞日流播終竟成毒痛

隴畝起豪傑擾耒皆勁兵當其嚮應時令嚴約束明久  
久事留頓遂令惰氣萌惰氣猶自可況以驕志棄訛言  
騰市虎一夕人數驚拒虎復進狼但聞蕭條聲本以資  
捍衛迺復肆摧陵苦心策遠慮豈不念歸耕屯田十二

事邈矣趙營平

良匠合五金既作一鑪冶厥性雖不齊具體要無脛如  
何六州鐵同類忽相左躍冶洵善鬥鑄錯奚其可常念  
阿豺言折箭得良果家國本一致詐虞胡爾我物腐蟲  
始生燎原自星火

遷書記平準漢事得旁燭當時累煩費搜索苦不足咄  
咄桑孔徒心計各爛熟可憐急變方求之上林鹿至竟  
不可恃司農徒仰屋漏脯莫救飢鳩洒莫止渴叶中心  
怒如焚此味實藏毒寧不忍須臾顧又乏饘粥竟體病

尫羸倉皇爲求活叶 割羊本無血所利在毛角沈猶故  
善飲屠人已環囑

外朝重三詢厥義貴從善稽疑及士庶天命箸洪範視  
聽胥在民各各樹之檢一自矜亶聰大權歸獨擘呼籲  
諒不聞淫威肆高燄漢制秩議郎美意雖未慊權時須  
廣益溝通正有漸開心各見誠毋爲客氣掩專斷與躡  
張厥蔽均蹇黯利害兩相形當前有明辨

爲邦法四代聖論備精要時尙任縱橫所冀合中道皇  
皇通國身非禮孰爲教叔孫采秦儀設蒞規近效制用

自因時勝於嚮壁造章甫而適越既以致非笑行簡如  
子桑人靈復何肖還誦相鼠詩竊竊爲憂悼

吾聞嵇叔夜意氣殊邁倫又聞陶淵明風度長溫溫淪  
迹自竹林寓言得桃源既箸高士傳亦輯羣輔篇悠悠  
曠世遇所見無輕軒橫目看蝸蟻變嬗徒紛紛湯武且  
羞稱魏晉何足論

金陵雜題

去年曾來白下門溽暑使我增愁煩獨寐信宿忽遄返  
夢魂空繞青筠園今來轉眼剛一載故人有約先期待



把臂還饒意外緣  
林亭坐對清風灑

鍾阜連延石城立  
虎踞龍蟠作新邑  
江山不異風景殊  
因何反做新亭泣  
蕩蕩六街寬且修  
賈區康寔池道周  
朱門華屋盡相望  
邇來疑復棲羊求

江潮入城漲官渡  
一徑遙通南市路  
花月凋殘十四樓  
淡粉輕煙不知處  
隔溪依約見簾櫳  
畫船搖曳秋燈紅  
箇中絲竹盡凡響  
那不臨風襄謝公

莫愁湖上憑虛閣  
驀地風光苦蕭索  
池荷不長渚柳凋  
畫檻文牕半摧落  
興廢相循二十年  
蒼黃過眼如雲煙

照人牘有中山像岑寂空堂獨自懸

惠山訪第二泉有懷許仲威

登峰要識第一山酌水且試第二泉九龍作勢來蜿蜒  
寒泉井冽不計年厥初蓋以陸羽傳陟山北麓迤東偏  
石梁跨水通禪關方塘似鑑不照顏青蘋紫荇紛爛斑  
使人悵惘空倚闕更上一徑仍袤延入門乍聽聲潺湲  
鑿池脩廣成折旋上有雙井如連錢虛堂四照當中間  
伏流地下隱貫穿一井最後亭翼然盃以八角上無榦  
深不及丈徑殺焉槃散而汲來後先豔說此井真疑仙

挈餅沓至曾無智更循來脈指巔岼亭亭獨樹嵌崇巒  
仿佛下有清泠淵峭石壁立窮躋攀顧我尙記樂史編  
故說遠與西湖連導源天目之山顛茲山竅穴誰所鑽  
所至便有泉涓涓大或如盆小如盤不盈不竭長涸沿  
我來往復不厭看惟亭所護尤澄鮮其餘便覺含風煙  
明明一井相接聯甌罌過此無與緣在山品第已自縣  
萬衆癡嗜同一專得一持較須求全松雪題識筆如椽  
有人好古重摹鑄寶刻卻被朱方遷爭墩之智吁可憐  
中泠第一跳珠圓云胡掠美叢話愆茲說恍惚姑舍旃

且復洗眼窺清漣危樓矗起天風寒凭虛小憩恣覽觀  
山僧瀹茗置客前銅壺宿垢矣黷黷檀薜不別糅作團  
使色香味無一完擎棧一吸眉爲攢彼泉蒙耻夫何干  
獨憶故人遼海邊嗜茶亦頗能精研胡爲至今猶未還  
故鄉風物漫棄捐幾時相與拾墜懼竹鑪移傍青琅玕  
料量活火手自煎挹取芳冽沁脾肝容我更賦惠泉篇

聽松石

惠山以泉名有石亦奇古如人方偃息台背見僵僂其  
顏更渥丹絕若朱陵土上有聽松字朗然垂玉箸傳是

陽冰書筆力真健舉客至重摩挲滑滑不留拊歲歷已  
繇邈不知幾寒暑世無陶淵明觀瀑復何許一朝遁迹  
至荒岷歎風雨但聞鳴濤聲遐心自延佇好事爲遷移  
構亭長擁護闌檻炫金碧甕標競騰翥愛玩非不專藻  
飾竟何補山狙避文繡海鳥懼鐘鼓野性各有宜戾之  
適爲苦更堪偃蓋姿凋零不知處知音世所稀惘惘山  
中侶不見山東頭澗道自盤互荒荒一片石舊以臥雲  
著蘿帶任飄搖巖泉恣吞吐遙情鬱莽蒼渾然盡天趣  
感此一沈吟斜陽散平楚寂寥誰與答由來石不語

聽磬者王玉峰彈三絃

三絃之製誰所昉  
白胡元激幽賞  
轉變應從鞀鼓生  
流傳不作銀箏響  
文檀削柱兼圓方  
象撥蛇槽爛有光  
已分人間失張甫  
寧知天壤有王郎  
王郎家傍黃金臺  
珞琤談時願不諧  
指節玲瓏還學語  
技成試手真無儕  
傳呼不絕廣成舍  
傾聽最宜清宴夜  
憑教痼疾困青芒  
卻勝冶谷摧紫稼  
一朝抱器出都門  
滬瀆東南萬口暄  
舞榭歌臺競延致  
揭檠標幟何紛紛  
鼎鼎教頭開別部  
笑余未識絃中趣  
前年走馬長安城  
被酒南樓天色暮

有客相需顧曲行料量袖底青銅數斜街冰雪踐凌兢  
欲往從之終卻步今來小住江之湄旅懷悶對宵遲遲  
且共隨緣作排遣紅氍照徹千鐙輝到此更知聲價倍  
胡牀坐處看移時調絲按捺幾迴合道是明妃出塞辭  
琵琶本自能胡語瀉入三弦益淒楚宛轉初聞絳羽嚶  
啾啾又聽啼猿苦輕寒八月墮巖霜遙夜千岷迸飛雨  
裂帛聲中衆響暗遲回別有新翻譜鏗然換羽復移宮  
鐵馬金戈意氣雄笳鼓喧喧雜謹踟侏離禁昧將毋同  
五聲絳會更難析但覺腕底生雷風橫挑側抹又終曲

似有餘音曼寒玉百鍊真成剛繞指一彈竟使絲勝肉  
秦腔楚調總尋常越髻齊鬟都惹縮清逸雖殊中散琴  
激昂或比漸離筑可知一執能超倫樂府居然負盛名  
合與鬱輪分一派不教絳樹擅雙聲師箴矇誦長銷歇  
鼓舞懽場自有人四座俄延談笑作我獨對此愴心神  
象功猶自無依據何日重聞正始音

西湖紀游

平湖三十里來作雨中游四面山環水層陰天洗秋  
裳涉初地隔樹見危樓清話篷牕底移舟任所休



離披三五葉傳是鉢羅華色相空無著庭階靜不譁  
懺情秋已老鑑影水之涯別有容如綺芙蓉爛漫花

不見天心月三潭自在清柳陰隨岸曲菰葉照波明  
橋盡孤亭峙人歸小艇橫南屏幽絕處招隱若爲情

躡足獅峰頂亭臺半已非斷雲還曖曖遠樹亦依依  
漸覺風生腋渾忘雨濕衣映波三兩點時有水禽飛

誰使精忠柏根柯各自分要知心化石猶見氣凌雲  
骨蛻蒼虬脊苔縈碧血紋沈吟看宰木還拜鄂王墳

所至饒風味清饒願不虛粉香新雪藕醋溜細烹魚活

水茶三昧醇醪酒一壚倚樓剛薄醉已是上燈初

暝煙籠樹暗轉舵向西泠水柵容舟入橋亭到夜扃裏

湖自盪屋小步得居停泉響猶疑雨殘宵枕上聽

孤山一騁望又見水彎環雨洗嵐光淨波涵樹色殷遙

應雲破處便有鶴飛還更向蘇隄去南峰杳靄間

斗絕飛來石旁連一綫天松杉多歷劫洞穴自何年激

瀨雷鳴壑虛亭冷映泉得從炎夏至藉艸更堪眠

斜穿靈隱寺一徑入韜光叢竹森梢挺疎花黯澹香丹

臺聊習靜石室自生涼觀海無窮意寥天接混茫

十丈雷峰塔荒荒不可登  
穴牆棲野鶻斷瓦脊枯藤已  
自空諸有憑誰說上乘令人  
思古德遺貌鬱峻嶒

雙林如總巾背指北高峯  
漏日甃樓瓦穿雲晚寺鐘清  
游存約畧餘興託從容  
倘復探龍井連岡影萬松

挽保翁子

癸丑

平生慎交友所懼在汎濫  
與君蚤相聞一見便驚嘆  
我時方成童君年亦未冠  
君才故瑰絕而我獨疏淡  
投分互因依風誼始終貫  
繇歷三十年各各經患難  
聚散本無常相期葆恒幹  
傳聞得哀訊悲懷亘夜半  
何以致區

區揮淚一援翰

壯年學爲詩與君更相砥體貌任所尙歸趣無殊悵  
牘時往還造寫遂積縈結習雖可羞要以証心理君既  
遊四方我亦行萬里見聞窮百怪譬喻通一指悲懼離  
合情相將道原委近者遺我書綴言在紙尾寥寥此短  
章攬之極紛斐豈知成絕筆追答坐貽悔開篋一沈吟  
徬徨不能已

雷風起大陸萬象方昭蘇我生媿容容寧復騁良圖往  
歲君歸來相對長嗟吁一朝束裝去重作長安居吏隱

長閉門花竹聊爲娛沈憂不能滌乃以喪其軀頗聞垂  
死日僭石仍無儲頻年苦奔走生計猶粗疏旅櫬何時  
還慘慘妻與孥

五十述懷

歲月不居傷心老大行年忽忽今五十矣偶憶  
樊榭山房詩集載吳葦村壽樊榭先生六十詩  
云先生閩史辰五月莫吐二余生較大晚亦此  
日墮地先生答詩有我生少孤露力學恨不早  
孱軀復多病膚理久枯槁干進嬾無術退耕苦

難飽之句余生後先生百一十年乃又與先生  
生日相同讀先生詩所謂孱軀多病退耕難飽  
者靜維身世良用悵悵重以先君子昔捐館  
舍適值余三十生日之期觸緒生悲以視先生  
孤露之戚殆尤甚焉獨念曩者忝附徵車既難  
比於盛時鴻博之薦矧余學殖淺薄更不逮前  
賢豪末既自嘆行自笑也因取吳詩懸殊實徑  
庭生朝枉相類句爲韻得五言十章匪以言詩  
聊用叙意

年時有代謝吾心與變遷靜念吾有身哀樂常相懸少  
小輕萬事直視無險艱一朝痛孤露逼迫沈憂煎世亂  
經歷劫吾衰過中年精氣日銷損攬鏡非朱顏凡百分  
所定亦知唯其天遐哉先聖言尙猶嘆逝川感此重躊  
躇欲語先憮然

平生十五志亦思騁良圖了了當小時謂與常兒殊顧  
自勝衣年病肺長喘吁日作老人歎憊甚疋羸軀倔彊  
事弦誦窘步難爲趨十寒僅一暴坐使華年徂苦心傷  
局促譬彼轅下駒

盛年亟奔走亦頗戒自逸豈無師友親觀摩萃一室虛  
名江海上皇皇爲求食獨夜自沈吟隱憂常慄慄嚮學  
學不媮施教教無術尙志違初心抗顏有慙色奄忽遂  
一紀所得不償失春華故脆薄無以致秋實

策士宏制科英才此登進徵車馳絡繹翩然識時俊遂  
集冀北羣豈謂終南徑蹇足久澶迴卒亦埒超乘故事  
攬鴻博流風有餘賸人事詭以更譎言若可信持與顛  
躓較所獲亦僅僅清流渺難即厥數殆前定

一行遂作吏駕言徂峨岷山川漸能說往往識所經晞



風文翁室望古子雲亭橘官有舊治莅事懼弗勝疲精  
理案牘日夕坐訟庭邦人幸吾諒太守獨吾憎傲吏非  
惡名下考請自承亦云心迹閑流覽錦江春行行重行  
行展轉如蓬萍

萍蓬亦有向我行爰北征九邊正風雪道出古長城度  
遼篤念舊摩厲期有成莫府萃文書僚友皆時英聚散  
事尋常客久歸心生歸與復爲客近作吳趨行交親識  
所自府主寧不誠時趨盛黨附彼哉青蠅營閱世幾翩  
反養疴還柴荆

病亦有時瘳惟貧忱所遭索思閉關靜其如憂心焦三  
年住京國僕僕車塵勞參軍媿孟嘉草檄慙枚臯從流  
復西東由來非一朝干進匪所驚矯情終何聊大官例  
得食吾自解吾嘲

還念同氣親不覺意惘惘吾年十有二 慈蔭失瞻仰  
其先惟叔子天札不及長存者凡九人友愛自疇曩荏  
苒遂凋喪及此僅餘兩仲氏且貞疾起坐同木彊書來  
道苦辛昔昔入夢想所以中年感相逐如影響借云可  
蠲除過正懼矯枉

吾廬良可愛永懷 先澤長願言翫松菊忍使三徑荒  
行年已半百以半留他鄉過此策行止尙恐居靡常山  
妻夙共苦門戶煩持將旅懷悵久稽相憶天一方吾子  
自勤讀據案聲琅琅藉以解岑寂依恃還交相念彼將  
母誠中夜猶旁皇天性尙未漓庶慰倚閭望

我生非不辰選午乃顛顛昔年三十時慘慘孤兒淚已  
自念劬勞況復痛靡至窮通兩無着忽忽廿年事 先  
君嘗詔我而與而 祖類何意馬齒增獨自見殊異咄  
咄此生日乃又屬 先忌攬揆誦皇考靈均語可記比

較更何堪積悔在身世廬旅苦喧雜絜齋恨無地回首  
望松楸天雲莽陰翳

諸將

玄黃歷劫競相持坐使驕兵湊一時五角六張頻起伏  
翻雲覆雨益離奇河山兩戒謀先左平勃交權說亦遲  
最是北門超乘過此行畢竟爲伊誰

軍符火急促南征十道車徒迤邐行五蠹韓非餘漏義  
一鳴齊贅失虛驚過江自打回風鼓畫地猶存背水營  
莫道諸公等兒戲棘門灞上自威名

禍機倚伏日循環形執權謀各自嫻憑仗賣裝通粵使  
微聞仗劍入秦關六師誓衆嗟何及九帥連營事等閑  
邊惜民居遭蕩析剩將涕淚被河山

貂蟬袞袞出兜鍪聞說前旌尙宿留廡下黃金饒月給  
帳中羔酒擅風流快心恩怨尋常事唾手功名十八侯  
但使煙塵長歇絕故應禮遇重綢繆

田竇高門未足誇冠軍今日屬誰家鳴狐彷彿通神契  
走馬聯翩擁使華節度旣遷留後在期門欲調飲飛譁  
霸才坐嘆無隆準朽索離離馭已差

池魚殃

液池光凝滑如砥鑿水冲冲誰所使緯蕭如櫛復如環  
池魚之殃乃至此蕃育孳生不計年一朝打破壺中天  
枯魚之泣吁可憐靈沼於物古有之與民同樂何熙熙  
漢苑鹿皮值錢四十萬以紓國用匪爲天子私徇仄偏  
仄今何時漏脯救飢鳩酒止渴司農仰屋嗟才竭纍纍  
自解橐中金小試神通偷逐末心計工於竭澤漁府海  
新繙致富書胡不割取上林閑曠地使人入種更收春  
秋租

死灰然

死灰然禍水沸昆池之劫尙可回釀作腥聞肆無忌在  
昔安期賣藥東海邊令人食之百疾蠲更有大宛之國  
蒲桃鮮萬里得自鑿空騫威憺鄰國飽載星槎旋何物  
團團面如墨流毒東來瘖吾國餐膚噬血百年期欲塞  
漏卮今已遲南箕揚之北斗挹姹女盈盈堂上立昨夕  
容抽釜底薪今朝巧刮刀頭蜜噫吁噫人無譁至竟汚  
邪積滿車販脂忍辱標新史貨殖還須列世家

覺生寺大鐘

驅車出西郭閑趁秋宇晴荒塗折北嚮跼步猶凌兢蕭  
蕭古薊邱街塔無剩形來從招提遊煙樹餘葱青疏寮  
夾丈室最後涉廣庭洪鐘此歸絕造寂排幽局在上結  
層構下有虛池承其高二丈強范銅堅且精周迴列文  
字密綴彌陀經法華亦巨集表裏相回縈紀年識永樂  
易世逮故清摩挲認丹碧隱作噌吰聲前志具徵信更  
聞之寺僧臥鐘甕有橋側瞰昆湖平一朝掘藏出移寘  
來覺生牽曳僊百牛巧取徑溜水雍乾世全盛梵宇窮  
經營傳說佛功德叩之通幽冥天地有盲晦懺禮回清



明今天未厭亂萬衆苦戰爭大錯聚六州皇皇猶鑄兵  
魔力各自勝象教終何憑我來爲搜奇安事談法乘遲  
回倚庭樹但覺風泠泠頗聞鄧尉山亦以偉鑄稱懸皮  
蠹飛閣記自明崇禎昔遊止元墓窮覽惜未曾對此一  
沈吟重使感想并

答嚴覺之遊北海作

無分聯裾續勝遊吟邊風物故幽幽迷漫人海餘清曠  
咫尺神山獨阻修是日車過畫檻文牕微見影綠蕪黃  
葉慣經秋不須更洒傷時淚看取銅仙在上頭

挽達繼聃

在昔我識君結交篤分誼晨夕樂過從比較平生志我  
但事涉獵而君得精詣幾年客君山比舍縱談藝一綫  
定海傳媿非我能繼我既騁四方此事況久廢思君獨  
完素涵泳益深邃離合洵無常望望託神契奄忽三十  
載人事屢殊異訊至陡失驚旁皇爲歎逝

君性故敢謹亦頗工談談當其抵掌時使我心情開有  
時各競勝起坐騰喧歷至竟歲寒心相喻無相猜冉冉  
逮中年興減知吾衰豪氣君未除粲然猶辯才神完中

有恃那識流年催謂君當老健訾厲無能災咄咄霜露  
疾迺使恒幹摧

一別復六朞孤懷悵遐邇聞君過江南三山飽游歷客  
授稱大師學子有矜式昨歲我謫歸愴絕天倫戚君時  
方養疴閉門長寂寂咫尺成修塗蹉跎失良覲誰知竟  
隔世欲聚難再得昔昔夢想中猶自見顏色還復念小

謝

謂尹

聲華久絕息屑屑哭朋亡清淚獨橫臆

### 病起雜述

顛風攪春和使我病內熱蹙痿故有機煩疴此蘊結張

脈既僨興起坐成疏跪未語舌先縮欲動筋轉掣拘攣  
及左肘布指澀以捩訾厲訐所因所患在氣血況瘁過  
中年中虛見疲蒸寇至思爲防藩籬亦已決水漏致破  
舟風來向空穴息心得內鏡憊矣吾何說

病來疾於箭病去細於線在昔吾所聞今來得明驗戾  
氣亘營衛乃以藥力戰薑桂豈不辣日昔供咀嚙雜治  
取按摩亦或試鍼砭遲遲銖寸效比較若可見至竟皆  
治標孰使潛氣轉劉侯昨語我功以習靜便擁腫與支  
離宿疾且能遣皈心吾不敏茲意獨深念持之苟有恒

元精庶內斂

閉閣俄浹旬心志鬱不舒  
知交亟存問慰情良相於坐  
對直木彊耳鳴轟雷車寢興無一寧  
排悶繙虞初入夏  
天氣清倦言向庭除倚杖顧却立  
欲步先次且舉頭看  
修槐枝葉森扶疎  
蘋霞映新綠影落浮襟裾  
緜羽正翩翻  
嚶鳴自紆徐  
游思亦云適何事重歎歔

送顧均梧南歸

與君三十年朋好  
失喜宣南再接踪  
不分羣居稀倡和  
祇緣一病致疎慵  
陪歡已負來時約  
執別應知去後悰

坐想歸車如鳥迅西山雲氣夜容容

費範九新葺淡遠樓落成作此寄題

薄寒中酒夜回首廿年期

余嘗詣德宣先生先生留見  
飲樓下今閱二十年矣

見

說新幽構還來索小詩遠山窺鏡朗斜日度帆遲西北  
高樓竄端居意可知

近市廬居便躡塵未許侵捲簾收野色橫籬破秋陰自  
得澄懷趣長宜抱膝吟嗟余猶病嬾夢想隔千林

澹遠樓贈範九

波路幾年成契闊此來坐覺水天澄維舟近岸登臨便

接席高齋感想增勝日風光須共覽清門堂構自相承  
中庭嘉樹還依舊看取繁條鬱幾層

庚申感事

不爲守府不專征魁柄潛移了不驚覆雨翮雲隨手見  
合從畢竟勝連衡

北勝南疆說已譌何堪同室更操戈戎車六月成兒戲  
愁絕天心使薦瘞

鉤黨株連計亦遲將軍跋扈苦爲辭抗聲直指清君側  
不信王敦是可兒

高臥東山尙主兵謝公誕畧信天生可憐一著碁先錯  
無復門前折屐聲

先機決勝試騰拏近局擣蒲得趣賒戰士軍前艱一飽  
帳中玉飲奏琵琶

告捷明明露版馳三門不日看班師微聞夜半歸車迅  
比似舟中刳指時

準備平戎一紙書眼前消息竟何如隰朋合是齊侯使  
幾見王人走傳車

旌旆飛揚照國門廣場鏜吹正喧喧年來見慣郊迎禮



羊胃羊頭各自尊

將軍車騎莅威神  
警蹕傳呼口令新  
知否博浪狙擊事  
奮椎不是縱觀人

元戎小隊劇奔忙  
指顧高門籍舊藏  
黃腴紫標頻易主  
斜封一紙揜康寬

胥靡形求事可貽  
九門詞察費疑猜  
逋逃淵藪分明在  
司隸何曾破柱來

一世之雄讓阿瞞  
擔囊負篋有材官  
可堪武庫森嚴地  
當作強藩外府看

超乘人來仗氣矜窮山引虎恣憑陵蒼天眼見垂垂死  
可怕黃天要代興

屢試眞成不蠹樞又看令尹起於菟恩仇報復尋常事  
可嘆郊原萬骨枯

桀行堯言本異趨借將面具便身圖翻騰夔罔知多少  
當得溫犀一照無

浪說知兵善伐謀一朝敵國起同舟紛紛鷓蚌爭無已  
尙有漁人在後頭

答方鶴齋先生

罕園一別十年餘展轉京華尙客居苦爲病魔傷頓憊

靜維生計悔粗疏懷人湘水虛清夢

久不得趙芷蓀先生消息

問訊

鍾山有報書

謂蒿庵老人

珍重錦江雙鯉至更教失喜忝軒

渠

聞說驕兵戰御河燒城憑仗赤燦過炎威烈烈塗成炭

獨寐深深澗有阿政使靈光長歸峙故應老子得婆娑

琴歌酒賦無窮意占取人間靜福多

前年寄語勞江總

謂渭北

昨歲聞聲藉阮咸

謂子易

綺季須

眉如在望鹿門風趣自殊凡澄懷歷歷經千變惠問慙

懇付一緘還向滎陽乞三絕致余齋閣見莊嚴

秋日遊農事試驗場

端居苦煩憊出郊趁秋晴微雲澹長空仰視天宇清  
官園大道側氣象殊恢閎傳述主故常尙記貝子名  
緬想更新時所事在省耕翠華偶臨莅流覽娛皇情  
層樓矗巍煥複道交縱橫跨水駕飛梁背山開廣庭  
亦云圖風游豫非無因年時有代謝人事蚤變更  
寂寂蒼芳亭地產猶錯陳五洲致殊異九野羅菁英  
自我客京華茲地已數經倏然睹鄉物蓼葦碧以蘋  
亦有吉貝花彷彿

留其形昔昔夜微霜積氣騰金行柿葉已殷紅榆柳猶  
青青池荷無賸蓋歷亂唯枯莖眷言繫所思修路長迴  
縈采菊不盈把何以贈友生獨坐誰與言但聞幽鳥聲  
去去從此辭驅車返重闔夕陽上城角遠影半滅明

聞張鳳苞殉于新都作此悼之

不見平生張仲蔚忽忽已過十年期天翻地覆人間世  
水遠山高別後思落拓遺民終客死精拏樸學少人知  
桂湖秋色憑誰寫愴絕林間把臂時

拉車死

鈴聲催鈴聲催車輪旋行如飛飛行一蹶忽倒地眼  
見氣絕橫當街嗟哉彼何人生無好身手體膚乾枯皮  
骨瘦乃向人前爭疾走警吏遲遲來摸索尸已僵單衣  
綻綴復何有中  
有參謀本部燦爛之徽章豈無走馬人  
峩峩使華擁似爾卑官安所用告身不值一文錢卻佩  
腰牌自珍重可憐月給歲愆期三旬九食長苦飢那知  
忍辱謀生日便是窮塗末路時高牙咫尺間今日誰爲  
長大酒肥魚羅供養日日華軒入禁園雅步中堂手扶

杖

教員嘆

大學堂堂時京邑小學相望如比櫛莘莘學子翩然來  
分年日程試誦習習何事視所施先路之導唯師資自  
來儒冠生計蹙終歲勞勞爲館穀瘠口曉音不敢辭所  
願區區供事畜米珠薪桂是長安一飽已然愁不足咄  
咄怪事同病相憐積日累月不名一錢朔風懷懷歲將  
莫出門無車常窘步臯比坐擁故虛名太息捉衿肘先  
露眷言同人相參以商甯甘鮒失水不羨鱸在堂逝將  
去矣奚旁皇此時此景王者非不嘗苦爲羈縻事羅掘

來日方長請莫論既先傳焉須有卒

官賑荒

朱門峩峩大道旁大官籌賑心皇皇散財發粟得程序  
分曹隸事森開張中樞更有如傷意策勛令布規章備  
噉鴻日夕盼好音口惠如何實不至日復一日背秋涉  
冬疑竇錯出誰能窮見說明年選舉在即挹彼注茲移  
緩就亟時乎時乎難再得何況流民多去鄉紛紛剝肉  
爲補瘡瘠土下下豈敢昂莫問輸粟舟且看買地剝膏  
腴萬頃轉眼問利市不須愁折閱吁嗟乎民望官賑官



託民災啼號徧野徒哀哀朔風一夜彌天吼凍骨殭屍  
行處有諸公坐議鎮從容左擁熏鑪右羔酒

瑾承得顧二孃手製硯於江寧賦詩索和作此應  
之

端溪誰割紫雲開傳是鞞尖試點來三百餘年留妙製  
重編研史首蘇臺

慧心妍手事雕鏤百鍊剛爲繞指柔鈿閣才人多姓顧  
二孃曾不讓眉樓

思君飽看六朝山四面窗開擁翠鬢不及歸舟一片石

碧椒輕暈墨花斑

箕紋絕似織成工  
愛翫還憑藻思通  
糠粃簸揚須作手  
敢將瘦語難興公

兩當軒集有何事不可爲  
詠史二章偶有所觸得  
詩如其數不拘體也

何事不可爲必欲注黨籍  
揭檟標幟非不公  
至竟聲名盡狼藉  
百方鉤致令人迷  
力敵異已嚴排擠  
狡謀或營兔三窟  
信誓直共雞連棲  
生心害政尋常事  
不惜以國爲兒戲  
但使羣居壟斷高  
握爵含憲真能豪  
明明點將

錄赫赫護身符巧言本自孔壬出華士何當正卯誅自  
來清流賈禍尙無已藏垢納污更可鄙君不見前車已  
覆後車道一波未平一波起

何事不可爲必欲領樞府太平宰相故優游無奈漂搖  
急風雨矢言皇皇通國身撥亂之任匪異人君子量入  
固已罕武人志剛殊非倫志剛行已忒褊心況苟得疏  
坳奔走皆從同一邱之貉斯爲容眼看國步日窮蹙右  
紬左支成局促捉襟已自愁見肘覆餗終應嗟折足乞  
援告急來紛紛揆深居豈不聞可憐端揆亦有乞憐

處跋扈將軍正當路

無題四首

振袂瑤階動珮環天生標格重人間衆香采采歌盈菊  
羣玉輝輝擁妙鬢飛燕留裙思彷彿彩鸞寫韻託清閑  
落花風雨宵來急脈脈無言靜揜關

屏風六曲影紅綃響屨聲中見步搖已分清臚迴的皪  
更宜皓腕露苗條偷繙小令頻調舌賭捉迷藏屢折腰  
新學慵來妝更媚困人天氣黯魂銷

楊柳青青蜿地垂嬉春姊妹共携持慣招燕子歸簾桁

戲放獼兒攪局碁門草行來矜詭幻折花歸去故透遲  
輕鬢淺笑無窮意盡在丁寧細語時

一片迷離碎錦坊眼前景物細端詳雪花六出飛初倦  
風柳三眠起更狂長恐天孫輸織室未容姹女炫金堂  
尹邢相見終成怨那有倉庚療妬方

方鶴齋先生以元日寄懷詩見詒副以所畫山水  
一幀并雜寫近作長短句四幅先生今年已七  
十矣爰鐫印章二事爲壽詩以代簡

玉壘浮雲幻金臺夕照昏亂離思一老寂寞揜衡門話

舊前塵隔交親古道存尺書天半落紫氣映軒軒  
森秀丹邱畫清空白石詞許多厚我意併入寄懷詩側  
想臨池處剛逢獻歲時屠蘇已薄醉四顧動須臾  
憑高望不極契闊川塗長在市能爲隱湛冥今蜀莊心  
情貧匪病骨氣老逾蒼願壽堅如石無勞問禁方

受業費師洪範九校印

