

高松中史記
至自 善列
乃 七

特別
又4
4616
8



4616
8

市原中法書



乃之記

聖石

聖口

久之記

久野

栗栖

久之

也之記

山田

八木

興津



聖口

弟

楠

窟田

山本

六川

昭和二十一年
十一月二十六日

山卷

一校

山海

摩之部

松田

松本

昌文

牧野

松本

西本

松村

好之部

深栖

後野

友金

後田

福浦

初代河内 野石之部古為泰通

一初名傳太郎

一 元禄十五年淺耕_レ之_レ方知_レ二百六拾_二百_一五

之_二百_一五_レ

一 忠音孫以代以傳太郎_レ傳付_レ之後以是子云云

之_二後以是孫太郎_一之後太郎公用人之_二後高島_一

之_二付退後山流門飛流網橋_一之_二仕_一傳付

一 享保廿一年二月十日_レ以_レ高島_レ振立_レ傳付

一 元文二年淺根_レ傳付_レ之_レ後不_レ重_レ傳執入_レ改

PK

一 宝曆元年九月十日_レ高島_レ死_レ八十_一歳

二代 野石之部古為祐之

一 初名古軍次之部古為

一 享保十九年二月十日_レ高島_レ死_レ八十_一歳

一 二十年七月十日_レ高島_レ死_レ八十_一歳

一 元文三年高島_レ死_レ八十_一歳

一 寛延元年十二月十九日藩内何持事出替仕仕存古
不也如婚給合二百名云々

一 宝曆六年出典子志氏後々 何持事

一 八年九月十七日江戸初編云々高祀仕仕口十六家

二代 野石助右馬詰頼

一 同年十月十日江戸世世之入持巧云々重八家

一 九年重頼江戸親教云々重八家
二 長子云々

一 安永二年二月十日小濱引飛云々江戸藩術回門云々

一 去世後仕仕云々

初代 佐田 惣三郎 母波為勝

一 先祖佐田列海野令云々一尊氏古上流云々の佐

田仕仕云々時藩之惣三郎梅云々云々云々云々云々

致上云々云々後時代と傳云々以列若屋親比良村

田中坊真信法市吉子云々在御中云々云々云々

名云々云々初陣云々田中坊一級云々初陣仕仕其時介名

差脚云々親後出云々在御中云々解母波為勝

初名云々初名云々在御中云々一級云々列海親比良

例云々在御中云々初陣云々初陣云々初陣云々初陣云々

封云々云々初陣云々初陣云々初陣云々初陣云々

身仕初云々初陣云々初陣云々初陣云々初陣云々

女也母波妻云々初陣云々初陣云々初陣云々初陣云々

一 母波為勝初名云々初陣云々初陣云々初陣云々

上御中云々初陣云々初陣云々初陣云々初陣云々

一 寛文二年校中為初名云々初陣云々初陣云々初陣云々

傳之也納忠之至也至利知可子之也

九年四月八日在果中

二代

野之口將監為重

一 寶曆元年五月廿七日在果中

一 寶曆元年五月廿七日在果中

一 延享三年正月廿七日在果中

一 持方百人持持之也

一 寶曆二年二月廿日在果中

三代

野之口左助政為

一 天保二年九月廿七日在果中

一 寶曆七年五月廿七日在果中

之也

一 西海二年九月廿七日在果中

四代

持之口左助為氏

一 西海二年九月廿七日在果中

一 天保元年十二月十日在果中

一 寶曆元年十一月十日在果中

一 安永二年十一月十日在果中

五代

野之口右中

一 寶曆元年十一月十日在果中

一 六年九月十日在果中

野之口左助為氏

一 寶曆元年九月十日在果中

一 明和元年二月十日在果中

一 九月十日在果中

一 持持之也

一 持持之也

一安永元年正月二十日... 御下... 二十日

初代册圖 野口三節

- 一 冊の初段は... 元年
- 一 同年十二月... 元年
- 一 軍記... 元年
- 一 一書... 元年
- 一 二書... 元年
- 一 三書... 元年
- 一 四書... 元年
- 一 五書... 元年
- 一 六書... 元年
- 一 七書... 元年
- 一 八書... 元年
- 一 九書... 元年

二代

持石 助左衛門 三三

- 一 元暦三年初名三三傳之唐三傳
- 一 延享元年十二月七日御覽云三三之子三三也
- 一 寶文元年四月七日公卿用國司方之傳也
- 一 明和五年六月七日百熊川也藏書也之傳也
- 一 七年正月十日百熊川也藏書也之傳也

三代

持石 助重則

- 一 享和元年四月七日御覽云二男三三也
- 一 明和七年三月七日御覽云三三也
- 一 八年十二月十六日御覽云三三也

四代

持石 重光

- 一 享和元年七月七日御覽云二男三三也
- 一 明和九年二月十七日御覽云三三也

初代 軒圓

久野 金吉吏

- 一 享和六年十月七日御覽云三三也
- 一 十一年三月七日御覽云三三也
- 一 十二年三月七日御覽云三三也

二代

久野 九七也

- 一 享和二年三月七日御覽云三三也
- 一 西保二年三月七日御覽云三三也
- 一 寶文二年三月七日御覽云三三也
- 一 六年四月七日御覽云三三也
- 一 七年三月七日御覽云三三也

三代

久野 九七也 重春

- 一 初名十三傳
- 一 延享二年三月七日御覽云三三也
- 一 寶文元年三月七日御覽云三三也
- 一 明和七年三月七日御覽云三三也
- 一 八年十二月十八日御覽云三三也

初合二百名之部下

一 初合元年八月十日山道宿取後之修付之後病等
形之上二年十月廿九

一 四年望九月十日野野野町等之修付

一 七年七月十日山道宿取上修付之修付

一 安永二年九月十日山道宿取之修付
八家

久世逸口所由温

一 初合之由

一 安永二年二月日之古玉山道宿取修付等之
修付山道宿取等之由之由之由

初代時國 弟世文乃西水

一 先初合江列派并初合之由地土之由之由
義系初合後之由之由之由之由之由
五初合之由之由之由之由之由之由
雲列初合之由之由之由之由之由之由
後之由地地之由之由之由之由之由
一 安永二年十月十日初合之由之由
二百名之由之由之由

一 安永二年十月十日初合之由之由

一 安永二年十月十日初合之由之由

一 安永二年十月十日初合之由之由

一 安永二年十月十日初合之由之由

一 十年三月十日初合之由之由

二代 弟世文乃西水

一 二男之初合之由之由

百五十五名
一代切手形能仕

一 百五十六年出陣如 百五

一 寛文十年没武二百六十五

一 定宝四年九月廿七日病死任八十七年

二代 柳野右衛門西能

一 初名友之助

一 定宝元年 忠隆孫出陣如 百五

一 四年没武二百六十五

一 忠隆孫出陣如 百五

一 元禄二年 忠隆孫如 百五

一 定宝三年十一月十八日 忠隆孫如 百五

三代 弟 忠隆孫如 百五

一 定宝四年 忠隆孫如 百五

一 初名 忠隆孫如 百五

一 定宝四年六月廿八日 忠隆孫如 百五

一 高保五年五月廿九日 忠隆孫如 百五

一 元文二年十一月十四日 忠隆孫如 百五

一 定宝二年十二月廿七日 忠隆孫如 百五

一 定宝五年六月廿九日 忠隆孫如 百五

五代 弟 忠隆孫如 百五

一 初名 忠隆孫如 百五

一 定宝二年十二月廿七日 忠隆孫如 百五

一 定宝九年四月廿七日 忠隆孫如 百五

一 明和二年二月 忠隆孫如 百五

一 掛 忠隆孫如 百五

一 相平右近将監 忠隆孫如 百五

一 聖子 忠隆孫如 百五

一 定宝八年八月廿七日 忠隆孫如 百五

一 定宝四年 忠隆孫如 百五

一 七年二月 忠隆孫如 百五

一 定宝四年 忠隆孫如 百五

一 四年七月 忠隆孫如 百五

初代新編

栗栖清良為周自

一 明曆二年由勘定人之古至正書之入りて年々重なる
後而く由和増出之也

一 天和二年十二月十日由勘定之山崎由義等より
新編之入りて年々重なる

一 其後下中勘定由勘定由義等より元和十一年六月
月十二日編成仕也

二代

栗栖清良為貞和

一 三男より出之也

一 元禄十一年十月十日由勘定由義等より遠く入りて
之り重なる

一 宝永六年十二月十日由勘定由義等より
之り重なる

一 西暦四年十二月十日由勘定由義等より
合百之り重なる

一 其後保正年四月十日由勘定由義等より
之り重なる

一 其後保正年四月十日由勘定由義等より
之り重なる

一 七年三月廿五日午時出陣... 修丹... 修丹... 修丹...

一 同年七月廿日申時入陣... 修丹... 修丹... 修丹... 二百... 修丹...

一 八年二月廿日寅時入陣... 修丹... 修丹... 修丹...

一 十二年十月七日未時入陣... 修丹... 修丹... 修丹... 二十... 修丹...

一 同年九月十日酉時入陣... 修丹... 修丹... 修丹...

一 寶曆二年四月十日午時入陣... 修丹... 修丹... 修丹...

一 寶曆四年九月十六日未時入陣... 修丹... 修丹... 修丹...

一 七年六月廿日酉時入陣... 修丹... 修丹... 修丹...

一 九月十日酉時入陣... 修丹... 修丹... 修丹...

一 九年七月十二日酉時入陣... 修丹... 修丹... 修丹... 三... 栗栖半助貞敏

一 寶曆七年九月十日酉時入陣... 修丹... 修丹... 修丹... 栗栖清江貞繼

一 明和八年七月十七日未時入陣... 修丹... 修丹... 修丹... 栗栖清江貞繼

一 寶曆四年七月廿日未時入陣... 修丹... 修丹... 修丹... 栗栖清江貞繼

一 明和八年九月廿三日未時入陣... 修丹... 修丹... 修丹... 栗栖清江貞繼

初代師團 楠 長政 為正 子

一 父楠長房在也 山親寛永十九年泊井内通外及

文古絶也

一 之後出也 亦之修也

一 延宝三年九月廿六日出陣 亦之修之後 亦之修 亦之修

一 亦之修 亦之修 亦之修 亦之修 亦之修 亦之修

一 亦之修 亦之修 亦之修 亦之修 亦之修 亦之修

二代 楠 淡古 為正 子

一 古一代 亦之修 亦之修

三代 楠 文古 為正 子

一 亦之修 亦之修 亦之修

一 享保十二年十二月十九日 亦之修 亦之修 亦之修

一 二十年九月十日 亦之修 亦之修 亦之修

一 亦之修 亦之修 亦之修

一 文元年五月廿三日 亦之修 亦之修 亦之修

一 二年八月二十日 亦之修 亦之修 亦之修

四代

楠 文古為西次

一 初名古名

一 元文二年詔武之孫之孫也

一 寛保二年出陣於... 修其孫也

一 延享二年上中納言也

一 宝曆七年十月... 修其孫也

一 初名古名

一 十二年... 出陣

一 明和七年六月... 出陣

五代

楠 房古為西長

一 初名古名

一 明和五年八月... 出陣

初代

初代

田口古為

一 寛利孫也... 出陣

一 初名古名

一 寛永元年... 出陣

二代

久保依古為

一 寛永七年... 出陣

一 初名古名

一 寛永九年... 出陣

一 十一年... 出陣

一 慶安元年... 出陣

一 寛文八年... 出陣

一 延享二年... 出陣

三代

久保清古為

一 正保元年... 出陣

一 享文八年... 出陣

一 延享七年... 出陣

四代

久清幼古男

- 一 寛保元年七月十八日山内姓之百五
- 一 二年二月八日山内姓之修治
- 一 四年四月入藏之修治之信山内信之百五
- 一 七年没命之修治之百五
- 一 元禄元年大津和藏之修治
- 一 元禄九年和藏之上通俊之修治
- 一 十年津山之山内信之
- 一 宝永二年和藏之修治之百五
- 一 二年十月晦日病死之修治之百五

五代

久清清八光末

- 一 宝永二年和藏之修治之百五
 - 一 享保四年大津和藏之修治
 - 一 十九年七月山内信之修治
 - 一 寛保二年八月山内信之修治之百五
- 六代 久清清八光末
- 一 宝永二年和藏之修治之百五
 - 一 寛保元年十月十日和藏之修治之百五
 - 一 宝永八年二月山内信之修治之百五
- 七代 久清清八光末
- 一 初名芥吉修治
 - 一 宝永八年二月山内信之修治之百五

初代 野田 富田吉右衛門

一 忠利 播磨川城 治平

一 四年 尾花 町奉行

一 尾川 城 町奉行

一 元和 五年 死去 仕

二代 富田 忠古 為

一 元和 五年 改元 治平

一 寛永 九年 下 吉見 町奉行

一 十一年 美列 町奉行 合 町奉行

一 下 町奉行

一 十六年 五月 死去 仕

三代 富田 吉右衛門

一 寛永 十年 八月 死去

一 十二年 町奉行

一 十四年 町奉行

一 十五年 二月 死去 仕

初代

信海田宗範

- 一 本朝之代自古三男二男之由也
- 一 室永元年四月六日五人の子を産み全徳運之由也
- 一 六年四月十八日五人の子を産み全徳運之由也
- 一 享保二年九月六日全徳運之子を産み
- 一 九年十一月廿五日五人の子を産み全徳運之由也
- 一 十八年六月十二日全徳運の子を産み

二代

信海田宗範元良

- 一 享保元年八月廿五日全徳運之子を産み
- 一 享保元年十一月廿五日全徳運の子を産み
- 一 十八人の子を産み
- 一 享保二年四月廿五日全徳運の子を産み
- 一 六年九月廿五日全徳運の子を産み
- 一 享保六年六月十二日全徳運の子を産み

初代

山田宗範

- 一 享保元年四月六日五人の子を産み全徳運之由也
- 一 六年四月十八日五人の子を産み全徳運之由也
- 一 享保二年九月六日全徳運之子を産み
- 一 九年十一月廿五日五人の子を産み全徳運之由也
- 一 十八年六月十二日全徳運の子を産み
- 一 享保元年八月廿五日全徳運之子を産み
- 一 享保元年十一月廿五日全徳運の子を産み
- 一 十八人の子を産み
- 一 享保二年四月廿五日全徳運の子を産み
- 一 六年九月廿五日全徳運の子を産み
- 一 享保六年六月十二日全徳運の子を産み

二代

山田宗範元良

- 一 享保元年八月廿五日全徳運之子を産み
- 一 享保元年十一月廿五日全徳運の子を産み
- 一 十八人の子を産み
- 一 享保二年四月廿五日全徳運の子を産み
- 一 六年九月廿五日全徳運の子を産み
- 一 享保六年六月十二日全徳運の子を産み

二代

山田宗範元良

- 一 享保元年八月廿五日全徳運之子を産み
- 一 享保元年十一月廿五日全徳運の子を産み
- 一 十八人の子を産み
- 一 享保二年四月廿五日全徳運の子を産み
- 一 六年九月廿五日全徳運の子を産み
- 一 享保六年六月十二日全徳運の子を産み

一 貞享二年七月廿五日... 江戸

一 元禄十年... 江戸

一 宝永二年... 江戸

一 享保二年... 江戸

百廿八

一 西法五年十一月... 江戸

一 享保六年... 江戸

一 八年二月... 江戸

一 十一年十二月... 江戸

一 二十二年五月... 江戸

一 享保五年九月... 江戸

一 享保五年五月... 江戸

山田基元... 慶長春

一 二男... 江戸

一 享保三年... 江戸

一 享保二年... 江戸

一 宝曆五年... 江戸

一 十二年... 江戸

一 享保三年... 江戸

一 享保七年... 江戸

一 享保八年... 江戸

一 享保九年... 江戸

一 享保十年... 江戸

一 享保十一年... 江戸

山田... 慶長

一 二男... 江戸

一 享保六年... 江戸

一 享保七年... 江戸

一 實之由作孫之傳二男之由在由折并其之傳
書之仕也其由之由在也

一 昭和八年八月廿五日設武八人持持之由在也
記之 修之十二家

初代 山本久吉 定義

一 元禄二年九月桃原流一古為軒廣之由也其姓

之由玉推持投之由也其仕也之由也同書也仕也

二 夜也持之由也其仕也之由也

一 四年中其後之修也

一 五年元禄之修也

一 八年西月初旬百之由持之由也其仕也之由也

修之由也其仕也之由也

一 十年津山也其仕也之由也其仕也之由也

馬代相具之由也

一 宝永二年西月初旬之由也其仕也之由也

二 年其仕也之由也

一 西德江年十月其仕也之由也

一 享保十年山原也其仕也

一 十四年福也其仕也其仕也其仕也其仕也其仕也

修也

一 十三年五月十日病死仕年五十六

二代

山本十吉 藩義部

一 初谷福之助佐右衛門之丞也

一 享保十三年七月朔日没武臣之格也之由是十一年

一 寛延二年七月十九日没初谷福之丞也

一 同安七年七月十九日没初谷福之丞也

一 宝曆五年四月廿六日没初谷福之丞也

一 丑月朔日没初谷福之丞也

合二百名

一 八月十日公同會高直等之修也

一 六年三月十日没初谷福之丞也

一 七年十月十六日没初谷福之丞也

一 十一年九月廿六日没初谷福之丞也

一 明和二年六月廿六日没初谷福之丞也

初谷福八十名之修也

一 同安十一年十月十日没初谷福之丞也

百名之修也

山本早友 義編

一 初谷福八十名之修也

一 明和八年五月廿六日没初谷福之丞也

一 後身初谷福初身也

一 安永三年二月十日没初谷福之丞也

一 同安九年三月十日没初谷福之丞也

一 延享元年九月十九日山邊習志院に修竹新初百
廿八之り重喜と云云修竹

一 寛延元年五月十日山邊習志院に修竹之り山邊習志院百廿
八之り修竹

一 二年四月十日公用人修竹山邊習志院百廿八之り修竹
古久山邊習志院二百八之り修竹

一 二年五月十日山邊習志院に修竹之り山邊習志院百廿八
之り修竹

一 宝曆二年十二月十日山邊習志院に修竹之り山邊習志院
百廿八之り修竹

一 十年八月十日山邊習志院に修竹之り山邊習志院百廿八
之り修竹

一 宝曆二年十二月十日山邊習志院に修竹之り山邊習志院
百廿八之り修竹

一 二年十二月十日山邊習志院に修竹之り山邊習志院百廿八
之り修竹

一 昭和元年十月十日山邊習志院に修竹之り山邊習志院百廿八
之り修竹

一 六年五月十日山邊習志院に修竹之り山邊習志院百廿八
之り修竹

一 八年四月十日山邊習志院に修竹之り山邊習志院百廿八
之り修竹

一 初代 山川 山川 山川 山川 山川 山川 山川 山川 山川 山川

一 山川 山川 山川 山川 山川 山川 山川 山川 山川 山川

一 山川 山川 山川 山川 山川 山川 山川 山川 山川 山川

一 山川 山川 山川 山川 山川 山川 山川 山川 山川 山川

二代 山川 武 山川 武 山川 武 山川 武 山川 武

一 山川 山川 山川 山川 山川 山川 山川 山川 山川 山川

一 實之安倍玄為以男之初名新八郎三申
一 一平之實為之在在內國慶安二年出姓之百知十
八表之人持持之百也

一 百治元年四月出家之 仍其也
一 同年之秋吉子之在成之良出治弟之於人持持也
之也

一 二年之實為之百之百也
一 三年之實為之 仍其也
一 實文二年出家之 仍其也

一 延元元年出姓之 仍其也
一 七年播磨之 仍其也
一 貞享二年再出姓之 仍其也

一 元祿四年七月於江戶病死 仍其也
合由之百也 仍其也
下五十八家

二代 山川六郎為賴久

一 初名在之助

一 元祿四年八月於武藏野遠之百也
一 十年北列之 仍其也
一 寶永四年出家之 仍其也
退後仕也

一 享保元年出家之 仍其也

一 十六年十一月七日病死 仍其也

三代 山川吉右為賴明

一 初名六之助

一 享保元年出家之 仍其也
一 元文二年五月十九日於先子之 仍其也
一 享保三年二月七日和田町之 仍其也
一 四年七月十日出家之 仍其也
一 五年六月十日病死 仍其也

四代 山川吉右為賴雄

一 實之持持之百也 仍其也

お初の中

一 十一年四月五日お景の七十五歳

二代

山岩水前右史惟親

一 初名初平定太也

一 元禄四年二月出陣中姓之古武希し海に流るる也

一 七年六月出陣中姓之古武希し海に流るる也

一 十一年二月出陣中姓之古武希し海に流るる也

一 享保元年四月出陣中姓之古武希し海に流るる也

一 二年八月四日押合方之修月新科全振也之也

一 四年五月十五日出陣中姓之古武希し海に流るる也

一 六年六月十九日出陣中姓之古武希し海に流るる也

一 十二年五月四日出陣中姓之古武希し海に流るる也

一 二十年七月十六日出陣中姓之古武希し海に流るる也

一 二十一年七月十七日お景の七十五歳

三代

山岩定太史惟縁

一 一男之出陣中姓之古武希し海に流るる也

一 享保十二年二月十八日お景の七十五歳

一 一也

一 十六年四月十八日お景の七十五歳

一 二十年七月十六日お景の七十五歳

一 二十一年七月十七日お景の七十五歳

四代

山岩水前右史惟智

一 一男之出陣中姓之古武希し海に流るる也

一 一也

一 寛保二年十一月廿五日お景の七十五歳

一 一也

一 延享二年十二月廿五日お景の七十五歳

一 宝暦二年十二月廿五日お景の七十五歳

一 天明二年七月廿五日お景の七十五歳

一 一也

一 六年八月廿五日お景の七十五歳

一 安永二年八月廿五日お景の七十五歳

- 一 宝曆二年十月七日 武吉表之
- 一 七年八月十九日 忠用 藤田 劍
- 一 明和三年十二月九日 抄書
- 一 八年十二月七日 新

初代師團 松田一齋 乃重勝

一 先祖松田伴勢守と申代河内國... 利初軍部... 遊去... 萬事... 仕中... 若年... 下總... 舟... 大... 領... 云... 五... 初...

一 寛文十二年物部氏 修其

一 延宝五年死 修其

二代目

松田政古為主時

一 寛文十二年物部氏 修其

一 延宝五年死 修其

一 西德元年物部氏 修其

一 寛文十二年物部氏 修其

一 寛文十二年物部氏 修其

五代

松田信公為重岑

一 西德元年物部氏 修其

六代

松田信古為秀信

一 寛文十二年物部氏 修其

一 西德元年物部氏 修其

一 寛文十二年物部氏 修其

一 寛文十二年物部氏 修其

初代

松田信古為秀澄

一 寛文十二年物部氏 修其

一 寛文十二年物部氏 修其

一 寛文十二年物部氏 修其

一 寛文十二年物部氏 修其

一 寛文十二年物部氏 修其

一 寛文十二年物部氏 修其

一 寛文十二年物部氏 修其

一 寛文十二年物部氏 修其

一 寛文十二年物部氏 修其

一 寛文十二年物部氏 修其

一 寛文十二年物部氏 修其

一 寛文十二年物部氏 修其

一 寛文十二年物部氏 修其

一 寛文十二年物部氏 修其

一 寛文十二年物部氏 修其

一 寛文十二年物部氏 修其

松田傳長之成子

一 忠隆傳長代官二年二月十日始任松島及安子
三人時方傳長出給之成子之成子傳長門後中
其列長正統中

一 忠國傳長代官福元年十二月廿八日 出領成子
傳長百石出領成子百石之成子同成子二人出領
進多之進力之成子出領成子之成子出領成子
松田傳長 忠隆傳長代官松田傳長代官之成子出領成子
成子之成子傳長月之月出領成子之成子出領成子

一 初代

一 富永三年四月廿九日及有傳長之成子
成子月廿九日及有傳長之成子出領成子
成子之成子出領成子之成子出領成子
成子之成子出領成子之成子出領成子
成子之成子出領成子之成子出領成子

一 忠隆傳長代官六年十月之成子出領成子
成子之成子出領成子之成子出領成子
成子之成子出領成子之成子出領成子

二代

松田傳長之成子

一 富永二年正月廿九日及有傳長之成子
成子之成子出領成子之成子出領成子
成子之成子出領成子之成子出領成子

一 忠隆傳長代官二年十二月十九日及有傳長之成子
成子之成子出領成子之成子出領成子
成子之成子出領成子之成子出領成子

一 忠國傳長代官福元年六月十六日及有傳長之成子
成子之成子出領成子之成子出領成子
成子之成子出領成子之成子出領成子

一 富永二年四月十九日及有傳長之成子
成子之成子出領成子之成子出領成子
成子之成子出領成子之成子出領成子

一 忠隆傳長代官四年十二月廿九日及有傳長之成子
成子之成子出領成子之成子出領成子
成子之成子出領成子之成子出領成子

一 富永七年正月廿九日及有傳長之成子
成子之成子出領成子之成子出領成子
成子之成子出領成子之成子出領成子

三代

松田傳長之成子

一 初代
一 忠隆傳長代官八年二月廿九日及有傳長之成子
成子之成子出領成子之成子出領成子
成子之成子出領成子之成子出領成子

大身命之修竹跡之百名を以て主以而之命知之云々
修竹五部
修竹五部
修竹五部

一 享保十二年十二月十日修竹跡之修竹五部
一 享保十三年二月十日修竹跡之修竹五部

一 享保十三年二月十日修竹跡之修竹五部
修竹五部

一 享保十三年二月十日修竹跡之修竹五部
修竹五部

一 享保十三年二月十日修竹跡之修竹五部
修竹五部

一 享保十三年二月十日修竹跡之修竹五部
修竹五部

一 享保十三年二月十日修竹跡之修竹五部
修竹五部

一 享保十三年二月十日修竹跡之修竹五部
修竹五部

以代

相田一房其秀世

一 享保十三年二月十日修竹跡之修竹五部
修竹五部

一 享保十三年二月十日修竹跡之修竹五部
修竹五部

一 享保十三年二月十日修竹跡之修竹五部
修竹五部

一 享保十三年二月十日修竹跡之修竹五部
修竹五部

一 享保十三年二月十日修竹跡之修竹五部
修竹五部

一 享保十三年二月十日修竹跡之修竹五部
修竹五部

一 享保十三年二月十日修竹跡之修竹五部
修竹五部

一 享保十三年二月十日修竹跡之修竹五部
修竹五部

初代 平國武烈 松平加藤長保

一 先祖松平初代より中興列八王の概之也。隆興
寺及び初代より隆興寺及び寺力と初代と
後隆興寺同回松山上田徳七寺及び初代山田
隆興寺は彼地節節仕は長保隆興人仕松平長
元及寺長寺長寺長寺長寺長寺長寺長寺長
及八寺寺寺寺寺寺寺寺寺寺寺寺寺寺寺

一 初代長保長元寺長寺長寺長寺長寺長寺長寺長寺長
寺長寺長寺長寺長寺長寺長寺長寺長寺長寺長
仙波中流法中折寺寺寺 忠清寺寺寺寺寺寺寺
寺寺寺寺寺寺寺寺寺寺寺寺寺寺寺寺寺寺
忠清寺寺寺寺寺寺寺寺寺寺寺寺寺寺寺寺

一 同八年寺寺寺寺寺寺寺寺寺寺寺寺寺寺寺寺

一 同九年寺寺寺寺寺寺寺寺寺寺寺寺寺寺寺寺

一 寛永元年寺寺寺寺寺寺寺寺寺寺寺寺寺寺寺寺

増設寺寺寺寺寺寺

一 同二年二十不出初婚致合在二十二年

一 忠徳傳世代寛永六年七十不出初婚致合二百二十二年

一 同十一年名列出入回一書二十不出初婚致合二百二十二年

出之

一 同十九年六十不出初婚致合二百二十二年

一 忠徳傳世代寛文二年十一月十二日用人致

一 同廿百不出初婚致合二百二十二年

一 寛文六年十二月六日年寄若男三條

一 同七年四月廿七日於出初婚致合二百二十二年

一 寛文十一年七月廿二日小泉友澄

一 忠利傳 忠徳傳世代

一 同四年十月廿七日初婚致合二百二十二年

二代 松本共三浦貞恒

一 忠徳傳世代寛文二年父初婚致合二百二十二年

一 同廿百不出初婚致合二百二十二年

一 忠生傳世代寛文七年四月廿七日初婚致合二百二十二年

一 同廿百不出初婚致合二百二十二年

一 同廿百不出初婚致合二百二十二年

一 同廿百不出初婚致合二百二十二年

一 同廿百不出初婚致合二百二十二年

一 同廿百不出初婚致合二百二十二年

一 同廿百不出初婚致合二百二十二年

二代 松本初三浦貞恒

一 初名長吉

一 忠生傳世代延宝四年三月十二日初婚致合二百二十二年

一 同廿百不出初婚致合二百二十二年

一 忠國傳也代元祿十年津山忠城治九之長史子
長柄守也、修其也

一 忠善傳也代室永四年二月十日自出使高麗後、
修其也

一 西法二年六月九日忠之子忠以改、修其也

一 享保九年福守之計退後、交車船、其船、
以死也

一 同十年十月十日忠在、修其也同十年二月十日
福純仕也于時二十二年

四代 松本初之傳貞幹

一 實之嫡孫、其忠、其忠又、其忠、其忠、其忠、
初年傳也、初年傳也、初年傳也、初年傳也、
其忠、其忠、其忠、其忠、其忠、其忠、
初名法法、初名法法、初名法法、初名法法、

一 忠善傳也代享保十年十月十日忠善二年忠善、
忠善、忠善、忠善、忠善、忠善、忠善、

忠善、忠善、忠善、忠善、忠善、忠善、

一 忠存傳也代元文二年十一月廿八日忠存改、修其也
延享二年七月十日福純仕也于時二十二年

五代 松本甚古也貞國

一 初名山三傳初國、修其也

一 忠用傳也代延享二年九月七日忠武三傳忠武、
忠武、忠武、忠武、忠武、忠武、忠武、

一 寶曆五年七月廿七日忠武改、修其也

一 同六年十一月十九日忠武改、修其也

一 忠興傳也代同十年十一月廿七日忠興改、修其也

一 尚忠代同十年九月廿七日忠善改、修其也

一 忠和三年二月廿七日忠列傳列川、忠善改、修其也
其忠、其忠、其忠、其忠、其忠、其忠、
其忠、其忠、其忠、其忠、其忠、其忠、
其忠、其忠、其忠、其忠、其忠、其忠、

七叔之りし事

同日八月三日由山出官政後之修其日時之二十二年

初代御祖 乃乃九郎光任

- 一 父之海安、中兵衛尉、仕若列山流、湯掛任
- 一 光任、父の智を継ぎ、仕若列山流、乃乃九郎光任の子
- 一 細、出立、乃乃九郎光任と出立、乃乃九郎光任
- 一 忠、御孫、忠、寛永八年、乃乃九郎光任、乃乃九郎光任
- 一 百、出、乃乃九郎光任、乃乃九郎光任、乃乃九郎光任
- 一 十、一年、乃乃九郎光任、乃乃九郎光任、乃乃九郎光任
- 一 十、八年、乃乃九郎光任、乃乃九郎光任、乃乃九郎光任
- 一 乃、乃九郎光任

二代 乃乃九郎光明

- 一 乃乃九郎光明、初、乃乃九郎光明、乃乃九郎光明
- 一 乃乃九郎光明、乃乃九郎光明、乃乃九郎光明
- 一 乃乃九郎光明、乃乃九郎光明、乃乃九郎光明
- 一 乃乃九郎光明、乃乃九郎光明、乃乃九郎光明

一 後醍醐天皇御代

一 正保二年 設武二百五十人 正保二年

一 四年 設武二百五十人 正保二年

一 忠重 佛代 寛文五年 重政 出陣 正保二年

一 十二年 六月 敦宣 町奉行 正保二年

一 忠國 佛代 貞享四年 十一月 小島 勘兵衛 正保二年

一 文保元年 十月 薩列 正保二年

一 十年 堀 列 陣 山 正保二年

一 十二年 十月 正保 正保二年

二代

正保二年 忠重 佛代

一 二男 正保 初 各 名 忠重 佛代 正保二年

一 八郎 佛代 忠重 佛代 正保二年

一 文保 十二年 設武 二百五十人 正保二年

一 正保 三年 九月 正保 正保二年

三代

正保三年 忠重 佛代

一 二男 正保 初 各 名 忠重 佛代 正保三年

一 忠重 佛代

一 忠重 佛代 忠重 佛代 正保三年

一 忠重 佛代 忠重 佛代 正保三年

一 忠重 佛代 忠重 佛代 正保三年

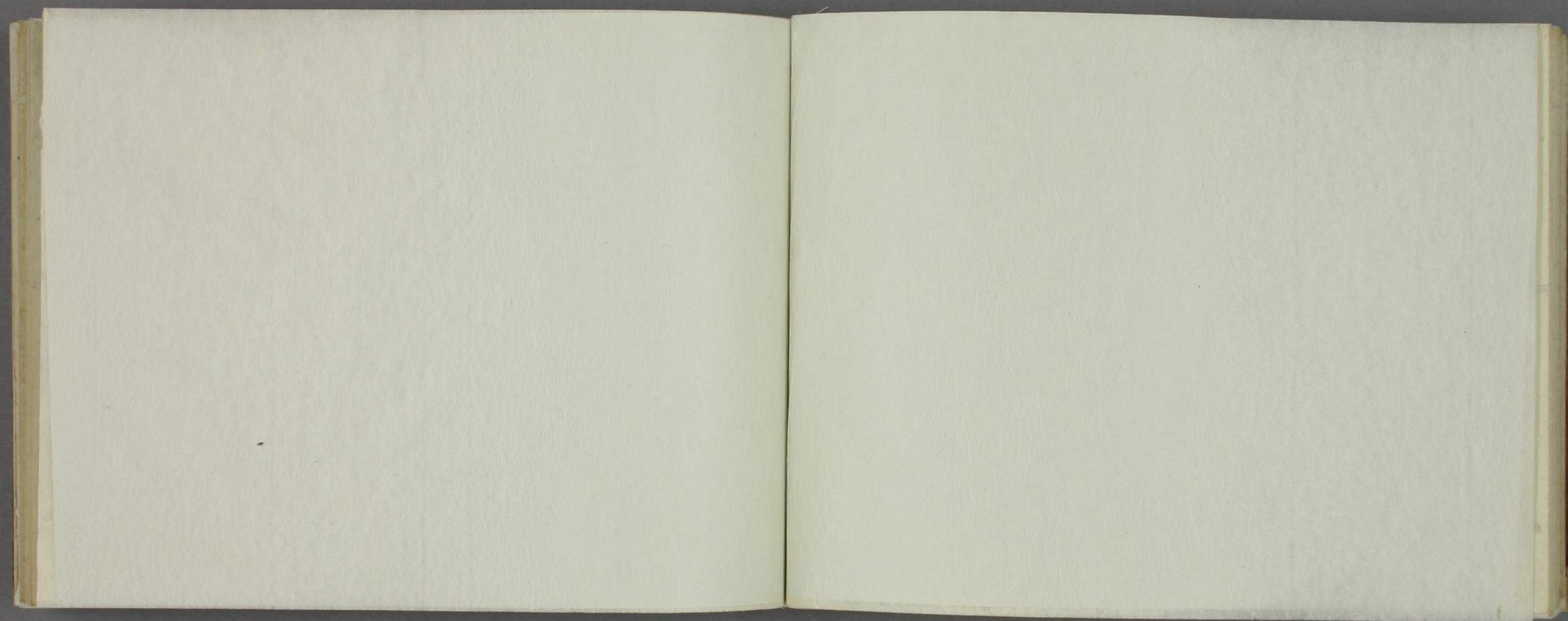
四代

正保四年 忠重 佛代

一 二男 正保 初 各 名 忠重 佛代 正保四年

一 忠重 佛代 忠重 佛代 正保四年

一 忠重 佛代 忠重 佛代 正保四年



間官 孫光重

- 一 攝政九年光重之男之初名重孫也
- 一 思用攝政代宣曆六年九月十日依數日皇
- 一 忠與攝政代七年也以此信任方也依數日後重
- 一 十年十二月九日二表也初信之日重
- 一 十一年五月十日也以此信九日信八人據信之日重
- 一 尚也代昭和元年十二月七日之也初信終合十人
- 一 七年十二月十六日也以此信之日重
- 一 安永元年五月十日初信也之也據信之日重

初代 孫國 牧野千房以爲許君

- 一 忠孫攝政代寬永十年二月十日也依數日九
- 一 慶安元年上中敷也代也
- 一 一上退後孫孫二年十月十日也初信之日重

二代 牧野九吉又須許

- 一 延享二年十二月十日也初信之日重
- 一 享和元年三月十日也初信之日重
- 一 天保九年也初信之日重
- 一 十年自公孫孫國孫孫也初信之日重

修平十年六月十二年追在初大分江戶兼藏前福井未
二藏前大西見之し山形藩之り重ん

一 十四年五月十九日山形藩被合臣八子之成り

一 十五年若狭介江戶日本橋追之里敷書付上其極

修平江戶表上長藏被之役之り重ん

一 富永永年山形藩被合臣江戶表上長藏被之役
之り重ん

一 萬善備出代六年五月十八日山形藩之り重ん

一 西田二年二月四日陸奥藩 修平江戶後始被之政官以事

保三年十一月八日富永任八十四歳

乙代 牧野伝氣須照

一 萬善備出代九年九月五日山形藩之り重ん

一 山形藩之り重ん 山形藩之り重ん 山形藩之り重ん

山形藩之り重ん 山形藩之り重ん

一 西田二年二月四日陸奥藩 修平江戶後始被之政官以事

一 五年四月十九日山形藩之り重ん

一 富永永年山形藩初為長藏十月廿日陸奥藩之り重ん
任八二十一歳

丙代 牧野九方丈許並

一 初名在古節しり山形藩六年十二月十日陸奥

初名在古節しり山形藩

一 十九年十一月七日山形藩之り重ん

一 藩之り重ん 山形藩之り重ん 山形藩之り重ん

一 山形藩之り重ん 山形藩之り重ん

一 山形藩之り重ん 山形藩之り重ん

一 山形藩之り重ん 山形藩之り重ん

一 山形藩之り重ん 山形藩之り重ん

一 山形藩之り重ん 山形藩之り重ん

一 山形藩之り重ん 山形藩之り重ん

一 山形藩之り重ん 山形藩之り重ん

一 山形藩之り重ん 山形藩之り重ん

一 山形藩之り重ん 山形藩之り重ん

一 七年七月十七日病死任五十四年

五代

牧野九左文許全

一 二男之長在久一男九年在男世任任其後任其後

初谷清吉前より

一 昭和七年九月十日没任任其後任其後

先子也馬也 任其後任其後

初代 河内

松本守平庵

一 忠直孫也代其後六年半井通仙院免其後

之百五初其後之百五後退之其後任其後

之初也

一 忠直孫也代其後也初任其後也初任其後

之百五初其後也初任其後也初任其後

二代

松本益菴

一 寛文七年守平庵病死任其後任其後

百五初其後二男八女也 二百五初其後

任其後任其後

三代

松本守平庵

一 守平同家八女也守平也初任其後任其後

守平也初任其後任其後

分初初代

松本八女也 重吉

一 守平庵守平也初任其後

一 忠直孫也代其後三年也初任其後也初任其後

一 寛文七年寧房病死仕年介初二百六十九歳
也馬也之何許人

一 元禄二年十二月六日病死仕年五十五歳

二代 松原八右衛門則高

一 寛文七年三月七日病死仕年三十一歳

三ノ人

一 忠國様時代元禄二年以法仕年六十二歳

一 元禄四年二月病死仕年六十九歳

一 八年以傳考為之何許人

一 宝永二年四月七日病死仕年五十九歳
又千六之加千六西暦二年四月十六日病死仕年六十六歳

三代 松原又右衛門則定

一 忠國様時代元禄二年以法仕年六十二歳

一 忠國様時代元禄二年七月二十日病死仕年六十九歳

寛保元年八月廿六日病死仕年四十六歳

四代 松原八右衛門則貞

一 忠國様時代寛保元年十月廿四日病死仕年六十二歳

又千六之加千六西暦初名在江戶幕府

一 宝曆八年四月十六日病死仕年六十二歳

又千六之加千六西暦初名在江戶幕府

初代 齋藤 西本長閑

一 忠直傳此代以應二年三月至六月持持三月至六月後
新初百名之由也

一 忠直傳此代應長三月廿七日忠直傳此代應長
七年二月廿八日病死也

二代 西本保古也西久

一 初名治七也中

一 忠直傳此代以信仕方三月至六月

一 長閑傳此代以信仕方三月至六月

一 忠直傳此代以信仕方三月至六月
後傳此代以信仕方三月至六月

一 大坂六段之由也 信直傳此代以信仕方三月至六月

一 忠直傳此代以信仕方三月至六月
於此代以信仕方三月至六月
彼地病死也

三代 西本軍治正高

一 忠直傳此代以信仕方三月至六月

- 一 享保十七年三月改元二十二年三月重出為事從之傳
- 一 忠用傳此代寬延二年大坂之戰方之傳
- 一 十二月七日為事方之傳
- 一 十二月十日為事方之傳
- 一 寶曆三年初之上出改之故也
- 一 四年八月十日為事方之傳
- 一 十二月十日為事方之傳
- 一 忠實傳此代十二年四月十日為事方之傳
- 一 尚武代此和三年四月十日為事方之傳
- 一 七年七月十日為事方之傳
- 一 安永二年八月十日為事方之傳

- 一 先祖松村能也為廣田上代初之傳
- 一 初代重隆為真改能也為傳
- 一 尚武代此和三年四月十日為事方之傳
- 一 二月十日為事方之傳
- 一 八月十日為事方之傳

本國在列 松村重隆為真鎮

- 一 享保七年二月七日為事方之傳
- 一 忠實傳此代寶曆十二年六月十日為事方之傳
- 一 尚武代此和八年十二月十日為事方之傳
- 一 七月十日為事方之傳

松村重隆為真禎

初名重隆為真禎

一 安永三年九月十六日、五玉、及び齋藤忠隆、
修丹、古表、人、下、法、古、後、下、重、以、十七、日、

初代 豐國 深栖九郎吉乃乘勝

一 先祖源朝海吉乃光秀大友能重其後下向長
大友朝長命之依之能重附焉仕能而長下
其後源朝之兄朝三長任仕自是代大友家仕中
其後父大友朝統勝大友義統之從弟輝圓
後海任仕其子長義統力之威快只今持備以義統
其後退去之海江戶長出公儀出言人由其長
之因、其の内長義統等及由之配、其長生其死
去後、其武二百名九重長、其下長義等及死其後
忠清能重等配、其重中

- 一 元和九年出上長、其由度分、其由仕仕由海後四年
之由、其二百名、其重長、其下長
- 一 寛永二年二百名、其由朝能合、其二百名、其重長
- 一 九年其二百名、其由朝能合、其二百名、其重長
- 一 十一年其二百名、其由朝能合、其二百名、其重長
- 一 十六年江戸、其由朝能合、其二百名、其重長

- 一 弘治二年七月廿六日設武士格之ノ子登進ノ事
- 一 二年四月十六日上中親政代官ノ修付
- 一 十二年十一月十日高倉親賢ノ修付之格也此如格
取合也
- 一 西德二年二月廿五日湯其ノ修付科也
- 一 不計更改也

一 享保十年九月廿七日在果中七十卒

四代

後世傳也

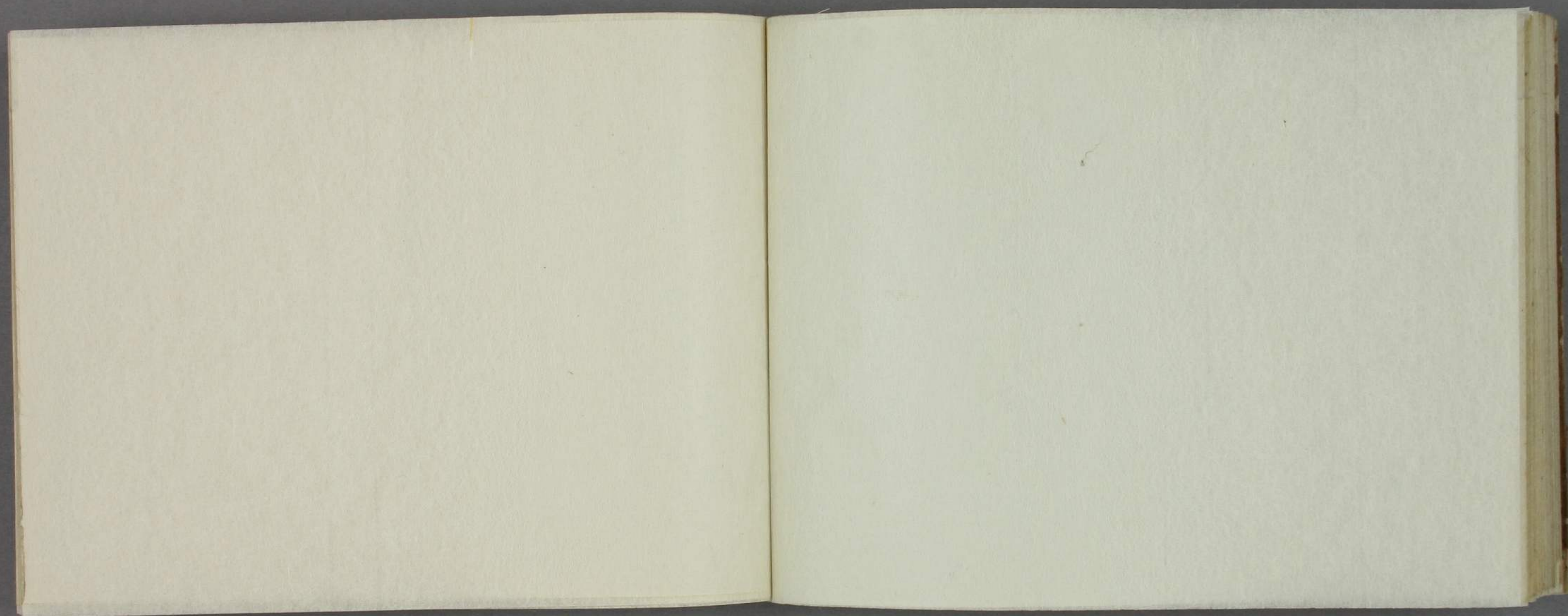
一 初名又六

- 一 西德二年二月廿五日在果中八十卒
- 一 享保十二年四月十九日下中親政代官ノ修付也
- 一 十六年四月廿九日大佛定國ノ修付也此如格取
合也
- 一 元文元年二月十九日在名也此如格取合也
- 一 五年十二月廿七日在初之草也
- 一 享保元年九月廿五日在果中四十卒

五代

後世傳也

- 一 二男之初名又六
- 一 享保元年七月十九日設武士格ノ事
- 一 享保八年四月十六日在名也二人修付也
- 一 九年六月廿五日在名也二人修付也
- 一 享保六年十一月廿二日二人修付也



- 一 八年四月... 初
- 一 天和二年三月... 初
- 一 十一年六月... 初

二代

一 延宝九年... 初

初台傳八

- 一 寛文元年六月... 初
- 一 九年四月... 初
- 一 八年八月... 初
- 一 延宝五年六月... 初
- 一 天和二年三月... 初
- 一 貞享元年十二月... 初
- 一 二年十一月... 初
- 一 元禄十二年二月... 初
- 一 寛文八年六月... 初

二代

一 延宝九年... 初

- 一 寛文八年六月... 初
- 一 元禄十二年二月... 初
- 一 元和五年二月... 初
- 一 二十一年二月... 初

二代

一 延宝九年... 初

- 一 寛文八年六月... 初
- 一 元禄十二年二月... 初
- 一 元和五年二月... 初
- 一 二十一年二月... 初
- 一 寛文元年六月... 初
- 一 九年四月... 初
- 一 八年八月... 初
- 一 延宝五年六月... 初
- 一 天和二年三月... 初
- 一 貞享元年十二月... 初
- 一 二年十一月... 初
- 一 元禄十二年二月... 初
- 一 寛文八年六月... 初

一 延享元年八月廿五日

一 延享元年十月十日

一 延享元年十月十日

一 延享元年十月十日

一代

久田又右衛門左衛門

一 延享元年十月十日

一 延享元年十月十日

一 延享元年十月十日

一 延享元年十月十日

一 延享元年十月十日

一 延享元年十月十日

一 延享元年十月十日

一 延享元年十月十日

初代 本國

延享元年十月十日

一 延享元年十月十日

一 延享元年十月十日

一 延享元年十月十日

一 延享元年十月十日

一 延享元年十月十日

一 延享元年十月十日

一 延享元年十月十日

一 延享元年十月十日

一代

延享元年十月十日

一 延享元年十月十日

一 延享元年十月十日

一 延享元年十月十日

一 延享元年十月十日

一 延享元年十月十日

一廿九、五月十八日 海死仕

二代

福浦宗吉 文信義

一実名 康平大権臣 福浦宗吉 向日八左 文信義

初名 全名 福浦

一享保十九年 五月 没命 八左 文信

一享保十九年 十月 古名 康平 文信 文信

三代

福浦宗吉 文信堅

一初名 文信

一享保十九年 十二月 没命 八左 文信

一十年 福浦宗吉 文信

一昭和二年 五月 没命 八左 文信

一八年 十二月 没命 八左 文信

文信

一昭和三年 二月 没命 八左 文信

