

CHINESE-JAPANESE LIBRARY
SUNG-YENCHING INSTITUTE
AT HARVARD UNIVERSITY

34

MAY 11 1951

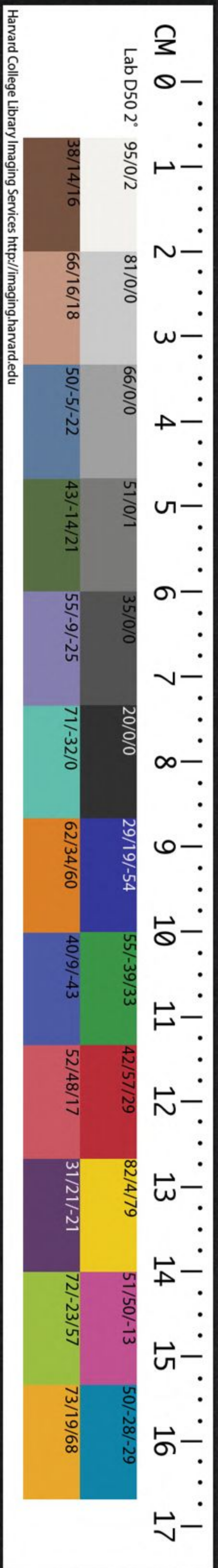
曲禮上下

第百四十二号

禮記序

T110/1247

一一一



越後
又
書
印

禮記集說序

谷
弗
大
羣
漢
和
圖
書
館
珍
藏
印

前聖繼天立極之道莫大於禮後聖垂世立教之書亦莫先於禮禮儀三百威儀三千孰非精神心術之所寓故能與天地同其節四代損益世遠經殘其詳不可得聞矣儀禮十七篇戴記四十九篇先儒表章庸學遂為千萬世道學之淵源其四十七篇之文雖純駁不同然義之淺深同異誠未易言也鄭氏祖識緯孔疏惟鄭之從雖有他說不復收載固為可恨然其灼然可據者不可易也近世應氏集解於雜記大小記等篇皆闕而不釋噫慎終追遠其關於人倫世

道非細故而可略哉先君子師事雙峯先生十有四
年以是經三領鄉書為開慶名進士所得於師門講
論甚多中罹煨燼隻字不遺不肖孤僭不自量會萃
衍繹而附以臆見之言名曰禮記集說蓋欲以坦明
之說使初學讀之即了其義庶幾章句通則縊與句
見正不必高為議論而卑視訓詁之辭也書成甚欲
就正于四方有道之士而衰年多疾遊歷良艱姑
巾笥以俟來哲治教方興知禮者或有取焉亦愚者
下慮之一爾後學東匯澤陳皓序

禮記集說大全凡例

一今編以陳氏集說為宗諸家之說有互相發明
及足其未備者分註于下不合者不取

一陳氏集說舊例

校讎經文

蜀大字本

興國于氏本

建本註疏

宋舊監本

盱郡重刊廖氏本

南康經傳通解

援引書籍

漢鄭氏註

唐孔氏疏

儀禮古註疏

楊氏祭禮通解

九經註疏

杜氏通典

程氏遺書

張子語錄

朱子小學書

朱子語類

三山陳氏禮書

孫氏示兒編

應氏集解

儀禮經傳通解

陸氏經典釋文

許氏說文

鄭氏通志略

程子粹言

朱子四書

朱子大全集

春秋纂例

潛室陳氏木鐘集

方氏集解

贊皇浩齋集解

蔡氏書傳

嚴氏詩緝

括蒼項氏禮說

朱周翰節解

馬氏禮解

盱江李氏說

藍田呂氏說

恒軒劉氏說

註說去取

凡名物度數据古註正義道學正論宗程子朱子精義詳盡則泛取諸家發明未備

呂氏詩記

周官制度

龍泉葉氏記言

源流至論

雙峰饒氏說

石梁王氏批

亮軒馮氏說

則足以已意

音文反切

義同古註則依陸氏釋文發明新義則各據諸家

章句分段

俗本古註章斷皆圈今依註疏及蜀本廖本古註皆不圈

一今所取諸儒姓氏除舊引書籍已見外餘開于左

周子

惇願茂叔

永嘉周氏

行已恭叔

涑水司馬氏

君實

慶源輔氏

廣漢

華陽范氏

祖禹

廬陵胡氏

銓衡

延平周氏

希聖

慈湖楊氏

簡仲

廣安游氏

桂發

北溪陳氏

淳卿

長樂劉氏

執中

延平黃氏

裳仲

王氏

子墨

西山真氏

德秀

永嘉戴氏

少望

山陰陸氏

佃

吳郡范氏

成大

吳興沈氏

正卿

錢塘于氏

有錫

江陵項氏

安世

石林葉氏

夢得

永嘉徐氏

自明

長樂黃氏

直卿

何氏

平叔

金華邵氏

淵宗

新定顧氏

元常

番陽洪氏邁景廬

莊氏夏

新安王氏

眉山孫氏必

許氏

晏氏光

昆陵慕容氏彥達

金華范氏鍾和

一今奉

勅纂修

翰林學士兼左春坊大學士奉政大夫臣胡

清江劉氏敬原父

處氏

蔣氏君實

盧氏

王氏璣

李氏

劉氏孟平

臨川吳氏澄幼青

奉政大夫右春坊右庶子兼翰林侍講臣楊榮

奉直大夫右春坊右諭德兼翰林侍講臣金幼孜

翰林院修撰承務郎臣蕭時中

翰林院修撰承務郎臣陳循

翰林院編修文林郎臣周述

翰林院編修文林郎臣陳全

翰林院編修文林郎臣林誌

翰林院編修承事郎臣李貞

翰林院編修承事郎臣陳景著

翰林院檢討承事郎臣余學夔

翰林院檢討承事郎臣劉永清

鎮	常	善	濟	斬	常	泉	廸
江	州	化	陽	州	州	州	功
府	府	縣	縣	府	府	府	佐
儒	儒	儒	儒	儒	儒	儒	郎
學	學	學	學	學	學	學	北京
訓	訓	教	教	學	教	教	國子
導	導	諭	諭	正	授	授	監
留	彭	顏	杜	傅	廖	曾	博
季	子	敬	觀	丹	巖	振	士
安	斐	守	觀	冊	巖	振	臣
							王復
							原

禮記集說大全凡例

終

禮記集說大全總論

程子曰禮記雜出於漢儒然其間傳聖門緒餘及格
 言甚多如禮記學記之類無可議者檀弓表記坊
 記之類亦甚有至理惟知言者擇之如王制禮運
 禮器其書亦多傳古意若閒居燕居三無五起之
 說文字可疑又曰禮記除中庸大學唯樂記為最
 近道學者深思自得之禮記之表記其亦近道矣
 乎其言正

永嘉周氏曰經禮三百威儀三千皆出於性非偽貌
 飾情也天尊地卑禮固立矣類聚群分禮固行矣

人者位乎天地之間立乎萬物之上尊卑分類不設而彰聖人循此制為冠昏喪祭朝聘鄉射之禮以行君臣父子兄弟夫婦朋友之義其形而下者見於飲食器服之用其形而上者極於無聲無臭之微衆人勉之賢人行之聖人由之故所以行其身與其家與其國與其天下者禮治則治禮亂則亂禮存則存禮亡則亡上自古始下逮五季質文不同罔不由是然而世有損益惟周為備夫子嘗曰郁郁乎文哉吾從周逮其弊也忠信之薄而情文之繁林放問禮之本孔子欲從先進蓋所以矯正反弊也然豈禮之過哉為禮者之過也秦氏焚

滅典籍三代禮文八壞漢興購書禮記四十九篇雜出諸儒傳記不能悉得聖人之旨考其文義時有牴牾然而其文繁其義博學者博而約之亦可弗畔蓋其說也粗在應對進退之間而精在道德性命之要始於童幼之習而卒於聖人之歸惟達古道者然後能知其言能知其言然後能得於禮然則禮之所以為禮其則不遠矣

延平周氏曰夫禮者性命之成體者也蓋道德仁義同出於性命而所謂禮者又出乎道德仁義而為之節文者也方其出於道德仁義則道德仁義者禮之本也故曰仁者人也親親為大義者宜也尊

賢為大親親之殺尊賢之等禮所生也方其為之節文則道德仁義反有資於禮也故曰道德仁義非禮不成嗚呼此禮之所以為禮者也若夫吉凶之殊軍賓之別其言不盡於意其意必寓於象故一服飾一器械有以存於度数之間者象也象則文也及推而上之有以見於度数之表者意也意則情也所謂意者歸於性命而已矣書曰天秩有禮自我五禮有庸哉蓋其以故滅命以人廢天者聖人不為惟其天秩之所有是乃聖人之所庸者也然聖人所以庸之者豈特使天下後世知有尊卑之分而苟自異於禽獸耳蓋又將為入道之資

也聖人既沒禮經之殘闕久矣世之所傳曰周禮曰儀禮曰禮記其間獨周禮為太平之成法儀禮者又次之禮記者雜記先王之法言而尚多漢儒附會之疵此學者所宜精擇

朱子曰或謂禮記是漢儒說恐不然漢儒最純者莫如董仲舒仲舒之文最純者莫如三策何嘗有禮記中說話來如樂記所謂天高地下萬物散殊而禮制行矣流而不息合同而化而樂興焉仲舒如何說到這裏想必是古來流傳得此箇文字如此處氏曰禮記乃儀禮之傳儀禮有冠禮禮記則有冠義以釋之儀禮有昏禮禮記則有昏義以釋之儀

禮有鄉飲酒禮禮記則有鄉飲酒義以釋之儀禮有燕禮禮記則有燕義以釋之儀禮有聘禮禮記則有聘義以釋之其他篇中雖或雜引四代之制而其言多與儀禮相為表裏但周禮儀禮皆周公所作而禮記則漢儒所錄雖曰漢儒所錄然亦儀禮之流也何以言之周禮雖得之於河間獻王時無有傳之者武帝以為末世瀆亂之書何休以為六國陰謀之書至干漢末乃行於世惟儀禮之書漢初已行故高堂生傳之蕭奮蕭奮傳之孟卿孟卿傳之后蒼后蒼傳之戴德戴聖二戴因習儀禮而錄禮記故知禮記儀禮之流也

張翰林校正禮記大全卷之一

溫陵

二水

張瑞圖

全校

吳江

桐岡

沈正宗

曲禮上

經曰曲禮三千言節目之委曲其多如是也此即古禮經之篇名後人以編簡多故分為上下○張子曰物我兩盡自由禮入

曲禮曰毋不敬儼若思安安定辭安民哉

毋禁止辭。○朱子曰：首章言君子修身，其要在此三者，而其效足以安民，乃禮之本。故以冠篇。○范氏曰：經禮三百，曲禮三千，可以一言蔽之，曰毋不敬。○程子曰：心定者，其言安以舒，不定者，其辭輕以疾。○劉氏曰：篇首三句，如曾子所謂君子所貴乎道者三，而籩豆之事，則有司存之意，蓋先立乎其大者也。毋不敬，則動容貌，斯遠暴慢矣；儼若思，則正顏色，斯近信矣；安定辭，則出辭氣，斯遠鄙倍矣。三者修身之要，為政之本。此君子修己以敬，而其效至於安人安百姓也。西山真氏曰：曲禮一篇，一言為曲禮之首，蓋敬者禮之綱領也。曰毋不敬者，謂身心內外不可使有一毫之不敬也。其容貌

必端嚴而若思，其言辭必安定而不遽，以此臨民，有不安者乎？此章凡四言，而脩身治國之道，備其必聖賢之遺言歟。

敖去聲

長貞兩反

從音縱

樂音洛

敖不可長，欲不可從，志不可滿，樂不可極。

朱子曰：此篇雜取諸書精要之語，集以成篇，雖大意相似，而文不連屬，如首章四句，乃曲禮古經之言。敖不可長，以下四句，不知何書語，又自為一節，皆禁戒之辭。○應氏曰：敬之反為敖，情之動為欲，志滿則溢，樂極則反。馬氏曰：教不可長者，欲消而止之也；志不可滿者，欲損而抑之也；樂不可從者，欲克而餘不約而歸於禮也；有周公之才之美，使驕且吝，其也。孟子曰：其為人也多欲，雖有存焉者，寡矣。蓋欲

者出於人為遂之而不克以義則無所不至矣此
所以不可從也夫聰明聖智之功而後然有自天
守之以謙高世為善此所以不可防而窮人欲矣
情之所不免也蕩而無節則恃以天理而窮人欲
聖人知其不可絕也賓主百拜而不敢醉樂者酒
以合歡必使之正以雅止以致而不流醉樂者酒
和必使有禮所以不可極也
樂者皆此所以不可極也
得放焉此所以不可極也

賢者狎而敬之畏而愛之愛而知其惡憎
而知其善積而能散安安而能遷

朱子曰此言賢者於其所狎能敬之於其所畏能
愛之於其所愛能知其惡於其所憎能知其善雖
積財而能散施雖安安而能徙義可以為法與上

下文禁戒之辭不同○應氏曰安安者隨所安而
安也安者仁之順遷者義之決

難去聲

狠胡懇反

分去聲

臨財毋苟得臨難毋苟免狠毋求勝分毋
求多

毋苟得見利思義也毋苟免守死善道也狠毋求
勝忿思難也分毋求多不患寡而患不均也况求
勝者未必能勝求多者未必能多徒為失已也
周氏曰累於物者則臨財必求苟得累於身者則
臨難必求苟免惟君子忘物所以苟得累於身者則
物忘我所以立道故不累乎身內外無累故可以
得而得無心於得非所謂苟免也君子之得所以
心於免非所謂苟免也君子之得所以可以自免而
如此

不可不思也

使去声

禮從宜且使從俗

鄭氏曰事不可常也。○呂氏曰敬者禮之常禮時為大時者禮之變體常盡變則達之天下周旋無窮。○應氏曰大而百王百世質文損益之時小而一事一物泛應酬酢之節又曰五方皆有性千里不同風所以入國而必問俗也。

夫禮者所以定親疏決嫌疑別同異明是非也

疏曰五服之內大功以上服麤者為親小功以下服精者為疏若妾為女君期女君為妾若服之則太重降之則有舅姑為婦之嫌故全不服是決嫌也孔子之喪門人疑所服子貢請若喪父而無服是決疑也本同今異姑姊妹是也本異今同世母叔母及子婦是也得禮為是失禮為非若主人未小斂子游禭裘而弔得禮是也曾子襲裘而弔失禮非也藍田呂氏曰伯母叔母疏衰踊不絕地姑姊之弟大三月此所以定親疎也梁燕不以

禮記大全 卷之五

弟昆弟之子降服大功尊同則不降此所以別同
異也禮之所尊尊其義也其文非也君子行也故麻冕
子不行也其義是也其文非也君子行也故麻冕
禮也今也純儉吾從衆男女不授受禮也嫂溺援
之以明是非也

說音悅

禮不妄說人不辭費

求以悅人已失處心之正况妄乎不妄悅人則知
禮矣躁人之辭多君子之辭達意則止言者煩聽
者必厭

好去聲

禮不踰節不侵侮不好狎

踰節則招辱侵侮則忘讓好狎則忘敬三者皆叛

禮之事不如是則有以持其莊敬純實之誠而遠
於耻辱矣宋子曰禮有常度不為佞媚以求悅於
狎狎謂親褻也○金華應氏曰不踰節所以致其審謹
以養其正大簡易之心也狎不踰節所以致其審謹
密察之功也不侵侮不好狎不踰節所以致其審謹
所以持其莊敬純實之誠也

行去聲

脩身踐言謂之善行行脩言道禮之質也

人之所以為人言行而已忠信之人可以學禮故
曰禮之質也○鄭氏曰言道言合於道也嚴陵方
氏曰禮

也故曰禮見乎事禮之質則存乎人言行存乎人者
者蓋惟行修言道乃能中正無邪曲禮言其始樂
記言其終所以
為質則一也

禮聞取於人不聞取人禮聞來學不聞往
教

朱子曰此與孟子治人治於人食人食於人語意相類取於人者為人所取法也取人者人不來而我引取之也來學往教即其事也

道德仁義非禮不成

道猶路也事物當然之理人所共由故謂之道行道而有得於身故謂之德仁者心之德愛之理義者心之制事之宜四者皆由禮而入以禮而成蓋

禮以敬為本敬者德之聚也

教訓正俗非禮不備

立教於上示訓於下皆所以正民俗然非齊之以禮則或有教訓所不及者故非禮不備

分爭辨訟非禮不決

朱氏曰爭見於事而有曲直分爭則曲直不相交訟形於言而有是非辨訟則是非不相敵禮所以正曲直明是非故此二者非禮則不能決

君臣上下父子兄弟非禮不定

一主於義一主於恩恩義非禮則不能定蓋田曰道

德仁義所以成已也教訓正俗所以成人也分爭

辨訟所以決疑事也君臣上下父子兄弟所謂仁

大倫也皆有待於禮者仁義而謂之馬仁義道有仁

義於已之所當然之謂節文乎仁義之謂道德皆

其性之所謂德節於是而行之雖道之不遠矣然

無節無文則過不及害之先王之制禮教民之中

行此所以非禮則設之不當教則所以教而已

教不備矣於禮則俗其義皆教之謂教訓說

不義之謂訓正俗其義皆教也立教之謂教訓說

也理義有可謂訓正俗其義皆教也立教之謂教訓說

蓋分爭者合於禮則直不曲直於禮則惟禮不可辨訟者

有禮則直無禮則不直故曰合於禮則直不曲直於禮則惟禮不可辨訟者

父子兄弟直無禮則不直故曰合於禮則直不曲直於禮則惟禮不可辨訟者

射鄉朝聘所以明禮者人由禮而後定也故冠昏喪祭

倫而巳故曰非禮不定

官學事師非禮不親

官仕也仕與學皆有師事師所以明道也而非禮則不相親愛

班朝廷治軍蒞官行法非禮威嚴不行

班朝廷上下之位治軍旅左右之局分職以蒞官謹守以行法威則人不敢犯嚴則人不敢違四者非禮則威嚴不行

禱祠祭祀供給鬼神非禮不誠不莊

禱以求為意祠以文為主祭以養為事祀以安為道四者皆以供給鬼神誠出於心莊形於貌四者非禮則不誠不莊○今按供給者謂奉薦牲幣器

皿之類也蓋田呂氏曰官學事師學者之事也

祀供給鬼神交神明之事也

家臣也雜記云宦於大夫者為之也

仕之稱也學道藝者為之也

弟之稱也學道藝者為之也

弟之稱也學道藝者為之也

正朝之位也治軍者政也

以行法也治軍者政也

卑上之別也無守令無不治

威嚴不行之也禱祠祭則給鬼神

則盡志外則盡物所以供則給鬼神

于克誠禮者敬而已無敬則

不誠故曰非禮不誠不莊則

是以承上交而言擗裁抑也禮主其減

而已矣君子擗節所以明禮之實也

義者也君子擗節所以明禮之實也

是以承上交而言擗裁抑也禮主其減

而已矣君子擗節所以明禮之實也

義者也君子擗節所以明禮之實也

是以君子恭敬擗節退讓以明禮

是以承上交而言擗裁抑也禮主其減蓋田呂氏

而已矣君子擗節所以明禮之實也禮節又乎仁

之端也君子退遜所以明禮之用也

離去聲

猩音生

鸚武能言不離飛鳥猩猩能言不離禽獸

今人而無禮雖能言不亦禽獸之心乎夫

惟禽獸無禮故父子聚麀

鸚鵡鳥之慧者隴蜀嶺南皆有之猩猩人面豕身

出交趾封谿等處禽者鳥獸之總名鳥不可曰獸

獸亦可曰禽故鸚鵡不曰獸而猩猩則通曰禽也

聚猶共也獸之牝者曰麀

是故聖人作為禮以教人使人以有禮知自別於禽獸

作絕句

朱子曰聖人作絕句

蓋田呂氏曰人之血氣嗜慾

特禽獸之言與人異爾然猩猩鸚鵡亦或能之是則所以貴於萬物者蓋有理義存焉聖人因義則同然而制為之禮然後父子有親君臣有義男女有別而窮人道所以立而與天地參也縱恣而於天理而窮人欲將與馬牛犬彘之無辨是果於自棄而欲齒乎

太上貴德其次務施報禮尚往來往而不來非禮也來而不往亦非禮也

太上帝皇之世但貴其德足以及人不貴其報其

次三王之世禮至三王而備故以施報為尚曰禮氏

之設所以緣人情也故曰報者天下之利也又曰禮之所得其報則樂聖人因情之倦也夫獻而必有禮所以使天下有禮酬而必有酢此往來之禮不見於燕飲也主人必出迎則客固辭客就東階則主人固辭此往來之禮不見於喪紀也必期服之往來者禮亦如之際接也服之禮見於喪紀也其期服之往來者禮而不往則禮失其報而為禮者有時而怠矣

人有禮則安無禮則危故曰禮者不可不

學也

禮者安危之所係自天子至於庶人未有無禮而安者也

禮記卷之二十一

夫禮者自卑尊人雖負販者必有尊也
而况富貴乎販方萬反

負者事於力販者事於利雖卑賤不可以無禮也
富貴而知好禮則不驕不淫貧賤而知好

禮則志不懾

懾之涉反

馬氏曰富貴之所以驕淫貧賤之所以懾怯以內
無素定之分而與物為輕重也好禮則有得於內
而在外者莫能奪矣永嘉戴氏曰安危之幾生死無禮則危危不足言矣死將至矣聖人制禮之意

所以生斯人也一日無禮則民有不得其死者矣
禮有自卑為主以恭為本有自是之心者所以柔伏
其侈大之意而習為退遜以謙下之道故禮者所以
其容肅然以正其氣粹然以和其望其顏色而禮之
人之心者必其無禮之入也富貴之夫禮以驕貧賤
之失禮以諂驕者失於立諂
者失於卑其為失禮一也

冠去聲

人生十年曰幼學二十曰弱冠三十曰壯
有室四十曰強而仕五十曰艾服官政六
十曰耆指使七十曰老而傳八十九十曰
老七十曰悼悼與老雖有罪不加刑焉百

年日期頤

朱子曰十年曰幼為句絕學字自為一句下至百
年日期皆然○呂氏曰五十曰艾髮之蒼白者如
艾之色也古者四十始命之仕五十始命之服官
政仕者為士以事人治官府之小事也服官政者
為大夫以長人與聞邦國之大事者也才可用則
使之仕德成乃命為大夫也耆者稽父之稱不自
用力惟以指意使令人故曰指使傳謂傳家事於
子也耄昏忘也悼憐愛也耄者老而知已衰悼者
幼而知未及雖或有罪情不出於故故不加刑人

壽以百年為期故曰期飲食居處動作無不待

養故曰頤永嘉戴氏曰聖人制禮以律天下以節

其勞老者安其逸未用者無節而於此有定矣
不血氣足之戒每十年為一節而於此有定矣
十之禮焉三未定然趨向善惡判於此矣故責以成
人之禮焉三未定然趨向善惡判於此矣故責以成
曠而失時此古人之所以筋力之盛壽命之長也
十志氣堅定強立不以筋力之盛壽命之長也
可強者有時不用此以反三於十年宣勞於國非
而莫之振也人至於五則更歷世變諳知人情亦
既熟矣若此而服官政則明習故事詳審和緩不
至於擾民生事矣年至於六十幾於老矣於斯時
也猶有事接是之勞無奔走服役之事其氣之盛
猶與事接是之勞無奔走服役之事其氣之盛猶有
所棄也及其既衰則頤戀不忍去雖家亦盛猶有
况於國事乎此既衰則頤戀不忍去雖家亦盛猶有
解後有罪非其故也禮經養老之禮鄉飲酒之義
至九而有罪非其故也禮經養老之禮鄉飲酒之義
亦絕無而僅有也自養之外無他望焉三代之老

上而天子諸侯養之天下而其家能養之孝弟之風
安得不形於天下此天下所以易治也嚴陵方
氏曰數起於一止於十天地奇偶之數陰陽生
之理每至於一則必更焉人者受天地之氣每
陽之氣者必就其能逃其數而逆其理也其生
於十年則必異其名至其時則必異其事也
氏曰自幼弱壯強至于艾者言齒之逾久血氣
自耆老至於耄期者言齒之逾久血氣自學至
者言其事也蓋人血氣智慮率十年而加益矣
智慮既加益矣則所學者宜愈深所仕者宜愈大
矣

大夫七十而致事

致還其職事於君也

若不得謝則必賜之几杖

不得謝謂君不許其致事也如辭謝代謝亦皆然

而退去之義几所以馮杖所以倚賜之使自安適也

行役以婦人適四方乘安車

疏曰婦人能養人故許自隨古者四馬之車立乘
安車者一馬小車坐乘也嚴陵方氏曰几則憑之
助其力也行役外事也而以婦人馬欲其雖在外
而猶在內也適四方勞事也而乘安車馬欲其雖
服勞而不失其逸也言行役則主在公猶得在
適四方則主在遠言之耳在公猶得在國
私之事乎是在遠猶得乘安車况在國
之時乎是皆待之以非常之禮故也

自稱曰老夫於其國則稱名

吊氏曰老夫長老者之稱已國稱名者父母之邦

不敢以尊者自居也

越國而問焉必告之以其制

應氏曰一國有賢衆國所仰故越國而來問文獻不足則言禮無證故必告之以其制言舉國之故事以答之也馬氏曰七十而致事順天理也位至夫兼而有之者大也夫君之所得不致其愛敬乎於其致事而去必有以勞之於其安其氣體不致有以養之也凡杖而婦人安車者所以養安其義不嫌其為倨也然於其所以見尚齒貴爵尊德之義不嫌其為倨也先見於其國猶曰自名者所以尊君也夫天子巡守有越國而於元老如必告之以其制者蓋制出於先王之非先王者無法故告之以其制也

謀於長者必操几杖以從之長者問不辭讓而對非禮也

謀於長者謂往就長者而謀議所為也長者之前當執謙虛不辭讓非事長之禮○應氏曰操几杖以從非謂長者所無也執弟子之役其禮然耳田呂氏曰二者皆敬長之義也坐有几所以憑之也行有杖所以策之也皆優老之具也操几杖以從之敬之至也長者問不辭讓而對之敬不足也孔子問曾子曾子曰參不敏何足以知之公西赤曰非曰能之願學焉皆是辭讓之言

凡為人子之禮冬溫而夏凊昏定而晨省

清七性反

在醜夷不爭

温以禦其寒清以致其涼定其衽席省其安否醜
 同類也夷平等也一朝之忿忘其身則害及其親
 故在羣衆儕輩之中壹於遜讓藍田呂氏曰温清
 醜夷不爭所以養志也一歲則有冬夏寒暑之內則
 一父母將有晨昏奉席請何趾少者執牀與坐昏定
 父事也子長者父母及命士以上所下氣怡聲問
 衣燠寒男女未冠笄及命士以上所下氣怡聲問
 爽而朝文王之為世子雞初鳴衣燠寒男女未冠笄
 問安否何如此晨省之不亂也醜夷不爭者此除雖
 親者居上之養猶為下不亂也醜夷不爭者此除雖
 日用三牲之養猶為下不亂也醜夷不爭者此除雖
 在醜夷不爭者上舉足不亂也醜夷不爭者此除雖
 多也孝子一出言舉足不亂也醜夷不爭者此除雖
 以危父母一朝夕之忿忘其身以及父母苟好勇鬪
 其親則所以養親者果安在哉

夫為人子者三賜不及車馬故州閭鄉黨
 稱其孝也兄弟親戚稱其慈也僚友稱其
 弟也執友稱其仁也交遊稱其信也

言為人子謂父在時也古之仕者一命而受爵再
 命而受衣服三命而受車馬有車馬則尊貴之體
 貌備矣今但受三賜之命而不與車馬同受故言
 不及車馬也君之有賜所以禮其臣子之不受不
 敢並於親也二十五家為閭四閭為族五百家為
 黨二千五百家為州一萬二千五百家為鄉孝之

所該者大故其稱最廣曰慈曰弟曰仁曰信皆孝之事也僚友官同者執友志同者同師之友其執志同故曰執友交遊則泛言遠近之往來者藍田曰五者之稱不同各以其所見言之也州間鄉黨觀其行者也見其所以敬親故稱其孝兄弟親戚責其恩者也順於父母者親親之愛必隆故稱其慈僚友見其有德莫盛於孝孝者仁之本故稱其執友友其德莫盛於孝孝者仁之本故稱其仁交遊主於信知其誠心於孝也故稱其信

見父之執不謂之進不敢進不謂之退不

行去聲

敢退不問不敢對此孝子之行也

父之執父同志之友也謂之命之也敬之同於父

嚴陵方氏曰孔子曰愛親者不敢惡於人敬親者不敢慢於人見父之執於進退之節有所不敢一舉足不敢忘親可知於孝子之行孰過乎是則一出言不敢忘親可知於孝子之行孰過乎是

告音恪

夫為人子者出必告反必面所遊必有常所習必有業

出則告違反則告歸又以自外來欲省顏色故言面遊有常身不他往也習有業心不他用也

恒言不稱老

恒言平常言語之間也自以老稱則尊同於父母而父母為過於老矣古人所以斑衣娛戲者欲安

父母之心也藍田呂氏曰出必告反必有常所受命於
有業體親之愛而不敢專也所遊必有身如極
子之慕斯行諸不忍也父母在而不敢有其身如極
何聞矣所遊必欲其安所習必命是遺親也苟親之愛
不自愛則非所以養其志也君子欲其正苟親身而
而不失乎孺子慕者愛親之至也孟子曰親雖老而
慕吾於大舜見之常言而稱老則忘親而非慕也
見然後說之苟常言而稱老則忘親而非慕也

年長以倍則父事之十年以長則兄事之

五年以長則肩隨之

肩隨並行而差退也此泛言長少之序非謂親者

群居五人則長者必異席

古者地敷橫席而容四人長者居席端若五人會
則長者一人異席也馬氏曰徐行之後弟堯舜之道疾
孝弟而已矣夫孝弟於步趨疾徐之間而不為順
道乃於此者蓋達事長之禮無所往而不為順
也推之五年則肩隨者事之者謂其愈長而愈加敬
也長之與之並行則其居不敢與先生並行也其出
也羣當有所長推其長者必異席以同席乎蓋五人
之羣當有所長推其長者必異席以同席乎蓋五人
長如愛此親則民之不敢犯上而踰禮者宜鮮矣○金華
氏曰愛親者宜鮮矣○金華
愛敬其親而於人如忽焉則敬親者宜鮮矣○金華
倍於我事以於人如忽焉則敬親者宜鮮矣○金華
差有隨之至於羣居五人則又異長者之席盡矣其
其於人也庸敢慢乎以此事親愛敬之道盡矣

為人子者居不主奧坐不中席行不中道

立不中門

室西南隅為奧主奧中席皆尊者之道也行道則或左或右立門則避棖闌之中皆不敢迹尊者之所行也古者男女異路路各有中門中央有闌闌之兩旁有棖也

食音嗣

食饗不為槩

食饗如奉親延客及祭祀之類皆是不為槩量順親之心而不敢自為限節也

祭祀不為尸

呂氏曰尸取主人之子行而已若主人之子是使

父北面而事之人子所不安故不為也

聽於無聲視於無形

先意承志也○疏曰雖聽而不聞父母之聲雖視而不見父母之形然常於心想像似見形聞聲謂父母將有教使已然

些音紫

不登高不臨深不苟些言不苟笑孝子不服

闇音暗

闇不登危懼辱親也

疏曰不服闇者不行事於暗中一則為卒有非常

二則生物嫌故孝子戒之。○呂氏曰苟訾近於讒苟笑近於諂服闇者欺人所不見登危者行險以徼幸是忘親也非特忘之不令之名且將加之皆辱道也。金華邵氏曰事親之道當自卑以尊其親居中道中門皆尊者所由為槩為尸皆尊者所居子皆不敢當既不嫌於通其親矣又不至於違其若親有命視於無形常若親在前又不至於違其親其尊之者為如何不登高而下皆愛其身也。○長樂陳氏曰戒慎乎其所不覩恐懼乎其不聞不服闇也道而歸之則不苟訾不苟笑不服闇也。○深不登危所以全其軀

父母存不許友以死不有私財

不許友以死謂不為其友報仇也親在而以身許

人是有忘親之心親在而以財專已是有離親之志。永嘉戴氏曰髮膚以上皆親之體豈敢許友以死拉粟縷絲以上皆親之物豈敢私蓄其財高者輕死卑者重財皆非孝也

純音準

為人子者父母存冠衣不純素

疏曰冠純冠飾也衣純深衣領緣也

孤子當室冠衣不純采

呂氏曰當室謂為父後者問喪曰童子不總唯當室總亦指為父後者所謂不純采者雖除喪猶純素也惟當室者行之非當室者不然也。馬氏曰孟子俱存兄弟無故一樂也樂於中者文必稱於外冠

衣不純素所以文之也。孤子當室者謂嫡室也。衣不純采者異於諸子也。蓋父之於長子冠於阼則嫡之於父其可以不加隆乎。詐舉况反。

幼子常視母誑

視與示同常示之以不可欺誑所以習其誠。長樂曰幼子之性純明自天未有外物生其好惡者無所學而不可成也。如金之在鑄惟人所範如泥之在鈞惟人所模故視之詐偽以誠信則誠信篤於其心矣。視之以詐偽則詐偽篤於其志矣。模範之初貴得其正則五事之用靡不出於誠而適於道也。故曰幼子常視母誑。

童子不衣裘裳立必正方不傾聽

呂氏曰裘之温非童子所宜裳之飾非童子所便。

立必正所向之方或東或西或南或北不偏有所向士相見禮云凡燕見於君必辨君之南面若不

長者與之提攜則兩手奉長者之手負劍

辟音避叫音二

奉上聲

辟叫詔之則掩口而對

劉氏曰長者或從童子背後而俯首與之語則童

子如負長者然長者以手挾童子於脅下則如帶
劔然蓋長者俯與童子語有負劔之狀非真負劔
也辟偏也呬口旁詔告語也掩口而對謂童子當
以手障口氣而應對不敢使氣觸長者也馬氏曰
之則捧其手近而詔之則掩口而對者皆事長之
禮也古之成人有德小子有造者豈一朝一夕之
習哉蓋自幼雅而已知禮讓矣少而習之壯而行之
也老而安之古人年彌高而德彌劭者蓋出於此

從於先生不越路而與人言遭先生於道
趨而進正立拱手先生與之言則對不與
之言則趨而退從去聲

呂氏曰先生者父兄之稱有德齒可為人師者猶
父兄也故亦稱先生以師為父兄則學者自比於
子弟故稱弟子永嘉戴氏曰禮無二敬從先生而
者懼先生之有教令也趨退者不敢與先生並行
也道遇長者而引避雖足以致敬而非所以承命
也長者不與之言而隨行不置亦非所謂
承意也進退之際其難如此可不謹哉
從去聲
上上聲
鄉去聲

從長者而上丘陵則必鄉長者所視登城

不指城上不呼

高而有向背者為丘平而人可陵者為陵鄉長者
所視恐有問則即所見以對也城人所恃以為安

將適舍求毋固

固者有所指則惑見者有所呼則駭聞者○石梁
王氏曰先生年德俱高又能教道人者長者則直
以年為稱也永嘉戴氏曰從長者升高非以遠覽
覽物敬長之意失矣況長者欲有所問乎登高而
望遠則衆所駭觀自而上而闕下則人所疑忌居十
目所視十手所指之地而指畫疾呼其不驚人而
惑衆者幾希此固君子之車上所戒也論語曰車中不
內顧不疾言不親信信在車上猶不可况於登城乎

將上堂聲必揚戶外有二屨言聞則入言

聞去聲

不聞則不入

上堂升主人之堂也揚其聲者使內人知之也古
人脫屨在戶外客雖衆脫屨於戶內者惟長者一
人言有二屨則并戶內一屨為三人矣三人而所
言不聞於外必是密謀故不入也

奉上聲

將入戶視必下入戶奉扇視瞻毋回戶開
亦開戶闔亦闔有後入者闔而勿遂

入戶入主人之戶也視下不舉目也扇門闔木也
入戶之時兩手當心如奉扇然雖視瞻而不為迴

轉嫌於干人之私也。開闔皆如前，不違主人之意也。遂闔之畫也。嫌於拒後來者，故勿遂。

踏音迹 摳苦侯反

母踐履母踏席摳衣趨隅必慎唯諾

禮下曰：舄單，下曰履。母踐履，謂後來者不可蹋先入者所脫之履也。踏猶躡也。王藻曰：登席不由前，為躡席，是登席當由前也。摳提也。摳衣與論語攝齊同，欲便於坐，故摳之趨隅由席角而升坐也。唯諾皆應辭，既坐定，又當謹於應對也。將吳郡范氏曰：吾嘗歎之，聲戶外有二履，則聲聞於外，而後敢入。入戶則不舉目以遠視，拱手當心，以於外而後敢入。環而四顧，皆是不欲掩視人，私其心，以於外而後敢入。之要推而廣之，有正心誠意之道焉。使心術不正，禮迴。

者處之必將潛聲以升堂，直前而入，戶遠瞻四顧，為制形為用，以制心為本，一念不正，發於方寸者，甚微而形於舉措者，弗可掩流於君子致嚴如此。不自知，故升堂入戶，日用之常，而君子致嚴如此。以心術之故，升堂入戶，日用之常，而君子致嚴如此。邪正繫焉。

闌魚列反

大夫士出入君門由闌右不踐闕

闌門，楹也。當門之中，闌東為右，主人入門而右，客

入門而左。大夫士由右者，以臣從君，不敢以賓敵

主也。永嘉戴氏曰：君門雖遠，有君在焉，臣子烏得

敢中立，而不敢履闕，所以習其恭敬，卑下之意也。惟

此意也。其敢喧譁於殿陛之間乎？見君之乘車與

下朝之路，馬猶不敢慢也。况入君門者乎？以此教天

不然少儀曰公事自
闌西私事自闌東

凡與客入者每門讓於客客至於寢門則
主人請入為席然後出迎客客固辭主人
肅客而入

讓於客欲客先入也為猶布也○疏曰天子五門
諸侯三門大夫二門禮有三辭初曰禮辭再曰固
辭三曰終辭○呂氏曰肅客者俯手以揖之所謂
肅拜也永嘉戴氏曰盛哉先王之禮也洋洋乎宰
制萬物役使羣動其端則起於辭遜之心
而已觀大賓大客之禮周旋揖遜於其間使之起
敬起慕何其盛哉送迎之際登降之節一先一後
一左一右為主入者極其恭敬不敢慢之心為客

者不勝其愧縮不敢當之意六人相辭
遜退辟不自至於此乎可以觀禮矣

主人入門而右客入門而左主人就東階
客就西階客若降等則就主人之階主人
固辭然後客復就西階

入右所以趨東階入左所以趨西階降等者其等
列卑於主人也主人固辭者不敢當客之尊已也

拾音涉

主人與客讓登主人先登客從之拾級聚
足連步以上上於東階則先右足上於西

階則先左足

上上聲

讓登欲客先升也客不敢當故主人先而客繼之拾級涉階之級也聚足後足與前足相合也連步步相繼也先右先左各順入門之左右也張子曰拾級聚足此等事但敬事自至如此非著心安排而到

帷薄之外不趨堂上不趨執玉不趨堂上接武堂下布武室中不翔

疏曰帷幔也薄簾也接武足亦相接也○陳氏曰文者上之道武者下之道故足在體之下曰武者

在冠之下亦曰武執玉不趨不敢趨也室中不翔不可翔也行而張拱曰翔○朱氏曰帷薄之外無人不必趨以示敬堂上地迫室中地尤迫故不趨不翔也蓋田呂氏曰凡見尊者以疾行為敬然有敬也有不可趨者堂上地迫不足以容步執玉之重或虞於失墜也

並坐不橫肱授立不跪授坐不立

橫肱則妨並坐者不跪不立皆謂不便於受者
方氏曰受立不跪者為煩尊者之俯也授坐不立者為煩尊者之仰也少儀言受立授立不坐則不特授尊者而然雖受卑者亦然矣
為去聲
帝之手反
拘音溝

凡為長者糞之禮必加帚於箕上以袂拘

如字

而退其塵不及長者以箕自鄉而扱之

卿去聲 扱音吸

糞除穢也少儀去掃席前曰拚義與糞同呂氏讀扱為插音然凡氣之出入嘘則散吸則聚今以收歛為義則吸音為是○疏曰初持箕往時帚置箕上兩手舉箕當掃時一手捉帚舉一手衣袂以拘障於帚前且掃且遷故云拘而退扱歛取也以箕自向歛取糞穢不以箕向尊者王氏曰學者須掃應對即是道德性命之理此章所言糞之理試體究此時此心如何其理微矣樊遲問仁子曰居處恭執事敬與人忠雖之夷狄不可棄也學者只是說過試以此言踐履之體究之斯知上達之理矣聖人之道無本末無精粗徹上徹下即是一理

奉上聲

橋如字

奉席如橋衡

如橋之高如衡之平乃奉席之儀也

請席何鄉請衽何趾

設坐席則問面向何方設卧席則問足向何方○疏曰坐為陽面亦陽也卧為陰足亦陰也故所請不同

席南鄉北鄉以西方為上東鄉西鄉以南方為上

朱子曰東向南向之席皆尚右西向北向之席皆尚左也金華邵氏曰自此至足毋蹶大率有四始席之理次請席問其欲坐卧之地次布席則平常之席講問之席各有其儀至就席又有就席之儀賓主之間安得不敬乎

若非飲食之客則布席席間函丈

非飲食之客則是講說之客也。○疏曰古者飲食燕享則賓位在室外牖前列席南向不相對相對者惟講說之客席之制三尺三寸三分寸之一則兩席并中間空地共一丈也金華應氏曰席間函丈其地寬則足以致敬盡禮而不至於褻非若飲食之客徒欲便於勸酬以為欢也

主人跪正席客跪撫席而辭客徹重席主人固辭客踐席乃坐

跪而正席敬客也撫以手按止之也客不敢居重席故欲徹之主人固辭則止客踐席將坐主人乃坐也蓋田呂氏曰主人敬客故跪正席客敬主人則徹重席也

主人不問客不先舉

席坐既定主人以客自外至當先有所問客乃答之客不當先舉言也

重平聲

將即席容毋忤兩手摳衣去齊尺衣毋撥

齊音咨

搯半

未反

蹶音醵

足毋蹶

劉氏曰將就席須詳緩而謹容儀毋使有失而可愧忤也仍以兩手摳揭衣之兩旁使下齊離地一尺而坐以便起居免有躡躑失容也坐後更須整疊前面衣衽毋使撥開又古人以膝坐久則膝不安而易以蹶動坐而足動亦為失容故戒以無動也管寧坐席歲久惟兩膝著處穿是足不動故然耳

先生書策琴瑟在前坐而遷之戒勿越

疏曰坐亦跪也弟子將行若遇師諸物或當已前則跪而遷移之戒慎不得踰越

盡子忍反

虛坐盡後食坐盡前坐必安執爾頽長者

僂仕於益反

不及毋僂言

古者席地而俎豆在其前盡後謙也盡前恐汗席也僂暫也亦參錯不齊之貌長者言事未竟未及其他少者不可舉他事為言暫然錯雜長者之說

正爾容聽必恭毋勦說毋雷同必則古昔

勦初效反

稱先主

上言執爾顏謂顏色無或變異此言正爾容則正
其一身之容貌也聽必恭亦謂聽長者之言也
取他人之說以為已說謂之勦說聞人之言而附
和之謂之雷同如雷之發聲而物同應之也性法
則古昔稱述先王乃為善耳蓋田呂氏曰書策琴瑟之為物先若欲食
常御也物猶加敬人可知也虛坐盡前則若欲食
然故盡後以示之坐必安執爾顏侍食於先若欲食
敢解也儂言者乘人之不及而儂言是欲勝故不為
必思所以下之乘其不及而儂言是欲勝故不為
也正爾容聽必恭敬長者之教而不敢慢也竊人

侍坐於先生先生問焉終則對

之財猶謂之盜勦取他人之說以為已私也
以心之然不然志在隨人而雷同之亦私也
者雖善無微無微弗信弗信也民未從也則古昔稱
先王則求其有微而使民信也民未從也吾雖自
信亦不可行也
問終而後對欲盡聞所問之旨且不敢雜亂尊者
之言也

請業則起請益則起

請業者求當習之事請益者再問未盡之蘊起所
以致敬也蓋田呂氏曰問未終而對不敬其所問
類是也益謂所問未明或欲卒學或欲少進也
所請必起敬業也敬業所以敬師敬師所以敬道

也故請業請益皆不可不起也○嚴陵方氏曰有
所請必起者所以重道也孔子與魯參言復坐吾
語女則弟子之於先生
有所請必起可知矣

父召無諾先生召無諾唯而起

父以恩師以道故所敬同○呂氏曰諾者許而未
行也張樂陳氏曰諾者應之緩唯者應之速以道
召無諾先生召無諾唯而起蓋子之於父弟之於
於師其敬畏之篤常聽於無聲視於無形於其所
未召也常若有所召則於其召也敢諾而唯乎
內則應敬對事父之禮也論語曾子曰唯事師
之禮也侯車亦唯而起之意也
履在外侯車亦唯而起之意也

侍坐於所尊敬無餘席見同等不起

所尊敬謂先生長者及有德有位之人也無餘席
謂已之席與尊者之席相近則坐於其端不使有
空餘處近則應對審也同等之人與已無尊卑故
不為之起

燭至起食至起上客起

燭至而起以時之變也食至而起以禮之行也上
客至而起以其非同等也

見音現 跋音跋

燭不見跋

跋本也古者未有蠟燭以火炬照夜將盡則藏其
所餘之殘本恐客見之以夜久欲辭退也

尊客之前不叱狗

方氏曰不以至賤駭尊者之聽

唾吐卧反

讓食不唾

嫌於似鄙惡主人之饌也蓋田呂氏曰所尊敬謂
齒者也侍坐無餘席欲近尊者以所殘之本以燭者童
客不所執燭盡則更尊客之前不敢叱者嫌駭客也
二者皆弟也狗於尊客侍坐者及之讓食之際不
敢坐者嫌若警無主人食亦不敬也○嚴陵方氏曰
侍坐於所尊敬無餘席欲對之審而對之審也
者乃所宜不敬也同等不起與已無上下之間故也
近至起以未卜夜故侍尊也君子至起為盛饌變故也
有曰侍先生侍所尊以道稱之也曰君子以德稱
以教稱之也曰所尊以道稱之也曰君子以德稱

之也曰長者以年稱之也

侍坐於君子君子欠伸撰杖履視日蚤莫

侍坐者請出矣

氣乏則欠體疲則伸撰猶持也此四者皆厭倦之容恐妨君子就安故請退

侍坐於君子君子問更端則起而對

呂氏曰問更端則起而對者因事有所變而起敬也

侍坐於君子若有告者曰少間願有復也

問音明

屏音丙

則左右屏而待

居左則屏於左居右則屏於右○鄭氏曰復白也言欲須少空閑有所白也屏猶退也○呂氏曰屏而待不敢干其私也嚴陵方氏曰少間願有復則而待焉屏者退而自隱之謂既屏而而待者且防君子之有所召故也

噉音叫

毋側聽毋噉應毋淫視毋怠荒

上言聽必恭側耳以聽非恭也應答之聲宜和平高急者悖戾之所發也淫視流動邪眄也怠荒謂容止縱慢

倨音據

跛彼義反

遊毋倨立毋跛坐毋箕寢毋伏

遊行也倨傲慢也立當兩足整齊不可偏任一足箕謂兩展其足狀如箕舌也伏覆也

髻音替

歛髮毋髻

䟽曰髻髮也垂如髮也古人重髮以纚韜之不使垂

冠毋免勞毋袒暑毋褰裳

喪有喪冠吉有吉冠非當免之時不可免有袒而

露其裼衣者有袒而割牲者因勞事而袒則為褻
褻揭也涉淺而揭則可暑而揭其裳亦為褻藍田
曰侍於君子視聽言動無所不在於敬頭容欲直
故母側聽聲容欲靜故母容欲重目容欲端故母
視氣容欲肅故母如尸故母荒足容欲重故母冠
冠母免勞毋坐如尸暑無褻裳○廣安游氏曰歛髮母
之所患在乎狗其意之放縱曰惰偷曰倨慢曰輕
安其病有五曰曰立而跛也曰放縱曰惰偷曰倨慢曰輕
易此五者有五日曰立而跛也曰放縱曰惰偷曰倨慢曰輕
也曰怠荒曰立而跛也曰放縱曰惰偷曰倨慢曰輕
褻裳此惰偷者坐也曰放縱曰惰偷曰倨慢曰輕
也曰游而倨曰坐而禁也箕曰寢而歛髮而鬚此縱
也此五者禮之禁也箕曰寢而歛髮而鬚此縱
此數者而自克焉斯過半矣世之妄者其言則曰
君子學以致其道吾惟道之急視聽游皆末節也
知此乃古昔聖人之道所甚急視聽游皆末節也
衣冠之際有防焉而五者之病乘之故夫禮起
衣冠之際有防焉而五者之病乘之故夫禮起
衣冠之際有防焉而五者之病乘之故夫禮起
衣冠之際有防焉而五者之病乘之故夫禮起

侍坐於長者屨不上於堂解屨不敢當階

侍長者之坐於堂故不敢以屨升若長者在室則
屨得上堂而不得入室戶外有二屨是也解脫也
屨有綦繫解而脫之不敢當階為妨後升者

異音丙

就屨跪而舉之屏於側

疏曰此侍者或獨暫退時取屨法也就猶著也初
升時解置階側今下著之先往階側跪舉取之故
云就屨跪而舉之也屏於側者屏退不當階也

鄉長者而屨跪而遷屨俯而納屨

離平聲

疏曰此明少者禮畢退去為長者所送則於階側
跪取屨稍移之面向長者而著之遷徙也就階側
跪取稍移近前也俯而納者既取因俯身向長者
而納足著之不跪者跪則足向後不便故俯也雖
不並跪亦坐右納右坐右納左嚴陵方氏曰出而
不特不當階而已若長者送出則跪而遷
履不特不屏之於側而已納之時又俯焉

離坐離立母往參焉離立者不出中間

方氏曰兩相麗之謂離三相成之謂參○應氏曰
出其中間則立者必散而不成列矣故君子謹
之

梳音移栒音架

男女不雜坐不同梳栒不同巾櫛不親授

內則註云植者曰揮橫者曰梳栒與架同置衣服
之具也巾以浣潔櫛以理髮此四者皆所以遠私
褻之嫌

漱平聲

嫂叔不通問諸母不漱裳

不通問無問遺之往來也諸母父妾之有子者漱
浣也裳賤服不使漱裳亦敬父之道也

外言不入於梱內言不出於梱

柵門限也內外有限故男不言內女不言外

女子許嫁纓非有大故不入其門

許嫁則繫以纓示有所繫屬也此與幼所佩香纓不同大故大事也長樂劉氏曰家人內政不嚴以於未變也然之始則其悔咎不可遠矣初不剛以正志未變也男女之志既為情和之所變閑禁雖嚴求其無咎而各可無哉故夫婦未七十年雖同藏未有情之難正無情之禮必爾者以無嫌正有室家哉女子許嫁纓所以繫屬其心以著誠於夫氏起其孝義也既許嫁則有姆教之處于閨內之別室男故不入其門也

姑姊妹女子子已嫁而反兄弟弗與同席

而坐弗與同器而食

女子子重言子者別於男子也專言兄弟者遠同等之嫌

父子不同席

尊卑之等異也臨川吳氏曰古者一席坐四人言各坐一席蓋以父昭子偶共一處而坐雖止一人必父穆子昭尊卑不同故也

男女非有行媒不相知名非受幣不交不

親

行媒謂媒氏之往來也名謂男女之名也受幣然

後親交之禮分定

故日月以告君齋戒以告鬼神為酒食以

召鄉黨僚友以厚其別也

別彼列友

日月娶婦之期也。媒氏書之以告于君，厚其別者，重慎男女之倫也。馬氏曰：坐則異席，居不同宮者，也。非行媒不相知，名所以遠嫌也。非受幣不交，不親，所以致敬也。遠嫌，致敬則安。有桑中之奔，漆洧者，莫如鬼神而尊者，莫戒。所以告之，近而厚其別也。僚友為飲食以命之，所以告之，禮而厚其別也。

取妻不取同姓

取去聲

鄭氏曰：為其近禽獸

故買妾不知其姓則卜之

卜其吉凶

見音現

寡婦之子非有見焉弗與為友

有見才能卓異也。若非有好德之實，則難以避好

色之嫌。故取友者謹之。蓋田呂氏曰：人之所以異

者，先於男女。天地之義，人倫之始。內則有別也。始於

謹，夫婦為宮室，辨內外。男子居外，婦人居內。深宮

至矣。非祭非喪，不相授器。其不相受，則女居處者

無筮則皆坐奠之。而后取之，不雜坐。不通乞假，內

子由右，婦人由左。女子出門，必擁蔽其面。夜行以

燭無燭則止御婦人則進左手所以別於出入者
至矣外內不共井不共浴於夫之至矣不與
不同之梳篦所以中櫛不取御器於夫之至矣
於夫之篋笥也所以別於服御器用者至矣
而女子則不與同席而坐則非大器而食不
之親也嫂叔則不通問諸母則不漱裳與諸
姻之近屬也婿見主婦闔扉立于其內婿立
外東面主婦一拜答再拜主婦又拜婿出所
別於宗族婚姻者至矣男女非有行媒不
非受幣不交不親必日取妻不取同姓故買
為酒食則召鄉黨僚友取妻不見焉則弗與
知其姓則上之寡婦之子非有見焉則弗與
所以厚別於交際者至矣男女不見焉則弗
然喪祭之禮男女之位異矣男女不雜坐則
房男子在堂女子在西方坐亦然
在東方則女子在西方坐亦然

賀取妻者曰某子使其聞子有客使其某羞

呂氏曰賀者以物遣人而有所慶也著代以為先

祖後人子之所不得已故不用樂且不賀也然
酒食以召鄉黨僚友則遺問不可廢也故其辭曰
聞子有客使其某羞舍曰昏禮而謂之有客則所以
羞者佐其供具之費而已非賀也作記者因俗之
名稱賀

貧者不以貨財為禮老者不以筋力為禮

應氏曰無財不可以為悅而財非貧者之所能辦
非強有力者不足以行禮而強有力非老者之所
能勉備貧者不以貨財為禮是也禮不責人之所
能行老者不以筋力為禮是也禮者敬而已矣心
苟在敬財力之不足非禮之訾也漢汙行潦可薦
於鬼神瓠葉兔首不以微薄廢禮此不以貨財者

也五法之十杖於家至一坐再至此不能行者臨難而又不
有已者土地之喪雖有加者君愈乎已責也王子儲子為
得其母請數月之日孟季見陸子而如季子王季子
皆以幣交他日得之平禮者不鬻者不授受不袒者法
不所得之無為者喪禮者不鬻者不授受不袒者法
之所得之無為者喪禮者不鬻者不授受不袒者法
援之以此手疾而正其衣冠也同室有聞不則被髮纓冠則
而救之此臨難而正其衣冠也同室有聞不則被髮纓冠則
禮居川者不臨難而正其衣冠也同室有聞不則被髮纓冠則
此皆禮之變也鹿豕為禮已也此土地之所不有也凡

名子者不以國不以日月不以隱疾不以

山川

常語易及則避諱為難故名子者不之用墨氏子
教謙也責也命之名所以教敬也以隱疾非所以教

之進乎德也申山川非所以德命為義者已也命
而必示之教也申山川非所以德命為義者已也命
之必示之教也申山川非所以德命為義者已也命
乎以名其子也或有所以諱者以諱事神周道也禮終而意蓋
之得有不擇也夫可諱者身而名之乎子若孫三月終而將諱
之既有不擇也夫可諱者身而名之乎子若孫三月終而將諱
不亦太早計其非終身而名之乎子若孫三月終而將諱
無非為其遠慮也於諱而君之子孫三月終而將諱
所不慮乎遠也於諱而君之子孫三月終而將諱
數十載之遠矣而於諱而君之子孫三月終而將諱
初是君之子孫三月終而將諱
名而謹其始如是則將無所不謹其始也
之意

男女異長

各為伯仲示不相干雜之義也

男子二十冠而字

冠而字之敬其名也

父前子名君前臣名

呂氏曰事父者家無二尊雖母不敢以抗之故無長幼皆名不敢致私敬於其長也事君者國無二尊雖父不可以抗之故無貴賤尊卑皆名不敢致私敬於其所尊貴也春秋鄆陵之戰欒書欲載晉侯其子鍼曰書退此君前臣名雖父亦不敢抗也

長樂陳氏曰家無二長故父前無伯仲之稱國無二上故君前無爵位之稱

女子許嫁笄而字

許嫁則十五而笄未許嫁則二十而笄亦成人之

道也故字之王子氏伯子墨曰長者伯仲叔季之序達於叔季之序也女子冠而字之也是從而字之也人之名非字我所當也夫成人矣則其可稱也君前臣名雖父亦不敢抗也別其名非字我所當也夫成人矣則其可稱也君前臣名雖父亦不敢抗也所伸則可名非字我所當也夫成人矣則其可稱也君前臣名雖父亦不敢抗也致尊無以長幼皆名也君前臣名雖父亦不敢抗也聖人亦當敬其所貴也君前臣名雖父亦不敢抗也室之分衣制未嘗不謹言許嫁之笄猶貴也君前臣名雖父亦不敢抗也蓋微也冠禮醮而三加猶不當也君前臣名雖父亦不敢抗也少間也禮未嘗不謹言許嫁之笄猶貴也君前臣名雖父亦不敢抗也君前臣名雖父亦不敢抗也也君前臣名雖父亦不敢抗也

列則於臣子之敬有所未足也。聖人之慮蓋微也。男則於異而伯仲之序可與者必同氣則男。女則於吾不同氣之嚴冠而見不與者必同氣則男。禮不備也。夫不足以致其敬。我矣。我侍父侍君。語之自及。乎。慄慄之念。豈容不加乎。起敬。起考之誠。豈容不至。以愛然天下後世者深矣。哉。側吏反食音嗣。

凡進食之禮左殺右截。食居人之左。羹居

人之右。膾炙處外。醯醬處內。葱溲處末。酒

漿處右。以脯脩置者左胸右末。

胸音幼

溲音齋

肉帶骨曰殺。純肉切曰截。骨剛故左。肉柔故右。飯左羹右。分燥濕也。膾炙異饌。故在殺截之外。醯醬食之主。故在殺截之內。葱溲亦菹類。加豆也。故處末。酒漿或酒或漿也。處羹之右。若兼設則左。酒右漿。○疏曰。脯訓始。始作即成也。脩亦脯。脩訓治。治之乃成。薄析曰脯。捶而施薑桂曰脰。脰謂中屈也。左胸胸置左也。脯脰處酒左。以燥為陽也。○呂氏曰。其末在右。便於食也。食脯脰者。先末。嚴方氏曰。食以六穀為主。穀地產也。所以作陽德。故居左。羹以六牲為主。牲天產也。所以作陰德。故居右。

客若降等執食。興辭主人興辭於客。然後

客坐

降等謂爵齒卑於主人也不敢當主賓之禮故食至則執之以起而致辭於主人主人見客起辭故亦起而致辭於客客乃復就其坐也

主人延客祭祭食祭所先進殺之序徧祭之

古人不忘本每食必每品出少許置於豆間之地以報先代始為飲食之人謂之祭延導之也祭食之禮主人所先進者則先祭之後進者後祭各以

殺之次序而祭之徧也○朱子曰古人祭酒於也

祭食於豆間有板盛之卒食徹去震樂陳氏曰古

炊於樂則祭樂祖將射則祭侯用火則祭司燧用

於主則祭先上養老則祭先老於馬則祭馬祖馬社

三飯主人延客食載然後辨殺

疏曰三飯謂三食也禮食三飧而告飽須勸乃更

食三飯竟而主人乃導客食載也公食大夫禮云

賓三飯以涪醬鄭云每飯歡涪以殺擣醬食正饌

也所以至三飯後乃食載者以載為加故三飧前

未食食載之後乃可徧食殺也

飯上聲

辨音徧

主人未辯客不虛口

疏曰虛口謂食竟而飲酒蕩口使清潔及安食也
用漿曰漱以潔清為義用酒曰醕醕訓演演養其
氣也至氏子墨曰般之序編祭之則自般之外蓋
也此據早客故一聽命於主人食至則必與辭以
祭則不取先舉以矣則不敢先嘗般之編不與先
飽若敵客則不然矣雖然禮無惡乎過厚賓主既
設其勢必有所先以敵者而施是禮焉其誰曰不
可而况實主燕食之間恩意相接客之謙惟恐先
而主人較之厚於客惟恐有所不足也雍容揖遜愛
禮之中者之也孰
得而少之哉

侍食於長者主人親饋則拜而食主人不

親饋則不拜而食

饋進饌也○方氏曰凡以稱禮之施而已

共食不飽共飯不澤手

呂氏曰共食者所食非一品共飯者止飯而已共
食而求飽非讓道也不澤手者古之飯者以手與
人共飯摩手而有汗澤人將惡之而難言

毋搏飯毋放飯毋流歃

搏徒九反飯去聲 餽上聲

毋搏者疏云若取飯作搏則易得多是欲爭飽也
○朱氏曰放謂食之放肆而無所節也流謂飲之

流行而不知止也

咤陵嫁反

毋咤食毋齧骨毋反魚肉毋投與狗骨毋

固獲

咤食謂當食而叱咤疏謂以舌口中作聲毋咤恐似於氣之怒也毋齧嫌其聲之聞也毋反魚肉不以所餘反於器鄭云謂已歷口人所穢也毋投與狗骨不敢賤主人之物也求之堅曰固得之難曰獲固獲謂必欲取之也

毋揚飯飯黍毋以箸

飯去聲 箸音節

揚謂以手散其熱氣嫌於欲食之急也毋以箸貴其七之便也

還音塔

絮搗據反

刺七迹反

毋還羨毋絮羨毋刺齒毋歡醢客絮羨主

亨音亨

人辭不能亨客歡醢主人辭以窶

羨之有菜宜用挾不宜以口還取食之也絮就舂中調和也口容止不宜以物刺於齒也醢宜鹹歡之以其味淡也客或有絮羨者則主人以不能烹飪為辭客或有歡醢者則主人以貧窶之味為辭

濡肉齒決乾肉不齒決毋啜炙

啜音怪反炙音拓

濡肉殺裁之類乾肉脯脩之類決斷也不齒決則當治之以手也○疏曰火灼曰炙若食炙不一舉而併食併食之曰啜是貪食也
廣安游氏曰聖人夫飲食也而致詳於飲食之禮終食之間而大欲在賢不肖可得而知也貪也所犯人之所惡也薄主人之飲不肖也聲容之不敬也所謂小人之惡也薄主人於此矣聖人之教不待其已麗於大惡而後正之也待其大惡而正之則無及矣故夫起居飲食之間為之禮焉聖人之則無意微矣○馬氏曰君子嘗不致謙而養廉也

卒食客自前跪徹飯齊以授相者主人興

飯去声齊綫西反

相去

辭於客然後客坐

自從也齊醬屬也飯齊皆主人所親設故客欲親徹此亦謂降等之客耳敵者不親徹也
蓋田呂氏止之節疑若繁縟而難行然大人成德動容周旋中禮則於斯也不待學而自中若夫學者將學於禮必先從事於節文之間安於是而不憚煩則其德為庶幾矣茲禮文之所以不可簡也

侍飲於長者酒進則起拜受於尊所長者

爵子妙反

辭少者反席而飲長者舉未酬少者不敢

飲

尊所置尊之所也飲盡爵曰酌○呂氏曰古之飲酒貴賤長幼無不及鄉飲之禮堂下之賓樂工及笙無不與獻特牲饋食禮賓兄弟弟子公有司私臣無不與獻其獻也皆主人親酌授之此侍飲者亦長者親酌授之所以有拜受于尊所之節也惟燕禮以宰夫為獻主故君不親酌鄉飲射饋食禮皆尊于房戶之間賓主共之也燕禮大射皆尊于兩楹之西尊面向君君專之也燕禮鄉飲禮皆不云拜受於尊所以禮與侍飲異也王氏曰禮莫嚴於飲食之際尤人情之所易縱故記禮者必致其委曲焉一飲之頃少之所易事長者如此其至凡所以習人教順之心於平居無事之時彼其瀆尊犯分之念何自而有哉經曰禮之教化也微其止

和也於未形之謂也

長者賜少者賤者不敢辭

辭而後受賓主平交之禮非少賤事尊貴之道
陳氏曰上之賜也以恩下之受也以義義之所可雖長者之賜不敢辭義之所不可雖君之賜有所不受

賜果於君前其有核者懷其核

敬君賜故不敢矣核

御食於君君賜餘器之漑者不寫其餘皆

寫

御食於君者君食而臣為之勸侑也君以食之餘者賜之若陶器或木器可以洗滌者則即食之或其器是雀竹所織不可洗滌者則傳寫於他器而食之不欲口澤之瀆也不嘉戴氏曰果核餘物也也不敢同君之器所以習臣子恭順之心於人情慢易之際也

餽餘不祭父不祭子夫不祭妻

餽音俊尸餽鬼神之餘臣餽君之餘賤餽貴之餘下餽上之餘皆餽也此謂助祭執事或為尸而所得餽之餘肉以歸則不可以之祭其先雖父之尊亦不以祭其子夫之尊亦不以祭其妻以食餘之物褻也

一說此祭是每食必祭之祭食人之餘及子進饌於父妻進饌於夫皆不祭而食蓋敬主人之饌故祭而後食食人之餘而祭則褻施於卑者則非尊者之道

御同於長者雖貳不辭偶坐不辭

御侍也貳益物也侍食者雖獲殺饌之重而不辭其多者以此饌本為長者設耳偶者配偶之義因其有賓而已亦偶配於坐亦以此席不專為已設故不辭也馬氏曰禮者施報而已主人之禮在我辭之亦非禮也子貢主伯高之喪孔子語之曰為爾哭也來者拜之知伯高而來者侍於長者也與此同義○藍田呂氏曰御同於長者侍於長者也偶坐

者因彼有賓也辭遜行之美者也辭其所當辭然後成其美也如不有其義不當其物則其美者適所以為病歟

挾音頰

羹之有菜者用挾其無菜者不用挾

挾著也無菜者汁而已直歡之可也田呂氏曰

各求其所宜則先王之謹於禮可知矣

為去聲

副音逼反

絺音摛

為天子削爪者副之巾以絺為國君者華

給音隙

累力果反

寔音帝齒恨反

之巾以綌為大夫累之士寔之庶人斲之

疏曰削刊也副析也絺細葛也刊其皮而析為四

解又橫解而以細葛巾覆之而進也華半破也給

麤葛也諸侯禮降故破而不四析亦橫斷之用麤

葛巾覆之而進也爾雅瓜曰華之郭璞云食啖治

擇之名累保也不巾覆也寔謂脫花處寔之者去

寔而已斲齧也斲之不橫斷也此等級不同非謂

平常之日當是公庭禮會之時○劉氏曰大夫以

上皆曰為者有司為之也士庶人不曰為者自為

之也○方氏曰巾以絺綌者當暑以涼為貴也季

曰先王制禮于人情之所不欲者養之無不備故翦

削瓜猶有官于人情之後使後世無以加也○永嘉戴氏

必謹也此馬之微橫斷中裂何與於尊卑而聖人猶拳

食侯食者乎庶人不敢食侯食臣下其有作
福威而王食者乎此聖人制禮之微意也

惰徒木反

父母有疾冠者不櫛行不翔言不惰琴瑟

不御食肉不至變味飲酒不至變貌笑不

言力知反

至矧怒不至言疾止復故

此言養父母疾之禮不櫛不為飾也不翔不為容
也不惰不及他事也疏謂惰訛不正之言琴瑟不
御以無樂意也猶可食肉但不至厭飫而口味變
耳猶可飲酒但不至醺醺而顏色變耳齒本曰矧

笑而見矧是大笑怒罵曰詈怒而至詈是甚怒也
皆為忘憂故戒之復故復常也

齊則自行不翔以至於怒不至詈皆疾者齊養者皆
亦中人之制孝子疏節也文王行不能正履不特
亦一翔而巳色憂不特言不惰笑不至矧而巳一飯
至氏曰再飯亦再疾而致其憂此子職所當然也
人猶必為之委曲以制其憂蓋以人情有過有不
及馬約之以禮庶乎歸之於中也不櫛可也童氏曰
言冠者無時而童子冠則有時而中也不櫛可也童
無冠者無時而童子冠則有時而中也不櫛可也童
以憂親之疾而忘其身之飾所以言不惰者則不
勤而不敢惰也琴瑟不御者不以樂而忘所以憂
也故必以物有琴瑟為言者蓋常御之樂而忘所
去故也飲酒過常味也食肉多品則為變味人故
貌也或至變貌

有真孝者側席而坐有喪者專席而坐

水潦降不獻魚鼈

水涸魚鼈易得不足貴故不獻

佛符勿友

畜許六反

獻鳥者佛其首畜鳥則勿佛也

佛謂撥轉其首恐其喙之害人也畜者不然順其

性也

獻車馬者執策綏

疏曰策是馬杖綏是上車之繩車馬不上於堂但執策綏呈之則知有車馬

獻甲者執冑獻杖者執末

疏曰甲鎧也冑兜鍪也鎧大兜鍪小者易舉執以呈之耳杖末拄地不淨故執以自向

獻民虜者操右袂

民虜征伐所俘獲之人口也持其右袖所以防異

獻粟者執右契獻米者操量鼓

心

疏曰契者兩書一札同而別之右者先書為尊鼓量器名也米云量則粟亦量粟云契則米亦書但米可即食為急故言量粟可久儲為緩故云書書比量為緩也

齊牋西反

獻熟食者操醬酉齊

疏曰醬齊為食之主執主來則食可知如見芥醬必知獻魚膾之類

獻田宅操書致

書致謂詳書其多寡之數而致之於人也。○呂氏曰古者田宅皆屬於公非民所得而有而此云獻者或上所賜予可為已有者如采地之屬故可獻與長樂陳氏曰水潦降不獻魚鼈則獻魚鼈必視其時也獻鳥者佛其首畜鳥者則勿佛則獻鳥必視其性也獻車馬以至於田宅皆有所執則舉其要也

遺去声

凡遺人弓者張弓尚筋弛弓尚角左手執

簫左手承弣尊卑垂悅若主人拜則客還

附音撫

悅音稅

進劔者左首

疏曰進亦遺也首劔拊環也客在右主人在左劔首為尊以尊處與主人也假令對授則亦左首首尊左亦尊為宜也

鑄在困反

進戈者前其鑄後其刃

疏曰戈鉤于戟也刃當頭而利鑄在尾而鈍不以刃授敬也

進矛戟者前其鏃

鏃音隊

疏曰矛如鋌而三廉戟今之戟也鏃為矛戟柄尾

平底以平向人敬也亦應並授不云左右而云前後者互文也若相對則前後也若並授則左右也

進几杖者拂之

拭去塵也

效馬效羊者右牽之

效陳獻也以右手牽之為便

效犬者左牽之

以右手防其齧噬

執禽者左首

禽鳥也首尊主人在左故橫捧而以首授主人

飾羔鴈者以績

飾覆之也畫布為雲氣以覆羔與鴈為相見之贄也

受珠王者以掬

謂以兩手共承之也

受弓劍者以袂

謂以衣袂承接之不漏手也

飲玉爵者弗揮

謂不可振去餘瀝恐失墜

凡以弓劍包首篋筥問人者操以受命如

使上聲

使之容

苞者苞裹魚肉之屬首者以草藉器而貯物也篋

圓筥方皆竹器問遺之也使受命之時操持諸

物即習其威儀進退如至彼國之儀容也金羊應

獻魚鼈至於效犬執禽皆細別其獻物之宜而一

飾物必有儀也自飾羔鴈皆至其禮也終則總之曰凡

以弓劍之苞直篋問人必重其禮也該上而皆所為

而問也蓋曰獻曰遺曰進曰舉其凡不該而皆所遺之

禮記卷之二十一 燕義第十一 五

以已命往終以君命歸故使者反而後致其敬往
 則否也長樂陳氏曰為其人臣者無誓眾則忘其親
 援桴而鼓則忘其身然則其為君臨軍誓眾則忘其親
 聘禮於國君而送之其辱也君言至乎孔子問而
 夫見於國君而送之其辱也君言至乎孔子問而
 於他邦再拜而送之其辱也君言至乎孔子問而
 命之則知拜辱之亦拜之亦朝使服也於外拜則
 外也而命之亦拜之亦朝使服也於外拜則
 足也鼓舞劇范氏曰命人君命人君
 其事以鼓舞劇范氏曰命人君命人君
 君之所為國者君之命也君之所為國者君之命也
 為之不以慢君之命也為之不以慢君之命也
 也拜送非拜使之遣也也拜送非拜使之遣也
 其往則朝服而遣之其往則朝服而遣之
 者也嚴君之命也遣之者也嚴君之命也遣之
 里之命也遣之里之命也遣之
 王也王也
 而勿輕使而勿輕使

功可成也

行去聲

博聞強識而讓敦善行而不怠謂之君子

博聞強識而讓所謂有若無實若虛者敦善行而
 不怠所謂孳孳為善者皆君子之道也○陳氏曰
 聞識自外入善行由中出自外入者易實故處之
 以虛由中出者易倦故濟之以勤

君子不盡人之歡不竭人之忠以全交也

呂氏曰盡人之歡竭人之忠皆責人厚者也責人
 厚而莫之應此交所以難全也歡謂好於我也忠

謂盡心於我也好於我者望之不深盡心於我者
不要其必致則不至於難繼也廣安游氏曰多能
與為善者常失於苟有得焉而止今也博聞強識
而居之者以讓敦善行而加之以不制禮者於人
矣盡歡竭忠注疏說亦通古之制禮者於人服飲
食辭讓之際固命則其於此然有不所止於此也
已有所求而歡以承其命則其於此然有不所止於
歡已有時而窮忠竭誠然所望不當有求之止苟也
於已則忠有盡時而竭誠然所望不當有求之止苟也
也盡其人則忠有盡時而竭誠然所望不當有求之止
又求其寶劍故虞公遂伐虞於公此盡人叔既獻之
共王歸報不知瑩而問何忠也我知瑩不盡人叔既
以之必報若管敬仲之樂飲而繼以燭是矣則不盡
人之忠若孔子出辭不貴謙貴有節忠不迫於人
之與之交私皆所以貴辭不盡歡不竭忠之意也
干掩人益痛民孔易言其求於民者當有所止詩曰
不可益求而無已記曰不其大望於民者當有所止
窮

其民言其望於民者可小而不可大可使有餘而不可使至於窮古人之道大槩如此不獨於禮為然也

禮曰君子抱孫不抱子此言孫可以為王
父尸子不可以為父尸為君尸者大夫士
見之則下之君知所以為尸者則自下之
尸必式乘必以几

疏曰祭天地社稷山川四方百物及七祀之屬皆
有尸外神不問同姓異姓但卜之吉則可為尸祭
勝國之社稷則士師為尸惟祭殤無尸○呂氏曰

抱孫不抱子古禮經語也曾子問曰孫幼則使人抱之抱孫之為言生於孫幼且明尸必以孫以昭穆之同也古之祭祀必有尸尸神象也主人之事尸以子事父也尸必筮求諸神而不敢專也在散齋之日或道遇之故有為尸下之禮大夫士言見君言知者蓋君或不能盡識有以告則下之致其敬也尸不下君而式之者廟門之外尸尊未全不敢亢禮而答之故式之而已亢禮而答則下之矣如在廟中主人拜無不答也古者車中以式為敬式車前橫木也馮之以禮人首必小俛以是為敬式視馬尾俯首之節也凡尊者所馮以養安也故

尸之乘車用之

齊側階反

齊者不樂不弔

呂氏曰古之有敬事者必齊齊者致精明之德也樂則散哀則動皆有害於齊也不樂不弔者全其

齊之志也

嚴陵方氏曰君子則指所祭之主固為孫行之所

在於不以幼而廢也且尸於所祭之主固為孫行之所

於主祭之幼而廢也且尸於所祭之主固為孫行之所

於主祭之幼而廢也且尸於所祭之主固為孫行之所

於主祭之幼而廢也且尸於所祭之主固為孫行之所

於主祭之幼而廢也且尸於所祭之主固為孫行之所

於主祭之幼而廢也且尸於所祭之主固為孫行之所

樂神之來惟能防外物之哀故能盡內志而哀神之往齊之不哀不樂乃所以致祭之哀樂而已

居喪之禮毀瘠不形視聽不衰升降不由

阼階出入不當門隧

門隧門之中道也。○疏曰居喪許羸瘦不許骨露見骨為形之主故謂骨為形。○呂氏曰先王制禮毀不滅性毀瘠形視聽衰幾於滅性送死之大事且將廢而莫之行則罪莫大焉不由阼階不當門隧執人子之禮而未忍廢也

割平聲

瘠音辛

居喪之禮頭有創則沐身有瘍則浴有疾

勝音升

則飲酒食肉疾止復初不勝喪乃比於不

慈不孝

沐浴與飲酒食肉以權制者也故疾止則復初。○朱子曰下不足以傳後故比於不慈上不足以奉先故比於不孝

衰音催

五十不致毀六十不毀七十唯衰麻在身

飲酒食肉處於內

五十始衰故不極毀六十則又衰矣故不可毀七

十之年去死不遠略其居喪之禮者所以全其易
盡之期也嚴陵方氏曰毀瘠不形慮或至於滅性
過哀而喪其明焉雖聞樂不樂然不可過哀而
不主與行不聰中道及其居喪則此言為雜記言居
入不當門遂者事死如其事生也七十則衰麻之外與
平居無以異飲酒食肉則不必有疾
處於內則不必居門外之倚廬也

生與來日死與往日

與猶數也成服杖生者之事也數死之明日為三
日歛殯死者之事也從死日數之為三日是三日
成服者乃死之第四日也永嘉戴氏曰死者日遠
三日而殯死者事之以往日數三日而食生者事
也以來日數其情衰矣聖人察於人情之故而致

意於一日一日之間以此教
民而猶有朝祥暮歌者悲夫

知生者弔知死者傷知生而不知死弔而
不傷知死而不知生傷而不弔

方氏曰不知生而弔之則其弔也近於諛不知死
而傷之則其傷也近於偽○應氏曰弔者禮之恤
乎外傷者情之痛於中

賻音附

遺去聲

弔喪弗能賻不問其所費問疾弗能遺不
問其所欲見人弗能館不問其所舍

以貨財助喪事曰賻此三事不能則皆不問者以徒問為可愧也臨川王氏曰不問其所費不問其所舍口惠而實不至○嚴陵方氏曰表記言有客不能館不問其所舍則知人謂行人矣儒行言孔子至舍哀公館之者此以

賜人者不曰來取與人者不問其所欲

賜者君子與者小人○朱氏曰君子有守必將之以禮故不曰來取小人無厭必節之以禮故不問其所欲

適墓不登壟助葬必執紼

壟墳堆也登之為不敬紼引棺索執之致力也

臨喪不笑

以哀為主

揖人必違其位

出位而揖禮以變為敬也

望柩不歌入臨不翔當食不歎

不歌與不笑義同臨哭也不翔不為容也唯食忘憂非歎所也

鄰有喪春不相

相去聲

五家為鄰相者以音聲相勸相蓋春人歌以助春

也
里有殯不巷歌適墓不歌哭日不歌

二十五家為里巷歌歌於巷也

辟音避

送喪不由徑送塋不辟涂潦臨喪則必有

哀色執紼不笑

不由徑不苟取其速也不避泥潦嫌於憚勞也

臨樂不歎

亦為非歎所也

介冑則有不可犯之色故君子戒慎不失
色於人

此章自揖人必違其位當食不歎臨樂不歎介冑
則有不可犯之色四句之外皆是凶事之禮節記
者詳之如此每事戒慎則無失禮之愧不但不可
失介冑之色而已蓋田呂氏曰塋非所登也助塋
引若從柩及擴皆執紼諸侯之禮曰寡君有宗廟
之事使一介老其所相執紼則助桑者雖諸侯亦無
紼也臨喪非笑所也望柩不歌如臨喪不笑也無
服之喪至誠惻怛當與天下同之况隣里乎相者
春人歌以助春也適墓不歌如望柩不歌也送喪
不由徑不欲速也適墓不歌如望柩不歌也送喪
則忘乎彼也執紼不笑猶臨喪則必有哀色介冑則有不可
猶臨樂不歎也執紼不笑猶臨喪則必有哀色介冑則有不可

犯之色色必稱其服情必稱其色內外相顧所謂
不由徑送樂憂各有所當故曰樂而憂猶有憂而
威克愛也介有威不可犯則服必稱情容以禮也
容則文以君子之容有德稱容則文以禮也
其辭則實以君子之德稱容則文以禮也
容貌瞻其顏色而喻其德矣
故君子戒慎不失色於人

國君撫式大夫下之大夫撫式士下之禮 不下庶人

君與大夫或同途而出君過宗廟而式則大夫下
車士於大夫猶大夫於君也庶人卑賤且貧富不
同故經不言庶人之禮古之制禮者皆自士而始

也先儒云其有事則假士禮而行之一說此為相
遇於途君撫式以禮大夫則大夫下車大夫撫式
以禮士則士下車庶人則否故云禮不下庶人也
廣安游氏曰庶人不廟祭則宗廟之禮所不及也
庶人徒行則車乘之禮所不及也庶人見君子不為容進退趨
酬酢之禮所不及也庶人見君子不為容進退趨
走則朝廷之禮所不及也庶人見君子不為容進退趨

刑不上大夫

大夫或有罪以八議定之議所不赦則受刑周官
掌囚凡有爵者與王之同族奉而適甸師氏以待
刑殺而此云不上大夫者言不制大夫之刑猶不
制庶人之禮也嚴陵方氏曰周官司寇有議貴之
周官以禮俗馭其民則禮非不下庶人也

刑人不在君側

治貴者為主有甸師氏則刑非不上大夫也
而以治賤者為主有甸師氏則刑非不上大夫也
而巳王制言禮樂造士則禮及乎士矣
矣舜典言朴作教刑則刑加乎士矣

人君當近有德者又以慮其怨恨而為變也閹絀

餘祭刑人在側之禍也蓋田呂氏曰庶人愚且賤

責之大夫賢且貴者始庶人則畧而巳大夫有罪

非古之制禮皆自士始庶人則畧而巳大夫有罪

謂凡有爵者與王之同族奉而適甸師氏以待刑

殺是也古者刑人皆遠墨者使守門關刑者使守

在君側輕身之積刑人而緩而追反

兵車不式武車綏旌德車結旌

疏曰兵車革路也尚武猛無推讓故不式武車亦

革路也取其建戈刃即云兵車取其威猛即云武

車也旌車上旌幡也尚威武故舒散若垂綏然王

金象木四路不用兵故曰德車德美在內不尚赫

奕故纏結其旌於竿也長樂陳氏曰武欲無為以

彼載旌旆凡斯胡不旆旆於六月曰白旆火長發曰武

王載旆旆凡斯胡不旆旆於六月曰白旆火長發曰武

故也庭燎曰言觀其旆旆於六月曰白旆火長發曰武

其旆旆載見曰龍旆旆於六月曰白旆火長發曰武

此言德車之治兵建而不旆旆於六月曰白旆火長發曰武

旌以綏為主也周官王乘以朝謂之德車而此謂之
之德車是朝祀賓封之車以朝謂之德車而此謂之
游氏曰古之制禮者有屈伸之義當其伸也於
無所屈當其屈也乘車而已不式泰也式敬也君子於
泰也隱之謙也乘車而已不式泰也式敬也君子於

已德之美常隱常謙而於人也無往而不教焉今夫德之結旌所以為謙也盛服而襲所以為求見君子之道有其所自也常謙則無待乎及以無見乎其外故其教人也常謙則無待乎及以無見實若虛此禮樂之至文所從而生也此由於所當為而以此為禮焉若夫用兵禦侮之事獨異於此衆車皆式獨不以式衆車皆結其旗而介冑獨有不可犯之色常人以拜為敬而介冑獨有不可為教此由於所當伸而以伸為禮也

史載筆士載言

疏曰不言簡牘而曰筆者筆是書之主則餘載可知言謂盟會之辭舊事也○方氏曰史國史也載筆將以書未然之事載言欲以閱已然之事

前有水則載青旌

載音戴

疏曰王行宜警備故前有變異則舉類示之青旌者青雀也是水鳥

前有塵埃則載鳴鳶

鳶鳴也鳴鳴則風生風生則塵埃起

前有車騎則載飛鴻

鴻鴈也鴈飛有行列與車騎相似

前有士師則載虎皮

虎威猛亦士師之象士師非所當警備者而亦舉類以示衆或者禁止暴橫之意歟

前有摯獸則載貔貅

摯獸虎狼之屬貔貅亦有威猛舉此使眾知為備

但不知為載其皮為畫其形耳藍田呂氏曰史國

士史之有司也國史撰述故載筆以書其辭命也

有司藏書故載言以備其討論也二者皆以職從

君若也師行聽令非可以言傳也使眾易聞者莫

如金鼓使眾易見者莫如旗物師行之前必遠為

斥候以備不虞故為物色旗物師行之前必遠為

為之戒自青旌而下皆以物色之類表其事也使

行前朱鳥而後玄武左青龍而右白虎招

搖在上急繕其怒

繕如字

行軍旅之出也朱鳥玄武青龍白虎四方宿名也

以為旗章其旒數皆放之龍旗則九旒雀則七旒

虎則六旒龜蛇則四旒也招搖北斗七星也居四

方宿之中軍行法之作此舉之於上以指正四方

使戎陣整肅也舊讀繕為勁今從呂氏說讀如字

其怒士卒之怒也○呂氏曰急迫之也繕言作而

致其怒先儒以繕為勁不必改也

進退有度左右有局各司其局

疏曰進退有度者牧誓云不愆于六步七步乃止

齊焉四伐五伐乃止齊焉一擊一刺為一伐少者

四伐多者五伐又當止而齊正行列也左右有局

者局部分也軍之左右各有部分不相濫也各司其局者軍行須監領也馬氏曰軍之耳目在旗鼓色所以用衆也先王之征伐非私怒也致天討而巳故繪四方之星所以見奉天討之義也

父之讐弗與共戴天兄弟之讐不反兵交

遊之讐不同國

不反兵謂常以殺之之兵器自隨也○呂氏曰殺人者死古今之達刑也殺之而義則無罪故令勿讎調人之職是也殺而不義則殺者當死宜告于有司而殺之士師之職是也二者皆無事乎復讎也然復讎之文雜見于經傳考其所以必其人勢

盛緩則不能執故遇則殺之不暇告有司也父者子之天不能復父讎仰無以視乎皇天矣報之之意誓不與讎俱生此所以弗共戴天也馬氏曰先

情以情合義其恩大者其情厚其情厚者其義隆是故父也兄弟也交遊也其為讎則一而所以報之者不同或弗共戴天將死之而或耻與之俱生也或而不反兵將執殺之而為之備也或而與之同國將遠之而惡其比也嗚呼聖人不能使世之無讎亦不能使之釋讎而不報惟稱其情義而巳矣若夫公羊論九世之讎而禮於太過而所報非所敵矣漢之禮情無所伸矣非曲禮之復道也○新定觀氏曰二禮載復讎事向頗疑天之治平盛世○并網紀安有私相報讎之事然天之論成周所以存此條亦是沿人之情如父母出於道忽被強寇劫盜殺害其子豈容但巳在旁必力闢與之俱死不在旁必尋探彼役之而後巳此乃必欲尋殺之痛追思始不

之冤故不與共戴天也。不共戴天者，不使之偷生。俾與我共戴天也。然又看輕重如何。雖亦非一端。如父母因事被人擠陷，為人子者亦當平心自反，不可專以報復為心。或被入挾王命以矯殺，雖人子之至，恨然報復為心。凡此之類，皆宜隨事斟酌，而不容以必報為心也。凡此之類，皆宜隨事斟酌，儻不顧事之曲直勢之可否，各挾復讎之道也。義以相構害，則是刑戮之民，大亂之道也。

四郊多畜壘，此卿大夫之辱也。地廣大荒而不治，此亦士之辱也。

四郊者，王城之外四面近郊五十里，遠郊百里。侯國亦各有四郊，里數則各隨其地之廣狹而為遠近也。壘者，屯軍之壁。卿大夫不能謀國，數見侵伐，故多壘。土廣人稀，荒穢不理，此二者固皆卿大夫

之責。士卑不與謀國，而田里之事則其職也。故言

亦士之辱也。

藍田呂氏曰：立乎人之本朝者，卿大夫上者，士也。士則任人之謀人矣。有常職以食於危，則任其責任人之事，事不治則任其責。

臨喪不惰祭，眼敝則焚之，祭器敝則埋之。

龜筮敝則埋之，牲死則埋之。

呂氏曰：人所用則焚之，焚之陽也。鬼神所用則埋之，埋之陰也。長樂劉氏曰：四物皆用之以交於神，瀆於神明哉。

凡祭於公者，必自徹其俎。

疏曰此謂士助君祭也若大夫以上則君使人歸其俎若大夫以下自祭其廟則使人歸賓俎○呂氏曰執臣子之敬毋敢視賓客故自徹其俎以出也

卒哭乃諱禮不諱嫌名二名不偏諱

葬而虞虞而卒哭凡卒哭之前猶用事生之禮故卒哭乃諱其名嫌名音同者不偏諱謂可單言

逮事父母則諱王父母不逮事父母則不諱王父母

逮及也庶人父母早死不聞父之諱其祖故亦不諱其祖有廟以事祖者則不然也馬氏曰始死而也聖人不知其然故將葬則諱是知死而致生之禮卒哭則有令以明生事於此畢鬼事於此始也○長樂陳氏曰死而諱則難所以盡愛敬之心二名不偏諱之禮使適之卒哭而諱所以盡愛敬之心二名不偏諱言語之便

君所無私諱大夫之所有公諱

私諱不避於公朝大夫則諱其先君也

詩書不諱臨文不諱

不因避諱而易詩書之文改行事之語蓋恐有感

於學者有誤於承用也

廟中不諱

廟中之諱以卑避尊如有事於高祖則不諱曾祖以下也

夫人之諱雖質君之前臣不諱也婦諱不出門大功小功不諱

質猶對也夫人之諱與婦之諱皆謂其家先世門者其所居之宮門也大功以下恩輕服殺故亦不諱

竟音境

入竟而問禁入國而問俗入門而問諱

馬氏曰問禁慮得罪於君也問俗慮得罪於衆也問諱慮得罪於主人也

外事以剛日內事以柔日

甲丙戊庚壬為剛乙丁巳辛癸為柔先儒以外事為治兵然巡狩朝聘盟會之類皆外事也內事如

宗廟之祭冠昏之禮皆是廣安游氏曰外事以剛

其陰陽也聖人之治天下本之以自然行之以至順如此而已三才之道在天為陰陽在地為柔剛在人為仁義仁者陽與剛之屬也義者陰與柔之屬也古人以是二端盡三才之理然是一者不可交相雜也柔者從陰剛者從陽外者從剛內者

從柔此謂自然
而至順者也

凡卜筮日旬之外曰遠某日旬之內曰近
某日喪事先遠日吉事先近日

疏曰今月下旬筮來月上旬是旬之外日也主人
告筮者云欲用遠某日此大夫禮士賤職褻時至
事暇可以祭則於旬初即筮旬內之日主人告筮
者云用近某日天子諸侯有雜祭或用旬內或用
旬外其辭皆與此同喪事謂葬與二祥是奪哀之
義非孝子所欲但不獲已故先從遠日而起示不
宜急微伸孝心也吉事謂祭祀冠昏之屬少牢云

若不吉則及遠日是先近日也

為去聲

曰為日假爾泰龜有常假爾泰筮有常卜
筮不過三卜筮不相襲

曰命辭也為字去聲讀為卜吉日故曰為日卜則
命龜曰為日假爾泰龜有常筮則命著曰為日假
爾泰筮有常假因也託也泰者尊上之辭有常言
其吉凶常可憑信也此命著龜之辭不過三者一
不吉至再至三終不吉則止而不行襲因也卜不
吉則止不可因而更筮筮不吉則止不可因而更

卜也

龜爲卜筮爲筮卜筮者先聖王之所以使
民信時日敬鬼神畏法令也所以使民決

與去聲耳

嫌疑定猶與也故曰疑而筮之則弗非也

踐如字

日而行事則必踐之

筮著也舊說讀踐爲善文義甚迂疏引王氏說踐
履也必履而行之當讀如字○疏曰說文猶獸名
與亦獸名二物皆進退多疑人之多疑惑者似之

故謂之猶與○呂氏曰凡常事卜不吉則不筮筮
不吉則不卜獻公卜納驪姬不吉公曰筮之此相
襲也若大事則先筮而後卜洪範有龜從筮從或
龜從筮逆龜筮並用也晉卜納襄王得黃帝戰阪
泉之兆又筮之遇大有之睽亦龜筮並用也故知
不相襲者非大事也信時日者卜筮而用之不敢
改也敬鬼神者人謀非不足而猶求於鬼神知有
所尊而不敢必也畏法令者人君法令有疑者決
之卜筮則君且不敢專况下民乎嫌疑者物有二
而相似也猶與者事有二而不決也如建都邑某
地可都某地亦可都此嫌疑也如戰或曰可戰或

曰不可戰此猶與也卜筮以決之定之此先聖王
以神道設教也有疑而筮既筮而不信諏日而卜
既卜而弗踐是為不誠不誠之人不能得之於人
况可得於鬼神乎金華印氏曰卜筮之事忽之者
不可不信記禮者慮夫則曰信之時則曰不遇三不
相襲又慮夫忽也然則君子之於卜筮將如之何
令是又戒其忽也則君子之於卜筮將如之何
孔子曰敬鬼神而遠之則君子之於卜筮將如之何
其為有則在所當遠惟處之於若無則在所當
當如是而已筮

君車將駕則僕執策之於馬前

此下言乘車之禮策馬杖也僕者執之立於馬前
所以防奔逸也

已駕僕展軛效駕

軛音嬰

已駕駕馬畢也軛車之轄頭車行由轄僕者展視
軛徧即入而效白於君言車駕竟

上上聲

奮衣由右上取貳綏跪乘

疏曰僕先出就車於車後自振其衣以去塵從右
邊升上必從右者君位在左避君空位也貳副也
綏登車索也正綏擬君之升副綏擬僕右之升僕
先試車時君猶未出未敢依常而立所以跪而乘
之以為敬

執策分轡驅之五步而立

疏曰轡馭馬索也車一轅而四馬駕之中央兩馬夾轅者名服馬兩邊名駮馬亦曰駮馬詩云兩服上襄兩駮鴈行鴈行者言與中服相次序也每一馬有兩轡四馬八轡以駮馬內轡繫於軾前其駮馬外轡并兩服馬各二轡六轡在右手執杖以三轡置空手中以三轡置杖手中故云執策分轡也驅之者試驅行之也五步而立者跪而驅馬以行五步即止而倚立以待君出

君出就車則僕并轡授綏左右攘辟

辟音避

疏曰君出就車則僕并六轡及策置一手中以一手取正綏授於君令登車於是左右侍駕陪位諸臣見車欲進行皆遷却以避車使不妨車之行也

騶音驟

車驅而騶至于大門君撫僕之手而顧命

車右就車門閭溝渠必步

疏曰車上君在左僕人中央勇士在右既至大門恐有非常故回命車右上車至門閭溝渠而必下車者一則君子不誣十室過門閭必式君式則臣當下也二則溝渠險阻恐有傾覆亦須下扶持之

也僕不下者車行由僕僕下則車無御故不下也
藍田呂氏曰此章言僕御君車之法也僕御君車其節有五將駕車執策立於馬前一步也駕車二也先上車執策分轡門君之五步也駕車并轡授綏四也車至大轡門君所撫手顧命車出就車并轡授綏四也車至大轡門君所撫手顧命車出就車就車執策立於馬前臨而視之則從事也君車將駕僕車之策所賴以行也既展幹乃敢白君故曰謹防有竊發之變在左升由右便也門閭溝渠必步傾覆之虞也

凡僕人之禮必授人綏若僕者降等則受不然則否

凡為車之僕者必以正綏授人不但臣於君為然也若僕之等級卑下如士於大夫之類則授綏之

時直受之而已無辭讓也非降等者則不受

若僕者降等則撫僕之手不然則自下拘

之拘音溝

降等者雖當受其綏然猶撫止其手如不欲其親授然然後受之亦謙讓之道也不降等者已雖不欲受而彼必授則卻手從僕之手下而自拘取之也

客車不入大門婦人不立乘犬馬不上於堂

馬氏曰客車不入大門所以敬主人出大門迎之所以敬客故覲禮偏駕不入王門公食大夫禮賓乘車在大門外西方若諸侯不以客禮見王則墨車龍旂可以入大門故覲禮墨車龍旂以朝婦人乘安車故不立乘犬馬充庭實故不上堂以犬馬獻人則執縶勒而已以馬合幣則達圭而已奉馬而覲則授人而已皆不上堂之謂也藍田呂氏曰客車不入大門敬主人也婦人不立乘從安也犬馬不上於堂賤富也三者或敬或安或有所賤各從其宜也

故君子式黃髮下鄉位入國不馳入里必式

式黃髮敬老也下卿位敬大臣也禮君出則過卿位而登車入則未到卿位而下車入國不馳恐車馬躡轢人也十室猶有忠信二十五家之中豈無可敬之人故入里門必式所謂不誣十室也○鄭氏曰發句言故明此衆篇雜辭也嚴陵方氏曰黃髮所謂黃髮兒齒是矣黃土色也形生於土而反於土髮至於黃則形將反本故也○季氏曰國君而下卿位不巳過乎曰君子之所以待天下之賢臣其禮有隆而無殺者篤于至誠而已矣

君命召雖賤人大夫士必自御之

御音迓

御讀為迓迎也自迎之所以敬君命

介者不拜為其拜而斐拜

為去聲斐子臥反

介甲也○朱子曰菱猶言有所枝拄不利屈伸也
長樂陳氏曰古者介冑有不可犯之色介者不拜
蓋介者所以服人服人者無所服於人故不拜也
乘去聲

祥車曠左乘君之乘車不敢曠左左必式

疏曰祥猶吉也吉車謂生時所乘葬時用為魂車
車上貴左僕在右空左以擬神也王者五路王金
象木革王自乘一餘四從行臣乘此車不敢空左
空左則似祥車凶也左必式者不敢自安故恒憑
式乘車君皆在左若兵戎革路則君在中

僕御婦人則進左手後右手

疏曰僕在中婦人在左進左手持轡使身微相背
遠嫌也

御國君則進右手後左手而俯

疏曰御君者禮以相向為敬故進右手既御不得
常式故但俯俛而為敬

奇居宜反

欬開代反

國君不乘奇車車上不廣欬不妄指

舟車奇邪不正之車也○方氏曰不廣欬者慮聲
容之駭人聽不妄指者慮手容之駭人視也

立視五雉式視馬尾顧不過轂

雉音獲

立謂立於車上也。○疏曰：舊規也。車輪一周為一規。乘車之輪高六尺六寸，徑一圍三，得一丈九尺八寸五。規為九十九尺六寸，為步總為十六步半。在車上所視，則前十六步半也。馬引車，其尾近車闌。車上憑式，下頭時不得遠矚，但瞻視馬尾。轂車，轂也。若轉頭，不得過轂。論語云：車中不內顧，是也。○
寫氏曰：先王之時，作奇技奇器，以疑衆者，有刑作。深巧以蕩上心者，有禁。車不中，度不鬻於市，則為國君者，其可以象天輪輻以象日，蓋造車之法，軫方以象地，蓋圓以象矩，立者中，縣衡皆中，蓋弓以象星，圓者中，規方者中，象義之和象路，以象義之辨，革路以象象之美，金路以象義之象，凡欲人君俯仰而觀之，則思合天地之德，周旋而視之，則思動不離於道。星辰之明，出入不踰於規矩權衡之言，動不離於道。德仁義然，後奇邪之志不萌於心，而中正之行可律。

于下此所謂以藏禮禮以出信者也。然則非禮之奇，車其可乘哉？周官道右詔王之車儀，則不廣效。口之儀也，不妄指手之儀也，立視五雋式視馬尾。目之儀也，顧不過轂首之儀也，立欲平故禪五萬式改俯故。視馬尾。

昔音遂，卹蘇沒反，勿音步。

國中以策彗，卹勿驅塵，不出軌。

疏曰：入國不馳，故不用鞭策，但取竹帶，乘者為杖，形如埽帚，故云策彗。微近馬體，搔摩之，卹勿搔摩也。軌，車轍也。行緩，故塵埃不飛揚，出軌外也。○朱子曰：策彗，疑謂策之彗，若今鞭末韋帶耳。

齊側皆反。

國君下齊，牛式宗廟，大夫士下公門，式路。

馬

下謂下車也疏引熊氏說此文誤當云國君下宗

廟式齊牛嚴陵方氏曰齊牛祭牲也歲時必齊戒

廟則所以奉神者不敢不敬故也

乘路馬必朝服載鞭策不敢授綏左必式

此言人臣習儀之節路馬君駕路車之馬也既衣

朝服又鞭策則但載之而不用皆敬也君升車則

僕者授綏今臣以習儀而居左則自馭以行不敢

使車右以綏授已也左必式者既在尊位當式以

示敬

步路馬必中道以足蹙路馬芻有誅齒路

蹙音蹴

馬有誅

步謂行步而調習之也必當路之中者以邊側卑

褻不敬或傾跌也蹙與蹴同芻草也齒評量年數

也誅罰也○馬氏曰察馬之力必以年數馬之年

必以齒凡此戒其慢君物也先王制禮圖難於其

易為大於其細凡以止邪於未形而已耳清江劉氏曰禁

過於微則人樂遷善防患於小則慮遠矣齒路馬

蹙路馬芻皆有誅是所以遠其防者也以國家之敗

常必自其小者始馬民無嚴君之心則無為貴禮矣

張翰林校正禮記大全卷之二

曲禮下第二

凡奉者當心提者當帶

上奉
疏曰物有宜奉持者有宜提挈者奉者仰手當心提者屈臂當帶深衣之帶也古人常服深衣

上上聲

執天子之器則上衡國君則平衡大夫則

綏讀曰妥

綏之士則提之

疏曰上高也衡平也平正當心天子器不宜下故臣為擎奉皆高於心諸侯降於天子故臣為奉持器與心平大夫降於諸侯故其臣奉器下於心綏下也士提之則又在綏下

凡執主器執輕如不克執主器操幣去璧則尚左手行不舉足車輕曳踵

大夫稱主此則通上下貴賤言之如不克似不能勝也聘禮曰上介執玉如重尚左手謂左手在上左陽尊也踵脚後也執器而行但起其前而曳引其踵如車輪之運於地故曰車輪曳踵○方氏曰

左手不如右強尚左手所以為容下右手所以致力馬氏曰容止不有禮則不可觀進退不有禮則不可度古人以禍福之所係則見於奉持操執行立屈伸之末者其可忽哉
立則磬折垂佩主佩倚則臣佩垂主佩垂則臣佩委

僂折如磬之背而王佩從兩邊懸垂此立容之常然臣之於君尊卑殊等則當視其高下之節而倍改其恭敬之容可也微僂則倚於身小僂則垂大僂則委於地皆於儀見其節馬氏曰足容曰立容非以手者行不舉足車輪曳踵者

是容重也。若折垂佩也。立容德而辨卑如齊也。

揚音錫

執玉其有籍者則裼無籍者則襲

古人之衣近體有袍禪之屬其外有裘夏月則衣葛或裘或葛其上皆有裼衣裼衣上有襲衣襲衣之上有常著之服則皮弁服及深衣之屬是也掩而不開謂之襲若開而見出其裼衣則謂之裼也。○又聘禮註云曲禮云執玉其有籍者則裼無籍者則襲所謂無籍謂圭璋特達不加束帛當執圭璋之時其人則襲也有籍者謂璧琮加於束帛之上當執璧琮時其人則裼也曲禮所云專主圭璋

特而襲璧琮加束帛而裼一條言之先儒乃以執圭而垂纁為有籍執圭而屈纁為無籍此則不然竊詳經文裼襲是一事垂纁屈纁又別是一事不容混合為一說

姪音迭

國君不名卿老世婦大夫不名世臣姪娣

相去聲

士不名家相長妾

不名不以名呼之也。○疏曰上卿貴故曰卿老世婦兩媵也次於夫人而貴於諸妾也世臣父在時老臣也姪是妻之兄女娣是妻之妹從妻來為妾

也大夫不世爵此有世臣者子賢襲父爵也家相
助知家事者長妾妾之有子者金華應氏曰所謂
謂也有世臣之謂也古者立國必有世族以
培護其本根且有世臣大老以隆固其棟幹人君
常寵異而尊禮之所存忠厚養恭敬也氣脉不
墜乎先世典刑不可廢乎後來國之卿老家之世臣
士之家相尊卑不同而輔贊則一敬之而不名所
以示夫外之有所統也雖也若夫內助之賢而舊者如
世婦如姪婦之如長妾雖也其分不敵於女君其貴實
隆於諸御敬之而不名則所以示夫內助之賢而舊者如
內外皆有所敬而不可名則所以示夫內助之賢而舊者如
忠而盡心觀其可敬者莫不知其所敬者莫不竭其
國政事有所統一而緩
急有所憑藉而倚重矣

君大夫之子不敢自稱曰余小子大夫士
之子不敢自稱曰嗣子某不敢與世子同

名

列國之君與天子之大夫其子皆不敢自稱余小
子避嗣天子之稱也列國之大夫與士之子不敢
自稱嗣子某避嗣諸侯之稱也○呂氏曰世子君
之適子也諸臣之子不敢與之同名亦避君也若
名之在世子之前則世子為君亦不避穀梁傳曰
衛齊惡衛侯惡何為君臣同名也君子不奪人名
不奪人親之所名

君使士射不能則辭以疾言曰某有負薪
之憂

呂氏曰射者男子之所有事不能可以疾辭不可
以不能辭也負薪賤役士之所親事者疾則不能
矣故曰負薪之憂也吳郡范氏曰射者男子之事
法也內志欲正外儀有欲直容止欲比於禮節度欲
比於樂有揖讓之儀有反求諸己之道古人進德
脩業射蓋其一端也偶未習焉則不可不以不能對
為耻故君使之射而偶未習焉則不可不以不能對
疾辭

侍於君子不顧望而對非禮也

呂氏曰顧望而後對者不敢先他人而言也○應
氏曰有察言觀色之意

君子行禮不求變俗祭祀之禮居喪之服

哭泣之位皆如其國之故謹脩其法而審
行之

言卿大夫士有徙居他國者行禮之事不可變其

故國之俗皆當謹脩其典法而審慎以行之藍田

曰孔子夫魯曰遲遲吾行也去父母國之道也子

路去魯謂穎淵曰何父以贈我曰去國則哭于墓而

後行古之君子重去父母之國如此則其去也豈

得已哉道合則從不可則去君臣之義也故以道

去其君者君所以待之樂者三有禮焉故臣為君

反服而君若未之絕也樂其所以生禮不臣為君

吾於父母之國夫豈不懷況所以道去君待之有

禮則舍故從新仁人君子有所不忍此君待之有

不來變俗也俗者吾父母之國俗不忍去而禮所

國至於祭祀之禮居喪之服哭泣之位皆去而之他

不修審行而輕改者

去國三世爵祿有列於朝出入有詔於國
若兄弟宗族猶存則反告於宗後去國三
世爵祿無列於朝出入無詔於國唯與之
日從新國之法

去本國雖已三世而舊君猶仕其族人於朝以承
祖祀此人往來出入他國仍詔告於本國之君其
宗族兄弟猶存則必有宗子凡冠娶妻必告死必
赴不忘親也若去國三世朝無仕宦之列出入與
舊君不相聞其時已久其義已絕可以改其國之

故矣然猶必待興起而為卿大夫乃從新國之法
厚之至也馬氏曰人臣有舊君之服不過齊衰三
猶告於宗後何也舊國者人之過所不能忘宗族者
人之所不可絕今夫鳥獸之過故鄉猶回翔躅
而後去狐之將死猶正立首而後斃况於人乎故
太公封於齊世葬於周君子以為爵祿不忘其本則夫
國三世而恩義不斲理固然也蓋爵祿有列於朝
則是不棄其後也出入有詔於國則是不絕其好朝
也如此則吾宗後所以反告其族爵祿可已乎夫朝
列於朝則有宗後以合其族爵祿可已乎夫朝
宗後之法無宗後則不合其族爵祿可已乎夫朝
日從新國之法蓋方其未仕也雖守舊國之法可
也及興而仕人則有所未仕也雖守舊國之法可
其可復為末仕之所為乎
更平聲

君子已孤不更名

名者始生三月之時父所命也父没而改之孝子

所不忍也

為去聲

已孤暴貴不為父作謚

文王雖為西伯不為古公公季作謚周公成文武之德亦不敢加大王王季以謚也○呂氏曰父為士子為大夫諸侯則祭以天子諸侯其尸服以士服是可以已之祿養其親不敢以已之爵加其親也父之爵卑不當謚而以已爵當謚而作之是以已爵加其父欲尊而反卑之非所以敬其親也

居喪未葬讀喪禮既葬讀祭禮喪復常讀

大夫

樂章居喪不言樂祭事不言凶公庭不言

婦女

復常除服之後也樂章弦歌之詩也○呂氏曰讀是書非肄業也當是時不知是事不以禮事其親者也吉凶之事不相干哀樂之情不可以貳故喪凶事也不言樂祭吉事也不言凶公私之事不可相干私事不可言於公庭故公庭不言婦女

長樂陳氏

曰非喪而讀喪禮則非人子之情居喪而不讀喪禮不失之過則失之不及未葬而讀祭禮則非孝子之情既葬而不讀祭禮不失之驢則失之怠喪未除而讀樂章則哀不足喪復常而不讀樂章則樂必崩

振書端書於君前有誅倒筴側龜於君前
有誅

人臣以職分內事事君每事當謹之於素文書簿
領已至君前乃始振拂其塵埃而端整之卜筮之
官龜筴其所奉以周旋者於君前而有顛倒反側
之狀此皆不敬其職業而慢上者故皆有罰
嚴陵方氏曰筴有本末故曰倒龜有背面故曰側倒筴側龜
與振書其過非大然皆有誅疑若已甚蓋以群臣
之衆而奉一人之尊不可不謹也抑所以防其漸歟

重平聲

衫音軫

龜筴几杖席蓋重素衫絺綌不入公門

龜筴所以問吉凶嫌豫謀也几杖所以優高年嫌
自尊也席所以坐臥蓋所以蔽日與雨絺綌所以
涼體衫單也單則見體而褻此三者宴安之具也
重素衣裳皆素也以非吉服故亦不可以入公門

苞白表反 扱音插厭於涉反

苞屨扱枉厭冠不入公門

苞讀為薦以薦削之草為齊衰喪屨也扱枉以深
衣前衽扱之於帶也蓋親初死時孝子以號踊屨
踐為妨故扱之也厭冠喪冠也吉冠有纚有梁喪
冠無之故厭帖然也此皆凶服故不可以入公門

書方衰凶器不以告不入公門

方板也書方者條錄送死物件於方板之上也衰五服之衰也凶器若棺槨墜明器之屬不以告不入公門謂告則可入者蓋臣妾有死於宮中者君亦許其殯而成喪然必先告乃得將入也

公事不私議

馬氏曰季孫使冉有訪田賦於仲尼仲尼不對而私於冉有何也季氏用田賦非孔子所能止其私於冉有豈得已哉

君子將營宮室宗廟為先廡庫為次居室為後

君子有位者也宗廟所以奉先故先營之廡以養馬庫以藏物欲其不乏用也故次之居室則安身而已故又次之

養去聲

凡家造祭器為先犧賦為次養器為後

犧賦亦以造言者如周官牛人供牛牲之互與盆簋之類鄭註互若今屠家懸肉格盆以盛血簋受肉籠也○疏曰家造謂大夫始造家事也諸侯大

夫少牢此言犧牛也天子之大夫祭祀賦歛邑民
供出牲牢故曰犧賦藍田呂氏曰宗廟祭器事吾
先也廐庫犧賦待吾眾也居
室養器奉吾私也此先後之序也

無田祿者不設祭器有田祿者先為祭服

粥音育

衣去声

君子雖貧不粥祭器雖寒不衣祭服為宮

室不斬於丘木

呂氏曰祭器可假服不可假也丘木所以庇宅兆
為宮室而斬之是慢其先而濟吾私也

大夫士去國祭器不踰竟大夫寓祭器於

大夫士寓祭器於士

竟音境

呂氏曰臣之所以有宗廟祭器以事其先者君之
祿也今去位矣乃挈器以行是竊君之祿以辱其
先此祭器所以不踰竟也寓寄於爵等之同者使
之可用也○馬氏曰微子抱祭器而之周何也君
子為已不重為人輕抱君之祭器可也抱已之
祭器不可也

壇音善 御去聲

大夫士去國踰竟為壇位鄉國而哭素衣

素裳素冠徹緣鞮屨素箴乘髦馬布蚤鬣

緣去聲鞮音低

箴莫麻日反

蚤音瓜鬣

不祭食不說人以無罪婦人不當御二月而復服

說如字

壇位除地而為位也鄉國向其本國也徹緣去中衣之采緣而純素也鞮履革履也周禮註云四夷葬素篋素白狗皮也篋車覆闌也既夕禮云主人乘惡車白狗幣是也髦馬不翦剔馬之髦鬣以為飾也蚤治手足瓜也鬣剔治鬚髮也祭食食盛饌則祭先代為食之人也不說人以無罪者已雖遭放逐而不自以無罪解說於人過則稱

已也御侍御寢宿也凡此皆為去父母之邦捐親戚去墳墓失祿位亦一家之變故也故以凶喪之禮自處三月為一時天氣小變故必待三月而後復其吉服也藍田呂氏曰大夫士喪位猶諸侯之失國家去其墳墓拚其宗廟無祿以祭故必以喪禮處也為壇而哭衣冠裳以素輿馬不飾食不祭內不御心喪之禮也禮庶民為國君齊衰三月寄公為所寓士仕焉而已者大夫為國去而猶未絕者皆服齊衰三月言與民同也今去其君雖非喪也然重絕若臣之義故以心喪自處而鞮履革履也周禮曰三月言與民同也今去其君雖非喪也然重絕若復服也鞮履革履也周禮曰三月言與民同也今去其君雖非喪也然重絕若革去毛而鞮履革履也周禮曰三月言與民同也今去其君雖非喪也然重絕若樂毅云忠臣去國不索其名為厚之至也與馬戰勝則君有罪矣臣去國不忍為三者厚之至也與馬戰勝以喪禮處之去國以喪禮處之重去本也且非特以喪戰勝也去國以喪禮處之重去本也且非特以喪

禮自處也。人將以喪禮弔之。馬去國則弔之。凶災則弔之。故夫去國古人之所大患也。棄其君，棄其位，棄其宗廟，棄其父母之邦。此其去國之可悲也。明矣。

見音現

勞去聲

還音旋，辟音開

大夫士見於國君，君若勞之，則還辟再拜稽首。

此言大夫士出聘他國，見於主君，君若問勞其道，路之勤苦，則旋轉退避，乃再拜稽首也。

君若迎拜，則還辟不敢答拜。

聘賓初至主國大門外，主君迎而拜之，賓則退卻，不敢答拜而抗賓主之禮也。

大夫士相見，雖貴賤，不敵主人，敬客則先拜，客敬主人，則先拜主人。

敬而先拜，謂大夫士聘於他國而見其卿大夫士也。同國則否。馬氏曰：相見貴於相下，相下貴於相也。則辭辭不得命，則先見之。然則拜之禮，蓋亦若此。故主人敬客，則先拜客。客敬主人，則先拜主人也。燕禮：賓升自西階，主人先拜，至聘禮，賓入大門，主君先拜，迎則先拜之。禮不特大夫士而已。記之所言亦一端也。

見音現

凡非弔喪，非見國君，無不答拜者。

弔喪而不答主人之拜者，以為助執喪事之凡役。

禮記大全
而來非行賓主之禮也故士喪禮有賓則拜之賓不答拜是也士見本國之君尊卑遼絕故君不答拜此二者之外無不答拜也

大夫見於國君國君拜其辱士見於大夫大夫拜其辱同國始相見主人拜其辱

君拜大夫之辱大夫拜士之辱皆謂初為大夫初為士而來見也此後朝見則有常禮矣士相見禮士見國君君答拜者亦以其初為士而敬之也主人拜辱拜其先施也此謂尊卑相等者言同國則異國亦當然矣

君於士不答拜也非其臣則答拜之大夫於其臣雖賤必答拜之

君於士雖不答拜然不以施之他國之士者以其非已之臣也大夫答賤臣之拜避國君之體也

男女相答拜也

男女嫌疑之避亦多端矣然拜而相答所以為禮豈以行禮為嫌哉故記者明言之

國君春田不圍澤大夫不掩群士不取麇

麇音迷

卯

春田蒐獵也澤廣故曰園群聚故曰掩麇鹿子凡獸子亦通名之麇卯微故曰取君大夫士位有等降故所取各有限制此與王制文異○方氏曰用大者取愈廣位卑者禁愈嚴

歲凶年穀不登君膳不祭肺馬不食穀馳

縣音玄

道不除祭事不縣大夫不食梁士飲酒不樂

膳者美食之名肺為氣主周人所重故食必先祭肺言不祭肺示不殺牲為盛饌也馳道人君驅馳車馬之路不除不埽除也祭必有鍾磬之懸今不懸言不作樂也大夫食黍稷以梁為加公食大夫禮設正饌之後乃設稻粱所謂加也自君至士各舉一事尊者舉其大者卑者舉其小者其實互相通耳蓋田呂氏曰仁者以天下為一身者以天下為一身者其問也所以天下為一身者一民之心非有智力與乎其問也所以天下為一身者一民之心非有智力與故舉天下所以天下為一身者一民之心非有智力與饑色因君大夫士均與其憂君非不能食大夫士非無田祿仁人之心與民同之雖食不能飽也馬不食穀則芻秣而已公明儀曰庖有肥肉廄有肥馬不食穀則芻秣而已食而食馬與牲仁人所不為也凡此皆與民同憂自賤之道也及乎有九年之蓄雖凶旱水溢民無

已勞之者慰勞其道路之勞苦問其行者詢其游
 歷之所至也先拜後答急謝見問之寵也長樂陳
 之為臣也無私行出疆之禮告於君而後可也臣
 有賜焉必獻以示不敬有已而無私蓄也臣於君
 然亦

國君去其國止之曰柰何去社稷也大夫
 曰柰何去宗廟也士曰柰何去墳墓也國
 君死社稷大夫死衆士死制

死社稷謂國亡與亡也死衆謂討罪禦敵敗則死
 之也死制受命於君難毋苟免也○方氏曰國君

曰死社稷而大夫士不曰死宗廟墳墓何也蓋止
 其去者存乎私情死其事者止乎公義也○趙氏
 曰社所以祭五土之臣稷所以祭五穀之神稷非
 土無以生土非稷無以見生生之效故祭社必及
 稷以其同功均利以養人故也周禮大司徒設社
 稷之壇壇者累土以為高也不屋而壇社壇在東
 稷壇在西蓋田呂氏曰臣民各止其君使勿去志
 指其所本也厚之至也以社稷宗廟墳墓為言者皆
 守之為土地人民之主比有國者所以社稷使君
 言也大夫之有宗廟之主比有國者所以社稷使
 夫士則有以道去其君諸侯有國受之於天子有
 死而無去也然此去者國滅君死正也苟社稷無
 隕先君有後則雖有不安其國致位而去特一身
 去就而已是亦有死無二而巳君禮所以有社稷受命於
 臣受命於君有死無二而巳君禮所以有社稷受命於

天子者也。大夫之衆士之制受命于其君者也。故人臣敬君莫先於敬命。棄命不死不敬莫大焉。

君天下曰天子。朝諸侯分職授政任功曰

予一人。

天子者君臨天下之總稱。臣民通得稱之。予一人則所自稱也。

踐阼臨祭祀。內事曰孝王。其外事曰嗣王。

其

踐履也。阼主階也。履主階而行事。故曰踐阼也。宗廟之事為內。郊社之事為外。祝辭稱孝王其者事

親之辭。嗣王某者事神之辭也。

臨諸侯。眡於鬼神曰有天王。其甫。

眡音眡

天子巡狩而至諸侯之國。必使祝史致鬼神當祭者之祭。以不親往。故祝辭稱字曰某甫。甫者丈夫之美稱也。○呂氏曰。眡猶眡眡之相接。然與交際之際同義。○方氏曰。望秩之禮必於野外。故以眡言之。眡田間道也。祭於眡而謂之眡。猶祭於郊而謂之郊也。天子適諸侯。非其常。蓋有時矣。故於是特言有焉。

崩曰天王崩。復曰天子復。夫告喪曰天王

登假措之廟立之主曰帝

自上墜下曰崩亦壞敗之稱王者卒則史書於策曰天王崩復者人死則形神離古人持死者之衣升屋北面招呼死者之魂令還復體冀其再生也故謂之復天子復者升屋招呼之辭臣子不可名君故呼曰天子復也疏云以例言之則王后歿亦呼王后復也告喪赴告侯國也呂氏讀假為格音引王假有廟與來假來享言其精神升至于天愚謂遐乃遠邈之義登遐言其所升高遠猶漢書稱大行行乃循行之行去聲以其往而不反故曰

太行也措置也立之主者始死則鑿木為重以依神既虞而埋之乃作主以依神也○呂氏曰考之禮經未有以帝名者史記夏殷之王皆以帝名疑殷人祔廟稱帝遷摅世本當有所考至周有謚始不名帝

天子未除喪曰予小子生名之死亦名之

鄭氏曰生名之曰小子王死亦曰小子王也晉有小子侯是僭號也○呂氏曰春秋書王子猛卒不言小子者臣下之稱與史策之辭異也

天子有后有夫人有世婦有嬪有妾有妻

三夫人九嬪二十七世婦八十一御妻自后而下
皆三因而增其數妾之數未聞馬氏曰昏義曰古
三夫人九嬪二十七世婦八十一御妻以听天下
之內治此曰天子有后有夫人有世婦有嬪有妻
有妾蓋昏義言後宮之治故兼天子后言之而備
六宮之數而妾不與焉曲禮言後宮之位故止言
天子而備六宮之名則雖后之尊亦曰有后而妾
與焉亦

大音泰

天子建天官先六大曰大宰大宗大史大
祝大士大卜典司六典

此六大者天官之屬也以其所掌重於他職故曰
先

天子之五官曰司徒司馬司空司士司寇
典司五衆

此五官與天官列而為六五衆者五官屬吏之群
衆也

天子之六府曰司土司木司水司草司器
司貨典司六職

府者藏物之所此府主藏六物之稅

天子之六工曰土工金工石工木工獸工

五官之長曰伯是職方其擯於天子也曰
天子之吏天子同姓謂之伯父異姓謂之
伯舅自稱於諸侯曰天子之老於外曰公
於其國曰君

司徒以下五官之長者天子之三公也伯者長大
之名三公無異職即六卿中三人兼之任左右之
職謂之相九命而作伯則分主畿外諸侯如公羊
云自陝而東者周公主之自陝而西者召公主之
是也是職方者言二伯於是職主其所治之方也

天子之吏擯者之辭也此伯若是天子同姓則天
子稱之爲伯父若異姓則稱爲伯舅皆親之之辭
也此伯皆有采地在天子畿內自稱於私土采地
之外則曰公自稱於采地之內則曰君也

九州之長入天子之國曰牧天子同姓謂
之叔父異姓謂之叔舅於外曰侯於其國
曰君

天下九州天子於每州之中擇諸侯之賢者一人
加之一命使主一州內之列國取牧養下民之義

故曰牧。叔父，叔舅。降於伯父，伯舅也。自稱於所封國之外，則曰侯。若與國內臣民言，則自稱曰君也。
長樂劉氏曰：昔三代聖人，行己之法，不必稽於古，首出廢物，而不敢自尊也。德配二儀，而不敢自大也。莫尊乎父，而謂同姓三公為伯父，莫親乎母，而謂異姓三公為伯舅。非徒自示寡昧卑己，以尊賢也。蓋以一德非己，命舒慘繫于一人，寡政教之原，治亂根于一於九州之伯，同姓者謂之叔舅焉。

其在東夷北狄西戎南蠻，雖大曰子於內。

自稱曰不穀於外，自稱曰王老。

九州之外，不過子男之國。天子亦選賢以為牧，但以卑且遠，故不以牧稱。亦不稱父舅，朝見之時，擯

辭惟曰子。雖或有功益地，至侯伯之數，其爵亦不過子。故云雖大曰子也。如楚在春秋，雖大國而其爵則稱子也。穀善也。於內與其臣民言也。外謂夷狄之境也。自稱王老，言天子之老臣也。

庶方小侯，入天子之國曰某人於外曰子。

自稱曰孤。

四夷之君，其來荒遠，故以庶方名之。庶，衆也。某人，若年人介人之類。○疏曰：於外曰子者，此君在其本國外，四夷之中，自稱依其本爵。若男亦稱男也。若自與臣民言，則稱孤。孤者，特立無德之稱也。

依上聲

見音現

天子當依而立諸侯北面而見天子曰覲

寧珍呂反

天子當寧而立諸公東面諸侯西面曰朝

鄭氏曰春朝受摯於朝受享於廟秋覲一受之於廟朝者位於內廟而序進覲者位於廟門外而序入○疏曰依狀如屏風以絳為質高八尺東西當戶牖之間繡為斧文亦曰斧依天子見諸侯則依而立負之而南面以對諸侯也寧者爾雅云門屏之間謂之寧人君視朝所寧立處蓋竚立以待諸侯之至故云當寧而立也諸侯春見曰朝秋見曰

董又曰凡天子三朝一在路門內謂之燕朝大

掌之二是路門外之朝謂之治朝司士掌之其三

是畢門之內庫門之外朝朝士掌之諸侯亦有此

三朝廣安游氏曰夫禮不可一端盡也不有君臣

與之禮則無以見同姓大君之尊不有賓主相

中焉有伯父焉有叔父焉有兄弟之親也

獨持其利勢也天子以親親之而臨諸侯者不

亦以數百年親之久而安寧而無患由相睦同

分不統於一聖人固以爲不可天子之故且尊卑之

卑其自然而分固也然諸父兄弟之親也

臨之聖人之心無乃有朝忘親之思以分

賓主之禮所以行於春朝而異於覲禮之受於廟

諸侯未及期相見曰遇相見於郤地曰會

郤音隙

未及期在期日之前也。郤地，閑隙之地也。下言相見及期日也。遇，有遇禮。會有會禮。

諸侯使大夫問於諸侯曰聘

比年小聘，三年大聘。小聘，大夫往；大聘，則卿往。

約信曰誓，涖牲曰盟

約信者，以言語相要約為信也。用誓禮，涖臨也。春秋所書，遇會盟聘皆有之。惟無誓耳。疏云：盟之為法，先鑿地為方坎，殺牲於坎上，割牲左耳，盛以珠

盤，又取血盛以玉敦，用血為盟書，成乃歃血而讀。書置牲坎中，加書於上而埋之，謂之載書也。

曰盟，會或眾遇，不必眾。春秋公及宋公遇于清，宋公衛侯遇於垂，是遇不該於眾也。周禮有盟，邦國有盟，萬民春，秋有諸侯會，有大夫會，有士會，是盟會，有小大而該於眾也。先王之禮，結民以忠信，誠懇之心，維邦國以比小，事大之禮，然則知信，畏未嘗弛於天下，為一家而無異俗，中國為一人，而無殊心，則會遇盟誓之輔於教也，豈不懿哉。

諸侯見天子曰臣，某侯某其與民言自稱

適丁歷反

曰寡人，其在凶服曰適子，孤

臣某侯某如云，臣齊侯小白，臣晉侯重耳之類，擯

者告天子之辭也凡自稱皆曰寡人不獨與民言也此略言之耳適子狐亦擯者告賓之辭也

臨祭祀內事曰孝子某侯某外事曰曾孫

某侯某死曰薨復曰某甫復矣

內外事見前章曾孫猶晉平公禱河而稱曾臣彪之類天子德厚流光故外事稱嗣王某諸侯不敢言繼嗣推始封之君而祖之故稱曾孫也薨之為言曹也幽晦之義本國史書之辭復稱字臣不名君也

既葬見天子曰類見言諡曰類

呂氏曰繼先君之德乃得受國而見天子故曰類見誅先君之善而請諡於天子故亦曰類何氏曰類其德而稱之如經天
緯地曰文也
使去聲

諸侯使人使於諸侯使者自稱曰寡君之老

寡君之老惟上大夫可稱見王藻

濟上聲

踰七羊反

天子穆穆諸侯皇皇大夫濟濟士踴踴庶

焦子妙反

人焦焦

呂氏曰穆穆幽深和敬之貌皇皇壯盛顯明之貌
濟濟修飾齊一之貌蹌蹌翔舉舒揚之貌庶人見
乎君不為容進退趨走焦焦雖無所考大抵趨走
促數不為容之貌也

天子之妃曰后諸侯曰大夫大夫曰孺人

士曰婦人庶人曰妻

鄭氏曰妃配也后之言後也夫之言扶孺之言屬婦之言服妻之言齊

夫人

公侯有夫人有世婦有妾夫人自稱

於天子曰老婦

畿內諸侯之妻因助祭於王后或因獻廟之屬故
得以見天子○陳氏曰不以老稱不足以任其事
不以婦稱非所以能事人故稱老婦○應氏曰年
高者固可稱老婦其始嫁者宜如何稱則亦曰婦
而配之以卑小之名耳

自稱於諸侯曰寡小君

疏曰此諸侯謂他國君也古者諸侯相饗夫人亦

出故得自稱也坊記云陽侯殺繆侯而竊其夫人故大饗廢夫人之禮君之妻曰小君而云寡者亦從君為謙也

自稱於其君曰小童自世婦以下自稱曰婢子

小童未成人之稱婢之言卑也

子於父母則自名也

自稱其名命蓋田呂氏曰子之名父母所命敬親之命不敢有他稱也

列國之大夫入天子之國曰某士自稱曰

某士自稱曰某

某士擯者稱其人曰某國之士也晉韓起聘於周擯者曰晉士起蓋列國卿大夫其命數與天子之士等也陪重也諸侯為天子之臣已又為諸侯之臣也於外曰子者亦擯者辭在他國則擯者稱其姓而曰子春秋閔二年齊高子來盟高侯是也於其國曰寡君之老謂在已國與人語則以此自稱也使者自稱曰某某名也若為使在他國與彼君語則稱名也

天子不言出諸侯不生名君子不親惡諸侯失地名滅同姓名

疏曰君子不親惡者謂孔子書經見天子大惡書出以絕之諸侯大惡書名以絕之君子不親此惡故書出名以絕之也○呂氏曰賢者貴者皆謂之君子天子無外安得而言出然而言出者德不足以君天下而位號存焉耳諸侯不生名惟死而告終然後名之然有生名者德不足以名君子而位號存焉耳故天子不言出諸侯不生名皆謂君子不親惡故也○陳氏曰言出所以外之生名所以

賤之春秋書天王出居于鄭譏之也書以蔡侯獻舞歸以其失地也書衛侯燬滅邢以其滅同姓也夫天子之言出諸侯之生名皆有大惡在所棄焉君子所以不親也然春秋書天王居於某地者二而不言出諸侯失地而奔者十五滅同姓者三而不生名者莫非出居而事有異同莫非失地滅同姓而罪有輕重故也蓋諸侯義莫大於保國仁莫大於親親不能保國而至於失地不能親親而至於滅同姓其名之也宜矣

爲人臣之禮不顯諫三諫而不聽則逃之

陳氏曰孔子之於魯百里奚之於秦未嘗諫而去
龍逢之於夏比干之於殷則死於諫而不去何也
蓋事有輕重勢有可否君子以禮為守以義為行
迹雖不同其趨一也

號平聲

子之事親也三諫而不聽則號泣而隨之

呂氏曰君臣義合也父子天合也君臣其合也與
父子同其不合也去之與父子異也嚴陵方氏曰
臣之義也諫而不顯者臣之私也此主於人臣之
禮故曰不顯諫而顯者臣之於君三諫不聽尚復
不為臣有所不忍臣之於君三諫不聽尚復番焉
則固位矣固位者義所不為則逃之仁之所不忍
諫不聽苟遂絕之則傷恩矣傷恩者仁之所不忍
隨之逃之全其身而立我義之盡也隨之將以感

其心而立人則仁之至也臣子之道備矣

君有疾飲藥臣先嘗之親有疾飲藥子先

嘗之醫不三世不服其藥

呂氏曰醫三世治人多用物熟矣功已試而無疑

然後服之亦謹疾之道也嚴陵方氏曰君於平居

品嘗之大小子親視之亦以無事之時其膳也膳夫

業則術無所自可忽也醫之為術苟非已則於有疾

司徒以世事教能者良以此也雖然經之乎周官亦

三世固而已若夫非傳業而或自得於心者未及

所取也

禮記卷之九
曲禮下
擬人必於其倫

疏曰不得以貴比賤為不敬也。○方氏曰禹稷顏回時不同矣孔子俱以為賢擬之以道也。夷惠伊尹迹不同矣孟子俱以為聖擬之以心也。子夏以有若似孔子徒擬之以貌而已不知聖賢之德不倫也。公孫丑以管仲比孟子徒擬之以位而已不知王霸之道不倫也。

問天子之年對曰聞之始服衣若干尺矣
若如也未定之辭數始於一而成於十十字從一從十故言若干謂或如一或如十凡數之未定者

皆可言類註食貨志云下箇也謂當如此箇數意亦近之

問國君之年長曰能從宗廟社稷之事矣
幼曰未能從宗廟社稷之事也

為國以禮而禮莫重於祭宗廟社稷事無有先於此者能則知其長未能則知其幼

問大夫之子長曰能御矣幼曰未能御也

古者五十命為大夫故不問其年而問其子之長幼御謂御車也御者六藝之一幼則未能○疏曰

御謂主事也。官有世功，子學父業，故有御事之因也。問士之子，長曰能典，謁矣；幼曰未能典，謁也。

謁請也。典謁者，主賓客告請之事。士賤無臣，下自典告也。

問庶人之子，長曰能負薪矣，幼曰未能負薪也。

負薪者，庶人力役之事。長則能，嚴陵方氏曰：貴賤為以用事，故於問國君之年，則以從宗廟社稷之事為對焉。宗廟社稷，蓋事神之則也。御則於事有

所制御蓋治人之事也。典謁則典主請謁，蓋事人之事也。負薪則力役之事而已。事神者重於治人，治人者尊於事人。事人者逸於力役，此重輕尊卑逸勞之別也。

數上声

問國君之富，數地以對山澤之所出。

數地，舉其土地之廣狹，如百里七十里五十里各言之也。山澤所出，如魚鹽蜃蛤金玉錫石之類也。

問大夫之富，曰有宰食力，祭器衣服不假。

宰，邑宰也。有宰則有采地矣。食力，謂食下民賦稅之力，衣服祭服也。

問士之富，以車數對。

禮記卷之九
上士三命得賜車馬故問士富則以車數對也

數上声畜許六文

問庶人之富數畜以對

庶人受田有定制惟畜牧之多寡在乎人故數畜以對也

天子祭天地祭四方祭山川祭五祀歲徧
諸侯方祀祭山川祭五祀歲徧大夫祭五
祀歲徧士祭其先

呂氏曰此章泛論祭祀之法冬日至祭天夏日至

祭地四時各祭其方以迎氣又各望祭其方之山川五祀則春祭戶夏祭竈季夏祭中雷秋祭門冬祭行此所謂歲徧諸侯有國國必有方祭其所居之方而已非所居之方及山川不在境內者皆不得祭故曰方祀祭法天子立七祀加以司命泰厲諸侯五祀有司命公厲而無戶竈大夫三祀有族厲而無中雷戶竈士二祀則門行而已是法考於經皆不合曾子問天子未殯五祀之祭不行士喪禮禱于五祀則自天子至士皆祭五祀祭法言涉恠妄不經至于所稱廟制亦不與諸經合嚴陵方氏曰德

有隆殺故所祭之神有大小業有有廣狹故所祭之神有遠近也

凡祭有其廢之莫敢舉也。有其舉之莫敢廢也。非其所祭而祭之名曰淫祀。淫祀無福。

呂氏曰：廢之莫敢舉，如已毀之宗廟，變置之社稷，不可復祀也。舉之莫敢廢，如已修之壇墠而輒毀，已正之昭穆而輒變也。非所祭而祭之，如法不得祭，與不當祭而祭之者也。魯立武宮，立煬宮，舉其廢也。躋僖公，廢其舉也。魯之郊禘與祀文王祀爰居祭所不當祭也。淫，過也。以過事神，神弗享也。故

無福。○方氏曰：可廢而廢，可舉而舉者，存乎義。因所廢而莫敢舉，因所舉而莫敢廢者，存乎禮。蓋禮有經義，有權也。北溪陳氏曰：天子祭天地，諸侯祭宗廟，大夫祭山川，士祭其先。古人祀典，品節一定，不容紊亂。在諸侯而祭山川，如季氏祭天地，便不是禮。故曰：非當祭而祭之，鬼假如正當祀。泰山，便不是禮。故曰：非當祭而祭之，鬼假如正當祀。正神自家不應祀，而祀便是淫祀。

天子以犧牛，諸侯以肥牛，大夫以索牛，士以羊豕。

毛色純而不雜曰犧。養於滌者曰肥。求得而用之曰索。○疏曰：此謂天子大夫士也。若諸侯大夫即

用少牢士則用特牲其喪祭則大夫亦得用牛士亦用羊豕故雜記云上大夫之虞也少牢卒哭成事祔皆大牢下大夫之虞也特牲卒哭成事祔皆少牢是也

支子不祭祭必告于宗子

疏曰支子庶子也祖禰廟在適子之家庶子賤不敢輒祭若宗子有疾不堪當祭則庶子代攝可也猶必告于宗子然後祭○呂氏曰別子為祖繼別為宗百世不遷者大宗也繼禰繼祖繼曾祖繼高祖五世則遷者小宗也宗子上繼祖禰族人兄弟

皆宗之冠娶妻必告死必赴况於祭乎所宗乎宗子者皆支子也支子不敢祭也如諸侯不敢祖天子大夫不敢祖諸侯尊者之祭非卑者所敢尸也故宗子為士庶子為大夫以上牲祭於宗子之家祝曰孝子某為介子某薦其常事則支子雖貴可以用其祿而不敢專其事也宗子去在他國則支子攝主以祭其禮有殺程子曰古所謂支子不祭已支子雖不祭至於齊戒致其誠意則與主祭者不異可與則以身執事不可與則以物助但此義立廟為位行事而已後世如欲立宗子當從此義雖不祭情亦可安若不立宗子徒欲廢祭適足長惰慢之志不若使之祭猶愈於已也

凡祭宗廟之禮牛曰一元大武

此以下凡二十一物元頭也武足迹也牛肥則迹大

豕曰剛鬣

豕肥則鬣剛

豚曰脂肥

脂音突

脂者克滿之貌

羊曰柔毛

羊肥則毛細而柔弱

雞曰翰音

翰長也雞肥則鳴聲長

犬曰羹獻

犬肥則可為羹以獻凡煮肉皆謂之羹特牲禮云羹飪穎考叔曰未嘗君之羹是也

雉曰疏趾

疏音疎

雉肥則兩足開張故曰疏趾

兔曰明視

兔肥則目開而視明故曰明視

脯曰尹祭

尹正也脯欲專割方正

高音考

稟魚曰商祭

稟乾也商度也商度其燥濕之宜

鮮音仙

脰音挺

鮮魚曰脰祭

脰直也魚之鮮者不餒敗則挺然而直

水曰清滌

水玄酒也水可澆濯故曰清滌

酒曰清酌

古之酒醴皆有清有糟未沛者為糟既沛者為清也

黍曰薌合

薌音香

黍熟則黏聚不散其氣又香故曰薌合

梁曰薌萁

萁音基

梁穀之強者其莖葉亦香故曰薌萁

稷曰明粢

粢音咨

稷粟也明則足以交神祭祀之飯謂之粢盛

稻曰嘉蔬

蔬與蔬同立亩蔬則茂盛嘉美也

韭曰豐本

其根本豐盛也

鹽曰鹹鹺

鹺才何反

鹹鹺鹽味之厚也

玉曰嘉玉

無瑕之玉也

幣曰量幣

中廣狹長短之度也○疏曰此等諸號若一祭並

有則舉其大者或惟有大鷄惟有魚兔則各舉其

號故經備載其名盡田呂氏曰祭宗廟之禮內則

其物之至美以薦之然後可以言於物不敢不盡

來享也故祝辭皆舉其美而言於物不敢不盡

也禽獸之故獻以肥脂為美魚腊鮮菜以得宜為美

水與酒以潔清為美黍稷稻粱以馨香以明潔為美

非以苗之盛為美監以味之厚為美王以不瑕為美

制為美

天子死曰崩諸侯曰薨死大夫曰卒士曰不

祿庶人曰死在牀曰尸在棺曰柩羽鳥曰

降如字

清音自

降四足曰漬死寇曰兵

疏曰卒終竟也士祿以代耕不祿不終其祿也死者漸也消盡無餘之謂尸陳也古人病困氣未絕之時下置在地氣絕之後更還床上所以如此者凡人初生在地病將死故下復其初生冀得脫死重生也若其不生復反本床既未殯歛陳列在床故曰尸也○呂氏曰柩文也比化者無使土親膚故在棺欲其文也羽鳥飛翔之物降而下則死矣獸能動之物腐敗則死矣漬謂其體腐敗漸漬也兵者死於寇難之稱也

祭王父曰皇祖考王母曰皇祖妣父曰皇

辟音壁

考母曰皇妣夫曰皇辟

曰皇曰王皆以君之稱尊之也考成妣媿辟法也妻所法式也為之宗廟以鬼享之不得不異其稱謂也

生曰父曰母曰妻死曰考曰妣曰嬪壽考

折市設反

曰卒短折曰不祿

嬪者婦人之美稱嬪猶賓也夫所賓敬也短折天

橫而死也。此言卒與不祿與上文大夫士之稱同者。彼以位之尊卑言此以數之修短言也。又按呂氏說死寇曰兵之下當以此二句承之。蓋錯簡也。○謝氏曰易曰有子考無咎。又曰意承考也。又書言事厥考厥長之類皆非死而後稱。蓋古者通稱後世乃異之耳。

裕音劫

綬音心

天子視不上於袷不下於帶。國君綬視大

夫。衡視士視五步。

天子視謂視天子也。裕朝服祭服之曲領也。安頽

下之貌。視國君者目不得平。看於面當視其面之下。袷之上也。衡平也。大夫之臣視大夫。平看其面也。士視五步者士之屬吏視士亦不得高。面下帶而得旁視左右五步之間也。

敖音敖

凡視上於面則教下於帶則憂傾則女效

呂氏曰上於面者其氣驕知其不能以下人矣。下於帶者其神奪知其憂在乎心矣。視流則容側必有不正之心存乎胸中矣。此君子之所以慎也。樂長

劉氏曰臣之事君敬盡於心則五事罔有弗正。然於視瞻苟無等降在禮為愆矣。故視於天子諸侯大夫士各不同焉。

君命大夫與士肆在官言官在府言府在
庫言庫在朝言朝

人君有命令則大夫士相與肆習之其事或在官
或在府或在庫或在朝隨其所在而謀議之官者
職守司存之總名府庫者貨器藏貯之異號朝則
君臣會見之公庭也蓋田呂氏曰先時豫慮思不
是位也不敢以侵他事治是事也不敢以
有他慮此所以志無所分政無不舉也

朝言不及犬馬

犬馬微賤不當言之於朝

朝而顧不有異事必有異慮故輟朝而
顧君子謂之固

朝儀當肅不宜為左右之顧異猶他也敬心不存
則形諸外此所以知其有他事他慮也固謂鄙野
不達於禮也蓋田呂氏曰在朝而言犬馬慢也敬
也有異心存焉非所治者皆異事也非所謀者皆
異慮也故君子謂
之固固野陋也

在朝言禮問禮對以禮

朝廷之上凡所當言者皆禮也一問一對必稽於
禮孔子在宗廟朝廷便便言唯謹爾盡此道也

大饗不問卜不饒富

呂氏曰冬至祀天夏至祭地日月素定故不問卜至敬不壇掃地而祭牲用犢酌用陶匏席用藁秸視天下之物無以稱其德以少為貴焉故不饒富

凡執事天子鬯諸侯圭卿羔大夫鴈士雉庶人之執事匹童子委執事而退野外軍中無執事以纓拾矢可也

匹立曰木

執與贄同執物以為相見之禮也鬯釀秬黍為酒曰秬鬯和以鬱金之草則曰鬱鬯不以鬱和則直

謂之鬯言其芬香條暢於上下也天子無客禮而言執者用以禮見於神而已圭命圭也公桓圭侯信圭伯躬圭子穀璧男蒲璧此不言璧略也羔取其群而不失類以潔素也鴈取其知時且飛有行列也雉取其性之耿介且文飾也匹讀為驚野鴨曰鳧家鴨曰驚不能飛騰如庶人之終守耕稼也童子不敢與成人為禮或見師友而執贄則奠委于地而自退避之也纓馬之繁纓即馬鞅也拾射鞬也矢箭也或野外或軍中隨所有用之也

婦人之執棋棊棊用脩束栗

棋立曰矩

棋形似珊瑚味甜美一名石李榛似栗而小脯即
今之脯也脩用肉煨治加薑桂乾之脯形方正脩
形稍長并棗栗六物婦初見舅姑以此為摯也左

傳女摯不過榛栗棗脩以告虔也長樂陳氏曰禮也無禮不相見也欲民之無相賣也又云君子於其所尊不敢質也故貢至於和君賤至於庶人於至婦人童子相見不依摯不足以為禮摯而不稱德不足以為義此王帛禽鳥榛栗棗脩之用所以不一也

納女於天子曰備百姓於國君曰備酒漿

掃去聲灑所買反

於大夫曰備掃灑

呂氏曰不敢以伉儷自期願備妾媵之數而已皆

自卑之辭也

灑者有家之人事之謙辭爾故每言備馬備者所以備其凡此皆主人之謙辭爾故每言備馬備者所以備其也

禮記大全卷之二終

傳

也無

所

婦

至

德

下

足

以

為

事

也

。

。

。

。

。

。

。

。

Vertical text columns on the right page, including a large title character '傳' and several columns of smaller characters, some of which are faint or bleed-through from the reverse side.

華而不人
稱以



Faint handwritten text or markings at the bottom left of the left page.

