

輕重備要

坤

廿二

内閣文庫

内閣文庫

和

内閣文庫	
番號	和 224
冊數	2 (2)
函號	181 148

0 1 2 3 4 5 6 7 8 9 cm

A 1 2 3 4 5 6 M 8 9 10 11 12 13 14 15 B 17 18 19

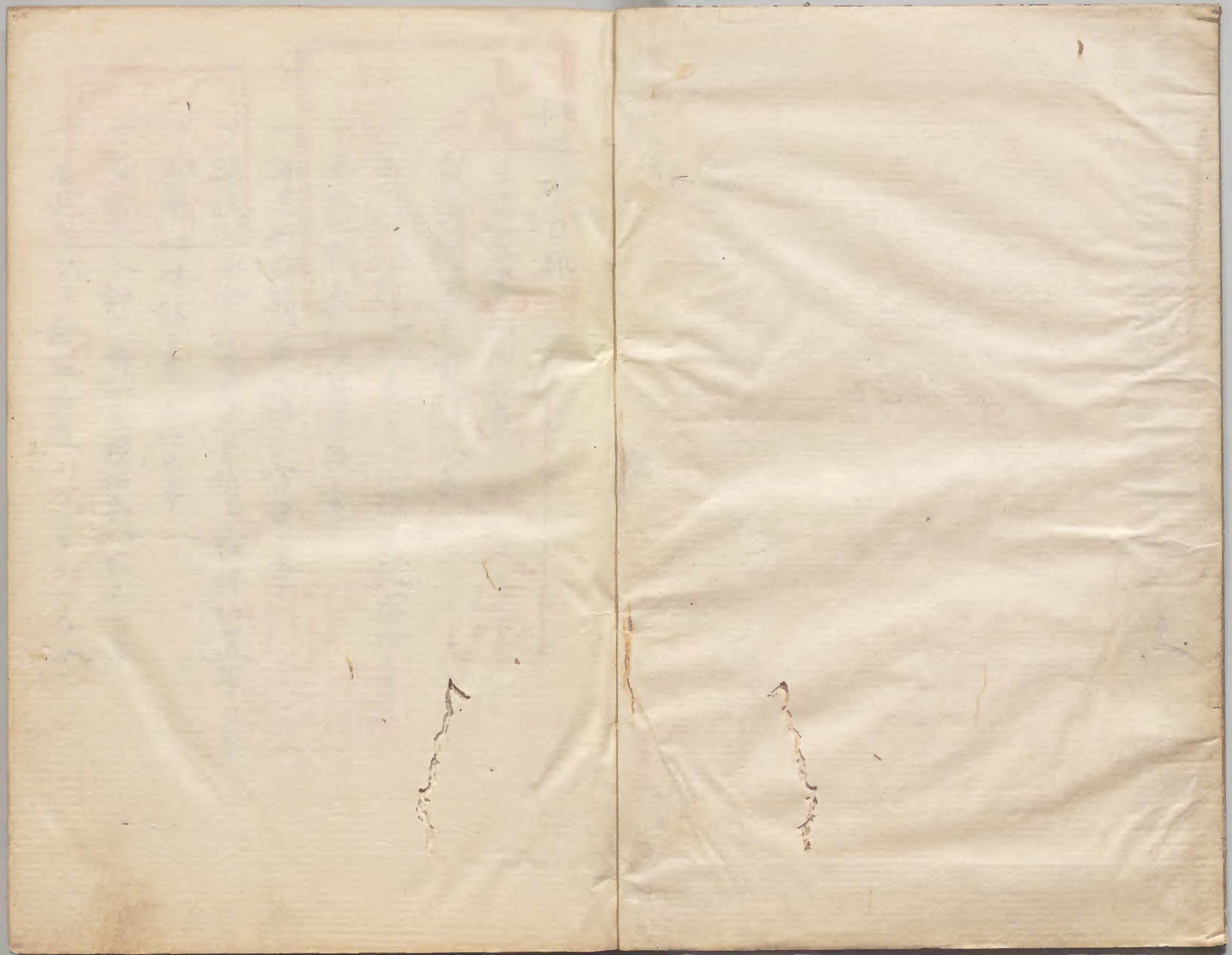
Kodak Gray Scale

C Y M

© Kodak, 2007 TM: Kodak



綴じ部(喉部分)の文字など開きが不鮮明な箇所あり





御定書目録

左

目要裏書

初判之事

史文庫

裁許繪圖裏書加印之事

藏

御料一地頭地頭

遠出入花跡式出入取捌之事

一評定所前箱

度許出入者之事

内閣

一諸役人非分私曲有之旨許裁許仕置等之事

一公事吟味銘之宅而仕之事

日

一重御役人評定所一座領知出入取斗之事

一用水懸水花新田新堤川除等出入之事

- 一 論所見分并地改造事
- 一 論所見分伺書画図亦書裁小品之事
- 一 裁許可取用證據書物之事
- 一 寺社方訴訟人取捌之事
- 一 出入扱預不取上呂元扱日限之事
- 一 誤證文押取万交事
- 一 盜賊火附証議致方之事
- 一 旧悪所仕置之事
- 一 裁許并裏判不詰者御仕置之事
- 一 関所と除致山越者及関所と忍通者仕置之事
- 一 隠銃炮有之村方咎之事
- 一 御苗場鳥殺生ハ者仕置之事
- 一 村方戸メ無之事
- 一 村方出入并江戸宿雜用并村方割合之事
- 一 人別帳ハ不加他之者差ハ仕置之事
- 一 賄賂差出者仕置之事
- 一 仕置ハ成ハの欠所之事
- 一 地頭ハ對ハ強訴其上致徒堂逃散之百姓仕置之事
- 一 身体限申付方之事
- 一 過料申付方之事

- 一 田畑永代賣買并隱地以下其仕置之事
- 一 質地小作取捌之事
- 一 重過料可申付事
- 一 質地滯米金日限定
- 一 借金銀取捌之事
- 一 借金銀取捌定日之事
- 一 借金銀分散申付方之事
- 一 家質并 舩床髮結床書入證文取捌事
- 一 家質滯日限定
- 一 二重質二重書入二重賣并仕置之事

- 一 廻舩荷物出賣出買并舩荷物致押領者仕置之事
- 一 倍金并白紙手形并金銀致貸借者仕置之事
- 一 偽之證文并金銀致貸借者仕置之事
- 一 讓屋鋪取捌之事
- 一 奉公人請人仕置之事
- 一 欠落奉公人仕置之事
- 一 欠落者之義并御仕置之事
- 一 捨子之儀并御仕置之事
- 一 養娘遊女奉公出小者之事
- 一 隱賣并仕置之事

- 一 密通水仕之事
- 一 縁談極水娘と不義水之事
- 一 男女申合相果水者之事
- 一 女犯水僧水之事
- 一 三鳥水不水施水不水施水 水仕置之事
- 一 新規水之神事水公事水奇怪水矣水説水之事
- 一 喪死者水内證水の水苑水の水寺院水之事
- 一 三笠附博奕打取退水魚水尽水之事
- 一 盗人御仕水之事
- 一 盗物質取又ハ買取水者水之事

- 一 悪黨者訴人水之事
- 一 倒死水捨物水子水負水病人水有水之水不訴水出水共水之事
- 一 拾水物水取水計水之事
- 一 人自引水水水仕置水之事
- 一 謀書謀判水之事水者水之事
- 一 火札張札捨文水之事水者水之事
- 一 巧事水の水事水重水神水之事水者水之事
- 一 尸水越水之事水者水之事
- 一 毒果水似水茶水種水賣水之事
- 一 似水金銀水拵水者水之事

- 一 似と秤位弁位と朱墨扱者所仕置事
- 一 火附所仕置事
- 一 人殺并疵付等所仕置事
- 一 相争理不尽仕形ニテ人不成所仕置事
- 一 疵と附かその外に相果疵附者事
- 一 怪我と相果者相争所仕置事
- 一 贈礼と帝石を打者所仕置事
- 一 ありれ者所仕置事
- 一 酒狂人所仕置事
- 一 乱気と人殺事

- 一 指五歳以下者所仕置事
- 一 科人立退て住所を隠かその事
- 一 人相書と以御尋らる者事
- 一 科人欠落尋事
- 一 拷問可申付品事
- 一 遠駕者再犯所仕置事
- 一 牢抜手鎖外に所構地、立帰ら共所仕置事
- 一 辻番人所仕置事
- 一 重科人死骸盗詰事
- 一 溜預事

- 一 無宿片付之事
- 一 不縁之妻と理不尽奪ハ者之事
- 一 書状切解金子遣捨ハ此脚凡仕至之事
- 一 質物出入取捌之事
- 一 煩ハ旅人ヲ宿送りハ答之事
- 一 帯刀ハ百姓町人御仕至之事
- 一 新田地ハ無形家作ハハ答之事
- 一 御仕置成老ハ欠所田畑押隠ハ者答之事
- 一 御仕置成老者許親類預置存出家頼ハ者之事
- 一 年貢認役村入用帳面印形不取置村役人答之事
- 一 輕^キ悪事有之老出牢之上答不之事
- 一 名目重^シ相別共事実於テハ強^ク人^ノ害有^ル事、罪科輕重格別之事
- 一 吟味ハ内外^ノ悪事相別ハ老田惡所定^ルハ不及相礼之事
- 一 詮做有之時同敷人ハ加判人^ノ内早速白^クハ老^ニ之事
- 一 御仕至仕形之事

目安裏書初判之事

従前之例

一 寺社並寺社領関八列之外私領関八列之内ニテ寺社領ヨリ所府内ニ廻リ出入 月番 寺社奉行裏判書

同前延享二年程

一 江戸町中寺社領ニ町寺社門前ニ境界内 月番 町奉行裏判書
借地之者所府内ニ廻リ出入

同前

一 関八列所領私領関八列之外所料ヨリ 月番 所勘定奉行裏判書
所府内ニ廻リ出入

享保六年程

右双方名主家主五人組互合可相誼若不埒明此七日日双方

孫おの振裏書て遣事

但支配遠く廻り出入り評定所にて差出双方一支配が
其奉行所より裁許可申付在方国より廻り出入り何月
幾日評定所へ孫お可對決方致裏書三奉行廻り
月番より初判一産加印

享保七年極

一山城

大和 近江 丹波

京都町奉行

但双方共右四ヶ国より老より京都町奉行より取捌

一同

和泉

河内

攝津

播磨

大坂町奉行

但右同断大坂町奉行より取捌

延保三年例

右八ヶ国之内より京都大坂町奉行支配遠く又餘国より孫

出入り寺社奉行月番可致初判ハ右双方共右同支配り
出入り當地に訴初より支配り奉行所へ孫おの振り取
上り方致事

裁許繪圖裏書加印之事

従前之例

一國境

郡境

御老中加印

裁許繪圖

三奉行連印

但右之外繪圖裏書を以裁許之分り三奉行連印

御料一地頭地頭遠出入り跡式出入取捌之事

享保三年極

一遠國奉行支配御代官所并私領百姓他に相魚り出入り其所

寺行代官地頭を断有之以上取上可及吟味断之
内百姓訴あり取上り多事

一 地頭出入り地頭あり有之は地頭取捌可相渡り
取上り多事勿論地頭断之百姓出か分り地頭可
相預り液乞又取上り多事又不相渡由地頭あり
頭之配り下達し相違は但地頭断之り相中り
伺立取上り可事

享保二年極
一 跡或又養子あり出入り地頭断合新出先方地頭
にて相預り多事取上り多事若地頭裁許不審事
断り地頭断之兼届以上務不及居着り可相伺事

享保二年極
一 加判人有之造成讓状在加判人無之者人自筆之形在透
り書面怪事任存於之讓状之通跡可付む格
別々脚透り吟味之目上り可付り

享保二年極
一 清料不百姓お入り其支配人より依状之り取上り多
事此品より支配人より通符又相滞り對談上
取上り可事

享保二年極
一 一 地頭寺社より百姓多り出入り一通地頭下達以上不
相滞り可取上り可吟味事

一 寺社より領主にお免り出入り一通地頭下達不相滞り取
上り可吟味事

無取上願再訴是助違願之事

享保五年抄

一諸願了出ルル一通吟味上雖成願ハルル雖立証了テ重

願出ルル各了付多書付相渡行又取ルル科了付事

但奉行所願出之取上候并科了付ル處ハ相訴

沙老中若年等中訴認取ルル奉行不吟出於又

逆吟味強難立願了再之科了付事

享保五年抄

一親子兄弟才了外親類了沙谷沖免願ハ再往願出ル

不及答ル事

口六年抄

一物了願了後筋違ハ了出ルル其筋了奉行不願出ル了付

上再往了ルル其筋了逆吟味難立願了之取上了ルル

其筋了奉行所了相應了各了付事

是了之例

但難立願奉行所了各取上了了候所起同設了右

願了者おのり寺院侍押込町人百姓了子願可

了付事

是了之例

一三奉行所了不訴出直評定不了訴認了取ル者其筋了

奉行不了取ル所了候其筋了奉行所了吟味上落着

了候一府相強了上了付事

一親類縁者了由了訴状差出ル節當人難願了候了

兩人相願了了了取上了了了事

評定不承相度之辨狀ハ老之事

寛保元年

一評定所前箱難立願許狀ハ老子預免預置宿任
ハ者免許之願再任ハハ宿長南ハ重而辨狀ハ
ハ之相答方ハ依尤為人ハ右之証文取之日致ハ在
構手預可差免ハ但寺院ハ本寺觸頭亦浪人ハ地主家
主ハ預免許之願ハ出ハ節是又承書ハ通ハ了證
文取ハ可差免事

追加

度之致第辨子預ハ成ハ者差免ハ以後又辨狀ハ者

町在下江戶拂

但宿預又ハ子預ハ付ハ出ハ預不相告共ハ同判

諸役人非分私曲有之旨裁許任置爲之事

享保三年

一株役人ハ如其所ハ支配非分私曲ハ有ハ者許ハ不

ハ役人支配人ハ一通ハ達行ハ不相由由願出ハ了先其方

相伺涉差因次方取斗立裁許ハ依ハ相付ハ付了

元文三年

一於奉行所諸役所裁許有之事海江奉を經年月

右裁許非分由斗立再吟味願出ハ取上ハ了家ハ宛在

訴訟方造成證文亦有ハ相子ハ證批無ハ先裁許必

定過失ハ相見ハ了伺ハ上証後取廻ハ了

但相子方不爲ハ了不叶依毛ハ了評機上其不支配人

或ハ此路ハ一通リ相存ニ下ル猥ニ相存石号下
元文五年極
一不預出ル奉所ノ許做ニ先裁許政可然做付
上可下付事

公事吟味終ニ完ニ仕事

享保三年極
一公事吟味ニ式日立合ニ差出即日不相海做テ廻リ奉行
完ニ日教不拍控吟味ニ借許張ニ上裁許一可下付事
但沙代官子代愈下可下

重干御役人評定下一座領地出入取斗ニ事

- 一 御老中
 - 一 諸司代
 - 一 大坂御城代
 - 一 若年寄
 - 一 御側衆
 - 一 評定所一座
- 元文四年極
右ノ分領知出入訴出而不及伺取斗裁許ニ趣相伺言ハ
但質地出入并借金出入ノ定法有ニ處有不及伺事

追加
重干沙役人ノ家表仕立ニ成ル節其主人差如何

事

一 淨老中

所司代

大坂山城代

若年寄

淨側元

寺社奉行

大目附

町奉行

水勘定奉行

水目付

大坂淨城番

駿府山城代

遠国奉行

右家来徒士足怪 中間亦致不届

公儀淨仕至成其

主人差扣不及侍以上又十輕干者至從堂惡事致

此仕至成其差扣可相伺

一 遠国役人十於其所家来致惡事此仕至成其若右通下

相心得事

但表向役人此大家来從堂惡事致此仕至成其甚

之松子次才差扣可相伺事

用水惡水元新田新堤川除亦出入事

享保四年元文五年

一 諸田村之用水惡水新田新堤或八川除亦他領廻合出入

訴出此御科之沙代官私領之地以家来呼出双方障

根致熟決之五領与了訴状相渡其上不相所從双方役

人尸者此其子細兼礼取上之致吟味事

論所見分地政事

元文五年

論所之夏国境郡境之合双方互合從因之御国轄因大

概相透さしよおろし不及檢使裁許之有之入組不_レ係
猥々檢使差遣_レる事

一 檢使不遣_レる難決_レ御_レ同境郡境ハ沙番衆代官村境ハ
由代官斗_レり_レる差遣但入組不_レ論所ハ郡境_ニ其意_ニ
由代官為_レ致見_レる有_レ裁許_レ事

享保七年極
一 田畑山村亦_レ入_レ得_レ圖書付_レ字_ニ雖_レ分_レ地_レ段_ニ不_レ仕_レる_レ不
相決_レる_レ不及_レ伺_レ家_ニ由_レ代_レ官_ニ代_レ差_レを_レ地_レ段_ニ仕_レる_レ

享保七年極
一 論所_ニ町_ニ歩_ニ及_レ別_ニ勿_レ論_レ證_レ批_レ引_レ諸_レ帳_ニ面_ニ證_レ文_ニ之_レ文_ニ言_ニ
之_レ内_ニ其_レ事_ニ之_レ欠_レ數_ニ亦_レ書_レ出_レて_レル_レ得_レ圖書_ニ之_レ極_ニ之_レ係_ニ右

享保三年極
得_レ圖書_ニ入_レ用_レ之_レ取_レ斗_レと_レ小_レ得_レ圖書_ニ仕_レて_レ差_レ出_レル_レ
一 得_レ圖書_ニ面_ニ斗_レり_レ不_レ相_レ方_レ係_レ其_レ務_ニ断_レ書_ニを_レ加_レて_レル_レ但_レ字_ニ數_ニ多_レ
ル_レ得_レ圖書_ニ之_レ番_ニ附_レ之_レ文字_ニ斗_レ記_レ別_レ紙_ニ同_レ書_ニ番_ニ附_レ合_レ致_レ
付_レて_レ差_レ出_レ事

元文五年寛文三年極
一 得_レ圖書_ニ面_ニ論_レ所_ニ分_レ不及_レ彩色_ニ色_ニ所_ニ之_レ附_レ訴_レ訟_ニ方_ニ相_レ斗_レ方_ニ
肩_ニ書_ニ仕_レ差_レ出_レ事

裁_レ許_レ可_レ取_レ用_レ證_レ據_レ書_ニ物_ニ之_レ事
一 御_レ朱_ニ印_ニ斗_レ不及_レ讓_レ状_ニ古_レ證_ニ文_ニ古_レ水_レ帳_ニ式_ニ地_レ頭_ニ出_レ置_レ書_ニ
付_レ亦_レ其_レ紙_ニ面_ニ疑_レぶ_レ係_レ於_レ之_レ證_レ批_レ取_レ用_レ可_レ私_レ書_ニ記_レ置_レ
之_レ或_レハ_レ寺_ニ社_ニ縁_ニ起_レ之_レ類_ニ猥_レ不_レ可_レ取_レ用_レ事

寺社方訴訟人取捌之事

享保二年極

一 寺社訴訟人可届処不斷りて願出流簡を裁り取上
P 房交強ラ相願ハ本寺觸頭相付本寺觸頭ニテ致
吟味ハP 筋ハ本寺觸頭吟味可付事

同

一本寺觸頭を相付取上又ハ本寺觸頭願出ハP 押置
ハ付不付止事願出ハ類ハ流簡を裁り取上テ致吟味可

同

一 寺社領ノ百姓地頭非分之儀をP 出ハ類ハ地頭寺院或
ハ神主亦吟出振子相付品取上テ致吟味事

一 寺院加リハ出入裁許付ハ節ハ觸頭又ハ本寺吟出ハ水
裁許状ハ真印ヲ取可付事

享保元年極

一 一宗法外拍リハ公莫訴訟ハ取上P 間浦モ本寺
觸頭ニ答付ハ及難儀ハ又ハ他宗俗人入交リ
ハ出入取上テ致吟味事

出入投願不取上品是扱日限之事

一 火附 盜賊 人殺 人白引 逆罪者 名主未私曲

非分 巧事 博奕三笠付取退無忌 隱賣女

元文七年極

石ノ外ハ公儀ハ取上テ願出ハ扱付事
一 公事扱願ハ節日数七日可限遠國廻リ合ハ出入テ往來
日数ヲ考其節日限相極可付事

誤證文押取間之事

元文筆極

一 相争得ん不致、押る誤謄文取了り買取れたる誤謄文差

出ルとも其謄文、不拘理非次第、裁許に任事

享保筆極

盗賊火附詮議改方之事

一 盗賊火附詮議、奉盗賊改火附改、不相改其子切可改

詮儀事

旧悪押仕置之事

追加 延享元年極

一 逆罪、その

寛保三年極

一 邪曲、人を殺すもの

同二年極

一 火附

一 日 改法黨人家に押込かもの

旧延享元年極

一 追剥、人を忍入盗人

延享元年極

一 都、公儀より法度背死罪以上の科、てな行その

但役多甘の私欲押領、その、煙、其、相祖、答、有、す

追加 寛保三年極

一 悪事、有る、永、存、付、る、もの

延享元年極

右、旧悪、其、仕置相伺可、此、科、一旦、悪事、以、し

其、其、後、相、止、由、申、す、む、か、い、沙、汰、七、拾、三、ハ、十二、月、以、上、

旧悪、も、不、及、答、ル、事

但、十二、月、内、不、吟、味、取、廻、り、十二、月、以、後、吟、味、減、ル、旧、悪

不、お、立、事

裁許並裏判不詰その由仕置之事

後前之例
一 裁許不詰その 中追放

日
一 裏判並差紙不詰その 所拂

追加
一 裁許相済り候内證之不用破者 中追放

関所を除山越より若荒関所を忍通り若由仕置

一 関所不難通類山越より其所 礫

但男に誘引山越より其女ハ奴

一 同業内より其の 於其所 礫

一 同忍通り其の 重追放

但女ハ奴

一 口留番所を女を連忍通り其の 中追放

但女に領主に可相後

隠銃炮有之村方咎之事

享保元年極
一 隠銃炮波不持り其の 遠嶋

江戸十里四方荒
所為場之日
右之外関八列
中追放

関八列之外
所拂

一 隠銃炮打り其の 右同断

一 隠銃炮不持り村方名主祖頭 江戸十里四方荒
以為場之日
重過科

一 同他所々系打り村方名主祖頭 右同断

右ノ外國ハ列
急度叱

江戸十里四方
是
過料

江戸十里四方
輕過料

右同所

- 一 隱銃炮法不持ハ其ノ五人組
- 一 隱銃炮ホ村方
- 一 同銃所持ハ村方

一 廻リ場之内銃炮三度以上打カ不存ハ
御為場
一ヶ年為之旨 鳥番
 但野廻リ居村隱銃炮法不持ハ其ノ於有ハ役多可取

享保六年

- 一 同訴人仕ハ其ノ

江戸十里四方
是

御度美
銀五枚

- 一 同訴人仕ハ其ノ

銀五枚

延前々之例

- 一 綱或ハ竊繩ニ鳥殺生ニハ其ノ

過料

- 一 鳥殺生ニハ其ノ村方居村

名主ニ料
組頭叱

- 一 隱鳥を賣買ニハ其ノ

双方
過料

但度々賣買ニハ其ノ同所

村方戸メ魚之事

元文五年

一 村方戸メ不付輕手候ハ叱リ又ハ是料夫々ハ定有之事
元文五年延享三年極

但江戸町續村方町奉行支配ノ町々ハ戸メをも可付
 然共過料ニハ海分ハ是料ニ付 村中ニ係侍候者ハ

戸メ各可下付事

村方出入付江戸宿雜用并村方割合事

^{享保三年秘}

一都下公事或下願之儀并江戸宿内雜用并一村系

廻り小儀之汰く持高割可下付其身一分を入ハ南人ヨリ

可差出を雜用者身上之親類割合ニ下付ハ然共邪成

不届之儀を願ハ之五人組者存疑見之不加其分

指至為相願ハ之又持ハ之右之類ハ五人組之割合ニ下付事

一公事合又下願亦之儀并吟味之江戸宿預成ハ雜用一

村之廻リハ儀并村方一割合ニ下付其身一分を南人ヨリ

之為おハ其者ハ仕置成ハ之身代切可償ハ

一都下村方之狼藉又ハ不届之儀之數百疋ハ付百捕おハ之

下路用系江戸逗留入用 公儀之之下之若又他不之

差口或ハ外之願おハ之奉行不系沙代及不捕を不

ハ不之付捨之儀不念ハ之村中割合ニ下付事

一公事^{寛保四年秘}地頭相切ハ役廻リ之外村入用公事出入入用之

之後之為之割事

一山村野方浦方或ハ塩濱亦魚之又之小高之家數多場不

之家抱家人之人別お下付事

但妻子ハ人別割不除之事

一山林野原を類入會地を割取し而して入作百姓一同可為
高割事

一祭礼入用勸化奉加あり候ハ合て為人次第事
一不割合極至お入をり候て為是と通る

寛保三年
一人別帳を不加他者差出候仕事

南人等
所押

名主
重子科

組頭
子科

追加
賄賂差出候仕事

享保三年
一公事諸預其外諸負事あり候賄賂差出候取持事

いこの

但賄賂請り候其品相違申候於てハ賄賂差出候
取持候候其の村役人ハ役取上平百姓ハ
是料申付事

御仕立候成候所の事

一磔
一死罪

一火罪
一遠嶋

一獄門
一重追放

追加
石沙仕立申付上ハ田畑家屋敷家材并下付申追
放田畑家屋敷輕追放ハ田畑斗及下付家材ハ中輕

大不及欠所吟味之内致病死吟味詰由仕置可付者
決至以上病死吟味伺一成筋之内仕置者八個
上欠所可付事

延享三年極
但下千人不及欠所此亦專利欲指ハ江戶

十里四方追放并所拂之田畑家交欠不可付

倉之俗於之不及欠所

延前之例
一 妻子之道具具外神社附之品之構事

一 由扶持人之家重追放以上欠所仕形右同所中追放

輕追放ハ家屋家斗欠所家財不及欠所

元文五年極
一 私領百姓 公儀之内仕置成田畑家財不及欠所 地領ハ

取上可付可付事

但田畑實地ハ入主ハ之證文吟味之上定法之實地証無相

透之實入之田畑拂代金之引を以實置之の元令可

相渡若又年貢滞有之右實入之地面拂代金を以先

年貢引取實取主ハ殘金之引を以元令之相渡ハ之令

為不足之ハ令主損失之事

一 支津仕置成欠所之需妻持衆令持衆之田畑屋敷之役

欠所事

享保九年極
一 沙仕置成ハ之の又ハ欠居者欠所之長當人貸至令子實掛

令子之形帳面亦有之ハ借主之不及上初之事

但借主右金子之儀付不付欲し有るは取立ての法
上納事

一町在共家公家實地に入るとその中仕置成右家尾家欠
下之儀金子法に不付頼本に於て詮文吟味の上於て相
違ふ是又實地同奉可付事

地頭對し強訴其上後徒黨逃散し百姓仕置
事

享保元年
一頭取 死罪

一名主 重追放

一組頭 田畑
所拂

一惣百姓 村
忌料

但地頭付非分有る者其品應し一等と二等と輕く
て相付未進をくおわくハ重小不及事

一村ハ百姓徒黨と強動強訴或ハ逃散し者有る所名主
又ハ組頭亦差押、不為加徒黨村方於有るハ名主、了組
頭、身才一、差働取澳ハその御褒美限云下し其身一生
法帶刀名字永くても名乗事

但品輕ハ 御褒美限事

身体切付方事

延前之例

一 田畑を家藏家財

取上

寛保三年の年極

但他所の家藏有る分取上を金之立合吟味の上
令高不足、ルリ、追々身上次第に相進有下付令言々
餘分有るは滞令、廻り、為相渡り下付小作滞
身体限田畑を家令主の渡り上年、作徳、以
滞令相濟、於て、地不元地主、為相返り事
借リルリ、
家財取上

享保五年極
一 店

但地借る家作自多、仕ル、家財家作取上事

延料 下付方之事

一 延料 下付方之事
延料 下付方之事

重く、延 延料 下付方之事

但至、輕者、延料 下付方之事

田畑永代賣買在限地、下付方之事

延前之例
一 田畑永代賣買

南人 延料

加判、名之 役取上

澄人 叱り

永代賣買田畑 取上

永代賣買

元文二年延料
一 同 買

延前之例
一 高請、開発新田畑、其外浪人侍、所持、田畑

負事年延事元年地
一 質取れその作取り下
質置主年真諸役勤れ

一年季明
一 隠地

質化小作取捌之事

元文五年地
一年季明十ヶ年三ヶ年質化

但流地之文言云々證文ヶ年季明十ヶ年角許出

ハハハ濟方ケ付事

元文二年地
一年季限云々合字有合次才

可諸戻證文
一 十ヶ年以上年季質化

取上云々

質置主
質取れその
加判之名主
證人
正科
地面取上正科
役取取上
叱り

中追放

流地

年季明 諸戻ハ振
ケ付ル

質入ヶ年ヶ年
正科ヶ流地

寛保三年地
一 質地名所飛位及別云々
或ハ名主加印云々未博證文

但右金主地主兼届相對之土地主之定水帳之相改旨

名主ハ可下流ハ尤名主質化相名主云々村方ハ組頭加

印於有ハ定法ハ通濟方ケ付

寛保元年地
一年季明不請戻ルハ云々
流地ハ由リ證文

但年季明不請戻ルハ永支配又ケ子孫云々云々持旨

且又此證文云々云々云々返田杯之文言流地

證文准ケ付事

送本之例
一 質化元令海方ケ付ル上
返令滞ル

地面金主ハ渡流地

年季明ハ差別云々取上
名主正科ハ名主質
入ケ年不及證文於不流
加印ハ名主不及然

年季明ハ期月云々
二月正訴云々流地

但直小作滞りて為弄指事

口 質比證文之文言直

口 小作證文不碍り

一 又質元地主加判
有證文

寛保元年極

但又質之在坊令借請り其方、又質置其の海方

下付事

寛保元年極

一 伊予印地寺社領元方
讓依質入川寺社

仁后里
追放

但讓請質、取らるの地面為相違り

重之料可下付事

寛保元年極

一 小作滞

追加寛保元年極

但作徳之飯米令在、令主小作人極、通海方下付事

質比日限通下付其上
去海方身許限下付

口 一 小作證文之別小作地
本證文定法之趣

尾末之例

但直小作之證文每、分、書入、准本證文也

質比之定法之裁許不付事

尾末之例

一 小作證文之質比證文
小作之書加有

質比令小作令在
下付事

口 一 家古小作滞請状、通於各相違

寛保元年極

一 質比之年貢斗令主、出
被役下地主相勤ハ證文

年季之月、定法、
証文之仕置
質置主、此、質取主、科
加判名主、之科

但年季明ハ、地面可為請戻年季明之月、定

法之通流地了付与松有本文之通答可了付事

延享元年極
一 質入之地面と申合直小作之質地之為
不残年直後改可地主相初ハ謄文

右同新

但右同取

延享元年
一 廿十年以上之名田小作

永小作了付

實保四年
一 質比元令年季之日改内後年季明

延享元年
一 質比元令年季之日改内後年季明
残令有之有於及カ入

内融之令字ハ地之主
相流地
小作滞年改方了相返
流地

但日限之通不相融ハ之地面取上之相渡

一 質比元令系直小作滞日限改方了付ハ為ハ小作改

令言、之構元令日限之通了付事

質比滞米令日限定

一 五兩以下 五石以下 三十日限

一 五兩以上 拾石以上 六十日限

一 拾石以上 五拾石以上 百日限

一 五拾石以上 百石以上 二百五十日限

一 百石以上 百石以上 閏月ハ 十月限

一 貳百石 貳百石 十月限

石日限准改方了付相融ハ之地面取上之相渡可

了付尤主人之身上之取斗了付事

借金銀取捌之事

- 一 借金
- 一 祠堂金
- 一 官令
- 一 書入金
- 一 立替令
- 一 先納令
- 一 職人子間貸令
- 一 年附令
- 一 持系令
- 一 賣惣令
- 一 仕入令
- 一 諸道具預證文令子借小類
- 一 諸物賣後小證文令子借小類
- 一 御家人又ハ巾用違町人ハ拜領及家代店賃之書入令子借小類

右之延享元子年以來之滞ハ毎月四日廿一日呼書三十日
 限融方可付右日限之滞少ク不相融ハ一月為度充

切金為免出其上滞有之融方不埒ハ身所限付付事
 但呼出ハ所融不系ハ又ハ融方付付ハ不埒之單
 有之ハ武家方ハ沙起中ハ寺社在町ハ急度答
 可付付且又不埒之貸方數逐吟味其品ハ金主之者
 之相答事

- 一 地代金
- 三十日限融方付付
- 一 店賃金
- 石同断

石ニテ条日限不相融ハ切金、為差出之上融方不埒
 ハ身所限可付付

一 連判之證文有之諸借負
 徳用之割合請取定
 仲之問事付無取上

一 芝居木戸銭

但證文體有^レハハ仲間事^ハ自^ラ一^ニ向取上^ル下^ル交^ス事

一 日寄附上帳記^ハ借金印形無^ク方

魚取上

一 宛所無^ク證文

右同断

一 證文未^キ利^ハ定^ム書^キ取^ル有^ル身^子印^形を^シ利^ハ

右同断

一 家質^ハ金^ハ質^物令^テ共^ニ謀^ル借^ル令^テ宛^所不^ト透^ル證^文を^シ於^テ折^ルハ

右同断

但證文讓^ル請^ル由^ル由^ルハ^ハ證^拠於^テ之^レ取^上下^ル交^ス事

寬^延年^極家^質謀^借金^利足

一 割^キ上^ル分^ハ一^割早^ク可^ト直^ス

一 百姓^ノ相^手取^借金^出入^比頭^借相^手外^ハ比^頭裏^判并^後

人^真印^於之^レハ^ハ比^頭借^ハ不^取立^ス事

借金銀取^捌定^日之^事

一 毎月四日 廿一日

右^延年^極毎^月為^度借^金限^公事^折松^斗兼^之裁^許下^付事

借金銀分^散下^付方^之事

一 金銀借^方之^者身^体分^散之^者貸^方之^日少^ク不^得心^之者

有^ル由^テ預^出ル^レ分^散請^ル松^下若^不得^ルハ^ハ得^心之^者并

分^散割^合乃^相渡^テ下^付借^方之^者身^上持^次才^割合^借

取^ル之^者不^請取^リ之^者一^同追^テ取^掛リ^カ取^テ下^付候^事

家^質五^取床^質結^床書^入證^文取^捌之^事

延^享年^極一^家質^金

何^レ年^以來^之金^全之^事一^日限^候下^付

享保年抄

但日限之上滞りかゝる家質ておる後日限之日宿
賃本海子て付かむ年季の内ニ成宿賃滞り三月迄
祈出かゝる取上りる事

家質金滞り日限定

- 一 金三十兩以下 四十日限
- 一 金三十兩以上 六十日限
- 一 金五十兩以上 八十日限
- 一 金百兩 百五十日限

但百兩有餘り見合日限可付付

享保年抄

十二月限

石日限之内宿賃と後子て付付

寛保年抄

百日押込

享保年抄

家質准一合子、夜日限海子て付

寛保年抄

借主、夜院、證人、寺院、通塞俗人、

造成質物と借令張

追加 一 為替令

家質准一合子、夜日限海子て付、家質令同然合子、夜日限海子て付

但日限之上滞おるハ家質て為相伝事

二重質二重書入二重賣ハ仕置事

寛保二年格

一田畑屋敷二重改質入ハ之の

寛保二年格

但二重書入ハ同断田畑屋敷建家亦初令主ハ為左

質入主 中追放
加判人 所拂

後令主ハ家財取上テ相伝ハ加判名主列合礼令取

ハ中追放後令主ハ存質比書入ホ證文取於ハ

江戸下里四方追放

寛保四年格

一諸賣物代令請取其品不相渡二重賣ハ又取次可

也子質ハ賣拂令根根取ハ之の

死罪

令子指お上雜物
代令後指お位置

入墨敲

令子指お下雜物ハ
代令積指お位

但入牢中付代金又賣物ハ成ハ相渡ハ古ハ拾為

以上ハ江戸拂以下ハ所拂

右買取ハ之の若不念ハ只於有ハ之系取上事

享保二年格

一廻船物出賣出買ハ之者

買主賣主ハ

重干是科

廻船物出賣子船物改押領ハ之の所仕置事

但船物代金取上船物ハ問屋ハ相渡テ事

一打船或破船ハ仍船物を改押ハ之の

船頭 獄門
上乗 同罪
水主 入墨ハ上重追放

享保五年
一 讓受所居町内弘^ソ等町名前不改類及出入^ル

屋浦取上

奉公人請人以仕^シ事

享保四年
一 奉公人給令滞

十日限請人^ハ汝^ニ付

延保三年但日限^ニ而^テ子令^モ及^ル十日^ノ日延^キ上^ニ滞

ル^レ身體限^リ付^ル尤^モ人^ノ請^ル人^ノ相^違ル^レ

兩人^ト可^ク付^ル事

享保三年
一 武士方奉公人主人^ト取^ル事

右同断

寛保三年
但右同断

享保四年一 給令出入主人^ノ請^ル人^ノ家^ノ相^届預^テ證^文取^置ル^ル以後^ハ借^人於^テ欠^ル落^ル

家^ノ給^令汝^ニ付^ル事^ハ可^ク付^ル

但右立替令請人^ノ店^ノ借^ル家^ノ之^ノ掛^ル付^ル事

一 奉公人病^ニ付^テ宿^ル下^ニ汝^ニ使^シ氣^ハ一^ト大

江戸^ノ拵^{給^令不在^ル借^人之^ノ同^罪奉^公人}

但給令相^違ル^レ請^ル人^ノ色^ノ料^モ公^人子^ノ蹟

延保三年一 取^テ近^テ引^テ肩^ハ借^人引^テ返^シ請^人不^レ所^有證^文取^置ル^ル上^ニ奉^公人^ノ欠^ル落^ル事^ハ可^ク付^ル

近^テ引^テ肩^ハ令^レ借^人引^テ返^シ付^ル事

但引^テ請^ル人^ノ院^ノ文^ヲ於^テ奉^公人^ノ欠^ル落^ル事^ハ可^ク付^ル

享保四年
一 欠^ル落^ル奉^公人

借^人引^テ返^シ付^ル事^ハ可^ク付^ル事^ハ可^ク付^ル事^ハ可^ク付^ル事

但取^テ近^テ引^テ肩^ハ六^ノ切^日延^キ事^ハ可^ク付^ル

享保四年
一 取^テ近^テ引^テ肩^ハ於^テ賣^ル拂^ル

買^主引^テ返^シ付^ル事

但金子杯を捨り事今明に於て了る事

寛保元年極

一取近之海に於奉公人半隠し請人人主 追放 江戸十里方

口三年極

一奉公人給合請人立替合相海に以後

下請人掛りか所

二十日限海方下付

一欠落奉公人を請人見か南宿下預主

立替り給合南宿下
二十日限海方下付

但奉公人請人方引取置り上段文居り請人方

所左内之雜用は南宿下海方下付先達下

請人立替掛りかありて南宿下之料可下付ル尤

造成禮文取置り置り下請り者下付付ル

欠落者引込に有請人相預りて引込下事

享保二年極

一武士方町方欠落一通り者尋か於召捕ハ 請人立替り給合南宿下主人

但改欠落三日之日他不之悪事しりり主人方引

取欠置りて立下る事

享保三年極

一人宿之外素人宿に於ハ

口三年極

一奉公人宿人宿法に出入り家

寛保三年極 一交相該商人宿立預りて

自身、名を替奉公人に請、立下る

親類等同様に好身ハ
十人迄ハ之を改改判
商人門前押下付退下住不
可預家之預り身身体限
追放 江戸十里方

但奉公人と列合判貸し分、給金之内を配分取為改

欠落りて死罪

一人之仕業とある事子

一 変死と改子存分りとの

所拂

但人之仕業と不相見改変死を不折お分ハ叱り

一 穿子改変居り改変人との不存宿と
雜物質置主、或世話改を配分ハ不存との

追放 江戸十里方

寛保元年抄

一 取近之雜物を預に改死す又ハ礼令ホ
口 取近人ト隠シテ借人ト主
一 奉公人と訓合欠落為改死借人

死罪

重敲

但二度以上ハハ、請人死罪

一 寄子之内欠落及七度不尋カ請人

江戸拂

追加 匠承之例

一 組合人宿子之月を自々移シ立置ル事ハ人改死為至
人ナリ断有之存リ不ハ、結合海方付ハ其人宿子於
改死為至

一 組合人宿子之好身の者付人ノ判形ハ有合ノ判ヲ押自
分傳シ立置ル事ハ人改死為至主人方ハ不ハ、又ハ

借シ立置ル事ハ改死ハ、改死ハ、
但給合ハ改死ハ、改死ハ、
但給合ハ改死ハ、改死ハ、

享保五年寛保元年抄

一 子元有之品を凡ク近ハ、
之為奉公人ハ仕立之事

死罪

入墨敲

但先入牢付取近之品於償ハ拾取以上以下ハ主人頼
之通即令付付江戸不尋カ改死ハ、

一 使為持者不取取近ハ、

死罪

入墨敲

追加 匠承之例
但入牢付付取近之品於償ハ拾取以上以下ハ主人頼

通助命付江戸、不承在り松下伊事

医承_引

一巧_引以_引系_引之_引輕_引汝_引取_引迹_引之_引の

敬

一給_引令_引請_引礼_引主人_引方_引不_引引_引越_引之_引の

敬

一_引度_引汝_引文_引居_引れ_引之_引の

重敬

一主人_引令_引子_引持_引出_引博_引奕_引打_引れ_引之_引の

重敬

享保二年_極

一引_引員_引之_引一_引向_引命_引全_引終_引無_引之_引ハ

令_引

五十_引段
百_引段

享保元年_極

但_引前_引人_引并_引親_引類_引之_引身_引上_引憑_引一_引引_引員_引令_引之_引三_引寸_引或_引八_引寸_引

一又_引十_引寸_引一_引お_引海_引に_引尚_引人_引在_引り_引上_引返_引之_引身_引上_引持_引次_引才_引幾_引交

之_引主人_引方_引不_引相_引忍_引り_引ル_引松_引可_引付_引事

医承_引之_引欠_引落_引者_引復_引付_引伊_引事_引之_引事

一_引禮_引合_引人_引之_引文_引居_引者_引回_引之_引ハ_引之_引の

之_引科

一_引欠_引落_引者_引欠_引不_引之_引ハ_引家_引内_引家_引を_引隠_引之_引ハ

追_引享_引保_引四_引年_引極_引
一_引夫_引汝_引家_引を_引行_引務_引不_引承_引之_引者_引之_引妻_引
引_引ト_引縁_引付_引之_引多_引段_引親_引也_引

名_引之_引段_引必_引承_引上_引之_引科_引之_引文_引
家_引之_引重_引之_引科_引
五_引人_引組_引之_引科_引
家_引之_引引_引ト_引ハ_引月_引十_引寸_引
之_引ハ_引引_引ト_引縁_引付_引之_引付_引之_引ハ

指_引子_引之_引儀_引付_引伊_引事_引之_引事

一_引令_引子_引を_引付_引指_引子_引を_引貫_引其_引子_引を_引捨_引れ_引之_引の

引_引ト_引之_引獄_引門

但_引切_引殺_引メ_引殺_引れ_引ハ_引お_引り_引ハ_引引_引ト_引引_引ト_引之_引上_引碓

一_引捨_引子_引有_引之_引ハ_引内_引墜_引之_引隣_引町_引也_引又_引ハ_引捨_引れ_引之_引於_引影_引ハ

尚_引人_引不_引押_引家_引主_引之_引科_引
五_引人_引組_引之_引科_引名_引主_引江_引戸_引拂

但_引吟_引味_引之_引上_引名_引主_引五_引人_引組_引家_引主_引不_引存_引儀_引毎_引終_引之_引以_引之_引構

養娘遊女おら者事

享保七年延享三年抄

一 輕者養娘遊女おら者事

元取上 実方新吉

但昇賤者下養子まわりの実方新其心切有
るの、此子養文有るを取上然大養娘格別難後
及此事を養父取斗わりの遠吟味ハ実子と親
仕方法外は似有るわりの吟味と上相趣は仕至る付
事

隠賣女所仕至る事

享保七年延享三年抄

一 踊子を抱至る為隠賣女おら者事

一 隠賣女踊子ハ

一 清人主人

一 家主

但家主建至る家藏有るもの、五ヶ年之月店賃為相納

可なり

享保五年抄

色料

一 名主

重子料

一 地主

但外、所在ハ右同取斗又ハ賣女置ハハ成度存

身上取上之料は上百日
身取上之料は上百日
身取上之料は上百日

五ヶ年之月店賃取上地
代店賃為相初五ヶ年之月
元地之通下下下

口口
同根下付明地十付百五カ

一件仕立

口口
一 小技拵人又小用達町人拜領を為

右同

近享元年格
一 寺社門前町家

右同

享保十四年格
但寺院神之八寺社奉行ニ叱責自分下流遠慮ハ

根下付カ

一 同地借町家ニ多

石同

享保元年格
但寺院神主ホ咎右同

一 商物を以て世世流り其の妻
同心せざるに賣女おれその

死罪

但飢渴者夫妻婦下合賣女為流り盗ホニ惡事

之ハ礼明不及ル事

追加
一 踊子呼寄賣女為流り料理兼座ホ

所拂

口口
一 家主

是科

口口
一 地主

重是科

但地主其不不致在化致在ハ叱リ

口口
一 名主

是構

口口
一 五人組

男女
是構

但女ハ誘引おれ其の方成不不致在ハ叱リ

尸付カ

密通ハ仕立ニ事

一 密通引ハ其の

死罪

一 密通引ハ男

死罪

一 密通引ハ男女ハ其殺ハ

死罪

一 密通引ハ其妻存命ハ其妻

死罪

但君密通近去ハ其妻ハ夫ハ引ハ才下

一 夫有引ハ女ハ密通引ハ子引引ハ其の

中追放

一 夫有引ハ女ハ密通引ハ子引引ハ其の

中追放

一 夫有引ハ女ハ密通引ハ子引引ハ其の

中追放

但実ハ夫と殺ハ其勸ハ又ハ其子引ハ男獄門

一 主人ハ妻密通引ハ子引引ハ其の

死罪

一 夫有引ハ女得心無ハ押ハ不事引ハ其の

死罪

但大勢ハ不事引ハ其頭取獄門同類重ハ追放

一 密通引ハ其妻存命ハ其妻

死罪

一 養母養娘引ハ密通引ハ其の

獄門男女

一 姉妹伯母引ハ密通引ハ其の

遠去非人子下男女

一 離別引ハ不遺後妻引ハ其の

所拂

一 離別引ハ不遺後妻引ハ其の

所拂

但利欲ハ能ハ以ハ其財取上江戸拂

一 離別引ハ不取他引ハ其の

親元相帰ハ利

一 離別引ハ不取他引ハ其の

親元相帰ハ利

但右ハ取持放引ハ其の所拂

一 離別状無^い女他^に縁付^は親元

忌科

但呼取^れ男同封

寛保元年極

一 主人^の娘^と密通^し〜^り〜^の

中追放

但娘ハ子腹^を掛^け親元^に相渡

一 主人^の娘^と密通^し〜^り〜^の子引渡^り〜^の

取拂

追加三年極

一 幼女^と不^義〜^し〜^の怪我^を致^し〜^の

遠嶋

追加三年極

一 女^が得心^を〜^し〜^の押^し不^義〜^し〜^の

重追放

追加三年極

一 夫^と不^義〜^し〜^の密通^を誘^ひ出^し〜^の

主人^に引渡

追加三年極

一 下女^と下男^と密通

主人^に引渡

追加三年極

一 夫^と有^り女^と不^義〜^し〜^の家来^と又^に町人^と下女^と密通^を忌^め入^る者

男ハ江戸拂

追加三年極

一 夫^と有^り女^と不^義〜^し〜^の密通^を不^義〜^し〜^の取替^り〜^の

取拂

元文三年極

一 縁強^極〜^の女^と不^義〜^し〜^の者^と事

中追放 男女

寛保三年極

一 縁強^極〜^の女^と不^義〜^し〜^の娘^に切殺^し〜^の親^を搦^め見届^げ終^る〜^の

輕追放

享保七年極

一 不^義〜^の相討^死〜^し〜^の

死骸^を取捨^り吊^り下^す

但女^の髪^を剃^り親元^に渡

男女^が合^つ相果^は者^と事

享保七年極

一 不^義〜^の相討^死〜^し〜^の

但一方^が存^在〜^し〜^の下^に子^を人

死骸^を取捨^り吊^り下^す

享保七年

一 双方存命なり

一 主人と下女相對死し、損主人存命なり、非人子下

女犯し僧に仕置し事

元文四年
一 寺持し僧

享保三年
一 所化僧に類

尾形
一 密夫と僧

三島孤沙仕置し事
不受不施

尾形
一 三島孤類し法を
知れしもの

但勸れしもの俗人から傳子して改宗方なり於てハ

不拂妻ハ構ふ

一 同傳法を受其止勸れしもの宿ししものを傳

但可改改宗方なりにおゐるハ重追放

追
一 傳法を受ハ丹勸れしものハ住不改世話ハ看同

但て改改宗方なりおゐるハ田畑取上所拂

一 同勸れしものを村方差置ル名主祖ハ
後茅取上傳法を受
飯依不改

但傳法を受て改改宗方なりハ名主輕追放祖以

田畑取上所拂

一 同勸れしものを改住居大勢村方差置
歸依ししものを改住居ハおゐるハ

名主 重三科
祖以 輕三科

但右同

一 同傳法を受れしもの

改宗自今右宗方持
百方多於改證文ハ之攝

三日晒

非人子下

遠鳴

晒し上本寺觸以、互
寺法に通て改

獄門 寺指所化傳し
を免別

遠鳴 改宗方
なりしもの

但改宗法に於ては、おのづから遠嶺

寛保三年格 新規に神事佛事といふものの

新規に神事佛事并奇怪異況に仕立し事

出家社人の祈禱
俗社の其品重なる過客に
之科

一 奇怪異況の解人集法に於ては

人集といふ名 江戸村
衆記といふ解法に
口世法といふもの祈禱

近享三年格

但町方に在る大に集し、小宿に泉を重なる科組法五
人組之科三十日以上捨置不訴お小づ、町方に在るといふ

名主役等取上

延承三年例

一 変死の者と申證し、葬す小寺院

変死の者と申證し、葬す小寺院に仕立し事

過客 五十日

三笠附博打取退を以て仕立し事

享保十一年格

一 三笠附点者同金元并宿

遠嶺

一 博打同取元宿

右同所

享保元年格

一 取退無尽頭取元宿

非人子下

寛保元年格

一 三笠附句拾

右同所

一 取退無尽蘭振七八やま

江戸拂家財取上

享保十一年格

一 三笠付といふもの

家財家蔵取上は、
科家蔵を以て有るは、
三笠付といふもの

一博奕打ハシメ

右門所

一取退無尽シヨクハシメ

右門所

一武士居交シテ使博奕決ハシメ

遠嶋

一悪賢扱ハシメ

重敲 入墨トシ

一子目博奕打ハシメ

遠嶋

一三笠付点者全元并宿之家ニ

百日子預 身共ニ在リ
是科トシ

一博奕宿并筒取シヨクハシメ

右門所

一取退無尽宿并頭取之家主

右門所

一同地主

足取上

享保十二年寛保元年
但五ヶ年ニ元地主返シテテハシメテハ

三ヶ年ニテ下

附其日稼シ者高先ニテ高分博奕筒取シヨクハシメ

地ニ并取シ者ハ不及答

是科身上ニ在リ

一博奕打宿并隣在五人組

右門所

一取退無尽シヨクハシメ

右門所

但在方十組頭五人組ハ是科

一同名ニ

是科五尋文 四方在リ

一同町内

是科二尋文 家ニ
是科 向側小間在リ

但在方ハ村方ニ在リ是科

享保八年

一 賭に空引よかろし打れその

三十日手談

享保三年

但云振文以上は賤降ルハ情変同然仕立

享保三年

一同宿

是料三ツ文

追加 寛保三年

但右同

享保十年

一 三笠付点者同金元宿

寛保元年

一 情変方筒取宿

一 取退魚尽頭取宿

但句拾札賣本と訴か其筋右に者取を捕ルル令

云又ハ三箇山儀美てルル事

追加 延保三年

一 仲百一者合カニ為ル情変を律

但情変と律ハ世話ハ不流ルル合カ令貫ルルの中追放

口

一 三笠附情変方取退を尽之後町内名云人組亦祈おルル尚

人系家ニハ仕立付比ニハ比面取上急度叱リ宿

方隣五人組名之一町内者不及咎

但左方右同

口 享保十年

一 都三三笠附情変取退を尽後仕立一件方遠嶋ト其年

之沙赦有之而所免之御可相伺事

但所拂以上は沙仕立者情変一通ルル右同然

之相伺事

口 享保三年

一 廻リ筒ニ情変打ル事

是料

但三度以上只了筒ツツの中追放

盗人 涉仕シ事

一 郁ツ盗物ツ系ハ盗ル之ノ相返セテル令子ヲ捨ルコト
之ノ損失ツ盗物ツ不戻ルハ之ノ差別列レテ通ルハ仕至可ク付

一 人ヲ殺シ盗ル之ノ罪ノ重シクス

一 盗入入ル物ヲ人ノ疾付ルノ罪ノ重シクス

一 子ニ有リ品ヲ与シ風盜ルノ罪ノ重シクス

一 惡意者ト見存者ト盗物

一 惡意者ト見存者ト又ハ六七日

一 家藏入ル盗人之ノ罪ノ重シクス

但配分不戻ルノ故ニ上所拂

一 所林之竹木ノ合盜之ノ罪ノ重シクス

一 輕キ盜ノ罪ノ重シクス

一 且敵成ル上輕盜ノ罪ノ重シクス

一 途中之小盜ノ罪ノ重シクス

一 櫓ノ為欄又ハ武士屋裏之洩物ヲ取ル者

一 陽屋之糸リ衣類ヲ取ル者

一 輕キ盜人之者ノ罪ノ重シクス

獄門

獄門 盜物ヲ捨テルノ罪ノ重シクス

死罪 令子捨テルノ罪ノ重シクス

入墨 令子捨テルノ罪ノ重シクス

重追放

輕追放

頭取重追放

頭取准ル中追放

同類ヲ科

入墨

敵

重敵

敵

所拂

一 盗人とな存世話し〜死すハ不取その
一 盗物とな存預りしその
敲

一 陰物買
入墨之上敲

但年来改事 拍りしそのハ死罪

一 陰物とな存又買し〜しその
入墨之上敲

一 陰物とな存し〜し其取れ置買し置きし
是科

但武家之家来り〜江戸押

一 片輪者を殺して不持し不盗取しその
獄門 引し〜

但忍入〜し其盗て改〜存人〜疾付し〜死罪

一 盗入〜し其盗て改〜存人〜疾付し〜死罪
右口

一 盗可改〜後意し〜人家ト押止しその
獄門 頭五
死罪 口

一 家内、忍入或ハ土器杯破りし類
死罪 全言雑物
多少〜し

但昼夜、不限戸明有〜不又〜家内、人無〜故〜元

有〜軽不を盗取し姦入墨之上重敲

一 盗人子引し〜しその
死罪

一 片輪者不持し不を盗取しその
獄門

一 追お〜し改しその
死罪

一 家土蔵忍入旧悪〜五度以上〜を殺改盜者
死罪 物取〜し
引し〜上

一 盗人とな捕雑物を取〜門證〜近〜し其
叱り 尚人名主

但死罪て不盗人とな證〜近〜し其
尚人名主 輕是科

一 盗人をして捕吟味の上他に盗ハ雜物令子取法不持於てハ
遠國ハ其子所行ハ代官或ハ領主下ハ遠方盗ハ商人
不吟味品ハ返さ事

但少分ノ系トテ商人請取ハ其後遠國ニ雜物ル
其子ハ法取方ルルニモ分テ法ハ若又ハ雜物ル上
至土地肥數ハ田籍ニ有テ有テ者 彼者名代ニ請取
亦方相預ルル預ニ通可付事

寛保三年
一 盗物トル存下至買テル也

所掛

盗物質取又買取ル其仕至事

享保二年 元文三年
一 盗物トル存下至買テル也

不存預ハ其子ハ證文元令為價盗物ト取返一ニ盗ル者ハ
相返可付事

但證人取ル仕至成令子取テ其子ハ其子ハ質取可
為法損令ル也證人取テ或ハ不念ニ質取方ル質取
為法損令テ上答可付事

一 盗物トル存下物ヲ買取ル其色品ハ返テ盗ル者ハ
相返代令買主不念ル者ニ為法損令ル證人取ル買取
ル證人代令買主方ハ為法損可付事

但ハ盗ル色品有テ相返代令盗人取不持ル取上ニ
盗ル者一取返可付ル盗物買主方取返上ル上代

公儀に取上可下事

一 盗物より存買取賣拂りたりて賣先取らば礼代金を以買戻させし盗りその一為お返盗人より初発買取らば者も損合可下付事

但賣先取知らば初発買取らば者も盗り者代金にて為償て下付事

寛保二年抄

江戸拂家財取上

一 筋失物所觸り居隠るるもの
一 組合に定有る商物組合不入高賣致し是は是科商物取上

一 一人兩利或ハ他人之に貨物を取らば是科其品取上
但所觸るる於折出ハ其品取上不及答

元文三年抄

悪童者訴人之事

一 悪事有る者を不捕差出れば又ハ訴出の時右訴出らば者も悪事有る由悪童者方より下掛り大根相礼有らば若本人より重悪事と證據提へ下あめりハ双方強致す致事
但惣ニ罪科を名を折らばあめりハ同類よりとふれり
科を免ら事ハ条其趣を以可作畧事

寛保七年延享元年抄

倒死并捨物より負病人ありて不折不者下仕至り事

一 倒死并捨物ありてを押取不折不あめり

店借地借家主
五人經
名主
三貫文
五貫文

但地主家之名主五人經不存、右ありハ云攝在り、同以

延享元年
一 妻死系 子腹ハ夫と隠重不辨、右ハ病人ホ
降町、送るを、ニカ、右ありハ

但 右口以

右口以

拾物取付之事

享保六年

一 拾い物之傍祈おれり、三日と、主出れり、金子ハ為主
と拾いお者と、事合元為取可、凡物之懸れり、不残主ハ

元文三年

相込拾いお者、為れ、お者、礼お、事
一 爲れ、お者、主、お、お、六月、見合、弥之、爲れ、拾いお、

不残、爲、取、可、事

尾木

拾物之、不新、傍、祈、爲、事

是科

享保二年

一 人を白引お、事

死罪

謀書謀判、ハ、名、中、仕、爲、事

重追放

享保二年

一 謀書又ハ謀判、ハ、事

引、事、獄門

享保二年

一 謀書、ハ、お、お、任、セ、強、キ、ハ、事

重追放

享保二年

一 送眼、志、火、と、付、張、札、又、ハ、捨、文、抄、ハ、死罪

火札張札捨文、ハ、事、ハ、仕、爲、事

口
一 透恨を人の悪事お傷し物を愈
張れ又ハ搭文のハハハ

中追放 死罪より及福
等を免かす

巧事かゝる事重キ福の事流ハ志ハ仕立事

一 享保八年延享元年極 巧事ハ人ヲ誘引テ合ハルもの
死罪 賄合全キ事

但苟さるかゝるハハ元有る品を盗ルものハ仕立右同

一 享保三年極 巧成後尸御座今字おかゝるハ
獄門 令字難お
不依多少

但不得物取ハハ厚く物をかゝる取或ハ巧く不重キ

死罪

一 享保十七年極 巧を人ヲ擲シ一日殺す
獄門人 獄ハリ
死罪 不得物取ハハ厚ハリ

一 享保元年極 但同類々中追放

一 享保三年延享二年極 但又物ヲ之映付ハリ死罪
中追放

一 享保三年極 重キ 沙後人ノ家来ハ仍りかゝる流ハもの 死罪

一 延享元年極 預不請系を叶ハ侍テ成シ金不を 所拂 家材取上

一 建掛札ハ流ハもの 但尚人居町居村ハあり今不を建流掛札ハありハ

名を科云貫文家之五人組ニ科三貫文を他不

今不を建掛札ハあり居不名を五人組具事不

ハありハ云構

一 延享元年極 一家之主五人組を振御流ハもの 敵

一 享保三年極 但似セ家之五人組成ル者同罪

一 賣人買人を振似セ物高ハもの

一 入署トト 中追放

中御の...の仕置事

延享元年抄

一主人親重悪事有由仍下掛祈人が於てハ

磔

延享元年抄

一主人親之悪事許され時之制

公儀に掛り重品遠程若祈人所下仍於てハ本人
之仕置相商り一等輕之相伺祈人を本人ハ終又輕仕
置て有付事

但右之外私事許され不及有付事

一主人親非道之品有之ハ雖依之由下之省免之事願出

延享元年抄

一ハハ名之云ハ親類之者呼ば置て斗ハ下付事

寛保元年抄

一人を殺ハる下掛之ハ之の

石目郎

但係巧事有之ハ遠嶋猶重キハ死罪

毒茶種賣ハ仕置之事

寛保二年抄

一毒茶賣ハ之の

獄門引上

延享元年抄

一似茶種賣ハ之の

死罪引上

似金銀拵ハ者仕置之事

磔引上

一似金銀拵ハ之の

似秤似秤似朱墨拵ハ者仕置之事

獄門引上

寛保二年抄

一似秤拵ハ之の

但掛目遠於之々中追放

一似七柝振小之

獄門引号

但入目遠於之々中追放

一似七朱墨振小之

所拂家坊以上

出火付水谷之事

一平日出火之事

享保六年抄 小間指百より以上焼失ル

押込 新焼之多火より
三十日二十日十日

但小間指百より以下焼失ル不及答卷寺社より火事

数焼有るル其寺社十日遠意

一即成之日相引還所を同系小間指百成還所之日

并沙遠為中小間指間以上焼失且平日三四より以上数焼

第

享保三年抄 火元

五十日子損

寛保三年抄 但寺社より火事より寺社十日遠意

地主

三十日押込

家主

同所

月行事

同所

五人組

二十日押込

風上 六町之月行事

三十日押込

但風上風服者不替之極子以才相意之答可

尸付ル格別積おれりて答可尸ル

一 所成還淨之節且小管淨殿小逗留中數燒者之ルル

小間下間以下之燒失ルル不及答

一 寺社門前より出火之節平日小間下間以下燒失ルル

寺社之不及答

所成之日朔より還淨之日間且小管淨殿所成還淨之日

系小逗留中小間十間以上之燒失ルル寺社十日遠意

門前より者大答も町方同部

火附而仕置之事

延承之例

一人之形火を附ルもの

頼ルもの火罪

口八羊極

一 物取之火を附ルもの引込之儀

日本橋

両国橋

四谷門外

赤坂門外

昌平橋外

右より引号通ル節人数不依多少科書之捨札建至

下ルを火を付ル処居下町中引号之止火罪下付ル

但捨札三十日建至下事

享保九年極

一 物取之之止火を付ル処居町中引号

之止火罪可尸付事

火罪

火罪

右火罪は仕立晒不及事

追^{享保七年極}一 火附を召捕人ハ祈人おれその

延^{享二年極}一 火を附れその羊と紙を子に於てハ

人殺 疾付ハ汚仕立事

一 主殺

一 主人ある者殺すもの

一 同切り打り打りしもの

一 古主を殺すもの

一 同為る者殺すもの

一 同切り打り打りしもの

一 地主を殺すもの

一 同て殺所存る者殺すもの

一 元地主を殺すもの

一 同可殺所存る者殺すもの

一 主人親類を殺すもの

一 同為る者殺すもの

一 同切り打り打りしもの

但尚二度々後ハ遠嶋呂寄重追放

一 親殺

引^{唐美}三枚板 人殺し依

死罪

二日晒一日引

鋸引上磔

晒

磔

晒

磔

引

死罪

引 獄門

死罪

引 遠嶋

死罪

引 獄門

死罪

引 死罪

引 磔

口 一同為子負ルモノ并法打擲ルモノ

磔

寛保元年

一同切リテ打リ置ルモノ

死罪

口 二年延享元年

一 舅伯父伯母兄弟姉を殺ルモノ

引下シテ 獄門

口 延享元年

一 非分存テ實子養子を殺ル親

經テ子死後ハ 遠嶋

但親方ニ者利徳志殺ルニ死罪

口 一 弟妹甥姪を殺ルモノ

右口ニ 遠嶋

但右同アリ

口 延享元年

一 師匠と殺ルモノ

磔

口 一同為子負ルモノ

死罪

寛保三年

一 配と諸名主を殺ルモノ

引下シテ 獄門

但可殺不存テ子病為負ルモノ死罪

口 一 毒飼ニ人を殺ルモノ

獄門

口 延享元年

但毒飼ニ人片不死於テハ毒を食フ

口 寛保三年

一 人を殺ルモノ

下子人

口 一 人を殺ルモノ

遠嶋

但殺ル當人互屠ニ不於テハ下子人

口 元文元年

一 差圖を以テ人を殺ルモノ

下子人

口 一 差圖を請人を殺ルモノ

去を為

口 寛保三年

一 自ら惡事顯テ人々を殺害シテ屍付

死罪

或ハ淫淫ニ人々遠眼を會テ子病為負ルモノ

但切殺ルヲ獄門

延承元年
一大男、人を打殺し時初発打殺す所の
刀身人

一人殺す所、
遠鳴

追加
但、人を殺す、
即太刀、中追放

一、子付、
中追放

一、相子、
遠鳴

寛保元年
一、辻、
死罪

享保元年
一、渡船、
遠島

一、車、
死罪

但人、
家主、

一、怪我、
遠鳴

但人、
車引、

寛保元年
一、半馬、
死罪

一、同、
中追放

一、口論、
中追放

但渡世、

延享元年
一、人、
浪手牧 町人百姓ハ

一、難、
遠回非人子下

寛保三年松
追一 同宿仰し傷人を殺或ハ疵付ル科俗人、登之

但寺持し一も重くて相向

足輕侍ルハ怪テ町人百姓の身とて法外
相言ハ不届く仕方不届止事切殺ルその
三構 吟味し上之終
おろすハ

一 倅人、は殺ルを任扱内澄ニ事海ル親
所拂

一 邪曲志親難縁者人と殺ル侮
色科

但之殺ル方々親類ノ同也

一 同人殺を取扱ルその有リ内澄ニ事海
名之 中追放
組取 不拂

一 家焼失し時親死ルを捨至近おろす
死罪

但兄姉伯父伯母を焼殺おろすハ
中追放

一 當座ノ口論ノ上人殺ハ存騰言ノ科者
重テ色科

一 親ヲ殺ル死罰見届ルハ物入事
名至 輕追放
組取 不拂

一 相子理不尽仕方ニ不届止事切殺ハ
中追放

但武士方奉公人より切殺ルその
相子方殺名ニお
ろ殺ルその平日不届
この中とア分テ
下子ノ免テ事終
おろすハ

願おろす差免下乃事

元文三年松
一 子麻肩ハ先及死ハ麻ヲ至處平愈ノ日餘病差

発死ルハ強遠吟味餘病ニ死ハ終ニおろすハ相子不

及下子ノ事

怪我ニ相果ル其の相子ハ仕直之事

一 弓發炮を放何やまらそ人を殺ル其の
吟味し上之終ニ怪我
人ノ殺ル在念おろす上
遠賞

但相果れよの存命三日おろし仕立 所免之額甲五斗

おろしハ一等煙くろ付

寛保元年延享三年也

一定ノくろ矢場決炮場ノ不慮ノ人糸掛リ若夫玉

南ノ假令千人死れし不及答三十日遠慮下付事

一怪我ノ風候付テ候ニ相果死れし中追放

吟呼と怪我
之終身怪我人
之候候ニ存命
おろし

但吟呼と不念ニ候有くおろしハ一等重くろ付事

婚礼ノ所石を抄れしハ仕立ニ事

延享三年也

一婚礼ノ節石を抄痕籍ノ事

頭取 百日追放
同敷 五十日追放

あはれ者ハ仕立ニ事

一 婚内ノ口論ノ上十人以上
同敷 合つて合れし事

一 あまれ候所所ハ一ノ事

双方商人 重追放
同法存贖ハ名 追放ニ上江戶掛
所掛 放ニ上

但不くろわしれハおろしハ放ニ上中追放

追加寛保三年也

一 遺眼ホシ十人以上結後堂
痕籍ノ上人を殺ハおろしハ

獄門 頭取

但人ノ候付ハおろしハ頭取死罪を人殺候付ハ存贖

人中追放

一 同法痕籍誅道具ヲ損ナリテ
重追放

但存贖人所掛

酒狂人沙汰事

享保六年抄

一酒狂う人を殺らざる

下り人

但殺れざるの主人并親類ありて人汚免頼りて取止り奉事

口七年抄

一酒狂う人子為負れざる

云病付れず平愈し身療治代わたり

但病付れざる奉公人ハ主人預てかき守舎子ニ炊
輕ルリ預てり

口七年延享四年抄

一療治代病を不依多し

本家ニ家書
江戸拂

但百姓町人ハ浪を救惟き町人百姓ハ右准一療治
代ニ為り奉事

享保七年抄

一酒狂う人を打擲し〜

刀根差の云々
療治代病を不依多し
及上り擲合れざる
及是々共償をり

口五年抄

一酒狂う諸道具を扱てせん

扱て及及償てり
償をり身との云々

酒狂う人子〜あれ自ら病付れざる主人其の云々
但公儀ハ水仕置り成給〜ハ格別左〜ハ水構
をり奉り早速引返り奉事

元文三年抄

一酒狂う人を殺らざる

云病付れず平愈し身療治代わたり

但奉行下訴かり以後〜右通てり奉事

乱事〜人殺り奉事

享保九年元文三年抄

一 乱るる人を殺しりて乃下り人ハ然レバ乱るる證拠送

有る上之殺し者主人并親類あり多人所免る願下り

おのりハ遂証強ておの事

但主殺親殺たるといふハ乱業於て終て死罪自滅

〜ハ死骸取捨下り

享保九年抄
一 乱るる其人より至ラ輕下者を法殺害ル者下り人ハ不存ハ

但慮不者を切殺ハ切捨成ル程〜下り事

一 乱るる火を付ルもの乱氣證拠於不明ハ死罪於て

終て押込むハ親殺ト下り事

十五歳以下ハ仕置る事

一 子共ハ無事人を殺ルもの

一 子心ハ無事人を付ルもの

一 盜〜ハもの

延和二年抄
一 十五歳以下ハ宿者途中其外ハ盗ハありハ

科人為立退系住不を限ル者事

一 火附

一 盜賊〜上り人を殺ルもの

一 盜後黨人家ハ押込ル類

一 追剥〜類

元文三年抄
石〜科人同類〜ハ其者ハ科住不を限〜或ハ

十五歳と親類ハ類事

遠嶋

大人ハ仕置一筆〜

五退ハル者死罪

一喧嘩口論オシ者シ人ヲ殺スルノ罪

右科人ノ同類ハ之ニ義理ヲ以テ斬ル所ト爲ス或ハ爲ス退
ハ分テ急ニ交ヒテテ事

人相書ニ以テ成者之事

寛保三年
一公儀ノ對シテテ重キ謀計

一主殺

一親殺

一関所破

一人相書ニ以テ成者之事

但ハ存在者ハ同罪ト吟味ス上ニ不存在者ハ決シテテ主人請ム人

右ノ五科

獄門

科人ノ欠ル居ル之事

寛保三年
一主人ヲ殺スルノ罪

一親ヲ殺スルノ罪

一兄ヲ殺スルノ罪

一伯父ヲ殺スルノ罪

一師匠ヲ殺スルノ罪

右ノ五科、最モ下ノ付ル事

寛保七年極

一事と巧人殺しとの又ハ割討或ハ人家忍入人を殺し居
しハ先近親歎し内一人入牢付付居し候三月不存
ハハ移又百日居付不存者ハ付居者ハ内近親
者中追放残し者之科之上永居下付事

但父居者親類有ハ候者ハ方之者ハ右ハ先
一人入牢付付父居者ハ店請入家之五人組在方
之者名主祖取ハ居付不存出ハハ親類ハ出牢
居付付金ハ之ハ之科之上永居可付ハ且又親
類之人有ハ親方之者ハ右之者ハ一同居付於不

附付ハ親類ハ中追放其餘之者ハ之科之上永居可

寛保七年寛保七年極

喧嘩口論之人を殺し居しハ右者居し候六月之内居付
不存者ハ之科之上永居下付ハ其仕立者一件之内
父居者ハ六月と限不存者ハ残し者ハ仕立下付事

寛保七年極

追放追放事
但親類入牢頑テ候不及以事
父居者有之件ハ右父居居付三十日離見合不存者
ハハ父居者ハ不拍當人様白状ハ分ハ仕立下付事

拷問下付事

寛保七年極

一人殺
火附

盗賊

元各五年也
一 関所破

一 謀書謀判

右之介悪事レハレ証批レ造レルレ不レ証白レ状レ之レ同類レハ
白レ状レハレ不レ証白レ状レ之レ事

一 証後之月不交外之悪事之明ハ其科死罪之を行有事

享保七年也
一 右之介を拷問下付て然品有之ハ之評後之止下付事

但拷問口問之而立合之者差紙吟味之振下付事

兼届ハ振下付事

遠嶋者再犯ハ仕置之事

延保七年也
一 遠嶋者修之死罪以上之於証悪事ハ 於其時 死罪

但同類又ハ於其時修之事レ或ハあるハ者嶋者

寛保三年也
一 嶋を逐ハ之の 於其時 死罪

牢拔之後外之ハ構之也ハ立帰ル之の仕置之事

一 牢拔出ル之の 本罪相劣ハ一等重下付

但牢番人中追放

一 牢を焼失之節放之ハ不立帰ル之の 不立帰ル及答本罪相劣

一 右焼失之節放之ハ立帰ル之の 本罪相劣ハ一等軽下付

一 延保九年也
一 子潰外之ハ之の 定ノ日数ハ一倍ノ日数子潰吟味之日押之ハハクハ百日ハ也

寛保三年格

但子預めし 終久居りて本罪に相違ふ 一斗重に付

一 同外しをいふもの

三斗

延享三年格

但子預めし 終久居りて 輕追放

一 預りて家ニ

但子預めし 終久居りて 尋付に不存を重之料

寛保三年格

一 宿預めし 終久居りて

本罪相違ふより 一斗重に付

一 小構え地 終久居りて

終久居りて 一斗重に付

但追放式ハ所辨ホ付ル 処直ニ居所居村ト立寄ル在

ルリ 小仕置不相用者ニ事ハ 入墨ト上最初ニ小仕置

一斗重に付

一 汚構有る者と隠し 差置ルもの

追放者と隠しルリ 江戸辨 江戸辨之者と隠しルリ 不辨

一 汚構え地 終久居りて 終久居りて

入墨ト上ニ付 惡事ニ 死罪

入墨ト上ニ付 惡事ニ 終久居りて 一斗重に付

延享三年格

入墨ト上ニ付 惡事ニ 終久居りて 一斗重に付

一 預めし者を取逐ルもの

入墨ト上ニ付 惡事ニ 終久居りて 一斗重に付

但入墨以上ニ付 惡事ニ 終久居りて 死罪

一 入墨を拔きしもの

一斗重に付

一 入墨を成ル以後又ハ盜し

死罪

但外ニ惡事ニ 終久居りて 重キ敵

追放寛保三年極
一 一旦追放成之後沙構場、立席あるは者 死罪

一 名預成の上難立候箱訴裁訴亦成候、
元宿、引込子渡言付

一 追放成候は、
忌料

一 追放成候は、
忌科

追放成候は、
此番人巾仕、
事

引上
死罪 代令積多候候上
入妻致 代令積多候候上

寛保三年極
一 見近、
中追放

一 於此、
遠嶋

一 但倒死有之と押隠、
死罪

取捨、
江戸拂

重科人死骸臨詰之事

寛保三年極
一 主殺

一 親殺

一 関取破

一 重謀計

右、
臨詰、
事

留預之事

一 宰舎、
事

享保七年寛保三年極

病氣者ハ以仕玉何事ハ其ノ病氣ヲ治ス可事

寛信二年抄

但通罪者ハ病氣ヲ治ス可事

無宿片付事

一 相渡筋有者

引取人可事

一 引取人可事

門前拂

但病人ハ快氣ヲ留預

留預病氣快氣ト

一 遠国者行倒之類

万石以上ハ領主トお家所料
多万石以下其布ノ祝儀等ト
て五坪

但在所ノ科有又又居氣村方

親類久雜ト好者於於ハ門前拂

一 入屋敷跡ハ之宿遠国者ト

領主引取

匡平ノ例
但右向以

追加
不録之妻と理不_レ尽_ニ奪取_ル其_レの仕玉事

一 聲養子不孝不_レ得有_ル差戻_ル後不_レ養子ト_シ娘嫁_ル事

先夫存_レ時人_ト催急_ル娘_ト於_レ奪取_ル

商人死罪
存_レ時人頭取
田畑家財等
可_レ拂

但人_ノ麻付不_レ上_ニ且_レ良父方_ニ若_レ片_ト他_レノ_レ商人_ト重_レ追_レ放

書状切解令子を捨_レル_レ死脚仕玉事

延享元年極

一 令子入_レ書状_ヲ取_レ道中_ニ切解_キ捨_レ死脚

死罪

令子_ノ不_レ信_ル事

追加
質物出入取柄之事

一 八月より質物に請戻す付八月迄は流す事

但置主質屋相對して是れハ格別之事

一 利益相海に質物に請戻す付は其
賣物に其品不相合質屋

是科 質物に請戻す

但質物賣先不相合ハ元令一倍に積代金に相戻す

料より付事

江戸橋家付上

一 煩小旅人療治し不具上宿次送らば

孫會不 所解
向石 仔手止
重三科

但服道に同宿次送らば各名存事

追加
帯刀しる百姓町人仕立之事

一 自分より波帯刀存左ハ百姓町人 輕追放 刀服差上

追加
新田地に新家作し其の答之事

一 新田地に新家作し其の答之事 是科 家作の事

追加
仕置成り者欠不田畑を押戻し其の事

名主 輕追放
祖取 所解

追加
仕置成り者に倅親類に預る口出家類に其の事

一 沙仕置成り者の倅遠處追放ハ其の事 却少故十五歳迄

親類に預る口出家類に相戻し其の事

家、下付事

但出家成上江戸徘徊不仕住居是也他不急川筋ハ
寺行不_レ相届勿_レ得 淨朱印地又水田籍有_レ且
沙目見仕_レ社_レ寺院_レ十_レ住職不仕若住職不仕_レハ
不叶_レ有_レ欲公_レ義向_レ其_レハ依有_レハ_レ奉行不_レ
_レ子_レハ_レ何_レハ_レ下_レ居_レ去_レ以_レ所_レ方_レ、詮_レ文_レ下_レ付_レ事

追加

年貢諸役村入用帳面印形不取_レ至村役人処_レ事

延享元年極
一 年貢諸役村入用帳面印形不取_レ至村役人処_レ事
其印形_レ不取_レ至_レ村役人_レハ

名主 三科役系並
組頭 三科

但名主組頭私欲有_レハ_レ其_レハ_レ名主家材取上_レ所_レ押
組頭役系取上_レ三科

輕惡事有_レ者出_レ宰_レ並_レ答_レ不及_レ事

一 多額_レ三_レ料_レ戸ノ_レホ_レ可_レ下_レ付_レ輕_レ惡_レ事_レ有_レ者_レ吟_レ味_レ三_レ日_レ六_レ十_レ
日_レ以上_レ入_レ宰_レ下_レ付_レ至_レ其_レ之_レハ_レ出_レ宰_レ上_レ右_レ答_レ下_レ付_レ事
日_レ數_レ入_レ宰_レ下_レ付_レ令_レ宥_レ免_レ方_レ下_レ注_レ別_レ不_レ及_レ答_レ同_レ數_レ下_レ付_レ事
入_レ宰_レ不_レ注_レ科_レ人_レ々_レ相_レ考_レ答_レ下_レ付_レ事

但所_レ押_レ役_レ系_レ取_レ上_レ類_レハ_レ何_レ月_レ入_レ宰_レ下_レ付_レ宥_レ免_レ沙_レ結
有_レ下_レ付_レ事

延享二年極
一 敵_レ中_レ仕_レ至_レて_レ成_レ下_レの_レ吟_レ味_レ上_レ榜_レ尚_レ下_レ付_レハ_レ其_レハ_レ追_レ不及_レ

咎事

追

名目相聞ル事実あり強ク人の害ニ成罪科
輕重格別ニ事

一似て某種汝高賣ルものハ死罪其外似物人の命
カシラる似ハ咎輕ニ事

一併秤私造ル輕重大小本^本相違ハ他ニ損失ニ^本故
其咎輕ニ事

一極貧者其子と同輩者養子モハ賣ルハ同然^{同然}及
養父介賣ル人白引賣ル格別ニ事

一人殺シ^{殺シ}同然^{同然}本人同然^{同然}罪科^{罪科}ハ^ハ高^高せ^せ喧^喧叱^叱
人殺シ其^其の^の事^事義^義理^理以^以同^同類^類ハ咎^咎輕^輕ニ事

一物ヲ制禁を犯ルもの有^有時詮^詮拠^拠を以^以可^可許^許謀^謀害^害を
認^認或^或ハ人の作^作り名^名子^子判^判を押^押ル類^類欲^欲人^人を欺^欺ルハ格^格別^別

ニ事

延享三年格

右^右類^類名^名目^目不^不泥^泥其^其主^主意^意を以^以評^評論^論ニ事

吟味事と内外^{内外}惡^惡事^事相^相テ^テ旧^旧惡^惡評^評定^定ハ不^不及^及
相^相乳^乳事

延享三年格

一物^物の^の吟^吟味^味を^を行^行ハ^ハ惡^惡事^事有^有越^越相^相聞^聞ル^ル旧^旧惡^惡を^を不^不免^免
品^品の^の格^格別^別其^其餘^餘惡^惡事^事不^不及^及相^相乳^乳最^最初^初ハ取^取意^意リ^リ
吟^吟味^味と誥^誥相^相應^應ハ仕^仕テ^テ不^不可^可事^事

追
証候事有る時同類又ハ加判人ノ内ハ早速及白状
ト者ニ事

延享三年
一惣テ詮議有る時同類又ハ加判人亦ノ内ハ早速及白状
依テ謀計者ハ相願ハカケテ早速白状ト者ハ本罪ト
一ツ等軽クテ付事

ト仕置仕形ニ事

延享三年
一鋸挽

一同引込有る肩ノ刀目入竹鋸血ヲ付側ニ至テ二日晒シ挽
可ク付事有る付ハ乃挽ト事

延享三年
但田畑家屋家材付ト欠所

一礮

浅草品川ニカケテ礮ノ付在方ハ惡事トシテト処ニ差出ル
傍ニ有るを科書ニ捨札建テ三日ノ内非人考付事

但引込又ハ科書ノ不及引込欠所右同所

一獄門

浅草品川ニカケテ獄門愈在方ハ惡事トシテト処ニ差出ル
傍ニ有る引込捨札者又右同所
但牢内ニ首を刎欠所右同所

一火罪

引込上浅草品川ニ於テ火罪ノ付在方ハ欠所

差を^レ飯^レ有^レ捨^レ札^レ為人^レ右同^レ所

一^口斬罪

浅草品川両所^レ内^レ於^レ丁^レ町奉行組同^レ斬^レ檢使^レ後
目付町与力

但^レ欠^レ所^レ右同^レ所

一^口死罪

首^レを^レ刎^レ死^レ體^レ取^レ捨^レ様^レ物^レ付^レ付

但^レ欠^レ所^レ右同^レ所

一^口下子人

首^レを^レ刎^レ死^レ體^レ取^レ捨^レ

但^レ様^レ物^レ付^レ付

一^口晒

日本橋^レお^レお^レ三日^レ晒

元文筆極

但^レ新^レ吉^レ系^レ之^レ所^レ細^レ付^レ晒^レ成^レ惡^レ事^レ以^レハ^レ新

吉系大門口^レ晒

一^口遠鳴

江戸^レ流^レ罪^レ之^レ者^レ大^レ橋^レ八^レ丈^レ橋^レ三^レ定^レ橋^レ新^レ橋^レ神^レ津^レ橋^レ中^レ藏
橋^レ利^レ橋^レ右^レ七^レ橋^レ之^レ内^レ之^レ者^レ京^レ大^レ坂^レ西^レ国^レ中^レ国^レ流^レ罪^レ之^レ者^レ

薩^レ摩^レ之^レ者^レ隱^レ岐^レ國^レ之^レ國^レ天^レ草^レ郡^レ之^レ者^レ

但^レ田^レ畑^レ家^レ在^レ家^レ材^レ欠^レ所

一重追放の攝場所

武藏 相模 上野 下野 安房 上総

下総 常陸 山城 摂津 和泉 大和

肥前 東海道筋 木曾路筋 甲斐

駿河

一 中追放の攝場所

武藏 山城 摂津 和泉 大和 肥前

東海道筋 木曾路筋 下野 日光道中

甲斐 駿河

且田田家

一 輕追放の攝場所

江戸下里四方 京 大坂 東海道筋

日光 日光道中

但欠所右同所

右重中輕の何方に居住する國を書加相攝住所の國を

難於他國惡事仕わらざるに 住居の國惡事仕わらぬ

二 國を書加の攝場所書付相攝り事

右追放者の邸外に放毛の侍を於其場不大小注毛事

一 於京都重追放下付りしもの右の攝場所外に河日近江丹

波三ヶ玉を書加相攝中追放り別儀無事

一江戸十里四方追放

日本橋の四方の五里迄

但在方のそのハ居村ハ構欠所之ヲ然カ利欲ハ拘

ハ類ハ田畑家屋欠不年貢未進有リハリ家

妨凡欠所

延享元年抄
江戸抄

品川板橋
千住四谷大木戸
為玉橋ハ門口構

延享元年抄
但右同断

一所拂

在方の居村
江戸西人の居町 拂

但欠不之々然カ利欲拘ハ類ハ田畑家屋欠不尤

年貢未進有リハリ家財欠所

延享元年抄
町人百姓 追放

追一田畑持高ハ内半分或ハ三分二三分一取上ル者ハ

二貫文宛
三貫文宛
持高三分二取分
正科一及半
田畑方三取上ル
千及半
口三分二取上ル
同左各々

延享元年抄
一門前拂

奉行所門前ハ拂也

一奴

望ル者有リハモス

但左ハその之ヨリハ半日迄也

一追院

住不寺ハ不相得ハ内ハ
所ハ五拂也

一追院

住不寺之退治
住不寺之退治

一宗構

一宗方を構

一泓構

一泓を構日宗ノ寺ハ
泓ノ外ハを構

一 改易

但家屋取上家財之権

大小法者、得走らざる

一 閉門

室永元等也

但病氣、夜中醫師招はれ、地不及、ハ近下

門を閉定と塞、行不及

お火、夜、在家、火防、後不苦、火事、夜、在

危体、ハ、立退、ハ、後、ハ、火、事

一 逼塞

室永元等也

但右同以

門を、夜中、ハ、火、事、不目、ハ、通、ハ、不苦

一 遠慮

但右同以

門を、夜中、ハ、火、事、不目、ハ、通、ハ、不苦

一 敲

穿屋門前、科人、肩骨尻と掛脊骨と、除絶入、不仕、松換、使役人、穿屋同心、ハ、敲、ハ、事

数十敲、重、ハ、百敲

但町人、ハ、其家、主名、主在、ハ、名、之、祖、以、呼、号、敲、ハ、事

乃見、ハ、引、係、無、宿、者、ハ、穿、門、前、ハ、拂、キ

一 入墨

但入墨、ハ、跡、愈、ハ、出、穿

穿屋、ハ、墨、ハ、幅、三、方、マ

一 子換

匠永元等也

其掛り、ハ、子換、掛、封、不、并、日、目、限、封印、段、百、日、子換、ハ、事

門、戸、を、貫、ハ、ハ、新、メ

陽日封印改

一押之

享慶三年格
一五科

他お不為仕戸と違ふを

三貫文
五貫文

但重ハ拾貫文又ハ貳拾^テ三拾^テ者ハ身上^テ隨ハ

或ハ村高^ニ應^テ員數相定三日之内為細^ク至^ラ輕^キ

身上^テ五科雜勞^カその^ノ子^ノ後

享慶三年格
一二重ハ仕至

役後取上

五科

五科之上

戸ノ
子^ノ後

敵^ノ上

追放

入^リ上

追放
不^レ押

追^テ勢^ノ別山田於^テ神領^ノ碓^ノ火罪獄門^ノ亦^ニ死^セ嚴^ク晒^カ仕^至

之^ノ事

口實條三年格
一科有^リ女^ノ後中追放^テ中^ノ内相摸^テ固^クハ^ハ搦^テ外^ニ付

中追放^テハ^ハ付^テ重追放^テハ^ハ付^テ間浦^ニ奉

室曆十一年格

一町人百姓^ノ女^ハ重追放^テハ^ハ付^テ奉

寛保四年格

一遠嶋者^ハ船中^ニ遭^テ難^ク風^ノ破^レ船^ノ後^ニ助^ケ命^ト又^ニ流^レ罪^ニハ

若^シ助^ケ命^ト行^テ傷^ヲ不^レ相^レ知^ル人^ノ相^テ害^スハ^ハ浦^ノ觸^ル身^ノ害^ス

者^ハ不^レ及^ブ可^ク付^テ奉

但^シ遭^テ難^ク風^ノ浦^ノ吹^テ流^レル^ル其^ノ浦^ノ引^テ返^ル固^クハ^ハ船^ノ者^ハ

至順風吹才か取ら波り若破船り流人々
揚玉所者其發固為波注進才替り船仕
立差紙事

一遠^遠為者船中^遠波死^遠時^遠河國所^遠死^遠罪^遠畜人^遠
為波見分其^遠死^遠骸^遠片^遠付^遠事

但^遠其^遠所^遠を^遠紙^遠若^遠果^遠ル^遠其^遠所^遠死^遠骸^遠片^遠并^遠名^遠主^遠寺^遠院^遠
し^遠證^遠文^遠取^遠し^遠河^遠證^遠文^遠以^遠合^遠為^遠守^遠に^遠取^遠ら^遠為^遠近^遠に^遠相^遠
果^遠ル^遠し^遠と^遠為^遠守^遠に^遠死^遠骸^遠片^遠付^遠事

一^遠河^遠目^遠見^遠以^遠上^遠流^遠人^遠若^遠流^遠人^遠船^遠中^遠別^遠回^遠差^遠事

一^遠八^遠丈^遠河^遠波^遠為^遠流^遠人^遠三^遠宅^遠為^遠守^遠に^遠取^遠ら^遠為^遠近^遠に^遠相^遠
支^遠り^遠順^遠風^遠吹^遠才^遠右^遠為^遠守^遠に^遠取^遠ら^遠為^遠近^遠に^遠相^遠

一^遠盲^遠人^遠仕^遠事

一^遠座^遠頭^遠仕^遠事

一^遠非^遠人^遠子^遠下

一^遠遠^遠國^遠非^遠人^遠子^遠下

一^遠非^遠人^遠仕^遠事

但^遠遠^遠國^遠非^遠人^遠其^遠所^遠織^遠多^遠頭^遠仕^遠事^遠付^遠付^遠取^遠ら^遠取^遠

遠放^遠た^遠り^遠科^遠ハ^遠親^遠類^遠下^遠預^遠居^遠
村^遠ハ^遠根^遠法^遠律^遠細^遠有^遠り^遠付^遠付^遠
也^遠流^遠科^遠ハ^遠才^遠下^遠座^遠頭^遠法^遠下^遠付^遠
付^遠付^遠付^遠

織^遠多^遠彈^遠在^遠付^遠立^遠合^遠
非^遠人^遠子^遠下^遠付^遠
遠國^遠一^遠毛^遠織^遠多^遠彈^遠在^遠付^遠
付^遠付^遠付^遠
織^遠多^遠彈^遠在^遠付^遠付^遠付^遠付^遠
付^遠付^遠付^遠

虚官名名葉小者小仕事

一^遠虚^遠官^遠名^遠名^遠葉^遠小^遠者^遠小^遠仕^遠事^遠

所拂

町人百姓 重 追放

一 江戸下里四方住居、因悪事仕出、因、搦

重 追放、
田畑家屋敷家財以上
中 追放、
田畑家屋敷家財以上
輕 追放、
田畑以上

延享二年格

但田畑家屋敷家財、者、家財取上、田畑家屋敷家財

延享二年格

一本罪より一等重仕、可、為遠、以下、事

重追放

入屋又、以上、重追放

中追放

重追放

輕追放

中追放

所拂

江戸拂

但都右、輕、重、以上、得、事

一本罪より一等輕仕、以上、事

但都右、輕、重、以上、得

例書目録

- 一 隠鎖炮玉葉賣ル者沙仕至事
- 一 隠洩泡打ル者と訓合鳥獸洩高賣ル者沙仕至事
- 一 沙苗場ニ諸鳥ヲ玉子取ルもの沙仕至事
- 一 虚官名ニテその沙仕至事
- 一 死罪相成盗人を宥放ルもの村役人沙仕至事
- 一 祈禱ノ奇瑞ニ出ル者ノ筋ノ有俸不丁社人各事
- 一 他ノ金子盗取ル者古主ニ雜儀を察示石金子ニ返作畧有るもの事

一 借金銀口入者、令主に名を有言し判を押込令撮取
就中者、仕立事

一 夫差口、多しを造眼存令、疾付し事

一 火を附し者、不祈出門從し、為殺し事、仕立事

一 非人法、外之悪外し、小部、抄殺し事

一 人を殺し時、令主に以て、扱事、海し者、仕立事

一 懐胎し、女、不、行、事

一 南座し、口、論し、取合し、胸、強し、為、間、之、相、果、者

相、手、仕、立、事

一 伊觸、之、因、没、命、を、取、立、之、上、地、以、付、を、背、し、者、仕、立、事

一 久、難、為、可、免、親、宅、一、事、之、後、自、滅、身、了、成、し、者、仕、立、事

一 中、追、放、成、し、上、服、差、を、扱、あ、け、し、者、仕、立、事

一 渡、船、乘、況、溺、死、し、者、有、し、而、村、役、人、咎、し、事

一 渡、船、乘、況、溺、死、し、者、有、し、而、村、役、人、咎、し、事

一 盗、物、を、不、存、質、し、者、一、礼、令、取、し、者、仕、立、事

一 科、人、懐、中、に、金、子、を、凡、盜、取、し、者、仕、立、事

一 書、入、法、を、以、て、地、面、を、質、地、に、為、た、め、證、文、扱、し、者、仕、立、事

一 扱、證、文、を、以、て、役、印、証、し、名、主、仕、立、事

一 書、入、可、証、約、束、し、令、子、証、し、借、し、地、面、を、質、入、証、し、者、仕、立、事

- 一 時取逐隠居ハ有相陳ハ親ハ仕云事
- 一 親ハ代裁許有ハ依ハ時ハ忘却ハ答云事
- 一 途中ハ病死シテ者ヲ捨テ隠居ハ其ハ沙仕云事
- 一 隠居ハ永代賣答輕云事
- 一 私欲ハ其ハ謀書云事ハ者ハ仕云事
- 一 巧ハ依ハ其ハ子凡 公儀役人ハ仍ハ者ハ仕云事
- 一 貸金奉公人取逐令能文ハ沙移ハ令子借之隠人沙仕置云事

一 似也役人ハ成物取ハ不許者ハ仕云事

一 知人ハ其ハ者ヲ有沙止宿ハ名主答云事

一 乱ルハ其ハ人切殺ハ者云事

一 乱ルハ其ハ親ハ疾付ハ若ハ仕云事

一 人を殺シ自今首縊ハ体取捨云事ハ仕云事

一 密通有ハ越ハ其ハ不許白状云事ハ仕云事

一 沙門番所ハ法外沙ハ其ハ番人答云事

一 人を殺盗云事ハ其ハ居宅を燒ハ其ハ其ハ信沙ハ者ハ仕云事

一 廻リ場村ハ其ハ相殺云事ハ燒印札改云事ハ其ハ取云事

一 仕置云事

一 出家人を殺し、物を盗むに在り、及白状し、其の事
 一 者片及白状し、其の事

一 高欄に擬宝珠を盗取し、其の事

一 高欄に擬宝珠を盗取し、其の事

一 乱る、火を附け、其の事

一 一旦、乱る、火を附け、其の事

一 掘削場、土を掘り、其の事

一 非人、虚無僧を、其の事

一 非人、虚無僧を、其の事

一 出家を、其の事

一 出家を、其の事

一 横取、其の事

一 人殺し、其の事

一 當座口、其の事

一 重丁、其の事

一 其身、其の事

一 抱し、其の事

一 一不、其の事

一 其の事

一 透眼を以謀書くハ者由仕立事
一 謀書ハ謀ハ不存ハ村役人ハ形白紙、押ハを貫
ハ其の由仕立事

一 師通、子麻為負ハ者と敵ハ処テ後相果ハ家由仕立事
一 武士出家ハ由構場所ハ因を構追放ハ付ハ百姓ハ仕立事
一 方房法外有テ切殺ハ其の事
一 俗人十念口傳ハ人数ハ付授テハ礼物と取ルハ由
仕立事

一 他凡為知ル者密令流ハ上親元ハ其ハ貫知ル男由仕立
事

一 村役人ト下人ト由偽宗旨謄文差ルハ其の由仕立事
一 身人ト石を投付テ殺ハ不向きの石當リ相果トヤ不方者ハ由
仕立事
一 白引沙関所ハ外ハ不存山紙流ハ其の事

隠族炮 玉葉賣ルもの 巾仕 五三

一 隠族炮 玉葉賣ルもの

五三

隠族炮打ルもの
存ルもの 玉買ルもの

隠族炮 打ル者と 訓合多 獸就 商賣ルもの 巾仕 五三

一 隠族業の 隠族炮 打ル者
訓合多 獸賣買 汝ルもの

五三

巾田場 諸鳥 玉子 巾仕 五三

一 巾田場 諸鳥 玉子 巾仕 五三

五三 三貫文

虚官名 葉ルもの 巾仕 五三

一 虚官名 葉ルもの

五三

死罪 一 成 盗人 を 宿 汝 者 村 役 人 巾 仕 五 三

一 同類を 死罪 成 盗人 を 宿 汝 者
汝 分 了 不 取 一 者 汝 買 汝 もの

田畑 五三

五三

一右盗人ノ宿所ハ不存村役人

名主ニ科
能ハワ
三ノ能ハワ

祈禱ニ希瑞ニホカテ予嗣ニ有祈ニ予ハ社人答ニ

大傳三町

平七店

伊原若狭

岩附町喜重門方ノ旅人八月廿四日夜合子ニ盗ル者合子

告知ル祈禱ニ依重門方ノ右若狭不ノ頼ニ祈禱

此処九月初日ニ夜何者ホカハ岩附町ニ届ルル

投止ル由然ニ最初者不ノ祈ル者ホカ紙包

神奈川若狭ノ散銭ニ存ルル合子ノ取銀

中ホカ取不付ニ至誤入中ノ右巧成依四座ノ江戸拂

江戸付ル

五ノ瑞英税ノ解ルル江戸拂ニ沙定ハ掛事ニ

少ノ事と色ノ云銀ノ立ルル事ノ以者依ノ有

件不ノ立ルル江戸拂ニ不及ル科ノ付ル事

他ノ合子盗ル者古主ノ難儀ニ察ノ右合子

返作畧有ノ者ニ事

岩附町

希重

以喜ニ依依元ノ人喜重ノ居宅下忍入旅人ノ合子盗ル者

定ノ通死罪テ予ハ祈禱ニ依重門方ニ祈禱

中心ニ立帰右合子取返テ祈禱ニ依重門方ニ祈禱



子投込川入墨之上重敵て了付れ也相代て通に任家事
借金取口入る者令主より名下有合之判を押込令
根取より一川より仕立に事

勢州山田町

大蓮寺住持

彰誉

品川半五郎と申すの令子町内借所彰誉被口入宇田
三郎と申すの彰誉被口入文五郎を街加印が被取所
内より半五郎と申すの令子彰誉被口入文五郎と申す相
渡りて仍り申す且自分印形と半五郎と申す形之由申す春令未
と申すの渡り利根と申す又請五郎被取所出家不似合謀計重
と申す申す并死罪て了付れ山田奉行同之

大蓮寺事令子償遣れ申す申す償れ申す重き追放了申す

償れ申す不申す申す死罪不殘償被切不申す申す

相子お詫れ申す重追放了申す申す

大蓮寺所持令子并寺附外自分所持品と申す

償て餘令有るハ嗣不了申す申す

夫差口と申すを遣眼存人病付れ者申す申す申す

本不吉田町次郎店

島之通女房

此て了夫助之通を差口より遺眼と吉田町と福ら
お令不申す女房之人を切殺了て危丁と切付申す申す

長助等不届之故方付之抄殺ハ百十方門小構有伊丹百家
計之相付ハ処之通之信候ハ事

人を殺ハ付合子之取取取事候ハ者由仕之事

十島五人
次宿之浦

上列青梨子村

殺七島門

幸八

新島門

右之先有同村十方門之合子村非人をして殺ハ付十方門事

之と云候程其取取取事候ハ者由仕之事

取取取事候ハ者由仕之事

尸付之相付其通之信候ハ事

懐胎之取取取事

駿列竹系村

七島門
お川

此の川後方同國中云狩村伴七方の勤居ハ其伴七將七島

多末と密通之上懐胎候ハ処之後取取取事候ハ者由仕之事

多末ハ尸中ハ其取取取事候ハ者由仕之事

同人甥仁平次ハ右之取取取事候ハ者由仕之事

之と云候程其取取取事候ハ者由仕之事

元主人之取取取事候ハ者由仕之事

付少何

重罪者沙差回不有懐胎之事ハ留於其所獄門

為瘡口禱之取合ハ節胸強ク為之ハ間ハ相果ハ

相子ハ仕カ事

萬町

茂吉ハ七助

此七助之人ハ居テ後水ハ日向ニ行キ米請取ル節ハ約未

令子用ニ先ニ米請取ル殘米有リ其後ハ巖橋ニ

百俵餘ニ着セ船ニ由テ令子口入リ流ル者ハ米請取ル方ハ為シ知ル

舟ハ代ニ也ト米請取ル船ハ遺ル日ハ向ニ及リ人ハ連テ早ニ米請取ル

永ク方ハ中ニ舟ハ也ト七七助船ハ米四俵ニ口船ハ積

後ハ处理不尽ニ米後ハ移テ在ル難成方船頭ハ及テ口禱ハ

節七助餘程酒ニ給テ碎リ互ニ相テ合ル右ニ着テ米ハ取リ

巖橋渡町伊ハ米ハ取リ取リ居ル伊ハ米ハ取リ取リ胸ハ

痛ム者ハ障リ之ハ間ハ相果ハ由テ也ト相テ子ハ七七助ハ也ト

相テ合ル伊ハ米ハ取リ取リ取リ取リ存不了ニ勿テ禱ハ伊ハ米ハ取リ

不存ニ之ハ死ニ意ハ恐ル之ハ殺ス存不了ニ相テ合ル之ハ不テ為ス

以テ惡ク相果ハ依テ存不了ニ主人ハ差テ回ル之ハ及テ理不

尽ニ米積ハ移不了ニ及テ口禱ハ相テ合ル伊ハ米ハ取リ取リ強ク為リ

之乃亦相果ハ付下子人下付カケ伺

沙差同

此者又道具亦持示、事之、ト重ク打擲、事ハ、
船頭トモ船宿、事ハ、捨、置、ル、事、有、ク、乃、亦、似、ト、事
免、順、手、拵、合、ト、相、中、元、勿、得、伊、未、亦、合、ニ、候、ト、事、
事故追放

淨觸之、因役金を取立上地頭下付と相背ル者

小仕至、事

相別和田宿村

名主

子方田

新方田

此は在、後、淨觸之、因役金を年々取立、水觸之、ハ、追、
別、近、私、欲、ト、不、得、方、下、之、地、頭、差、同、を、不、交、年、貢、米、相、拵
水、原、不、得、ト、仕、方、上、地、頭、下、水、張、差、カ、候、下、付、ル、処、及、親
混、不、届、付、輕、追、放、新、方、田、同、拵、ル、在、水、張、ト、早、速、取、替、付
田、知、取、上、所、拵、下、付、カ、ト、相、別、新、方、田、ト、同、通、之、任、候、事

沙差同

此方田、後、地頭、下、對、一、別、之、不、届、者、并、死、罪、下、付、ル、
事、用、拵、中、追、放、下、付、若、立、降、ル、死、罪、下、付、候、事、信、候
事

久難、免、極、ク、為、親、完、事、下、後、自、滅、方、下、威、ル、者

山仕至事

武列西河系村

友七

此後七強不行跡者、汝若奔ル、年親類ども、汝久難ル、此ニ免ル、候汝、存存、云々、八七、同村、所、等、吉、等、方、云、所、服、差、を、扱、可、汝、自、滅、方、尸、威、一、仕、方、不、届、年、輕、追、放、可、下、付、相、付、通、リ、任、取、事

中追放、成、上、服、指、を、扱、あ、は、れ、者、山、仕、至、事

上徳玉牛袋村

次、等、方、宇、右、等、方

此、等、云、云、汝、先、進、江、戸、表、ニ、不、得、有、中、追、放、成、此、處、云、云、後、酒、碎、親、類、同、野、尻、村、十、五、箇、宅、一、云、云、十、五、箇、方、居、ル、所、等、伯、母、不、為、意、汝、を、憤、及、口、論、服、差、を、扱、あ、は、れ、者、不、届、付、重、追、放、下、付、外、相、付

重追放、下、付、外、相、付

沙差同

此、者、此、度、遠、海、重、ハ、此、數、死、罪、可、下、付、方、任、取、事

山仕

渡船乗況溺死、者有、節水、主、山、仕、至、輕、事

野列五箇村本町

乃、右、等、方

取、以

同、玉、借、者、村

乃、右、等、方

此、者、同、玉、渡、良、瀬、川、渡、船、市、目、亦、人、也、云、云、後、不、了、渡、船、卦、艘、云、渡、来、ル、者、云、艘、被、取、渡、ル、所、云、艘、云、渡、取、渡、ル、處

于其市日一人大勢乘于二馬... 傾溺死者有之... 舟舟人輕追放...

渡船乘沉溺死有之節村役人咎之事

野別共同村本所 名主 安丸末門

租頭 子右衛門

同玉借宿村 名主 又右衛門

租頭 忠右衛門

計者... 往未多... 修復之處及延滞...

修復之處及延滞身不届并中追放...

私損... 舟一... 所押...

舟一... 所押...

所押...

盜物... 令取...

浅草誓願寺... 權七

以控七... 衣類...

不礼質取之、お取質代金、日、予、安、之、百文、貫、小、後、不、届、
并、敵、上、所、拂、下、付、小、金、お、付、通、り、は、は、事

科人懐中、金、字、を、風、と、盗、取、り、繩、取、り、者、也、

池端茅町 傳八

此傳八、俊、同、町、太、十、郎、於、甲、刈、金、子、盜、取、り、風、中、有、り、太、十、郎、
を、召、捕、罪、尾、若、狭、子、宅、下、出、小、金、傳、八、繩、取、成、出、り、太、十、
郎、妻、任、り、太、十、郎、懐、中、之、財、布、鼻、紙、袋、太、十、郎、
之、妻、下、流、小、切、と、風、悪、心、お、財、布、之、内、金、子、九、為、り、
或、為、盜、取、り、不、届、り、敵、上、所、拂、下、付、相、同、通、り、

書入、流、小、切、地、面、を、質、取、り、為、可、也、證、文、據、小、切、の

此仕、事、之、事

武列、栗、原、村

伊、佐、清、村 半、吾

此、半、吾、俊、同、村、金、藏、方、り、然、次、郎、方、り、田、地、書、入、り、積、之、金、七、為、
内、借、り、一、小、切、右、田、地、半、吾、中、り、然、次、郎、方、り、返、金、為、流、小、
積、之、金、七、為、流、相、對、右、書、入、り、依、證、文、之、以、為、積、質、地、
證、文、據、正、金、拾、五、為、之、字、下、お、付、約、未、之、者、金、七、為、之、字、相、同、
殘、金、半、吾、方、り、預、託、文、之、を、方、り、合、右、子、附、金、金、七、為、
其、後、文、之、據、を、小、切、不、届、り、并、重、追、放、可、り、并、代、相、同、

半、吾、所、持、り、田、畑、有、り、取、上、り、小、切、之、事、親

伊集所持田畑相懸り不上下不拂

拆證文々名存役印改々名之仕事

武別栗原村

名之 伊集

以伊集系同村令藏方より 惣次房方一書入小書々地面
昨羊吉望々惣次房方書入佐院文々以系々年月質
地證文子吾持ル系々下存法役系々原後役系々不似合
不届々付 腫退放 下付分々付

伊集
役儀取上

書入可持約束々内借改々地面を借入改々

この伊集仕事

金藏

以金藏後同村惣次房方より 所持々田地書入小約束々
令々々度々内借々々々同村半吾右地面望々付正
令捨却由之步 借更々後々右書入佐證文々心前々
年月質地證文羊吉認 吳々折 下存法印形内借七也
之方借諸能次房方々々令々々返々後 半吾々法相對
以原不届々付惣次房方 書入小地面取上相拂代金を
以惣次房方 借金取返 五十日 子後 下付分々付 取付

沙差圖
地面取上右拂代令然以事相承不及自損

昨承取迹限居此上右存相濟ハ親也仕至事

武列葛浦村

後右馬

以汝為門將強七後本所松井丁座三亭方之跡取迹為家之
後為門方之未此所為跡還為居所ハ存行迹不在知く未
陳之止強七仕之と買此所吟味之氣似也物差不届
之并遠迄可戸并此相伺

沙差圖
中追放

親之代裁許有之後之跡取迹之跡取此答之事

野列

馬場村

細戸村

間之田所

同園

右馬場細戸為村ハ思川付寄水卜村ハ園堤危成ハ付寄
保四亥年及右新吟味之上間ハ田町地内古川浚横川
ハ切水除替請之海右為村多為中七子石除之村ハ
人寄仕立ハ苦裁許有之處為村ハ川浚急間ハ田町
之後ハ水咄裁りハ古畑川流透川急成古川ハ細ハ干上
ハ左價地ハ代リ沙代官ハ相願畑取上四年貢ハ納ル

水代官下願ハ而裁許ノ状ト不申ニ裁許給付村方所持
ノ一紙互刃方有先裁許其月ハ仕方不届ル所ナリ三ヶ村トシ
裁許ノ而ト親トシ役美オ初當時ノ者トシ不届互刃付
ニヶ村方名ニ腫追放ノ付馬場細戸西村高千九百石餘
ル方ニ科淺七拾貫文間ノ田所ト高九百石餘ル方ニ科
淺四拾貫文餘テノ付テ相伺

裁許不請者ノ事家初ト一向裁許ノ品と不用ル
ハ或ハ一旦ト請ル方後ト知元仕直ルトテアルトシテ
村ノ姓名主方裁許不請トテノ事家初裁許

右通以沙美付ニ住居ルノ姓名主事人ノ付ニ科拾貫文ツ
ノ付後方入用重ク掛ル事人夫凡三万人初掛ル付
以上於重ク掛ル時ハ強人吏相埒夥多人数數相おル
百石場細戸西村ニ科三拾貫文間ノ田所ト部拾
貫文ノ付後ノ姓名主事人先裁許通テ江ノ方テノ家ト
付テ終ル事

右通以沙美付ニ住居ルノ姓名主事人ノ付ニ科拾貫文ツ
ノ付後方入用重ク掛ル事人夫凡三万人初掛ル付
以上於重ク掛ル時ハ強人吏相埒夥多人数數相おル
百石場細戸西村ニ科三拾貫文間ノ田所ト部拾
貫文ノ付後ノ姓名主事人先裁許通テ江ノ方テノ家ト
付テ終ル事

之身於又中上不在通之任家之事

途中之病死於者之捨至隱几居者之任家之事

武列上大崎村

五五傷

此五系後同玉上平理村法名門方於奉公侍也女々
よよと夜密通ル事傷産之上 亦煩ル事同玉高虫村居ル
母方一連事ル事途中之玉上亦果ル処最 初懐胎之玉
五五系子之玉之方仍尸少之玉死骸を持行後也難
成同國小計村地内、捨至此處不仁之仕事玉上玉上未

果門捨也此不決之由是爲之計也此也此也
重敵之上重追放

隱地并御年貢地永代賣谷輕キ事

強列長濱村

久八

以久八父久爲隱地永代買請久八後當時隱地三畝
家程所持不届、并隱地之取上中追放之付也

同村

百姓九町人

以者并祖父親之代久八親久爲門方、隱地三五畝
之月少、宛穰請當時御年貢不免出致不持不届、由是
間隱地取上中追放之付也

同出川口村

四布右末門

此宅右末門親田右末門羊貢地永代賣渡不將田原万市定
書考人所拂子同罪と有之は万不拂て付付

同国長渡村

傳七

以傳七親田右末門後羊貢地永代買請不將田原万市定
書買請此地所取上考人三科子同罪と有之は万永代買
請此地所取上三科て付付

右之通相伺

伊差同
隱地之海中之追放之定、此村不持、有九年久家新

隱地取上之追放之定、此村不持、有九年久家新

伊羊貢地古畑永代賣之并買主右之者其同村之
此百永代賣之地不計り取上外咎及百交事

私欲無之謀書此之由仕至事

元作山寺坊元永代
考時石系事つて代

高田喜右門

此各力之後佐山寺次房子代大而方不区越羽列百姓
認涉勘定奉行門下張新狀此事子代不將有之後
中流命之難尸立存此之奉行下尸立仕方有之は
筆者之頼村之新狀、為認張新狀此不届田原

引止と獄門相伺て下ル所此者下互ハ証と云子代下沙
取箇に三方不埒に倭形相かふる所ハ一ハ以倭を以遠寄
可下付下相伺

御差圖

私欲を以人之名を借り謀書と認めハ物をて取らる
之巧友め此十重十死罪、之行ハ此者も傍輩も私
曲を訴出百姓に訴状認め斗ハ誰と名差し不依
得る人の難儀ハ之例に謀書ハ魚陽事ハ然ハ
名を隠し下る處私遺恨を合ハ故百姓に訴状認め
倭刀を帯ハ之の不知合ハ可輕追放

巧ハ倭形を以不斗

公儀役人ハ得ハ之の

沙仕屋ハ事

下柳系同朋町

一万右衛門

け万右衛門小男平七儀盜流ハ入臺成ハ處又ハ盜流ハ由
ハ入牢下付ハ倭を氣ハ毒ハ存元盜人仲間名者ハ三郎
行奪ハ故ハ三郎を捕平七入臺以後盜止ハ證據ハ為テ致
ハ三郎を捕ハ事ハ處逃去ハ事ハハ并加役人松忠次郎
組役人ハ田声ハ掛ハ三郎を捕ハ仕形不届ハハ差ハ巧ハ倭ハ
之ハ一人ハ力ハ不及体友不斗組役人ハ田中仍ハ後ハ中
追放テ下付ハ相伺ハ通ハ作倭ハ事

貸金を奉公人取返し令證文抄習し令之借之
證人の仕至る事

芝田町六丁目

佐玄湯

以佐玄湯依三田同朋町七右衛門日清浅倍證文を以貸付元利
受りし令高之指部有相成り此後借促し得ず不相済し付貸
令之相願しらす年有なる裁許相成り元七右衛門を奉公
人抄一取返し令之證文抄習芝田町三丁目仁玄未と證人
元之據證文取至右證文を以出訴仕か返不届し極付死
罪に下付しと相伺し通し仕済し事

三田同朋町

七右衛門

以七右衛門後佐玄未方より倍證文を以借替り浅元利受り
返済難成奉公人取返し令證文抄習可し方佐玄未下付し
付借令滞り云取返し通證文を以抄習形仕か返不
届し得ず最初より仍し證文を以令子為之借し證文を
以し付倍金并白紙子形を令子借し仕至り之定書准
る料五貫文下付哉と相伺し通し作済し事

芝田町三丁目

仁玄未

以仁玄湯後佐玄未下旨任奉公人諸人判り取返し奉公
人引取り據證文抄形仕か返不届し得ず最初より
仍し證文取扱しらす元七右衛門借し交り令子借促し

龜雖依仕右通江方水相考及高殿七思不届
了成上兼届水不埒江方水相考江戸拂下付かと
相伺

沙差同

右仁揚同通江戸拂相考者水方水相考及高殿七思不届
對決上七去木門取迹上仍事由下付り佐未未不
届未知下事下此以後未仍了證文亦巧水方有る
節同數り下お小為小百江戸拂不及至料下付
下事

似彼人成物取下不決水相考の事

料所 林 令七

以令七儀園口水神別當祥麟云頼小考近和田涼吉相成
牛上松太島方云張紙巧之後下上仕方不届小仍也役人云
依辞退治上祥麟之依相在水同人云小仍也物取云
筋云但役人云成小之并重追放下下付亦相伺云通
云依治下事

固考所 市郎云傍

此市郎云傍依女房云相對上品川省下食賣奉公云
小云乃云海麻布百姓町取之方云云文下并高元云令乃

可賞勤を承方より母と育事付令て合力なす
左より公事令二致杯と威一令七為福より取て後同町傳言
方より酒給危丁と持あてれ多目百文防矢為防了愈防
身不届より敵より上重追放て了付しと相伺て通て作事

知人より言えり者と止宿為防り名主答へ事

信州木下町 名主 六右衛門

此六右衛門儀江戸与國橋寄五郎信州新田場之儀付木下
町より紙より取寄五郎知人より言えり處評代官不付不相届
止宿為防り候二重三行儀不承りとの不差言定法に所候處役事

凡初不承り候役事取上り付しと相伺

村用事取上り候者借りる事候に付九より一節ハ必
村役人旅人より宿借りる事候との定五人組長より言へり
急を答へり付事候に付代官より候中代官より簡次
才より取上り候事候

右より通以申書付に候候に付代官亦草太右方より
料五文付

乱心より兩人切殺り候事

此通五右衛門儀防乱人同玉所森林村外記召仕三物同玉中里
村善三郎を切殺り候處善三郎親類より下人相頑不

三也親類上下之人相類也 乱人終亦く此は有 強立帝下
自人下付れ相付

乱人即時、人殺れ其相付下人、任付れ是、
喧嘩三人を殺れ上下人て道、乱人、御成、
上、有、実否雖分、乱心、終、終、終、
親類相付下人、御免、終、終、終、
御付、今、度、式、部、大、輔、中、預、所、百、姓、乱、人、
殺害、心、人、親、類、相、手、下、人、御、免、
今、人、親、類、手、下、人、御、免、上、人、を、殺、
親類相付下人、御免、終、終、終、
御付、今、度、式、部、大、輔、中、預、所、百、姓、乱、人、
殺害、心、人、親、類、相、手、下、人、御、免、
今、人、親、類、手、下、人、御、免、上、人、を、殺、

親類相付下人、御免、終、終、終、
御付、今、度、式、部、大、輔、中、預、所、百、姓、乱、人、
殺害、心、人、親、類、相、手、下、人、御、免、
今、人、親、類、手、下、人、御、免、上、人、を、殺、

右沙書付之類、三也親類、終、又、相、終、
心得心仕、全、乱、人、終、終、終、
者、中、同、強、立、帝、親、類、預、押、
相、同、其、通、云、作、家、事、

乱心、上、親、下、御、付、者、沙、仕、
神田同朋町 又、右、
以、又、為、後、兩、親、之、類、馬、相、見、
師、存、存、麻、付、
乱

以、又、為、後、兩、親、之、類、馬、相、見、師、存、存、麻、付、乱

心之終始は其親に疵付し候不届付死罪下付然其
而親を親類と云ふ下之者存し又其の乱るる處迄其親を疵
軽平愈仕付又其の助命之儀度々相頼れ候押込候
下付付候と云伺
伊差國
死罪

人を殺自今首縊付、取捨者由仕立事

下総国尾崎村 名主事 源八

此源八娘も後同村令藏之事、其密通は同村長

多事合及刃傷金藏之長を湯切殺長を湯を存在事

源八為人、抄殺者、以差國每人死骸を耕地に捨

長を湯を、首縊付、捨其檢使、者、金子差毛、

仕形後、不届合重、不届付獄門、相同処、沙牢死付

田畑家、其未關所、付時、源八、死罪下付、

下付、養父、差國、取斗、後、遠、相伺

金藏を殺し長を湯事、長を湯を抄殺、有付、

訴お、源八、何、答、長を

湯死骸を首縊付、取捨、不届付、沙牢

死不、重、返、放、下、源八、請、

所押

密通有^る趣^は行^は不^得白^状者^は仕^極之^事

武川吉梅村

平蔵女房

此^の後^に平蔵店子清八^と密通有^る由^は平蔵役清八
と切^取一^と多^く病^を負^け付^度^に嚴^に逐^つ吟^味付^る
平蔵^も清^と死^密通^之後^に相^交白^状不^得付^度密^通
有^る趣^は相^付付^る親^類預^押之^を相^伺
沙差因輕^追放

沙門番所^の法^外之^事當^人外^告之^事

田安附使之者

渡邊伊平次

此伊平次酒^を落^碎ハ^ハ存^る牛込沙門^の町^人体^者
沙^門口^端水^門番^足輕^才言^葉答^仕事^起及^口端^番頭
下^届了^由沙^番所^を不^憚下^座家^上理^不尽^障子
を^明掛^り故^棒之^を折^破を^請上^而後^日付^見分^る
節^ハ相^違成^候と^し了^之身^不届^水座^間大^小取^上中^追
放^了付^付相^伺之^通田^安而^守下^仰沙^門事

牛込沙門番
永見伊平次家来
足輕小次

富沢八右衛門

此八条門依伊平次酒狂々相見ハ如何ハ取テ漢ハ沙ハ方ハ也
有リ處理ハ不レ足レ梅ハ方ハ折レ足レ煙ハ方ハ折レ根ハ差レ園ハ上
番頭ハ付レ美レ透レ待レ馬ハ留レ繩ハ堀レ桂ハ杭ハ卷レ付レ飯ハ也
不レ埒ハ小ハ居ハ方ハ押レ込レ小ハ原ハ方ハ付レ付レ相レ伺

沙差同
叱レ高レ下レル

同人家来足怪

江沢 弥助

田部 只吉門

田中 文治房

此三人者小原八条門任レ者理不レ足レ梅ハ方ハ折レ伏レ疵ハ付レ也

此章意ハ後足煙方伊平次を折御ハ疵付沙門書不レ留レ金ハルレ也
主人より小目付に相届差園で該処を後細田清彦門方下之
小原田安造目付太流又十郎孫致任レ方小目付に届致延引
免書とハ方かう小目付に不相届小門又十郎孫書付致しき
干上伊平次依折疵請レ此早速醫師に見レ不レ付レ聖教を
療治不レ仕差高小後方不埒ハ也斗小原方主人方之暇
差高小根方付付相伺

沙差同
叱レ高レ下レル

主人方より暫押込高下ル

右一許ハ依レ付レ三奉りハ小原方加レ書付
物心ハ伊平次所對レ根成後有レ時ハ番田人急レ取レ計

下りて上りて作畧少く不埒を種々取捌二然
若番人へ取捌ゆべく成りて如何に右へ新相へは
仕置可なり

人を殺盗し居宅を焼くその事傳へ

その事傳へ

豆洲大沢野村百姓

九左衛門

甚四郎

弥七

源兵衛

此九左衛門は近在山下伯稼、其時此處追へ甚四郎、弥七、源兵衛
勝お舎れ同村十左衛門勝子置れ、令子借れ、可致、彼
貸不れ、縛置借可、合右丁、其時此處為る
親五左衛門、令子、其時掛れ、維成、其時暮れ、上流
悪口、其時九左衛門杖、突糸、其時棒、其時打殺、家内、男女
と、甚四郎、弥七、合是、又、打殺、田、裡、有、燃、残、其時
持、搜、其時令子、皮、篋、入、有、其時取、其時有、合、衣、敷、亦、其時
其時山、相、帰、相、改、其時令、指、六、有、其時九、甚、其時四
郎、弥、七、源、兵、衛、其時配、分、右、燃、残、其時火、取、散、其時雜、物、其時火、移、
居、宅、其時燒、其時失、其時右、通、人、を、殺、令子、衣、敷、盗、取、其時不、届

至極、舟九右馬、系、於其不礎、其四命、強七、於其不獄、
門、下、舟、計、相、何、通、任、任、小、流、在、未、後、全、子、死、分、取、小、
全、人、殺、子、傳、不、流、小、付、重、追、放、下、舟、計、相、何、
沙差回
死罪

廻場、村、下、系、之、相、賴、上、燒、印、札、乃、改、淺、取、立、下、
この由仕立、事

相列下倉田村
浄信方野廻
忠左馬

は忠右馬、依相列、鎌倉高座郡、只、場九十九、村名、主、有、
尸、計、在、舟、計、相、何、通、任、任、小、流、在、未、後、全、子、死、分、取、小、
より、尸、流、在、未、後、全、子、死、分、取、小、
先、而、不、届、舟、重、追、放、下、舟、計、相、何、通、任、任、小、流、在、未、後、全、子、死、分、取、小、

本家人を殺し者之終、処、誣、儀、上、不、及、白、状、小、
乃、一、件、之、者、有、及、白、状、小、付、出、家、由、仕、立、事、

武列下溪田村
古義真言宗
吉祥寺

は吉祥寺、儀、同、國、小、金、井、村、六、右、馬、兄、五、右、馬、考、春、令、子、
之、心、尸、小、死、貸、玉、在、處、之、心、後、在、未、後、全、子、死、分、取、小、
あ、れ、れ、る、不、届、者、故、追、新、小、乃、有、生、死、之、後、不、存、之、者、
吉祥寺、尸、小、一、同、村、深、藏、店、酒、屋、卒、六、右、馬、五、右、馬、酒、
碎、取、一、在、左、小、を、吉、祥、寺、繩、を、下、付、寺、下、連、来、服、差、切、り、

打殺りをして仕門に未見届くと盗賊入由を呼村中
集り平六深藏と事五右衛門易く事百親類
尋事沙汰仕百家了少袒頸子一少百姓子魚門
強十栲問事百殺り第十相隠追拂
由了張百村中者百右通人相在十吉祥寺
相殺り右為人十死骸百仕百付儀石を入り
利根川十捨さる百仕村方者百見届に終由
P并再應詮儀上嚴發栲問付付不及白状
然と右通吉祥寺抄殺り終相見間死罪一付
付相付十通事

高橋擬室珠百度盗取りその并凡存不元者

女房の仕立事

後府浅間宮中

九左衛門
女房
志中

以九左衛門後浅間宮高橋擬室珠百度盗取り不届
入届と中追放志元後右始末不差百不届不拂
可付付後府所奉行相伺甚通事作儀事

乱る火を附り答之更

甲列藏田村

金魚の眼
いん

けしん後平六深藏礼人此本姓或甲府而者作事仁魚門

方、初此、火事有、一人、騒、事、不、斗、面、白、夜、中、木、綿、切、
火、を、包、仁、居、宅、庇、
之人、傍、革、
又、十、家、内、遺、恨、を、含、
相、伺、口、口、多、
今、
一旦、乱、

一旦乱、
借人、
親、
奉、
親、
借人、
事

今、
口、
今、
事

此、
一旦、乱、
奉、
事

借人、
事

甲、
事

事

捉、
事

下、
喜、
事

此、
事

事、
事

事、
事

捉、
事

相伺て通に任候事

非人虚無僧を打殺しその仕立事

下総山下高井村

非人

三助

五左衛門

此三助後同玉臺岩村下物貫、此所処虚無僧霞随修行

とあり掛り名主五右衛門方より及口禱霞随後尺八と云三助此

を教き麻弁ト云ふ多々守瓦文文書門所玉霞随不将由

下三助と云叱り此傍輩非人云云流所居隨者下高井村、素

可立方ア云居隨を連行ハと云其臺岩村分云三助五右衛門

木刀云居隨と打殺死骸川一舎此非人身分と云別云

不届、有、三助と口禱に相子云死罪五右衛門、子傳に候、付

遠碇等付外と相伺其通云作候事

非人虚無僧に疵付候、付不将、取斗、法、候、事

仕立事

同玉臺岩村

名主五右衛門

文右衛門

此文書門虚無僧霞随、非人三助口禱、上三助後、疵付

候、付、傍輩非人五右衛門虚無僧者、連行、可立方、付、此

居隨を為、云、不、云、居、流、を、討、送、人、不、附、置、後、打、殺、候

文書門不将、仕立、事、科、云、貫、文、時、名、云、居、云、未、後、苗、了

三不在、口、禱、云、方、云、居、外、と、相、伺、其、通、云、作、候、事

出家と波打擲相果ル存命捨ル処存命
此の侍仕迄之夏

武州久我山村

新六

以新六位同王太宮前新田強三木同村光明寺方
五木と書入十日限の約束の借清の金より澄人相立の書
日限の限り有延小左光明寺位及僧侶令子不執清の書入
小五木と成て了る新六木と成る小五木と成る
二付強三木新六位近光の寺と波打擲ル処近光の寺
近光の寺新六位又大勢の波打擲ル処近光の寺
此の寺存宮山一持新六位近光の寺相立の書入
て有る処初発口論仕出再往及波擲之上宮山一持新六位
小左身不届小左光明寺存命此寺万新六位迄此寺
中并かゝ相伺

浄差因
死罪

但強三木波擲の吟味の母單死

荷擔波擲出家と波打擲ル処波擲ル果相手
此仕迄之夏

武州久我山村

三木強三

久三迄

羊六

以者在彼同村光明寺方より同玉大宮前新田強き法借借小
令子返汝滞り候并強き傷有同村新六及口端光明寺を法
抄擲り候所擔ひし一俣光明寺と及抄擲り候不届り候
光明寺存命ありし留三人あり不拂り甘み相伺を通り作
派り事

横取しりしものを殺し者仕立し事

上総玉藏五村

茂平次

此茂平次汝等有傳き清原木部を及汝中取れり刺殺し村
役人より不届密に捨り候汝方より有る処不届り候傳云
書交前より盗取り村方より返電親類より人難し候事
看之候所存り茂平次不及下子人重追放り下月引候通
り任候事

人殺し子傳不致り候死骸取捨りしもの仕立し事

上総國藏五村

清三清

此清兵衛汝等有傳き清原木部を及汝中取れり同村茂平次
刺殺り候子傳不致り候死骸取捨りしもの仕立し事
村役人より不届茂平次俱死骸汝等捨り候不届候
追放り甘み相伺を通り任候事

若原口端上百姓を抄殺り穢多小仕立し事

備中国吉田村

穢多小仕立し事
龜太郎

計龜太郎後同玉園元村百姓吉右衛門と米代系質物取引之
後并及口端迄有之石を吉右衛門に打付た処等々不忠交
相果不届か下子人之相伺者、此石を穢多之儀、此石死罪、
付之相伺て通り作付事

重下戸廻り、之上似と判決、此出家仕至事

上総五根本村、此在り 地空

此地空後、但来子形、此之儀、認、父子村役人之判を掛押
之上根本村弥陀堂、此在り、此浮説、一觸一人集、之石之
儀、同村権、此後、至見、此と憤り、何方、取、此、此、不、是

書物系、此、所、持、令、子、權、之、方、盜、取、此、此、主、殊、不、貸、令、
之、貸、至、此、此、不、之、儀、掛、重、不、届、此、此、往、来、子、形、之、
此、之、先、之、相、果、此、取、此、之、ため、此、此、之、物、取、之、
之、人、之、之、成、此、之、之、此、共、權、之、之、之、掛、
此、此、不、届、此、重、之、上、重、追、放、之、之、相、伺、之、
之、作、付、事

其身系、此、官、名、之、村、系、因、之、記、之、者、之、事

浪人 本多 徳吉

口人 大之

口人 同 大内藏

口人 子葉右馬之助

此後右馬門大三郎後送人ケ有巧事流傳候キ云々
樂之流ハ後右馬門ケ大炊次大三郎左衛門伍大内侍
右馬之助ケ子系上総次又ハ能芝ケ官名之并系圖
未ハ後右馬門書記大内侍右馬之助候キ若年何ケ巧事
極并何人ケ遠傳大内侍右馬之助候キ若年何ケ巧事
此兼ハ後右馬門由ハ何人ケ官名之并系譜書記至
由後右馬門ハ何人ケ若年ケハ何人ケ不若年後右馬門
不埒并本多左京相伝徘徊不仕候可ハ甘外ケ相伺ケ通ケ作
候事

抱食賣女首溢果此ハ成取持ハ
仕至事

品川家行新編

猿蓑卷
五左衛門

此云在門後抱食賣女其人相果居ハを傍輩女見付為
知ハ不沙定を背キ人教抱取ハ後を相包下男九多傳見
付ハ由ハ立封キ人沙法度ケ衣敷を着ハハ木綿物
着替首溢ハ緒細腰帶ケ取除蚊屋ケ釣子ケ差至見
今を請其上キ人死骸ケ根子首溢ハをわハハハ評伝
上ハ始終有付ハ立吟味ケ願処自今ハ吟味魚ハ
キハ白記衣類ケ着相果ハ由キ人客喜ケ居ケお對
ハ顔追新若キ振ケ仍成後ケ取持召仕ケハ口ケ合ハ振

尸合 公儀を控はし巧成仕方重く不届并輕追放て尸并
相伺し之処仕至不相考るる小居有る於又評儀上遠嶋可
尸并并相伺し通し作海事

一所、取リし食賣女首溢相果れを吟味し而尸仍
男而仕至る事

芝濱松町

釜倉松町の事
森多傳

此喜多傳倭子川步行新宿旅籠屋五左衛門抱し食賣女其人
之四年以来お別去寛六月夜舟紙を夜きんと口端より
喜多傳熟睡汝小舟其人首溢お果居れを見付れり早速
引下取りし体拵お傳先達を吟味し其一向不存否仍
取重く不届并重追放て尸并并相伺し通し作海事

遺恨を以謀書汝れその小仕置る事

常列中野村

清左衛門

同国嶋名村

神守
心海

此者片倭年貢未進有る并為償地頭し所持し田畑取上り
之処右に始末中西村組頭善右衛門仕業より可有る遺恨存
居り出入り倭有る善右衛門清左衛門江戸表出張宿汝れ小
善右衛門倭用事有る左不し五傳小御清左衛門印形預る并
右遺恨有る并不意に善右衛門雖倭より存白紙書

印形押しを不處取上田地に候し并神宮寺及相訴に并右
印紙を神宮寺に送し年貢請取證文に謀書謀判し
此様、尸教に座居合し同村忠を遣ふに乃口塞乞又印紙を
考し他人に仕業を改善をす、茲後愈自今に送眼を暗く巧
小取重く不届に極且神宮寺候に傳左様、相談の上、若
去馬、印形有る白紙を清左様、方より貫清清左様、任尸方
年貢請取形、謀書し、此様巧成仕方出家、不似合
別、不届に并為之、引し、上清左様、御門神宮寺候に死
罪可尸舟か、お伺し通し、作返し事

謀書に送し、不存し、村役人、印形白紙、印
紙を貫左様の伊仕置し事

常列中西村

忠を傳

此忠を傳、同村百姓清左様、方より、同國嶋名村神宮寺
系會清左様、持居し同村祖頭善左様、印形有る白紙を神
宮寺、此年貢請取證文に謀書謀判し、此様清左様
尸教、此印忠を傳、右平紙、此處入用、此様方中、此様
神宮寺に、任し貫左様、後神宮寺に、任し右平紙を、
取重く不届に并遠嶋、尸舟かと相伺し通し、作返し事

師匠、此疾、為負し、此のを、教し、此に、後、相果し、并
出家、伊仕置し事

下総古賀坂町

本成寺
惠量

此惠量俗師近本成寺、本多中務大輔足詮瀬賀兵助孫致
此之酒狂之上本成寺、此并押伏在在、引分と存
右惠量半鐘之撞木之敲、此処に強役人有、緘石連綿
此以後兵助相果、此處本成寺、疾、并、一命を掛
之引分と敵、此之條、此、兵助相果、并、所拂可
并、并、相伺、通、作、事

武士出家、沙搦場所、因を搦、追放、并、百姓
市仕、事

但州伊谷村

六郎玄清

此六郎玄清、俗、去、廿、年、仍、之、俗、不、届、并、中、追、放、成、此、以、後
追放赦免、由、觸、宗、有人、別、帳、可、加、所、存、名、を、改
村、方、立、級、六、房、後、先、年、百、姓、共、貸、置、小、銀、米、之、通、之、面
之、上、六、房、未、女、房、引、後、小、作、米、為、相、序、女、房、方、
若、居、小、口、右、捕、右、始、未、不、届、并、武、士、出、家、亦、追、放、搦、
同、之、搦、重、追、放、并、并、相、伺、通、作、事

女房法、不、有、并、切、殺、者、事

下総玉西親野井村

友、事

此友、未、後、女、房、以、短、通、之、之、友、未、下、對、一、加、了、致
悪口、之、有、之、友、系、福、列、出、中、食、致、得、此、早、得、此、順

不埒と申すは悪口と云ふは付るを言ふに口惜む切は下
いちり居直りも子残念を存服差を出さし切殺を言ふ
自害仕損れ然処は母を親類に及ぶ未助念を後相頼に
はれし口答はくはれし言ふは二有るは切殺は後不届は
下手人へ付れり相伺

行差同
以て後夫、對一法分を事はるは切殺は後が下より
不及構をく方は原流は事

俗人十念口傳儀教人へ傳授と云ふは施物と取れ

大坂久右衛門五丁目

宇右馬

け宇右馬は怪宗門に云はれは俗に身分と十念
口傳は教人へ傳授禮物を取れ事不埒然は心未て
相止るは付るは付佛檀佛具取上輕追放
可下付はく大坂町奉行相伺

行差同
重追放

他屋敷、勤ル女と密令と云ふは親元へ示り

貫筋は男の仕立と事

尾合五右衛門宗来
於木郡次

以郡次俊他屋敷奉云津居ル人ノ艷書取替ル上右
屋敷夜中経越密令ソク人暇出武列長崎村人
親三右方ノ引取置ル人ノ貫示テ後傍車卒由
勇助早稻田所忠幸門店浪人吉野治助を損押ニ貫然
勇助治助ノ百姓ノ打擲ニ違ハ俊ト身不届付中追放可
尸付付ノ相伺ニ通ニ作渡ル事

村役人ノ下人ニ由偽宗多證文差カル事
田仕置ニ事

甲列寂山町

八左町

ハ左町ノ俊不將有ク後陪左七と回ハ証名主下人ノ請人
も有ク請取置ル下人ノ由偽ト尸了宗旨證文差出不届付
源追放テ尸付外与甲府而番支配相伺

津差因
重追放

有人ニ石を投付テ殺ル事何事ノ石ニ中ニ相果ル事
不分明ノ田仕置ニ事

奥列佛濱村

百姓長作卷子

甚多傷

百姓
利三市

以者大俊甚多系養父長作方下横井村理右門度ニ事
情乗方ル振長作ノ初ハ俊と甚多系不届存重ニ事

方Pルル及口論ルニ処 理去志ハ倭中直リ酒給テP方Pル
之ニ同村利三希 希合ル者三人連立同村酒屋ニ在テ酒を
給三人ハ碎ルテ同村漢ニ下 死骸ル者 利三馬ノ最初倭を
P出 松合 甚多末 利三希石を以 利三馬ノ 打付ル処中ノ所
悪妻 利三馬ノ 相果ル者 多人ニ死骸を埋メ石を投付ル所
暗夜ニ倭兵行キ石中ノ相果ル者 多人ハPニ付甚兵
傷多ク下子人利三希ハ遠嶋テP付ル者 相伺
シ美園
多人ハ遠嶋

信州上谷村

けろく倭兵白引 何者ルカ 旅籠屋ニ 己日 暮立 夫々ノ不
相知男 差添山 駕籠 乘テ 右駕籠 延を 掛 往来ニ
道筋 不見 概々 不ノ 連歩 行坂 本宿ニ 損 破ル者
或ニ 年々 可賣 P 後 宿ル者 不ノ 差 右 付 添ル
男ノ 帰ル 夜中 近出 上列 水沼村 又 乘方ノ 証 比ル者
Pニ 湯 濁 不 山 越ル 一ル 一 向 不 存ル 者 湯 構
之ニ 親 彦 八ノ 相 渡 計 相 伺 通 証 作 証 事

目錄

- 一 沙仕置節取計專要之儀并沙書并
- 一 公事訴訟人々々吾物賜上儀而制禁之儀并沙書并
- 一 論所吟味評儀亦入念之方之儀并沙書并
- 一 公事出入訴下役所ホシ滞小儀并沙書并
- 一 用水論其外無者出入之儀并沙書并
- 一 関八洲川通居補築立百姓居住弥停止之儀并沙書并
- 一 関東岳惡水堀後方之儀并沙書并
- 一 設炮也改之儀并沙書并

- 一 旗炮打系 隠旗炮所持之儀付申觸書
- 一 旗拳場系 江戸十里四方之八割 有之四季抄旗炮
- 一 旗免之儀付申觸書
- 一 巾代官下不相届訴訟之出小者之儀付申觸書
- 一 年貢諸役村入用申帳面印形之取置者之儀付申書付
- 一 墓所致附根 付申置者之儀付申觸書
- 一 似朱書之儀付申觸書
- 一 帶刀仕ル者申制禁之儀付申書付
- 一 一宗法儀 拍リル出入之儀付申諸宗本寺觸頭下申書付
- 一 新規之佛堂神事申之儀付申觸書
- 一 奇怪異談申之儀付申觸書
- 一 寺社之品書入之儀付申觸書
- 一 重科人之悴親類申仕置之儀付申書付
- 一 死罪申仕至除日之儀
- 一 申仕置伺書入申之月日不認方之儀付申書付
- 一 年中申仕至系 在牢人数書付之差出申
- 一 公事訴訟系 諸願申會後更 十月以上不済分可
書出之儀付申書付
- 一 公事訴訟系 諸願申會申六ヶ月不済方之書付
旨之儀付申書付

一 公事訴訟 諸願事 僉儀事 子取不尸 振て仕
方 後 付 申 書 付

一 在牢 者 七 月 目 町奉行所 付 書 付 申 書 付

一 遠鳴者 減方 後 付 申 書 付

一 死罪 遠鳴 重追放 分 不及 伺方 後 付 申 書 付

一 類族 者 後 付 申 書 付

一 赦 者 書 出 候 付 申 書 付

一 追放 後 付 申 書 付

一 追放 亦 成 候 其 の 因 迄 世 話 流 候 者 後 付 町 解

一 奴 女 片 付 後 付 申 書 付

一 私 領 仕 畜 者 付 万 石 以 上 申 町 解 書

一 知行 下 用 令 付 申 町 解 書

一 質 地 後 付 町 解 書

一 讓 居 浦 後 付 町 解

一 町 火 消 組 合 相 極 候 後 付 町 解

一 火 札 号 張 札 取 斗 後 付 申 書 付

一 捨 文 後 付 申 書 付

一 捨 子 割 禁 後 付 申 書 付

一 捨 子 貫 候 者 申 書 付

一 馬 車 を 引 け 渡 船 系 人 を 殺 候 者 後 付 町 解

- 一 車を付馬ホ_レ後付_ル觸書
- 一 能諧点者博奕ケ_ル互_ニ任仕_ル互_ニ後付_ル觸書
- 一 武士屋敷_ニ家来_ト交情_ト更_レ其_ノ口仕_テ後付_ル觸書付
- 一 三笠_ニ附_テ頭取_ト遠_ク救_テ書_キ音_ヲ取_リ上_ニ成_ル家屋
- 一 家_ノ下_ニ付_ル觸書付
- 一 取退無_ク後付_ル觸書付
- 一 貨物_ノ後付_ル觸書
- 一 窃失物_ノ吟味_シ仕_ル形_ノ後付_ル觸書
- 一 奉公人_ノ年季_ノ後付_ル觸書付
- 一 奉公人_ノ出入_ノ後付_ル觸書
- 一 奉公人_ノ路令_ノ出入_ノ主_ノ河_ノ方_ノ付_ル觸書
- 一 奉公人_ノ宿_ノ後付_ル觸書
- 一 隱賣_ノ後付_ル觸書
- 一 婚禮_ノ碓_ノ碓_ノホ_レ後付_ル觸書
- 一 科_ノ無_ク宿_ノ非_レ人_ノ外_ノ病人_ノ養生_所ホ_レ後付_ル觸書付
- 一 例_ノ死_ノ病人_ノホ_レ後付_ル觸書
- 一 芝_ノ口_ノ河_ノ岸_ノ札_ノ建_ノ又_ノ言_ノ觸書
- 一 辻_ノ番_ノ所_ノ定_ノ書_ノ觸書

伊仕至の御取手書要之候付伊書付

- 一 米穀之候損失之候候米は常々油所をくす下付る
- 一 有来田畑損毛之候常々心懸普請下付又ハ川原亦の
あ〜成る不之候〜せし事要〜る
- 一 新田出来之候下元子下付不〜害子ある下ハ下付
の然ハ大概古田畑或ハ秣場亦〜障、成る下、有〜候
下条左極多下ハ下有〜用子
- 一 差寄入用亦下〜、山林を伐出〜交易〜下候候可為
〜用事
- 一 食物、勿論〜下諸色潤沢、下有、糶、下、捨不、下、松、酒

一 之類むきと作りおくれぬ振てお心得る

一 當時賣買の諸色別々不足ありと物と云ふ處此上数多

仕おくれとも人の分限を越れ物を^本いれハ事足り不

早竟国の衰とあり云々云々云々米穀菓種いふ

令浪衣類諸道具ふまて新規ふふ勿論有来

そのまゝ相増仕おれ振て付るあり

一 有来ふ遊所物見て在賣買おふ人集多たれ仕お後

そ不にきこい付て五と云ふ振て付る事

一 故おどて高物俄高直賣おれハ云々利徳を貪

てのまゝ余縁吟味を添付る事

但商物一所請込下直賣おれ云々云々云々

是又取上付る事

一 固く所よりおれ諸色運送不自由ハ致又ハ途中

煩う損失を云々云々を付つ事

前條より有る通諸人一同の救ハ米穀云々お来ぬ

人の分限を守り費不致云々仕おを云々要て付れ此

おと云々其事を取扱れ云々の利徳云々云々諸人ハ行

依り命をほおきける云々不致放却て悪事ハお来て

ハ云々件ハ致能く考て付る分云々 作おれ以上

六月

公事許認人より吾物贈り候に制禁より候に付
沙書付

么るの許認有るものも奉行役人中より家来より候と
も日縁を求む吾物を相贈り候に制禁有るに遠征
軍に於てたとい理運より公事其謂ある許認と
一切許容あるべし若又裁許の後年月を相了り
り候に急をとり候に及ば罪科行はざるべし
右此を如此に作出る方と相心得る以上

七月

論所裁許の内書付差出れ其不及其候より候に品と付

越す候に不審の上を用い候に相極り候に陰に事近未聞より有る
先比兩廣村大坪村野論不入候に沙書付の例書出れ
お趣に近例有る候に初書出れ十七八年以前に例を
趣に近例より遠吟味お趣に候に候に遠例を
るの候に吟味仕方未熟より上評候に候に厳密に
思召し向後急に入念より候に 作候に

九月

公事出入許に役不滞り候に沙書付
惣より許候に事行不早速不致下役不致候に所

支配人の方より滞らせり有る由も条随分を付て
君押置かれ裁許法に有る事ハテ加て役人急相
礼可なり事

六月

用水論其分無助者入る後井田書付

在る用を掛引井路を河川中井堰と立水と引已けり
堰の方より川下より合不足を攝り不勝り
是等類
の仕ル及及争論或ハ兩類、井口有る場不片類、井口
附替り時双方不合一方より自由、任て仕替り故令出訴

類有る自今右作に及双方法に付替り請士
立合云際根可流り若滞後有る又ハ不法に事仕り
二二節より十二月と云ふ訴に有裁断右期月三を折
ハク不取上り事

一郡境村境山野に論又ハ質田比亦後不奉行不訴
ハる付詮扱を非分は角戸終り又詮扱有
後七年経ル一其事をア控め及訴相子村方
及ハ七上双方村に困窮の本成不届り余向後如此
必不可出訴若此類に事出訴詮扱上巧の正け於相知
ル其答可なり事

閏四月

関八列川通を補築す百姓居住亦停止す後付
沙書付

利根川江戸貞川荒川惣三川通堤弁百姓家建ハ後沙
停止す家既々を築き百姓居住す亦有る水
之障如ル者取崩をセハ其もて有る自今新屋を拵ル
後ハ勿論小家も作ル事并破損修復亦堅仕万其ハ
叶音関八列川通有る沙領十代官私領ハ地頭より急
度下付付ル

十月

關東節悪水堀後方々々付沙觸書
悪水滞りセ引用引流ハ後在方肝要之故ハ処悪水川

用ハ堀小溝也堀後不仕剩双方より世はり或ハ竹未
はハ堀道差支ハ所有る由相聞ル者年ハ此節自今ハ
年々三四月より隣郷ハ合村限堀後竹木伐拂多草々
根ハ堀取又ハ度々刈捨下ル土砂埋多堀幅世はりハ
下ハ二三年より既々以前より通堀立テ下ル右より通付
ハ上若堀後不仕村方有る隣村ハ相障ルハ堀後仕
村方より昔々折カハ吟味之上急度下付付ル

但水上より悪水堀有るハ処水下一村ハ悪水堀埋
潰ルハ処有る由ハ心寄り通堀立勿論悪水堀

云々処にて訪出ル

右に通関東筋沖科の代官私領の領土地頭を寺社
方支配限り存入念て付付ル以上

十月

浪炮改役後儀付沙觸書

一 藏炮改役後向後関八列の貞享四年に
作書ル款相心得
浪炮改役相伺可請差因事

但猪麻多々田畑を以て相伺沙料私領

寺社領の月切年切と極五之浪炮を為打て後子速浪

炮改役相伺打仕也ハ浪炮に上り是又極改役

上ツ相届事

一 江戸より十里四方に獵師を以て一切取上て事

但猪麻多々田畑を以て人馬に掛り百姓を傷及ル

浪炮改役相伺可受差因事

一 関八列の外に因り浪炮改役例年證文も差書ル事

心未不及于急儀を以て浪炮料私領寺社領に急方

可付付事

右に極ては得て急儀に已止

五月

浪炮赤尾隠浪炮所持後付沙觸書

今度武列多摩郡より、沙洲禁より隠、換炮法所持者
有るに、由証儀より上武列所沢村名主千人同国上川口
村名主千人同国、由多与村者千人遠嶋、作付右悪
事有るに、付村者名主十田畑上組頭、村中其分掛合
ルとのを、支へて科、付付ル者、人得透る、只今与不相届、換
炮所持者、ル者有るに、付科、由代官私領、地頭、
相改取上、支ル、了、返来、未、二月迄、換炮改、相届、了、付ル
此、度、有、付、ル、由、換炮、差、お、ル、ル、由、外、者、
月、と、い、内、不、差、お、ル、追、う、方、知、ル、者、人、十、切、端、名、主、組、以、
付、村、中、を、付、仕、置、可、ル、作、付、事、
右、越、関、八、列、に、付、科、ハ、由、代、官、私、領、ハ、頭、と、支配、者、
急、度、了、了、候、ル

十月

御奉行場系 江戸下里四方より関八列在、四季抄

換炮 御免、候、付、伊、觸、書

免

一、関八列在、猪、鹿、多、く、作、物、荒、し、而、只、今、と、八月、限、日、限、
換、炮、為、付、ル、自、今、と、後、不、及、猪、鹿、抄、換、炮、百、姓、預、
四季抄、為、打、了、ル、由、抄、切、ル、而、換、炮、改、下、由、合、證、文、差、お、
了、

翌年より正月中より不_レ登_レ 檜文旗炮改_レ 差_レ 不_レ 事

一 御茶場系江戸十里四方より只今迄に過_レ 旗炮を打_レ 不_レ 事

但江戸十里四方より有_レ 八日本橋より東西南北より五里

よりしてある事

附 猪麻多_レ 出耕作荒_レ 一_レ 此方より 旗炮を打_レ 不_レ 事

万向_レ 不_レ 事 此方北頭より代官より不_レ 事

一 投飼場ハ四月朔日より七月晦日迄ハを構_レ 旗炮を打_レ 不_レ 事

八月朔日より未_レ 三月晦日迄ハを打_レ 不_レ 事

附 旗炮を投飼場より 不_レ 事 所より不_レ 事 近_レ 影_レ 兼_レ 合_レ 旗炮

を打_レ 不_レ 事 此方北頭より代官より不_レ 事

右_レ 之_レ 趣_レ 関_レ 八_レ 列_レ 之_レ 御_レ 料_レ 之_レ 代_レ 官_レ 之_レ 領_レ 寺_レ 社_レ 領_レ 之_レ 支配

頭_レ 之_レ 趣_レ 急_レ 不_レ 事 御_レ 料_レ 之_レ 代_レ 官_レ 之_レ 領_レ 寺_レ 社_レ 領_レ 之_レ 支配

二月

代官_レ 不_レ 相_レ 届_レ 訴_レ 訟_レ 不_レ 事 之_レ 儀_レ 并_レ 御_レ 書

惣_レ 之_レ 代_レ 官_レ 所_レ 之_レ 御_レ 料_レ 之_レ 代_レ 官_レ 不_レ 事 之_レ 儀_レ 并_レ 御_レ 書

代官_レ 不_レ 事 御_レ 料_レ 之_レ 代_レ 官_レ 不_レ 事 之_レ 儀_レ 并_レ 御_レ 書

戸_レ 返_レ 留_レ 中_レ 之_レ 御_レ 料_レ 之_レ 代_レ 官_レ 不_レ 事 之_レ 儀_レ 并_レ 御_レ 書

用_レ 不_レ 事 御_レ 料_レ 之_レ 代_レ 官_レ 不_レ 事 之_レ 儀_レ 并_レ 御_レ 書

族_レ 有_レ 不_レ 事 御_レ 料_レ 之_レ 代_レ 官_レ 不_レ 事 之_レ 儀_レ 并_レ 御_レ 書

十二月

年貢諸役村入用亦帳面印形を取至方々候并
巾觸書

一諸五村、大小、百姓、年貢并諸役掛り物或ハ村入用亦、
至る迄毎年名主祖頭入名帳面、此一惣百姓五會勘定
於此相違々名主印形取至り候名主祖頭、右帳面
更判之仕事

一右之定り、至る迄、年未仕と云ふ心下毎
年勘定帳面五百姓印形をとり取至及お入候間、有候
条自今以後、此方急なて有る候

右之紙、初村、此觸書若此以後及お入候方々、吟味件
觸書不致巾觸村方有候、此取ら為致候心止

九月

右之通て之相觸候

葵沙紋存摺、附り家々、候并觸書件

山門左内、浪人葵沙紋所縫、仕衣類、附り外巧成仕形
大之偽り取之候、有候、并旧臘、死罪成候、夫并葵沙紋
并衣類、之事、只今迄、心取透候、未、男女、お着用、候
者、有候、相了不届候、向後一切、是用仕る候、且又沙用
之并葵沙紋、深又、縫致織物、時給諸道具等、云々

附ハ後自今之用たゞくハ付方町中にて在る筋ハ

但シ三家系所致 所免々大名より許ハ格別ハ

二月

似朱墨ノ後ハ沙觶書

前々より朱墨ノ後朱座より朱同作賣出ル朱ハ処近年
服々より物家朱墨云振賣ル由未了不届ル朱墨商賣
以ハハモの前々より朱座より買借商賣て仕ル自今
物家朱墨振ルもの於有ハ急なて付ル

右ノ通可ク在る筋ハ

四月

帯刀仕ル者沙制禁ニ後付ル書付

覺

- 一 百姓の子どもと始諸親類ニ口喧テ侍奉ムル者其後在下
引ルル者テ沙刀差ハ後モ有ル由相テ自今以後如此ク
類在所帰リ居ル者先主より少ク合カ探請ルルハ刀差ハ
後々停止ル若詮候急ニ於テハ名主一ニ由申事
- 一 浦方山方かせきルル者格別テ在る有来ハ物カ諸商
賣 停止ス事
- 一 在る新親小テ在る或ハ佛像建立停止ス事

此二百姓の情要諸勝負ハソノ及ハズ不遊幸掛り或ハ
似合テる風俗とテ多クハ耕作悔念トシテハ系ハ前々トテ重キ
沙法度ハ系能クテ了ラサズトシテ也

閏七月

一宗ニ依儀拍ルカ入儀ニ付諸宗本寺觸以テ
尸儀ハ書付

諸宗ニ寺院本末論或後座階法系住番世牌等
ニテハ法系廻リル公事訪証ニ録所觸以本寺ホテ逐一吟
味とテ逐依估具ハ履ニテ可ク裁斷ル事ハ尸付ニ法
遠背不相清ル志答テ尸付ルニテ上ニ及雜儀ルニテハ奉行
所ト可ク及者ル吟味ニテ上急度テ尸付ルカ他宗又ハ俗人

掛リルカ入只今迄ニ他ハ法簡可差カレ

右ニ通諸宗一統トテ取公得ル

十一月

新規ニ神事佛事ホテ儀并沙觸書

於在テ不ク神事佛事ニテ不依何更新規ト依堅不ニ取ニ
若シテ細有ニテ奉行不又テ地以テ未達ニ任若因従令有未
儀ニテ例替ニテ事不テ仕カレ

右ニ通堅テホテ若遠背ニ輩有ニテテ処々名至年号
急ニ由事たニテ心止

十月

奇怪異説亦々付沙筋書

け度大杉大明神納物々大勢人数を催祭礼同前
方年竟虚説を付立故々後々不届小自今奇怪異説
傳々後々觸れ有る々吟味之と急度々付付向後新
規々勿論只今有来祭礼法事々々後々仕る々々
若不振止事後有る々奉行不々相伺事
右々越堅て为子小若違背々北軍有る々急度曲事可付
もの也

九月

寺附品書入々後々付觸書

近來諸寺院廻々々寺々本々什物佛具系建具系書入又々
賣渡々證文を以令根借用ソ々々寺院數多有々不埒々
向後右々不實々入或々賣渡證文を以令根借用系爲々
勿論證人々々吟味之と急度々付付々令主々傍右々系
質物取或々賣渡證文を以令子を貸々根不埒付々令子所方々
後出訴々々向後々所方々付々補々

四月

重科人々許親類亦仕至々後々付沙筋書付

主殺親殺々科人々子所々伺々上々付親類々構々々々

所願を本人落着くと右悪事之企不存相決ルレテ免
レ此ハ少罪成ルモノ子ハ構テ事
右ノ町人百姓ニテ軽キ者トモノ事ナ

死罪沙仕置除日ニ事

死罪沙仕置除日ニ依向後ハ除日急ニ定ニル
然レ精進日ニテ沙祝事亦有日ハ人ナクテ除日事

由仕置伺書入牢ニ月日ニ認ル依并出書付

科人又ハ由仕置者伺書付ニテ右科人名書ニ依月
日ヨリ入牢ト有レ依書付テテ右科人ナ

右通向後ナク有レ由上

二月

年中由仕置不在牢人数書付テ事

想ラ年中由仕置成ル者ノ人数高書付テ牢舎ニ者翌年
越ル由故、年ニ越ルニケテ年限可書上事

公事訴訟系諸願事詮後事十ヶ月以上不済分可

書出方ニ依テ付由書付

一公事訴訟系諸願事

一 詮後之事

右十月以上未相済分何郡訴何之事 何年何月より
取仕例年春中前年より仕至者人数書付おれり別紙
書付差添ておれり前年春十月以上未相済公事訴
訟諸願僉後事書おれり年中居着りて春尸共
何より何月何日何候裁許し付れ者より書付可なり
おれ

但借令お入公事より何より書おれり不及り

十二月

公事訴訟系諸願事僉後事六月未済分書おれり

右より何より何より書付

一 公事訴訟系諸願事

一 詮後之事

右六月未相済有る何候不相済訳誰愈りより未相済不尸候
より度書付ておれり何より何より後相済れりより何より書付

但借令お入公事より何より書付ておれり不及り

九月

公事訴訟系諸願事詮後事より何より不尸下仁方より

何より何より書付

公事訴訟系諸願事詮後事其より何より日数愈り何より下り

及困窮在牢者ハ病死者多相成ル何故歟ハ裁許居是
右湫ル根吟味有ルハ根不ク吟味事早落着ル根取斗
後勿請之ルハ根批預有ルハ格別ニ成ルハ之ヲ右不
致不致愈作之ヲ成ル

右之通一のヲ得之ヲ且又遠玉子ヲ再火并盜賊改ト右
通之ヲおせト

九月

在牢者七ヶ月日所奉行ト書書方ニ後身

沙書付

毎月在牢者人致高書付ニ居ル者六ヶ月以上吟味不
相済在牢者一居ル者有ルハ誰知リト何ト申者亦
一居ル別紙書付七ヶ月日ニ居ル者

九月

遠嶋者減方ニ後身沙書付

大勢遠嶋者有ル者何ル者向後死罪遠嶋者存ル程
者吟味之上重追放可申付右ニ類追放知ル者根
追放申付ル事無ル者只今江戶掃所掃申付者ハ
只今之通ニおんル
右之通ニおんル者自今此証云由仕置テおん

三月

死罪遠為重追放之不及伺有之候は申書付

死罪遠為重追放可付者候は申書付之通可付申付右

候申付仕立候事不及伺然有死罪遠為重追放者一件有

有之候は申書付申置候事相伺可付

但輕下申置候事奉行申下候事相伺可付

類族之者候は申書付

一類族之者候は申書付追放可付候事追放可付候事不

苦候事

一難別又申書付子に義候候事類族とは申書付候事二季刑判

候事院文と申書付相届候事死病死罪欠落追世申下二季刑判

書付候事可相届事

右候事向後可付候事候事

十一月

赦之者書出候事申書付

赦之者書出候事申書付今候事生死候事候事追候事書出候事

左候事申書付取候事向後候事生死候事候事追候事書出候事赦免

候事相果候事候事親族又申書付由緒有候事赦免候事候事候事

候事候事候事

七月

追放後三井伊書付

科系、依て扶持を召放れり或ハ家財欠所又ハ品輕クハ
是科ホ夫、て多付後、勿瑞ハ件、悪事有、ル、之、の
願、口、差置、ト、嘘、イ、他、不、放、モ、ル、後、有、之、者、事、ハ、近、年
於、公、儀、追、放、之、の、先、ハ、之、格、也、作、付、多、事、因、之、所、
お、い、て、之、方、を、存、候、追、放、有、之、者、事、ハ、之、喧、嘩、を、
以、方、疵、付、ト、歎、又、ハ、侍、を、品、
有、之、ハ、間、身、取、格、別、
右、之、通、可、相、心、得、ト、以、上

二月

追放お、
世話と、
公儀沙仕置、江戸拂又、追放お、
強、互、ハ、有、之、格、お、ア、
世話と、
之、の、
ハ、
六月

公儀沙仕置、江戸拂又、追放お、
強、互、ハ、有、之、格、お、ア、
世話と、
之、の、
ハ、

六月

奴才片付、
一、奴、才、有、之、
之、
之、

一、奴、才、有、之、
之、
之、

一町方丁町年暮 丁付跡世話貫ルもの有ルハ、お戻ル可ク
跡小町中にお筋ルハ不及ル

三月

私領仕置之後、付与万石以上斗下筋書

一逆罪者仕置事

一被附火者仕置事

右科人有リ、逐註後一領一家中迄ニ外、障々ハ向後
不及伺江戸ニ仕置、准一自今仕置テ付付但他不入
組ルハ月番ノ老中迄方ニ相伺ハ違修テ付付料ハ領月
修云々、おろクハ、永年式ハ親類縁者お急方テ修云々

六月

知行所用令付付ハ儀、付中筋書

知リ不百姓、付田畑質地、入令借書、其数有リハ加林
之後有リ名家事ハ余向後ニ用テ修ル

五月

質地、後付中筋書

覚

一名主加判テ、質地、證文ニ事
一名主置ル質地、相名主又ハ組頭オ、役人加判テ、證文
ニ事

一十ヶ年季子と越々質比證文之事

右三ヶ条の後長田畑永代賣買又々地主より年貢諸役を和令
至る年貢諸役と不知質比の類と承りより而停止の村方五人組
帳書記有るは処右に通る不埒の證文を以て訴おれし有るは
自今五人組帳名主店在より大小の百姓亦一度に為讀聞不
忘却松江に

一享保元甲年以來年季明の質比は自今年季明十ヶ年迄訴
おれり取上之事

一合子有合次方で諸返有證文有る質比は質入の年より十ヶ年
迄訴おれり取上之事

右二ヶ条自今十ヶ年の日訴おれり取上裁断有るは右年致之
分取上無之事

二月

右に通関八列有伊豆國村より可相觸り私領の村方より
言及り代官より不洩作相觸るべし且又私領方は百姓
五人組帳に之の村方より有る中は是又言及り代官より
之領主地頭と相通此を改帳面渡り之松是又之相通
の上

二月

讓屋家より後井町觸

家屋を他人より勿論たゞの親類に譲渡し、早速町門を不
及一類より弘く張面名を改可なり譲渡し、その後
不念打捨置重々及出入詮儀の上証拠もなき、おろそかに向後
奉行所へ取上り相成り、右の所中にて觸知者也

正月

町火消組合相極り、後、町觸

町中若火より、所風上風脈左右六町より、駈多消為、依念
只今とて通急なて相心得り

一右に、分只今とて江戸町中四十七組、相分一組、人数駈集り
他組より不存、証之れ、不存組より、風下、町より、人足

出集り付、今、四十七組と十組、割り、組合より、風上風脈、
町より、駈集り、火消り、作て、流り、組合より、風下、町より、火
警、作、自分より、町を、相防り、可、事

一右に、通、丁、付、上、十、唯、今、と、人、足、高、向、後、半、減、差、お、火、消、可
可、事

一火事有、隣町、他組、境目、証集り、組合より、風、如、悪、差
方、火、移、防、り、月、行、事、火、事、場、出、り、兩、奉、行、り、日、
何、初、り、人、教、境、目、相、誥、り、後、丁、届、り
右に、通、自、今、急、な、て、相、守、り

正月

火札系張札お取計に候付沙書付

町方：火札を介張札お有るは、
か、
今、張札お有るは、
と、火中可仕候、
尸、且又張札仕候、
一切法、
ハ、
向後、
け、

八月

捨文に候付沙書付

向後、
け、

二月

捨子に制禁に候付沙書

覺

法捨子に事、
主人、
名主、
三月、

十月

捨子貫ルモノノ事付書付

捨子を貫又外者トモト後係止ハ係子細有リ
者トモト十歳トモト先モト貫ル奉行不又ハ貫ル
凡モト相届ト上差因テモト

九月

馬車と引掛舟渡船乗沈人と殺し者ト後年町觸
車と引き馬を追い重き物と持し者ト車を引け持物
と取居又ハ渡船人に乗セテ船之リテ人を殺し殺
し者トモトお来ル事ト故有テ殺しハ同トモト
只今迄ハ罪科トモト不行ト然モ此等ノ類ノ事ト及
ハ事ハ下賤ノ車ト慎ミテ相スル然モハ都トモト
ノ事ト自今以後此等ノ類トモトあやまらズ
人を殺しハ一切流罪ト行ケル事ト仰テ重科トモ
トモト行ケル事ト

四月

右ノ級支取ト町ト急度ト相觸ル

車付馬ト後付巾觸書

牛車大八車地車モ付馬ト引通ト後往来ト障不相成
テト度ト相觸ル処中モ急度相觸ル処モ又ハ
猥相成人をケケ不ハ我等引通ト付頃日ト神田佐久間町

一丁目久次房店仁志赤 神田相生町傳方(一)店清六(一)者(一)人
から車と引半込拂方町通(一)小(一)所同町四(一)房(一)屋(一)降新(一)八(一)十(一)五
歳(一)成(一)小(一)の(一)車(一)と(一)引(一)掛(一)新(一)八(一)相(一)果(一)畢(一)竟(一)先(一)年(一)の(一)度(一)の(一)解(一)書(一)
趣(一)意(一)却(一)し(一)小(一)後(一)身(一)不(一)届(一)至(一)極(一)并(一)仁(一)志(一)赤(一)死(一)罪(一)清(一)六(一)の(一)遠(一)嶋(一)
作(一)付(一)自(一)今(一)車(一)引(一)馬(一)士(一)ホ(一)レ(一)致(一)と(一)急(一)な(一)て(一)相(一)守(一)ル(一)レ(一)已(一)後(一)任(一)来(一)者(一)
我(一)修(一)し(一)一(一)怪(一)我(一)人(一)ホ(一)詮(一)有(一)し(一)者(一)人(一)重(一)犯(一)の(一)仕(一)事(一) 作(一)付(一)人
の(一)仕(一)事(一)の(一)主(一)人(一)若(一)家(一)主(一)五(一)人(一)組(一)名(一)主(一)を(一)支(一)つ(一)四(一)谷(一)で(一) 作(一)付(一)雇
小(一)の(一)方(一)を(一)念(一)を(一)入(一)ル(一)所(一)強(一)て(一)付(一)付(一)ル(一)所(一)有(一)し(一)者(一)レ(一)レ(一)の(一)越(一)所(一)
レ(一)後(一)町(一)中(一)地(一)借(一)店(一)借(一)召(一)仕(一)ホ(一)と(一)委(一)細(一)可(一)觸(一)知(一)者(一)
右(一)の(一)所(一)中(一)相(一)觸(一)ル(一)所(一)奉(一)行(一)ノ(一)所(一)有(一)面(一)家(一)来(一)下(一)ル(一)所(一)
強(一)急(一)度(一)可(一)レ(一)付(一)付(一)ル(一)所(一)上

九月

俳諧巨者博奕(一)者(一)有(一)者(一)仕(一)事(一)有(一)者(一)後(一)并(一)町(一)觸
先(一)達(一)の(一)所(一)俳(一)諧(一)巨(一)者(一)の(一)前(一)句(一)附(一)冠(一)附(一)在(一)美(一)と(一)名(一)付(一)博(一)奕(一)
ク(一)有(一)者(一)仕(一)事(一)由(一)初(一)メ(一)止(一)有(一)ル(一)所(一)今(一)右(一)の(一)族(一)有(一)ル(一)所(一)上
近(一)以(一)ハ(一)條(一)と(一)書(一)俳(一)諧(一)と(一)名(一)付(一)者(一)板(一)子(一)出(一)一(一)人(一)と(一)集(一)博(一)奕(一)同
前(一)の(一)仕(一)事(一)有(一)ル(一)由(一)相(一)守(一)不(一)届(一)ル(一)自(一)今(一)右(一)の(一)者(一)町(一)口(一)有(一)ル(一)
お(一)あ(一)り(一)ハ(一)逐(一)吟(一)味(一)日(一)連(一)可(一)触(一)ル(一)若(一)段(一)至(一)後(一)日(一)相(一)知(一)ル(一)
之(一)家(一)主(一)五(一)人(一)組(一)名(一)主(一)ノ(一)勿(一)論(一)之(一)町(一)口(一)急(一)な(一)る(一)急(一)な(一)る(一)急(一)な(一)る(一)
付(一)事(一)

一常能諧且者... 務交仕形... 有... 由
おやハ是又遂吟味不埒者... 夫... 召連...
若... 通差... 服... 相知... 是又... 通... 急...
件事

右... 通所中急度... 召... 筋... 心止

正月

武士... 家未... 博... 其... 心... 仕... 後... 件

向後武士... 家未... 博... 其... 心... 遠... 苦...
召... 筋... 心止

三... 附博... 頭取... 遠... 嶋... 赦... 可... 書... 出... 取... 上... 取... 家...
召... 筋... 心止

三... 附博... 頭取... 者... 遠... 嶋... 赦... 有... 時...
召... 筋... 心止

一... 外... 訴人... 有... 博... 頭取... 三... 笠... 付... 且... 者... 金... 元... 系... 右... 岩... 流... 心... 止...
召... 筋... 心止

六月

取退無... 心... 件... 書... 件

取退無... 心... 三... 笠... 博... 奕... 同... 然... 之... 儀... 有... 之... 由... 相... 筋... 心... 止...
召... 筋... 心止

講之名付取退無尽いハ付右為人相顯ハ分十百捕此
度也仕至ハ付ハ向後右付ハ仕有ハ武土方寺社方町方
在方大逆吟味考人ハ不及ハ地之主宗主五人組名主一町口
者之三笠博奕同然ハ答ハ付ハ条系ハハ掛吟味ハ
疑家者於有ハ早ハて訶おハ上

四月

右之通ハ相觸ハ

質物ハ後并町觸

一町中質屋ハ質物取ハ而ハ至ハ院人與人兵銭ハ質物
可取ハ一人ハ平形ハ持ハ置ハ置主澄人ハ名ハ質取ハ万ハ事

一兵服屋商賣物ハ相見紙身ハ小袖表帷子并瑞物ハ類
数多持系質物ハ可差ハ至方ハ評有ハハハ之ハ能ハ吟味
とハけハ上ハ至ハ澄人ハ造ハて取ハ奉ハ公人ハ右之通ハ至
数多持系ハ其ハ屋家ハ系ハ又ハ役人ハ下以兼届
上ハ取ハ

但右之証古着商賣者ハ一為同然ハ

一質物古着ハ不相應ハ者ハ之ハ品怪家相見ハハハ逐
吟味品ハ者ハ留ハ番所ハ一訶おハ
右之証先至ハ下ハ頃日撰ハ質物取ハ又ハ古之買者

有之不届川向後書付之趣相守質物古着入念取引之趣
若質物取之或ハ買取ルもの有之ハハハ吟味之上雜物取上之
主ハ未代令之為法損之上品、考之怠てハ付ル万右之趣
質屋古着屋ハ急なておる者也

十月

紛失物吟味仕形之後付町觸

町中質屋古着屋十人組之組合右之月行事事々々順着
定至紛失物吟味之商考者之月行事事其町之月行
事立合ハ觸書組合之日相引之帳面吟味之仕ハ組合人致不
足之處ハ隣町之組合名主と之月行事考を相立不吟味之
之根てハ浴ル名之一支研之處ハ交礼切之仕ハ質屋古着屋と之
帳面吟味之上之品於有之ハ早速奉行所へ申付ル之ハ右
方人ハ月行事之帳面印形仕立之上名主と之方之帳面
吟味之仕ハ組合相引依他町之之遠慮未改て申ル若及異
後ハ考有之ハハ奉行不ハ召連可申付ル勿論名主其致可
相引得ル右改方不吟味之筋申付ル其考者之月行事
名主之ハ急なて申付ル

但質屋古着屋ハ帳面質物又ハ買取ル品模様付ホ
委細、為申付ル帳面之系ハ紙數相改名主押切
付ル此ハ紛失帳面ホハハハ申付ル且又吟味

之部と名之は、帳面長く為るに不尸改才子逐相逐
商賣の障、不成行、可仕ル

一素人、二刀服指其の質物取ル、その大質屋名題出、
之ハ、そのハ勿端名題、そのハ質取ル類、同有る、そのハ
此方組合、入、下、下、若、門、下、質物取扱及、入、下、下、
取上、下、下、下、盗物取扱、後日、お、下、下、下、急、下、下、
下、下、

但、名、家、方、下、出入仕、之、扱、扱、之、者、下、下、向、下、下、組合と
質物取扱、其、品、之、配、名、主、方、下、相、届、之、終、矣、
物、有、之、節、吟、味、之、請、下、下、

一、小道具、其、外、道具、類、商賣仕、者、下、下、向、下、下、組合と
相、立、帳、面、ホ、念、入、之、終、矣、物、有、之、節、右、帳、面、を、吟、味、
可、仕、下、下、買、求、又、下、賣、扱、下、下、之、賣、上、證、之、取、下、下、

小車

但、者、ホ、下、不、存、振、賣、之、条、下、下、ハ、勿、端、也、之、終、矣、之、
一、切、買、取、下、下、下、下、組合、之、條、下、質、屋、下、着、下、通、
相、人、得、月、行、事、を、定、之、吟、味、之、仕、形、帳、面、押、切、ホ、
同、有、下、下、

一、右、合、商、人、下、十、人、組、下、組合、日、下、商、賣、之、品、帳、面、記、
終、矣、物、有、之、節、右、帳、面、を、以、下、吟、味、之、仕、下、下、店、賣、之、振

賣之分は此度札相渡へくはるを札者公商賣仕る者
若無札者相見小く仲ケ間々召捕奉行所可召連ル古
令問屋とて候しを札者より一切買取ル事

但組合は後十質屋古着屋を通相公召月行事相定
吟味は後系帳面押切おし是又同系は江

一右組合未極小の後新現商賣取付ルもの其向より
組合入て了事

右之通今度相極小町中名主月行事右之趣相人得
組合相定自今迄未物存有る第一組切入急吟味可
仕ル右吟味未熟し仕形し不呈系有るハツ急候了
付旨此趣相守て了者也

四月

奉公人 年季之候、付由書付

覚

奉公人 年季前より十年を限り外処向後年季を限り
之譜代、召仕方相對りたゞり候事迄て候

十二月

諸奉公人出入候事所觸

一諸奉公人欠居候主人取次方給令候方、後諸人
急候了了付事

但給金と濟方諸人P付ル以後若滞ルリ諸人身体
限了付事

一取逐引負ホ了欠落者主人引次才諸人三十日限之存P付
不存出ホカ也、是科了付ル若教不、及ル、曲事了付
付ル欠落者引カル、取逐之の賣拂ル、買之、
為求了付ル金子杯を捨ル、分明、ハ、了付ル
諸人、是科、免給令申濟方了付事

但諸人奉公人下請人在也、諸人亦、金子
下請人、愈、方相預ル、相對格別、收不
了付事

一、取逐引負取逐之、係若諸人、兼、存、振子、急、交、逐、詮、儀
之上、了、落、着、次、才、諸、人、而、仕、到、了、付、事

一、町人、之、引、負、取、逐、引、負、ホ、了、係、右、之、通、て、相、心、可、事
右、之、類、若、諸、人、欠、落、清、ル、諸、人、欠、落、以、而、家、主、之、預、金
之、引、負、不、了、斷、形、有、了、諸、人、之、濟、金、子、是、科、之、家、主
了、付、事

但家之欠落者、店諸人、拂度方預出、相對格
別、引、負、不、了、了、付、事

一、欠、落、者、有、了、主、人、之、諸、人、預、金、而、家、主、之、方、不、引、連、宗
預、了、了、主、人、之、諸、人、之、呼、号、及、數、度、不、能、收、係

もしく主人方より奉行不_レ断次才吟味_ニ上_テ付事
一奉公人お入_テ断有_ルは請人之家_ニ不及_テ矣_ト急度預
至_テ付_ル但借金_ノ筋_ニ付_テハ店_ノ者_ヲ預_リ付_ル事
一請人_ノ欠_ル後_ニ人_ノ断_ルは取_上付_ル事
一取_テ引_取負_ノ欠_落者_ノ至_テ請人_ノ自然_ニ欠_落付_ル事
見合_ニ本人_ノ召_連可_レ来_ル本人_ノ尋_ねお_ハ取_テ物_ノ前_條有_ル
通_付付_ル右_ノ欠_落者_ノ當_者有_ル店_ノ請人_ノ取_テ付_ル事_ノ不_レ造_成
者_ノ錢_ノ立_差お_ハ不_レ以_テ店_ノ請人_ノ之_レ料_一付_ル事
又_考座_ノ之_レの_レ店_ノ請人_ノ取_テ付_ル事_ノ不_レ差_支お_ハ當_者
之_レ料_一付_ル事_ノ右_ノ取_テ引_取負_ノハ勿_レ論_事仕_立付_ル

付_ル事

一諸借金買掛_リ出入_ノ後_ニ付_テ訴_おハ者_ノ日_切又_テ其_者ノ_身代_限
限_ノ可_レ付_ル事_ノ證_文加_判於_有ル_者人_ノ加_判人_ノ方_{より}海_方
方_{より}付_ル事
但_者人_ノ加_判人_ノ方_{より}海_方右_ノお_ハ入_テ付_ル事_ノた_ゞ右_ノ
お_ハ入_テ畢竟_ニ相_對せ_ル後_ニ付_ル事_ノ海_方付_ル事_ノ南_方
人_ノと_加判_人付_ル事_ノ證_文付_ル事_ノ家_主加_判ノ_不及_ル事
一門_前拂_込後_ニ今_迄通_テ付_ル事_ノ右_ノ門_前拂_込お_ハ南_方人_ノ之_レ
之_レ位_不見_届元_家主_お入_テ付_ル事_ノ南_方人_ノ身_前限_付付_ル事_ノ
家_主付_ル事_ノ付_ル事_ノ付_ル事_ノ

一 請人欠居又々不届有之由仕立、如右ノ自今家主継列注
 此ノ不及主人ノ奉公人相對て仕立此ノ奉公人終令貸令ホ
 之儀付 請人又々家主五人組ニ屋敷方ノ留置海方付付ル
 事由云々之儀付 請人帰院有之由主人ノ由役所
 出次方不埒有之由ノ吟味之由急存之付付ル
 一 奉公人ホ入系 諸借令買掛ホ之儀本人滞ル由モ家主又々
 店 請人ノ近來返之付付ル由モ 右ノ條之通 向後相極ル
 之由事

右ノ急存相付由モ付付ル由モ町中ノ觸知之由モ
 八月

奉公人終令出入人之海方付付ル事

一 奉公人終令出入之儀云々ノ 請人斗ハ付人ニ之由不付付ル
 若 請人欠居ホ之由 終令之由ノ人ニ之由付自今請人
 人之由人ノ付海方不埒ル者由人ノ身体限て付付ル
 一 前々主人方ノ請人ノ在 海方入 金人ニホ掛之由願ホル
 由人ノ付付ル之由去亥年申定書ホル後下落掛之儀由對
 格別於海方所不付付ル向後前条之通終令之由主人方
 請人海方終令主人主ノ掛之由願出ル由町方ニ造成人主
 之由ホ之由付付ル由武士方云人杯人主取之由云々
 右ノ通 付付ル由

奉公人宿之儀并町觸

近年八木氏より下直の処請奉公人之終令を承るに通る者亦
之に早免請人 人宿有るに仕形不埒并奉公人之節入用相愈
小故に後片に之を取逐たる者亦多有る身不届に依り今亦
吟味の上人宿組合に付しるるに向ふに三四十人程の組合
左に通急をおぼるる也

一 徒若輩の衣類布木綿取交に終通用を先考の觸書おぼる
之を内守する然上十強田中相觸に通終令下直に可相極に
付る奉公人の右准に終令引下るる且又主人より好有る
奉公人より終令お對はる事

取次

一 右に通はれ利賃に依り終令に應り引下るる也
節記走るる後勿論部屋入振込亦に依り相止れ振込
請人より部屋頭より達しるるに請人方より雜用隨分減
可なり

一 此の後新規男子の分口入繼はるるの出所元宿不届下請
人入を取すに元宿者より元宿相渡双方より月番に當り
可訴おぼるる若くは其の請に立元宿見付訴出れり急度下
付れむに度組合に付し外人宿に依り終令を用ひ江若組合
之の口證に請判ししるるの有る吟味しし組合に其の

て中出ル

但親類あり二人三人請、主ハそのたし人者、
て中出ル、
主ハ届至判形可仕ル

右ハ趣相心得一組切、名主ハ合吟味、
諸人奉公人ハ不及、
節ハ有、
右ハ通今度人者、

二月

隠遊女ハ後付町觸

町中、
此ハ今ハ不相止、
吉原町、
味ハ仕置可、

閏七月

婚礼ハ破石を打ル後付町觸

町、
由相司不届、
連可来、
紙五、

九月

科をくそ病非人より病人養生不き候付
巾書付

今度聖堂前坂ハ八多階ノ者老女を冥落ルル処止居声立
ル付辻番人引上養育ル一四日付相違ル老女所奉行
相渡ル処病氣丸溜下き至ル門相果ル向後三奉行押リ
之病非人より右類ノ病人ホク小石川養生所ニ療養
为致ル答ル百ニ行得ル意ル以上

十月

例死病人ホク儀付所觸

例死病人水死其外変死送子ホ有ル高キ下キ
年以系衣服ホク不認自今芝口町河岸ニ七日ノ札建置
小条ホ有ル有ルものハ右札場ニ紙文言と見ルテ干親
類由錯ノ者ニ病人或ハ死骸引取ホ存ルものハ怪事
ト有ル吟味願ホ存ルものハ札建置奉行ホテ訖出ル
右ノ趣町中テ觸知者也

十月

芝口町河岸札建文言ニ事

去歲日何方歳頃何歳ナリ衣類何着
一 倒死 水死 送子 自害 有ル人者ハ誰方早
病人 変死 自溢

一丁出小

月日

- 一南六品川より長峯六間茶屋所限
- 一西六代より木村上落合村板橋限
- 一北六下板橋村玉子川尾久川通限
- 一東六木下村川通中川通八席島新田村限
- 右の場下よりハルハルに宿非人より札建て下ル

辻番所定書之事

覚

- 一 道橋より古のひ一切賣買仕百部若賣買済者有るは
- 一 河より辻番より奉行所へ出に於て近々て為同罪事
- 一 越えははらひたるの洞尾沼尾洞樋自今以後一切賣買不仕ハル不叶のハ奉行所へおのり事
- 一 古着其外古道具賣買に依り諸人を以賣買て済事
- 右に通於相背たる為曲事者

貞享元子年二月

覚

一 所より辻番頃日の差系しなく事と辻番は手より通ハ辰不謂

依り向後過番の告来りそのより過番に依り元来未立
合申届之相通れ組合過番に左相し而十年多月當り
傳家未立合委細兼り可通且又不審成物持通族有る
お改めや〜捕へ〜過番請取し場強入念てお尋ね
元禄元年辰十月

一 過番人者捨物亦不致極心を付て尸後勿論然も刀一捨子
有る而ハ早速に上只今迄通に五斗て尸若くは存屍
未有り〜おあり〜て行嚴科事
但病人酒醉有る〜同行し事

一 件に不〜去世年月御遠捨外に捨子有るに請負過番に者

右に子を介し捨り依後日相頭番人〜死罪に〜行れ依り自今
請負過番人捨子の流る家との請負に不〜付り苦〜れり
け方堅く〜て相心事

卯二月

石心の上り過番

條々

一 過番に依り昼夜を極急に相和雖も夜中番所〜戸明至
不審番と〜請取し場下切〜若くは狼藉者又〜
子負り〜輩也〜不審あり〜於未ハ出向為〜早速支

碓_ノ役人_ト尸届_テ屋敷_{ナリ}山目付_ル尸_ト差_テ好_ク差_テ因_リ縦_ト場_ノ近_ク早_ク速_ク其_上廻_リ場_ノ番_人ト_テ相_渡事

一 喧_れ過_ク切_ホ有_リ所_ト右_ノ同_キお_カ事

一 辻_ノ番_人數_ヲ万_石より万_九千_石迄_ノ相_知ル_番人_昼三人_夜五人_トテ_テ相_知事

但_テ万_石以上_ノ組_合之_ト辻_ノ番_人初_メ面_ノ諸_員者_渡番_ノ仕_方事

一 貳_万石_ノ以上_ノ高_ク相_知ル_番人_昼四人_夜六_人ト_テ相_知事

附_雖乃_組合_相知_人數_ノ通_可相_知事

一 奉_行人_山目_付元_夜止_ノ面_ノ尸_届ハ_沙法_度ノ_級不_テ透_ル事

附_難説_先ノ_不可_尸解_事
一 荷_物積_未船_河岸_端有_リ辻_ノ番_人改_メ申_定日_數外_不可_事

附_沙場_ノ塵_芥捨_テ尸_届若_辻番_人知_テ不_用塵_芥捨_ル有_リ人_トテ_尸届_事

一 辻_ノ番_人男_女考_テ宿_ヲ不_可借_取番_所前_ノ人_集不_可事
一 衣_類諸_道具_一切_預リ_不可_事

一 江_戸中_端長_屋外_小家_ホ採_ル衣_類之_類事

右又ハ門長をその洞抱くべし由加振る後長を下にお
立申すい不審に相又ル所の有るハハハを附不可細即り
一江戸中往来し輦路道路俄煩出又々酒醉行面而所
送り仕事後居りて為停止ハ侍小路町を家り所より
手不暫る意令み抱正気甘んじ立て去り若一日一夜た
りし能不得快氣ハ其所に支配方を了り即て受差因
正気附の上より歩り不叶時ハ者に任不兼申使を差
越送り者招号相渡りまをり
右了証於遠背ハ後日多かるとり為曲事者之

き刀石以下に辻番

條

一辻番に依り夜に懈怠して相勤雖夜中たると辻番に戸を
明置不不寐番といし請取に場不切見り若狼藉者
又ハ子復る輦担に不審ありまをり來り於ハ出向苗置
早速組合に尸届を家くしし由目付元、尸をては差因ハ
縦中場、之ハハ近所ハ早速死玉ハ斗を上り只場、
番人にて在事
一喧嘩辻切有る所、右同系にて相心得事
一辻番人数を石以下組合に告知ハハ是ハ人夜四人にて相初

事

附より万石以下組合をて辻番相勤り面より八清負り者

渡番に仕る者あり

一奉行、四月廿中夜出り、面より一渡り沙法度、越不遠背事

但雜説先より不可り解事

一荷物積来り舩河岸端有り辻番より改り申出り日敷りお不可り置事

附沙場、塵芥捨りて有りる者若し辻番より下知を不用

塵芥捨りて有りる主人を可り届事

一辻番所、男女當座り宿り不可借廻り番ツテ人、不集り多

衣類諸道具何れも一切預りて辻番不言見苦物高賣仕

る事

一辻番より者六十歳以上二十歳以下不行劣者病人一切不可

到事

一辻番人仲間合諸事並油所相和て可り若し不造成り

有りて組合り日月番り急急て可り事

一突棒より棒續松早繩批灯番下て差り縦長刀

の刃を用事

一江戸中端より長を分小水お杯り衣類を分りて可り

又ハ門長を分りて可り、由加候り長を分り

五やまとい不審、相見かまの有りか人を附不油印り
一江戸中往還、軍於道路俄、煩か又ハ酒、醉行る所
送り、仕仕後、不、路、た、為、停止、侍、小路、町、屋、家、不、
り、
一夜、
差、因、
を、差、越、迎、者、招、寄、相、渡、遣、事、
右、
正、
奉、
行、

正徳五年四月

奉行

是寺院、
人、
十、
訴、
五、
右、
二月

右、
右、

左院
藏書

内閣
圖書

馬村家藏

