

軍家物語

地

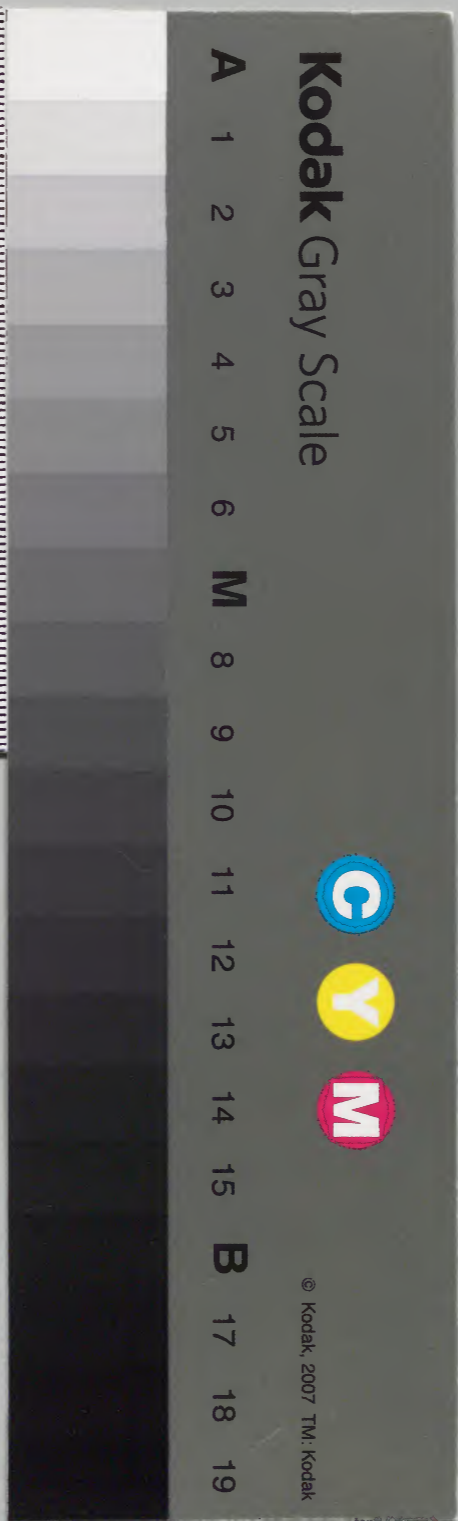
和書門			
三二九八六	二二九八六	四八	冊架函號類

内閣文庫		
三二九八六	和書	冊架函號類
二〇三函	四八	冊架函號類

十三

内閣文庫		
番號	和 32986	
冊數	48 (13)	
函號	203	149

共四十八



一 法皇鳥羽殿三月送月日聖事春宮沙讓三月事
 二 京中三放風吹事
 三 入道嚴鳴崇奉由奉事
 四 新院嚴鳴一有以奉事
 五 新院嚴鳴一有以奉事
 六 新院嚴鳴一有以奉事
 七 新院嚴鳴一有以奉事
 八 新院嚴鳴一有以奉事
 九 鳥羽殿イ夕千走廻事
 十 平家使官一而押事
 十一 高倉官三井寺二入レ給事
 十二 高倉官三井寺二入レ給事
 十三 源二位入道三井寺一系事付競事
 十四 三井寺一六波羅一寄レ事
 十五 三井寺一六波羅一寄レ事
 十六 大政入道山門一語事付給事
 十七 官一彈折一旅一勒一進一也一給事付官給事
 十八 官一南都一旅一給事付官給事
 十九 源三位入道自害事付官給事
 二十 自任一予一讓一事付官給事



廿一 官改誅給事

廿二 大将子息三位、叙事

廿三 兼中書王事、付之慎事

廿四 法皇、御事

廿五 源三位入道、謀叛、由事

廿六 實定卿、約宵小、付事

廿七 入道、頭若現、見事

廿八 右若弟、佐深、致事

廿九 大政入道院、由事、給事

廿一 南部大藏卿、改殿、由使返事

廿二 高倉官、子達事

廿三 後三條院、官事

廿四 頼政又へ付事、付三位、叙事

廿五 都遷事

廿六 入道、宅事、枝付給事

廿七 雅東卿、付夢見事

廿八 慈母、事

廿九 右弟、佐深、由事、給事

平家物語第二中

治承四年正月、壬戌、又鳥羽殿、元三、同年来、来

トモ相國、名許法皇、モ怖シサセテシケレハ事、同来ル人ニ

ナシ、改用籠サセ給タル、由事、藤中納言成範、御左京

左史、成範、兄弟二人、ツ、改免テ、系セラレケル、在ク物ナト

改伴合シ、大宮大相國、三条内大臣、按察大納言、中山

中納言、ナト申シ、人々モ失ラレシキ、在キ人トテ、八宰相、成範

氏部、成範、在キ、弁宰相、後經、計コリ、モハセシカトモ、以

世中、成範、有キ、見ル、トテ、モカウテ、モ有キ、朝達、三、侍テ

身ヲ杖^ケニ云九折^ニ昇^テモナニカハセムトテ適^ク余決^ラ然^シ
給^ル人^トモ忽^シ家^ヲお^モせ^テ適^シテ^テ或^シ高野^ニ云^ハ更^シ大原^ニ
ノ別^ニ而^シ居^トト^モ或^シ醍醐^ノ産^ニ居^シ仁^和寺^ノ因^テ而^シ能^ク
一向^ニ後^ニ生^キ并^シ當^リ外^ニモ二^ノ心^ヲ以^テス^ルテ^テワ^クフ^シケ^レ
昔^ニ南山^ニ四^ノ皓^ノ竹^ノ林^ニ七^ノ賢^ノ是^レ豈^ニ博^ク覽^ク清^ク徹^クと^テ適^シ
先^ニ北^ニヤ^ニ中^ニ成^ル於^テ所^ニ此^ノ事^ヲ告^ス因^テ傳^ス衆^心ト^ラモ
世^ニ適^シケ^ル者^ノ亦^シカ^クテ^テ同^クモ^ト申^サレ^トモ^モ世^ニ立^テ親^ク
見^テ固^シニ^シカ^ハ何^ノ計^ナ心^ヲ憂^カラ^ズニ^シ保^テ元^平治^ノ礼^ヲコ^ソ
涉^ル様^ト思^ヒ世^ニ末^ニナ^レハ^テス^ルニ^シ成^ル行^キリ^ケ後^ニ又

イカ^ハカ^リノ^ノ事^カ有^スラ^シ雲^ヲ別^ケテ^テ堀^テモ^モ入^スヘ^ク
コ^ソ是^レト^ソ宣^ケル^ル世^ニ末^ニナ^レト^モ々^々シ^カリ^シ人^トモ^モ女^ノ百^ニ
春^ノ高^ノ涉^ル袴^着者^ハ下^ナキ^コシ^メス^ヘニ^シナ^ト花^ヤカ^ル事^ヲ
世^ニ間^ニハ^ハ旬^ケレ^トモ^モ法^皇涉^ル身^ヲヨ^クニ^シ同^クシ^テ哀^シク^シ
ニ^ニ月^{十九}日^ニ春^ノ宮^ニ涉^ル讓^テ更^シ老^シ給^フ今^年終^ニ二^ニ歳^ニ
ソ^ノナ^ラセ^給フ^イツ^レカ^ト人^ノ思^フ先^帝モ^モ殊^ナル^事ヲ^シ
カ^モシ^ハレ^テサ^ミコ^シヤ^ロシ^奉ル^是ハ^ハ政^ノ入^ルを^万事^ヲ
思^フナ^ルカ^ハ不^致ス^老子^ノ經^ニ飄^風朝^ラ々^ハス^驟雨^ハ日^ヲ
々^ハス^トス^リ飄^風ハ^ハ疾^ク入^ル驟^雨ハ^ハ雨^ノ之^言
イ^ハス^コハ

疾スルモノハ長スル事アリクハ、スルモノハ久事ニ施
トスリシ君疾、位、所、給、テ、疾、位、ラ、選、セ、給、公、ス
ラムト人サヤキアリ、良位元服事、吾朝、二
歳ニ歳ノ例ナシ、仍、江中細言、致、同、漢、家、ノ、例、
中納言以消息、致、申、其、状、云、

家宰、荷、以、聽、政、同、成、王、皇、女、大、后、抱、以、臨、朝、晋、穆
帝、皇、女、成、王、ノ、女、シ、良、位、元、服、
爰、俊、惠、ハ、勅、文、申、鳥、羽、院、ノ、成、王、ノ、女、良、位、元、服
ノ、由、江中細言、申、条、極、タ、ル、傳、事、ノ、一、切、亦、見、云、十二

歳ニシテ元服ナリ、云、大和進士女業内、同、以、事、ヲ
申、ケ、ル、ハ、俊、惠、一、切、接、事、ナ、シ、ト、申、切、ノ、条、号、万、巻、之
渡、書、併、見、云、ト、被、元、服、但、江中細言、被、申、事
極、コ、ソ、有、マ、ト、可、同、歟、ト、云、上、詩、板、録、ト、云、江中細言
ノ、一、所、書、ク、余、家、云、ハ、仲、書、成、王、ノ、女、ニ、シ、テ、良、位
ニ、在、リ、俊、惠、不、知、ト、被、申、云、下、抄、史、記、成、王
幼、シ、テ、能、保、中、ニ、見、是、等、被、申、致、成、王、ノ、女、ニ、
テ、良、位、穆、帝、ノ、女、ニ、シ、テ、良、位、元、服、ノ、家、宰、同、云
且、云、武、人、大、政、入、道、小、舅、平、大、納、言、時、忠、卿、行、ハ

後向テ京朝ニツサレキ仁告集テ内ニ申ハナレハ此君
ノ沙位余リ早シイカニツタラセ給公スラト諒リ沙
位仕リナルト申ケレハ時志所服立シテ改申ケル
ハトニシカハハレ沙位ヲイハシカナリト人思ヘ一宮福位
先規違フ傍例ヲ吳國周成王ニ父者穆帝
ニ父者穆帝中ニツテテ衣冠ヲ正シクセリシカト
モ或ハ栢政負テ位ヨリテ或母后抱テ朝ニ位テ立リ
就中後漢孝煬皇帝生テ百奈日ニ後踐祚
イリキ君朝ニ又述清院ニ父ニ宗院ニ父増子

位踐リ弟宗君ト作カレ給フ先政和漢也此人
ハ強ニ傾申極ヤハ有トテ平大綱云大ニシカラレ
ケレハ其時有職ノ人ト官ヲ口口モノイハシサレハ
日中例ニカハ有トツツヤキヤハシケレ春官沙漢
交サセ給ケレハ外祖父母トテ入道支妻若ニ
庄ニ准シ宜旨ヲ改テ年官年爵ヲ賜テ上日若ク改
位仕ケレハ改書花付タル出入シテ偏院官也
有カレハ書家入道後モ常體ハ盡セサリケリト見タリ
書家ノ唯ニ庄宜旨改事ハ法典院大入道殿

此例之甚也一人沙例准カタクヤトの人申先加在
ニ花ヤカニ目出一事ハ有ケトモ世中ハシタシヤラス
三
廿九日申討計京旋風大吹テ一条大宮ヨリ初テ東へ
十二所留小路ヨリ初テ南へ六町中沙門ヨリ東へ一丁
京極下り十二所四條西へ八丁西洞院ワタリニテ又
其間殿舎門ノ雜人家ノ築垣崩升ツ吹倒ウラシ吹
散アリ者本業也馬人牛車ナト吹上テ落着者亦
死スル者多ク昔モ今モタメニオキ能ノ相掩トツ令
申アヒケル

三月十七日新院安藤一宮藏鴻社沙幸アルハキナテ
有先ヤ東大寺奥福当山門ニ升大密京へ打入
之中同テ京中騒々ハ沙幸俄ニ思正ラセ給ケリ
帝王位シサウモシテテ後法統沙幸初ハ八幡
賀若春日平野ナトハ沙幸有テコソ何カ社へモ沙
幸アレイヤニシテ西ノハテノ鴻國ワタラセ給社ハ幸
在ヤムト人アヤシニ申ケルハ又人申ケルハ白河院信
サラセ給テ後先慈野ハ沙幸有リ法皇ハ白衣ハ采
ラセ給先例也既知又密慮在ト申事甚上沙

心中ニ深キ沙羅アリ又夢想者モ有ナトク作有
ケル以巖鳩社ヲ入道相國類ニ崇メ奉ラレケリ
彼社ニ侍トテ有ケル巫女一テモモテナシ也セ
ラレケリ

五
入道殊ニ巖鳩ツ崇信スル由來ハ鳥羽院沙羅安蔭
書タリニ時皮國ヲ以テ高野ノ大塔ヲ造進スヘシト院ヨリ
一汝作ヲタリケレバ渡部黨遠友六頼讀トシケル作
六ケ年申終テ信養ヲ遂キメ余時首ニ雪似タル
シラカライトキ頼ハ四海波ヲ夕ニ肩ハ八字霜ヲ

夕ニ腰ハ梓ヲラリテ鳩杖ニスカレル八十有余老
僧アリ平尾市門射家自ラ呼カシテ宣ケルハヤ、左
邊門殿沙羅ノ主ノ安蔭身殿ハ表ス、シキ人外ハ
僧見氣ハ入メ館ト宣ケレハ家自安蔭守以申申ス
法威主人ハ此ヲ思ハレケム造疊ラシカセ世來未
夕ニシクシテお逢テ見希シタコフ以老僧宣ケルハ
ヤ、安蔭身殿ハ少大塔造進ノ事コソハ限ラレシ
ケレ見始ヤヤク日本唐シトモトモ密宗ヲ創ヘテ
長日勤メ悔ラヌ事ハハハシク云ハレ但又極ノ有ルハ

イカニ越前國氣比社ハ金對勇神ノ水邊道ハ高生
國ニシテ其血中山ハ高生道ノ口ニテ有ツサレハ氣
比大菩薩星ヲ惣給テ敷賀津ニ密記シテ和光同
若カク我ニ他也セム者ヲ導トシテ立テ又シテス
其形既成然ニテ守比社ハ威ニ由望ス清色ノ國勢
ノ和安薩國嚴鳴大明神胎就勇神ノサレハ其比嚴
鳴社兩宗神ニシテハシテス嚴鳴社既破壊シ早
御色任ツ申進テ進進ニ給ハ進進ニシテ其者ナラシ
位一門ノ繁昌肩ヲ並ル人有一ニキツト宣ハ清威

畏テト法返事申ス老僧大ニ慌テ衣袖ヲ脱ニ押
當テ或汝ノ派テ立給又安藤守重人ニイテサレト奉テ
見家自ラ拓亭テハ老僧ノ入給公不見量奉リテ
也レ僧ニ奉見ト宣ケレハ家自老僧ノ法後ハ
付テカクレシ一初能ニ二所アリ初テ後老僧立由テ
宣シレハヤ、平左衛門殿ナカクレシワ然ハ和殿ノ見送リ
給不知名ヲ進ツヨシ云ハキ申ヤリト宣ハ平左衛門
公及カシテ奉テ畏テハ家ニ老僧宣ケレハ清色ノ
安藤殿ハ氣イニシ申人武藏鳴社進進ニシテ其者ナラ

官位一門繁昌府ヲ至ル人有テシツモ一羽ヲコトテカ
中ケツ振、夫給又家負ハ由ツ安穩与テ申、其清感
サテハ一羽ヲサムナシ子孫相傳テシカムナルコソウケレ
尚山ニテ後生兼、新、お答根ヲ修セヤトテヤカテ西
骨タラウ東万タラトテ二万タラウ奉書東万タラ
ツハ清皇ノ正仕也給テ静妙星ヲ奉書西万タラハ
清感自筆ニ奉書トテ八葉九葉ヲ奉書我腦ノ血ヲ出シテ
奉書万タラウ當ツ送テ純進ケリ其後京へ函電シテ
大仰老僧ニ現シテ改作テ自具奉書同シケレハ岩瀨社

可遠進トテ任ラ送ラシテ長任ノ國勢トシテ社ヲ遠進
ニ給ニケ年中、百女同ク廻序英小神ノ鳥居ニシテ
三並清遠宮有ケル大明神ノ内ニ移テ清純宮有ケ
ルハ汝知リヤ吾ヤ一年高麗ノ弘法ヲ以テ名シメ
我社故壇を回テ送をニ申作念、甲斐ニ敷遠進
ニタレ事返テ神妙ニ悦、夕去、鈕ヲ与ヘムスルツ朝、
清純ト成者、其度トシ、鈕ヲ給ル我与ヘタラハ、鈕ヲ
持テラハ王ノ清純トシテ、司位一門ノ繁昌府至ル人
有テシツモ一羽ヲコトテ、権現トシテ給ケリ清感

此大方ノ物付ノ詞ト思テ法信ヲお救サリケル共
新ノ半計ニ救鴻大明神ヨリ銀ノ巻シタル小
長刀ヲ賜テ枕ニ立レト夢ニ見テ打驚一枕ヲ捜取
ハハズ銀ノ巻シタル小長刀枕ノ壁ニ有ケリサテ
コソ安藝守大助祓ノ驗後ノ新ナル事ヲ仰テ伝
テ取給ニ致奉事^ヲ急ラス子息兄弟ニ至テテ大長
大將ニ上リ執思ニ飽酒給ヘリカリケレハ上ニ沙同心
由ニテ下ニ明神沙計ニテ入道謀叛ノ心ヲ和ヤシ
ト思テテ沙新法カニ八幡堂養ヨリモ先ニ救鴻

系也 給トニ三ヘリ是ハ法信ノイワトナク打籠ラシテ
後ニ佐沙事ヲ執思トケル奈ニヤ精氣山門南
神ノ大座ニ靜リケレハ救鴻沙事遂サセツラス
ハレト同ケリ
六 十日 魚テ思食徒事ナレトモ日未ハ沙洞ニモおサ
セ給ハサリケルカ俄ニ思食おん振ニテ其育ニ成テ弟右
大將ツ右テ明日候ニテモアレハ鳥羽殿へ系ヤト思
食イカニ相國ニ知セスレテハ悪カリナムヤト作尻アヘス
沙流ノ浮ケレハ大將モ氣ニ思ホテナニカハ若クハ

即被申ケレヨニ航シケニカワシメシテサス鳥羽
殿へ其意申セト作有ケレハ大将急シ被申タリ
法皇不御^メ悦思^メ余^ニ思^ハ事^トハ夢^ニ見^ル
ヤ云トテテ被思^ハ余^ニ出^ル一十九日去^リ入^リ道ノ
西八条宿^ル未^ダ取^ル深^クカサセ給ヒ^テ禰生ノ十日案
事^トハ六^ノ處^ニクモ^レ有^リ明月^ノ光^モ影^ハ雲^ノ路^ヲ指^テ
改^メ宿^ル遠^サカカリ^テ約^ク夢^トモ折^ラカ^シ殊^ニ是^レ沙^ガ若^ク
公^ノ所^ニハ六^ノ条^ノ大^ノ納^言邦^ノ信^者大^ノ納^言実^ノ國^ノ公^ノ息^者前
右^ノ大将^ノ定^メ威^ニ大^ノ沙^門宰相^ノ中^ノ將^ノ通^シ親^シ四^ノ条^ノ大^ノ納^言隆

房 隆 息 官

右中弁 益光 資 息 官 田ノ 楠 棟 花 苑 家

トツ同エシ沙船二十艘ト同エ鳥羽殿ニテハ門ヨリ下テ
入^リ名^給 春^ノ景^既 晚^ナト^シテ夏^ノ本^立ニ^モ成^シケ
リ^テ残^花色^衰テ^テ官^鳥音^老タ^リ故^之ヲ^和サ^シシ
中^ノ意^色ナ^レハ門^ヲ拍^入ラ^セ給^ヨリ沙^海ノ^進ケ^ル去^ル
年^心月^四日^朝観^ノカ^ニ七^条殿^へ沙^幸ナ^リ事^一思^ハ石
出^テ世^中ノ^共皆^夢ノ^如ク^ナリ^ケリ^テ法^皇陣^ヲ別^法得^テ
烈^ニ立^テ樂^屋ニ^礼勢^ヲ奉^シ院^司ノ^公浪^急向^シテ^門
シ^用ト^掃部^寮送^道ヲ^敷シ^カリ^シ儀^式一^モナ^シ成^シ花

良^{ラウ}タク^ク板^{イタ}女^メ院^{イン}ニ似^ニテイ^イラセサセ給^タメレハ昔^{コト}ノ^ノ西^ニ京^ニ
後^ノ思^ハ念^スと云^フコト^ノ後^ノ思^ハ念^スケル^ルと^ノ一^ト度^ニ見^テイ^イラセス
シテ^ハイ^カル^事モ^ヤト^ム憂^ハハ^ツル^ニト^テ上^ノ皇^ニ立^セ
給^ハハ^シ皇^ハ沙^ヲ夜^ヲ盡^セス^思ハ^ケレ^トモ^日業^モ高^ク
ナ^レハ^シハ^シト^モ申^サセ^給ハ^ス何^トナ^キ様^ニモ^テナ^サセ
給^ハト^モ沙^ヲ洞^ノ波^ノ眼^ニウ^カカ^セ給^テ沙^ヲ神^ニモ^シホ^シテ
レ^ハシ^ルク^ワミ^エサ^セ給^ケル^ル人^々モ^沙社^ヲカ^ハシ^海ヲ
拭^ル上^ノ皇^ハ沙^ヲ皇^ニ離^宮ノ^故亭^ヲ出^陣ノ^寂寞^タ名^ノ
沙^スト^井ヲ^沙ノ^若ク^又是^ノイ^イラ^セ給^ハハ^シ皇^ハ

又^上皇^ハ、^様泊^ノ幼^宮船^中浪^上ノ^沙有^様シ^号ヲ
誠^ニ宗^廟ノ^八幡^賀者^ヲ奉^テ圖^部シ^立離^シ八^宮
塩^路ヲ^渡ツ^遠ト^安藤^國テ^思念^スケ^ム由^ニ
志^ノ深^サヲ^ハ幸^カ祚^明ノ^由烟^受モ^云ラ^ム沙^ノ皇^ハ就^然
云^敷ト^リ是^エシ^皇ハ^閑ニ^立セ^給テ^中門^連子
ヨ^リ以^後ノ^隱サ^セ給^テノ^中進^セラ^シス^成範^ハ
成^範ニ^人今^得門^ニテ^集リ^給テ^以嚮^ノ危^石ニ^住ハ^シ
ケ^レハ^上皇^ヒリ^カコ^ノ人^コヲ^多マ^シ如^極ニ^近ク^仕リ^給
コ^ノ中^意ナ^シ沙^ヲ新^テ申^ト作^有ケ^レハ^若果^テ將

衣ノ袖ヲ^{シホ}緩リテ由糸セラレニケリ南門に舟船儲又
リケレハ空程移ラセ給ニケリ以送人ハ星ヨリ海
給又安蔭國ニテ糸ハ公所殿上人ハ各津家ニテ
糸リ能ク前右大將隨兵船ニ降テ出シテ、教
百騎ニ及一リ廿六日ニ嚴鳴ニ津糸者一日逗留有
テは花氣波切糸不十有、勸者波切テ神
主佐伯景弘安蔭國目若原有經尚社別尚為
敷活官共成ニケリ神意ニモ相無シ入道ノ人ニ和
メトツ見エニサテ還幸成ニケリ四月七日新沓嚴

鳴還津ノ次ニ古及入道ノ福原ハ八日勸者
波切テ入道ノ孫右中將資盛恒四位上養子丹波
守清和上五位下^叙ス今日ヤカテ福原ツカリ也
シハレマス寺江津泊リ有テ九日京ハ入セラレテス
津還人ハ鳥羽ノ草津ヘリ波糸ケレ公所ハ右大將
公能公津息右宰相中將實盛一人又神皇始ラ有
ハ還幸アリケレハ公所活ツレハ糸緒トテ只一人トッ
同エシ若外殿上侍長五人ノ糸リタリケレ嚴鳴
ハ糸完人ハ船津ニ泊リサカリテ京ハ入給ケリ

七
廿二日新帝御即位あり侍臣位大極殿ニテ改行す
ナレトモ去々年焼シカハ後ニ榮院侍臣位改行四
年例任テ寢廳ニテ可改行ニテ有ケルヲ右大臣計
申サセ給ケルハ寢廳凡人ニ取ラズ公文書大極殿ニ
シム上ハ榮院殿ニテ侍臣位あり康保四年十月十
一日於泉院侍臣位榮院殿ニテ有シ事ハ侍臣
位依テ大極殿へ侍奉叶ハサリシ故ニ其例イカハ有
ヘカラム只目途後ニ榮院ノ佳例ニ任テ大政寢廳ニ
テ有者ト改申人々ケレトモ右大臣改行申

之有正右大臣アリケレハ不及子細中宮弘徽殿ヨリ
仁壽殿へ移ラセ給テ高侍舎へ進セ給ケル由アリ
サレテ謂方目カシサレトモ此ノ事ハサレテノサト
シトモ有ケルトヤヤ平家ノ宗威所ハ侍奉侍奉
セラシ又小松大臣君達ハ重威失給シカハ惟盛資威
清隆ト清重耶ニテ寵后ニ給ヘリ云々事ハ
右大臣等知威所藏人以重衡朝長計ソお仕セラ
シタリケル後朝ニ飛人右大臣權佐定長即日侍
臣位事ハ云々礼目カシシ由細ト云々書

ケテニ位殿へ進ラセラレタリケレハ相國ニ位殿ハ候
シ合テツクモシケレ

八
一院オニ沙子以仁王ト申ハ沙母加賀大御言季成
丹波娘トヤニ条高倉沙不渡ラセ給ケレハ
高倉宮トツ申ケル去承力元年十二月廿沙年十
五ト申シ皇太后宮近衛河原沙不ニテ思テ沙
元服有シカ沙年廿ナラセ給メレトモ未タ親王宮
旨ヲクモ蒙ラセ給メ沙年廿トウツクシクア
ソハレテ和漢才秀給ヘ仁ニテシハセシカハ位ニ
昇

下シメラハ末代ノ賢五トモ申ヘニナト申人ニ有ケ
レトモ世世ニハ継子ニテ打籠ラセ給テ夜下春
ノ遊ニハ衣筆下テ年ヲ沙製ツ書一ノ月新ノ秋
ノ宴ニハ玉笛ヲ吹テ白雅音ヲ標リ沙欲心程給ル
心ヲナクサメテワセサセ給ケル四月十日秋深合定
テ源ニ位入道教政密ニ系テ申ケルハ君ハ天照左
神四十八代ノ沙苗高倉右上沙皇オニ皇子之太子
ニモ立帝位ニモ得セ給年ニ親王ノ室有ツタニモ候
サレ給テ既ニ二十ナラセ給又心憂トハ思念食サヌカ

平家宗祀既衰、余、思、仍、年、久、成、テ、只、今、成、ト、ト、ス
情、業、事、心、物、滅、而、衰、月、盈、而、虧、也、天、道、非、人、事、也
清、盛、入、道、偏、振、武、勇、之、威、忽、忘、君、臣、之、礼、不、思、万、宗
之、高、而、君、不、憚、三、台、重、任、一、片、只、任、愛、増、之、心、操、
取、割、割、之、利、不、思、三、族、不、好、光、五、宗、是、思、於、一、身
之、心、膽、懸、駭、於、万、人、之、脣、吻、天、譴、已、至、人、里、早、肯、
量、時、之、制、文、之、道、也、宗、同、討、敵、兵、之、術、之、刺、政、依、
其、器、隆、達、甚、術、武、略、真、家、各、法、傳、身、情、願、言、戰、
義、今、業、必、勝、之、法、加、於、己、方、之、出、謂、之、應、兵、宗、恨、

小、故、不、勝、憤、怒、謂、之、念、兵、利、土、地、求、貨、賈、謂、之、貪
名、侍、國、家、之、大、給、民、之、無、謂、之、驕、兵、以、類、皆、肯、義、
肯、礼、必、敗、必、三、救、礼、誅、暴、謂、之、義、兵、以、類、已、吐、道、
叶、法、百、戰、百、勝、上、應、天、意、下、得、地、利、舉、義、兵、討、
逆、臣、奉、慰、法、皇、之、數、意、以、擇、群、臣、之、惡、臣、專、
在、以、時、不、可、經、日、忘、改、下、今、有、早、下、石、原、氏、ホ、就、中
相、尅、相、生、考、平、黨、丁、滅、之、積、極、然、時、以、多、其
坂、年、号、治、承、二、字、若、三、水、之、中、之、兼、字、ヲ、見、三
水、書、ケ、リ、方、按、之、モ、官、法、若、申、之、逆、徒、還、入

道又水姓之入道靜海右左將家威公之子若光性之七
水ラハラナカカ 為大ラ消サル軍ト申ケルハハハハ事力
上至極天下瑤事入備佳浮言似無思重トモ
今不宣流已得無法能并人理文武事矣ナレ若
通達旨同教益昔微子去殷而入周項伯叛
楚而内漢周勃逐代王黜少希云光考孝宣廢
昌是居親存已符見疲興事イヤセト
改思念ケル入道重申ケルハハハ時イカモ法計ハ
イツカ期セサセ終年トク思念立ハレツニ也

サセ終ト之遂安徳ニテハテサセ終ハ公事有カタニ
若長孫モ思石六ハ入道モ七十ニ奈リ山トモナトカハ
若若仕ラサレハキ院ラ成テ系ラムスル志コソ多クハ
トテ申ツク京都ニハ右判察光信子伊賀与光
基右羽前人光重源判官光長右羽冠者光義然
野ニハ右義子十良前人義盛抄涿國ニ多回花介
愷多回花所知實同ニ高和大和國ニ野七高
款治子宇母右有治日ニ高清治日ニ高義治
日四高業治近江國ニ山本和本錦古利依本一

兼善乃尾法為因。山田二郎重祢河過志郎重
直曰二郎重房泉古郎重浦野四郎重遠
華敷二郎重頼其子古郎重助曰二郎重隆本
田二郎重長用田判官代重國八鳴先生并時曰八
鳴時清甲斐國邊見冠者義清曰古郎清光
武田右衛門信義加見武田遠光安田清義宣一
系次一忠頼板垣次一信武田長清有義曰古郎
信頼小笠原次一長清信乃國思曰冠者親義
子思曰古郎重義平賀冠者威義因古郎義延

帶刀先生義賢子本曾冠者義仲伊豆國三兵
衛佐頼朝常陸國三木義子義朝養子三郎先生
義家左竹冠者思義曰古郎義孝津國國三兵
朝末子九郎冠者義経是亦一清古孫王苗高多
田新普満仲後胤之大家ヲモ防ハ出候シモ退ク朝者
禰リ宿シテ遂ニ事ハ源平為氏之傍者シカ共
當時ニ言泥交障ラ至迄礼ヨリモ甚ニ後ニ甲斐
命ヲ生テレトモ國ニ成リ百姓ト成リ而シ隱居タリ國
三目代ニ隨ヒ店ハ禰不仕事難役ニ懸リテ之ヲ

我々書ニ云々事一何計カハ心憂ハ況若思石立テ
令有ラタテ致下ハリテ法執ラ日ニ能テ打ト平家ヲ
滅サム事日越ラ不可迴平家ヲ滅テ法皇ヲ打籠ラ
レテ内出ス所ムシヤヌメ常ラ能テハ老老ニテコソ
ハメ神明モ必ス惠ラ玉行ヘモナト細ト申ケレハ
此事イカ有(カ)ルラト返ク思石サレケレシモ細
云伊長ト申ケル人ハアツ丸ノ大細言宗通浪ノ孫
備後前司季通子也目カ相人ニテツシケレハ時人
相カ細言トツ申ケル其人ハ宮ツハ位長館年相カ

シテス天下事不可思石故ト申シカハ一於事ニテ
コソ有ラスト思食テ令旨~~テ~~ 徳國へ思石立給ケ
リ彼令旨云

下東山東海小澤ニ道徳國軍名等下

早下被追討清盛法師并巨類叛逆軍事

右藤伊豆守正五位下行源朝臣仲經奉^ル 最勝親
王初直侮^テ 清盛法師并宗盛等ハ威勢減^シ 帝王
起^テ 凶徒^ヲ 已國家^ヲ 恫^ル 礼^ヲ 百官^ヲ 万民^ヲ 掠^ル 領^ル 五畿^ヲ 七道^ヲ 用
籠^ル 皇^ノ 院^ヲ 海^ノ 羅^ス 長^ク 新^ケ 集^テ 官^ノ 賊^ヲ 思^ヒ 盜^ル 起^ル 昇^ル

依し巫女不肖宮室忠長不仕仙洞或誠修子
僧徒因禁于獄舍或殺山く僧來死謀叛く
糧干時天地悉出臣民浩怒仍一院亦二皇子且
為奉休ノ法皇と出兵且依思念万民ノ安法ヲ
昔上官右子女破滅守屋逆長一耕叛逆一類
治元何四海之終則源家ノ軍無二道法國氏
角力ノ族宜加与力於嚴命致殊討お清威若於
有殊功者許官位度可收死節之者依宣叙
治承四年四月日修良守正五位下源朝長

漢上 前右各未佐殿トワ被下ケル
新官十良ヲ令旨ヲ相朝ヲ許ハ下ト被作下ケレハ
勅勅才ハハハ叶テシト申セハ其間有トテ新官
十良ノ死人トナシテ義感ト名案ケルヲ被石シテ新官
名案セケリ仍新官十良ノ死人ノ家高倉文令旨
シ修ラ治承四年四月廿日階都ヲおケリ同六月
八日修良ノ降ハ下着各未佐之令旨獻ル兵未佐
以令旨ヲ給ラ國ノ源氏ホ被池行ニ其狀ニ
被最勝親王勅令備口具東山東海小陸道堪

武尊ノ軍ヲ守テ令有テ致用意於洛陽嘉遠國ノ
源氏ホ定奉奉加歎小洛道ノ勇士等令氣向勢
多し邊ニ相待上洛可致供奉洛中ニ依親王御
色枕進出件

治承四年五月

日新右名束權佐源朝臣

九
一院次親成任カ如遠國途鳴ニモ致故遷スルヤウ
トト思合ケル程成南ノ難官ニ致用テ春ニ色ニモ
半團ケリ五月十二日法皇常ヨリモ侍ハ澄液テ
イツモノ侍勤ナラシテ行シマソハシケレハ八卷普賢

ニ鳥羽殿ヨリ例ノ軍兵多ク前後左右打圍ニ人衆為
北ノ沙雨ハ沙幸ナシ奉ル此右大将家威勢ノ歎中世
ケレハニヤム入道形思由テ加格ニ返ニ入奉ケルナリ
理ヤハ奉親ハ晴明ニ代ハシテ受ケシカハト巫病モニ
てモトク致思合ケル去十二日ハ申有テ致親王等
あニ日ノ間ニを侍申テモイニシカリケルト巫亦
十日高倉官ハ侍謀殺シ申ルシウ去レ四月廿八日
十所藏人新家高倉官令有テ潜ニ信テ伊豆國下
テ各所依ニ奉リ業書ヲ義經見セントテ又ヨリ皇州

ハ振ケリ行家平治ヨリ以東熱野迄修シテハ新云ニ
与カニル者多キリケレハ何ト云ク其用定ラソシケル事
世ニ投落有ケレハ那智杵行権寺主正寺主光隆法
橋羅睺羅は橋島岳法橋高房法橋お申ケルハ新
宮十段義威コソ高倉官治ハ奉テ平家ヲ討ムトテ
源氏共々催ムテ乃ニ東國ニ下向シケル由因ニテ極悪
道熱野ニ籠タリケリト平家同王奉ラハ事甚ダ怒リ
尚州義威コソシトモ新宮ラ一矢討ヤトテ那智迄
テ修シテ熱野上修おるニお立ケリ是ラ因テ新云ノ

直後ホ一味同シテ城墻ヲ梅テ相持ケリ本云客
懐ハ思ヒ付ケリ田邊法橋ヲ大將軍トシテ那智迄
迄并法上修お會合シテ二千余騎ノ軍者ヲ率テ
六月十日新宮港ニ押寄テ平家方ハ光隆ノ弟トテ
貴城ヲ源氏方ハ光隆ヲ切シトテ梓真チラ弦タリモ
云ク二日鎬ノ鳴ラヌモ云ク一日一戦ヲ戦ゲル那智
直後ホ多ク改謀テ麻ヲ改ル者甚敷ラ不知悉カケ
テラケシテ自ラ死ヌ者ハ只山ハミワ進ハケル是見テ
新宮直後お申ケルハ源氏ト平家トノ國許ノ軍始テ

軍平家員源氏勝ヲソ一因ニ抗アヘリケル其コ口
然野別當覺應法眼トミケル者ラハ才口ノエノ法眼トテ
申ケルハハ六條判官ノ義カ娘ノ腹ニテ有ケレハ母方
源氏ナリケレトモモ陸ノ事ナレハ平家祈仰成メリケ
レ故ニヤ莫應法眼ハ海羅ハ使者ヲ立テ申ケルハ新
十郎義盛ノ高倉家ニ致語進ヲ謀叛起ラムトテ源氏
催サ申為東國下ラムトシ然乃カノ余意ホラ青上
トシテ君知シ又言仕ト涉方丈仕ラ新文ノ押安テ合
藏教冠仕ルマ而テ字年多ク被討テ軍員上様并

那智衆後ハ山林ニテ交ニテ難仕以甚由也此
少ハ新官ノ高倉家ニ因意ニ陸ノ端上ハ余語ラ
信テ新官ヲ可責ク由ラシ申ケル入道相國是ラ因テ
大ニ驚テ一門ノ人々皆同章駭テハ也集ル地中細言
新盛中宮亮知盛新人以重衝權亮女將誰風人合才
左少將頃威在少將清經左馬以行威薩守忠度
侍ハ龍驛守系家同左美判官系信抄津判官威院
上様左判官忠徳越中前司威俊開リ東ノ侍ハ島
山庄國室能ト山田別當有重字津大海ニ所別銀

黨者北河津房在東門をわたり始トシテ平家之人
徒類亦甚敷ク之を集ケリ入道相國は今令向宣
ケルハ氣ヲ新ナクサツ平治ニ失フヘカリシテ入道カ青
道ムラシテ捨置名ハ今カレ申ラ同又於相ノ事ハ池
臣津前イカニ申始トモ入道ニ有テ常々生ヘキ也
ラヌ事外トテ惣修ケリ 後海老ニ立トハ加修ノ事ヲ
申上信守忠清ハ色ノ津前進出テ申ケルハ源氏方
今推ニテハヤラシ高倉宮ノ事ニサハリ暫ノ付又先
官ヲ生取進セテ何ノ國ニ流罪ニ奉リハシヤ也

て始トリ宣ケル高倉宮津謀殺ノ凶念有トテ相攝
生取進セテ去佐ノ如ク奉還シ申儀定アリト
河ハニ案トシテ五実房ハ職事ハ花人右少弁約
隆トリ同エシ別高平大御方時忠所下ヲ奉テ極
非忠使源氏判官兼信濃守判官先是ト大將
軍トシテ彼宮ノ津前ニテ取指向ケル法皇ハ御
殿ニテ津前ノヨリニ取同食ハイカニハセム是ノ
上ノ事ヲラスと更ニ津前ヲ親リ奉見事ヲ
初テ也ケレト凶敵ノ危一キハ深クテ取同食先

十七日、朝、去、政、入、道、門、前、札、書、テ、立、タ、リ、ケ、リ、
山、門、ノ、大、衆、言、念、官、ノ、涉、信、ラ、由、テ、平、家、ノ、一、門、ラ、進、
討、ノ、為、ニ、京、ノ、打、入、ム、ト、ス、ト、キ、事、ノ、平、家、ノ、一、門、大、サ、
半、テ、武、士、ヲ、二、条、京、極、ノ、色、ニ、向、セ、タ、リ、ケ、レ、
ト、モ、法、所、原、一、人、モ、不、見、云、江、形、虚、事、ノ、中、リ、ケ、レ、ハ、
官、ヲ、サ、テ、皇、奉、シ、ハ、コ、ソ、加、格、ニ、虚、事、ヲ、モ、云、セ、お、モ、
我、不、モ、所、ヲ、モ、ツ、フ、ス、事、コ、レ、交、シ、生、取、奉、テ、派、飛、シ、
奉、リ、ス、ル、モ、ノ、去、ハ、ツ、ノ、恐、有、ハ、カ、ラ、ス、忍、一、仁、交、ラ、シ、
依、國、ハ、テ、奉、配、依、シ、重、為、將、被、保、令、サ、テ、モ、源、左、

吏、判、市、並、總、お、羽、判、官、卷、長、お、三、千、余、騎、ノ、軍、
岳、ヲ、引、奔、シ、テ、二、条、高、倉、ニ、集、テ、皮、涉、而、ラ、打、卷、
官、涉、謀、叛、ノ、由、ヲ、奉、テ、以、至、ニ、光、長、並、總、系、テ、以、
急、一、二、夜、羅、羅、ハ、涉、幸、ナル、申、ニ、テ、以、ト、申、入、ル、陰、行、先、
立、テ、以、由、致、同、在、ケ、レ、ハ、並、テ、失、サ、セ、給、ケ、リ、實、前、
左、兵、衛、尉、長、官、部、信、連、ト、テ、天、下、中、一、ノ、甲、者、ソ、ハ、
ヒ、ラ、ミ、ス、ノ、精、武、者、アリ、年、比、涉、主、君、打、シ、テ、朝、夕、
以、ケ、レ、ハ、糸、ル、ヘ、カ、リ、ケ、ル、カ、忍、一、お、サ、セ、也、シ、テ、又、レ、ハ、涉、
而、見、老、事、ナ、ト、モ、有、ラ、ム、ト、シ、ノ、下、進、セ、テ、見、廻、ラ、ム、ト

思テ留タリケルカ 薄青ノヒトハ袴衣ノ戸前
ケタスル若ツ、一二尺五寸ノ太刀脇ニハサミテ 指おツ
サハカヌ辨ニテ光長ニ向テ申ケルハ此程ハ是ハ西
ニテハ比々ツトリ 由テ甚望ラテ取申ト云ケルハ
魚鱗中申ケルハ沙雨ハ何クニテハヤラム糸テ意下
ニ起ラテ申ト云ケルハ光長カ申ケルハ子細ニヤ及ツ
沙雨ヲ打巻テ求進ラセヨトト知シケルハ信連カ云
君ハツラセ給ハヌト云上ハツカク 狼籍ナル扱カハ
物ニ免エヌ田舎格^ニ保^ト下ニ被^コラ^アレ^ト 将衣ノ

帯細引切りツ 脱捨テ下腰巻ツ恙タリケルカ
ガマノツハ高ク并ニ太右カヲサト扱トリニ程ニ
光長カ前へ飛テヤ、リケレハ人金武ト云ケル寔光ノ
方^下へムノ有ケルカ打刀ヲ扱合テ申ニタリケレハ甚
クハ打捨テ沙雨へ礼登タリケル所亦十余人カ中へ
走入テ散^ルニ戦ケレハ本葉ノ風ニ吹レテ散中如ク
サト遮ヘタリ又電ノ如ク程ナレト思ケレト七八人計
衣^ラ被^リ又^ニ遮^ニ 追散テ沙秘^カ所ノ
上沙雷ノ内寔所ノ沙捲紙ニ紅墨タリケルヲ取ツ腰ニ

指申小門ヨリ走おテ付向ハ亭入セ給タルノカシ
進スナトテ片濺ノ有ケルヲアケテ尻ヘ
イトロリツ、中垣ヲ花コエテ六角面ヘおテ東ヲ
指テ約ケレト打留ル者セケリ惣テ付信連ハ
矢ヲ取テ命ヲ惜コス度ク高名シタリシ者ノ中ニモ
一糸高倉ニテ淫盗入テ教ニ根籍ヲス書取直
カ子ニアマス雨ツニ糸坊門高倉ニテ付信連カ
人ニ約合テ四人ヤニハ切所セ二人生取シテ其時
勸業ニ人ナ高倉村ニ放然ニ睡クサテモ益徳光

ハヨモスカラ沙面ノ向并ニ迫邊ノ家ニシテ宿クリ
求進セケレトモ後ラセ給ハム益徳又入道カ許ハ
夢見セタリケルトヤ

源三位入道ノ申 勸トモ平家ハ不知シテ源左美朝
官ラシモ汝相到ケル不思儀ク官ハサモ思合ヨラ
ス又月雨ノ晴間ノ月ヲ沙流ニテ沙流ヲ流シマ
カワシテシケルニ源三位入道カ許ヨリ西ノアヲテ使用
章タル家ヲ去リテ中ケレハ何事ヤラトテ
急ニ沙流シワレハ若世ヲ祀セ給ヘ申沙面有トテ

取進セニ格取を使アニタ系テハケルワ急録ニ書
由ニ一トトナリトモトク〜立思フセ給ハ八通モテ
系ハ京中ハイワクモ要クハナムイヤニモシテ三升
寺マテヲミテ事取返ラセ給ハサリトモト申タリ
是ヲ沙汰シテハ後指トモ云々量 佐々木宗信ト云
人ツ古テコハイヤ、セムスルト作有ケレトモ甚モアハテ
ワナクヨリ知漢家ナシ 信連ツ旨テ作有ケハ沙奉
鳥ヲ取シテ女房ノ為トヌラキセニイラセツ、一月迄ト
云わヲ奉ラセニテ走リ村其セ給ヌ沙汰中ノ人ナモ

知マイラセス 黒丸ト云中間依る更 宗信計ラ
系ケル宗信ケシカル由密小袴キニ一唐笠持タ
リ黒丸ニ袋一持セテ青竹狩ノ者ノ女連テ下
見タリみ月るハハナレハや晴テ月クテナシ港ノ
廣ヨリチルヲシヤクト越ラセ給タリケレハ相奉タリ
允人ノ女房ト思ハハシタナクモユル者外ト思ケニテ
立留テ指ケニ見テイラセケルコソ 佐々木ハイヤ、膝ヲ
ルヒテ歩シサリケレ昔系新天皇カニ伊子小雄皇
子要國ヲ奉ケテ下リ給ケルニコソコトメノ形ラカリテ賦

ノ之河上武智ヲハ成ニ給タリケレトヤ是ハ昔今コソ
矣ナラス我沙ヨラ減ニ指ケム先々ニ沙宿業ヲ奉ル
察コソシ義ナシ意七八丁中リ迄也給ヌラト云
ニウ指北邊は系タリケル小村ト云秘所ノ沙笛有ケリ
取モ盡モハヨラ不致給ケルヲ忘レサ也給タリケルヲ指
申ノ思合テ立モ内ラ也給ヌラト云云甲斐ナ
シ昔信連ヲ近付進テ近東東ノ河原ノ程ニテ沙笛
取テコソ系タレト申ケレハ実カヤトテ不斜ノ院ニケレ
思取リケレハ腰ヨリ指書立進セタリケル佐々木宗信

六條宰相家保ノ沙孫尾系門佐宗保カ子也高倉ノ
官失サセ給ヌト云ケルヨリ六波羅モ京中モ走騷ケル
上ノ山ノ左宿院ニ三条京極邊ニ下ル中岡ケレハ平家女
大將トシテ年若也コニテ騷キアハケル事不録ナレトモ
僻事ニテソ有ケル天狗ノ縁ヲ言ケルトワ免レ高倉ノ
京中モ法皇ノ沙子ニテヤハシテセハ余命ノ事ニ
此ノイツシカ給カレ清徳事おタレハ只鳥羽殿ニ伺テ
支レテサテノ中郡におケル外トワ思召ス大政入等ノ
嫡子小松内大臣重盛去年八月ニ失給ニシカハ沙男

前右大将宗盛ニワケ方ナクセ同ノ申儀ヲ入道福
原ヘ下給タリシ奉命ニ大将不覚シテ官ヲ迎シテ
イラセタル申一口指トツ人申ケリ

三
十九日高倉宮三井寺ニ遊覧ラセ給申同ケリ一
鳥ニ夕ニモ奉テサリケリ人一お人ヲ出告ハルケル東山
入ラセ給テ通祝ラぬ意山ヲ越サセ給ケリ一伊ハ歩カセ給
夕ハ歩カチハ子ハ夜ニ東ノシケニカトノあケササコハ不
セリ西ノ足ヲ踏シテ夜ヨハニセ給ツ、深山ノ中ラムテ
ニタトリ後ラセ給ケレハ白ク鳥志シキハ是ハ荆ノ為ニ

赤キヤリ一黒ク翠クナル西頭ニサカニノ縁ニ據ハレヌ折
シモ時鳥ノ一勢ヲ出サニ一同ケレハ歩ハ中ニカクツ思念
ツケサセ給ケル

早ト、キスシラヌ山路ニ迷フニハナリワシ我カシレルハナリケル
昔天武天皇大伴王子ニヲツハシテ名昭山ハ入ラセ給ケ
ムモ々更思念おサシテ名昭山ハ入ラセ給ケル一伴人
歩キテ引府ニ縣進セニ相構テ三井寺ヘカクリ着
セ給テ我年家ニ取責テ難遁カリシル一同年甲斐命
情ヲシテ忠臣ラ儀テ来レリ脚テムヤト迄ニ取作ケレハ

夜後峰起ニテ甲斐ノシヲ法西ニシテ入レ進セ振
イタリ奉ル

廿日源三任入道因子息任守仲權源大判官魚
侶六條藏人仲權其子権人其子仲光渡邊意ホフ

相具ニテ終入テ近東河原宿有ニ火ヲ懸テ二三升寺
ハク素リニケリ源大判官魚侶入道甥ヲ奉テ河原

ニタリ依テ謀叛後ハ魚侶ニハ不知シトヨリ魚侶ハ地
人ハセナリケリ又入道ノシヲサヨト思ケレ渡部意中

競ノ腕只入道共ニハ源ニケリ同僚共カ申ケル競

