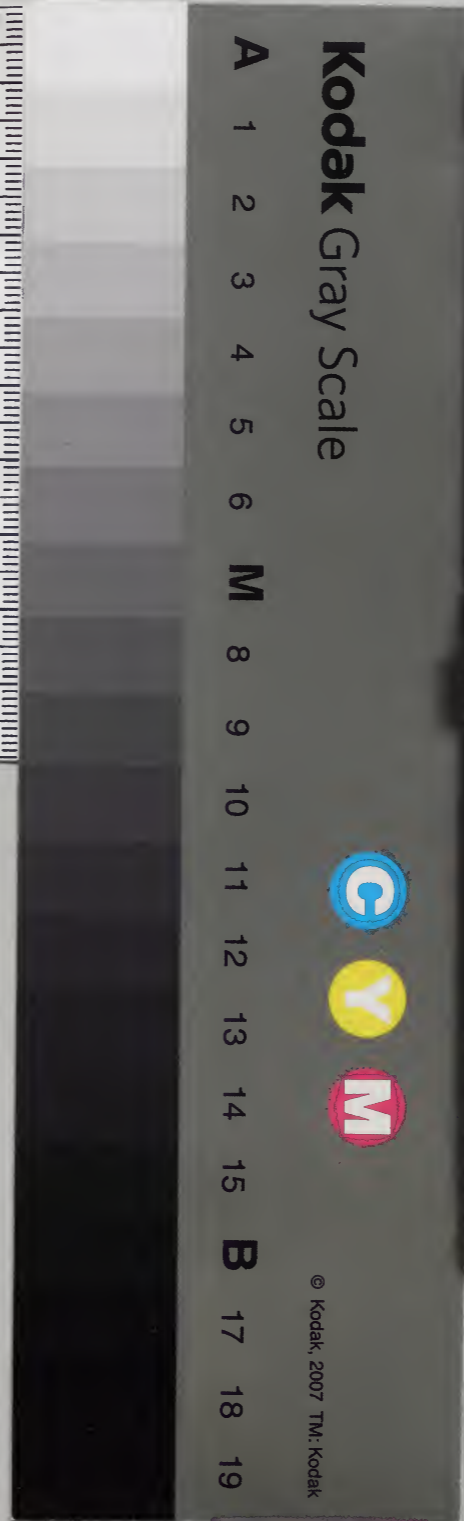


和書門

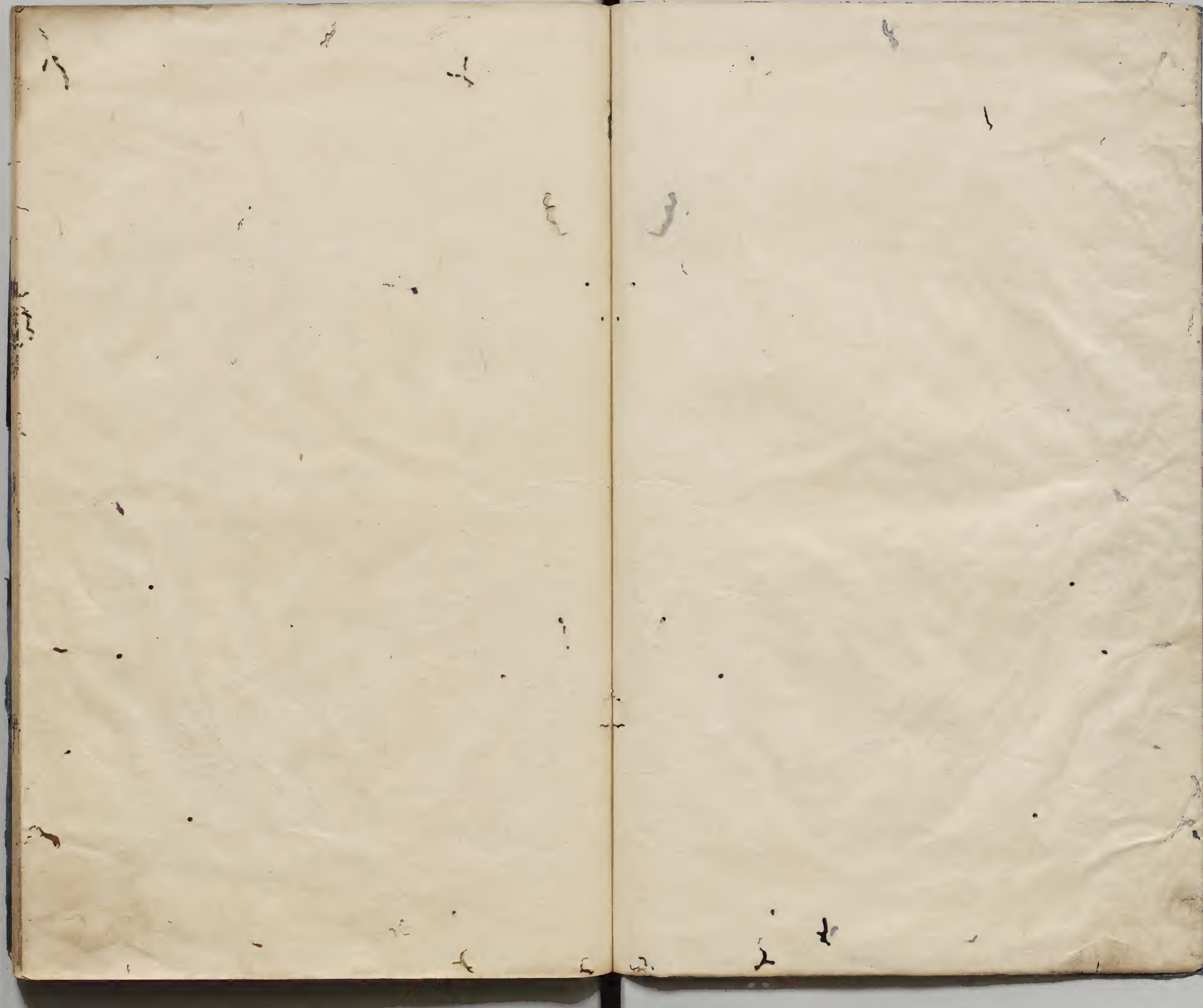
和書門			
類	號	函	架
一六〇五	一七三	二	二

内閣文庫			
和書	類	號	冊
一六〇五	二	二	二

内閣文庫	
番號	和 16005
冊數	2 (2)
函號	211 121



糊などで貼り付けられている部分がめくれない箇所あり





本朝世談下

呂藻

履中帝仲冬十一月與皇妃泛兩枝
船於磐余市磯池遊宴膳臣余磯獻
酒時櫻爰落于御盞帝異其非時而
便物却建長真膽尋其爰得之施掖
上室山獻之帝欲之改磐余宮曰雅
櫻宮也

淺草文庫



仁明天皇承和元年八月遊宴于清涼殿号芳筵卷講九月御紫宸殿賜葡宴

參議從三位藤原常嗣者中納言正三位遣唐持節大使葛野麻呂第九子也少遊大學涉獵史漢請誦文選又好屬文兼隸書立性明幹威儀可稱當承和年奉修聘持節使入唐

代父子相襲預專對之唯一門而已菅原道真在讚岐聞寬平改元詔書作詩曰明王欲變舊風煙詔出龍樓到海埃為向樵夫漁父祝寬平兩字幾千年

天台座主圓珍本姓和氏母佐氏空海之姪也嘗在唐與國清寺元璋及清觀相識故風帆之便音問不絕觀

寄詩於珍有叔山新月冷台塔古風
清之句、菅原道真稱羨之、

菅原道真寓直宇多帝東宮、奉令取
當時二十物為題賦、五言八句、自酉
二刻及戌二刻、篇數已成、人皆知其
敏捷、

菅原道真侍宇多帝東宮、有令曰、聞
唐國有一日應百首之詩、今試以一

時一首、即賜十題、限以七言絕句、道
真採筆二刻而成、

菅原道真所作之詩、尋微元白之体、
又曾見溫庭筠集曰、意味優長也、身
被抽視門為五朝清和陽成光德儒

稱百世師範、儒家之盛至此極矣、
御書所預紀貫之撰、進古今倭歌集
二十卷於醍醐帝、且作倭字序、其詞

後逸世以為後文最也、
藤原敏行有能書之名、其墨痕多傳
于渤海也、高雄山鐘銘、橘庶相詞、菅
原是善銘、敏行書世以為三絕也、
宗因秋津奉試登第、醍醐帝賜書曰、
秋津久在學館、教業已積、頻在數年
之課試、常嘆一身之湍落、方今處擅
摘藻之美、以入攀桂之列、秋津感詔

旨之辱、拜戴捧出、舞臨大庭、乘輿之
餘且歌且行、白髮戴霜、青衫乘月、不
覺到建禮門、忽得兩句、曰、今宵奉詔
歡無極、建禮門前舞踏人、高吟三四
偈、若無人、衛士異之、問曰、何人、答曰、
新進士老學生也、士責之曰、此處是
建禮門、匪汝之所到也、秋津愕然謝
之、

朱雀朝藤原仲平任右大臣忠平然曰吾以弟而早昇相府所兄猶居卿位為一闕事今日幸蒙天恩共高槐門何慶加之乎折梅卷副以俸歌賀之

天慶之亂藤原忠文為征東將軍宿清見闕軍監藤原重藤眺望滄海朗吟曰漁舟火影寒燒浪驛路鈴聲夜

過山忠文感在其軍中不忘文雅朱雀帝召文人於殿上假攝渤海人來朝之儀以成明親王擬帝兼明為渤海大使其餘職官各假設之篇篇酬和竟日設擬膳插前列字卿少入大學頗有才譽源英明曾欲試其風藻一日相遇忽奪詩酒酒及三酌詩賦十篇英明顧謂

本朝世說

本朝世說

座客曰、搗卿者、實天才也。
管原文時代實賴、辭左大臣上表曰、
既山雲暗、李將軍之在家、潁水波閑、
蔡征虜之未仕、此表遍傳、輦下人皆
嘆稱、一夜偷兒數輩、戎衣窺文時門、
劫閣人曰、主人為誰、答曰、既山雲暗、
潁水波閑之句者、此主翁所作也、偷
兒驚避去也。

大江朝綱者、音人孫玉淵子也、世稱
音人為江相公、故呼朝綱為後江相
公、官至參議、少時慕白樂天為人而
愛其詩、一夕夢遇樂天、從此文章日
進、允世奉文章者、皆尊之、渤海人曾
重其文才、以不拜三公、為不幸、
村上帝御釣殿、玩櫻卷、設文宴、詔賦
是光浮水上、詩管原文時作序、序文

晚成、更漏正深、帝再三問之、未成、鳳
駕將出、文特捧之、冷泉院者、蕙葉之
仙宮、百花之一洞也、帝停駕、傾身、至
供奉無暇者、瑞霧薰風、欣然曰、可喜
可喜、至誰謂水無心、濃艷臨而波變
色、誰謂葵不語、輕漾激而影動、唇帝
不堪、嘆稱、又開宴及天明、而還宮
圓融法皇幸大井河、歌紅葉、藤葉家

獻饗、騰浮舩三艘、一曰詩舩、弄文章
者乘之、二曰歌舩、能倭歌者乘之、三
曰管絃舩、精於絲竹者乘之、諸卿扈
從、藤原公任亦陪焉、素能詩歌、管絃
司舩者、問曰、足下乘何舩乎、公任乘
詩歌舩、曰、詩歌者、素文之業、身不如
乘管絃舩之為俞也、人稱其多才、
大中、臣輔親、軒前栽梅、每歲營來、

輔親常朝起敬耳則及已刻營來數
日試之亦遠其期輔親語同志曰來
聽我家之營衆皆諾輔親歸家命一
僮曰明朝有客汝在後園營至則速
告之猶豫莫使營歸及明群客皆聚
待久而不報及午客興盡欲去輔親
呼童臺樹營於梅枝出衆見之則死
營也輔親怒曰為賊好音死何為

僮曰謹守莫令歸命射之輔親惜營
流淚

藤原公任才能超群仕圖融老山一
條三條後一條帝之五朝官至大納
言殊秀俊款且達翰墨少時侍殿上
春夜雪後梅邊月明帝幸公任曰折
梅老來公任降階折一枝捧之詔曰
盍誅敬哉公任乃吟曰白
梅
夜

非月世統

月影六毫踏破折梅花帝大感賞先
是與齊信俊賢行成參政事公任為
上首時人謂四納言也
公任嘗與閑白藤原賴通談時閑白
問曰在春則櫻在秋則菊耳公任曰
有梅則櫻不必擅美互論梅櫻優劣
閑白不屈公任亦強不言之及退從
容曰春曙之紅梅亦可難遣滿座以

為優也

藤原兼房者道兼之孫兼隆之子也
甚好後教嘗謂恨不能與人麻呂同
世而見其面受其教一夕夢一叟對
可六旬左持紙右執筆在梅臺下告
曰我是柿本大夫也寤而驚招畫師
圖夢中所見之像自是教名顯世
承曆中高藤國王病致書于日東請

醫或曰允恭帝有疾請禱于新羅有
驗今彼尋其創群議如何樞中納言
源經信議曰高麗王死生於我國無
損無益何勞遣齋群議決矣即勅大
江匡房作返牒曰双鱼猶難達鳳池
之月扁鵲何得入雞林之雲傳達中
華為宋人被稱也

巧藝

出雲有勇士野見宿禰嘗蒙垂仁帝
之詔與當麻蹶速搦力蹶速殪死以
當麻地賜野見世住之

仁德帝時高麗國貢鉄着鉄的朝臣
有猪人宿禰者多力人也便命之令
射之宿禰一發洞貫鉄的猪高麗客
甚畏之帝大喜賜畀的戶田宿禰
應神之朝遣所知使王於吳求縫工

女到高廉乞尊者劉久礼波久礼志
遣之遂到吳吳界兄媛弟媛吳織穴
織今之吳服是也

藤原負敏到大唐逢能彈琵琶者劉
二郎二三月間盡好曲劉二郎贈譜
數十卷二郎曰僕有一少女願令薦
枕席負敏答曰一言斯重千金還輕
既而成婚劉娘尤善琴學負敏習新

聲數曲明年歸鄉劉郎設袒筵贈紫
藤紫檀琵琶一面

醍醐帝朝橘吉俊或作藤吉祝髮從

朱雀法皇号寬蓮善琴時称基聖

小野美材者望孫俊生子也作詩屬

文且能真行草書嘗書白氏詩於御

屏自書其末曰大奉希易古詩聖小

野美材今草神其自負如此

神皇正統記

七

藤原時平長子保忠、咲望醍醐帝前、
由調頗好、初賜橘皮筥、
橘實蓮巧基也、醍醐帝暇日與寬蓮
同基共賭或金枕或銀枕也、得之以
為家珍、

藤原秀鄉者、延曆朝左大臣、魚名玄
孫、村雄子、和州田原人也、嘗過勢田
橋、而入竜宮城、射殺大蛇、竜王大喜、

授刀鎧、納且界一俵一錢、曰、君任將
軍、而子孫榮秀鄉、納鐘于園城寺、俵
與其所居之田、原係訓通、故曰俵藤
太、

醍醐帝御清凉殿、奏樂覽舞、藤原保
忠、奏仙孟樂、採桑老、船木氏、有看鷹
飼、裝束、臂鷹、舞放鷹、樂新羅琴、師船
良實、着犬飼、裝束、從之、氏有翻袖放

鷹捕小鳥、見者驚歎之

藤原忠平之兄、兼平、造琵琶、世号琵琶

宮内卿

藤原數忠者、時平三男也、世称枇杷
納言、能倭歌、長管絃、常與源博雅侍
御宴、細言、没後、博雅獨被眷遇、博雅
若有隙、則御庭罷矣、時人僉謂、令枇杷
納言存、則博雅宜獨擅名哉

源博雅性嗜琵琶、曾聞途坂之蟬丸
名、衝風凌雨、往還、有年、蟬丸授以流
泉啄木之秘曲、其子信義、信明、以琵琶
聞也

藤原齊信其才與公任相齊、伊周曰、
齊信公任可謂敵手、若譬諸相撲、則
公任可擲齊信、不可打、特論以為常
也

源時中、建倭琴、即曲龍笛舞曲、且長
鞠道子孫世業、号綾小路流、
源齊賴者、滿仲弟、滿政之孫、忠隆子
也、放鷹無不捕鳥、且養鷄而臂之、故
之以捕小鳥、其馴致之妙如此、老而
隨世、拈念珠以禮佛、一日野遊、見鷄
起脚下、其染心不覺、而投念珠、則懸
其首、見者以為奇也、遂為鷹師宗、

藤賴宗、最長倭歌、自謂公行、沒後、當
時無雙也、每侍賴通、前談倭歌、把扇
擊席曰、國家之事、殿下可知之、倭歌
之事、賴宗、唯能知之、賴通莞尔、
左衛門大尉平致經者、致賴子也、善
射、好發大矢、故時人稱之曰、大矢左
衛門尉也、
延久年中、帝幸大井河、連詩歌管絃

之三船各隨其所長乘焉源經信乘
管絃之船且作詩獻歌帝賞其策三
能也

和氣成負醫術無雙号倭扁鵲猶丹家
有雅忠也

近衛帝為妖物苦惱追源義家例命
賴政射之賴政發中事詳用史也

方術

丹波國餘社郡管川人水江浦嶋子
乘舟釣得大龜化為女浦嶋子感以
為婦相逐入海到蓬萊山親仙衆
伊伎是雄始祖忍見足屋金始自神
代供龜卜事厥後子孫傳受祖業備
於卜部是雄卜數之道尤究其要日
者之中可謂獨步也

都良香者京北人也文才冠世仕到

著佐即其諸生菅公階爵日加、良香
忿怒弃官入山、修鍊不知所終、後百
餘年、或人見之、大峯山窟中、顏色不
變也、

三善清行八男、淨藏生、終七歲、欲出
家、清行求其鱗兒、出戶向庭、令異人
折梅、送一枝來、以獻清行、清行不能
拘之也、

三善清行呈書菅原道真曰、明年辛
酉、運當變革、伏惟尊閣、挺自翰林、超
昇祝位、朝之冠榮、道之光華、吉備公
外、無復與美、伏冀知其止足、察其榮
分、擅風情、飛煙霞、藏山智、於丘壑、後
生仰視、不亦羨哉、努力努力、勿忽鄙
言道、真不聞、終如其言、其畧曰、辛酉
之年、延喜元正月、時平道真並自正

三位叙從二位、相並行政、時平年未
三十、道真已逾五旬、時平有笑癖、當
奏事有可微笑者、輒啞、不能已、常
推讓之、道真道真視事、裁斷如流、時
人依賴焉、威望太高、時平不悅、欲陰
中之源光者、仁明帝子、帝外舅而位
在道真下、心常鞅鞅、藤原菅根曾陪
庚申夜遊、爛醉失禮、道真執笏、搥其

面、菅根銜之、阿童時平共萬方搆詭、
密奏曰、道真擅推有私、欲翊戴皇弟
齊世親王、若彼人居位、恐不利于陛
下、帝信之、左貶為太宰、推帥也、
紀陽勝能、川人也、初登叔山師僧室、
日讀佛經、後居和州、習仙方、生兩翼
而遊空中也、
藤原家當相位、權威無敵、在天皇

上皇之前亦不着衣冠唯以燕居之
服陪焉時有一巫談往告來吉也凶
也一無所錯常置座隅所行多問彼
決之巫亦不憚兼家常卧其側人呼
之曰打卧神子
一條帝中宮彰子者藤原道長女也
產前犬產於几帳中侍女皆恠之道
長召大江匡衡問之匡衡曰吉兆也

道長曰所以如何乎匡衡曰犬字傍
點加之于上則天字也加之于下則
太字也天子也太子也大吉珍重道
長曰卿匪意富文於占候亦達可謂
奇才也後如匡衡之言即三條帝是
也

藤原賴通者道長之長子也常夢人
贈棋子三顆覺後問左右僉曰棋子

音與犢訓相同、必三犢來、果有暗三
犢者、藤原有國末至、聽之曰、此何夢
者之誤也、三犢何入君之夢哉、此君
升三公、可為三朝執政之兆也、
安倍晴明者、出自右大臣御主人、歷
九世至晴明、少師賀茂忠行、學陰陽
天文、詭家在土御門、以為称号、曾入
中華、到荆山、逢異人伯道、求得一卷、

号陰陽内傳集

或号籃籃神裡傳
又名金鳥玉兔集

其

弟子道滿欲見之、不能得焉、故私通
精明妻梨是、密披匣寫彼書、封納如
故、道滿知秘術、與精明角爭、後道長
詣寺、所愛之白犬、嚙道長袴、以止其
步、道長馳使召精明、問之、精明曰、是
詛公者、埋蓋物于此、犬性通神、故識
之、掘地果然也、某顯其所、乃以懷中

紙假作鳥形、唱咒則紙鳥飛騰、道長僕僮追其跡、紙鳥飛落於河原院邊之家、果道滿也、道長放逐、道滿于播州云、

長久四年、旱僧正仁海祈雨于神泉苑、歷日而雨、時人稱之雨僧正、

惡逆

玉田宿禰者、葛城人也、允恭之朝、詔

主先帝之殯、其夕地震、帝令尾張連吾^孫察宿禰宮、玉田往葛城、集男女宴而不在、宿宮者、襲告狀、玉田畏、投馬一匹為禮、乃密遮吾襲於道、殺之、帝召玉田、玉田裹甲而來、詔使采女賜酒、明瞭衣中有鎧、玉田逃出、帝大怒、起兵捕誅焉、

安康帝納大草香皇子之妾于宮中

為妃、妃在大阜香家、生眉輪王、後為
皇后、嘗帝登樓宴、語后曰、吾妹雖眠、
朕畏眉輪王也、王幼遊戲樓下、聞之、
他時帝晝醉而枕后膝而卧、王伺其
熟、刺殺之、

武烈帝即位、頻造諸惡、不修一善、或
割孕婦而觀其胎、解人指甲使掘薯
蕷、拔人頭髮使昇村、而割倒樹木、使

女躬形坐平板上、牽馬就前遊牧、沈
湎於酒、以錦繡為席、至此仁德之胤
絕矣、

筑紫國造磐井陰謀叛、逆據火豐二
國、不修職、繼體帝親操斧鉞、殺鹿
火曰、汝製磐井、鹿鹿火、交戰于筑紫
御井郡、斬之、定壇場也、
朱雀之朝、山陽道南海道賊以國守

驍逸視民如土、衆皆怨之、故相謀作
亂、有藤原純友者、常歎不遇、到此欲
乘亂而徵幸、乃請為伊豫掾、以抑賊、
詔許之、純友赴任、私招賊徒、談曰、汝
等一旦勢窮、何處保生、不知從我也、
賊欣然未歸、純友率之以掠奪為業、
平將門者、桓武帝五世孫、陸奧鎮守
府將軍、良將于世、往東國、曾在治任

忠平、請換非違、使忠平不許、稱疾、忠平
逐之、東國將門、企叛心、武藏介經基
王、察其必叛、與之將門、懇訴其不實、
而免之、後與純友、登比叡山、修交議、
大事相約、共欲奉兵、應之、逐日威名
大熾、上下總、府相立之、州望風草靡、
自稱平新皇、俗語作平教王築城於下、總國
相馬郡、擬平安城、左右大臣、大將、以

下文文武百官並置焉、但所闕者、磨博
士耳、聞東人呼外都鬼王、
賴長執政節會之日、諸卿參朝稍後、
責之辱之、若有不聞令而猶遲者、毀
宅放火焚時人、弁之曰、宇治惡左府、
其餘所行多彥厲者也、

賢媛

垂仁帝知者、譽津別守母也、有狹穗

彥王者、以知之為兄、竊謀弑逆、授七
首于知、詰之曰、知者常在帝傍、我雖
在外亦皇族也、有意于王位、諸願窺
帝之寢、可以行事、知以為告帝、兄亦
死、兄死我亦死、譬我不死而蒙帝之
赦、兄死我生何面目乎、再見人乎、帝
不知之、嘗居宮中、枕皇后膝、晝寢不
忍成事而泣、其淚落帝之襟、而夢白

蛇纏其首、帝寤恠之、且見后之泣、數
問之、不止、后無如之、何其告兄之逆
執事、帝怒、詔上毛野八綱田討之、不
降、八綱田焚其城、后辱顯兄之惡、而
與兄共焚死于城中也、
忍坂大中姬、爭者允恭帝妃也、帝未
即位時、群臣議立之、帝固辭不肯之、
時大中妃苦帝位空、而群臣憂之、親

執洗手水、進帝、言即位之事、帝背居
不言、姬惶而不退、父繼、四、五、刻、時、季
冬、烈寒、鉞水溢、而腋凝、將寒死、帝驚
而謝之、且知群臣之憂、意、然、即位、舍
曰、帝位不空者、大中姬之力也、
允恭之執、大、來、姬、為、皇后、之、妹、容、姿
絕妙、而、其、艷、色、微、衣、而、冕、因、号、曰、衣
通、姬、帝、欲、召、之、然、憚、后、不、議、之、帝、在

新宮飲宴、關后奏其妹衣通姬事、
帝悅而召之、令居藤原宮、衣通姬亦
誅蝮蛇之敬、而喜天皇可來、后怒欲
燒產殿而死、帝驚遷姬河内茅渟宮、
後數幸之、后奏曰、妾非嫉妹、恐屢
幸為民苦、願除車駕之數、由是帝幸
希矣、

大中姬未為皇后之時、在家嘗隨母

遊苑、時聞雞國造過、傍徑乘馬、荏箒
謂曰、汝能作園乎、因求蘭一莖、其詞
無礼、中姬大啼、之後為皇后、欲殺之、
造叩頭謝之、故唯貶其姓而已、
敏豐皇女者、清寧養子、億計弘計、妹
也、二兄之賢、主相讓而不即位、時於
忍海角刺宮、麟朝不政、能熟其事也、
山田皇后者、安閑帝后也、帝弟宣化

帝欽明帝也、宣化帝崩而欽明令群
臣曰、余淺識未用政事、山田后、明用
百揆、請就而決之、后謝曰、万機之難、
婦女安預、皇子頴脫、早擅嘉声、宜臨
天下也、

藤原負子者、仁明帝女御也、風姿冠
羣、言必典禮、宮中仰其德行、帝甚寵
之、雖有內愛、外甚敬、帝崩、哀而不肯

飲食、形容毀削、卧頭下、每旦有海泣
處、見者悲之、

藤原繼蔭任伊勢守、特產女、因名之
曰伊勢、少時通藤原仲平、既而仕七
條后、温子、宇多法皇在祚時、召之、生
皇子行明、及脫屣在亭子院、伊勢退
居桂里、然出入院中、伊勢以倭教顯、
時人稱與躬恒貫之相、上下且妙、倭

語嘗記在原業平事、号伊勢物語、醍
醐帝新調屏風使貫之躬恒等詠倭
歌、小野道風、淨書之、點檢之、時關一
首、乃和藤原伊衡、馳就伊勢許、速詠
之道風、扣筆待之、伊勢承和、頌成帝
嘉之也、

越前守藤原為時女紫式部者、藤原
宣孝之妻也、宣孝没後、候源倫子策

鷹司殿、称藤式部、達倭歌、倭語、道長
愛之、為宮女、奉仕中宮彰子、時、拜
帝、詳請本朝旧記故事、宮中称日本
紀局、嘗賀茂齋院、選子、請中宮借草
子、中宮命式部、式部對曰、虛所鳥等
為陳言、不若新作之、中宮曰、汝可作
之、乃赴江州石山寺、八月十五夜、眺
望湖水、起筆作光源氏物語、都六十

帖、少時就僧覺運、悟得天台止觀之旨、且學老莊之書、故其書做莊子、寓言之体、以無為有、假佛法之心、帖數者、擬止觀之卷數、藤原行成淨書之、贈齋院、其帖中有若紫卷、其文殊妙、故号紫式部、
伊勢大輔始禱道長、時南京獻八重櫻、紫式部捧枝到、道長前曰、妾詠此

是數回、今大輔幸侍焉、請讓、道長曰、可早詠、大輔應聲歌成、古者南京乃八重櫻、今九重薰哉、
小大君不知父母、一名左近、三條帝為東宮時、為女藏人、
赤深衛門當後、朱雀帝尚侍嬉子產、後薨時、記病中臨產及葬送之始末、名之曰楚王夢也、

本朝世談下大尾

本朝世談

下

大尾

