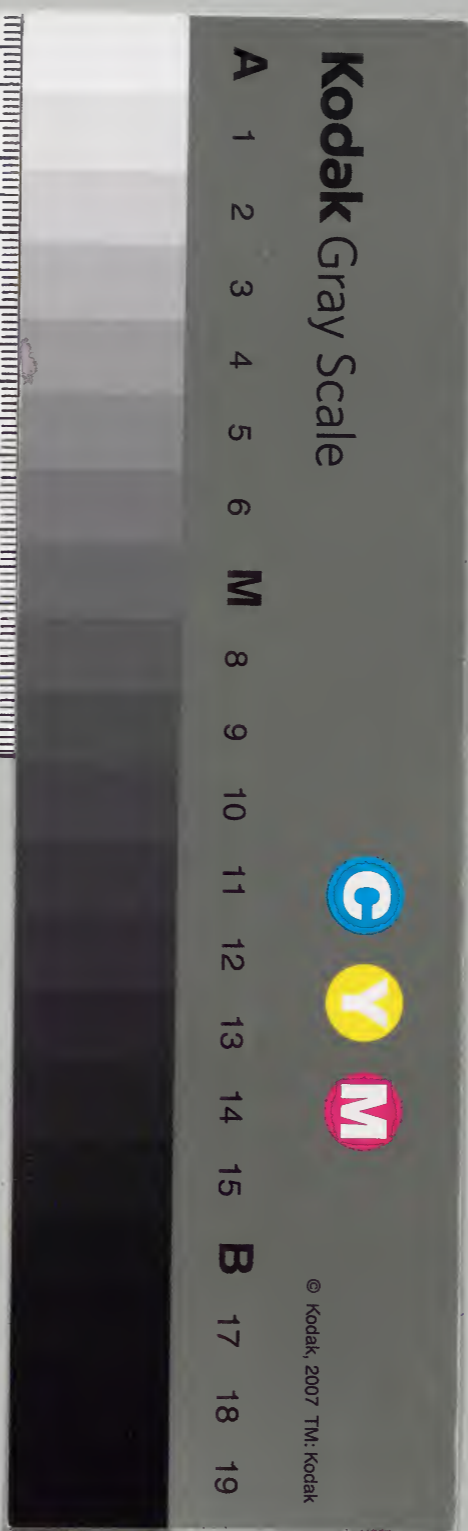


漢書門類			
四	三	一	五
二	六	一	六
一	二	六	一
冊	架	函	號

內閣文庫			
三	四	漢	
六	三	書	
一	一		
五	六		
架	冊	號	類

內閣文庫			
番號	漢	4315	
冊數	126 (97)		
函號	276	26	



春秋左傳註疏卷第五十一

昭二十五年

晉杜氏註

唐孔穎達疏

皇明朝列大夫國子監祭酒臣曾朝節

承德郎右春坊右中允管司業事臣蕭良有等奉

勅重較刊

皇明朝列大夫國子監祭酒臣吳士元

承德郎司業仍加俸一級臣苗錦等奉

旨重修

經二十有六年春王正月葬宋元公

三月而葬也

三月公至自齊居于

公至自齊正義曰往年公孫于齊齊侯唁公于野井公

未必往至齊都而云至自齊者得與齊侯相見雖從齊境而來亦是自齊也穀梁傳云公次于陽州其曰至自齊何也以齊侯之見公可以言至自齊是也公不得歸其國都而書至者賈云季氏亦欲為臣故以

告廟

夏公圍成

成孟氏也不書齊師帥賤衆少重在公

所類

秋公會齊侯莒子邾子杞伯盟于鄆陵

鄆陵地闕

音專又市轉反

公至自會居于鄆

無傳

九月庚申楚子居卒

朱同盟而赴以名

冬十月天王入于成周

傳言王入在子朝奔後經在

前者子朝來告晚

天王入于成周正義曰二十

以來單子劉子夾以東西雖不出王畿而居無定所此時始得人于成周遂以成周爲都來告故特書之案傳子朝奔楚及王入成周皆在十一月經書王入成周子朝奔楚皆在十月者從告也劉炫云杜以朝

既奔楚王始得人入必在朝奔後經書王入在前傳有告于諸侯之語故以爲王告入在前朝告奔在後故先書王入炫謂子朝出亦王告下註與此自違尹氏召伯毛伯以王子朝奔楚

召伯當言召氏經誤也尹召族奔非一人故

諸侯

義曰傳言召伯盈逐王子朝朝及召氏之族奔楚召伯逆王于尸與王入于成周則召氏族出奔召伯身不奔也知召伯當爲召氏經誤也宣十年崔氏出奔書崔氏者非其罪也此尹氏召氏立庶篡適並爲有罪而亦書氏者彼實崔杼身奔非是舉族盡出但於例諸侯之卿出奔者有罪則名無罪則不名崔杼不合書名因其來告以族遂書崔氏示杼無罪也此尹氏召氏舉族悉奔據實而書與彼有異故註云尹召氏召氏舉族一人故言氏所謂文同而意異也子朝奔王乃得人書奔在王入下者王入乃告諸侯也劉炫云

杜上註云子朝來告晚何為此註又云王入乃告諸侯以二註不同將為杜失今知不然者杜意王入乃告謂王入之後子朝乃告杜以傳云癸酉王入于成周癸未王入于莊宮始云王子朝使告諸侯是王入之後子朝告諸侯也劉以為王入乃告據王告諸侯而規杜失非也

傳二十六年春王正月庚申齊侯取鄆前年已取

鄆至是乃發傳者為公處鄆起前年已取

疏前年至鄆起○正義曰杜謂往年

已取鄆此又發傳言齊侯取鄆者為下三月公處鄆以發端也服虔以為往年齊侯取鄆實圍鄆耳經於圍書取傳實其事故於是言取鄆以服言為是往年十二月庚辰圍鄆今年正月庚申取之凡三十一日例書取言易此圍乃取言易者齊侯取以居公臣無在君之義若魯自與之然故書取以見其易穀梁曰以其為公取之○葬宋元公如先君禮也善宋人故易言之是也

違命以合禮

○三月公至自齊處于鄆言魯地也○竟

入魯竟故書至猶在外故書地音境○夏齊侯將納

公命無受魯貨申豐從女賈豐賈二人皆季氏家

臣○女以幣錦二兩二丈為一端二端為一兩所謂音汝

匹也二兩二匹縛一如瑱瑱充耳縛卷也急卷復

如充耳易懷藏○縛直轉反瑱它疏瑱充耳○正

至清則無魚人至察則無徒故人君冕而前旒所以蔽明雖纒塞耳所以蔽聽又詩云玉之瑱也禮以一條五采橫冕上兩頭下垂繫黃適齊師謂子猶之人

高齧○齧魚能貨子猶○齧魚

為高氏後粟五千庾註

言若能為我行貨於子猶當

為請使得為高氏後又當致粟五千庾庾十六斗凡

八千斛○庾羊主反能為于偽反

下當為下云為魯君同

疏曰聘禮記云十

六斗曰籩十籩曰秉鄭玄云秉十六斛今江淮之間

量名有為籩者今文數為逾杜據儀禮今文故以庾

為十六斗五千庾凡八千斛考工記陶人為庾實二

穀厚半寸脣寸其下文旄人云豆實三而成穀則穀

受十二升庾實二穀則受二斗四升也彼陶人所作

庾自是器今甕之類非量器也與此名同而實異

高齋以錦示子猶子猶欲之齋曰魯人買之百兩一

布以道之不通先入幣財註

言魯人買此甚多布陳

之以百兩為數

子猶受之言於齊侯曰羣臣不盡力

于魯君者非不能事君也註

欲行其說故先示欲盡

力納魯君○說如字

又始銳反

然據有異焉註

異猶怪也宋元

公為魯君如晉卒於曲棘叔孫昭子求納其君無疾

而死不知天之棄魯耶抑魯君有罪於鬼神故及此

也君若待于曲棘使羣臣從魯君以下焉註

卜知可

伐否

疏君若待于曲棘○正義曰宋公佐卒于曲棘

里今齊侯欲納魯君當是從齊向魯必不遠涉宋地

子猶令齊君待于曲棘必使止於竟內土地名齊地

無曲棘十年傳桓子召子山而反棘焉杜云齊國西

安縣東有戟里亭此即彼棘也本無曲字涉上卒于

曲棘誤

加曲耳

若可師有濟也君而繼之茲無敵矣若其無

成君無辱焉齊侯從之使公子鉏帥師從公鉏齊

大夫鉏仕成大夫公孫朝謂平子曰有都以衛國

也請我受師許之以成邑禦齊師請納質如字

弗許曰信女足矣告於齊師曰孟氏魯

之敝室也敝壞也用成已甚弗能忍也請息

肩于齊公孫朝許齊師言欲降使來取成降戶

齊師圍成成人伐齊師之飲馬于淄者曰將以厭

衆以厭衆心不欲使知已降也淄水出泰山梁父

魯成備而後

告曰不勝衆

告齊言衆不欲降已不能勝勝魯

師及齊師戰于炊鼻季氏師距公非公命則

齊子淵捷從洩聲子聲子

射之中楯瓦瓦楯者射食亦反

入楯瓦也胸車軌輻車轅絲過也汰矢激七矢鏃也

○繇音由胸其俱反本又作輻同汰他達反輻陟留

反七必履反輓於革反激古狄反鏃子木反或七木

疏射之至三寸○正義曰射之中楯瓦先言中之

莫矢之七鏃人著楯瓦者猶深三寸言其弓力多而

之事故知入者人猶瓦也說文云鞬下曲者襄十四年傳稱射兩鞬而還此與彼同蓋胸鞬字通用耳
繇即由也訓為從也從上而過故言繇過也宣四年傳云伯棼射王汰過也此云汰矢激謂矢激汰其上而過也傳言七人則七是人猶者也今人猶謂箭鏃薄而長濶者為七是七為矢鏃也

子射其馬斬鞅殪殪死也○鞅於丈反改駕人以

為驪戾也而助之人魯人也驪戾叔孫氏司馬子

車曰齊人也子車即淵捷將擊子車子車射之殪

其御曰又之又欲使射餘人子車曰眾可懼也而

不可怒也子囊帶從野洩叱之囊帶齊大夫野洩

洩曰軍無私怒報乃私也將亢子即聲子○叱音實反

欲以公戰禦之不欲私報其叱○亢苦浪反下同又叱之

子囊復叱之○復扶又反亦叱之野洩亦叱也言下復欲反

齊無戰心但相叱冉豎射陳武子中手冉豎季氏

臣失弓而罵武子罵○罵馬嫁反以告平子曰有君子

白皙鬢鬚眉甚口平子曰必子彊也無乃亢諸子

彊武子字○皙星曆反鬢之忍反黑疏○正義曰說文云鬢稠髮也鬢鬚眉者言鬢眉皆稠多也甚口者謂大口也

對曰謂之君子何敢

亢之偽言不敢違季氏林雍羞為顏鳴右下皆

魯人羞為右故下車戰苑何忌取其耳何忌齊大夫

夫不欲殺雍但截其耳以辱之。○苑於顏鳴去之。註

其右見獲懼而去之。

苑子之御曰視下顧。註復欲使

苑子擊其足

苑子刺林雍斷其足鑿而乘於他車以

歸。註鑿一足行。○刺芳弗反。說文云擊也。又父勿反。

又忿勿反。斷丁管反。鑿遣政反。又音

磬。又苦頂反。疏。荆林雍。○正義曰。說文云。荆擊也。字

字林。丘貞反。從刀。謂以擊也。今江南猶謂刀擊為

荆。○註。鑿一足行。○正義曰。既斷其足而云鑿。知鑿

是一足行也。說文云。鑿金聲也。蓋擊金為聲。亦名鑿

顏鳴三人齊師呼曰林雍乘。註言魯人皆致力於季

氏不以私怨而相棄。○呼火故反。○四月單子如晉

告急。五月戊午劉人敗王城之師于尸氏。註劉人劉

蚩之屬。王城子朝之徒。尸在鞏縣西南。偃師城。戊辰

王城人劉人戰于施谷。劉師敗績。註施谷周地。○秋

盟于鄆陵。謀納公也。註齊侯謀。○七月己巳劉子以

王出。註師敗懼而出。疏。劉子以王出。○正義曰。二十

子樊齊以王如劉。蓋從劉而居狄泉。自狄泉又居於

劉。今為子朝所逐。蓋自劉而出也。服虔云。出成周也。

案二十三年天王居于狄泉。狄泉雖近成周。成周不

屬王也。其傳云。召伯奭南宮極以成周人。戊尹二十

四年傳云。王子朝用成周之寶珪于河。是周常屬子

朝之驗也。二十五年黃父之會。趙簡子令諸侯之大

萬曆二十年刊

春秋左傳卷三十一

七

燒劉子邑

丙子王宿于褚氏

洛陽縣南有褚氏亭

○褚張呂反一音勅呂反丁丑王次于萑谷庚辰王入于胥靡辛

巳王次于滑

萑谷胥靡滑皆周地胥靡滑本鄭邑

○萑音丸本又疏萑谷至鄭邑○正義曰王雖未

作萑古亂反疏有安居終亦不出畿內知此皆周

地也襄十八年楚人伐鄭傳稱公子格率銳

師侵費滑胥靡是本為鄭邑今為周邑也

趙鞅帥師納王使女寬守關塞女寬晉大夫關塞

洛陽西南伊闕口也守之備子朝○知音智躒音歷

塞素○九月楚平王卒令尹子常欲立子西子西

平王之長庶○長丁文女音汝本亦作汝曰太子壬弱其母非適也

壬昭王也○適丁歷

立長則順建善則治王順國治可不務乎子西怒曰

是亂國而惡君王也言王子建聘之是章君王之

惡○好呼報反治直吏反下同國有外援不可瀆也外援秦也

瀆侵也○侵武諫反王有適嗣不可亂也敗親速讎不

立壬秦將來討是速讎也亂嗣不祥我受其名受

惡名賂吾以天下吾滋不從也滋益也○賂音路

至從也○正義曰賂吾以天音路楚國何為必殺令尹令

尹懼乃立昭王○冬十月丙申王起師于滑起發

也○滑于八反辛丑在郊註郊子朝邑遂次于尸十一月

辛酉晉師克鞏註知躒趙鞅之師召伯盈逐王子朝

伯盈本黨子朝晉師克鞏知子朝不成更逐之而

逆敬王王子朝及召氏之族毛伯得尹氏固南宮嚚

奉周之典籍以奔楚註尹召二族皆奔故稱氏重見

尹固名者為後還見殺○重見上直用反下賢遍陰

忌奔莒以叛註陰忌子朝黨莒周邑召伯逆王于尸

及劉子單子盟註召伯新還故盟遂軍圍澤次于隄

上註圍澤隄上皆周地○圍魚呂反隄音低或音啼癸酉王入于

成周註成周今洛陽甲戌盟于東宮註襄王之廟晉

師成公般成周而還註般晉大夫八○般音班十二月癸未

王入于莊宮註莊宮在王城王子朝使告于諸侯曰

昔武王克殷成王靖四方康王息民竝建母弟以蕃

屏周亦曰吾無專享文武之功註不敢專故建母弟

○蕃方元疏昔武王克殷○正義曰諸家本皆然服

反亦作藩度于肅竝註云文王受命武王伐紂故

云文武克殷下句云吾無專享文武之功則合文武

是也杜無註諸本悉作武王克殷疑誤也今定本亦

作武王且為後人之迷敗領覆而溺入于難則振救

之至于夷王王愆于厥身註夷王厲王父也愆惡疾

也○覆芳服及溺乃歷反疏夷王○正義曰益諸侯

莫不竝走其望以祈王身至于厲王王心矣虐萬民

弗忍居王于彘註不忍害王也厲王之末周人流王

于彘○彘直疏不忍至于彘○正義曰周語云厲

也王怒得衛巫使監謗者以告則殺之國莫敢言道路

以目三年乃流王于彘劉炫案周本紀民相與劔

襲厲王厲王出奔于彘周語又曰彘之亂宣王在召

公之宮國人圍之召公知之乃以其子代宣王言代

王則國人謂是宣王國語雖不言殺必殺之矣國人

相與襲王王既奔免得王子而殺之若得厲王亦應

不舍而杜云不忍害王未必然也當謂不忍者不能

忍王之虐也今知不然者下云是王于彘是以禮居

厲厲王于彘又云諸侯釋位以間王政是憂念王政

則不忍者是不忍害王也若其必欲殺王應云王奔

于彘劉以為周語云厲人欲殺王子召公以子代之

則周人欲殺王子何肯不忍害王以為不忍者不甚

忍王惡案周語但云求王子不云求殺諸侯釋位以

之是益橫周語之文而規杜過非也諸侯釋位以

間王政註間猶與也去其位與治王之政事○問問

註同音如字疏間猶至政事○正義曰周本紀

與音頤下同疏云彘之亂宣王在召公之宮國人

圍之召公以其子代太子太子竟得脫周召二公二

相行政號曰共和元年是其釋位與治王政之事也

宣王有志而後效官註宣王厲王子彘之亂宣王尚

少召公虎取而長之效授也○效戶敎反少詩照反

同疏宣王至授也○正義曰周語云召公以其子

厲王死于彘太子靖長子召公冢二相乃共立之為

王是為宣王是召公長之也共和之年官之政事皆

決於二相宣王長而有志堪為人主二相乃致至于其官政於王也效者致與之義故註云效授也

幽王天不弔周王昏不若用愆厥位幽王宣王于

若順也愆失也

攜王奸命諸侯替之而建王嗣用遷

邠邠音鄆邠才陵反戲許宜反正義曰鄭語稱夏

申姜生太子宜曰王幸褒姒生伯服欲立之而殺大

子太子奔申申伯與鄆及西戎伐周戰于戲幽王死

諸侯發伯服而立宜曰是為平王東遷邠攜戶

音干下同替他計及邠古洽反正義曰鄭語稱夏

之衰也褒人之神化為二龍以伺於王庭而言曰余

褒之二君也夏后卜殺之與去之與止之莫吉卜請

其祭而藏之吉乃布幣焉而策告之龍亡而祭在饋

而藏之及歷殷周莫之發也及厲王之末發而觀之

蔡流於庭不可除也王使婦人不憚而謀之化為玄

龍以入於王府府之童妾未既亂而遭之既笄而孕

當宣王而生不夫而育故懼而棄之時有童謠曰檠

者王使執而戮之夫婦方戮逃在路哀其夜號也而

取之以逸逃於褒褒人有獄而以入於王王遂置之

而嬖是女使至於后而生伯服周語云幽王伐有褒

褒人以褒姒女焉褒姒有寵生伯服於是乎與號石

父比逐太子宜曰而立伯服太子出奔申申人繪入

召西戎以伐周周於是亡書傳多說其事此其本也

詩序云幽王取申女以為后後得褒姒而黜申后周

戲驪山之北水名也皇甫謐云今京兆新豐東二十里戲亭是也劉炫云如國語史記之文幽王止立伯服為太子耳既虜褒姒必廢其子未立為王而得呼為攜王者或幽王死後褒姒之黨立之為王也及冢書紀年云平王奔西申而立伯盤以為太子與幽王俱死于戲先是申侯魯侯及許文公立平王於申以奉太子故稱天王幽王既死而虢公翰又立王子余臣於攜周二王並立二十一年攜王為晉文公所殺以本非適故稱攜王東晉云案左傳攜王好命舊說攜王為伯服伯服古文作伯盤非攜王伯服立為王積年諸侯始廢之而則是兄弟之能用力於王室也立平王其事或當然

至于惠王天不靖周生頹禍心施于叔帶惠襄辟難

越去王都註

惠王平王六世孫頹惠王庶叔也莊十九年作亂惠王適鄭襄王惠王子叔帶襄王弟僖二

十四年叔帶作難襄王處汜難乃旦反註同况音凡

十四年叔帶作難襄王處汜難乃旦反註同况音凡

疏 惠王平王六世孫正義曰世本云平王生桓

王林林生莊王佗佗生僖王胡齊齊生惠王涼是

六代也惠王生襄王鄭鄭生頹王巨生匡王班及

定王瑜瑜生簡王夷夷生靈王泄心心生景王貴貴

生悼王猛則有晉鄭咸黜不端註

及敬王句帶鄭厲殺子頹為王室去不端直之人去起呂反

亦作咸杜以綏定王家則是兄弟之能率先王之命

也在定王六年秦人降妖註定王襄王孫定王六年

魯宣八年妖本又作妖於驕反說文云曰周其有

頌王亦克能脩其職諸侯服享二世共職二世謂

靈景○頌子斯王室其有間王位諸侯不圖而受其

亂災間王位謂子朝也今子朝以為王猛受亂災

謂楚也今子朝以為晉○間間側之間註及在定

災○正義曰降者自上而下之言當時秦人有此妖

語若似自上而下神馮之然故云降妖也然自受其

亂災以上皆是妖語至于靈王以下是子朝演說妖

言謂子朝當間王位耳服享言諸侯服從獻國之所

有至了靈王生而有頌靈上定王孫王甚神聖無

惡於諸侯靈王景王克終其世景王靈王子今王

空亂單旗劉狄剝亂天下壹行不若單旗穆公也

劉狄劉盆也壹專也○剝邦謂先王何常之有言

先王無常法唯余心所命其誰敢討之帥羣不弔之

人○手至也○弔如字舊以行亂于王室侵欲無厭

規求無度貫瀆鬼神貫習也瀆易也○厭本又作

古患反易規求無度○正義曰俗本作規服王孫

以政反疏皆註云玩貪也元年傳曰翫歲而愒日

杜云翫愒皆貪也則此言貪慢棄刑法倍奸齊盟傲

求無限度本或作規謬也

狠威儀矯誣先王晉為不道是攝是贊攝持也贊

佐也先王謂景王○傲五報反狠戶倍奸齊盟○

肯也違背奸犯齊同之盟也案於時諸侯不有同盟

許立子朝單劉未嘗與朝結盟而復背之言單劉倍

好齊盟誣之○註攝持至景王○正義曰是攝言說持之使不傾危也是贊謂佐助之使得存立也故以攝為持贊為佐也杜以先王為景王則矯誣先王者當謂矯景之命立猛耳知先王非先世之王者以言矯誣是矯詐誣罔據其人有詔矯誣之猶今矯稱詔勅若先世之王去此久遠不得有立猛之事子朝何得稱矯誣之乎又傳云于景之命故杜以先王謂景王劉炫以為先世之王而規杜氏非也

思肆其罔極註肆放也茲不穀震盪播越窺在荆蠻註茲此也此不穀子朝自謂○盪本又作蕩徒黨反窺七亂反字林七外反

未有攸底註底至也攸所也○底音旨若我一二兄弟甥舅獎

順天法無助狡猾以從先王之命毋速天罰赦圖不

穀註赦其憂而圖其難○獎將丈反狡古卯反猾又作滑于八反母音無難乃且

願也敢盡布其腹心及先王之經而諸侯實深圖之反毋速天罰○正義曰速召也子朝以單劉則所為亂從之必有天殃故勸諸侯無召天罰

昔先王之命曰王后無適則擇立長年鈞以德德鈞

以卜註此所謂先王之經○適下疏昔先至以卜○

世之王不斥一人蓋自古以來共如此也襄三十一
年傳曰公薨立胡女敬歸之子子野卒立敬歸
之嫡齊歸之子稠穆叔曰太子死有母弟則立之無
則立長年鈞擇賢義鈞則卜古之道也非適嗣何必
嫡之子彼言太子死立母弟則此言擇立長謂無母
弟者也彼又云子野非適嗣何必嫡之子然則適嗣
立而死當立嫡之子也姪與嫡同蓋王后夫人無姪
嫡之子乃於諸妾之子擇立長耳年鈞擇賢與此年
鈞以德皆謂母之貴賤等者公羊傳曰立適以長不
以賢立子以貴不以長明母貴則先立也此子朝之

毋必賤於猛母故專言立長之義不言母之貴賤何
休難年鈞以德之言云人君所賢下必從之焉能使
王不立愛也鄭玄答云周禮小司寇掌外朝之政以
致萬民而詢焉其三曰詢立君其位王南鄉三公及
州長百姓北面羣臣西面羣吏東面小司寇以敘進
而問焉如此則大衆之口非君所能掩是王不得立
愛之法也 **王不立愛公卿無私古之制也穆后及太子壽**

早夭即世 註 在十五年 疏 公卿至制也○正義曰三
公六卿無得私附三之庶

子而妄立之其意言單劉有私情違古制也何休難
云大夫不世功而并為公卿通繼嗣左氏為短鄭玄
云公卿之世有大功德先王命
所不絕者何難既非鄭答亦謬 **單劉贊私立少以間**
先王 註 間錯先王之制 **亦唯仲伯叔季圖之** 註 伯仲
叔季愍謂諸侯

閔馬父聞子朝之辭曰文辭以行禮

也子朝于景之命遠晉之大以專其志無禮甚矣文

辭何為 註 傳終王室亂○遠于 **○齊有彗星** 註 出齊

之分野不書魯不見○彗似歲反又息 疏 出齊至
遂反分扶問反 註 不見○正

義曰傳言齊有此星而齊侯使讓之則出齊之分野
出於玄枵之次也彗即幸也文十四年有星幸人于
北斗十七年有星幸于大辰彼皆 **齊侯使讓之** 註 祭
書此不書者時魯不見或陰不見 **晏子曰無益也祇取誣焉** 註 誣欺
以讓除之○讓如 羊反

也○祇 音支 **天道不詔** 註 詔疑也○詔本又作 **不貳其命**

若之何讓之且天之有彗也以除穢也君無穢德又
何讓焉若德之穢讓之何損詩曰惟此文王小心翼

翼昭事上帝聿懷多福厥德不回以受方國詩大

雅翼翼共也聿惟也回違也言文王德不違天人獲

四方之國歸往之○聿戶詩曰至方國○正義曰

橘反

疏詩大雅大明之篇也惟

此文王慎小其心翼翼然共慎也又能明事上天惟

行上天之道思使自得多福其德不有回邪以受四

方之國言四方皆歸之君無違德方國將至何患於萑詩曰我

無所監夏后及商用亂之故民卒流亡逸詩也言

追監夏商之亡皆以亂故○夏戶雅若德回亂民將

流亡祝史之為無能補也公說乃止齊侯與晏子坐

于路寢公歎曰美哉室其誰有此乎景公自知德

不能以有國故歎也○說音悅下晏子曰敢問何謂

註喜說同

也公曰吾以為在德對曰如君之言其陳氏乎陳氏

雖無大德而有施於民豆區釜鍾之數其取之公也

薄註謂以公量收○施式豉反下出者皆同其施之

民也厚註謂以私量貸○施如字公厚斂焉陳氏厚

施焉民歸之矣詩曰雖無德與女式歌且舞詩小

雅義取雖無大德要有喜說之心欲歌舞之式用也

○斂力驗疏詩曰至且舞○正義曰陳氏之施民歌

反文音汝詩小雅車牽刺幽王也舞之矣後世若少惰陳氏而不亡則國其國也已公

曰善哉是可若何對曰唯禮可以已之在禮家施不

及國民不遷農不移工賈不變守常業○情徒以反本亦作

情同工賈音古疏家施不及國○正義曰大夫稱家

本亦作商賈是國君之所有大夫不得妄施遺之以

樹已私惠陳氏施及區人是違禮也士不濫不

失職官不滔滔慢也○滔吐刀反慢武諫大夫不

收公利不作福疏大夫不收公利○正義曰尚書

無有作福作威臣之有作福作威其害于而家凶于

而國是言作福作威君之利也大夫不得自收公利

自作福也陳氏作福以招區人公曰善哉我不能矣

之心施民作福是收公利也

吾今而後知禮之可以為國也對曰禮之可以為國

也又矣與天地竝有天地則禮義興疏禮之至地

曰天地人民莫知其始但人稟陰陽之氣生於天地

之謂天地既形人民必有易序卦曰有天地然後有

萬物有萬物然後有男女有男又然後有夫婦有夫

婦然後有父子有父子然後有君臣有君臣然後有

上下有上下然後禮義有所錯是言有天地即有人

民有人民即有父子君臣父子相愛君臣相敬敬愛

為禮之本是君令臣恭父慈子孝兄愛弟敬夫和妻

與天地竝興柔姑慈婦聽禮也君令而不違臣共而不貳父慈而

教子孝而箴箴諫也○共音恭下同箴之林反兄愛而友弟敬

而順夫和而義妻柔而正姑慈而從從不自專婦

聽而婉婉順也○婉於禮之善物也公曰善哉寡

既反

萬曆二十年刊

春秋疏卷之三

七

人今而後聞此禮之上也對曰先王所稟於天地以

為其民也是以先王上之稟受也疏先王至上之

古聖王所治理人民者為受陰陽之氣生於天地之中以有上下之禮乃可治其天下又禮與天地同貴

是以先王上之

經二十有七年春公如齊自鄆行公至自齊居

于鄆

夏四月吳弑其君僚僚亟戰民罷又伐楚喪故光乘

間而勒稱國以弑罪在僚○弑申志反註同僚力

疏僚亟至在僚○正義曰杜數僚之罪以示無道之

年伐州來敗楚于雞父其年又使太子諸樊入郢

十四年滅巢及鍾離此年又因楚喪而伐之是其亟

戰民罷又伐楚喪故光得乘間而動稱國以弑罪在

僚也言舉國皆欲弑之非獨光之罪故不書光弑

楚殺其大夫卻宛無極楚之讒人宛所明知而信近

之以取敗亡故書名罪宛殺死察反卻去逆反宛

之疏無極至罪宛正義曰文七年宋殺其大夫傅

近疏曰不稱名非其罪也死者無罪則不稱其名是

稱名者皆為有罪矣此卻宛書名故

杜跡其為罪之狀書名所以罪宛也

秋晉士鞅宋樂祁犁衛北宮喜曹人邾人滕人會于扈

○祁力兮反又方之反扈音戶

冬十月曹伯午卒無傳未同盟而赴以名音五

萬曆二十年刊

邾快來奔○

無傳快邾命卿也故書○快若

怪反○疏○快邾

○正義曰邾是小國其臣見於經者甚少唯此與襄二十三年邾畀我來奔書者二人而已釋例曰魯之叔孫父兄再命而書於經晉之司空亞旅一命而經不書推此知諸侯大夫再命以上皆書於經自一命以下大夫及士經皆稱人名氏不得見此皆典策之正文也小國之卿或命而禮儀不備或未加命數故不書之邾畀我之等其奔亡亦多所書唯數人而已知其合制者少杜言數人謂此快與畀我及曹公孫會也是言快是邾之命卿備於禮成爲卿故書也快不書氏蓋未賜族無可稱也

公如齊○

自郵行

公至自齊居于鄆○

無傳

傳二十七年春公如齊公至自齊處於鄆言在外也

註 在外邑故書地

○吳子欲因楚喪而伐之○

前年

楚平王卒使公子掩餘公子燭庸帥師圍潛○

皆王僚母弟潛楚邑在廬江六縣西南○掩於

子至母弟○正義曰賈逵云然當是相傳說耳未必

有正文也三十年傳此二公子奔楚楚子大封而定

其徙子西諫曰吳光新得國若好吾邊疆使柔服焉

猶懼其至吾又疆其讎以重怒之無乃不可乎謂此

二子爲光之讎或

當是僚母弟也

使延州來季子聘于上國○

萬曆二十年刊

春秋卷五

七

疏

○正義曰服虔云上國中流故謂中國爲上國也蓋以吳辟在東南地勢卑下中國在其上流故謂中國爲上國也下云遂聘于晉則上國之言不包晉矣當摠謂宋衛陳鄭之徒爲上國耳亦不知其時聘幾國也經不書未必不至魯檀弓云延陵季子適齊於其反也其長子死葬於贏博之間鄭玄云魯昭二十七年吳公子札聘於

上國是也如鄭之言此時或聘齊也○註季子至州來○正義曰襄三十一年註云延州來季札邑此又分析之言本封延陵後復封州來故曰延州來成七年吳入州來註云楚邑淮南下蔡縣是也十三年吳滅州來二十三年傳云吳伐州來楚遠越救之則州來未為吳有不可以封札也釋例土地名延州來闕則延陵州來並闕不知其處杜意當謂吳地別有州來非楚邑也鄭玄云季子讓國居延陵因號焉襄二十九年公羊傳曰季子去之延陵終身不入吳國然則季子雖則讓國猶尚仕為吳卿非自竄於彼地吳世家云季札封于延陵故號曰延陵季子杜言封是也封謂賜之為采邑耳

遂聘于晉以

觀諸侯註

觀疆弱

楚莠尹然王尹麋帥師救潛註

尹楚官然麋其名○莠由九反

麋九倫反

疏二尹楚官○正義曰楚官多以尹

為名知二尹是官名耳其莠王之義不可知也服虔云王尹主宮內之政莠不可解王未必然定本王作

左司馬沈尹戌帥都君子與王馬之屬以濟師註

都君子在都邑之士有復除者王馬之屬王之養馬

官屬校人也濟益也○戌音恤復音

福校胡孝反

疏都君至校人○正義曰

都謂國都在都君子明是在都邑之士也都邑之士以君子為號故知是有復除者謂優復其身除其徭役賈逵云然今之律令猶名放課役者為復除是漢世以來有此言也此人或別有功勞或曲蒙恩澤平常免其徭役事急乃使之耳周禮校人掌養馬知王馬之屬是王之養馬之官屬也校人職云凡頒良馬而養乘之乘馬一師四圉三乘為阜阜一趣馬三阜為繫繫一馭夫六繫為廢廢一僕夫六廢成校校有左右駑馬三良馬之數麗馬一圉八麗一師八師一趣馬八趣馬一馭夫諸侯六閑養馬之人多矣此唯養馬不給餘役今與吳師遇於窮令尹子常以舟師亦事急而徵使之

及沙汭而還註

沙水名○汭如

疏

遇于窮○正義曰土地名窮闕也本

或窮下有谷字者為定七年傳敗尹氏于窮谷涉彼而誤耳

左尹郤宛工尹壽帥

師至于潛吳師不能退註

楚師彊故吳不得退去吳

公子光曰此時也弗可失也註

欲因其師徒在外國

不堪役以弑王○弑申志

及下文同告鱣設諸曰上國有言曰

不索何獲我王嗣也吾欲求之註

光吳王諸樊子也

故曰我王嗣○鱣音專上國賈云上國與中國同服云上古國也索所白反疏有言

正義曰賈逵云上國中國也服虔云上國謂上古國賢士所言也此猶如上文聘于上國則賈言是

也○註光吳至王嗣○正義曰吳世家云吳于壽夢有子四人長曰諸樊次曰餘祭次曰餘昧次曰季札

季札賢而壽夢欲立之季札讓不可乃立諸樊諸樊卒有命授弟餘祭欲傳以次必致國於札兄弟皆欲致國令以漸至焉餘祭卒弟餘昧立餘昧卒欲授季札札讓逃去於是吳人曰先王有命必致季子今逃位則餘昧後立今卒其子當代乃立餘昧之子僚為王公子光者王諸樊之子也常以為吾父兄弟四人當傳至季子季子不受光父先立若既不傳季子光當立遂殺王僚光代立為王是史記以光為諸樊之子僚為夷昧之子也襄二十九年公羊傳曰謁也餘祭也夷昧也與季子同母者四季子弱而才兄弟皆愛之同欲立之以為君弟兄迭為君而致國乎季子故謁也死餘祭也立餘祭也死夷昧也立夷昧也死則國宜之季子者使而亡焉僚者長庶也即之闔閭曰將從先君之命與則國宜之季子者使而亡焉僚者長庶也即不從先君之命與則我宜立者也僚惡得為君乎於是使專諸刺僚世本云夷昧及僚夷昧生光服虔云夷昧生光而廢之僚者夷昧之庶兄夷昧卒僚代立故光曰我王嗣也是用公羊為說也杜言光吳王諸

樊子用史記為說也班固云司馬遷采世本為史記而令之世本與遷言不同世本多誤不足依憑故杜以史記為正也光言王嗣事若克季子雖至不吾廢者言已世適之長孫也

也註至謂聘還 鱒設諸曰王可弒也母老子弱是無

若我何註猶言我無若是何欲以老弱託光疏言至

託光○正義曰古人言有顛倒故杜以為是無若我何猶言我無若是何恐已死之後不能存立欲以老弱託光也彭仲博云當言是無我若何我母無我當如何我字當在若上光曰我爾身也

註言我身猶爾身 夏四月光伏甲於罽室而享王註

掘地為室○掘本又作窟同苦忽 王使甲坐於道及

其門註坐道邊至光門 門階戶席皆王親也夾之以

鉞羞者獻體改服於門外註羞進食也獻體解衣○

古洽反又古協反下同 疏門階至親也○正義曰言

鉞普皮反說文云劍也 從門至階從階至戶從戶

至帝皆是王之親兵也○鉞○正義 執羞者坐行而

入註坐行膝行 執鉞者夾承之註承執羞者及體以

相授也註鉞及進羞者體以所食授王 疏及體以相

曰鉞之鋒刃及進羞者體也王之左右必更有人受 雖則相授進羞者得至王所

羞以進王故言相授也 恐難作王黨殺已素辟之○

光偽足疾入于罽室註 鱒設諸寘劍於魚中以進註 全魚炙○寘之或

乃且 反 鱒設諸寘劍於魚中以進註 全魚炙○寘之或 反 鱒設諸寘劍於魚中以進註 全魚炙○寘之或

如亡匙手匕首謂執匕首也抽劔刺王鉞交於胃交縛諸胃也

七亦反勅留反刺遂弒王闔廬以其子為卿闔廬光也以

鱣諸子為卿闔廬反季子至曰苟先君無廢祀民人

無廢主社稷有奉國家無傾乃吾君也吾誰敢怨哀

死事生以待天命非我生亂立者從之先人之道也

吳自諸樊以下兄弟相傳而不立適是亂由先人

起也季子自知力不能討光故云爾爾傳直專反復

命哭墓復使命於僚墓也復位而待復本

位待光命吳公子掩餘奔徐公子燭庸奔鍾吾

吾小國

楚師聞吳亂而還言聞吳亂明郤宛不取

賂而還以直事君以和

接類說音悅郤宛直而和國人說之右領官名也

與費無極比而惡之惡郤宛也費扶味反毗志反

令尹子常賄而信讒無極謂子常曰子惡

欲飲子酒子惡郤宛也又謂子惡謂子惡

令尹欲飲酒於子氏子惡曰我賤人也不足以辱令

尹令尹將必來辱為惠已甚吾無以酬之若何酬

報獻無極曰令尹好甲兵子出之吾擇焉

萬曆二十年刊
春秋左傳卷之...

進子常○好呼取五甲五兵曰真諸門令尹至必觀

之而從以酬之註曰無極辭疏取五甲五兵正義正義曰周禮司右云凡國

之勇力之士能用五兵者屬焉鄭引司馬法曰弓矢圍及矛守戈戟助凡五兵長以衛短短以教長然則弓矢及矛戈戟五者皆名爲兵此云五兵當及饗日

惟諸門左註張帷陳甲兵其中無極謂令尹曰吾幾

禍子子惡將爲子不利甲在門矣子必無往且此役

也註此春救潛之役音祈吳可以得志子惡取賂焉

而還又誤羣帥使退其師曰乘亂不祥吳乘我喪我

乘其亂不亦可乎令尹使視郤氏則有甲焉不往召

鄢將師而告之註告子惡門有甲兵將害已將師退

遂令攻郤氏且執之註執燒也悅反子惡聞之遂

自殺也國人弗執令曰不執郤氏與之同罪或取一

編管焉或取一秉秆焉註編管苦也秉把也秆稟也

○編必然反又必千反管古顏反秆古但反說文云禾莖也或古且反苦式占友李巡云編管茅以覆屋

曰苦把必馬疏編管至稟也○正義曰釋草云白及稟古老反華野管郭璞云管茅屬釋器云白蓋

謂之苦李巡曰編管以覆屋曰苦郭璞曰白茅苦也

是編管爲苦也秉把詩毛傳文也說文云秆禾莖也

是爲稟也或取一片苦或取一把稟言民不肯燒之國人投之遂弗執也令尹

炮之註炮燔郤宛○炮陟交反又疏國人至炮之正義曰國人投

之謂投管杆於地故遂不燒也尹炮之一句是鄆將師令衆之辭服虔云民弗肯藝也鄆將師稱令尹使女燔炮之燔炮熱皆是燒也盡滅郤氏之族黨殺陽令終與其弟

完及佗令終陽句于佗走何反句古害反與晉陳及其子

弟晉陳楚大夫皆郤氏之黨晉陳之族呼於國曰

鄆氏費氏自以為王專禍楚國弱寡王室蒙王與令

尹以自利也蒙欺也呼火故反令尹盡信之矣國將

如何令尹病之為下殺無極張本○秋會于扈令

戍周且謀納公也宋衛皆利納公固請之范獻子取

貨於季孫謂司城子梁與北宮貞子子梁宋樂祁

也貞子衛北宮喜曰季孫未知其罪而君伐之請囚

請亡於是乎不獲君又弗克而自出也夫豈無備而

能出君乎季氏之復天救之也復猶安也休公徒

之怒休息也而啓叔孫氏之心不然豈其伐人而

說甲執冰以游叔孫氏懼禍之濫而自同於季氏天

之道也魯君守齊三年而無成季氏甚得其民淮夷

與之淮夷魯東夷說他懼禍至道也正義曰言季氏無罪而公

濫討之叔孫氏亦懼禍之濫及於已而自同心於季氏俱叛公此乃天之常道也有十年之

備有齊楚之援公雖在齊言齊不致力有天之資

有民之助有堅守之心有列國之權而弗敢宣也

宣用也○守手又反事君如在國書公行告公至是也

故鞅以為難二子皆圖國者也而欲納魯君鞅之願

也請從二子以圍魯無成死之二子懼皆辭乃辭小

國而以難復以難納白晉君○孟懿子陽虎伐鄆

陽虎季氏家臣伐鄆欲奪公○正義曰伐鄆欲奪公

事不可以告廟國史無由得書鄆人將戰子家子

曰天命不怙久矣怙疑也言棄君不疑○怙他使

君亡者必此眾也言君據鄆眾以與魯戰必敗之

天既禍之而自福也不亦難乎猶有鬼神此必敗也

猶有至敗也○正義曰言尚有鬼神嗚呼為無望

也夫其死於此乎公使子家子如晉公徒敗于且知

且知近鄆地也○夫音扶且子餘○楚卻宛之難

國言未已進胙者莫不謗令尹進胙國中祭祀也

謗詛也○難乃旦反年末同沈尹戌言於子常曰夫

左尹與中廐尹莫知其罪而子殺之以與謗讒至子

今不已左尹卻宛也中廐尹陽令終○廐九又反戍

也惑之仁者殺人以掩謗猶弗為也今吾子殺人以

興謗而弗圖不亦異乎夫無極楚之讒人也民莫不

知去朝吳註在十五年○去起呂反朝如字下朝夕同出蔡侯朱

在二十一年喪太子建殺連尹奢註在二十一年○喪息浪

及屏王之耳目使不聰明不然平王之溫惠其儉有

過成莊無不及焉所以不獲諸侯邇無極也註邇近

也○近附今又殺三不辜以興大謗註三不辜郤氏

陽氏晉陳氏幾及子矣子而不圖將焉用之夫鄢將

師矯子之命以滅三族國之良也而不愆位註在位

無愆過○幾音祁又音機焉於虔疏鄢將師矯子之

尹召鄢將師告之以郤宛門有甲耳不令攻郤宛也鄢將師退而令衆使以攻之是矯令尹命也吳新

有君註光新立也疆場口駭楚國若有大事子其危

哉知者除讒以自安也今子愛讒以自危也甚矣其

惑也子常曰是瓦之罪敢不良圖九月己未子常殺

費無極與鄢將師盡滅其族以說于國謗言乃止○

冬公如齊齊侯請饗之註設饗禮○疆居良反場子

家子曰朝夕立於其朝又何饗焉其飲酒也乃飲酒

使宰獻而請安註比公於大夫也禮君不敵臣宴大

夫使宰為主獻獻爵也請安齊侯請自安不在坐也

○坐才疏朝夕至飲酒。正義曰禮為諸侯相為賓
臥反。主國待之有享食燕三禮享為大鄭玄云
享謂享大牢以飲賓是為禮之大者子家以公雖居
鄆以齊為主此年已再如齊數相見不為賓客故言
朝夕立於其朝又何須設饗禮焉其飲酒也勸其用
宴禮而飲酒耳。○註比公至坐也。正義曰燕禮者
公燕大夫之禮也公雖親在而別有主人鄭玄云主
人宰夫也宰夫大宰之屬掌賓客之獻飲食者也君
於其臣雖為賓不親獻以其尊莫敢伉禮也今齊侯
與公飲酒而使宰獻是比公於大夫也獻獻爵者禮
有三酌獻也酬也酢也獻酬是主人獻賓唯酢是賓
答主人耳禮君不敵臣宴大夫使宰為主即燕禮是
其事也杜以宰獻而請安為齊侯請自安於別室不
在坐也劉炫云案燕禮司正洗角解南面坐奠於中
庭升東楹之東受命西階上北面命卿大夫君曰以
我安卿大夫皆對曰諾敢不安彼是請賓使自安當
如彼使宰請魯侯自安耳主人請安謂主人使司正
請安于賓服虔亦然杜今云齊侯請自安非也今知

不然者案鄉飲酒禮賓主相敵主人亦請安于賓然
 則齊侯與公敵禮安賓乃是常事何須傳載其文以
 為甲公之義明是齊侯請欲自安不在其坐明慢公
 之甚劉不審思此理用燕禮請安之義而規杜非也
 子仲之子曰重為齊侯夫人曰請使重見註子仲魯
 公子愁也十二年謀逐季氏不能而奔齊今行飲酒

禮而欲使重見從宴媒也○曰重直勇反又直恭反
見賢遍反註同愁魚觀反

媒息列反子家子乃以君出註辟齊夫人十二月晉籍秦

致諸侯之戍于周魯人辭以難註經所以不書戍周
籍秦籍談子

經二十有八年春王三月葬曹悼公註無傳六月而葬

緩

公如晉次于乾侯註

乾侯在魏郡斥丘縣晉竟內邑○

音尺一音昌夜
反竟音境傳同

夏四月丙戌鄭伯寧卒註

無傳未同盟而赴以名

六月葬鄭定公註

無傳三月而葬速

秋七月癸巳滕子寧卒註

無傳未同盟而赴以名

冬葬滕悼公註

無傳

傳二十八年春公如晉將如乾侯註

齊侯卑公故適

晉子家子曰有求於人而卽其安人孰矜之其造於

竟註

欲使次於竟以待命○造七

弗聽使請逆於晉

晉人曰天禍魯國君淹恤在外君亦不使一个辱在

寡人註

一个專使○个古智八反註
同單使所吏反

而卽安於甥舅其亦

使逆君註

言自使齊逆君

使公復于竟而後逆之註

逆者乾侯也言公不能用于家所以見辱○著中略
反一音直

略○晉祁勝與鄆臧通室註

二子祁盈家臣也通室

易妻○祁巨支反字林云太原縣上尸反鄆舊音烏
尸反又音偃案地名在周者烏尸反隱十一年王
取鄆留是也在鄭者音偃成十六年戰于鄆陵是也
在楚者於建反又音偃昭十三年王訟夏將入鄆是
也在晉者於庶反字林云祛反郭璞三倉解詁音庶
於庶反鄆音厭厭之厭重言之太原有鄆縣唯周

地者從鄆餘皆從焉字林亦作鄆音同傳云分祁氏之田以為七縣司馬彌牟為鄆大夫即太原縣也鄆臧宜以邑為氏於爰反舊音誤祁盈將執之盈祁午之子訪於司

馬叔游叔游司馬叔侯之子叔游曰鄭書有之惡

直醜正實蕃有徒鄭書古書名也言害正直者實

多徒眾惡如字又烏疏惡直至有徒正義曰以

醜正道如此人者實蕃多有徒衆言時世慕善者少從惡者多無道立矣子懼不免

言世亂讒勝詩曰民之多辟無自立辟詩大雅

亦反立辟婢亦反疏詩曰至立辟正義曰詩大

也辟法也多有不辟者於此之時無自立謂所立者為法是無道之世法不可為古辟辟字同音吳

耳姑已若何姑且也已止也盈曰祁氏私有討國

何有焉言討家臣無與國事無與音頂遂執之祁勝

賂荀躒荀躒為之言於晉侯晉侯執祁盈以其專

戮為于祁盈之臣曰鈞將皆死鈞同也疏鈞將

亦死同將皆死不如殺之使盈聞而快意慙使吾

君聞勝與臧之死也以為快慙發語之音慙魚

乃殺之夏六月晉殺祁盈及楊食我楊叔向邑食

我叔向子伯石也食音嗣食我祁盈之黨也而助

亂故殺之遂滅祁氏羊舌氏初叔向欲娶於申公巫

臣氏夏姬女也。娶七主。反夏。其母欲娶其黨叔。

向曰吾母多而庶鮮吾懲舅氏矣言父多妾媵而庶子鮮少。嫌母氏性不曠。鮮息淺。反註皆同。懲直。

吾母多。正義曰言父多妾媵而謂之母多者。其意言庶弟少。據庶弟一而發言。故謂父妾為母耳。

母曰子靈之妻殺三夫子靈巫臣妻夏姬也。三夫。

陳御叔楚襄老及巫臣也。時巫臣已死。殺三夫。正義曰三。

夫皆自命盡而死。其死不由夏姬而云殺三夫者。婦之配夫欲其偕老。其夫數死。是妻之薄相。故以為夏

姬之一君陳靈公一子。夏徵舒。而亡一國陳

也。兩卿矣。孔寧儀行父。一君至兩卿。正義曰一君一子。蒙上殺文兩。

卿亦蒙亡文也。以兩卿棄位。出奔。身不可無懲乎吾

死。故為亡也。此事皆宣十年十一年傳。

聞之甚美必有甚惡。是鄭穆少妃姚子之子子貉之

妹也。子貉鄭靈公夷。少詩照反。甚美必有甚

物。忌大盛善不可常。暑往寒來。晝明夜暗。孰能為此

者。天地天地尚不能常。况人乎。故甚美必有甚惡也。

甚美謂夏姬之身甚惡。當在其後。子貉早死無後。而

言其種胤當惡。故禁其子取之。

天鍾美於是。是夏姬也。鍾聚也。子貉死在宣四年。

子貉至於此。正義曰此因鄭靈早死而夏姬美。推之為此言耳。不是兄早死而妹必美也。猶今俗

語。毒家女未必。慧慧家女未必衰。將必以是大有敗也。將必至敗也。正義曰夏姬淫。或喪國滅家。叔向之母猶謂未得大敗。故言將必以是大有敗也。十四年傳稱施邢侯者。或是夏姬之男。

比殺楊食我又是夏姬之外孫其種類蓋盡矣昔有仍氏生女黶黑有仍

古諸侯也美髮為黶黶之忍反說文作黶生女黶

義曰黶即鬢也詩云鬢髮如雲毛傳云鬢黑髮也如

雲言美長也說文云鬢稠髮也然則鬢者髮多長而

黑美之類也此傳黶下有黑則黶又而甚美光可以

鑑髮膚光色可以照人○鑑古暫反鏡也人○正義曰

傳於黶黑甚美之下乃云光可以鑑名曰玄妻以

髮黑故樂正后夔取之夔舜典樂之君長○夔冰

如字又夔夔舜一至君長○正義曰尚書舜典云帝

生伯封實有豕心貪惓無饜忿類無期謂之封豕類戾也封大

也○長丁丈反惓力耽反方言云楚人謂貪為惓

饜亦作厭於鹽反類又作類立對反服作類

生伯至封豕○正義曰豕心言其心似猪貪而無耻

也方言云晉魏河內之北謂惓為殘楚謂之貪則林

亦貪也賈逵云惓者食也其人貪者將利飲食無知

饜足忿怒狼戾無有期度時人謂之大猪○類戾

也封大也○正義曰以類忿共文則類亦似忿故以

為戾言狼戾也定四年傳封豕與長蛇相對知封為

大也服虔云忿怒其類有窮后羿滅之夔是以不祀

以饜其私無期度也羿篡夏后者○羿音藝篡初患反且三代之亡共子之廢皆

是物也夏以妹喜殷以妲己周以褒姒三代之所由

云桀伐有施有施氏以妹喜女焉韋昭註漢書云娼
姓也姐已下達反下音紀國語云有蘇氏之女也韋
昭云已姓也褒姒音似龍黎所生褒人所養者也毛
詩云姒姓也鄭箋云姒字也驪姬本又作麗同力知
反獻公伐驪戎所得而以爲夫人穀梁疏夏以至
傳云滅虢所得莊子云艾封人之子
義曰晉語云史蘇曰昔夏桀伐有施氏有施氏以妹
嬉女焉妹嬉有寵於是與伊尹比而亡夏殷季伐有
蘇氏有蘇以姐已女焉姐已有寵於是與膠鬲比而
亡殷周幽王伐有褒有褒人以褒姒女焉褒姒有寵
生伯服於是與虢石甫比逐太子宜咎而立伯服太
子奔申申人鄩人召西戎以伐周周於是乎亡是二
代所由亡之事也共
子之事具見於傳
女何以爲哉夫有充物足以移
人苟非德義則必有禍註
充異也○女音汝疏苟非至有
曰苟誠也誠不以德
義自持則必有禍
叔向懼不敢取平公強使取之

坐伯石伯石始生子容之母走謁諸姑註

子容母叔

向嫂伯華妻也姑叔向母○敢取七住反又如字強

依字宜曰長叔姒生男註
兄弟之妻相謂姒○長

如此
兄弟至謂姒○正義曰相謂者幼者謂長爲姒

也子容是伯華之子其兄弟伯華最長叔向次之

其餘諸弟皆小於叔向也故謂叔向爲長叔叔向之

妻其年長於子容之母故稱長叔姒也釋親云女子

同出謂先生爲姒後生爲娣孫炎曰同出俱嫁事一

夫也公羊傳曰娣者何弟也此其義也是言共事一
夫者長爲姒幼爲娣自以身之長幼生娣姒之名其
娣姒之名不由夫之長幼也釋親又云長婦謂稚婦
爲娣婦娣謂長婦爲姒婦自以身之長稚相謂也
喪服小功章云娣姒婦報傳曰娣姒婦者弟長也傳
言弟長者雙訓娣姒言娣是弟姒是長也鄭玄云娣
姒者兄弟之妻相名也長婦謂稚婦爲娣婦娣婦謂

長婦為妣婦亦取爾雅之文以解 姑視之及堂聞其

弟長之義是以身之長幼明矣 聲而還曰是豺狼之聲也狼子野心非是莫喪羊舌

氏矣遂弗視 ○豺本又作豺同 仕皆反喪息浪反 ○秋晉韓宣子卒魏

獻子為政 ○魏舒 分祁氏之田以為七縣 ○十

縣鄆祁平陵梗陽塗水馬首孟也 ○梗古杏反孟 音干下文同 分

羊舌氏之田以為三縣 ○銅鞮平陽楊氏○鞮丁司 兮反

馬彌牟為鄆大夫 ○入原鄆縣 賈辛為祁大夫 ○大

原祁縣 司馬烏為平陵大夫魏戊為梗陽大夫 ○戊

魏舒庶子梗陽在太原晉陽縣南 ○戊 音茂 知徐吾為塗

冰大夫 ○註

徐吾知盈縣塗水太原榆次縣○知音智

又如 韓固為馬首大夫 ○註 固韓起孫 孟丙為孟大夫

○註 太原孟縣 樂霄為銅鞮大夫 ○註 上黨銅鞮縣 趙朝

為平陽大夫 ○註 朝趙勝曾孫平陽巫陽縣○朝 僚安

為陳氏大夫 ○註 平陽楊氏縣 陶 ○分祁至氏大夫○正

氏之田舊是私家采邑二族既滅其田歸公分為十

縣為公邑故選置大夫也傳云先祁後羊舌故依下

文選置大夫之次上七縣為祁氏之田下三縣為羊

舌氏之田且五年傳謂伯石為楊石明楊氏是羊舌

之田也家語與史記皆謂羊舌赤為銅鞮伯華是銅

鞮亦羊舌邑也平陽之次在銅鞮楊氏之間知亦羊

也 謂賈辛司馬烏為有力於王室 ○註 二十二年辛

為師師納敬王

疏二十至敬王。正義曰：二十二年傳曰：晉籍談荀躒賈辛司馬督

師師軍于陰于侯氏于谿泉次于社賈辛軍谿泉司馬督次于社督即烏也。此眾軍並為伐子朝欲納敬

王故舉之謂知徐吾趙朝韓固魏戊餘子之不失職

能守業者也

註卿之庶子為餘子。疏○正義曰：宣二

年傳云：官卿之適以為公族，又官其餘子亦為餘子。其庶子為公行，註云：餘子適子之母弟也。庶子妾子

也。彼適庶分為三等，故餘子與庶子為異。此無所對，故總謂庶子為餘子也。此四人之內當有妻生安生

著也。知徐吾韓固是卿之孫也。趙朝卿之曾孫也。而

並稱餘子者，言其父祖是餘子就餘子子孫之內選其賢者而用之。此四人不失其職能守其父祖之業也。其四人者皆受縣而後

現於魏子以賢舉也

註四人司馬彌牟孟丙樂霄僚

安也。受縣而後見言采眾而舉不以私也。○見賢遍

見魏子

魏子謂成鱣

鱣音大夫。○鱣音鄭又市。吾

與戊也。縣人其以我為黨。子對曰：何也？戊之為人也

遠不忘君

註遠疏遠也。近不偏同。不偏同位。○偏彼力

反居利思義

註不苟得。在約思純。無濫心。有守心

而無淫行。雖與之縣不亦可乎

疏對曰：至可乎。○正義曰：遠不忘君，言

職雖疏遠而心在公室，常忠敬也。近不偏同，言親近有寵不偏迫，同位常謙共也。居利思義，臨財不苟得

思義可取，乃取之也。在約思純，處貧賈而思純固無切濫之心也。有守善之心而無淫邪之行，雖則親子

而與之縣不亦可乎

昔武王克商，光有天下

註光大也。○行下孟反

其兄弟之國者十有五人姬姓之國者四十人皆舉親也夫舉無他唯善所在親疏一也疏

昔武至親也正義曰由

武王克商得封建諸國歸功於武王耳此十五國或有在後封者非武王之時盡得封也尚書康誥之篇周公營洛之年始封康叔于衛洛誥之篇周公致政之年始封伯禽于魯明知武王之時兄弟未盡封也僖二十四年傳稱周公弔二叔之不咸故封建親戚以藩屏周亦以周公為制禮之主故歸功於周公耳非盡周公封也九年傳曰文武成康之封建母弟則康王之世尚有封國宣王方始封鄭非獨武王周公封諸國也僖二十四年傳數文之昭也有十六國此言武王兄弟之國十五人者人異故說異耳非武王封十五周公始加一也以魯衛詩曰唯此文王帝度其心莫其德音其德克明克明克類克長克君王此

大國克順克比比于文王其德靡悔既受帝祉施于

孫子

詩大雅美文王能王大國受天福施及于孫

○唯此文王詩作唯此王季度待洛及下及註同莫亡白反又如字爾雅云貊莫安定也下及註同長丁文反下及註同王此于兄反註疏詩曰至孫子○正能王同祉音恥施以鼓反註同疏義曰詩大雅皇矣之篇美文王之德也唯此文王之身為天帝所佑天帝開度其心令其有揆度之慧所度前事莫不皆得其中也又使之莫然安靜其德教之善音施之於人則皆應和之也又能有監臨在下之明又能有勤施無私之善又能教誨不倦有為人師長之德又能賞善刑惡有為人君上之度既有人君之德故為人君王此周之大邦也其施教令能使國人徧服而順之既為國人順服又能擇人之善者比方其善乃從而用之以此文王之德比于上世有能經緯天地文德之王如堯舜之輩其此詩人稱比較于文王之九德

其德皆是無為人所悔吝者言文王之德堪比或以為比于前世文德之王義亦通也以此之故既受天之祉福施及于後世之子孫得使長王天下也此章下文如此者德皆天之所授故先言帝度其心明以下皆蒙帝文也德由心起故先言心能度物也心既能度然後能施為政教故次莫其德音言變政教清靜也為君所以施政故先言政教清靜乃論身內之德故次能明能善其明與善言還足德音之事施之於人有照臨之明勤心之善耳心能施而無私乃可為人君長故次克長克君長即師也學記曰能為師然後能為長能為長然後能為君故先長後君也既言堪為人君即說為君之事故言王此大邦也既為大邦之君能使國人順服故次克順也民既順服又須擇善用之故次克比也比于文王其德無可恨故言受天之福澤流後世以結之此傳言唯此文于毛詩作維此王季經涉亂離師有異讀後人因而兩存不敢追改今王肅註毛詩及韓詩亦作唯此文王鄭註毛詩作維此王季故解比于文王言王季之德可以

比于文王也劉炫云此作唯此文王不可以文王之德還自比文王故知比于文王可以比于上代文德之王
心能制義曰度帝度其心
疏心能制義曰度也言預度未來之事皆得中也

德正應和曰莫莫然清靜
疏德正應和曰莫也言預度未來之事皆得中也

照臨四方曰明勤施無私曰類
疏施而無私物得

其所無失類也
疏施而無私物得其所無失類也鄭玄云類善也無失類者不失善之類也

萬曆二十年刊

春秋左傳卷三

三二

教誨長人之道註賞慶刑威曰君註作威作福君之

職也疏賞慶刑威曰君註正義曰人君執賞罰慈和

之柄以賞慶人以刑威物是為君之道疏慈和徧服

徧服曰順註唯順故天下徧服疏徧音疏曰順註正

義曰人君執慈心以惠下用和善以接物則天下徧

服而順從之故為順也易繫辭云天之所助者順故

料云唯順故擇善而從之曰比註比方善事使相從

也經緯天地曰文註經緯相錯故織成文疏經緯天

也註正義曰易稱聖人先天而天弗違後天而奉天時

言德能順天隨天所為如經緯相錯織成文章故為

也九德不愆作事無悔註九德上九口也皆無愆過

則動無悔吝註各力註故襲夫祿子孫賴之註襲受也

無私也其四人者擇善而從故曰近文德所及遠也

主之舉也近文德矣所及其遠哉註舉魏戊等勤施

近之近疏近文德所及遠註正義曰成鱗引此詩

近文德矣文王以此德故得施于註賈辛將適其

子孫魏子既近文德亦將所及遠也註惡

縣見於魏子魏子曰辛來昔叔向適鄭驪蔑惡註惡

貌醜註驪音疏欲觀叔向從使之收器者註從隨也隨

使人應斂俎豆者疏從使之收器者註正義曰下云

則飲酒未畢使者擬疏叔向將飲酒將欲舉爵而飲此

知之疏一言而善○正義曰舊說云下執其手以上

曰昔賈大夫惡註賈國之大夫惡阻醜也○上時掌

同娶妻而美三年不言不笑御以如臯註為妻御之

臯澤○娶七住反疏御以如臯○正義曰詩云鶴鳴

往澤也射雉獲之其妻始笑而言賈大夫曰才之

不可以已我不能射女遂不言不笑夫今子少不颺

註顏貌不揚顯○射雉食亦反女音汝子若無言吾

幾失子矣言不可以已也如是遂如故知今女有功

於王室吾是以舉女註因賈辛有功而後舉之言人

不可無能○幾遂如故知○正義仁行乎敬之哉母

墮乃力註墮損也○母音無仲尼聞魏子之舉也以

為義曰近不失親註謂舉魏戌遠不失舉註以賢舉

可謂義矣又聞其命賈辛也以為忠註先賞王室之

功故為忠詩曰永言配命自求多福忠也註詩大雅

永長也言能長配天命致多福者唯忠疏詩曰至忠

曰詩大雅文王之篇也言王者長自言我之所為配

上天之命而行之是自来衆多之福使歸已此詩之

意言忠則然也言魏子魏子之舉也義其命也忠其

能忠必有多福歸之長有後於晉國乎○冬梗陽人有獄魏戌不能斷以

獄上

上魏子。○斷丁。亂反。

其大宗賂以女樂

訟者之

大宗

魏子將受之魏戊謂閻沒女寬

二人魏子之

屬大夫。○閻以古反。

曰主以不賄聞於諸侯若受稷陽人

賄莫甚焉吾子必諫皆許諾退朝待於庭

魏子朝

君退而待於魏子之庭。○聞如字。又音問。

饋入召之

召二

大夫食。○饋求位反。

比置三歎既食使坐

更命之令坐

○此必利反。命力呈反。

魏子曰吾聞諸伯叔諺曰唯食忘憂吾

子置食之間三歎何也同辭而對曰或賜二小人酒

不夕食

或他人也言飢甚

饋之始至恐其不足是

以歎中置自咎曰豈將軍食之而有不足是以再歎

魏子中軍將故謂之將軍。○答其九反。食之音嗣。帥所類反。木又作率同。

疏魏子至將軍。○正義曰管使卿為軍將謂之將

國中軍將上軍此以魏子將中軍故呼為將軍及大

官名蓋其元起於此

及饋之畢願以小人之腹為君

子之心屬厭而已

屬足也言小人之腹飽猶知厭

足君子之心亦宜然

○屬之玉反。註同。厭於鹽反。又於豔反。註同。

獻子辭

稷陽人

傳言魏氏所以興也

春秋左傳註疏卷第五十二

春秋左傳註疏卷第五十二

昭二十九年

晉杜氏註

唐孔穎達

皇明朝列大夫國子監祭酒臣曾朝節
承德郎右春坊右中允管司業事臣蕭良有等奉

勅重較刊

皇明朝列大夫國子監祭酒臣吳士元

承德郎司業仍加奉一級臣黃錦等奉

旨重修

經二十有九年春公至自乾侯居于鄆

得見晉侯故

疏以乾至晉侯故。正義曰二十五

六年經書公至自齊公雖不至齊都既入齊境得與
齊侯相見故書公至自齊往年公如晉次于乾侯雖
入晉境不得與晉侯相見故書至自乾侯
以乾侯致告於廟者為不得見晉侯故

張來唁公

疏唁公至晉不見受高張高偃子。唁

註 咥公至晉不見受。正義曰詩毛傳曰：「予失國曰咥。」二十五年公新失國，齊侯咥公可矣。於此復咥公者，公以齊不憂已棄而適晉，望得晉人矜之。晉侯不肯見公，齊侯心復恨公，嫌公此舉，故遣咥公，所以嗤笑公也。故云咥公至晉不見受。又似更復失國，故咥之。

公如晉次于乾侯

復不見受往乾侯。復扶。

夏四月庚子叔詣卒

無傳

秋七月

冬十月鄆潰

無傳。民逃其上曰潰。潰散叛公。潰。

註 民逃至叛公。正義曰：民逃其上曰潰。潰文三年傳例也。公自二十六年以來常居于鄆，此時公既如晉，必留人守鄆，鄆人潰散而叛公，使公不得更來，當是季氏道之使然。

傳二十九年春公至自乾侯處于鄆齊侯使高張來

唁公稱主君

比公於大夫

註 比公於大夫。正義曰：傳稱范宣子撫

荀偃云：「事吳敢不如事主。」醫和謂趙文子曰：「主是謂矣。如此之類，大夫稱主，傳文多矣。今高張以齊侯之命稱公為主，君以晉不受，公故輕侮之比公於大夫也。」

祇辱焉

言往事齊適取辱。

音支。祇。公如乾侯。為齊

所卑故復適晉冀見恤。復扶。

又反。○三月己卯京師殺

召伯盈尹氏固及原伯魯之子

皆子朝黨也。稱伯

魯子終不說學。

召上照。反說音悅。

尹固之復也。

二十八年

尹固與子朝俱奔楚而道還。

註 二十至道還。正義曰：尹固復還之年。

傳雖不載以婦人充之云其過三歲乎知有婦人遇

以二十六年右道而還至此為三歲也

之周郊充之曰處則勸人為禍行則數日而反是夫

也其過三歲乎夏五月庚寅王子趙車入于鄆以叛

陰不佞敗之趙車子朝之餘也見王殺伯盈等故

叛鄆周邑○數所主反○平子每歲買馬賈買也

○賈古買反具從者之衣履而歸之于乾侯公執歸馬者

賣之賣其馬乃不歸馬衛侯來獻其乘馬曰啓服

啓服馬名○乘如字啓服馬名○乘如字啓服馬名○正義曰釋畜云

啓服詩云兩服上襄鄭玄云兩服中央夾轅者此馬毛色名啓公用以夾轅故以啓服為名也斬而

死隋塹死也○塹七豔反公將為之櫛為作推也○將

為如字一音于偽反櫛徒木反為作于偽反下同子家子曰從者病矣請以

食之乃以幃裹之禮曰敝幃不棄為埋馬也○食音似

裏古疏禮曰敝至馬也○正義曰櫛弓文也禮有

火及疏埋馬之法子家子請以馬肉食從者以公將

為之櫛所以深抑之公感子家子之言方始依禮以

惟裏之史記滑稽傳云楚莊王有所愛馬衣以文繡

置之華屋之下席之以路牀啗之以棗脯馬病肥死

欲以棺椁大夫禮葬之優孟者故楚之樂人也多辯

常以談笑風諫於是入門大笑王驚而問其故優孟

曰馬者王之所愛也以楚國之大何求不得而以大

夫禮葬之薄請以人君禮葬之王曰何如對曰臣請

以雕玉為棺文梓為椁發甲卒為穿壙老弱負土廟

大王以六畜葬之以櫛竈為椁齊以薑桂
薦以木蘭祭以粳稻衣以火光葬之人賜於是王乃
使以馬屬大宮無令天下聞之彼亦此之類也
公賜公衍羔裘使獻龍輔於

齊侯

龍輔玉名

疏

龍輔玉名正義曰周禮使澤國用龍節皆金也以英蕩輔

之杜子春云蕩謂以函器盛此節謂鑄金為龍以玉為函輔盛龍節謂之龍輔此獻函不獻節故直云獻龍輔玄卿云盛龍節之玉函耳案說文云龍禱旱玉也為龍文又玉人云上公用龍今輔與龍連文故云龍輔玉名蓋用此意遂入羔裘齊侯喜與之陽穀

公衍公為之生也其母偕出

出之產舍

疏

出之產舍

正義曰內則云妻將生子及月辰居側室夫使人日再問之作而自問之妾不敢見使姆衣服而對于子生夫復使人日再問之夫齊則不入側室之門子生男子設弧於門左以子設悅於門右三日始負子

男射女否然則產舍是側室也

公衍先生公為之母曰相與偕出請

相與偕告

留公衍母使待已共白公

三日公為生

其母先以告公為為元公私喜於陽穀而思於魯曰
務人為此禍也

且後生而為兄其誣也久矣乃黜之而以公衍為大

子○秋龍見于絳郊

絳晉國都

見賢遍反下見龍朝夕見皆同

魏獻子問於蔡墨

蔡墨晉太史

曰吾聞之蟲莫知

於龍以其不生得也謂之知信乎對曰人實不知非

龍實知

言龍無知乃人不知之耳○莫知音智下謂之知實知註

無知同疏人實至實知。正義曰：人以龍不生得而謂之為知者，此是人實不知，非是龍實能知。言龍可生得，非是不生得也。故說古有養龍之事，以證龍可生得也。以人不知，有此事，故今說之。**古者**

畜龍故國有豢龍氏有御龍氏註豢御養也。○豢音患。疏

豢御養也。○正義曰：服虔曰：豢養也。穀食曰豢。御亦養也。養馬曰圉。禮養大豕曰豢。知其以穀養蓋龍亦食穀也。御與圉同言。養龍猶養馬故稱御。**獻子曰：是二氏者，吾亦聞之**

而不知其故，是何謂也？對曰：昔有鸞叔安註鸞古國也。叔安，其君名。○鸞力。有裔子曰董父註裔遠也。玄

孫之後為裔。裔以註實甚好龍，能求其耆欲以飲食之。龍多歸之，乃擾畜龍以服事帝。舜帝賜之姓曰董

擾順也。○好呼報反。耆時志反。飲於鳩反。下同。食之音嗣。下不能食飲食之食同。擾而小反。

氏曰豢龍註豢龍官名。官有世功，則以官氏封諸醴川。醴夷氏其後也。註醴

水，上夷皆董姓。○醴子註醴水至董姓。○正義曰：命之曰祝融，其後八姓董氏。故帝舜氏世有畜龍及

有夏孔甲，擾于有帝註孔甲少康之後九世君也。其德能順於天。○夏戶雅反。下皆同。疏註孔甲至九世

世，祝云少康子帝杼，杼子帝芬，芬子帝芒，芒子帝世。世子帝不降，不降弟帝喬，喬子帝廣也。至帝孔甲，孔甲不降，子帝賜之乘龍。河漢各二註合為四。○乘繩證反。河漢各二服。

云河漢註合為四○正義曰服虔云四頭為乘四各二乘疏乘十六頭也傳言賜之乘龍賜之一乘之龍也即云河漢各二是一乘也又云各有雌雄是河漢之二皆一雌一雄也故杜以為合為四

各有雌雄孔甲不能食而未獲豢龍氏有陶唐氏既

衰其後有劉累註陶唐堯所治地○治直更反學擾龍于

豢龍氏以事孔甲能飲食之夏后嘉之賜氏曰御龍

註夏后孔甲更代也以劉累代彭

姓之豢龍累尋遷魯縣豢龍復國至商而滅累之後

世復承其國為豢龍氏在襄二十四年○更音庚註同復扶又反

疏更代至四年○正義曰傳言以豢龍之後則豢龍是舊國廢其君以劉累代之鄭語云祝融之

後八姓大彭豢龍為商伯矣又云彭姓彭祖豢龍則

商滅之矣如彼文豢龍之國至商乃滅於夏王孔甲

之時彭姓豢龍未全滅也又下云劉累懼而遷于魯

縣明是累遷之後豢龍復國至商乃滅耳襄二十四

年傳范宣子自言其祖在夏為御龍氏在商為豢龍

氏則劉累子孫復封豢龍杜跡其事知累之後世更

復其國為豢龍氏也舊無此解龍一雌死潛醢以食

杜自為證故云在襄二十四年龍一雌死潛醢以食

夏后註潛藏也藏以為醢明龍不知○醢音海夏后

饗之既而使求之註求致龍也懼而遷于魯縣註下

能致龍故懼遷魯縣自貶退也魯縣今魯陽也范氏

其後也註晉范氏也獻子曰今何故無之對曰夫物

物有其官官脩其方註方法術朝夕思之一日失職

則死及之失職有罪○朝如字下失官不食朝夕見同

食祿宿猶安也官宿其業設水官脩其物乃至則龍至

若泯棄之物乃抵伏泯滅也抵止也○泯

反坻音旨鬱滯也溼塞也育生也○溼鬱滯不育音因

夫物物各有其官當謂如龍之輩蓋言鳳凰麒麟

白虎玄龜之屬每物各有其官主掌之也其人居此

官者脩其為官方衛從朝至夕終日脩之若一日失

其所掌之職令其官方不理則有死罪及之居官者

當死矣失其官方則不得食祿得死罪是不食祿也

居官者安其為官之業使職事脩理則其所掌之物

乃自生至水官脩則龍至其餘亦當然也若滅棄所

掌之事令職事不脩則其物乃止息而潛伏沈滯壅

塞不復生育以此故不可生而得也○宿猶安也

○正義曰夜宿所以安身故云宿猶安也謂安心思

其職業服虔云宿思也今日當預思明日之事如家

人宿火矣玄卿以服義大迂曲○泯滅也抵止也

○正義曰釋詁文也上言官宿其業其物乃至職業

不脩則物不至物雖不至尚有物在若滅棄所掌職

事不理則其物止而潛伏不復生育乃令無有此物

非徒不至而已○鬱滯也溼塞也○正義曰賈逵

云然杜用之也鬱積是沈滯之義故為滯也傳謂塞

官實列受氏姓封為上公

實列受氏姓

謂行列言五官皆然也人臣有大功者天子封為國君

又賜之以姓諸侯以國為氏言其得封又得姓兼受之

也祀為貴神社稷五祀是尊是奉五官之君長能

脩其業者死皆醜食於五行之神為王者所尊奉

丁丈反疏則皆為貴神王者社稷五祀則尊奉之如祭配食於五行之神即下重該脩熙犁是也王者祭木火土金水之神而以此人之神配之食非專祭此人也分五行以配四時故五行之神句芒祝融之徒皆以時物之狀而為之名此五者本為五行之神作名耳非與重該之徒為名也晉語云號公夢在廟有禪人面白毛虎爪執鉞立西阿公懼而走神曰無走帝命曰使晉襲于爾門公拜稽首覺召史闔占之對曰如君之言則蓐收也天之刑神也如彼文號公所夢之狀必非該之貌自是金神之形耳由此言之知句芒祝融玄冥后土之徒皆是木火水上之神名非所配人之神名也雖本非配人之名而配者與之同食亦得取彼神名以為配者神名猶社本土神之名稷本穀神之名配者亦得稱社稷也此五行之官配食五行之神天子制禮使祀焉是為王者所尊奉也

木正曰句芒註

正官長也取木生句曲而有芒角也

其祀重焉

○句古侯反註及下皆同重直龍反下文同

疏○正義曰正訓

為長故為官長木官之最長也其火金水土正亦然賈逵云總言萬物句芒非專木生如句杜誤耳木正順春萬物始生句而有芒角杜獨言木者以木為其主故經云木正且木比萬物芒角為甚故舉木而言劉炫以杜不取賈義而獨舉於木而規杜非也

火正曰祝融註

祝融明貌其

祀犁焉

○犁力疏祝融至犁焉○正義曰杜不解今反疏祝則謂祝融字共為明貌也賈

逵云夏陽氣明朗祝甚也融明也亦以夏氣為之名耳鄭語云黎為高辛氏火正以焯耀敦大光明四海故命之曰祝融如彼文又似由人生名者彼以其官掌夏德又稱之故以夏氣昭明命之耳

曰蓐收註

秋物摧蓐而可收也其祀該焉○蓐音辱本又作辱

摧徂

水正曰玄冥註

水陰而幽冥其祀脩及熙焉○

亡丁 土正曰后土註 土為羣物主故稱后也其祀句

龍焉在家則祀中雷在野則為社○雷力 疏 土為

正義曰后者君也羣物皆土所載故土為羣物之主

以君言之故云后土也賈逵云句芒祀於戶祝融祀

於竈蓐收祀於門玄冥祀於井后土祀於中雷今杜

云在家則祀中雷是同賈說也家謂宮室之內對野

為文故稱家非卿大夫之家也言在野者對家為文

雖在庫門之內尚無宮室故稱野且卿大夫以下社

在野田故周禮大司徒云辨其邦國都鄙之數制其

畿疆而溝封之設其社稷之壇而樹之田主各以其

野之所宜木遂以名其社鄭玄云社稷后土及田正

之神田主田神后土田正之所依也詩人謂之田祖

所宜木謂若松柏栗也是在野則祭為社也此野田

之社民所共祭即月令仲春之月擇元日命民社是

也劉炫云天子以下俱荷地德皆當祭地但名位有

高下祭之有等級天子祭地祭大地之神也諸侯不

得祭地使之祭社也家又不得祭社使祭中雷也雷

亦地神所祭小故變其名賈逵以句芒祀於戶云云

言雖天子之祭五神亦如此耳杜以別祭五行神以

五官配之非祀此五神於門戶井竈中雷也門戶井

竈直祭門戶等神不祭句芒等也唯有祭后土者亦

萬曆二十年刊

春秋左傳

九

矣故龍不生得註

棄廢也

疏 龍水至生得○正義曰

以為五靈配五方龍屬木鳳屬火麟屬土白虎屬金

神龜屬水其五行之次木生火火生土土生金金生

水水生木王者脩其母則致其子水官脩則龍至木

官脩則鳳至火官脩則麟至土官脩則白虎至金官

脩則神龜至故為其說去視明禮脩而麟至思睿信

立而白虎擾言從文成而神龜在沼聽聰知正而各

川出龍貌共體仁則鳳凰來儀皆脩其母而致其子也解此龍水物者言龍為東方之獸是此方水官之物也水官廢矣故龍不生得言母不脩故子不至也杜氏既無其說未知與舊同否此下不註似與舊說異或當以為龍是水內生長故為水官之物水官廢矣故龍不生得言水官不脩故無水內之靈獸也若如此解則上文物有其官當謂五靈之物各自有其官官能脩理各自致物龍是水內之物可令水官致龍其鳳凰麟虎之輩共在天地之間不是寢金食火木生土出未知何官致鳳何官致虎未測杜旨不可強言是用闕不然周易有之言若不爾周易無緣疑以俟來哲

有龍 在乾三三三乾下乾上乾之姤三乾其連反

三異下乾上姤乾初九變曰潛龍勿用姤古

乾初九爻辭爻戶其同人三三三離下乾上同人

乾九二變 曰見龍在田乾九二爻辭 其大有三三三乾九五

爻辭 其夬三三三乾下兌上夬乾上九變 曰飛龍在天乾九五

反 曰亢龍有悔乾上九爻辭 其坤三三三乾上九爻辭

坤上坤下坤乾六爻皆變坤本又作 曰見羣龍無

首吉乾用九爻辭 坤之剝三三三坤下艮上剝坤

上六變剝邦角反 曰龍戰于野坤上六爻辭

在乾至于野正義曰傳例上下雖不用筮但指此卦某爻之義者即以某爻之變更別為卦即云此卦之某卦則此乾之姤宣十二年師之臨是也劉炫云杜以之為適炫謂易之爻變則成一卦遂以彼卦各

萬曆二十年 春秋疏

爻乾之初九姤卦爻九二同人爻九五大有爻上九
夫卦爻用九全變則成坤卦故謂用九為坤蔡墨此
意取易文耳非撰著求卦安有之適之義若以之為
之適則其非之適之意何以言其同人其大有此本
當言初九九二但以爻變成卦即以彼卦名爻其意
不取於之適所言其同人其大有猶引詩言其二章
其三章先引初九故言乾卦之姤爻初九言乾以下
不復須云乾故言其同人其大有就乾卦而其之其
此同人爻其此大有爻以下文勢悉皆若是也○之
姤○正義曰巽下乾上姤乾之初九爻變而成姤卦
也其彖曰姤遇也柔遇剛也乾為天為剛巽為風為
柔風行必有所遇猶女行而遇男故名此卦為姤也
○正義曰初九爻辭○正義曰蔡墨此言取易有龍字
而已無取於易之義理故杜註唯指其辭之所在不
解其辭之意其說易者自具於此不復煩言也○同
人○正義曰離下乾上同人乾之九二爻變而成同
人之卦也其象曰天與火同人天體在上火性炎上
同于天也猶君設政教而臣民從之和同之義故名

此卦為同人也服虔云天在上火炎上同于天天不
可同故曰同人○大有○正義曰乾下離上大有乾
之九五爻變而成大有之卦也其彖曰大有柔得尊
位大中而上下應之曰大有柔得尊位謂六五也五
位尊而柔居之處尊以柔居中以大體無二陰以分
其應上下應之無所不納大有之義故名此卦為大
有○夫○正義曰乾下兌上夫乾之上九爻變而成
夫卦也其彖曰夫決也剛決柔也此卦五陽而夾一
陰乾為天為剛為健兌為澤為柔為說以剛正決柔
邪故名此卦為夫○正義曰乾用九爻辭○正義曰乾之
六爻皆陽坤之六爻皆陰以二卦其爻既純故別總
其用而為之辭故乾有用九坤有用六餘卦其爻不
純無總用也六爻皆變乃得總用乾之六爻皆變則
成坤卦故謂用九之辭為其坤也六爻既變而不用
卦下之辭者周易用變卦下之辭非變又無龍文史
墨指說於龍故以用為語○坤之剝○正義曰坤下
兌上剝坤之上六爻變而成剝卦也其彖曰剝剝也
柔變剛也剝卦五陰而一陽陰漸長而滅陽猶邪長

而剝損正道故若不朝夕見誰能物之註物謂上六

卦之所稱龍各不同也今說易者皆以龍喻陽氣如

變墨之言則為皆是疏若不至物之正義曰

人皆見之故周易之辭以龍為喻若使龍不朝夕出

見誰能知其動靜而得以物名之易言潛龍飛龍及

龍戰之等明是見其飛潛見其戰鬪而得獻子曰社

以物名之是知龍可生得古人見龍形也

稷五祀誰氏之五官也註問五官之長皆是誰對曰

少皞氏有四叔註少皞金天氏疏少皞氏有

義曰少皞氏有四叔四叔是少皞之子孫非一時也

未知於少皞遠近也四叔出於少皞耳其使重焉句

芒非少皞使之世族譜云少皞氏其官以鳥為名然

則此五官皆在商陽之世也楚語云少皞氏之衰也

九黎亂德民神雜擾不可方物顓頊受之則命本正

重司天以屬神命火正黎司地以屬民是則重黎居

官在高陽之世也又鄭語云黎為高辛氏火正命之

曰祝融則黎為祝融又在高辛氏之世案世本及楚

世家云高陽生稱稱生卷章卷章生黎如彼文黎是

顓頊之曾孫也楚語云少皞之衰顓頊受之即命重

黎似是即位之初不應即得命曾孫為火正也少皞

世代不知長短顓頊初已命黎至高辛又加命不應

一人之身懸歷兩代事既久遠書復散亡如此參差

難可考校世家云共工作亂帝嚳使黎誅之而不盡

帝誅黎而以其弟吳回為黎復居火正為祝融即如

此言黎或是國名官號不是人之名字顓頊命黎高

辛命黎未必共是一人傳言世不失職二者或是父

子或是祖孫其事不可知也由此言之少皞四叔未

必不有在高辛世者也此五祀者居官有功以功見

祀不是一時之人脩熙相代為水正即非一時也且

傳言世不失職便是積世能官其功益大非是暫時

有功遂得萬世承祀明是歷選上代取其中最有功

若使之配食亦不知初以此人配食何曰重曰該曰

脩曰熙實能金木及水能治其官○重直龍反使

重為句芒木正該為蓐收金正脩及熙為玄冥

三子相代為水正世不失職遂濟窮桑此其三祀

也窮桑少皞之號也四子能治其官使不失職濟

成少皞之功死皆為民所祀窮桑地在魯北窮

魯北○正義曰窮桑少皞之號帝王世紀亦然賈逵

云處窮桑以登為帝故天下號之曰窮桑帝賈以濟

為度也言四叔子孫世不失職遂渡少皞之世杜以

少皞之世以鳥名官不得有木正火正故以濟為成

四子能治其官使不失職濟成少皞之功言少皞有

王功子孫能成之故死皆為民所祀也少皞居窮桑

定四年傳稱封伯禽於少皞之虛故云窮桑地穎

氏有子曰犁為祝融犁為火正○穎音專共工氏

有子曰句龍為后土共工在大皞後神農前以

水名官其子曰句龍能平水土故死而見祀○共音恭

工至見祀○正義曰十七年傳郊子言前世名官從

下而上先言炎帝以火名次言共工以水名天言大

皞以龍名是共工在大皞後神農前以水名官者也

祭法曰共工氏之霸九州也其子曰后土能平九州

故祀以為社能平九州是能平水土也言共工有子

謂後世子耳亦不知句龍之為后土在於何代少皞

萬曆二十年刊

春秋左傳卷三十一

三十一

但句龍既為后土又亦配社祭墨既答五祀方答社稷故明言后土為社也 稷田正也○正義曰月令云孟春行冬

掌播殖也○稷田正也 令則首種不入鄭玄云首種謂稷也周語云宣王不籍千畝號文公諫曰民之大事在農是

故稷為大官然則百穀稷為其長途以稷名為農官之長正長也稷 有烈山氏之子曰柱為稷○烈山氏

是田官之長神農世諸侯 烈如字禮○烈山至諸侯 正義曰記作厲山 魯語及祭法皆云烈山

氏之有天下也其子熊殖百穀故祀以為稷言有天下則是天子矣杜註不得為諸侯也賈逵鄭玄皆云

烈山炎帝之號杜言神農世諸侯者案帝王世紀神農本起烈山然則初封烈山為諸侯後為天子猶帝

堯初為唐侯然也若然烈山即神農而云神農世為諸侯者案世紀神農為君總有八世至榆罔而滅亦

稱神農氏是總號神農也故烈山氏得於神農之世為諸侯後為神農也劉炫以為烈山氏即神農非諸

侯而規杜非也此及魯語皆云其子曰柱祭法云農者劉炫云蓋柱地名其官曰農猶呼周棄為稷自

夏以上祀之○祀柱 周棄亦為稷○周棄

始祖能播百穀湯既勝夏廢柱而以棄代之○周棄

代之○正義曰棄為周之始祖能播殖百穀經傳備

萬曆二十年刊

卷之三

三

傳言蔡墨之博物

○冬晉趙鞅荀寅帥師城汝濱

趙鞅趙武孫也荀寅中行荀吳之子汝濱晉所取陸

渾地○濱音賓遂賦晉國一鼓鐵以鑄刑鼎

行戶郎反今晉

國各出功力共鼓石為鐵計今一鼓而足因軍役而

為之故言遂○鑄之樹反疏曰服虔云鼓量名也曲

禮曰獻米者操量鼓取晉國一鼓鐵以鑄之但禮之

將命置重而執輕鼓可操之以將命卽豆區之類非

大器也唯用一鼓則不足以成鼎家賦一鼓而鐵又

大多且金鐵之物當稱之以權衡數之以鈞石寧用

量米之器量之哉故杜以為賦晉國者令民各出功

力均賦取其功也冶石為鐵用橐扇火動橐謂之鼓

今時俗語猶然令眾人鼓石為鐵計今一鼓使足故

云賦晉國一鼓鐵也遂者因上生下之辭因城汝濱

遂鑄刑鼎 敵言遂也 著范宣子所為刑書焉仲尼曰晉其亡乎

失其度矣夫晉國將守唐叔之所受法度以經緯其

民卿大夫以序守之註 序位次也疏 著范至刑書○

制作刑書施於晉國自使朝廷承用未嘗宣示下民

今荀寅謂此等宣子之書可以長為國法故鑄鼎而

銘之以示百姓猶如鄭鑄刑鼎仲尼譏之其意亦與叔向譏子產同

民是以能尊其貴

貴是以能守其業貴賤不愆所謂度也疏 民是至度

也○正義

曰守其舊法民不豫知臨時制宜輕重難測民是以

能尊其貴畏其威刑也官有正法民常畏威貴是以

能守其業保祿位也貴者執其權柄賤者畏其威嚴

貴賤尊卑不愆此乃所謂度也言所謂法度正如此

也 是文公是以作執秩之官為被廬之法註 僖二十七

年文公蒐被廬脩唐叔之法○被皮義反廬力居反
蒐本又作搜所求反

以為盟主今棄是度也而為刑鼎民在鼎矣何以尊

貴註棄禮徵書故不尊貴貴何業之守註民不奉上

則上失業貴賤無序何以為國疏今棄至為國○正

常度而為刑書之鼎民知罪之輕重在於鼎矣貴者

斷獄不敢加增犯罪者取驗於書更復何以尊貴威

權在鼎民不思上貴復何業之守貴之所以為貴只

為權勢在焉勢不足畏故業無可守貴無可守則賤

不畏威貴賤既無次且夫宣子之刑夷之蒐也晉國

之亂制也註范宣子所用刑乃夷蒐之法也夷蒐在

交六年一蒐而三易中軍帥賈季箕鄭之徒遂作亂

故曰亂制○帥類反疏范宣至亂制○正義曰於時

蒐克曰狐趙之亂不可廢也以狐射姑將中軍趙盾

佐之陽處父改蒐于董更以趙盾將中軍狐射姑佐

之是一蒐而三易中軍帥三易者士穀梁益耳將中

軍是易代前人是三易也狐射姑將中軍是二易也

又趙盾將中軍是三易也致使賈季箕鄭之徒怨恨

而作亂其事文公傳具矣因此蒐而有此亂故曰晉

國之亂制若之何以為法蔡史墨曰范氏中行氏其亡乎

註蔡史墨即蔡墨中行寅為下卿而于上令擅作刑

器以為國法是法姦也又加范氏焉易之亡也註范

宣子刑書中既廢矣今復興之是成其咎○擅市戰

反咎其疏又加至亡也○正義曰宣子刑書久已廢

矣今復變易其之以戒其滅亡也劉炫云

范氏取蒐之法以為國制雖則為非書已廢矣縱應有禍亡釁已歇今荀寅更述其事又加增范氏之惡焉范氏已欲免禍今復改易之而使亡其及趙氏趙孟與焉然不得已

若德可以免註鑄刑鼎本非趙鞅意不得已而從之

若能脩德可以免禍為定十三年荀寅士吉射入朝

歌以叛○與音預

朝如字

經三十年春王正月公在乾侯註釋不朝正于廟 夏六

月庚辰晉侯去疾卒註未同盟而赴以名○去起

秋八月葬晉頃公註三月而葬速○頃疏頃公○正義音頃日諡法慈仁

和民曰頃

冬十有二月吳滅徐徐子章羽奔楚註徐子稱名以名

告也

傳三十年春王正月公在乾侯不先書鄭與乾侯非

公且徵過也註徵明也二十七年二十八年公在鄭

二十九年公在乾侯而經不釋朝正之禮者所以非

責公之妾且明過謬猶可掩故不顯書其所在使若

在國然自是鄭人責級齊晉甲公子家忠謀終不能

用內外棄之非復過誤所當掩塞故每歲書公所在

○徵直升友或本疏春王至過也○正義曰經書公

作懲讓復扶又反疏在乾侯者季氏以此告廟釋公

不得朝正故國史書之于策也釋例曰昭公之孫每正月必書者以孫告廟也公二十五年始出居鄆及乾侯累歲居外而仲尼不書于經故傳曰不先書鄆與乾侯非公且徵過也既以非責公之妄且明過謬之可掩故不顯書其在外使若在國然也自三十年至於終沒則皆顯書其所在之地傳皆隨年而互言其事明罪之在公非復過謬也三代封建自上及下降殺以兩君不亢高臣不極卑疆弱相參衆力相須賢愚相厠故雖有昏亂之君亦有忠賢之輔我周東遷晉鄭是依無知之亂實獲小白驪姬之妖重耳以興天下雖瓦解而不土崩海內雖鼎沸而不益溢天生季氏以貳魯侯季氏未有篡奪之惡公雖失志亦無抽筋倒懸之急聽用隸豎僥倖之私既不能強又不能弱所以身死於外見貶於春秋也是言罪在公書公在之意也杜言見貶於春秋者公當在國治民每歲書公在外是其貶責公也劉炫云序云諸言不書皆仲尼新意然則前三年皆史皆書公在仲尼去之仲尼所以不於此先書公在鄆與乾侯者所以非

公之妄妄伐季氏且明過謬猶可掩此年書者自是鄆人潰叛云云此年云非公且徵過三十一年云言不能外內三十二年云言不能外內又不能用其人每歲發傳言公之罪也○○徵明至所在○正義曰不先書鄆與乾侯事之中有兩種之意一者非責公之妄一者明公過謬猶可掩也非責公之妄者以君舉必書公在乾侯與鄆臣子當委曲詳錄今輕略不記似若不足可錄然所以非責公之妄也明公過謬猶可掩者被臣所逐出居於外若顯然書之則恥惡尤甚故隱而不書猶若在國欲明公過謬之失尚可容掩也此以徵為明明公過可掩也襄二十八年傳云王人來告喪問朔日以甲寅告故書之以徵過徵亦為明明告喪者之過也彼言徵審也審其事知無他故以明其過失也服虔云非公且徵過昭公無道久在外季氏非公不肯釋言公在某地春秋之義亦以不書徵季氏之過此年書者公不得入晉外內有困辱季氏閔而釋之所謂事君如在國案明年傳云言不能外內又明年傳云言不能外內又不能用

其人皆是傳說經意非責昭公不是季氏非公也即如服言往前季氏非公不肯釋公所在此年以後房始閱而釋之所謂事君如在國則往年未釋之時不如在國矣二十七年扈之會范獻子何以已言季氏事君如在國也季氏奪公鄆邑與公交戰行貨齊晉使不納公禱于煬宮求君不入及其死也猶欲絕其兆域加之惡論閔公之事復安在乎 ○夏六月晉頃公卒秋八月葬鄭

游吉弔且送葬魏獻子使士景伯詰之曰悼公之喪

子西弔子矯送葬在襄十五年 ○詰起吉反 今吾

子無貳何故弔喪共使 ○使所 對曰諸侯所以歸

晉君禮也禮也者小事大大字小之謂事大在共其

時命隨時共所求 ○共音恭 字小在恤其所無以

敝邑居大國之間共甘職貢與其備御不虞之患豈

忘共命言不敢忘共命以所備御者多不及辦之

○御魚呂反註 同辨皮莧反先王之制諸侯之喪士弔大夫送葬

唯嘉好聘享三軍之事於是乎使卿晉之喪事敝邑

之間先君有所助執紼矣紼輓索也禮送葬必執

紼○好呼報反間音閑下同紼音 弗輓本又作晚音晚索悉各反 疏 ○正義曰紼禮

或作紼禮記緇衣云王言如絲其出如綸王言如綸

其出如紼紼是大繩也周禮天子葬用六紼喪大記

君葬用四紼大夫葬用二紼紼為葬之所用是輓索也案禮雜記諸侯執紼五百人大夫三百人鄭玄云天子蓋千人也天子諸侯之喪殯于西序而屬紼焉備火災而輓之也王制云喪三年不祭唯祭天地社

稷為越綍而行事謂喪在殯踰綍而行祭也周禮夫
司徒云大喪帥六卿之衆庶屬其六引又遂人云夫
喪帥六遂之役屬六綍鄭玄喪大記註云在棺曰綍
行道曰引至壙將窆又曰綍是綍引一物從所在而
異名耳禮送葬必執紼曲禮文也鄭玄云葬喪之大
事紼引車索也鄭之先君親送晉侯葬者傳無其文
游吉今言之若其不問雖士大夫有所不獲數矣
蓋亦嘗有矣不得如先王禮數大國之惠亦慶其加
慶善也謂

善其君自行而不討其乏明底其情底致也○底音旨

取備而已以為禮也靈王之喪在襄二十九年

慶其至而已正義曰善其有加不討其乏明知鄭國致其情實取充備而已我先君簡公

在楚我先大夫印段實往敝邑之少卿也少年少

也○印一刃反少疏我先君簡公在楚正義曰由詩照反註同簡公在楚上卿守國故少卿行

耳鄭玄以為簡公若在君當自行其言非傳旨也王吏不討恤所無也今大

夫曰女盍從舊盍何不也○女音汝盍胡臘反下同舊有豐有

省不知所從從其豐則寡君幼弱是以不共從其省

則吉在此矣唯大夫圖之晉人不能詰傳言大叔

之敏○省所景及下同○吳子使徐人執掩餘使鍾吾人執

燭庸二十七年奔故二公子奔楚楚子大封而定

其徙大封與土田定其所徙之居使監馬尹大心

逆吳公子使居養二子奔楚楚使逆之於竟也養

萬曆二十年刊

春秋左傳卷三十一

十九

卽所封之邑

○監古銜

反竟音境

莠尹然左司馬沈尹成城之

○註

城養○莠

取於城父與胡田以與之

○胡田故胡

子之地

將以害吳也子西諫曰吳光新得國而親其

民視民如子辛苦同之將用之也若好吳邊疆使柔

服焉猶懼其至

○柔服謂不與吳構怨○若好呼報

吾疆居良反

吾又疆其讎以重怒之無乃不可乎

○讎謂

二公子○重直用反

吳周之曹裔也而棄在海濱不與姬

通今而始大比于諸華光又甚文將自同於先王

先王謂大王上季亦自西戎始比諸華○曹直又反

大王音秦

不知天將以為虐乎使翦喪吳國而封大異姓乎其

抑亦將卒以祚吳乎其終不遠矣

○言其事行可知

不义○喪息濃反

祚字故反

我盍姑億吾鬼神

○億安也○億於力

而寧吾族姓以待其歸

○善惡之歸

將焉用自播

揚焉

播揚猶勞動也○焉於虔反播彼我

王弗聽

吳子怒冬十二月吳子執鍾吾子遂伐徐防山以水

之

防壅山水以灌徐○壅於勇反

巴卯滅徐徐子

章禹斷其髮

斷髮自刑示懼○斷丁管

攜其夫人

以逆吳子吳子唁而送之使其適臣從之遂奔楚

邇近也

楚沈尹戌帥師救徐弗及遂城夷使徐子處

之註夷城父也吳子問於伍員曰初而言伐楚註在

二十年○員音云余知其可也而恐其使余往也又惡人

之有余之功也今余將自有之矣伐楚何如對曰楚

執政衆而乖莫適任患若爲三師以肄焉註肄猶勞

也○惡烏路及適丁歷及任音一師至彼必皆出彼

出則歸彼歸則出楚必道敝註能敝於道○罷音皮

亟肄以罷之註亟數也○亟欺皆與反多方以誤之既

罷而後以三軍繼之必大克之○廬從之楚於是乎

始病註爲定四年吳入楚傳

經三十有一年春王正月公在乾侯

季孫意如會晉荀躒于適歷註適歷晉地○躒力狄反

夏四月丁巳薛伯穀卒註襄二十五年盟重丘○重直龍反

疏襄二至重丘○正義曰傳言同盟故書此穀與魯必嘗同盟矣薛於重丘以前雖數與魯盟薛伯

入春秋以來卒葬不見經傳未知此穀以何年卽位故舉去今近者言之

晉侯使荀躒言公于乾侯註將使意如迎公故荀躒來

言

秋葬薛獻公註無傳

萬曆二十年刊

三

冬黑肱以濫來奔

黑肱邾大夫濫東海昌慮縣不書

邾史闕文○濫力甘反或力擊

反慮音閭又如字

疏○正義曰公羊穀

十有二月辛亥朔日有食之

梁亦以濫為邾邑而傳解其無邾之意言邾人以濫

對此黑肱使為別國故不繫於邾以非天子所封故

無子男爵號其言不可通於左氏左氏無

傳明是闕文二傳見其文闕而妄為說耳

傳三十一年春王正月公在乾侯言不能外內也

公內不容於臣子外不容於齊晉所以久在乾侯

晉侯將以師納公范獻子曰若召季孫而不來則信

不臣矣然後伐之若何晉人召季孫獻子使私焉曰

子必來我受其無咎

言我為子受無咎之任

反下註故此

疏我受其無咎○正義曰言我為子受

為于偽反

其重任其使子必無咎受其貨故保

任

季孫意如會晉荀躒于適歷荀躒曰寡君使躒謂

吾子何故出君有君不事周有常刑子其圖之季孫

練冠麻衣跣行

示憂感○出如字又勅

律反跣素典反

疏季孫至

正義曰練冠蓋如喪服斬衰既練之後布冠也麻衣

當是布深衣也問喪云親始死徒跣跣行不屨以其

不得事君示已

憂戚之深也

伏而對曰事君臣之所不得也敢逃

刑命

言願事君君不肯還不敢辟罪

若有罪請囚于費以待君之察也亦唯君若以先臣之

若有罪請囚于費以待君之察也亦唯君若以先臣之

故不絕季氏而賜之死註

雖賜以死不絕其後○費音秘

疏不絕至之死○正義曰此季孫探言罪已之意不絕季氏之祀或更立其子弟直賜其身死而已服

虔云言賜不使死是為以死賜之若賜死即是不殺丁句何須更言弗殺弗亡

君之惠也死且不朽若得從君而歸則固臣之願也

敢有異心註

君皆謂魯侯也蓋季孫探言罪已輕重以答荀躒○探他南反

夏四月季孫從知伯如乾侯註知

伯荀躒音智子家子曰君與之歸一慙之不忍而終

身慙乎公曰諾眾曰在一言矣君必逐之註

言晉既憂君君一言使晉晉必逐之

荀躒以晉侯之命唁公

且曰寡君使躒以君命討於意如意如不敢逃死君

其人也公曰君惠顧先君之好施及亡人將使歸糞

除宗祧以事君則不能見夫人已所能見夫人者有

如河註

夫人謂季孫也言若見季孫已當受禍明知河以自誓○好呼報反施以鼓反祧他彫反夫音扶下及註同

荀躒掩耳而走

曰寡君其罪之恐敢與知魯

國之難註

言恐獲不納君之罪今納而不入何敢復知耶○與音預難乃旦反復扶又友

臣請復於寡君退而謂季孫君

怒未怠子姑歸祭註

歸攝君事

子家子曰君以一乘

入于魯師季孫必與君歸公欲從之衆從者脅公不

得歸傳言君弱不得復自在○乘繩證反○薛伯

穀卒同盟故書謂書名也入春秋來薛始書名故

發傳經在荀躒唁公上傳在下者欲魯事相次○秋

吳人侵楚伐夷侵潛六皆楚邑楚沈尹戌帥師救

潛吳師還楚師遷潛於南岡而還吳師圍弦左司馬

戌右司馬稽帥師救弦及豫章左司馬沈尹戌○稽

音啓又吳師還始用子胥之謀也○冬

邾黑肱以濫來奔賤而書名重地故也黑肱非命

卿故曰賤君子曰名之不可不慎也如是是黑肱

也夫有所有名而不如其已有所謂有地也言雖

有名不如無名已止也以地叛雖賤必書地以名其

人終爲不義弗可滅已故君子動則思禮行則思

義不爲利回回正心也○不爲于偽不爲義疚疚

疚病也見義則爲之或求名而不得或欲蓋

而名章懲不義也齊豹爲衛司寇守嗣大夫守先

人嗣言其尊懲直升作而不義其書爲盜求名

而不得也二十年豹殺衛侯兄欲求不畏疆禦之名

邾庶其

在襄二十二年

莒牟夷

在五年

邾黑肱

以土地出求食而不求其名賤而必書

春秋叛

者多唯取三人來適魯者三人皆小國大夫故曰蔑

此二物者所以懲肆而去貪也

物事也肆放也齊

豹書盜懲肆也三叛人名去貪也

去起

若艱難其

身

身為艱難

以險危大人

大人在位者

而有名

章徹

謂得勇名

攻難之士將奔走之

攻猶作也

奔走猶赴趣也

難乃

若竊邑叛君以微大利而無

名

謂不書其人名

貪冒之民將寘力焉

盡力為之不顧於見書

冒亡北反又亡

是以春秋

書齊豹曰盜三叛人名以懲不義數惡無禮其善志

也

無禮惡逆皆數而不志記事之善者也

故曰春秋之稱微而顯

文微而義著

而辨

辭婉而旨別

婉而辨

與微而顯其意一也故杜云辭婉而旨別辭婉則文

微也旨別則義顯也上句微而顯者據文雖微隱而

義理顯著下句婉而辨者辭雖婉順相似而旨意有

殊故重起其文也此與成十四年婉而成章其事異

也彼謂諱君惡上之人能使昭明

焉是以君子貴之○十二月辛亥朔日有食之是夜

也趙簡子夢童子羸而轉以歌轉宛轉也○羸本

力果旦占諸史墨曰吾夢如是今而日食何也又作羸

子夢適與日食會謂咎在巳故問之對曰六年及此

月也吳其入郢乎終亦弗克文墨知夢非日食之

應故釋日食之咎而不釋其夢○郢以并反又羊入

郢必以庚辰政反應應對之應入

四年十一月庚辰吳入郢疏庚辰至入郢○正義

辰尾是辰後之星也口在辰尾自謂在辰星庚辰入

以為占此則史墨能知非是人情所測定四年十一月

月庚辰吳入郢是其言之驗也此十二月日食彼十

年閏十月庚辰吳入郢是十一月二十九日杜云昭

者并閏數也然則彼是新閏之後且十一月日月在

辰尾辰尾龍尾也周十一月合朔

於辰尾而食疏辰尾至而食○正義曰東方七宿

首北尾尾角即龍角尾即龍尾釋天云大辰房心尾也是

房心與尾共為大辰故言辰尾龍尾也周十二月今

之十月月令孟冬之月日在尾是庚午之日始有

謫火勝金故弗克謫變氣也庚午十月十九日去

辛亥朔四十一日雖食在辛亥更以始變為占也午

楚楚之仇敵唯吳故知天部必吳火勝金者金為火

紀食在辛亥亥水也水數六故六年也○請直

革反

請

變至年也○正義曰昏並我云陽事不得適見於天日

為之食請譴責也人有咎責氣見於天故請為變氣

也長歷此年十月壬子朔故庚午是十月十九日也

從庚午下去十二月辛亥朔為四十一日雖食在辛

亥之日而更以庚午為占舍近而取遠自是史墨所

見其意不可知也午為南方之辰楚是南方之國故

午為楚之位也午是南方之辰火也庚是西方之日

金也日以庚午有變午在南方必南方之國當其咎

故災在楚楚之仇敵唯吳有吳耳故知入郢必是吳也

其日庚午庚金午火五行相尅火勝金金以畏火之

故金為大妃夫妻相得而疆是楚疆盛之兆雖被吳

人必不亡國故知吳入郢終亦弗克言其不能滅楚

也食在辛亥之日亥在北方水位也

北方水數六故曰六年吳入郢也

經三十有二年春王正月公在乾侯取闕

註無傳公別

居乾侯遣人誘闕而取之不用師徒○闕曰

暫反

疏公別

徒○正義曰公羊傳曰闕者何邾婁之邑也案傳定

元年將葬昭公季孫使役如闕公氏將溝焉則闕是

魯公葬地非是邾邑公羊不可通於左氏也土地名

東平須昌縣東南有闕城是也賈逵云昭公得闕季

氏奪之不因師徒謂此取闕為季氏取於公也案檢

經傳公自出奔以來唯齊侯取郚以居公耳未有公

取闕之處安得取於公也且若是季氏奪公無由得

告廟書經故杜以為公取之也四年傳例曰凡克色

春秋三十一年刊

春秋左傳卷三

三

秋七月

冬仲孫何忌會晉韓不信齊高張宋仲幾衛世叔申鄭

國參曹人莒人薛人杞人小邾人城成周

世叔申

世叔儀孫也國參子產之子不書盟時公在外未及

告公公已薨

○參七

疏世叔至已薨正義曰傳

南反

稱晉魏舒合諸侯之大夫于

狄泉尋盟令城成周則此時為盟矣而不書盟者賈
逵云魯有昭公難故會而不盟案傳文無魯人辭盟
之事其城成周又魯人共城之矣何以言會而不盟
也若以難辭當辭不會身既在會何故辭豈以昭公
在外而欲背盟乎故杜以為不書盟者時公在外未
及告公而公已薨既不得告公故不書於經也案傳
尋盟令城成周則盟在城前猶得書城而盟不書者
晉合諸侯大夫本以城事召之孟懿子將從晉命即

以告公雖會還乃書而已告公訖故得書之其尋盟
之事晉不豫令諸侯大夫既集晉始發意尋盟之事
未嘗告公故行還不得書也此云城成周者實未城
也晉人始計功庸賦丈數以令諸侯耳明年傳稱正
月庚寅裁三旬而畢是明年始城也此未城
而已書城知本以城事召集因集而書城耳

月已未公薨于乾侯

註

十五日

疏

十五日正義

城成周雖無其日明年乃始城之當在月之將未杜
顯言此十五日者言盟去公薨日近以明未及告意
也

傳三十二年春王正月公在乾侯言不能外內又不

能用其人也

註其人謂子家羈也言公不能用其人

故於今猶在乾侯

註夏吳伐越始用師於越也

此之前雖疆事小爭未嘗用大兵○疆居良友史墨

曰不及四十年越其有吳乎存亡之數不過三紀

歲星三周三十六歲故曰不及四十年衰二十二年

越滅吳至此三十八歲越得歲而吳伐之必受其凶

註此年歲在星紀星紀吳越之分也歲星所在其國

有福吳先用兵故反受其殃○分扶問友此年

殃於良友○正義曰十一年傳稱襄弘對景王云歲在豕韋言

十一年歲星在豕韋也又曰歲在大梁蔡復楚凶謂

十三年歲星在大梁也十三年距此十九年其歲星

歲行一次十二年而行天一周則二十五年復在大

梁從彼而歷數之則此年始至折小之津而此年數

在星紀者歲行一次舉大數耳其實一歲之行有餘

一次故劉歆三統之術以為歲星一百四十四年行

天一百四十五次計一千七百二十八為歲星歲

數言數滿此年剩得行天一周三統之歷以庚戌為

上元從上元至襄二十八年積十四萬二千六百八

十大歲置此歲數以歲星歲數一千七百二十八除

之得積終八十二去之歲餘九百九十以一百四十四

五乘歲餘得十四萬三千五百五十一以一百四十四

除之得九百九十六為積次不盡一百二十六為次

餘從襄二十八年至昭十五年合有一千八百歲星

年行一次年有一餘以次加次得一千一十四以餘

加餘得一千四十四餘數滿法又成一次以從積次

星是天之貴神所在之次其國有福今越得歲星故吳伐之則凶也吳越同分而云越福吳凶者以吳先用兵故反受其殃賈逵云然杜從之也鄭玄云天文分野斗主吳牽牛主越此是歲星在牽牛故吳伐之凶案史傳所云吳越同分不言於次之內更復分星姜氏任氏共守玄枵復以何星主齊何星主薛也且據三統之術星紀之初斗十二度至於牽牛初度乃為申耳十五年餘分始滿則此年之初歲星初入此大伐越在夏未得已至牽牛鄭之此說為妄之甚也 ○秋八月王使富辛與石

張如晉請城成周

子朝之亂其餘黨多在王城敬

王畏之徙都成周成周狹小故請城之 ○狹天子曰

天降禍于周俾我兄弟竝有亂心以為伯父憂

使也兄弟謂子朝也伯父謂晉侯 ○俾本又作卑 同必爾反註同 我

一二親昵甥舅不皇啓處於今十年

師圍郊至于今 ○昵女 謂二至于今 ○正義 曰案二十七年十二月

晉籍秦致諸侯之戍于周而此杜云二十八年者以 二十十月垂盡去在十二月至周則在二十八年故云

五年勤戍五年

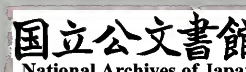
也 謂二十八年晉籍秦致諸侯之戍 至于今 念諸侯勞 閔閔焉如農

夫之望歲懼以待時

閔閔憂貌王憂亂常閔閔冀 望安定如農夫之憂飢冀望來歲之將熟 伯父若肆

大惠復二文之業弛周室之憂

肆展放也二文謂 文侯仇文公重耳弛猶解也 ○弛式氏反註 同重直龍反 微文武



之福以固盟主宣昭令名則余一人有大願矣昔成

王合諸侯城成周以為東都崇文德焉註作成周遷

殷民以為京師之東都所以崇文王之德○微古堯

及下同
疏作咸至之德○正義曰杜知作成周為崇文王

之德者以上傳云微文武之福即云成王合諸侯

城成周以崇文德故以為崇文王之德今我欲微福

假靈于成王脩成周之城俾戍人無勤諸侯用寧螯

賊遠屏晉之力也註螯賊喻災害○螯亡**疏**註螯賊

○正義曰螯賊食苗之蟲釋蟲云食其委諸伯父使

伯父實重圖之俾我一人無徵怨于百姓註徵召也

根螯食節賊故以螯賊喻災害也

庸功也先王之

升反而伯父有榮施先王庸之註

靈以為大功○施式范獻子謂魏獻子曰與其戍周

不如城之天子實云註云欲罷戍而城雖有後事晉

勿與知可也從王命以紓諸侯晉國無憂是之不務

而又焉從事魏獻子曰善使伯音對註伯音韓不信

○勿與音預紓曰天子有命敢不奉承以奔告於諸

侯遲速衰序註衰差也序次也○衰初危於是焉在

音舒焉於度反
在周所命
○冬十一月晉魏舒韓不信如京師合

諸侯之大夫于狄泉尋盟且令城成周註尋平江盟

魏子南面居君位衛彪僂曰魏子必有大咎于位

以令大事非其任也彪僂衛大夫○彪彼蚌反僂音今咎其九反

詩曰敬天之怒不敢戲豫敬天之渝不敢馳驅詩大雅板之

大雅戒王者言當敬畏天之譴怒不可遊戲逸豫馳驅自恣渝變也○渝羊朱反

譴棄戰反詩大至譴怒○正義曰此詩大雅板之

篇刺厲王之詩也詩註以天况敢于位以作大事乎謂厲王此據上天斷章取意

已丑士彌牟營成周計丈數計所當城之丈數也

疏計所至丈數○正義曰謂周迴遠近之丈數也知者下別云揣高卑度厚薄故也揣高卑

度高曰揣揣丁果反又初委反度厚薄曰溝洫度待洛反下文及註同

度深曰仞仞本又作刃而物土方議遠邇物

相也相取土之方面遠近之宜相息亮量事期反下同

知事幾時畢幾居豈計徒庸知用幾人功慮財

用知費幾財用○費芳書餼糧知用幾糧食○餼

音侯本亦作音糧音良以令役於諸侯屬役賦文付所當城

尺丈屬之疏屬役賦文○正義曰屬役謂屬衆下

役之事以告諸侯令諸國各出若干之役欲反書以授

帥帥諸侯之大夫○帥所類而效諸劉子效致

也效戶韓簡子臨之以為成命臨履其事以命

諸侯經所以不書魏舒

○十二月公疾徧賜大夫

從公者○徧音遍從才用反下同

大夫不受賜子家子雙琥

琥

玉器○琥

疏

○正義曰周禮大宗伯云以玉作六器以禮天地四方白琥禮西方

鄭玄云虎猛象秋嚴禮經及記言琥

多矣都不說其狀蓋刻玉為虎形也

一環一璧輕服

細好之服

疏

一環一璧○正義曰釋器云肉倍好謂之璧肉好若一謂之環李巡曰肉

倍好璧邊肉大其孔小也肉好若

一其孔及邊肉大小適等曰環也

受之大夫皆受其

賜已未公薨于家子及賜於府人曰吾不敢逆君命

也大夫皆反其賜書曰公薨于乾侯言失其所也

註

不薨路寢為失所○趙簡子問於史墨曰季氏出其

君而民服焉諸侯與之君死於外而莫之或罪也對

曰物生有兩有三有五有陪貳故天有三辰

註

謂有兩

三○陪蕭

地有五行

註

謂有五

體有左右

註

謂有兩

各有妃耦

註

謂陪貳

○妃

王有公諸侯有卿皆有貳

也天生季氏以貳魯侯為日久矣民之服焉不亦宜

乎魯君世從其失季氏世脩其勤民忘君矣雖死於

外其誰矜之社稷無常奉

註

奉之無常以言唯德也

○從子用反

君臣無常位自古以然

註

史墨跡古今

本亦作縱

故詩曰高岸為谷深谷為陵

註

詩小雅言高

以實言

下有變易疏故詩至為陵○正義曰詩小雅十月之交大夫刺厲王也

於今為庶主所知也註三后虞夏商疏三后虞夏商註三后虞夏商

從周而上故數此三代三代子孫自有為國君者言其賤者為庶人也

在易卦雷乘乾曰大壯三三註乾下震上大壯震在乾上故曰雷乘

乾疏雷乘乾曰大壯○正義曰乾為天為剛震為雷為動天以剛而動動則為雷壯之大者故曰大

壯註乾為天子震為諸侯而在上君臣易

位猶臣大強壯若天上有雷疏乾為至有雷○正

君君之極尊者是天子也震為長子其卦云震驚百里聲達百里之內而有震懼之威是諸侯而在天子

之位是象如君臣易昔成季友桓之季也文姜之愛子

一也始震而卜卜人謁之曰生有嘉聞註嘉名聞於世

○始震如字一疏始震而卜○正義曰震動也懷其音身聞音問疏姪始動知有震娠而即卜也

名曰友為公室輔及生如卜人之言有文在其手曰

友遂以名之既而有大功於魯註立僖公○名之音武政反

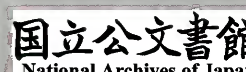
受費以為上卿至於文子武子註文子行父武子宿

○費音秘世增其業不廢舊績魯文公薨而東門遂殺適

立庶魯君於是乎失國註失國權○適丁歷反

於此君也四公矣民不知君何以得國是以為君慎

器與名不可以假人註器車服名爵號疏是以至假人○正義



曰器謂車服也名謂爵號也借人名器則君失位矣
故不可以假人也言魯君失民是借季氏以權柄故
令昭公至此出外因
以滅人君使懲創也

春秋左傳註疏卷第五十三

春秋左傳註疏卷第五十四

定元年
盡四年

晉杜氏註 唐孔穎達疏

皇明朝列大夫國子監祭酒臣曾朝節

承德郎右春坊右中允管司業事臣蕭良有等奉

勅重較刊

皇明朝列大夫國子監祭酒臣吳士元

承德郎司業仍加俸一級臣黃錦等奉

旨重修

定公

陸曰定公名宋襄公之子昭

正義曰魯世

襄公之子昭公之弟史傳不言其母不知誰所
生也以敬王十一年即位論法安民大慮曰定

經元年春王

公之始年而不書正月公即位
在六月

故疏

公之至月故正義曰凡新君初立必於歲
首元日朝正於廟因即改元正位百官以序國

史因書於策云元年春王正月公即位也其或國有
事故不得行即位之禮國史亦書元年春王正月見

萬曆二十年刊

春秋左傳註疏

一

此月公應卽位而有故不得隱莊閔僖四公元年無事而空書春王正月其義也此年不書正月者公卽位在六月故也傳稱昭公喪及壞墮公子宋先入則正月之時定公猶從昭公之喪在於乾侯未入魯竟國內無君不是卽位闕禮故不須書正月也釋例曰癸亥公之喪至自乾侯戊辰公卽位喪在外踰年乃入故因五日改殯之節國史用元年卽位之禮因以元年爲此年也然則正月之時未有公矣公未卽位元必不改而於春夏卽稱元年者公未卽位必未改元未改之日必乘前君之年於時春夏當名此年爲昭公三十三年及六月既改之後方以元年紀事及史官定策須有一統不可半年從前半年從後雖則年初亦統此歲故入年卽稱元年也漢魏以來雖於秋冬改元史於春夏卽以元年冠之是有因於古也

三月晉人執宋仲幾于京師

晉執人于天子之側而不以歸京師故但書其執不書所歸

○幾疏 晉執音機至所歸

○正義曰晉執仲幾傳無日月據經所書是三月始執案傳則不然也傳稱辛巳合諸侯之大夫子狄泉長歷辛巳是正月七日也既會而魏舒始卒庚寅裁是正月十六日也宋仲幾不受功當於裁時不肯後耳士彌年云晉之從政者新是士鞅已代魏舒矣乃執仲幾以歸三月歸諸京師必是既裁之後三月以前執以歸晉至三月乃歸於京師耳經書三月始執者晉人初執不告後知以歸不可至三月復歸於京師諱其以歸乃歸王故以三月初執告也縱晉執人諸侯不得相治事當使歸次於天子况在天子之側不以歸於京師晉人自知不可不以歸晉告晉故經但書其執不書所歸既不言歸王亦不言歸晉是不以所歸告也

夏六月癸亥公之喪至自乾侯

告於廟故書至 ○戊

辰公卽位

定公不得以正月卽位失其時故詳而

日之記事之宜無義例

疏定公至義例○正義曰

以日錄乎內也穀梁以為公喪在外踰年六月乃得即位危故日之左氏無此義故杜顯而異之正月即位正也定公不得以正月即位為失其時故詳而日之直記事之宜書曰無義例

秋七月癸巳葬我君昭公註公在外薨故八月乃葬

九月大雩註無傳過也○雩音于

立煬宮註煬公伯禽子也其廟已毀季氏禱之而立其宮書以譏之○煬羊讓反

疏煬公至譏之○正義曰煬公伯禽子世本世家文諸侯之禮親廟有四計煬公玄孫既薨其廟既已毀矣季氏禱于煬公以求昭

公不入公死於外謂禱有益而更立其宮賽之於禮不合更立惡其改變國典故書以譏之○公羊穀梁皆

云立者不宜立立煬宮非禮也

冬十月隕霜殺菽註無傳周十月今八月隕霜殺菽非

常之災○隕于敏反菽註周十至之災○正義曰

本又作叔音同疏月令九月霜始降八月未應霜殺菽菽者大豆之苗又是耐霜之穀今以八月隕霜霜能殺菽是非常之災故書之德二十三年隕霜不殺草此云殺菽彼言不殺草者穀梁傳曰未可以殺而殺舉重可殺而不殺舉輕其曰菽舉重也

傳元年春王正月辛巳晉魏舒合諸侯之大夫于狄

泉將以城成周魏子涖政註涖臨也代天子大夫為

政○涖音利註衛大夫曰將建天子註立天

子之居註衛彪僂註而易位以令非義也大事奸義必有大咎晉

不失諸侯魏子其不免乎是行也魏獻子屬役於韓

簡子及原壽過

簡子韓起孫不信也原壽過周大

夫○奸音干咎其九反屬之欲反過古禾反易位以命○正義曰往年

位以命此云魏子泄政彪僕云易位以命文不同者
郊特牲云君之南鄉答陽之義也臣之北面答君也
然則禮國君乃南面往年魏子亦南面是干君之位
故云干位此時諸國為天子築城但當為君各致徒
役而已宜使天子之臣自號令之而魏子泄政代
天子大夫改易上下故為易位所譏別故其文異

田於大陸焚焉

禹貢大陸在鉅鹿北嫌絕遠疑此

田在及郡吳澤荒蕪之地火田并見燒也爾雅廣平

曰陸○蕪

音無疏禹貢至曰陸正義曰禹貢云導河積石至大伾北過降水至于大陸孔

安國云大陸澤名釋地十數云晉有大陸郭璞曰今

鉅鹿北廣河澤孫炎曰廣河猶大陸以地名言之近

為是也計鉅鹿之城與周相去千有餘里魏子不應

往彼田獵故嫌絕遠疑此田當在汲郡吳澤吳澤在

脩武縣北還卒於甯甯即脩武城是也當時荒蕪之

地故亦以大陸名焉引爾雅以證平地皆名陸也案

爾雅高平曰陸杜言廣平者以吳澤之地地下寬率

故以廣平言之非是不元爾雅劉君以爾雅高平曰

陸而規還卒於甯甯今脩武縣近吳澤○近附范

獻子去其柏椁以其未復命而田也

子為政去其柏椁亦敗之○去起呂反疏去其柏椁

喪大記云君松椁大夫柏椁士雜木椁是卿葬於禮

用柏椁也以其未復君命而為田獵故獻子去其柏

椁不使○孟懿子會城成周不書公未即位

書公未即位○正義曰懿子往年唯受號命知所得
丈尺人功而已今復將徒役城之計當更書之於策
以公未即位無君可告故不書庚寅裁裁設板築○裁才代反宋又音再註同

仲幾不受功曰滕薛鄉吾役也註

欲使三國代宋受

功役也○鄉五兮

薛宰曰宋為無道絕我小國於周在僖

以我適楚故我常從宋晉文公為踐土之盟註

在僖

二十八年

曰凡我同盟各復舊職若從踐土若從宋

亦唯命仲幾曰踐土固然註

固曰從舊薛舊為宋役

薛宰曰薛之皇祖奚仲居薛以為夏車正註

皇大也

奚仲為夏禹掌車服大夫○夏戶雅

奚仲遷于邳註

邳下邳縣○邳皮

仲虺居薛以為湯左相註

仲虺奚

仲之後○虺許鬼反

若復舊職將承王官何故以役

諸侯註

承奉也

仲幾曰三代各異物薛焉得有舊註

言居周世不得以夏殷為註○焉於

為宋役亦其職

也士彌牟曰晉之從政者新註

言范獻子新為政未

習故事

註言范至故事○正義曰魏舒以辛巳會

得范鞅代者范鞅本是中軍之佐於次子姑受功歸

吾視諸故府註

求故事

仲幾曰縱子忘之山川鬼神

其忘諸乎註

山川鬼神盟所告

士伯怒謂韓簡子曰

薛徵於人

註

典籍故事人所知也

宋徵於鬼

取證

於鬼神

宋罪大矣且已無辭而抑我以神誣我也啓

寵納侮其此之謂矣

開寵過分則納受侵侮

反分扶

疏啓寵至謂矣。正義曰尚書說命傳說進

問反戒於王云無啓寵納侮古有此言故云其

此之謂矣聞彼寵人過其本分其人不知止

足乃至侵侮在上據在上受之故云納侮

必以仲

幾為戮乃執仲幾以歸三月歸諸京師

知以歸不

可故復歸之京師復扶

城三旬而畢乃歸諸侯之

戊齊高張後不從諸侯

後期不及諸侯之役晉女

直良

長叔違天高子違人

天既厭周德長弘欲遷

都以延其祚故曰違天諸侯相率以崇天子而高子

後期故曰違人

厭於豎反天之所壞不可支也衆

之所為不可奸也

祚才故反為哀三年周人殺長弘六年高

張來奔起

○夏叔孫成子逆公之喪于乾侯

成子

叔孫姑之子

季孫曰子家子亟言於我未嘗不中吾

志也吾欲與之從政子必止之且聽命焉

衆事皆

詒問子家子

亟起冀反季孫至命焉。正義曰

言於我云意如事君不敢不改又言君以一乘入於

吾志吾欲與之從政欲用為大夫也公喪歸則從者散故命止之且聽命者一聽于家之所為子家欲將歸者即子家子不見叔孫易幾而哭幾哭會也不與之歸

欲見叔孫故朝夕哭不同會朝如字叔孫請見子家子

子家子辭曰羈未得見而從君以出出時成子未為卿

羈居宜反子家子名見賢遍反下同從才君用反註義從同又如字下從君從公放此

不命而薨羈不敢見言未受昭公之命託辭以距

叔孫使告之曰公衍公為實使羣臣不得事君

二子始謀逐季氏疏二子至季氏正義曰謀逐季氏公為為之傳文不言

公衍謀也但以公衍見復為大子季氏欲俱廢之故言此也若公子宋主社稷則

羣臣之願也宋昭公弟定公凡從公出而可以入

者將唯子是聽子家氏未有後季孫願與子從政此

皆季孫之願也使不敢以告不敢叔孫成子名對

曰若立君則有卿士大夫與守龜在羈弗敢知若從

君者則貌而出者入可也貌出謂以義從公與季氏無實怨

寇而出者行可也與季氏為寇

若羈也則君知其出也君昭公而未

知其入也羈將逃也喪及壞墮公子宋先入從公者

皆自壞墮反出奔六月癸亥公

之喪至自乾侯戊辰公即位

諸侯薨五日而殯殯

則嗣子即位癸亥昭公喪至五日殯於宮定公乃即位

位

諸侯至即位○正義曰王制云天子十日而殯諸侯五日而殯自癸亥至戊辰五日殯訖則嗣

子即位故定公以此日即位也公羊穀梁皆云正棺

於兩楹之間然後即位案正棺兩楹之間即禮所謂

夷於堂者也喪大記君薨之禮云既小斂男女奉尸

夷于堂鄭玄云諸侯之小斂於死者俱三日此戊辰

去癸亥五日非正棺之日不得為正棺即位也雜記

云諸侯行而死歸至於廟門遂入適所殯鄭玄云適

所殯謂兩楹之間自外來者正棺於兩楹之間尸亦

夷之於此因殯焉殯必於兩楹之間者以其死不於

室而自外來留之於中不忍遠也鄭取二傳之說言

死從外來者殯在兩楹之間若謂殯為正棺則與杜

言合矣季孫使役如闕公氏將溝焉

闕魯季公墓所

在也季孫惡昭公欲溝絕其北城不使與先君同

闕

口暫反惡烏

闕公氏○正義曰闕是先公葬地春秋言氏猶如一家故謂公之墓地為

公氏言是公死之家宅也玄卿以為闕屬上句公氏

將溝焉猶言將溝公氏焉古人多倒語公氏則昭公

駕鴛魯

榮駕鴛曰生不能事死又離之以自旌也

大夫榮成伯也旌章也○駕音加鴛五

必或恥之乃止季孫問於榮駕鴛曰吾欲為君諡使

子孫知之

為惡諡○正義曰知者對

曰生弗能事死又惡之以自信也將焉用之乃止秋

七月癸巳葬昭公於墓道南孔子之為司寇也溝而

合諸墓

明臣無貶君之義

○惡之如字又烏路反焉於虔反

疏自

信也○正義曰信明也以自明己之不臣也○溝而合○正義曰孔子之為司寇在定公十年以後未知

何年昭公出故季平子禱于場公九月立場宮

子逐君懼而請禱於場公昭公死於外自以為獲福

故立其宮疏禱于場公○正義曰既毀其廟而得禱者蓋就祧而禱之○周盥簡

公棄其子弟而好用遠人簡公周卿士遠人異族

也為明年鞏氏賊簡公張本○鞏九勇反疏簡公○

論法平易不從曰簡

經二年春王正月

夏五月壬辰雉門及兩觀災

無傳雉門公宮之南門

位云庫門天子臯門雉門天子應門是魯之雉門公

宮南門之中門也釋宮云觀謂之闕郭璞曰宮門雙

闕周禮大宰正月之吉縣治象之法于象魏使萬民

觀治象鄭眾云象魏闕也劉熙釋名云闕在門兩旁

中央闕然為道也然則其上縣法象其狀魏魏然高

大謂之象魏使人觀之謂之觀也是觀與象魏闕一

物而三名也觀與雉門俱災則兩觀在雉門之兩旁

矣公羊傳曰其言雉門及兩觀災何兩觀微也然則

曷為不言雉門災及兩觀主災者兩觀也主災者兩

觀始先言雉門尊尊也公羊稱子家駒云設兩觀諸

侯僭天子其意以其奢僭故天災之左氏無此義案

禮器云天子諸侯臺門此以高為貴也郊特牲云臺

門大夫之僭禮也唯言大夫異於諸侯不言諸侯異

於天子兩觀為僭禮無其文天之所災不可意卜言
主災兩觀以門尊先門若災先從門起又將何以為
異丘明無文或是災起雉門而延及
兩觀也天火曰災宣十六年傳例

秋楚人伐吳

囊瓦稱人見誘以敗軍○囊乃郎反

冬十月新作雉門及兩觀

無傳

傳二年夏四月辛酉鞏氏之羣子弟賊簡公

傳言

棄親用疎所以敗也

○桐叛楚

桐小國廬江舒縣

西南有桐鄉

吳子使舒鳩氏誘楚人

舒鳩楚屬國

曰以師臨我

教舒鳩誘楚使以師臨我

我伐桐為

我使之無忌

吳伐桐也偽若畏楚師之臨已而為

伐其叛國以取媚者也欲使楚不忌吳所謂多方以

誤之○為我于偽

疏 桐叛至無忌○正義曰桐是小

隙故吳子因是而謀之舒鳩自是楚之屬國居吳楚

之間亦兩取其意故意吳得使之也吳子使舒鳩誘

楚人又教舒鳩為辭曰令楚以師臨我我吳自稱我

令楚臨吳也我當偽若畏楚為楚伐桐女舒鳩當為

我誘楚我軍楚師或曰囊瓦本出師伐吳見吳欲伐

桐而不設備遂被吳敗之又擊楚巢邑潛師圍而克

之獲其守邑大夫為我使之無忌謂為我之畏楚形

狀使楚人無復防忌於我也若楚不忌吳則師不設

備欲因其無備而掩襲取之耳下云吳人見舟于豫

章為欲伐桐也吳軍楚師于豫章掩其不備也潛師

秋楚囊瓦伐吳師于豫章

從舒鳩言 吳人見舟于

豫章註

偽將為楚伐桐。見賢通反。

而潛師于巢註

實欲

以擊楚

冬十月吳軍楚師于豫章敗之註

楚不忌故

遂圍巢克之獲楚公子繁註

繁守巢大夫

○邾莊公

與夷射姑飲酒私出註

射姑邾大夫出辟酒。射音亦一音

夜闞乞肉焉奪之杖以敲之註

奪闞杖以敲闞頭也

為明年邾子卒傳

○闞音昏守門人也敲若孝友又苦學及說文作敲云擊頭也字林

同又一曰擊聲也口交反又口卓反訓從敲云橫槓也文或作茅或作刺口交反

經三年春王正月公如晉至河乃復註

無傳疏公如至乃復

正義曰三傳皆無其說不知何故乃復賈逵云刺緩朝見辭失所不諱罪已賈雖為此解於傳無文不可

從故杜不言劉炫謂公以六月即位此年便即往朝於事未為緩也晉人何以辭之若以緩見譴當退謝罪何由此後更無謝處空言罪已經無孫謝自罪之狀復安在乎晉若以緩致辭必當更有譴責何由明年會次復得依常班序乃復之意不可懸知

二月辛卯邾子穿卒註

再同盟音川疏再同盟○正

年即位十一年盟于稷祥二十六年于鄆陵皆魯邾俱在是再同盟也

夏四月

秋葬邾莊公註

六月乃葬緩

冬仲孫何忌及邾子盟于拔註

拔地闕○拔波八反

傳三年春二月辛卯邾子在門臺註

門上有臺臨廷

闞以餅水沃廷邾子望見之怒闞曰夷射姑旋焉註

旋外便○廷音庭下並同餅命執之註見其不潔執

射姑弗得滋怒自投于牀廢于鑪炭爛遂卒註廢隋

也○鑪力吳反炭他先葬以車五乘殉五人註欲藏

中之潔故先內車及殉別為便房蓋其遺命○先悉薦反又

如字乘繩證反殉註欲藏至遺命○正義曰以人

辭後反藏才浪反註從葬謂之殉邾子好潔以人為

殉欲備地下掃除若令與柩同入恐其汚履藏內欲

其藏中之潔故先內車及殉別為便房處之傳言此

事意在非責邾子若是葬者自為則非莊公之罪無

為據說此事故云蓋其遺命也邾子隊鑪而卒不應

得有遺命疑其是遺命者禮國君即位而為柩初立

即營死事當是平素之時先有此命葬者奉行之莊

公下急而好潔故及是註下躁疾也○下皮彥反好

呼報反下文及註同躁

○秋九月鮮虞人敗晉師于平中註平中晉

地獲晉觀虎恃其勇也註為五年士鞅圍鮮虞張本

○冬盟于邾註邾即拔也○邾脩邾好也註公即位

音談註蔡昭侯為兩佩與兩裘註佩佩玉也以如

楚獻一佩一裘於昭王昭王服之以享蔡侯蔡侯亦

服其一子常欲之弗與三年止之唐成公如楚有兩

肅爽馬子常欲之註成公唐惠侯之後肅爽駿馬名

萬曆二十年刊

春秋左傳卷之四

三

之後也釋畜於馬無肅爽之名爽或作霜賈逵云色如霜純馬融說肅爽馬也其羽如練高首而脩頸馬似之天下稀有故子常欲之杜以馬名臨時所作本意不可得知故直云駿馬名弗與亦三年止之唐人或相與謀請代先從者許之飲先從者

酒醉之竊馬而獻之子常子常歸唐侯自拘於司敗

註竊馬者自拘○從才用反下同飲疏請代至許之於鶴反拘九于反疏正義曰謂

請楚楚許之也知非請唐侯者若唐侯許之自合養馬何須言飲先從者竊馬以獻乎曰君以

弄馬之故隱君身註隱憂約也○弄魯貢反棄國家羣臣

請相夫人以償馬必如之註相助也夫人謂養馬者

○相息亮反夫音唐侯曰豈人之過也二三子無辱

皆賞之蔡人聞之固請而獻佩于子常子常朝見蔡

侯之徒命有司曰蔡君之久也官不共也註言楚所

取禮遺蔡侯之物不共備故○共音明日禮不畢將

死註遺蔡侯之禮蔡侯歸及漢執玉而沈曰余所有

濟漢而南者有若大川註自誓言若復渡漢當受禍

明知大川○沈音鳩蔡侯如晉以其子元與其大夫

之子為質焉而請伐楚註為明年會召陵張本○質音致

經四年春王二月癸巳陳侯吳卒註

以名癸巳正月七日書二月從赴
疏註癸巳至從赴○正義曰杜以

長歷校之知癸巳是正月七日故云書二月從赴也
知非日誤者以崩薨之事皆以赴為文故平王崩赴
以庚戌陳侯卒赴以甲戌巳丑杜依大例而言故云
從赴劉炫以為諸侯五月而葬下云六月葬陳惠公
則陳侯卒在二月以為日誤而規杜氏今知非者但
諸侯雖五月可葬春秋之時或緩或速無復常準此
陳侯之葬事既無傳何知必五月而葬妄以杜為失其義非也

三月公會劉子晉侯宋公蔡侯衛侯陳子鄭伯許男曹

伯莒子邾子頓子胡子滕子薛伯杞伯小邾子齊國

夏于召陵侵楚

於召陵先行會禮入楚竟故書侵

○夏戶雅反召禮也土地名召陵楚地也諸侯既入楚竟先行會禮後乃侵之故經書先會後侵也

夏四月庚辰蔡公孫姓帥師滅沈以沈子嘉歸殺之五

月公及諸侯盟于臯鼬

召鼬以會劉子諸侯惣言之

也繁昌縣東南有城臯亭復稱公者會盟異處故

孫姓音生又作生鼬由又

疏曰召陵至處故○正義

反復扶又及處昌慮反

曰書經之例諸侯先會

而後盟皆前日而後凡此共盟者還是前會之諸侯

前已歷序故於此惣言之也劉子雖是王朝之臣而

亦有封爵故諸侯之文可以兼劉子也僖二十九年

王子虎與諸侯盟于翟泉貶之稱人此劉子得與諸

侯盟者楚僭號稱王不事天子諸侯會而侵楚將以

尊崇王室傳言劉文公合諸侯是天子勅之使盟也

下文書劉卷卒葬魯人弔會依同盟之禮知劉子亦

與盟也復稱公者由其會盟異處故也劉炫規杜云

會盟異處故復稱公案襄二十五年盟重丘亦是會

合稱公重立不書公史官
自略耳以此規杜非也

祀伯成卒于會註 無傳○成音城 疏曰成以昭二十五年即

位二十六年盟于鄆陵三十二年于翟泉此年于臯
馳魯祀俱在計杜當云三三同盟無註者漏脫耳諸侯
薨于朝會加一等此既
薨于會其禮亦當然

六月葬陳惠公註 無傳

許遷于容城註 無傳

秋七月公至自會註 無傳

劉卷卒註 無傳即劉蚩也劉子奉命出盟召陵死則天

王為晉同盟故不具爵○卷音權一音眷免反蚩扶
粉反為于偽反下吳為蔡同

疏註 即劉至具爵○正義曰昭二十二年傳曰單子
立劉蚩即此是也世族譜伯蚩劉蚩劉文公劉狄

劉卷劉子為一人王朝公卿卒不赴魯魯不會葬文
三年書王子虎卒傳曰來赴弔如同盟禮也彼為同
盟于翟泉故也此亦書卒明為同盟故也畿內之國
不得外交諸侯必非劉邑之臣來赴知是天子為告
也天子告臣略言名封而
已不言劉子故書不具爵

葬祀悼公註 無傳

楚人圍蔡註 不服故也

晉士鞅衛孔圉帥師伐鮮虞註 無傳孔圉孔孺孫士鞅

即范鞅○圍魚
呂反

葬劉文公註 無傳

萬曆二十九年刊

春秋疏五古

七五

冬十有一月庚午蔡侯以吳子及楚人戰于柏舉楚師

敗績註

師能左右之曰以皆陳曰戰大崩曰敗績吳

為蔡討楚從蔡計謀故書蔡侯以吳子言能左右之

也囊瓦稱人貪以致敗不能死難罪賤之柏舉楚地

昭三十一年傳曰六年十二月庚辰吳入郢今以

十一月者并數閏○陳直觀反難乃疏師能至數

且友數所上反閏○正義曰

師能左右之曰以倍二十六年傳例也皆陳曰戰大

崩曰敗績莊十一年傳例也吳大蔡小而蔡能以吳

者吳子為蔡討楚言蔡能左右之也釋例曰吳雖大

國順蔡侯之請自將其眾唯蔡侯之命故亦言以吳

子也囊瓦楚之上卿當稱名氏今稱人者貪以致敗

又不能死難罪賤之也釋例曰楚之囊瓦貪珮馬以

致討稱人罪賤之也昭三十一年傳言六年十二月

庚辰吳入郢今以十一月與彼期有差殊者長歷

推此年閏十月庚辰又是十一月二十

九日其月垂盡并數閏得為十二月也

楚囊瓦出奔

鄭註書名惡之○惡鳥疏書名惡之○正義曰文

宋子哀來奔傳皆云貴之也不庚辰吳入郢弗地

稱名為貴之是稱名為惡之疏弗地至略文○正義曰

曰入吳不稱子史略文疏弗地曰入襄十三年傳例

也上文戰稱吳子此言吳入楚不稱子猶成二年鄭

伐許昭十二年晉伐鮮虞史略文無義例公羊穀梁

以為吳於戰稱子為其憂中國故進而稱爵及其入

傳四年春三月劉文公合諸侯于召陵謀伐楚也

萬曆二十年刊

文公王官伯也晉人假王命以討楚之爰留蔡侯故

曰文公合諸侯疏文公至諸侯○正義曰劉子是天

侯如晉請晉耳不請天子今稱劉文公合諸侯知是

晉人告王假王命以討楚王使劉子會之故言劉文

公合諸侯以示稟於王命假王威也晉荀寅求貨於蔡侯弗得言於范

獻子曰國家方危諸侯方貳將以襲敵不亦難乎水

潦方降疾瘡方起中山不服中山鮮虞○潦音老瘡魚略反

棄盟取怨無損於楚註晉楚同盟伐之為取怨而失

中山不如辭蔡侯吾自方城以來楚未可以得志註

晉救楚侵方城在襄十六年祗取勤焉乃辭蔡侯註

晉人假羽旄於鄭鄭人與之註析羽為旄王者遊車

之所建鄭私有之因謂之羽旄借觀之○祗音支旄

音毛析星曆

及下疏析羽至觀之○正義曰周禮司常掌九旗

放此疏之名物全羽為旄析羽為旒道車載旒游車

載旒鄭玄云全羽析羽皆五采繫之於旒旒之上所

謂注旒於干首也凡九旗之帛皆用絳道車象路也

王以朝夕燕出入遊車木路也王以田以鄙是其析

羽為旒王者遊車之所建也釋天云注旒首曰旒李

巡曰以旒牛尾著旒首者也孫炎曰析五采羽注旒

上亦有旒繆據彼文言之則羽毛者有五采鳥羽又

有旒牛尾也言全羽析羽者蓋有全取其翅或析取

其翹故有全析二名也繫此鳥羽牛尾於于首猶自

別有絳為旒繆繫之於于今之旗鞞猶然此傳直言

毛於齊此又假羽旄於鄭者或
當制作巧典故聞而借觀之
賤者也繼旄曰旄令賤人施其旄執以從會示卑鄭
明日或旄以會或

○旄步貝反旄音兆令
方呈反下欲令蔡同
鄭玄註論語云或云言有

人不顯其名而略稱焉或
釋天文也郭璞曰帛續旄未為燕尾者然則旄謂旂
身旄謂旂尾晉令賤人建此羽旄旄其旄旄於下執

之以從其會本謂其美而就鄭借觀之既得其物令
賤人服用之是示其卑侮鄭也鄭是列國而晉卑侮
之諸侯於是知晉輕蔑心皆怨恨故晉於是乎失諸

侯晉於是乎失諸侯傳言晉無禮所以遂弱
將會

衛子行敬子言於靈公子行敬子衛大夫
曰會同

難難得宜
噴有煩言莫之治也噴至也煩言分心

爭噴○噴什責反一音
責爭爭鬪之爭
疏噴至至忿爭正義曰噴

繫辭云聖人有以見天下之賾
亦深之義也謂至於會時有頓謂見其至深之虞賾
者則莫之
能治也
其使祝佗從祝佗十八祝子魚○佗徒何

及下師從旅從同大音泰
下大祝大卜大史大原同
公曰善乃使子魚子魚辭

曰臣展四體以率舊職猶懼不給而煩刑書若又共

二共二職○共音
微大罪也且夫祝社稷之常隸

也隸賤臣也○微古堯
反夫音扶
社稷不動祝不出竟官之

制也社稷動謂國遷
○竟音
疏社稷動謂國遷

祝云大師宜于社造于祖設軍社及軍歸獻于社則
前祝天子之祝如此則諸侯之祝官亦然也然則彼

軍行唯有社無稷今社稷俱動故知謂國遷也國遷
唯在竟內得云祝不出竟者詩稱公劉遷幽大王來
岐及春秋祀都陳留而遷緣陵及許遷于析之屬並
是離棄本國遠適它土故有出竟之事劉以社稷動
謂軍行而君以軍行祓社釁鼓師出先有事祓禱
規社非也於社謂之宜社於是殺牲以血塗鼓鞀為釁鼓○祓

徐音廢釁許靳反鞀音弗
步西反本又作鞀音弗
事乎社而後出謂之宜是軍師將出必有祭社之事

也周禮女巫坐掌祓除釁浴則祓亦祭名故知祓社即
官社是也說文云釁血祭也是殺牲祝奉以從
以血塗鼓鞀為釁鼓此皆祝官掌之祝奉以從
祝王也○從如字祝奉以從
又才用反以廟主社主從軍而行尚書其

音云用命賞于祖弗用命戮于社孔安國云天子親
征必載遷廟之祖主及社主行有功則賞祖主前示

不專也不用命奔北者則戮之於社主前社主陰陰
主殺親祖嚴社之義也是軍行必載社主行故祝官
奉主於於是乎出竟若嘉好之事謂朝會○好呼
以從報反君

行師從二千五百人卿行旅從五百人臣無事

焉公曰行也及臯鼬將盟
若嘉至事焉○正義

侯當以軍行而云臣無事者晉本以會召諸侯傳言
將會是赴會之時未知將侵伐也但諸國既集師眾
自多故因將長蔡於衛欲令蔡先衛敵○長丁文
得行侵耳反令力呈

諸道路不知信否若聞蔡將先衛信乎萇弘曰信蔡

叔康叔之兄也蔡叔周公兄康叔周公弟
叔至

公弟○正義曰史記管蔡世家云武王同母兄弟十人母曰太姒文王正妃也其長子曰伯邑考次曰武王發次曰管叔鮮次曰周公旦次曰蔡叔度次曰曹叔振鐸次曰邠叔武次曰霍叔處次曰康叔封次曰聃季載如彼文則蔡叔周公弟也今以蔡叔為周公兄者以僖二十四年傳富辰言文之昭十六國蔡在魯上明以長幼為次賈逵等皆言蔡叔周公兄故杜從之馬遷之言多辟謬故不用史記為說先衛不亦可乎子魚曰以先王觀之則尚德也昔武王克

商成王定之選建明德以藩屏周故周公相王室以

尹天下註尹正也○藩方元反註於周為睦註睦親厚

也以盛德見親厚註分魯公以大路大旂註魯公伯禽

也此大路金路錫同姓諸侯車也交龍為旂周禮同

姓以封○分扶問反下並同路本亦作輅註魯公

音路下皆同旂其依反錫星曆反註至以封

○正義曰同禮中車云金路建大旂以賓同姓以封

鄭玄云金路以金飾諸未大旂九旗之畫交龍者以

賓以會賓客同姓以封謂王子母弟以功註夏后氏之

德出封若魯衛也交龍為旂司常文也註夏后氏所實

璜註璜美玉名○夏后氏所實註璜美玉名○正

歷代傳之知美玉名也哀十四年傳云向魍出於衛

地公文氏攻之求夏后氏之璜焉則璜非一也尚書

旅獒及魯語皆云古者分同姓以珍玉展親則先王

不以玉賜向魍向魍自規求得之也鄭玄註周禮云

半璜封父之繁弱註封父古諸侯也繁弱大弓名○

音甫下武父同註封父至弓名○正義曰鄭玄

父國名繁扶元反註云古者伐國遷其重器以與同

雲夢是繁弱為弓名也

殷民六族條氏徐氏蕭氏索氏長勺氏

尾勺氏使帥其宗氏輯其分族將其類醜

醜衆也

○索素各反下同勺市灼反下同輯音集又七八反以法則周公用即命于周

即就也使六族就周受周公之法制是使之職事

于魯共魯公之職事以昭周公之

明德昭顯也使帥至明德正義曰使六族之長各自帥其當宗同氏輯合也合

其所分枝屬族屬也將其族類人衆以法則周公命其移家居魯用就受周公之命是以使之共職事于魯以昭周公之明德也下賜殷氏七族亦是使之法則康叔令共職事于魯也賜唐叔及懷姓九宗亦然分之土田陪敦陪增也敦厚也陪本亦作陪陪同歩回反陪敦

正義曰陪是加增之義敦厚釋詁文也言既封為大國地方五百里又分以土田更增彼寬厚為七百里也明堂位云封周公于曲阜地方七百里鄭玄云公之地方五百里加魯以四等之附庸方百里者二十四并五五二十五積四十九開方之得七百里鄭玄周禮大司徒註云凡諸侯為牧正帥長及有德者乃有附庸公無附庸侯附庸九同伯附庸七同子附庸五同男附庸三同進則取焉退則歸焉魯於周去

不得有附庸故言錫之也地方七百里者包附庸以大言之附庸二十四言德兼此四等矣是增厚魯國之事

祝宗卜史大祝宗人太卜大史凡四官備物

典策典策春秋之制策本又作冊亦作官司彝

器官司百官也彝器常用器彝羊祝宗至彝

日祝宗接神之官大卜主卜大史主書與此四等官人使之將歸於魯也服虔云備物國之職物之備也

萬曆二十年刊

示火流五百

當謂國君威儀之物若今徽扇之屬備賜魯也社不
解備物則與典策為一也備物典策謂史官書策之
典若傳之所云發凡之類賜之以法使依法書時事
也官司彝器謂百官常用之器蓋罇罍俎豆之屬具
賜魯也 因商奄之民註 商奄國名也與四國流言或近
散在魯皆冷即屬魯懷柔之

○正義曰書傳云武王殺紂繼公子祿父及管蔡流
言奄君謂祿父曰武王死成王幼周公疑此百世之
時請舉事然後祿父及三監叛是奄與四國流言也
昭九年傳云蒲姑商奄吾東土也此復云因商奄之
民則商奄是東方之國近魯之地也昭元年傳云周
有徐奄杜以彼奄與此商奄為一故上地名奄商奄
一名共為一國此註言商奄國名以商奄二字為國
名也詩稱四國流言毛傳以四國為管蔡商奄則商
奄各自為國奄則此奄是也商謂紂子祿父下云管
蔡啓商是名祿父為商也然則毛言商奄為二杜言

商奄為一杜言四國流言亦謂管蔡祿父與商奄為
四也商奄即四國之一言與者據民與四國之君流
言故言與也或據奄君道三國為亂故言與總稱
四國非為商奄別有四國也言紂魯於少皞之虛
則商奄非魯地也非魯地而言因其民是誅商奄之
日民或逆散在魯皆命使即屬於魯令魯懷柔之玄
卿以為三監與商為四命以伯禽註 伯禽周公世子
國奄在外故言與四國命以伯禽註 伯禽周公世子
時周公唯道伯禽之國故皆以付伯禽註 伯禽至

義曰詩魯頌說封伯禽之事云王曰叔父建爾元子俾
侯于魯是伯禽為周公世子也魯世家云周公相成
王使其子伯禽代就封于魯文十三年公羊傳曰周
公何以稱大廟于魯封魯公以為周公也周公拜乎
前魯公拜乎後曰生以養周公死以為周公主然則
周公之魯乎曰不之魯也封魯公以為周公則周公
曷為不之魯欲天下之一乎周也其意言周公聖人
若使之魯則恐天下迴心向之故不使之魯也以周

萬曆二十一年刊

春秋左傳句解

卷之三

公身不適魯唯遣伯禽之國故傳皆言分魯公不言分周公也傳言命以伯禽於體例命以康誥命以康誥則伯禽亦似策命篇名今杜云唯遣伯禽之國故皆以付伯禽則伯禽非是誥誓篇名若必是誥誓當云命以魯誥既為國君不得與君牙伯冏同類也劉炫云伯禽猶下命以康誥是伯禽為命書似書序穆王命君牙為周大司徒作君而封於少皞之虛少皞即曲阜也牙即君牙為篇與此同也

疏 少皞至城內○正義曰此註少皞之虛即曲阜是也曲阜在魯城內則魯之所都正在少皞虛矣

昭二十九年註窮桑少皞之號窮桑地在魯北與此異者賈逵云少皞居窮桑登為帝蓋未為帝居魯北既為帝乃

居魯也 **分康叔** 康叔衛之祖 **以大路少皞精棧**

旃旌 少皞雜帛也精棧大赤取深草名也通帛為

旃析羽為旌○精七見反棧步具 **疏** 少皞至為旌反又音吠旃章然反 **疏** 正義曰周禮

司常云通帛為旌雜帛為物鄭玄云通帛謂大赤從周正色無飾雜帛者以帛素飾其側白殷之正色大

赤是通帛知少皞是雜帛也釋草云茹蘆茅蒐郭璞曰今之蒿也可以深絳則精是深赤之草棧即旌也

爾雅繼旒曰旃旌是旌身旃是旌尾尾猶用赤則通身皆赤知精棧是大赤大赤即今之紅旗取深赤之

章為名也蓋王以通帛雜帛並賜箭也然則大赤即是旃也於精棧之下更言旃者棧言旃尾旃言旃身

圖其文故具言耳若其不然旃是干之所建旗皆有旌少帛旃旌之後何須更復言旌明是圖其文故重

言 **大呂** 鍾名○正義曰周鑄無射魯鑄林皆鍾名也其聲與此 **殷民七族陶氏施氏繁氏錡氏**

律相應故以律名焉 **樊氏饑氏終葵氏封豨土略自武父以南及圃田之**

北竟

名○陶徒刀反繁步何反鈞魚綺反畛之忍反一音

與圃布五反本亦作甫同塗音徒徑音經藪素口

反

遂廣深各二尺遂上有徑容車馬也十夫有溝

廣深四尺溝上有畛容大車百夫有洫廣深八尺洫

上有塗容乘車一軌千夫有澮廣二尋深二仞澮上

有道容一軌萬夫有川川上有路容三軌畛是路故

為塗所徑也桓十二年公會鄭伯盟于武父杜云陳

留濟陽縣東北有武父城彼是鄭地與此武父非一

也土地名云傳曰封畛土略自武父以南則武父衛

之北竟也非河南武父其地闕無處故直云衛北界

也釋地十藪鄭有圃田郭璞曰今熒陽中牟縣西圃

田澤是也衛之取於有閭之士以共王職

南竟至此澤畔取於有閭之士以共王職

所受朝宿邑蓋近京畿○近附近之取於相土之東

近下近戎同

為湯沐邑王東巡守以助祭秦

山○相息亮反菟所取於至東菟○正義曰土地

求反守手又反疏名有閭之士與相土之東都

其地皆闕無其處言共王職猶魯之許出蓋近京畿

也會王東菟則為從王巡守助祭泰山為湯沐之邑

若鄭之祊田蓋近泰山也王巡守者諸侯為王守土

天子以時出巡行之令言菟則王之巡守亦因田獵

以教習聘季授土○聘季周公弟司空○聘乃

聘

聘

聘

季至司空○正義曰富辰言文之昭聘季在魯下史

記大奴十子聘季最少是周公弟也周禮司空主土

司徒主民知聘季授土為司徒也陶叔授民

空也下陶叔授民為司徒也陶叔授民

命以康誥而封於殷虛康誥周書殷虛朝歌也

皆魯衛也啓開也居殷故地皆

啓以商政疆以周索

皆魯衛也啓開也居殷故地

春秋左傳卷之六

卷之六

卷之六

因其風俗開用其政疆理土地以周法索法也○驪

居良

反註及疏皆魯至法也○正義曰王制云凡居民

生其間者異俗脩其教不易其俗齊其政不易其宜

是言王者布政當順民俗而施之也此民習商之政

為口已久還因其風俗開導以舊政也衛居殷虛開

以商政可矣魯亦開以商政者王者所法不過二代

夏在衛西魯在衛東夏政非魯所及與衛大同以殷

之餘民有六族將其醜類以即事于魯故與衛皆啓

以商政也疆理土地以周法則三代經界法皆有異

其異未盡聞也索之為法相傳訓耳考工記量器銘

曰時文思索允臻其分唐叔唐叔晉之祖以大路

極鄭亦以索為法

密須之鼓密須國名闕鞏甲名○鞏九沽洗

鐘名○沽音孤洗息典反懷姓九宗職官五正

民九宗一姓為九族職官五正五官之長○長丁丈

長衛疏懷姓至之長○正義曰懷姓居在晉地而

司皆姓懷矣知一姓而有九族也職官五正杜云五官

之長則謂五官之長子孫耳曲禮云天子之五官曰

司徒司馬司空司士司寇鄭玄云此殷時制也然則

殷時五官居在唐地世為貴族以賜唐叔使主領之

所以榮寵唐叔也殷之五官不必皆在唐地但有三

官四官亦得總五言之劉炫云職官五正職主也正

萬曆二十年刊

春秋流傳

卷五

五行官長命以唐誥而封於夏虛

唐誥誥命篇名

也夏虛大夏今大原晉陽也 啓以夏政亦國夏風

俗開用其政 疆以戎索大原近戎而寒不與中國

同故自以戎法 三者皆叔也而有令德故昭之以分

物不然文武成康之伯猶多而不獲是分也唯不尚

年也管蔡啓商其間王室其毒也周公攝政管叔

蔡叔開道紂子祿父以毒亂王室○其音忌間周

於是乎殺管叔而蔡蔡叔周公稱王命以討二叔

蔡放也○蔡蔡叔上素達反 以車七乘徒七十人註

與蔡叔車徒而放之○乘繩 其子蔡仲改行帥德周

公舉之以為已卿士為周公臣○行下 見諸王而

命之以蔡命為蔡侯 其命書云王曰胡無

若爾考之違王命也胡蔡仲名 疏文武至尚年○

康皆以處長而立未得更有兄伯封為諸侯而云伯

猶多者以叔年稚於伯仲處叔而得分多明其長者

無所得伯是兄弟之長故舉伯以為言所云猶多者

甚言之耳歷檢書傳文武成康未有兄為諸侯者幼

者分物多長者無所得此唯為不尚年故也○管蔡

至命也○正義曰書序云蔡叔既没王命蔡仲踐諸

侯位作蔡仲之命其經云唯周公位豕宰正百工羣

叔流言乃致辟管叔于商囚蔡叔于郭鄰以車七乘

降霍叔于庶人三年不齒蔡仲克庸祇德周公以為

卿士叔卒乃命諸王邢之蔡王若曰小子胡惟爾率

德改行克慎厥猷肆予命爾侯于東土往即乃封敬

哉爾尚蓋前人之愆惟忠惟孝率乃祖文王之彝訓

萬曆二十年刊

春秋卷五

三

無若爾考之遠王命傳之此言皆述書意而為之辭
唯增言徒七十人耳孔安國云郭鄰中國之外地名
亦不知何方地名也○註甚毒也○正義曰甚毒間
亂賈逵云然是相傳訓也道祿父作亂將以害周若
毒螫然故云毒亂王室也○註周公至放也○正義
曰蔡仲之命篇云周公乃致辟管叔于商囚蔡叔于
郭鄰則是周公誅之矣而此言王者周公稱王命以
討之書序云成王既伐管叔蔡叔是稱王命之文也
說文云粲散之也從米殺聲然則粲字殺下米也粲
為放散之義故訓為放也隸書改作已失字體粲字
不復可識寫者全類蔡字至有為一蔡字重點以讀
之者今定本作蔡非也○註為周公臣○正義曰孔
安國云明王之法誅父用子言至公周公圻內
諸侯二卿治事是為周公圻內采邑之卿也

何其使蔡先衛也武王之母弟八人周公為太宰康
叔為司寇聃季為司空五叔無官豈尚年哉註五叔

管叔鮮蔡叔度成叔武霍叔處毛叔聃也疏母弟八

義曰上言十人而此云八者伯邑考已死不數武王
故八人○康叔為司寇○正義曰尚書蘇公為司寇
此言康叔者為蘇公出封為國康叔替之○註五叔
○正義曰史記云聃季載杜云毛叔聃又不數叔振
鐸者杜以振鐸非周公同母故不數之
或杜別有所見不以管蔡世家為說
曹文之昭也

武王子與周公異母○昭上饒反
曹武之穆也註
武王子
曹為伯甸非尚年也註
以伯爵居甸服言小

○甸徒疏曹文至尚年○正義曰於昭穆曹是晉之
練反疏叔父也晉為大國多受分物曹為伯爵而
在甸服非是尊尚年長也桓二年傳云晉甸侯也晉
亦在甸唯侯伯之爵異耳言為伯甸連言之耳於甸
無升降也鄭玄云曹今濟陰定陶也去王城八百里
東都之畿方六百里半之三百里侯服五百里定陶

在畿外故為在甸服言其小也今將尚之是反先王也晉文公為踐

土之盟衛成公不在夷叔其母弟也猶先祭踐土

召陵二會經書祭在衛上霸主以國大小之序也子

魚所言盟歆之次其載書云王若曰晉重文公○重

直龍魯申衛武叔武蔡甲午莊侯鄭捷成公

文公○捷在齊潘昭公○潘普宋王臣安反

宋王臣如字本莒期茲不公也齊序鄭下周之

宗盟異姓為後○不普藏在周府可覆視也吾子欲

復文武之略略道也○覆芳疏藏在周府○正義

內有此載書在也本或為盟府由而不正其德將如

之何萇弘說告劉子與范獻子謀之乃長衛侯於盟

反自召陵鄭子大叔未至而卒晉趙簡子為之臨甚

哀曰黃父之會在昭二十五年○說音悅為干偽

力鳩反疏不正其德○正義曰正長也謂不長其有

父音甫德者也○乃長衛侯○正義曰釋例曰周

之宗盟異姓為後故踐土之盟載書齊宋雖大降於

鄭衛匡周而言指謂王官之宰臨盟者也其餘雜盟

未必皆然踐土召陵二會皆祭在衛上時國次也至

盟乃正其高下者敬共明神本其始也是言會以國

之大小為次至盟乃先同姓盟之先同姓者唯謂王

官之宰臨盟時耳踐土則王子虎盟諸侯于玉庭此

萬曆二十年刊

春秋左傳卷之四

卷之四

先同姓則楚不得競也。夫子語我九言曰：無始、亂、無怙、

富、無恃、寵、無違、同、無敖、禮、無驕、能。以能驕人。○語

反怙音戶。疏：九言○正義曰：古者一字與二字並為

教。五報反。疏：一言易云：伏羲作十言之教曰：乾坤震

巽坎離艮兌消息乾坤雖是一字亦一出口乃得言

之故謂之一言今則一字為一言二字以上為一句

無復怒。復重也。○復扶又。無謀非德。非所謀也。

無犯非義。傳言簡子能用善言所以遂興。○沈人

不會于召陵晉人使蔡伐之夏蔡滅沈秋楚為沈故

圍蔡伍員為吳行人以謀楚楚之殺郤宛也。在昭

二十七年。○員伯氏之族出。郤宛黨伯州犁之孫

詔為吳太宰以謀楚楚自昭王即位無歲不有吳師

蔡侯因之以其子乾與其大夫之子為質於吳冬蔡

侯吳子唐侯伐楚。唐侯不書兵屬於吳蔡。○犁力

普鄙反乾其舍舟于淮汭。吳乘舟從淮來過蔡而

舍之。○舍音赦置也。又音捨。自豫章與楚夾漢。豫

章漢東江北地名。○夾古。疏：豫章至地名。○正義

名在江南此在江北者土地名云定二年楚入伐吳

帥于豫章吳人見舟於豫章而潛師于巢吳軍楚師

于豫章又柏舉之役吳人舍舟于淮汭而自豫章與

楚師夾漢此皆在江北淮南蓋後徙在江南之豫章

左司馬戍謂子常曰子汭漢而與之上下。汭緣也。

緣漢上下遮使勿渡。○公悅全反。上時。我悉方城外。

以毀其舟。○以方城外。人毀吳所舍舟。還塞大隧直。

轅冥阨。○三者漢東之隘道。○隧音遂。冥亡于反。本或作寘之。鼓反。阨於懈。

子濟漢而伐之。我自後擊之。必大敗之。既。

謀而行武城。黑謂子常。○黑楚武城大夫。曰吳用木。

也。我用革也。○用軍器。不可久也。不如速戰。史皇謂。

子常。楚人惡子而好司馬。○史皇楚大夫。司馬沈尹。

若司馬毀吳舟于淮塞城口而入。○城口。二隘道之總名。是獨克吳也。子必速戰。不然不。

免乃濟漢而陳。自小別至于大別。○禹貢漢水至大。

別。南入江。然則此二別在江夏界。○陳直觀反。下交。

○禹貢至夏界。○正義曰。禹貢云。嶓冢導漾。東流。

為漢。又東為滄浪之水。過三澨。至于大別。南入于。

江。孔安國云。三澨水名。入漢。大別山名。觸山。迴南入。

江。如彼文。大別在江北。小別當近之。小別當在大別。

之東也。何則。子常從小別與吳戰。退而至大別。明其。

自東而漸西也。土地名。小別大別皆闕。不知所在。或。

曰。大別在安豐縣西南。傳曰。吳既與楚夾漢。然後楚。

乃濟漢而陳。自小別至于大別。然則二別近漢之名。

無緣反在。三戰子常。知不可欲奔。○知吳不可勝。史。

皇曰。安求其事。○求知政事。難而逃之。將何所入。子。

必死之初。罪必盡說。○言致死以克吳。可以免貪賄。

致寇之罪○難乃十一月庚午二師陳于柏舉註經

所以書戰二師吳楚師闔廬之弟夫槩王晨請於闔

廬曰楚瓦不仁註瓦子常名其臣莫有死志先伐之

其卒必奔而後大師繼之必克弗許夫槩王曰所謂

臣義而行不待命者其此之謂也今日我死楚可入

也以其屬五千先擊子常之卒子常之卒奔楚師亂

吳師大敗之子常奔鄭史皇以其乘廣死註以死戰

○卒子忽反下同乘所謂至入也○正義曰臣見

繩證反廣古曠反疏義則行不待君命古有此言

故云其此之謂也今日吳從楚師及清發註清發水

名將擊之夫槩王曰困獸猶鬪况人乎若知不免而

致死必敗我若使先濟者知免後者慕之蔑有鬪心

矣半濟而後可擊也從之又敗之楚人為食吳人及

之奔食而從之敗諸雍濞五戰及郢註奔食食者走

不陳故不在戰數○溼市疏註奔食全戰數○正義

制反曰五戰謂濟漢而陳自

小別至于大別三戰也柏舉也清發也此已五矣若

復數雍濞則為六也傳例皆陳曰戰奔食而從之則

食者走不暇為已卯楚子取其妹季芊昇我以出涉

陳故不數也註雖水出新城昌魏縣東南至枝江縣入江是楚

萬曆二十九年

春秋左傳

卷一

餘反疏季羊，界我。○正義曰：世族譜季羊與界我二
下同。人皆平王女也。服虔云：季羊許嫁而字界我。
季羊弟也。禮婦人許嫁而稱字。季羊稱字是許嫁
也。蓋遭亂夫死而改適鍾建耳。○註雖水至西走。○
正義曰：雖地名，雖水出新城。昌魏縣南發河。山東南
經襄陽至南郡枝江縣入江。此水在郢都之西。楚王
辟吳而西走。鍼尹固與王同舟。王使執燧象以奔吳師。註
燒火燧繫象尾使赴吳師驚却之。○鍼之林。反燧音遂。註燒
却之。○正義曰：賈逵云：燧，火燧也。象象獸也。以火繫
其尾使奔吳師驚却其眾。使王得脫。杜用其說也。禮
有金燧、木燧，皆取火之物。故以燧名火也。說文云：象
長牙鼻，南越之大獸也。南州異物志云：象身倍數牛
而目則如豕，其鼻長七八尺，其所食物皆鼻取之。性
馴良，為人所養。夷人服乘之。史記大宛傳曰：身毒國
其民皆乘象以戰。是象可調馴。楚近南邊，故有此象。
王將涉，雖吳師來，偪故使以火繫象尾，令突吳師使

驚馬却之。執燧象者既繫火於尾，執而率向吳師，乃放之。
註以尊卑班次處楚王宮室。子山處令尹之宮。註子

山吳王子。夫槩王欲攻之，懼而去之。夫槩王入之。註
入令尹宮也。言吳無禮，所以不能遂克。左司馬戍及

息而還。註息，汝南新息也。聞楚敗，故還。敗吳師于雍

滋傷。註司馬先敗吳師而身被創。○創，初。初，司馬臣

闔廬故恥為禽焉。註司馬嘗在吳為闔廬臣，是以今

恥於見禽。謂其臣曰：誰能免吾首？吳句卑曰：臣賤可

乎？司馬曰：我實失子，可哉。註失，不知子賢。○句，古。疏

我實失子可哉。正義曰言我比來失子不知三戰

子存賢行臨難能免吾首女今可守此言哉。皆傷曰吾不可用也已句卑布裳劉而裹之。司馬

已死劉取其首。劉古頂。疏。言司馬已死。正義曰

而自殺故。藏其身而以其首免。傳言司馬之忠壯

云已死。疏。忠壯。正義曰謀毀舟敗吳。楚子涉睢濟江人

于雲中。入雲夢澤中所謂江南之夢。夢如字。疏。又音蒙

人雲至之夢。正義曰土地名云南郡枝江縣西

有雲夢城江夏安陸縣東南亦有夢城或曰南郡華

容縣東南有巴丘湖江南之夢也郢都在江北雖東

王走西涉睢又南濟江乃入于雲中知此在江南昭

三年王與鄭伯田於江南之夢謂此也言江南之夢

則江北亦有夢矣司馬相如子虛賦云雲夢者方九

百里則此澤。王寢盜攻之以戈擊王王孫由于以背

跨江南北。受之中肩王奔鄖鍾建負季芊以從。鍾建楚大夫

○中丁件反鄖音云從。由于徐蘇而從。以背受

才用反下同一音如字。故當時悶絕。鄖公辛之弟懷將弑王曰平王殺吾父

我殺其子不亦可乎。辛蔓成然之子鬬辛也昭十

四年楚平王于殺成然。殺如字又申志反。辛曰君討

臣誰敢讎之君命天也若死天命將誰讎詩曰柔亦

不如剛亦不吐不侮矜寡不畏彊禦唯仁者能之。詩大雅言仲山甫不辟彊陵弱。茹音汝。彊禦。柔亦至

書萬曆二十年刊。春秋左傳卷之百。

正義曰詩大雅烝民美宣王之詩其章內言仲山甫不茹柔不吐剛也釋言云啜茹也舍人曰啜茹食也檀弓云啜菽飲水啜菽謂食藜藿也然則茹者啜食之名

違彊陵弱非勇也乘人之約非仁也滅宗廢祀非孝也弑君罪應滅宗動

無令名非知也必犯是余將殺女鬪辛與其弟巢以

王奔隨吳人從之謂隨人曰周之子孫在漢川者楚

實盡之天誘其衷致罰於楚而君又竄之竄匿也

○知音智女音汝衷音疏以王奔隨○正義曰桓六年傳曰漢東之國隨為大地名隨義陽隨縣其國在楚之東也土地名鄖註夏雲杜縣則是楚之西南吳師猶尚在楚更東來奔隨國者蓋為楚與隨有恩謂可保守故也周室何罪君若顧報周室施及

寡人以將天衷將成也○施以君之惠也漢陽之

田君實有之楚子在公宮之北隨公宮也吳人在

其南子期似王子期昭王兄公子結也逃王而已

為王曰以我與之王必免隨人卜與之不言乃辭吳

曰以隨之辟小而密邇於楚楚實存之世有盟誓至

于今未改若難而棄之何以事君執事之患不唯一

人一人楚王○辟匹亦反若鳩楚竟敢不聽命吳

人乃退鳩安集也○竟鑪金初官於子期氏實與

隨人要言要言無以楚王與吳并欲脫子期○鑪

作鑣金名音慮是也王使見註

王喜其意欲引見之以比王臣

且欲使盟隨人註見賢遍反下辭曰不敢以約為利

此約謂要言也此一時之事非為德舉故辭不敢

見亦不肯為盟主註約如字王割子期之心以與隨

人盟註當心前割取血以盟示其至心初伍員與申

包胥友註包胥楚大夫註包必其亡也謂申包胥曰

我必復楚國註復報也申包胥曰勉之子能復之我

必能與之及昭王在隨申包胥如秦乞師曰吳為封

豕長蛇以荐食上國註荐數也言吳貪害如蛇豕存

在薦反數註荐數也註正義曰釋言虐始於楚寡

君失守社稷越在草莽使下臣告急曰夷德無厭若

鄰於君疆場之患也註吳有楚則與秦鄰註草莽舊

及今本多作莽莫蕩反下同遠吳之未定君其取分

焉註與吳共分楚地註速音代若楚之遂亡君之士

也若以君靈撫之世以事君註撫存恤也秦伯使辭

焉曰寡人聞命矣子姑就館將圖而告對曰寡君越

在草莽未獲所伏註伏猶處也下臣何敢即安立依

於庭牆而哭日夜不絕聲勺飲不入口七日秦哀公

為之賦無衣

詩秦風取其王于興師脩我戈矛與

子同仇與子偕作與子偕行○勺市灼反又音灼

為于偽反仇音求

疏

無衣○正義曰無衣刺用兵也秦人刺其君好攻戰

亟用兵而不與民同欲焉其詩云豈曰無衣與子同

袍王于興師脩我戈矛與子同仇鄭註云此責康公

之言也君豈嘗曰文無衣我與女同袍乎言不與民

同欲也下註云君不與我同欲而於王興師則云脩

我戈矛與子同仇往伐之刺其好攻戰又云豈曰無

衣與子同澤王于興師脩我矛戟與子偕作又云豈

曰無衣與子同裳王于興師脩我甲兵與子偕行

九頓首而坐

註

無衣三章章三頓首

秦師乃出

註

為

明年包胥以秦師至張本

春秋左傳註疏卷第五十四

