

六書故

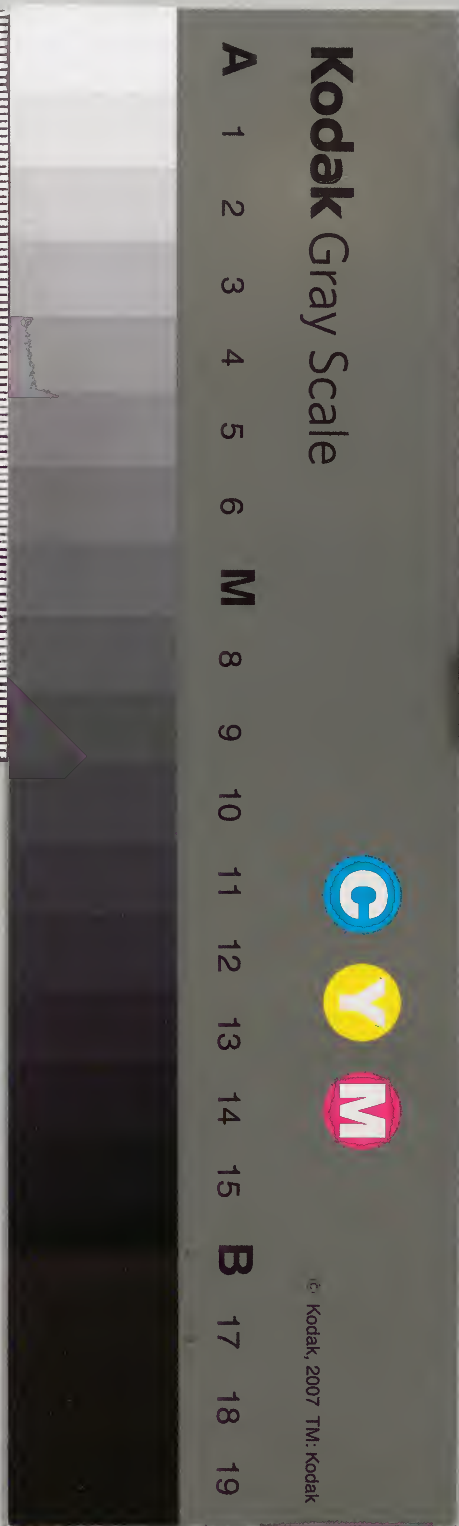
十三

漢書門			
三二	三二	三二	三二
冊	架	函	號類

內閣文庫			
三七八	三二	三二	漢書
函	冊	號類	

內閣文庫		
番號	漢	2101
冊數	32 (13)	
函號	278	88

共三十三



六書故弟十三

淺草文庫

永嘉戴侗著 函蜀李鼎元校刊

心六

林切人有五藏火藏曰心神明之舍一

身之主宰也繁問曰心者君王之官神明出

焉象形凡動物必有心有知而莫知

於人心天地之德具焉孟子曰志氣之帥也

天曰乞覆兮上地曰形載兮下人曰大兮其中
獨曰心知故人者天地之心而乞之帥也能
盡其心則可曰與天地參與天地參則可曰
為天地萬物之主宰矣斯之謂大人均是人
也或為大人焉或為小人焉心有操舍存亡
也是心之神運動不居俛仰之間周流六虛
操之則存舍之則亡是心苟存動鮮不中是

心苟亡動罔不忒故帝舜曰人心惟危道心
惟微孔子曰操則存舍則亡出入無首莫知
其歸自釋氏之說興曰空宗為心於是有心
無內外出入之說舍其主宰之精而求諸虛
宗浩大之域治心者惑焉夫心居百體之中
其形內而不外心之神明則有出入矣學問
之道無他存其心而已矣伯曰五藏肝開竅

於目腎開竅於耳肺開竅於鼻脾開竅於口
惟心無竅心之出入也
曰神易曰神也者妙
萬物而為言者也唯神也故不疾而速不行
而至人之所召為萬物之靈者是心之神也
引之則召形而言凡函畜於中者皆謂之心
艸木等稟之心是也
別作 曰德而言凡神明
主宰若有心志者亦謂之心天地鬼神之心

是也

心之象形

心才象切艸木等未舒含心之象
又作 傳

曰佩玉繫兮予無所繫之謂佩玉下衆如

心也
又作 蕊藥說文心疑也从三心讀
若瑣孫氏才規才象二切繫衆也从

心 系聲孫氏如壘切按系非
聲乃會意然亦後人所加也

心之齧聲

德

德多則切心之良有曰德人受天地之中
召生天地之德具焉謂之明德仁義禮知
德之大也皋陶之所謂九德周官司達之
六德洪範師氏中庸之三德凡善美皆德
也引之則天地有天地之德會易有會易
之德五行有五行之德鬼神有鬼神之德
小之則龍有龍德驥有驥德物有其德焉

天地之大德曰生物之始生無不含德素
兮老淑則德衰而荆及之故春之盛德在
木夏之盛德在火秋之盛德在金冬之盛
德在水生長為德老成為荆春夏為德秋
兵為荆寬仁慈愛為德故德與荆反忠信
篤實為德故德與偽散是於天而能實有
諸已者然後為有德是於天者同有諸已

者異故德有大有小有厚有薄有節有順

有吉有凶或作德

性

性息正切命於天固有諸心曰性中庸曰

天命之謂性夫人有生則有心有心則有

性故性从心生穀仁義禮知信性之德也

飲食男女性之欲也引而申之凡命於天

而成於物者皆有恆性焉太一片而為會

易會易各一其性分而為五行五行各一

其性椒而為萬物萬物各一其性物之稟

也偏一受其成能而不可易故木之性曲

直其德也仁火之性炎上其德也禮會之

性从革其德也義水之性潤下其德也知

五行變匕之父母也不相易性况於物乎

惟人也夏天地之中沖會易之和聚五行

六書古考卷之三
之秀萬善具焉萬物備焉故成湯之告曰
惟皇上帝降衷于下民若有恆性武王曰
惟天地萬物父母惟人萬物之靈孟子曰
民受天地之中以生所謂命也所謂人
性善也先人曰鳥獸之生也游者則狎於
水而不溺走者則馳于埜而不躓然兵於
此而已矣人之生也自赤子不能求其母

自是已進皆學焉而後能之無所不學則
無所不能是人之性也聖人己爲人性之
善莫不可學也於是右教學之道焉夫性
之所無雖教之兵不能故半可習於耕而
不可教之使走馬可習於乘而不可教之
使耕走者不可使飛陸者不可使游性所
無也堯舜之道塗之人皆可學而至焉性

六書故東十三
所有也有仁義之性而不能身之者猶有
衣裳而弗能服有貞財而弗能用也非性
罪也故孟子曰人無有不善又曰人皆可
召為堯舜雖然是其偏者物也而有偏之
幾中者焉故鸚鵡可教呂言猿鵲可教呂
投螻蟻之君臣鴻鴈之行削其性亦有近
於人者焉是其中也而有中之綦偏

者焉故狼子桀心蜂目豺聲其性亦有近
於禽獸者焉中之綦中者為上知其次為
賢知之差其偏者為愚不肖之差其綦偏
者為下愚要其凡而言之誠若有分量焉
自其初而言之亦一而已矣雖桀受之暴
桀朱之嚚譽之曰汝君子也則油然呂受
矣謂之曰汝小人也則拂然呂怒矣居其

室出其言善則千里之外應之居其室出
其言不善則千里之外韋之善善惡惡心
之秉彝未嘗異乎人也惟狂克念則聖矣
惟聖罔念則狂矣人一能之已百之人十
能之已千之果能此道矣雖愚必明雖柔
必彊學者何已自弃於不可學教者何已
弃之於不可教故孔子曰有教無類孟子

曰乃若其情則可已爲善矣乃所謂善也
若夫爲不善非才之罪也與語之而弗繹
也瀆語之而不改也自暴自弃而不受教
有姦僻已爲之君爲之父而有丹朱商均
焉非教罪也故孔子曰性相近也習相遠
也唯上知與下愚不移夫馬有駑駘而言
馬之性者必曰善致遠半有罷羸而言半

之性者必曰善引重語常性也孟子曰今夫牟麥播種而耰之其地同撒之皆又同勃然而生至於日至之皆皆孰矣雖有不
同則地有肥磽雨露之養人事之不參也故凡同類者疑相侶也何獨至於人而疑之語常性也人受天地之中已生有常性者矣已下愚之不可以而訾人性之不善者是何異乎已罷駑而謂半馬之不能引重致遠哉已此自謂則不能學已此謂人則不能教是已君子罪之也

情

情慈盈切欲惡發於本心之謂情記曰喜怒哀思憂惡欲七者弗學而能謂之人情後之言情者宗焉夫喜怒哀思憂惡欲七者情之所發而未足已盡情也好善而惡

六書故東十三
九
惡好生而惡殺好夏而惡失好聚而惡散
好富賢而惡貧賤有同欲焉有同惡焉是
人情也所欲漸變之矣所惡漸怒之矣夏
其所欲則喜失其所變則哀是人情也故
觀其所欲惡哀樂而人之情可見矣易曰
天地感而萬物化生聖人感人心而天下
和乎觀其所感而天地萬物之情可見矣

又曰觀其所聚觀其所恆而天地萬物之
情可見矣發於本心謂之情偽兒矯飾謂
之不情故易曰謾卦曰盡情偽魯莊公曰
小大之獄雖不能察必曰情孔子曰上好
信則民莫敢不用情曾子曰自吾母而不
夏用吾情吾烏乎用吾情孟孫曰勉而爲
齋則吾能毋乃使人疑夫不曰情居齋者

予哉叔孫輒曰魯有名而無情范匄曰吾
知子欲匿情兮公羊氏曰是何子之情也
孟子曰物之不彘物之情也又曰聲聞過
情君子恥之古之言情者蓋如此孟子曰
人見其禽獸也而召爲未嘗有寸焉者是
豈人之情也哉乃若其情則可召爲善矣
乃所謂善也謂人性之實未嘗不善也莊

周曰決性命之情而殮富賢言決性命之
本真也性也者天命之固然者也故言性
者曰天性情也者人心之同然者也故言
情者曰人情

意

意於記切心之起爲意引之則意料逆想
者爲意孔子曰毋意記曰聖人耐召天下
爲一家中國爲一人者非意之也意之之

謂意入聲今作億語曰億則屢中又曰不
億不信說文曰意从心从音察言而知意也按許氏之說鑿而不通疑已音為聲否則畜聲畜譌為音史記云項羽啗噫叱咤漢書作意烏音與意蓋同聲也說文又有意字滿也从心畜聲畜快也从言从中孫氏於力切按心中之為快義亦未明外王父曰語曰印與之與漢石經作意與之與大戴禮武王問師尚父曰黃帝顓頊之道存兮意亦忽不可見與漢書隗囂問班彪曰印者从橫之事憂起於今兮賈誼賦服乃太息請數已意師古曰合韻意億蓋意有印音二字古通用也

忠 憶

憶乙力切系念也俗書

忠職吏切心之所注為忠書云若攷之有

忠

先儒多召心之所之為忠蓋誤召齠聲為會意夫心出入無肯無不之也然非

其所所向指注則不可謂忠

忠在焉則不亡故因為記

念之義與識通用又因之為忠載銘忠

別

誌

身有亦巽子因謂之忠

別

忠有遠忠

別 忠

念

念乃玷切心之所存為念書曰帝念哉念茲在茲

思

思息茲切心所紬索也借為辭助詩云不可求思今我來思之類是也思有綸緒深長曰思太聲書曰欽明又思又桑才切詩云其人笑且思傳曰亏思亏思杜氏曰借多須兒為頰思之思也別作顯腮頰中鬣亦謂之思

別作

忍之齧齧

憲良據切思之所掛曰慮

惟慮

惟夷佳切思之專也故引之為專獨之義亦通倫唯維書曰惟帝肯克曰惟汝賢詩云維予與女又借為發語辭書云惟昔楙哉又曰惟茲臣庶詩云維天之命按鍾鼎

忖 想 感 應

文凡惟皆佗隹

忖取本切忖度也詩云他人有心予忖度

之與扞通

想寫兩切心之所仿象為想

感古審切心觸於物而動為感

應於證切有感而應也又𠄎聲說文曰當

也𠄎言散者因亦曰應別佗 應 𠄎

態

態他代切情狀也情變𠄎中而態見𠄎外

揚雄賦曰閨中容競綿約𠄎相態𠄎麗佳

說文曰 或佗能

忠

忠陟隆切盡已致至之謂忠語曰為人謀

而不忠𠄎又曰言思忠記曰喪禮忠之至

也又曰祀之忠也如見親之所夢如欲色

然又曰瑕不揜瑜瑜不揜瑕忠也傳曰小

大之獄雖不能察必曰情忠之屬也孟子
 曰自反而仁矣自反而有禮矣其橫由
 是也君子必自反曰我必不忠觀於此數
 者可曰知忠之義矣反身而誠然後能忠
 能忠矣然後由已推而達之家國天下其
 道一也

恕

人已欲達而達人施諸已而不願亦勿施
 諸人恕之道也完是心曰往達乎三海矣
 故孔子曰吾道一曰冉之曾子曰夫子之
 道忠恕而已矣忠也者天下之大本也恕
 也者天下之達道也又作忠

說文曰恣古
 父漢光武謂

鄧暉善恕已量主蓋內譬諸已因曰量主
 之不及范忠宣公謂曰恕已之心恕人亦
 此說也聖人所謂恕豈曰自恕其短而推
 己及人乎後世循習自曰寬責為仁恕失

忱 恂

恕之
義矣

忱皆任切誠也

恂須倫切謹信也亦通伦恂書曰迪知忱
恂亏九德之行詩云恂美且異又曰亏嗟
恂兮曰恂訐且樂恂有情兮皆信也語曰
孔子於鄒黨恂恂如也大學曰瑟兮僴兮
者恂臬也加有謹意焉

慤 慤

慤苦角切樸實也

慤客各切虔謹也書云恪慎克孝詩云溫
共翰夕執事有恪傳曰叔胡公亏陳呂
三恪

又伦憲說文敬也
引傳吕筭三憲

忱

忱迂渾切心意專積也楚辭曰紛忱忱之
願忠又曰中悶瞽之忱忱又曰忱鬱邑余

侘僚兮

悃 悃苦本切中心懇款也

悞 悞拍偪切誠意偪塞也伯曰悃悞猶衷曲

也

悰 悰徂宗切情緒也 說文曰樂也

悞 悞枯公切中無所有也語曰悞悞而不信

愿 愿虞怨切樸謹也書曰愿而共樸愿而不

共則無所用之矣語曰伺而不愿

慎 慎皆刃切戒謹兢兢也 說文曰睿古文

愷 七到切中庸曰言顧行行顧言君子胡

不愷愷爾 康成曰文實兒朱子曰篤實也

慧 慧胡桂切曉解也語曰好行小慧孟子曰

雖有知慧不如樂勢曰人之有惠慧術知

愷 愷陟削切明察也漢書曰察父愷兄亦通

伦哲 又伦喆嘉說文曰愷敬也班固賦曰聖喆之治按眴哲之愷當从心今書

傳多作哲蓋俗用
用翰哲之哲

恆 胡登切常久也
說見 正下

惛 伊淫切安和也
傳曰祁招之惛惛式昭

惠 音 杜元凱曰
安和也

媿 煙奚於計二切婉順也
又作媿 媿媿媿 說文曰媿靜也

媿媿也媿 五奚切媿也無媿字博雅曰媿 審也或曰共也靜也類篇曰媿媿媿媿順 也从也媿靜也婉也

媿

媿於代切義不待訓又作媿
又作媿 媿媿 本說文曰从

心从先从攴晁說之 曰古文無从攴者

慈

慈 疾之切憐愛也幼者人之所慈
大學曰

為人父止於慈慈竹竹之叢坐子母相依

者也慈石中精者能引鍼鐵
召母感子

故名慈石漢書曰慈石取鐵
別作 磁

恩

恩 烏頒切愛惠也

慕

慕莫故切。慕戀也。說文又有慕也。孫氏音同。

戀

戀龍眷切。系戀不舍也。

憐

憐落賢切。閔愛也。又作憐。

恃

恃上止切。倚賴也。

怙

怙後五切。負恃也。又作怙。

怵

怵音制切。狃習也。

悅

悅弋雪切。內曼於心。愉懌也。古亦通用兌。

說二字。易曰：說萬物者莫說乎澤。引之為

悅澤。

怡

怡盈之切。和悅也。語曰：兄弟怡怡。又曰：出

降一等。逞顏色怡怡如也。別作悒。

愉

愉容朱切。和豫也。記曰：有和氣者必有愉

色。

懌

懌夷益切。喜悅也。詩云：懌懌女美。

慝

慝詰荔切心意厭滿也又作慝慝快說文曰慝恩兒

校

校後校切慝也孟子曰於人心獨無校号

快

快苦怪切心意暢遂也

恢

恢苦回切心意開弘也傳曰用不恢亏夏

家又伦悝音秋衛有孔悝說文悝喟也病也孫恂曰大也

恬

恬达廉切心意安也

愈

愈甬主切心意轉加也詩云憂心愈愈引

懂

之則凡筮勝者為愈語曰女與回也甬愈曰然則師愈與病筮亦曰愈別作甬非甬乃病也

意不定也

怒奴故切義不待釋

憤又粉切感憤鬱發也

忿

忿撫吻切怒疾也說文曰悁也

悻

悻胡頂切怒狽也又作悻說文曰悻狽也

懃

懃迭歎切惡聲怒也書曰凡民罔弗懃又

曰元惡大懃

孟子引書作讞

慤

慤直類切怨憤無好气也孟子不娶則廢

人之大倫曰慤父母周語曰事君者險而

不慤

愠

愠於問切緼忿不平於中也又紆粉切

愉

愉楚辭曰憎愠愉之脩美愠紆粉切愉盧

本切

類篇曰思未曉知之謂愉一說愠愉煩悶兒曰其辭意考之愠愉乃忠悃

之意

忤五古切心觸逆也

俗書

古通作午逆

恚於避切怒恨也

又作恚說文曰恚恨也媿不悅也

憾戶紺切裏恨也

悱

悱妃尼切心有所蔽而拂鬱也語曰不憤

六書文部

三

懷

不啟不悱不發 朱子曰口欲言而未能之兒恐未然別作恹恹

懷脂利切大學曰心有所忿懷則不曼其

正 康成曰怒兒也或作憤或為寬陸氏勅直切范氏音雅徐氏丁三切又音勸一

也 曰悞 又作憤書曰有夏之民叨憤日欽 孔安

國曰忿憤也說文 作孫陸氏勅二切

忤

忤交義切害心也詩云不忤不來 毛氏曰害也說

文曰 莊周曰雖有忤心不怨飄瓦

悵

悵規緣切猶急也晉語曰小心悵不不啟

行也與猶義近說文曰忿也又縈緣切憂

也詩云中心悵悵 鄭籀

慙

慙才細切又壽齒切詩云天之方慙無為

夸毗 毛氏曰怒也 通作灸楚辭曰反信讒而灸

怒

悞

悞下貝切義不待訓

憑

憑皮冰切盛气憑滿也通作馮傳曰震電

馮怒

急

急訖及切亟心也

悍

悍戾盱切又下罕切暴悍也

慢

慢弼力切狼執也

憎

憎咨騰切嫉惡也

怪

怪古壞切駭異也

憇

憇渠記切說文曰傳曰管蔡及商憇閼王

室又曰憇澆能戒之杜氏曰又曰晉人曰

廣隊不能進楚人憇之脫扁杜氏曰教也

疾恚也

怨於願切義不待訓說文恚也會古

忍尔軫切義不待訓說文能也忍兵艸之

憂於來切義不待訓別作引詩帑政憂憂

憂

忍

怨

愁

从欠息聲息愁也从頁徐鍇曰息愁形於顏面故从頁蜀本頁聲按徐氏之說鑿而

不通頁非其聲乃

从心變省聲也

愁鋤九切說文幽憂不也按易晉之未

渙曰晉如愁如貞吉受茲介福于其王母

侶無憂愁義楚辭曰愁鬱鬱之無快又曰

愁悄悄之常悲曰愁為憂蓋自此

恤

恤雪律切憂閔也

亦作

罹

罹鄰知盧何二切憂也詩云無父母詒罹

又曰逢此百罹羅省聲又與離通用為陔

離之離

慙

慙音美隕切哀矜也通倫閔又作慙楚辭曰

離慙而不與

又作

患

患胡母切心所疾苦也

說文曰憂也从心

古文从關省患亦古文按

非聲乃串聲說文闕串字

恙

恙弋亮切憂患也

一說蟲入
腰入人心

惱

惱奴皓切憂撓也惱省聲

別作惱說文曰
心有所恨也从

女
聲

悶

悶莫困切憂否也又作懣

說文悶懣
也懣煩也

懷

懷奴兵切懷懊猜狠也

又奴老切類篇
曰懷懊痛悔也

懊

懊於浩切又弓聲悵愒也

爾雅忼也
又於六切

愒

愒茲秋切憂深之兒與湫通又子小切憂

悄

見顏面之兒

又親
小切

悄七小切愁恤也

舅曰憂極他
慮不入故靜

詩云憂心

悄悄又曰勞心悄悄兮

愁

愁乃歷切心虛弱也詩云我心憂傷愁焉

如擻又曰未見君子愁如調飢

說文曰飢
餓也一曰

憂也又作懈說文
曰憂兒讀與愁同

惆

惆丑鳩切說文曰失意也

與怊
通

怵

怵丑招切莊子曰怵兮若嬰兒之失其母

楚辭曰怵怵怵而永喪

說文新改曰悲也

悵

悵丑亮切失意悵望也

說文曰望悵也

悒

悒乙及切悒悒憂辭也古單作邑於邑鬱

邑不獨心為然又烏合切

快

快於兩切又太聲快快中心悵望不丐也

通作養詩云中心養養又通作鞅漢書曰

居常鞅鞅又於浪切快然欣愜自足意古

通作盎

惋

惋烏母切駭悵也

憊

憊网甫切意若失也孟子曰夷子憊然為

間曰命之矣

說文曰憊憂也

惆

惆他朗切又齒兩切惆怳心若有亡也莊

周曰君惆然若有亡也

又作惆

怳

怳詡徃席廣兮郎三切心荒忽也說文狂之兒

又作𢇛通作荒楚辭曰怳荒忽其焉極別

慌慌

愴

愴苦諒切楚辭愴愴愴兮去故而就新

朱子曰皆失意兒別作愴又上聲說文闊也一曰廣也大也

悵

悵力讓切愴悵也又弓上二聲

悵彼病切又彼浪切詩云憂心悵悵毛氏曰憂

盛滿也

忡

忡勅中切詩云憂心忡忡與沖通又作慄毛氏曰

猶衝衝也楚辭曰極勞心兮慄慄又職容切怔忡也亦作忡

惛

惛竹劣切又丁活切詩云憂心惛惛舅駟曰憂

結兒

惛

惛達目切詩曰憂心如惛毛氏曰燔也

忉

忉都勞切憂勞也詩云勞心忉忉

燥

燥七到切

又采昂七感二切

詩云念子燥燥

說文曰愁

怪

怪七老切

又倉刀七到二切

詩云勞心怪兮

說文蘇邇

切動也蓋讀與騷同非

博

博達官切詩云勞心博博兮侗謂通當也

專憂心屯積不匕也

悲

悲通眉切義不待訓

悵

悵達到切悲痛也

說文曰悵也伸楚謂悵曰悵徐鉉曰从冫

悽

悽千西切憂心淒然也與淒通

惻

惻察色切心有感觸刺刺然也

憊

憊倚謹切痛怛應心也

又作憊

怛

怛當割切痛也

或作怛

又實也

慤

慤七感切痛毒也

漢書作慤

詩云慤莫懲嗟

毛氏

曰曾也

六書古義卷十三

慘 愴

慘七感切淒慘也

或曰慘慘實一字

愴楚亮初良二切悲楚也古通作倉詩云

不於心憂倉兄填兮與倉通

恫他紅切痛心也

說文曰痛也一曰呻吟也別作恫恚

悽香衣切公羊傳曰伸存悽矣

何休曰悲也

恹丘浪丘郎二切凡恹意氣感激不平也

古單作兀

徐鉉曰別作慊非

慨

慨口蓋切槩於心發於聲氣也又作愾說

文曰太息也又作慨詩云愾我寤歎又曰

慨其歎矣記曰愾然必有聞兮其歎息之

聲愾又許旣切傳曰諸侯敵王所愾

杜氏曰愾

怒也按愾蓋王心所喟未見怒意又作愾

也引傳敵王所斂

愴

愴恩積切愴失也因之為吝愴

六書古義卷十三

三

慟 愍 恐 恹 惕 惴 恒

慟 達 弄 切 哭 哀 不 自 止 也

愍 懼 衢 遇 切 義 不 待 釋

恐 丘 勇 切 懼 甚 也 古 文

恹 替 故 切 畏 懼 甚 也 又 恹 怖 又 替 駕 切 俗 作 怕

惕 之 瑞 切 畏 懼 小 心 也

惴 他 歷 切 驚 懼 也 說 文 或 作 愁

恒 丘 徃 丘 王 二 切 畏 撓 也

懼

懼 質 涉 切 恹 服 失 氣 也 說 文 曰 失 氣 也 伯 曰 膽 攝 也 又 作 儻

說 文 曰 又 儻 說 文 曰 漢 書 曰 豪 彊 懇 服 心 服 也 恹 也 恹 也

懼 迪 涉 切 說 文 曰 震 愍 也 讀 若 與 疊 通 詩

云 莫 不 震 疊

惴 勅 律 切 說 文 曰 心 恐 動 也

憚 達 案 切 畏 難 也 又 儻 秦 輿 又 丁 左 切 赧 王 於 兪 狐

詩 云 哀 我 憚 人 勞 也 毛 氏 曰 又 丹 末 切 與 烜 通

忌

莊周曰憚赫千里又丁但切亦作憚詩云

逢天憚怒

毛氏曰憚厚也此說非又詩云我事孔戾憚我不暇毛氏曰勞

也讀丁左切恐

不必變正文

忌渠記切嫌畏也引之為疑忌敬忌忌克

又作忌說文曰忌戒也甚忌也又作忌

又居吏切借為辭助

詩云叔善弼忌

悸

悸渠季切心動也

又作悸

怔

怔諸盈切怔忡心動悸怔營也古借用作

慙

慙色賚切易曰履虘屍慙慙

子夏傳曰又慙慙也

蘇故切訟也讒也與諱通語曰公伯寮慙

子路於季孫又曰膚受之慙

憺

憺達濫切漢書曰威稜憺兮鄰國

李奇曰猶動也

蘇林曰陟畱謂恐為憺今俗呂為恬澹之澹非也

又達敵切楚辭

曰心怛傷之憺憺

惶 怙 慙 恥 愧 忝 忙

惶奴亂切驚弱也又作便說文曰弱也俗譌為懦非

怙太涉切膽弱畏惶也

慙才目切羞愧也

恥丑已切羞惡也

愧俱佐切內慙也又作媿

忝他點切辱也

忙疾各切慙也又作詭說文曰慙語也

怩女六切羞縮也又作忸

忸女夷切羞沮兒書曰顏厚有忸怩

慙虎猥切又去聲追悔其所已為之非也

又為卦之貞悔書曰乃命卜筮曰貞曰悔

凡易內卦為貞外卦為悔傳曰蠱之貞風

也其悔山也本卦為貞變卦為悔晉語曰

貞屯悔豫說文作對

懲

懲持徵切創又也說文曰恣也恣懲也

悛

悛逡緣切懲改也

怠

怠蕩亥切不敬也

惰

惰杜果切又去聲解弛也怠則惰別作惰惰

忽

忽呼骨切輕易也偕為倏忽恍忽荒忽之

忽佗止去來不可期知之兒別作忽偕為芒

忽眇忽之忽徐錯曰一蠶所吐為忽十忽為絲亦作芴莊周曰察其始

無形無氣襍兮芒芴之間

慢

慢莫晏切不共也亦作媠荀子佗慢

懶力但切不勤也說文作懶

慵常庸切懶也慵懶二字皆古所無

悒

悒吐刀切悒猶偷也苟且因循之謂書曰

無即悒淫傳曰君子之近琴瑟非已悒心

也又曰君日不悒已樂悒憂詩云日月其

惛言日月已因循中逝也

忼他離切偷也或曰輕也詩云視民不忼

毛氏曰偷也孫氏偷他侯切又音踰說文引詩作佻

愒

愒訖黠切戛然不樂於心也孟子孝子之

心不若是愒說文佻忛忽也引孟子不若是忛或佻忛又居拜切

忘

忘武方切遺忘也又去聲

懶步拜切疲倦也又作憊易曰系遯之厲有

愒愉也說文愉慙也慙孫氏苦計切愉也或佻彌

愒

愒苦蓋切玩慢也傳曰主民玩歲而愒日

杜氏曰貪也非又苦儗切息也徐鉉曰別作憇非

慙

慙負觀切意已倦而勉彊也詩云不慙遺

一老尔雅曰願也彊也且也鄭氏曰心不欲自彊之辭也楚語曰吾

慙置之耳傳曰兩君之士皆未慙也

愚

愚元俱切不慧也

惑

惑獲北切眩易也古單作或

憤

憤胡歎切宴煩澆澆也古通作澆詩云澆

澆回適

悅

悅謨官切心昏魯也

又母本切
或作備

愬

愬書容丑江二切

說文曰
愚也

記曰寡人愬愚

冥煩

慙

慙陟降切窒直也

恂

恂許候切恂瞽冥悶無開豁也

惡

惡遏鄂切不善也又烏故切憎嫉也又哀

都切俗為惡有惡具之惡與烏通用又為

發語辭孟子曰惡是何言也

慝他惠切衰惡也

忒

忒他惠切過差也

又作忒說文曰忒更也
忒失常也亦借用貸字

月令曰無
有差貸

愆

愆丘虔切過也韋也

又作愆說文愆蹇愆皆過也 應籀文漢言

曰失道之
言又作愆

愆

愆息廉切邪陂銛巧也

又作愆說文曰疾利口也引書相告

無民又
七廉切

恣

恣資三切縱欲也

說文曰
縱也

又千咨切咨睢

縱橫也

恣

恣奴交切詩云無縱詭隨曰謹昏恣

毛氏曰亂

慳

慳丘閑切斲忍也

自慳而下皆
俗所通用

也說
文同

恰

恰苦洽切適當其可也

孫愆曰
用心也

忙

忙莫郎切倉皇也

孫愆曰忙
也又作忙

恁

恁如甚切今俗所用猶言如是也

典引曰
勤恁物

力說文曰下負
也孫愆曰念也

惹

惹人者切今俗所用其義為縈惹

孫愆曰
亂心也

懼

懼力九切詩云佞人懼兮

墨氏曰好兒卑
蒼作嫺妖也自

懼而下炆古
書之難通者

慢

慢於九切詩云舒慢受兮

陸氏曰
楚辭曰

傷余心之慢慢

朱子曰
愁也

愒

愒許六切詩云不我能愒

毛氏曰養也鄭
氏曰驕也說文

曰起
也

怩

怩薄必切詩云亦既醉止威儀怩怩

毛氏
曰嫌

慢也又作怩說
文引詩作怩

憬

憬俱永切詩云憬彼淮夷

毛氏曰遠行兒
說文曰覺寤也

帖

帖处廉切懣尺制直制二切記曰宮商角

懣

徵羽五者不亂則無帖懣之音矣

康成曰
敝敗不

和兒徐氏曰帖敝也懣敗也帖反多忝切
靜也托劬切服也擬廉切帖懣也又作懣
点懣又作懣說文曰高也一曰極也
一曰困劣也按史記引記止作懣滯

愁

愁他的切楚辭曰惓來者之愁愁

一伦述
朱子曰

憂惵
鬼

怗替耕切楚辭曰心怗怗兮諒直朱子曰

怗安隕切說文曰重厚也心急鬼

懃女版切說文曰懃詩云不懃不棟毛氏曰

子曰
思也

心之疑

盥囊丁切說文曰安也从宀从心在皿上人之飲食器所召安又盥願辭

盥

也从宀寧聲又寧定息也从血粵省聲按
寧粵寧三字必相因而為聲義許氏之說
皆牽合而甚無理

其一願辭擇於不夏已寧若為此也語曰

禮與其奢也寧儉

惠胡桂切說文曰仁也从心从夷說文

按經傳之用其義有二其一順也書曰

惠迪吉曰睽言惠可底行曰嗣王不惠予

惠

六書文房十三

阿衡其一恩惠也

懿

乙器切書云徽柔懿共詩云好是懿德

曰女執懿匡曰懿厥哲婦

毛氏曰美也說文曰專久而美

也从壺从恣省聲按从壺無義恣於聲亦不齟疑从心歆聲欠譌為次也類篇曰懿

古作歆又於其切慎

殼歆蓋自為一字

慶

慶丘壘丘竟二切嘉事曰慶因之為賀慶

說文曰行賀人也从心从鹿从夂吉禮呂鹿皮為賀

憲

憲許建切伯曰工師收為宮室先為之圖

曰憲管子曰如履之憲謂鞅灋也書曰監

于先王成憲按憲縣灋也周官冢憲掌憲

邦之荆禁

康成曰憲表也謂縣之也

士師掌五戒五曰

憲用諸都鄙正歲帥其屬而憲禁令于國

及郊塾又曰市荆小荆憲罰

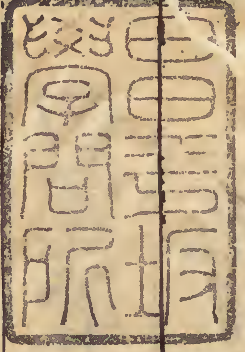
鄭司農憲又播其隸

卿大夫正歲令群吏考灋于司廷呂退各

憲之於其所治故取灋亦謂之憲詩云文
武吉甫萬邦為憲書云惟天眈眈惟聖肯

憲中庸曰仲尼憲章文武是也於首文武
之道未隊故曰憲章

說文曰敬也从心目
害省聲按害非聲



六書故弟十三

寬政戊午

