

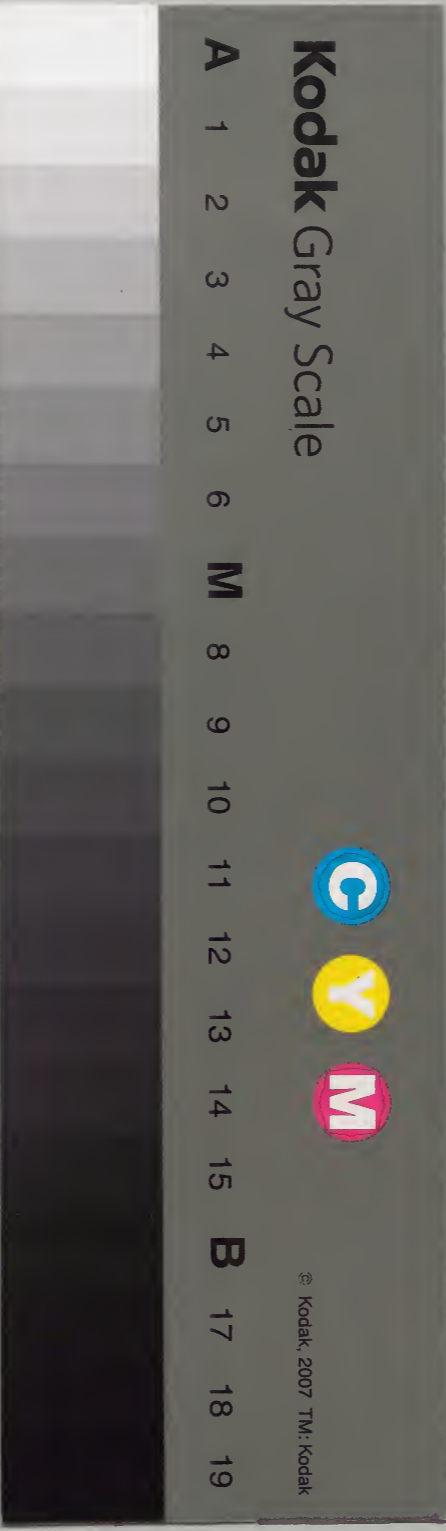
三三八〇番

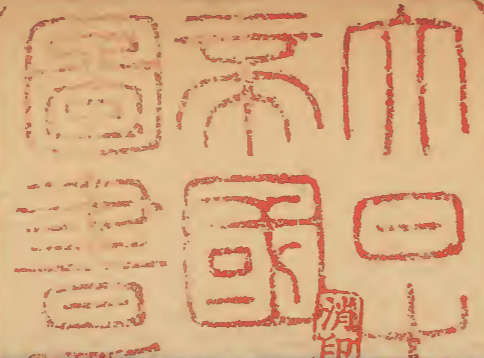
農商務省
漢圖書
第一號
共
冊

大政官文庫
漢書門
一〇三
一六
冊架函號

內閣文庫
漢書
一〇三
一六
冊架函號

| | |
|------|---------|
| 內閣文庫 | |
| 番號 | 漢 1013 |
| 冊數 | 16(6) |
| 函號 | 280 69 |





隋書卷十九

明治十二年購求

西川電報局
氏蘭館印

志第十四 太尉揚州都督監脩國史上柱國趙國公臣長孫無忌等奉敕撰

天文上

若夫法紫微以居中擬明堂而布政依分野而命國體衆星而效
 官動必順時教不違物故能成變化之道合陰陽之妙爰在庖犧
 仰觀俯察謂以天之七曜一八星周於穹圓之度以麗十二位
 也在天成象示見吉凶五緯入房啟姬王之肇跡長星孛斗鑿宋
 人之首亂天意人事同乎影響自夷王下堂而見諸侯赧王登臺
 而避責記曰天子徵諸侯僭於是師兵吞滅僭仆原野秦氏以戰
 國之餘怙茲凶暴小星交鬪長彗橫天漢高祖驅駕英雄墜除災
 害五精從歲七重暈畢含樞曾緬道不虛行自西京創制多歷年
 載世祖中興當塗馭物金行水德祇奉靈命玄兆著明天人不受

昔者榮河獻籙溫洛呈圖六文摛範三光宛備則星官之書自黃
帝始高陽氏使南正重司天北正黎司地帝堯乃命羲和欽若昊
天夏有昆吾殷有巫咸周之史佚宋之子韋魯之梓慎鄭之裨竈
魏有石氏齊有甘公皆能言天文察微變者也漢之傅天數者則
有唐都李尋之倫光武時則有蘇伯況郎雅光並能參伍天文發
揚善道補益當時監垂來世而河洛圖緯雖有星占星官之名未
能盡列後漢張衡爲太史令鑄渾天儀總序經星謂之靈憲其大
略曰星也者體生於地精發於天紫宮爲帝皇之居太微爲五帝
之坐在野象物在朝象官居其中央謂之北斗動係於占寔司王
命四布於方爲二十八星日月運行歷示休咎五緯經次用彰禍
福則上天之心於是見矣中外之常明者百有二十可名者三
百二十爲星二千五百微星之數一一千五百二十庶物蠢動咸

得繫命而衡所鑄之圖遇亂堙滅星官名數今亦不存三國時吳
太史令陳卓始列廿氏石氏巫咸三家星官著於圖錄并注占贊
總有二百五十四官一千二百八十三星并二十八宿及輔官附
坐一百八十二星總二百八十三官一千五百六十五星宋元嘉
中太史令錢樂之所鑄渾天銅儀以木黑白三色用殊三家而合
陳卓之數高祖平陳得善天官者周墳并得宋氏渾儀之器乃命
庾季才等參校周齊梁陳及祖暅孫僧化官私舊圖刊其大小正
彼疎密依準三宿星位以爲蓋圖旁始分甄表常度并具赤黃
二道內外兩規懸象著明纏離攸次日之隱顯天漢昭回宛若穹
蒼將爲正範以增爲太史令墳博考經書勤於教習自此太史觀
生始能識天官煬帝又遣官人四十人就太史局別詔袁充教以
星氣業成者進內以參占驗云史臣於觀臺訪渾儀見元魏太史

令晁崇所造者以鐵爲之其規有六其外四規常定一象地形二象赤道其餘象二極其內二規可以運轉用合八尺之管以窺星度周武帝平齊所得隋開皇三年新都初成以置諸觀臺之上大唐因而用焉馬遷天官書及班氏所載妖星暈珥雲氣虹蜺存其大綱未能備舉自後史官更無記錄春秋傳曰公既視朔遂登觀臺凡分至啟閉必書雲物神道司存安可誣也今略舉其形名占驗次之經星之末云

天體

古之言天者有三家一曰蓋天二曰宣夜三曰渾天蓋天之說卽周髀是也其本庖犧氏立周天曆度其所傳則周公受於殷商周人志之故曰周髀髀股也股者表也其言天似蓋筮地法覆槃天地各中高外下北極之下爲天地之中其地最高而滂沲四隤三

光隱映以爲晝夜天中高於外衡冬至日之所在六萬里北極下地高於外衡下地亦六萬里外衡高於北極下地二萬里天地隆高相從日去地恒八萬里日麗天而平轉分冬夏之間日所行道爲七衡六間每衡周徑里數各依算術用句股重差推晷影極游以爲遠近之數皆得於表股也故曰周髀又周髀家云天圓如張蓋地方如棋局天旁轉如推磨而左行日月右行天左轉故日月實東行而天牽之以西沒譬之於蟻行磨石之上磨左旋而蟻右去磨疾而蟻遲故不得不隨磨以左廻焉天形南高而北下日出高故見日入下故不見天之居如倚蓋故極在人北是其證也極在天之中而今在人北所以知天之形如倚蓋也日朝出陰中暮入陰中陰氣暗冥故從沒不見也夏時陽氣多陰氣少陽氣光明與日同輝故日出卽見無蔽之者故夏日長也冬時陰氣多陽氣

少陰氣暗冥掩日之光雖出猶隱不見故冬日短也漢末楊子雲
難蓋天八事以通渾天其一云日之東行循黃道晝中規牽牛距
北極北百一十度東井距北極南七十度并百八十度周三徑一
二十八宿周天當五百四十度今三百六十度何也其二曰春秋
分之日正出在卯入在西而晝漏五十刻即天蓋轉夜當倍晝今
夜亦五十刻何也其三曰日入而星見日出而不見即斗下見日
六月不見日六月北斗亦當見六月不見六月今夜常見何也其
四曰以蓋圖視天河起斗而東入狼弧間曲如輪今視天河直如
繩何也其五曰周天二十八宿以蓋圖視天星見者當少不見者
當多今見與不見等何宋作可宋作冬夏而兩宿十四星當見不以
日長短故見有多少何也其六曰天至高也地至卑也日託天而
旋可謂至高矣縱人目可奪水與景不可奪也今從高上山以水

望日日出水下影上行何也其七曰視物近則大遠則小今日與
北斗近我而小遠我而大何也其八曰視蓋橈與車輻宋作間近杠轂
即密蓋遠蓋疎今北極為天杠轂二十八宿為天橈輻以星度度
天南方次地星間當數倍今交密何也其後桓譚鄭玄蔡邕陸績
各陳周髀考驗天狀多有所違逮梁武帝於長春殿講義別擬天
體全同周髀之文蓋立新意以排渾天之論而已宣夜之書絕無
師法唯漢祕書郎郗萌記先師相傳云天了無質仰而瞻之高遠
無極眼脊精絕故蒼蒼然也譬之旁望遠道之黃山而皆青俯察
千仞之深谷而窈黑夫青非真色而黑非有體也日月眾星自然
浮生虛空之中其行其止皆須氣焉是以七曜或逝或往或順或
逆伏見無常進退不同由乎無所根繫故各異也故辰極常居其
所而北斗不與眾星西沒也晉成帝咸康中會稽虞喜因宣夜之

說作安天論以爲天高窮於無窮地深測於不測天確乎在上有常安之形地魄焉在下有居靜之體當相覆冒方則俱方圓則俱圓無方圓不同之義也其光曜布列各自運行猶江海之有潮汐萬品之有行藏也葛洪聞而譏之曰苟辰宿不麗於天天爲無用便可言無何必復云有之而不動乎由此而談葛洪可謂知言之選也喜族祖河間相聳又立穹天論云天形穹隆如雞子幕其際周接四海之表浮乎元氣之上譬如覆奩以抑水而不沒者氣充其中故也日繞辰極沒西還東而不出入地中天之有極猶蓋之有斗也天北下於地三十度極之傾在地卯酉之北亦三十度人在卯酉之南十餘萬里故斗極之下不爲地中當對天地卯酉之位耳日行黃道繞極極北去黃道百一十五度南去黃道六十七度二至之所舍以爲長短也吳太常姚信造昕天論云人爲靈蟲

形最似天今人頤前侈臨匈而項不能覆背近取諸身故知天之體南低入地北則偏高也又冬至極低而天運近南故日去人遠而斗去人近北天氣至故水寒也夏至極起而天運近北而斗去人遠日去人近南天氣至故蒸熱也極之立時日行地中淺故夜短天去地高故晝長也極之低時日行地中深故夜長天去地下故晝短也自虞喜虞聳姚信皆好奇徇異之說非極數談天者也前儒舊說天地之體狀如鳥卵天包地外猶殼之裏黃周旋無端其形渾渾然故曰渾天又曰天表裏有水兩儀轉運各乘氣而浮載水而行漢王仲任據蓋天之說以駁渾儀云舊說天轉從地下過今掘地一丈輒有水天何得從水中行乎甚不然也日隨天而轉非入地夫人目所望不過十里天地合矣實非合也遠使然耳今視日入非入也亦遠耳當日入西方之時其下之人亦將謂之

爲中也四方之人各以其近者爲出遠者爲入矣何以明之今試使一人把大炬火夜行於平地去人十里火光滅矣非火滅也遠使然耳今日西轉不復見是火滅之類也日月不圓也望視之所以圓者去人遠也夫日火之精也月水之精也水火在地不圓在天何故圓丹陽葛洪釋之曰渾天儀注云天如雞子地如中黃弧居於天內天大而地小天表裏有水天地各乘氣而立載水而行周天三百六十五度四分度之一又中分之則半覆地上半繞地下故二十八宿半見半隱天轉如車轂之運也諸論天者雖多然精於陰陽者少張平子陸公紀之徒咸以爲推步七曜之道以度曆象昏明之證候校以四八之氣考以漏刻之分占晷影之往來求形驗於事情莫密於渾象也張平子既作銅渾天儀於密室中以漏水轉之與天皆合如符契也崔子玉爲其碑銘曰數術窮天

地制作侔造化高才偉藝與神合契蓋由於平子渾儀及地動儀之有驗故也若天果如渾者則天之出入行於水中爲必然矣故黃帝書曰天在地外水在天外水浮天而載地者也又易曰時乘六龍夫陽爻稱龍龍者居水之物以喻天天陽物也又出入水中與龍相似故比以龍也聖人仰觀俯察審其如此故晉卦坤上離下以證日出於地也又明夷之卦離下坤上以證日入於地也又需卦乾下坎上此亦天入水中之象也天爲金金水相生之物也天出入水中當有何損而謂爲不可乎然則天之出入水中無復疑矣又今視諸星出於東者初但去地小許耳漸而西行先經人上後遂轉西而下焉不旁旋也其先在西之星亦稍下而沒無北轉者日之出入亦然若謂天磨石轉者衆星日月宜隨天而迴初在於東次經於南次到於西次及於北而復還於東不應橫過去

也今日出於東冉冉轉上及其入西亦復漸漸稍下都不繞邊北
去了了如此王生必固謂爲不然者疏矣今日徑千里其中足以
當小星之數十也若日以轉遠之故但當光曜不能復來照及人
耳宜猶望見其體不應都失其所在也日光既盛其體又大於星
今見極北之小星而不見日之在北者明其不北行也若日以轉
遠之故不復可見其北入之間應當稍小而日方入之時反乃更
大此非轉遠之徵也王生以火炬喻日吾亦將借子之矛以刺子
之敵焉把火之人去人轉遠其光轉微而日月自出至入不漸小也
王生以火喻之謬矣又日之入西方視之稍稍去初尚有半如橫
破鏡之狀須臾淪沒矣若如王生之言自轉北去者其北都沒之
頃宜先如豎破鏡之狀不應如橫破鏡也如此言之日入北方不
亦孤乎又月之光微不及日遠矣月盛之時雖有重雲蔽之不

見月體而夕猶朗然是月光猶從雲中而照外也日若繞西及北
者其光故應如月在雲中之狀不得夜便大暗也又日入則星月
出焉明知天以日月分晝夜相代而照也若日常出者不應日
亦入而星月出也又案河洛之文皆云水火者陰陽之餘氣也夫
言餘氣則不能生日月可知也顧當言日精生火者可耳若水火
是日月所生則亦何得盡如日月之圓乎今火出於陽燧陽燧圓
而火不圓也水出於方諸方諸方而水不方也又陽燧可以取火
於日而無取日於火之理此則日精之生火明矣方諸可以取水
於月無取月於水之道此則月精之生水了矣王生又云遠故視
之圓若審然者月初生之時及既虧之後何以視之不圓乎而日
食或上或下從側而起或如鉤至盡若遠視見圓不宜見其殘缺
左右所起也此則渾天之體信而有徵矣宋何承天論渾天象體

曰詳尋前說因觀渾儀研求其意有悟天形正圓而水居其半地
中高外卑水周其下言四方者東曰陽谷日之所出西曰濛汜日
之所入莊子又云北溟有魚化而爲鳥將徙於南溟斯亦古之遺
記四方皆水證也四方皆水謂之四海凡五行相生水生於金是
故百川發源皆自山出由高趣下歸注於海日爲陽精光曜炎熾
一夜入水所經焦竭百川歸注足以相補故旱不爲減浸不爲益
又云周天三百六十五度三百四分之七十五天常西轉一日一
夜過周一度南北二極相去一百一十六度三百四分度之六十
五彊卽天經也黃道衰帶赤道春分交於奎七度秋分交於軫十
五度冬至斗十四度半彊夏至井十六度半從北極扶天而南五
十五度彊則居天四維之中最高處也卽天頂也其下則地中也
自外與王蕃大同王蕃渾天說具於晉史舊說渾天者以日月星

辰不問春夏秋冬晝夜晨昏上去地中皆同無遠近列子曰孔
子東遊見兩小兒鬪問其故一小兒曰我以日始出去人近而日
中時遠也一小兒曰我以爲日初出遠而日中時近也言初出近
者曰日初出大如車蓋及其日中裁如盤蓋此不爲遠者小近者
大乎言日初出遠者曰日初出時滄滄涼涼及其中時熱如探湯
此不爲近者熱遠者涼乎桓譚新論云漢長水校尉平陵關子陽
以爲日之去人上方遠而四傍近何以知之星宿昏時出東方其
間甚疎相離丈餘及夜半在上方視之甚數相離一二尺以準度
望之逾益明白故知天上之遠於傍也日爲天陽火爲地陽地陽
上升天陽下降今置火於地從傍與上診其熱遠近殊不同焉日
中正在上覆蓋人人當天陽之衝故熱於始出時又漸從太陰中
來故復涼於其西在桑榆間也桓君山曰子楊之言豈其然乎張

衡靈憲曰日之薄地闇其明也由闇視明明無所屈是以望之若大方其中天地同明明還自奪故望之若小火當夜而揚光在晝則不明也月之於夜與日同而差微晉著作郎陽平束皙字廣微以爲傍方與上方等傍視則天體存於側故日出時視日大也日無小大而所存者有伸厭厭而形小伸而體大實理也又日始出時色白者雖大不甚始出時色赤者其大則甚此終以人目之感無遠近也且夫置器廣庭則兩牛之鼎如釜堂崇十仞則八尺之人猶短物有陵之非形異也夫物有感心形有亂目誠非斷疑定理之主故仰遊雲以觀日月常動而雲不移乘船以涉水水去而船不徙矣安岌云余以爲子陽言天陽下降日下熱束皙言天體存於目則日大頗近之矣渾天之體圓周之徑詳之於天度驗之於晷影而紛然之說由人目也參伐初出在旁則其間疎在上則

其間數以渾檢之度則均也旁之與上理無有殊也夫日者純陽之精也光明外曜以眩人目故人視日如小及其初出地有遊氣以厭日光不眩人目即日赤而大也無遊氣則色白大不甚矣地氣不及天故一日之中晨夕日色赤而中時日色白地氣上升蒙蒙四合與天連者雖中時亦赤矣日與火相類火則體赤而炎黃日赤宜矣然日色赤者猶火無炎也光衰失常則爲異矣梁奉朝請祖暅曰自古論天者多矣而羣氏糾紛至相非毀竊覽同異稽之典經仰觀辰極傍矚四維觀日月之升降察五星之見伏校之以儀象覆之以晷漏則渾天之理信而有徵輒遺衆說附渾儀云考靈曜先儒求得天地相去十七萬八千五百里以晷影驗之失於過多既不顯求之術而虛設其數蓋誇誕之辭宜非聖人之旨也學者多固其說而未之革豈不知尋其理歟抑未能求其數故

也王蕃所考校之前說不啻減半雖非揆格所知而求之以理誠未能遙趣其實蓋近密乎輒因王蕃天高數以求冬至春分日高及南戴日下去地中數法令表高八尺與冬至影長一丈三尺各自乘并而開方除之爲法天高乘表高爲實實如法得四萬二千六百五十八里有奇卽冬至日高也以天高乘冬至影長爲實實如法得六萬九千三百二十里有奇卽冬至南戴日下去地中數也求春秋分數法令表高及春秋分影長五尺三寸九分各自乘并而開方除之爲法因冬至日高實而以法除之得六萬七千五百二里有奇卽春秋分日高也以天高乘春秋分影長實實如法而一得四萬五千四百七十九里有奇卽春秋分南戴日下去地中數也南戴日下所謂丹穴也推北極里數法夜於地中表南傳地遙望北辰細星之末令與表端參合以人目去表數及表高各

自乘并而開方除之爲法天高乘表高數爲實實如法而一卽北辰細星高地數也天高乘人目去表爲實實如法卽去北辰極下之數也北戴斗極爲空桐

日去赤道表裏二十四度遠寒近暑而中和二分之一日去天頂三十六度日去地中四時同度而有寒暑者地氣上騰天氣下降故遠日下而寒近日下而暑非有遠近也猶火居上雖遠而炎在傍雖近而微視日在傍而大居上而小者仰矚爲難平觀爲易也由視有夷險非遠近之效也今懸珠於百仞之上或置之於百仞之前從而觀之則大小殊矣先儒弗斯取驗虛繁翰墨夷途頓轡雄辭析辯不亦迂哉今大寒在冬至後二氣者寒積而未消也大暑在夏至後二氣者暑積而未歇也寒暑均和乃在春秋分後二氣者寒暑積而未平也譬之火始入室而未甚溫弗事加薪久而逾

織既已遷之猶有餘熱也

渾天儀

案虞書舜在璇機玉衡以齊七政則考靈曜所謂觀玉儀之遊昏明主時乃命中星者也璇機中而星未中爲急急則日過其度月不及其宿璇機未中而星中爲舒舒則日不及其度月過其宿璇機中而星中爲調調則風雨時度草蕃蕪而五穀登萬事康也所言璇機者謂渾天儀也故春秋文耀鉤云唐堯卽位羲和立渾儀而先儒或因星官書北斗第二星名璇第三星名機第五星名玉衡仍七政之言卽以爲北斗七星載筆之官莫之或辨史遷班固猶且致疑馬季長創謂機衡爲渾天儀鄭玄亦云其轉運者爲機其持正者爲衡皆以玉爲之七政者日月五星也以機衡視其行度以觀天意也故王蕃云渾天儀者羲和之舊器積代相傳謂之

機衡其爲用也以察三光以分宿度者也又有渾天象者以著天體以布星辰而渾象之法地當在天中其勢不便故反觀其形地爲外匡於已解者無異在內詭狀殊體而合於理可謂奇巧然斯二者以考於天蓋密矣又云古舊渾象以二分爲一度周七尺三寸半而莫知何代所造今案虞喜云洛下閎爲漢孝武帝於地中轉渾天定時節作泰初曆或其所製也漢孝和帝時太史掾候皆以赤道儀與天度頗有進退以問典星待詔姚崇等皆曰星圖有規法日月實從黃道官無其器至永元十五年詔左中郎將賈逵乃始造太史黃道銅儀至桓帝延熹七年太史令張衡更以銅製以四分爲一度周天一丈四尺六寸一分亦於密室中以漏水轉之令司之者閉戶而唱之以告靈臺之觀天者璇機所加某星始見某星已中某星今沒皆如今符蕃以古製局小以布星辰相去

稠概不得了察張衡所作又復傷大難可轉移蕃今所作以三分爲一度周一丈九寸五分四分之三長古法三尺六寸五分四分之二減衡法亦三尺六寸五分四分之二渾天儀法黃赤道各廣一度有半汝今所作渾象黃赤道各廣四分半相去七寸二分又云黃赤二道相共交錯其間相去二十四度以兩儀準之二道俱三百六十五度有奇又赤道見者常一百八十二度半疆又南北考之天見者亦一百八十二度半疆是以知天之體圓如彈丸南北極相去一百八十二度半疆也而陸績所作渾象形如鳥卵以施二道不得如法若使二道同規則其間相去不得滿二十四度若令相去二十四度則黃道當長於赤道又兩極相去不翅八十二度半疆案績說云天東西徑三十五萬七千里直徑亦然則績意亦以天爲正圓也器與言謬頗爲乖僻然則渾天儀者其

制有機有衡既動靜兼狀以效二儀之情又周旋衡管用考三光之分所以揆正宿度準步盈虛求古之遺法也則先儒所言圓規徑八尺漢侯臺銅儀蔡邕所欲寢伏其下者是也梁華林重雲殿前所置銅儀其制則有雙環規相並間相去三寸許正豎當子午其子午之間應南北極之衡各合而爲孔以象南北樞植楹於前後以屬焉又有單橫規高下正當渾之半皆周币分爲度數署以維辰之位以象地又有單規斜帶南北之中與春秋二分之日道相應亦周币分爲度數而署以維辰並相連著屬楹植而不動其裏又有雙規相並如外雙規內徑八尺周二丈四尺而屬雙軸軸兩頭出規外各一寸許合兩爲一內有孔圓徑二寸許南頭入地下注於外雙規南樞孔中以象南極北頭出地上入於外雙規規北樞孔中以象北極其運動得東西轉以象天行其雙軸之間則

置衡長八尺通中有孔圓徑一寸當衡之半兩邊有關各注著雙
軸衡既隨天象東西轉運又自於雙軸間得南北低仰所以準驗
辰曆分考次度其於揆測唯所欲爲之者也檢其鑄題是僞劉曜
光初六年史官承南陽孔挺所造則古之渾儀之法者也而宋御
史中丞何承天及太中大夫徐爰各著宋史咸以爲卽張衡所造
其儀略舉天狀而不綴經星七曜魏晉喪亂沉沒西戎義熙十四年
宋高祖定咸陽得之梁尚書沈約著宋史亦云然皆失之遠矣後
魏道武天興初命太史令晁崇修渾儀以觀星象十有餘載至明
元永興四年壬子詔造太史候部鐵儀以爲渾天法考璇機之正
其銘曰於皇大代配天比祚赫赫明明聲烈遐布爰造茲器考正
宿度貽法後葉永垂典故其製並以銅鐵唯誌星度以銀錯之南北
柱曲抱雙規東西柱直立下有十字水平以植四柱十字之上以

龜負雙規其餘皆與劉曜儀大同卽今太史候臺所用也

渾天象

渾天象者其制有機而無衡梁末秘府有以木爲之其圓如丸其
大數圍南北兩頭有軸徧體布二十八宿三家星黃赤二道及天
漢等別爲橫規環以匡其外高下管之以象地南軸頭入地注於
南植以象南極北軸頭出於地上注於北植以象北極正東西運
轉昏明中星旣其應度分至氣節亦驗在不差而已不如渾儀別
有衡管測揆日月分步星度者也吳太史令陳苗云先賢制木爲
儀名曰渾天卽此之謂耶由斯而言儀象二器遠不相涉則張衡
所造蓋亦止在渾象七曜而何承天莫辨儀象之異亦爲乖失宋
文帝以元嘉十三年詔太史更造渾儀太史令錢樂之依案舊說
采效儀象鑄銅爲之五分爲一度徑六尺八分少周一丈八尺二

寸六分少地在天內不動立黃赤二道之規南北二極之規布列二十八宿北斗極星置日月五星於黃道上爲之杠軸以象天運昏明中星與天相符梁未置於文德殿前至如斯制以爲渾儀儀則內闕衡管以爲渾象而地不在外是參兩法別爲一體就器用而求猶渾象之流外內天地之狀不失其位也吳時又有葛衡明達天官能爲機巧改作渾天使地居於天中以機動之天動而地上以上應晷度則樂之之所放述也到元嘉十七年又作小渾天二分爲一度徑二尺二寸周六尺六寸安二十八宿中外官星備足以白青黃等三色珠爲三家星其日月五星悉居黃道亦象天運而地在其中宋元嘉所造儀象器開皇九年平陳後並入長安大業初移於東都觀象殿

蓋圖

晉侍中劉智云顓頊造渾儀黃帝爲蓋天然此二器皆古之所制但傳說義者失其用耳昔者聖王正曆明時作圖蓋以圖列宿極在其中廻之以觀天象分三百六十五度四分度之一以定日數日行於星紀轉廻右行故圓規之以爲日行道欲明其四時所在故於春也則以青爲道於夏也則以赤爲道於秋也則以白爲道於冬也則以黑爲道四季之末各十八日則以黃爲道蓋圖已定仰觀雖明而未可正昏明分晝夜故作渾儀以象天體今案自開皇已後天下一統靈臺以後魏鐵渾天儀測七曜盈縮以蓋圖列星坐分黃赤二道距二十八宿分度而莫有更爲渾象者矣仁壽四年河間劉焯造皇極曆上啟於東宮論渾天云璿璣玉衡正天之器帝王欽若世傳其象漢之孝武詳考律曆糾洛下闕鮮于妄人等共所營定逮于張衡又尋述作亦其體制不異闕等雖闕制

莫存而衡造有器至吳時陸績王蕃並要修鑄績小有異蕃乃事
同宋有錢樂之魏初晁崇等總用銅鐵小大有殊規域經模不異
蕃造觀蔡邕月令章句鄭玄注考靈曜勢同衡法迄今不改焯以
愚管留情推測見其數制莫不違爽失之千里差若毫釐大象一
乖餘何可驗況赤黃均度月無出入至所恒定氣不別衡分刻本
差輪廻守故其為疎謬不可復言亦既由理不明致使異家間出
蓋及宣夜三說並驅平昕安穹四天騰沸至當不二理唯一揆豈
容天體七種殊說又影漏去極就渾可推百骸共體本非異物此
真已驗彼偽自彰豈朗日未暉燭火不息理有而闕詎不可悲者也
昔蔡邕自朔方上書曰以八尺之儀度知天地之象古有其器而
無其書常欲寢伏儀下案度成數而為立說邕以負罪朔齋書奏
不許邕若蒙許亦必不能邕才不踰張衡衡本豈有遺思也則有

器無書觀不能悟焯今立術改正舊渾又以二至之影定去極晷
漏并天地高遠星辰運周所宗有本皆有其率祛今賢之巨惑稽
往哲之羣疑豁若雲披朗如霧散為之錯綜數卷已成待得影差
謹更啟送又云周官夏至日影尺有五寸張衡鄭玄王蕃陸績先
儒等皆以為影千里差一寸言南戴日下萬五千里表影正同天
高乃異考之算法必為不可寸差千里亦無典說明為意斷事不
可依今交愛之州表北無影計無萬里南過戴日是千里一寸非
其實差焯今說渾以道為率道里不定得差乃審既大聖之年升
平之日釐改羣謬斯正其時請一水工并解算術士取河南北平
地之所可量數百里南北使正審時以漏平地以繩隨氣至分同
日度影得其差率里即可知則天地無所匿其形辰象無所逃其
數超前顯聖效象除疑請勿以人廢言不用至大業三年敕諸郡

測影而焯尋卒事遂寢廢

地中

周禮大司徒職以土圭之法測土深正日景以求
 之正說立儀象之大本故云日南則景短多暑日
 日東則景夕多風日西則景朝多陰日至之景尺
 中天地之所合也四時之所交也風雨之所會也
 然則百物阜安乃建王國焉考工記匠人建國
 以縣厖以景為規識日出之景與日入之景晝參
 考之極星以正朝夕案土圭正影經文闕略先儒
 祖暅錯綜經注以推地中其法曰先驗昏旦定刻
 儀表於準平之地名曰南表漏刻上水居日之中
 表影末名曰中表夜依中表以望北極樞而立北
 地中此則渾天
 北則景長多寒
 有五寸謂之地
 陰陽之所和也
 水地以縣置藝
 諸日中之影夜
 解說又非明審
 漏分辰次乃立
 更立一表於南
 表令參相直三

表皆以懸準定乃觀三表直者其立表之地即當
 子午之正三表
 曲者地偏僻每觀中表以知所偏中表在西則立
 表處在地中之
 西當更向東求地中若中表在東則立表處在地
 中之東也當更
 向西求地中取三表直者為地中之正又以春秋二
 半體乃立表於中表之東名曰東表令東表與日
 及中表參相直
 是日之夕日入東方半體又立表於中表之西名曰西
 表亦從中表西
 望西表及日參相直乃觀三表直者即地南北之
 中也若中表差
 近南則所測之地在卯酉之南中表差在北則所
 測之地在卯酉
 之北進退南北求三表直正東西者則其地處中
 居卯酉之正也
 晷影

昔者周公測晷景於陽城以參考曆紀其於周禮
 在大司徒之職
 以土圭之法測土深正日景以求地中日至之景
 尺有五寸則天

地之所合四時之所交百物阜安乃建王國然則日爲陽精玄象之著然者也生靈因之動息寒暑由其遞代觀陰陽之升降揆天地之高遠正位辨方定時考閏莫近於茲也古法簡略旨趣難究術家考測互有異同先儒皆云夏至立八尺表於陽城其影與土圭等案尚書考靈曜稱日永景尺五寸日短景尺三寸易通卦驗曰冬至之日樹八尺之表日中視其晷景長短以占和否夏至景一尺四寸八分冬至一丈三尺周髀云成周土中夏至景一尺六寸冬至景一丈三尺五寸劉向鴻範傳曰夏至景長一尺五寸八分冬至一丈三尺一寸四分春秋二分景七尺三寸六分後漢四分曆魏景初曆宋元嘉曆大明祖冲之曆皆與考靈曜同漢魏及宋所都皆別四家曆法候景則齊且緯候所陳恐難依據劉向二分之景直以率推非因表候定其長短然尋晷景尺丈雖有大較

或地域不改而分寸參差或南北殊方而長短維一蓋術士未能精驗馮古所以致乖今刪其繁雜附於此云梁天監中祖暅造八尺銅表其下與圭相連圭上爲溝置水以取平正揆測日晷求其盈縮至大同十年太史令虞翻又用九尺表格江左之景夏至一尺三寸二分冬至一丈三尺七分立夏立秋二尺四寸五分春分秋分五尺三寸九分陳氏一代唯用梁法齊神武以洛陽舊器並徙鄴中以暨文宣受終竟未考驗至武平七年紇于景禮始薦劉孝孫張孟賓等於後主劉張建表測景以考分至之氣草創未就仍遇朝亡周自天和以來言曆者紛紛復出亦驗二至之景以考曆之精麤及高祖踐極之後大議造曆張胄玄兼明揆測言日長之瑞有詔司存而莫能考決至開皇十九年袁充爲太史令欲成胄玄舊事復表曰隋興已後日景漸長開皇元年冬至之景長一

丈二尺七寸二分自爾漸短至十七年冬至景一丈二尺六寸三分四年冬至在洛陽測景長一丈二尺八寸八分二年夏至景一尺四寸八分自爾漸短至十六年夏至景一尺四寸五分其十八年冬至陰雲不測元年十七年十八年夏至亦陰雲不測周官以土圭之法正日景日至之景尺有五寸鄭玄云冬至之景一丈三尺今十六年夏至之景短於舊五分十七年冬至之景短於舊三寸七分日去極近則景短而日長去極遠則景長而日短行內道則去極近行外道則去極遠堯典云日短星昴以正仲冬據昴星昏中則知堯時仲冬日在須女十度以曆數推之開皇以來冬至日在斗十一度與唐堯之代去極俱近謹案元命包云日月出內道璇機得其常天帝崇靈聖王初功京房別對曰太平日行上道升平日行次道霸代日行下道伏惟大隋啟運上感乾元景短日

長振古希有是時廢

廢人勇晉王

廣宋

初為太子充奏此事深合時

宜上臨朝謂百官曰景長之慶天之祐也今太子新立當須改元宜取日長之意以為年號由是改開皇二十一年為仁壽元年此後百工作役並加程課以日長故也皇太子率百官詣闕陳賀案日徐疾盈縮無常充等以為祥瑞大為議者所貶又考靈曜周髀張衡靈憲及鄭玄注周官並云日景於地千里而差一寸案宋元嘉十九年壬午使使往交州測影夏至之日影出表南三寸二分何承天遙取陽城云夏至一尺五寸計陽城去交州路當萬里而影實差一尺八寸二分是六百里而差一寸也又梁大同中二至所測以八尺表率取之夏至當一尺一寸七分彊後魏信都芳注周髀四術稱永平元年戊子當梁天監之七年見洛陽測影又見公孫崇集諸朝士共觀祕書影同是夏至日其中影皆長一尺五

寸八分以此推之金陵去洛南北略當千里而影差四寸則二百五十里而影差一寸也況人路迂迴山川登降方於鳥道所校彌多則千里之言未足依也其揆測參差如此故備論之

漏刻

昔黃帝創觀漏水制器取則以分晝夜其後因以命官周禮挈壺氏則其職也其法總以百刻分於晝夜冬至晝漏四十刻夜漏六十刻夏至晝漏六十刻夜漏四十刻春秋二分晝夜各五十刻日未出前二刻半而明既沒後二刻半乃昏減夜五刻以益晝漏謂之昏旦漏刻皆隨氣增損冬夏二至之間晝夜長短凡差二十刻每差一刻爲一箭冬至互起其首凡有四十一箭晝有朝有禺有中
有晡有夕夜有甲乙丙丁戊昏旦有星中每箭各有其數皆所以分時代守更其作役漢興張蒼因循古制猶多疎濶及孝武考

定星曆下漏以追天度亦未能盡其理劉向鴻範傳記武帝時所用法云冬夏二至之間一百八十餘日晝夜差二十刻大率二至之後九日而增損一刻焉至哀帝時又改用晝夜一百二十刻尋亦寢廢至王莽竊位又遵行之光武之初亦以百刻也日加減法編於甲令爲常符漏品至和帝永元十四年霍融上言官曆率九日增減一刻不與天相應或時差至二刻半不如夏曆漏刻隨日南北爲長短乃詔用夏曆漏刻依日行黃道去極每差二度四分爲增減一刻凡用四十八箭終於魏晉相傳不改宋何承天以月蝕所在當日之衡考驗日宿知移舊六度冬至之日其影極長測量晷度知冬至移舊四日前代諸漏春分晝長秋分晝短差過半刻皆由氣日不正所以而然遂議造漏法春秋二分昏旦晝夜漏各五十五刻齊及梁初因循不改至天監六年武帝以晝夜百刻

分配十二辰辰得八刻仍有餘分乃以晝夜為九十六刻一辰有全刻八焉至大同十年又改用一百八刻依尚書考靈耀晝夜三十六頃之數因而三之冬至晝漏四十八刻夜漏六十刻夏至晝漏七十刻夜漏三十八刻春秋二分晝漏六十刻夜漏四十八刻昏旦之數各三刻先令祖暅為漏經皆依渾天黃道日行去極遠近為用箭日率陳文帝元嘉中亦命舍人朱史造漏依古百刻為法周齊因循魏漏晉宋梁大同並以百刻分於晝夜隋初用周朝尹公正馬顯所造漏經至開皇十四年鄜州司馬表充上晷影漏刻充以短影平儀均布十二辰立表隨日影所指辰刻以驗漏水之節十二辰刻互有多少時正前後刻亦不同其二至二分用箭辰刻之法今列之云

冬至日出辰正

入申正

晝四十刻

夜六十刻

子丑亥各二刻

寅戌各六刻

卯酉各十三刻

辰申各十四刻

巳未各十刻

午八刻

右十四日改箭

春秋二分日出卯正

入酉正

晝五十刻

夜五十刻

子四刻

丑亥七刻

寅戌九刻

卯酉十四刻

辰申九刻

巳未七刻

午四刻

右五日改箭

夏至日出寅正

入戌正

晝六十刻

夜四十刻

子八刻

丑亥十刻

寅戌十四刻

卯酉十三刻

辰申六刻

巳未二刻

午二刻

右一十九日加減一刻改箭

表充素不曉渾天黃道去極之數苟役私智變改舊章其於施用

未爲精密開皇十七年張胄玄用後魏渾天鐵儀測知春秋二分日出卯酉之北不正當中與何承天所測頗同皆日出卯三刻五十五分入酉四刻二十五分晝漏五十刻一十分夜漏四十九刻四十分晝夜差六十分刻之四十分仁壽四年劉焯上皇極曆有日行遲疾推二十四氣皆有盈縮定日春秋分定日去冬至各八十八日有奇去夏至各九十三日有奇二分定日晝夜各五十刻又依渾天黃道驗知冬至夜漏五十九刻一百分刻之八十六晝漏四十刻一十四分夏至晝漏五十九刻八十六分夜漏四十刻一十四分冬夏二至之間晝夜差一十九刻一百分刻之七十二胄玄及焯漏刻並不施用然其法制皆著在曆術推驗加時最爲詳審大業初耿詢作古欵器以漏水注之獻于煬帝帝善之因令與宇文愷依後魏道士李蘭所修道家上法稱漏製造稱水漏器以

充行從又作候景分箭上水方器置於東都乾陽殿前鼓下司辰又造馬上漏刻以從行辨時刻揆日晷下漏刻此二者測天地正儀象之本也晷漏沿革今古大殊故列其差以補前闕

經星中宮

北極五星鈎陳六星皆在紫宮中北極辰也其紐星天之樞也天運無窮三光迭耀而極星不移故曰居其所而衆星共之賈逵張衡蔡邕王蕃陸續皆以北極紐星爲樞是不動處也祖暅以儀準候不動處在紐星之末猶一度有餘北極大星太一之座也第一星主月太子也第二星主日帝王也第三星主五星庶子也所謂第二星者最赤明者也北極五星最爲尊也中星不明主不用事右星不明太子憂鈎陳後宮也太帝之正妃也太帝之座也北四星曰女御宮八十一御妻之象也鈎陳口中一星曰天皇太帝其

神曰耀魄寶主御羣靈兼萬神圖抱極樞四星曰四輔所以輔佐北極而出度授政也太帝上九星曰華蓋蓋所以覆蔽太帝之坐也又九星直曰杠蓋下五星曰五帝內坐設叙順帝所居也客犯紫宮中坐大臣犯主華蓋杠旁六星曰六甲可以分陰陽而紀節候故在帝旁所以布政教而授人時也極東一星曰柱下史主記過古者有左右史此之象也柱史北一星曰女史婦人之微者主傳漏故漢有侍史傳舍九星在華蓋上近河賓客之館主胡人入中國客星守之備姦使亦曰胡兵起傳舍南河中五星曰造父御官也一曰司馬或曰伯樂星亡馬大貴西河中九星如鈎狀曰鈎星伸則地動天一星在紫宮門右星南天帝之神也主戰鬪知人吉凶者也太一一星在天一南相近亦天帝神也主使十六神知風雨水旱兵革饑饉疾疫災害所生之國也紫宮垣下五星其

西蕃七東蕃八在北斗北一曰紫微太帝之坐也天子之常居也主命主度也一曰長垣一曰天營一曰旗星為蕃衛備蕃臣也宮闕兵起旗星直天子出自將宮中兵東垣下五星曰天柱建政教懸圖法之所也常以朔望日懸禁令於天柱以示百司周禮以正歲之月懸法象魏此之類也門內東南維五星曰尚書主納言夙夜諮謀龍作納言此之象也尚書西二星曰陰德陽德主周急振無宮門左星內二星曰大理主平刑斷獄也門外六星曰天牀主寢舍解息燕休西南角外二星曰內厨主六宮之飲食主后夫人與太子宴飲東北維外六星曰天厨主盛饌北斗七星輔一星在太微北七政之樞機陰陽之元本也故運乎天中而臨制四方以建四時而均五行也魁四星為璇機杓三星為玉衡又象號令之主又為帝車取乎運動之義也又魁第一星曰天樞二曰璇三曰

機四曰權五曰玉衡六曰開陽七曰搖光一至四為魁五至七為杓樞為天璇為地機為人權為時玉衡為音開陽為律搖光為星右氏云第一曰正星主陽德天子之象也二曰法星主陰刑女主之位也三曰令星主禍害也四曰伐星主天理伐無道五曰殺星主中央助四旁殺有罪六曰危星主天倉五穀七曰部星亦曰應星主兵又云一主天二主地三主火四主水五主土六主木七主金又曰一主秦二主楚三主梁四主吳五主趙六主燕七主齊魁中四星為貴人之牢曰天理也輔星傳乎開陽所以佐斗成功也又曰主危正矯不平又曰丞相之象也七政星明其國昌不明國殃斗旁欲多星則安斗中少星則人恐上天下多訟法者無星二十日有輔星明而斗不明臣彊主弱斗明輔不明主彊臣弱也杓南三星及魁第一星皆曰三公宣德化調七政和陰陽之官也

文昌六星在北斗魁前天之六府也主集記天道一曰上將大將建威武二曰次將尚書正左右三曰貴相太常理文緒四曰司祿司中司諫賞功進五曰司命司怪太史主滅咎六曰司寇大理佐理寶所謂一者起北斗魁前近內階者也明潤大小齊天瑞臻文昌北六星曰內階天皇之陛也相一星在北斗南相者總領百司而掌邦教以佐帝王安邦國集眾事也其明吉太陽守一星在相西大將大臣之象也主戒不虞設武備也非其常兵起西北四星曰勢勢腐刑人也天牢六星在北斗魁下貴人之牢也主讐過禁暴淫太微天子庭也五帝之坐也亦十二諸侯府也其外蕃九卿也一曰太微為衡衡主平也又為天庭理法平辭監升授德列宿受符諸神考節舒情稽疑也南蕃中二星間曰端門東曰左執法廷尉之象也西曰右執法御史大夫之象也執法所以舉刺凶姦者也

左執法之東左掖門也右執法之西右掖門也東蕃四星南第一
曰上相其北東太陽門也第二星曰次相其北中華東門也第三
星曰次將其北東太陰門也第四星曰上將所謂四輔也西蕃四
星南第一星曰上將其北西太陽門也第二星曰次將其北中華
西門也第三曰次相其北西太陰門也第四星曰上相亦四輔也
東西蕃有芒及搖動者諸侯謀天子也執法移則形罰尤急月五
星所犯中坐成刑月五星入太微軌道吉西南角外三星曰明堂
天子布政之宮也明堂西三星曰靈臺觀臺也主觀雲物察符瑞
候災變也左執法東北一星曰謁者主贊賓客也謁者東北三星
曰三公內坐朝會之所居也三公北三星曰九卿內坐主治萬事
九卿西五星曰內五諸侯內侍天子不之國者也辟雍之禮得則
太微諸侯明黃帝坐一星在太微中含樞紐之神也天子動得天

度止得地意從容中道則太微五帝坐明坐以光黃帝坐不明人
主求賢士以輔法不然則奪勢又曰太微五坐小弱青黑天子國
亡四帝坐四星四星夾黃帝坐東方星蒼帝靈威仰之神也南方
星赤帝熒怒之神也西方星白帝招距之神也北方星黑帝叶光
紀之神也五帝坐北一星曰太子帝儲也太子北一星曰從官侍
臣也帝坐東北一星曰幸臣屏四星在端門之內近右執法屏所
以壅蔽帝庭也執法主刺舉臣尊敬君上則星光明潤澤郎位十
五星在帝坐東北一曰依鳥郎位也周官之元士漢官之光祿中
散諫議議郎三署郎中是其職也或曰今之尚書也郎位主衛守
也其星明大臣有劫主又曰客犯上其星不具后死幸臣誅客星
人之大臣爲亂郎將一星在郎位北主閱具所以爲武備也武賁
一星在太微西蕃北下台南靜室旄頭之騎官也常陳七星如畢

狀坐北天子宿衛武賁之士以設彊毅也星搖動天子自出明則武兵用微則武兵弱三台六星兩兩而居起文昌列招搖太微一曰天柱三公之位也在天曰三台王開德宣符也西近文昌二星曰上台爲司命主壽次二星曰中台爲司中主宗東二星曰下台爲司祿主兵所以昭德塞違也又曰三台爲天階太一躡以上下爲司祿主兵所以昭德塞違也又曰三台爲天階太一躡以上下爲卿大夫下階上星爲天子下星爲女主中階上星爲諸侯三公下星其星有變各以取主占人君臣和集如其常度南四星曰內平近職執法平罪之官也中台之北一星曰大尊貴戚也下台南一星曰武賁衛官也攝提六星直斗杓之南王建時節伺禳祥攝提爲楯以夾擁帝席也王九卿明大三公恣容星入之聖人受制西三星曰周鼎主流亡大角一星在攝提間大角者天王座也又爲天棟

正經紀北三星曰帝席主宴獻酬酢梗河三星在大角北梗河者天子也一曰天鋒主胡兵又爲喪故其變動應以兵喪也星亡其國有兵謀招搖一星在其北一曰矛楯主胡兵占與梗河略相類也招搖與北斗杓間曰天庫星去其所則有庫開之祥也招搖欲與棟星梗河北斗相應則胡常來受命於中國招搖明而不正胡不受命玄戈一星在招搖北玄戈所主與招搖同或云主北夷客星守之胡大敗天槍三星在北斗杓東一曰天鉞天之武備也故在紫宮之左所以禦難也女牀三星在其北後宮御也主女事天棊五星在女牀北天子先驅也主忿爭與刑罰藏兵亦所以禦難也槍棊皆以備非常也一星不具國兵起東七星曰扶筐盛桑之器主勸蠶也七公七星在招搖東天之相也三公之象主七政貫索九星在其前賤人之牢也一曰連索一曰連營一曰天牢主法

律禁暴彊也牢口一星爲門欲其開也九星皆明天下獄煩七星見小赦五星大赦動則斧鑕用中空則更元漢志云十五星天紀九星在貫索東九卿也九河主萬事之紀理怨訟也明則天下多辭訟亡則政理壞國紀亂散絕則地震山崩織女三星在天紀東端天女也主果蓏絲帛珍寶也王者至孝神祇咸喜則織女星俱明天下和平太星怒角布帛貴東足四星曰漸臺臨水之臺也主晷漏律呂之事西之五星曰輦道王者嬉遊之道也漢輦道通南北宮象也左右角間二星曰平道之官平道西一星曰進賢主卿相舉逸才角北二星曰天田亢北六星曰亢池亢舟航也池水也主送往迎來兵北一星曰天乳主甘露房中道一星曰歲守之陰陽平房西二星南北列曰天福主乘輿之官若禮中車公車之政主祠事東咸西咸各四星在房心北日月五星之道也房之戶所

以防淫佚也星明則吉暗則凶月五星犯守之有陰謀東咸西三星南北列曰罰星王受金贖鍵閉一星在房東北近鈞鈴主關鑰天市垣二十二星在房心東北主權衡主聚衆一曰天旗庭主斬戮之事也市中星衆潤澤則歲實星稀則歲虛熒惑守之戮不忠之臣又曰若怒角守之戮者臣殺主彗星除之爲徙市易都客星入之兵大起出之有貴喪市中六星臨箕曰市樓市府也主市價律度其陽爲金錢其陰爲珠玉變見各以所主占之北四星曰天斛主量者也斛西北二星曰列肆主寶玉之貨市門左星內二星曰車肆主衆賈之區帝坐一星在天市中候星西天庭也光而潤則天子吉威令行微小凶大人當之候一星在帝坐東北主伺陰陽也明大輔臣彊四夷開侯細微則國安亡則主失位移則主不安宦者四星在帝坐西南侍主刑餘之人也星微則吉明則凶非

其常宦者有憂斗五星在宦者南王平量仰則天下平解不平覆
則歲穰宗正二星在帝坐東南宗大夫也彗星守之若失色宗正
有事客星守動則天子親屬有變客星守之貴人死宗星二在候
星東宗室之象帝輔血脉之臣也客星守之宗人不和東北二星
曰帛度東北二星曰屠肆各主其事天江四星在尾北至太陰江
星不具天下津河關道不通明若動搖大水出大兵起參差則馬
貴熒惑守之有立王客星入之河津絕天籥八星在南斗杓西至
關閉建星六星在南斗北亦曰天旗天之都關也為謀事為天鼓
為天馬南二星天庫也中央二星市也鈇上二星旗附也斗建之
間三光道也星動則人勞月暈之蛟龍見牛馬疫月五星犯之大
臣相譖臣謀主亦為關梁不通有大水東南四星曰狗國主鮮卑
烏丸沃且熒惑守之外夷為變太白逆守之其國亂客星犯守之

有大盜其王且來狗國北二星曰天雞主候時天弁九星在建星
北市官之長也主列肆闖闖若市籍之事如市珍也星欲明吉
彗星犯守之糴貴囚徒起兵河鼓三星旗九星在牽牛北天鼓也
主軍鼓主鈇鉞一曰三武主天子三將軍中央大星為大將軍左
星為左將軍右星為右將軍左星南星也所以備關梁而距難也
設守阻險知謀徵也旗即天鼓之旗所以為旌表也左旗九星在
鼓左旁鼓欲正直而明色黃光澤將吉不正為兵憂也星怒馬貴
動則兵起曲則將失計奪勢旗星戾亂相陵旗端四星南北列曰
天桴桴鼓桴也星不明漏刻失時前近河鼓若桴鼓相直皆為桴
鼓用離珠五星在須女北須女之藏府也女子之星也星非故後
宮亂客星犯之後宮凶虛北二星曰司命北二星曰司祿又北二
星曰司危又北二星曰司非司命主舉過行罰滅不祥司祿增年

延德故在六宗之祀司危王驕佚亡下司非以法多就私瓠瓜五星在離珠北主陰謀主後宮主果食明則歲熟微則歲惡后失勢非其故則山搖谷多水旁五星曰敗瓜主種天津九星梁所以度神通四方也一星不備津關道不通星明動則兵起如流沙死人亂麻微而參差則馬貴若死星亡若從河水爲害或曰水賊稱王也東近河邊七星曰車府主車之官也車府東南五星曰人星主靜眾庶柔遠能邇一曰臥星主防淫其南三星內析東南四星曰杵曰主給軍糧客星入之兵起天下聚米天津北四星如衡狀曰奚仲古車正也騰蛇二十二星在營室北天蛇星主水蟲星明則不安客星守之水雨爲災水物不收王良五星在奎北居河中天子奉車御官也其四星曰天駟旁一星曰王良亦曰天馬其星動爲策馬車騎滿野亦曰王良梁爲天橋主御風雨水道故或占津

梁其星移有兵亦曰馬病客星守之橋不通前一星曰策王良之御策也主天子僕在王良旁若移在馬後是謂策馬則車騎滿野閣道六星在王良前飛道也從紫宮至河神所乘也一曰閣道主道里天子遊別宮之道也亦曰閣道所以扞難滅咎也一曰王良旗一曰紫宮旗亦所以爲旌表而不欲其動搖旗星者兵所用也傳路一星在閣道南旁別道也備閣道之敗復而乘之也一曰大僕主禦風雨亦遊從之義也東壁北一星曰天廐主馬之官若今驛亭也主傳令置驛逐漏馳騫謂其行急疾與晷漏競馳天將軍十二星在婁北主武兵中央大星天之將也外小星吏士也大將星搖兵起大將出小星不具兵發南一星曰軍南門主誰何出入太陵八星在胃北陵者墓也太陵卷舌之口曰積京主大喪也積京中星絕則諸侯有喪民多疾兵起粟聚少則粟散星守之有土功

太陵中一星曰積尸明則死人如山天船九星在太陵北居河中
一曰舟星主度所以濟不通也亦主水旱不在漢中津河不通中
四星欲其均明即天下大安不則兵若喪客彗星出入之爲大水
有兵中一星曰積水候水災昴西二星曰天街三光之道主伺候
關梁中外之境天街西一星曰月卷舌六星在北主口語以知佞
讒也曲者吉直而動天下有口舌之害中一星曰天讒主巫醫五
車五星三柱九星在畢北五車者五帝車舍也五帝坐也主天子
五兵一曰主五穀豐耗西北大星曰天庫主太白主秦次東北星
曰獄主辰星主燕趙次東星曰天倉主歲星主魯衛次東南星曰
司空主填星主楚次西南星曰卿星主熒惑主魏五星有變皆以
其所主而占之三柱一曰二泉一曰休一曰旗五車星欲均明闕
狹有常也天子得靈臺之禮則五車三柱均明中有五星曰天階

天潢南三星曰咸池魚圍也月五星入天潢兵起道不通天下亂
易政咸池明有龍墮死猛獸及狼害人若兵起五車南六星曰諸
王察諸侯存亡西五星曰厲石金若客星守之兵動北八星曰八
穀主候歲八穀一星亡穀不登天關一星在五車南亦曰天門
日月所行也主邊事主關閉芒角有兵五星守之貧人多死東井
鉞前四星曰司怪主候天地日月星辰變異及鳥獸草木之妖明
主聞災修德保福也司怪西北九星曰坐旗君臣設位之表也坐
旗西四星曰天高臺榭之高主遠望氣象天高西一星曰天河主
察山林妖變南河北河谷三星夾東井一曰天高天之闕門主關
梁南河曰南戍一曰南宮一曰陽門一曰越門一曰權星主火北
河一曰北戍一曰北宮一曰陰門一曰胡門一曰衡星主水兩河
戍間日月五星之常道也河戍動搖中國兵起南河三星曰闕丘

王宮門外象魏也五諸侯五星在東井北王刺舉戒不虞又曰理
陰陽察得失一曰天帝心一曰帝師二曰帝友三曰三公四曰博
士五曰太史此五者常爲帝定疑議星明大潤澤則天下大治角
則禍在中五諸侯南三星曰天樽王盛饜粥以給酒食之正也積
薪一星在積水東供給庖厨之正也水位四星在東井東主水衡
客星若水火守犯之百川流溢軒轅十七星在七星北軒轅黃帝
之神黃龍之體也后妃之主士職也一曰東陵一曰權星主雷雨
之神南大星女主也次北一星妃也次將軍也其次諸星皆次妃
之屬也女主南小星女御也左一星少民少后宗也右一星大民
太后宗也欲其色黃小而明也軒轅右角南三星曰酒旗酒官之
旗也王饗宴飲食五星守酒旗天下大脯有酒肉財物賜若爵宗
室酒旗南二星曰天相丞相之象也軒轅西四星曰權權者烽火

之權也邊亭之警候權北四星曰內平少微四星在太微西士大
夫之位也亦名處士亦天子副王或曰博士一曰主衛掖門南
第一星處士第二星議士第三星博士第四星大夫明大而黃則
賢士舉也月五星犯守之處士女王憂宰相見南四星曰長垣王
界域及胡夷災惑入之胡入中國太白入之九卿謀

主宮門外象也... 陰陽察得失... 士五日大史此五者... 則禍在中五諸侯... 新一星在積水東... 客星若水大守犯... 之神黃龍之體也... 之神有人星女于... 果越及時災惡人... 賢士舉也... 第一星... 夫之... 之...

隋書卷二十

志第十五

太尉楊州都督監脩國史上柱國趙國公臣長孫無等奉敕撰

天文

二十八舍

東方角二星為天闕其間天門也其內天庭也故黃道經其中七曜之所行也左角為天田為理主刑其南為太陽道右角為將王兵其北為太陰道蓋天之三門猶房之四表其星明大王道太平賢者在朝動搖移徙王者行亢四星天子之內朝也總攝天下奏事聽訟理獄錄功者也一曰疏廟主疾疫星明大輔納忠天下寧人無疾疫動則多疾氏四星王者之宿宮后妃之府休解之房前二星適也後二星妾也將有徭役之事氏先動星明大則臣奉度人無勞房四星為明堂天子布政之宮也亦四輔也下第一星上

將也次次將也次次相也上星上相也南二星君位北二星夫人
位又爲四表中間爲天衢之大道爲天闕黃道之所經也南間曰
陽環其南曰太陽北間曰陰間其北曰太陰北曜由乎天衢則天
下平和由陽道則主旱喪由陰道則主水兵亦曰天駟爲天馬主
車駕南星曰左驂次左服次右服次右驂亦曰天廐又主開閉爲
畜藏之所由也房星明則王者明驂星大則兵起星離則人流又
北二小星曰鈎鈐房之鈐鍵天之管籥三閉藏鍵天心也王者孝
則鈎鈐明近房天下同心遠則天下不和王者絕後房鈎鈐間有
星及疎坼則地動河清心三星天王正位也中星曰明堂天子位
爲大辰主天下之賞罰天下變動心星見祥星明大天下同暗則
主暗前星爲太子其星不明太子不得代後星爲庶子後星明庶
子代心星變黑大人有憂直則王失勢動則國有憂急角搖則有

兵離則人流尾九星後宮之場妃后之府止第一星后也次三星
夫人次星嬪妾第三星傍一星名曰神宮解衣之內室尾亦爲九
子星色欲均明大小相承則後宮有叙多子孫星微細暗后有憂
疾疎遠后失勢動移則君臣不和天下亂就衆則大水箕四星亦
後宮妃后之府亦曰天津一曰天雞主八風九日月皆在箕東壁
翼軫者風起又主口舌主客蠻夷胡貉故蠻胡將動先表箕焉星
大明直則穀熟内外有差就聚細微天下憂動則蠻夷有使來離
徙則人流動不出三日大風

北方南斗六星天廟也丞相太宰之位主褒賢進士稟受爵祿又
主兵一曰天機南二星魁天梁也中央二星天相也北二星杓天
府庭也亦爲天子壽命之期也將有天子之事占於斗斗星盛明
王道平和爵祿行芒角動搖天子愁兵起移徙其臣逐牽牛六星

天之關梁主犧牲事其北二星一曰卽路一曰聚火又曰上一星
主道路次二星主關梁次三星主南越搖動變色則占之星明大
王道昌關梁通牛貴怒則馬貴不明失常穀不登細則牛賤中星
移上下牛多死小星亡牛多疫又曰牽牛星動爲牛災須女四星
天之少府也須賤妾之稱婦職之卑者也主布帛裁製嫁娶星明
天下豐女功昌國充富小暗則國藏虛動則有嫁娶出納裁製之
事虛二星冢宰之官也主北方主邑居廟堂祭祀祝禱事又主死
喪哭泣危三星主天府天庫架屋餘同虛占星不明客有誅動則
王者作宮殿有土功墳墓四星屬危之下主死喪哭泣爲墳墓也
星不明天下旱動則有喪營室二星天子之宮也一曰玄宮一曰
清廟又爲軍糧之府及土功事星明國昌小不明祠祀鬼不享國
家多疾動則有土功兵出野離宮六星天子之別宮主隱藏休息

之所東壁二星主文章天下圖書之秘府也主土功星明王者興
道術行國多君子星失色大小不同王者好武經士不用圖書隱
星動則有土功離徙就聚爲田宅事

西方奎十六星天之武庫也一曰天豕亦曰封豕主以兵禁暴又
主溝瀆西南大星所謂天豕目亦曰太將欲其明若帝淫佚政不
平則奎有角角動則有兵不出年中或有溝瀆之事又曰奎中星
明水大出彗三星爲天獄主苑牧犧牲供給郊祀亦爲興兵聚衆
星明天下平和郊祀大亨多子孫動則有聚衆星直則有執主之命
者就聚國不安胃三星天之厨藏主倉廩五穀府也明則和平倉
實動則有輸運事就聚則穀貴人流昂七星天之耳目也主西方
主獄事又爲旄頭胡星也又主喪昂畢間爲天街天子出旄頭罕
畢以前驅此其義也黃道之所經也昂明則天下牢獄平昂六星

皆明與大星等大水七星黃兵大起一星亡為兵喪搖動有大臣
下獄及白衣之會大而數盡動若跳躍者胡兵大起一星獨跳躍
餘不動者胡欲犯邊境也畢八星至邊兵主弋獵其大星曰天高
一曰邊將主四夷之尉也星明大則遠夷來貢天下安失色則邊
亂一星亡為兵喪動搖邊城兵起有讒臣離徙天下獄亂就聚法
令酷附耳一星在畢下主聽得失何愆邪察不祥星盛則中國微
有盜賊邊候驚外國反關兵連年若移動佞讒行兵大起邊尤甚
月入畢多雨背觸三星為三軍之候行軍之藏府主葆旅收斂萬
物明則軍儲盈將得勢動而明盜賊羣行葆旅起動移將有逐者
參十星一曰參伐一曰大辰一曰天市一曰鈇鉞主斬刈又為天
獄主殺伐又主權衡所以平理也又主邊城為九譯故不欲其動
也參白獸之體其中三星橫列三將也東北曰左肩王左將西北

曰右肩主右將東南曰左足主後將軍西南曰右足主偏將軍故
黃帝占參應七將中央三小星曰伐天之都尉也主胡鮮卑戎狄
之國故不欲明七將皆明大天下兵精也王道缺則芒角張伐星
明與參等大臣皆謀兵起參星失色軍敗參芒角動搖邊候有急
天下兵起又曰有斬伐之事參星移客伐主參左足入玉井中兵
大起秦大水若有喪山石為怪參星差戾王臣貳

南方東井八星天之南門黃道所經天之亭候主水衡事法令所
取平也王者用法平則井星明而端列鉞一星附井之前主何淫
奢而斬之故不欲其明明與井齊則用鉞大臣有斬者以欲殺也
月宿井有風雨輿鬼五星天目也主視明察姦謀東北星主積馬
東南星主積兵西南星主積布帛西北星主積金玉隨變占之中
央為積尸主死喪祠祀一曰鈇鉞主誅斬鬼星明大穀成不明人

散動而光上賦斂重徭役多星徙人愁政令急鬼質欲其忽忽不明則安明則兵起大臣誅桀八星天之厨宰也王尚食和滋味又主雷雨若女主驕奢一曰天相一曰天庫一曰注又主木功星明大臣重慎國安厨食具注舉首王命與輔佐出星直天下謀伐其主星就聚兵滿國門七星七星一名天都王衣裳文繡又主急兵守盜賊故欲明星明王道昌闇則賢良不處天下空天子疾動則兵起離則易政張六星主珍寶宗廟所用及衣服又主天厨飲食賞賚之事星明則王者行五禮得天之中動則賞賚離徙天下有逆人就聚有兵翼二十二星天之樂府主俳倡戲樂又主夷狄遠客負海之賓星明大禮樂興四夷賓動則蠻夷使來離徙則天子舉兵軫四星主冢宰輔臣也主車騎主載任有軍出入皆占於軫又主風主死喪軫星明則車駕備動則車騎用離徙天子憂就聚

兵大起轄星傳軫兩傍主王侯左轄為王者同姓右轄為異姓星明兵大起遠軫凶軫轄舉南蠻侵車無轄國王憂長沙一星在軫之中主壽命明則主壽長子孫昌

右四方二十八宿并輔官一百八十二星

星宮在二十八宿之外者

庫樓十星其六大星為庫南四星為樓在角南一曰天庫兵車之府也旁十五星三三而聚者柱也中央四小星衡也主陳兵又曰天庫空則兵四合東北二星曰陽門主守隘塞也南門二星在庫樓南天之外門也主守兵平星二星在庫樓北平天下之法獄事廷尉之象也天門二星在平星北亢南七星曰折威主斬殺頓頑二星在折威東南主考囚情狀察詐偽也騎官二十七星在氏南若天子武賁主宿衛東端一星騎陣將軍騎將也南三星車騎車

騎之將也陣車三星在騎官東北華車也積卒十二星在房心南
主爲衛也他星守之近臣誅從官二星在積卒西北龜五星在尾
南主卜以占吉凶傳說一星在尾後傳說主章祝巫官也章請號
之聲也主王后之內祭祀以祈子孫廣求胤嗣詩云克禋克祀以
弗無子此之象也星明大王者多子孫魚一星在尾後河中主陰
事知雲雨之期也星不明則魚多亡若魚少動搖則大水暴出出
漢中則大魚多死杵三星在箕南杵給庖春客星入杵曰天下有
急糠一星在箕舌前杵西北鼈十四星在南斗南鼈爲水蟲歸太
陰有星守之白衣會主有水令農丈人一星在南斗西南老農主
稼穡也狗二星在南斗魁前主吠守天田九星在牛南羅堰九星
在牽牛東距馬也以壅畜水潦灌溉溝渠也九坎九星在牽牛南
坎溝渠也所以道達泉源疏瀉瀛溢通溝洫也九坎間十星曰天

池一曰三池一曰天海主灌溉事九坎東列星北一星曰齊齊北
二星曰趙趙北一星曰鄭鄭北一星曰越越東二星曰周周東南
北列二星曰秦秦南二星曰代代西一星曰晉晉北一星曰韓韓
北一星曰魏魏西一星曰楚楚南一星曰燕其星有變各以其國
秦代東三星南北列曰離瑜離圭衣也瑜玉飾皆婦人之服星也
虛南二星曰哭哭東二星曰泣泣哭皆近墳墓泣南十三星曰天
壘城如貫索狀主北夷丁零匈奴敗曰四星在虛危南知凶災他
星守之饑兵起危南二星曰蓋屋主治宮室之官也虛梁四星在
蓋屋南主閔陵寢廟非人所處故曰虛梁室南二星曰雷電室西
南二星曰土功吏主司過度壁南二星曰土公土公西南五星曰
磬磬磬磬南四星曰雲雨皆在壘壁北羽林四十五星在營室南
一曰天軍主軍騎又主翼王也壘壁陣十二星在羽林北羽林之

垣壘也主軍位爲營壘也五星有在天軍中者皆爲兵起熒惑太白辰星尤甚北落師門一星在羽林南北者宿在北方也落天之蕃落也師衆也師門猶軍門也長安城北門曰北落門以象北也主非常以候兵有星守之虜入塞中兵起北落西北有十星曰天錢北落西南一星曰天綱主武帳北落東南九星曰八魁主張禽獸客星入之多盜賊八魁西北三星曰鈇質一曰鈇鉞有星入之皆爲大臣誅奎南七星曰外屏外屏南七星曰天溷厠也屏所以障之也天溷南一星曰土司空主水土之事故又知禍殃也客星入之多土功天下大疾婁東五星曰左更山虞也主澤藪竹木之屬亦主仁智婁西五星曰右更牧師也主養牛馬之屬亦主禮義二星秦爵名也天倉六星在婁南倉穀所藏也星黃而大歲熟西南四星曰天庾積厨粟之所也天困十三星在肖南困倉廩之屬也

主給御糧也星見則困倉實不見卽虛天廩四星在昴南一曰天倉主畜黍稷以供饗祀春秋所謂御廩此之象也天苑十六星在昴畢南天子之苑圍養禽獸之所也主馬牛羊星明則牛馬盈希則死苑西六星曰芻藁以供牛馬之食也一曰天積天子之藏府也星盛則歲豐穰希則貨財散苑南十三星曰天圍植菓菜之所也畢附耳南八星曰天節主使臣之所持者也天節下九星曰九州殊口曉方俗之官通重譯者也畢柄西五星曰天陰參旗九星在參西一曰天旗一曰天弓主司弓弩之張候變禦難玉井四星在參左足下主水漿以給厨西南九星曰九游天子之旗也玉井東南四星曰軍井行軍之井也軍井未達將不言渴各取此也屏二星在玉井南屏爲屏風客星入之四足蟲大疾天厠四星在屏東厠也主觀天下疾病天矢一星在厠南色黃則吉他色皆凶軍

市十三星在參東南天軍貿易之市使有無通也野雞一星主變
怪在軍市中軍市西南二星曰丈人丈人東二星曰子子東二星
曰孫東井西南四星曰水府主水之官也東井南垣之東四星曰
四瀆江河淮濟之精也狼一星在東井東南狼爲野將主侵掠色
有常不欲變動也角而變色搖動盜賊萌胡兵起人相食躁則人
主不靜不居其宮馳騁天下北七星曰天狗主守財弧九星在狼
東南天弓也主備盜賊常向於狼弧矢動移不如常者多盜賊胡
兵大起狼弧張害及胡天下乖亂又曰天弓張天下盡兵主與臣
相謀弧南六星爲天社昔共工氏之子句龍能平水土故祀以配
社其精爲星老人一星在弧南一曰南極常以秋分之旦見于景
春分之夕而没于丁見則化平主壽昌亡則君危代天常以秋分
候之南郊柳南六星曰外厨厨南一星曰天紀主禽獸之齒稷五

星在七星南稷農正也取乎百穀之長以爲號也張南十四星曰
天廟天子之祖廟也客星守之祠官有憂翼南五星曰東區蠻夷
星也軫南三十二星曰器府樂器之府也青丘七星在軫東南蠻
夷之國號也青丘西四星曰土司空主界域亦曰司徒土司空北
二星曰軍門主營候豹尾威旗

自攝提至此大凡二百五十四宮一千二百八十三星并二
十八宿輔官名曰經星常宿遠近有度小大有差苟或失常
實表災異

天漢起東方經宅箕之間謂之漢津乃分爲二道其南經傳說魚
天龠天弁河鼓其北經龜貫箕下次絡南斗魁左旗至天津下而
合南道乃西南行又分夾匏瓜絡人星杵造父騰蛇王良傅路閣
道北端太陵天船卷舌而南行絡五車經北河之南入東井水位

而東南行絡南河闕丘天狗天紀天稷在七星南而沒

天占

鴻範五行傳曰清而明者天之體也天忽變色是謂易常天裂陽不足是謂臣強下將害上國後分裂其下之主當之天開見光流血滂滂天裂見人兵起國亡天鳴有聲至尊憂且驚皆亂國之所生也

漢惠帝二年天開東北長三十餘丈廣十餘丈後有呂氏變亂

晉惠帝大安二年天中裂穆帝升平五年又裂廣數丈並有聲如

雷其後皆有兵革之應

七曜

日循黃道東行一日一夜行一度三百六十五日有奇而周天行東陸謂之春行南陸謂之夏行西陸謂之秋行北陸謂之冬行以

成陰陽寒暑之節是故傳云日為太陽之精主生養恩德人君之象也又人君有瑕必露其慝以告示焉故日月行有道之國則光明人君吉昌百姓安寧日變色有軍軍破無軍喪侯王其君無德其臣亂國則日赤無光日失色所臨之國不昌日晝昏行人無影到暮不止者上刑急下人不聊生不出一年有大水日晝昏鳥鳥羣鳴國失政日中烏見主不明為政亂國有白衣會日中有黑子黑氣黑雲乍三年五臣廢其主日食陰侵陽臣掩君之象有亡國有死君有大水日食見星有殺君天下分裂王者修德以禳之月者陰之精也其形圓其質清日光照之則見其明日光所不照則謂之魄故月望之日日月相望人居其間盡視其明故形圓也二弦之日日照其側人觀其傍故半明半魄也晦朔之日日照其表人在其裏故不見也其行有遲疾其極遲則日行十二度強極

疾則日行十四度半強遲則漸疾疾極漸遲二十七日半強而遲疾一終矣又月行之道斜帶黃道十三日有奇在黃道表又十三日有奇在黃道裏表裏極遠者去黃道六度二十七日有奇陰陽一終張衡云對日之衝其大如日日光不照謂之闇虛闇虛逢月則月食值星則星亡今曆家月望行黃道則值闇虛矣值闇虛有表裏深淺故食有南北多少月爲太陰之精以之配日女王之象也以之比德刑罰之義列之朝廷諸侯大臣之類故君明則月行依度臣執權則月行失道大臣用事兵刑失理則月行乍南乍北女王外戚擅權則或進或退欲變色將有缺月晝明姦邪並作君臣爭明女王失行陰國兵強中國饑天下謀僭數月重見國以亂亡

歲星曰東方春木於人五常仁也五事貌也仁虧貌失逆春令傷

木氣則罰見歲星歲星盈縮曰命國所居久國有德厚五穀豐昌不可伐對爲衝歲乃有殃歲星安靜中度吉盈縮失次國有變不可舉事用兵又曰人王出象也色欲明光潤澤德合同又曰進退如度姦邪息變色亂行主無福又主福主大司農主齊吳主司天下諸侯人君之過主歲五穀赤而角國昌赤黃而沉野大穰

熒惑曰南方夏火禮也視也禮虧視失逆夏令傷火氣罰見熒惑熒惑法使行無常出則有兵入則兵散曰舍命國爲亂爲賊爲疾爲喪爲饑爲兵居國受殃環繞勾已芒角動搖變色乍前乍後乍左乍右刃殃愈甚刃南丈夫北女子喪周旋止息乃爲死喪寇亂刃野亡地刃失行而速兵聚刃下順之戰勝又曰熒惑主大鴻臚主死喪主司空又爲司馬主楚吳越以南又司天下羣臣之過司

驕奢亡亂妖孽主歲成敗又曰熒惑不動兵不戰有誅將天出色赤怒逆行成鈎已戰凶有圍軍鈎已有芒角如鋒刃人主無出宮下有伏兵芒大則人民怒君子違違小人浪浪不有亂臣則有大喪人欺吏吏欺王又爲外則兵內則理政爲天子之理也故曰雖有明天子必視熒惑所在天入守犯太微軒轅營室房心主命惡之填星曰中央季夏土信也思心也仁義禮智信爲主貌言視聽目心爲政故四星皆失填乃爲之動動而盈侯王不寧縮有軍不復所居之宿國吉得地及女子有福不可伐去之失地若有女憂居宿久國福厚易則薄失次而上二三宿曰盈有主命不成不乃大水失次而下曰縮后戚天歲不復不乃天裂若地動一曰填爲黃帝之德女主之象主德厚安危存亡之機司天下女王之過又曰天子之星也天子失信則填星大動

太白曰西方秋金義也言也義虧言失逆秋令傷金氣罰見太白太白進退以候兵高埤遲速靜躁見伏用兵皆象之吉天出西方失行夷狄敗出東方失行中國敗未盡期日過參天病其對國若經天天下革人更王是謂亂紀人民流亡晝與日爭明強國弱小國強女主昌又曰太白大臣其號上公也大司馬位謹候此辰星曰北方冬水智也聽也智虧聽失逆冬令傷水氣罰見辰星辰星見主刑主廷尉主燕趙又爲燕趙代以北宰相之象亦爲殺伐之氣戰鬪之象又曰軍於野辰星爲偏將之象無軍爲刑事和陰陽應天時不和出失天時寒暑失天節邦當大饑當出不出是謂擊卒兵天起在於房心間地動亦曰辰星出入躁疾常主夷狄又曰蠻夷出星亦主刑法之得失色黃而小地大動凡五星有色大小不同各依天行而順時應節色變有類

凡青皆比參左肩赤比心大星黃比參右肩白比狼星黑比奎大星不失本色而應天四時者吉色害五行凶

凡五星所出所行所直之辰其國爲得位者歲星以德熒惑有禮填星有福太白兵強辰星陰陽和所行所直之辰順其色而有角者勝其色害者敗居實有德也居虛無德也色勝位行勝色行得盡勝之

營室爲清廟歲星廟也心爲明堂熒惑廟也南斗爲文太室填星廟也亢爲疏廟太白廟也七星爲員官辰星廟也五星行至其廟

謹侯天命

凡五星盈縮失位天精降於地爲人歲星降爲貴臣熒惑降爲童兒歌謠嬉戲填星降爲老人婦女太白降爲仕夫處於林麓辰星降爲婦人吉凶之應隨其象告

凡五星木與土合爲內亂饑與水合爲變謀而更事與火合爲饑爲旱與金合爲白衣之會合鬪國有內亂野有破軍爲水太白在南歲星在北名曰牡年穀大熟太白在北歲星在南年或有或無火與金合爲爍爲喪不可舉事用兵從軍爲軍憂離之軍却出太白陰分宅出其陽偏將戰與土合爲憂主孽與水合爲北軍用兵舉事大敗一曰火與水合爲焯不可舉事用兵土與水合爲壅沮不可舉事用兵有覆軍下師一曰爲變謀更事必爲旱與金合爲疾爲白衣會爲內兵國亡地與木合國饑水與金合爲變謀爲兵憂入太白中而上出破軍殺將客勝下出客亡地視旗所指命破軍環繞太白若與鬪大戰客勝

凡木火土金與水鬪皆爲戰兵不在外皆爲內亂

凡同舍爲合相陵爲鬪二星相近其殃大相遠無傷七寸日內必

之

凡月蝕五星其國亡歲以饑饉惑以亂填以殺太白以強國戰辰以女亂

凡五星入月其野有逐相太白將饒

凡五星所聚其國王天下從歲日義從熒惑日禮從填日重從太白以兵從辰日法各日其事致天下也三星若合是謂驚立絕行其國外內有兵天喪人民改立侯王四星若合是謂太陽其國兵喪並起君子憂小人流五星若合是謂易行有德受慶改立王者奄有四方子孫蕃昌亡德受殃離其國家滅其宗廟百姓離夫被滿四方五星皆大其事亦大皆小事亦小

凡五星色其圜白為喪為旱赤中不平為兵為憂青為水黑為疾疫為多死黃為吉皆角赤犯我城黃地之爭白哭泣聲青有兵憂黑有水五星同色天下偃兵百姓安寧歌儼以行不見災疾五穀蕃昌

凡五星為政緩則不行急則過分逆則占熒惑緩則不入急則不出違道則占填緩則不還急則過舍逆則占太白緩則不出急則不入逆則占辰星緩則不出急則不入非時則占五星不失行則年穀豐昌

凡五星分天之中積于東方中國積于西方外國用兵者利辰星不出太白為客其出太白為主出而與太白不相從及各出一方為格野有軍不戰五星為五德之主其行或入黃道裏或出黃道表猶月行出有陰陽也終出入五常不可以算數求也其東行曰順西行曰逆順則疾逆則遲通而率之終為東行矣不東不西曰留與日相近而不見曰伏伏與日同度曰合其留行逆順掩合犯

法陵變色芒角凡其所主皆以時政五常五事之得失而見其變水火土三星行遲夜半經天其初皆與日合度而後順行漸遲追日不及晨見東方行去日稍遠朝時近中則留留經旦過中則逆行逆行至夕時近中則又留留而又順先遲漸速以至于夕伏西方乃更與日合

金水二星行速而不經天自始與日合之後行速而先日夕見西方去日前稍遠夕時欲近南方則漸遲遲極則留留而近日則逆行而合日在子日後晨見東方逆極則留留而後遲遲極去日稍遠且時欲近南方則速行以追日晨伏于東方復與日合此五星合見遲速逆順留行之大經也昏旦者陰陽之大分也南方者太陽之位而天地之經也七曜行至陽位當天之經則虧其留逆而不居焉此天之常道也三星經天二星不經天三天兩地之道也

凡五星見伏留行逆順遲速應曆度者為得其行政合于常違曆錯度而失路盈縮者為亂行亂行則為天夫彗孛而有亡國革政兵饑喪亂之禍云

古曆五星並順行秦曆始有金火之逆又甘石並時自有差異漢初測候乃知五星皆有逆行其後相承罕能察至後魏末清河張子信學藝博通尤精曆數因避葛榮亂隱於海島中積三十許年專以渾儀測候日月五星差變之數以筭步之始悟日月交道有表裏遲速五星見伏有感召向背言日行在春分後則遲秋分後則速合朔月在日道裏則日食若在日道外雖交不虧月望值交則虧不問表裏又月行遇木火土金四星向之則速背之則遲五星行四方列宿各有所好惡所居遇其好者則留多行遲見早遇其惡者則留少行速見遲與常數並差少者差至五度多者差至

三十許度其辰星之行見伏尤異晨應見在雨水後立夏前夕應見在處暑後霜降前者並不見啟蟄立夏立秋霜降四氣之內晨夕去日前後三十六度內十八度外有木火土金一星者見無者不見後張胃玄劉孝孫劉焯等依此差度爲定入交食分及五星定見定行與天密會皆古人所未得也梁奉朝請祖暉天監中受詔集古天官及圖緯舊說撰天文錄三十卷逮周氏克梁獲庾季才爲太史令撰靈臺秘苑一百二十卷占驗並備今略其雜星瑞星妖星客星流星及雲氣名狀次之於此云

瑞星

一曰景星如半月生於晦朔助月爲明或曰星大而中空或曰有三星在赤方氣與青方氣相連黃星在赤方氣中亦名德星二曰周伯星黃色煌煌然所見之國大昌三曰含譽光耀似彗喜則含

譽射

星雜變

一曰星晝見若星與日並出名曰嫁女星與日爭光武且弱文且強女子爲王在邑爲喪在野爲兵又曰臣有姦心上不明臣下從橫大水浩洋又曰星晝見虹不滅臣人生明星奪日光天下有立王二曰恒星不見恒星者在位人君之類不見者象諸侯之背時不佐王者奉順法度無君之象也又曰恒星不見主不嚴法度消又曰天子失政諸侯橫暴又曰常星列宿不見象中國諸侯微滅也三曰星鬪星鬪天下大亂四曰星搖星搖人衆將勞五曰星隕大星隕下陽失其位災害之萌也又曰衆星墜人失其所也凡星所墜國易政又曰星墜當其下有戰場天下亂期三年又曰奔星之所墜其下有兵列宿之所墜滅家邦衆星之所墜衆庶亡又曰

填星墜海水沃黃星騁海水躍又曰黃星墜海水傾亦曰驥星墜而渤海決星隕如雨天子徵諸侯力政五伯代興更為盟主眾暴寡大并小又曰星辰附離天猶庶人附離王者也王者失道綱紀廢下將畔去故星畔天而隕以見其象國有兵凶則星墜為鳥獸天下將亡則星墜為飛蟲天下大兵則星墜為金鐵天下有水則星墜為土國王亡有兵則星墜為草木兵起國王亡則星墜為沙星墜為人而言者善惡如其言又曰國有大喪則星墜為龍

妖星

妖星者五行之氣五星之變各見其方以為殃災各以其日五色占知何國吉凶決矣行見無道之國失禮之邦為兵為饑水旱死亡之徵也又曰凡妖星所出形狀不同為殃如一其出不過一年若三年必有破國屠城其君死天下大亂兵士亂行戰死於野積

尸從橫餘殃不盡為水旱兵饑疾疫之殃又曰凡妖星出見長大災深期遠短小災淺期近三尺至五尺期百日五尺至一丈期一年一丈至三丈期三年三丈至五丈期五年五丈至十丈期七年十丈以上期九年審以察之其災必應彗星世所謂掃星本類星末類彗小者數寸長或竟天見則兵起大水至掃除除舊布新有五色各依五行本精所主史臣察彗體無光傳日而為光故夕見則東指晨見則西指在日南北皆隨日光而指頓挫其芒或長或短光芒所及則為災又曰孛星彗之屬也偏指曰彗芒氣四出曰孛孛者孛然非常惡氣之所生也內不有大亂則外有大兵天下合謀闇蔽不明有所傷害晏子曰君若不改孛星將出彗星何懼乎由是言之災甚於彗

歲星之精流為天棊天槍天猶天衝國皇反登一曰天棊一名覺

星或曰天格本類星末銳長四丈主滅兵主奮爭又曰天格出其國凶不可舉事用兵又曰期三月必有破軍拔城又曰天格見女主用事其本者爲主人二曰天槍主捕制或曰攬雲如牛槍雲如馬或曰如槍左右銳長數丈天攬本類星末銳長丈三曰天猾主招亂又曰人主白恣逆天暴物則天猾起四曰天衝狀如人蒼衣赤首不動主滅位又曰衝星出臣謀主武卒發又曰天衝抱極泣帝前血濁霧下天下寃五曰國皇或曰機星散爲國皇國皇之星大而赤類南極老人星也主滅姦主內寇難見則兵起天下急或云去地一二丈如炬火狀後星內亦有國皇而宮狀與六曰反登主夷分皆少陽之精司徒之類青龍七宿之域有謀反若恣虐爲害主失春政者以出時衝爲期皆主君微也

發惑之精流爲析旦蚩尤旗昭明司危天攬一曰析旦或曰昭旦

主弱之符又曰析旦橫出叅擢百尺爲相誅滅二曰蚩尤旗或曰旋星散爲蚩尤旗或曰蚩尤旗五星盈縮之所生也狀類彗而後曲象旗或曰四隰無雲獨見赤雲蚩尤旗也或曰蚩尤旗如箕可長二丈未有星又曰亂國之王衆邪並積有雲若植籜竹長黃上白下名曰蚩尤旗主誅逆國又曰帝將怒則蚩尤旗出又曰虐王反度則蚩尤旗出或曰本類星而後委曲其像旗旛可長二三丈見則王者旗鼓大行征伐四方兵大起不然國有大喪三曰昭明者五星變出於西方名曰昭明金之氣也又曰赤彗分爲昭明昭明滅光象如太白七芒故以爲起霸之徵或曰彗散爲昭明又曰西方有星望之去地可六丈而有光其類太白數動察之中赤是謂西方之野星名曰昭明出則兵大起其出也下有喪出南方則西方之邦失地或曰昭明如太白不行主起有德又曰西方有

星大而白有角目下視之名曰昭明金之精出則兵大起若守房
心國有喪必有屠城昭明下則爲天狗所下者大戰流血四曰司
危或曰機星散爲司危又曰白彗之氣分爲司危司危平以爲乖
爭之徵或曰司危星大有毛兩角又曰司危星類太白數動察之
而赤司危出強國盈王擊強侯兵也又曰司危見則王失法期八
年豪傑起天子以不義失國有聲之臣行主德也又曰司危見則
其下國相殘賊又曰司危星出正西西方之野星去地可六丈大
而白類太白一曰見兵起強又曰司危出則非其下有兵衝不利
五曰天攬其狀白小數動是謂攬星一名斬星天攬王殺時又曰
天攬見女主用事者其本爲主人又曰天攬出其下相攬爲饑爲
兵赤地千里枯骨籍籍亦曰天攬出其國內亂又曰太陽之精赤
爲七宿之域有謀反恣虐爲害王失夏政

填星之精流爲五殘六賊獄漢大賁炤星絀流 弗星旬始擊咎一
曰五殘或曰旋星散爲五殘亦曰蒼彗散爲五殘故爲毀敗之徵
或曰五殘五分亦曰一本而五枝也期九年姦與三九二十七
亂不可禁又曰五殘者五行之變出於東方五殘木之氣也一曰
五鏃又曰五殘星出正東東方之野星狀類辰星可去地六七丈
大而白主乖亡或曰東方有星望之去地可六丈大而赤察之中
青或曰星表青氣如暈有毛其類歲星是謂東方之野星名曰五
殘出則兵大起其出也下有喪出北則東方之邪失地又曰五殘
出四蕃虛天子有急兵或曰五殘大而赤數動察之有青又曰五
殘出則兵起二曰六賊者五行之氣出於南方或曰六賊火之氣
也或曰六賊星形如彗又曰南方有星望之可去地六丈赤而數
動察之有光其類熒惑是謂南方之野星名曰六賊出則兵起其

國亂其出也下有喪出東方則南方之邦失地又曰六賊星見出正南南方之星去地可六丈大而赤數動有光三曰獄漢一曰咸漢或曰權星散爲獄漢又曰咸漢者五行之氣出於北方水之氣也獄漢青中赤表下有三星從橫王逐王刺王又曰北方有星望之可去地六丈大而赤數動察之中青黑其類辰星是謂北方之野星名曰咸漢出則兵起其下有喪出西方則北方之邦失地又曰獄漢動諸侯驚出則陰橫四曰大賁王暴衝五曰炤星王滅邦六曰紂流動天下敖王伏逃又曰紂流王自理無所逃七曰弗星在東南本有星末類弗所當之國實受其殃八曰旬始或曰樞星散爲旬始或曰五星盈縮之所生也亦曰旬始妖氣又曰旬始蚩尤也又曰旬始出於北斗旁狀如雄雞其怒青黑象伏鷲又曰黃慧分爲旬始旬始者今起也狀如雄雞土合陽以文白接精象雞

故以爲立王之題期十年聖人起代又曰旬始王爭兵王亂王招橫又曰旬始照其下必有滅王五姦爭作暴骨橫骸以子續食見則臣亂兵作諸侯爲虐又曰常以戊戌日視五車及天軍天庫中有奇怪曰旬始狀如鳥有喙而見者則兵大起攻戰當其首者破死又曰出見北斗聖人受命天子壽王者有福九曰擊咎出臣下主一曰臣禁王主大兵又曰土精斗七星之域以長四方司空之位有謀反恣虐者占如上

太白之精散爲天杵天柎伏靈大敗司姦天狗天殘卒起一曰天杵主狎羊一曰天柎主擊殃三曰伏靈王領讒伏靈出天下亂復人四曰大敗主鬪衝或曰大敗出擊咎謀五曰司姦主見妖六曰天狗亦曰五星氣合之變出西南金火氣合各曰天狗或曰天狗星有毛旁有短彗下如狗形者主徵兵王討賊亦曰天狗流五將

鬪又曰西北方有星長三丈而出水金氣交各曰天狗亦曰西北三星大而白名曰天狗見則大兵起天下饑人相食又曰天狗所下之處必有大戰破軍殺將伏尸流血天狗食之皆期一年中二年遠三年各以其所下之國以占吉凶後流星內天狗各同占狀小異七日天殘王貪殘八曰卒起卒起見禍無時諸變有萌臣運柄又曰少陰之精大司馬之類白獸七宿之域有謀反若恣虐為害王失秋政者期如上占禍亦應之

辰星之精散為枉矢破女拂樞滅寶繞廷驚理大奮祀一曰枉矢或曰填星之變為枉矢又曰機星散為枉矢亦曰枉矢五星盈縮之所生也弓弩之象也類大流星色蒼黑蛇行望之如有毛目長數匹著天王反萌王射愚又曰黑彗分為枉矢枉矢者射是也枉矢見謀反之兵合射所誅亦為以亂伐亂又曰人君暴專已則有

枉矢動亦曰枉矢類流星望之有尾目長可一匹布皎皎著天見則大兵起大將出弓弩用期三年曰枉矢所觸天下之所伐射滅之象也二曰破女破女若見君臣皆誅王勝之符三曰拂樞拂樞動亂駭擾無調時又曰拂樞主制時四曰滅寶滅寶起相得之又曰滅寶主伐之五曰繞廷繞廷主亂孳六曰驚理驚理主相署七曰大奮祀大奮祀主招邪或曰大奮祀出王安之太陰之精玄武七宿之域有謀反若恣虐為害主失冬政者期如上占禍亦應之又曰彗精潛潭皆以類逆所犯行失時指下臣承類者承而害之皆滅亡之徵也入天子宿王滅諸侯五百謀

雜妖

一曰天鋒天鋒彗象矛鋒者也主從橫天下從橫則天鋒星見二曰燭星狀如太白其出也不行見則不久而滅或曰王星上有三

彗上出燭星所出邑反又曰燭星所燭者城邑亂又曰燭星所出有大盜不成三曰蓬星一名王星狀如夜火之光多卽至四五少卽一二亦曰蓬星在西南修數丈左右兌出而易處又曰有星其色黃白方不過三尺名曰蓬星又曰蓬星狀如粉絮見則天下道術士當有出者布衣之士貴天下太平五穀成又曰蓬星出北斗諸侯有奪地以地亡有兵起星所居者期不出三年又曰蓬星出太微中天子立王四曰長庚狀如一匹布著天見則兵起五曰四填星出四隅去地六丈餘或曰四填去地可四丈或曰四填星大而赤去地二丈當以夜半時出四填星見十月而兵起又曰四填星見四隅皆爲兵起其下六曰地維滅光地維滅光者五行之氣出於四季土之氣也又曰有星出大而赤去地二三丈如月始出謂之地維滅光四隅有星望之可去地四丈而赤黃搖動其類填

星是謂中央之野星出於四野名曰地維滅光出東北隅天下大水出東南隅天下大旱出西南隅則有兵起出西北隅則天下亂兵大起又曰地維滅光見下有亂者亡有德者昌七曰女帛女帛者五星氣合變出東北水木氣合也又曰東北有星長三丈而出名曰女帛見則天下兵起若有大喪又東北有大星出名曰女帛見則天下有大喪八曰盜星盜星者五星氣合之變出東南火木氣合也又曰東南有星長三丈而出名曰盜星見則天下有大盜多寇賊九曰積陵積陵者五星氣合之變出西北金水氣合也又曰西南有星長三丈名曰積陵見則天下隕霜兵水起五穀不成人饑十曰端星端星者五星氣合之變出與金木水火合於四隅又四隅有星大而赤祭之中黃數動長可四丈此土之氣效於四季名曰四隅端星所出兵大起十一曰昏昌有星出西北氣青赤

以環之中赤外青名曰昏昌見則天下人起國易政先起者昌後起者亡高十丈亂一年高二十丈亂二年高三十丈亂三年十二曰莘星有星出西北狀如有環二名山勤一星見則諸侯有失地西北國十三曰白星有如星非星狀如削瓜有勝兵名曰白星白星出為男喪十四曰菟昌西北菟昌之星有赤青環之有殃有青為水此星見則天下改步十五曰格澤狀如炎火又曰格澤星也土黃下白從地而上下大上銳見則不種而穫又曰不有土功必有大客隣國來者期一年二年又曰格澤氣赤如火炎炎中天上下同色東西纏天若於南北長可四五里此熒惑之變見則兵起其下伏尸流血期三年十六曰歸邪狀如星非星如雲非雲或曰有兩赤彗上向上有蓋狀如氣下連星或曰見必有歸國者十七曰濛星夜有赤氣如牙旗長短四而西南最多又曰刀星亂之象色長三尺乍見乍沒

又曰徧天薄雲四方生赤黃氣長三尺乍見乍沒尋皆消滅又曰刀星見天下有兵戰鬪血流或曰徧天薄雲四方合有八氣蒼白色長三尺乍見乍沒

漢京房著風角書有集星章所載妖星皆見於月旁互有五色方雲以五寅日見各五星所生云

天槍星生箕宿中 天根星生尾宿中 天荆星生心宿中 真

若星生房宿中 天棧星生氏宿中 天樓星生亢宿中 天垣

星生左角宿中

皆歲星所生也見以甲寅日其星咸有兩青方在其旁

天陰星生軫宿中 晉若星生翼宿中 宣張星生張宿中 天惑星生

七宿中 天雀星生柳宿中 赤若星生鬼宿中 蚩尤星生井宿中

皆熒惑之所生也出在景寅日有兩赤方在其旁

天上 天伐 從星 天樞 天翟 天沸 荆彗

皆鎮星之所生也出在戊寅日有兩黃方在其旁

若星生參宿中 帝星生觜宿中 若彗星生畢宿中 竹彗星

生昴宿中 牆星生胃宿中 棖星生婁宿中 白翟星生奎宿中

皆太白之所生也出在庚寅日有兩白方在其旁

天美星生壁宿中 天龜星生室宿中 天杜星生危宿中 天

麻星生虛宿中 天林星生女宿中 天高星生牛宿中 端下

星生斗宿中

皆辰星之所生也出以壬寅日有兩黑方在其旁

巳前三十五星即五行氣所生皆出月左右方氣之中各以其所

生星將出不出日數期候之當其未出之前而見見則有水旱兵

喪饑亂所指亡國失地王死破軍殺將

客星

客星者周伯老子蓬絮國皇温星凡五星皆客星也行諸列舍

十二國分野各在其所臨之邦所守之宿以占吉凶周伯大而色

黃煌煌然見其國兵起若有喪天下饑眾庶流亡去其鄉瑞星中各狀與此同

而占老子明大色白而煌煌然所出之國為饑為凶為善為惡為喜為

怒常出見則兵大起人主有憂王者以赦除咎則災消王蓬絮狀

如粉絮拂拂然見則其國兵起若有喪白衣之會其邦饑亡又曰

王蓬絮星色青而熒熒然所見之國風雨不如節焦旱物不生五

穀不成登蝗蟲多國皇星出而大其色黃白望之有芒角見則兵

起國多變若有水饑人主惡之眾庶多疾温星色白而大狀如風

動搖常出四隅出東南天下有兵將軍出於野出東北當有千里

暴兵出西北亦如之出西南其國兵喪並起若有大水人饑又曰

濕星出東南為大將軍服屈不能發者出於東北暴骸二千里出西亦然

凡客星見其分若留止卽以其色占吉凶星大事大星小事小星色黃得地色白有喪色青有憂色黑有死色赤有兵各以五色占之皆不出三年又曰客星入列宿中外官者各以其所出部舍官名為其事所之者為其謀其下之國皆受其禍以所守之舍為其期以五氣相賊者為其使

流星

流星天使也自上而降曰流自下而升曰飛大者曰奔奔亦流星也星大者使大星小者使小聲隆隆者怒之象也行疾者期速行遲者期遲大而無光者眾人之事小而光者貴人之事大而光者其人貴且眾也乍明乍滅者賊敗成也前大後小者恐憂也前小

後大者喜事也蛇行者姦事也往疾者往而不返也長者其事長久也短者事疾也奔星所墜其下有兵無風雲有流星見良久間乃入為大風發屋折木小流星百數四面行者庶人流移之象流星異狀各占不同今略古書及荆州占所載云

流星之尾長二三丈暉然有光竟天其色白者主使也色赤者將軍使也流星有光其色黃曰者從天墜有音如炬燦火下地野雉盡鳴斯天保也所墜國安有喜若水流星其色青赤名曰地雁其所墜者起兵流星有光青赤其長二三丈名曰天雁軍之精華也其國起兵將軍當從星所之流星暉然有光白長竟天者人王之星也主相將軍從星所之凡星如甕者為發謀起事大如桃者為使事流星大如缶其光赤黑有喙者名曰梁星其所墜之鄉有兵君失地

飛星大如缶若甕後皎然白前卑後高此謂顛頑其所從者多死
亡削邑而不戰有飛星大如缶若甕後皎然白前卑後高搖頭乍
上乍下此謂降右所下民食不足飛星大如缶若甕後皎然白星
滅後白者曲環如車輪此謂解銜其國人相斬為爵祿此謂自相
齧食有飛星大如缶若甕其後皎然白長數丈星滅後白者化為
雲流下名為大滑所下有流血積骨有飛星大如缶若甕後皎然白
縵縵然長可十餘丈而委曲名曰天刑一曰天飾將軍均封疆
天狗狀如大奔星色黃有聲其止地類狗所墜望之如火光炎炎
衝天其上銳其下圓如數頃田處或曰星有毛旁有短彗下有狗
形者或曰星出其狀赤白有光下即為天狗一曰流星有光見人
面墜無音若有足者名曰天狗其色白其中黃黃如遺火狀主候
兵討賊見則四方相射千里破軍殺將或曰五將鬪人相食所往

之鄉有流血其君失地兵大起 國易政戒守禦餘占營頭有雲如壤

山墮所謂營頭之星所墮其下覆軍流血千里亦曰流星晝隕名

營頭

雲氣

瑞氣

一曰慶雲若烟非烟若雲非雲郁郁紛紛蕭索輪囷是謂慶雲亦
曰景雲此喜氣也太平之應一曰昌光赤如龍狀聖人起帝受終

則見

妖氣

一曰虹蜺日旁氣也斗之亂精主惑心主內淫主臣謀君天子誅
后妃顛妻不一二曰祥雲如狗赤色長尾為亂君為兵喪

也赤氣為人狩之形可思而知其吉凶自周已降術士問出今採其著者而言之

日君乘土而王其政太平則日五色又曰或黑或
或黃師破又
曰游氣蔽天日月失色皆是風雨之候也若天氣
靜無諸游氣
日月不明乃為失色或天氣下降地氣上升厚則
日紫薄則日赤
若於夜則月白皆將雨也或天氣未降地氣上升
厚則日黃薄則
日白若於夜則月赤將旱且風亦為日月暈之候
雨少而多陰或
天氣已降地氣又升上下未交則日青若於夜則
月綠色將寒候
也或天地氣雖交而未密則日黑若於夜則月青
雨不雨變為
雲霧暈背虹蜺又曰沉陰日月俱無光晝不見日
夜不見星皆有
雲鄣之兩敵相當陰相圖議也日矇矓光士卒內亂日薄赤見日
中鳥將軍出旌旗舉此不祥必有敗亡又曰數日
出若鬪天下

兵大戰日鬪下有拔城日戴者形如直狀其上微
起在日上為戴
戴者德也國有喜也一云立日上為戴青赤氣抱
在日上小者為
冠國有喜事青赤氣小而交於日下為纓青赤氣
小而圖一二在
日下左右者為紐青赤氣如小半暈狀在日上為
負負者得地為
喜又曰青赤氣長而斜倚日傍為戟青赤氣圓
小在日左右為
珥黃白者有喜又曰有軍日有一珥為喜在日西
西軍戰勝在日
東東軍戰勝南北亦如之無軍而珥為拜將又曰
旁如半環向日
為抱青赤氣如月初生背日者為背又曰背氣青
赤而曲外向為
叛象分為反城壻者如帶璫在日四方青赤氣
而立日旁為直
日旁有一直敵在一旁欲自立從直所擊者勝日
旁有二直三抱
欲自立者不成順抱擊者勝殺將氣形三抱在日
四方為提青赤
氣橫在日上下為格氣如半暈在日下為承承者
臣承君也又曰

日下有黃氣三重若抱名曰承福人主有吉喜且得地青白氣如履在日下者為履日旁抱五重戰順抱者勝日一抱一夏為破走抱者順氣也背者逆氣也兩軍相當順抱擊逆者勝故曰破走日抱日兩珥一虹貫抱抱至日順虹擊者勝日重抱內有璣順抱擊者勝亦曰軍內有欲反者日重抱左右二珥有白虹貫抱順抱擊勝得二將有三虹得三將日抱黃白潤澤內赤外青天子有喜有和親來降者軍不戰敵降軍罷色青將喜赤將兵爭白將有喪黑將死日重抱且背順抱擊者勝得地若有能師日重抱抱內外有璣兩珥順抱擊者勝破軍軍中不和不相信日旁有氣圓而周市內赤而外青名為暈日暈者軍營之像周環市日無厚薄敵與軍勢齊等若無軍在外天子失御民多叛日暈有玉色有豈不得玉色有暈凡占兩軍相當必謹審日月暈氣知其所起留止遠近應與不應

疾遲大小厚薄長短抱背為多少有無實虛以亟密疎澤枯相應等者勢等近勝遠疾勝遲大勝小厚勝薄長勝短抱勝背多勝少有勝無實勝虛以勝亟密勝疎澤勝枯重背大破重抱為和親抱多親者益多背為不和分離相去背於內者離於內背於外者離於外也

凡占分離相去赤內青外以和相去青內赤外以惡相去日暈明以內赤外青外人勝內青外赤內人勝內黃外青黑內人勝外黃內青黑外人勝外白內青外人勝內白外青內人勝內黃外青外人勝內青外黃內人勝日暈周而東北偏厚厚為軍福在東北戰勝西南戰敗日暈黃白不鬪兵未解青黑和解分地色黃土功動人不安日色黑有水陰國盛日暈七日無風雨兵大作不可起衆大敗不及日蝕日暈而明天下有兵兵罷無兵兵起不戰日暈始

起前滅而後成者後成面勝日暈有兵在外者主人不勝日暈內
赤外青羣臣親外外赤內青羣臣親內其身身外其心日有朝夕
暈是謂失地主人必敗日暈而珥珥王有謀軍在外外軍有悔日暈
抱珥上將軍易日暈而珥如井幹者國亡有大兵交日暈上西將
軍易兩敵相當日暈兩珥平等俱起而色同軍勢等色厚潤澤者
賀喜日暈有直珥為破軍貫至日為殺將日暈員且戴國有喜戰
從戴所擊者勝得地日暈而珥背左右如大車輞者兵起其國亡
城兵滿野而城復歸日暈暈內有珥一抱所謂圍城者在內內人
則勝日暈有重抱後有背戰順抱者勝得地有軍日暈有一抱抱
為順貫暈內在日西西軍勝有軍日暈有一背背為逆在日西東
軍勝餘方放此日暈而背兵起其分失城日暈有背背為逆有降
叛者有反城在日東東有叛餘方放此日暈背氣在暈內此為不

和分離相去其色青外赤內節臣受王命有所之日暈上下有兩
背無兵兵起有兵兵入日暈四背在暈內名曰不和有內亂日暈
而四背如大車輞者四提設其國衆在外有反臣日暈四提必有
大將出亡者日暈有四背璠其背端盡出暈者反從內起日暈而
兩珥在外有聚雲在內與外不出三日城圍出戰日暈有背珥直
而有虹貫之者順虹擊之大勝得地日暈有白虹貫暈至日從虹
所指戰勝破軍殺將日暈有虹貫暈不至日戰從貫所擊之勝得
小將日暈有一虹貫暈內順虹擊者勝殺將日暈二白虹貫暈有
戰客勝日重暈有四五白虹氣從內出外以此圍城主人勝城不
拔又日重暈攻城圍邑不拔日暈二重其外清內濁不散軍會聚
日暈三重有拔城日交暈無厚薄交爭力勢均厚者勝日交暈人
主左右有爭者兵在外戰日在暈上軍罷交暈貫日天下有破軍

死將日交暈而爭者先衰不勝卽兩敵相向交暈至日月順以戰勝殺將一法日在上者勝日有交者赤青如暈狀或如合背或正直交者偏交也兩氣相交也或相貫穿或相向或相背也交主內亂軍內不和日交暈如連環爲兩軍兵起君爭地日有三暈軍分爲三日方暈而上下聚二背將敗人亡日暈若井垣若車輪二國皆兵亡又曰有軍日暈不市半暈在東東軍勝在西西軍勝南北亦如之日暈如車輪半暈在外者罷日半暈東向者西夷羌胡來入國半暈西向者東夷人欲反入國半暈北向者南夷人欲反入國半暈南向者北夷人欲反入國又曰軍在外月暈師上其將戰必勝月暈黃色將軍益秩祿得位月暈在兩珥白虹貫之天下大戰月暈而珥兵從珥攻擊者利月暈有蜺雲乘之以戰從蜺所往者大勝月暈虹蜺直指暈至月者破軍殺將

雜氣

天子氣內赤外黃正四方所發之處當有王者若天子欲有遊往處其地亦先發此氣或如城門隱隱在氣中恒帶殺氣森森然或如華蓋在氣霧中或有五色多在晨昏且或如千石倉在霧中恒帶殺氣或如高樓在霧氣中或如山鎮皇帝起青雲扶日赤帝起赤雲扶日黃帝起黃雲扶日白帝起白雲扶日黑帝起黑雲扶日或日氣象青衣人無手在日西天子之氣也敵上氣如龍馬或雜色鬱鬱衝天者此帝王之氣不可擊若在吾軍戰必大勝凡天子之氣皆多上達於天以王相日見凡猛將之氣如龍兩軍相當若氣發其上則其將猛銳或如虎在殺氣中猛將欲行動亦先發此氣若無行動亦有暴兵起或如火烟之狀或白如粉沸或如火光之狀夜照人或白而赤氣繞或如山

林竹木或紫黑如門上樓或上黑下赤狀似黑旌或如張弩或如埃
塵頭銳而卑本大而高兩軍相當敵軍上氣如困倉正白見日逾
明或青白如膏將勇大戰氣發漸漸如雲變作此形將有深謀
凡氣上與天連軍中有貞將或云賢將

凡軍勝氣如堤如坂前後磨地此軍士衆強盛不可擊軍上氣如
火光將軍勇士卒猛好擊戰不可擊軍上氣如山堤山上若林木
將士驍勇軍上氣如埃塵粉沸其色黃白旌旗無風而颺揮揮指
敵此軍必勝敵上有白氣粉沸如樓繞以赤氣者兵銳營上氣黃
白色重厚潤澤者勿與戰兩敵相當有氣如人持斧向敵戰必大
勝兩敵相當上有氣如蛇舉首向敵者戰勝敵上氣如一匹帛者
此雍軍之氣不可攻望敵上氣如覆舟雲如牽牛有白氣出似旌
幟在軍上有雲如關雞赤白相隨在氣中或發黃氣皆將士精勇

不可擊軍營上有赤黃氣上達于天亦不可攻

凡軍營上五色氣上與天連此天應之軍不可擊其氣上小下大
其軍日增益士卒軍上氣如堤以覆其軍上前赤後白此勝氣若
覆吾軍急往擊之大勝夫氣銳黃白團團而潤澤者敵將勇猛且
士卒能強戰不可擊雲如日月而赤氣繞之如日月暈狀有光者
所見之地大勝不可攻

凡雲氣有獸居上者勝軍上有氣如塵埃前下後高者將士精銳
敵上氣如乳武豹伏者難攻軍上恒有氣者其軍難攻軍上雲如
華蓋者勿往與戰雲如旌旗如蜂向人者勿與戰兩軍相當敵上
有雲如飛鳥徘徊其上或來而高者兵精銳不可擊軍上雲如馬
頭低尾仰勿與戰軍上雲如狗形勿與戰望四方有氣如赤鳥在
鳥氣中如鳥人在赤氣中如赤杵在鳥氣中如人十五五或如

旌旗在烏氣中有赤氣在前者敵人精悍不可當敵上有雲如山不可說有雲如引素如陣前銳或一或四黑色有陰謀赤色饑青色兵有反黃色急去

凡氣上黃下白名曰善氣所臨之軍欲求和退若氣出北方求退向北其眾死散向東則不可信終能為害向南將死敵上氣囚廢枯散或如馬肝色如死灰色或類偃蓋或類偃魚皆為將敗軍上氣乍見乍不見如霧氣此衰氣可擊上天下小士卒日減

凡軍營上十日無氣發則軍必勝而有赤白氣乍出即滅外聲欲戰其實欲退散黑氣如壞山墮軍上者名曰營頭之氣其軍必敗軍上氣昏發連夜夜照人則軍士散亂軍上氣半而絕一敗再絕再敗三絕三敗在東發白氣者災深軍上氣中有黑雲如牛形或如猪形者此是瓦解之氣軍必敗敵上氣如粉如塵者勃勃如烟

或五色雜亂或東西南北不定者其軍欲敗軍上氣如羣羊羣猪在氣中此衰氣擊之必勝軍上有赤氣炎降於天則將死士眾亂赤光從天流下入軍軍亂將死彼軍上有蒼氣須臾散去擊之必勝在我軍上須自堅守軍有黑氣如牛形或如馬形從氣霧中下漸漸入軍名曰天狗下食血則軍破軍上氣或如羣鳥亂飛或如懸衣如人相隨或紛紛如轉蓬或如揚灰或雲如卷席如匹布亂穰者皆為敗徵氣乍見乍沒乍聚乍散如霧之始起為敗氣氣如繫牛如人臥如敗車如雙蛇如飛鳥如決堤垣如壞屋如人相指如人無頭如驚鹿相逐如兩雞相向皆為敗氣

凡降人氣如人十十五五皆又手低頭又亦如人又手相向白氣如羣鳥趣入屯營連綿百餘里不絕而能徘徊須臾不見者當有他國來降氣如黑山以黃為緣者欲降服敵上氣青而高漸黑者

將欲死散軍之氣如燔生草之烟前雖銳後必退黑氣臨營或聚或散如鳥將宿敵人畏我心意不定終必逃背逼之大勝

凡白氣從城中南北出者不可攻城不可屠城中有黑雲如星名曰軍精急解圍去有突兵出客敗城上白氣如旌旗或青雲臨城有喜慶黃雲臨城有大喜慶青色從中南北出者城不可攻或氣如青色如牛頭觸人者城不可屠城中氣出東方其色黃此太一城白氣從中出青氣從城北入反向還者軍不得入攻城圍邑過旬雷雨者為城有輔疾去之勿攻城上氣如烟火主人欲出戰其氣無極者不可攻城上氣如雙蛇者難攻赤氣如杵形從城中向外者內兵突出主人戰勝城上有雲分為兩彗狀攻不可得赤氣在城上黃氣四面繞之城中大將死城降城上赤氣如飛鳥如敗車及無雲氣士卒必散城營中有赤黑氣如狸皮斑及赤者並亡

城上氣上赤而下白色或城中氣聚如樓出見於外城皆可屠城營上有雲如衆人頭赤色下多死喪流血城上氣如灰城可屠氣出而北城可尅其氣出復入城中人欲逃亡其氣出而覆其軍軍必病氣出而高無所止用日久長有白氣如蛇來指城可急攻白氣從城指營宜急固守攻城若雨霧日死風至兵勝日色無光為日死雲氣如雄雉臨城其下必有降者濛氛圍城而入城者外勝得入有雲如立人五枚或如三牛邊城圍

凡軍上有黑氣渾渾圓長赤氣在其中其下必有伏兵白氣粉沸起如樓狀其下必有藏兵萬人皆不可輕擊伏兵之氣如幢節狀在烏雲中或如赤杵在烏雲中或如烏人在赤雲中

凡暴兵氣白如瓜蔓連結部隊相逐須臾罷而復出至八九來而不斷急賊卒至宜防固之白氣如仙人衣千萬連結部隊相逐罷

而復興如是八九者當有千里兵來視所起備之黑雲從敵上來
之我軍上欲襲我敵人告發宜備不宜戰壬子日候四望無雲獨
見赤雲如旌旗其下有兵起若徧四方者天下盡有兵若四望無
雲獨見黑雲極天天下大兵起半天半起三日內有雨災解敵欲
來者其氣上有雲下有氛零中天而下敵必至雲氣如旌旗賊兵
暴起暴兵氣如人持刀楯雲如人赤色所臨城邑有卒兵至驚怖
須臾去赤氣如人持節兵來未息雲如方虹有暴兵赤雲如火者
所向兵至天有白氣狀如匹布經丑未者天下多兵
凡戰氣青白如膏將勇大戰氣如人無頭如死人臥敵上氣如丹
蛇赤氣隨之必大戰殺將四望無雲見赤氣如狗入營其下有流
血

凡連陰十日晝不見日夜不見月亂風四起欲雨而無雨名曰蒙

臣謀君故曰久陰不雨臣謀王霧氣若晝若夜其色亡黃更相掩
冒乍合乍散臣謀君逆者喪山中冬霧十日不解者欲崩之候視
四方常有大雲五色具者其下有賢人隱也青雲潤澤蔽日在西
北爲舉賢良雲氣如亂穰大風將至視所從來避之雲甚潤而厚
大雨必暴至四始之日有黑雲氣如陣厚重者多雨氣若霧非
霧衣冠不雨而濡見則其城帶甲而趣日出沒時有雲橫截之白
者喪鳥者驚三日內雨者各解有黑氣入營者兵相殘有赤青氣
入營者兵弱有雲如蛟龍所見處將軍失魄有雲如鵠尾來蔭國
上三日亡有雲如日月暈赤色其國凶青白色有大水有雲狀如
龍行國有大水人流亡有雲赤黃色四塞終日竟夜照地者大臣
縱恣有雲如氣昧而濁賢人去小人在位
凡白虹者百殃之本衆亂所基霧者衆邪之氣陰來冒陽

凡遇四方盛氣無向之戰甲乙日青氣在東方丙丁日赤氣在南方庚辛日白氣在西方壬癸日黑氣在北方戊巳日黃氣在中央四季戰當此日氣背之吉日中有黑氣君有小過而臣不諫又掩君惡而揚君善故日中有黑氣不明也

凡白虹霧姦臣謀君擅權立威晝霧夜明臣志得申夜霧晝明臣志不申霧晝日終時君有憂色黃小雨白言兵喪青言疾黑有暴水亦有兵喪黃言之或有大風

凡夜霧白虹見臣有憂晝霧白虹見君有憂虹頭尾至地流血之象凡霧氣不離日不逆相交錯微風小雨為陰陽氣亂之象從寅至辰巳上高而復始為逆者不交積日不解晝後昏暗天下欲分離凡雲四合有虹各見其方隨四時色吉非時色凶氣色青黃更相掩覆乍合乍散臣欲謀君為逆者不成自亡

凡霧氣四方俱起百步不見人名曰晝昏不有破國必有滅門

凡天地四方昏濛若下塵十日五日以上或一日或一時雨不霽衣而有土名曰霾故曰天地霾君臣乖大旱

凡海傍蜃氣象樓臺廣野氣成宮闕北夷之氣如牛羊羣畜穹闕南夷之氣類舟船幡旗自華以南氣下黑上赤嵩高三河之郊氣正赤恒山之北氣青勃碣海岱之間氣皆正黑江湖之間氣皆白東海氣如圓登附漢河水氣如引布江漢氣勁如杼濟水氣如黑狔滑水氣如狼白尾淮南氣如帛少室氣如白兔青尾恒山氣如黑牛青尾東夷氣如樹西夷氣如室屋南夷氣如關臺或類舟船陣雲如立垣杼軸雲類軸搏兩端兌灼雲如繩居前且天其半半天其畷者類闕旗故鈎雲勾曲諸此雲見以五色占而澤搏密其見動人及有兵必起合鬪其直雲氣如三匹帛廣前兌後大軍行氣

也韓雲如布趙雲如牛楚雲如日宋雲如車魯雲如馬衛雲如人
周雲如車輪秦雲如行人魏雲如鼠鄭齊雲如絳衣越雲如龍蜀
雲如困車氣乍高乍下往往而聚騎氣卑而布卒氣搏前卑後高
者疾前方而高後兌而卑者却其氣平者其行徐前高後卑者不
止而返校騎之氣正蒼黑長數百丈遊兵之氣如彗掃一云長數
百丈無根本喜上黃下白怒氣上下赤憂氣上下黑土功氣黃白
徙氣白

凡候氣之法氣初出時若雲非雲若霧非霧髮髯若可見初出森
森然在桑榆上高五六尺者是千五百里外平視則千里舉目望
則五百里仰瞻中天則百里內平望桑榆間二千里登高而望下
屬地者三千里

凡欲知我軍氣常以甲巳日及庚子辰戌午未亥日及八月十八

日去軍十里許登高望之可見依別記占之百人以上皆有氣
凡占災異先推九宮分野六壬日月不應陰霧風雨而陰霧者乃
可占對敵而坐氣來甚卑下其陰覆人上掩溝蓋道者是大賊必
至敵在東日出候在南日中候在西日入候在北夜半候王相色
吉凶死色凶

凡軍上氣高勝下厚勝薄實勝虛長勝短澤勝枯我軍在西賊軍
在東氣西厚東薄西長東短西高東下西澤東枯則知我軍必勝
凡氣初出似旣上氣勃勃上升氣積為霧霧為陰陰氣結為虹蜺
暈珥之屬

凡氣不積不結散漫一方不能為災必須和雜殺氣森然疾起
乃可論占軍上氣安則軍安氣不安則軍不安氣南北則軍南北
氣東西則軍亦東西氣散則為軍破敗

候氣常以平旦下晡日出沒時處氣以見知大占期內有大風雨
久陰則災不成故風以散之陰以諫之雲以幡之雨以馱之
五代災變應

梁武帝天監元年八月壬寅熒惑守南斗占曰糴貴五穀不成大
旱多火災吳越有憂宰相死是歲大旱米斗五千人多餓死其二
年五月尚書范雲卒

二年五月景辰月犯心占曰有亂臣不出三年有亡國其四年交
州刺史李凱舉兵反七月景子太白犯軒轅大星

四年六月壬戌歲星晝見占曰歲色黃潤立竿影見大熟是歲大
穰米斛三十又曰星與日爭光武且弱文且彊自此後帝崇尚文
儒躬自講說終於太清不修武備

八月庚子老人星見占曰老人星見人主壽昌自此後每年恒以

秋分後見於參南至春分而伏武帝壽考之象云

七年九月己亥月犯東井占曰有水災其年京師大水

十年九月景申天西北隆隆有聲赤氣下至地占曰天狗也所往
之鄉有流血其君失地其年十二月馬仙理大敗魏軍斬馘十餘
萬寇復胸山城十二月壬戌朔日食在牛四度

十三年二月景午太白失行在天關占曰津梁不通又兵起其年
填星守天江占曰有江河塞有決溢有土功其年大發軍衆造浮
山堰以遏淮水至十四年填星移去天江而堰壞奔流決溢

十四年十月辛未太白犯南斗
十七年閏八月戊辰月行掩昴

普通元年春正月景子曰有食之占曰日食陰侵陽陽不克陰也
為大水其年七月江淮海溢九月乙亥有星晨見東方光爛如火

占曰國皇見有內難有急兵反叛其三年義州刺史文僧朗以州

叛
四年十一月癸未朔日有食之太白晝見

六年三月景午歲星入南斗庚申月食五月己酉太白晝見六月

癸未太白經天九月壬子太白犯右執法
七年正月癸卯太白歲星在牛相犯占曰其國君凶易政明年三

月改元大赦
大通元年八月甲申月掩填星十月癸酉又掩之占曰有大喪天

下無王國易政其後中大通元年九月癸巳上又幸同泰寺捨身

王公以一億萬錢奉贖十月己酉還宮大赦改元中大通三年太

子薨皆天下無王易政及大喪之應
中大通元年閏月壬戌熒惑犯鬼積尸占曰有大喪有大兵破軍

殺將其二年蕭玩帥眾援巴州為魏梁州軍所敗玩被殺

四年七月甲辰星隕如雨占曰星隕陽失其位災害之象萌也又

曰星隕如雨人民叛下有專討又白大人憂其後侯景狡亂帝以

憂崩人眾奔散皆其應也
五年正月己酉長星見

六年四月丁卯熒惑在南斗占曰熒惑出入留舍南斗中有賊臣

謀反天下易政更元其年十二月北梁州刺史蘭欽舉兵反後年

改為大同元年
大同三年三月乙丑歲星掩建星占曰有反臣其年會稽山賊起

其七年交州刺史李賁舉兵反

五年十月辛丑彗出南斗長一尺餘東南指漸長一丈餘十一月

乙卯至婁滅占曰天下有謀王者其八年正月安成民劉敬躬挾

左道以反與數萬其九年李賁僭稱皇帝於交州

太清二年五月兩月見占曰其國亂必見於亡國

三年正月壬午熒惑守心占曰王者惡之乙酉太白晝見占曰不出三年有大喪天下革政更王疆國弱小國強三月景子熒惑又守心占曰大人易政主去其宮又曰人饑亡海內哭天下大潰是年帝為侯景所幽崩七月九江大饑人相食十四年九月戊午月在斗掩歲星占曰天下亡君其後侯景篡殺

簡文帝大寶元年正月景寅月晝光見占曰月晝光有隱謀國雄逃又云月晝明姦邪並作擅君之朝其後侯景篡殺皆國亂亡君大喪更政之應也

元帝承聖三年九月甲午月犯心中星占曰有反臣王者惡之有亡國其後三年帝為周軍所俘執陳氏取國梁氏以亡

陳武帝永定三年九月辛卯朔月入南斗占曰月入南斗大人憂一曰太子殃後二年帝崩太子昌在周為質文帝立後昌還國為侯安都遣盜迎殺之

三年五月景辰朔日有食之占曰日食君傷又曰日食帝德消六月庚子填星鉞與太白并占太白與填合為疾為內兵

文帝天嘉元年五月辛亥熒惑犯右執法占曰大臣有憂執法者誅後四年司空侯安都賜死

九月癸丑彗星長四尺見芒指西南占曰彗星見則敵國兵起得本者勝其年周將獨孤盛領眾趣巴湘侯瑱襲破之

二年五月己酉歲星守南斗六月景戌熒惑犯東井七月乙丑熒惑入鬼中戊辰熒惑犯斧質十月熒惑行在太微右掖門內

三月閏二月己丑熒惑逆行犯上相甲子太白犯五車填星七月

太白犯輿鬼八月癸卯月犯南斗景午月犯牽牛庚申太白入太
微十一月丁丑月犯畢左股辛巳熒惑犯歲星戊子月犯角庚寅
月入氏

四年六月癸丑太白犯右執法七月戊子熒惑犯填星八月甲午
熒惑犯軒轅大星丁未太白犯房九月戊寅熒惑入太微犯右執
法癸未太白入南斗占曰太白入斗天下大亂將相謀反國易政
又曰君死不死則廢又曰天下受爵祿其後安成王爲太傅廢少
帝而自立改官受爵之應也辛卯熒惑犯左執法十一月辛酉熒
惑犯右執法甲戌月犯畢左股

五年正月甲子月犯畢大星奎丁卯月犯星四月庚子太白歲星
合在奎金在南木在北相去二尺許壬寅月在氏又犯熒惑太白
歲星又合在婁相去一尺許癸卯月犯房上星五月庚午熒惑逆

行二十一日犯氏東南西南星占曰月有賊臣又曰人主無出廊
廟間有伏兵又曰君死有赦後二年少帝廢之應也六月景甲月
犯亢七月戊寅月犯畢大星閏十月庚申月犯牽牛景子又犯在
執法十一月乙未月食畢大星

六年正月己亥太白犯熒惑相去二寸占曰其野有兵喪改立侯
王三月丁卯日入後衆星未見有流星白色大如斗從太微間南
行尾長尺餘占曰有兵與喪四月丁巳月犯軒轅占曰女主有憂
五月丁亥太白犯軒轅占曰女主失勢又曰四方禍起其後年少
帝廢廢後慈訓太后崩六月己未月犯氏辛酉有彗長可丈餘占
曰陰謀姦宄起一曰宮中火起後安成王錄尚書都督中外諸軍
事廢少帝而自立陰謀之應八月戊辰月掩畢大星景子月與太
白並光芒相着在太微西蕃南三尺所九月辛巳熒惑犯左執法

癸未太白犯右執法辛卯犯左執法乙巳月犯上相太白犯熒惑
其夜月又犯太白占曰其國內外有兵喪改立侯王明年帝崩又
少帝廢之應也

七年二月庚午日無光烏見占曰王者惡之其日庚午吳楚之分
野四月甲子日有交暈白虹貫之是月癸酉帝崩

廢帝天康元年五月庚辰月犯軒轅女御大星占曰女王憂後年
慈訓太后崩癸未月犯左執法

光大元年正月甲寅月犯軒轅大星占曰女王當之八月戊寅月
食哭星占曰有喪泣事明年太后崩臨海王薨哭泣之應也壬午

填星辰星合於軫九月戊午辰星太白相犯占曰改立侯王巳未
月犯歲星占曰國亡君十二月辛巳月又犯歲星辛卯月犯建星

占曰大人惡之

二年正月戊申月掩歲星占曰國亡君五月乙未月犯太白六月

景寅太白犯右執法壬子客星見氏東八月庚寅月犯太微九月

庚戌太白逆行與填星合在角占曰為白衣之會又曰所合之國
為亡地為疾兵戊午太白晝見占曰太白晝見國更政易王十一

月景午歲星守右執法甲申月犯太微東南星戊子太白入氏十
二月甲寅慈訓太后廢帝為臨海王太建二年四月薨皆其應也

宣帝太建七年四月景戌有星孛於大角占曰人主亡五月庚辰
熒惑犯右執法壬子又犯右執法

十年二月癸亥日上有背占曰其野失地有叛兵甲子吳明徹軍
敗於呂梁將卒並為周軍所虜來年淮南之地盡沒于周十月癸

卯月食熒惑占曰國敗君亡大兵起破軍殺將來年三月吳明徹
敗於呂梁十三年帝崩敗國亡君之應也

十一年四月巳丑歲星太白辰星合于東井

十二年二月壬寅白虹見西方占曰有喪其後十三年帝崩十月戊子月犯牽牛吳越之野占曰其國亡君有憂後年帝崩辛酉歲星犯執法十二月癸酉辰星在太白白上甲戌辰星太白交相掩占曰大兵在野大戰辛巳彗星見西南占曰有兵喪明年帝崩始興王叔陵作亂

後主至德元年正月壬戌蓬星見占曰必有亡國亂臣後帝於太皇寺捨身作奴以祈冥助不恤國政為施文慶等所惑以至國亡魏普泰元年十月歲星熒惑填星太白聚於觜參色甚明大占曰當有王者興其月齊高祖起於信都至中興二年春而破余朱兆遂開霸業

魏武定四年九月丁未高祖圍玉壁城有星墜於營丁未衆驢皆

鳴占曰破軍殺將高祖不豫五年正月景午崩

齊文宣帝天保元年十二月甲申熒惑犯房北頭第一星及鉤鈴占曰大臣有反者其二年二月壬申太尉彭樂謀反誅

八年二月巳亥歲星守少微經六十三日占曰五官亂五月癸卯歲星犯太微上將占曰大將憂大臣死其十年五月誅諸元宗室四十餘家乾明元年誅楊遵彥等皆五官亂大將憂大臣死之應也

八年七月甲辰月掩心星占曰人主惡之十年十月帝崩

九年二月熒惑犯鬼質占曰笈質用有大喪三月甲午熒惑犯軒轅占曰女主惡之其十年五月誅魏氏宗室十月帝崩笈質用有大喪之應也

十年六月庚子填星犯井鉞與太白并占曰子為玄枵齊之分野

君有戮死者大臣誅斧鉞用明年二月乙巳太師常山王誅尚書
令楊遵彥右僕射燕子獻領軍可朱渾天和侍中宋欽道等八月
壬午廢少帝爲濟南王

廢帝乾明元年三月甲午熒惑入軒轅占曰女王凶後太寧二年
四月太后崩

肅宗皇建三年四月景子曰有食之子爲玄枵齊之分野七月乙
丑熒惑入鬼中戊辰犯鬼質占曰有大喪十一月帝以暴疾崩
武成帝河清元年七月乙亥太白犯輿鬼占曰有兵謀誅大臣斧
質用其年十月壬申冀州刺史平秦王高歸彥反段孝先討禽斬
之於都市又其二年殺太原王紹德皆斧質用之應也八月甲寅
月掩畢占曰其國君死大臣有誅者有邊兵大戰破軍殺將其十
月平秦王歸彥以反誅其三年周師與突厥入并州大戰城西伏

屍流血百餘里皆其應也

四年正月己亥太白犯熒惑相去二寸在奎甲辰太白熒惑歲星
合在婁占曰甲爲齊三星若合是謂驚立絕行其分有兵喪改立
侯王國易政三月戊子彗星見占曰除舊布新有易王至四月傳
位於太子改元

後主天統元年六月壬戌彗星見於文昌長數寸入文昌犯上將
然後經紫微宮西垣入危漸長一丈餘指室壁後百餘日在虛危
滅占曰有大喪有亡國易政其四年十二月太上皇崩

三年五月戊寅甲夜西北有赤氣竟天夜中始滅十月景午天西北頻
有赤氣占曰有大兵大戰後周武帝總衆來伐大戰有大兵之應也
四年六月彗星見東井占曰大亂國易政七月孛星見房心白如
紛絮大如斗東行八月入天市漸長四丈犯匏瓜歷虛危入室犯

離宮九月入奎至婁而滅李者李亂之氣也占曰兵喪並起國大
亂易政大臣誅其後太上崩崩至武平二年七月領軍庫狄伏連
治書侍御史王子宜受琅邪王儼旨矯詔誅錄尚書淮南王和士
開於南臺伏連等即日伏誅右僕射馮子琮賜死此國亂之應也
五年二月戊辰歲星逆行掩太微上將占曰天下大驚四輔有誅
者五月甲午熒惑犯鬼積尸甲齊也占曰大臣誅兵大起斧質用
有大喪至武平二年九月誅琅邪王儼三年五月誅右丞相咸陽
王斛律明月四年七月誅蘭陵王長恭皆懿親名將也四年十月
又誅崔季舒等此斧質用之應也

武平三年八月癸木之星歲星太白合於氏宋之分野占曰其國
内外有兵喪改立十王其四年十月陳將吳明徹寇彭城右僕射
崔季舒國子祭酒張離黃門裴澤郭遵尚書左丞封孝琰等諫車

駕不宜北幸并州帝怒並誅之内外兵喪之應也九月庚申月在
婁食既至且不復占曰女王凶其三年八月廢斛律皇后立穆后
四年又廢胡后為庶人十一月乙亥天狗下西北占曰其下有
戰流血後周武帝攻晉州進兵平并州大戰流血

三年十二月辛丑日食歲星占曰有亡國至七年而齊亡
四年五月癸巳熒惑犯右執法占曰大將死執法者誅若有罪其
年誅右丞相斛律明月明年誅蘭王長恭後年誅右僕射崔季舒
皆大將死執法誅之應也

周閔帝元年五月癸卯太白犯軒轅占曰太白行軒轅中大臣出
令又曰皇后失勢辛亥熒惑犯東井北端第二星占曰其國亂又
曰大旱其年九月冢宰護逼帝遜位幽於舊邸月餘殺崩司會李
植軍司馬孫恒及宮伯乙弗鳳等被誅害其冬大旱皆大臣出令

大臣死旱之應也

明帝二年三月甲午熒惑入軒轅占曰王者惡之女主凶其月皇后獨孤氏崩六月庚子填星犯井鉞與太白并占曰傷成於鉞君有戮死者其年太師宇文護進食帝遇毒崩

武帝保定元年九月乙巳客星見於翼十月甲戌日有食之戊寅熒惑犯太微上將合為一

二年閏正月癸巳太白入昴二月壬寅熒惑犯太微上相三月壬午熒惑犯左執法七月乙亥太白犯與鬼九月戊辰日有食之既十一月壬午熒惑犯歲星於危南

三年三月乙丑朔日有食之九月甲子熒惑犯太微上將占曰上將誅死十月壬辰熒惑犯左執法

四年二月庚寅朔日有食之甲午熒惑犯房右驂三月巳未熒惑

又犯房右驂占曰上相誅車馳人走天下兵起其年十月冢宰晉公護率軍伐齊十二月任國庸公王雄力戰死之遂班師兵起將死之應也八月丁亥朔日有蝕之

五年正月辛卯白虹貫日占曰有兵喪甲辰太白熒惑歲星合於婁六月庚申彗星出三台入文昌犯上將後經紫宮西垣入危漸長一丈餘指室壁後百餘日稍短長二尺五寸在虛危滅齊之分野七月辛巳朔日有食之

天和元年正月巳卯日有食之十月乙卯太白晝見經天

二年正月癸酉朔日有食之五月巳丑歲星與熒惑合在升宿相去五尺并為秦分占曰其國有兵為饑旱大臣匿謀下有巳者若亡地閏六月丁酉歲星太白合在柳相去一尺七寸柳為周分占曰為內兵又曰主人凶憂失城是歲陳湘州刺史華皎率眾來附

遣衛公直將兵援之因而南伐九月衛公直與陳將淳于量戰于
沌口王師失利元定韋世冲以步騎數千先度遂沒陳七月庚戌
太白犯軒轅大星相去七寸占曰女主失勢大臣當之又曰西方
禍起其十一月癸丑太保許公宇文貴薨大臣當之驗也十月辛
卯有黑氣一大如杯在日中甲午又加一經六日乃滅占曰臣有
蔽主之明者十一月戊戌朔日有食之庚子熒惑犯鉤鈴去之六
寸占曰王者有憂又曰車騎驚三公謀

三年三月己未太白犯井北轅第一星占曰將軍惡之其七月壬
寅隋公楊忠薨四月辛巳太白入輿鬼犯積尸占曰大臣誅又曰
亂臣在內有屠城六月甲戌彗見東井長一丈上白下赤而銳漸
東行至七月癸卯在鬼北八寸所乃滅占曰為兵國政崩壞又曰
將軍死大臣誅七月己未客星見房心白如粉絮大如斗漸大東

行八月入天市長如匹所復東行犯河鼓右將癸未犯瓠瓜又入
室犯離宮九月壬寅入奎稍小壬戌至婁北一尺所滅凡六十九
日占曰兵起若有喪白衣會為饑旱國易政又曰兵犯外城大臣
誅

四年二月戊辰歲星逆行掩太微上將占曰天下大驚國不安四
輔有誅必有兵革天下大赦庚午有流星大如斗出左攝提流至
天津滅有聲如雷五月癸巳熒惑犯輿鬼甲午犯積尸占曰午秦
也大臣有誅兵大起後三年太師大象宰晉國公宇文護以不臣
誅皆其應也

五年正月乙巳月在氏暈有白虹長丈所照見之而有兩珥相連接規
北斗第四星占曰兵大起大戰將軍死於野是冬齊將斛律明月
寇邊於汾北築城自華谷至於龍門其明年正月詔齊公憲率師

禦之三月巳酉憲自龍門度河攻拔其新築五城兵起大戰之應也

六年二月巳丑夜有蒼雲廣三丈經天自戌加辰四月甲寅朔日有蝕之巳卯熒惑逆行犯輿鬼占曰有兵喪大臣誅兵大起其月又率師取齊宜陽等九城六月齊將攻陷汾州六月庚辰熒惑大白合在張宿相去一尺占曰主人兵不勝所合國有殃

建德元年三月景辰熒惑太白合壁占曰其分有兵喪不可舉事用兵必受其殃又曰改立侯王有德者興無德者亡其月誅晉公護護子譚公會莒公至崇業公靜等大赦癸亥詔以齊公憲為大冢宰是其驗也七月景午辰與太白合於井相去七寸占曰其下之國必以重德致天下後四年上帥師平齊致天下之應也九月巳酉月犯心中星相去一寸占曰亂臣在傍不出五年下有亡國

後周武帝伐齊平之有亡國之應也

二年二月辛亥白虹貫日占曰臣謀君不出三年又曰近臣為亂後年七月衛王直在京師舉兵反癸亥熒惑掩鬼西北星占曰大賊在大臣之側又曰大臣有誅四月巳亥太白掩西北星壬寅又掩東北星占曰國有憂大臣誅六月景辰月犯心中後二星占曰亂臣在傍不出三年有亡國又曰人主惡之九月癸酉太白犯左執法占曰大臣有憂執法者誅若有罪十一月壬子太白掩填星尾占曰填星為女主尾為後宮明年皇太后崩

三年二月戊午客星大如桃青白色出五車東南三尺所漸東行稍長二尺所至四月壬辰入文昌丁未入北斗魁中後出魁漸小凡見九十三日占曰天下兵起車騎滿野人主有憂又曰天下有亂兵大起臣謀王其七月乙酉衛王直在京師舉兵反討擒之廢

爲度人至十月始州民王鞅擁衆反討平之四月乙卯星孛於紫宮垣外大如拳赤白指五帝座漸東南行稍長一丈五尺五月甲子至上台北滅占曰天下易政無德者亡後二年武帝率六軍滅齊十一月景子歲星與太白相犯光芒相及在危占曰其野兵人主凶失其城邑危齊之分野後二年宇文神舉攻拔陸渾等五城十二月庚寅月犯歲星在危相去二寸占曰其邦流亡不出三年辛卯月行在營室食太白占曰其國以兵亡將軍戰死營室衛也地在齊境後齊亡入周

四年三月甲子月犯軒轅大星占曰女王有憂又五官有亂五年十月庚戌熒惑犯太微西蕃上將星占曰天下不安上將誅若有罪其止

六年二月皇太子巡撫西土仍討吐谷渾八月至伏侯城而旋吐

谷渾寇邊天下不安之應也六月庚午熒惑入鬼占曰有喪旱其七月京師旱十月戊午歲星犯大陵又巳未庚申月連暈規昴畢五車及參占曰兵起爭地又曰王自將兵又曰天下大赦癸亥帝率衆攻晉州是日虹見晉州城上首向南尾入紫宮長十餘丈庚午克之丁卯夜白虹見長十餘丈頭在南尾入紫宮中占曰其下兵戰流血又曰若無兵必有大喪至六年正月平齊與齊軍大戰十一月稽胡反齊王討平之

七年四月先此熒惑入太微宮二百日犯東蕃上相西蕃上將句已往還至此月甲子出端門占曰爲大臣代主又曰臣不臣有反者又曰必有大喪後宣武繼崩高祖以大運代起十月癸卯月食熒惑在斗占曰國敗其君亡兵大起破軍殺將斗爲吳越之星陳之分野十一月陳將吳明徹侵呂梁徐州總管梁士彥出軍與戰

不利明年三月郊公王軌討擒陳將吳明徹俘斬三萬餘人十一月甲辰晡時日中有黑子大如杯占曰君有過而臣不諫人主惡之十二月癸丑流星大如月西流有聲蛇行屈曲光照地占曰兵大起下有戰場戊辰平旦有流星大如三斗器色赤出紫宮凝著天乃北下占曰人主去其宮殿是月營州刺史高寶寧據州反其明年五月帝總戎北伐後年武帝崩

宣政元年正月景子月食昴占曰有白衣之會又曰匈奴侵邊其月突厥寇幽州殺略吏人五月帝總戎北伐六月帝疾甚還京次雲陽而崩六月壬午癸丑木火金三星合在井占曰其國霸又曰其國外內有兵喪改立侯王是月幽州人盧昌期據范陽反改立王侯兵喪之驗也七月辛丑月犯心前星占曰太子惡之若失位後靜帝立爲天子不終之徵也景辰熒惑太白合在七星相去二

尺八寸所占曰君憂又曰其國有兵改立王侯有德興無德亡後年改置四輔官傳位太子改立王侯之應也巳未太白犯軒轅大星占曰女主凶後二年宣帝崩楊后令其父隋公爲大丞相總軍國事隋氏受命廢后爲樂平公主餘四后悉廢爲比丘尼八月庚辰太白入太微占曰爲天下驚又曰近臣起兵大臣相殺國有憂其後趙陳等五王爲執政所誅大臣相殺之應也九月丁酉熒惑入太微西掖門庚申犯左執法相去三寸占曰天下不安大臣有憂又曰執法者誅若有罪是月汾州稽胡反討平之十一月突厥寇邊圍酒泉殺略吏人明年二月殺柱國郊公王軌皆其應也十二月癸未熒惑入氏守犯之三十日占曰天子失其宮又曰賊臣在內下有反者又曰國君有繫饑死若毒死者靜帝禪位隋高祖幽殺之

宣帝大成元年正月景干癸丑日皆有背占曰臣爲逆有反叛邊將去之又曰卿大夫欲爲主其後隋公作霸尉迥王謙司馬消難各舉兵反

大象元年四月戊子太白歲星辰星合在井占曰是謂驚立是謂絕行其國內外有兵喪改立王公又曰其國可霸修德者彊無德受殃其五月趙陳越代滕五王並入國後二年隋王受命宇文氏宗族相繼誅滅六月丁卯有流星一大如雞子出氏中西北流有尾迹長一丈所入月中卽滅占曰不出三年人主有憂又曰有亡國靜帝幽閉之應也已丑有流星一大如斗色青有光明照地出營室抵壁入濁七月壬辰熒惑掩房北頭第一星占曰亡君之誠又曰將軍爲亂王者惡之大臣有反者天子憂其十二月帝親御驛馬日行三百里四皇后及文武侍衛數百人並乘驛以從房爲

天駟熒惑主亂此宣帝亂道德馳騁車騎將亡之誠八月辛巳熒惑犯南斗第五星占曰且有反臣道路不通破軍殺將尉迥王謙等起兵敗亡之徵也九月巳酉太白入南斗魁中占曰天下有大亂將相謀反國易政又曰君死不死則疾又曰天下爵祿皆高祖受命羣臣分爵之徵也十月壬戌歲星犯軒轅大星占曰女主憂若失勢周自宣政元年熒惑太白從歲星聚東井大象元年四月太白歲星辰星又聚井十月歲星守軒轅其年又守翼東井秦分翼楚分漢東爲楚地軒轅后族隋以后族興於秦地之象而周之后妃失勢之徵也乙酉熒惑在虛與填星合占曰兵大起將軍爲亂大臣惡之是月相州段德舉謀反伏誅其明年三月祀公宇文亮舉兵反擒殺之

二年四月乙丑有星大如斗出天厨流入紫宮抵鉤陳乃滅占曰

有大喪兵大起將軍戮又曰臣犯上主有憂其五月帝崩隋公執國政大喪臣犯主之應趙王越王以謀執政被誅又荆豫襄三州諸蠻反尉迴王謙司馬消難各舉兵畔不從執政終以敗亡皆大兵起將軍戮之應也五月甲辰有流星一大如三斗器出太微端門流入翼色青白光明照地聲若風吹幡旗占曰有立王若徙王又曰國失君其月巳酉帝崩劉昉矯制以隋公受遺詔輔政終受天命立王徙王失君之應也七月壬子歲星太白合於張有流星大如斗出五車東北流光明燭地九月甲申熒惑歲星合於翼靜帝大定元年正月乙酉歲星逆行守右執法熒惑掩房北第一星占曰房爲明堂布政之宮無德者失之二月甲子隋王稱尊號高祖文皇帝開皇元年三月甲申太白晝見占曰太白經天晝見爲臣強爲華政四月壬午歲星晝見占曰大臣強有逆謀王者不

安其後劉昉等謀反伏誅十一月巳巳有流星聲如墮墻光燭地占曰流星有光有聲名曰天保所墜國安有喜其九年平陳天下統一統五年八月戊申有流星數百四散而下占曰小星四面流行者庶人流移之象也其九年平陳江南士人悉播遷入京師八年二月庚子填星入東井占曰填星所居有德利以稱兵其年大舉伐陳克之十月甲子有星孛于牽牛占曰臣殺君天下合謀又曰內不有大亂則外有大兵牛吳越之星陳之分野後年陳氏滅

九年正月巳巳白虹夾日占曰白虹銜日臣有背主又曰人主無德者亡是月滅陳

十四年十一月癸未彗星孛于虛危及奎婁齊魯之分野其後魯公虞慶則伏法齊公高頴除名

十九年十二月乙未皇震於渤海占曰陽失其位災害之萌也又月大人憂

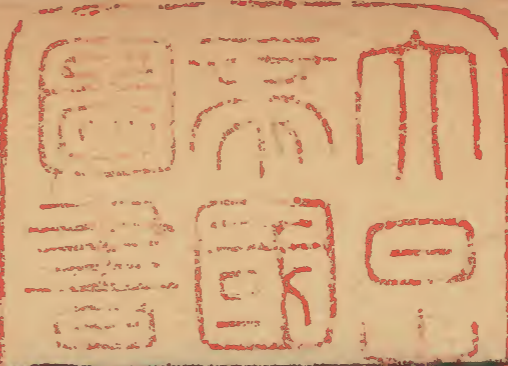
二十年十月太白書見占曰大臣強為革政為易王右僕射楊素受惑高祖及獻后勸廢嫡立庶其月乙丑廢皇太子勇為庶人明年改元皆陽失位及革政易王之驗也

仁壽四年六月庚午彗入于月中占曰有大喪有大兵有亡國有破軍殺將七月乙未日青無光八日乃復占曰王勢奪又曰日無光王死王甲辰上疾甚丁未官車晏駕漢王諒反楊素討平之皆兵喪亡國死王之應

煬帝大業元年六月甲子熒惑入太微占曰熒惑為賊為亂入宮宮中不安

三年三月辛亥長星見西方竟天千歷奎婁角亢而沒至九月辛

未轉見南方亦竟天又于角亢頻掃太微牽座千犯列宿唯不及參井經歲乃滅占曰去穢布新天所以去無道建有德見久者災深星大者事大行遲者期遠兵大起國大亂而亡餘殃為水旱饑饉土功疾疫其後築長城討吐谷渾及高麗兵戎歲駕略無寧息水旱饑饉疾疫土功相仍有羣盜並起邑落空虛九年五月禮部尚書楊玄感於黎陽舉兵反丁未熒惑逆行入南斗色赤如血如三斗器光芒震耀長七八尺於斗中句已而行占曰有反臣道路不通國大亂兵大起斗吳越分野玄感父封於越後徙封楚地又次之天意若曰使熒惑句已之除其分野至七月宇文述討平之其兄弟悉梟首車裂斬其黨與數萬人其年朱燮管崇亦於吳郡擁眾反此後羣盜屯聚剽略郡縣屍橫草野道路不通齋詔敕使人皆步涉夜行不敢邊路



十一年六月有星孛於文昌東南長五六寸色黑而銳夜動搖西北行數日至文昌去宮四五寸不入却行而滅占曰為急兵其八月突厥圍帝於雁門從兵悉馮城禦寇美及帝前七月熒惑守羽林占曰衛兵反十二月戊寅大流星如斛墜賊盧明月營破其衝

破之
十二年五月景戌朔日有食之既占曰日食既人主亡陰侵陽下伐土其後宇文比及等行殺遂於大流星隕于吳郡為石占曰有老國有死王有大戰破軍殺將其後大軍破逆賊劉元進于吳郡斬之八月壬子有大流星如斗出王良閣道聲如墮墻癸丑大流星如甕出羽林九月戊午有在天上出北斗魁委曲蛇形注於南斗占曰王以兵去天之所伐亦曰以亂代亂執天者不正後二

年化及殺帝僭號王克亦於東都殺恭帝篡號鄭皆弑逆無道以亂代亂之應也

十三年五月辛亥大流星如甕墜於江都占曰其下有大兵戰流血破軍殺將六月有星孛於太微五帝座色黃赤長三四尺所數日而滅占曰有亡國有殺君明年三月宇文化及等殺帝也十一月辛酉熒惑犯太微日光四散如流血占曰賊入官王以急兵見伐又曰臣逆君明年三月化及等殺帝諸王及幸臣並被戮

