

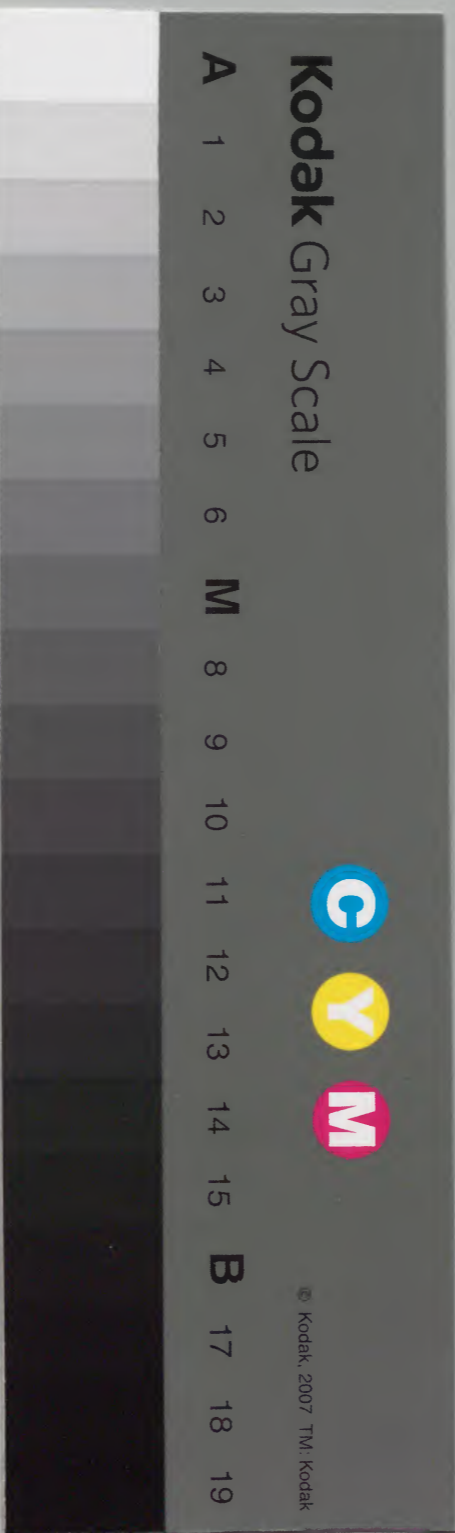
江南通志

自卷十八
至卷二十八

內閣文庫			
函	冊	號	類
二	六	三	漢
架	九	九	書

內閣文庫			
函	冊	號	類
二	六	三	漢
架	九	九	書
(七六九)			

內閣文庫		
番號	漢	3969
冊數	692(67)	
函號	291	97



江南通志卷十八

輿地志

山川 入 潁州一府滁和廣六泗五州

潁州府

藥山在霍邱縣南八十里山產半夏蒼朮諸藥

九仙山在霍邱縣南百里上有石白凡九

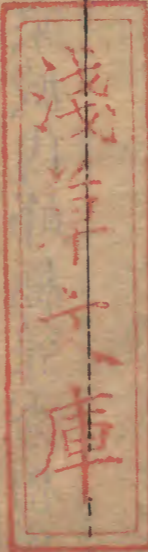
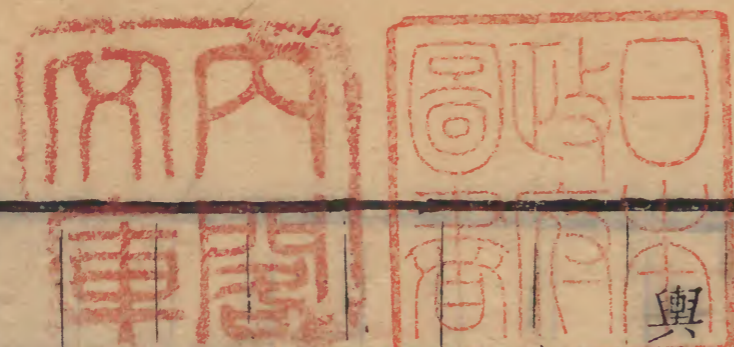
梅山在霍邱縣南二百里

望到山在霍邱縣南二百二十里可望而難到言其峻

也

大別山在霍邱縣西南八十里一名安陽山界河南固

始縣亦名檀公峴相連有芙蓉山



江南通志 卷十八 輿地志 山川 一 潁州府

長山在霍邱縣西八十里三山相連曰南長山北長山中長山其相近者曰高祖山接固始縣相傳漢高祖追項羽屯兵於此

萬壽山在太和縣北九十里宋名縣曰萬壽以此
駝山在蒙城縣西二十里山首尾高而中陷故名

靈山在蒙城縣西北二十里下有洞及泉皆以黃伯名
又五里有齊山與此相連

狼山在蒙城縣西北二十八里有南北二峰對峙山陽有當陽寺巔有天池泉

檀城山在蒙城縣北四十里山桑城內峰極聳秀檀道濟築城於此

七旗嶺在府治南七十里北臨谷河元王保保曾屯兵於此

金牛嶺在府治南百二十里淮水北岸

鐵牛嶺在蒙城縣西北八十里

安舟岡在府治南九十里淮水北岸

仁勝岡在府治西南百四十里近艾亭又五里曰熬鼎岡在汝水北岸

黃岡在潁上縣西南二十里淮水南岸又垂岡在潁上縣東南四十里淮水北岸

虎頭岡在亳州北二里廻伏數里爲城北之屏障又州南一里曰南虎頭岡

管谷在潁上縣北二十五里相傳管仲家於此

青邱在府治東五十五里潁潁古有青邱縣今名青邱

村

金邱在府治南八十里舊志云楚王埋金於此以鎮水

災

中村岡在府治南七十里南臨谷河環岡皆村落故名

大潤河在府治南五十里源於土陂地泉受小潤河之

水東南入淮

清河在府治南相傳楚靈王所鑿五代時刺史王祚為

疏其故道名曰清河流入於潁

谷河在府治南九十里源自潤河經一虎橋至水臺西

入淮

蒙河在府治南百里自紅林東陂積水成河西流入淮

西茨河在府治西自太和縣南流入於沙河又北茨河

在府治北即古細水也

流鞍河在府治西源自項城縣經沈邱入於潁水

柳河在府治西五十里源自白楊湖經廢柳河驛至石

羊舖入舊黃河又有舒陽河合於此

延河在府治西沈邱鄉自新蔡東流入境又東北過楊

橋入潁水

舊黃河在府治西北金之季年決於太康西北自陳州

界入府境流經城北元末又自南頓合潁水東流明正

統二年復徙鹿邑黃流遂絕成化末一支復通於潁今亦絕

肥河在府治北百一十里自太和縣流經府境東南至壽州下蔡西入淮所謂西肥河也

史河在潁上縣東十里源於河南固始縣流經霍邱縣北入淮潁水之支流也

濟河在潁上縣北五十里源出亳州東北流合肥水入淮

洧河在霍邱縣東南二十五里源自六安州香和嶺分流入於東河東河亦源於六安入淮

新河在霍邱縣北二十五里其水在宋宣和前不通舟

楫建炎以後湍流衝激水勢漸大東北合於淮

雉河在亳州東百二十里南流入渦與蒙城界

漳河在亳州南三十里東北流入渦俗謂之欠水相近

有十字河又有百尺河三里河明河油河三丈口河濤

水河俱入於渦

肥河在亳州南八十里東過太和縣入本府界

黃河在亳州西北三十里元末嘗自通許分派流入渦

河

包河在亳州西北二十五里東流入馬尚河

馬尚河在亳州北由歸德府來至州境入於渦河

沙河在太和縣南二里自沈邱縣流經界溝入縣之西

南達亳州境入潁俗呼為惠民河

柳河在太和縣南三十里舊黃河支流也上通項城下

達潁州入於沙河

宋塘河在太和縣北六十里亦茨河分流經宋王城茅

岡至縣雙泉溝入穀河

銘河在太和縣北九十里西通陳州蔡河東接肥河流

至斤溝入茨河

穀河在太和縣東北三十里茨河之南自卧龍分流至

七里澗而入茨河

茨河在太和縣東北六十里自鹿邑縣流入縣境又東

南達潁州入沙河

茨河在蒙城縣南五十里源自潁上諸湖廻繞邑境東

注於淮

陶中湖在府治西百一十五里界太和縣一作陶種澗

溉土田居民利之

白揚湖在府治西百二十里界太和縣一作白洋

西湖在府治西北二里潁河合諸水匯流處宋晏殊歐

陽修蘇軾為守皆嘗宴賞於此詩酒山水之樂論者與

杭之西湖并稱云

國朝計東重復西湖碑記

理學文章二者未分之時其人莫

並盛於一時則理學莫盛於伊洛文章莫盛於汝潁何

以明其然也理學之久晦而得周程文章之久晦而得

歐蘇其時同也周程同時有張有邵繼起有游揚有謝

尹而歐蘇同時有曾有老蘇小蘇繼起有黃有邵張有

陳秦李其人同也且二者倡導之功二程與歐蘇最著程則歸老於伊而授徒於洛歐蘇則先後官穎陳張繼之小蘇與秦亦至焉其既也歐陽老於穎二蘇家於汝且穎水入洛而近汝水合穎而長故穎尾又稱汝陰地又相同也今人讀伊洛淵源錄者皆知理學之盛昔稱其地為西鄒魯矣及深歷汝穎間攷歐蘇張陳諸先生之遺事故跡然後知文章莫盛於汝穎西湖者穎之北郊歐蘇兩先生與子由無己太虛文潛諸君子先後遊燕賦詩之地也州志載會老堂聚星堂雙柳亭皆在湖旁又其時為畿輔名郡水陸要地湖中蓮芡之實可佐公私水利足灌膏壤兩先生開復經畫具見集中宋紹興後湖漸湮亭堂尤漫滅不可考志稱有四賢祠祀晏呂歐蘇重其為大官也張陳輩自不得祀今其祠亦圯矣康熙七年鐵嶺喻公來守穎思復歐蘇兩先生遺跡再浚西湖廣袤若干丈築隄以固其防置廡以蓄其洩於是菰蒲之所蓄殖鷗鷺之所飛止長林高柳之所映帶擬之歐蘇張陳之所詠歌駸駸乎欲還舊觀矣復建數楹於會老堂之址高其椽桷美其綽楔既以為登臨憩息之地且以祀前賢而彰遺愛豈不美哉東之至穎也值公經營垂竣新秋佳日友人劉子登招予與諸友置酒湖之湄諸公多稱修復之功而予獨穆然深思歐蘇兩先生暨張陳秦諸公當日觴詠留連之樂諸先生

即數百歲後魂魄猶樂此也又追念東年八九歲時先人日督誦歐蘇文章稍長又知讀陳無己張文潛之文愛慕之不敢忘忽忽二十餘年今乃得置身於諸先生仕宦遊燕之地俯仰太息不能自己遂縱思高論著為伊洛理學汝穎文章之說所以誇大乎穎者至矣而西湖與有榮焉雖然亦喻公修復之功不可無記

賽闊湖在穎上縣東南六十里正陽鄉其水與淮河通

白馬湖在穎上縣正陽鄉湖中有洲上建白馬寺

陽臺湖在穎上縣北十三里有東西二水物產甚多民

享其利

白洋湖在太和縣西北十五里與府治接一作白楊

聶家湖在太和縣西北有上中下三湖其中湖即蔡家

廟湖下湖即柳林湖周迴五十餘里菱芡蒲荷水天一

色邑之勝覽

駝澗在蒙城縣西四十五里梁大通元年曹仲宗伐渦
魏遣王元昭等援之前軍至駝澗即此

乾谿在亳州東南七十里城父南左傳云楚子次於乾
谿即此

白魚港在府治北九十里溝洫之水積流為大渠通肥
河

汝水在府治南百里舊志云源發汝州天息山流至桃
花店入府境又東過永安廢縣至朱臯鎮入淮又沈邱

廢縣北有小汝水附汝水考汝河在府城南一百里自

府界按淮南地形訓云汝出猛山博物志云出燕泉山
水經註云出魯陽縣大孟山通志畧云汝水出汝州魯
山縣其地與弘農盧氏接界故許慎謂出盧氏也其水
南過上蔡至褒信縣汝口南入於淮班云行千三百四

十里舊傳謂出汝
州天息山者誤也

淮水在府治南百一十里自河南固始縣流入府境又

東入霍邱潁上縣界

潁水在府治北源於河南登封縣東流至趙家渡入府
境又東過沈邱遶北城門外過潁上之留陵至正陽鎮

入淮謂之潁口一稱沙河附潁水考潁州沙河在城東

即潁水也按唐要會云元和十一年置淮潁水運楊子
等諸縣米自淮陰泝流至壽州西四十里入潁口又泝
流至潁州沈邱界五百里至於項城又泝流五百里入
於潁河三百里輪於鄆城得米五十萬石考之臨潁志
云楮河在縣十五里即潁潁水原出登封縣潁谷經流
本縣東南至清水鎮入沙河達於淮鄆城志云潁江渡
在縣西一里一百步即沙河也是則沙河即潁水明矣

山海經云潁水出少室山黃氏云出河南登封縣陽乾
山東南流至潁州潁上縣入淮翰墨全書云淮水東流
潁水西北來注之謂之潁口下蔡淮潁之謂也詩地理

考云潁水出河南府陽城縣乾山自汝州襄城縣流入潁昌府長社縣自長社縣流入臨潁縣自順昌府汝陰縣流入潁上縣至壽春府入下蔡縣入淮通志畧云潁水出潁川陽城縣少室山今陽城省入登封矣東南至揚州沛水入焉又東南過南頓潁水入焉又東南至下蔡入淮班云行千五百里河南志云潁水在登封縣西四十里水自石道保神水里入於潞水按郡圖水出登封西南百妮山有故潁陽縣遺址按河南志有少陽河李庄河俱出少室山入潁故山海經通志畧謂出少室也新志謂潁水上通古汴相去遠矣蓋黃河決而入潁非汴水也

豐水在霍邱縣西南十里源出窮谷舊名窮水後改今名

決水在霍邱縣西八十里俗訛呼為史水

渦水在亳州北發源豫之葛河口由鹿邑西來至州境與馬尚河合東流經蒙城縣入懷遠界

高陂水在亳州南周四十三里魚蚌菱芡之藪也

肥水在蒙城縣北三十里源自宿州東流入懷遠縣界

金溝在府治北百二十里積畝澮之水通於茨河

湖溝在蒙城縣東南七十里源自潁州泉流淵瀦冬夏不涸

畢卓池在府治西銅陽城內池廣十里

聖泉井在蒙城縣西北四十里歲取水禱雨時應

滁州

琅琊山在州南十里唐元和十道志云晉伐吳命琅琊王伯出滁中駐此王禹偁云元帝以琅琊王渡江嘗駐此山故溪山皆有琅琊之號山谷深七八里下有琅琊

溪謂之釀泉唐大曆中刺史李幼卿始鑿石引泉作禪室琴臺賦詩刻石及宋王歐二守相繼賞詠而名益著有琅琊洞歸雲洞明月溪紫微白龍六一庶子諸泉其

南阜曰雞頭山附唐獨孤及琅琊溪述隴西李幼卿字長夫以右庶子

領滁州而滁人之飢者粒流者召乃至無訟以聽故居多暇日常寄傲此山之下因鑿石引泉醜其流以為溪溪左右建上下坊作禪堂琴臺以環之探異好古故也按圖經晉元帝之居琅琊邸而為鎮東也嘗遊息是山厥跡猶存故長夫溪名曰琅琊日賦入題於岸石乃為狀而述之是歲大曆六年歲次辛亥春三月丙午日述曰自有此山便有此泉不濬不刊幾萬斯年造物遺功若俟後賢天鍾靈奇公潤色之疏為迴溪削成崇臺山不過十仞意擬衡靈溪不袤數丈趣伴江海知是遂適境不在大怪石皚皚湧湍潺潺洞壑無底雲興其間仲春氣至萬木華發百陵被坂吐火噴雪公登山樂樂者畢同無小無大乘興從公時公薦觴酒酣氣振溪水為至而身為賓舍琴詠歌同風舞雩時時醉歸與夕鳥俱明月滿山朱幡徐驅石門松風聲頹笙竽嗚呼人實引

道物不自美向微羊公遊漢之溪峴山寂寞千祀誰紀彼美斯溪維公嗣之念茲疲繫公其記之後之聆清風而嘆息者挹我於泉間而已矣

龍蟠山在州南十三里山皆峭壁立石為門上有虎跑

泉桃花澗偃月洞洞側多刻名賢題詠

豐山在州西南五里梅贄廟記云山在滁治之西南盤

亘雄偉出琅琊諸峰上天欲雨則雲氣覆山巔歲倚以

豐故名有漢高祖廟世傳豐沛人嘗居之祠禮甚謹十

道志云滁州有豐亭山疑即此山山北有幽谷地窪下

四圍皆山昏旭異態歐陽修建豐樂亭於上記所謂其

上豐山下則幽谷是也

牛頭山在州西四十五里兩峰峻起形如牛頭與障子

山相連下為梁村澗

石屋山在州西四十八里牛頭山北上有石屋後有龍竇深十餘丈

曲亭山在州西六十里一名皇甫山按隋志云清流縣南有曲亭山世傳唐皇甫暉禦周師屯兵於此山西北為大山山巔有田七區曰仙人田有洞曰仙人洞

清流山在州西北二十二里舊志云南唐置關地尤險要宋太祖破皇甫暉姚鳳於此又西北有石駝山其上有關曰北關自此而北羣山列峙溪澗環錯為州屏蔽皇道山在州東北十七里按李濟符谿記云昔始皇道經是山因名下有秦皇塘

南岡山在全椒縣南二里山勢自西來連亘數十里至此益高聳環縣治為形勝稍西曰黑龍山登山而俯瞰井邑一覽皆盡

九鬪山括地志云在全椒縣東南二十五里江表傳云項羽兵敗欲東渡烏江道經此山與漢兵一日九戰因名山有礪刀迹

武山在全椒縣東北十里上有梁王城及廟疑因梁武得名也又北為焦林山劍舞山

花山在全椒縣西北二十五里攢峰疊嶂如花瓣然北界滁州

桑根山在全椒縣西北四十里桑根街在山之麓相連

爲石樓乳山雙石高峙狀若岑樓背山面溪景物幽邃
馬鞍山在全椒縣西北五十里有人跡及拄杖跡俱入
石寸許有仙人洞由石門緣磴而下深廣數丈有泉乳
細滴結爲石盤其前十里爲龍檜山其右爲臥龍山
神山在全椒縣西三十里有神山洞極深廣常燥不濕
又西南曰蘇山又西南曰袁子山

北獨山在全椒縣西六十里峰巒特起不與衆山相接
上有漢高祖廟及石塔

銅井山在全椒縣西七十里隋地理志梁載言十道志
皆云縣有銅官山上有銅井廣袤數十丈唐以前曾採
銅於此久廢有魚出泉中色如金

五湖山在來安縣東北十八里下有五湖因各一名白
禪山以山北有白禪村也在縣境爲險要由盱眙取道
於此

踏青山在來安縣東北六十里昔居民繁盛春日於此
爲宴遊之地

西龍山在來安縣東二十里與六合東龍山對峙勢頗
高峻上有龍王廟

三山在來安縣東二十里與天長接境山有三峰排列
下爲孔道

八石山在來安縣西南十三里卽淮南八公憩石之處
又名八仙山

烏龍山在來安縣西南十八里宋紹興初縣多虎有石尉者立茅司徒廟於此率兵捕逐之害遂除下有黑龍泉出石竇旱潦無盈涸

嘉山在來安縣西四十里上有賜建龍王廟及石刻西北即盱眙縣境

練寺山在來安縣西北二十五里山側有寺東有地名浮林上有浮石高百餘丈

石固山在來安縣北三十五里羣山盤亘惟此山獨高三面險峻登陟者由南阻一徑入宋紹興間居民避寇其上壘石為城遺跡尚存

礬山在來安縣北六十里山中銜鍊成白礬下為長溝

水

馬嶺山在來安縣北九十里來安水出其下

蔣山在州南一里土阜無石高數丈上有蔣帝廟基

滁河在州東南六十里水經注滁水出逡邇縣流至全椒石潭與襄水合東南至三汊河會流水經六合瓜埠

達於江

清流河在州東二里源出州西清流浦繞州治至烏衣東與來安水合入於滁河

沙河在州北四里一名紅沙澗自來安縣界凡州西北諸山溪之水合焉至州城東達於清流河又有小沙河

源出側菱山經州西十里注於石瀨澗澗中有巨石生

水底每春夏水漲水石相激澎湃有聲

白茆河在州西北四十里源出清流沛下與瓦店河合

至蒲衝與盈福河及來安嘉山河合入清流河

龍尾河在來安縣東門外源出普潤塘會來安水入水

口河

鄧湖在全椒縣西南三十里北魏置鄧縣於此下流通

滁河

菱溪在州東七里源出永陽嶺下經皇道山又東南會

琅琊溪至沙河注於滁河原名荇溪因避楊行密諱改

今名

襄水在全椒縣北境源出石臼山北自賀櫓澗至多螺

澗凡十六水皆入焉至石潭會於滁河

來安水在來安縣東三里源出馬嶺山東南流至來安

村又東南入州界會於清流河

栢子潭在州西北隅水深莫測禱雨輒應

西澗在州西俗名烏土河揮塵錄云宋太祖入滁以兵

浮西澗即此

桃花澗在州南十七里源出龍蟠山麓之虎跑泉入清

流河

虎子澗在全椒縣東北三十五里源出黑石窠入滁河

世傳劉平為邑長虎南渡由此出境因名

真珠泉在州西三十里側菱山遊者鼓掌泉則濺射如

珠因名

和州

歷陽山在州西四十里吳志云天璽元年歷陽山石文成字謂之石印

白雲山在州西北三十里有石洞名龍泉四時不竭能興雲雨每雲起英英連山故名

九龍山在州西北三十里九峰列嶂中抱大壑如龍蟠又名龍鬬山其前曰闌龍山臨歷湖磊砢崿峙如列崇牙背負九龍山而翼其前故有闌龍之名

雞籠山在州西北四十里州志云下盤綿巒上冠巨石縱裂稜摺狀若蓮花爲一州奇勝高數十仞斷磴緝鐵引以登巔頽視羣山無敢並者杜光庭所謂第四十二福地也賀鑄詩注云昔城將淪沒神告一姥使西走卽携雞籠登此山籠化爲石

如方山在州西北六十里舊名六合山梁武帝嘗遊此以山形四面方正如金陵之方山故名之西嶺巨石巉峙曰獅子巖石潭水碧如染曰金牛井

烏石山在州西北六十里兩山夾道中多黑石東華山在州北上有老君臺相傳老子鍊丹處唐劉禹錫詩有上臺遊柱史句

八公山在州北半里許山僅培塿相對有八仙人圍棋會飲於此因名張祜詩云山揖仙風對八公蓋一郡勝

槩宋開禧中州守周虎於此克敵築京觀焉

夾山在州北五十里障空補缺隱如金城實一方之厄
塞中有夾山關

四潰山在州北七十里又名四馬山項羽既敗垓下走
東城所從惟二十八騎漢兵追者千人乃引騎依山爲
陣羽兵四面馳下潰圍斬將而出以此得名又北十里
曰陰陵山山小多石相傳卽項羽失道處上有刺鎗坑
遺蹟據漢書九江郡縣有陰陵東城今鳳陽定遠縣二
城皆在則漢追項羽潰圍馳下當在其地今江浦滁和
互載按江浦在定遠東滁和在南與西壤地相接山川
連跨據南畿等志云二山在和州北七八十里在江浦

西六七十里而史記正義亦云九鬪山在滁州全椒西
北皆屬定遠邊界地又按東城漢書音義云縣屬臨淮
南畿志云烏江漢東城地則羽死烏江卽東城也陰陵
東城舊縣今廢二城之在定遠亦猶襄安開成二城之
在無爲州云爾

赭樂山在州東北五十里一峰亭亭秀出望之可愛相
近有北大山山勢高聳一名北山
梁山在州南六十里矗立江干與東岸太平府之博望
山對峙如門又謂之天門山亦曰西梁山梁王僧辯破
侯景將侯子鑒兵陳霸先遣侯安都等立柵以備江州
刺史侯瑱俱在於此山頂有城王元謨所築六朝建都

金陵皆以此爲要害之地屯兵駐防焉

豐山在州西南三十里崇岡綿阜蜿蜒紆復

含山在縣西三十里山勢雄峻羣山列峙因名縣一稱

橫山

蒼山在含山縣西南三十里山勢峻拔上有泉曰白龍

潭傳云昔陳希夷曾隱於此山多產桑一名桑山潭側

產茶更爲佳品

龍洞山在含山縣西南五十里山洞幽深泉流涓涓由

魯橋澗通桐城牖入江中有小蛇青質赤章歲旱取其

水禱雨輒應

濡須山在含山西南七十里與巢縣七寶山對峙中有

石梁最爲險阻三國時吳據其東築濡須塢以拒魏謂

之西關魏據其西立關以拒吳謂之東關亦曰魏關

黃稻山在含山縣南十五里西接鹿宕山山半爲圓通

寺寺門有銀杏二株大數十圍相傳爲唐時物

石門山在含山縣南二十里二山并峙石壁峭立如門

中有谷道十里通商旅往來

太湖山在含山縣南七十里奇峰十餘削立秀挺狀若

列戟登其巔則大江九華如在几筵也其側有鼓山上

有寺舊名大徹禪院康熙四十四年

聖祖仁皇帝勅賜詮真寺三字額

白石山在含山縣南八十里有錢鏗石室俯樓入口約

十步乃漸高廣莫測遠近道家謂之第二十一洞天又有二石龍鱗鬣悉具產鍾乳石燕唐開元初賜名曰禱應山舊有白石觀宋白玉蟾嘗遊焉

梅山在含山縣東南五里一名棲隱山舊多梅樹相傳曹操行軍指梅林以止眾渴處其相近者為龍角山以兩峰尖聳而名

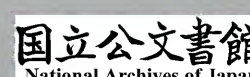
大峴山在含山縣東北十三里一名赤焰山上有大峴亭齊末裴叔業叛壽陽蕭憺據大峴拒之

褒禪山在含山縣北十五里舊名華山以唐貞觀慧褒禪師得今名上有起雲峰龍洞羅漢洞龍女泉白龜泉寺後有石塔石刻二大字宋張孝祥書又北三里曰華

陽山一名蘭陵山前後有二洞宋王安石遊此有記有

喜雨亭遺址 附 宋王安石褒禪山記 褒禪山亦謂之華山唐浮圖慧褒始

舍於其址而卒葬之以故其後名之褒禪今所謂慧空禪院者褒之廬冢也距其院東五里所謂華山洞者以其乃華山之陽名之也距洞百餘步有碑仆道其文漫滅獨其為文猶可識曰花山今言華如華實之華者蓋音謬也其下平曠有泉側出而記遊者甚眾所謂前洞也由山以上五六里有穴窈然深入之寒甚問其深則其好遊者不能窮也謂之後洞予與四人擁火以入入之愈深其進愈難而其見愈奇有怠而欲出者曰不出火且盡遂與之俱出蓋予所至比好遊者尚不能十一為視其左右來而記之者已少蓋其又深則其至又加少矣方是時予之力尚足以入火尚足以明也既其出則或咎其欲出者而予亦悔其隨之而不得極夫遊之樂也於是乎有嘆焉古人之觀於天地山川草木蟲魚鳥獸往往有得以其求思之深而無不在也夫夷以近則遊者眾險以遠則至者寡而世之奇偉瑰怪非常之觀嘗在於險遠而人之所罕至焉故非有志者不能入也有志矣不隨以止也然力不足者亦不能至也有志與力而又不隨以怠至於幽暗昏惑而無物以相之亦



不能至也然力足以至焉於人為可譏而在己為有悔
盡吾志也而力不能至者可以無悔矣其孰能譏之乎
此予之所得也予於什碑又以悲夫古書之不存後世
之謬其傳而莫能名者何可勝道也哉此所以學者不
可以不深思而慎取之也

小峴山在含山縣北二十里一名昭關其西有城山兩
山峙立為廬濠往來之衝宋紹興間張浚因山築城置
水櫃以遏敵

仙踪山在含山縣北五十里一名黃山有三百六十峰
蒼深隱秀為江北諸山之冠互見廬州府

峨嵋山在州城西下有連雲觀明嘉靖間改峨嵋書院
柵江在州西南百五十里與無為州分中流為界即古
濡須口吳魏相持於此宋南渡後置寨

橫江在州東南二十五里南直采石磯漢建安初孫策
破劉繇將樊能於橫江隋韓擒虎平陳亦自橫江宵濟
濂溪河在州西一里源出金泉山縈紆繚繞其流雖細
而泠然可愛

橫江河在州南一里許經當利驛前入江宋史云開寶
八年用轉運使李符策發州民鑿橫江河以通漕運歲
久淤塞明正統初知州朱沅濬之復於河口開小河出
江以便舟楫

太陽河在州南二十里由歷陽湖經戚家橋入於江
姥下河在州南三十里由歷陽湖經黃梁橋入於江宋
乾道初始鑿

牛屯河在州南四十里發源巢湖由桐城隔東流至州境入江與南岸牛渚磯相對孫策攻劉繇牛渚營晉譙王尚之破庾楷於牛渚皆此

裕溪河在州南九十里源出巢湖自無爲州流入州境東南入於江

石跋河在州東北三十里河開自宋太守胡昉磯石上有張果廟石間驢蹟宛然如新跋者命名之義本此水由大江支流匯於州東之浮沙河入江浮沙河口五里曰鉞魚嘴土產鉞魚他水所無或云地本名徵儒以明太祖駐此聘陶安諸儒對面有思賢港今訛爲鉞魚私鹽也

芝蔴河在州東北四十里或云項羽於此止馬名止馬河縣志云謂之至馬俗訛爲芝蔴又東北十里爲穴子河

後河在州北七十里發源仙踪山經含山縣入州境過六合由瓜埠口入大江

運漕河在含山縣南八十里河南乃無爲州地也水通巢湖納廬和諸縣之水以達於江侯景之亂梁王僧辯運次蕪湖景將侯子鑒屯兵梁山以捍禦漕運故名今其河實爲漕艘運道云

縣河在含山縣南一里一名觀音橋河自縣西北諸山澗之水匯流至城西合清江斷澗而流始大可通舟又

東至和州入大江

澧湖在州西十五里受麻湖水由當利驛港入江明永樂中議請置田其利害如歷陽湖

歷陽湖在州西三十里淮南子歷陽之都一夕為湖唐劉禹錫所謂一夕為湖地千年列郡名是也一作麻湖相傳未陷時有老姥先見於夢今湖濱有神姥廟永樂中吏目張良興請鑿河營田至景泰間始成然地勢平而水難泄每逢雨潦往往多淹沒之患

清溪在含山縣西南三十里受三澗水經亞父山而南入於江

新裕港在含山縣南八十里港口昔有孝婦居此名新

婦港訛為新裕流合濡須入柵江

濡須水在含山縣西南七十里即濡須山之水會清溪至柵江口同入於大江三國時諸葛恪於此築大隄遏巢湖魏兵至將壞其堤恪率四萬眾破之即此

龍潭在州城牖西方廣數百尺闇黑幽深有漁者網得鐵索至舟滿不絕大駭而止

石牛潭在含山縣南一里潭中有石如牛狀

當利浦在州南十二里東漢劉繇遣其將張英屯當利口以拒袁術即此晉王濬所謂風利不得泊亦此處也烏江浦在州東四十里即亭長艤舟渡項羽處晉始署為烏江縣今故址尚存

香泉在州北三十五里其水色深碧沸白香氣襲人故名有患瘡疥者浴之即愈名平疴泉梁昭明嘗浴此一名太子湯

馬跑泉在含山縣北十五里即昭關由縣西清江斷澗入縣河

三石泉在含山縣鹿宕山三石嶽崿劃然斧劈古藤樛木族生其巔石下流泉冬夏不見涸溢

廣德州

橫山在州西五里州志云高出羣山四面望之皆橫州之鎮山也巔有龍潭宋天聖中郡守梅詢建龍王廟於潭畔山半有攀蘿亭西南麓有張公祠祀漢人張勃唐

天寶中賜名祠山

西巘山在州西五里俯臨清流環注山足

白茅山在州西四十五里上有朝陽菴梁普通時建有鐵佛古井

大首山在州西南八十里山最高峻上有井龜魚時出沒其中相傳遇陰雨隱隱有樂聲

丹井山在州南十里舊志云相傳徐真人於此煉丹丹井尚存

竹山在州南十五里舊志云衆山羅前極松竹泉石之勝絕頂有二亭曰巢雲流玉其相近者有方山山勢紆迴下有方侯祠山口兩峰對峙若二柱然

仙石山在州南二十里州志云山下有石高二丈許坦平可履世傳有仙人獨立於上遺蹟尚存

笄山在州南二十里三峰拱峙形如女笄州志云學宮皆挹其秀南畿志云一名雞籠俗稱雞罩

石雲梯山在州南三十里乾溪山西高百餘丈有石階級若雲梯

鷹嘴山在州南三十里州志云其山特峻絕頂一石卓立高十餘丈如鷹嘴下有深窟容百餘人

馬鞍山在州南五十里山周七十里巔有大石如馬鞍金雞山在州南六十里山巔石洞廣五六尺舊傳晦夜有火光現其中或又見有金雞翔集

靈山在州南七十里中峰有靈山寺上有解慍臺山夾水流出爲珠簾泉丁公潭雲錦泉兩巨石對峙名支機石梁橫亘瀑布數十丈垂石下注爲一州之勝
尖山在州南七十里白石巉巖一峰特起如筆石上有水一泓不涸不溢又南十里曰桐山一名白石山桐水出焉

乾溪山在州東南三十里山峰卓立天外一溪流出其下白石鑿鑿以其水常竭也故名又名簾幙山

羲蒼山在州東南四十里雲峰環抱碧澗中流窈深奇峻號爲羲蒼洞天西連石壁山石峭流急羲蒼子有絕壁飛湍四大字刻於石

石婦山在州東南五十里峰突起一石高二丈許如婦人藤蘿縈繞如衣獨露其面舊傳有謝氏女介潔有守登山化為石相近有石鼓山巔有巨石如鼓下有石如架

青山在州東南六十里孤峰峭立圓若青螺相近為桃花山山多桃樹唐以此置桃州

五花巖山在州北七十里橫列五峰其峰最高峰頂有白佛祠石壁上刻唐天寶年月相近有長樂洞洞內廣數丈深不可測其中復多潭洞石乳融結千態萬狀又有石鼓以杵擊之有聲有窮其深者度險踰關至水深炬滅而止

巖頭山在州西北四十里兩山屹立如關中夾一溪州之水悉匯此入建平

鎮山在建平縣南五里邑之案山也森布羅列若樹屏翰

大巖山在建平縣南七十里巖石崔嵬峰巒層出有池冬夏不竭山下有妙泉

大磊山在建平縣南八十里羣山拱峙一峰特起巔有三石如磊字

鴉山在建平縣南九十里上有一石高二丈許有彈蹟百餘俗呼為彈子石又有仙人釣臺宋梅詢詩云茶煮

鴉山雪滿甌以山產茶曾入貢南接寧國界

赤山在建平縣西南七里麓枕大溪

烏雲山在建平縣東北二十五里土人以雲氣占雨

鳳棲山在建平縣東北三十里世傳曾有鳳棲其上

大濤山在建平縣東北三十五里懸崖峻絕松風聲如

波濤

伍牙山在建平縣東北四十里輿地廣記云伍員伐楚

還吳經此建牙因名舊有子胥廟

大溪山在建平縣東三十里桐水所經

金牛嶺在州東北七十里四面重山中一嶺長亘十五

里

石佛嶺在建平縣南七十里上有三石高二丈許形如

佛

峽子嶺在建平縣南八十里與宣城縣接界又青苔嶺

懸巖千仞其下有清潭

桃姑洞在州東北五十里洞門在半山內數洞相通至

第七洞頂有一竇日光透映俗呼天井

獨山在建平縣東三十五里與大濤鳳棲二山相近

東亭湖在州東三十里一名浴兵池廣五百餘畝俗傳

張真君餘麵飼魚至今魚腸如麵又有塔湖周三里

南碕湖在建平縣南四十里廣德州建平之水匯焉北

入丹陽湖俗呼南湖九域志作南綺湖

玉溪在州治西門外環遶州城如帶北入碧溪

大源溪在州西南百里自寧國大陶山經州界流入南
碕湖

橫梗溪在州南三里匯諸山澗水西北流繞西巘山下

北流合於玉溪

鯉洪溪在州東南二十里源出石鼓山分二流復匯於

此而合於桐川

碧溪在州東三十里源出羲蒼山西經中丞里波瀾滌

廻澄澈可愛古木芳洲與溪掩映入畫

郎溪在建平縣治前源出桐汭諸山之水合流而匯於

南湖

袁邨溪在建平縣南八十里其地產麻甚佳入溪漚之

則潔白

桐川水在州西北二十五里左傳楚子期伐吳至桐汭

杜預註云廣德縣有桐水源出白石山西北流入丹陽

湖卽此亦名白石水

白石澗在建平縣東南上接桐川下合郎溪

馬履澗在建平縣東北三十五里俗傳伍員伐楚經此

馬踐而水湧因名

不老泉在州南四十里大旱不竭有古碑刻泉名於上

沸泉在建平縣東十里水味甘美冬溫夏涼

白馬聖井在州東六十里石潭方如井冬夏不竭

郭母古井在建平縣西南三十里俗傳仙人以藥投井

水變爲醴者卽此

六安州

番山在州南十里山非高聳而蜿蜒磅礴爲州之鎮

小霍山在州南五十里一名青山以遠連霍岳之脈故名

大同山 小同山皆在州南五十里山勢峻削僅通樵

徑兩山相似故云有蝙蝠巖內深不測昔人避兵於此

團山在州南七十里下臨淍河蒼翠孤特

董靖原山在州南百二十里從石徑轉入原勢平敞宋里民董靖避兵處

九公山在州西南六十里山有九石狀如人隋志云開

化縣有九公山元末鄉人避兵於此寨址尙存其西有松林巖亦名高寮巖最深秀產蘭

齊頭山在州西南七十里高千八百丈層巒疊翠頂正方平山麓有水晶菴石泉井雷公洞魁星崖諸勝蹟巔有寶誌公道場相傳爲寶誌說法之所

障山在州西南二百四十里形如屏障故名其相近有帽頂山界河南商城縣

武陟山在州西三十里相傳漢武帝南巡登陟於此故名宋州人焦炳焦煥讀書其上

響山在州西九十里其中空洞鐘磬有聲相傳四時皆響有一老僧趺坐其門山忽無聲僧去後山響如故

寨基山在州西百三十里山極高峻產茶香味異常品有泉出石竇甚甘向東巉石相距如門一夫可守昔人結寨避亂今爲寺

蓮花山在州西百五十里有二山東西對峙產石蓮花獨山在州西七十里地平曠一峰獨峙舊有武皇祠祀楊行密今爲寺梁淮南招討使王景仁攻廬壽曾戰此祖家山在州西南百二十里世傳宋紹興間有祖興氏禮義傳家世居於此又西南二十里有山高九百丈林木茂密宋文風氏居之上有岩名文家山

龍穴山在州東四十里上有龍穴其水張又新品爲天下第十泉卽歐陽集古錄所謂張路斯鄭祥遠二龍君戰處宋汪立信讀書於此其地今建廣福寺
九龍山在英山縣東八里舊志云山半有雨淋崖禱雨立注又縣東二十里有廣福山

英山在英山縣東五十里舊志云山高峰秀爲羣山冠縣以此名上有井出雲則其年必豐下有漢英布墓雞鳴山在英山縣北二里亦名鷹山宋淳祐中制置使吳淵於此立砦

得勝山在英山縣西門外舊志云明洪武中邑令禦寇於此有功故名向有砦

天人山在英山縣西七十里險峻有天人砦

多雲山在英山縣西百里接羅田界舊志云上有九井

上三井人不能到中三井祈雨每驗下三井有風井誤
祈此井則狂風震地井中嘗出雲氣蔽虧日月為縣境
諸山之最險者其西有岐嶺通湖廣之蕪水

羊角山在英山縣北四十里絕頂有石嵯峨如羊角舊
傳老子降神於此

石人山在英山縣東北七十里第一峰有石如人立崖
下有洞又縣東北九十里有紫臺山一百里有大陂山
霍山在霍山縣西北五里縣以此名一名衡山亦名南
嶽又名天柱山漢武帝南巡以衡山遠阻移祭於此以
代衡嶽其峯聳秀儼若飛鸞頂有龍湫天池風洞嶽井
試心崖凌霄樹又有淥水池旱澇如一餘詳見安慶府

附唐皮日休霍山賦

臣日休以文為命士所至州縣山
川未嘗不求風謠以頌其文幸上

發輶軒使得採以聞六年至壽之駢邑曰霍山山故嶽
也邑贅於址至之二日離邑一舍望乎嶽將頌之文也
及見之則目乎贛手乎禪心乎竦神乎翬始欲狂其文
寫其狀如丹青之不差也頌其風文其謠如金石之永
播也既而其精怯然搏敵躁然戒囚紛然芬絲怳然墮
空浩然涉溟幽然久疾則知才智之劣如耄而加疾將
杖而奔者於戲霍山之靈哉霍山之靈哉將闕於神而
愚之耶抑有所達而託之耶其辰旣浹其精忽渝怯然
而勝躁然而適紛然而靜况然而安浩然而濟幽然而
愈如壯而能決將陣而能敵者於是狂其文寫其狀辭
曰太始之氣有清有濁結濁為山峻清為嶽其山厥
臣其嶽為君惟南之鎮曰霍為尊嶽之大與地角壯與
天掠勢荆豫華嵩青沂兗岱如垤而秀如塊而銳嶽之
高千仞萬仞蒼蒼茫茫日月相避其光望之數百里外
為天棟梁嶽之尊端然御極竦然正位靜然而聽疑然
而視其體當中如君之毅其屬者如駢其拇如枝其指
若卑其儀若肅其位嶽之毅其屬者如駢其拇如枝其指
如雲雲不能麗其色如烟烟不能鮮若雨收氣爽丹青
滿天嶽之靈其神不昧其報如響若雨用淫嶽能朗之
若歲用旱嶽能澤之嶽之德生之育之煦之抑之開薦

染草凄凄迷迷藻績數百里之形有雲鶯驚其勃如怒
 有泉烈烈其來如决叱豐隆奔列缺轟然霹靂天地俱
 裂嶽之異狀其勢如危或不可支若不可維或仰而訝
 有如吮空或俯而拔有如攫地其曉而東有如貫日其
 暮而西有如孕月有水如脈有石如骨有洞如腹有崿
 如節或銳而勵或斷而截或迴而馳或低而折其經之
 怪之詳之詭之千種萬類繁不可得而詳記因神狂不
 能自主怠而寐夢一人絳衣朱冕怪貌魁形曰余祝融
 之相也夫霍山君之故治也爾賦之誠形矣勝矣怪矣
 典矣然義有不備帝俾余莅夫古有五嶽霍居其一所
 以五嶽相通者唐虞之帝五載一巡狩一載而徧上以
 覲侯下以存民侯有治者陟不治者黜民有冤者平窮
 者濟泊唐虞以降皆燔柴於霍我帝用饗其禮至周且
 册而命我與諸嶽星列中國自漢之後乃異我號而歸
 於衡故祝融遷都余守霍今聖天子越唐邁虞而廢巡
 罷狩余之封內有可黜可陟可平可濟者是聖天子無
 由知之爾能以文請執事之達者易衡之號以歸於我
 請天子復唐虞黜陟之義故爾之將賦余聞過爾懷而
 不爾文帝曰有衡既遠有狩必勞惟霍之邇斯號可復
 賦者有能言胡不俾帝命余錫爾文爾無忘也臣曰請
 惟神命既覺而
 書嗚呼異哉

烏梅尖山在霍山縣西北三十里兩峰多產梅北峰下
 有雷公洞作霧即雨有雷公斧蹟產茗絕佳

馬鞍山在霍山縣西四十里峰巒奇秀為諸山最

三迴山在霍山縣西南二十里又名三曲山中有小港

縈迴三折山勢隨之東北通梅子嶺多產梅

四十八盤山在霍山縣西南百二十里山徑曲折行旅

負荷者必以杖支擔息肩然後進凡四十有八盤

白石山在霍山縣南五十里山皆白石上有摩旗尖又

南十里有四望山宜於遠眺

東石門山在霍山縣東十里與西石門相對中有狹徑

如門

江南通志 卷十一
復覽山在霍山縣東二十里相傳漢武帝南巡還復登此顧瞻天柱因名

指封山在霍山縣東三十里相傳漢武帝南巡見其峰巒峻拔乃指而封之爲霍嶽副

通光山在霍山縣東北十里山有石竅通光如月

聖人山在霍山縣東北十里石壁奇峭勢如欲壓壁間有巨人掌蹟隋志云廬江縣有聖山卽此

灞臺山在霍山縣治威遠門外五里其山純石旁鑿小赤壁三字陳寔灞臺詩云秋風黃葉灞臺寺匹馬來遊正夕陽卽此

雪峯嶺在州南七十里石上鑿佛像以千計中峯禪師之舊迹也

古路嶺在州西百五十里盤回三十七折始至其上遮日嶺在州西百八十里山高徑深亭午方見日影韓婆嶺在州西二百里界商城又西二十里有清風嶺界霍邱

楮皮嶺在霍山縣東南四十里居人於此造紙

香爐崖在英山縣西五里舊志云有仙蹟亦有龍井祈雨輒應

離翎崖在霍山縣西南百五十里臨河壁立八仙巖在州南六十里石壁相向其洞有八元龜峽在霍山縣西三十里世傳大禹所鑿

雷鳴洞在州南百二十里中虛能應雷鳴居人以此候雨

龍潭洞在英山縣東二十里舊志云其洞深邃懸泉下滴竅石如盂

嶮石在英山縣南六十里三縣水口有巨石橫截於河以故邑中不通舟楫

龍爪石在州城西臨水上鐫龍爪二字其大如斗

淖河一名白沙河在州西漢書謂之泚水源出霍山經州界北流經霍邱壽州入淮唐書云朱全忠伐楊行密戰於淖水爲行密將朱瑾所敗卽此

溶水河在州西七十里源出齊頭山西北流入河南固

始縣界合於史河

青龍河在州西百三十里與三元幢河同入淖水以達於淮

青石河在州西南七十里出紅石崖會於淖水

馬柵河在州東南八十里流經舒城縣之桃城入巢湖

雞兒河在英山縣南五十里發源瓦寺前通嶮流至蘄水入江

英山河在英山縣西源有二東曰東疋西曰西疋皆南流至縣西南二里合流

三灣河在霍山縣南三十里源出灤山入於化龍河

漫水河在霍山縣西南百一十里源出英山縣界東北

流至縣西南三十里爲梅家渡又東北入於淠河距漫水十五里爲陡山河源出分水嶺亦東北流入淠水化龍河在霍山縣北門外合流於黑石渡入淠河烏龍潭在州西百三十里歲旱取水禱雨輒應

泗州

甓山在州西四十里下有甓山湖南通淮一作碧山州志云以土色碧故名

巉石山在州西百二十里淮水北岸與南岸浮山相對卽梁天監中築堰處也又西有車門有路通車

九山在州西北八十里以有九岡而名北接懷遠之塗山

第一山在盱眙縣治東宋自京師至汴口并無山惟隔淮有此故名有米芾書第一山三大字勒於石又縣治南有清風山皆名勝處

臺子山在盱眙縣東一里劉宋臧質守盱眙以拒魏師魏造弩臺射城中卽此

盱眙山在盱眙縣東四十里舊以形似名馬鞍山唐天寶中改今名

東山在盱眙縣東南三里上有石洞左曰靈關右曰劍壁洞中曲折相通實非凡境

都梁山在盱眙縣東南五十里山多蘭草俗謂蘭爲都梁故名方輿勝覽云隋於此建都梁宮有磬泉釣魚臺

雲山在盱眙縣東南七十里一名東陽山山有龍潭仙人洞其麓有寺蓋舊東陽縣之佳勝也

九頭山在盱眙縣南三十里又名塘山岡阜重疊溪澗縈紆亘四十里

上龜山在盱眙縣西南一里舊志云舊有八仙觀及招隱洞洞口有招隱亭又二里曰寶積山山麓有石刻道德二大字又有羅漢泉

清平山在盱眙縣西南八十五里郡邑志謂之青山方輿勝覽云清作青宋紹興間劉澤保聚於此嘉定末武統制亦據此山城門街道池井猶存

紫陽山在盱眙縣西南百里縣志云上有古浮圖山麓有古淨明寺相傳唐人常於此鑄劍有試劍石磨劍池一名九峯山

嘉山在盱眙縣西南百五十里相傳宋將孟良於此立寨遺蹟尚存上有龍王廟禱雨輒應

三臺山在盱眙縣西南百五十里上有三峯鼎立如品字其上平行可屯十萬衆宋建炎間劉綱保聚於此綱劉位之子也

玉環山在盱眙縣西八十里狀如玉環一名女山上有二女廟

西廟山在盱眙縣西七十里有九江王英布廟縣東南又有東廟山

浮山在盱眙縣西百四十里北臨淮水故名亦名臨淮山寰宇記云在濠州東九十五里俯臨長淮山下有穴淮水汎溢其穴卽高水減卽低濠梁志云浮山洞夏潦不能沒而冬不加高故人疑其浮也舊傳洞有仙人寓焉南史云梁天監中曾築堰於此以灌壽陽功成旋決上有靈巖寺名人題詠甚多五河志云是山雖在盱眙去五河尤近關鎖風氣捍塞水門實五河之屏障盱眙不得而專也天長亦有浮山

陡山在盱眙縣東北五里俯瞰淮河其勢陡峻一名斗山

軍山在盱眙縣東北六里三國志云魏鄧艾嘗屯軍於

此築堰溉田亦名君山又東北一里曰長圍山舊志云魏太武圍盱眙自都梁築長圍圍城造浮橋於君山截水路卽此

下龜山在盱眙縣東北三十里上有絕壁下有重淵嶽瀆經云禹治水獲淮渦水神巫支祁形猶獼猴力踰九象鎖於龜山之足淮水乃安焦山說枯亦云唐永泰中李湯以牛五十引鎖出之鎖末有一青猿高丈許復拽牛沒水蘇軾詩云清淮濁汴爭強健龜山下瞰支祁宮古寺後有井俗傳鎖支祁於井中

冶山在天長縣南四十五里產紅石舊志云吳王濞卽山鑄兵因名上有天井白龍池鐵牛洞真珠泉諸勝又

南十里曰道人山

覆釜山在天長縣西五十里產石黑而礪舊志云周世宗征淮南嘗駐蹕焉

橫山在天長縣東南五十里望之若橫故名上有泉不竭山南有脚躡山相傳陳荀朗破郭元建地

胭脂山在天長縣舊城西北隅厥有高阜日光掩映赤色殷然宋包拯改名紅山今呼為胭脂云

金岡山在五河縣南二里土色純黃故名
九岡在五河縣南三里崇岡綿亘起伏凡九

臥龍岡在五河縣西南七里下有龍潭
瑞巖在盱眙縣西北下有泉源巖上鐫瑞巖泉篆書

秀巖在盱眙縣玻璃泉上有石刻字并唐宋人題詠

繡谷在盱眙縣普濟院南石林蒼蔚繁花縟卉春如錦

繡

杏花巖在盱眙縣崇福寺後有蔣穎叔陳述古題名

溧河在州北七十里源自虹縣下流通塔影湖

直河在州東北二十里宋崇寧三年開此由汴河達於淮又州東門外有一字河隋時所開通直河口入淮者以河形直如一字故名

紅藍河在州東十里南流入淮隋宮人種紅藍於此

池河在盱眙縣西自定遠縣界流入此注於淮
運河在盱眙縣東北三十里龜山鎮一名新河宋史云

熙寧四年發運副使史公弼所開以避淮流之險其後
蔣之奇復濬治之

秦蘭河在天長縣東四十里源出橫山流入於毘沙湖
汭澗河在天長縣西四十五里受覆釜山西南諸水三
汭合流入丁溪湖又縣東北有龍岡河西北有銅城河
俱入於丁溪

石梁河在天長縣西北三十里自縣以西之水皆入焉
南有石梁見通典今廢

得勝河在天長縣北七里相傳漢高祖自將擊英布得
勝於此因名

潼河在五河縣治東三十里源自虹縣通沱河經天井

湖南至鐵鎖嶺入淮

滎河在五河縣南二里源出南湖東流入淮

澮河在靈璧縣流至五河縣南入於淮

沱河在靈璧縣流至五河縣西北合澮水東入於淮

五河口在五河縣東二里乃澮沱潼滎四水入淮處

峰山湖在州西百一十里通淮

塔影湖在州西北四十里湖東有龜山寺塔日照塔影

入湖故名廣袤數十里通洪澤湖

永泰湖在州北湖周三百餘里出朱衣鰲

洪澤湖在州東北闊百二十里會諸湖水而通於淮卽

今州城之所陷也縣志云舊名破釜澗隋煬帝幸江都

時嘗遊此又見淮安府

龜山湖在州東北三十里與盱眙下龜山對岸

安湖在州東北六十里下流入淮西有輪墩湖

萬歲湖在盱眙縣西二里周世宗伐南唐曾駐蹕焉一

名西湖

三城湖在盱眙縣西通池河入淮

丁溪湖在天長縣東下流為五湖入高郵州又有萬壽

湖感塘湖沂湖上白湖俱與此通

五湖在天長縣東北四十五里五水相合為一東接高

郵州之毘沙湖

南湖在五河縣南七里流為漂河

天井湖在五河縣東北二十里與州治界

淮水在州南一里西自臨淮入五河縣流經盱眙抵州

城之南會諸湖水東北入山陽桃源界

汴水在州北西北自虹縣流至州界入淮宋蘇軾云自

唐以前汴泗會於彭城之北然後東南入淮近歲汴水

直達於淮不復入泗矣蓋自隋開通濟渠始也唐宋之

世汴水皆為漕渠云

龍潭在五河縣西南七里相傳有龍潛於中

長沙洲在盱眙縣北淮水泛漲賴以捍禦蘇軾詩云十

里清淮口長堤轉雪籠是也今廢

玻璃泉在盱眙縣瑞巖之下泉水清冽瑩徹如玻璃米

芾詩鑿破玻璃引碧泉

大沱溝 小沱溝俱在州北十三里流入於沱

江南通志卷十八終

江南通志卷十九

輿地志

風俗

江南本勾吳舊俗左思所謂率土論都獨端委所彰高節所興者也漢書地理志以為東海淮泗之間屬魯沛楚山陽屬宋其民有聖人之教化近先王之遺風又以為吳粵與楚接比數相并兼其俗略同蓋其文辭之失巧與嵒窳不求積聚者自古已然然風俗者教化之所移易非獨其水土之性殊氣習之所尚不同也我朝覃敷文德久道化成漸摩以仁義節和以禮樂則吳中君子尚禮庸庶敦龐風俗澄清而道教隆洽史冊所傳聞

者庶幾徵信於今茲矣

江寧府

君子勤禮恭謹小人盡力耕殖祥符圖經其人士習王謝之

遺風以文章取功名者甚衆沈立金陵記南方水土柔和其

音清舉顏介永嘉之後衣冠萃止文藝儒術於斯為盛

通俗英且毅士清以邁地大而才傑宋楊萬里風流文物冠

映古今汪藻建業自六代為都邑民物浩繁人材輩出實

士林之淵藪楊演山川渾深土壤平厚華而不佻淳而不

俚戚氏志生人之性亢朗冲融重義而薄利風俗之美喜

藝文而厭凡鄙 鄉鄰婚喪貧乏者互相伙助成之

金陵文獻之邦以故寰宇推為奧區士林重其清議彈

射臧否剖析毫釐擘肌分理者至今猶然俱舊志

蘇州府

因士類顯名於歷代而人尚文因僧徒倡法於羣山而

人尚佛漢第五倫傳泰伯遜天下季札辭通國德之所化者

遠矣更歷漢晉以來風俗清美俗多祠宇舊圖經志山澤多

藏育風土清且嘉泰伯導仁風仲雍揚其波晉陸機詩郊無

曠土多勤少儉吳郡志君子尚禮庸庶淳龐隋書當趙宋時

俗益不變有胡安定范文正之遺風焉及後禮義漸摩

而前輩名德以身率先又皆以文章振動今後生文詞

動師古昔而不梏於專經之陋矜名節重清議下至布

衣韋帶之士皆能摘章染墨其俗甚美惟夫奢侈之習

未能盡革舊志

松江府

文物衣冠蔚為東南之望經學詞章以至書翰咸有師

法府志吳中族姓之盛自東漢以來有聞於世逮魏晉而

後彬彬輩出左太冲所謂高門鼎貴魁岸豪傑虞魏之

昆顧陸之裔居於華亭者為最著故士奢於學民興於

仁宋魏了翁記儒官翼翼不異鄒魯元趙孟頫四方名流彙萃於

此薰陶漸染之功為多何良俊負海枕江水環山拱自成

一都會民生其間多秀而敏其習尚亦各有所宗以至

田野小民皆知以教子孫讀書為事 土膏沃饒風俗

淳秀俱舊志

常州府

人性佶直黎庶淳遜敏於習文疎於用武寰宇記建自泰

伯宣於延陵高節所興由克遜以立風俗左思賦穎異之

材挺生此邦風俗記地偏俗儉宋蘇軾卜居說縣人學子知所向

慕朱子宜興學記能振頹風以激衰俗非好賢樂善未易能爾

府人秀而文葛邲貢院記不事浮華少為商賈耕稼自給士

尚儒術縉紳代不乏人男子不遠遊女子不交易士夫

不衣文繡不乘輿馬俗多尚吟咏舊志士大夫皆知繩趨

尺步納身軌物以為士民標準宜興志

鎮江府

本泰伯之化有謙讓之風舊圖經其禮遜謙謹婚嫁喪葬

雜用周漢之禮

寰宇記

士大夫崇靜退貴氣節民庶循禮

樂業而不好競

嘉定志

人性柔慧尚浮屠而少積聚

風質而厚士風淳而直

咸淳志

士習詩書敦簡素民閑故

士力耕稼而不急工商之利嗇於自奉婦人恥出門戶

金壇志

京口為舟車絡繹之衝四方商賈羣萃而錯處轉

移百物以通有無

舊志

淮安府

人多輕剽士任氣節

隋書志

重禮教崇信義闔市或雜澆

偽至於農疇顛固極矣

地理志

士勤學問民務農商有淳

厚之風禮讓之俗

中都志

書軌新邦英雄舊里

宋蘇軾淮陰廟碑

漸漬聖化綽有餘風

圖冊

喜學問從教化雖兵革之餘猶

有是心

元志

淮安之俗淳實尚義勇悍習戰

舊志

地大物衆

細民棄本務末豪右亦頗崇華黜素

南畿志

土沃生蕃河

患豐歉不常

安東志

揚州府

土俗輕揚

孔氏六帖

流寓無定憩

梁柳世隆

揚州之俗號為繁侈

元和志

地分淮海風氣清淑俗務儒雅士興文藝

明王慎學記

俗尚侈靡其士多明秀俊偉

彭時學記

俗從約而易化士循

理而多文

海陵之民惟事耕漁性多樸野

俱郡志

土高

而廣於水俗廓而勤於稼

高郵題名記

徐州府

徐方鄒魯舊國漢興猶有餘風

杜氏通典

人頗鷙悍其士子

挾任節氣好尚賓游蓋楚風焉隋書志霸者之餘以武為

俗宋陳師道學記蕭風俗渾厚多智慮務農生財晁端中沛地鄰

鄒魯務稼穡尚禮義沛縣志沛以勇宕為俗李蔚美政記碭邑

之學弦歌方盛元大成殿記豐熟可抵三州民事農桑樂輸

賦役而其俗亦淳豐縣志俗多楚音樸直舒徐地理志風俗

高邁迥出等倫舊圖經士愿民樸重廉恥崇信義邳州志

太倉州

正統以後太倉始立學校仕進者輩出文物漸盛於前

明陸容太倉氣習風類耿拔自樹財賦攸出政重農官周鳳

岐弘治以後竟名大邦峻城深池文學顯於天下張溥俗

尚氣節好清議少不檢即私相非笑且安土不好遠遊

無故未嘗適百里縱商游不至經歲舊志嘉定風氣沉厚

其君子務讀書行義以古人為師王衡崇明越在海表其

土風古其性勃其人馴擾舊志

海州

海州古郟子國也孔子嘗遊焉其地密邇鄒魯昔為東

海郡號稱多材海州志贛僻在海隅人性顛樸無機利之

習明王典閭閻殷富人物焜煌山川草木潤媚而韶秀淮

平以北稱美土焉董杏沐漢之厚邱治居淮朔壤接東省

有洙泗之遺風家詩書而戶禮樂弦歌之聲不絕於閭

巷草野忠孝節義時見於愚夫愚婦沐陽志

通州

文采風流衣被到今稱為淮南書院舊志魚鹽之利商賈

多集弦歌之聲章甫亦眾宋學記通阻江濱海盜稀訟簡

通州志如臯水土清淑自胡安定以經學倡率東南閭巷

秀民皆知向學弦誦之風於今為盛如臯志

安慶府

江南之氣躁勁厥性輕揚晉書同安郡人性剛強風氣果

決其舊風然也自平陳後俗尚淳質好儉約喪祀婚姻

率漸於禮隋書土壤膏沃人性輕揚善商賈塵里饒富宋史

風俗清美天性忠義 荆楚饒勁士吳越多秀氏皖介

兩服之間沉潛高明蓋兼具矣俱舊志安慶人物忠敢不

媿於古懷寧易桐城達望江慤灑山毅太湖諍宿松直

大抵江北風氣近厚故其習尚多類中州明胡纘宗六皖山

川美贍弦誦力本其禮教信義聞之熟矣安慶志

徽州府

地雜甌駱性剛強君子務為奇行高節而羞不義異才

間出朱子文集自昔多以材力保捍鄉土其後寢有文士山

限壤隔民不染他俗勤於山伐能寒暑惡衣食淳熙志新

安為文公闕里後先相望斯文盛昌明授朱升學士制山居十

之五民鮮田疇以貨殖為恒產善識低昂時取予以故

賈之所入視旁郡倍厚其家居也為儉嗇而務蓄積女

人尤號能儉大都務為貞潔雖妾媵女厮之徒亦以流

合為恥故李維貞曰歙女流之鄒魯也 冠冕之倫多

尚氣節矜取予有唐風瞿瞿之意其高者杜門却軌自
偶古人監司守相莫能識其面俱舊志

寧國府

火耕水耨民食魚稻以漁獵山伐為業飲食還給不憂

凍餓亦亡千金之家漢書地理志川澤沃衍有海陸之饒其

人君子尚禮庸庶敦龐故風俗澄清而道教隆洽亦其

風氣所尚也隋地理志舟車繁會風俗和柔唐尉遲樞記宣州故

秦鄣郡地阻以重山緣以大江其俗佻而侈其人勁而

悍有裴公耀卿者為刺史端本重學宣人始服化矣陳簡

甫開元良吏記地廣而僻人質而文元志所產多材故秀民悅詩

書好禮義閭巷田塘之氓悉有以自資而無慕於外舊志

池州府

民淳氣和眾貨畢給雖人物稠夥而有訟不囂雖租賦

浩穰而聞令必集宋盛約記人性便利喜動經生學士文雅

彬彬以漁獵為業俱秋浦志冠婚喪祭互相周恤石埭志剛

柔既殊雅俗亦分人志懷刑衣冠濟濟人性機敏往

哲熙熙大槩士夫崇恬退尚氣節婦女親蠶織工紡

績土著之民憚遠行不事貿遷甘心貧窶以故六邑利

權半歸寄客百家末藝盡出遊民俱舊志

太平府

火耕水耨民食魚稻羸蛤故些窳偷生而無積聚漢地理志

當塗井邑雖疎而開豁物產豐懿宋張舜民南征錄姑孰本江

東道院民淳不澆洪邁貢院記其民渾然大樸惟土物是愛

故能臧厥心惟本業是崇是以無末作吳淵蕪湖附河距

麓舟車之多貨殖之富衣冠文物之盛殆與州郡埒元黃

禮質而不華儉而不侈務耕讀之業絕淫博之風祝鑾記

地既分則風俗異詎可以輕揚目之劉子澄太平圖經

廬州府

人物語音風土明茂皆勝淮左其性躁勁風氣果決隋書

地理風俗淳樸事耕桑崇儉重名務學賢才彙興舊圖經

其民質直而無二心舊志人物清修苦節廉介忠義黃宗載記

自昔其民質樸不好爭訟而風俗淳美王志英序衣冠文物

之懿視昔有加生民俎豆婚嫁於桑梓間弦誦之聲接

於四境朱鑄序山川高深風氣完密有中州質愿之美元虞

集其俗樸茂剛健而少文其民勤力稼穡而多殷富王章

記土厚水深士生其間剛勁篤實足以任重楊博記俗尚

淳質好儉約喪祀婚姻率及於禮廬江古志人性淳厚好學

務本畏犯法而少鬪訟無吳楚勁悍之風無為圖策

鳳陽府

鳳陽性率真直其食秔稻其衣絁布寰宇記淮南著美風

流所被文詞並興在城務商在野勤嗇無告訐之風

俱濠鍾離風俗號稱近古鳳陽志俗慕學問才產文武方輿

覽勝務儉勤農知慕孝行壽州圖經土俗儉樸民生淳厚力農

務本逐末者少鄉里無鬪爭之習彬彬然有古之遺風

臨淮宿地闢民聚風俗淳美宋應奎進士題名記

潁州府

汝南之別皆急疾有氣勢漢書地理志舊傳其俗傲蕩今則

好尚稼穡重於禮文其風皆變於古隋書志民性安舒多

衣冠舊族土地褊薄迫於營養洛俗然也汝陰在二京

之交頗同於洛邑宋史志民淳訟簡而物產美土厚水甘

而風氣和歐陽修思穎詩序里巷敦扶持之教男女別飲食之

筵元史志汝穎人率性真直賤商務農寰宇記尚氣安愚風

記汝穎固多奇士賈崇論風俗清麗人備文武舊志平原曠

野土壤饒沃水陸四通五達而無崇山峻谷之險阻舊志

仁厚之俗勤農事惡衣服人皆忠義本於張巡許遠之

表率亳州志人性質樸惟務農桑今則工商交作詞訟簡

少俗尚禮義視昔為盛異聞集

滁州

地僻訟簡其俗安閒宋章衡醉翁亭記滁介於江淮之間舟車

商賈四方賓客之所不至民生不見外事而安於畎畝

衣食歐陽修豐樂亭記習尚勤儉專力農桑郡志雖風俗淳厚而

尚氣節易以德化難以力服呂元中紫微泉記

和州

楚越之地飯稻羹魚不待賈而足地勢饒食無饑饉之

患以故些窳偷生無積聚而多貧史記歷陽人性躁勁風

氣果決自平陳之後俗頗尚淳質好儉約隋志女工尚堅

全男工尚墾闢市無蚩眩工無彫形無遊人異物以遷

其志唐劉禹錫記四民各安其業而儒雅之風尤甚和州志

廣德州

民力於南畝不務商賈漢地理志民淳事簡號江東道院南

志人性直好義君子業儒術而尚質樸小人崇節儉而

務農桑婦女不出戶閤富貴不服羅綺宋曾鞏志境大壤沃

食貨富穰曾鞏鼓角樓記

六安州

舒六之貢利盡荆楚晉伏滔正淮論淮右名州沃野千里明朱子奢

民力田疾作輸納以時庶幾家給人足舊志六地介南北

剛柔適中文業武功彪炳史冊今民勤耕稼士崇氣節

皆以禮讓相先無復囂訟俱六安志

泗州

地接齊魯民尚淳樸以信義為先與洙泗通源雍容揖

讓有古君子風舊志泗人性舒緩樸直城市之民不為商

鄉落之民鮮識字士習文雅清恬愿慤學校畏清議仕

宦顧名節泗州志盱眙自古稱為壯縣民強勁易馴以義

元揭傒斯天長民樸而愿士質而文龍侍御記

江南通志卷十九終

[Faint bleed-through text from the reverse side of the page]

江南通志卷二十

輿地志

城池

一 下江府州縣

禮記云城郭溝池以為固周禮夏官之屬有掌固掌修城郭溝池者是也任其萬民用其材器若有山川則因之吳地為東南都會自昔立二八之通門帶朝夕之濬池其因川陸之奧作金湯之固者規模可以概見而大江南北峻堞深隍亦往往憑流峙之自然加塹築之力矣繁劇之縣畫疆而理增設官司無改井邑保民以德不以城池

聖世所以臻救寧之效歟

江寧府

江寧府始自越范蠡築城於長干楚置金陵邑城於石頭其後六朝有都城有臺城有丹陽郡城隋爲蔣州唐爲昇州皆有城五代楊吳爲金陵府城宋元仍之俱詳見古蹟明初建都城惟南門大西水西三門因舊更名聚寶石城三山外自舊東門處截濠爲城開拓八里增建南門二曰通濟曰正陽正陽而北建東門一曰朝陽自鍾山之麓西抵覆舟山建北門一曰太平又西據覆舟雞鳴緣後湖以北至直瀆山而西八里建北門二曰神策

國朝改爲得勝曰金川西北括獅子山於內雉堞東西相向

建門二曰鍾阜曰儀鳳迤邐而南建定淮清涼二門以接舊西門實周九十六里其皇城則在都城內之東鍾山之陽前直正陽門外城西北據山帶江東南阻山控野闢十有六門東南北六曰姚坊仙鶴麒麟滄波高橋上方西南六曰夾岡雙橋鳳臺馴象大安德小安德西一曰江東北三曰佛寧上元觀音周百八十里西又有柵欄門二一在儀鳳門西一在江東門北共十八門上元縣附郭自通濟門而北至西北儀鳳門屬焉江寧縣附郭自通濟門而南至正西石城門屬焉

句容縣吳赤烏二年築于城周三百九十丈唐天祐八年縣令邵全邁修築宋淳祐六年令張榘重築後圯明

景泰間知縣浦洪劉義建門樓弘治三年知縣王僖砌以石嘉靖三十三年知縣樊垣始築磚城周七里有五門

溧水縣隋始築城周五里有奇宋紹定中縣令史彌鞏修之明初知州鄧鑑更築周七百餘丈門有六洪武間知縣郭雲重建正德中知縣陳銘甃以磚尋毀知縣陳憲因其址築土城嘉靖初知縣王從善擴其東隅建石橋以泄水十年水敗東南隅知縣張問行修十七年水復潰三十六年知縣曾震始造石城高三丈廣如舊然石甃其外而內猶土也城東西有池

高淳縣明嘉靖五年知縣劉啟東築土城東北因岡阜

西南藉淳溪為池門有七

江浦縣明洪武四年八月始築浦子口城設應天衛於城內九年改為縣治後遷治曠口山無城萬曆元年知縣周一經始築土垣六百九十餘丈下甃以石八年知縣余乾貞築城延袤七百八十丈門有五引水環之

國朝康熙中知縣徐龍光董志建項維正屢修城樓及女牆六合縣宋前跨河為一城紹興中就舊濠築城於河北隆興初於其北又築一城俱甃以磚尋復築河南土城於是六合分而為三乾道紹興嘉泰相繼修之歷元至明初圯成化十年知縣唐詔創為四門後於每隅各增其一嘉靖三十九年築堡以圍縣署崇正九年六月流



賊破六合其鄉中書舍人孫國救上城六合議蘇州巡撫張國維巡按陳起龍疏請於朝建城河北知縣仲聞韶董其事城周千三百二十餘丈高二丈五尺北及東各二門西及南一門南街一帶皆商賈水陸所經又開便易小門七城河環之四門有橋

蘇州府

蘇州府吳闔閭築城周四十二里三十步爲門八東曰婁曰匠西曰閶曰胥南曰盤曰蛇北曰齊曰平歷代皆仍其舊至隋楊素徙城橫山東卽今新郭唐武德九年復還舊城分城之東置長洲縣以卧龍街爲界乾符三年刺史張搏重築之梁龍德二年始以甌甃裏外有濠

宋初諸門漸塞而大圯於開禧間嘉定中太守趙汝述沈皞相繼修治寶祐二年趙汝歷增置女牆補建葑婁齊三門樓元定江南凡城池悉命湮毀雖設五門蕩無防蔽至正十一年兵起復詔天下繕完城郭知府高履築壘開濠還闔胥門至張士誠入據增置月城明興更加修築城爲亞字形內外長濠廣至數丈門有釣橋以通出入崇正十五年推官倪長圩重加修葺

國朝康熙元年巡撫都御史韓世琦改建城垣併闔女牆今城周四十五里長五千六百有五丈高二丈八尺廣丈有八尺女牆高六尺爲門六葑婁齊閶胥盤各有水陸門惟胥無水門又於每門建官廳軍器庫凡窩鋪百有

五十七敵臺五十七雉堞三千五十一門有守門官公館及營房而鎖鑰則歸總捕同知焉雍正七年浙江總督李衛暨署江蘇巡撫張坦麟檄委修繕傾圮八年巡撫尹繼善復檄補修又舊有子城在大城東偏相傳亦吳所築周十二里自漢至宋皆爲郡治張士誠時爲太尉府士誠敗遂圮

吳縣附郭得城西之閶門胥門南之盤門

長洲縣附郭雍正三年分縣後得城北之齊門

元和縣附郭分得城東北之婁門及東南之葑門

崑山縣向未有城惟樹竹木爲柵至宋猶然元至正十七年方國珍犯境始築土城禦之門有六明弘治四年

知縣楊子器建樓其上嘉靖五年邑人都御史周倫疏請築磚城十七年於沿海州縣無城者次第修舉始甃以磚期年而成周十有二里長二千三百八十七丈高二丈八尺雉堞四千五百八十七池深五尺廣六尺新陽縣雍正三年分與崑山同城東半壁屬焉

常熟縣唐武德初始遷虞山下周二百四十步高一丈厚四尺列竹木爲柵宋建炎間縣令李闔之始建五門元築土城至正十六年張士誠據吳以常熟邊江要害甃爲磚城周九里三十步高二丈二尺厚一丈二尺最爲完固明永樂中歲大祲饑民盜城磚易食城日記嘉靖三十二年倭入寇知縣王鈇重築之高二丈四尺周

一千六百六十六丈建門七西北二門枕山餘五門內外各有渠外渠廣倍內渠皆通以水關其後西北門在虞山巔者以形家言塞之萬曆甲午知縣張集義增城之高三尺

國朝康熙十九年水圯數百丈糧儲副使劉鼎暨知縣高士鷄修築 福山城明嘉靖間知縣馮舜漁江陰主簿曹廷慧築周三里萬曆間知縣楊漣修設兵防江為邑重鎮

國朝遊擊駐焉康熙十三年督撫諸臣疏請捐修二十一年知縣高士鷄重葺

昭文縣雍正三年在常熟分出與常熟同城以西北鎮江門而東至東南迎春門為境雍正六年知縣勞必達修

吳江縣梁開平間吳越王錢鏐築城後廢宋嘉祐二年縣令裴燧復建南北二門元至正十六年張士誠據其地重築高二丈八尺厚一丈五尺周五里二十七步陸門四水門五各以方名明成化元年知縣陳堯弼重建城樓後俱傾圮正德九年知縣蕭韶復大築之嘉靖三十三年倭入寇知縣楊芷倡議增築高三丈二尺厚一丈八尺長一千八十四丈五尺又為四門月城及敵樓敵臺窩鋪三十六年知縣曹一麟覆以甃

國朝順治四年知縣李承尹修康熙四年知縣劉定國復增

修城樓爲堞二千三百五十一窩鋪箭臺俱三十六砲臺四并濬外城濠深倍於昔雍正七年知縣徐永祐修震澤縣由吳江分出與吳江縣同城自東水門而北至西水門爲境

松江府

府城元末張士誠據吳時築明洪武間因而葺之周九里一百七十三步高丈有八尺濠廣十丈深七尺門四東曰披雲西曰谷陽南曰集仙北曰通波門有樓樓外爲月城城倚九峯面黃浦左大海而右三江上建敵臺窩鋪雉堞三千三百八十九嘉靖間知府方廉萬曆間華亭知縣王廷錫聶紹昌崇正時知府方岳貢相繼修

築

國朝康熙二年霖雨傾圮巡撫韓世琦提督梁化鳳率屬捐修舊堞併三爲一 府城西門外有西倉城周二里高一丈八尺陸門四濠廣六丈深三尺餘嘉靖間築以衛漕糧萬曆中知縣章允儒崇正時知府方岳貢相繼增修

國朝順治十五年奉

旨准官收官兌按圖增造倉廩數十間於水次以便小民交納焉

華亭縣附郭 柘林城明嘉靖中以倭警巡按尚維持建議築周圍四里高一丈八尺門三池深一丈五尺闊

十丈

國朝康熙十三年修二十二年上海知縣史彩重葺

奉賢縣府城東九十里青村城明洪武十九年安遠

侯築周六里高二丈五尺門四各有樓外有月城永樂

中都指揮使谷祥增修萬曆間巡撫趙可懷修濬池深

一丈六尺闊十丈

國朝康熙十三年重修二十二年華亭知縣南夢班重葺雍

正三年分華亭設今縣以青村城爲治九年署知縣舒

慕芬重濬城濠

婁縣附郭縣在郡治後城中專屬華亭

金山縣府南七十二里有金山衛城明洪武十九年安

遠侯築周十二里三百步高二丈八尺廣二丈門四環

城有池深丈有八尺廣十二丈永樂中都指揮使谷祥

增高五尺萬曆間巡撫趙可懷崇正時知府方岳貢相

繼修濬

國朝康熙十三年重修二十二年婁縣知縣史彬重葺城舊

分隸華婁二邑雍正三年分婁縣爲金山縣建治城中

得舊屬婁邑之西南半壁焉

上海縣明嘉靖間知府方廉因倭亂築城圍九里高二

丈四尺門大小凡六堞三千六百有奇濠廣六丈深一

丈七尺同知羅拱辰於四門益以敵樓箭臺環濠爲土

牆萬曆中知縣許汝魁奉檄城加五尺開小南門水關

引薛家浜水以通市河民利賴焉後知縣徐可求劉一
曠相繼甃石

南匯縣郡城東北百二十里有南匯城本金山衛之分
署明洪武十九年安遠侯築城圍九里百三十步高二
丈二尺門四各有樓永樂中都指揮使谷祥弘治初指
揮使翁熊萬曆中巡撫趙可懷俱重修池深一丈四尺
闊十丈

國朝康熙十三年重修二十二年上海知縣史彩重葺五十
七年郡同知鄭山督修雍正三年改爲縣治五年知縣
欽璉葺之 川沙城在八團鎮明嘉靖三十六年巡撫
趙忻巡按尚維持兵備熊桴從喬鏗王潭建議興築

國朝康熙十三年重修二十二年上海知縣史彩重葺五十
七年郡同知鄭山督修

青浦縣明萬曆二年知縣石繼芳創築城周圍一千三
十丈高二丈三尺堞一千七百一十五建敵樓窩鋪門
樓六旱門五水關三濠廣三丈深一丈

國朝雍正七年知縣楊鳳然九年知縣魯弘璋修葺
福泉縣雍正二年由青浦縣分出得城之東北

常州府

常州舊有羅城後唐天祐間築明洪武二年中山侯湯
和改築新城於其內視舊狹五之三周圍十里二百八
十四步高二丈五尺廣二丈甃以磚石門七東曰通吳

南曰德安西曰朝京北曰青山次東曰懷德次南曰廣
化次北曰和政門各有樓水關四池深二丈闊十六丈
成化十八年巡撫王恕奉朝命檄知府孫仁修其傾圮
以巨石重甃之加高三尺壯麗增於舊觀正德間知府
李嵩嘉靖中知府金豪萬曆時通判趙堪相繼修葺

國朝康熙九年知縣張令望重修垣堞雍正八年知府包括

修葺城門水關附明李東陽常州府修城碑記凡藩部

治必建城郭以宿兵守民防禦奸宄國家重熙累洽百
五十年武備寢緩城不時葺識治體者必先焉常州府
古毘陵郡為南都肘腋吳越喉襟地最要且自晉太康
初已有城唐天祐間增置外郭歷代以降修廢不常我
太祖下江南命中山侯湯公和以重兵鎮之始於郭內
改築今城周十里有奇既久為霖潦所壞成化間知府
孫侯仁修之輒復壞掌固之令視為虛文正德辛未冬
渤海李侯嵩來知府事首議修築時北方羣盜出沒畿

省間城郭弗豫者多嬰其害江南遠在數千里外咸謂
侯為過計侯曰城固當修修必豫備雖勞吾民亦佚道
也吾與樂成耳乃白於巡撫都御史王君縝巡按御史
原君軒巡捕御史楊君鳳皆以為宜侯亟令於眾第產
賦金量力授役刻日定籍丈度尺計分工而並作聽政
之暇躬蒞其勤惰而懲勸之補缺為完益卑為崇飾舊
為新垣壤堅厚廉角峻整樓櫓屏闈閣深壯麗而又滌
隍浚池架梁成途凡為城之事罔不備具越三月而告
畢居者櫛比行者輻輳萬目改視于夫增氣吏慶於官
士頌於庠民歌於野皆幸其功之成而猶或以為無大
損益者居無何北盜為王師所迫舍騎入舟上溯江漢
承流而下越鎮江踰孟瀆急攻江陰東南之民安於富
庶不習兵革流言夜驚危不自保侯以完城付寮屬暨
畫內定勇敢外倡厚為募賞而嚴其不用命賊方貪利
肆志藐如無人不虞其遽出也我兵恃城為本倚守為
命無不一當百擒其醜若于入賊引而退月餘再至將
都御史陸君完復出竟不取逼西奔於狼山會提督軍務
向之惑者始相率而語曰我侯之力斯城之功也蓋常
之屬邑有五而江陰當盜之衝其去郡治不啻百里使
當是時城不固則守不敢出出必不能展布心力以收

成功今一城修而闔境無事旁至吳越諸郡皆安堵貼席獲免於驚擾之患是其所係豈細故哉天下之事恒壞於因循而成於豫備使為郡縣者皆能先事而虞貞固而幹乘高據深披堅執銳固守而力禦則保障之利天下共之彼最爾之寇猝然之變豈至燎原而焚石然則斯役也雖無所試吾固將與之况其明效顯驗焯焯如此哉且民保於城城保於德莒恃陋而不修城魯恃城而不修政春秋皆譏之李侯之修蓋有不徒然者常之大夫士僉謂不可無所紀述以示來世台州府同知武進殷君鎰予中表之鄰也以侯予禮部所舉士寓書於工部郎中無錫顧君可學上京師湖廣布政司參議江陰夏君從壽亦予所舉道其事尤詳因為文及詩寓而歸之俾刻焉侯歷監察御史有聲其為郡治行茂著比以禦賊功加祿三品佐斯役者為同知羅璋通判陳碧溫應璧謝思道推官栗登故并書之而諸執役出力之名氏則列之碑陰其詩曰有城巖巖有池潭潭大江之南築之隆隆浚之溶溶郡侯之功侯之始謀有廢以修其民咻咻侯心不移為所宜為曰匪吾私澤流令行既經既營不日其成人蕃物華中孽以牙於江之涯兵強勢尊賊徒既奔我城固存矧此一方維城峨峨壯哉山河侯功不磨

武進縣附郭

陽湖縣附郭雍正二年由武進縣分出自東水關而北至大北門境長三里有奇

無錫縣城在梁溪東相傳宋乾興中縣令李晉卿因舊址修築元明疊加繕治至嘉靖間圯知縣王其勤更築之周一十八里高二丈一尺甃以磚石陸門四水門三池深二丈闊一丈七尺

國朝康熙七年知縣吳興祚重修其後知縣曾子駒徐永言相繼繕葺

金匱縣與無錫縣同城而分東之半為境計長九里

江陰縣舊城建于楊吳後燬元末復繕治明初增築為

門四後圯正德中知縣黃鉞修築土城周九里有奇高一丈五尺厚如之女牆高二尺五寸嘉靖間知縣毛鵬錢鐔金柱相繼修築盡甃以甃池深七尺闊四丈二尺又楊舍堡城在縣東七十里楊舍其地濱江扼要舊無城明嘉靖間屢有倭患三十七年巡按尚維持疏請建城周六百餘丈高二丈三尺門四水關一崇正時增修敵臺窩鋪九十六座

宜興縣舊城創於孫吳赤烏六年城陽羨卽此明初改築永樂中益展拓之周九里三十步高二丈五尺門四各有樓池深一丈五尺闊三丈餘

荆溪縣與宜興縣同城而分其東之半爲境

靖江縣元末張士誠將徐太二始築土塹明成化十三年知縣張汝華修築爲城周七里四十步高一丈八尺門四嘉靖中知縣汪玉甃以磚石城樓雉堞始備知縣應昂復築甕城加城高三尺池廣六丈五尺深一丈八尺

鎮江府

鎮江古有京城吳有鐵甕城又有東西夾城建於唐俱詳古蹟唐乾符中潤帥周寶更築羅城二十餘里宋元因之明初元帥耿再成因遺址重建指揮宋禮奉勅甃以磚石周九里十三步高二丈六尺門四東曰朝陽南曰虎踞西曰金銀北曰定波水關二其池自西至南通

漕河自北至拖板橋行舟楫萬曆中城垣周遭加高三尺

國朝康熙元年鎮海大將軍劉之源重修

丹徒縣附郭

丹陽縣故城久圯明嘉靖三十四年知縣陳奎重築今城周九百七十九丈高二丈二尺門四居民以為隘巡撫張景賢令於城外拓之知縣史永壽增築焉為門五水關二池寬八丈有奇萬曆中知縣周應鰲重濬

金壇縣舊城唐長壽元年築歲久湮圯明正德七年知縣董相重建土城周一千二百四十二丈高二丈門六并水關皆甃以石已而知縣劉天和以關基不固改築之嘉靖中知縣趙圭甃以甃疊石為基周千二百三十四丈四尺高二丈六尺池深廣各丈許萬曆間知縣許弘綱復改築兩水關高廣倍於昔天啟四年大水城東圯百餘丈知縣楊錫璜修之

國朝順治初知縣胡延年康熙中知縣康萬寧李隣俱重修溧陽縣南唐昇元二年始築土城周四里許河貫城中宋建炎中西拓青安草市加廣二里建門五水門二明初命將士修築仍其舊址而界新安草市於外又命部使郭景祥石甃之周九百丈有奇高二丈七尺厚二丈八尺濬池深丈餘廣五倍四門外復增置瓮城弘治九年知縣符觀以南城逼泮宮徙築河堦以廣之嘉靖間

增設堡屋修葺女牆月城

淮安府

淮安有三城舊城創於晉南宋時地爲重鎮守臣陳敏重築之稱爲銀鑄城明初增修始以甃甃徧置樓櫓周十一里高三丈雉堞二千九百九十六門四東曰觀風南曰迎遠西曰望雲北曰朝宗其北一里曰新城舊爲北辰鎮地元末張士誠僞將史文炳嘗築土城於此洪武十年指揮時禹建以磚石周七里二十丈高二丈八尺爲五門二城之間曰聯城俗所謂夾城也嘉靖三十九年漕運都御史章煥題建東城長二百五十六丈有奇西城長二百二十五丈有奇萬曆中復加厚增高而

後三城之平如一其城濠表裏相通達於運河

山陽縣附郭

阜寧縣雍正九年分自山陽鹽城二縣治郡東北一百五十里廟灣城

鹽城縣宋紹興乾道間始築土城明永樂十六年指揮楊清千戶馮善始易以磚周七里一百三十四步高二丈二尺厚如之池深九尺嘉靖間檢校祝雲鶴署篆重修初城止有東西及北三門萬曆中知縣楊瑞雲始建南門居民便之

清河縣元至元十五年築土城周六里惟立東西北三門南枕小清河今僅存遺址

安東縣舊城俱圯明弘治十五年知縣郭韶於遺址築土圍建更樓四所設門啟閉萬曆中知縣詹道溥增築爲土城天啟初知縣劉君聘奉詔興建周八里有奇高二丈四尺門四

國朝康熙七年水圯修葺

桃源縣元至元間始築土城明正德六年知縣李廷鵬因舊址修築周三里高一丈五尺門四池深一丈嘉靖間知縣龍復禮重修設瀉水洞三崇正五年知縣龔爽增築女牆置雉堞以磚後因河決地震城遂堙廢

揚州府

府城自吳王夫差城邗楚王熊槐城廣陵始其後歲久

殘毀周世宗命韓令坤別築新城宋高宗南渡詔呂頤浩修揚州城周二千二百八十丈蓋卽古城遺址也明初僉院張林守揚州以宋城太大改築西南隅周九里七百五十七丈五尺高三丈厚半之門五南曰安江北曰鎮淮西曰通泗東曰寧海東南曰小東俱有甕城樓櫓雉堞警鋪敵臺相望南北水門二是爲舊城新城則創於嘉靖丙辰以倭患用副使何城等議築之西接舊城周十里千五百四十一丈九尺高厚與舊城等七門南曰挹江鈔關在焉又南爲便門東南曰通濟東曰利津東北爲便門北亦曰鎮淮後改廣儲又北曰拱辰南北卽舊城濠口爲二水門東南卽運河爲濠北濠引水

注焉萬曆中知府吳秀郭光浚池增城堞敵臺

國朝順治四年知縣郭知遜十八年知縣熊明遂雍正四年知縣王元穉七年知縣陸朝璣相繼修葺瓜洲城在府南四十五里大江之濱宋乾道中築後圯明嘉靖間復築城東西跨壩周一千五百四十三丈有奇高二丈一尺厚半之門四便門一

江都縣附郭

甘泉縣附郭雍正九年由江都縣分出

儀徵縣宋乾德中築城周一千一百六十丈嘉定中郡守豐有俊袁申儒復相繼築東西翼城明洪武初知州營世寶同知戈文德因其舊址增築之周九里二百四

十六步高二丈四尺雉堞三千六百二十有奇建城樓四戍鋪四十有三是爲今城嘉靖三十五年知縣師儒每門甃甃二十七丈有奇高與舊城準下闕重門捍禦稱便

高郵州有新舊二城今城卽宋舊城也周十里三百三十六步高二丈五尺闊一丈五尺門四濠塹環之地形四面下而城基獨高狀如覆盂故名盂城開寶四年知軍事高凝祐築淳熙十三年郡守范嗣蠡建樓於四門開南北二水門通市河開禧中增以重濠元時知府李齊修築明洪武時復甃以磚增設櫓堞嘉靖間知州趙和補其卑缺後知州劉峻請於撫按州修其七衛修其三

城益固

國朝順治十五年知州吳之俊雍正二年知州張德盛俱葺之其新城則宋咸淳初揚州制置使畢侯築在舊城東北二門外

興化縣宋寶慶元年縣令陳垓始築土城周六里一百五十七步明洪武五年千戶郭德蔡德劉人傑以磚更建高一丈八尺內外環水爲濠嘉靖間城漸圯知縣胡順華修築視舊加高一丈厚四丈爲門四各有樓浚池廣二丈五尺深一丈萬曆中知縣翁汝進復培土增厚並置四水關石闌以防水患

國朝順治十二年知縣任登級繕修城樓雉堞

寶應縣宋嘉定間縣令賈涉始爲土城元至正中僉院蕭成增築之甃以磚周九里三十步明初城夷爲民居嘉靖中以倭警巡撫李遂檄副史劉景韶重築城周一千四十餘丈高二丈門五水關一敵臺八

國朝康熙七年地震圯其東南知縣孫蕙修築

泰州南唐刺史褚仁規始築羅城二十五里周顯德中團練使荆罕儒增子城於東北隅更築羅城合西南舊城周十里卽今城是也宋建炎中通判馬尚增修甃其外爲四門紹興初城圯端平後州守許堪別創堡城於湖蕩沮洳中去城五里曰新城元末張士誠據新城明初復修舊城尋建州治新城遂圯今城周二千三丈二

尺高二丈七尺門樓四水關二池廣五十二丈袤二千三十餘丈爲防海要害萬曆中水患傾圮州守譚默修築

國朝康熙十三年知府金鎮知州嚴愈重修海安城在州治東百二十里周三里三十步甃甃表裏明常遇春築以屯兵後圮嘉靖間巡撫唐順之暨海道劉景韶重建土城六里許

徐州府

徐州城建於六朝宋時王元謨嘗稱城隍峻整宋蘇軾金完顏仲德俱增築明洪武初壘石甃甃周九里有奇高三丈三尺廣亦如之三面阻水卽汴泗爲池獨南可

通車馬門四東曰河清西曰通汴北曰武寧南曰迎恩萬曆中副使舒應龍知州劉順之環城增護隄以防河患副使陳文燧開支河以洩城中積水崇正時副使唐煥叅議徐標相繼修葺

國朝順治十八年兵備項錫印大加修濬三載始竣康熙七年圮重葺

銅山縣附郭雍正十一年新設

蕭縣古城在縣治北宋時河決水沒乃築南城歲久圮明正德十一年知縣王隆卽遺址增築外甃以石周四里許爲門四萬曆初沉於水知縣伍維翰遷於白茅山麓畧具垣墉崇正時被流寇殘毀

江南通志卷二十一
國朝順治五年知縣祖永勳始補築康熙四年知縣沈大觀
益修治而新之

碭山縣明正德八年知縣李金始築土城周百六十八
丈高九尺五寸外護以隄嘉靖以後因水溢衝圯萬曆
二十八年知縣熊應祥遷建於舊治西里許周八百四
十丈二尺高一丈五尺廣三丈門四各有樓隍深一丈
廣五丈四十八年知縣蔡一熊改建磚城崇正時知縣
劉芳復加修濬

國朝康熙三十七年知縣柴爾皓修葺

豐縣舊有土城周九里明正德中知縣裴爵環城築堤
以防水患嘉靖五年黃河決城陷知縣高祿遷於華山
之陽三十一年知縣徐冀從民便還舊治築土城周一
千九百八十四步高二丈餘門四後知縣胡又心增築
護城堤萬曆中知縣費思箴始傅甃石增樓櫓雉堞知
縣戴一松以河決益修築護城堤加高廣崇正九年知
縣方遴偕於四門各建子城

國朝順治二年署縣事胡增光於城角外建砲樓四五年知
縣閻昭增女牆二尺城外堤上復築土城凡數百丈開
濬池隍而架以木橋重城巨塹遂稱險固

沛縣古城久堙明嘉靖二十二年知縣王治創築土城
周五里高廣各二丈隍深廣如之爲門四知縣周涇繼
之壘石甃甃高廣視舊有加萬曆中知縣倪民望符壘

等修浚後圯於水知縣李汝讓整葺修築護城堤 夏
鎮城在縣治東北四十里新河西岸萬曆中工部主事
楊信徐繼善築門四各有樓城外有濠西南有護城堤
邳州明洪武中指揮王恒因舊城址築周五里有奇西
南二面阻沂泗正德中知州周尚化增築西北東南二
隅嘉靖間知州陳柏重修

國朝康熙初水濫衝圯二十九年知州孫居湜揚州同知馬
驥奉

旨往於艾山改建周五里十三步高二丈八尺悉以甌門四東
曰先春南曰來薰西曰迎爽北曰拱極各有樓雉堞一
千五百一十有一其北枕山東西南三面因深為池護

以重堤

宿遷縣明正德初知縣鄧時中創築土城南自新溝北
至馬陵萬曆中與河岸俱圯知縣喻文偉遷建於馬陵
山去舊治北二里城周四里許高一丈五尺門四後多
損壞知縣趙敬賓孫湛莫應奎聶鉉相繼修補萬曆甲
午知縣何東鳳易以甌甃
睢寧縣舊有土城明正德中知縣王蒼建嘉靖間知縣
陳嘉畧甃以石隆慶初圯萬曆十三年知縣申其學重
築周五百七十六丈五尺高一丈八尺門四外甃磚石
內實土泥其後屢經水患衝沒蕩然崇正十一年知縣
高岐鳳重加修築

國朝康熙三十九年河決傾圮大半五十六年知縣劉如晏
修築西北石城六段

太倉州

太倉舊設木柵元至正十七年張士誠遣其將高智廣
築今城周十四里五十步高二丈廣三丈門七曰大東
曰朝陽曰大南曰大西曰小西曰大北曰小北門樓七
警鋪六十有六敵臺二十有八水門四周有池池深一
丈五尺廣八丈六尺

鎮洋縣雍正二年分州城之朝陽門大南門小西門以
爲境

崇明縣自元至明城凡五遷萬曆十一年知縣何懋官

卜遷於長沙李大經繼之遂築今城周四里三分高二
丈厚一丈門五池闊十八步後知縣莊尚稷加高三尺
國朝順治十六年遊擊王龍知縣陳慎修十八年總兵張大
治塞舊濠築土城於外周六里高二丈八尺外鑿新濠
闊二十餘步康熙十四年提督劉兆騏甃外城五門各
建有樓

嘉定縣宋嘉定十二年縣令高衍孫築土城元至正十
七年張士誠遣其將呂珍重築始用磚石周九里爲門
四入明漸圯其後屢築土牆以資捍禦嘉靖三十二年
倭警知縣萬思謙以土堞難守改甃以甃知縣楊旦繼
之重甃加高建城樓改置雉堞敵臺守鋪之屬城周二

千二百六十六丈高二丈九尺廣五丈濠廣十三丈深一丈

國朝順治中知縣查逢盛劉弘德康熙中知縣余敏趙昕相繼修葺 寶山城在縣東南與上海縣接壤明萬曆七年築周三里高丈有八尺設兵守禦

國朝康熙十三年督撫諸臣 題請捐修二十二年嘉定知縣聞在上重葺三十三年常熟海防同知李繼勳重修城垣四門三百六十丈五十八年復葺之

寶山縣在嘉定縣東南四十里有吳淞城明洪武十九年滎陽侯鄭遇春築周五里有奇嘉靖初東北漸傾兵備副使王儀於西南一里更築土城後遂以舊城爲教

塲土城仍甃磚石周七百二十丈高二丈四尺門四池廣六尺深一丈

國朝康熙初知縣潘師質趙昕修十三年重修二十二年嘉定知縣聞在上重葺雍正二年改爲縣治

海州

海州相傳舊有東西二城元季皆圯明洪武二十三年千戶魏玉等因西城故址築土城永樂中千戶殷軾砌以磚石周九里一百三十步高二丈五尺厚如之門四東曰望孔西曰通淮南曰朐陽北曰臨洪池深六尺其後知州吳必學鄭復亨周燧楊鳳劉夢松等相繼繕葺贛榆縣舊有土壘元至正二十四年平章王信修築周

四里有奇明洪武初知縣郎廷珪正德中知縣馮澤增修後淮安知府薛鏊以邑為郡東北藩蔽議甃以磚而未行至萬曆十五年知縣樊兆程始經營竣事周六百七十一丈高二丈廣稱之池深闊各二丈崇正十年知縣徐維翰甃南北月城

國朝順治初知縣穆爾謨濬池益深康熙七年城圯後知縣余廷瑞巡檢李英修葺

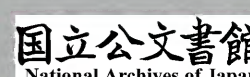
沐陽縣明正德七年知縣易瓚始築土城其後屢遭河患萬曆二十年知縣徐可達議甃以磚至四十四年知縣杜從心始訖工城周八百四十丈高二丈厚如之有東西南小南四門而無北門崇正十五年知縣劉士璟

加高雉堞環城鑿池

國朝康熙十三年知縣張奇抱以城多震塌修復加築

通州

通州城周顯德六年靜海制置巡檢副使王德麟始築土壘繼復甃以陶甃周圍六里七十步為門三宋建隆中設戍樓寶祐中賈似道增築甃城明初守禦千戶楊清姜榮相繼修築設三釣橋又開三水關以通市河嘉靖三十四年知州翟澄浚為深濠匝以穹堤隆慶二年知州鄭舜臣重加修治是為舊城萬曆二十六年知州王之城以備倭請築新城南以望江樓為門北抵舊城延袤七百六十丈高一丈九尺然外雖甃石以成內實



沙土霍雨易傾頗煩修築

國朝屢加葺治海門鄉舊為縣猶有遺址明嘉靖三十三年築城周圍五里三分高二丈五尺門四各有戍樓水關池廣六丈

國朝康熙十一年為海水所圯縣省入通州附元周衡修城

記昔周世宗以顯德五年遣師擊南唐南唐主盡獻江北

社以為通州與平江崑山縣福山對岸越順風不半日可至須預為之防於是置水軍起許浦以至顧涇由此言之則通實平江襟喉為今要害抗扼之地而其城築視他處尤所當先者也定遠大將軍李侯天祿以至正十六年統兵作鎮念城久隳欲事版築深惟民力自兵興之後有所弗堪迺經營計度木甕灰石積之於漸起丙申春三月逮己亥春迺始鳩工命材從事楨幹畚鍤而副元帥陳忠又為之協力贊襄於是杵築應和工力堅密遂為名城屹然金湯為國藩屏矣侯其有見於設險守國之義乎侯天挺英邁馭軍牧民恩威並著通之

民咸願紀侯之美以為非勒之金石無以章示永久乃請於衡衡因不辭而為之記元袁浩州治

譙樓碑銘周始立挈壺氏掌之鑄銅為壺中實以水

壺為漏浮箭為刻以候中星早晏驗晝夜長短後世廣麗譙嚴鐘鼓實饒寅於暘昧啟閉戒於局輪四時盈縮兆民作息實賴乎此非為華侈雄偉而作通故楚宋淳熙間始建於州治之南崇臺巔聳華棟騫舉烽燧夜禁唯謹混一以來為鬱攸所燬自至元丁丑將及一紀分郡符提戍兵者一無所問更鼓刻漏無節民未便之丁亥秋太守朝請大夫許昌馬公毅下車未幾百廢具興睹斯樓草創謀諸僚案將有事改作監郡奉政大夫忽都火者同知州事忠顯校尉馬公判官承事郎張處恭從事濠梁孫君天麟皆力為張主互督是役不遑啟處編氓之好義者子來而從仍塹壘之舊貫為樓凡四楹輪奐翬飛宋桷壯嚴俾司晝夜主刁斗之士居之前鎮通萬夫長安遠大將軍張公鼎與守郡萬戶昭信范侯應純暨手夫長莫不樂為捐俸以助不給新鼓鼙建旗幟鑄壺滴置籌箭弛者張而廢者舉焉經始於仲春初吉落成於季秋九日既僱工郡老謂宜刻銘以垂永久求文於余辭終弗獲洪惟國家奄有區宇頒朔授時一準古制內設太史院外立陰陽學晝夜百刻各有

攸職京圻而下神州赤縣咸立譙樓傳夜漏鳴宵柝使
 民朝作暮息而鼠竊狗偷者不得肆其欲矧通在揚東
 南之極金城千里瀕薄江海為險要控扼之地哉是舉
 也誠所謂起廢墜於久湮成不朽於將來其賢不在廉
 范寇恂下固宜紀之銘曰陰陽之道日月代明晝凡六
 時夜分五更誰其伊始曰公孫氏三代而下制作大備
 壺窳下通漏箭量刻誰其尸之挈壺是責以驗中星以
 定昏曉陳厥金鼓是曰麗譙維此通城僻臨江滸民俗
 淳厚素稱樂土漏刻有壺譙樓有城主司不謹燬於離
 明龍集己丑功成不朽垂十六年緒始克就廢典有數
 為陵為谷人存政舉無往不復郡僚經始元戎作成庶
 民予來舊貫斯仍垣墉闔闢義娥代謝禦暴干城承平
 晝夜子翼借留叔度來
 暮民極雍熙皇圖鞏固

如臯縣舊無城明嘉靖十三年知縣劉永準始作六門
 三十三年苦倭患邑人李鎮等建議築城周七里高二
 丈五尺城樓四水關二池深一丈二尺廣十五丈知縣
 陳雍董其成萬曆中知縣王以蒙築月城張星築敵臺

泰興縣宋舊城毀於寇紹興間縣令尤袤更築土城後
 亦圯明弘治間知縣原秉忠立四門嘉靖三十四年知
 縣姚邦材奉詔築城周七里高二丈五尺門五池環其
 外深一丈闊五丈其後知縣許希孟增設重門萬曆中
 知縣陳繼疇建敵臺浚池



城隍廟在縣署前

水關一支關在支其對城隍廟前蓋隍廟對重門萬壽宮

細沙洲在縣署前城隍廟對重門萬壽宮

亦以門對城隍廟對重門萬壽宮

江南通志卷二十終

