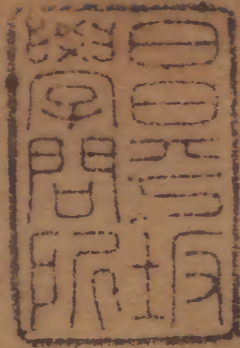


粵中見聞 廿四之九

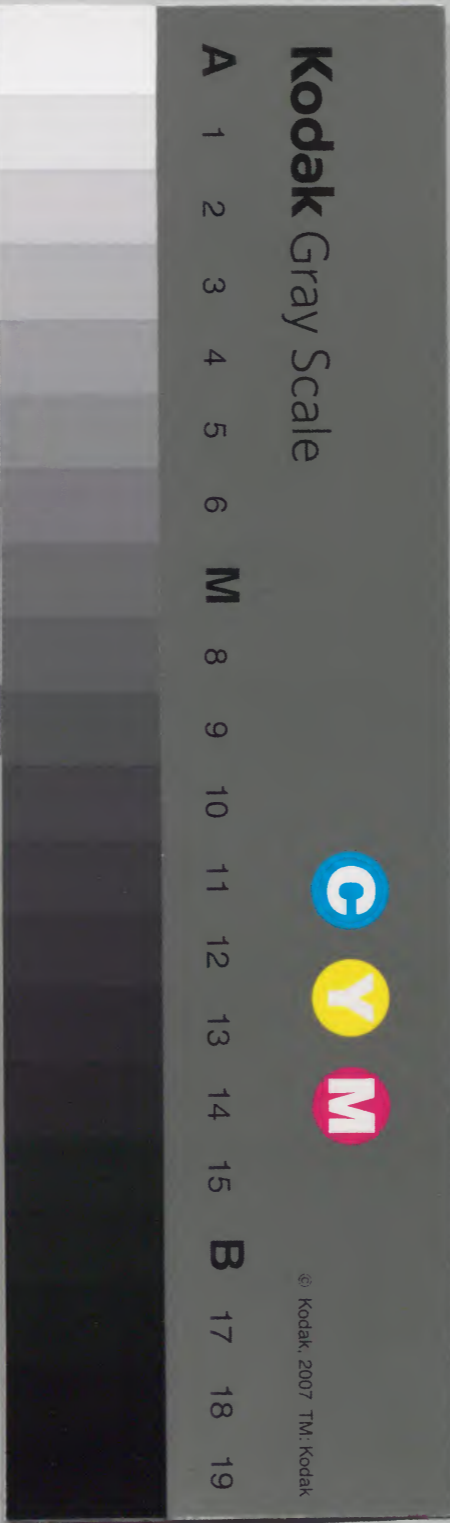


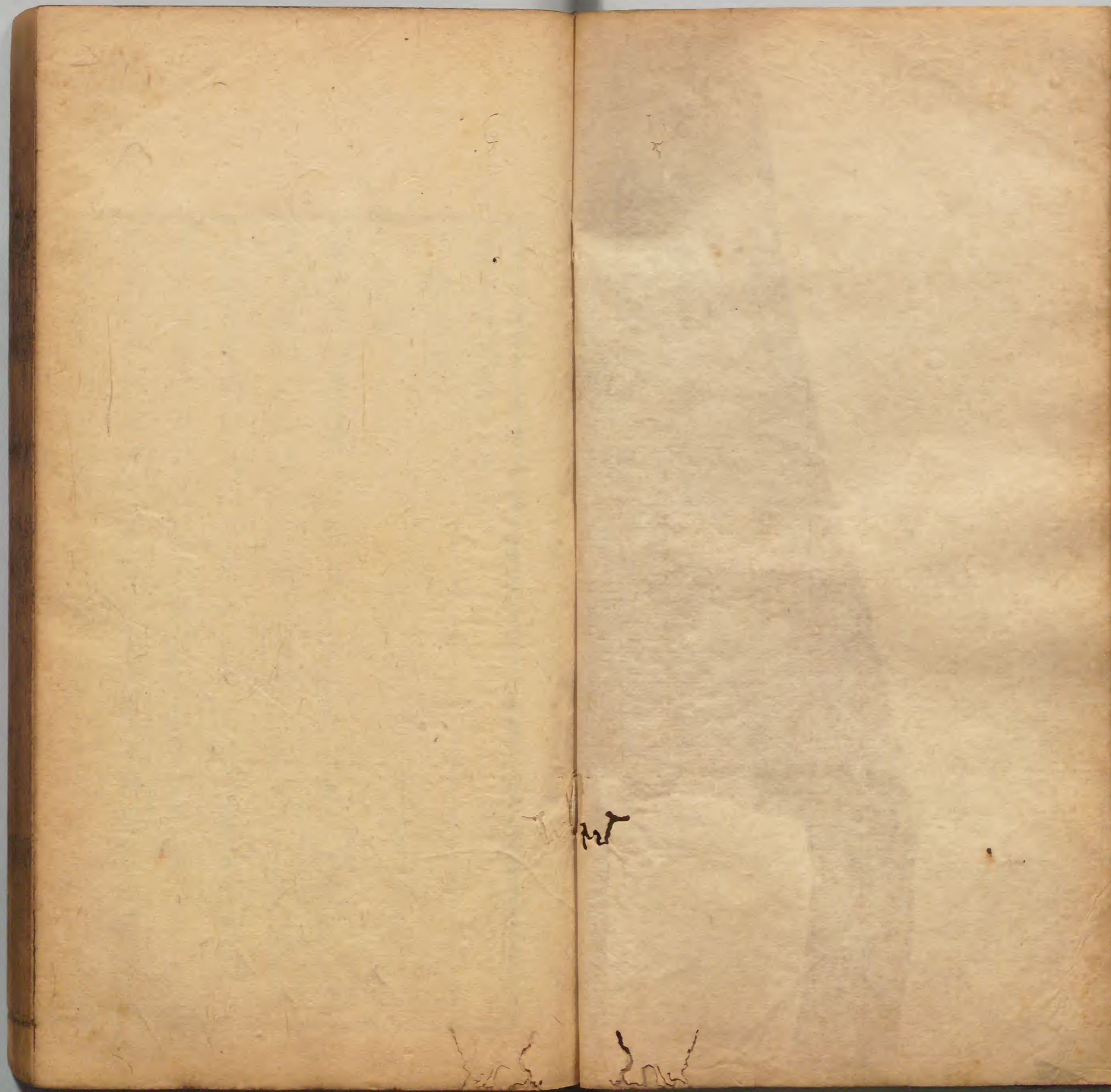
漢書門類			
二	三	七	七
九	一	函	號
六	三	架	冊

內閣文庫			
天	二		漢
三	三	七	書
函	一	六	類
一	三	架	冊

內閣文庫			
番號	漢	2377	
冊數	6 (5)		
函號	292	73	

九







粵中見聞卷二十四

物部四

劍

淺草文庫

趙佗嘗埋寶劍以鎮名山今粵中名山夜半往往有劍氣
燭天唐明宗時羅浮山掘得寶劍有篆文二十字曰丁與
水同宮王將口耳同尹來居口上山岫護重重識者謂口
耳王為聖字尹口為君字重山為出字宋太祖以丁亥降
生果應丁水同宮之識才女桂月馨有拂劍詩云拂劍露
鋒鉞依然白似霜黃蛇雷電逐紫氣斗牛光擊刺除殘暴

飛騰滅跳梁先人遺訣在何處用干將○劔法有豹頭擊
跨左擊跨右擊翼左擊翼右擊有逆鱗坦腹刺雙明刺左
夾刺右夾刺桂媛父振菴公與予父廣菴公同爲忠毅傅
公軍諮練兵教藝等項俱有傳書予次弟忿激天歿盡燬
傳書彼訣猶存予悲零落矣

刀

粵多番刀有曰日本刀長者五六尺爲上庫刀中者腰刀
短小者解腕刀刀盤有用紫銅者鏤鐫金銀者燒黑金者
皆作梵書花草其要者以金銀雜純鋼煉之卷之屈曲舒

之勁直可以穿鐵甲洞堅石澳番常佩之有交蠻長刀有
槽無脊輕利頗如日本而精瑩剛銳遜之有苗刀其紋以
九簾爲上輕便斷牛有交趾刀亦有槽無脊精美如倭俱
不能多得尋常戰鬪惟以惠陽刀爲良耳初冶戰刀時殺
牛馬以享刀師刀師卜日乃冶以毒藥入之刀成埋諸地
中月以人馬血澆祭故其刀氣色陰晴不定每值風雨躍
躍欲出提刀陷陣飄忽如風五兵莫禦凡刀亦有相持之
凜凜有霜威者吉無論長短廣狹以艸白刀根至尾約之
艸與刀長相若已乃斷艸如刀根大盡其艸作數十寸湊

如口字又重累之成且字視其尾方則刀無禍患加一爲
虎尾有威加二爲蝦鬚則凶君子佩刀必以吉祥者爲貴

鐘

廣城五仙觀有大鐘洪武初年永嘉侯朱亮祖所鑄然不
敢擊前乙酉擊之城中女孩兒多災殤須着絳衣繫小銀
鐘以壓之越一年城破乃止鐘有雌雄其雌者向飛入白
鵝潭往往與城內鐘相應三水胥江華山寺宋宣和七年
鑄一鐘鈕作蛟龍擎攄狀四週鳥獸蟲魚雲藻舊時黑夜
卽飛入烏石潭與蛟相鬪寺僧古溪晨起念經覺鐘不在

忽輕聲隱隱自空而來初遠漸近復懸如故淋漓水濕僧
懼破之今廢於寺中又宋政和年間合浦靈覺寺鐘夜必
飛去天明乃還其半猶濕居人說江灣每夜有鐘吼聲因
去鐘頂上龍角乃不復飛今灣中每風起有一物大如車
輪藍色躍波中必前與鐘鬪者也

鼓

漢順帝時周敞爲交阯刺史至龍川聞山木響異伐以爲
鼓分給桂林交阯兩郡每擊一鼓則二鼓皆鳴明萬曆年
間陳璘剿滅大藤峽賊以大藤爲三鼓棗棗圍一丈長三

四尺黑潤若角沉然一置廣州都司堂一置肇慶府門上
一置梧州總兵府其聲逢逢亦時相應韶州唐刺史盧忠
惠公祠有鐵鼓一而微損擊之有聲皆靈物也

銅鼓

粵多銅鼓或謂雷廉至交趾瀕海饒濕革鼓多瘁緩不鳴
伏波將軍馬援如製銅鼓南海廟有二銅鼓大者徑五尺
小者減五之一高廣各稱之唐時高州太守林靄得之於
蠻酋大豕以獻節度使鄭綰綰以獻于廟中者其製中空
無底鈿垂四懸腰束而臍隱起旁有兩耳通體作絡索連

錢及水澱紋色微青如鋪翠半斷起如辰砂銅質盡化金
質瑩然其小者色純綠作鷓鴣斑斜文纖麗隱隱若八卦
象歲二月十三神誕粵人擊以樂神其聲若行雷隱隱聞
於扶胥江岸二十餘里近則聲小遠則聲大神靈器也廟
中銅鼓其內鐫云漢伏波將軍所鑄乃是陽識凡三代銅
器用陰識其字凹秦漢用陽識其字凸此必漢物無疑粵
中處處掘得銅鼓皆馬伏波所埋以鎮蠻者永樂中萬州
土官黃惠於多輝溪中得一銅鼓長三尺面濶五尺凸二
寸沿邊皆科蚪各啣線抵臍束腰多尾擊之聲如鷓鴣聞

數十里萬曆中茂名高田溪水暴漲湧出銅鼓徑三尺高二尺有奇面列鼃蛤六遍作細篆文有朱砂積翠蝸蝕之孔十餘其聲鏗鏗亦聞十餘里外扣鼃蛤則其聲益遠羅定州城隍廟有銅鼓高二尺五寸徑二尺州人爭訟不平及被誣欲昭白者擊之則禍有攸歸無事而擊則禍擊者雷州雷神廟有銅鼓二徑五尺餘高亦如之在左者面邊墓六右者墓五其旁皆有兩耳每耳又分而二之耳下有一獸首反俯下足尾入于郭左者土花剝蝕聲短而無光澤右者質理瑩然如碧玉有一綫丹午後蒼潤欲滴午前

褐色稍淡又有一銅鼓在廡下狀亦如之皆聲聞十餘里雷人亦號爲雷鼓云粵俗嘉禮必用銅鼓以節樂但今銅鼓制皆小圓臍突起隆面而淺唇不作蝦蟆花繡紋惟雌雄之別則同其聲在臍雌雄之臍亦無別但銅鼓成必請銅鼓師師至微以藥物淬臍及四旁輕輕冷捶攻之僅十餘捶其雄聲宏而亮雌聲清以長一呼一應和諧有情用藥用捶法俱甚秘不傳于人焉

鐵柱

廣州南漢時鑄有鐵柱十二周七尺五寸高一丈二尺宋

物音
柯述取其四植于帥府正廳今藩署鐵柱是也一沒城東濠中餘莫知所在

木牛

木牛代耕之具也以兩人字架施之架各安轆轤一具轆轤中繫以長繩六丈以一鐵環安繩中貫犁之曳鈎用時一人扶犁二人對坐架上此轉則犁來彼轉則犁去一手有兩牛之力耕具最善者也

水車

山田無水源者土人多於溪澗急流處堆石作陂壅水爲

翻車車以竹爲輪以木爲槽輪大三四丈周圍安竹筒以吸水水激輪轉自注槽中盡夜不息一車可灌陰田百餘畝

水碓

水碓亦用翻車激水車轉旋壓碓幹更番起落一車可安二碓不用人力羅浮山樹性多芳烈山人每采樹皮名薰陸羅香者與楓桂水松雞藤之屬以翻車車水水激處百杵齊舉而香屑成焉乃以浮漚載之沿羅陽溪而下售於廣惠二州凡爲香條香餅多取給焉

民船

粵人多善駕船船亦不等上江船底薄而平放之順流遇
 破礮大石一折而過勢如矢激其逆崩流而上者觸崖舐
 礮隨石迴旋或撐或撐或鈎或牽牽者在隈岸遇有怪石
 或深林蔽之司舵者則大叫如哭不絕上樂昌瀧率以雙
 篙穿舟腰之而上上烏蠻大灘每一落篙男女則偃身船
 旁以助其勢曰眠篙至于下海風濤多險船須厚重船底
 從一木以為梁艙橫數木以為擔有梁擔則船堅勁食水
 可深風濤不能掀簸揚篷而行不費人力其篷以蒲席為

之一橫一直而馳名曰扣篷諺曰廣州大艨艟使得兩頭
 風風正曰八字八字風在後則正在前則橫故又有諺云
 後八字風揚篷當中前八字風勾篷西東或舟人撮唇為
 竹葉聲及鳴金鼓以召風風至二篷參差如飛鳥展翅其
 形亦如八字也各處艘船專載人與貨物日艘多勤夜艘
 多懶日艘艘夫雖隆冬亦袒裸汗流搖櫓之聲如雷逆水
 逆風日猶百里下海艘製如戰艦上施兵器砲火旁布漁
 鼠捕魚者曰鄉舡曰澇舡曰縵鼠船曰沉舡其曰朋鼠者
 以船十數梭為一朋也瓊州有藤埠船不油灰不釘搭槩

以藤札板縫周身皆然海水常從罅漏入須日夜屏之其船頭尖尾大巨木爲脊底圓而堅故能出沒波濤云

大洲龍船

番禺大洲有宣和遺製龍船大洲有神曰梁太保從宋端宗航海至粵將作大匠營宮室于大洲未成而歿村民思其忠立祠祀之每歲旦請舉龍船覆琫得全陰神乃許許則舉輒有巨木數十丈浮出江中船之長短準之號曰龍骨船長十餘丈廣僅八尺龍首尾刻畫奮迅如生盪槳兒列坐兩旁皆錫盔朱甲中施錦幔上建五丈檣五檣上有

臺閣二重中有五輪閣一重下有平臺一重每重有雜劇五十餘種童子凡八十餘人所扮者菩薩天仙大將軍文人女伎之屬所服者冠裳介冑羽衣衲帔巾幘襪之屬所執者刀槊麾蓋旌旗書策佩幌之屬凡格鬪桃招奔奏坐立偃仰之狀與夫揚袂蹙裳喜懼悲恚之情不一而足有聲有色盡態極妍皆錦幔中操機人之所爲也每一舉龍船費千金計神之許必以十年或二十年之久蓋愛惜民財也龍之口鐵鑲鑲之間之神曰不鑲龍口卽有雨矣

東西洋船

東西二洋常有舶來閩廣其大者曰獨檣舶能載一千婆
蘭一婆蘭三百觔番語也次午頭舶次三木舶次料河舶
底皆二重以鐵力木厚三四尺者爲之錮以瀝青石腦釘
用枕椰篋笏淬釘以蛇膏蓋海水鹹爛鐵且防磁石云桅
凡三一桅常植二桅以風而植桅長者十四五丈接中皆
橫一杆上有望斗容四十餘人又以木爲人或升或降遍
置梯繩間前木照後舵以黑鬼善沒者司之舶腹凡數重
縋之而下布甜水井菜畦水櫃水垢濁以沙礬濾之復清
懸釜而炊張錦綉白氍而臥曰奕床飄洋時梢公縛身桅

下其餘悉在舶腹中大舶容千餘人中者數百凡舶必有
舵師曆師皆以羅經爲一舶司命每舶有羅經三一安神
樓一舶尾一在半桅之間必三針相對不爽乃敢行或遇
大魚以銅銃擊退之大魚去而波浪爲怪以長劍斬之舶
人俱諸番將卒兇狠敢鬪海寇莫敢近故得輸其珠賚奇
物以輻輳五羊也

粵中見聞卷二十五

物部五

穀

粵穀種之最美者曰香秈粒小性柔甚香其紅者曰香紅
 蓮又有粒圓而白者曰珍珠稻常食之穀其種自占城國
 來故皆曰粘有青粘黃粘花粘銀粘油粘又有虎骨鼠牙
 冷水拋犁麻包錦黃魚串之名南韶地寒穀多一熟廣州
 漸煖隔歲穫畢犁轉土晒立春後浸種滿月即蒔至小暑
 前熟者曰弔犁早稍遲者曰夏至白又遲至大暑盡穫者

謂之早稻隨穫隨蒔名爲翻稿翻稿者晚穀也晚穀至大
小雪而盡穫諺曰大雪小雪遲早盡切此是兩熟其一熟
者秋分而穫寒露而穫霜降而畢穫諺曰好禾不過降是
也粘之外有糯糯分安南糯班魚糯白糯黃糯紅鬚糯蕉
糯油糯翻生糯金包銀糯各種性皆善變廣西有黑米糯
米色如墨漬水成胭脂色畧加白礬五倍染布成紫色予
辛卯攜其種歸植之今米雖黑性則變粘矣粳與糯同類
粵中赤粳新粳性熱白粳舊粳性乃和平永安有三時穀
一早穀二月種六月收一翻穀六月種十月收一大冬穀

四月種九月收皆有粘有粳有糯雷州之穀有六十日而
熟者有九十日而熟者有二月種而十月熟者有十一月
種至明年四月而熟者雷人無日不耕雷穀無時不穫瓊
山臘月種四月收曰小熟五月種九月收曰大熟崖州左
右曰東西里西里如瓊山東里則臘月種三月收四月種
七八月收三冬皆可雜藝也又南韶雜吉貝麻荳種于丘
阜間者曰嶺禾其米粗厲番禺雜植丘阜間者曰斜禾米
白而長且香香山瀕海所植于沙潭者曰大禾三四月種
八月花收九月垂頭粒大而飯多其早粘則秋分後三日

粵粟山谷多種有膏梁粟莖似蘆而內實穗成稠實熟紅
卽熟芒長粒大其色花白勝寒露霜降二粘新會崖門內
三家村澗中有自生禾粒長而白有一紅腰傳係宋帝昺
所食御米遺種東粵自昔多穀之地然恒資西粵順流以
輸力農業苦利微廣州人且務賈因舍其耒耜而從之者
衆也

粟

粵粟山谷多種有膏梁粟莖似蘆而內實穗成稠實熟紅
黑色去殼可粥可飯可糍餌釀酒亦宜有觀音粟亦曰玉
粟似蘆結實節間籜以包之山農藝以代糧有曰珍珠粟
圓滑如金珠亦名小粟去殼性柔煮熟成糊亦可代糧有
曰鵝掌粟莖高尺許結實如鵝掌又一名牛根粟隨地可
藝易生多收瀕海養鴨者多糴取以飼鴨因其性不速化
將鴨糞洗濯之仍可再飼云南韶山農多藉此四粟以日
給予在三山講學歲歲亦藝之

麥

麥花夜吐性屬陰粵少霜雪新小麥作麵微有毒大麥性
微涼不動風氣可作粥飯常食粵麥以增城長樂所產爲
上長樂又以產青樹下者爲上廣人不多食麵蘇東坡常

於博羅溪水日轉兩輪舉四杵以作白麵又以麵米水三
 物為正一法酒其色如玉有自然香味又一種蕎麥莖弱
 而赤花繁而白實有三稜熟則純黑俗名三角麥立秋前
 後下種八九月收性畏霜雪烈日晒開口舂取作飯磨可
 為麵

荳

荳種多般色亦各別二月至四月俱可下種不用澆灌新
 安有三收荳其地煖故荳不及三月而成熟也雷州有四
 收荳地愈煖其成熟愈早雷州思靈島產有荳如米大可

以代米名米荳一年種三四年收海豐有雪荳熟于大小
 雪時名寒荳連陽多小黑荳名馬料子餵馬易肥人食補
 腎以青礬五倍煮造荳豉作貨售于遠近歲數千金廣州
 多菘荳三月種六月收六月再種八月又收早種者為摘
 菘可頻摘也遲種者為拔菘一拔而已一種扁荳蔓生俗
 呼蛾着荳有紅邊青邊白邊三種白邊獨良四月八日下
 種則多莢不蠹稚食莢老食核其核老的晒乾入藥清暑
 健脾隔歲者謂之舊根又有一種入地荳一名落花生蔓
 上開花花吐成絲絲不成莢其莢別生根下掘地取之殼

長寸餘皺文中核或三或四如荳味甘可榨油作貨一年種數年收綿綿不絕

芝蔴

芝蔴有黑白黃三色莖方花白節節結角四稜六稜者房小而子少七稜八稜者房大而子多子可榨油渣可壅田其葉瀉下雨露最苦草木沾之必萎墾荒者先燒去野草犁轉種芝蔴一年則草根腐爛乃種五穀茂盛凡種芝蔴夫婦同種則更茂盛粵俗行聘多用之

芋

廣芋之美者首黃芋又且大南芋亦大其色紫亦有白者甚可食英德三山花腰芋雖小最佳凡以春種以夏收者曰早芋以夏種以秋收者曰晚芋皆可代糧故有大米之稱種法區行宜寬寬則透風芋本宜深深則根大霜降揆葉使液歸根當中出苗者為芋肥四邊附之而生者為芋子俗故以多子婦人為南芋肥也性屬土能養脾氣可以常食另有銀芋苗莖瑩白與葉皆可生食廣人多以為齏又一種香芋大如雞卵小如彈丸一絲連繫如貫珠二月鋤地種之用雞糞蓋最妙夏間發藤藤中節節開小黃花

不結實十月起土取芋刮皮煮食甚香一名香薯

薯

薯種不一其生山中石旁細而堅實者名土山藥最補益人大小如鵝鴨卵開花香身有笏者曰笏薯形如猪肝大者重十餘觔膚色微紫曰猪肝薯亦曰黎崗薯其皮或紅或白大小拳曲者通謂番薯近有皮色深黃者從呂宋國來味亦甜美諸薯種俱易生葉可肥猪根可釀酒切片晒乾貯之是曰薯糧可以爲穀米之佐

薑

越薑古時特重新興縣人多種薑田種十之三山種十之七其性亦各別粵俗婦娠將產先以老醋浸薑貯之既產則以醋薑薦祖餉親戚其婦之父母亦以薑酒相助生子彌月宴親族曰擺薑酒陳白沙詩隔舍風吹薑酒香又三瀨亦曰廉薑根似薑而軟脆性熱消食以調羹湯微辣而香或兼檳榔嚼之以當蒟子其子合細辛末辟口疾番禺多種黃薑根不堪食惟以其末染諸香屑爲香綫香餅是名黃香乾龍眼必以黃薑末糝之乃不蠹且可使色黃爲上果果箱度嶺必資之

高良薑

薑種自高涼不曰涼者言為薑之良也其根為薑不堪食
 惟藥中用之其子入饌名紅荳蔻以鹽醃入甜糟中終冬
 如琥珀味香辛可膾其花亦以紅荳蔻名發于春末先抽
 一幹有大籜包之籜解花見一穗數十蕊淡紅鮮妍每蕊
 心有兩瓣相並色兼紅白外有白荳蔻草荳蔻肉荳蔻皆
 以其子名之花與根不足重有射干一名草薑其花嬌妍
 可愛根利小便西寧石壁有蔓生如藤蔓即薑也味甚辣
 猴以為薑故曰猴薑一名樹雞葉生蔓上不作枝采之為

笠甚輕

薏苡

英德三山多藝薏苡山人以之代糧或舂粉或釀酒或兼
 米煮粥交趾人呼為籛珠馬伏波當日常食之此物稟天
 地冲和沉厚之氣以生溫而不燥補而不滯譬之盛德君
 子無往不利

芡實

芡生水中花開向日至秋作房如雞頭結實其中圓白如
 珠肇慶野塘多產土人多采以代米煮粥常食開胃益腎

老人尤宜

蓮

廣城之西自浮丘至西場自龍津橋至蜆涌周迴二十餘里多是池塘故名半塘種蓮者十家而九蓮旁復點紅糯夏賣蓮花及藕秋以蓮葉為薪或賣與人其蓮多紅花以宜藕宜實也花白者任人采其花葉亦禁人采紅花者則花葉俱禁蓋采葉則傷藕采花則傷實也種藕之塘最宜生水開大渠以隨潮出入其藕特佳白花藕孔扁生食味甘煮熟則淡紅花藕生食味畧澁煮熟則甘皆能養臟腑

元氣平和脾胃也

菱

菱有紅白二種紅者熟最早其殼軟城西半塘所產特佳素稱西園菱青而大者曰餽飽菱老則殼黑而硬墜入坭中謂之烏菱其花皆白隨月轉移猶葵之隨日也兩角曰菱三角四角曰芰芰名野菱花紫色種菱必去之乃不敗種城西人采菱畢即種芡菰法同種禾不廢耘攬臘月成熟帶坭售之可遠及連陽葷素俱宜同時又有菱苜莖葉類蘆葦城西人分秧插池塘或水田中歲須易地而植其

心乃不生黑灰另一種勃臍粵名馬蹄子城西人正月理
 泄坭內發出芽二三月種水田中小暑前又分種冬至前
 後採賣其味如菱或晒乾為末中蠱毒者滾水調服三錢
 卽解廣城西郊舊為南漢芳華苑故名西園土沃宜蔬居
 人又善治圃水澤蔬果之利不一而足云

薤

薤有水陸二種植于陸者山谷村庄園圃俱有植于水者
 廣城西郊乃有薤田薤本無田以竹片為之種薤其上隨
 水上下亦曰浮田西郊每池塘十區畜魚三之種蓮菱茨

菰三之其四為浮田以種薤冬時則設去浮田以種芹芹
 生冬春之交得木氣最先長至四五尺莖白而肥以西園
 所產為上薤又以廣州城南大忠祠塘所產為上諺曰南
 薤西芹菜茹之珍

蓴

蓴出惠州西湖之蓴浦葉似鳧葵花黃白子色紫性寒滑
 解百藥毒解渴止嘔下氣宜以鯽魚羹之西湖所產藤菜
 羹魚亦最佳蘇東坡詩西湖有藤菜似可敵蓴羹其子有
 液紫紅色可作婦女口脂諺曰口紅藤菜子不用市胭脂

或以藤子蒸過去皮作粉美人飾面益加嬌妍又有菠菜亦宜作羹其種得自波稜國根赤色子如蒺藜下種必過一月朔乃出土味甘性冷解酒除熱毒及去五痔根忌黃

蟾

葱

葱有木葱絲葱木葱經年不萎絲葱冬收春種氣香不大辛與瓊州珍珠葱皆稱貴品凡諸肉食用葱調劑不但取其香烈辟腥亦可解百物之毒也惟忌蜜糖同食

蕨

從化山中多蕨以雷鳴出土故蕨惟雷鳴乃可食其芽卽薇也或謂蕨以猿啼而生凡有猿之所則多蕨食蕨能令人悲荒年取其根搗粉代糧終羸弱不堪昔人所以多采薇而少采蕨也

萋

萋蔓生以東安富霖所產爲上其根香其葉尖而柔味甘多汁名曰獲扶留他產者色青味辣殊不及也番禺新興陽春所產亦美最畏霜雪沾之立萎冬月須以芻草覆之粵中食檳榔必以萋葉爲佐或霜雪盛絕少萋葉亦必屑

其根鬚而以蚌灰爲使否則檳榔味澁不滑甘蓋檳榔之
甘生于萇葉之辣也二物相須如夫婦然粵人故以爲聘
萇子名蒟狀如桑椹熟時色正青作醬能和五味潮陽所
產蒟尤美辛而微甜自昔趙陀珍之

苦瓜

苦瓜一名菩蓮一名君子菜其味甚苦然雜他物煮之他
物弗苦自苦而不以苦人有君子之德焉又諸蔬性寒者
多不尅化而苦瓜性屬火以寒爲體以熱爲用粵火地火
炎上炎上作苦粵人夏月多以苦味解暑茶以苦莖點之

餚以苦瓜雜之

海菜

瓊州之利檳榔椰爲上海菜次之海菜歲售萬金其常充
廣肆者有曰石花菜白色者名瓊枝紅色者名草珊瑚泡
以沸湯沃以薑椒酒醋味甚脆美有曰石髮菜蒙生海石
上春時采之色碧綠有曰紙菜其薄如紙乃鹹水之皮以
日光而成潮退附沙潭上有鹿角菜形如鹿角紫黃色晒
乾爲貨滾水洗淨以醋拌之則脹起如新其味滑美婦人
煮爛梳髮粘而不亂有曰龍鬚菜長尺餘白色醋拌食亦

佳有曰海帶薄而長黑紺色種種不一皆海菜也○海中
有蟲名海珠狀如蛞蝓大如臂所茹海菜於海濱淺水吐
絲是爲海粉鮮時或紅或綠隨海菜之色而成曬晾不得
法則黃或云海珠母如墨魚大三四寸海人冬養于家春
放于瀕海田中遍插竹枝其母上竹枝吐出是爲海粉乘
濕舒展之始不成結食饌點羹絕佳

葛花菜

高州多種葛雷州人市之爲絺爲綌秋霜時有葛乳湧生
地上如芝如菌色赤味甘微苦其性涼乃葛之精華也

香菌

從化多香菌冬采者良其木曰羊矢山人伐置山中至冬
雨雪滋凍腐而生菌無蛇虺之毒謂之雪菌色白而香或
以朽桑樟楠三者尺斷臘月埋於肥陰處爲深畦如種菜
法春月以米泔水澆灌不時待菌出每日三灌之卽大如
拳是謂家菌他菌產于木之根土處精華鬱結有白者有
淡黑者其莖皆白味甘美性溫補益陽然濕氣薰蒸未免
有毒若夏間瘴雨所成與最大者煮時投以薑片飯粒色
黑者勿食一種似木耳生丘陵春夏雨中多有之乘雨急

采見日則不可用俗名踏地菰味甘性寒食之益人

木耳

陽春茂名山多朽木木火之精華未盡得水氣復蒸為耳耳乃朽木之洩發者也木耳以桑榆槐柳榕柘所出為良出于桑者治痢出于梅者治腹痛楓木所出者食之令人笑不止

百合

羅浮山最多產根小如蒜大者如拳重疊數十片相合如蓮瓣故名百合色白和肉煮之或晒乾作粉食之益人五六月一本一花花初開色青黃後純白極香味甘名玉百合蜜蒸食之絕佳一種似鹿葱花色紅黃有黑點不香名虎皮百合根皆可食此山之仙蔬也

鹿葱

鹿喜食之一名忘憂一名宜男皆此花也花味極甜晒乾入饌廣人謂之黃花菜其苗其花俱可煮食利胸膈安五臟令人歡樂忘憂名媛劉蘭雪詩云笑傍欄杆舞綠堦春風無日不開懷美人欲叶維熊夢滿插雲鬟伴燕釵

園菊

菊性介烈不與百卉同盛京須霜降乃發嶺南冬至始有
微霜故菊花常開于十月歲歲與梅花相見此花多色樣
黃者入金水陰分白者入金水陽分紅者行婦人血分皆
入藥餌葉可蔬苗可啜花而乾之釀酒可嘗點茶可飲囊
之作枕可明目療頭風宜神農列於上品也

金櫻

金櫻粵名糖罌子以其子可以熬糖也叢生郊野莖葉多
刺三四月開花白色結實如石榴滿身皆刺生青熟黃採
其熟者木臼搗碎去淨外刺內核水煎減半再熬成糖功

專收斂澁精及療老人遺尿最効或採以釀酒飲之補腎
養髓五月五日採嫩葉同桑葉苧葉陰乾研末敷刀傷止
血合口軍中名一捻金採花晒乾研末和鐵錫粉再研細
末染鬚髮變黑根治骨哽用醋煎咽之卽下

蔗

粵中嘗食者曰白蔗食至十挺膈熱盡除其紫者曰崑崙
蔗以押折肱骨可復接皮堅節促者爲荻蔗止可榨糖糖
之利甚豐番禺東莞增城糖居十之四陽春糖居十之六
其蔗田幾與禾田等凡蔗以歲二月必斜其根種之根斜

而後蔗多庶出根舊者以土培壅新種必先以水浸出萌芽種至一月糞以麻麵或菜麵已成于須揩去其蟊剥其蔓莢而蔗乃暢茂增城白蔗尤美冬至開榨榨至清明而畢其蔗無宿根故美也榨以荔枝木爲兩轆轤轤相比如磨其長大各三四尺轆中剩一空罈投蔗其中駕以三牛之牯轆旋轉則蔗汁洋溢轆在盤上汁流槽中耳之入鑊煮煉成糖其濁而黑者曰黑片糖清而黃者曰黃片糖一清者曰赤沙糖雙清者曰白沙糖次清而近黑者曰漢尾最白者烈日晒之細如粉雪售于東西二洋曰洋糖次白

者售于嶺外其凝結成塊成團堅瑩如玉者曰冰糖廣中有煉成條子玲瓏者糖通吹之使空者吹糖實心者小曰糖粒大曰糖瓜鑄成番塔人物鳥獸形者響糖吉凶之禮多用之祀竈須用糖磚欸客或以糖菓其芝蔴糖牛皮糖秀糖葱糖烏糖等項以爲雜食葱糖稱潮陽極白無滓入口酥融如沃雪秀糖稱東莞糖通稱廣州烏糖者以黑糖烹之成白又以鴨卵清攪之使渣滓上浮精英下結其法得之唐太宗時貢使所傳粵中嫁女無論貧富俱備糖梅歸奉翁姑宴客答禮俱須糖梅糖梅以甜爲貴諺曰糖梅

粵中見聞
物音
甜新婦甜糖梅生子味還甜糖梅酸新婦酸糖梅生子味
還酸糖攬亦然有糖梅必有糖攬攬取其有雌雄雄者花
而雌者實也

油

粵中之油不一其家常用者則茶子所榨榨油茶葉不堪
烹啜霜降摘子花卽隨開朶朶花心俱有一滴水甚甜最
忌冬雨淋去卽不結實山歌云不怕雪不怕霜只怕雨淋
糖南韶連陽種茶爲業多以致富英德波羅巖山中產有
椒子每茶子一石加椒子一斗同榨其油甚香辟春瘴除

魚肉腥臭蠅不敢近廣肇多榨菜油大菜花白子褐色粒
大油味甘氣香入饌最宜小菜花莢子黑色粒小油腥燃
燈用之芝麻油甘香與攬仁油俱美而麻油廣人尤多嗜
用溥廣肇江岸間多種火蔴其子黑色炒蕉以爲小磨香
油亦甚甘美其餘黃白荳落花生皆可榨油充用惟桐子
油止可舂石灰造船等項煎熟代漆以飾器皿其樹易長
易萎南韶山人多種以蔭油茶東莞有蜜香油以棧香子
榨之燃燈明亮蠅蛾觸之輒折翼脫足而死性大熱誤入
飲食卽嘔吐云

茶

茶得水中清氣兼春初生發之意爲清肅之用故以生于山谷不受穢滓滋養者爲良新安杯渡山絕壁有類蒙山茶者烹之作幽蘭茉莉氣多濯甘芳愈勝經宿再濯氣味不減蓋山高雲露滋潤得太清之精英多也端州鼎湖山僧於巖際種茶歲收石餘烹之亦作素馨花氣羅浮幽居崗北有茶菴每歲春分前一日人多寓此採茶山中其茶以受日陰陽分茶味高下試以景泰泉水芳香勃發是曰羅浮茶曹溪茶氣味清甜歲凡四采采於清明寒露者尤

佳西樵號稱茶山自唐曹松移植顧渚茶其上今山中人率種茶間以苦荬荬樹森森每茶一畝苦荬二株歲可給二人之食其采摘多婦女皆守禮法昔湛文簡方文襄講學山中其流風遺化常存湛文簡置有稻田茶丘十餘畝旁居七八村皆衣食于茶其茶以白露朝采之日出則味稍減早春摘者尤勝三日一摘餘則每月一摘早春一月之茶可當餘月一年云茶畦有蠅樹葉細如荳葉落畦上則茶不生蠅早則蠅樹降水以滋茶潦則蠅樹升水以燻茶故茶無旱潦之患又夏秋時蠅皆集于蠅樹不集于茶

故茶不生蠶而味清氣芳蠅樹惟西樵山下茶畦有之山上亦不植因山上多雲露而不生蠶也珠江之南有三十三村土沃人勤多業藝茶春深時婦女攜筐凌晨細摘綠芽紫筍薰以珠蘭涉江以鬻于城是曰河南茶烹河南茶必須點葢少許樂昌有毛茶茶葉多白毛味微苦消食積除煩熱潮陽有鳳山茶亦可清膈消暑一名黃茶長樂有石茗永安有洪輦茶瓊州有靈茶卽江南黃連茶也河源桂山峯巒峻聳上多桂樹產茶絕品河源產葢亦良味最苦能清上膈鬱火止渴消痰暑用尤宜用之

酒

粵多靈泉甘液開建舊有酒井其泉如醴陽江之南泉甘而香以爲釀曰陽江春龍川霍山青華觀泉甘如飴曰醴泉舊出酒日滿數斗今泉孔滴水猶含酒味東莞有酒峽卽龍潭峽也以其峽水釀曰龍潭清香山有酒山以其山白坭爲餅雜藥物釀之酒奇美樂昌有靈谿水源出冷君山水清甘釀酒曰靈谿酒博羅蠻村有桂以其花釀曰桂酒蘇東坡有桂酒頌與釀法刻于羅浮山鐵橋下惠州有羅浮春有萬戶酒宋時酒皆官釀惟嶺南以烟瘴不禁謂

之萬戶酒粵中花木多稟陽明之德色多大紅氣多芬芳
可以爲酒龍眼之篤橘之凍蒲桃之冬白仙茅之春紅桂
之月月黃荔枝之燒春皆酒中佳品唐時尤尙荔枝燒常
攜釀具就樹下以荔枝煇酒一宿而成有倒捻酒其子花
於春實於夏諺曰六月六捻子熟外紫內赤有紅漿甜美
爲酒最益人有酒草其形如艾名曰甜娘以爲釀曰甜娘
酒瓊州有曰嚴樹搗其皮葉浸之和以香粳或以石榴葉
釀數日卽成酒曰嚴樹酒五指山中猴采百花釀酒藏于
石穴中味極香辣土人偶或得之此奇酒也今粵中所常

用者多細餅燒陳者亦佳龍江燒藏久則色碧絕香味特
清奇糯酒多出陳村其渣煇爲氣酒勝太和燒

鹵

廣人以山蕉荳或黃花苺燒而沃之熬其灰水以爲鹵熬
深則成沙曰鹵沙熬淺則成水曰鹵水以之蘸米爲粽爲
糯米粉果光瑩而香以之澣衣去油膩色轉鮮明潔淨

粵中見聞卷二十六

物部六

南燭

南天燭生羅山高處初生三四年狀若菘漸似梔子二三十年成大株蓋木而似草者也葉似茗而圓厚冬夏常青枝莖微紫大者高四五丈肥脆易折子如茱萸九月熟酸美可食昔仙人朱靈芝以其葉兼白粳米九蒸曝之為青精飯常食之粳即粳也上元寶經曰子食青精之津命不復隕今羅浮山深處有蘇羅徭人每以社日為青精飯相

餉猶師其法

蕨蕤

蕨蕤產羅浮鐵橋下諸峯莖幹直似竹箭節節有鬚葉狹而長表白裏青其尖處有小黃點三月開青花結實根黃白色明潤入藥補益功逾黃精羅浮第十四嶺有放杖竹似竹非竹浸酒服之理腰脚老人一月可以放杖

黃精

黃精以產羅浮山者更良苗高一二尺一根只一莖其莖柔脆本黃末赤葉似竹或兩葉或數葉俱相對開花青白色結子白如黍粒根似嫩生薑而黃有大有小二八月採根洗淨甑蒸熟黃黑色晒乾入藥或常食補氣血精髓性不助火大有補益○一種苗葉酷相類只係葉頭尖有毛鈎子二箇莖蔓生不紫赤乃鈎吻也黃精根似薑鈎吻根似葛悞食鈎吻入口立死

仙茅

仙茅產大庾嶺嫦娥嶂傳係葛稚川遺丹所生葉似蘭花六出其根獨條而直旁有短細根八月采之濯以嶂下流泉色白如玉以酒蒸晒嘗服補元氣強筋骨土人多以餉

客羅浮仙茅高僅一二寸八月生黃花根長寸許另有白
茅生山谷中狀如排草可作浴湯合諸香又有香茅名辣
草粵中婦女多以香茅與香花菜並植取香其手爪去垢
穢乾之香氣不減持以相贈香花菜叢生莖葉花實皆辛
香花絕小紫色

草菓

草菓苗似縮砂三月開白作穗色白微紅五六月結子味
辛溫能除瘴氣久服益精明目令人不忘蓋卽杜若非藥
中之草菓也

縮砂菴

陽春南河所產者大而有力八月採之嫩者蜜漬售于嶺
外老卽晒乾入藥曰砂仁性能啓脾調胃引諸藥歸宿丹
田調合五臟冲和之氣研末拌蒸地黃又能達上下濟水
火云

益智子

益智子與縮砂菴相似而形長花實皆作長穗分上中下
三節其實熟否以候歲之豐凶下節候早禾上節候晚禾
歲大凶則皆不實觀此可知豐凶如益人之智識然此物

亦益脾胃脾主智故名益智

椒

椒苗蔓生莖柔弱葉長寸許枝上結子相對黑光如漆謂之椒目葉晨開暮合合則卷其子于葉中如閉目然產廣州者色淺皺少不大辣以來自洋舶者色深黑多皺名胡椒者為貴有萼澄茄者與椒相類椒向陽萼澄茄向陰粵人多以白荳蔻雜之為乾末以治噎食

留求子

留求俗名使君子宋醫郭使君常用以療孩兒五疳四五

月開花淡紅色結實如梔子先黃老則紫黑肉白微甘孩兒患食積者煨熟與數枚空腹食之次日蟲出而愈多食發呃食飲熱茶即瀉

桃金娘

草花有以娘名者曰桃金娘其花似梅而末微銳似桃而色倍頰中中莖純紫絲綴深黃如金粟八九月實熟青紺如牛乳樣味甘可養血花則行血產自廣西桂林今廣州多有之

仙人掌

仙人掌多依石壁而生其葉勁而長若齟齬狀其花形如鳳子生花下曰鳳栗葉則曰鳳尾笏發苞外類芋渠內攢瓣如毬各擎子珠于掌一枝一掌自下而上子自青赤而黃有重殼外厚內薄熟其仁食之味兼芡栗可以輕身延年此物亦能辟火廣人多植之堂側

淡竹葉

田野隨在俱產春生苗高數寸莖小而紫葉綠如竹但柔脆為異耳花如娥形兩葉如翅花色翠碧可愛畫工採其花取汁作畫土人採其根苗搗汁作麴釀酒甚芳烈葉入

藥利小便為專用有走無守病因氣壯火鬱用無不宜如陰虛清氣不化者勿用根性極冷善能墮胎催生妊婦勿輕試也

石菖蒲

菖蒲多生石澗中以小者為貴有一寸十二節者以甲子日采取陰乾至百日為末每日服三四筋益智聰耳明目羅浮東澗石上所產質甚堅氣味清芳更良服食乃益人

竹

嶺南竹類最繁村俗所常用者篙竹以撐船單竹以作篾

大頭竹爲規通水須去青皮否則拆裂筋竹莖直性堅不
蛀宜爲矛笏竹一名蕙勞枝皆五出如雞距可蔽村砦有
桃竹清秀而直節無繁枝可爲篾籬榨油外有人面竹鶴
膝竹馬蹄竹馬鞭竹牛角竹象牙竹石竹蒲竹籬竹不可
勝數羅浮山有籠窻竹圍大七尺節長丈二有箇墮竹籜
未落時輒有細蟲嚙之其文赤白似繡畫有符竹葉上有
文如古篆籀其行或複或單或疎或密葉葉不同有沙筋
竹長尺許其心如骨白而勁可以爲筋采者須輕步從之
不然聞人行聲卽縮入沙中此異竹也羅浮竹之最美者

有桃枝竹大至四寸疎節葱莖上下如一皮光滑而黃蘗
而不歲名正瑯玕鐵橋石峯多慈竹有斑點者有黃如金
者有綠色密節者不畏水旱隨處可植又有印竹方竹有
觀音竹小如箸高二三尺葉細離披如草然羅浮東北數
十里俱產竹土人每以春夏采筍脯之秋冬破削爲篾以
售廣惠二州焉○竹有雌雄第一節岐枝者雌雌者多筍
乃竹之初氣勃然而生其性迅銳益人氣力但難尅化能
瘦損人惟韶州連州冬筍於雪中得一陽之先未出土其
正氣全未經雷雨甲拆其神全食乃益人從化有馬竹筍

大如盤長至二尺西寧有銀竹筍長三四尺其梢雖與母齊籜猶不隕剥之肥白而脆增城有聖筍陽山有春不老皆不如英德之筍味清甜而遠近著名也

藤

粵藤中可食者有曰甘露藤蔓如筋花似指甲花味甘性溫久服令人肥健有曰涼口藤葉如葛葉實似枸杞斷藤有水飲之甚美有曰白花藤味如甘蔗以酒調服能補衰老有曰紅藤可代檳榔食東莞產有小藤微細如髮凡有五色生無根蒂投以穢物卽消不見土人以其液和石灰

細土塗釁糖鑊堅而不裂其花及子浸酒可補筋骨有曰乳藤蔓如懸鈎倒挂葉尖而長斷之有白汁如乳產婦以藤搗汁和米作粥食之乳湮自通此皆食藤也有曰黃藤熬其汁則藤黃也性寒以藤縣青魚膽和之治眼疾有曰丁公藤蔓生着地高尺許葉長二寸而綠背微白傷風以一二葉煮酒服之汗出卽愈有曰忍冬藤其蔓左纏繞覆草木上莖色微紫葉對節生三四月開花長寸許垂鬚一蒂二花兩瓣大小不齊初開色白漸而變黃黃白相映花名金銀花藤 鴛鴦藤花葉莖蔓功用相同不獨解毒祛

風更能奠安神藏此皆樂藤也瓊州有曰金藤以爲筋遇
毒則烟氣迸出有曰白藤子斑駁可爲素珠產文昌山中
有曰濕皮藤可以磨礪器能發光膩有曰五色藤以紅者
爲蕈曰桃笙色如天桃甚瑩滑白者名瓊枝以紅紫間之
爲蓆爲盤及屏風盃甲之屬其用甚奢粵中藤貨歲中售
于天下者亦不少也

粵中見聞卷二十七

物部七

蘭花

蘭爲女類獨宜美女栽之性喜清潔不資穢溉得美人喜
沐水澆之則茂盛抽芽。已性又宜幽僻雅靜生林壑中
者其香更清故名媛劉闌雪詩云林深日午香風起空谷
無人獨秀時粵中蘭以有極爲上極蘭莖生岐枝有一莖
數極開花數十朶者甘雷尖花開倒垂色黃有紫點枝枝
高與葉齊香清芳馥次則公孫偪每一大莖輔以二小莖

如公領孫其花從上開下又次則出架白其花潔白從下
開上高出于葉又次則青蘭其花青碧以白幹者爲上青
幹紫幹次之又次則黃蘭開花淡黃色有小紅紋又次則
草蘭其莖紫花稀少各項栽皆不宜密密則分栽枯者去
之每根留三株卽三代也世稱蘭孫本此栽蘭之坭須成
塊多乃不停水爛強我三江鄉有黑坭名蘭坭少生草惟
栽蘭則茂盛勿多熱晒燥則葉黃勿過陰濕翳則生蠃有
蠃則清晨含冷水噴之卽脫落蘭知恩義有喜必報有哀
必知若手植之人死須以絡麻些小挂之否則立稿蘭之

族有風蘭花如水仙黃色從葉心抽出作雙朶繫置簷間
無水土自然繁茂有報喜蘭花如蠟梅而色紅紫香味亦
同每莖作八九花懸樹間不沾土氣遇有吉事則開寤生
者以之懸戶上卽產亦曰催生蘭有賀正蘭每當立春及
元日開有夜蘭尋之不見夜乃聞香羅浮山多有之有賽
蘭莖葉離披柔弱花如金粟一枝作數串如雞爪一名雞
爪蘭有同心蘭八瓣分張雙心聯綴有文殊蘭葉長四五
尺大二三寸花如玉簪如百合而長大色白甚香夏月開

素馨花

素馨花乘夜乃開人插髻上卽開對月尤光艷得婦女氣益香沾美人氣香更烈蓋其神爲南漢美人也采摘必以婦女率以味爽摘歸覆以濕布勿使見日隆冬花少曰雪花摘經數日乃開夏月花多瓊英狼籍婦女以花蒸油長髮助嬌或取蓓蕾雜佳茗貯之或帶露置于瓶中經一宿以其水點茗或作格懸繫甕口離酒一指許以紙封之旬日而酒香微其爲龍涎香餅香串薰以素馨則韻味愈遠吸其香可以清肺氣酒酣耳熱聞其香而沉醉以醒盛夏挂于帳中枕簟爲之生涼諺曰檳榔辟寒素馨辟暑佩之

竟夕芬芳至曉而萎猶有餘味香纔過以酒噴之復香茉莉亦然名媛劉蘭雪詩云翠積花田玉露繁幽香微度近黃昏浪傳點額宮人魄那解儂家侍女魂

茉莉花

春間或梅雨時當節摘斷插肥土卽活尤宜六月六日種之以殘茶漬米水魚腥水澆之則花繁茉莉素馨夜合皆以日入稍陰乃開花香俱旖旎人沾之芳膩竟日雷瓊二州有綠茉莉本如蔦蘿有黃茉莉名黃馨有紫茉莉名胭脂花可以點唇子有白粉可傅面皆不如白者香又有番

茉莉花瓣二十餘片作重樓寶珠香染衣裾益甚此茉莉
 第一種也當春盡摘其葉葉少花乃繁盛但苦為飛絲蟲
 食傷其蕾蓋因日午摘花所致也瓊州有青茉莉蔓結成
 蓋香甚烈花開時瓊人結亭環列青茉莉花為消暑之會
 名媛劉蘭雪詩云暗麝侵堦倩晚風夜簪雲鬢雪為叢芳
 心羞向邊魂逐笑殺明妃出漢宮

玉簪花

春初移栽宜水盤石中花甚清香潔白未開時其形如簪
 婦女或以面粉納蕊中清晨取以傅面助妝奇妙名媛劉

蘭雪詩云瓊姿雕琢化工深曾伴魚釵綠鬢簪一自刈蒼
 人墮後遂遺薌澤在瑤林

秋海棠花

秋海棠花無香有從清遠峽歸猿崗采得秋海棠花甚香
 肇慶羚羊峽有春海棠花與秋海棠相似亦香大抵粵居
 離位陽多而氣常泄陽多故花厚於色氣泄故花薄於香
 惟邃谷幽崖陰積寒凝日光稀照花氣不泄所以多香也
 另一種金絲海棠花五出而大瓣與鬚蕊皆黃花絲末各
 有一小蕊珠亦不香皆草本海棠也木本海棠西府為上

貼梗次之垂絲又次之

西洋蓮花

西洋蓮蔓細如絲朱色花初開如黃白蓮十餘出久之十餘出者皆落其蕊變而為菊瓣為蓮而蕊為菊以蓮始而以菊終故又名西洋菊有時更從殘萼吐花累三四重經月不謝其花始則一大者變為一小者繼則一舊者變為一新者一而二二而三三而四五花花不窮其種來自西洋今廣州多有之

換錦花

換錦者脫紅而換脫綠而換也葉似鹿葱冬生至夏而落獨抽一莖高二尺許作十餘花花比鹿葱而大多紅色花與葉不相見花以換其葉葉以脫其花花多七瓣與蕊俱在一邊瓣有卷紋蕊特長

胡蝶花

胡蝶花六出色黃上有紅點中抽一心心外黃鬚三條繞之絕似胡蝶有金莖花微風至搖宕若飛狀似胡蝶又有如蘭草者吐莖開花似胡蝶花卸則隨風飄颺直上為真胡蝶又百合花亦嘗化胡蝶羅浮山多有之

白鶴花

西樵山有白鶴花葉如三蘂莖上出花狀白鶴頭頸翅足俱具又有黑點如眼睛開于暮春又有粉蝶花枝條甚柔花開絕類胡蝶又有錦鶯花葉如碧蘭花瓣上紅下白又有山石榴三月盛開稱滿山紅此四種花他處所無者湛文簡建四花亭玩之又有月桂二株石榴一株在烟霞隱居之前月桂多花石榴多實則是年禾茶皆熟山中人常以爲驗

甘鵝花

歲有杜鵑啼時此花卽開西樵山巖谷多產有大粉紅黃者千葉者一望無際羅浮山多藍紫者黃者香山縣鳳凰山有五色者總以殷紅爲正色也明廣陵才女小青詩曰春衫血淚點輕紗吹入林逋處士家嶺上梅花三百樹一時應變杜鵑花又名媛劉蘭雪詩云醉態輕盈浥露斜映山紅火幙難遮最憐閩苑催歸急九日重開二月花觀二詩則紅其正矣

孔雀花

瓊州有孔雀花性宜陰濕對之生寒可以辟暑夏月瓊更

炎熱土人歲結竹為亭過以花卉微風一至搖宕生香坐
臥其中有為苦熱者詩曰葛衣半解方流汗凍殺墻陰孔
雀花

鳳仙花

鳳仙二月下子極易生四月開花結子五月下地再發苗
再開花其葉似桃邊有鋸齒極間作花有紅白藍紫各色
又有紅白相間狀如飛鳳頭翅尾足俱備此花蜂蝶不採
婦女亦不堪戴插但採與木本指甲花葉兼些白礬搗染
指甲紅艷奪目亦名指甲草有歌云指甲花連指甲草大

家染得春纖好又粵女歌云指甲葉鳳仙花染成纖爪似
紅芽○木本指甲花樹高四五尺枝條柔弱花細而黃多
鬚苗一花數出甚香廣人多使丐者着敝垢衣植之花香
尤烈

月貴花

月貴枝幹多刺花有深紅淺紅二色月月開故名月貴粵
中乃長春之地嚴寒亦有花開瓊南有芙蓉自五月開至
冬盡佛桑酷似牡丹花采大有重樓子而香終歲盛開梅
菊花俱大朶梅不以春菊不以秋二花常常相見儋州有

四季蓮花名媛劉蘭雪月貴詩云醉挹天香不計旬家餘
金粟未爲貧豈知天上三秋冷但覺人間四季春

露花

番禺蓼涌多產露花其葉如劍脊邊皆有芒刺花抽葉中
與葉相似色白而柔花中有蕊如珍珠粟樣常含清露涓
滴故名露花以火燻其根便成大頭出土上花乃茂盛又
名露頭花夏月大開土人以花置油上晒之香落油中芬
芳隔年不滅以膏髮可助嬌妍以照讀書香滿一室洋舶
亦多金購之冬月開者曰寒花香更清徹不能晒油東安

山中所產自春至秋皆花近水者尤香亦不能晒油

蕉

蕉幹扶疎質則虛軟苞裹重皮無所謂膚葉發必三三開
則三落落不至地懸掛幹中花出于心每一心抽一幹作
花聞雷而拆拆者如倒垂齒苔層層作卷瓣瓣中無蕊悉
是瓣漸大則花出瓣中每一花開必三四月乃闔一花闔
成十餘子十花則成百餘子小大各爲房隨花而長長至
五六寸先後相次兩兩相抱其子不俱生花不俱落花將
謝斬去花梢滴出精液益大結子一結卽不復結須伐去

此株須他株萌蘖另結將結子時先出一短葉爲信夜中
爆雷聲甚響但不使人見蕾出爲花花謝乃成子子經三
四月而熟熟時色微黃卽割之或以石灰點其末懸當風
處乃大熟嬰兒乳少蒸熟蕉子可以飼之另一種美人蕉
葉細片花深紅日拆一兩瓣瓣末有點鮮綠春開至秋盡
猶芳花而不實又有一種名柎葉似巴蕉濕時以裹粽乾
以包什物封壩口粵中地氣熱物易腐敗惟柎葉藏之可
以耐久入土千年不壞亦能理象牙使光澤粵歌云五月
街頭人賣葉卷成片片似巴蕉謂柎葉也

異草

粵中多生異草有朱草如小桑枝葉俱丹朔望生落如莢
莢週而復始其汁如血以染絳成黼黻章以金銀投汁中
卽成水飲之長生有長命草潮歌云潮陽女兒梳掠好鬢
邊斜插長命草瓊州有長生草亦相類有還魂草一名地
膽葉似芥花如茶以蛤試之能起死回生陽江山中多有
之有接骨草叢生高二三尺葉如柳而厚莖有節而圓綠
色其花白以午時開折傷者之卽愈有涼粉草莖葉秀麗
而香以其汁和米漿煮成稠名仙人凍山農多藝當暑售

之有曰香薷生石上葉似白蘇甚香柔煎水消暑散腫有
曰青蒿葉纖細秋開淡黃花苗莖花實俱芬芳單用治骨
蒸癆熱有曰烟草臘月下種春雨移栽性喜肥夏月採葉
晒乾爲貨萬曆年間粵中始有之外有排草似白茅葉對
節生兩兩相連長五六寸而幹中穿以細嫩者爲貴番禺
人多種之其根莖晒乾合諸香爲囊能使諸香久而不滅
其葉售于諸番煎水洗瘡瘡卽愈羅浮有瑤草莖圓而香
有金縷草色赤如金云麻姑金鈿所化永安有油草多生
水際每開花結米可占有年

毒草

大毒有胡蔓草高雷州多產近之葉輒蠕動將取毒人則
招搖若喜舞狀蓋以殺爲性者也其花美好黃而小狀如
茶花又名大葉茶葉按月數多寡一葉入口立死急以路
旁垂鞭草搗爛和糯米泔或以卵中雞子和清油或以生
羊血解之瓊州有牛心茄子一核者入口立死兩核者可
以糞清解之有黃金茄似檳榔色黃悞食殺人有毒樹無
花生子如牛奶人食立死惟蝦醬可解○化州石城交界
有藥樹似木棉其精液色白見風則黑名藥脂土人以濡

箭鏃射虎立死但藥脂見血乃驗人或手足微破沾之即
 死用射山猪其皮厚不見血則不死山猪中藥箭常嚙木
 櫛根自療蓋此藥遇木櫛與橄欖即解也土人用藥箭故
 必口含一木櫛子或一欖子云

粵中見聞卷二十八

物部八

梅花

廣州梅花冬初即開南韶梅花長至亦開蓋地煖則開早
 也梅嶺多梅宋淳熙間知軍事管銳植三百株明正德中
 叅政吳廷舉增植梅與松萬五千餘株有推官女亦植三
 十株鐫詩石上曰嶺南從父宦遊回上得梅山不見梅今
 日植將三十本清香留與雪中開吾粵博羅張郎中諱萱
 亦植三百株嶺上之梅微與江南異花頗似桃而唇紅故

驛名紅梅名媛劉蘭雪有紅梅詩曰欲拈花瓣貼雙顰丹
着冰容粉懶勻卯酒未醒簷日冷羅浮春醉淡粧人瓊州
梅花近有六出冬至一陽始復梅卽吐花得陽之先者也
今六其出則得陰數矣陽煖陰寒地氣變寒故梅與雪花
同其六出北方地寒以煖爲祥南方地煖以寒爲祥瓊州
梅花六出以寒也祥也

桂花

山海經云賁隅之東八桂生焉古時番禺多桂其花白者
名銀桂黃者名金桂紅者名丹桂丹桂常結子金桂花繁

而香尤烈晒乾作茗或浸酒甚佳三種桂樹其皮皆薄而
不香白而不赤不充藥餌古稱蜀薑越桂者越桂以高州
肉桂爲珍雜檳榔食之口香竟日秦時羅浮有桂父者象
林人也嘗服肉桂及葵以龜腦和之遂成地仙○有木樨
酷類桂而花繁過之秋深盛開其香濃縟不如桂花清潔
以其枝接石榴開花殷紅亦屬奇觀

木蘭花

花葉稍大者葉三名三葉小者葉五葉七名五葉七葉五
葉七葉者花香而味幽細夏月盛開花色淡黃粒如小粟

香氣耐久東莞人以莞香粗者茗以濯之雜置木蘭於其中包以蜜香紙曝以烈日蘭焦復易如此四五度乃封貯之不可即蒸熱必在秋冬之間陽氣既純味乃甜永其蘭花焦者仍留在香中蘭氣善還雖隔年乾花猶可研末以作香綫也瓊州木蘭花樹大者圍數尺實可爲舟不獨七里洲中魯班曾刻木蘭舟也番禺才女王瑤湘詩云孤鴈飛殘雪梅花帶雨時寒雲何處斷流水結澌澌南浦迴蘭漿西山繞夢思那堪湖上柳折盡別離枝又潮州余才女詩云草閣春深雪未消日長偏愛木蘭橈大江不盡東流

水暮逐飛花過小橋

木筆花

木筆卽辛夷二三月開花花出枝頭花落纔生葉葉間隨含花苗經夏秋冬而苗漸大尖銳有苞重重青黃茸毛順鋪之苞脫花開似蓮花樣有紫白二色其香如蘭名媛劉蘭雪詩云雨過淋漓墨未乾欲簪獬豸不勝冠非關製就蒙恬手休作長庚夢裏看

木槿花

木槿一名舜英葉似桑光潤而厚樹高四五尺枝葉婆娑

花自仲春開至仲冬一叢日開數十朵朝開暮落色深紅者為朱槿花大如葵瓣捲起層出有蕊一條比瓣稍長上綴金屑日光所照疑有火焰粵女多種之以花深紅者蒸醋食之美顏潤色葉煮水洗髮去垢膩且黑花色亦有淡血淡黃者又有似桑葉亦似桑花比木槿畧小有紫色有白色有單葉有千葉千葉者稱小牡丹白花可為蔬味甜美粵女多食之名媛劉蘭雪詩曰現身說法艷朝榮悟到無生始有生坐久不知天女散落花猶認是蠶聲

木芙蓉

本名拒霜以秋深開荷花曰水芙蓉彼既謝此乃繼之開至冬深而罷其重臺者多承露而色不定一日三換名三醉芙蓉將紅曰初醉淺紅曰二醉暮而深紅為三醉又有添色芙蓉初白花次日稍紅又次日深紅其子自秋至春不落皮可為筆為布廣州有芙蓉布

刺桐花

刺桐花似木筆開花燦爛若紅霞風吹花色愈鮮絕無一葉間之瓊州農家以刺桐葉糞田門巷多種耕時視其花為候有詩云日暮海天無暝色滿山霞作刺桐紅又有詩

粵中異聞 物部
云海國鄉村隨處有田家門巷一般同

山丹花

山丹花多生山野其花四出有四葉承之一朶作數十小花攢簇成毬微有絲縷類馬首繁纓又名馬纓毬數月不落色大紅入夜光燄如火亦名不夜花終歲開花五月尤盛粵女多戴之取其不易凋也又有山大丹花亦四瓣合成毬每毬數十朶夏時開初黃色漸紅如丹砂將落復黃開亦最久花成簇相類惟此葉大如扇深綠色爲別一名百日紅名媛劉蘭雪咏山丹馬纓毬詩曰誰傾紅火滿空

山採藥仙人去不還雲裏烟銷爐灶冷只今丘壑尙留丹

山桃花

羅浮山有香桃花八九月盛開有微香又有芙蓉桃千葉深紅後桃花一月始開名媛劉蘭雪千葉桃花詩云重臺灼灼醉醪醑疊錦堆霞勝畫圖迴憶馬嵬妝墮後此花還亦助嬌無肇慶七星巖有四季桃花瓊州有李桃一枝有紅白或一花有紅白八九月時與桃花盛開諺曰桃李爭秋

夾竹桃

粵中異聞

物部 桃 夾竹桃 紫荆

七

花本桃類葉如柳枝幹如菘竹而促節終歲有花不結實其落以花不以瓣落至二三日猶嫣紅鮮好得水蕩漾朶朶不分開與衆花同而落與衆花異又曰地開桃似落於地而始開也

紫荆花

花紫色甚細碎聯結作朶花不附枝或生于木身或生于椹曲初春開花罷葉纔出卽田氏之紫荆也一切癰疽發背初起單用其皮爲末或酒或薑汁調塗箍住卽減小并內服之乃救貧之良劑云名媛劉蘭雪詩云艷蕊植枝鬪

麗華穠粧不倩綠雲遮田家庭院春如許爲報東風更著花

瑞香花

芒種時瑞香剪嫩枝破些夾大麥一粒亂髮纏緊隨其手卽插坭中勿換手壅實旁坭勿由日晒以燐猪水澆之卽活開花有紫白二色紫色花香尤烈雜置衆花中各花之香皆爲所奪乾其花可以稀痘乳源山中多白瑞香冬月盛開如雪名雪花山人或刈以爲薪雜山蘭芎藭之屬燒之比屋皆香

含笑花

含笑花有二種大含笑則大半開小含笑則小半開半開多於曉一名朝合開時菩蕾微展若齒齶之未敷小含笑香尤酷烈又有紫含笑古詩云大笑何如小笑香紫花那似白花粧羅浮山中夜合含笑樹皆大至合抱開時滿谷俱香

夜合花

夜合葉似栗花如茶其色白開俱以夜而其半若合一似開于曉而合于夜故曰夜合名媛劉蘭雪詩曰欲吐幽香

待月明從來不解別離情相開相對長如此何必乘鸞上玉京又有合歡亦名夜合樹似梧桐枝柔葉細互相交結風來輒解一離一合宛若有情五月開花上半邊白下半邊紅有絲茸甚香秋作莢其子薄細葉至暮即合亦曰夜合彼以花名此則以葉名高州人多植庭除園圃之間番禺有合歡菜四葉相對晝開夜合有歌云郎種合歡花儂種合歡菜天生菜與花來作合歡配

合鳳花

金鳳木本葉小如荳花開四瓣層層相對一幹花分兩樣

一深紅一黃邊紅腹其蕊大者爲鳳頭小者鳳尾尾修長
縷縷又有兩翅粵女取象以作釵又有鳳尾花其葉與穗
俱似鳳尾葉長五六尺幹有花紋節節相通植之辟火災
其花置書帙內亦辟蠹魚燒鐵釘之益茂又名火蕉另一
種草本有花開大如錢六瓣五蕊聳出中一蕊特長如鳳
髻蕊黃花大絳日午始開至子時而落名子午花又一種
名鴈來紅以鴈來時而開其莖葉俱紅花比素馨稍細五
瓣深紅無香其色有三一紅黃相間一純黃由碧而變一
純紅由紫而變變皆以老皆以秋一名老少年

蠟梅花

本非梅類因其與梅同時開花香又相近故名蠟梅有三
種根旁自生不經接者花小香淡呼狗蠅梅或呼九英以
其九瓣也經接而花疎開常半含者名磬口梅色深黃如
紫檀花簇香濃者名檀香梅此品爲上結子如垂鈴俟熟
採取試揀沉水者種之枝條與樹皮浸水磨墨寫字有光
彩名媛劉蘭雪詩曰檀口含香滿意黃寒林猶未割蜂房
壽陽近日嫌脂粉盡洗宮粧學道粧

步驚花

步驚花開成芄淡紅色有幽香人步過之往往驚爲蕙蘭
故曰步驚枝有三葉五葉不同其嫩葉和米一撮微炒煮
水飲之可治嘔吐泄瀉寒疾永安人常有乾其嫩葉持以
遠行

鐵樹花

鐵樹通身鐵色微朱葉似蕉又名朱蕉幹似竹又名朱竹
一幹獨出旁或抽枝亦自成幹從根至杪一寸三四節或
六七節葉生幹末老更色紺花出葉心黃色不香陽江海
苔樹枝根如鐵亦稱鐵樹

貝多羅花

花來自西洋葉大而厚番僧用以寫經有詩云貝葉經文
手自書花大如酒杯白色六瓣瓣左紐近蕊則黃香甚縹
落地數日猶芬芳

丁香花

丁香花圓細而黃結子色紫有雌雄顆小稱公丁香雌
顆大稱母丁香番人常口含嚼以代檳榔其樹多五色鸚
鵡所棲以丁香未熟者爲餌子既收則啄樹皮今廣州亦
有丁香矣名媛劉蘭雪詠丁香花詩云百結愁腸不可排

花開微雨滴空階兼聞簾外蟲聲唧惱亂粧樓十二釵

訶子花

訶花白色結子如梔子如橄欖皮肉相着俱六稜廣州光孝寺原係漢末虞翻流寓舊苑多種訶子蘋婆宋武帝永和元年梵僧求那羅跋陀三藏至此指訶樹謂衆曰此西方訶黎勒果之林也故光孝寺獨名訶林寺中有達摩洗鉢泉有訶根蘸水因不鹹今寺中訶已無存惟佛殿左有菩提一株殿前有榕四株門有蒲葵二株爲古物耳

粵中見聞卷二十九

物部九

荔枝

粵中火地花果皆多赤色赤色之菓荔枝爲長以臘而萼以春而華夏至而翕然子赤生於木而成于火也花開甚繁遇電多則花落實小雨盛則花腐雨少則花實相膠而不結實迨實旣結熟有遲早品有高下三月熟者曰三月青四月熟者曰犀角子應蟬鳴而熟者曰金釵子實大核小卽黑葉也荔枝青綠惟此稍黑故名黑葉廣人多焙爲

貨以番禺古埧所產爲上順德之三貴次之黑葉熟則曰
進奉曰大造曰糖壘俱熟總謂之水枝也山枝熟稍遲多
無核美于水枝其尤美者番禺平山產一種大如姆指長
而不圓肉香甜脆觸其殼卽爆開多無核又新興產一種
大如龍眼亦無核絕香名香荔究不如增城所產之掛綠
掛綠者紅中有綠或肩或腹綠四而紅六至秋而熟爽脆
如梨漿液不見去殼懷之三日不變然祇數十百株易地
卽變矣其曰凝冰子者以日照之內外洞徹微核在中半
明半滅亦異甚其曰水浮子者重而不沉剥置盆中浮游

水面又有如素馨香者如露花如丁香者與湛文簡昔從
楓亭懷核以歸之小華山綠羅衣交几環三種所謂尙書
懷者俱絕美也又有曰公領孫每一大者有十餘小者環
之其色綠紅各半味亦美大者微有核有曰丫髻生皆並
蒂多無核有曰將軍荔最大核亦大然肉厚不覺此皆山
枝之屬粵中荔枝非其土宜則變總以增城沙貝所產爲
最佳蓋其土黃潤多沙潮味不到所產荔枝香味迥異他
縣也劉名媛詩云嶺南五月荔如丹望若虬蛛顆顆圓葉
帶密雲籠鶴頂枝迎疎雨濕雞冠擘來崖蜜侵衣膩嚼去

瓊漿澱齒寒莫厭食多愁內熱紅塵無復到長安

龍眼

龍眼皮黃而滑薄無點者子大且甜最大者孤圓次金字
次山字又次南字遲者秋風子結實每一年多則一年少
謂之養樹乃可經久子且繁大樹密翳風即生金雞虫虫
食花立盡歲大寒節日必搖樹使金雞虫盡落掃除去乃
結實非大寒節日搖之金雞虫亦不落也廉州含浦所產
龍眼絕美可敵荔枝廣州龍眼順德陳村北滘爲上番禺
韋涌次之廣州塘基堤岸園林多種荔枝龍眼南海平浪

三山而東一帶多龍眼樹又東爲番禺之李村大石一帶
多荔枝樹龍眼葉綠荔枝葉稍黑障蔽百里順德則有以稻
田種者田每畝荔枝可種二十本龍眼倍之以淤坭爲塾
使潦水不及以蔦草覆蓋使烈日不及粵中荔枝遠勝福
建其福州佳者尙未敵粵中之黑葉惟龍眼則粵又不及
閩蓋龍眼必多接乃美三接者曰鍼樹未接者曰野笔福
建龍眼皆經三接而粵中龍眼率多野笔也龍眼接法以
核埋地出芽長至三四尺爲栽乃以龍眼之枝屈而接之
其栽之枝葉盡脫乃以樹上之枝葉爲栽之枝葉也荔枝

用博博之法開花時以其枝削去青皮寸許傅之以土包以蔦草時時濕之子結後卽生根而落之爲栽龍眼荔枝俱宜清明節種種荔枝必使枝葉東向斜其本使葉蔭根龍眼以稻草纏之自幹至枝使易上水欲龍眼實多而大以鹽瘞之生虫則以鐵線濡藥刺之否則樹盡蠹荔枝歲宜以沃坭厚培使根深不拔膏澤上行沙水下滲然後枝葉繁茂結實乃佳龍眼花頭十汰七八子乃甜大而多荔枝花頭不可汰諺云荔枝十花一子龍眼一花一子荔枝龍眼性且不同荔枝肉白核赤火在金中宜向陽龍眼肉白核黑水在金中宜向陰荔枝之陽子甜龍眼之陰子甜諺云當日荔枝背日龍眼是也

橘柚

橘柚同種土產各別小曰橘大曰柚或以橘爲橙或以橘爲桔皆非也漢武帝時交趾有橘官秩一百石其民曰橘歲以柑橘進御未聞有所謂柚者化州有橘一株在署中月生一子以其皮爲橘紅煎水飲之痰立解後爲大風所拔新種一株氣味大異矣今售于嶺外之橘紅俱是增城香柚皮僞爲之其柚皮薄小而尖長甚芬郁不同別邑所

產故可權代入藥肉甜美然性能化物不能自化多食病人有金橘最小長而不圓剥皮則酢合食則甘廣屬多植之

柑桔

柑與桔同類而柑皮獨入藥其未熟而落者曰青皮年久而芳烈者曰陳皮踰嶺得霜雪氣益發芳香增城沙貝東西洲所產皮厚有粗點及近蒂起饅頭尖最美產高要新興者亦良四會柑皮光滑名魚凍柑桔絕類柑曰蜜桔者小而甘曰鬆皮桔者皮紅不粘肉微酸番禺鹿步都自小

坑火村至羅岡三四十里多以花菓爲業每田一畝種柑桔四五十株糞以肥土溝水周之又采山中大蟻置柑桔樹上以殺虫自黃村至朱村一帶則多梅梨橄欖香蕉之屬連岡接阜彌望不窮歲之正月廣利墟賣柑桔栽者數十百人其種散往他處香味亦異以是高要縣人獨擅其利也高要極林鄉又產一種香櫞皮若橙柚而光澤肉甚厚色白如肪鬆虛味短惟香芬大勝搗大蒜罨其蒂香更充溢以其汁浣葛紵更勝酸漿同種有狀如人手或五指或十指有單拳有合掌不一其狀曰佛手柑花開時卽見

其子于蕊中子成長如小瓜香亦經久不歇

橙

橙類橘而小皮味辛性溫能除腸胃惡氣專療酒病肉多
汁甜美益人核治疝氣外有水橙似柑稍大皮甜可食又
有林檎酷類橙與橙同時熟紅黃色味極酸榨水可以煎
糖氣香微酸經久不變染大紅必須其水調顏料乃上色
其渣作貨售于遠近作蔬廣人以鹽醃之歲久色黑可理
傷寒亦能開胃除噯噦一名藥菓蒙古呼為舍里別

梨

番禺扶胥南岸覆船山下曰沙梨園有梨一株結實絕異
以二月花者八月熟九月花者正月熟正月熟者曰雪梨
大勝山左之雪梨也葉亦兩落落于七月者深紅落于正
月者色微紫連州同冠陽山通儒鄉俱有產絕品之梨者
大者如鉢小者如碗剖之滿屋芬郁暑氣頓除其肉潔白
入口融化甘漿浸齒無核無心食餘紙封三日色味不變
丙申陽山縣尹李公諱元璣聘予講學于通儒鄉其東岡
村有一株因得數枚時母耄在堂予包以松毛着人由山
路兼程三日半抵家奉之母集高年妯娌同食無不喜贊

子歸後門人陳文廣歲猶餽來先母棄世子卽誠其勿至
免動予風木之悲也

桃

廣中有冬桃似橄欖而圓色綠味甘酸又有扁桃似桃而
扁色青黃味酸微甜又有盤桃多栽于盤其葉長大而色
深綠花實俱大氣味香甜迥異惟我三江多植之另一種
蒲桃樹高二三丈葉如桂而長花開叢鬚無瓣成毬黃綠
色長寸許結實如蘋菓色亦黃綠香甜在殼殼厚半指核
小如彈子與殼不連搖之作響羅浮山中甚多隨澗水流

出山人截流取以釀酒曰蒲桃春經歲香氣不減作膏尤
美

洋桃

種自大洋來樹高四五丈花紅色一帶數子七八月間熟
色如蠟亦有一年兩次開花結實以糯米泔水澆之則結
實甜一名三斂子斂稜也亦有五稜者廣人以爲蔬能辟
嵐瘴之毒有中蠱者搗汁飲之毒卽吐出乾之遠行不合
水土與瘧疾均治

仁面

仁面子肉甘酸核類人面兩目口鼻皆具核中之仁絕美
點茶如梅花片光澤可愛茶之色香亦不變以增城水東
所產爲上水東在城南鴈塔下其樹僅數十株子皮薄落
之使潰爛乃乾其核囊之其仁門寬稍搖卽脫有買者隨
多寡取核搖之不預出其仁也此樹最宜沙土沙土鬆則
根易發數年卽婆娑偃地廣屬多種之番禺大石頭村多
以斲烏欖核爲務其核以炊仁爲禮菓及榨油粵中惟仁
面烏欖二菓之仁可作貨以售之

橄欖

欖有烏白二種樹俱高而端直多獨幹至頂乃布枝柯有
雌有雄雄花而雌實雄俗呼欖公不結實以雌扞之乃實
結實如棗長寸許無稜先生者下向後生者上向八九月
熟梯之擊以長竿或刻其幹東寸許納以紅鹽則其幹東
之實自落刻西南北幹寸許亦然白欖待白露後食乃不
病瘧其性熱食時要去兩頭尖嘴初嚼苦澁久乃回味而
甘其色白可以行氣以沸水泡之色淡碧芳如蘭可以香
口烏欖子大肉厚性溫味澁微甘以溫水泡軟待紫脂浮
溢乃可食水冷則生膠熱則肉實故必以溫和之水也番

學中身聞 物部 分
禹下鄉多種烏欖採其實去核煮熟鹽醃作貨售于遠近
婦女斫其核以炊而貨其仁焉惠州有龍蓂菓木幹中空
高二三丈亦有雌雄雄不實雌不花雄之花卽雌之實雌
雄並植乃實實如王瓜一枝環繞數十枚煮之味似匏亦
橄欖之類

蠶望

蜜望樹高二三丈花開繁盛蜜蜂望之而喜故名蜜望二
月開花五月子熟色黃味甜酸能止船暈飄洋者兼金購
之一名望菓有天桃與相類大如木瓜味甜酢渡海者食

之亦不嘔浪但年荒天桃乃多結實粵謠云米價高食天
桃故廣人貴蜜望而賤天桃也

金彈子

金彈子生青綠至六月熟黃如金一名黃皮味酸甘生鮮
多食荔枝饜餒鹽醃醒酒開胃核磨水塗消孩子頭瘡葉
煮水洗浴能去污穢有曰白蠟子與相似諺曰黃皮白蠟
甜酸相雜

石榴

石榴來自西域春月折嫩枝插肥土頻澆之卽生根花有

單瓣雙瓣紅白二色單瓣者結實雙瓣者不結實五月盛
開紅燄如火子辛卯潯陽返棹時值榴開兩岸紅光燦爛
年似桂月馨有送子詩云亦知一去莫追尋祖餞杯殘且
細吟南浦送君愁獨結西江別我恨誰深鶯聲出谷遙歸
耳榴火燒天熱到心不是淚多頻欲滴分攜難遏共沾襟
今誦此詩如同隔世矣

柿

惠州長樂所產柿實獨美其樹高大接則易茂不接者結
實稀而味澁且多核土人乘半熟時去皮先熏後曝懸當

風處乾之作貨售于遠近蒸熟喂兒能充乳食且善長養
產婦無乳者多資焉

李

李種甚多不沉水者味皆苦澁色初青綠熟則或紅或黃
別產不離澁味惟韶州南華山李味特清甜移種別處又
不然也

栗

栗枝間綴花青黃色實有苞多刺霜降後熟其苞自裂而
子出欲乾則曝之欲生用潤沙藏之或囊懸當風可至春

末其花落時收取點大風雨不滅其木爲門盜賊不入廣人又多以爲祖父木主

檳榔

檳榔葉生木末三四月花開絕香一穗有數百朶色白味甜結實至夏乃熟瓊郡以會同所產爲上樂會次之儋崖萬文昌澄邁定安臨高陵水又次之瓊山則未熟而先採海南州縣皆以檳榔爲業其檳榔則以白心者爲貴未熟者曰檳榔青青皮殼也以檳榔肉兼食之味厚而芳瓊人最嗜之熟者曰檳榔肉亦曰玉子廉欽新會及粵西交阯

人嗜之熟而乾焦連殼者曰棗子檳榔高雷陽江陽春人嗜之以鹽漬者曰檳榔鹹廣州肇慶人嗜之日曝旣乾心小如香附者曰乾檳榔惠潮東莞順德人嗜之食時鹹者直削成瓣乾者橫剪爲錢包以萹葉少加蚌灰入口細嚼卽甘漿洋溢香氣熏蒸醉能使醒醒能使醉飽能使饑饑能使飽粵俗款客必先擎進聘婦則染絳色以充筐篚女子旣受檳榔則終身弗貳瓊俗嫁娶惟以檳榔多寡爲辭有爭鬪甲獻檳榔則乙怒卽解至于祭祀亦以獻神爲敬瓊州人又以檳榔白爲茶檳榔白者檳榔始花未結實以

花莖嫩者食之以代茶有謠曰檳榔白不食花食花蒂當
靈茶檳榔青子初成食青子當茶清曰白以花言曰青以
子言也

椰

椰產瓊州栽時以鹽置根下則易發樹高直竦無枝至木
末乃有葉如束蒲長二三尺花如千葉芙蓉白色終歲不
絕葉間生實有皮厚苞之曰椰衣皮內有核甚堅鋸開核
肉緊着白如雪味脆而甘核中空虛有清漿升許味美于
蜜微有酒氣曰椰酒久服可黑鬚髮凡揀椰子以手搖之

聽其中水聲清亮則其心大而甜其肉厚水聲濁則否蓋
椰心以水而養椰無水則無心瓊歌云不買椰衣只買心
椰心色白而甘在核中大小不一宜以檳榔兼嚼之

枕椰

枕椰似欒欄而多節樹高幹直至杪乃柯條相比葉生于
杪葉下有鬚花開成穗綠色子如青珠鬚多於葉珠又多
於鬚風飄颺之若水簾繽紛下垂焉粵人遇旱每以其珠
結香亭祈禱謂可致雨云子紅熟者連瓢食之頗甜皮中
有白粉曰枕椰麵木色類花梨而多綜紋珠暈重重紫黑

斑駁可以車鋏作器鬚可織巾及作帶性甚剛可作鋏鋤
及鎗以代鐵番人多用之

蘋婆

蘋婆相傳三藏法師從西域攜來梵語曰蘋婆樹高葉大
而光潤莢如皂角而大長二三寸子生莢兩旁或四或六
子老則莢迸開內深紅色子皮黑肉黃熟食味甘蓋栗栗
也

波羅蜜

波羅蜜亦曰優鉢曇蕭梁時西域貢使攜來種于南海廟

前今他所有皆從此分栽生五六年至徑尺削去其秒以
銀針釘腰卽結實其實不以花成實乃花然常不作花每
樹多至數十實自根而幹而枝條皆有實纍纍若不實則
以刀斫樹皮有白乳湧出凝而不流則實一斫一實十斫
十實故名刀生菓其以乳而實者乳血也猶人以母之血
孕育而成形也其根或行旁舍則實潛結地中熟而地裂
聞香始知較枝幹所生者尤美波羅熟以盛夏大如斗重
至三四十觔皮厚有軟刺礪礪如旋羸瓢間疊如橘柚囊
氣甚芳郁有乾濕苞之分乾苞者液不濡臧味尤甜每實

有核數百枚大如棗仁如栗黃縐熟可食能補中益氣悅
顏色

山菓

粵中山菓有曰穀子大如欖而長初食苦澁後乃甘有曰
餘甘子葉如槐子如川楝白色有文理核作六稜亦初苦
後甘有曰千歲子蔓生子在根下有綠鬚交加如織一苞
二百餘子乾則殼肉相離撼之有聲有曰秋風子色褐如
梨而小味酸澁熟乃可食有曰金紐子色紅黃味甘俗歌
云一雙金紐子無計上羅衫有曰不納子實如棗十月黃

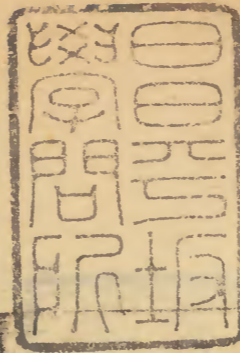
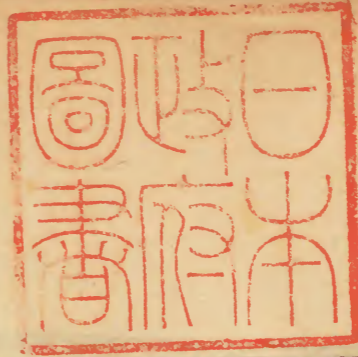
熟味甜酸蓋蘋菓之小者有曰山韶子類荔枝而鮮麗過
之微有細毛肉薄酸澁着核不離有曰臙脂子色赤味甜
酸諺曰不采紅蓼花但采臙脂子持以作朱顏其餘入玉
齒有曰冬榮子大如杯瓢中瓣瓣相疊白如猪膏炙食甘
美生懷三日香氣不減有曰黃淡子色黃味酸花可薰香
有曰鹽醋子葉如苦楝秋生白花結子最繁味酸如醋烈
日晒之能出白鹽有曰山棗子九月熟曰卍菓菓作卍字
形畫甚方正蒂在字中不可見生食香甜又有無花菓三
月發葉五月枝丫中不花而實如木饅頭內虛軟熟則紫

華中見聞

物部

九

色味甘如柿而無核楚辭天問云女岐無合夫焉取九子亦同此無花之菓也



天保製大印

