

# 唐六典

六

漢書門			
類	號	函	架
二	四	三	一
二	六	二	一

內閣文庫			
類	號	冊	架
二	四	一	二
二	六	二	一

內閣文庫			
番號	漢	2412	
冊數	12( 6)		
函號	293	59	

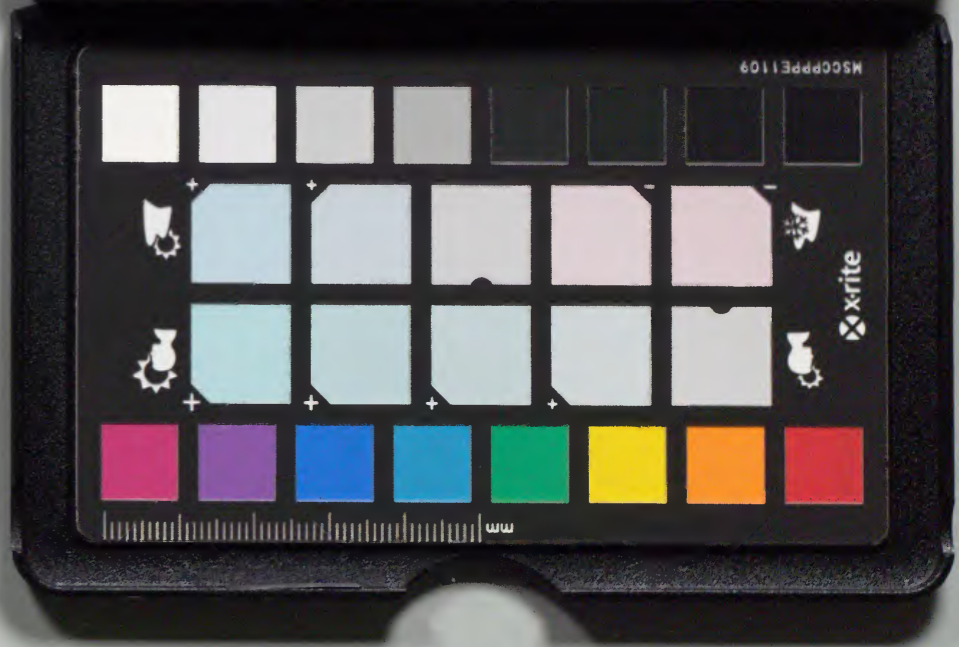


Kodak Gray Scale

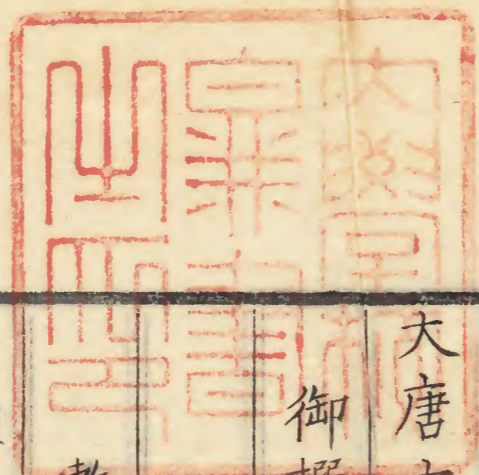
A 1 2 3 4 5 6 M 8 9 10 11 12 13 14 15 B 17 18 19



© Kodak, 2007 TM: Kodak







大唐六典殿中省卷第十一

淺  
庫

御撰書集賢院學士兵部尚書兼中書令修國史

直上柱國開國公臣李林甫等奉

教註上八人

殿中省

監一人八人

少監二人

丞二人十二人

主事二人



令史四人

書令史十二人

亭長八人

監掌固八人

尚食局

奉御二人

直長五人

書令史三人

書吏四人

食醫八人

主食十六人

主膳七百人

掌固八人

尚藥局

奉御二人

直長四人

書令史二人

書吏四人



侍御醫四人

主藥十二人

藥童三十人

奉司醫四人

醫佐八人

按摩師四人

咒禁師四人

合口脂匠二人舊唐志作四人

掌固四人

尚衣局

奉御二人

奉直長四人

尚書令史四人

書吏四人

主衣十六人

掌固四人

尚舍局

奉御二人



奉直長六人

尚書令史三人

書史七人

掌固十人

幕士八千人

尚乘局

奉御二人

奉直長十人舊唐志作一人

尚書令史六人舊唐志作一人

書吏十四人

奉乘十八人

習馭五百人

掌閑五千人

進馬六人新唐志作五人

司庫一人

司廩二人

典事五人

獸醫七十人



掌固四人

尚輦局 掌輦六人

奉御二人

直長四人

書令史二人

書吏四人

掌扇六十人 舊唐志作六人

掌籥三十人 舊唐志作二十四人

掌輦二人

主輦四十二人 舊唐志作三十二人

奉輦十五人 舊唐志作十二人

掌固六人 舊唐志作四人

殿中省

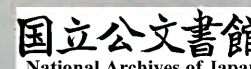
監一人從三品

魏氏初置殿中監品第七晉宋因之齊有內殿中

監八人外殿中監八人梁初位不登七班者別置

勳位殿中外監為三品勳位內監為二品勳位階勳

志並作蘊陳因之然其官甚微後魏殿中監從五





唐六典  
品下北齊門下省有殿中監四人掌駕前奉引行事東耕則進耒耜隋改為殿內局監二人品正第六下大業三年分門下省尚食尚藥御府殿內等局分太僕寺車府驛驛等署置殿內省監正第四品少監從第四品丞從第五品各一人掌諸供奉又有奉車都尉十二人掌進御輿馬統尚食尚藥尚舍尚衣尚乘尚輦等六局皇朝因改曰殿中省龍朔二年改為中御府監為大監咸亨元年復故少監二人從四品上。

隋煬帝置一人從第四品皇朝因加一人龍朔咸亨隨省改復

丞二人從五品上。

隋煬帝置一人從第五品皇朝因加一人龍朔二年改為中御大夫咸亨元年復故

主事二人從九品上。

隋煬帝置皇朝因之殿中監掌乘輿服御之政令總尚食尚藥尚衣尚乘尚舍尚輦六局之官屬。



尚舊屬官。又有天藏府。開元二十三年省。備其禮物。而供其職事。少監為之貳。凡聽朝。則率其屬。執緞扇。以列於左右。凡大祭祀。則進大珪。鎮珪於壘門之外。既事。受而藏之。凡行幸。則侍奉於仗內。若遊燕田閱。則駉乘以從焉。

今內別置閑廐使。其務多分殿中及大僕之事。至於輿輦車馬。則使掌其內監。知其外遊。燕侍奉。皆不與焉。

若元正冬至大朝會。則跪而進爵。若和合御藥。則監視而嘗之。

丞。掌判監事。兼勾檢稽失。省署抄目。

主事。掌印及知受事發辰。

尚食局。

奉御二人。正五品下。

周禮有膳夫內饗。秦置六尚。有尚食之名。如淳以為主天子物曰尚。漢因之。後漢已後。并其職於太官。湯官。至北齊。門下省統六局。尚食局。有典御二人。丞監各四人。又有集書省統三局。有中尚食局。



典御丞各二人、監四人、品與尚食同、後周有內膳  
 上士二人、中士四人、凡進食必先嘗之、至隋開皇  
 初、門下省統尚食局、有典御二人、直長四人、食醫  
 四人、煬帝大業三年、分屬殿內、改典御為奉御、正  
 第五品、皇朝因之、龍朔二年、改為奉膳大夫、咸亨  
 元年、復故、

直長五人、正七品上、  
 隋開皇初、置直長四人、從七品下、大業三年、加置  
 六人、增品為正第七上、皇朝因之、減其負、

食醫八人、正九品下、

周禮有食醫中士二人、掌和主之六食、六飲、六膳、  
 百羞、百醬、八珍之齊、隋尚食局有食醫四人、皇朝  
 因之、增其員、

主食十六人、

後周內膳有主食主膳等士、  
 尚食奉御、掌供天子之常膳、隨四時之禁、適五味之  
 宜、

春肝、夏心、秋肺、冬腎、四季之月、脾皆時王不可食、



五味酸鹹甘苦辛。凡天下諸州進甘滋珍異。皆辨其名當進食。必先嘗。凡元正冬至大朝會饗數而謹其儲供。直長為之貳。凡元正冬至大朝會饗百官。與光祿視其品秩。分其等差而供焉。其賜王公已下。及外方賓客。亦如之。若諸陵月享。則於陵所視膳而獻之。

諸陵須上食陵別殿中省主膳三十人。分番上下。每季差官相監於陵所造食供進。食醫掌和齊所宜。

主食。掌率主膳以供其職。

尚藥局

奉御二人。正五品下。

自梁陳後魏已往。皆太醫兼其職。北齊門下省。統尚藥局。有典御及丞各二人。侍御師四人。尚藥監四人。總御藥之事。又有集書省。統三局。有中尚藥局。典御及丞各二人。中謁者僕射二人。總知中宮醫藥之事。階門下省。統尚藥局。典御二人。正五品下。侍御醫四人。正七品上。直長四人。正七品下。醫



師四十人。大業三年，分屬殿內，改典御為奉御，皇  
 朝因之。龍朔二年，改為奉醫大夫。咸亨元年，復故  
 直長四人，正七品上。隋置四人，正七品下。煬帝加品為正第七上。皇朝  
 因之。侍御醫四人，從六品上。北齊尚藥局，有侍御師四人。隋有侍御醫四人。皇  
 朝因之。主藥十二人。

藥童三十人。

漢有藥丞主藥，後周有主藥一人。隋有主藥四人，  
 藥童二十四人，司醫四人，正八品下。隋大業中置，皇朝因之。  
 醫佐八人，正九品下。隋大業中置，皇朝因之。  
 按摩師四人。隋有一百二十人，皇朝減其員。

寬政甲寅校訂



咒禁師四人。

皇朝所置。

合口脂匠二人。

皇朝所置。

尚藥奉御。掌和合御藥。及診候之事。直長為之貳。凡藥有上中下之三品。

上藥為君。養命以應天。中藥為臣。養性以應人。下藥為佐。療病以應地。遞相宜攝而為用。

凡合藥。

宜用一君三臣九佐。方家之大經也。

必辨其五味三性七情。然後為和劑之節。

五味。謂酸鹹甘苦辛。酸屬肝。鹹屬骨。甘屬脾。苦屬心。辛屬肺。三性。謂寒溫平。七情。謂有單行者。有相須者。有相使者。有相畏者。有相惡者。有相反者。有相殺者。

其用又有四焉。曰湯丸酒散。視其病之深淺所在。而服之。診脈。辨寸關尺之三部。以調四時。沉浮滑澀之節。而知病之所在焉。



在胃膈者先食而後服藥。在心腹者先服藥而後食。凡合和御藥。與殿中監視其分劑。藥成先嘗而進焉。合藥供御。門下中書司別長官一人。并當上大將軍衛別一人。與殿中監尚藥奉御等。監視藥成。醫佐已上先嘗。然後封印。寫本方。方後具注年月日。監藥者編署名俱奏。餌藥之日。尚藥奉御先嘗。次殿中監嘗。次皇太子嘗。然後進御。侍御醫。掌診候調和。

司醫。醫佐。掌分療衆疾。主藥。藥童。掌刮削搗篩。按摩師。咒禁師。所掌如大醫之職。尚衣局。奉御二人。從五品上。周禮有司服中士二人。掌王吉凶衣服。辨其名物。與其用事。戰國有尚衣尚冠之職。秦漢少府屬官。有御府令丞。掌供御服。後漢有宦者。典官婢作中衣服及補浣之事。魏因之。晉有尚方。屬光祿勳。東



晋省。宋大明中。改尚方曰左右御府。各置令丞一人。後廢。帝初。省御府。置中署。隸右尚方。其後又置。初。宋氏用三品勳位。明帝改用二品勳位。淮南臺御史。掌金銀絲帛。凡諸造作。以供奉。及妃主六宮。梁陳無御府。其職隸在尚方。後魏有掌服郎。從六品上。北齊門下省。統主衣局。都統子統各二人。後周有司服上士二人。中士二人。隋門下省有御府。局監二人。大業三年。分屬殿內省。其後又改為尚衣局。皇朝因之。龍朔二年。改為奉冕大夫。咸亨元

年。復舊。

直長四人。正七品下。

隋改御府為尚衣局。始置直長領主衣。皇朝因之。主衣十六人。

隋所置。皇朝因之。

尚衣奉御。掌供天子衣服。詳其制度。辨其名數。而供其進御。直長為之貳。凡天子冕服十有三。一曰大裘冕。二曰衮冕。三曰鷩冕。四曰毳冕。五曰絺冕。舊唐志作繡冕。六曰玄冕。七曰通天冠。八曰武弁。九曰弁服。十曰



黑介幘十一曰。白紗帽十二曰。平中幘十三曰。翼善冠。大裘冕無旒。

冕廣八寸。長一尺六寸。玄表纁裏。已下廣狹准此。金飾玉簪導。以組為纓。色如其綬。裘以黑羔皮。為之。玄領青標。緣朱裳。白紗中單。皐領青標。襜褕。革帶玉鈎。釵大帶。

素帶朱裏。紕其外。上以朱。下以綠。紐約用組。  
鞞。  
蔽膝也。凡鞞皆隨裳色。

鹿盧玉貝劍。火珠鏢首。白玉雙佩。玄組雙大綬。

六綵。玄黃赤白縹綠。純玄質。長二丈四尺五寸。首

廣一尺。階志寸作百

雙小綬。

長二尺六寸。色同大綬。而首半之。間施三玉環。

朱鞞赤寫。祀天神地祇則服之。

衮冕垂白珠十有二旒。以組為纓。色如其綬。鞋纁充耳。玉簪導。玄衣纁裳。十二章。山龍已下。每章一行。重以為等。每行十二。



八章在衣。日月星辰、山龍、華蟲、火宗、彝。其四章在裳。藻、粉、米、黼、黻。衣襟領為昇龍，皆織成為之。

白紗中單，黼領，青襟，襪，裾，鞞，革帶，大帶，劍，玉佩，紱，鞮。與上同。鳥加金飾。享廟，謁廟，及廟遣上將，征還，飮至。

踐阼，加元服，納后。若元日受朝，及臨軒冊拜，王公則服之。

鷩冕服七章。

三章在衣，華蟲、火宗、彝。四章在裳，藻、粉、米、黼、黻。餘同衮冕。有事遠，主則服之。

毳冕服五章。

三章在衣，宗彝、藻、粉、米。二章在裳，黼、黻。餘同鷩冕。祭海嶽，則服之。

絺冕服三章。

一章在衣，粉、米。二章在裳，黼、黻。餘同毳冕。祭社稷，帝社，則服之。

玄冕服一章。

衣無章，裳刺黼一章。餘同絺冕。蜡祭百神，朝日夕月，則服之。



通天冠加金博山。附蟬十二首。施珠翠。黑介幘。組纓。翠綾。玉若犀簪。導絳紗袍。白紗中單。朱領。裸襪。裾。白裙襦。

亦裙衫。

絳紗蔽膝。白假帶。方心曲領。其草帶。劍珮。綬與上同。白鞵。黑寫。若未加元服。則雙童髻。空頂。黑介幘。雙玉導。加寶飾。諸祭。還及冬至。朔日受朝。臨軒拜王公。元會。冬會。則服之。

武弁。金附蟬。平巾幘。餘同前服。講武出征。四時蒐狩。

大射。禡類。宜社。賞祖。罰社。纂嚴。則服之。

弁服。

弁。以鹿皮為之。

十有二琪。

琪。以白玉珠為之。

玉簪導。絳紗衣。素裳。革帶。白玉雙佩。鞶囊。小綬。白鞵。烏皮履。朔日受朝。則服之。

黑介幘。白紗單衣。白裙襦。革帶。素鞵。烏皮履。拜陵。則服之。



白紗帽。

亦烏紗。

白裙襦。白鞮烏皮鞋。視朝聽訟。及燕見賓客。則服之。

平中幘。

金玉飾。

玉或作寶。

簪導冠。支皆以玉。紫褶。

亦白褶。

白袴。玉具裝。真珠寶鈿帶。著鞮乘馬。則服之。

翼善冠。其常服及白練裙襦。通著之。若服袴褶。則與

平中幘通著。有事及見賓客。則服之。

已上並古服。自隋文帝制。柘黃袍及中帶。以聽朝。

至今遂以為常服。

凡天子之大圭。曰珽。長三尺。鎮圭。長尺有二寸。有事

于郊廟社稷。則出之于內。將享至于中壝門。則奉鎮

圭于監而進。既事。復受而藏之。凡大朝會。則設御案。

朝畢而徹焉。

尚舍局

奉御二人。從五品上。



周禮有掌舍掌行所解止之處惟幕幄帟之事漢  
 少府屬官有守宮令丞掌宮殿陳設魏殿中監掌  
 帳設監護之事晉宋已下其職並在殿中監隋煬  
 帝置殿內省改殿內局為尚舍局置奉御二人正  
 五品皇朝因之龍朔二年改為奉宸大夫咸亨元  
 年復舊

直長六人正七品下

隋煬帝置八人皇朝減二人  
 幕士八千人

皇朝所置掌供御及殿中雜張設之事

尚舍奉御掌殿庭張設供其湯沐而潔其灑掃直長  
 為之貳凡大駕行幸預設三部帳幕有古帳大帳次  
 帳小次帳小帳凡五等古帳八十連

高二丈縱廣二丈五尺前有五梁後有七梁

大帳六十連

高一丈五尺縱廣二丈前有四梁

次帳四十連

高一丈三尺縱廣一丈五尺前三梁三帳皆朱



蠟骨、緋紬、綾、浮游覆之。

小次帳三十連。

高一丈一尺，縱廣一丈二尺。

小帳二十連。

高八尺，縱廣九尺。

凡五等之帳各三，是為三部。

帳皆烏纒為表，朱綾為覆，下有紫幃方座，金銅行

牀，垂以簾，其諸帳內外又設六柱四柱三柱，為垣

墻之制，皆青純為表，朱帛為裏。

其外置排城，以為蔽捍焉。

排城連版為之，每版皆畫辟邪猛獸，表裏漆之。

凡供湯沐，先視其潔清芳香，適其寒溫而進焉。凡大

祭祀，有事於郊壇，則先設行宮於壇之東南，南向，隨地

之宜，將祀三日，則設大次於外壝東門之外，道北，南

向，而設御座。若有事於明堂及大廟，則設大次於東

門，如郊壇之制。凡致齋，則設幄於正殿西序及室內。

俱東向，張於楹下。凡元正冬至大朝會，則設斧扆於

正殿。



五施。蹋席及薰鑪。唐志或作榻新若朔望受朝，則施幄

帳。正殿帳裙帶方濶一丈四尺，陳會帳裙帶方濶

尚乘局。奉御二人，從五品上。

自秦漢已來，其職皆在太僕。北齊太僕驛騶署有

奉乘直長二人，管十二閑馬。隋煬帝取之，置尚乘

局。皇朝因之，增置奉御四人，一人掌左六閑馬，一

人掌右六閑馬，一人掌粟草飼丁，請受配給，及勾

勘出入破用之事，一人掌鞍韉轡勒供馬調度，及

療馬醫藥料度之事。龍朔二年，改為奉駕大夫，咸

亨元年復故。開元二十三年，減二人，先是別置閑

廄使，因隸屬殿中。

直長十人，正七品下。

隋煬帝置十四人，皇朝因之。開元二十三年，減四

人。

奉乘十八人，正九品下。

後魏有奉乘郎，從五品中。後周左右廄，各有奉乘

二十人。隋煬帝置十人，皇朝加置二十四人，每閑

廄

寬政甲寅校訂

馬

九

九

九



二人開元二十三年減六人。後周左右廄各有馭夫一百二十人。皇朝加置習馭五百人。

後周左右廄各有馭夫一百二十人。皇朝加置習馭五百人。掌調習六閑之馬。

掌閑五千人。皇朝所置。掌分飼養六閑之馬。

進馬六人。正七品下。

皇朝所置。按目次有進馬六人。而諸本並闕品第。所掌今據舊唐志補之。又按天寶八年李林甫用事。罷立仗馬。省進馬官。蓋是時除之。十二年楊國忠當政。又復之。

司庫一人。正九品下。

皇朝置二人。掌六閑庫物。開元二十三年減一人。

司廩二人。正九品下。

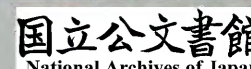
皇朝所置。正九品下。掌六閑之廩。

典事五人。

皇朝所置。掌六閑粟草。正九品下。掌六閑之典事。

獸醫七十人。

周禮有獸醫下士。掌療畜獸之疾病。又有巫馬下士二人。醫四人。掌知馬祖先牧馬步之神。養疾馬。





以藥攻馬疾也。北齊內殿局有馬醫二人。皇朝置獸醫。掌療左右六閑之馬。

尚乘奉御。掌內外閑殿之馬。辨其麤良。而率其習馭。

直長為之貳。六閑。一曰飛黃。二曰吉良。三曰龍媒。四

曰騊駼。五曰馱馱。六曰天苑。左右凡十有二閑。分為

二廄。一曰祥麟。二曰鳳苑。以繫飼馬。

今仗內有飛龍、祥麟、鳳苑、鶴雛。雛或作鸞。又作鑿。吉良、六

群等六廄。奔星內駒等兩閑。仗外有左飛、右飛、左

方、右方等四閑。東南內、西北內等兩廄。

凡御馬必敬而式之。非因調習。不得捶擊。

其諸閑殿上細馬。若欲調習。唯得殿內乘騎。不得輒

出。出。謂出殿也。又謂出園也。又謂出廄也。又謂出

習其進御之制。而為出入之禁。

隴右諸牧監使。每年簡細馬五十匹進。其祥麟、鳳

苑殿所須。雜給馬牛。別簡麤壯敦馬一百匹。與細

馬同進。仍令牧監使預簡敦馬一十匹。別牧焉。殿

中須馬任取充。

凡秣馬給料。以時為差。



春冬日給粟一圍粟一斗鹽二合秋夏日給青芻一圍粟減半

凡外牧進良馬印以三花飛風之字而為誌焉

細馬次馬送尚乘局者於尾側依左右閑印以三

花其餘雜馬送局者以風字印印左臑以飛字印

印右臑

奉乘掌率習馭掌閑駕士及秣飼之法凡馭馬必視

其齒歷勞逸而調習之

凡馬四年而兩齒五年而四齒六年而六齒成矣七

年而左右一齒缺八年而上下兩邊各一齒缺九

年而上下盡缺十年而下兩齒齟十一年而下四

齒齟十二年而盡齟十六年而上兩齒齟十七年

而上四齒齟十八年而盡齟十九年而上兩齒平

二十年而上四齒平

進馬掌大陳設戎服執鞭居立仗馬之左視馬進退

舊本闕之今以唐志補

司庫掌鞍轡乘具

司廩掌藁秸出納

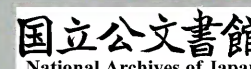


獸醫。掌療馬病。

凡馬病，灌而行之，觀其病之所發，療之。馬病有五：一曰筋勞，二曰骨勞，三曰皮勞，四曰氣勞，五曰血勞。久步則生筋勞，久立則生骨勞，久汗不乾則生皮勞，汗未差燥而飼飲之，則生氣勞，驅馳無節，則生血勞。有傷寒者，有傷熱者，有瘍者，咸據經方以療焉。

尚輦局。掌天子之輦。凡天子之輦，有六：一曰平輦，二曰步輦，三曰步輦，四曰步輦，五曰步輦，六曰步輦。奉御二人，從五品上。

周禮小司徒中大夫二人，掌王后之五輅。輦車組輓有翬羽，蓋古謂人牽為輦。左氏傳云：宋萬以乘車輦其母，是也。秦始皇乃去其輪而輦之。漢代遂為人君之乘。後漢有乘輿六輦，魏晉小出則乘之，及過江而亡。大元中，謝安率意而作，及破符堅得之，形制無差，大小如一。時人嗟其默識。宋武執慕容超，獲金鉦輦，古之輦輿，大率以六尺為度。齊武帝造大小二輦，彫飾甚工，下橫轆輓，悉金花銀獸，梁大輦中方八尺，左右開四望，金鸞樓輓，階有六





輦大禮皆乘之。秦漢魏晉並大僕屬官。車府令掌之。東晉省大僕，遂隸尚書駕部。宋齊梁陳，車府乘黃令丞掌之。後魏北齊則乘黃車府令兼掌之。後周則司車輅主之。隋又乘黃車府令兼掌之。煬帝置殿內省尚輦局，奉御二人，正五品。皇朝因之。為從五品上。龍朔二年，改為奉輦大夫。咸亨元年，復故。輦其四，長少各二人。其儀西華之數，六者直長四人，正七品下。入掌王公之儀。皇朝因之。隋煬帝置皇朝因之。二人掌王公之儀。皇朝因之。

掌扇六十人。正九品下。皇朝因之。掌翰三十人。正九品下。皇朝因之。二職皇朝所置。掌執扇及執紙筆硯，雜供奉之事。掌輦二人，正九品下。皇朝初置四人。開元二十三年，減二人。掌率主輦以供其事。六人。皇朝因之。主輦四十二人。皇朝所置。凡七輦。輦六人。奉輦十五人。

寬政甲寅校訂

鳥古丸



皇朝所置凡三輦輦五人

尚輦奉御掌輿輦繖扇之事分其次序而辨其名數直長為之貳凡大朝會則陳於庭大祭祀則陳於廟輦有七一曰大鳳輦二曰大芳輦三曰仙遊輦四曰小輕輦五曰芳亭輦六曰大玉輦七曰小玉輦輦有三一曰五色輦二曰常平輦其用如七輦之儀三曰腰輦則常御焉凡大朝會及祭祀則出之於內既事而藏之凡繖扇大朝會繖二翰一陳之於庭孔雀扇一百五十有六分居左右舊翟尾扇開元

大初改為繡孔雀

若常聽朝皆去扇左右各留其三以備常儀

崔豹古今注云華蓋黃帝所作也與蚩尤戰於涿鹿之野常有五色雲氣金枝玉葉止於帝上有花藹之象故因作華蓋也通俗文曰張帛避雨謂之繖蓋又古今注云翟尾扇起於殷代高宗有雉雉之祥服章多用翟羽周制以為王后夫人之車服輿輦有翳即緝翟羽為扇翳以障翳風塵也



唐六典

大唐六典殿中省卷第十一終

大唐六典內官宮官內侍省卷第十二

御撰 集賢院學士兵部尚書兼中書令修國史

上柱國開國公臣李林甫等奉

敕註止

內官

惠妃一人

麗妃一人

華妃一人

淑儀一人

寬政甲寅校訂



德儀一人

賢儀一人

順儀一人

婉儀一人

芳儀一人

美人四人

才人七人

己上 尚書士共宿尚書兼中書令於國史  
內官

大宮官典教官宮官書寫計書卷第十

尚宮局 尚書二人典簿二人掌記二人女史二人

尚宮二人典簿二人掌記二人女史四人

尚司記二人典記二人掌記二人女史六人

尚司言二人典言二人掌言二人女史四人

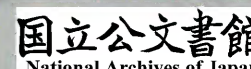
尚司簿二人典簿二人掌簿二人女史六人

司闈六人典闈六人掌闈六人女史四人

尚儀局 尚書二人典簿二人掌記二人女史二人

尚儀二人典言二人掌言二人女史二人

尚司籍二人典籍二人掌籍二人女史十人





司樂四人典樂四人掌樂四人女史二人

尚司賓二人典賓二人掌賓二人女史二人

尚司贊二人典贊二人掌贊二人女史二人

尚服局二人典言二人掌言二人女史四人

尚司寶二人典寶二人掌寶二人女史四人

尚司衣二人典衣二人掌衣二人女史四人

尚司飾二人典飾二人掌飾二人女史二人

司仗二人典仗二人掌仗二人女史二人

尚食局二人典食二人掌食二人女史六人

尚食二人典藥二人掌藥二人女史四人

尚司膳四人典膳四人掌膳四人女史四人

尚司醞二人典醞二人掌醞二人女史二人

司藥二人典藥二人掌藥二人女史四人

司饈二人典饈二人掌饈二人女史四人

尚寢局二人典寢二人掌寢二人女史二人

尚寢二人典寢二人掌寢二人女史四人



尚司設二人典設二人掌設二人女史四人

尚司輿二人典輿二人掌輿二人女史二人

司苑二人典苑二人掌苑二人女史二人

司燈二人典燈二人掌燈二人女史二人

尚功局二人典局二人掌局二人女史二人

尚功二人典功二人掌功二人女史四人

尚司製二人典製二人掌製二人女史四人

尚司珍二人典珍二人掌珍二人女史六人

司絲二人典絲二人掌絲二人女史三人

宮正一人二人

司正二人八人

典正四人舊唐志作二人

女史四人六人

已上官

內侍省

內侍四人舊唐志作二人

內常侍六人



內給事八人

主事二人

令史八人

書令史十六人

內謁者監六人

內謁者十二人

內典引十八人

內寺伯二人

寺人六人

亭長六人

掌固八人

掖庭局

令二人

丞三人

宮閤書令史四人

舊唐志作令史

書吏八人

舊唐志作書令史

計史二人

宮教博士二人

寬政甲寅校訂



監作四人

典事十人

掌固四人

宮闈局

令二人

丞二人

書令史三人

書吏六人

內閣人二十人

內掌扇十六人

內給使無常員

掌固四人

奚官局

令二人

丞二人

書令史三人

內對書吏六人

典事四人

寬政甲寅校訂



掌固四人

内僕局吏六人

令二人

官閣丞二人

令書令史二人

書吏四人

駕士一百四十人

舊唐志作二百人

典事八人

掌固八人

内府局

令二人

丞二人

書令史二人

書吏四人

典事六人

掌固四人

已上内侍省官属

内官

寛政甲寅校訂



春秋左氏傳曰不腆先君之嫡以備內官又曰內官不及同姓杜預曰謂嬪御也周官有夫人嬪世婦女御之位聽天下之內治漢晉已來雖有位號多不盡備隋氏法周官而悉置焉則列夫人嬪婕妤美人才人寶林御女采女等充百二十位宮中復有六尚以備衆職謂之宮官皇朝因之今上天德溥施猶防女寵故省內官將以垂範而六尚仍舊焉按舊制百二十位名品具尚書史部司封郎中之職本員百二十一今云二十舉其成數妃三人正一品

周之三夫人之位也古者帝嘗立四妃蓋象后妃四星其一明者后也至舜不立正妃蓋但三妃而已謂之三夫人自夏殷已降復有立者視三公位雖云古制數頗繁焉其餘沿革事不經見隋氏依周官立三夫人皇朝上法古制而立四妃其位貴妃也淑妃也德妃也賢妃也今上以為后妃四星其一后也既有后位復立四妃則失其所法象之意焉因省嬪婦女御之數改定三妃六儀美人才人四等共二十人以備內官其位惠妃也麗妃也



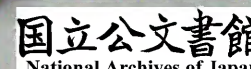
華妃也。婦德、婦容、婦言、婦功，可以坐而論禮者，則進無則闕焉。其於內則無所不統，故三妃佐后，坐而論婦禮者也。其於外則無所不統，故不以一務名焉。儀六人，正二品。

周之九嬪之位也。夏后氏因三夫人，增以三三而九。列九嬪之位，漢初無聞。至武帝始制婕妤、姬、倅、華、充、依，數不至九。其位在嬪。後魏孝文改定內官，隋氏因周官，盡立其名秩。皇朝初因之。今上改

制六儀之位，以備其職焉。一淑儀、二德儀、三賢儀、四順儀、五婉儀、六芳儀。

六儀掌教九御四德，率其屬以贊導后之禮儀。美人四人，正三品。

周之二十七世婦之位也。殷人因九嬪，增以三九二十七。列二十七世婦之位，其制增損累代不恒。前漢十四等，後漢貴人才人，雖列位號，不依世婦之職。隋氏因周官，制婕妤等二十七人。皇朝初因美之，今上改置美人之位，以備其職焉。





美人。掌率女官。修祭祀賓客之事。  
 才人七人。正四品。  
 周之八十一女御之位也。周人因二十七世婦。增  
 以三二十七八十一列八十一女御之位。舊制沿  
 革畧同於上注。隋氏依周官。制寶林御女采女等。  
 皇朝初因之。今上改置才人之位。以備其職焉。  
 才人。掌序燕寢。理絲枲。以獻歲功焉。

己上、內官通  
計二十員

宮官。

周禮宗伯世婦每宮卿一人。下大夫四人。中士八  
 人。女府二人。女史二人。鄭玄云。世婦后宮官也。王  
 后六宮。女府女史。女奴之有才智者。魏畧。魏明帝  
 遊宴在內。選女子知書可付信者。為女尚書。省奏  
 事。晉令有崇德殿大監。尚衣尚食大監。並銀章。並  
 綬。二千石。崇華殿大監。元華殿食監。都監。上監。並  
 銅印墨綬。千石。女史。賢人。祭人。中使。大使。並碧綸  
 綬。宋明帝留心後房。擬外百官。備置其職。兩齊梁  
 陳不見。後魏後周亦擬外官置內職。隋文帝置六



尚六司六典以掌宮官之職六尚視從九品六司  
 視勳品六典視流外二品煬帝改置六尚局職掌  
 畧同皆如其品秩一尚宮局管司言主宣傳啓奏  
 司簿主名錄計度司正主格式推罰司闈主門閤  
 管籥二尚儀局管司籍主經史教學司樂主音律  
 司賓主賓客司贊主贊相導引三尚服局管司璽  
 主琮璽符節司衣主衣服司飾主湯沐巾櫛玩弄  
 等物司仗主仗衛戎器四尚食局管司膳主膳羞  
 司醞主酒醴醢醢司藥主醫巫藥劑司饗主廩餼

柴炭五尚寢局管司設主牀席帷帳鋪設洒掃司  
 輿主輿輦扇傘執持羽儀司苑主園囿種植蔬菜  
 瓜果司燈主火燭六尚功局管司製主營造裁縫  
 司寶主金玉錢貨司絲主繒帛司織主織染六尚  
 十二人從五品司二十八人從六品典二十八人  
 從七品掌二十八人從九品女史流外隋后妃傳  
史作使  
 量事而置多者十人皇朝內職多依隋制

尚宮局

尚宮二人正五品



司記二人。正六品。典記二人。正七品。掌記二人。正八品。  
司言二人。正六品。典言二人。正七品。掌言二人。正八品。  
司簿二人。正六品。典簿二人。正七品。掌簿二人。正八品。  
司闈六人。正六品。典闈六人。正七品。掌闈六人。正八品。  
尚宮。掌導引中宮。總司記。司言。司簿。司闈。四司之官。

屬。凡六尚事物出納文籍。皆印署之。

六尚須物。外物之司。受敕連署。牒仍取尚宮押印。

尚一作上。司記錄目為鈔。出付內侍省。受牒便移外司。

其五尚之印。唯於當司宮內行用。不得印出外文牒。

司記。掌印。凡宮內諸司。簿書出入錄目。審而付行焉。典記。掌記。佐之。

餘典掌並同。

女史。掌執文書。



女餘女史同

司言。掌宜傳啓奏之事。

與凡承敕處。分承敕人宣付司言。連署案記。別鈔一

本。付門司傳出。若外司附奏。受事人奏聞。承敕處

分。傳付外司。仍錄事日青意。亦連署為案。

司簿。掌宮人名簿。稟賜之事。按新唐志曰。掌女史已上名簿。稟賜則品別條

錄為

司闈。掌宮闈管鑰之事。新唐志曰。典闈。掌闈。掌分。泣。啓。閉。

尚儀局。

尚儀二人。正五品。

司籍二人。正六品。典籍二人。正七品。掌籍二人。正八

品。

司樂四人。正六品。典樂四人。正七品。掌樂四人。正八

品。

司賓二人。正六品。典賓二人。正七品。掌賓二人。正八

品。

司贊二人。正六品。典贊二人。正七品。掌贊二人。正八



形史二人。正六品。

石氏星經。女史一星。婦人之微者。周禮。女史掌王后之禮職。以詔后。治內政。逆內言。書內令。凡后之事。以禮從。詩云。靜女其孌。貽我彤管。毛傳曰。古者后夫人。必有女史。彤管之法。后妃群妾。以禮御于君所。女史書其日月。授之環。以進退之。生子月辰。以金環退之。當御之者。以銀環進之。著于左手。既御。著于右手。事無大小。記以成法。彤管以赤心正人也。

尚儀。掌禮儀起居。總司籍司樂司賓司贊四司之官屬。

司籍。掌四部經籍。筆札凡案之事。

籍下或有教授二字

司樂。掌率樂人習樂。陳縣柝擊進退之事。

司賓。掌賓客朝見。宴會賞賜之事。

司贊。掌朝見宴會贊相之事。

凡朝會。司贊引客立于殿庭。司言宣敕。賜坐。司贊引升就席。酒至起再拜。食至亦起。

尚服局。



尚服二人。正六品。

周禮內司服掌王后六服。禕衣、榆翟、闕翟、翟、鞠衣、展衣、祿衣。司馬彪續漢志：皇后謁廟服，紺上，阜下，蠶青上，縹下，皆深衣制。隱領袖，緣以條，假結步搖簪珥，步搖以黃金為山，題貫白珠為挂枝，相樛，八爵九華，熊虎赤羆，天鹿辟邪，南山豐大，特六獸，諸爵獸皆翡翠為毛羽，金題白珠璫，繞以翡翠為華，綬佩同乘輿。魏晉宋齊梁陳畧同。後魏北齊皇后璽綬佩同乘輿，假髻步搖十二釧，八爵九華，助祭朝

會以禕衣，祀郊禘以榆翟，小宴以闕翟，親蠶以鞠衣，禮見皇帝以展衣，宴居以祿衣，但有蔽膝，織成緄帶。後周皇后衣十二等翟衣六，從祀郊禘，享先皇朝，皇太后服翟衣，祭陰社，朝命婦服禕衣，祭群小祀，受獻，繭服鷩衣，採桑服鳩衣。鳩音卜，黃色也。聽女教服鷩衣，鷩音單，白色也。通典云：從皇帝見賓客，聽女教則服鷩衣。歸寧服翬衣，翬音秩，玄色也。以翟翟為領標。臨婦學，燕命婦，蒼衣，春齋祭還，青衣，夏齋祭還，朱衣，桑齋祭還，黃衣。一本桑字，秋齋祭還，素衣，冬齋祭還，玄衣，其領標以相生



色按言自青衣而下五衣華皆十二樹言首飾陪初皇后首

飾花十二樹。禕衣青紗。內單黼領。羅縠襍襪。蔽膝。大帶以青衣革帶。青鞵。舄金飾。白玉佩。玄組綬。祭及朝會。則服鞠衣。黃羅為之。蔽膝。大帶。舄革帶。隨衣色。餘同禕衣。親蠶。則服青衣。青羅為之。制同鞠衣。去華。大帶。佩綬。見帝。則服朱衣。緋羅為之。制如青衣。宴賓。則服煬。帝令牛弘等。制皇后服。四等。禕衣。以翟翟五綵。重行十二等。首飾。花十二鈿。小花。眊十二樹。而博鬢。素紗。內單黼領。羅縠襍襪。皆以

朱。蔽膝。隨裳色。以緋為緣。用翟三章。大帶。隨衣色。飾以朱綠之錦。青綠革帶。青鞵。舄。以金飾。白玉佩。玄組綬。章綵。尺寸同乘輿。祭及朝。則服鞠衣。小花十三樹。青服。朱服。皆參准宋太始及梁陳故事。增損用之。皇朝因之。

司寶二人。正六品。  
凡太皇太后之寶。皆以金為之。並不行用。其應封令書。皇太后用宮官印。皇后用內侍省印焉。  
典寶二人。正七品。掌寶二人。正八品。

寬政甲寅校訂



司衣二人。正六品。典衣二人。正七品。掌衣二人。正八品。

司飾二人。正六品。典飾二人。正七品。掌飾二人。正八品。

司仗二人。正六品。典仗二人。正七品。掌仗二人。正八品。

尚服。掌供內服用采章之數。

凡皇后之衣服。一曰禕衣。二曰鞠衣。三曰禮衣。首飾花十二樹。小花如大花之數。并兩博鬢。禕衣深

青織成為之。文為翬雉之形。素質五色十二等。素紗中單。黼領。羅縠標襖。皆用朱色。蔽膝隨裳色。以緞為領緣。用翟為章三等。大帶隨衣色。朱裏。紕其外。上以朱錦。下以綠錦。紐約用青組。以青衣革帶。青鞮。舄加金飾。白玉雙佩。玄組。雙大綬。章采尺寸。與乘輿同。受冊助祭。朝會則服之。鞠衣。黃羅為之。其蔽膝。大帶及衣革帶。鞮舄。隨衣色。餘皆與禕衣同。唯無翟。親蠶則服之。鈿釵禮衣十二鈿。服通用雜色。制與上同。雙佩小綬。去舄加履。宴見賓客

寬政甲寅校訂



則服之、內命婦之服、花釵施兩博鬢、寶鈿飾、翟衣青質羅為之、綉為翟、編次於衣及裳、重為九等而下、第一品、花釵九樹、寶鈿准花數、下並同、翟九等等、第二品、花釵八樹、翟八等、第三品、花釵七樹、翟七等、第四品、花釵六樹、翟六等、第五品、花釵五樹、翟五等、並素紗中單、黼領、朱襹、襪、亦通用羅縠、蔽膝隨裳色、以緞為領緣、加以文綬、重翟為章、一品已下皆同、大帶紕其外、上以朱錦、下以綠錦、紐約用青組、以青衣革帶、青鞮、舄、佩綬、內命婦受冊從蠶

朝會則服之、鈿釵禮衣、通用雜色、制與上同、加雙佩小綬、去舄加履、第一品、九鈿、第二品、八鈿、第四品、六鈿、第五品、五鈿、內命婦常見則服之、凡六尚寶林御女采女及女官之服、禮衣通用雜色、制與上同、唯無首飾、綬、七品已上、有大事則服之、尋常供奉、則公服、去中單、蔽膝、大帶、九品已上、大事及尋常供奉、並公服、東宮准此、女史則半袖裙襦、總司寶司衣司飾司仗四司之官屬、

司寶、掌琮寶符契圖籍、

琮、舊唐志、作瑞



凡神寶受命寶、銅魚符、及契、四方傳符、皆識其行用之別、安置、具立文簿、外司請用、執狀奏聞、同檢出付、仍錄案記、符還朱書記之。

司衣。掌衣服首飾。

司飾。掌膏沐巾櫛。玩弄器物之事。

新唐志曰、掌湯沐云云之事、凡供進

識其寒温之節

司伏。掌羽儀、伏衛之事。

尚食局。

尚食二人。正五品。

司膳二人。正六品。典膳四人。正七品。掌膳四人。正八

品。

司醞二人。正六品。典醞二人。正七品。掌醞二人。正八

品。

司藥二人。正六品。典藥二人。正七品。掌藥二人。正八

品。

司饌二人。正六品。典饌二人。正七品。掌饌二人。正八

品。

尚食。掌供膳羞品齊之數。總司膳司醞司藥司饌四

寬政甲寅校訂

卷之九



司之官屬。凡進食先嘗之。

司膳。掌割烹煎和之事。新唐志曰。凡供奉口味。皆種別封印。

司醞。掌酒醞酏飲之事。

司藥。掌醫方藥物之事。

司饈。掌給宮人廩餼。飯食薪炭之事。

尚寢局。

尚寢二人。正五品。

周禮女御。掌叙御于王之燕寢。

司設二人。正六品。典設二人。正七品。掌設二人。正八

品。典二人。正六品。典二人。正七品。掌二人。正八

品。典二人。正六品。典二人。正七品。掌二人。正八

品。典二人。正六品。典二人。正七品。掌二人。正八

品。典二人。正六品。典二人。正七品。掌二人。正八

品。典二人。正六品。典二人。正七品。掌二人。正八

品。典二人。正六品。典二人。正七品。掌二人。正八

品。典二人。正六品。典二人。正七品。掌二人。正八

品。典二人。正六品。典二人。正七品。掌二人。正八

品。典二人。正六品。典二人。正七品。掌二人。正八

寬政甲寅校訂



司設。掌帷帳茵席。灑掃張設之事。

司輿。掌輿輦。綴扇羽儀之事。

司苑。掌園苑。種植蔬果之事。

司燈。掌燈燭膏火之事。

尚功局。

尚功二人。正五品。

典製二人。正六品。典製二人。正七品。掌製二人。正八

品。典製二人。正六品。典製二人。正七品。掌製二人。正八

品。典製二人。正六品。典製二人。正七品。掌製二人。正八

品。典製二人。正六品。典製二人。正七品。掌製二人。正八

品。典製二人。正六品。典製二人。正七品。掌製二人。正八

品。典製二人。正六品。典製二人。正七品。掌製二人。正八

品。典製二人。正六品。典製二人。正七品。掌製二人。正八

品。典製二人。正六品。典製二人。正七品。掌製二人。正八

品。典製二人。正六品。典製二人。正七品。掌製二人。正八

品。典製二人。正六品。典製二人。正七品。掌製二人。正八

品。典製二人。正六品。典製二人。正七品。掌製二人。正八

品。典製二人。正六品。典製二人。正七品。掌製二人。正八

品。典製二人。正六品。典製二人。正七品。掌製二人。正八

寬政甲寅校訂

卷之九

卷之九



司綵。掌綵物繒錦綠皂之事。

司計。掌支度衣服飲食薪炭之事。

已上、六尚官屬

宮正一人。正五品。

司正二人。正六品。

典正四人。正七品。

宮正。掌戒令糾禁謫罰之事。

凡宮人已上、有不供職事、違犯法式、司正已下、起牒取宮正裁事小局司決罰事大錄狀奏聞。

司正。典正。佐之。

已上與六尚並謂之宮官通計二百七十九員其女史署之

內侍省。

內侍四人。從四品上。

石氏星經。宦者四星。在帝坐西。周禮有內小臣閭人寺人。鄭玄云。今謂之宦人。詩有巷伯。寺人。孟子之作。春秋時。皆謂之寺人。戰國趙有宦者令繆賢。漢書百官表云。少府秦官。屬官有中書謁者等令丞諸僕射署長皆屬焉。又云。詹事。掌皇后太子家。



屬官有中長秋私府諸官官皆屬焉成帝省併屬  
大長秋又云將行秦官景帝更名大長秋或用中  
人或用士人秩二千石後漢常用官者掌奏宣中  
宮命凡給賜宗親及謁見閔通之出則從屬官有  
丞中宮僕謁者私府署令又少府屬官有中常侍  
畫室玉堂等署長冗從僕射掖庭永巷御府祠祀  
鈎盾等令暴室永安丞皆宦者又太后所居宮卿  
少存職如長秋位在九卿上九晉志魏改在九卿  
下晉大長秋卿有后則置無后則省宋齊因之梁

大長秋主諸宦者以司宮闈之職統中署奚官暴  
室華林等署陳氏亦同後魏有大長秋又置內侍  
長四人掌顧問拾遺應對北齊中侍中者有中侍  
中二人中常侍四人掌出入門閤長秋寺掌諸宮  
閤卿中尹各一人領掖庭晉陽中山宮中宮僕奚  
官等令後周六宮有司內上士小司內中士蒼伯  
中士等官隋內侍省置內侍二人內常侍二人內  
侍則舊長秋內常侍則舊中常侍也煬帝大業三  
年改內侍省為長秋監置令一人正四品少令一



人從五品，丞二人，正七品，並用士人。罷內謁者員，省內僕內謁者局，所領唯掖庭宮闈奚官三署而已，亦參用士人。大業五年，又置內謁者員。皇朝依隋舊，復為內侍省，置內侍二人。今加至四人。龍朔二年，改為內侍監。咸亨元年，復舊。光宅元年，改為司宮臺。神龍元年，復舊。中官之貴極于此矣。若有殊勲懋績，則有拜大將軍者，仍兼內侍。

內常侍六人，正五品下。同前秦有中常侍，漢因之。銀璫左貂，給事殿省，秩千石。

並用士人。後漢悉用宦官，掌侍左右，入內宮，贊導內衆事。永平中，始置員數。中常侍四人，和帝幼冲，竇憲執政，鈎盾令鄭眾等專謀禁中，遂收憲印綬，超遷大長秋，封鄴鄉侯。由是宦官用事，其員稍增。中常侍至十人，改為金璫左貂。鄧后臨朝，委用漸大，兼領卿署，非唯掖庭永巷之職。唯一本作復順帝已下，迭居端要。獻帝末，有董卓之難，自是諸宮署悉用士人焉。後魏有中謁者僕射等官員，至太武帝時，有宦人宗愛、文明、馮后時，宦官用事，而大者令



僕小者卿守趙黑為選曹尚書張祐封異姓王北齊中侍中省有中常侍四人掌出入門閤陪內侍省內常侍二人煬帝改為內承奉正五品皇朝復為內常侍增其員數  
內侍之職掌在內侍奉出入宮掖宣傳令制總掖庭宮闈奚官內僕內府五局之官屬內常侍為之貳凡季春吉日皇后親蠶於功桑享先蠶於北郊則升壇執儀  
周禮內宰職云仲春詔后帥外內命婦始蠶于北

郊以為祭服續漢志三月皇后帥公卿列侯夫人親蠶祀先蠶于東郊魏遵周禮蠶于北郊晉武楊皇后蠶于東郊依漢故事東晉闕宋孝武大明四年於臺城西白石里為西蠶設兆域置大殿七門及蠶觀歷齊梁陳並有其禮後魏無聞北齊置蠶坊於城北後周皇后乘翠輅帥三妃等至蠶所以太牢親祭進奠先蠶西陵氏神陪於宮北三里為壇高四尺季春上巳皇后服鞠衣乘重翟帥三夫人九嬪內外命婦以太牢制幣祭先蠶于壇上用



唐六典  
一獻祭訖，就柔位於壇東面，尚功進金鈎，典製奉  
筐，皇后採三條，反鈎，命婦各依班採五條，九條而  
止，世婦於蠶毋受功，桑灑訖，皇后乃還，皇朝因用  
其禮。

凡中宮大駕出入，則為之夾引焉。

大駕內謁者監四人，內給事二人，內常侍二人，內  
侍二人，並騎分左右，內寺伯二人，領寺人六人，分  
夾重翟車。

內給事八人，從五品下。

周禮有內小臣之職，掌王后之命，后出入則前驅，  
后有好事於四方，則使往，有好令於卿大夫，則亦  
如之。後漢少府有給事黃門六百石，掌侍左右，主  
在內宮，開通中外，中宮已下衆事，自魏晉至宋梁  
陳無其職。後魏有中給事中，太和二十三年，改為  
中給事，北齊中侍中省有中給事中四人，隋內侍  
省有內給事四人，煬帝改為內丞直，從五品，皇朝  
復為內給事，二人，從九品下。



唐六典  
卷之六  
內侍省  
隋內侍省主事二人。開皇十六年。加置內侍主事二十員。以承門閣。皇朝置二人。掌付事。勾稽省鈔也。  
內給事。掌判省事。凡元正冬至。群官朝賀中官。則出入宣傳。凡宮人之衣服費用。則具其品秩。計其多少。春秋二時。宣送中書。  
若有存藏物所造者。每月中門司以其出入。曆為二簿。聞奏。一簿留內。一簿出付尚書。比部勾之。  
內謁者監六人。正六品下。

內謁者十二人。從八品下。  
後漢大長秋屬官有中宮謁者三人。四百石。主報中章。後魏北齊有中謁者。僕射。隋內侍省有內謁者監六人。內謁者十二人。煬帝大業三年。罷內謁者。五年。又置皇朝因之。  
內典引十八人。  
皇朝所置。流外。  
內寺伯二人。正七品下。  
周禮寺人。掌王之內。及女宮之戒。令禁令。隋內



侍省有內寺伯二人。皇朝因之。寺人六人。陪置。皇朝因之。流外。掌中宮駕出入則執御刀。內謁者監。掌內宣傳。凡諸親命婦朝會所司籍其人數。送內侍省。命婦下車則引入朝堂。然後奏聞。內謁者。掌諸親命婦朝集班位。內典引。掌命婦朝參出入監引之事。內寺伯。掌糾察諸不法之事。歲大儺則監其出入。

掖庭局。

令二人。從七品下。

詩之巷伯也。至秦為永巷。漢武帝更名掖庭。有令丞。後漢掖庭令一人。六百石。左右丞。從丞各一人。掌後宮貴人眾采女事。魏晉並有掖庭令。黃門令而非宦者。後魏有掖庭監。北齊長秋寺統掖庭署。令丞。隋內侍省統掖庭令丞各二人。皇朝因之。丞三人。從八品下。

漢掖庭有左右丞。北齊有掖庭丞。隋有掖庭丞三



人。皇朝因之。北齊所置。北齊所置。北齊所置。計史二人。八品下。

宮教博士二人。從九品下。令。皇朝因之。

北齊掖庭中山。晉陽署。各有宮教博士十三人。皇

朝減置。置人。皇朝因之。

監作四人。從九品下。入。皇朝因之。

皇朝所置。監宮中雜作之事。凡。皇朝因之。

典事十人。入。皇朝因之。

皇朝所置。流外。入。皇朝因之。

掖庭令。掌宮禁女工之事。凡宮人名籍。司其除付。功

柔養蠶。會其課業。凡。皇朝因之。

丞。掌判局事。凡。皇朝因之。

計史。掌料功程。凡。皇朝因之。

宮教博士。掌教習宮人書算衆藝。凡。皇朝因之。

監作。掌監當雜作。凡。皇朝因之。

典事。典諸工役。凡。皇朝因之。

宮闈局。凡。皇朝因之。

令二人。從七品下。凡。皇朝因之。

寬政甲寅校訂

卷之七



周禮有閹人。王宮每門四人。掌王宮中門之禁。凡外內命婦出入。則為之辟。隋置。皇朝因之。

丞二人。從八品下。

隋置。皇朝因之。

內閣人二十人。

周禮有閹人之職。皇朝因而置之。

內掌扇十六人。

皇朝所置。

內給使無常員。

齊職有散給使五十人。皇朝因之。

宮闈令。掌侍奉宮闈。出入管籥。凡大享大廟。帥其屬

詣于室。出皇后神主。置於輿而登座焉。既事。納之。凡

宮人無官品者。稱內給使。

親王府名散使。

若有官及經解免。應叙選者。得令長上。其小給使學

生五十人。

其博士。取八品已上散官有藝業者。充

皆總其名籍。以給其糧廩。



丞。掌判局事。

內闈人。掌承傳諸門管籥。

內掌扇。掌宮中繖扇。

內給使。掌諸門進物出納之曆。

奚官局。

令二人。正八品下。

周禮酒人。醬人。籩人。醢人。醢人。鹽人。幕人。女祝。內

司服。縫人。守祧。並奄官所職也。皆有女奴。奚隸焉。

鄭玄云。古者男女没入縣官。皆曰奴。少有才知以

為奚。如今之侍史官婢。或曰。奚女官也。漢暴室丞

主中婦人疾病者。就此室。其皇后貴人有罪。亦如

之。梁陳大長秋寺。統奚官署。北齊大長秋寺。統奚

官署。令丞。隋內侍省。統奚官局。令丞。皇朝因之。

丞二人。正九品下。

隋置。皇朝因之。

典事四人。

皇朝所置。

奚官令。掌奚隸二役。官官品命。丞為之貳。凡宮人有



疾。病。則。供。其。醫。藥。死。則。給。其。衣。服。各。視。其。品。命。仍。於。隨。近。寺。觀。為。之。修。福。雖。無。品。亦。如。之。凡。內。命。婦。五。品。已。上。止。無。親。戚。於。墓。側。三。年。內。取。同。姓。中。男。一。人。以。時。主。祭。無。同。姓。則。所。司。春。秋。以。一。少。牢。祭。焉。

內。僕。局。五。品。下。令。二。人。正。八。品。下。後。漢。大。長。秋。屬。官。有。中。宮。僕。一。人。千。石。主。馭。北。齊。

長。秋。寺。統。中。宮。僕。署。令。丞。隋。內。侍。省。統。內。僕。局。令。丞。煬。帝。大。業。三。年。廢。內。僕。局。皇。朝。因。隋。舊。復。置。

丞。二。人。正。九。品。下。

隋。置。三。人。皇。朝。因。減。其。員。

駕。士。一。百。四。十。人。

皇。朝。所。置。

典。事。八。人。

皇。朝。所。置。

內。僕。令。掌。中。宮。車。乘。出。入。導。引。丞。為。之。貳。凡。中。宮。有。出。入。則。令。居。左。丞。居。右。而。夾。引。之。凡。皇。后。之。車。有。六。一。曰。重。翟。受。冊。從。祀。享。廟。則。供。之。



青質、金飾諸末、畫輪、金根、朱牙、其箱飾以重翟羽、  
青油、通幟、青油、纁朱、裏朱、絲絡、網、綉紫、絡帶、綉紫、  
帷、八鸞、在衡、縵、錫、鑿、纓、十有二就、金鏤、方鈇、插翟  
羽、朱總、駕蒼龍、皆階所制、制或作置、皇朝因之、  
二曰、啟翟、公桑則供之、

赤質、金飾諸末、畫輪、朱牙、其箱飾以次翟羽、紫油、  
通幟、紫油、纁朱、裏朱、絲絡、網、紅錦、絡帶、紅錦、帷、餘  
如重翟、駕赤騮、內命婦一品已下、以次乘之、  
三曰、翟車、歸寧則供之、

黃質、金飾諸末、畫輪、朱牙、其車側飾以翟羽、黃油、  
通幟、黃油、纁黃、裏白、紅錦、絡帶、白、紅錦、帷、朱、絲、絡、  
網、餘如重翟、駕黃騮、諸鑿纓之色、皆從車質也、  
四曰、安車、臨幸則供之、  
赤質、金飾、紫油、通幟、紫油、纁朱、裏錦、帷、錦、絡帶、朱  
絲、絡、網、駕四馬、  
五曰、四望車、拜陵、臨弔則供之、  
朱質、紫油、通幟、青油、纁朱、裏織成帷、錦、絡帶、朱、絲、  
絡、網、駕赤騮、



六曰金根車。常行則供之。

朱質紫油通幟。紫油纏朱裏。織成帷。錦絡帶。朱絲絡網。周禮王后五輅。一重翟。二厭翟。三安車。四翟車。五輦車。續漢志。皇后法駕。御重翟。金根車。交路帷裳。非法駕。乘紫罽駟車。雲虞畫駟。黃金塗五末。駕三馬。貴人油畫駟車。魏因之。晉輿服志。皇后法駕。乘重翟。羽蓋。金根車。駕青駱。青帷裳。雲虞畫駟。常乘畫輪車。先蠶。乘油畫雲母車。駕六魏馬。油畫兩轅。安車為副。金薄石山駟車。紫絳罽駟車為副。

晉令三貴人曲蓋。九嬪直蓋。皆信幡。宋齊梁陳畧同。後魏皇后從。祭御金根車。親桑御雲母車。駕四馬。歸寧御紫罽駟車。游行御安車。弔問御紺罽駟車。駕三馬。內命婦一品乘油色朱絡網車。牛飾用金塗及純銀。二品三品乘悉通幟車。四品乘偏幟。革。北齊因之。後周皇后車十二等。重翟以從。祀享。厭翟以祭。陰社。翟輅以採桑。翠輅以從。見賓客。雕輅以歸寧。篆輅以臨道。法門皆錫面朱總。金鈎。蒼輅。青輅。朱輅。黃輅。白輅。玄輅等。五時出入則供之。



制同皇帝三妃之輅九篆朱黃玄白等輅皆勒面  
績總夏篆夏縵墨車校車皆雕面鷲總三代自朱  
輅而下六嬪自黃輅而下上媛自玄輅而下下媛  
自夏篆而下御婉自夏縵而下也  
典事掌檢校車乘  
駕士掌調習馬兼知內御車輿雜畜  
內府局  
令二人正八品下  
漢少府屬官有內者令丞後漢長秋屬官有中官

大私府令生中藏幣帛諸物裁衣被補浣皆主之後  
魏有內者令北齊中侍中省有內者丞一人隋內  
侍省統內者局令丞各二人皇朝改置內府令丞  
丞二人正九品下  
內府令掌中藏寶貨給納名數丞為之貳凡朝會五  
品已上賜絹及雜綵金銀器於殿庭者並供之諸將  
有功并蕃酋辭還賜亦如之

已上內侍省官屬通計三百九十餘員其重出者並畧之







錄事二人 舊唐志次有主事二人

令史十五人 舊唐志作十七人

書令史二十五人 舊唐志作二十三人

大亭長六人

御史掌固十二人

殿中侍御史六人

令史八人 隋書曰李林甫等本

書令史十人 舊唐志作十八人

監察御史十人 新唐志作十五人

御史令史三十四人

御史臺

大夫一人 從三品

漢書云御史大夫秦官位正卿銀印青綬掌副丞相成帝綏和元年更名大司空哀帝建平二年復為御史大夫元壽二年復為大司空歷後漢遂為三公之官獻帝建安十三年又置御史大夫魏黃初二年又省歷晉宋齊梁陳後魏北齊後周並不置大夫而以中丞為臺主隋諱忠依秦漢置御史



大夫從三品煬帝大業八年降為正四品皇朝又  
 為從三品龍朔二年改為大司憲咸亨元年復故  
 御史臺漢名御史府後漢曰憲臺時以尚書為中  
 臺詔者為外臺謂之三臺按通典云後漢已來謂  
 之御史府亦謂之蘭臺  
 ○後漢曰憲臺已下見魏晉宋齊曰蘭臺梁陳後  
 謝靈運晉書文少異  
 魏北齊隋皆曰御史臺皇朝因之按通典云梁及  
 後魏北齊或謂  
 之南臺後周曰司憲  
 隋及唐皆曰御史臺龍朔二年更名憲臺咸亨元  
 年復故光宅元年改曰左肅政臺專知在京百司  
 史置右肅政臺專知按察諸州加右臺大夫一人

神龍元年改為左右御史臺猶置二大夫延和元  
 年廢右臺先天二年二月復置十月又廢而大夫  
 隨臺廢置

中丞二人正五品上。

漢書百官表御史大夫有兩丞秩二千石一曰中  
 丞謂之中者以其別在殿中蘭臺掌圖書秘書外  
 督部刺史內領侍御史受公卿奏事舉劾按章也  
 及置司隸校尉以御史中丞督司隸司直司隸司  
 直督刺史刺史督三千石下至墨綬按以御史已  
 下二十七字



通典及通志畧作以中丞督司隸司隸督丞相丞  
相督司直司直督刺史刺史督二千石下至墨綬

三十成帝綏和元年改為太司空哀帝建平二年

改太司空復為御史大夫元壽二年復為太司空

而中丞出外為臺主更名御史長史後漢復曰中

丞時宜秉拜御史中丞光武詔與司隸校尉尚書

會三官各專席而坐京師號為三獨坐魏初改中

丞為宮正本或魏下有黃字鮑勳以宮正忤旨左遷持書

執法後復為中丞歷晉宋齊梁陳並以中丞為臺

主品第四梁制十八班中丞班第十一後魏改中

丞曰中尉正三品上太和末為從三品北齊復曰

中丞從三品後周秋官府置司憲中大夫二人掌

丞司寇之法以左右刑罰蓋比御史中丞之職也

隋省中丞官置御史大夫為臺主以持書侍御史

二人代中丞之任持書侍御史者本漢宣帝元鳳

中因路溫舒上書宜尚德綏刑帝深采覽之季秋

請讞時帝幸宣室齋居而決事令侍御史二人持

書故曰持書侍御史歷代品秩並同御史唯北齊

為從五品按後魏志持書侍御史第五品上太和末第六品上隋氏因之大



業六年加正五品八年又改為從五品皇朝因之  
貞觀中避高宗諱省持書侍御史依前代置御史  
中丞龍朔二年改曰司憲大夫咸亨元年復故自  
漢已來御史中丞皆一人隋持書侍御史二人皇  
朝因之  
御史大夫之職掌邦國刑憲典章之政令以肅正朝  
列中丞為之貳

其百寮有姦非隱伏得專推劾若中書門下五品  
已上尚書省四品已上諸司三品已上則書而進

之并送中書門下

凡天下之人有稱寃而無告者與三司詰之

詰舊唐志作訊

三司即御史大夫中書門下也大事奏裁小事專  
達

凡中外百寮之事應彈劾者御史言於大夫大事則  
方幅奏彈小事則署名而已

舊彈奏皇帝視事日御史奏之自景龍三年已來  
皆先進狀聽進止許則奏之不許則止

若有制使覆囚徒則與刑部尚書參擇之凡國有大



禮則乘輅車。以為之尊。

駕幸京師。大夫從行。則令中丞一人留在臺。并殿中侍御史一人。若別敕留守。不在此限。侍御史四人。從六品下。

周禮宗伯屬官御史。掌邦國都鄙及萬民之治令。以贊冢宰。凡治之者。受法令焉。以其在殿柱之間。亦謂之柱下史。秦改為侍御史。史記張蒼自秦時為御史。主柱下方書。即其任也。冠法冠。一名柱後。惠文冠。以鐵為柱。言其審固不撓也。法冠者。秦舊

事云。始皇滅楚。以其君冠賜御史。亦名獬豸冠。以獬豸獸主觸不直。故執憲者以為冠。漢因秦置侍御史。秩六百石。員十五人。惠帝三年。相國奏遣御史監三輔。不法事。有辭訟者。盜賊者。鑄偽錢者。獄不直者。繇賦不平者。吏不廉者。吏苛刻者。踰侈及弩力十石已上者。作非所當服者。凡九條。監者每二歲一更。常十一月奏事。帝或作當三月還監焉。侍御史有綉衣直指。出計姦猾。治大獄。武帝制不常置。後漢皆公有掾屬。高第者為之。所掌有五曹。曰令



曹掌律令、印曹掌刻印、供曹掌齋祠之事、尉馬曹、  
掌廄馬之事、乘曹掌護駕、魏置八人、品第六、所掌  
凡八部、有持書曹、課第曹、其餘則史闕云、晉置九  
人、所掌有十三曹、曰吏曹、課第曹、直事曹、印曹、中  
都督曹、外都督曹、媒曹、符節曹、水曹、中壘曹、營軍  
曹、法曹、算曹、東晉初、省課第曹、置庫曹、後又分庫  
曹為外左庫曹、內左庫曹焉、宋置十人、元嘉中、省  
外左庫、而內左庫直云左庫、大明中、復置二庫、景  
和初、復省之、昇明初、省營軍曹、併入水曹、省算曹、

併入法曹、而吏曹罷、御史掌之、齊置十人、梁陳皆  
九人、後魏八人、從五品中、太和末、為正八品下、北  
齊置八人、從七品下、後魏北齊光重御史、選御史  
必答策高第始補之、並分掌諸曹、內外督令史已  
下、後周秋官府有司憲中士、隋置八人、從七品下、  
煬帝大業三年、改為正七品、皇朝置四人、加從六  
品下、又置內供奉、員不過本數、其遷改與正官同、  
資望亦齊、舊制庶僕五分減一、及崔隱甫為大夫、  
奏供奉裏行、並同正給、案令隔品致敬、比者因循、



侍御史已下皆與大夫抗禮。開元十八年，敕重申明，猶未之改。李適之為大夫，皆受拜，時議是之。侍御史韋糾舉百寮，推鞠獄訟，其職有六。一曰奏彈。二曰三司。三曰西推。四曰東推。五曰贓贖。六曰理斷。侍御史年深者一人判臺事，知公解雜事等。次知西推贖，三司受事，監奏。次知東推理亂之事。臺中有黃卷不糾舉所職，則罰之。其新除者，未曉制度，罰有日逾萬錢者。舊例，新人罰止於四萬。及崔隱甫為大夫，以其數大廣減之，以萬二千為限。三

院各有院長，議罰則詢於雜端也。

凡有制敕付臺推者，按其實狀以奏。若尋常之獄，推訖斷於大理。

舊臺中無獄，未嘗禁人。有須留問，寄禁大理。李乾祐為大夫，奏請於臺置獄，雖則按問為便，而增鞠獄之嘆。至開元十四年，崔隱甫奏罷之，須留問者，依前寄禁大理。

凡事非大夫中丞所劾，而合彈奏者，則具其事為狀。大夫中丞押大事，則冠法冠，衣朱衣，纁裳，白紗中單。



以彈之。小事常服而已。法冠一名獬豸冠。一角為獬豸之形。取觸邪之義也。凡三司理事。則與給事中中書舍人更直於朝堂受表。三司更直。每日一司。正受。而司副押更。處如此。其鞫聽亦同。若三司所按。而非其長官。則與刑部郎中員外郎大理司直評事往訊之。

除三司受事。及推按外。每日侍御史一人承制。諸奏事者。並監而進退之。若所論繁細。不宜奏陳。則隨事奏而罷之。主簿一人。從七品下。漢書。張忠為御史大夫。署孫寶為主簿。魏晉已下。無聞。隋煬帝大業三年。始置御史臺主簿二員。皇朝減一員。錄事二人。從九品下。

主簿。掌印及受事。發辰。勾檢。皆失。受事。發辰。通典作省署抄目。舊新唐



志並同于此

兼知府尉及黃卷

殿中侍御史六人。從七品上。

魏氏御史二人居殿中察非法。故曰殿中侍御史。

晉置四人。東晉省二人。梁陳史不載其品秩。按隋志梁

班位不登二品者為七班殿中御史七班。後魏初從五品。大和末從八

品上。北齊置十二人。正八品。隋開皇初改為殿內

侍御史。置十二人。正八品下。煬帝太業三年省武

德五年置四人。正八品上。貞觀二十三年加員品

監察御史十人。正八品上。新唐志作下

蓋取秦監郡御史以名官。晉書云。孝武太元中。創

置檢校御史。吳琨為之。沈約宋書云。古司隸校尉

知行馬外事。晉江左罷司隸置檢校御史。專掌行

馬外事是也。歷宋齊梁陳無聞。後魏太和末復置

檢校御史。正九品上。北齊置檢校御史十二人。從

八品上。後周秋官府有司憲旅下士八人。隋初改

為監察御史。置十二人。從八品上。煬帝大業三年

加正八品。增置十六人。八年加從七品。後又置御

寬政甲寅校訂

卷之六



史一百員。從九品。尋者之。蓋更卑於監察矣。武德  
初。監察御史置八人。貞觀二十二年。加二人。其外  
又置監察御史裏行。其始自馬周以布衣。太宗有  
詔。令於監察御史裏行。自此便置裏行之名。

殿中侍御史。掌殿廷供奉之儀式。

每朝與侍御史隨仗入。位在中丞下。給事中。中書  
舍人後。

凡冬至元正大朝會。則具服升殿。若皇帝郊祀巡省。  
謂大備鹵簿。

則具服從。於旌門往來檢察。視其文物之有虧闕。則  
糾之。

非大備則常服。

凡兩京城內。則分知左右巡。各察其所巡之內。有不  
法之事。

謂左降流移停匿不去。及妖訛宿宥。蒲博盜竊。獄  
訟寃濫。諸州緇典貿易。隱盜賊斂。不如法式。諸此  
之類。咸舉按而奏之。若不能糾察。及故縱蔽匿。則  
量其輕重。而坐所由御史。



監察御史。掌分察百僚。巡按郡縣。糾視刑獄。肅整朝儀。

朝廷有不肅敬。御史則糾而劾之。每二人。五日分知東西朝堂。舊例監察正門無籍。非因奏事。不得入至殿廷。開元七年三月。敕並令隨仗而入。不得供奉。位在尚書員外郎後。十道巡按。則選判官二人。以為之佐。如本道務繁。得量差官人。歷官清幹者。號為支使。

凡將帥戰伐。大克殺獲。數其俘馘。審其功賞。辨其真偽。

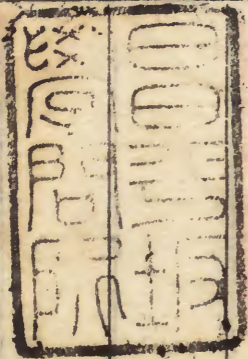
若諸道屯田及鑄錢。其審功糾過。亦如之。凡嶺南及黔府選補。亦令一人監其得失。凡決囚徒。則與中書舍人金吾將軍監之。

若京都忌齋。則與殿中侍御史分察寺觀。七品已上清官皆預行香。不到則牒送法司。若在京都。則分察尚書六司。糾其過失。及知太府司農出納。凡冬至祀圜丘。夏至祭方丘。孟春祈穀。季春祀明堂。孟冬祭神州。五郊迎氣。及享太廟。則二人共監之。若朝日夕月。及祭社稷。孔宣父。齊太公。蜡百神。



則一人率其官屬。閱其牲牢。省其器服。辨其輕重。有不修不敬。則劾之。凡尚書省有會議。亦監其過謬。尚書有諸司七品已上官會議。皆先牒報臺。亦一人往監。若據狀有違。及不委議意。而署名者。糾彈之。凡有敕令。一御史往監。即監察受命而行。自監察御史已上。每日二人。於本司當門直。以檢察臺中出入。及令史領詞訟。過大夫之事。若緣詞訟。事須推勘者。大夫便委門直御史以推之。凡百官燕會習射。亦如之。

已上御史臺  
官員職掌



大唐六典御史臺卷第十三終







