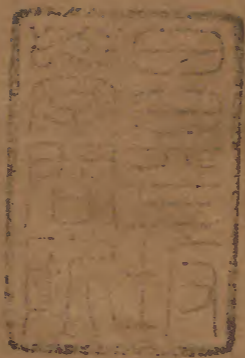


文献通考

百十三之百十五

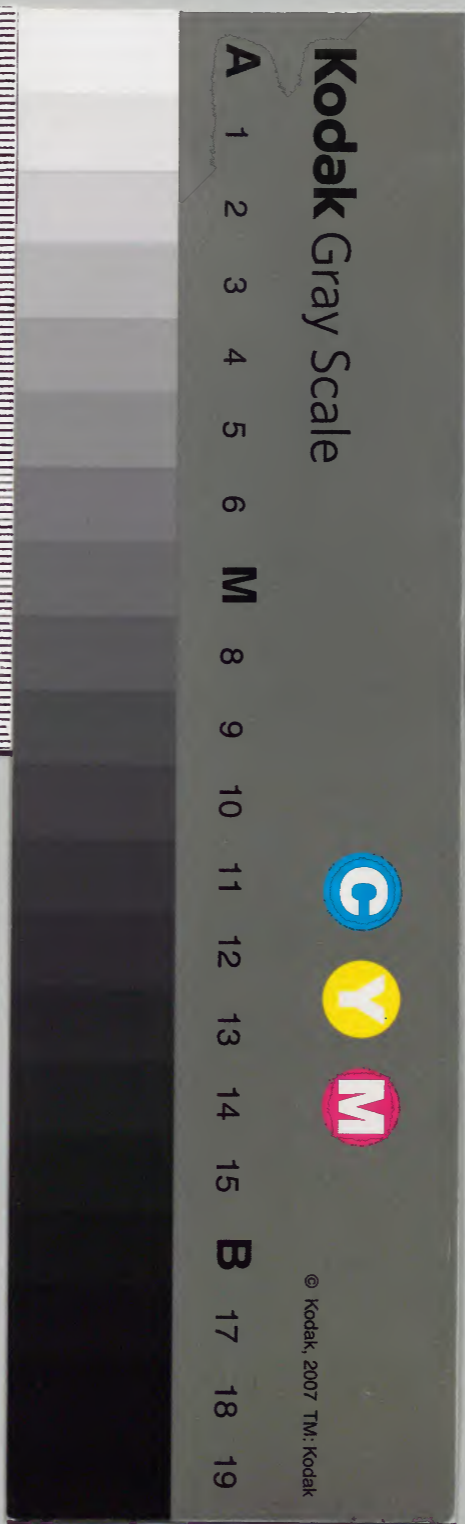


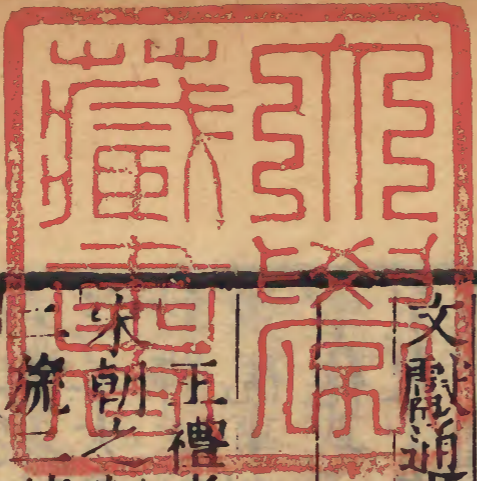
丁八

一〇〇册	一〇〇架	一五八函	一五六號	漢書門類
------	------	------	------	------

元	一	漢
年	二	書
函	五	
架	八	

內閣文庫		
番號	漢	11568
冊數	100	(38)
函號	294	1





文獻通考卷之一百一十三

五禮考 君臣冠冕服章

宋制天子之服有衮冕廣二尺二寸長二尺四寸前後十旒並貫真珠又有翠旒十二碧鳳銜之在珠旒外冕版

以龍鱗錦表上綴玉為七星旒施琥玕瓶犀瓶各二十四周綴

金絲網鈿以真珠雜寶玉加紫雲白鶴錦裏四柱飾以七寶紅

綾裏金飾玉簪導紅絲條組帶亦謂之平天冠衮服青色日月

星山龍雉虎雌七章紅裙藻火粉米黼五章紅澈膝升龍二並

織成間以雲朶飾以金釵花鈿窠裝以真珠琥珀雜寶玉紅羅

襦裙繡五章青襪襪裙六采綬一小綬三結玉環三素大帶朱

裏青羅四神帶二繡四神盤結同衮服並白羅中單青羅袜帶

王禮

文獻通考卷一百一十三

漢書門			
一	二	三	四
〇	五	六	七
〇	八	九	〇
冊	架	函	號
類			

宋鄱陽馮

明斬陽馮

端臨 貴與 著

天馭 應房 校刊

文獻通考

紅羅勒帛鹿盧玉具劔玉標首縷白玉雙佩金飾貫真珠金龍  
鳳革帶紅鞵赤烏金釵花四神玉臯祭天地宗廟謁太清宮饗  
王清昭應宮景靈宮受冊尊號元日受朝冊皇太子則服之大  
祥符初將東封有司言封禪當服大裘冕無旒以羔皮為之而  
唐制用衮冕之服詔依南郊服衮冕六年五月朝拜聖像時屬  
盛暑而皆襲服有司請別通天冠二十四梁犀簪導紅絲組帶  
制單衣以順時令從之  
金釵花鈿以珠寶施博山附蟬絳紗袍以織成龍紅金條紗為  
之紅裏皂襪襪裙白羅中單蔽膝以紅紗紅羅裏袍與紅羅裙  
紅紗裏白羅方心曲嶺餘服同大祭祀致齋出乘玉輅入乘金輅  
正冬大會五月朔受朝則服之赭黃淡黃袍衫玉裝紅束帶皂  
紋鞞大宴則服之赭黃淡黃襟袍衫紅袍常朝則服之窄袍便  
坐視事則服之窄黃袍衫而下比皂紗折上巾通犀金玉環帶  
窄袍或御烏紗帽  
皇太子之服衮冕青羅衣緋羅紅綾裏塗金銀釵花飾犀犀

紅絲組前後九旒二纒貫水晶珠青羅衣繡山龍雉火虎  
章紅羅裳繡藻米黼黻四章紅羅蔽膝繡山火二章白紗中單  
青襪襪革帶塗金銀鈎釧玉雙佩四采織成八綬結二玉環  
金塗銀釵花飾青羅袜帶紅羅勒帛玉具劔金塗銀釵花玉標  
首白羅襪紅朱履金塗銀釵從祀則服之遠遊冠十八梁青羅  
表金塗銀釵花飾犀犀簪導紅絲組博山朱明服紅花金條紗衣  
紅紗裏皂襪襪紅紗裳紅紗蔽膝並紅紗裏白花中單皂襪襪  
方心曲領白羅襪黑烏革帶佩綬劍劍同袜帶勒帛受冊謁廟  
朝會別服之常服皂紗折上中紫公服通犀金玉帶  
王公以下冠服唐制有衮冕九旒鸞冕八旒毳冕七旒絺冕六  
旒玄冕五旒爵弁朝服公服袴褶弁服宋朝省八旒冕六旒冕  
公服弁服九旒冕塗金銀花額犀玳簪導青羅衣繡山龍雉  
火虎雉五章緋羅裳繡藻粉米黼黻四章緋蔽膝繡山火二章

五禮

文獻通考卷三百三十三

二

白花羅中單玉裝劍佩革帶暈錦綬二玉環緋白羅大帶緋羅  
鞞履親王中書門下奉祀則服之九旒冕無額花玄衣纁裳悉  
畫小白綾中單師子錦綬二銀環餘同上三公奉祀則服之七  
旒冕犀角簪導衣畫虎雖粉米三章裳畫散二章銀裝佩劍革  
帶餘同九旒冕九卿奉祀則服之五旒冕無章銅佩劍革帶餘  
同七旒冕青羅衣裳四品五品為獻官則服之六品以下無劍佩綬紫檀  
衣及裳羅為之阜大綾綬銅佩御史博士服之平冕無旒青衣  
纁裳無劍佩綬餘同五旒冕太祝奉禮服之五梁冠塗金銀花  
額犀玳瑁簪導筆緋羅袍緋花羅中單緋羅裙緋羅蔽膝並  
阜標撰緋白羅大帶白羅方心曲領五劍佩銀革帶暈錦綬二  
玉環白綾襪皂皮履一品二品侍祠朝會則服之中書門下省  
冠加籠巾貂蟬籠巾編藤漆之塗金銀飾三梁冠犀角簪導無  
中單銀劍佩師子錦綬銀環餘同五梁冠諸司三品御史臺四

品兩省五品侍祠朝會則服之御史大夫中丞則冠有獬豸角  
衣有中單兩梁冠犀角簪導銅劍佩練鵲錦綾銅環餘同三梁  
冠四品五品侍祠朝會則服之六品以下無劍佩綬御史則冠  
有獬豸角衣有中單袴褶紫緋綠各從本服色白綾中單白綾  
袴白羅方心曲領本品官導駕則騎而服之矣

國初令禮官檢討模畫袴褶衣冠形像且云武弁平巾幘即  
是一物兩名乃於籠巾中別畫一幘中書門下奏議據令文  
明武弁非袴褶之冠合是具服有劍履佩綬又非騎馬之服  
乃請導駕官止用平巾幘袴褶靴笏如平巾幘制度未詳且  
以今朝服冠代之當戴籠冠者亦不戴導駕官袴褶色未久  
本品色者止用見者服色其起染帶依禮官之議權以革帶  
充自是遂為定制

公服唐制謂之常服色同袴褶曲領垂胡加欄折上巾唐制邵

督刺史品卑者並借緋太平興國二年詔朝官出知節鎮及轉運使副衣緋綠者並借紫知州防禦團練刺史衣綠者借緋衣緋者借紫其為通判知軍監止借緋其後江淮發運使同轉運提點刑獄同知刺史州凡升朝官緋綠二十年遇恩愛叙勞以賜其制恩者給以公服紫衣犀帶緋衣塗金寶瓶帶東封西祀京朝官服色經十五年者聽叙內職亦許窄袍景德三年詔出入內庭不得服皂腰帶之制恩賜有金毬路荔枝師蠻海捷寶藏方團二十五兩荔枝自二十五兩至七兩有四等師蠻二十枝或為御仙金塗天王八仙犀牛寶瓶荔枝師蠻海捷雙鹿行花束帶亦同

虎窪面天正八仙二十五兩犀牛寶瓶自二十五兩至十五兩有二等荔枝自二十五兩至十五兩有二等師蠻自二十五兩至四十八兩有二等海捷自十五兩至十五兩有二等雙鹿自十五兩至四兩有九等行虎七兩窪面自十五兩至十二兩有二等

師之制有金荔枝師蠻戲童海捷犀牛胡荻鳳子寶花自二十五兩至十五兩有三等師蠻戲童二十五兩海捷自二十五兩至十五兩有三等犀牛二十五兩鳳子寶花十五兩金塗

犀牛雙鹿野馬胡荻犀牛野馬十五兩雙鹿自二十五兩至十五兩有三等犀牛上等次等以牯特為別出點南者太平興國七年正月翰林學士承旨李昉等奏曰奉詔詳定車服制度案禮部式飾以金玉之類蓋腰帶之制也今請從三品以上服玉帶四品以上服金帶以下升朝官雖未升朝已賜紫緋內職諸軍將校並服紅鞋金塗銀排方雖升朝著綠者公服上不得繫銀帶餘官服黑銀方團勝及犀角帶貢士及胥吏工商庶人服鐵角帶恩賜者不用此制荔枝帶本是內出以賜將相在於庶僚豈可僭服望非恩賜者官至三品乃得服之景德三年詔出入內庭不許服假通犀帶大中祥符五年詔曰方團金帶優寵輔臣今文武庶官及伎術之流率以金銀做效其紊彝制自今除恩賜外悉禁之

笏唐制五品以上用象牙圓下方六品以下用竹木上挫下方

宋朝文散五品以上用象九品以上用木武臣內職並用象千  
牛衣綠亦用象庭賜緋綠者皆給之

魚袋唐制散官二品京官文武職事五品以上及都督刺史皆  
帶魚袋國初其制多闕雍熙元年南郊畀內出魚袋以賜近臣

由是內外升朝文官皆帶九服紫者飾以金服緋者飾以銀  
紫者給以金緋魚袋京朝幕職州縣官賜緋紫者亦帶親王武

官內職將校皆不帶大中祥符六年詔伎術官未升朝賜緋者  
不得佩魚袋

重戴唐日士人多尚之國初御史臺皆戴餘官或戴或否淳化  
二年六月御史臺奏舊儀三院御史在臺及出使並重戴其出

使重戴事已久廢其有御史出臺為省職及在京釐別務者請  
依舊儀違者罰一月奉從之十月令兩省及尚書省五品以上

皆重戴樞密三司使副則不又五代以來新進士亦重戴遂以

為俗脫白則止

國初因舊制賜將相學士禁軍大校時服建隆三年乃徧賜百

官每歲端午十月一日文武群臣將校皆給焉十月近臣軍校  
增給錦襖袍中書門下樞密宣徽院節度使及侍衛步軍都虞

候以上皇親大將軍以上天下樂職錦三司使學士中丞內客  
省使駙馬留後觀察皇親將軍諸司使廂主以上簇四盤鵬細

錦三司副使官觀判官黃師子大錦防禦使團練使刺史皇親  
諸司副使翠毛細錦權中丞知開封府銀臺司審刑院及待制

以上知檢院鼓院同三司副使六統軍金吾大將軍紅錦諸班  
及諸軍將校亦賜窄錦袍百翠毛宜男雲鴈細錦師子練鵲寶

照大錦寶照中錦凡七等給錦袍者皆五件公服錦寬袍綬

郎給令大御監以上不給其餘四件無錦袍者係大將軍及  
錦袍者加黃綾綉袍肚其多四件無錦袍者係大將軍及  
次三件史無綉袍係將軍知雜衛百參二件無勒帛係通事舍人

五

臣以綸閣門祗候內供奉官殿直京官編修校勘止給公服端午亦給應給錦袍者汗衫以黃縠別加綉袍肚小扇誕聖節所給如時服京師禁府軍校衛士內諸司胥吏職出為外任通判監押巡檢以上者大藩府監服十月時服開寶中皆賜窄錦袍太平興國以後文官知制誥武官上將軍內職諸司使以上皆賜錦朝官供奉官以上皆賜紫地造花敬正京官殿直以下皆賜紫大綾在外禁軍將校亦賜窄錦袍次賜紫綾色絹親王宰相生日賜衣五事宰相親王以下賜襲衣有初拜加恩中謝日亦如之郊裡禮畢宰相親王以下賜襲衣有差

士庶人之服太平興國七年李昉等奏議按唐制禁外官袍衫之內輒服朱紫近年品官綠袍舉子白紵之下多服紫色衣並望禁止已著緋者聽舉人私第通服皂衣職官之家子孫等

不用此制又按唐天成三年詔今後庶人工商只看白衣今請縣鎮公吏及工商伎術不係官樂人通服皂白從之端拱二年申明前詔令御史臺嚴加糾察又令巾子不得過二寸五分婦人禁戴假髻非命婦不得服銷金泥金真珠裝綴衣服至道元年十月許士庶工商通服紫咸平二年申明銷金泥金之禁大中祥符元年又禁以箔金金線飾器服八年復下詔自宮禁道臣庶之家一切服玩皆不得以金為飾嚴其科禁自是遂絕又禁民間服阜玳纈衣

仁宗景祐二年八月詔本朝帝后及群臣冠服多公唐舊而循用之久則有司復為繁文以失法度其令入內侍省御藥院與太常院詳典故造冠冕蠲減珍華務從簡約俾圖以進由是改製衮冕服冕板截令廣八寸長一尺六寸所謂翠旒碧鳳二十四犀瓶一十四琥珀旒四神帶二分流玉鈎悉罷之而冕頂

以青羅表繪龍麟以代龍麟錦用紅羅裏繪紫雲白鶴錦上以  
金絲為網而舊以金絲蹙八龍止存其四又以青羅繪龍麟飾  
冕簪及柱以易龍蹙錦補空地以雲龍細窠以易玉金輪等七  
寶其所施花墜素墜天河帶組欵慢帶六綵綬冕之金釵玉環  
皆裁損輕於舊而以青羅繪龍麟錦為納言以代玉加璫續玉  
等上衣用青羅以紅羅襖繡日月星山龍華蟲火宗彝八章間  
以雲踈密視所宜去所謂細窠及珠璣飾下裳用紅羅綉藻及  
粉米黼黻蔽膝綉升龍二以雲補空地去細窠除席首黃金葉以銷金代之  
慶曆三年大常博士余靖言周禮司服掌王之吉凶衣服所祀  
鬼神大小以為制度今大中祠所遣獻官用上公九旒九章冕  
服為初獻餘公卿皆七旒冕制無差降小祠則公服行事乖戾  
舊典謂宜詳周禮因所祭鬼神以等獻官冕服之制詔太常禮  
官議復奏曰周官王之冕服有六自昊天至群小祀皆王者親

祀而差六服視神之上下以為別聖朝之制唯皇帝親祀郊廟  
及朝會大禮服衮冕而其下諸冕皆不設歲奉常祀大中祠遣  
官行事攝公則服一品九旒冕攝卿則服三品七旒冕悉從品  
制為服不以祠之大小為等差至于小祠獻官以公服行事謹  
案衣服令五旒冕衣裳無章皂綾綬銅裝劔佩四品以下為獻  
官則服之今小祠獻官既不攝公卿則屬四品以下當有祭服  
請公卿祭服仍舊從品外小祠獻官如令以祭服行事若非時  
告祭用香幣禮器行事亦准此詔施行焉

至和三年王洙奏天子法服冕旒形制重而華飾繁願集禮官  
參定詔禮院詳定典禮上聞禮院繪圖以進勅御藥院更造其  
後冕服稍增侈如故

景祐三年御史臺皇親侍祠大朝會大將軍至副率當本品朝  
服宜下有司制造詔禮官詳典故而禮官言准令乘輿服并皇



太子服並云絳紗袍諸臣服即言絳紗單衣並當以單羅爲之朝服有裏者請除去及冠服非儀者皆當改正

皇祐四年禮院以中單制不明考求以奏曰禮繡黼丹朱中衣大夫之僭禮也鄭康成曰此諸侯之禮繡讀爲綃綃繡名綃黼丹朱以爲中衣孔穎達曰黼刺繡爲黼文丹朱赤色染繡爲赤色中衣謂以素爲冕服之裏衣猶今中單晉詩素衣朱襮孔穎達引釋器以釋之曰黼領謂之襮孫炎曰綃刺黼文以襮領是襮爲領也中衣者朝祭服之裏衣其制如深衣故禮載深衣連衣裳而純之采者有表則謂之中衣又魯詩表衣朱綃綃爲綺屬然則綃是繡綺別名爲綃刺爲黼文謂之綃黼綃上刺黼以爲衣領名爲襮開元禮天子服衮冕玄衣纁裳白紗中單群官服衮冕青衣纁裳白紗中單今者詳古服之中衣以素爲之以朱爲領緣而領刺黼文即禮記所謂綃黼丹朱中衣詩所謂素

衣朱襮也今之祭服既有中單又別爲裏與古弗合然則中單之制宜用繡素而朱領緣領刺以黑白黼文禮云大夫之僭禮則諸侯之服今五等祭服宜悉依此制詔如太常議  
仁宗時太平日久士民富樂寔爲浮侈乃下詔禁約令京師士庶得衣黑褐地白花藍黃紫地撮暈花女子得衣白褐毛黻褐帛又屢下詔禁塗銷黃金爲衣服器物之飾嘉祐末詔禁天下衣黑紫

初皇親與內臣所衣紫皆再入爲黻色後士庶寔相效而言者以爲奇表之服故禁之服者猶不止

英宗治平二年詔衮服如景祐三年制悉去繪畫龍麟紫雲白鶴蹙金緣龍除下裳繡外衮服並繪而不繡

知太常禮院李育奏言切以八朝之祭本尚純質表冕之飾皆存法象非事繁侈重奇玩也冕則以周官爲本凡十二旒

三禮  
間以采玉加之以紘紕笄珥之飾裘則以鷹鷩爲始凡十二章首以辰象別以衣裳繪繡之采東漢至唐史官名儒紀述前制皆無珠翠龍錦犀寶七星雲鶴之飾何則鷩羽螭胎非法服所用琥珀犀餅非至尊所冠龍錦七星已列采章之內紫雲白鶴之出道家之語豈被裘戴璪象天則數之義哉自大裘之廢頗用袞冕古朴稍去而法度尚存夫明水大羹不可以衆味和雲門咸池不可以新聲間袞冕之服不宜以珍怪累也若魏明之用珊瑚江左之用翠翡侈靡衰播之餘豈足爲聖朝道哉且太祖建隆元年少府監所造冕服及二年博士聶崇義所進三禮圖嘗詔尹拙嘗儀參校之皆倣虞周漢唐之舊至四年冬服之合祭天地於圜丘用此制也太宗亦嘗命少府製於禁中不聞改作及章聖封太山禮官請服袞冕帝曰前王服黑裘尚質也今則無羔裘而有袞冕可從

近制是豈有意於繁飾哉蓋後之有司率意妄增未嘗確議逐相循而用故仁宗嘗詔禮官章得象等詳議之其所減過半然不經之飾重者多去輕者尚存不能盡如詔書之意故至和三年王洙復議去繁飾禮官畫以獻漸還古禮而有司所造復如景祐之前又按開寶通禮及衣服令冕服皆有定法悉無會要所載寶錦之飾況天地之德無物以稱宗廟之薦不美多品惟純質之器法度之服僅可享之其袞冕之服及鞞綬佩鳥之類與通禮衣服令三禮圖制度不同者宜悉改正詔太常禮院少府監參定遂合奏曰古者冕服之用郊廟殊制唐典天子之服有二等而大裘尚存顯慶初長孫無忌等采郊特牲之說獻議廢大裘自是郊廟之祭一用袞冕然旒章之數止以十二爲節亦未聞有餘飾也國朝冕服雖倣古制然增以珍異巧縟前世所未嘗有夫國之大事莫

大於祀而祭服違經非所以肅祀容尊神明也臣等以謂宜如育言參酌通禮衣服令三禮圖及景祐三年減定之制一切改造孔子曰麻冕禮也今也純儉吾從衆純者絲也變麻用絲蓋已久矣則冕服之制宜依舊以羅為之冕廣一尺二寸長二尺二寸約以景表赤前圓後方黝上朱下以金飾版側以白玉珠為旒貫之以五采絲繩前後各十二旒旒各十二珠相去一寸長二尺朱絲組為纓黹纁充耳金飾王簪導深青衣纁裳十二章八章繪之於衣日月星辰山龍華蟲火宗彝也四章繡之於裳藻粉米黼黻也錦褱領織為升龍山龍而下一章為一行重以為等行十二別製大帶素表朱裏朱綠終鞮絛舄大小綬亦去珠玉鈿窠琥珀玻璃之飾其中單革帶玉具劔玉佩朱襪之制已中禮今無復改為則法服有稽祭禮增重復詔禮院再詳明以聞而內侍省奏謂景祐

中已裁定可因而用也乃詔如景祐三年制

神宗元豐元年詳定官言周禮司服云王祀昊天上帝則服大裘而冕祀五帝亦如之享先王則袞冕唐開元禮開寶通禮皇帝詣行宮及大次並服袞冕出次則改服大裘冕冕臨燔柴則脫袞服袞今赴行宮則服通天冠絳紗袍至大次則服靴袍臨祭則以袞冕有戾於古請從唐制詔下叅議禮官咸謂大裘之制本以尚質而後世寢文今參考舊說大裘冕無旒廣八寸長尺有六寸前圓低寸二分而後方玄表朱裏以緇為之而以黑羔皮為裘以黑緇為領袖當暑則請從梁陸瑋議以黑緇為裘及唐輿服志以黑羔皮為緣帝以去古遠不經見使之審定而詳定官陸佃以為冕服有六弁師掌王之五冕則大裘與袞同冕先儒或謂周祀天地皆服大裘而大裘之冕無旒非是蓋古者裘不徒服其上必有衣故曰緇衣羔裘黃衣狐裘素衣麕裘

謂服裘而以袞襲之此冬祀之服也夏祀亦將衣裘乎周官曰凡四時之祭祀以宜服之明夏必不衣裘也今欲冬至禮祀昊天上帝服裘被袞其餘祀天神地祇並服袞去裘其後禮部亦言經有大裘而無其制隋唐猶可考隋制以黑羔皮黑繒為領袖及裏緣袂廣可運肘長可蔽膝請令有司改制

詳定所又言國朝以白珠為旒蓋沿漢舊而其冕廣長之度自唐以來率意為之景祐中以叔孫通漢禮器制度為法凡冕版廣八寸長六寸今以青羅為表紅羅為裏則非弁師所謂玄冕朱裏者也周回用金稜天版四面用金絲結網旁用珠花素墜之類皆不應禮請改用朱組為紘玉笄玉瑱以玄純垂瑱以五采玉貫於五色藻為旒以青赤黃白黑五色備為一玉每一玉長一寸前後二十四旒垂而齊肩宜表裏用繒庶協孔子麻冕純儉之義古者祭服朝服之裳皆前三幅後四幅旒其前後不

相連屬前為陽故三以象奇後為陰故四以象偶今裳乃以八幅為之不殊前後攷古不合請改用七幅幅廣二尺二寸兩旁各縫殺一寸謂之削幅腰間辟積無數裳側有純謂之緝裳下有純謂之緝袂之廣各寸半表裏合用三寸羣臣祭服之裳倣此

又言古者皆以冕為祭服未有朝服而助祭者百官不執事者皆服常袍衿玄以從此禮之失也宋齊王公平冕九旒卿七旒梁隋則五等諸侯平冕九旒卿大夫五旒唐開元略具五冕而百官各以品服之令文祀儀冕有九旒七旒五旒今乃有四旒冕又服者不以官秩故分獻四品官皆服四旒冕博士御史則九旒而衣紫檀太祝奉禮則服平冕而無珮玉此因循不講也古者朝祭異服所以別事神事君之禮今皇帝冬至正服通天冠絳紗袍則百官當朝服至親祠郊廟皇帝既

嚴裘冕而侍祀之官亦朝服豈禮之稱哉古者齊祭猶異冠況人神異禮朝祭異事乎百官雖不執事不當朝服侍祠請親祠郊廟景靈宮除導駕贊引扶宿衛宮外侍祠及分獻並服祭服當如制修製五冕及爵弁以正冕弁之名又禮曰祀四望山川則毳冕祭社稷五祀則絺冕祭羣小祀則玄冕今天子六服自鷩冕而下既不親祠廢而不用則諸臣攝事當從王所祭之服請依周禮從之

三年詳定正旦御殿儀注所言周官司服王眡朝則皮弁服鄭氏注視朝視內外朝之事王受諸侯朝覲於廟則衮冕賈公彥曰覲禮天子衮冕負黼屨故知朝覲在廟王服衮冕而春夏受摯在朝則皮弁孔穎達曰天子朝服立於路門之外諸侯朝服執摯入應門漢制百官賀正旦天子服通天冠自晉以來天子郊祀天地明堂宗廟元會臨軒介憤通天冠平冕冕皂表朱綠

裏加於通天冠上衣畫而裳繡凡爲日月星辰十二章自此元日受朝始用祭服梁及隋唐旣以因襲而本朝亦用衮冕臣等以謂周禮朝覲若春夏受摯於朝則君臣皆朝服秋冬受摯於廟則君臣皆祭服今元會行禮於朝而天子服祭服羣臣服朝服未合禮意其元日受朝賀宜服通天冠絳紗袍從之

詳定所又言按鄭氏說凡冕之制以版爲中前圓後方前低一寸二分廣八寸長尺六寸此廣長之制也周官弁師曰諸公之纁旒九就磬玉三采其餘如王之事而鄭氏以謂延統皆玄覆朱裏與王同也又曰諸公纁旒皆就玉瑱玉笄而說者曰瑱以塞耳笄以貫武鄭氏謂瑱或名爲統君五色臣三色笄者屈組爲紘屈組謂以其一繫之左笄逶頤下自右而上仰屬於笄屈繫之垂其餘爲飾今羣臣之冕則以青爲覆以金鍍銀綾并玄覆纁裏之制自九旒冕而下皆綴兩縉帶以繫之非但紘之制

以纊爲充耳非所謂玉瑱以犀爲簪導非所謂玉笄公卿之衣  
不以緇非所謂五冕冕又旁垂青纊益非古制請製五冕其廣  
長如前元纊纊裏以緇爲之 纊就玉玉則衮冕九旒旒九玉  
玉三采鷲冕七旒旒七玉毳冕五旒旒五玉皆三采先朱次  
白次蒼並以玉笄貫武青組爲紘紘冕三旒旒三玉二采朱綠  
其玄冕無旒爵弁前後平並用象笄以緇組爲紘纊邊旁以三  
色之紘垂玉瑱以充耳其後詳定所言古者冕有紘冠有纓今  
衣服令冕而用纓不與禮合請改用紘玉以朱組紘九旒以青  
七旒五旒及平冕以緇纊邊而去其所綴兩纊帶平冕改爲玄  
冕用緇色赤而微黑者爲之

四年詳定儀注所言凡有朝君臣同服漢承秦改六冕之制但  
玄冠絳衣魏以來名爲五時朝服隋唐謂之具服一品以下九  
品以下皆絳紗禪衣其冠有五梁三梁二梁一梁之別隋志曰  
梁別貴賤自漢始也綬則以組爲之本以貫佩玉 承受韋彤  
五禮精義綬以別尊卑彰有德故漢制相國至百石長吏三采二  
采一采之等然則冠以梁之多少別貴賤綬以采之麤縟異尊  
卑其來尚矣古者制禮上物不過十二天之數也自上而下降  
殺以兩畿外諸侯遠於尊者而伸則以九以七以五從陽奇之  
數王朝公卿大夫近於尊者而屈則以八以六以四從陰偶之  
數本朝衣服令通天冠二十四梁 乘輿服蓋二十四梁以應  
冕旒前後之數若人臣之冠則自五梁而下與漢唐少異至於  
綬則乘輿及皇太子以織成諸臣用錦爲之一品二品冠五梁  
中書門下加籠巾貂蟬諸司三品三梁四品五品二梁御史臺  
四品兩省五品亦三梁而綬有暈錦黃獅子方勝練鵲四等之  
殊六品則去劍珮綬隋唐冠服皆以品爲定蓋其時官與品輕  
重相准故也今有品有官有職以品與職冠綬之制則高下相

抵牾請以官爲定庶名實相副輕重有准仍分官爲七等冠綬亦如是

七梁冠金塗貂蟬籠中蟬舊以玳瑁爲蝴蝶狀今乃改爲金附蟬犀簪導銀立筆

朱衣朱裳白羅中單並阜襍蔽膝隨裳色方心曲領緋白羅

大帶革帶玉佩錦綬以天下樂暈錦青絲網間施三玉環白襪黑履革帶

以金塗銀玉佩爲第一等宰相親王使相三師三公服之七梁

冠無貂蟬籠巾銀裝玉佩雜花暈錦綬餘同三公服爲第二等

樞密使知樞密院執政官東宮三師服之六梁冠白紗中單銀

革帶佩方勝宜男錦綬銀環餘同七梁冠服爲第三等大學士

學士直學士東宮三少御史大夫中丞六曹尚書侍郎殿中監

大司成散騎常侍特進金紫銀青光祿三大夫太尉節度使左

右金吾衛上將軍服之五梁冠翠毛錦綬餘同六梁冠服太子

賓客詹事給事中中書舍人諫議大夫待制九等卿大司樂秘

書監殿中少監國子祭酒且奉通奉通議太中大夫中奉中散

大夫上將軍節度觀察留後觀察使通侍大夫樞密都承旨服

之四梁冠簇四盤鷗錦綬餘同五梁冠服九寺少卿大晟典樂

秘書少監國子辟廱司業少府將作軍器都水使者起居郎起

居舍人侍御史太子左右庶子少詹事諭德尚書左右司郎中

員外六曹諸司郎中朝議奉直朝請朝散朝奉大夫防禦團練

使刺史大將軍正侍中侍中亮中衛拱衛左武右武大夫駙馬

都尉帶遙郡武功大夫以下樞密副都承旨服之三梁冠金塗

銅黃帶佩黃獅子錦綬鑰石環餘同四梁冠服殿中侍御史監

察御史司諫正言尚書六曹員外郎外符寶郎少府監作監軍

器少監太子侍讀侍講中舍人親王府翊善侍讀侍講九寺秘

書殿中少監辟廱丞大晟樂令兩赤縣令大理正司直評事著

作郎秘書郎著作佐郎太常宗學國子辟廱博士太史局令正

士禮

文獻通考卷一百三十五

五

丞五官正朝請朝散朝奉承議奉議通直郎中亮中衛拱御左  
武右武郎諸衛將軍率府率武功武德武顯武節武略武經武  
義武翼郎警職翰林醫正以上內符寶郎閣門通事舍人敦武  
修武郎服之二梁冠角簪方勝練鵲錦綬餘同三梁冠服在京  
職事官閣門祗候看班祗候率府副率升輦輅立侍內臣服之  
御史大夫中丞刑部尚書侍郎大理卿少卿侍御史刑部郎中  
大理寺正丞司直評事並冠獬豸冠服青荷蓮綬錦  
群臣祭服之制正一品九旒冕金塗銀陵犀簪青衣畫降朱裳  
蔽膝白羅中單大帶革帶玉佩錦綬青絲組玉環朱襪履革帶  
塗銀玉佩以金塗銀親祠大理使亞獻終獻太宰少宰左丞每  
歲太祠宰臣親王執政官郡王充初獻服之素告官以此從  
一品九旒冕無額白綾中單紅錦綬銀環金塗銀佩餘如正一  
品服親祠吏部戶部禮部兵部工部尚書太廟進受幣爵奉幣

爵宗室每歲大祠捧俎官大祠中祠初獻官服之二品七旒冕  
角簪青衣無降餘如從一品服親祠吏部侍中殿中監大司樂  
光祿卿讀冊官太廟薦俎贊進飲福宗室七祀配享功臣分獻  
官每歲大祀謂用官大司樂太祠中祠亞終獻大祠禮官小祠  
獻官亦祭大常卿服之三品五旒冕阜綾綬銅鑲金塗銅革帶  
佩餘如二品服親祠舉鼎官大樂令光祿丞捧俎饌邊豆簋簠  
官分獻官分獻壇太廟奉璫盤薦香燈安奉神主奉毛血槃蕭  
篚肝管豆宗室每歲祠祭大樂令大中祠分獻官服之無旒冕  
素青衣朱裳蔽膝無佩綬餘如三品服奉禮協律郎郊社令太  
祝太官令親祠擡鼎官進博參官太廟供亞終獻金尊供七祀  
獻官執爵官服之五旒冕紫壇繩衣餘如三品服監察御史服  
之三都初獻八旒冕經畧安撫鈐轄初獻六旒冕亞獻並二旒  
冕終獻無旒節鎮防團軍初獻四旒冕亞終獻並無旒冕

三禮  
文獻通考卷一百三  
五



百官公服舊制三品以上紫五品以上朱七品綠九品青元豐之制去青不用階官至四品服紫至六品服緋皆象笏佩魚九品以上則服綠以木為笏上階下方武臣內侍皆服紫而不佩魚假版官及伎術若公人之入品者並聽服綠官應品而服色未易與品未及而已易者或以年格或以特恩治平四年京朝官衣緋綠十五年熙寧元年見任陞朝官衣綠正郎以上衣緋二十年並改服色此特恩也又令臣僚嘗奉使北朝及接押伴使人遇到關起居赴宴曾借服者聽服入朝

凡帶有玉有金有銀有犀其下銅鐵角石墨玉之類各有等差玉帶不許施於公服犀非品官通犀非特旨皆禁銅鐵角石墨玉之類民庶及郡縣吏伎術等人皆得服之熙寧六年收服熙河等州帝御紫宸殿宰臣王安石率群臣稱賀上遂解所服玉帶賜焉八年岐王顥嘉王頊言蒙賜方團玉帶著為朝儀乞寶

藏于家不敢服用帝不許命工別豕玉帶以賜之顥等固辭不聽請加佩金魚以別嫌詔以魚賜之親王佩玉魚自此始

元豐五年詔三師三公宰相執政開府儀同三司節度使嘗任

宰相者觀文殿學士以上金毯文方團佩魚觀文殿學士至賓

文閣直學士節度使御史大夫中丞六曹尚書侍郎散騎常侍

御僊花帶內御史大夫六曹尚書翰林學士以上及資政殿學士待班翰林學士上者仍佩魚

大觀二年詔中書舍人諫議大夫待制殿中少監紅鞋犀帶不

佩魚

詳定禮文所言古者祭服皆玄衣纁裳以象天地之色裳之飾有藻粉米黼黻考工記曰白與黑謂之黼黑與青謂之黻今祭服上衣以青其繡以裳者藻及粉米皆五色圓花藉之而黼用藍黻用碧與黃且虎雉共一章粉米共一章今皆異章而畫不應古制請下有司製五冕之服章衣冕之章九衣繪龍山華蟲火虎雉裳繡藻

初米鷲冕之章七衣繪華蟲大虎雉 纁冕之章五元畫虎雉藻  
黼黼 纁冕之章三衣繪粉米 玄冕衣無章裳刺黻其爵弁則緇衣  
纁裳從之

詳定儀註所言按周以上祭服無劍而有履胡周官司服之職  
悉不著劍自秦及西漢襲危用武之時朝祭服皆佩劍東漢大  
祭祀玉佩絢履以行事惟朝尚佩劍晉制服劍以木代之謂之  
班劍東齊謂之象劍今冬正大朝會若服三代之冕服而用三  
代之禮則去劍可也若服秦漢之服而用秦漢之禮則存劍可  
也然文武異容佩劍之制不當施於朝事又周禮以不脫履為  
恭以脫履為相親今冬正朝會若用周禮則服當無劍若襲秦  
漢之故又恐佩劍而趨朝號履而不恭與三代禮意不合其冬  
正朝會乞約用周禮不服劍不脫履為從之而禮文所亦言儀  
禮尸坐不脫履鄭氏以為侍神不敢惰又古者朝服不佩劍始

加之後漢祭服亦不佩劍劍者武備服以事神於義無取今祭  
祀用三代冕服而加以秦劍尤為失禮於是又去景靈宮太廟  
南郊儀註及熙寧祀儀內解劍脫舄履之節  
又言古者諸侯及羣臣助祭本無執玉帛羔鴈之義故雖冕服  
但當執笏玉藻曰見於天子與射無說笏入太廟說笏非古也  
說者以為太廟之中唯君當事說笏非是則否請羣臣冕服助祭執  
笏當事則搢笏其陪位官亦合冕服執笏從之  
又言古者六冕皆赤舄詩曰王錫韓侯玄衮赤舄則諸侯之舄  
與王同孔穎達亦謂卿大夫服冕者赤舄餘服則屨士冠禮曰  
爵弁纁履黑鉤纁純周禮屨人掌王及后之服屨為赤纁黃纁  
青句素履葛履而說者曰複下曰舄禪下曰屨而有絢有纁有  
純者飾也凡舄之飾如績次故舄之飾用對方之色赤舄黑飾  
是也凡屨之飾如繡次故屨之飾用北方之色白屨黑飾是也



今冕服赤舄自天子至四品官及監察監禮太祝奉禮皆以禪  
下爲之無舄屨之別又無紉纒純之飾伏請六冕並用赤舄皆  
複下爲之以條爲口緣又綴條於牙底相接之縫中以繒一寸  
屈之爲紉著於屨首容穿繫以結於足爲之行戒皆飾以黑云  
哲宗元祐元年太常寺言舊制大禮行事執事官皆服祭服餘  
服朝服至元豐七年呂升卿始有行事及陪祠官並服祭服之  
議今欲令行事執事官并服祭服其贊引行事禮儀使太常卿  
太常博士閤門使樞密院官進接主殿中監止供奉皇帝其陪  
位官止導駕押宿及主管事務并他處行事官仍服朝服從之  
五月禮部言元豐所造大裘雖用黑羔皮乃作短袍樣襲於裘  
衣之下仍與裘服同冕未合典禮下禮部太常寺共議

禮部員外郎何洵直在元豐中嘗預詳定以陸佃所議有可  
疑者八按周禮節服氏掌祭祀朝覲衮冕六人維王之太常

郊祀裘冕二人旣云裘冕又云裘冕是裘與裘各有冕乃云  
裘與裘同冕當以裘襲之裘旣無冕又襲於裘中裘而表裘  
何以示裘裘之別哉古人雖質不應以裘爲夏服蓋冬用大  
裘當暑則以同色繒爲之記曰郊祭之日王被衮以象天若  
謂裘上被裘以被爲襲則家語亦有被裘象天之文諸儒或  
言臨燔柴脫衮冕著大裘或云脫裘服裘蓋裘裘無同冕兼  
服之理今乃以二服合爲一可乎且大裘天子吉服之最上  
若大圭大路之比是裘之在表者記曰大裘不裼裼者曰無  
別衣以裼之蓋他服之裘襲故表裘不入公門事天以報本  
復始故露質見素不爲表裼而冕亦無旒何必服他衣以藩  
飾之乎凡裘上有衣謂之裼裼上有衣謂之襲襲者裘上二  
重衣也大裘本不裼鄭志乃云裘上有玄衣與裘同色蓋趙  
商之徒附會爲說不與經合襲之爲義本出於重番非一衣

也古者齊祭異冠齊服降祭服一等祀昊天上帝五帝以裘冕祭則裘冕齊故鄭氏云王齊服裘冕者祀天之齊服也唐開元之時始以裘冕為齊服裘冕為祭服兼與張融臨燔柴脫袞服裘之義合請從唐制兼改製大裘以黑緇為之佃復破其說曰夫大裘而冕謂之裘冕非大裘而冕謂之裘冕則裘冕必服袞裘冕不必服裘今特言裘冕者主冬至言之周禮司裘掌為大裘以共王祀天之服則祀地不服大裘以夏日至不可服裘故也今謂之大裘當暑以同色纁為之尤不經見兼袂襲一衣而已初無重沓之義被裘而覆之則曰襲袒而露裘之美則曰袂所謂大裘不袂則非袞而何玉藻曰禮不盛服不克故大裘不袂則明不袂而襲也克美也鄭氏謂大裘之上有元衣雖不知覆裘以袞然尚知大裘不可徒服必用元衣以覆之玉藻有尸襲之義周禮裘冕注云裘冕

者從尸服也夫尸服大裘而襲則王服大裘而襲可知且裘不可以徒服故被以袞豈借袞以為飾哉今謂祭天用袞冕為齋服裘冕為祭服此乃襲先儒之謬誤後漢顯宗初服日月星辰十二章以祀天地自魏以來皆用袞服則漢魏祭天嘗服袞矣雖無大裘未能盡合於禮固未嘗有表裘而祭者也且表內服也與袍同袍襲矣而欲禪以祭天以明示質是欲袂衣以見上帝也洵直復為大裘之裳纁色而無章飾夫表安得有裳哉請從先帝所定其後詔去黑羔皮而以黑纁製造焉

徽宗大觀元年議禮局言太社太學獻官祝禮皆以法服奉祠至郡邑則用常服乞降祭服詔頒制度於州郡然未明製造至政和間始詔州縣冠服形製詭異令禮制局造樣頒下轉運司製造以給州縣焉

天觀中復詔置局議禮於是宇文粹中上所編祭服製度其論  
冕曰古者冕以木板為中廣八寸長尺六寸後方前圓後仰前  
低染三十升之布玄表朱裏後方者不變之體前圓者無方之  
用仰而玄者升而辨於物俛而朱者降而與萬物相見後世以  
繪易布故純儉今群臣冕板長一尺二寸闊六寸二分非古廣  
長之制以青羅為覆以金鍍銀稜為飾非古玄表朱裏之製乞  
下有司改正古者冕之名雖有五而纒就旒玉則視其命數以  
為等差合綵絲為繩用以貫玉課之纒以一玉為一成結之使  
不相并謂之就就間相去一寸則九玉者九寸七玉者七寸各  
以旒數長短為差今群臣之冕用藥玉青珠五色其線非藻玉  
三采二采之義每旒之長各八寸非旒數長短為差之義又獻  
官冕服雜以諸侯之制而一品服袞冕臣切以為非宜元豐中  
禮官建言請資政殿大學士以上侍祠警冕觀察使以上服毳

冕監察御史以上服絺冕朝官以上服玄冕選人以上爵弁詔  
許之而不用爵弁供奉官以下至選人盡服玄冕無旒臣竊謂  
依此參定乃合禮制古者三公一命袞則三公在朝其服當鶩  
冕蓋出封則遠君而伸在朝則近君而屈今之攝事及侍祠皆  
在朝之臣也在朝之臣乃與古之出封者同命數非先王之意  
乞下有司制鶩冕八旒毳冕六旒絺冕四旒玄冕三旒其次二  
旒又其次無旒依元豐詔旨參酌等降為侍祠及攝祭之服長  
短之度采色之別皆乞依古制施行

又按周禮諸侯爵有五等而服則三所謂公之服自袞冕而下  
侯伯自鶩冕而下子男自毳冕而下是古者諸侯有君之道故  
其服以五七九為節今之郡守雖曰猶古之侯伯其實皆王臣  
也欲乞只用羣臣之服自鶩冕而下頒為三等三都四輔為一  
等初獻鶩冕八旒經略安撫鈐轄為一等初獻毳冕六旒亞獻

並玄冕二旒終獻無旒節鎮防團軍事爲一等初獻希冕四旒  
亞終獻並玄冕無旒其衣服之制則各從其冕之等又曰今之  
紘組仍綴兩繒帶而結於頤冕旁仍垂青纊而不以瑱以犀爲  
簪而不以玉笄象笄並非古制乞下有司改正從之

政和三年議禮局上皇帝冕服之制衮冕冕板廣八寸長一尺  
六寸前高八寸五分後高九寸五分青表朱裏前後各十有二  
旒五采藻十有二就就間相去一寸青碧錦織天河帶長一丈二尺廣  
二寸朱絲組帶爲纓黻纊充耳金飾玉簪導長一尺二寸衮服  
青衣八章繪日月星辰山龍華蟲火宗彝纊裳四章繡藻米粉  
黼黻蔽膝隨常色繡升龍二白羅中單皁襍襖紅羅革帛青羅  
袪帶緋白羅大帶革帶白玉雙佩大綬六采赤黃黑小綬三色  
如大綬間施玉環三朱襪赤舄黃羅緣親祠服之大裘青表纊  
裏黑羔皮爲領襍襖朱裳被以裘服冬至祀昊天上帝服之通

天冠二十四梁加金博山附蟬高一尺廣一尺犀簪導朱絲組  
帶爲纓絳紗袍織成雲龍皁羅襍襖紅羅爲裏絳紗裙蔽膝如  
袍飾並皁標襖繡雲龍白羅方心曲領革帶餘同冕服大祭祀  
致齋詣景靈宮太廟行宮禮畢還宮元正冬至大朝會臨軒冊  
命皇后皇太子諸王大臣親耕籍田服之詔通行

議禮局上所定皇太子服飾之制衮冕垂白珠九旒紅組絲爲  
纓青纊充耳犀簪導青衣朱裳九章五章在衣山龍華蟲火宗  
彝四章在裳藻米黼黻白紗中單青標襖裙革帶塗金銀鈎釧  
蔽膝隨裳色爲火山二章瑜玉雙佩四采織成大綬間施玉環  
三白襪朱舄加金加元服從祀納妃釋奠文宣王服之具服  
遠遊冠十八梁加金博山附蟬紅絲組爲纓犀簪導朱明服  
紅裳白紗中單方心曲領絳紗蔽膝白襪黑舄受冊謁太  
廟服之詔頒行

七年初作明堂禮制局言周禮祀昊天上帝則大裘而冕祀五  
帝亦如之享先王則衮冕祀昊天上帝則郊祀是也享先王則  
宗祀在其中蓋於大裘舉正位以見配位於衮冕舉配位以見  
正位以天道事之則舉尊明卑以人道事之則舉卑明尊明堂  
以人道享上帝與郊祀異請從衮冕從之

八年十二月編類御筆所禮制局奏今討論到履制度下項約  
履上總飾也純綠綦履帶古者烏履各隨裳之色有赤烏白烏

黑烏今履欲用黑革為之其約總純綦並隨服色用之以倣古  
隨裳色之意奉聖旨依議定仍令禮制局造三十副下開封府  
給散鋪戶為樣制賣禮制局奏先議定履各隨服色綠武臣服  
色止是一等理宜有別奏聖旨文武官大夫以上四飾全朝請  
武功郎以下減去一總並稱履宣義宣教郎以下至將校伎術  
官減去二總純並稱履

高宗紹興元年宗祀明堂僅有朝服十三副祭服六十二副乃

命工部增造祭服六十三副及贊者樂舞之服贊者緋羅寬衫介績樂正絳公

服引舞武弁冠緋綉抹額鸞衫革帶履又幘頭紫綉袍抹額

文武舞人紫絁冕皂綉袍革帶履樂工績緋絹寬衫勒帶

國子監丞王普言近世冕服製度沿襲失真夫後方前圓後  
仰前低玄表朱裏此冕之制也今則方圓俯仰幾於無辨且  
以青為表而飾以金銀矣衣玄裳纁裳前三幅後四幅此衣  
裳之制也今則衣色以青裳色以緋且為六幅而不殊矣山  
以章也今則以隋火以圓也今則以銳宗彝宗廟虎雌之彝  
也乃畫虎雌之狀而不為彝粉米米而粉之者也乃分為二  
章而以五色圓花為籍佩有衡璜琚瑀衝牙而已乃加以雙  
滴而重設二衡綬以貫佩玉而已乃列為錦綬而間以雙環  
以至帶無紐約帶無肩頭烏無約總中衣無連裳其他訛謬  
未暇悉舉祖宗屢嘗講究以舊服數多不欲廢棄渡江之後

舊服無存者明堂所造纜數十副宜因茲改作是正訛舛一  
從周制事下太常五月禮官言國家承唐舊初有五冕之名  
其後去三公衮冕及絺冕但存七旒鷩冕五旒毳冕無旒玄  
冕凡三等自尚書服毳至光祿丞亦服焉貴賤無差宜增鷩  
冕為八旒毳冕為六旒復置絺冕為四旒并無旒玄冕為四  
等其他制作失宜當改正者令普以圖式送寺修改  
十三年禮部侍郎王賞言按周禮王祀昊天上帝服大裘而冕  
元豐中何洵直議以黑緇作大裘如衮惟領袖用羔議者謂純  
用羔恐大重難服今請如洵直議從之

皇太子之服中興後如政和制其後詔太子繫通犀玉帶不佩  
魚先是禮官參稽禮典謂無佩魚之文舊制親王賜玉帶加佩玉魚皇太  
子受冊服遠遊冠朱明衣執桓圭謁太廟別廟行禮服衮冕朝  
謁景靈宮服常服七年三月禮官言朝謁景靈宮所服與故不  
載請依禮制服常服先是元年十一月詔皇

太子遇太宴賜花比親王增其四藥杖二以羅製之淳熙十四  
年命皇太子參夾隔日與宰相公裳繫鞋相見于議事堂嘉定  
二年七月皇太子奏製造冠冕合用珠玉皇后盡  
出首飾付道司節約之美超古冠今請宣付史館

皇子之服紹興三十二年禮官言皇子鄧慶恭三王遇行事服  
朝服則七梁額花冠貂蟬籠巾金鍍銀立筆真玉佩綬金鍍銀  
革帶烏皮履若服祭服則金鍍銀八旒冕真玉佩綬金鍍銀革  
帶烏皮履若服祭服則金鍍銀八旒冕真玉佩綬緋羅履被詔  
文思院製造隆興二年令祗候庫以真玉為鄧慶恭王大禮所  
服玉佩綬

群臣祭服朝服之製中興後如政和初定  
群臣章服之製魚袋紫以金緋以銀粒事及二十年者賜緋服  
緋及二十年者賜紫惟沛澤則九服綠服緋十五年者皆改賜  
有司或自補官理歲日紹興三十二年殿中侍御史張震言貴  
近之子初年受命則十五歲已服緋初年賜緋則年未冠已賜



紫失於太濫遂以出官之日為始比之蒞事所減已多比之初  
補相為有節若勞績可稱或奏對稱旨而特恩改賜者不拘此  
制紹興五年慶典致仕官朝奉郎八十以上賜紫章若慶官除  
侍郎服緋綠者謝日改賜章服則始於建炎四年之詔內外臣  
寮以減磨勘轉官及郊裡因回授父改章服則始於紹興五年  
從葛與時周葵之請其特賜章服者亦張所以招撫河北陳公  
輔以諫臣論奏得體李德鄰李朝正以縣令召對司業高閔祭  
酒林光朝秘書監少游操陳騏鄭丙以車駕幸學省餘不勝紀  
隆興一年賜吳益紫花羅公服用章淵例乾道四年賜鄭藻淳熙十六年賜鼎師禹  
乾道四年賜太學上舍生左承務郎黃倫袍笏於崇化堂祇受  
後釋賜皆如之  
中興以來文武臣初除正謝進士唱名賜襲衣章服及百官賜  
時服並遵用省記崇寧看詳祇候庫格乾道二年戶部言左藏東西庫每歲所賜銀換

親上宰執以全匹餘裁裂給之請皆以全匹從之技術官之服有紫緋綠朝道四年太  
仲謙醫藥之勞賜紫有司言舊制醫官未曾賜緋黃等賜紫者許執奏詔特於祇候庫給賜若安南國加恩則賜衣一襲紫羅夾衣裳綾汗衫勒帛袴紅羅夾繡三擔  
舊制服帶乘輿東宮以玉輔臣侍從以金親王勳舊間賜以玉  
其次有犀有角玉帶乘輿以排方東宮不佩魚親王佩玉魚大  
臣勳舊佩金魚中興以來宗室如居廣士輯璩伯圭勳臣如劉  
光世吳玠舊如史浩外戚如吳蓋楊次山等皆賜玉帶以示  
異恩其賜金帶及紅鞋犀帶佩魚如元豐以來故事  
紹興元年詔以給賜者不再賜遷除合加魚袋者賜之三年詔  
侍從金帶於左藏庫關借管軍帶御器械朝謝武臣朝辭賜金  
帶並許繫宗室正任及殿庭供職橫行亦如之是歲賜岳飛金帶金束帶賜其  
將其花犀帶非宗室不許服閣門官亦許繫金帶經筵進講終  
篇講官賜金帶象簡鞍馬紹興二十五年講易終篇賜宰輔犀帶侍讀已下金帶或加賜金魚淳熙

三朝實訓終篇率輔賜象簡金帶侍讀以下賜駃馬紹  
年詔太常寺應奉祇應使臣亦依閣門例服紅鞋帶之  
執不帶職者同庶官復職者亦許繫笏頭毬文金帶網與

以觀文殿學士朝見因有是命

乾道三年姜詵以曹臣賜金御仙花帶後權工部侍郎詔依本

班服繫又太上皇帝賜浙東提點刑獄張津金帶四年三月詔樞密院諸房副承旨令祇候庫賜金帶

八年詔左諫議大夫姚憲嘗為侍郎賜金帶今依舊服繫著為

例又詔中書舍人左右諫議大夫龍圖閣至敷文閣待制侍郎

服紅鞋排方黑犀帶仍佩魚故事從官不帶待制以上職名而罷者止服黑帶佩魚淳熙十年始

許服紅鞋排方黑犀帶佩魚

淳熙元年幸玉津園燕射保信軍節度使鄭藻起居舍人王卿

月等中的賜襲衣金帶

二年詔武臣知州軍官未陞朝者依文臣守倅借服色例權繫

紅鞋角帶回日依舊

紹熙四年四川制置使京鏜因任賜金帶

嘉定十四年詔宗室節度使帶嗣王郡王國公及檢校并許佩

魚高宗皇帝初開大元帥府服排方玉帶詔江伯彥等曰吾陞爵曰皇帝賜以寵行吾遂肅父之皇帝曰朕昔在東宮太上

解此帶賜朕卿且收取不得已拜賜建公元年賜宗澤襲衣金帶紹興二年賜韓世忠帶笏二十五年賜安南李天祚襲衣金

仙花帶凡郊祀加恩及襲封皆賜焉并馬二匹金鑲銀鞍轡綴其賜外國金帶皆以銀為匣嘉定中直德秀余燦季亭陳駭

以帥臣楊簡以著

高宗初踐祚于南都隆祐太后命內臣上乘輿服御有小冠太

后曰祖宗間燕之所服也退朝帽而不自神宗始易以巾願即

位後退朝間燕止戴此冠庶幾如祖宗時氣象履袍亦白靴袍

乾道七年赭黃淡黃袍衫玉裝紅束帛紋鞞大宴則服之赭黃

淡黃襖袍衫紅袍常朝服之窄袍便坐視事服之赭黃袍衫而

下皆阜紗折上巾通犀金玉環帶窄袍或御烏紗帽黃袍忌前

一日服之紹興五年五月車駕款謁太廟別廟其日乃忌前禮

官請禁中先服紅袍諸廟行禮畢還內至官中易忌

前之後殿早講皇帝服帽子紅袍玉束帶講讀說書官公服繫鞋晚講皇帝服頭巾背子講官易便服

此嘉定四年講筵之制也

石林葉氏燕語曰余見大父時家居及燕見賓客率多頂帽而繫勒帛猶未甚服背子帽下戴小冠簪以帛作橫幅約髮號額子處室中則去帽見冠簪或用頭巾也古者士皆有冠帽乃冠之遺製頭巾賤者不冠之服耳勒帛亦垂紳之意雖施之外不為簡背子本半臂武士服何取於禮乎或云勒帛不便於撻笏故稍易背子然須用上襟腋下與背子垂帶余大觀間見宰執接堂吏却文書猶用背子今亦廢矣而背子又引為長袖與半臂製亦不同裘賤者巾衣武士服而習俗之久不以為異古禮之廢大抵

類此也

又曰劉丞相摯家法儉素閨門雍睦凡冠巾衣服制及自

其先世以來常守一法不隨時增損故承平時其子弟雖處士大夫間望而知其為劉氏也數十年來衣服詭異雖故老達官亦不免從俗與市井謏浮畧同而不以為非舊鳳翔郿縣出緇以紫細如箸者為貴近歲衣道服者緇以大為美圍率三四寸長二丈餘重複腰間至五七返以真茸為之一緇有直十餘千者此何理也

程氏演繁露曰襦者短衫也莊子曰未解裙襦簾范傳曰昔民無襦今五袴也褐者裾垂至地張良傳有老父衣褐至良所師古曰褐制若裘今道士所服者是也裘即如今之道服也斜領交裾與今長背子畧同其異者背子開勝裏則逢合兩腋也然今世道士所服又畧與裘異裘之兩裾交相掩擁而道士則兩裾直垂也師古畧舉其槩故不能詳也長背子古無之或云近出宣政間然小說載蘇文

忠禪衣襯朝服即在宣政之前矣詳今長背既與表製大同小異而與古中單又大相似殆加減其制而為之耳中單腋下縫合而背子則離異其裾中單兩腋各有帶穴其腋而互穿之以約定裏衣至背子則既悉去其帶惟此為異也至其用以襯藉公裳則意制全是中單也今世好古而存舊者縫兩帶綴背子掖下垂而不用蓋放中單之交帶也雖不以束衣而遂舒垂之欲存古也太平御覽有仙公請問經其文曰太極真人曰學道當潔淨衣服備巾褐制度名曰道之法服也巾者冠中之巾也褐者長裾通冒其外衣也巾褐皆具乃中道家法服之制今世衣直綴為道服者必本諸此也

又傳授經曰老子去周左慈在魏並葛巾單裙不著褐則是直著短衫而以裙束其上下用道家法服也晉王獻之

書羊欣練裙朱公叔絕交謂論西華之子冬月葛衣練裙蓋古人不徒衣袴必以裙襲之是正上衣下裳之制也

文獻通考卷之一百十四

宋鄱陽 馬端臨 貴輿 著

明蘄陽 馮天馭 應房 校刊

王禮考 后妃命婦以下首飾服章制度

周官追帥掌王后之首服為副編次追衡笄為九嬪及外內命

婦之首服以待祭祀賓客鄭司農云追冠名副者婦人之首飾

遺象若今步搖矣服之從王祭祀編編列髮為之其遺象若今

假紛矣服之以燕居亦纓笄也次第髮長短為之所謂髮髻服之以見

王之衡笄皆以玉為之惟祭祀有衡垂于副也詩云追琢其章王后

統懸璜詩云玼兮玼兮其之翟也鬢髮如雲不眉鬢也玉之璜

也是也笄卷髮者內外命婦之翟也昏禮女次於其家則亦降焉少

次外內命婦非王祭祀賓客佐侯之禮自於其家則亦降焉少

牢饋食禮曰主婦冠笄宵衣是也昏禮夫人於其國衣與王后同

人爵弁以迎俛袂祿衣之袂凡諸侯夫人於其國衣與王后同

鄭注詩云副既笄而加飾古之制所有未聞是也鄭必知何物故

之皆冕則后之祭服編祿衣首服次者王之祭服有六首

有三首服皆副可知

王禮

文獻通考卷一百十四

崇禎三年重刊

陳氏禮書曰副者翟之配以配禕翟則禮所謂副禕是也  
以配禕翟則詩所謂副笄六珈其之翟也是也祿衣之配  
禮所謂女次純衣是也然則編為鞠衣展衣之配可知矣  
禮男子冠婦人笄男子免婦人髮婦人之飾不過以髮與  
笄而已則副之覆首若步搖編之編髮若假紒次之次第  
其髮為髮髻云者蓋有所傳也莊子曰禿而施髻詩曰鬢  
髮如雲不屑髻也左傳曰衛莊公髡已氏之妻髮以為呂  
姜鬢說文曰髮益髮也蓋髮所以益髮而鬢髮者不屑馬  
詩曰被之僮僮則被之不特髮髻也少牢曰主婦被錫衣  
侈袂則被錫者非髮髻也鄭氏皆以為髮髻非是  
又曰婦人首飾副也編也次也纏笄也觀士昏禮女次純  
衣姆纏笄宵衣特牲禮主婦纏笄宵衣則副編次之下纏  
笄其飾也楚語司馬子期欲以妾為內子訪之左史倚相

曰吾有妾而愿欲笄之其可乎蓋古之為妾者不笄士  
纏笄亦攝威也鄭氏曰王后之燕居亦纏笄總而已此不  
可考

內司服掌王后之六服禕衣揄狄闕狄鞠衣展衣綠衣素沙

農云衣是畫衣也祭統夫人副禕立干東房揄狄闕狄畫羽  
飾展衣白衣色喪大記復者朝服君以卷夫人以揄狄闕狄以  
禕衣也音聲與關相似禮與屈相似皆婦人之服鞠衣黃也  
素沙亦衣也玄謂狄當為翟翟雜名伊維而南素黃五色皆  
成音曰鞞江准而南青黃五色皆備成章曰搢王后之服刻  
為之形而采畫之綴於衣以為文章禕衣畫鞞者揄畫掃者  
闕狄刻而不畫此三者皆祭服從王祭先王則服禕衣祭先公  
則服揄狄祭祭小祖則服闕狄鞞黃柔服也色如鞠塵象桑  
葉始生月令三月薦鞠衣于上帝告桑事展衣以禮見王及  
賓客之服字當為禮禮之為言禮也六服闕狄揄狄展衣及  
燕居男子之衣也以下雜次其色則闕狄揄狄鞞黃也  
相近綠字之說也以下雜次其色則闕狄揄狄鞞黃也  
人專尚一德無所兼也衣裳不異其色素沙者今之白練也  
服皆制以白練為重使之外別言之者比素沙與上六服為裏  
謂曰素沙非服名亦服之外別言之者比素沙與上六服為裏  
使之張顯但婦人之服不殊裳止下連則此素沙亦上下連也  
王之吉服有九意弁以下常服有三與后鞠衣以下三服同但  
王之祭服有六而祭服唯三翟者天地山川社稷之等后夫人

三衣畫卷百出



赤靴衣以下三層黃白黑婦人  
質不殊寡髮易皆同裳色也

漢制太皇太后皇太后入廟首簪瑱瑱瑱也釋名曰簪

以翡翠為毛羽下有白珠垂黃金釵右一橫簪之以安茵諸

簪珥皆司制其適右等級焉皇后謂廟假結步搖簪珥步搖以

黃金為山題貫白珠為桂枝相謬一爵九華熊虎赤翟天鹿辟

邪南山豐大特六獸詩所謂副笄六珈者詩傳曰副者后夫人

衡笄也如笄飾之最威者所以別尊卑也鄭玄曰笄之言加也

記秦文公二十七年代南山大梓豐大特徐廣法云今武都故

諸爵獸皆以翡翠為毛羽金題白珠璫繞以翡翠為華云貴人

助蚕制大手結墨璫瑁又加簪珥長公主加步搖公主大手結

皆有簪珥公卿列侯中平石二千石夫人紺繒茵黃金龍首銜

白珠魚須擗長一尺為簪珥

太皇太后皇太后入廟服紺上皂下蚕服青上縹下皆深衣制

徐廣曰則單衣也縹音疋統反隱領袖緣貴人助蚕服純縹上下長公主見會

自公主封君皆以上帶綬以采組為緹帶各如其綬色黃金辟

邪首為帶鏞飾以白珠公卿列侯中二千石夫人入廟佐祭者

服阜絹上下助蚕者縹絹上下自二千石夫人以上至皇后皆

以蚕衣為朝服公主貴人妃以上嫁娶得服錦綺羅縠繒采十

二色重緣袍特進列侯以上錦繒采十二色六百石以上重練

采九色禁丹紫紺三百石以上五采青絳黃紅綠二百石以上

四采青黃紅綠賈人細縹而已細布黃色

魏制貴人夫人以下助蚕皆大手髻七鎖音蔽蔽髻黑璫瑁又加

簪珥九嬪以下五鎖世婦三鎖諸王妃長公主大手髻七鎖蔽

髻其長公主得有步搖皆有簪珥公特進列侯卿校世婦以下

夫人紺繒茵黃金龍首銜白珠魚須擗長一尺為簪珥其服制



不依古法多以文繡

晉依前代皇后首飾則髻步搖簪珥步搖以黃金為山題貫白珠為桂枝相繆八爵九華熊虎赤罷天鹿辟邪南山豐大特六獸諸爵獸皆以翡翠為毛羽金題白珠璫繞以翡翠為花皇后謁廟依前漢制服早上縹下隱領袖緣元康六年詔以純青服助蚕之服純縹為上下自公主以上皆帶綬以綵組為緹帶各如其綬色金辟邪首為帶玦公特進列卿世婦中二千石夫人入廟助祭者皁絹上下助蚕者緇絹上下自二千石以上至皇后皆以蚕衣為朝服

宋依漢制太后入廟祭祀首飾翦釐憫皇后親蚕首飾假髻步搖八雀九華加以翡翠復依晉法皇后十二鎮步搖大手髻公主會見三夫人手髻七鎮蔽髻公夫人五鎮世婦三鎮其長公主得有步搖公特進列侯夫人二千石命婦年長者緝縹

后皇后入廟服袿襦上袿下襦大衣謂之禕衣公主會見封君以上

皆帶綬以采為緹帶各如綬色公特進列侯夫人卿校世婦二

千石命婦年長者入廟佐祭皁絹上下助蚕則青絹上下自皇

后至二千石命婦皆以蚕衣為朝服按漢制向曰古者天子至

玉尊卑各有其制皇后至命婦所佩玉古制不存今與外同制

齊因宋制公主會見大首髻不易舊法袿襦用綉為衣裳黃綬

貴嬪夫人貴人王太妃長公主封君皆紫綬六官郡公侯夫人

青綬

陳因前制皇后首飾假髻步搖簪珥步搖並如開國公侯大夫

八夫人大手髻七鎮蔽髻九嬪及公夫人五鎮世婦三鎮其長

公主得有步搖公特進列侯卿校中二千石夫人緝縹黃金

龍首銜白珠魚須擗長一尺為簪珥皇后謁廟袿襦大衣皂上

皂下親蚕則青上縹下隱領袖緣貴妃嬪佩于闐玉獸頭釵九

嬪佩采玉瓊玉自二千石以上至皇后皆以垂衣為朝服  
後魏天興六年詔有司始制冠冕各依品秩以示等差然未能  
皆得舊法

北齊依前制皇后首飾假髻步搖十二鑲八雀九華內命婦以  
上蔽髻唯以鑲數花釵多少為品秩二品以上金玉飾三品以  
下金飾內命婦左右昭儀三夫人視一品假髻九鑲三品五鑲  
蔽髻四品二鑲五品一鑲又有官人女官第二品七鑲蔽髻三  
品五鑲四品三鑲五品一鑲七品大手髻八品偏髻所文髻皇  
太子妃假髻步搖九鑲郡長主七鑲蔽髻太子良娣視九嬪  
女侍中五鑲內外命婦官人女官從蚕則各依品次還著蔽髻  
皇后助祭朝會以禕衣祠郊禘以瑜翟小宴以闕翟親蚕以鞠  
衣禮見皇帝以展衣 居以祿衣六服俱有蔽膝織成組帶內  
外命婦以上從五品以上金章紫綬服榆翟雙佩山玄冠

視三品銀章青綬鞠衣佩水蒼玉世婦視四品銀印青綬展衣  
八十一御女視五品銅印黑綬祿衣又有官人女官服翟闕三  
品鞠衣四品展衣五品六品祿衣七品八品九品俱青紗公服  
皇太子妃璽綬同皇太子服榆翟從蚕則青綬紗公服郡長公  
主王國太妃纁朱綬章服珮同內命婦一品郡長君玄朱綬闕  
翟章珮與公主同郡君縣公主佩水蒼玉餘與郡長君同太子  
良娣九嬪服縣主青朱綬餘與良娣同女侍中假金印紫綬服  
鞠衣佩水蒼玉縣君銀蒼青朱綬餘與女侍中同太子孺子同  
世婦太子家人同御女鄉主鄉君素朱綬佩水蒼玉餘與御女  
同外命婦皆如其夫若夫假章印綬佩妻則不假一品二品服  
闕翟二品服鞠衣四品展衣五品祿衣內外命婦官人從蚕則  
各依品次皆服青紗公服其外命婦綬帶鞶囊皆准其夫公服  
之例百官之母詔加太夫人者朝服公服各與其命婦服同

後周制皇后首飾花釵十有二樹諸侯之夫人亦皆以命數爲之節三妃三公夫人以下又各依其命一命再命者又俱以三爲節后服十有二等其翟衣六從皇帝祀郊禘享先皇朝皇太后則服翬衣祭陰社朝命婦則服褕衣祭羣小祀受獻繭則服鷩衣採桑則服鳩衣音小從皇帝見賓客聽女教則服鳩衣音小單食命婦歸寧則服翟衣音小俱十有二等以翬翟爲領標各有二臨婦學及法道門燕命婦有時見命婦則蒼衣春齋及祭還則青衣夏齋及祭還則朱衣採桑齋及採桑還則黃衣秋齋及祭還則素衣冬齋及祭還則玄衣自青衣而下其標領以相生之色諸公夫人九服其翟衣翟皆九等俱以褕翟爲領標各九自褕衣以下鷩鳩翟朱黃素玄等九也自朱衣而下其標領亦用相生之色諸侯夫人自鷩衣而下八其翟衣翟皆八等俱以翟爲標領無褕衣諸伯夫人自鳩衣而下七其翟衣翟皆

七等俱以鷩翟爲領標又無鷩衣諸子夫人自鷩衣而下六其翟衣俱以鷩翟爲領標又無鷩衣諸男夫人自褕衣而下五其翟衣翟皆五等俱以褕翟爲領標又無鷩衣三公夫人之服九鷩衣鷩衣翟衣青衣朱衣黃衣素衣玄衣緋衣其翟亦九等以鷩翟爲領標各九三孤之內子自鷩衣而下八翟皆八等以鷩翟爲領標各七上媛上大夫之孺人自青衣而下六中媛中夫人之孺人自黃衣而下四御婉七之婦自素衣而下三中官六尚緇子侯反衣諸命秩之服其餘常服曰私服隋因之皇后首飾花十二對皇太子妃公主王姬三師三公及公夫人一品命婦並用九對侯夫人二品命婦並八對伯夫人三品命婦並七對子夫人世婦及皇太子昭訓四品以上官命婦並六對男夫人五品命婦並五對女御及皇太子良娣三對后以

大戴禮卷之五十七

下小花並如皇后禕衣鞠衣青衣朱衣四等禕衣深青質織成大花之形  
領袖文以暈翟五采重行十二等素紗內單黼領羅縠標襪色皆以朱蔽膝隨裳色以細為緣用翟三章大帶隨衣裳飾以朱綠之錦青綠革帶青襪為寫以金飾白玉佩玄組綬章采尺寸同於乘輿祭及朝會大事服之鞠衣黃羅為質織成領袖蔽膝革帶及舄隨衣色餘准禕衣親蚕服也青衣去大帶及佩綬金飾履禮見天子則服之朱服如青服有金重盤螭鈕文曰皇后之璽冬正大朝則并璜琮各以笥貯進於座隅皇太后同於后服而貴人以下並亦給印三妃服禕翟金章龜鈕文從其織成紫綬金縷獸頭鞞囊佩于闐玉九嬪服闕翟金龜鈕文從織成佩采瓊玉婕妤銀縷織成他如嬪服美人才人鞠衣銀印珪鈕獸爪鞞囊佩水蒼玉餘同寶林服展衣艾綬鞞囊佩玉同婕妤承衣刀人采女皆綠衣無印綬皇太子妃服禕翟衣九章金璽

龜鈕素紗內單黼領羅縠色皆同朱蔽膝二章大帶同禕衣青緣革帶朱襪青舄加金飾佩瑜玉纁朱綬獸頭鞞囊凡大禮見皆服之唯侍親桑則用鞠衣珮綬與禕衣同良娣鞠衣銀印青綬獸爪鞞囊餘同世婦寶林八子展衣銅印佩水蒼玉艾綬諸侯王大妃妃長公主三公夫人一品命婦禕翟縠為九章佩山玄玉獸頭鞞囊綬同夫色公夫人縣主二品命婦亦禕翟縠八章從親桑同鞠衣自此以下珮皆水蒼玉侯伯夫人三品命婦亦服禕翟縠為七章子夫人四品命婦服闕翟刻赤繒為翟綴衣上為六章男夫人五品命婦闕翟五章若從親蠶皆同鞠衣唐皇后之服三禕衣者受冊助祭朝會大事之服也深青織成爲之畫暈赤質五色十二等素紗中單黼領朱羅縠標襪蔽膝隨裳色以緞領爲緣用翟爲章三等青衣革帶大帶隨衣色禕紐約佩綬如天子青襪舄加金飾鞠衣者親蚕之服也黃羅

爲之不畫蔽膝大帶革帶烏隨衣色餘同禕衣鈿釵禮衣者燕見賓客之服也十一鈿服用雜色而不畫加雙佩小綬去烏加履首飾大小華十二樹以象袞冕之旒又有兩博髻

皇太子妃之服有三綸翟者受冊助祭朝會大事之服也青織成文爲搖翟青質五色九等素紗中單黼領朱羅縠襖蔽膝隨裳色用緞爲領緣以翟爲章二等青衣革帶大帶隨衣色鈿釵禮衣者燕見賓客之服也九鈿其服用雜色制如鞠衣加雙佩小綬去烏加履首飾花九樹有兩博髻命婦之服六翟衣者內命婦受冊從蚕朝會外命婦嫁及受冊從蚕大朝會之服也青質繡翟編次於衣及裳重爲九等青紗中單黼領朱縠襖裾蔽膝隨裳色以緞爲領緣加文繡重雉爲章二等大帶隨衣色以青衣革帶青襪烏佩綬兩博髻飾以寶鈿一品翟九等花鈿九樹二品翟八等花鈿八樹三品翟七等花鈿七樹四品翟

六等花鈿六樹五品翟五等花鈿五樹寶鈿視花樹之數鈿釵禮衣者內命婦常參外命婦朝參辭見禮會之服也制同翟衣加雙佩小綬去烏加履一品九鈿二品八鈿三品七鈿四品六鈿五品五鈿禮衣者六尚寶林御女采女女官七品以上大事之服也通用雜色制如鈿釵禮衣唯無首飾佩綬公服者常供奉之服也去中單蔽膝大帶九品以上大事常供奉亦如之半袖裙襦者東宮女史常供奉之服也公主王妃佩綬同諸王花鈿履者親王納妃所給之服也太袖連裳六品以下妻九品以上女嫁服也青質素紗中單蔽膝大帶革帶鞮履同裳色花鈿履竽兩博髻以金銀雜寶飾之庶人女嫁有花鈿以金銀瑠璃塗飾之連裳青質青革帶鞮履同裳色婦人燕服視夫百官女嫁廟見攝母服五品以上媵降妻一等妾降媵一等六品以下妾降妻一等

宋朝皇后之服常服龍鳳珠翠霞帔其唐制三等褙衣鞠衣禮衣仍存其名

太宗端拱二年禁婦人戴假髻非命婦不得服泥金銷金真珠裝綴衣服

仁宗幼皇太后聽政天聖元年詔議皇太后禮服而太常禮院言開寶禮皇太后當褙衣以青衣黃帶青鞵白玉雙佩黑組雙大綬素紗中魚蔽膝大帶首飾花十二株受冊親蠶朝會諸大事則服之又隋制后服四等其四曰朱衣以緋羅為之宴見賓客則服之今議每朝謁神御往還乘輦服朱衣而加蔽膝革帶大帶寶裝綬佩襪金飾履悉如衣之色常視事去蔽膝革帶佩襪或衣鞠衣則以黃羅為之亦用寶裝綬大帶履命內侍周文質如所議以製至二年五月上之

明道元年詔以二月耕藉而皇太后恭謝于宗廟乃命王舉正

李淑同禮官講籍田禮及皇太后謁廟儀禮官議謂皇太后宜準皇帝袞服減二章衣去宗彝裳去藻不珮劍金龍花十六株前後垂珠翠各十二旒以袞衣為名詔名其冠曰儀天又言皇太后乘玉輅服褙衣九龍花釵冠行禮服袞衣冠儀天冠皇太妃皇后乘重翟車服鈿釵禮衣以緋羅為之具蔽膝革帶珮綬履其冠用十二株花釵太廟行禮並服褙衣詔可之敕有司製禮衣及重翟以下六車太后遂以車服謁太廟

天聖三年令命婦許以金為首飾及為釵釧纏珥環毋得為牙魚飛魚奇巧飛動若龍形其用銀毋得塗金非命婦之家毋得衣珠玉凡帷幃幙幔簾旌牀褥毋得純錦徧繡

慶曆二年詔曰朕躬至儉之化以率天下何迺流俗尚淪奢薄浮華相趨蠹用采廣銷潰珍寶變夸服裳效魚龍之飾好輿輦之制積踰法度公冑典刑頃在先朝嘗詔執事者嚴為之禁仍

開購賞用警弗率比年亦嘗申飭之如聞未習猶復抵冒宜先  
宮掖下暨民庶一皆屏絕自內廷后宮以下毋得衣銷金貼金  
縷金間金蹙金圈金解金剔金陷金明金泥金楞金脊金闌金  
盤金織金線金燃金等服臣庶犯者必致之法

皇祐元年詔婦人所服冠高毋得踰四寸廣毋得踰一尺梳長  
毋得踰四寸毋以角爲之先時宮中尚白角冠梳人爭效之謂  
之內樣其冠名曰垂肩等肩至有長三尺者梳長亦踰尺議者  
以爲服妖故禁止焉

神宗元豐八年禮部言太皇太后生辰舊所供奉物於令式宜  
增一倍冠朵舊用九花舊用五至是各增爲十二八月禮部又  
言皇太妃冠服之屬減皇后五分之一詔詳定而鄧溫伯等言  
皇太妃冠服禮合不載亦無故事於是從禮部所請而冠朵用  
牙魚

徽宗大觀四年宰相奏皇后受冊冠服當辨具帝以鄭后自  
頭冠用珠數多請服爲妃時冠增篋插三枝遂不復改製

政和二年議禮局上所定皇后服飾制度首飾花十二枝小花  
如大花之數并兩博鬢冠飾以九龍四鳳褱衣深青織成翟文  
素質五色十二等青紗中單繡領羅縠襖蔽膝隨裳色以緞

爲領綠用翟爲章二等大帶隨衣色朱裏紕其外上以朱錦下  
以綠錦鈕約用青組以青衣革帶白玉雙佩黑組雙大綬小綬  
三間施玉環二章乘尺寸與乘輿同青襪烏屨加金飾受冊朝謁景靈宮

服之鞠衣黃羅爲之蔽膝大帶革帶烏隨衣色餘同褱衣唯無  
翟文親翟服之翟首飾花九株小花如大花之數并兩博鬢冠  
飾以九翬四鳳榆翟青羅繡爲搖翟之形編次於衣主翟色

九等素紗中單冊領羅縠襖襖蔽膝隨裳色以緞爲領綠以搖  
翟爲章二等大帶隨衣色下朱裏紕其外餘倣皇后冠服之制

受冊服之

皇太子妃冠服之制首飾花九枝小花如大花之數并兩博鬢  
衿翟青織成爲之文爲之翟之形青質五色九等素紗中單黼  
領羅毅標襪以標蔽膝隨裳色以緗爲領緣以搖翟爲章二  
等大帶隨衣色下朱裏紕其外上以朱錦下以綠錦紐約用青  
組以青衣革帶白玉雙佩纒朱雙大綬章宋大寸與受冊朝會  
服之鞠衣黃羅爲之蔽膝大帶革帶隨衣色餘與禴翟同唯無  
翟從翟服之詔頒行

高宗中興後皇后之服首飾禕衣佩綬襪爲依政和新議與皇  
太后同

孝宗軋道中中官常服有司進真紅大袖紅羅生色爲領紅羅  
長裙紅霞帔藥玉爲墜背子用紅羅衫子用黃紅紗襦袴以白  
紗裙以明黃短衫以粉紅紗爲之

卷終

文獻通考卷之一百一十五

宋鄱陽 馬 端臨 貴與 著

明蘄陽 馮 天馭 應房 校刊

王禮考 圭璧符節璽印

虞舜輯五瑞既月乃日觀四岳群牧班瑞于群后輯欽瑞信也

信圭作執躬圭子執轂璧男執蒲璧女執玉等諸侯執之以合符  
於天子而驗其信否也周禮天子執青圭以朝諸侯鄭氏注  
云名玉以冒以德覆冒天下也者夫始受命天子以圭頭  
特銳其冒下斜刻小大長短廣狹如之諸侯來朝天子以刻處  
冒其圭頭有不同者即辨其偽也既月盡此月日觀日見  
也既見之後審之非偽則又頒還其瑞以與天下正始也

程氏演繁露曰尚書大傳曰古者圭必有冒故謂圭者天  
子與諸侯爲瑞諸侯執所受圭以朝天子無過者復得以  
給使之歸國有過者留其圭三年已上御賢案大傳此言  
必有所本舜典之謂輯五瑞者即此之執圭而朝者也輯  
者斂之而上乎天子也又謂班瑞于尊者即此之復與



其圭以歸者也第其有過晉之三年者不見所出然大傳此言極有理也舜典下文東巡岱宗而贄五玉以朝者即與在朝而輯五瑞者同理也正義曰五瑞本受之堯歛而還之謂如舜新以付之為舜臣與之正新君之始此亦有理然以上下文推之則不通矣四岳巡狩皆嘗歛玉而復授之矣至五噐之歛復即是輯班之異名矣今獨於正月在都所班者為舜賜則巡狩之所如所復在已受新賜之後何用再班也耶以此知大傳所言有理蓋分還器兩端以為賞罰也者其說有理也

按天子之所佩曰璽臣下之所佩曰印無璽書則九重之號令不能達之於四海無印章則有司之文移不能行之於所屬此後世之事也三代以前則未之聞上之所以示信於下者惟圭璧與符節而已封建則有圭璧

康王之誥諸侯入應門皆布乘黃朱賓稱奉圭兼幣蓋諸侯之朝天子有圭璧以為信有馬幣以為贄並陳于庭圭璧則合而還之馬幣則受之至於諸侯世子以下則無圭璧直以三帛二生一死效贄而已無璧則不言復矣然則圭璧蓋似贄而非也聘禮云以圭璋聘重禮也已聘而還圭璋此輕財而重禮之義也蓋古者朝聘皆以玉行禮而並無受王之文明玉非幣馬羔鴈之比也

周官典瑞掌玉瑞玉器之藏辨其名物與其用事王晉大圭執鎮圭纁藉五采五就以朝日纁有五采文所以薦玉木為中幹用常衣而畫之就成也天子當春分朝日鄭司農云晉讀為縉紳之播謂插於紳帶之間若帶劍也五就五帛也一帛為一就公執桓圭侯執信圭伯執躬圭纁皆三采三就子執穀璧男執蒲璧纁皆二采再就以會親宗遇會同于王三采朱白蒼二采朱綠也鄭司農云以圭璧見于王親禮曰侯氏入

門右坐奠圭再拜稽首侯氏見於天子春諸侯相見亦如之  
曰胡夏曰宗曰觀曰冬曰遇時見曰會殷諸侯相見亦如之  
主璧以相見春秋曰觀曰冬曰遇時見曰會殷諸侯相見亦如之  
邦子執王相見春秋曰觀曰冬曰遇時見曰會殷諸侯相見亦如之  
聘后夫人以高其容仰曰琢圭璋璧琮縹皆二采一就以覲聘以  
寡來聘聘正司農注云珠有為所珍起珍圭以徵守以恤凶荒  
杜子春云聘正司農注云珠有為所珍起珍圭以徵守以恤凶荒  
若今時徵之也凶荒則民有遠志不安其土故以圭鎮安之  
以鎮圭徵之也凶荒則民有遠志不安其土故以圭鎮安之  
夏曰鎮圭徵之也凶荒則民有遠志不安其土故以圭鎮安之  
持節矣恤者開府庫鎮之往致王命焉如今時使者牙璋以起  
軍旅以治兵守鄭司農云牙璋以起度鄭司農云牙璋以起  
之瑞節兵守用兵所守守牙璋以起度鄭司農云牙璋以起  
若齊人皮遂諸侯為周居素以起度長尺以起度量者此璧徑  
璧美度尺以遂諸侯為周居素以起度長尺以起度量者此璧徑  
是不圓之貌蓋徑八寸表戶穀圭以和難以聘女之瑞節穀圭  
也其飾若粟文然難仇讐和之者若春秋宣公及齊侯琬圭以  
平莒及鄭晉侯使嚴嘉平戊于王其聘女則以納徵焉琬圭以  
治德以結好琬圭亦王使之瑞節諸侯有德王命賜之及諸侯  
行人職曰聘聘以結諸侯之好鄭司琬圭以易行以除慝亦  
農云琬圭無鋒芒故治德以結諸侯之好鄭司琬圭以易行以除慝亦  
使除慝易惡行令為善者以此圭責讓諭告之也玄謂除慝亦

謂諸侯使大夫來類既而使大夫執而命 玉人之事鎮圭尺  
有二寸天子守之命圭九寸謂之桓圭公守之命圭七寸謂之  
信圭侯守之命圭七寸謂之躬圭伯守之命圭七寸謂之  
其子守穀璧男守蒲璧 天子執冒四寸以朝侯能覆蓋天下者  
也四寸者方以尊 天子用全上公用龍侯用璜伯用將 鄭司農  
接也四寸者方以尊 天子用全上公用龍侯用璜伯用將 鄭司農  
色也龍當為驪 驪色也玄謂全純玉也龍將皆雜名也甲  
者下尊以輕重為差玉多則重石多則輕公侯四玉一石伯子  
男三玉 琬圭九寸而縹以象德琬圭九寸判規以除慝以易行  
二石 琬圭九寸而縹以象德琬圭九寸判規以除慝以易行  
凡圭琬上寸半琬圭琬 璧羨度尺好三寸以為度 羨徑也好璧  
半以上又半為環飾 璧羨度尺好三寸以為度 羨徑也好璧  
肉陪好謂之璧好陪肉謂之環肉好若一 穀圭七寸天子以聘  
謂之環玄謂美猶延其表一尺而廣使焉 穀圭七寸天子以聘  
女牙璋中璋七寸射二寸厚寸以起軍旅以治兵守 二璋皆有  
於琬則先言牙 璋有文飾也

陳氏禮書曰太宗伯作六瑞自王以下皆言執小行人掌  
六瑞自王以下皆言用則執者自人言之也用者自王言

六瑞自王以下皆言用則執者自人言之也用者自王言

之也執之所以行禮用之所以合符宗伯典瑞行人皆言  
執獨小行人言用則行禮非小行人所專掌特掌其合符  
之事而已若夫不施於行禮合符則寶而守之此玉人所  
以又言守之也

掌節掌守邦節而辨其用以輔王命邦節者政主牙璋穀圭琥  
節之用以授使者輔守邦國者用玉節守都鄙者用角節謂諸  
其國中公卿大夫王子弟於其采邑命者亦自有節以輔  
之玉節之制如玉為之以命數為小大角用犀角其制亦聞凡  
邦國之使節山國用虎節土國用人節澤國用龍節皆金也  
以英蕩輔之使節使卿大夫聘於天子諸侯行道所執之信也土  
必自以其國所多者於以相別為信也今漢有金虎符馬  
用符節貨賄用璽節道路用旌節皆有期以及節謂司門司  
主通貨賄之官謂司市也道路者主治五塗之官謂諸遂大夫  
也凡民遠出至於邦國邦國之民若來入由門者司門為之節  
由關者司關為之節其商則司市為之節其以饋令及家吏則  
鄉遂大夫為之節唯時事而行不出關不用節也變司市言貨

助者璽節主以通貨賄貨賄非必由市或資於民家馬爰鄉遂  
言道路者各公邑及小都大鄙之吏皆主治五塗亦有民也符  
節者如今宮中諸官詔符也璽節者今之印章也旌節今使者  
所擁節是也將送者執此節以送行者皆以道里日時課如今  
郵行有程矣以防容姦擅有所凡通達於天下者必有節以傳  
通也凡節有法式藏於掌節凡通達於天下者必有節以傳  
輔之必有節言遠行無有不得節而出者也輔無節者有幾則  
不達納之

陳氏禮書曰節之為物或以玉或以角或以金或以竹或  
用以守或用以使或用以民周官掌節之所掌者八玉節  
也角節也虎節也人節也龍節也符節也璽節也旌節也  
小行人之所達者六虎節也龍節也旌節也符節也管節  
也掌節守邦國者用玉節守都鄙者用角節此用以守者  
也山國用虎節土國用人節澤國用龍節皆金為之此用  
以使者也門關用符節貨賄用璽節道路用旌節皆有期  
以及節用此用於使與民者也行人凡其使也必以旌節  
此使者所執也此長之者

若從于他則為之節也折竹為符節全竹為管節小行人有  
節以達之此民執也管節而掌節無之者掌節所掌謂之邦節以輔王命則所  
謂邦國之使節使邦國者所執也鄭氏謂使卿大夫聘小  
於天子諸侯誤也行人所達謂之天下之節則所謂龍節人節虎節管節邦  
國都鄙使者所執非王官所掌也掌節無都鄙之使節以  
使都鄙者無節特以旌節行之也小行人無璽節以其所  
掌者使節而貨賄之事不預也然節不特八節六節而已  
典瑞珍圭以徵守以恤凶荒牙璋以起軍旅琬圭以治德  
以結好琰圭以除慝以易行穀圭以和難以聘女鄭氏皆  
以為王使之瑞節則珍圭牙璋琬圭琰圭穀圭使者為信  
於所適者也龍節虎節人節符節旌節行人為信於道路  
者也調人凡和難弗辟則與之瑞節而以執之此琰圭耳  
則琰圭不特施於使者民亦與之也書康誥曰越小臣諸

節春秋之時宋司馬握節以死司城效節於府人而去司  
馬牛致其邑與珪而適齊杜預曰珪守邑之信符則守節不特於邦  
國都鄙雖官府小臣亦有之也考工記牙璋穀圭七寸琬  
圭琰圭九寸漢竹使符竹箭五枚長五寸然則先王之節  
其長蓋亦不過於此若夫旌節之制又加長焉觀蘇武之  
杖節則非以寸計之也漢竹使符銅虎各分其半右留京  
師左付郡守唐符璽節凡國有大事則出納符節班其右  
而藏其左先王之節其班藏蓋亦如此然老子曰執左契  
不責於人則藏其右者非是

秦以印稱璽以玉不通臣下用制乘輿六璽曰皇帝行璽皇帝  
之璽皇帝信璽天子行璽天子之璽天子信璽又始皇得藍田  
白玉為璽螭虎鈕文曰受天之命皇帝壽昌鞞佩既廢乃以采  
組連結於璫光明表章轉相結受故謂之綬通典秦漢以降逮于周隋既多無注



三  
解或傳寫訛外有義理難明雖研覈莫辨今但約其本史聊存一代之制他皆類此質之者幸察焉

漢高祖元年十月沛公至霸上秦王子嬰封皇帝璽符節降軹道旁

漢初有三璽天子之璽自佩行璽信璽在符節臺

漢舊儀璽皆玉螭虎鈕凡六璽皇帝行璽凡封國用之璽賜諸侯王書信璽發兵召大臣以天子行璽策拜外國以天子之璽事天地鬼神以天子信璽皆以武都紫泥封青布囊裹兩端無縫尺一板中約署皇帝綬黃地赤采不佩璽璽以金銀滕組滕侍中緄負以從奉璽書使者乘馳傳其騎也三騎行晝夜行若千里爲程

衛宏曰秦以前民皆佩綬金玉銀銅犀象爲方寸璽各服所好秦以來天子獨稱璽又以玉羣下莫得用其玉出藍田山題是李斯書其文曰受命于天既壽永昌

高祖入咸陽秦王子嬰以璽降其璽乃始皇監田玉璽狀鈕在六璽之外帝既誅項藉即天子位因服其璽世世傳受號曰漢傳國璽平帝崩孺子未立璽藏長樂宮及王莽即位請璽太后不肯授莽莽使安陽侯舜諭指太后怒罵之且曰若自以金匱符命爲新皇帝變更正朔服制亦當自更作璽傳之萬世何用此亡國不祥璽爲我漢家老寡婦旦暮且死欲與此璽俱葬終不可得太后因涕泣左右皆垂涕舜亦悲不能止良久乃謂太后臣等已無可言莽必欲得傳國璽太后寧能終不與耶太后聞舜語切恐莽欲脅之乃出漢傳國璽授之地以授舜曰我老且死而兄弟今族滅也舜既得璽奏之莽大說

皇后璽文與帝同皇后之璽金螭虎紐皇太子黃金印龜紐印文曰章下至二百石皆爲通官印

漢諸侯王金璽蓋綬蓋音庚綠也漢唐儀云者侯徽侯金印紫

綬相國丞相金印紫綬高帝一十年更名相國綠綬

太師太傅太保太尉左右前後將軍金印紫綬御史大夫銀印

青綬凡吏秩比二千石以上皆銀印青綬光祿大夫無秩比六

百石以上皆銅印黑綬大夫博士御史謁者郎無其僕射御史

治書尚符璽者有印綬比二百石以上皆銅印黃綬綬和元年

長相皆黑綬建平二年復黃綬

武帝太初元年改正朔數用五紀注云謂印也若丞相曰丞

居是官則佩是印罷則解之故三公上印綬也後漢張奐

云吾前後十腰銀艾銀印艾即綠綬十云者一官一

佩之耳印不甚大淮南王曰方寸之印丈二之組是也

宣帝時始賜匈奴單于印璽與天子同

王莽既篡位遣五威將軍王駿等多齎金帛遺單于因易故

印故印文曰匈奴單于璽莽更曰新匈奴單于章駿既至授

單于印綬令上故印綬單于再拜受詔譯前欲解故印左姑

夕侯蘇曰未見新印文宜且勿與單于解故印綬奉上受著

新綬不解視印飲食至夜罷石率陳饒謂諸將率曰鄉者姑

夕侯疑印文幾令單于不弔人如今視印知其變改必求故

印此非辭說所能距也既得而復失之辱帝莫大不如摧破

故印以絕禍根即引斧椎壞之明日單于言漢賜單于印

言璽不言寶又無漢字諸王以下乃有漢言蓋今即去璽加

新與臣下無異願得故印將率示以破印單于知無可奈何

又多符照遣使奉牛馬人謝因上書求故印後以印文

改易怨恨勒兵入寇

高祖兵功臣剖符作誓

文帝二年初與郡守為銅虎符竹使符應劭曰銅虎符第一至第五國家當發兵遣使

者至郡台符符台乃所受之竹使符皆以竹箭五枚長五寸鐫刻篆者第一至第五張晏曰符以代古之圭璋從簡易也師古曰與郡守為符者為各分其半右

武帝征和二年更節加黃旄初漢節純赤以戾太子持赤節故

更為黃旄加上以相別

文帝十二年除關無用傳傳信也若今過所也師古曰古者或用或不用信帛者刻木為符也

景帝四年復置諸關用傳出入應劭曰以七國

宣帝本始四年詔曰今歲不登民以車船載穀入關者得無用

傳光武建武三年閏月丙午赤眉君臣面縛奉高皇帝璽綬二

月己未祠高廟受傳國璽

王莽敗時仍帶璽商人杜吳殺莽不知取璽公賓就斬莽首

并取璽更始將李松送上更始赤眉至高陵更始奉璽上赤

石建武三年盆子降光武奉以上之

尚符璽即中四人在中主璽及虎符竹符之半者

靈帝熹平六年八月戊辰袁紹等誅宦官引兵入宮張遜段珪

等急迫劫少帝反陳留王小平津六璽不自隨辛未帝還宮是

日得六璽失傳國璽袁術死軍破徐璆得其盜國璽及還許上

之

魏受禪遣使求璽獻穆曹皇后不與如此數輩后乃呼使者入

親數責之以璽抵軒下因涕泣橫流曰天不祚爾左右莫能仰

視

後漢皇后赤綬玉璽

建武元年復設諸侯王金璽綬綬公侯金印紫綬九卿執金吾

河南尹秩皆中二千石大長秋將作大匠度遼諸將軍郡太守

國傳相皆秩二千石校尉中郎將諸郡都尉諸國行相中尉內

史中護軍司直秩皆二千石以上皆銀印青綬中外官尚書令  
御史中丞治書侍御史公將軍長史中二千石丞正平諸司馬  
中宮王家僕雜陽令秩皆千石尚書中謁者黃門冗從四僕射  
都郡監中外諸都官令都侯司農部丞郡國長吏丞侯司馬千  
人秩皆六百石家令侍僕秩皆六百石雜陽市長秩四百石主  
家長秩皆四百石以上皆銅印黑綬諸曹長揖擢丞秩三百石  
諸秩千石者其丞尉皆秩四百石秩六百石者丞尉秩三百石  
四百石者其丞尉秩二百石縣國丞尉亦如之縣國二百石長丞  
尉亦二百石明堂靈臺丞諸陵校長秩二百石丞尉校長以上  
皆銅印黃綬縣國守宮令相或千石或六百石長相或四百石  
或三百石長相皆以銅白黃綬而有秩者侍中中常侍光祿大  
夫秩皆二千石大中大夫秩皆比二千石尚書諫議大夫侍御  
史博士皆六百石議郎中謁者秩皆比六百石小黃門侍郎中

黃門秩皆比四百石郎中秩皆比三百石太子舍人秩二百石

真郡志

後漢諸侯王列侯始封貴人薨皆令贈印璽

建武二十六年賜南匈奴黃金璽蓋緇

建武之初禁網尚闊但以璽書發兵未有虎符之信杜詩上疏  
曰舊制發兵皆以虎符其餘調發竹使而已間者發兵但用璽  
書或以詔令如有姦人詐偽無由知覺愚以為軍旅尚與賊虜  
未殄調兵郡國宜立虎符以絕姦端書奏從之

尚符璽郎中掌璽及虎符竹符之半者符節今為符節臺率  
王符節事凡遣使掌授節

中平六年始復節上赤葆

徐氏曰按漢初節旄純赤武帝以衛太子時赤節乃更節  
加黃旄東都因之中平六年董卓議廢立袁紹掛節於上



東門而去卓以紹棄節乃改第一葆為赤旄也

晉時傳國璽與斬蛇劍俱為乘輿所寶斬蛇劍至惠帝時武庫火燒之遂亡及懷帝沒胡傳國璽沒於劉聰後又沒於石勒及石虎死胡亂穆帝世乃還江南

傳國璽是秦始皇所刻其玉出藍田山是丞相李斯所書其文曰受命于天既壽永昌漢高祖定秦秦王子嬰獻此璽及漢高即位仍佩之因以相傳故號曰傳國璽漢昭帝時殿中一夜相驚霍光即召持節即取璽郎不與光欲奪之即按劍曰頭可得璽不可得光善之明日遷郎秩二等光後廢昌邑王賀立宣帝光自手解取質璽扶令下殿至漢平帝王莽篡位就元后求璽乃出璽投之於地璽上螭一角缺及莽敗時帶璽綬避火於漸臺商人杜吳殺莽取綬不知取璽及莽頭公賓就見綬問綬上所在乃斬莽目并璽與王憲憲得無所

送又自乘天子車輦李松入長安斬憲送璽詣宛上更始赤眉大司馬謝祿至高陵更始奉璽赤眉立劉盆子建武三年盆子敗于宜陽璽還光武孫堅從桂陽入討董卓時已焚燒洛邑徙都長安堅軍於城南見井中旦旦有光軍人莫敢汲堅乃探得璽初卓作亂掌璽者投於井中故堅得之袁紹有僭盜意乃拘堅妻逼求之紹得璽見魏武舉以向肘魏武惡之紹敗得璽還漢以禪魏魏以禪晉趙王倫篡立使義王王威就惠帝取之帝不與強奪之晉帝永嘉五年王彌入洛陽執懷帝及傳國六璽詣劉曜後為石勒所并璽復屬勒刻一邊云天命石氏此題今不復存勒為冉閔所滅此璽屬閔閔敗璽存閔大將軍蔣幹晉鎮西將軍謝尚遣督護何融至購賞得之以晉穆帝永和八年還江南晉元帝東渡歷數帝無玉璽北人皆云司馬家白板天子

晉皇太子金璽龜紐朱黃綬四采赤黃縹紺

貴人夫人貴嬪是爲三夫人皆金章紫綬章文曰貴人夫人貴嬪之章淑妃淑媛淑儀修華修容修儀婕妤容華充華是爲九嬪銀印青綬

皇太子妃金璽龜紐纁朱綬諸王太妃妃諸長公主公主封君金印紫綬

郡公侯縣公侯太夫人夫人銀印青綬

程氏演繁露曰晉孔琳之當桓玄時建議曰古者皇王傳國之璽及公侯襲封之印皆弈世傳用無取改作今世惟尉之一職獨用一印至於內外羣臣每遷悉改終年刻鑄金銀銅炭之費不可勝言愚請衆官印卽用一印無煩改作則知是時每一官別鑄印也

宋皇太子金璽龜紐朱綬諸王金璽龜紐纁朱綬郡公金章玄

朱綬太宰太傅太保丞相司徒司空金章紫綬相國綠縹綬大司馬大將軍太尉凡將軍位從公者金章紫綬郡諸侯金章青朱綬驃騎車騎以下諸將軍並金章紫綬諸王嗣子金印紫綬郡公侯嗣子銀印青綬尚書令僕射中書令監秘書監銅印黑綬光祿大夫太子詹事左右衛以下諸將軍監軍銀章青綬諸較尉中郎將銀印青綬縣鄉亭侯金印紫綬鷹揚伏波以下諸將軍銀章青綬諸都尉較尉中尉銀印青綬州郡史銅印墨綬御史中丞都水使者銀印墨綬諸軍司馬銀章青綬匈奴護羌諸較尉銅印青綬尚書左右丞秘書丞銅印黃綬其下又有假青綬假墨綬齊乘輿制六璽以金爲之並依秦漢之制皇太子諸王金璽皆龜紐公侯五等金章郡太守內史四品五品將軍皆銀章尚書令僕射至諸州刺史皆銅印其綬乘輿黃赤縹紺四采太子諸王纁朱綬赤黃縹紺色亦同相國綠縹綬三采綠紫紺郡公朱

侯伯青子男素朱皆三采公嗣子紫侯嗣子青鄉亭侯關中關  
內侯紫綬白二采郡國太守內史青尚書令僕射中書監祕書  
監皆黑丞皆黃

梁制乘輿印璽及皇太子諸王五等國封並略如齊制鄉亭關  
內關中及各號侯諸王嗣子金印龜紐紫綬關外侯銀印珪紐  
青綬大司馬大將軍太尉諸位從公者金章珪紐紫綬尚書令  
僕射尚書中書監令祕書監銅印墨綬左右光祿大夫加金章  
紫綬同其位但加金紫者謂之金紫光祿但加銀青者謂之銀  
青光祿太僕廷尉以下諸卿丹陽尹銀章龜紐青綬諸將軍金  
章紫綬中郎將則青綬郡國大守相內史銀章龜紐青綬諸縣  
署令秩千石者州郡大中正郡中正銅印環紐墨綬公府令史  
亦同諸縣尉銅印環紐單衣黃綬  
梁末侯景之敗也以傳國璽自隨使其侍中兼平原太守趙思

賢掌之曰若我死宜沉於江勿令吳兒復得之思賢自京口濟  
江遇盜從者棄之草間至廣陵以告郭元建元建取之以與辛  
術術送之至鄴

按郭元建侯景之黨景敗以廣陵降王僧辨既而復降  
於北齊齊遣行臺辛術據廣陵傳國璽自五胡之亂沒  
于劉石石氏敗璽復南歸于晉歷宋齊梁至侯景之敗  
而璽又北歸于高齊云

致堂胡氏曰有天下者必汲汲於一璽求之不得則歉然  
若郡守縣令之官而未視印綬也夫璽何所本哉二帝三  
王不聞傳是物而後爲君也舜受之堯禹受之舜湯受之  
禹文武受之湯先聖後聖若合符節者豈璽之謂歟故詩  
書春秋紀事詳矣曾不及璽獨秦誇大使李斯以蟲鳥之  
文刻之美玉兼稱皇帝以識詔令自是而後始有璽書使

秦善也而璽無所本固不當法使秦不善也而璽雖美擊而破之為宜又何足傳也故嘗論之官府百司之印章一代所為而受之君者也不可以失失之則不敬天子之璽亦一代所用而非受之於天者也必隨世而改不改則不新故漢有天下當刻漢璽而不必襲之秦唐有天下宜刻唐璽而不必襲之隋所以正位凝命革去故而鼎取新也苟以為不然曷不於二帝三王監之彼世之璽以亂亡毀逸者固多矣必以相傳為貴又豈得初璽如是之久耶陳制永定元年武帝所定乘輿服御皆採梁舊制以天下初定務惟節儉至天嘉中乃一依梁天監舊事北齊制天子六璽並依舊式皇行璽封常行詔勅用之皇帝之璽賜諸王書用之皇帝信璽銅獸符發諸州鎮兵下竹使符拜代名諸刺史用之並白玉為之方一寸二分螭獸紐天子

行璽冊拜外國則用之天子之璽賜諸外國書則用之天子信璽發兵外國若徵召外國又有爭鬼神用之並黃金為之方一寸二分螭獸紐又有傳國璽白玉為之方四寸螭獸紐上交蟠螭隱起鳥篆書文曰受命于天皇帝壽昌凡八字在六璽外唯封禪以封石函又有督攝機機一紐以木為之長尺二寸廣二寸五分皆上為鼻鈕鈕長九寸厚一寸廣七寸腹下隱起篆文書為督攝萬機凡四字此印常在內唯以印籍縫用則左戶部郎中度支尚書奏取印訖轉納皇太子璽黃金為之方一寸龜紐文曰皇太子璽宮中大事用璽小事用門下與書坊印諸侯印綬二品以上並金章紫綬三品銀章青綬五品以上凡是

文書為督攝萬機凡四字此印常在內唯以印籍縫用則左戶部郎中度支尚書奏取印訖轉納皇太子璽黃金為之方一寸

三

之章上蕃用金下藩用銀並方寸鈕佐官唯公府長史尚書  
二丞給印綬六品以下九品以上唯當曹為官長者給印餘自  
非長官雖位尊並不給諸王纁朱綬四采赤黃纁結純朱質纁  
織文長二丈一尺二百四十首廣九寸開國郡縣公散郡公玄  
朱綬四采玄赤纁結質玄文織長丈八尺百八十首廣八寸開  
國縣侯伯朱綬四綵青赤白朱質文織長丈六尺百四十  
首廣七寸開國縣子男名開國卿男素朱綬三綵青赤白  
朱質白文織長丈四尺百首廣六寸一品紫黃赤純紫質  
長丈八尺百八十首廣八寸二品紫黃赤純紫質長丈八  
尺百八十首廣八寸三品四品青綬三綵青白紅純青質長  
六尺百四十首廣七寸五品六品黑綬二綵青結純質長丈  
四尺百首廣六寸七品八品九品黃綬二綵黃白純黃質長丈  
三尺六十首廣五寸官品從無二以上小綬間得施玉環官有

綬者則有紛皆長八尺廣三寸各隨綬色若服朝服則佩綬公  
服則佩紛官無綬者不合佩紛

後周皇帝八重有神璽有傳國璽皆寶而不用神璽明受之於天傳國璽明受

其六重並因舊制皆白玉為之方一寸五分高一寸螭獸鈕三

公諸侯印皆方寸二分高八分龜鈕七命以上銀四命以上銅

皆龜鈕三命以上銅印銅鼻其方皆寸其高六分文曰某公官

之印以組綬皇帝以蒼青朱黃白玄纁紅紫緞則碧綠十有

二色諸公九色自黃以下諸侯八色自白以下諸伯七色自玄

以下諸子六色自纁以下諸男五色自紅以下三公之綬如諸  
公三孤之綬如諸侯六卿之綬如諸伯大夫之綬如諸子中  
大夫之綬自紫以下士之綬自緞以下其印綬亦如之保定  
四年百官始執笏常服焉宇文護始袍加下襪遂為後制

隋制神璽寶而不用受命璽封禪則用之餘六璽行用並用舊制其綬王纁朱綬四綵赤黃纁紺純朱質纁文織成長丈八尺二百四十首廣九寸公玄朱綬四綵赤纁紺純朱質玄文織成長丈八尺二百四十首侯伯青朱綬四綵青赤白纁純朱質青文織長丈六尺百八十首廣八寸子男素朱綬三綵青赤白純朱質白文織成長丈四尺百四十首廣七寸正從一品綠綬綬四綵綠紫黃赤純綠質長丈八尺二百四十首廣九寸從三品以上紫綬三綵紫黃赤純紫質長丈六尺百八十首廣八寸銀青光祿大夫朝議大夫及正從四品青綬三綵青白紅純青質長丈四尺百十首廣七寸正從五品墨綬二綵青紺純紺質長丈二尺百首廣六寸自王公以下皆有小雙綬長二尺六寸色同大綬而首半之正從一品施二玉環以下不合其有綬者則有紛皆長六尺四寸廣二寸四分各隨綬色煬帝幸遼東命

鄭玄為京師留守樊子蓋為東都留守俱賜玉麟符以

六典云傳符之制京師留守曰玉麟符

唐制天子有傳國璽及八璽皆玉為之神璽以鎮中國藏而不用受命璽以封禪禮神皇帝行璽以報王公書皇帝之璽以勞王公皇帝信璽以召王公天子行璽以報四夷書天子之璽以勞四夷天子信璽以召兵四夷皆泥封大朝會則符璽即進神璽受命璽于御座行幸則合八璽為五舉函封從于黃鉞之內太皇太后皇太后皇后皇太子及妃璽皆金為之藏而不用太皇太后皇太后封今書以宮官印皇后以內侍省印皇太子以左春坊印妃以內坊印初太宗刻受命玄璽以白玉為螭首文曰皇天景命有德者昌至武后改諸璽皆為寶中宗即位復為璽開元六年復為寶天寶初改璽書為寶書十載改傳國寶為承天大寶初高祖入長安罷隋竹使符班銀莢符其後改為銅

魚符以起軍旅易守長京都留守折衝府提兵鎮守之所及左右  
金吾宮苑總監牧監皆給之畿內則左三右一畿外則左五右  
一左者進內右者在外用始第一周而復始宮殿門城門給交  
魚符巡魚符左箱右箱給開門符閉門符亦左符進內右符監  
門掌之蕃國亦給之雄雌各十二銘以國名雄者進內雌者付  
其國朝貢使各齎其月魚而至不合者劾奏傳信符者以給郵  
傳通制命皇太子監國給雙龍符左右皆十兩京北都留守給  
鱗符左二十右十九東方諸州給青龍符南方諸州朱雀符西  
方諸州騶虞符北方諸州玄武符皆左四右三左者進內右者  
付外行軍所亦給之隨身魚符者以明貴賤應召命左二右一  
左者進內右者隨身皇太子以玉契召勘合乃赴親王以金庶  
官以銅皆題某位姓名官有二者加左右右皆盛以魚袋三品  
以上飾以金五品以上飾以銀刻姓名者去之  
之不刻者傳

傳相付有傳符銅魚符者給封符印發驛封符及封魚函用之  
有銅魚而無傳符者給封函還符封函册之天子巡幸則京師  
東都晉守給留守印諸司從行者給行從印木契符者以重鎮  
守慎出納畿內左右皆三畿左右皆五皇帝巡幸太子監國有  
軍旅之事則用之王公征討皆給焉左右各十九太極殿前刻  
漏所亦以左契給之右以授承天門監門晝夜勘合然後鳴鼓  
玄武門苑內諸門有喚人木契左以進內右以授監門有勅召  
者用之魚契所降皆有勅書尚書省符與左同乃用大將出賜  
旌以顯賞節以顯殺旌以降帛五丈粉畫虎有銅龍一首纏掛  
幡紫繖為袋油囊為表節懸畫木盤三相去數寸隅垂赤絲餘  
與旌同

晉天福三年六月中書門下奏准勅製皇帝受命寶今按唐貞  
觀十六年太宗文皇帝刻之玄璽白玉為螭首其文曰皇帝景

命有德者身勅宜以受天明命惟德允昌為文刻之  
周廣順三年二月內司製國寶兩坐詔太常具制度以聞有司  
奏按唐六典符寶郎掌天子八寶其一曰神寶其二曰受命寶  
其神寶方六寸高四寸六分厚一寸七分蟠龍紐文與傳國寶  
同傳國寶秦始皇帝以藍田玉刻之李斯篆文方四寸面文曰  
受命于天既壽永昌紐蟠五龍二寶歷代相傳以為神器又別  
有六寶一曰皇帝行璽二曰皇帝之璽三曰皇帝信璽四曰天  
子行璽五曰天子之璽六曰天子信璽此六寶因文為名並白  
玉螭虎鈕歷代相傳亡則補之比朝鑄之以金至則天朝以璽  
字涉嫌改之為寶貞觀十六年別製玄璽一坐其文曰皇天景  
命有德者昌白玉螭虎鈕同光中製寶二坐文曰皇帝受命之  
寶晉天福四年製寶一坐文曰皇帝符寶其同光天福二寶內  
司製造不見紐象并尺寸制度勅令製寶兩坐宜用白玉方六  
寸螭虎紐詔馮道書寶文其一以皇帝承天受命之寶為文  
一以皇帝神寶為文

按傳國寶自秦始皇後歷代傳授至唐末帝自燔之際以寶  
隨身焚焉晉高祖受命特製寶一座開運末北戎犯闕少帝  
遣其子延煦送于戎主戎主訝其非真少帝上表具述其事  
及戎主北歸齎以入蕃漢朝二帝未暇別製至是始刻之  
宋太祖皇帝受禪傳周廣順中所造二寶  
太宗制承天受命之寶

真宗制恭膺天命之寶大中祥符中又別製恭膺天命之寶天  
下同文之寶用於封禪昭受乾符之寶以印密詞  
凡寶用玉篆文廣四寸九分厚一寸二分填以金盤龍紐係  
暈錦大綬赤小綬連玉環玉檢高七寸廣二寸四分厚四分  
玉斗方二寸四分厚一寸二分皆飾以金裹以紅錦加紅羅



泥金夾把納於小盞盃以金裝內設金牀暈錦褥錦以襯色  
玻璃碧鈿石珊瑚金精石瑪瑙太中祥符初登封太山別製寶盃皆差小其制又盃  
二重者裝以金覆以紅羅繡把載以腰輿及行馬並飾以金  
又有香爐寶子香匙灰匙火朝會陳於御前大禮卽列於仗  
著燭臺燭刀皆以金爲之  
衛中

累朝每上尊號有司製玉寶以尊號爲文

禁中所用別有三印一曰天下合同之印中書奏覆狀流內銓  
歷任三代狀用之二曰御前之印樞密院宣命及諸司奏狀用  
之三曰書詔之印翰林詔書勅書別錄勅榜用之皆鑄以金又  
以鍮石各鑄其一雍熙三年並改爲寶別鑄以金舊者六印皆  
毀之

皇太子金寶方二寸厚五寸係以朱組大綬連玉環金斗金檢  
長五寸闊二寸厚二分悉裹以紅錦加紅羅泥金把納於小盞

盃以金裝內設金牀又盃二重皆覆以紅羅銷金帕盃及腰輿  
行馬皆銀槩金塗他法物皆銀爲之釵花塗以金

宋因唐制諸司皆用銅印諸王及中書門下印方二寸一分樞

密宣徽三司尚書省諸司印方二寸惟尚書省印不塗金餘皆  
塗金節度使印方一寸九分塗金餘印並方一寸八分惟觀察

使塗金諸王節度使州府軍監縣印皆有銅牌其長七寸五分  
諸王廣一寸九分餘廣一寸八分諸王節度觀察使牌塗以金

刻文云牌出印入印入牌出或本局魚印者皆給奉使印景德

四年別鑄兩京奉使印太中祥符七年詔自今除國信接伴劾  
獄勾當財用制寺觀外其他細務勿給

又有朱記以給京城及外處職司及諸軍校等其制長一寸七  
分廣一寸六分士庶及寺觀亦有私記大中祥符五年詔禁私

鑄止得雕木爲文大方寸

旌節唐天寶中置節度使受命日賜之得以專制軍事行即建

節府對六纛宋凡命節度有司給門旗二龍虎旗一節一麾槍  
二豹尾二尾製旗以紅繒九幅髹漆杠緋纛旗用塗金銅龍頭  
髹漆杠綢以紅繒畫白虎設髹漆木盤於上節亦用髹漆杠飾  
以金塗銅葉凡三盤爲二層以紅絲爲旄並綢以紫綾旗囊文  
加碧絹囊麾槍豹尾亦髹漆杠麾槍設髹漆木盤綢以紫繒複  
囊又綢以碧油豹尾制以赤黃布畫豹文

銀牌唐制差撥驛遣使則門下省給傳符以通天下之信宋符  
券皆樞密院主之舊有銀牌以給乘驛者濶一寸半長五寸面  
刻隸字曰勅走馬銀牌凡五字首爲竅貫以革帶其後罷之樞  
密院給券謂之頭子太平興國三年李飛雄詐乘驛謀亂伏誅  
遂罷樞密院券別製新牌濶二寸半長六寸易以分書上鈹一  
飛鳳下鈹二麒麟兩邊年月貫以紅絲條端拱中使臣護邊兵  
多遺失之者又罷銀牌復給樞密院頭子

乾興元年三月作受命寶其文曰恭膺天命之寶命參知政事  
王魯書之遺內侍諸少府監守思院視工作

仁宗明道元年禁中火寶冊悉焚其年九月改作寶及冊命參  
知政事陳堯佐書受命寶冊全書尊號冊寶宰臣張士遜書仁  
宗爲皇太子冊參知政事晏殊書皇太后尊號冊寶二年冊寶  
成三司言用黃金二千七百兩以爲公密法物詔易以銀而塗黃  
金初真宗嘗爲昭受乾符之寶前此亦焚之詔宰相陳執中書  
以崇國祀之寶刻之以代昭受乾符之寶凡齋醮表章用焉

景祐三年篆文官王文盛言于少府監曰在京糧料院印多僞  
効之以摹券曆者謂宜鑄三面印圓其制而面闊二寸五分於  
外圍周而篆紀年及糧料院名凡十二字以圓篆十二辰九十  
字中與篆正字上連印紐令可轉旋以機定之用時月分  
對年中互建十二月自寅至丑終始循環每改元即更鑄之云

若此使其人無復措其巧矣少府監以奏詔三司詳定請如文  
盛言文盛又曰舊例親王中書印各方二寸一分樞密宣徽三  
司尚書省開封府方二寸節度使寸九分節度觀察留後觀察  
使寸八分半防禦團練使轉運州縣印寸八分九印各上下七  
分皆闊寸六分雖各有差降而無令式以紀其數詔從其言者  
于令

康定初製銅符上篆文三某處發兵符下鑄虎豹為飾而中分  
之右五符留京師左符付總管鈐轄州軍事官高者掌之樞密  
符發兵第一至第五周而復始本處勘以左符即發兵

皇祐五年秋九月作鎮國神寶

時閱奉宸庫得良玉廣尺厚寸之上以其希世之寶不欲以  
為服玩因作鎮國神寶命宰相龐籍纂而參知政事劉沆書  
其上寶成以進召近臣宗室觀于延和殿是歲太常禮院引

唐六典次序曰一神寶二受命寶冬至祠南郊大駕儀仗請  
以鎮國神寶先受命寶為前導自是遂為定式初太宗以王  
寶二紐賜太祖之子德芳其文曰皇帝信寶至孫從式上之  
英宗即位別製受命寶其文曰皇帝恭膺天命之寶

嘉祐八年將葬仁宗於永昭陵翰林學士范鎮上奏曰竊聞  
先朝受命寶及沁寶物與平生衣冠器用皆欲舉而葬之非  
所以稱大行皇帝恭儉之意也其受命寶望陛下寶而用之  
且示有所傳付若衣冠器玩則宜陳於陵寢及神御殿歲時  
展視以慰思慕詔檢討官披釋典故及命兩制禮官議學士  
王珪等上議曰受命寶猶昔傳國璽也宜為天子傳器不當  
改作古者藏先王衣服於廟寢至于平生器玩則世納于方  
中亦不悉陳於陵寢謂宜從省約以稱先帝恭儉之實已而  
別製受命寶珪等議格不用命參知政事歐陽修篆其文曰

皇帝恭膺天命之寶

治平三年命知制誥邵泌殿中丞蘇唐卿詳定天下印文泌唐卿皆通篆籀尋復廢罷亦無所釐改焉

神宗熙寧四年詔中外奉使除文臣兩省武臣橫行已上不以職務緊慢餘官如使外國接送伴體量安撫制勘之類給奉使印餘給銅記以奉使朱記為名

先是臣僚差使不以官序高下職務慢緊例給奉使印而令式節文非劇司者記故密院有請也

九年八月令禮部鑄諸路提舉官印自是提舉官不帶奉使印以出十月詔西作坊鑄造諸銅符三十四副令三司給左契付諸門契付內鑰匙庫諸門輪差人員依時轉銅契赴庫勘同其鐵牌則請人白執止宿外仗本庫依漏刻法發鑰匙付外驗牌給付候開門即執牌納鑰匙請出銅契至晚仍依上項請納其

開門印契六面亦隨銅契發放

特上以京城門禁不嚴素無契命樞密約舊契更造銅契中刻魚形以門名識之分左右給以戒不虞而啓閉之法嚴於舊日矣

元豐二年詳定儀注所言周禮王執鎮圭釋者曰祭天地宗廟及朝日夕月則執之若朝覲諸侯授王於王王受玉撫玉而已考工記天子執冒四寸以朝諸侯蓋諸侯執圭以授天子天子以冒圭邪刻之處冒諸侯之圭以齊瑞信如後世之合符未有臨臣子而執鎮圭者唐六典殿中監掌服御之事凡大祭祀則進大圭執鎮圭若大朝會止進爵開寶通禮始著元會執圭出自西房淳化中上壽進酒又令內侍捧圭於周制唐禮皆不合其元會受朝賀請不執鎮圭上壽詔可

三年五月詳定所言郊廟之禮有鎮圭而無大圭於禮為闕詔議大圭尺度考工記玉人之事鎮圭尺有二寸天子守之大圭長三尺桴上終葵首天子服之說者曰王所搢大圭也或謂之

璫後魏以降又改爲笏珽以白玉爲之長尺有二寸西魏以來  
璫然方而不折雖非古制蓋後世所得之玉隨宜爲之考之周  
禮大圭長三尺西魏隋唐長尺有二寸請自朝廷揆玉之有無  
制之又按孔穎達言天子執鎮圭以朝日夕月及祭天地宗廟  
蓋奉祭祀執鎮圭者摯也摺大圭者笏也唐禮親祀天地神祇  
皆摺大圭執鎮圭有事宗廟則執鎮圭而已王涇郊祀錄曰大  
圭質也事天地之禮質故執而摺之鎮圭文也宗廟之禮亦文  
故無兼執之義不知大圭天子之笏通用於郊廟請自今皇帝  
親祠郊廟摺大圭執鎮圭奉祀之時既接神再拜則奠鎮圭爲  
摯執大圭爲笏當事摺笏君尊則不摺笏別於臣下也儀注云  
皇帝摺鎮圭蓋沿襲之誤宜改爲奠鎮圭盥手飲福則授之人  
詔俟製大圭畢施行詳定所言又古者執玉以行事前事則不  
執開元禮開寶通禮皇帝升輅不言執圭祀日質明至中壝門

外殿中監進大圭尚衣奉御又以鎮圭授殿中監以進於是始  
摺大圭執鎮圭今皇帝乘玉輅執鎮圭赴景靈宮及太廟青城  
皆乘輅執圭殊不應禮請自今乘輅不執圭還內御大輦亦如  
之詔可詳定所又言大圭中必之制按考工記天子圭中必聘  
禮記玄纁繫長尺絢組中必與絢組一也絢以薦玉組以約圭  
二者皆謂之纁藉今之鎮圭無此二物請製薦玉纁藉以木板  
爲中榦廣袤如其玉然後用韋衣之乃於韋上畫五采文前後  
垂之又製約圭纁藉長尺上以玄下以絳爲地五采五就因以  
爲飾每奠圭則以薦玉之纁陳于地執圭則以約圭之纁備失  
墜因之爲飾况大圭摺之紳帶之間不可無中必明矣俟明堂  
服大圭宜依鎮圭所約之組令可繫從之

四年詔三省印銀銷金塗給事中印爲門下外省之印舍人印  
爲中書外省之印

六年別鑄禮部貢舉之印舊按貢院有印院廢印亦隨毀禮部  
遇鎖試則牒印廢事故也又詔臣僚所授印亡歿並賜隨葬  
八年五月作受命寶以皇帝恭膺天命之寶爲文  
哲宗元祐元年詔天聖中章獻明肅皇后用玉寶方四寸九分  
厚一寸二分龍紐今太皇太后權同處分軍國事宜依章獻明  
肅皇后故事從之又詔太皇太后玉寶以太皇太后之寶爲文  
皇太后金寶以皇太后寶爲文皇太妃金寶以皇太妃寶爲文  
元符元年五月得傳國寶御殿受之

紹聖三年咸陽縣民段義斲地得古玉印光照滿室四年十  
二月上之詔禮部御史臺以下叅驗五年三月翰林承旨蔡  
京及講義玉璽官十三員奏按所獻玉璽色綠如藍溫潤而  
澤其文曰受命于天既壽永昌其背螭鈕五盤鈕間有小竅  
用以貫組又得玉螭一首白如膏亦溫潤其背亦螭鈕五盤

紐間亦有貫組小竅其面無文與璽大小相合篆文工作皆  
非近世所爲臣等以歷代正史考之璽之文曰皇帝壽昌者  
晉璽也曰受命于天者後魏璽也有德者昌唐璽也惟德允  
昌石晉璽也則既壽永昌者秦璽可知今得璽於咸陽其玉  
乃藍田之色其篆與李斯小篆體合飾以龍鳳鳥魚乃蟲書  
鳥跡之法於今所傳古書莫可比擬非漢以後所作明矣今  
陛下嗣守祖宗大寶而神璽自出其文曰受命于天既壽永  
昌則天之所畀烏可忽哉漢晉以來得寶鼎瑞物猶告廟改  
元肆筵上壽况傳國之器乎其沿寶法物禮儀乞下所屬施  
行詔禮部太常寺考按故事詳定以聞至四月禮官言五月  
朔故事當大朝會宜就行受寶之禮依上尊號寶冊儀有司  
豫製沿寶法物并寶進入俟降出權於寶堂安奉前三日差  
官奏告天地宗廟社稷前一日帝齊于內殿翼日帝服通天

冠御大慶殿降坐受寶羣臣上壽稱賀

徽宗崇寧五年作鎮國寶

時有以玉印獻者印方寸以龜爲鈕工作精巧又曰承天福延萬億永無極受寶記言有以古篆進者謂是也帝因次其文倣李斯蟲魚篆作寶文其方四寸有奇螭鈕方盤上圓下方名爲鎮國寶

大觀元年制八寶

時得玉工用元豐中玉琢天子皇帝六璽墨篆紹聖間得漢傳國璽無檢螭又不缺疑其一角缺者乃檢也有檢傳攷驗甚詳傳于世帝於是取其文而出其璽不用因作自受命寶其方四寸有奇文皆琢以白玉篆以蟲魚帝自爲之記鎮國受命二寶合天子皇帝六璽是爲八寶於是下詔曰自昔皆有尚符璽官今雖隸門下後省遇親祠則臨時具員訖事復

罷八寶旣備宜重典司之職可令尚書省置官如古之制又詔永惟受命之符當有一代之制而尚循秦舊六璽之用度越百年之久或未大備自天申命地不愛寶獲全玉於異域得妙工於編氓八寶旣成夔無前比殆天所授非人能爲可以來年元日御大慶殿恭受八寶尚書省言請置符寶郎四員隸門下省二員以中人充掌寶於禁中按唐八寶軍駕臨幸則符寶郎奉寶以從大朝會則捧寶以進今鎮國寶受命寶非常用之器欲臨幸則從六寶朝會則陳八寶皆夕納內符寶郎捧寶出以授外符寶郎外符寶郎從寶行於禁衛之內朝則分進于御座之前鎮國寶受命寶不常用唯封禪則用之皇帝之寶咨鄰國之書則用之皇帝行寶降御禮則用之皇帝信璽賜鄰國書及物則用之天子之寶咨外夷國書則用之天子行寶封冊則用之天子信寶舉大兵則用之應

合用寶外符寶郎具奏請內符寶郎御前請寶印訖付外符  
寶郎承受從之二年詔受命寶字之上添鎮國二字三年八  
月名八寶一鎮國神寶一受命之寶詔古爲六璽至唐始名  
曰寶增數至八今天下承平百五十年其制尚闕紹聖中得  
秦李斯所作制度雖工乃藍田青玉又鎮國寶未有所稽今  
寶成祇受典禮始克大備寔邦家之慶鎮國受命二寶寶而  
不用藏置內府人未知制作之因可宣付有司

政和二年得玄圭御大慶殿受圭

宦者譚稹獻玄圭其制兩旁刻十二山若古山尊上銳下方  
上有雷雨之文下無琢飾外黑內赤中一小好可容指其長  
尺有二寸詔付廷議議官以爲周王執鎮圭緣以四鎮之山  
其中有好爲受組之地其長尺有二寸周人倣古爲之而王  
執以鎮四方也帝乃以是歲冬御大慶殿受圭焉

六年詔御寶自祖宗廟行用今百五十餘年角刃篆暗幾不可  
驗恐無以示信天下舊有祖宗所藏御前金寶宜自冬祀大禮  
畢行用而降新舊二寶印文付外照驗且以布告中外

七年制定命寶

時從于闐得大玉踰二尺色如截肪帝又制一寶赤螭紐文  
曰範圍天地幽贊神明保合太和萬壽無疆凡十六字篆以  
螭魚制作之工幾於秦璽其寶九寸檢亦如之號曰定命寶  
合前八寶爲九其後詔以九寶爲稱以定命寶爲首應行導  
排設去處定命與受命天子寶在左鎮國與皇帝寶在右又  
詔得寶玉於異域受定命於神霄合乾元用九之數以明年  
元日受之凡兩受寶皆赦天下帝曰八寶者國之神器也至  
定命寶乃我所自制

禮部言政和令奉使官第二等以上給印餘給記差出者遇替



移事故元借印記隨所在寄納本部歲終檢舉拘收而寄納州縣占留給借無以防之乃詔有司立法應州縣寄納禮部印記非奉

朝旨不許擅行給借

高宗開大元帥府謝克家以玉璽來上文曰大宋受命之寶

建炎三年鑄三省樞密院銀印舊制中書門下省印方二寸一分樞密院印方二寸元豐中詔

三省印銀鑄金塗

五月改鑄虎符頒降令刑部遍下諸處見行虎符並不得施行

康定所鑄銅符仍繳納尚書省又製金字牌凡赦書及軍機要切則用

之自內侍省遣焉日行五百里

四年改造宮殿諸門號皇城司掌之舊號不復用

行宮禁衛所言應官司自給號記不許用黃色它色不許入

皇城門又嚴代名借帶之禁論其罪如律

紹興元年製受命中興寶宣示輔臣此定命寶大半分是歲祀明堂入寶猶未備也

二年正月更定行宮殿諸門號勅入禁衛號黃綾八角道三千入

殿門黃絹以方道一千入宮門黃絹以圓道八千入皇城門黃絹以

長道八千其石更殿門號以黃絹圓宮門以緋黃絹方皇城門以緋

紅絹圓又詔官司輒以黃緋色為號者偽賞依偽造大禮赦號

法

四年鑄行官留守司印

權戶部侍郎王侯言文書以印記防姦偽錢穀尤為要切不

可借用他印今車駕巡幸凡常任文書皆留守司裁決以印

記權行互用如行在所度支用侍郎印金倉部通用金部印

晉守司權本部侍郎用尚書印太府司農寺並用寺丞印不

惟日下交互異時必生姦故請度支金倉部太府司農寺各

鑄印以行在所或巡幸其印為一事已發赴禮部置櫃封鑰  
掌之遇巡幸關出行用庶無窒礙其心部要切印記都著依此  
施行詔印文添行在所字

十三年四月行皇后冊禮冊用珉 五十箇寶用金方一寸有  
半畫螭紐文曰皇后之寶隆興以後循是制

十六年郊祀始陳寶如承平之儀凡 興御府所藏玉寶十有

一金寶三八寶皆高宗皇帝作入內侍 一曰鎮國神寶文曰

福延萬億 二曰受命寶文曰受命于 三曰天子之寶文曰

四曰天子信寶文曰天子 五曰天子行寶文曰 六曰皇帝

之寶文曰皇帝 七曰皇帝信寶文曰皇帝 八曰皇帝行寶文曰

大宋受命之寶文曰大宋 定命寶文曰定命

金寶三文曰金寶 一曰皇帝欽崇國祀之寶

精巧

印香合 二曰天下合同之寶印中書門 三曰書詔之寶印詔書

年湖南副總管孔彥舟於潭州得玉請宣取以刻御寶詔御

寶已備自艱難以來華靡之物一無所用令其不須投進

三十二年時孝宗 己亥禪詔恭上太上皇帝尊號曰光堯聖壽太上皇

帝禮官討論冊寶之制冊用珉玉簡長一尺二寸廣一寸二分

數視文之多寡聯以金繩首尾組帶刻龍鏤金籍以錦褥覆以

紅羅泥金花匣塗以朱漆金飾龍鳳金瑣帔鎔上以紅羅繡盤

龍泊覆之承以金裝長竿牀金龍首魚鈎寶用玉篆文廣四寸

九分厚二寸二分以皇祐黍尺為度填以金盤龍鈕係以暈錦

大綬赤小綬連玉環玉檢高七寸廣二寸四分皆飾以金裹以

紅錦加紅羅泥金夾帕納於小盤盃以金飾之內設金牀承以

玻璃碧鈿石之屬又盃二重皆飾以金覆以紅羅繡帕戴以腰

輿行馬並金飾香爐寶香匙灰匙火筋燭臺燭刀亦以金為之

命文思院製造乾道七年淳熙二年十二年加上尊號及紹熙

元年上至尊壽皇帝聖尊號慶元二年上聖安壽仁太上皇帝  
尊號冊寶悉同此制又上壽聖太上皇后尊號冊寶如慈寧之  
制紹興時製皇太后冊寶用金文曰皇太后寶冊以珉或象  
牙法寶法物皆以金銘以階石製冊上親書其文奉上于慈  
寧殿紹熙初上壽聖皇太后壽成皇后尊號金寶皆六字文曰壽  
聖皇太后寶壽成皇后之寶廣四寸九分厚一寸二分填以金  
盤龍鈕四年加上壽聖隆慈備福皇太后尊號金寶以十字為  
文慶元二年十月上壽聖隆慈備福光佑太皇太后壽成惠慈  
皇太后壽仁太上皇后冊寶其制並同嘉泰時加上壽成慈惠  
太皇太后尊號冊寶亦如之蓋冊唯昭慈聖獻皇后以象牙餘  
皆用珉紹興七年五月命文思院  
用玉製顯慶皇后寶二顆禮官言國朝禮制誌后蓋寶  
曾垂簾聽政者則用玉餘則計用金遂詔以全製造  
孝宗隆興二年金部言初行會子權借戶部尚書印覆印今行  
之已久恐致混淆宜專有印記俾即官掌之遂鑄太府寺專一  
檢察會子印二年復鑄尚書覆印會子印

乾道元年禮官討論皇太子冊寶之制按會要冊用珉玉簡六  
十前後四枚刻龍填金貫以金絲首尾結為金花飾以粉銹  
以紅羅泥金夾帕藉以錦褥盛以黝漆匣長九尺五寸闊尺二  
寸高八寸裝以金花刻為金地合羅枝條隱起花覆以紅羅泥  
金帕絡以紅絲結條襯以法錦褥安以黝漆金葉裝床其竿飾  
以螭首今請用珉玉簡七十五其黝漆匣用金塗銀花鳳葉加  
以腰輿行馬飾以花鳳條以魚鈎竿以螭首寶以黃金為之文  
曰皇太子寶係龜紐舊制金寶方二寸厚五寸係以朱紐大綬  
紐連玉環金斗金檢長五寸闊二寸厚二分  
悉裹以紅錦加紅羅  
泥金帕納於小盞  
二年禮部請郡縣假借印記悉毀而更鑄  
南渡之初有司印章多失尚方重鑄給之加行在二字或冠  
年號以別新舊然欺偽猶未能革至紹熙初禮部侍郎李燾  
言文書有印以示信防姦給毀悉經省部具有條制然州縣

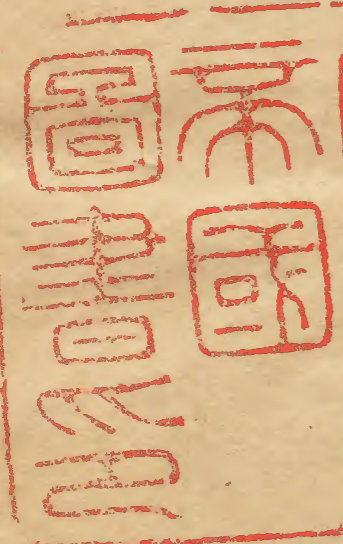
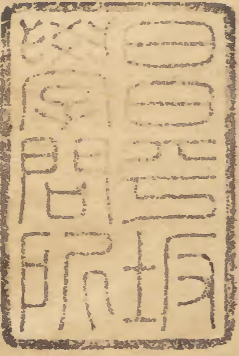
沿循或以縣佐而用東南將印以椽曹而用司寇舊軍名既  
不正敝亦難防請令有司製州縣官合用印記舊印非所當  
用者毀之上從其請由是名實正而真偽別矣

寧宗嘉定十四年山東效順鑄滄景淄密萊登濰德莒濱齊棣  
青海州靜海州泰安軍及京東安撫使為步軍總管京東河北  
鎮撫節制大使印並冠以嘉定二字

十一月京東河北節制司繳進北方大將樸鹿花所獻皇帝恭  
膺天命之寶并元符三年御府寶圖一冊時淮東制置使兼京  
東河北節度使賈涉

玉寶檢時獲元符玉寶而朝宗以玉檢來上其文若合符契乃  
詔以來年元日受寶于大慶殿時又得玉璽其文曰受命于天  
既壽永昌禮官條具典禮請附于皇帝恭膺天命之寶以獻宗  
廟閏十二月行奏獻之禮以內侍羅舜舉為內符寶郎提舉奉

安玉寶有司豫製沿宝法物及宝輿明年正月朔皇帝服靴袍  
御大慶殿設黃麾半仗受朝賀畢次受玉宝進呈讀印文訖于  
天章閣安奉己未大赦天下監司帥首在外從官以上令上表  
陳賀及三衙諸軍都統副制親屬捧表進貢皆特推恩臣僚請  
詔礼官集受宝儀注勒為成書藏之秘閣十六年七月置奉安  
符宝所建殿以內臣掌之初淳熙十四年春有鼎事愿者獲古  
符宝以獻于朝詔藏天章閣其文曰皇帝車駕奉祀汾陰之寶  
金匱石匱用受命宝及天下同文宝其宝不見于紀載朝論疑  
之卒不加賞云



文獻通考卷之一百十五終

寬政戊午



