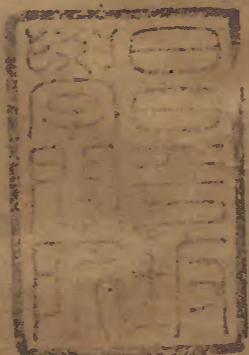


武經閣宗

五之六

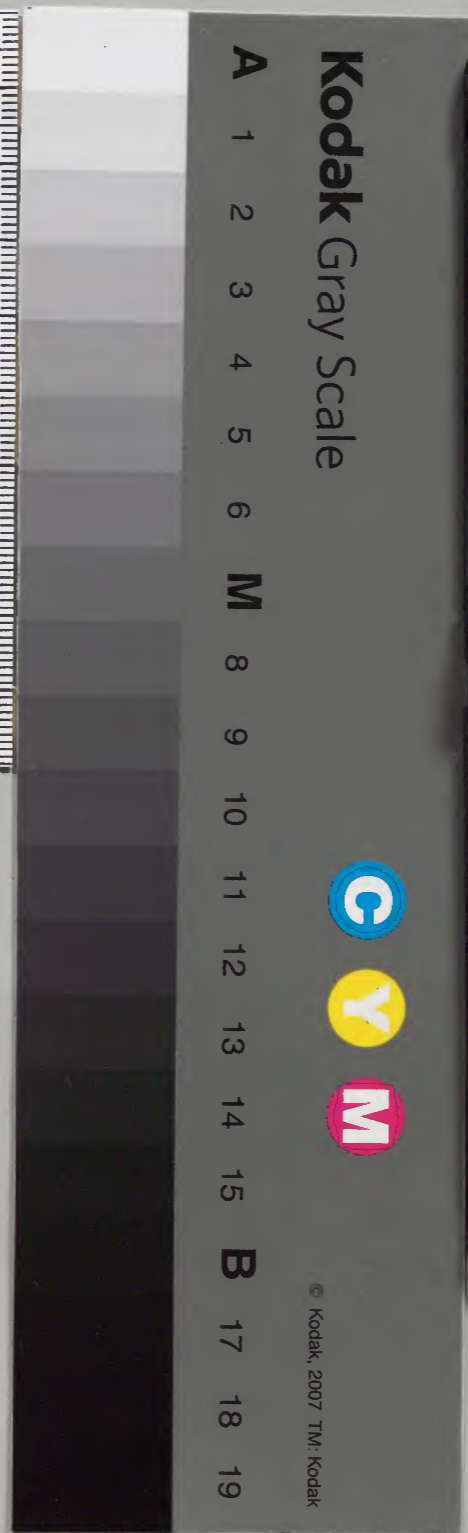
尉繚
三畧



		五	漢
		三	書
		〇	門
	五	六	
六	九	一	
冊	架	函	號

庫		閣		內	
五	九	五	三	〇	六
函		冊	架	號	類

內閣文庫		
番號	漢	5306
冊數		6 (4)
函號		299 226



尉繚子

尉繚名魏人鬼谷高弟。隱于夷山。因惠王聘。陳兵法二十四篇。大旨多合孟氏。令惠王能用之。寧弟維伯一時。盡洗三敗之耻。必可包舉六國。不為二世之亡。何至踵韓趙而折入於秦。吾不能不於尉繚之不見用。為之掩卷而三嘆云。

天官第一

天官非一種。凡觀象玩占奇門遁甲。皆是。關天官者。重人事也。

梁惠王問尉繚子曰。黃帝刑德。可以百勝。有之乎。尉繚子對曰。刑

法以伐之。德義以守之。非所謂天官時日陰陽向背也。黃帝者。人事而

已矣。人事即下城高等事。何者。今有城東西攻不能取。南北攻不能取。四方豈無

順時乘之者耶。然不能取者。城高池深。兵器備具。財谷多積。豪士一謀

者也。若城下池淺。守弱。則取之矣。由是觀之。天官時日。不若人事也。夫即

時不如地利。地利不如人和。意。按天官曰。背水陣。敵在吾前。死地也。向阪陣。敵

淺草文庫

高吾為廢軍有廢無生之形武王伐紂背濟水向山阪而陣以二萬二千

五百人擊紂之億萬而滅商豈紂不得天官書之陣哉紂雖得天官之道

陣何益于用楚公子心名公子與齊人戰時有彗星出柄在齊柄所在勝不可

擊占者公子心曰彗星何知以彗闖者固倒而勝焉持彗而與人鬪

可取勝彗星芒在上柄在下故日倒黃帝曰先神先鬼先稽我智言質之鬼神不謂之天

官人事而已此云天官即此言行兵不可徒拘天官務在盡其人事惠王以刑為刑剋以德為

生旺全在天官時日上論尉繚啓之盡人事取証於武王公子心思

有以矯之也然得歲而伐吳伐越史墨曰四十年越其有吳吳受其

咎吉日維戊周雅所存願其時之何如耳若獯狁內侵六月棲也執

冬夏之法則舛矣機會可乘時不再來况往亡之忌則悞矣李愬攻

東日今日往亡愬曰賊拘於忌凡此何可信天官時日要之人事既

盡不必信天官不必不信天官畧之固足開膠柱之惑存之亦足免

躁動之愆與其專主以矯俗何如兩示以任權蓋見知識之靈於鬼

神也

兵談第二首在富國次在強兵在兵勝于朝廷句哉

量土地肥磽美而立邑建城稱地稱地以城稱人稱人以人稱粟稱粟

三相稱則內可以固守外可以戰勝戰勝於外備主於內勝倫相應猶

合符節無異故也勝必由于備戰者取勝於外備者主守于內相

此言為國當調守之具蓋必富國而後可以言強兵不然地瘠人

尉繚二

卷五

尉繚二

尉繚二

尉繚二

稠桑蠶蚕食。為戰守大患。二相稱之議。取握窾會。然勢處於所難。務在平時。有以調劑之。若張希顏之治萍鄉。城壕具餘。更鼓夜鳴。野無勿令人浮於食也。或邊城蹂躪。厚集要害。不得不招撫流亡。效富弼之各處以居廬。不得不兵民雜處。嚴段秀實戢郭晞營之騷。驛入市取酒刺酒翁。壞醴具。秀實斬其首。植市門。一營大譟。盡甲。秀實不得至。晞門曰。副元帥勲塞天地。當念始終。晞拜謝。叱左右解甲。不得不時給芻餉。倣羊祜之廣墾於襄陽。八百餘頃。軍儲常充。如是勝備可合符契矣。若謂曠士曠居。欲入粟以實塞下。則鬻爵之金。何補於空虛哉。

治兵者若秘於地。藏于九。若邃於天。動于九。生於無。凡秘遂自無而生。音無故開之。大不窵。小不恢。惟秘邃如此。故開啓之大。用不。明乎禁舍開。

寒。抑禁民之邪心。釋去民之民流者親之。流離則地不任者任之。則使

民任力厚其壤。以肥沃之通溝。夫土廣而任。則國富。民衆而制。則國治。

富治者民不發。輟車也。甲不出暴。於外也。而威制天下。故曰兵勝於

朝廷。取勝即在朝。不暴甲而勝者。主勝也。於朝廷。陳而勝者。將勝也。將

行伍。此言治兵者。當有以收富治之效。而後可制勝於朝廷。兵雖神妙。不

墮虛無。故當啓其用。明乎禁舍開塞。乃可親民任地。富國制衆。古來

容有富治之國。而猶煩繕車甲。戒師徒。日從事於長子之列者。未之

前聞。故曰不暴甲而勝者。主勝也。若待陳而勝。則在將。而不在主矣。

兵起非可以忿也。見勝則興。不見勝則止。見可而進。知難而退。

先聖明宗 卷五 尉繚三

此言將雖待陳而勝當審勝負而戒憤起兵不輕起七書一律但戒憤起惟戰國為然

患在百里之內不起一日之師不待一日患在千里之內不起一月之師不待一月

患在四海之內不起一歲之師不待一歲此言不得已而起兵尤貴神速而後可以杜禍患若待一日一月一

歲則養成禍亂而難制矣

將者上不制於天無天於上如楚公子心下不制於地無地於下如鄧

險而入中不制於人無君於後如周亞夫不奉詔救梁而平吳楚無敵

寬不可激而怒量必期寬可激而怒清不可事以財據必期清可事以

矣夫心狂目盲耳聾以三悖率人者難矣

此言將貴獨斷獨持不激不隨而後可以率人從未有狂瞽驕橫可

以操倡導之權者

兵之所及羊腸亦勝險鋸齒亦勝嶺綠山亦勝因緣入谷亦勝從入

陣亦勝方圓陣亦勝陣重者重如山鎮如林之如江深如河谷輕

者輕如炮火如燔燔如垣垣壓之壓如雲雲覆之覆

令人聚不得以散合散不得以聚分左不得以右左右不

得以左右兵如總木能弩如羊角能人人無不勝勝陵張膽張

絕乎疑慮阻堂堂貌決而去決無前無我得方員徐疾之

妙敵失聚散左右之方兵之發也如梳之疾不可禦如風之上不可

遇何論羊腸。何別鋸齒。何分山谷。皆能取勝。是謂堂堂正正。而可制勝於廟堂矣。然非民富國治。何以語此。

制譚第三

此篇錯論兵家行伍賞罰統馭農戰用賢之制

凡兵制必先定。制先定。則士不亂。士不亂。則刑乃明。金鼓所指。則百人盡闕。陷行亂陳。則千人盡闕。覆軍殺將。則萬人齊死。天下莫能當其戰矣。

行陳軍務皆指敵言

此言兵制詳明。則人皆為用。兵教軍令。犁然俱備。何嘗無制。惟在必行。則謂之定。如細柳之營。不可馳。漢文帝勞軍至細柳。軍令不得。門之壁獨不納。段志玄列壁章門。太宗使者夜至。閉門不納。使不待。盡闕而勝。美已過半矣。

古者士有什伍。

十人為什。五人為伍。

車有偏列。

車衆十五為偏。五偏為列。凡使不得獨先也。

鼓鳴旗舉。

先登者。未嘗非多力國士也。

約束而先登。城壘或爭先致死。損敵一人。而損我百人。此資敵而傷我甚焉。世將庸將不能禁。此言制不行。征役分軍而逃歸。或臨戰自北。則逃傷甚焉。已分

先死者。亦未嘗非多力國士也。

多力之國士。勇不倚

定軍伍而逃。去散歸。或戰時奔北。士卒逃亡。損傷為甚。

外者。弓矢也。殺人於五十步之內者。矛戟也。

鳴鼓而進。士卒喧囂。物棄其天。折矛抱戟。利後發。戰折斷其矛。抱戟不前。利於後發。有此數者。內自敗也。世將不能禁。此言制不行。士失什伍。車失偏列。奇兵捐將而走。大眾亦走。率騎迷失。設奇之兵。棄將而走。衆亦因之。

將已鼓而士卒相驚。揚矢。

此言制不行。於逃奔者。殺人於百步之外。

夫將能禁此

折矛抱戟。利後發。戰折斷其矛。抱戟不前。利於後發。

鳴鼓而進。士卒喧囂。物棄其天。折斷其矛。抱戟不前。利於後發。有此數者。內自敗也。世將不能禁。此言制不行。士失什伍。車失偏列。奇兵捐將而走。大眾亦走。率騎迷失。設奇之兵。棄將而走。衆亦因之。

士失什伍。車失偏列。奇兵捐將而走。大眾亦走。

此言制不行。於棄將而走。衆亦因之。

夫將能禁此

四者。則高山陵之。上可深水絕之。可堅陳犯之。可不能禁此四者。猶亡舟。

此言制不行。於棄將而走。衆亦因之。

可深水絕之。

此言制不行。於棄將而走。衆亦因之。

夫將能禁此

可堅陳犯之。

此言制不行。於棄將而走。衆亦因之。

可不能禁此四者。

此言制不行。於棄將而走。衆亦因之。

夫將能禁此

猶亡舟。

此言制不行。於棄將而走。衆亦因之。

夫將能禁此

此言制不行。於棄將而走。衆亦因之。

夫將能禁此

夫將能禁此。

此言制不行。於棄將而走。衆亦因之。

夫將能禁此

此言制不行。於棄將而走。衆亦因之。

夫將能禁此

此言制不行。於棄將而走。衆亦因之。

夫將能禁此

此言制不行。於棄將而走。衆亦因之。

夫將能禁此

此言制不行。於棄將而走。衆亦因之。

夫將能禁此。

此言制不行。於棄將而走。衆亦因之。

夫將能禁此

此言制不行。於棄將而走。衆亦因之。

夫將能禁此

楫絕江河不可得也

言不能

此言庸將不能定制制定則勝否則敗國家安危所係故望良將之能禁也禁非止禁戒有慎重之意

民非樂死而惡生也號令明法制審故能使之前

使之

明賞於前決罰

於後是以發能中利動則有功

此言制定而後可以得人之死所以能前而有功者惟是法令明審

賞罰明決耳如項羽之刳梁武之泣者

武帝捨身脩齋有犯法者應討帝泣而宥之於是日

置殺人便非明決矣必一朝之饗坐揖而誅而後可

令百人一卒千人一司馬萬人一將以少誅衆以弱誅強試聽臣言其術足使三軍之衆誅一人無失刑父不敢舍子子不敢舍父况國人乎

此言統馭有制可使三軍之衆不相縱惡法之所在父子不敢舍之

一夫仗劍擊於市萬人無不避之者臣謂非一人之獨勇萬人皆不肯

也何者必死一人期與必生萬人期回不作也聽臣之術足使三軍之

衆為一死賊即吳子以一死賊之義莫當其前進不莫隨其後退不而能獨

出獨入焉獨出獨入者王伯之兵也

此言能激其必死之心而後可語王伯之兵使三軍之衆同抱一死

賊之念則獨出獨入如入無人之境要從賞罰明決中來如入圍馳

有提十萬之衆，而天下莫當者誰？曰：桓公也。桓公九合諸侯一匡天下有提七萬之衆，而天下莫當者誰？曰：吳起也。起守西河與諸侯大戰全勝六十四辟土四面拓地千里有提三萬之衆，而天下莫當者誰？曰：武子也。武爲吳將西破楚入郢北滅齊引三人意重孫子今天下諸國士所率無不及二十萬之衆，然不能濟功名者，不明乎禁舍開塞也。明其制，一人勝之，則十人亦以勝之也。亦字作左字解十人勝之，則百千萬人亦以勝之也。故曰：便吾器用，養吾武勇，發之如鳥擊。驚鳥擊其節短也如赴千仞之谿。其勢險也今國被患者，以重幣出聘，以愛子出質，以地界出割，得天下助，奉名爲十萬，其實不過數萬爾。其兵來者，無不謂其將曰：成詞無爲人下。無勇在先戰。爭先決戰其實不可得而戰也。此言兵不論多寡，能明其制而後可法。伯王不然，雖出重貨，求救于

隣國無益也

量吾境內之民，無伍莫能正矣。經制十萬之衆，而王必能使之衣吾衣，食吾食，戰不勝，守不固者，非吾民之罪，內自致也。天下諸國助我戰，猶良驥駮耳之駛，彼駮馬鬻與角逐，何能紹吾氣哉？驥駮耳皆良馬也駛疾駮鈍馬也喻諸侯助我之緩與之角逐安能紹續我軍之氣哉此言經制不定，民不爲用，不可徒責諸民，較量境內之民，無什伍且不能正。况經理十萬衆，衣食雖費，効力自稀，豈民之罪，內自致而外求助，雖得駮馬，亦安能與駮耳並驅中原哉？吾用天下之用，以爲用。財用吾制天下之制，以爲制。爲我之制脩吾號令，明吾賞罰，使天下非農無所得食，非戰無所得爵，使民揚臂，爭出農

戰而天下無敵矣務農而富樂戰而強國故曰發號出令信行國內

此言定制當務富強然後可以無敵而信行乎其間商鞅以本業課

百姓以軍功定爵而及宗室與此法正相表裏然自兵農分而阡陌

苦供億矣名器濫而冗員誦物力矣務有以簡之節之尤所以通農

戰之變信行國內亦商君徒木示信之意

民言有可以勝敵者毋許其空言必試其能戰也視人之地而有之分

人之民而畜之必能內有其賢者也不能內有其賢而欲有天下必覆

軍殺將如此雖戰勝而國益弱得地而國益貧縣國中之制弊矣

此言定制必得真才為輔而後可以有天下無容濫收空言而以大

器輕擲也必如桓得管仲吳得孫子魏得吳子斯為能有其賢不然

雖戰勝得地猶不免于貧弱况不能勝乎甚矣兵制不可不先定也

戰威第四此篇論用戰之威首擊一道字未歸本于

凡兵有以道勝有以威勝有以力勝講武料敵使敵之氣失而師散雖

形全而不為之用兵形雖備不為敵用此道勝也審法制明賞罰便器用使民有

必戰之心此威勝也破軍殺將乘閫乘人閫機發機發吾潰衆奪地成功乃

返此力勝也王侯知此所以三勝者畢矣

此言懋威者當知三勝而道為上威力次之道勝不止講武料敵脩

德敷文皆是後世若軍中有范西賊破膽此道勝者或能勵衆而願

决死戰懷隻輪不返之念真宗在澶淵與契丹議和寇準策欲

抵黃龍府之志岳飛大勝兀朮謂其下曰直威力自堂堂矣故王侯

不可不知

夫將之所以戰者民也。民之所以戰者氣也。氣實則闔氣實者靜也治也飽也佚也

氣奪則走氣奪者亂也刑未加兵未接而所以奪敵者五。一曰廟勝

之論廟勝者多即孫子之意二曰受命之論命將孰賢即太公論立將受命之旨三曰踰垠之

論起距孰善即太公越四曰深溝高壘之論設守固五曰舉陳加刑之論

行陣此五者先料敵而後動是以擊虛奪之也而奪其氣善用兵者能

奪人而不奪於人奪者心之挽也令者一衆心也衆不審則數變衆心不審

察則是非邪正數變則令雖出衆不信矣故令之法小過無更過自

無得無礙于中故上無疑令則衆不二聽令一則下聽自專動無疑

事則衆不二志事一則下之志自定未有不信其心而能得其力者也未有不得

其力而能致其死戰者也

此言樹威者必先料敵而動然後能奪敵氣而一衆心必一則氣實

氣實則力壯力壯則衆願為死故能奪人而不奪於人

故國必有禮信親愛之義則可以飢易飽可去食也國必有孝慈廉耻之俗

則可以死易生可去兵也古者率民必先禮信而後爵祿先廉耻而後刑罰

先親愛而後律其身律節制也

此言率民當得所先民乃可飢可死而足以樹威於天下即孟子脩

其孝弟忠信可使制挺之意所云以道勝者也

故戰者必本乎率身以勵衆士如心之使四肢也志不勵則士不死節

士不死節則衆不戰勵士之道民之生不可不厚也民之生民所由生之業也爵列

之等差死喪之親親民之所營管不可不顯也必也因民所生而利之

如制田里因民所營而顯之如制為章服土田設田祿之實飲食之親

謂多燕鄉里相勸死喪相救兵役相從此民之所勵也此詳所使什伍

如親戚率伯也長如朋友止如堵墻動如風雨車不結轍結轍止士不旋

踵旋踵返此本戰之道也有本之戰道

此言戰威當以勵士為本厚民所生協民所欲以身先之而後能使

百姓如一身即管子立法生榮樂利相聞相習自相救戰之遺意

地所以養民也城所以守地也戰所以守城也故務耕者民不飢務守

者地不急務戰者城不圍三者先王之本務也本務者兵最急故先王

導於兵有五焉委積不多則士不行賞祿不厚則民不勸武士不選則

兵不強備用不便則力不壯刑賞不中則眾不畏務此五者靜能守其

所固動能成其所欲欲是期其必勝兵有

此言立國有三本務故能動靜皆利國家非農無以養兵非兵無以

衛農故兵農不得岐而為二先王專於兵有五者正生財大道寓兵

於農之意若三空四盡之時即蕭何無以繼饋餉何轉漕關中給食

德宗無以勞淄青李正已表獻三十萬緡以試朝廷崔吳起無以簡

良材管子無以利器械徵罰徵賞動見制肘安得成所欲哉

夫以居攻出以居守而則居欲重陣欲堅發欲畢起發伏兵欲闔欲齊

其心方皆齊此言以居守攻擊客出之法所謂以逸待勞也

王國富民。伯國富士。僅存之國。富大夫。強臣借。公國富倉府。橫征厚。所

謂上滿下漏。患無所救。

此言財不在下而在上其患莫支天地生財不在官則在民養民以致賢人則漢王桑孔取民折秋毫則漢僅存至封樁大盈而炎鼎遂移真若符契矣後世民無蓋藏國鮮儲積滬漏卮於上下之間者其能圖存否

故曰舉賢任能不時日而事利。明法審令。不卜筮而獲吉。貴功養勞。不禱祠而得福。又曰天時不如地利。地利不如人和。聖人所貴人事而已。此言聖人爲國樹威但脩人事而不必問之於天若曰脩人事而以獲利獲吉獲福聖人不知也聖人亦惟盡其在我而已

夫勤勞之師將必先已。以已身。暑不張蓋。寒不重衣。險必下步。軍井成而後飲。軍食熟而後飯。軍壘成而後舍。勞佚必以身同之。如此師雖久而不老不弊。

此言良將先勞已而同人故兵雖老而不弊如此則國之神氣張神氣張而威望固已懼敵人之魄矣

攻權第五 此言攻取權變之法

兵以靜無譁勝。國以專不專一。勝力分者弱。心疑不者背。夫力弱則進退不豪。縱敵不擒。申力弱。將吏士率動靜一身心。旣疑肯則計決而不動。將吏之計已決而反不動。動決而不禁。旣動而潰。異口虛其言。將無修之容。率無常試。效。發攻必劬。敗也申心。是謂疾陵。憤疾而。之兵無足與聞。此二句

此言心靜力專而後可以權變靜定專一行師之本然尤以靜為樞
如傳永弱李不滿三千可摧勁敵王世充假夢解惑世充恐衆心不
托夢見周公
立祠洛水遣巫言公令討李密因成大功乃其遂於沉識而凝於心
力者也

將帥者心也。群下者支節也。其心動以誠則支節必力。其心動以疑則
支節必背。夫將不心制。率不節動。雖勝幸勝也。非攻權也。

此言將士一體心誠而順動則支節利心疑而妄動則支節拂誠而
動而後可與權

夫民無兩畏也。畏我侮敵。畏敵侮我。見侮者敗。立威者勝。所謂率畏將
甚于敵者勝
凡將能其道者。吏畏其將也。吏畏其將者。民畏其吏也。民畏

其吏者。敵畏其民也。敵畏我民
畏其敢死是故知勝敗之道者。必先知畏侮之權。

夫不愛說其心者。不我用也。不威嚴其心者。不我舉也。愛在下順。威在
上立。愛故不二。威故不犯。故善將者。愛與威而已。

此言為將者當以可畏而成其可愛民惟畏我而敵乃畏民故制勝
必先立威然日事鞭撻徒以速禍故日將能其道正謂道中之斧鉞
不霜雪而栗者也乃權其弊者復為兼濟之說則立威何以先得愛
也不知愛威非截然兩事後世惟二視之非姑息則刻核誠稽子羔
刑人刑者三出之以難子羔避孔悝之難刑者三出之以羔之刑之
者法也而不忍之念形於色故被刑而猶感
若續醪示惠倖續必誅將莫不聞矣

戰不必勝。不可以言戰。攻不必拔。不可以言攻。不然刑賞不足信也。不
能

戰勝攻拔者孫刑賞之不信也。信在期前，事在未兆。信當在期約前，謀事當在未兆時。故衆已聚，不虛

散。兵已出，不徒歸。求敵若求亾子，擊敵若救溺人。求逃亾必欲獲，救溺水必欲濟。

此言立誠制權當先幾以備之，必期于成功而後已。

分險者無戰心。敵入分險而守，是無欲戰之心。挑戰者無全氣。若勇將獨出挑，戰其氣必不全。鬪戰者

無勝兵。敵入憤怒格鬪，其兵必不勝。

此權敵人戰守之變。

凡挾義而戰者，貴從我起，爭私結怨，應不得已，怨結雖起，待之貴後，故

爭必當待之，息必當備之。

此權應敵之變，倡義自我，則我有義舉之名。如漢高為義帝發喪之類。魏相曰：誅暴救亂，謂之義兵。兵義者，王爭恨小，故不忍憤怒者，謂

之忿兵，兵忿者，敗敵加于已，不得而起者，謂之應兵。兵應者，勝故爭

兵必當待彼之先發，息兵必當備彼之我乘，斯善于攻者矣。

兵有勝於朝廷。謀于朝廷而敵自服，如晏嬰破范，取勝如韓信破趙，取齊。有勝於市井。戰于市井而後取勝，如葉公子高，皆以野戰而勝是也。

是則則得。若使遇鬪而得勝，服則失，彼服而退，幸以不敗，於覆敗，此不意彼也。

驚懼。如聞風鶴，皆驚之類。而曲勝之也。不意彼軍驚懼，曲勝言非全也。曲勝謂非

非全勝者，無權名。雖勝而權，非神明權變，故明主戰攻之日，合鼓合角，

鼓嚴合而進，角嚴節以兵亦。兵亦雖交，不來勝而勝也。曲勝惟明主有

權名，兵有去備，不虞微威，而勝者，以其有法，故也有器用之蚤定

也。其應敵也，周其摠率也，極雖去備而實有備去威，而實有威故能勝人。故五人而伍，十人

而什百人而率千人而率萬人而將已周已極其朝死則朝代暮死則

兵舉

凡伍什百千萬之長

隨死隨代不可久虛

權敵審將而後舉兵

制度既已周極又當備敵虛實審將能否而後

此言全勝之兵當戰勝于朝廷法制周極敵將詳審堂上正口不求勝而自勝而後可以言權如孟津之師召陵之合是也彼事掩襲而求曲勝者何足語此

故凡集兵千里者旬日

期在旬日之內

百里者一日

期在一日之內

必集敵境率聚將

至深入其地錯絕其道

錯襍布兵杜絕其道

棲其大城大邑使之登城逼危男女

數重各逼地形而攻要塞

據一城邑而數道絕從而攻之敵將帥

不能刑敵人不刑則我敗之矣敵救未

不能信吏率不能和刑有所不從者

至而一城已降津梁未發要塞未脩城險未設渠荅

節木鐘唧鐵疾藥余之屬

未張

也則雖有城無守矣遠堡

遠堡

未入戍容

征沙

未歸則雖有人無人矣

六畜未聚五穀未收財用未歛則雖有資無資矣夫城邑空虛而資盡

者我因其虛而攻之法曰獨出獨入敵不接刃而致之此之謂也

此言兵貴神速因其虛而攻之則不待接刃而自能致敵庶合權變之用

守權第六

此篇言守中有權蓋以自保而制人者也

凡守者進不郭圍

遠不據城郭邊圍如馬謖之舍水上山不下據城之類

退不亭障

近不設郵亭障隧如頡利

不虞李靖兵至之類

以禦戰非善

守

者也豪傑英俊堅甲利兵勁弩強矢盡在郭

中

能臣利罷

乃收窖廩

入地曰窖露積曰廩民毀折而入保外室廬

人城保守令客氣十百倍而主之氣不半焉敵人振厲相向而我敵攻者傷之甚也敵人來攻必然而世將弗能知此言不善守國者不能據險禦敵而自失英銳之氣庸將每生此病病在不能知耳

夫守者不失其險者也守法守城之法城一丈十人守之工食不與焉工作

皆不在列出者不守者不出若不出戰欲其力專一而當十一人當敵十人

十而當百百而當千千而當萬勇勝故為城郭者非特費於民聚土壤

也築城不徒勞費民力積聚土壤而已誠為守也言當上下一心誠信保守其險誠字是大眼目不可忽過千丈之城

則萬人之守也一丈十人則千丈萬人池深而廣城堅而厚士民脩薪食給弩堅

矢強矛戟稱之此守法也

此言善守者當據險以拒敵力欲專氣欲銳而又相與以誠惟誠而後可以制變行權高城深池備粟利器又不足言已

攻者不下十餘萬之衆其有必救之軍者則有必守之城無必救之軍者則無必守之城若彼城堅而救誠則有可則愚夫蠢婦無不蔽城并

以自衛也盡其資財血城者壽年之城可守之險守餘於攻者守之

不守也而泣下慮不此人之常情也遂發其窖廩救撫則亦不能止

矣散財發粟則民心欲戰不能止之矣必鼓其豪傑英俊堅甲利兵勁弩強矢并於前么

麼瘠毀者并於後強居前弱居後此言借力外援者當得必救之誠而後城可保惟誠則有可守之機

而愚夫蠢婦皆我長城不誠則有必潰之勢而愚夫蠢婦各不自保如是而發倉廩鼓豪俊脩兵甲令壯少者并力以出亦惟是以一誠相為鼓舞而已

十萬之軍敵人重兵頃於城下救必開之救者必開其圍守必出之守者必出其圍出據要

塞據要害險塞之地但救其後救者且勿與敵交戰但救其後無絕其糧道絕其糧道則彼益併力攻城故當勿

絕守者救者中外相應此救而示之以不誠示以不誠則倒

敵而待之者也敵必以救者為無能所以顛後其壯前其老彼敵無前

敵不守不得而止矣守者可以出此守權之謂也守城權

此言守者當先扼要塞與救者暗相接應而顛倒敵人於誠不誠之中蓋守非戰不固戰非險不勝救非誠不破待援而出則險設戰內

外相與一誠其幸而為奉天之解李懷光救奉天城中以不幸而為

相州之沒姚興守相州金兵渡淮以四百騎當敵則救與不救之故

孔安可以成敗論英雄

十二陵第七

威在於不變不朝令惠在於因時不時窮機在於應事戰在於治氣攻

在於意表出意表守在於外飾飾其外則難測如無過在於度數度數

以此物身則難禦在於豫備連交及設備無過在於度數至煩

知除害在於敢斷得衆在於下人悔在於任疑後悔因任用疑

未必害一險之孽在於屠戮備在於多私私非不祥在於惡

聞已過不度不能制在於竭民財不明在於受間不實言不

於輕發。固陋在於離賢。不聞善言。所以困陋。禍在於好利。害在於親小人。凶在於

無所守。有國無人。無與為守。危在於無號令。號令不明。與無號令同。此十二陵之反也。

此言憑陵敵國有十二事後乃反而言之。威行則下畏。若楊素之遣

陷陣嚴如向法。而將士股栗。素臨陣必先令三百人陷陣則已。如不

栗。惠洽則衆感。若楚子之巡塞。而三軍如挾纊。隨機應變。若孔明

將計就計之妙。治氣待戰。若孫吳情銳勞佚之法。攻其不意。若高行

周之夜涉襲郟也。夜分大雨行。周曰。此天贊也。宜出其不意。潛渡河入城。守在外飾。若藝祖之

逐樹長木也。敵衆數十萬。將焚采石。抵金陵。王明請益舟師。上曰。非

不。敢度數則有節。若譙周解仇之論為可法。周因蜀連年用兵。百姓

論以諷。姜預儉則無困。若子產禦災之計為先戒。窮蹙。度必敗亡。作解仇

維不。听。叔。俱。晉。討。子。蘧。曲。

國之不可小。慎在畏小。若闔鷄并蜂之可懲。季郈之鷄闔。季氏介其

有脩故也。構難。詩曰。莫予智在治大。若收秦圖籍之足術。除害必斷。若劉子羽

并蜂。自求辛螫。瓊乘時剽掠。見帝悖慢。且乞貸得衆禮下。若寇準因

之決意誅范瓊。苗傳。子羽與張俊。決意誅之。言禮帳士。準因海寒。獨飲帳中。子夜不徹。問守帳者。天尚煖。對曰。氣

否則其何以有濟哉。運不同。帳內外即迥別。準以其蘊藉。屬飲禮待得參謀。

武議第八 議論用武意主于不武為武

凡兵不攻無過之城。不殺無罪之人。夫無殺人之父兄。利人之貨財。臣

妾人之子女。此皆盜也。故兵者所以誅暴亂。禁不義也。兵之所加者。農

不離其田業。賈不離其肆宅。士大夫不離其官府。由其武議在於一人

上。誅暴亂。禁不義。而不為暴虐也。故兵不血刃而天下親焉。

此言武議定於一人而後能安天下而天下親之無故而行暴亂則為殘賊安民而與義師則為湯武若莘野之農所經畫涓濱之漁所講求故能兵不血刃而天下親後世宋祖戒曹彬慎勿暴掠生灵下江南之日不戮一人良謂是矣

萬乘農戰大國且耕且戰千乘救守次國修備百乘事養又次事在養民農戰不外索權威

自救守不外索助無倫事養不外索資民足夫出不足戰入不足守者

治之以市戰守困謀不必他為科歛市者所以給戰守也交易之市可

給戰守萬乘無千乘之助必有百乘之市有市法可

此言隨國之大小當預為戰守之備治市亦所以通財用之窮凡誅者所以明武也殺一人而三軍震者殺之殺一人而萬人喜者殺

之罪之貴大賞之貴小當殺而雖貴重必殺之是刑上宥也宥及賞及

牛童馬圉者是賞下流也夫能刑上宥賞下流此將之武也

此言賞罰足以震動萬人而後可稱將武

故人至重將夫能提鼓揮枹枹擊鼓也臨難決戰接兵角刃鼓之而當則

賞功立名鼓之而不當則身死國亡是存亡安危應在枹端柰何無重

將也

此言大將一鼓係國家存亡安危之機誠不可不得其人而為人所重也

夫提鼓揮枹接兵角刃君以武事成功者臣以為非難也古人曰無象

也戰也而攻無渠谷行馬炭而守是謂無善之軍非善攻視無見聽無

聞由國無市也。無市法以為兵餉助也。夫市也者，百貨之官也。市必有主，百貨之官。市賤賣

貴。其法賤者市，以限士人。以限士人。以限制乎士人，不得以物而極貴。人食粟一

斗，馬食菽三斗。指今軍中人，馬俱有常食。人有飢色，馬有瘠形，何也？市有所出，而官

無主也。市利俟有所出，官不。夫提天下之節制，而無百貨之官，無謂其

能戰也。非能戰也。制用無法也。

此言當設市官以佐軍興，如漢劉巴平物價法也。按市法非市稅不

過徵貴，徵賤以侯王同商賈之事。然已非古意矣。想戰國時地狹民

貧，軍需不足，為此權計。如桑弘羊令吏坐市列肆，而萬物不得騰踴

遂致天下財用豐足。漢武時羊令吏列肆，販物求利，賣貴買賤，使富

巨萬，皆取足焉。而卜式因旱，後世祖是芻粟不飽，而手寔。蘇軾草片

請誅弘羊，以搭冠聚歛故也。

于寔之禍，箕歛。司馬光曰：善理財者，武功之所以不競與。

起兵直使甲冑生蟻蝨，必為吾所效用也。必感激思奮，驚鳥將逐雀。

士有襲人之懷，入人之室者，非出生也，後有憚也。畏驚鳥之逐其後也。

此言將必使人知憚而後士卒效死。

太公望年七十，屠牛朝歌，賣食盟津。朝歌盟津皆地名。過七十餘，而主不聽人

人謂之狂夫也。及遇文王，則提三萬之衆，一戰而天下定，非武議。如此

議安得此合也？故曰：良馬有策，遠道可致；賢士有合，大道可明。治世可明

此舉太公出處言賢士每伏耕漁屠釣不遇明主終難致功人君欲

明大道可不知所以致賢哉。

武王伐紂，師渡孟津，右秉鉞，死士三百，戰士三萬，紂之臣億萬

飛廉惡來紂二將多力善走身先戟斧陳開百里武王不罷士民兵不血刃而

克商誅紂無祥祥異怪也人事脩不脩而然也今世將考孤虛言星辰不全也

如甲子旬以戌亥為占咸池咸池咸池酉星以辰午戌月忌卯巳酉丑月忌

孤以辰巳為占咸池咸池午申子辰月忌酉亥卯未月忌子為咸池

合龜兆視吉凶觀星辰風雲之變五星十二辰風勢雲色欲以成勝立功臣以為

難此舉武王伐紂明興亡不關祥異世將人事不脩而徒較量于時日

術數之中何益成敗之數哉

夫將者上不制於天天時下不制於地地利中不制於人君命故兵者

凶器也爭者逆德也將者死官將必死也故不得已而用之無天於上

無地於下無主於後無敵於前一人將之兵如狼如虎猛如風如雨疾

如雷如霆烈震震動之疾而不可禦也真真謀之秘而不可測也天下皆驚勝兵似水夫水

至柔弱者也然所觸丘陵必為之崩無異怪也性專而觸誠也今以莫

邪邪各利之利犀兕獸各皮可為甲之堅三軍之衆有所奇正行軍有奇正則變化莫測則天下

莫當其戰矣故曰舉賢用能不時日而事利明法審令不上筮而獲吉

貴功養勞不禱祝而得福又曰天時不如地利地利不如人和古之聖

人謹人事而已

此言大將能脩人事則可以制天制地制人其用也如猛獸風雷之

不可撓又如怒濤激湍之不可觸動以一而發以誠則吉利福祥不

為天時用而為人事用其古之聖人乎

吳起與秦戰舍舍止不平隴畝樸檉叢生細木蓋之以蔽霜露如此何也不

自高人故也。不欲尊高於人而勞人乞人之死不索尊。欲乞人死以代我死竭人

之力不責禮。欲竭人力以爲我力故古者介冑之士不拜。不令已示人無

已煩也。無以已故而煩人而欲乞其死竭其力自古至今未嘗聞矣。

此言大將不自爲尊高而後可以得人之死力彼以威權凌人者是

未知將禮者也

將受命之日忘其家張軍宿野忘其親援枹而鼓忘其身吳起臨戰左

右進劔起曰將專主旗鼓爾。鼓以振作臨難決疑揮兵指刃此將事也。

一劔之任。敬一非將事也

此言大將一出即不有其身家不有其親族不徒以一劔了推轂之

大事是當善所以指揮之耳如李光弼連颺其旗而走思明

思明於

河陽令諸將曰若軍望吾旗而戰吾旗旋何爾擇利吾急應三五

地則萬衆齊入死生以之少退者斬及戰却延玉奔逐備命取其首

廷玉曰馬中箭非敢退也易馬遣之僕因怵思少却衝又命取其首

更前決戰偏連颺其旗諸軍奔進致死呼聲動天地賊衆大潰明

遁晉卻克援枹而鼓而敗齊師克伐齊傷矢流血及纓未絕敵音曰

若之何其以病敗君之大此可爲將專主旗鼓之一証

爭也援枹而鼓齊師敗績

三軍成行一舍而後成三舍九十三舍之餘如決川源。言莫望

敵在前因其所長而用之敵白者望土之赤者頰土之。敵用有吾亦以

吾亦以赤飾之

欲以混其旗物

此言將兵貴其神速而又因敵變化乃可出其不意而令敵人莫測

吳起與秦戰未合一夫不勝其勇前獲雙首而還吳起立斬之軍吏諫

曰此材士也不可斬起曰材士則是矣非吾令也斬之。

此又引吳起處前獲者見將令必及雖材士不容少徇如此

將理第九 此言為將者聽

凡將理官也 天子聽理萬物之主也 不私於一人夫能無私於一人故

萬物至而制之 斷制之 萬物至而命之 命令 君子不救囚於五步之外 近親

詳察求得其情而救其死故不救於五步之遠 雖鉤矢射之弗追也 若罪無可入雖嘗鉤矢射

仲射桓公中鉤後 故善審囚之情不待筆楚而囚之情可畢矣 答人之

背灼人之勝束人之指而訊囚之情雖國士有不勝其酷而自誣矣

此言理官當以明恕為囚求生道故人樂輸其情不然筆楚徒加只

自增其爰酷而已其何以為萬物之主哉

今世諺云千金不死百金不刑 言以賄賂 試聽臣之言行臣之術雖有

堯舜之智不能關一言 不能通一言之闕 雖有萬金不能用一銖 不能

銖以求免金無所用也 今夫決獄小國不下十數中國不下百數大國不下千數

十人聯百人之事百人聯千人之事千人聯萬人之事所聯之者親戚

兄弟也其次婚姻也其次知識故人也農無不離田業賈無不離肆

宅士大夫無不離官府如此關聯良民皆囚之情也兵法曰十萬之師

出日費千金今良民十萬而聯於囹圄上不能省臣以為危也

此言善聽獄者一言一銖不得入不善聽獄者千人萬人不得出親

故株連貴賤失業其獎更甚於與師十萬為上者柰何不惕然深省

而求得人以為理耶

原官第十 此推原為官之事大約言官職分設必聽命于上以明大一統之義

官者事之所至為治之本也。制者職分四民，官之有制分士農工商而賦司之。治之分也。貴爵富祿必稱，祿貴人以爵，官人以才，德相稱，尊卑之體也。此天官好善罰惡。正條比擬法令，計民之具也。萬民之具，此刑官之職。均井地，以授節賦。欽民力，取與與民之度也。此司農程工人，程限備器用，匠工之功也。使匠工各有其分地，而塞要，塞其要，害其害，珍惟，珍其珍，禁淫，禁其淫，之事也。此司馬功此可空之戒。守法稽斷，聽臣下之節也。明法稽驗，驗主上之操也。明主守之，察主守等輕重，等百戰，臣主之權也。人臣所明賞，資嚴誅，責止姦之術也。審開塞宜守一道，爵富祿等類，為政之要也。此言朝廷設官分職，各有所司，而要不外一道。失其道，則曠厥官矣。安可不盡一守之乎。

下達上通，至聰之聰也。下情上達，上情下通，則聽無壅蔽矣。知國有無之數，用其功也。乃十分而用其一，此量入為出之法。知彼弱者，強之體也。吾強故知用武，王者為治之二術也。文當用文，武則用術，不可不兼舉也。知彼動者，靜之決也。吾靜故知官分文武，惟王之二術也。文當用文，武則用謀，無自入正議之謂也。所議皆出于正，諸侯有謹天子之禮，君民繼世。君工下民，承王之命也。順承天子，更號易常，違王明德，故禮得以伐也。官無事治，無事可治，上無慶賞，而勸民無獄訟，獄訟不與國無商賈，不事逐末，何王之至也。明舉上達，在王垂聽也。此詳畫一之道，上下之情相通，而禮樂征伐出自天子，故能不賞而勸，不怒而威，穆然神遊其際，故願王之垂聽也。

治本第十一

自古國富而後兵強。故以富國為治本。

凡治人者何曰非五穀無以充腹非絲麻無以蓋形故充腹有粒蓋形有縷夫在芸耨妻在機杼民無二事則有儲蓄無奇巧二事以害耕織必有餘粟餘布夫

無雕文雕木為文刻鏤鏤鐵為鏤之事傷農事者女無綉飾刺綉衣飾纂組纂絲組綬之作害女工者

木耨液木之為耨津液金之為耨腥腥即雕文刻鏤之器用以盛飲食者聖人飲於土食於土

故塹擊也埴粘土也以為器飲食資于土器用亦當用土天下無費無雕鏤之費

也此言為治之本務在朴素以為天下先而後斯民得遂耕織之常漢

武時無農夫之苦有所陌之得乘堅策肥履絲拽縞卒致海內虛耗

徒自悔耳可不鑒哉

今也金木之性不寒而衣繡飾馬牛之性食草飲水而給菽粟是治失

其本而宜設之制禁之度也也春夏夫出於南畝秋冬女練於布帛則民不

困童豎所着短衣不蔽形糟糠不充腹失其治也古者土無肥磽人

無勤惰古人何得而今人何失耶耕有不終畝織有日斷機而奈何飢

寒之不也蓋古治之行今治之止也得失行止以治道言

此言今時失為治之本上濫費而下貧窮耕蠶之治止而不行耳

彼寒固不可無衣乃時未至于金寒木落而遂衣文繡馬牛豈不當

畜乃反給以菽粟則民食何物乎此而不禁民乃有形不蔽而腹不

充者矣夫不猶是南畝猶是桑蠶乎行止異而得失頓殊奈何飢寒

之不至也為人上者可不蚤為之制耶

夫謂治者使民無私也。民無私則天下為一家而無私耕無私織共寒其寒共饑其饑如有子十人不加一飯為多不加有子一人不損一飯為少不損焉有喧呼醜酒以敗善類乎。民相輕侮薄倫則欲心興爭奪之患起矣。橫生於一夫則民私飯有儲食私用有儲財無天下一家之意刑治烏在其為人也。民一犯禁而拘以刑治烏在其為人也。

此言治道隆污觀於百姓之公私公則天下為一家私則難發於一夫民之犯禁皆上所致與其濫刑以逞何如父子相忘之為得也善政執其制使民無私為下不敢私則無為非者矣。反本緣理出乎一道則欲心去爭奪止囹圄空野充粟多安民懷遠外無天下之難內無暴亂之事治之至也。

此言為政者當以道定制使民去私欲之心則自無爭奪之非刑措民安內外和寧何者其本得也然必始於君心之無欲漢武內多欲而外施仁義故致獄滋羅織比屋逃亡邊塞深七國變鑿是信當求諸已

蒼蒼之天遠而視之其色蒼然莫知其極。帝王之君誰為法則往世不可及已往之聖

賢不可追而師法來世不可待將來之聖賢不可俟而效學求已者也。

此言君道同天無可則效惟求之在已克盡治民之道而已前乎千百世之聖賢後乎千百世之聖賢同具一天之極求已者亦惟求諸吾心之極已耳

所謂天子者四焉。一曰神明明唐本于神授如帝堯之乃聖乃神二曰垂光光華垂于一世如文王光

四方顯洪猷不叙如禹三曰洪叙洪範斐倫敘四曰無敵大討無敵如湯武雲此天

子之事也野物不為犧牲雜學不為通儒此兩語非引喻人君不得為

蓋云四事乃天子之事若野物不可以祭宗廟雜學不可以在大用則君不奉焉

此言天子同天之用於穆垂象風雨露雷天之事也神明垂光洪叙

無敵天子之事也誰能以通儒知本之學壯天子之猷而天子之事

益以光矣

今說者曰百里之海不能飲一夫三尺之泉足止三軍渴臣

謂欲生於無度邪生於無禁太上神化其次因物其下在於無奪民時

無損民財夫禁必以武而成賞必以文而成

此言民欲無厭而易足特上無本以治之乃生邪欲之心耳故非兵

刑無以禁天下之邪欲非德澤無以賞天下之回心然上古無為而

治中古因民而教不可追已今惟是無奪民時無損民財庶合於立

本之治云爾然則天下耕有不終畝織有日斷機短褐不綴形槽糠

不充腹令尉繚蒿目有不流賈生之涕耶

戰權第十二此言戰陣

兵法者千人而成權萬人而成武權先加人者敵不力交權以智

能交也武先加人者敵無威接以威與我接也故兵貴先勝於此

制勝自我則勝彼矣弗勝於此則弗勝彼矣凡我往則彼來彼來則我

往相為勝負此戰之理然也夫精誠在乎神明心者人之神明神明之

戰權在乎道之所極道者兵家權變之道極則道之有者無之有而無

示無無對練片六

者有之無而安所信之正不能信我

此言行兵當妙神明之用而後可以制勝自我精誠極而道妙呈彼

威力又易足言有而示無如精銳可匿營壘可空舳艫可藏畢再遇

於蘆將舳艫無而示有如量沙可籌檀道濟糧盡夜唱籌量沙以餘

復不草木可兵韓褒伏精銳於北山中以甲冑衣雙鯉可饋句踐保

王意其乏水餽以米鹽句凡皆所謂權也

先王之所傳聞者任正去詐存其慈順可宥者決無留刑當決者

此言辨賢奸明刑宥之道然能任正人則刑宥未有不常者故先王

以為急務

故知道者道者必先圖不知止之敗志在先人惡在乎必往欲而有功輕

進而求戰敵復圖止敵反謀止我往而敵制勝矣我若輕往故兵法曰

求而從之以兵從之見而加之見彼可乘而主人不敢當而陵之主人

為客者勢方莫敢當而必喪其權則權謀必敗此即不

此言用兵不圖知止而欲速其功者必為敵所乘故知道而能權者

深以為戒古者逐奔不達縱緩不及若鷄肋論意曹操在斜口屯兵

安遠食鷄肋隨以荅稟令者楊修玉斧畫界王全斌平蜀以高上議

令東裝操惡其揣知已意誅之者欲因兵威下越雋藝

祖以玉斧畫大渡河此知止而無敗者也否則深入木門張卽追蜀

計魏延伴欺以誘卽力遠離渭州任福不聽韓琦節制進至虜地起

追不止革命於木門銀泥盒懸哨家鴿夏兵四合福等

凡奪者無氣兵勢為人所奪士恐者不守衆心先自恐懼士敗者無人

交兵無道也。兵無道也。意往而不疑，則從之。疑則以兵從，奪敵

而無前，則加之。能奪敵氣，使不疑。明視而高居，則威之。又自占高地，則可

威加。兵道極矣。此一反一。此言軍中制勝無人，則衆心疑，士氣先沮，其道失也。故非明察敵

情，力奪敵氣，而遠往無前，猶為未盡行兵之極。為主將者，不可不知

其言無謹，偷失。軍中發言，當慎，若不其陵犯無節，犯無制，破矣。其軍

水潰雷擊。士卒喧雜，急暴如三軍亂矣。當戒必安其危。于危者而

患。于患者而以智決之。事勢高之以廟廊之論。勿謂廟美之，重之以受

命之論。勿謂君命可輕，銳之以踰垠之論。勿謂踰險為，則敵國可不戰

而服。先勝之道得矣。

此言智將決策而後可以圖安，其患故能不戰而屈人，兵彼浮動躁

暴之人，身足與語戰勝之權。

重刑令第十三。此後十一令，皆將之立威事。一令深于

將自千人以上，有戰而北，守而離地，逃軍，命曰國賊，身戮家殘，去其

籍，發其墳墓，暴其骨於市，男女公於官。此嚴千人之將，有百人以上

有戰而北，守而離地，逃衆，命曰軍賊，身死家殘，男女公於官。此嚴百

使民內畏，重刑則外輕敵。畏刑則不畏敵，故先王明之，軍旅制度於前，使人

重威刑於後，不犯人，刑重則上畏，內畏則外堅矣。降之事，又引先王以

申前

此言激勵將士，當使內畏刑而外輕敵，如周世宗之斬樊愛能，臨陣

道世宗捕七十余人，責之日汝輩非不能，狄青之誅陳曙，至以步兵戰，欲以賊為奇貨，青與劉崇耳悉斬之。入十犯賊，潰於崑崙關，青日令之不齊，兵所以敗，乃會諸將按罪誅之。皆所以懲敗北者，然必制度明而後威令行，面中六矢不動者，令狐潮以為木偶，使謀問之，知為雷足下，威令矣，豈非得之於素教哉。

伍制令第十四

此言制立什伍之法令

軍中之制，五人為伍，伍相保也。保其不干十人為什，什相保也。五十人為屬，屬相保也。百人為閭，閭相保也。此伍什屬閭相保之制伍有干令犯禁者，揭之，免於罪。知而弗揭，全伍有誅。什有干令犯禁者，揭之，免於罪。知而弗揭，全什有誅。屬有干令犯禁者，揭之，免於罪。知而弗揭，全屬有誅。閭有干令犯禁者，揭之，免於罪。知而弗揭，全閭有誅。此伍什屬閭相保之制吏自

什長以上至左右將，上下皆相保也。有干令犯禁者，揭之，免於罪。知而弗揭者，皆與同罪。此什長以上至左右將亦各有相保揭罪之制夫什伍相結，上下相聯，無有不得之姦，無有不揭之罪。父不得以私其子，兄不得以私其弟，而况國入聚舍同食，烏能以干令相私者哉。

此嚴保約揭姦之法，與衛鞅令民為什伍而相收連坐之法同，但其中預有互相告戒，意在不只是內相攻也。若日伺于犯而揭告之，則所謂相保者安在。

分塞令第十五

塞以閉言，分其地而塞其處，使不得通也。

中軍左右前後軍，皆有分地。土地分限方之周圖，以行垣而無通其交往。將有分地，帥有分地，伯長有分地。不得相踰越皆管其溝域，四圍而明其

塞令即無與交使非百人無得通如屬伯地則惟百人之數可得相通非其百人而擅人

伯地者伯誅之伯縱容不誅與之同罪軍中縱橫之道百有二十步而立

一府柱旗竿也恐行人有冒入者故立府柱以為表限量人寡與地狹柱道相望增損使柱與道相望禁

行人清道路非將吏之符節不得通行采薪芻牧者皆成行伍軍中雖

牧之人其出必有成行伍者不得通行軍中吏屬無節行無節制士無伍成伍者

橫門誅之橫誅于軍門之外踰分限于信地者誅之故內無干令犯禁軍營則

外無不獲之姦窺伺姦究

此嚴分塞之令以杜窺伺之姦塞令明使通行不有符節采牧不成

行列越制踰分者皆誅故胡建斬穿北軍壘垣者時監軍穿北壘垣

日軍令立法以威眾誅惡以禁邪而部曲肅然矣

今有穿軍垣以賈利業誅之矣

束伍令第十六

此言約束行伍之法

束伍之令曰五人為伍共一符符符籍漢制所收藏於將吏之所伍

自失一伍而得伍得敵當之功罪得伍而不亡有賞及獲首級伍而不得

伍身死家殘此上就亡長得長十人長當之得長不亡有賞亡長不得

長身死家殘復戰得首長除之除其亡將千人將得將當之得將不亡

有賞亡將不得將坐離地遁逃之法刑令篇戰誅之法曰什長得誅十

人伯長得誅什長千人之將得誅百人之長萬人之將得誅千人之將

左右將軍得誅萬人之將大將無不得誅得誅以臨敵交鋒時言各得

不得誅也

此嚴束伍之法惟束伍之法嚴則不可離所當酌用以救弊者

經李令第十七

此言經理士卒之法令。

經李者以經令分之為三分焉。

古者大國三軍故分左中右三分。

左軍蒼旗，卒戴蒼

羽。

左青龍，故尚蒼。右軍白旗，卒戴白羽。

右白虎，故尚白。

中軍黃旗，卒戴黃羽。土居中央，黃為正色。

故尚黃。

李有五章，色之章以為表。

前一行蒼章，次二行赤章，次三行黃

章，次四行白章，次五行黑章。

首行蒼章，蒼色屬木，木生火，赤色屬火，故赤章次之。火生土，黃色屬土，故黃章次之。土生金，白色屬金，故白章次之。金生水，黑色屬水，故黑章次之。蓋取五行相生之義為次序也。

何者有誅。

五章既備，次以號令經理士卒，戒以亡章者有誅。

前一五行置章於首次，二五行置

章於項，次三五行置章於胸，次四五行置章於腹，次五五行置章於腰。

又經以置章之等遠者置，如此卒無非其吏，吏無非其卒，依非其吏，吏無敢上，近者置下，欲其易見也。

無敢統見非而不詰，見亂而不禁，其罪如之。

將吏士卒同罪，既接。

前行進為犯難，

敢

後行退為辱眾，

畏

踰五行而前者有賞，踰五行而後

者有誅，所以知進退先後，卒之功也。故曰：鼓之前如雷霆，動如風雨。

莫敢當其前，莫敢躡其後，言其經也。

以其有經，卒之令故也。

此嚴士卒之章號，以定進退之賞罰。故一鼓而具，莫當之繁，辨章別

號。則將吏士卒無有非其所統之人，雜而亂之，不然，華元得以登子

反之床。華元因宋濶急得楚守侍者，號傳起子反於床而說之。

滿寵得以入徐晃之幃。曹操欲誘徐晃

降，令寵扮卒雜於晃軍，直入其帳前，說令歸操。王令者烏可不嚴。

勒卒令第十八

此言勒馭士卒之法令。勒是馬口中啣物，取制勒之義。

金鼓鈐旗四者各有法，鼓之則進，重鼓

再擊，擊殺也。下文兩擊，擊殺也。下文兩擊，擊殺也。則止，重金則退，鈐傳令也。旗麾之左則左，麾之右則右，奇兵則反是。

奇兵

或有偃旗息鼓金一鼓一擊而左有一擊鼓而軍皆從左奮擊者一鼓一擊而右有一擊鼓而軍皆從右奮擊者一步一鼓步鼓也欲其行有節十步一鼓趨鼓也急趨前音不絕驚鼓也東西馳驚之鼓商西方音將鼓也故自西來角東方音帥鼓也故自東來小鼓音細比之長伯音也者為將同則將帥伯其心齊一也奇兵則反是中多錯鼓失次者音不有誅誼譁妄語以亂鼓聲者有誅不聽金鼓鈴旗而動者有誅此言整肅軍旅之法百人而教戰教成合之千人千人教成合之萬人萬人教成合之於三軍三軍之衆有分有合為大戰之法教成試之以閱閱是天子觀兵此即吳子教戰之法方亦勝負亦錯斜交錯橫斜即所謂踞齒也亦勝臨險亦勝敵在山緣而從之敵在淵沒沉沒而從之求敵如求亾子從之無疑故能敗敵而制其命此言教成而戰勝之效夫蚤決先定若計不先定慮不蚤決則進

退不定疑生必敗故正兵貴先奇兵貴後或先或後或奇友在後制敵者也世將不知奇正變化之法者專命而行先擊而勇托言君命不從善言而專制自行無深謀無不敗者也其舉有疑而不疑以人必不其往有信而不信以人必不其致有遲疾而不遲疾舉動不能是三者戰之累也此言兵有奇正異用教習得其法則可隨機制勝不然則為戰之累勒李者不可不知

將令第十九

按立將之禮他經多言之若將令未之有聞尉繚特為拈出

將軍受命君必先謀於廟行令於廷君身以斧鉞授將曰左右中軍皆有分職若諭分而上請者死軍無二令二令者誅留稽也令者誅失令者誅此言君之重于命將將軍告日出國門之外期日中設營表也置轅門軍止宿之處

車以為藩仰車期之如過時則坐法言將軍既受命出而示衆如此將軍入營既入營以其棘表門也則閉門清道有敢行行者誅有敢高言高言者誅有敢不從令者誅言

此授將軍以制令之權宋藝祖以劔賜曹彬曰副將以下不用命者斬之正得此意蓋委任專則成功易否則鮮不為晉先穀之違命喪師者拜將者不可不知

踵軍令第二十

踵以後言此軍雖在後而前後寔攸賴之

所謂踵軍者去

相

大軍百里期於會地

會戰之地

為三日熟食

行負熟食欲速至也

前

軍而行為戰令之表

机恐洩漏人恐帶約立合戰之表記于所表之地

合表乃起

踵軍之表與大軍南表相

台然後起

踵軍饗士使為之戰勢

先享士者群飲為

是謂趨戰者也

此

軍趨戰

與軍者前踵軍而行合表乃起去大軍一倍其道去踵軍百里

謂踵軍去大軍百里與軍又去

期於會地為六日熟食使為戰備

俟大

也分率據要害戰利則追北按兵而趨之

大軍則按而趨勿使擾亂

踵軍遇有還

者誅之所謂諸將之兵在四奇之內者勝也

此與軍趨

兵有什伍

有分有合豫為之職

豫別其

守要塞關梁而分居之戰合表起

戰陳將

戰具無不及也

具即衣

令行而起不如令者有誅凡稱分塞者四境之

勢必

內當與軍踵軍既行則四境之民無得行者

恐藏姦細

奉王之命授持

符節名為順職之吏

言惟持節

非順職之吏而行者誅之戰合表起順

職之吏乃行用以相參

參軍

故欲戰先安內也

安靜境內

此嚴暉軍與軍之令。暉軍與軍。俱先大軍而行。暉軍嚴於私逃。與軍利於逐北。然必據守要害。靜安境內。而後可稱順職之吏。捷率亡去。而張貴驚。貴救襄陽。還到帳前。捷者下。郡瓊潛降。而呂祉斃。社與瓊去。驚曰。吾事泄矣。果大敗。署瓊降。聲告軍令。又烏可不密哉。以虛寔故敗。

兵教上第二十一 此言教習兵士之法

兵之教令。分營。居陳。有非令。而進退。者。加犯教之罪。所犯教者。加重。前行者。前行之。後行者。後行之。左行者。左行之。右行者。右行之。教之。先分行列。教舉也。五人。其甲首。有賞弗教。如犯教之罪。此責備。羅地。羅列于地。者。互捐。其伍。伍內。自捐之。免其罪。此責備。伍內。凡伍。陪陣。若一人有不進。死於敵。則教者。長卒。長伯。

長兵尉。如犯法者之罪。所教之人犯法。則教者。凡什保什。若亡一人。而

九人不盡。死於敵。則教者。如犯法者之罪。此就。自什以上。至於裨將。有

不若法者。則教者。如犯法者之罪。至裨將。言。凡明刑罰。正勸賞。必在乎

兵教之法。將異其旗。如蒼黃赤。率異其章。如首項胸。左軍章。左肩。右軍

章。右肩。中軍章。胸前。書其章曰。某甲某士。前後章。各五行。尊也。章置

首上。其次差降之。此言置章之法。伍長教其四人。以板為鼓。以瓦

為金。以竿為旗。擊鼓而進。低也。旗則趨。擊金而退。麾而左之。麾而右之。

金鼓俱擊而坐。此伍長教之法。伍長教成。合之什長。什長教成。合之率長。

率長教成。合之伯長。伯長教成。合之兵尉。兵尉教成。合之裨將。裨將教

成。合之大將。大將教之。陳於中野。大閱之所。置大表。將臺之上。高置。三百步。

而一表柱旣陳陳旣去表百步而決決百步而趨趨百步而驚驚習戰
 以成其節節制焉之賞罰此教戰之法與李衛公自尉吏而下盡有旗
 戰勝得旗者各視其所得之爵以明賞勸之心尉吏斬將奪旗賞無定
 勸賞必在兵教之意勸賞必在兵教之意戰勝在乎立威立威在乎戮力戮力在乎正罰正
 罰所以明賞也有罰則兵知習教所以為明今民皆國門之限門決死
 生之分教之死死而不疑者有以也以其賞罰明正此令守者必固戰
 者必鬪姦謀不作姦民不語令行無變兵行無猜甲人馬不帶者若霆
 奮敵若驚舉功別德明如白黑令民從上令如四肢應心也此再申能
 妙前軍絕行民既從令則前行之軍亂陳凌亂敵破堅兵如潰如潰
 者有以也以上之教此之謂兵教事賞罰而言所以開封疆守社稷

除患害成武德也

此言開疆成德不可不令民習兵教之事教定而後刑賞之法行而
 刑又所以明賞之意彼民一出國門而死生之路已分其決戰也如
 雷霆之搖嶽其從令也如手足之應心其破堅也如怒濤之潰堤所
 以樂為之死而不疑者非教令之素嫻何以有此故兵教者保國除
 患之先資也

兵教下第二十二

臣聞人君有必勝之道故能兼并廣六以一其制度則威加天下有十
 二焉一日連刑即連謂同罪保伍也一人犯罪二日地禁謂禁止營行
 道之以網羅奸姦邪也三日全車保全謂甲首相附附三五相同和以

結其聯班周禮地官族四日開塞開去茅塞謂分地以限各死其職

而堅守也守其分地也五日分限謂左右相禁不相踰越前後相持互為守望垣車為

固潘垣環車以逆以逆用以迎逆敵以止用以舍止軍士也六日號別號令分別謂前列之務

進進以別異其後者不得爭先登進不次也七曰五章五色章號謂

彰明行列始卒終不亂也八曰全曲全其曲謂曲折相從聯貫皆有分部

混也九曰金鼓調興有功致有德也金鼓雖止兵聲然興起人有功招致人有德非細故也十日

陳車小車也調接連前矛使不絕馬目其目使不驚馳也十一曰死士敢死之士謂衆

軍之中有材智者乘於戰車前後縱橫出奇制敵也十二曰力卒有定力者

謂經其全曲經理三軍部曲之全不麾將不指麾不動不擅動也此十二者教成狃令不

舍教之既成有犯令者誅不令兵弱能強之主卑能尊之令弊能起之民流能親之

人衆能治之地大能守之國軍不必出於閭閭前旁伏組甲漆甲成不

出於橐衣匣也而威服天下矣此言兵教嚴明而後能制勝於廟廊之上蓋王者設教豈必及驅民

于鋒鏑之下夫惟部曲詳明車章有制人懷殺敵之思則神威所至

自有不戰而屈者矣

兵有五致所當委致有五為將忘家致踰垠忘親致指敵忘身致必死

則生致生急勝為下致勝急於取勝為能謙下百人被刃自致陷行亂陳自

陣千人萬人萬人被刃擒敵殺將萬人被刃橫行天下

此言行兵當有五致而後可以無敵匈奴未滅去病無治第之思毋

年雖老溫嶠有絕諾之奔光弼置刀靴中何身之惜孤明焚舟濟河

無生之想。李廣士不盡飲。不肯近水。士不盡飯。不肯嘗食。斯真能為下者。具此五致。故能所向成功。長驅無前矣。

武王問太公望曰。吾欲少間乘時而極論用人之要。望對曰。賞如山不罰如谿赴必。太上無過。其次補過。使人無得私語議上。諸罰而請干請而不罰者死死坐。諸賞而請不賞者死死坐。

此引言信賞必罰。為用人之要道。亦兵教中之切務也。

伐國必因其變因敵變動。示之財以觀其窮示之貨財以。觀其病示之弊害以。上乖下離乖離人。若此之類。是伐之因也。

此言伐國必因敵變而動。兵教既明。然後可以興師。但兵出無名。師之所以毒天下也。伐必有因。該盡興兵之道。孫子十三篇。似從此一

向中化出。

凡興師必審內已外人之權變。以計其去計度。兵有備闕孰備。糧食有

餘不足孰有餘孰不足。較所出入之路孰遠近。然後興師。伐亂必能入之入其。

其城敵勢。地廣而人寡者。則絕其阨阨險隘處人少必守阨。地窄而人

衆者。則築大堙土山也築。以臨之乘高。無喪其利利民。無奪其時時民。寬其

政。夷也其業生。救其弊。則足以施天下言師入敵境之事。今戰國相攻

大伐有德恃其強。無因大伐人。自伍而兩三伍。自兩而師五旅。不一其令惟。

且彌令不一。

率俾民心不定。

徒尚驕侈。

謀患謀生。

辨訟爭變。

吏寃其事。

不暇治軍專累不惟。

且敗且致也。

日暮路遠。還還有挫氣。師

于推究其事。

累不惟。

且敗且致也。

與師之弊。

日暮路遠。

還還。

有挫氣。

師

尉繚卅七

志經用宗

卷五

尉繚卅七

老師久則老將貪爭掠掠人之財易敗易于取敗又何以施天下乎此既入敵境之弊

此言與師必審人己之權以恩濟威使民無失利者興以暴伐德使民無定向者亡此伐國所以當因其變也

凡敵將輕管窺壘卑下衆動可攻而取將重威重壘高衆懼可圍而困也凡

圍必開示其小利誘敵使漸度夷寡弱則節吝彼因困乏必有不食得

飽食而思亂者矣衆昏夜相擊者震驚安也衆避事不服者下離心也待

人之救期戰而蹙舒也皆心失而傷氣也氣主謀傷氣必敗軍曲謀向

一偏失敗國此言攻圖料敵之事而致謹于心氣之傷故兵教當以養氣為惡氣定而謀皆全矣

兵令上第二十三

此章將國家設武及陣中勳靜語默等法推衍一盡

兵者凶器也淨者逆德也事兵必有本故王者伐暴亂本仁義焉戰國

則以立威抗敵和圖而不能廢兵也此言王者之師本乎仁義抗敵和圖則兵凶而德逆如荀卿論兵以仁義為本陳羣問之卿曰仁者愛人故惡人之害之也義者循理故

惡人之亂之也兵者所以禁暴除害也非爭奪也與此義同

兵者以武為植如農人之栽植以文為種如穀之有種武為表禦之于外文為裏治之于內能

審此二者知勝敗矣文所以視利害辨安危武所以犯強敵力攻守也此言用兵當以文為本武為用文即上節仁義之文所謂仁義心之穀種是也非只智謀之文然以仁義為本則智謀亦在其中本仁義

以為武則武亦神武不殺之武故曰文以安內治武以禦外侮而勝
敗矣矣人或疑仁義之無其用不知所以視利害辨安危者即此文
所以犯強敵力攻守者即此武也○用兵者可不審諸

專一則勝○離散則敗專一離散以衆心言陣以密則固○鋒以疏穎則達○率畏將甚
於敵者○勝○率畏敵甚於將者○敗○所以知勝敗者○稱將於敵也稱量我之將與敵之

將敵與將猶權衡焉此重則彼輕此輕則彼重不可不稱也安靜則治○暴疾則亂安靜暴疾以將

出卒陳兵有常定令○行伍疏數數密有常法○先後之次有適宜○常令者
非追逐北襲取邑攸用也○前後不次無序則失行軍之道也○亂先後斬之

此言兵卒行伍次序必守其常而後可以因時通變不然而漫言出
奇制勝是以其卒予敵也○下三句申上三句意

常陣布陳之法皆向敵士卒必向敵有內向吾軍者有外向敵軍者有士卒立

陣皆有坐陣亦無常陳夫內向所以顧軍中也○外向所以備外敵也○立陳

所以行也起行坐陳所以止也暫令立坐之陳相參進止將在其中為

主之坐之兵劍斧擊投立之兵戟弩及遠將亦居中此言陳向內外之方坐作進退之法必大將居中以為節制然後令

善御敵者○正兵先合而後扼之先以正兵合戰而後以奇兵扼絕之此必勝之道也○陳列

天下有善兵者莫能禦此矣。
此言善御敵者奇正合用脩罷嚴法決勝枹端故能下令于流水之源而天下莫禦焉

矢射未交長亦未接前謀者謂之虛。
其軍虛故前行呼噪而虛張後謀者謂之實。
其軍實故後行呼噪而欲前不謀者謂之秘。
前後俱寂者其軍秘密不可測其虛寔虛實秘者兵之體也。
此言審敵之虛寔秘密在于靜謀之間兵之大體無出此三者精察乎此而後可以制勝故兵令特言之

兵令下第二十四

此令為士卒後至先逃不救主將支糧者發

諸去大軍為前禦之備者邊縣列侯。
邊方縣邑列侯之兵各相去三五里聞大軍至地為前禦之備戰則皆禁行。
禁止行人所以安內也。

此言大軍至而脩脩禦當禁除四境行人以安境內

丙卒出戍令將吏授旗鼓戈甲。
在丙之率出戍于邊令發日發兵後於將吏及出縣封界者以坐後戍法

此治戍卒後期出境之罪

兵戍邊一歲遂亡。
歸不候代者法比亡軍父母妻子知之與同罪。
此治戍滿一歲不候代即歸之罪

本後將吏而至大將所一日父母妻子盡同罪。
此治戍卒后期而見大將之罪

卒逃歸至家日父母妻子弗捕執及不言亦同罪。

此治戌卒逃歸之罪

諸戰而亡其將吏者士率棄將及將吏棄卒獨北者盡斬之

此治戰士及將吏上下不相顧之罪

前吏棄其卒而北後吏能斬之而奪領其卒者賞

此賞將吏能斬敗將而奪領其卒者

軍無功者未嘗殺戌三歲

此罰從軍而無功者

三軍大戰若大將死而從吏五百人以上不能死敵者斬大將左右近

卒在陳中者皆斬餘士卒有軍功者奪一級兵法斬一人首進爵一級奪則不錄其功也無

軍功者戌三歲

此治大將戰死而從吏左右士卒不能死戰之罪

戰亡伍中人及伍人戰死不得其屍同伍盡奪其功得其屍罪皆赦

此治同伍不相保之罪

軍之利害在國之名實何如今之名在官而實在家官不得其兵寔

家不得其兵名聚卒為軍有兵空名而無實外不足以禦敵內不足以

守國此軍之所以不給將之所以辱威也

此言軍士名在官而實在家之弊有虛名而無實用今古通病以致

國用不足國威徒損善令者寧不按籍而惕然

臣以謂卒逃歸者同舍止伍人及主典吏罰入糧為饒入粟公家名為

軍實是以一軍之名是一軍之逃只而有二實之出又罰及其存者國內

空虛自竭民奉歲計之骨以免奔北之禍乎。

此權軍實之令。因一軍而出二實。若不罰是私有一軍之名。而官有二出之寔。耗費過甚。民竭歲供。軍伍又復無人。其不至奔北者幾希。

今以法止逃歸。禁亡軍。是兵之一勝也。什伍相聯。以平居言及戰鬪。則吏卒

相救。是兵之二勝也。將能立威。卒能制節。號令明信。攻守皆得。是兵之

三勝也。

此因止逃亡而併及聯什伍立威信之事。三勝乃兵令之要。故并舉言之。

臣聞古之善用兵者。能殺吾士卒之半。其次殺其十三。其下殺其十一。能殺其半者。威加海內。殺十三者。力加諸侯。殺十一者。令行士卒。故曰

百萬之衆不用命。不如萬人之鬪也。萬人之鬪。勉強從命不如百人之奮也。

賞如日月。信如四時。令如斧鉞。制如干將。亦各斷制如干將之利士卒不用命者。

未之聞也。

此結言賞信令嚴。能使士卒用命。可以威加海內。曰能殺者。甚言賞罰明。斷人爭效。死可殺士卒之半。世儒皆謂自殺士卒。而後威令可行。又附會其說。而謂殺當其罪。人情帖然。彼見為殺人。不見為殺。若

然則殺一人而千萬人震者。何說之鮮。且世安有將百萬軍而殺不用命者。豈至于半之理。又若然是威尚不能加一卒。而反能加海內

乎。故曰百萬之衆不用命。不如萬人。萬人勉強從命。不如百人。蓋以

此百人者。其奉賞如日月。奉信如四時。奉令如斧鉞。奉制如干將。奮

焉必死故可一人而勝百人勝萬人况善將者將百萬人如其百人
雖人不殺可也吾謂尉子之言殺乃深於不殺者乎有善會其意
者斯可與之讀尉子之書

之五終

未之間也

賞咬日凡言咬四報令咬斧雖歸咬干維干維之師士率不以命者
百有之樂不用命不咬萬人之間也萬人之間命不咬百人之間也

三皇六帝亦明也
第一
第二
第三

三畧 六韜 戚南塘

第三集

芙蓉館藏板

三畧

三畧本呂尚父所著。黃石公推演之。以授子房。曰。讀此則為王。晉。不。用。陰。謀。詭。計。故。子。房。有。儒。者。氣。象。從。此。圍。治。中。來。漢。光。武。時。嘗。引。其。語。以。為。詔。則。非。魏。晉。以。後。人。假。托。可。知。追。留。侯。象。發。於。晉。玉。枕。中。得。素。書。千。三。百。言。三。畧。不。與。也。畧。之。玄。微。簡。要。不。類。廣。成。陰。符。經。而。雍。容。典。則。與。素。書。相。表。裏。服。膺。此。者。自。足。為。王。者。師。嗣。有。繼。起。之。留。侯。將。批。目。錄。焉。

上畧 畧謀畧也要也。三畧中言。言皆要妙。故以畧名之。

夫主將之法 主將兼人君將帥言。務擊。音覽。英。雄。之。心。賞。祿。有。功。以。金。帛。祿。以。田。土。

通志於衆。故與衆同好。靡不成。與衆同惡。靡不傾。 心也。治國安家。得人也。亡國破家。失人也。含氣之類。咸頌得其志。

此言主將當通好惡之志於衆。同好則事無不成。同惡則人皆傾心。

武經開宗

卷六

三畧一

然欲通衆志必先務擊英雄昔泚仲淹知延州其子通祭行伍豪傑
深相結納故能曲致人情威震西虜用此道也鄧愈之說光武亦本
諸此蓋國家所以治安破亡恒縣王將之得人失人而生民之衆又
皆願得遂其志故王將不可不識所以通之

軍讖曰讖驗也言驗於將來也柔能制剛弱能制強引言示人以柔者能制人之剛示人以弱者能制人之強

柔者德也剛者賊也弱者人之所助柔嘉維則衆必助之強者人之所攻剛懷不仁衆必

兼此四者而制其宜作此題當以機字為主端末未見人莫能知事机之終始未見而吾剛柔強

天地神明與物推移變動無常因敵轉化不為事先動而

故能圖制無疆扶成天威康正八極密定九夷此申剛柔強弱得宜

之如此謀者為帝王師又贊美之故曰莫不貪強鮮能守微若能守微乃保

其生聖人存之以應事機作此題當以心字為主舒之彌四海卷之不盈杯音指

居之不以室宅守之以城郭純心藏之胸臆而敵國服軍讖曰

能柔能剛其國彌光能弱能強其國彌彰純柔純弱其國必削純剛純

強其國必亡又引言以是上意

此言王將當妙剛柔強弱之用柔非懦示之柔以制其剛如漢文帝

之於趙佗弱非怯示之弱以制其強如孫贖之於龐涓柔不妄設始

如處女剛不妄施後如脫兔令軍械灶弱不妄用萬弩齊發強不妄

加也剛柔強弱時措咸宜如漢高之能勇能怯項羽王沛公於蜀隱

秦以成漢業此光武遇小敵怯遇大敵勇光武與王尋王邑戰諸將

能勇能怯之效

怯○今○見○大○敵○非○截○然○兩○事○特○不○逞○其○剛○強○便○是○制○之○以○柔○弱○不○然○合
勇○甚○可○異○也○一○之○宗○而○為○分○門○之○競○先○失○其○所○以○制○何○能○得○其○宜○耶○天○地○神○明○之
用○栽○培○傾○覆○與○物○推○移○無○有○常○迹○為○主○將○者○運○剛○柔○強○弱○亦○因○敵○之
機○勢○而○轉○化○焉○不○先○事○而○執○持○一○有○所○動○輒○能○隨○時○合○宜○故○制○無○疆
之○勝○成○天○王○之○威○此○子○房○所○以○佐○漢○高○滅○秦○項○定○四○海○為○帝○者○師○四
者○之○理○最○為○微○妙○人○皆○貪○求○其○強○少○能○持○守○其○微○能○守○微○妙○之○用○乃
可○保○其○生○民○然○此○皆○從○心○為○主○宰○故○聖○人○存○諸○方○寸○以○應○事○機○彌○六
合○藏○胸○臆○光○彰○其○國○乃○免○削○亡○如○楚○子○之○侈○晉○以○天○盈○其○惡○而○姑○俟
之○蕭○何○慰○漢○王○誦○於○一○人○而○伸○於○萬○人○居○蜀○觀○變○正○所○謂○鷲○鳥○將○擊
卑○飛○欽○翼○猛○獸○將○搏○彈○耳○俯○伏○彼○冲○霄○之○鶴○展○翅○凌○空○其○軒○拳○豈○在

解○維○釋○繫○時○哉○以○此○思○之○劉○柔○可○知○矣○韓○魏○或○獻○地○或○請○朝○求○婚○於
秦○以○幸○一○日○之○安○宗○社○不○免○傾○危○則○柔○弱○而○削○矣○項○羽○破○章○却○殺○子
嬰○圍○漢○王○於○滎○陽○敗○漢○兵○於○濰○水○後○至○陰○陵○不○肯○渡○江○而○東○八○千○兵
散○竟○以○自○刎○則○剛○強○而○亡○矣

夫○為○國○之○道○恃○賢○與○民○信○賢○如○腹○心○使○民○如○四○肢○則○策○無○遺○所○適○兵之

如○肢○體○相○隨○骨○節○相○救○天○道○自○然○其○巧○無○間○此言為國當信賢愛民信賢不徒無投杼之嫌有與曾參同姓名者
自若及三人告之母遂抑且慶天授之遇使民不特賂之以逸道抑
接杼下机踰垣而走且○得○之○以○捐○生○上○下○一○心○自○獲○臂○指○之○用○此○天○理○自○然○其○中○機○巧○無
間○可○窺○也

軍國之要。察衆心。施百務。如下文危者安之。扶之懼者歡之。使歡叛者還之。還其宥者原之。宥之訴者察之。察其卑者貴之。使安強者抑之。使歡敵者殘之。敵害吾民者起兵殘滅之貧者豐之。足其財用欲者使之。遂其意畏者隱之。有過而畏人謀者近之。與之相親讒者覆之。覆而不用毀者復之。復之反者廢之。廢其身橫者挫之。挫其威滿者損之。損其氣歸者招之。招之服者活之。活之降者脫之。脫之十二事皆獲固守之。得堅固之獲阨塞之。得險阨之獲難屯之。得艱難之獲城割之。割地獲地裂之。分裂獲財散之。散以與衆敵近脩之。脩之敵強下之。下之敵佚去之。引去敵陵待之。當待其衰敵暴綏之。以仁敵悖義之。以義敵睦携之。携間順舉挫之。順人心舉事因勢破之。因勢出奇放言過之。過謫之不使惑衆四網羅之。敵國有賢士則四面

網羅致之。不使敵用得而勿有。得敵地則自居而勿守。得敵若積則散拔而勿與。拔而勿與立而勿取。既立敵后為者則已。為此謀者有者則士。所得城焉知利之所在。焉知為利彼為諸侯。已為天子。使城自保。令土自處。利未嘗不在敵動至此皆就待敵而言此言軍國當審察人心。以施百務。凡治民御將處獲待敵。皆要各盡其道。

世能祖祖。鮮能下下。上祖字以禮貌言。下祖字指君言。上下字以禮貌祖祖為親。下下為君。祖上固斯民親上之道下下者務耕桑。不奪其時。薄賦歛。不置其財。罕徭役。不使其勞。則國富而家娛。君少有以下賢君富而民樂。然後選士以司牧之。既富且樂然後選士以夫所謂士

者英雄也。故曰羅其英雄，則敵國窮。言能羅致敵國英雄，則敵國自然困窮。英雄者國之幹，庶民者國之本。得其幹，收其本，則政行而無怨。怨不必浚，庸削身即一舉錯失，宜喪師辱國。左滋怨謗，所以當慎。

此言為國當羅致英雄，以收民而收下民之心。英雄有磊落不羈之材，或疏附先後，或奔走禦侮，隨長而用，是謂各得其幹。若民則務耕桑，薄賦歛，阜財省役，即足以收拾之矣。

夫用兵之要在崇禮而重祿。禮崇則智士至，祿重則義士輕死。言其得士故祿賢不愛財，賞功不踰時，則下力并敵國削。承上言其可以克敵夫用人之道，尊以爵，賸以財，則士自來。取為之用接以禮，勵以義，則士死之。死非必死，只是出死力耳。此再申前意。

此言用兵當崇禮重祿，以收士之用。智士至如燕昭王師事郭隗，而樂毅來歸，義士輕死如吳公子光以專諸之子為卿而專諸效死。軍政皆以禮為要，崇禮則祿自重，以禮羅則自以義報。相因之機也。故壇拜足以致韓信，三顧可以來孔明，千金為壽而聶政捐軀。與韓相俠累有隙，聞政勇，以黃金百鎰為其母壽，政不受，曰：老母在，與韓相未可以身許人也。及母卒，俠累方坐府上，政直入刺，因自殺。尉內引賜而敬德致命，誠分曹以禮，則兩操其權，可收並蓄之效矣。

夫將帥者，必與士卒同滋味，而共安危。敵乃可加。士卒感激方故兵有全勝，敵有全困。士卒同心，則我能以全取勝。全困言敵之所有皆為我資也。昔者良將之用兵，有饋簞醪者，使投諸河，與士卒同流而飲。見越王代吳篇夫一簞之醪，不能味一河之水，而三軍之士，思為致死者，以滋味之及已也。引此以証上文，同滋味之意。軍識

曰軍井未達鑿而未通將不言渴軍幕未辦將不言倦軍灶未炊將不言飢

冬不服裘夏不操扇雨不張蓋是謂將禮與之安與之危同其安危故其衆

可合而不可離以心言可用而不可疲以力言以其恩素蓄謀素合也故曰

蓄恩不倦以一取萬萬人自歸也引識而言

此言主將當與士卒同甘苦以收其心乃將之禮宜然

軍識曰將之所以為威者號令也戰之所以全勝者軍政也士之所以

輕死者用命也故將無還令賞罰必信如天如地乃可使人士卒用命

乃可越境

此言主將當嚴號令賞罰賞罰一定而不可易如天有四時地有山川毫無遷轉彼伯州犁之高下其手穿封戌獲皇叔公子圍爭之論

諸頡州犁高其手曰夫子為王

子圍寡君之介弟也下其手曰此子為穿封戌方頃之輕重繇已

城外之縣尹也誰獲子頡解其意曰遇王子敗馬于頃之輕重繇已

夫統軍持勢者將也制勝敗敵者衆也故亂將不可使保軍乖衆不可

使伐人亂法之將不能統軍持勢故不可保軍攻城不可拔圖邑則不

廢二者無功則士力疲敝士力疲敝則將孤衆悖以守則不固以戰則

奔北是謂老兵兵老則將威不行將無威則士卒輕刑士卒輕刑則軍

失伍軍失伍則士卒逃亡士卒逃亡則敵乘利敵乘利則軍必喪此甚

將乖衆之不可用也

此言不可任亂法之將以率乖離之衆兵老不獨師久城下也奄奄

不振無少年精銳之氣故將威不行威不行而諸弊相因至矣

軍識曰良將之統軍也。怒已而治人。以怒已之心治人也。推恩施惠，士力日新。戰如風發，攻如河決，故其衆可望。望風而靡。而不可當，可下。俛首而下。而不可勝，以身先人，故其兵爲天下雄。

此言良將當推己及人，而後兵稱雄於天下。以身先人，即怒已也。摠是推恩爲要。如吳起與最下者同衣食，穰苴躬親醫藥，韓滉糲米置

舟。韓滉餉李晟米百艘，躬負置。宋祖馬上負石，地險躬負一石，人爭取之路。鮮裘帽賜全斌，太祖坐檀幃，衣紫貂裘帽，猶覺寒念。遂平。

治人事也。然又當賞罰明斷，不可過于慈愛。軍識曰：軍以賞爲表，以罰爲裏。表裏言不相無也。賞罰明則將威行，官人得則卒服。所任賢則敵國畏。

此言治軍當明賞罰之先後。

軍識曰：賢者所適，其前無敵，故士可下而不可驕。將可樂。樂于效。而不可憂。憂和。謀可深而不可疑，士驕則下不順，將憂則內外不相信。謀疑則敵國奮，以此攻伐則致亂。夫將者國家之命也，將能制勝則國家安定。

此言賢者有益于國。如燕昭王用樂毅而勝齊，惠王不能用而敗。魯連以一矢下聊城。田單攻聊城，歲餘不下，仲連爲書射之。士何可驕也。

費禕從容以對奕。魏軍次興平，禕督師往禦，來敏執水圍恭，禕從容將何可憂也。却士美果足以辨事。士美討王承宗，先鋒王獻寬暴恠

美果足辨吾事。謀何可疑也。爲國命計者，當思所以無敵而安定乎。

軍識曰將能清清不可私能靜靜不可擾能平平處心公能整法令嚴整能受諫虛懷受諫
 能聽訟聽斷分明能納人必納長能採言必採能知國俗能圖山川像圖山川形勢則能表險難
 識戰守之宜識戰守之宜故曰仁賢之智聖明之慮負薪之言廊廟之語與
 能又孫武所未發者故曰仁賢之智聖明之慮負薪之言廊廟之語與
 衰之事將所宜聞將思士如渴則策從焉賢者至而夫將拒諫則英雄
 散策不從則謀士叛善惡同不能別則功臣倦專已專任則下歸咎自伐
 自誇則下少功下無所勸信讒則衆離心貪財則姦不禁內顧則士卒
 淫顧恣身家則士將有一則衆不服有二則軍無式有三則下奔北有
 四則禍及國承上八失而言隨其所有之多寡以
 此言主將當虛心採訪以收群策之用而不及不能清靜之害

軍識曰將謀欲密士衆欲一攻敵欲疾將謀密則姦心閉士衆一則軍
 心結攻敵疾則備不及設軍有此三者則計不奪將謀泄則軍無勢外
 關內則禍不制財入營則衆奸會將有此三者軍必敗
 此言主將當有不可奪之計否則敗封隆之手畫制稿制稿罕聞於外爲謀甚秘山苞之旅不克詩咏王師衆心專一王濬
 不能奪者舉帆指建康利不得洎也李入石頭降孫皓攻敵迅疾此皆計所
 將無慮則謀士去將無勇則士卒恐將妄動則軍不重將遷怒則一軍
 懼軍識曰慮也勇也將之所重無也動也怒也將之所用苟也此四者
 將之明誠也

此以無慮無勇妄動遷怒爲主將戒。韋紹淺於慮則許攸去。劉玄溺於弱則士卒擾。夏侯懋之妄動則速敗。李存勗之遷怒則取亂。憤魏傳軍謂克城之日當盡坑。此往事之明鑒也。
軍識曰：軍無財，士不來；軍無賞，士不往。軍識曰：香餌之下，必有死魚；重賞之下，必有勇夫。故禮者，士之所歸；賞者，士之所死。招其所歸，示其所死，則所求者至。以其所願歸者招之，所效死之士自至。故禮而後悔者，士不止。止歸也。賞而後悔者，士不使。禮賞不倦，則士爭死。此又申言其不可倦。
此言主將當審士之所歸而得其所死。吳起曰：制國治軍，必教之以禮。蓋惟禮足以來天下士，亦惟士能辨天下事，又能死天下事。賞亦禮中事故，禮重。

軍識曰：與師之國，務先降恩，攻取之國，務先養民。以寡勝衆者，恩也；以弱勝強者，民也。跡能降恩而養民。故良將之養士，不易於身。易改也。故能使三軍如一心，則其勝可全。
此言良將以身視士，故收全勝。人莫切於養身，推以養人，則恩洽肌膚，樂傾肝胆矣。後世自奉持梁刺肥，而人皆烏形鵠色，何能負戈以戰耶。
軍識曰：用兵之要，必先察敵情，視其倉庫，度其糧食，卜其強弱，察其天地。天時地利。伺其空隙。五者皆察敵情之事。故國無軍旅之難，而運糧者，虛也。民菜色者，窮也。千里饋糧，士有飢色；樵薪蘇草，後燹師不宿飽。夫運糧千里，無一年之食，二千里無二年之食，三千里無三年之食，是謂國虛。國虛

則民貧。民貧則上下不親。敵攻其外。民盜其內。是謂必潰。

申言糧食之重

此言用兵當先察敵之情而深致意於空虛之警五者洵可察矣矧構逆犯順擄吾之財以為財取吾之用以為用烏合嘯聚覆載靡容何嘗無隙可抵其或還視四境比屋流離災祲告警我方不能杜其內彙而消其窺伺將何以察敵之情耶善用兵者豈無策以處此

軍識曰：上行虐則下惡刻。賦重斂數。刑罰無極。民相殘賊。是謂亾國。

此言煩刑重斂之禍

軍識曰：內貪外廉。詐譽取名。竊公為恩。令上下昏。飾躬正顏。以獲高官。是謂盜端。

此言奸詐欺蔽之禍

軍識曰：群吏朋黨。各進所親。招舉姦枉。抑挫仁賢。背公立私。同位相訕。是謂亂源。

此言群小朋黨之禍

軍識曰：強宗聚奸。無位而尊。威無不震。葛藟草名蔓生者也相連。種德立恩。尊在位權。侵侮下民。國內喧譁。臣蔽不言。是謂亂根。

此言強宗擅權之禍

軍識曰：世世作姦。侵盜縣官。威權進退乘便。委曲美文。以危其君。是謂國姦。

此言在族姦欺之禍

軍識曰：吏多由賣官鬻爵。民寡。尊卑相若。名分無等。強弱相虜。相陵有莫適從

禁禦延及君子國受其害

此言分守不明之禍

軍識曰善善不進惡惡不退賢者隱蔽不肖在位國受其害

此言用舍倒置之禍

軍識曰枝葉強大比周居勢黨典分據要地卑賤陵貴久而益大上不忍廢國

受其敗

此言君弱臣強之禍

軍識曰佞臣在上一軍皆訟謂訟不引威自與恃威動違於衆無進無

退不知進退之宜苟然取容專任自已舉措伐功動輒誇人誹謗盛德誣述庸也無

善無惡喜與已同稽晉行事命令不通廢格君命不達于下造作苛政變古易常

君用佞人必受禍殃

此言佞臣用事之禍楚有費無極構連尹奢而譖卻宛日興謗謫

令宛飲子常設兵甲以為觀因告子常曰宛欲相害子常使視之果

伏兵甲遂攻宛殺之滅其族黨國人怨謗沈尹成曰無極逸人也喪

太子建及奢今又殺三不辜乃滅其族訟乃止信乎佞人柄用必受禍殃

使主上不得忠臣而用之

此言奸雄蔽主之禍

故主察異言乃觀其萌主聘儒賢姦雄乃遷主任舊齒萬事乃理主聘

岩穴士乃得實謀及負薪功乃可述不失人心德乃洋溢

此又以六事勉之人主察詭異之言則預觀奸雄才萌之心儒賢既

進則奸雄乃能遷遠。任者舊之臣。及年齒老成之士。則萬事可理。此
追子奇之使。見共車皆白首。卜其能治者。既悔使追之。使者反日所
其載者皆白首也。阿必治。後魏擊阿。識此意也。士得其實。則偽士不
邑人父兄各率子弟自戰。竟敗魏。售採芻蕘。洽民心。王功帝德。可以有成。上文屢引軍議。結以六事。法
戒昭然。用兵勝負。于茲可決矣。

中畧

此為差德行審權變發然多危
語使功成身退者知所決計也

夫三皇無言而化。流四海。故天下無所歸功。帝者體天則地。有言有令。
而天下太平。君臣讓功。四海化行。百姓不知其所以然。故使臣不待禮
賞有功。美而無害。不待禮賞而人自勸王者制人以道。五倫降之心服
志設矩度。以脩衰蓋盡美而無害者也。會同王職。不廢雖甲兵之脩。而無戰

闕之患。君無疑於臣。臣無疑於主。國定王安。臣以義退。亦能美而無害。
霸者制士以權。結士以信。使士以賞。信衰則士疏。賞虧則士不用。命

此四條述皇帝王伯重論君臣相與之道而化功則帶言之耳三皇
之世不惟兵革不試且默然無言而化自流是即天地五帝有言而
無為是體天則地三王制人以道甲兵雖備而不用至於伯者相尋
於戰爭矣此亦就氣化盛衰而言若稽其事黃帝之戰蚩尤用兵不
獨自湯武始據司馬氏所論即三王之時通有升降夏行氏正其德
也未用兵之亦殷義也始用兵之亦周力也盡用兵之亦迫世道愈
趨愈下君臣異念有以權制者法度相繩景帝問李熹曰昔薛先公
以禮相待臣得以禮自處明有以信結者息壤在彼昔薛先公
公以法相繩臣故畏法而至王疑之舉投斧

事以告曰臣羈旅之臣也。擣里子公孫與。有以賞使者徒望咫尺。食。其謀捷楚權請復立六國。後張良曰。天下士與大王游者。徒望咫尺之地。今復立六國。后各歸其主。大王誰與取天下。趣令銷印。甚而情忌益嫌。知獄吏之貴。周勃下獄。吏侵辱之。后赦出曰。首功差級。蒙法網之嚴。即拊髀安能用頗牧哉。馮唐曰。魏尚守雲中。斬獲匈奴。能用也。上赦尚復為雲中守。

軍勢曰。出軍行師。將在自專。進退內御。制則功難成。

此引言為將者當專制于已。太公曰。軍不可從中御。闔外之事。將軍制之。雖君命有所不受。而後功可成。

軍勢曰。使智使勇。使貪使愚。智者樂立其功。勇者好行其志。貪者邀。其利。愚者不顧其死。因其至情而用之。此軍之微權也。

此言行軍微妙之權。在隨人至情而鼓舞之。使樂為用。

軍勢曰。無使辨士。談說敵美。為其惑眾。無使仁者主財。為其多施。而附於下。

此嚴揚敵而恩之。弊辨給之士。每為敵行間。施與多。則人易親附。如公子鮑以厚施而君宋。陳恒以厚施而伐齊。是其驗也。故兩嚴之。

軍勢曰。禁巫祝。不得為吏士卜問軍之吉凶。

此嚴巫祝惑眾之害。此言使士當以恩禮。不以財貨。乃能得義士智士之用。

軍勢曰。使義士不以財。故義者不為不仁者死。

此言使士當以恩禮。不以財貨。乃能得義士智士之用。

主不可以無德無德則臣叛不可以無威無威則失權臣不可以無德
無德則無以事君不可以無威無威則國弱威多則身歟德以事上威以馭敵若負

有顛覆之患

此言主臣當有德而齊之以威

故聖王御世觀盛衰度得失而為之制觀氣化盛衰度人為兵制故諸侯二師

方伯三師天子六師六師六軍也此正聖王之制至王之制猶存王制世亂則叛逆

生聖王不作軍旅無制故叛逆之人作王澤竭則盟誓相誅伐諸侯競相盟誓擅行征伐德同勢敵無

以相傾乃孽英雄之心與眾同好惡然後加以權變故非計策無以

決嫌定疑非謫奇無以破姦息寇非陰計無以成功

此言聖王保治有制及衰世戰伐之事世既為戰伐之世非惟謀不

能有濟計策論奇陰計三者皆權謀事其能返諸仁義之歸則在臣

主之同心耳計策如薛公之策英布于謹之策蕭繹謫奇如陳平六

出奇計易曰機事不密則害成故非陰計無以成功

聖人體天天道無為成化賢人法地地道安靜成功智者師古師古可以承世重此句起下人主當曉三畧意

是故三畧為衰世作上畧設禮賞別姦雄著成敗中畧差德行審權變

下畧陳道德察安危明賊賢之咎摠挈三畧大意故人主深曉上畧則能任賢

擒敵深曉中畧則能御將統眾深曉下畧則能明盛衰之源審治國之

紀此言人主能曉三畧之益人臣深曉中畧則能全功保身夫高鳥死良弓藏敵國

滅謀臣亾亾者非喪其身也謂奪其威廢其權也不令摠兵權此下言人主保全功臣之道

封之於朝極人臣之位以顯其功中州善國以富其家使納貢賦美色以與之

珍玩以悅其心。夫人衆一合而不可卒離。權威一與而不可卒移。選師
 罷軍存亡之階。將帥非師之際乃國家存亡之階不可不慎。故弱之以位奪之以國。是謂霸
 者之畧。伯者制馭人臣之畧。故伯者之作其論駁也。不以純正予之。存社稷羅英雄者中
 畧之勢也。故勢主秘焉。自人臣深曉至此言人臣深曉中畧之益
此言時不能無為安靜君臣當明師古之義而後可以有齊故人主
當深曉三畧人臣當深曉中畧深曉者曲暢旁通心領神會融三畧
為一畧化執畧於無畧有沛然若决江河之悅能任賢則將亦可御
能統衆則敵亦可擒而治國之紀以明固同源而並流者人臣何以
獨言中畧威多身蹶則全功保身為人臣者不可不知也是故封之
以國而實奪其威隆之以位而實廢其權此則人主保全功臣之道

漢之光武。宋之太祖。常用此術。其勢秘密而不輕洩。有識之士所當
 見幾自全者也。

下畧。此篇發明人政之當重故魏七不厭其詳。至論人重聖人論政重禮樂推本王道多得之子與七篇前二篇引軍謀軍勢

夫能扶天下之危者。則據天下之安。能除天下之憂者。則享天下之樂。
 能救天下之禍者。則獲天下之福。言此以下起下文。故澤及於民。則賢人歸之。澤
 及昆蚩。則聖人歸之。賢人所歸。則其國強。聖人所歸。則六合同。正言其效
 賢以德致。聖以道賢。去則國微。聖去則國乖。微者危之階。乖者亡之徵。
其害
反言
此言為國者當得聖賢之所歸如伊尹歸湯伯夷太公歸西伯是也。

苟無道德以致聖賢則國乖而微如穆生去而楚危微子去而殷亡是也

賢人之政降人以體聖人之政降人以心賢人使人降伏以屈體下人使人降伏以安心體降可以圖始心降可以保終降體以禮降心以樂所謂樂者非金石絲竹也調人樂其家庭闈調人樂其族宗盟調人樂其業恒產調人樂其都邑安土調人樂其政令政教調人樂其道德明德如此君人者乃作樂以節之合衆樂以宣節之使不失其和和然之和本故有德之君以樂樂人無德之君以樂樂身樂人者久而長樂身者不久而亾末言人君為樂不同而存亡亦此異如

此言聖賢出政得心為上聖賢之政皆有所降以體降者心相於禮

之中以心降者體融於樂之內均足以造大事但體降雖非聲音味貌尚有勉持未必要之於久惟至於心則手舞足蹈徹始徹終矣

釋也近謀遠者如秦越韓魏而攻齊勞而無功釋遠謀近者如范雎所云遠交近攻佚而有

終佚政多忠臣勞政多怨民佚政必聽嘉言故多忠臣勞政必煩其民故多怨民故曰務廣地者

荒務廣德者強能有其有者安貪人之有者殘如東胡貪冒頓千里馬關氏智伯貪趙蔡臯狼

之地皆殘滅之政累世受患造作過制雖成必敗造謀作事務廣其地而踰越法制終必喪

敗如秦作阿房宮二世而焚之類此言釋近謀遠而務廣其地者必無功也謀近廣德者反是謀遠者

好大喜功開疆啓宇若武帝空慕南出沒黠於淮陽帝惡黠黠出守淮陽黠願出入

禁闔帝曰吾今召君矣十年不遷楊廣圖遠畧置劉炫於遠州隋煬帝恃其富庶上下以高麗為意炫作

撫夷論以漢之不為隋幸輪臺一詔耳桑弘羊請遣李田輪臺以威刺遂黜之悔以安西國武帝下詔深陳既往之

舍已而教人者逆正已而化人者順逆者亂之招順者治之要

此言欲行教化者宜先正已即正身以正朝廷正百官以正萬民之說由本該未以已及人自然成治

道德仁義禮五者一體也道者人之所蹈德者人之所得仁者人之所親義者人之所宜禮者人之所節不可無一焉故夙興夜寐禮之制也討賊報仇義之決也惻隱之心仁之發也得已得人德之路也使人均平不失其所道之化也

此言為國者當盡五事之休用五事本一体而義獨言討賊報仇蓋

師以義為質道德仁義則載之以行者

出君下臣名曰命施於竹帛名曰令奉而行之名曰政夫命去則令不行令不行則政不立政不立則道不通綱常之道不行則邪臣勝邪臣勝則主威傷

此言立政當嚴命令以杜邪臣窺伺君命失則弊有不可勝言者

千里迎賢其路遠難求致不肯其路近易致是以明君舍近而取遠故能全功尚人保全有功而下盡力崇尚賢人

此言為政當取賢之難求舍不肯之易致明珠產於滄海鳳凰翔於千仞賢人之托處也常遠鵬鷃決於枌榆蠅蚋集於腥羶不肯之嗜進也常邇惟明君馳域外之觀毋泥累焉母遺冥鴻則敷功矣而群

策效矣如規。然千里以迎。不幾於厭家鷄愛野鶩哉。庚翼善書與王右軍齊名

人皆學王善翼曰兒曹厭家鷄愛野鶩何也

一善則衆善衰。賞一惡則衆惡歸。善者得其祐。惡者受其誅。則國安而衆善至。

此言善惡之進退各以其類。人君能祐善誅惡。則衆善畢至。

衆疑無定國。衆惑無治民。疑定惑還。國乃可安。

此言疑惑之當去。疑則國事搖。如雷沸。惑則民心勞。如亂絲。賞罰明則衆無疑惑而國安矣。

罰明則衆無疑惑而國安矣。

一令逆則百令失。一惡施則百惡結。故善施於順民。惡

之類加於凶民。則令行而無怨。使怨治怨。是謂逆天。使讎治讎。其禍不

救治民使平。致平以清。則民得其所。而天下寧。

此言人君當清心以平仇怨。而後令可行。民惟有怨仇于我。故逆令

復以怨仇治怨仇。可乎。故治民當使仇怨氣平。而致平。莫若先清我

心。而忘其仇怨。則天下怨尤之境。將轉為安和之宇矣。是故射鉤之

憾。釋也。桓公以管仲射已中鉤。濱死不欲用。鮑叔曰。為其君。斬祛之怨

泯。寺人披請見。文公辟以祛。猶在。女其行乎。披爭桑之隙。不脩。鄰界

民。婦爭桑。交關之書。不省。書。不省。焚之日。令反側于自安。皆所以

而相改。致平也。

犯上者尊。貪鄙者富。雖有聖王。不能致其治。犯上者誅。貪鄙者拘。

禁則化行。而衆惡消。清白之士。不可以爵祿得。節義之士。不可以威刑

荷故明君求賢必觀其所以也。而致焉。致清白之士。脩其禮。致節義之士。脩其道。然後士可致而名可保。

此言人君欲致治當明所以致士之道。崇禮貌尚道德。而後可以致。

清白節義之士。故齊不能爵仲連。齊欲爵仲連。逃之海上。日吾與富。

漢不能招四皓。東園公。綺里季。夏。光武不能屈嚴陵。光武撫嚴光曰。

為理耶。除諫諍大夫。不有失其所以致之者矣。樂毅之於王。蠲白公。

之於宜。僚則又不能以刑威屈者矣。

夫聖人君子。明盛衰之源。通成敗之端。審治亂之幾。知去就之節。雖窮

不處亡國之位。雖貧不食亂邦之粟。潛名抱道者。時至而動。則極人臣

之位。德合於已。與君合德則建殊絕之功。故其道高而名揚於後世。

此言聖人君子出處之不苟。人君當識所以致之。明氣數。識人事。審

世道。知進退。處則泥蟠。出則天飛。惟伊尹太公之傳。足以當之人。君

欲盡其用。又不可於尋常節義事功中求之矣。

聖王之用兵。非樂之也。將以誅暴討亂也。夫以義誅不義。若決江河而

漑。燭火臨不測。而擠欲墜。其克必矣。所以優游恬淡而不進。不驟者。重

傷人物也。以傷害人。物為重。夫兵者不祥之器。天道惡之。不得已而用之。是天

道也。夫人之在道。若魚之在水。得水而生。失水而死。故君子常懼而不

敢失道。

此言聖人不得已用兵之本意。法天道而不敢違。文王伐崇不克。退

脩德。政率是道也。後世不度德不量力。虐用其民。以逞者。載胥及溺。

而已。

豪傑有權勢者乘職國威乃弱。殺生在豪傑國勢乃竭。豪傑低首國乃可久。

殺生在君國乃可安。四民用虛國乃無儲。四民用足國乃安樂。

此言收君權足民用之道。天下無道政柄下移。天下有道政自上出。

君民一体故足國必先足民。

賢臣內則邪臣外。邪臣內則賢臣斃。內外失宜。社亂傳世。

此言人君當內賢而外邪。宋元祐間用司馬光洎純仁。呂太防非則

章惇安燾呂惠卿非皆屏之於外。紹聖間用章惇楊畏蔡卞呂惠卿

等則貶謫洎純仁以下三十餘人。又追貶司馬光等一十餘人。竄呂

太防刘摯梁燾皆致之死地。而欲盡殺元祐諸賢。此所以釀成靖康

之禍也。

大臣疑主上下衆姦集聚。臣當君尊上下上下乃昏。君當臣處上下上下失

序。畏臣之威首反。若下以漢

此言君臣當信心而明分。

傷賢者殃及三世。蔽賢者身受其害。嫉賢者如履滑則其名不全。進賢

者福流子孫。如李上衡保任才吏數百力荐呂文故君子惡於進賢而

美名彰焉。

此言君子當以進賢為心如弘恭石顯之殺蕭望之。武三思之殺張

柬之。侯覽之殺陳蕃。李膺後俱不保其子孫。藥廩害賢。覆宗於晉。

士。孰太虛已甚。盈之善又未能。文仲蔽惠不仁。蒙說。孔子以仲其視

代經開宗 卷六 三思二十

進賢受上賞。盟帶礪而光。苗裔者。郭千秋論蕭何全關中萬世之功帝嘉其進賢封安平侯相去

天壤。君子為身名計。為子孫計。為國家長久計。可忘舉火而爵之念。

哉。桓公遇甯戚將任以政左右以去衛不遠使問其賢則用之公曰問之恐其有小過以小棄大將失天下士乃舉火而爵之上鄉

利一害百。民去城郭。利一害萬。國乃思散。去一利百。人乃慕澤。去一利

萬。政乃不亂。此節申上節進賢之意

此言小人不當利而當去利。一小人禍及百萬。如曹用公孫彊而亡

楚。用費無極而敗。去一小人利及百萬。如舜誅四凶而天下咸服。孔

子誅少正卯而魯國大治。賢奸進退。關軍國治亂不少。故以是終焉。

三畧卷六終

