

素問鈔

一二上

素問鈔

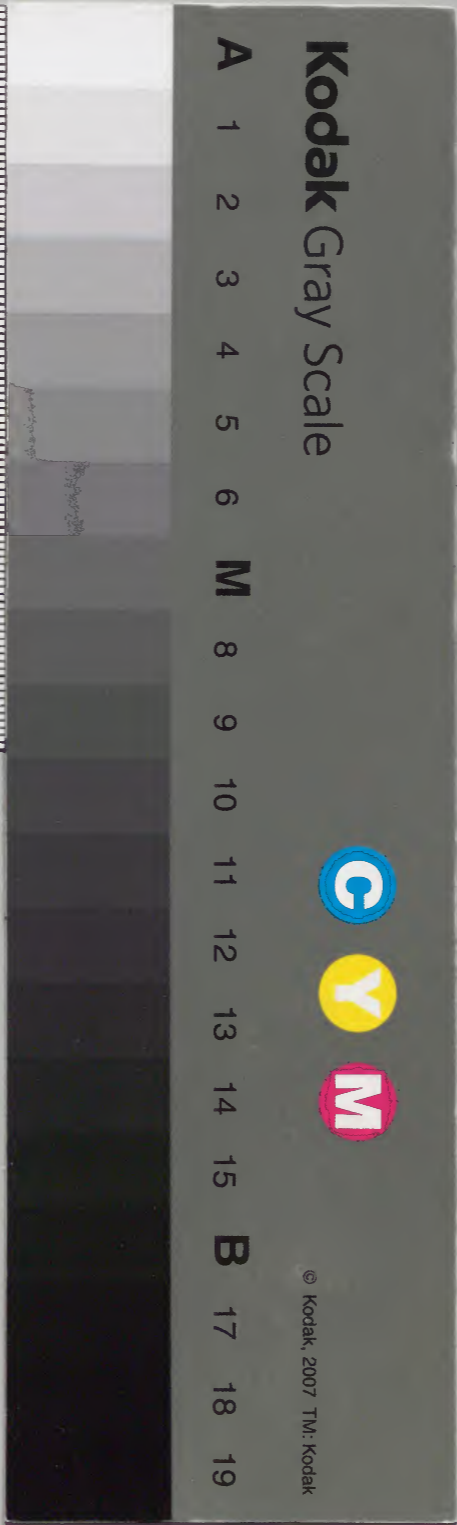
漢書門	一
	二
	三
	四
	五
	六
	七
	八
	九
	十
類	十一
號	十二
函	十三
架	十四
冊	十五

內閣文庫	漢書
一	九
二	四
三	五
四	七
五	十
冊	號
架	類

300-153

內閣文庫	
番號	漢 11944
冊數	5 ( 1 )
函號	300153

300-153



# 刻內經樞要

素問一書醫學至理但全集浩繁累年莫究是編撮其樞要依類編次增其註解逐句明義誠後學之寶筏醫道之指南也予故表而出之

劉龍田識

# 黃帝素問

刻黃帝素問鈔序

內經素問何昉乎有熊氏問於岐伯

鬼史區而作也作者何心乎憫元

之夭折欲引而登諸仁壽也試讀調

神生氣諸篇思深哉決天地人之秘

奈卷帙浩瀚醫之貧者或減一月糧

而未敢以窺肆拙者數年不能卒業



而有熊氏之旨半明半昧矣有滑伯  
仁者深岐黃之學起而刪繁撮要以  
類編次命曰素問鈔使天下之貧者  
拙者家置一帙而入卒業焉此其為  
世謀甚善顧王氏所註多略學者曷  
從而入汪省之取而叅補經旨較然  
真揭日月而行哉不佞寃心岐黃歷

刻黃帝素問鈔目錄

○一卷

藏象

經度

十二經

○二卷

脉候

病能

○三卷

攝生

論治

色診

鍼刺

○四卷

陰陽

標本

運氣

圖附

○五卷

彙萃

○六卷

補遺

○七卷

目錄畢

診家樞要

有年所偶遊三吳獲睹是篇欣然自  
喜如獲珙璧恐傳者未廣也故梓而  
烈諸國門以與世共寶焉

昔

萬曆辛亥歲秋七月

太醫院後學李存濟書

晉

德徽國所以與世共寶也

喜收蘇其整恐對未黃也姑蘇也

亦平所謝遊三吳蘇湖長篇如蘇自

刻黃帝內經素問 卷之

許昌滑壽伯仁編輯

祁門汪機省之續註

潭建龍田劉大易梓

素問

續素者本也問者黃帝問岐伯也按乾鑿度云夫有形者生于無形故有太易太初

太始太素太易者未見氣也太初者氣之始也

太始者形之始也太素者質之始也氣形質具病由是生故黃帝因而

藏象

續象謂所見于外可閱者也

五藏以位六府以配五行攸屬職司攸分具

黃帝內經

卷之

一

藏象鈔

帝曰藏象何如岐伯曰心者生之本神之變也

藏神故神之變動由之其華在面續英華也其克在血脉愚謂心

也或云克也為陽中之太陽通于夏氣續心者君

當也主也明出焉萬物係之以興亡故曰生之本神之變

也火氣炎上故華在面心養血其主脉故克在

血脉也心主于夏氣合太陽通于夏氣也肺者

火之中故曰陽中之太陽通于夏氣也

氣之本魄之處也其華在毛其充在皮為陽中

之太陰通于秋氣續肺藏氣其神魄其養皮毛

克在皮也肺藏為太陰之氣主旺于秋故曰陽

陽氣所行位非陰處以去陰居于陽分故曰陽

中之太陰校正云當作少陰肺在十二經

雖為太陰然在陽分之中當為少陰也腎者

主蟄封藏之本精之處也續地戶封閉蟄虫深

六府之精而藏之故云然也其華在髮腎者水也出高厚宜

血之餘血者水之類又其黑色故云其充在骨為陰中之少陰通

于冬氣續少陰當作太陰腎在十二經肝者

罷極之本肝主筋應乎木又肝者幹也人之運

又肝者將軍之官謀慮出焉故云魂之居也其華在爪其充在

筋續瓜者筋之餘筋者肝之為陽中之少陽通

于春氣脾胃大腸小腸三焦膀胱者倉廩之本

養故華在瓜充在筋也

營之居也

營猶營壘之營言物之所屯聚也

能化糟粕轉味而

出入者也

其華在唇四白

唇四際之白色肉也

其充在肌

此至陰之類通于土氣凡十一藏取決於膽也

膽者中正之官而其經為少陽少陽相火也風寒在下燥熱在上濕氣居中火獨特行于其間故曰取決于膽云○脾胃大腸云云至通于土

氣此處疑有錯悞當云脾胃者倉廩之本營之居也其華在唇四白其充在肌此至陰之類通于土氣胃大腸小腸三焦膀胱能化糟粕轉味而

出入者也帝曰五藏應四時各有收受乎岐

伯曰東方青色入通于肝開竅于目藏精于肝

其病發驚駭

續精謂精氣也木精之氣其神魄陽升之方以目為用故開竅于目

東方主病發驚駭餘其味酸其類草木其畜雞

方各缺疑此為衍巽為其穀麥

五穀之長其應四時上為歲星

續木之精氣上為歲星十二是以春氣在頭也

續萬物發榮于上故春氣在頭其音角

續木音調而直也其數八

續洪範曰三曰木木生數三成數八其臭臊

變則為臊是以知病之在筋也

其在聲為呼其變動為握

續握所也握憂噦欬慄五者改志而有名曰變動在志為怒怒傷肝

續雖志為怒甚傷則自悲勝怒風傷筋燥勝風酸傷筋辛勝酸南

方赤色入通于心開竅于耳

絡會于耳藏精于

心其病在五藏以夏氣在藏也其味苦其類火其畜羊

未為羊與土同旺今按未為季夏月建其穀黍黍赤其應四時上

為熒惑星續火之精氣上為熒惑星七日一周天是以知病之

在脉也其音徵續火聲和而美也其數七續洪範曰二

二成數七其臭焦續凡氣因火變則為焦其在聲為笑在變動

為憂續在肺之志憂為正也而心主于憂變而生憂也在志為喜喜傷

心恐勝喜熱傷氣寒勝熱苦傷氣酸勝苦中央

黃色入通于脾開竅于口續脾受五穀口納五味藏精于

脾續土精之氣其神意故病在舌本脾脉上連于舌本其味甘其

類土其畜牛坤為牛土旺于四季故畜取丑牛又以牛色黃也其穀稷

色黃味甘其應四時上為鎮星續二十八天是以知病

之在肉也其音宮續上音大而和也其數五續成數五其臭

香其在聲為歌在變動為噦在志為思思傷脾

怒勝思濕傷肉風勝濕甘傷肉酸勝甘西方白

色入通于肺開竅于鼻藏精于肺續金精之氣其神魄肺藏

氣鼻通息故開竅于鼻故病在背肺在胸中背為胸之府也其味辛其

類金其畜馬乾為馬其穀稻色白其應四時上為太

白星續三百六十日一周天是以知病之在皮毛也其音



商續金聲輕而勁也其數九續金生數四成數九其臭腥續凡氣因金變

則為腥膻其在聲為哭在變動為欬在志為憂憂傷

肺喜勝憂熱傷皮毛寒勝熱辛傷皮毛苦勝辛

北方黑色入通于腎開竅于二陰續腎藏精陰泄注故開竅

二陰藏精于腎故病在谿猶谿谷言深處也今按谿居肉故病在深處其味鹹其類水其畜彘亥為豕其穀豆

色黑其應四時上為辰星續三百六十五日一周天是以知病

之在骨也其音羽續水音沉而深也其數六續水生數一成數六

其臭腐其在聲為呻在變動為慄續慄謂戰慄甚寒大恐而

之悉有在志為恐恐傷腎思勝恐寒傷血燥勝寒

鹹傷血血太素作骨上同甘勝酸金匱真言論陰陽應象論參併帝曰

願聞十二藏之相使貴賤何如續藏藏也言腹中之所藏者非

復有十二形神之所藏也岐伯曰心者君主之官也神明出

焉肺者相傳之官位高非君治節出焉主行榮衛故

肝者將軍之官謀慮出焉續勇而能斷故曰將軍潛發未萌故謀慮

出焉膽者中正之官決斷出焉續剛正果決故官

故決斷膻中者膻中在胸中兩乳間為氣之海膻中者膻中者膻中臣使之官喜樂出

青帝素問

卷之一

五

馬續膻中主氣以氣布陰陽故官為臣使脾胃者

倉廩之官五味出焉大腸者傳導之官變化出

焉續傳導不潔之道小腸受盛之官化物出焉

伎巧出焉續化形在男則正曰作強其

續承奉胃司受盛糟粕受腎者作強之官強于

續承奉胃司受盛糟粕受腎者作強之官強于

續承奉胃司受盛糟粕受腎者作強之官強于

續承奉胃司受盛糟粕受腎者作強之官強于

續承奉胃司受盛糟粕受腎者作強之官強于

續承奉胃司受盛糟粕受腎者作強之官強于

續承奉胃司受盛糟粕受腎者作強之官強于

續承奉胃司受盛糟粕受腎者作強之官強于

續承奉胃司受盛糟粕受腎者作強之官強于

續承奉胃司受盛糟粕受腎者作強之官強于

續承奉胃司受盛糟粕受腎者作強之官強于

續承奉胃司受盛糟粕受腎者作強之官強于

續承奉胃司受盛糟粕受腎者作強之官強于

續承奉胃司受盛糟粕受腎者作強之官強于

續承奉胃司受盛糟粕受腎者作強之官強于

續承奉胃司受盛糟粕受腎者作強之官強于

續承奉胃司受盛糟粕受腎者作強之官強于

續承奉胃司受盛糟粕受腎者作強之官強于

續承奉胃司受盛糟粕受腎者作強之官強于

二官者不得相失也續失失職也故主明則下

安以此養生則壽沒世不殆以為天下則大昌

主即前之所謂君主也心為君主內明則能詮

善惡察安危民不獲罪于枉濫身不失傷于非

道矣故施之天下則天下獲安國祚昌盛矣素

問之書設為軒岐問答有君臣之義故有為天

下為國之譬身是也主不明則十二官危使道

政之法似理身是也主不明則十二官危使道

閉塞而不通形乃大傷以此養生則殃以為天

下者其宗大危戒之戒之續使道謂神氣行使

正一損益不分動之凶咎陷身于羸脊矣故形

乃大傷以此養生則殃矣夫主不明則委于左

右權勢妄行吏不得奉法而民皆受枉屈矣且

人惟邦本本不獲安宗社安得不傾危乎

靈蘭秘典心之合脉也續火氣發動其榮色也續火

故榮美于面而色赤新校正云發見其主腎也  
于面之色皆心之榮也豈專為赤哉  
知其所畏則听命 肺之合皮也續金氣堅定其  
焉故曰王餘同

榮毛也其主心也肝之合筋也續木性曲直其  
筋體亦然

榮爪也其主肺也脾之合肉也續土性柔厚其  
肉腠亦然

榮唇也續謂四際白色其主肝也腎之合骨也  
續水性流濕精氣亦然

骨通精髓故合骨也其榮髮也其主脾也五  
藏

生成帝曰予聞方士續明悟方或以腦髓為藏  
術之士

或以腸胃為藏或以為府願聞其說岐伯曰腦  
髓骨脉膽女子胞此六者地氣之所生也皆藏

于陰而象于地故藏而不瀉名曰奇恒之府續

髓骨脉雖名為府不正與神藏為表裏膽與肝  
合而不同六府之傳寫胞雖出納則受納精

氣出則化出形容之出謂化極而生然出  
納之用有殊于六府故言藏而不瀉名曰奇恒

之府愚按奇者異也夫胃大腸小腸三焦膀胱此  
也不同于常府也

五者天氣之所生也其氣象天天氣地氣以故  
動靜言也

寫而不藏此受五藏濁氣名曰傳化之府續三  
焦者

決瀆之官水道出焉此不能又雷輸焉者也續  
水

故亦名傳化之府但當化已糟粕變化而世出不能又雷注于中  
府魄門亦為五藏使水穀不得又藏肝之門內謂

府魄門亦為五藏使水穀不得又藏肝之門內謂

府魄門亦為五藏使水穀不得又藏肝之門內謂

府魄門亦為五藏使水穀不得又藏肝之門內謂

府魄門亦為五藏使水穀不得又藏肝之門內謂

府魄門亦為五藏使水穀不得又藏肝之門內謂

府魄門亦為五藏使水穀不得又藏肝之門內謂

府魄門亦為五藏使水穀不得又藏肝之門內謂

通下肺受已化物則為五藏行使然水谷五藏亦不得久藏于中又云魄門即肛門也

者藏精氣而不寫也故蒲而不能實實六府者傳化物而不藏故實而不能蒲也

實六府者傳化物而不藏故實而不能蒲也不藏精氣但受水谷故也所以然者水穀入口則胃實而腸

虛續以未下也食下則腸實而胃虛續水谷下也故曰實而不蒲蒲而不實也帝曰氣口何以獨為五藏

主岐伯曰胃者水穀之海六府之大源也五味入口藏于胃以養五藏氣氣口亦太陰也是以五藏六腑之氣味皆出于胃變見于氣口故五

氣入鼻藏於心肺心肺有病而鼻為之不利也

五氣入鼻以下與上文義不相發豈因五藏味而遂及五氣入鼻耶並五藏別論

神肺藏魄肝藏魂脾藏意腎藏志續神精氣之化也

氣之匡佐也魂神氣之輔弼也意記而不忘者也志專意而不移者也靈樞云兩精相薄謂之神並精而出入者謂之魄隨神而往來者謂之魂心有所憶謂之意意之所存謂之志○神藏則藏神五者云云也形藏謂一頭角二耳三口齒四胸中皆如器物外張虛而不屈合藏于物故云形藏也又云形分于外故云形藏神藏于內故名神藏○宣明五藏氣論三部九候論相併

肝之氣也 肝主筋 肝氣上通於目 肝氣下通於足  
脾之氣也 脾主肉 脾氣上通於口 脾氣下通於胃  
肺之氣也 肺主皮 肺氣上通於鼻 肺氣下通於腎  
心之氣也 心主脈 心氣上通於舌 心氣下通於腎  
腎之氣也 腎主骨 腎氣上通於耳 腎氣下通於陰

經度

周乎身惟經度榮衛注焉吉凶寓焉其注其寓其審察之具經度鈔

足太陽與少陰為表裏少陽與厥陰為表裏陽明與太陰  
 為表裏是為手之陰陽也血氣形志論 帝曰願聞三  
 陰三陽之離合也岐伯曰聖人南面而立前曰  
 廣明後曰太衝續廣大也南方丙丁火位主之陽氣盛明故曰大明也向明治

物故聖人南面而立然在人身中則心藏在南  
 故謂前曰廣明衝脈在北故謂後曰太衝然太  
 衝者腎脈與衝脈合太衝之地名曰少陰少陰  
 而盛大故曰太陽腎藏此正明兩肺相合而為表裏  
 之上名曰太陽腎藏此正明兩肺相合而為表裏  
 下陽氣在上此太陽根起於至陰按此太陽言  
 為一合之經氣言結詳見靈太陽根起於至陰按此太陽言  
 言結詳見靈結于命門精光照之所則兩目也  
 樞根結篇結于命門精光照之所則兩目也  
 大陽之脈起于目而下至于足名曰陰中之陽  
 故根于指端而上結于目也名曰陰中之陽  
 續以太陽居少陰中身而上名曰廣明廣明之  
 之地故曰陰中之陽名曰廣明廣明之  
 下名曰太陰續腰以上為天腰以下為地則中  
 陰也○雪齋云心太陽之前名曰陽明續陽明  
 藏下則太陰脾藏胃脈行

在脾脈之前太陰脾陽明根起于厲兌名曰陰  
 脈行于胃脈之後中之陽厥陰之表名曰少  
 中之陽前故曰陽明居太陰之厥陰之表名曰少  
 陽續少陽膽脈行肝脈之分內厥陰肝脈行膽  
 居厥陰之位內故曰厥陰之表名曰少陽○以少陽  
 曰陰中之少陽少陽根起于竅陰名曰陰中之  
 少陽是故三陽之離合也謂離謂別離應用合  
 正位于三陽配合則太陽為關靜所以司動陽明  
 表裏而為藏府也太陽為關靜所以司動陽明  
 為闔固所以執禁少陽為樞所以主動靜之微續  
 氣多少不等動用殊也按靈樞根結篇曰太陽  
 為開陽明為闔少陽為樞按靈樞根結篇曰太陽  
 暴病起矣故暴病者取之大陽潰者皮肉宛焦  
 而弱也闔折則氣無止息而痿疾起矣故痿疾

者取之陽明無所止息者真氣稽留邪氣居之也  
也樞折則骨搖而不安于地故骨搖者取之少  
陽骨搖者節三經者不得相失也搏而勿浮命  
緩而不收也

曰一陽一謂齊一也浮而不至于虛所以搏者  
浮而不至于虛則三陽齊一無復有差降之為  
用也若浮而虛則三陽差降而相失矣應前不  
得相顧聞三陰岐伯曰外者為陽內者為陰然

則中為陰中則其衝在下名曰太陰衝者衝要  
在脾之下故言其衝在下此太陰根起于隱白  
下皆言藏位及經脈之次也

名曰陰中之陰居陰以太陰之後名曰少陰  
雪齋云脾藏之下近後則腎之位太  
陰脈起大指端少陰脈起小指下

于湧泉名曰陰中之少陰少陰之前名曰厥陰  
續厥者盡也陰氣至此而盡故曰陰中之絕陰  
○雪齋云腎藏之前近上則肝之位厥陰脈交  
出太陰厥陰根起于大敦名曰陰中之絕陰是  
之後

故三陰之離合也太陰為闕厥陰為闔少陰為  
樞三經者不得相失也搏而勿沈名曰一陰一齊  
一也沉而不至于溺所以搏者胃氣也故曰一  
陰續亦氣之不等也闕折則倉廩無所輸膈洞  
者取之太陰闔折則氣施而善悲取之厥陰樞  
折則脈有所結而不通取之少陰○愚謂太陽

為闕至命曰一陽一節蓋言太陽居表在于人  
身如門之闕使榮衛流于外者周陽明居裏在  
于人身如門之闔使榮衛守于內者固少陽居  
中在于人身如門之樞轉動由之使榮衛出入

于湧泉名曰陰中之少陰少陰之前名曰厥陰

續厥者盡也陰氣至此而盡故曰陰中之絕陰

○雪齋云腎藏之前近上則肝之位厥陰脈交  
出太陰厥陰根起于大敦名曰陰中之絕陰是  
之後

內外也常三經于係如此是以不得相失也何以見之分而言之三陽雖有表裏之殊槩而言之則三陰俱屬于裏三陽俱屬于表而脈浮若浮而不至于虛搏而有胃氣者乃三陽齊一各司所守而不相失故太陽雖為閔有邪莫能入陽明雖為闔無邪之可閉少陽雖為樞其邪安從而出入進退哉後三帝曰皮有分部脈有經陰做此陰陽離合論

紀筋有結絡骨有度量其所生病各異別其分部

左右上下陰陽所在病之始終願聞其道岐

伯曰欲知皮部以經脈為紀者諸經皆然續循經脈

行止所主則皮部可知諸經謂十二經脈也十二經脈皆同陽明之陽名曰

害蜚金性殺五虫續蜚生化也害殺氣也殺氣行則生化頽故曰害蜚上下同

法上下謂手足經也視其部中有浮絡者續部皆謂本經絡之部分

浮謂浮見也皆陽明之絡也其色多青則痛多黑則

痺黃赤則熱多白則寒五色皆見則寒熱也絡

盛則入客于經陽主外陰主內陽謂陽絡陰謂陰絡此通言之

也手足身分所見經絡皆然少陽之陽名曰樞持樞樞要上持執持上

下同法視其部中有浮絡者皆少陽之絡也絡

盛則入客于經故在陽者主內在陰者主出以

滲于內諸經皆然故在陽者至諸經皆然十九字上下不相蒙不知何謂

太陽之陽名曰關樞今按太陽謂陽主氣名曰關樞謂為諸陽之關鍵樞



也紐上下同法視其部中有浮絡者皆太陽之絡

也絡盛則入客于經少陰之絡名曰樞儒樞儒今按

柔順也陰從乎上下同法視其部中有浮絡者

皆少陰之絡也絡盛則入客于經其入經也從

陽部注于經其出者從陰內注于骨愚謂其出者從陽經

而出者心主之陰名曰害肩心主脉入腋下氣不和則妨害肩腋之動

運今按王注于諸經皆言其性用獨心上下同

法視其部中有浮絡者皆心主之絡也絡盛則

入客于經太陰之陰名曰閔蟄閔閉蟄類使順行藏上下

同法視其部中有浮絡者皆太陰之絡也絡盛

則入客于經九十二經絡脉者皮之部也續列

位部主于皮故曰皮之部也愚謂百病必先于

去博入于經又漸傳入于府藏任脉者起于中

矣故列皮部以明之皮部也極之下續會陰之分也以上毛際循腹裏上關元至咽

喉上頤頤下為頤循面入目續循承漿環唇

繫兩目下之中央會承泣而終也愚按下文云

其少腹直上者貫臍中央上貫心入喉上頤環

唇上繫兩目之下中央據此並任脉之行而彼

云是督脉所繫疑衍文也任脉始終行身之前

東垣云任脉起于會陰根于曲骨入前陰中出

腹裏過臍上行附足厥陰之經會生化之源貫

黃帝經

卷之二

十一

穿諸經無所不繫焉謂之任者女子得之妊養也又衝脉素問曰並足少陰之經難經曰並足陽明之經况少陰經夾臍又是陽明脉氣所發如夾臍之則衝脉自氣衝起在陽明少陰二經之內俠臍上行其理明矣又考臍載衝脉在腹行乎幽門通谷脉都右關商曲育膈中注四瀆氣穴大赫橫骨九二十二穴皆足少陰之分然則衝脉並足少陰之經又無疑矣衝脉者起于已上皆經旨故並著之使有所考

**氣街並少陰之經俠臍上行至胸中而散**續任脉奇經也任脉當臍中而上行衝脉俠臍兩傍而上行中極穴名在臍下四寸起于中極之下者言中極從少腹之內上行而外出于毛際而上悲謂本起于此也關元穴在臍下三寸氣街穴在毛際兩傍鼠臕上一寸按衝脉任脉皆起于胞中上循腹裏為經絡之海其浮而小者循

腹上行會于咽喉別而絡唇口田此言之則任脉衝脉從少腹之內上行至中極之下氣街之內明任脉為病男子內結七疝女子帶下瘕聚矣

**衝脉為病逆氣裏急督脉為病脊強反張**續督脉奇經也然任脉衝脉督脉者一源而三岐也故經或謂衝脉為督脉或以任脉循背者謂之督脉自少腹直上者謂之任脉亦謂之督脉是則以背腹陰陽別為名目尔以任脉自胞上過帶脉貫臍而上故男子為病內結七疝女子則帶下瘕聚也以衝脉俠臍而上並少陰之經上至胸中故衝脉為病則逆氣裏急也督脉上循脊裏故督脉為病則脊強反折也

**督脉者起于少腹以下骨中央女子入繫廷孔**續起起亦猶任脉衝脉起于胞中也其實乃起于腎下至于少腹則下行于腰橫骨圍之中央也繫

廷孔者謂竅漏近前陰穴也其孔溺孔之端也  
 以其陰廷繫属于中故名之其上有溺孔焉端謂陰  
 孔則竅漏也竅漏之中其上有督脉自骨圍中央則  
 廷在此溺孔之上端也而督脉自骨圍中央則  
 至于其絡循陰器合纂間穴也統纂後（續）督脉  
 是溺孔之端分而各行下循陰器乃合纂間所謂  
 間者謂前陰後陰之兩間也自兩間之後已復  
 分而行繞別繞腎至少陰與巨中絡者合少陰  
 纂之後  
 上股內後廉貫脊属腎（續）別謂別絡分而各行  
 後廉貫脊属腎足太陽絡之外行者循髀樞絡  
 股陰而下其中行者下貫腎至脘中與外行絡  
 合故言至少陰與巨陽中絡合少陰上股內後  
 廉貫脊属腎也○股外為髀捷骨之下為髀樞  
 與太陽起于目内眥上額交巔上入絡腦還入

別下項循肩髀内俠脊抵腰中入循脊絡腎（續）  
 繞腎而上行也○愚按自少陰上股內至循脊  
 絡腎四十六字上下必有脫簡否則古註文衍  
 也其男子循莖下至纂與女子等其少腹直上  
 者貫臍中央上貫心入喉上頤環唇上繫兩目  
 之下中央（續）自與太陽起于目内眥下至女子  
 上循脊裏而至于鼻柱也自其少腹直上至兩  
 目之下中央（續）並任脉之行而云是督脉  
 所繫由此言之則任脉衝脉督脉各異而同一  
 体也○愚按督脉始終行身之後東垣云督脉  
 者出于會陰穴即所謂纂也根于長強穴上行  
 脊裏至于巔附足太陽膀胱脉諸陽之  
 首兼榮衛之氣繫馬督脉為附督者都能為表  
 裏上下中十二經之病焉謂之督者以其督領

諸脉也又驕督任三脉内經謂在十二經榮氣  
周流度數一十六丈二尺之内扁鵲謂奇經八  
脉不拘于十二經兩說矛盾  
盾以待賢者骨空之論

### 肺經

手太陰之脉起于中焦下絡大腸還從胃口上

膈屬肺起發也絡繞也還復也循巡也又依也

也上口在臍上五寸上腕穴分下口在臍上二

寸下腕穴分膈者隔也凡心下有膈膜以遮濁

氣不使上薰從肺系橫出腋下循臑内行少陰

于心肺也  
心主之前續肺系喉嚨也喉以候氣下接于肺  
臂下脇上際曰腋膊下對腋處為臑  
處為肘臂節也臑盡循臂内上骨下廉入寸口上

魚際循魚際出大指之端續肘以下為臂廉隅

傍動脉為関関前動脉為寸口曰魚曰魚際云

者謂掌骨之前大指本節之後其肥肉際起處

統謂之魚魚際則其其支者從腕後直出次指

間之穴名也端秒也腕脉之大隧為經交

内廉出其端經者為絡○愚按經云經脉十二

伏行分肉之間深而不見諸脉浮而常見者皆

絡脉也又云諸絡脉不能經大節之間必行絕

道而出入復合于皮又云當數者為經不當數

者為絡今滑伯仁發揮謂手太陰脉其支從腕

後出次指端交于手陽明者為手太陰絡又手

陽明脉其支從缺盆俠口鼻交于足陽明者為

手陽明絡凡十二經之支脉伏行分肉者皆釋

議姑著之以俟明哲

### 大腸經

手陽明之脉起于大指次指之端循指上廉出

合谷兩骨之間上入兩筋之中大指之次指謂食指也手陽明

大腸經也凡經脉之道陰脉行手足之裏陽脉行手足之表循臂上廉入肘

外廉循臑外前廉上肩出髃骨之前廉肩端兩骨間為

髃骨上出柱骨之會于大椎肩甲上際會處為天柱骨大椎有上高骨

下入缺盆絡肺下膈屬大腸缺盆穴名在肩下橫骨陷中其

支別者從缺盆上頸貫頰入下齒縫中頰頭莖為頸耳以

下曲處為頰口前小者為齒還從俠口交人中左之右右之

左上俠鼻孔口兩口吻也口唇上鼻柱下為人中

### 胃脉

足陽明之脉起于鼻交頰中旁約大腸之脉下

循鼻外入上齒中還出挾口環唇下交承漿頰鼻

莖也鼻山根為頰承漿穴名唇下陷中却循頰後下廉出大迎循

頰車上耳前過客主人循髮際至額顙頰下為額顙前為髮際髮際前為額顙大迎穴名在

曲頰前一寸三分骨陷中動脉起其支別者從

骨上廉開口有空動脉宛宛中

大迎前下入迎循喉嚨入缺盆下膈屬胃絡脾

胸兩旁高處為膺膺上橫骨為巨骨巨骨上陷中為缺盆人迎穴在頸大筋前直大迎下氣舍

上其直者從缺盆下乳內廉下挾臍入氣街名

氣衝去中其支者起胃口胃下口下腕之分下

循腹裏下至氣街而合以下髀關抵伏兔下入

膝臏中下循脗外廉下足跗入中指內間抵至

外為髀關挾膝解中為臏脛骨為脗跗足面也

其支者下膝三寸而別以下入中指外間與屬

其支者別跗上入大指間出其端交于足太陰

脾經

足太陰之脉起于大指之端循指內側白肉際

過覈骨後上內踝前廉覈骨一作核骨俗云孤拐骨是也足跟後兩旁

起骨為上膈內循脗骨後交出厥陰之前膈排

上循膝股內前廉入腹屬脾絡胃脾內為股臍

上膈挾咽連舌本散舌下咽所以嚥物也居喉

寸為胃系也其支別者復從胃別上膈注心中

舌本舌根也

心經

手少陰之脉起于心中出属心系下膈絡小腸

心系有二一則上與肺相連而入肺兩大葉間一則由肺系而下曲折向後並脊脊細絡相連貫脊髓與腎相通正當七節之間蓋五藏系皆通于心心通五藏系也其支者從

心系挾咽系目其直者復從心系却上肺出腋

下極泉穴分循臑內後廉行太陰心主之後下肘

內廉少海穴分循臂內後廉抵掌後兌骨之端入掌

內後廉循小指之內出其端腕後踝為兌骨也

小腸經

手太陽之脉起于小指之端循手外側上腕出

踝中臂骨盡處為腕腕兌骨為踝直上循臂骨下連出肘內

側兩筋之間上循臑外廉出肩解繞肩髀交肩

上脊兩旁為脊脊上兩角為肩解肩解一作髀入缺盆絡

心循咽下膈抵胃属小腸其支別者從缺盆循

頸上頰至目銳眦却入耳中目外角為銳眦皆其支者別

循頰上頰抵鼻至目內眦目下為頰目大角為目眦睛明穴分以交

于足太陽也

膀胱經

足太陽之脉起于目內眦上額交巔上髮際前為額腦

上為巔其支別者從巔至耳上角角當率谷穴

頂也其直行者從巔入絡腦還

前三分入髮際一寸五分陷者宛宛中

出別下項腦頭髓也頸上為腦腦後為項此當

際陷循肩膊內挾脊抵腰中入循脊絡腎屬膀

胱肩後之下為肩髀椎骨為脊其支別者從腰

中下貫臀入膕中機後為臀腓上膝後曲處為

膕當委中穴也其支別從髀內左右別下貫脾挾脊內

過髀樞為髀捷骨之下為髀樞也循髀外後廉

下合膕中以下貫膕內出外踝之後循京骨至

小指外側端當至陰穴交于足少陰也膕腓腸也

腎經

足少陰之脉起于足小指之下斜趣足心當湧泉穴

趣向也出然谷之下循內踝之後別入跟中上膕

內出膕內廉跟足跟也然谷穴名在足內踝前

分在膝內輔骨後大筋下小筋上股內後廉貫

脊會于長屬腎絡膀胱其直者從腎當育俞穴

上強穴上貫肝膈入肺中循喉嚨挾

舌本其支者從肺出統心出絡心注胸中膕



中穴分交  
于手厥陰

心包經一名手心主一經  
二名實相火也

手厥陰之脉起于胸中出属心包下鬲歷絡三

焦上腕中腕及臍下  
一寸下焦之分也其支者循胸出脇下腋三

寸當天池穴在腋下三寸乳  
後一寸着脇直腋撥筋間上抵腋下下循臑

内行太陰少陰之間入肘中當曲澤穴在肘内  
廉下陷中屈肘取

之下臂行兩筋之間入掌中勞官  
穴也循中指指出其

端當衝穴在  
手中指端其支別者從掌中自勞官  
穴別行循小

指次指出其端小指次指無名指也  
乃于此交手少陽

三焦經水谷之道路氣之所終始也上  
在胃上口其治在臆中中焦在胃

中腕其治在臆旁下焦當臍  
臆上口其治在臆下一寸

手少陽之脉起于小指次指之端關衝穴  
分也上出

兩指之間循手表腕臂骨盡  
處為腕出臂外兩骨之間

上貫肘臑盡處為肘  
骨後一寸兩筋間陷中屈肘得之循臑

外肩肘之間  
對腋處為臑下有交出足少陽之後入缺

盆交臆中散絡心包下鬲徧属三焦下鬲當胃  
上口以属

二焦于中腕以属中  
焦于陰交以属下焦其支者從臆中上出缺盆

上項腦戶後  
為項挾耳後直上出耳上角角孫  
穴也以屈

下頰至頤目下為頤其支者從耳後翳風穴

入耳中却出至目銳眦會瞳子膠絲竹空交于足少陽

膽經

足少陽之脉起于目銳眦上抵頭循角頤厭穴

下耳後天衝穴分也在耳後髮際二寸耳上如前三分

循頸風池穴分在項後髮際中按之急痛是穴

行手少陽之前至肩有井穴也在肩以上以三指按而取之當中指陷

從耳後翳風穴分也入耳中出走耳前听會穴分至目

銳眦後童子窈也其支者別目銳眦下大迎合手

少陽于頰翳風下下臨頰車下頸合缺盆下胸中

貫鬲絡肝屬膽即期門之所下至日循脇

裏章門穴出氣街繞毛際橫入髀厭中脇肱也腋

其直者從骨之分為毛際兩傍動脈中為氣街

缺盆下腋循胸淵液穴分過季脇下脇骨之下為季

合髀厭中以下循髀外中瀆等出膝外廉陽陵

也下外輔骨之前胛外為輔骨陽直下抵絕骨

之端外踝之上下出外踝之前丘墟穴循足跗

足面為附臨 上入小指次指之間 穴也 其支者

別跗上 別行 入大指循岐骨內出其端 大指

還貫入爪甲出三毛 足大指本節後為岐骨大

于足厥陰也。○愚按膽脈起目銳眥皆上抵頭角

下耳後未嘗言其脈有曲折也。伯仁十四經發

揮言足少陽脈起目銳眥至完骨是一折又自

完骨至睛明是一折又自睛明至風池是一折

則是內經以經脈之曲折者。膝臑為直行也。若

依內經直行則少陽頭部二十穴無從安。頃若

依伯仁三折則穴可安。似又戾于

經旨此愚所未解也。俟明者正焉。

肝經

足厥陰之脈起于大指聚毛之上 足大指爪甲

毛後橫紋為聚毛 循足跗上 上上 去內踝一寸

由此之大敦穴 上踝三寸 三陰交 交出太陰之後上

去相去也 臑內廉 曲泉穴分屈膝得 循股入陰中 髀肉為

等穴分陰中 環陰器抵少腹 臍下為 挾胃屬肝

絡膽復下日月之分絡于膽 上貫鬲布脇肋

循喉嚨之後上入頰頰連目系上出額與督脈

會于巔 目內連深處為目系頰頰咽頰 其支者

從目系下頰裏環唇內 交環口 其支者復從肝

期門別貫鬲上注肺 交于手 太陰也

督脉督之為言都也行背部之中行為

督脉起于下極之俞下極之俞兩筋間為募內

并于脊裏上至風府入腦腦戶

上巔循額至鼻柱屬陽脉之海

深處為下極也也俞督脉所始也

也在枕骨上強

問後一寸半

以人之脉絡周流于諸陽之分譬猶水

也而督脉則為之都網故曰陽脉之海

任脉任之為言妊也行腹中行為

任脉起于中極之下會陰之分也以上毛際循腹裏

上關元至喉嚨屬陰脉之海亦以人之脉絡周

循水也而任脉則為之

總任焉故曰陰脉之海

素問一卷終

新刻黃帝內經卷之二

脉候

日月行天厥候有常薄蝕侵餌憊乎常

也脉于人身有常候焉憊則見之具脉

候鈔

帝曰診脉何如岐伯曰診法常以平旦陰氣未動

陽氣未散飲食未進經脉未盛絡脉調勻氣血

未亂故乃可診有過之脉續新校正云平旦至

日中天之陽陽中之

陽也則平旦為一且之中純陽之時陰氣未動

耳散謂散布而出也過謂異于常候愚謂平旦

耳散謂散布而出也過謂異于常候愚謂平旦

耳散謂散布而出也過謂異于常候愚謂平旦

未勞于事是以陰氣切脉動靜而視精明視人未擾動陽氣未耗散切脉動靜而視精明之精

明也彩神也察五色觀五藏有餘不足六府強弱形之

盛衰以此參伍决死生之分于續切謂以指切近于脉也愚謂參伍

以色脉藏府形也夫脉者血之府也實府聚也故脉實血實脉虛

血長則氣治也短則氣病數則煩心大則病進

續長為氣和故治短為不足故病數則為熱故煩心大為邪盛故病進上盛則氣

高下盛則氣脹代則氣衰細則氣少瀉則心痛

續上謂寸口下謂尺中盛謂盛滿渾渾革至如湧泉病進而色

弊綿綿其去如絃絕死續渾渾言脉氣濁亂也革至謂脉來弦實大長

也如湧泉言脉汨汨但出而不返也綿綿其去

脉來綿綿相續而去不見其入也絃絕者言脉

卒斷如弦之絕去也此主病候日進而色弊惡

必至于死愚謂此則溢脉類也與仲景弦大虛

脉要精微論微妙在脉不可不察察之有紀從

陰陽始續氣候從陰陽升降精微妙用皆在經脉之

綱紀始之有經從五行生生之有度四時為宜

續言始所以知有經脉之察候司應者何哉蓋

從五行衰旺而為準度也微求大過不及之形

意謂脉理至微至妙然不可不察而察之有道

始當從陰陽而論其升降又當從五行而論其

生旺又當從四時而論其所宜如比則脉理雖

至微妙亦可以是故聲合五音色合五行脉合

察而知之也

陰陽續聲表宮商角徵羽故合五音色見青黃赤白黑故合五行脉彰寒暑之休王故合

陰陽之持脉有道虛靜為保續甲乙經作實言持脉之道必虛其

乃為可貴春日浮如魚之游在波續雖出猶未全浮

日在膚泛泛乎萬物有餘續泛泛平貌陽氣大盛脉氣亦象萬物有

餘易取而秋曰下膚蟄虫將去續隨陽氣漸降故曰下膚蟄虫

洪大也冬日在骨蟄虫周密君子居室續在骨言脉深

沉也尺內兩旁則季脇也兩旁謂內外側也季脇

季脇之分乃尺中也尺外以候腎尺裏以候腹

中附上左外以候肝附上如越人所定關中也內以候鬲右

外以候胃內以候脾脾居中故外候上附上越

入所定也右外以候肺內以候胸中續肺葉垂外

寸口也左外以候心內以候膻中續心主膻中

主氣管故內候前以候前後以候後續上前字指左寸下前字

後字指右寸下後字指胸之前膺及氣海也上竟上者胸喉中事也

下竟下者少腹腰股膝脛足中事也續上竟上至魚際也

下竟下謂盡尺之脉動處也脉要精微論

帝曰平人何如岐伯曰人一呼脉再動一吸脉再

動呼吸定息脉五動閏以大息命曰平人人一

呼脉一動一吸脉一動曰少氣續經脉周身一日五十營以一

萬三千五百息則氣都行人百一十丈如是則應天常度無過不及若呼吸脉各一動準候減平人之半一萬三千五百息都人一呼脉三動行四百五丈以氣之理可知矣

一吸脉三動而躁尺熱曰病温尺之皮膚熱也尺不熱

脉滑曰病風脉濇曰痺續尺陰分位也寸陽分位也然陰陽俱熱是則為温躁謂煩躁經曰中惡風者陽氣受也滑人為陽盛故病為風濇為無血故為瘵痺也

一呼脉四動以上曰死脉絕不至曰死乍踈乍數曰死續呼吸脉各四動準候過平人之倍况數胃谷之精亦和脉絕不至天真已無乍踈乍敗皆死候也

平人之常氣稟于胃胃者平人之常也也續逆謂反平人之候人常稟氣于胃脉以胃氣為本無胃氣曰逆逆者死所謂無胃氣但得真藏脉春胃微弦曰平微似弦多胃少曰肝病但

弦無胃曰死續急而益勁胃而有毛曰秋病續毛秋毛甚曰今病續木受金藏真散于肝續真氣也肝藏筋膜之氣也又曰平肝脉來奘弱招招如

揭長竿末梢曰肝平續竿末梢言長奘也春以胃氣為本

續春有胃氣乃長奘如竿末梢矣病肝脉來盈實而滑如循長

竿曰肝病續長而奘也死肝脉來急溢勁如新張弓

續逆謂反平人之候人常稟氣于胃脉以胃氣為本無胃氣曰逆逆者死所謂無胃氣但得真藏脉春胃微弦曰平微似弦多胃少曰肝病但

弦曰肝死續勁謂勁強又曰真肝脉至中外急

如循刀刃青責然如按琴瑟弦色青白不澤毛

折乃死○夏胃微鈎曰平鈎多胃少曰心病但

鈎無胃曰死續謂前曲後居尺則沉伏不動而關寸

陷下不浮也蓋夏脉當胃而有石曰冬病石甚

曰今病續火被水藏真通于心心藏血脉之氣

也又曰平心脉來累累如連珠如循琅玕曰心

平續言脉滿而盛微似連珠夏以胃氣為本續

有胃氣則累累病心脉來喘喘連屬其中微曲

曰心病續曲謂中手而偃曲也愚謂偃曲乃器

陷不應指也難經以喙喙連屬死心脉來前曲

後居如操帶鈎曰心死續居不動也操執持也

口心脉所出脉當浮大今反低陷而尺又曰真

心脉至堅而搏如循薏苡子累累然色赤黑不

澤毛折乃死○長夏胃微熯弱曰平弱多胃少

曰脾病但代無胃曰死續動而中止熯弱有石

曰冬病續以次相尅石當作弦弱甚曰今病續

甚土氣不足故今藏真濡于脾脾藏肌肉之氣



也又曰平脾脉來和柔相離如鷄踐地曰脾平

續言脉來動數相離緩急和而調愚謂如鷄踐地形容其輕而緩也如鷄舉足言如鷄走之舉

是形不容脈來實而數也踐地與舉足不同踐地

實數與輕緩相反彼此對看長夏以胃氣為本

尤見明白難經以此為心病長夏以胃氣為本

脾病死脾脉來銳堅如鳥之喙千金作如鳥

之距如屋之漏如水之流曰脾死言銳堅也水

而乍踈乍數色黃青不澤毛折乃死○秋胃微

毛曰平毛多胃少曰肺病但毛無胃曰死續如

浮如風毛而有弦曰春病續弦為鈞金氣逼肝

則弦來見故不鈞而反弦也弦甚曰今病續木氣逆來藏真

高于肺以行榮衛陰陽也續肺處上焦故藏真

道納谷為寶谷入于胃氣傳與肺流溢于中宣

布于外精專者行于經隧以其自肺宣布故云

曰肺平續浮薄而虛者也新校正云雞經以厭

蓋按之益大曰秋平脉與此說不同張仲景云

秋脉藹藹如車蓋者名曰秋以胃氣為本

越人之說誤也秋以胃氣為本續脉有胃氣

越人之說誤也

黃帝素問

卷之二十一

五

之輕也病肺脉來不止不下如循鷄羽曰肺病愚

不上不下恐是上竟上按之不可得下竟下按

之不可得詳細消息則如循鷄羽中央堅而兩

旁虛也死肺脉來如物之浮如風吹毛曰肺死如

難經云按之消索如風吹毛曰死又曰真肺

脉至大而虛如以毛羽中人膚色赤白不澤毛

折乃死○冬胃微石曰平石多胃少曰腎病但

石無胃曰死續謂如奪索辟石而有鈎曰夏病

甚曰今病續水受火土之藏真下于腎續腎居

言藏真腎藏骨髓之氣也又曰平腎脉來喘喘

累累如鈎按之而堅曰腎平愚按喘喘累累如

按之而堅濡滑有力也難經云其來上大下

以胃氣為本病腎脉來如引葛按之益堅曰腎

病續形如引葛言不按且死腎脉來發如奪索

辟辟如彈石曰腎死續發如奪索猶蛇之走辟

謂奪索與引葛意同彼但堅硬不促故病此則

真腎脉至搏而絕者証之尤見明白又曰直藏

脉至搏而絕如彈石辟辟然色黑黃不澤毛折

乃死玉機真藏與平

帝曰春脉何如而弦岐伯曰春脉者肝也東方木

也萬物之所以始生也故其氣來熒弱輕虛而

滑端直以長弦狀如故曰弦反此者病曰何如而

反曰其氣來實而強此謂大過病在外其氣來

不實而微此謂不及病在中者續○呂廣云實強

當微弱今更實強謂之大過陽處表故今病在

外厥陰之氣養下筋其脉弦今更虛微故曰不

及陰處中故太過則令人善怒續肝氣忽忽眩

冒而巔疾其不及則令人胸痛引背下則兩脇

肱滿續忽忽不爽也眩謂日眩視如轉也胃謂

毛中又上貫膈布脇肋入頤頤曰夏脉何如而

出頤與督脉會于巔故病如是曰夏脉何如而

鈞曰夏脉者心也南方火也萬物之所以盛長

也故其氣來盛去衰故曰鈞續其脉來盛去衰

經曰夏脉鈞者南方火也萬物之所盛垂枝布

葉皆下曲如鈞故其脉來疾去遲陽盛故來疾

陰虛故去遲脉從下上反此者病曰何如而反

曰其氣來盛去亦盛此謂大過病在外其氣來

不盛去反盛此謂不及病在中太過則令人身

熱而膚痛為浸淫其不及則令人煩心上見欬

黃帝素問

卷之三

七

唾下為氣泄

少陰心脉起心中出屬心系下通絡小腸又從心系上肺故心太過

則身熱膏痛而浸淫流布于形分曰秋脉何如

而浮曰秋脉者肺也西方金也萬物之所以收

成也故其氣來輕虛以浮來急去散故曰浮

輕虛故名浮也滑註來急去散四字不知何謂將解浮字義耶反此者病曰何

如而反曰其氣來也毛而中央堅兩旁虛此謂

太過病在外其氣來毛而微此謂不及病在中

太過則令人逆氣而背痛愠愠然其不及則令

人喘呼吸少氣而欬上氣見血下聞病音上氣見血

下聞病音謂喘而咯血次復欬也下猶次也復也營壘之營所屯聚處也冬月萬物含藏故曰營也曰冬脉者腎也北方

水也萬物之所以含藏也故其氣來沈以搏故

曰營沈以搏甲乙經作沈而濡濡古軟字脉沈而濡乃冬脉之平調若沈搏擊于手則

冬脉之太過也難經云冬脉石者盛冬之時水凝如石故其脉來沈濡而滑故曰石也反

此者病曰何如而反曰其氣來如彈石者此謂

太過病在外其去如數者此謂不及病在中太

過則令人解休一說作解極謂懈倦之極也蓋

壯不壯傳不可名謂之解休也脊脉痛而少氣不欲言其不及

則令人心懸如病饑眇中清脊中痛以腹滿小

便變續是少陰腎脈自股內後廉貫脊屬腎絡

支別者絡心注胸中故病如是眇者季脇之下

強為太過虛微為不及與此不同曰脾脈獨何

主時月主曰脾脈者土也孤藏以灌四傍者也續

也穀化滓液灌漑于肝心脾腎善者不可得見

惡者可見續不正主時寄于四季其來如水

之流者此謂太過病在外如鳥之喙者此謂不

及病在中太過則令人四肢不舉續以脾王其

不反則令人九竅不通中氣不和不能灌漑于

竅不通也王食氣入胃濁氣歸心淫精于脈濁

機真藏論谷氣入于脈者何者心主脈故也脈氣流

經經氣歸于肺肺朝百脈輸精于皮毛言脈氣

為大經經氣歸宗上朝于肺肺為華蓋治節由

之故受百脈之朝會也肺朝百脈然乃布化精

皮毛矣氣輸于毛脈合精行氣于府府謂氣之所聚處

府精神明留于四藏氣歸于權衡續膾中之布

遂其下者走于氣街上者走于息道宗氣留于

海精于胸中命曰氣海也如是分化乃四藏安

宅三焦平均中外權衡以平氣口成寸以決死

上下各得其所也

生續脉法以三寸為寸關尺之分故中外高下

脉之大要會也百脉盡朝故以其分决死生也

愚謂食氣入胃已下皆言脉之必以胃氣為本

以能决死生也飲入于胃游溢精氣上輸于

脾水飲至于中焦水化精微上為雲霧雲霧散

也脾氣散精上歸于肺通調水道下輸膀胱土

水精四布五經並行合于四時五藏陰陽揆度

以為常也續從是水精布經氣行筋骨成血氣

度盈虛用為常道度量人以水穀為本故人絕

水穀則死脉無胃氣亦死所謂無胃氣者但得

真藏脉不得胃氣也所謂脉不胃氣者肝不弦

腎不石也續不弦不石皆謂不微似也但舉肝

帝曰見真藏曰死何也岐伯曰五藏者皆稟氣于

胃胃者五藏之本也續胃為水谷之海故藏氣

者不能自致于手太陰必因于胃氣乃至于手

太陰也續甲乙經云人常稟氣故五藏各以其

時自為而至于手太陰也續自為其狀至故邪

氣勝者精氣衰也故病甚者胃氣不能與之俱

音序 卷之二 十

至于手太陰故真藏之氣獨見獨見者病勝藏

也故曰死

續新校正云真藏脈者無餘物和雜故名真也如弦是肝脈若微弦則和

有胃氣也微弦謂二分胃氣一分弦氣故曰微弦若三分俱是弦則為真藏脈矣五藏之氣不

得獨用如至剛獨見則折和柔濟之則固也欲知五藏真見為死和胃為主者于寸口形即可

知玉機脈要曰春不沉夏不弦冬不濡秋不數

是為四塞

續天地四時之氣閉塞而無所運行也愚謂此指孟春言也孟春猶寒冬

氣尚在故宜脈沉沉甚太過反為病矣沉甚曰病弦甚曰病濡甚

曰病數甚曰病叅見曰病復見曰病未去而去

曰病去而不去曰病見謂再見已衰已死之氣

也去謂王已而去者也日行之度未出于差是為天氣未出而脈先去日度過差是為天氣已

去而脈尚在既反者死見緩春見濇也犯遠天命其能生乎○上文秋不數是謂四塞此云秋

見數是謂反蓋以脈差只在仲月差之度盡而尚數則為反也至真要論心脈搏堅而長當病

舌卷不能言

續搏謂搏擊于手也諸脈搏堅而令舌卷短不能言也其熯而散者當消環自

已

謂諸脈與散皆為氣實血虛也消謂消散環散也甲乙肺脈搏堅而長當病唾血

逆則血泄其熯而散者當病灌汗至今不復散

故唾出也

續諸脈與散皆為氣實血虛也消謂消散環散也甲乙

逆則血泄

故唾出也

其熯而散者當病灌汗至今不復散

續諸脈與散皆為氣實血虛也消謂消散環散也甲乙

逆則血泄

發也續灌汗謂寒水灌洗皮密汗藏至今不復發也而心肺不言色盛水多為此也下文諸藏各言色者疑缺文也肝脉搏堅而長色不青當作其色青

當病墜若搏曰血在脇下令人喘逆續病墜若搏謂墜墜

或搏擊也肝主兩脇故曰血在脇下肝脉布脇肋循喉龍其支者從肝貫膈上入肺令血在脇下故血氣上薰其熯而散色澤當病溢飲溢飲

者渴暴多飲而易入肌皮腸胃之外也續

色浮澤是為中濕血虛中濕水液不消故病胃溢欲以水飲滿溢滲入肌皮腸胃之外也

脉搏堅而長其色赤當病折髀續胃虛色赤火氣救之胃脉下

解抵伏兔故病則解如折也其熯而散者當病食髀續痺痛也胃氣

下屬胃絡脾故食則痛悶而氣不通也校正謂痺為痛其義未通脾脉搏堅而

長其色黃當病少氣續脾虛則肺無所養肺主氣故少氣也其熯

而散色不澤者當病足胻腫若水狀也續色氣浮澤為

水之候色不潤澤故言若水狀也脾脉上腎脉

搏堅而長其色黃而赤者當病折腰續色氣黃赤是心脾

于腎腰為腎府故病腰折其熯而散者當病少血至今不復

也續腎主水以生化津液今腎氣不化故病少血至今不復脉要精微論欲知寸

口寸口統關尺二部而言之太過與不及寸口之脉中手

短者曰頭痛寸口脉中手長者曰足脛痛續

也

也



為陽氣不足故病于頭長寸口脉中手促上擊者曰肩背痛續陽盛于上寸口脉沈而堅者曰

病在中寸口脉浮而盛者曰病在外續沈堅為

中浮盛為陽寸口脉沈而弱曰寒熱及疝瘕少

腹痛續沈為寒弱為熱故曰寒熱又沈為陰盛

疝瘕少腹痛應錯簡耳甲乙經無此十五字况下

文已有寸口脉沈而喘曰寒熱脉急者曰疝瘕

以腹痛此寸口脉沈而橫曰脇下有積腹中

有橫積痛續亦陰氣內結也愚謂脉沈而橫言

寸口脉沈而喘曰寒熱續喘為陽吸沈為陰爭

脉從陰陽病易已脉逆陰陽病難已續脉病相

謂之逆脉得四時之順曰病無他脉及四時

及不間藏曰難已續反四時如春得秋脉之類

脉有陰陽知陽者知陰知陰者知陽深知則備

凡陽有五胃土之數即下五五二十五陽五藏

有胃氣為本五五二十五變義與此同所謂陰者真

藏也無胃見則為敗敗必死也續五藏為陰故

見者謂如肝脉至中外急如循刀刃責責然如

按琴瑟弦之類此脉見者皆為藏敗神去故必

也所謂陽者胃脘之陽也續胃脘之陽人迎之

小大與脉口應否也胃為水谷之海故候其氣  
 而知病處人迎在結喉兩脇脉動常左小而右  
 大左小常以候府 別于陽者知病處也 知其病  
 右大常以候府 別于陰者知死生之期 以真藏脉推之知在何  
 別于陰者知死生之期 藏以真藏脉推之知在何  
 病在何藏何府也 三陽在頭三陰在手所謂一  
 也 三陽當作二陽謂結喉而傍人迎脉以候足  
 胃為五藏之本肺為百脉之宗也 氣口人迎  
 皆可以候藏府之氣兩者相應俱往俱來若引  
 繩小大齊等命曰平 別于陽者知病忌時別于  
 人故言所謂一也 別于陽者知病忌時別于  
 陰者知死生之期 二句申前說或所謂陰陽者  
 去者為陰來者為陽靜者為陰動者為陽遲者

為陰數者為陽凡持真藏之脉者肝至懸絕十  
 八日死 金木成數之餘也肝見庚辛死之類 〇  
 如懸物之絕去 心至懸絕九日死 水火生成  
 似指代脉言也 腎至懸絕七日死 水土生成  
 至懸絕十二日死 金火生成也 脾至懸絕四日死 木土生成也 鼓一陽  
 數之餘也 脾至懸絕四日死 木土生成也 鼓一陽  
 曰鈎 愚謂脉來只見一陽鼓動而無陰和鼓一  
 曰鈎 雜其中此無胃氣之鈎也下文做此鼓一  
 陰曰毛 鼓陽勝急曰弦 鼓陽至而絕曰石 當作  
 至而絕此四者 陰陽相過曰溜 愚謂過者陰陽  
 蓋亦真機脉也 陰陽相過曰溜 愚謂過者陰陽  
 或陰失常度而過于柔或陽失常度而過于剛  
 或陽剛而陰亦以陽應或陰柔而陽亦以柔應

此皆謂失常度也脉名曰溜如水之溜而人迎不收也即下文關格之類也陰陽別論

一盛病在少陽膽二盛病在太陽膀胱三盛病

在陽明胃四盛已上為格陽續陽脉法也一盛者謂人迎之脉大

于寸口一倍也餘盛同法四倍已上陽盛之寸極故格拒而食不得入也所謂格則吐逆也

口一盛病在厥陰肝二盛病在少陰腎三盛病

在太陰脾四盛已上為關陰續陰脉法也盛法同陽四倍已上陰

盛之極故關閉而澁不得通也所謂閉則不得溺也人迎與氣口俱盛四

倍已上為關格謂俱大于平常關格之脉羸不能極于

能極于天地之精氣則死矣羸當作盈盛之極也今按不能極于

天地之精氣者過乎中也蓋極者中也不及不得為中太過亦不得為中六節藏象論

帝曰脉從而病反者其診何如岐伯曰脉至而從

按之不鼓諸陽皆然曰諸陰之反其脉何如曰

脉至而從按之鼓甚而盛也言病熱而脉數按之不鼓手乃陰盛

格陽而致之非熱也形症是寒按之脉却鼓擊手下而盛者乃陽盛拒陰而然非寒也至真要論

論論龐大者陰不足陽有餘為熱中也續龐大脉洪大也脉

洪為熱故來疾去徐上實下虛為厥顛疾謂厥

者逆也其氣逆上而為顛頂之病也來徐去疾上虛下實為惡風

也故中惡風者陽氣受也續以上虛故有脉俱

沉細數者少陰厥也

續尺中有脉沉細數者少陰氣逆也何者尺脉不當

見數有數故言厥也

俱者言左右尺中也

陽干于陰陰氣浮而散者為胸仆

續脉浮為虛散為不足氣

不足故寒熱也

虛而血不足故為諸浮不躁者皆在陽則為熱

足陽經中○陽

為火氣故為熱

細而沉者皆在陰

作手陰脉中○諸細而沉王注

方可對

靜字說則為骨痛陰主

動一代者病在陽之脉也

洩及便膿血也續代止

一代是陽氣之生病故曰病在陽之脉乃爾諸過者切脉所以然者以洩利及膿血脉乃爾諸過者切

之愚謂諸脉之失常者切

之即下文瀦滑之類

也滑者陰氣有餘也

血多

汗陰氣有餘為多汗身寒

續血少氣多

餘則無汗而寒

續陽餘無汗陰餘身寒若陰

而外之內而不外有心腹積也

續脉附臂筋取

遠使脉外行內而不出

外者心腹中有積乃爾

有熱也

續脉遠臂筋推之令近遠而不

之上而不下腰足清也

續推筋按之尋之而上

故腰足冷也甲乙

經作下而不上

推而下之下而不上頭項痛

脉上涌盛是陽氣有餘

也續推筋按之尋之而下脉沉下掣是陰氣按  
有餘故頭項痛也甲乙經作上而不

之至骨脉氣少者腰脊痛而身有痺也過陰氣太

脉要精婦人手少陰脉動甚者妊子也或作足

微論如豆厥厥動搖者動脉也陰陽相薄名曰動也

病熱而脉靜泄而脉大脫血脉實病在中脉虛

病在外脉瀦堅者皆難治續病熱當脉躁而反

小而反實大邪氣在內當脉實而反虛病氣在

外當脉虛滑而反堅瀦故皆難治○至機真藏

論云病在中脉實堅病在外脉不實堅皆難治

與此相及彼經誤而此為得自病熱脉靜至此

與王機真藏脉盛滑堅者曰病在外脉小實而

堅者病在內續盛滑為陽小實為陰陰脉小弱

以瀦謂之久病續小為氣虛瀦為無血脉滑浮

而疾者謂之新病續滑浮為陽足脉疾為氣

急者為疝瘕少腹痛愚按前言寸口脉况弱為

者與診脉滑曰風脉瀦曰痺續滑為陽陽受命

相應痺為續瀦為陰陰受緩而滑曰熱中盛而緊曰脹續緩謂縱緩

痺為遲緩也陽盛于中故脉滑緩寒氣心脉滿大癰

否滿故脉盛緊也平人氣象論心脉滿大癰

癰筋攣續心脉滿大則肝氣下流熱氣肝脉小

急癰筋攣續肝養筋內藏血肝氣受寒也肝脉

續肝養筋內藏血肝氣受寒也肝脉

驚暴有所驚駭

續驚謂馳驚言迅急也 脈不至

若瘖不治自已

肝脈驚因暴有驚駭也若脈不至驚及不瘖則雖有所驚駭亦

不治而自已也

○王注肝氣若厥厥則脈不通厥退則脈復通又其脈布脇肋循喉嚨故脈不通

皆為瘖

續小急為寒甚不鼓則血不流血不流急為寒按之不鼓內寒自甚血逢寒則凝故病

血故脈同而

腎肝并沉為石水

病亦同也

續肝脈入陰內貫少腹腎脈貫

脊中絡膀胱而

藏并藏氣重衝脈自腎并沉于

胞冷水不行化

故堅而結然水冬水水宗于腎

腎象水而沉

故氣并浮為風水

并而沉名為石

水

下故名

并虛為死

風水

續腎為五藏之根肝為發生

死并小弦欲驚

續小弦為肝腎

脈大急沉皆為疝

續疝者寒氣結聚所為也夫

薄聚為絞

心脈搏滑急為心疝肺脈沉搏為肺

疝

續皆寒薄

疑為瘖故也

三陽急為瘖三陰急為疝

寒氣聚為疝

受二陰急為癰厥二陽急為驚

少陰也

脾脈外鼓沉為腸辟久自已

陽陽明也

續外鼓

部位鼓動

肝脈小緩為腸辟易治

于臂外

續肝脈小緩

易治

腎肝小搏沉為腸辟下血

也

續小為腸辟下血

黃帝素問

卷之二十一

十一

之熱在下焦故下血也血溫身熱者死續血溫身熱是

至而搏血衄身熱者死續血衄而虛脈不應搏

死脈來懸鉤浮為常脈愚謂懸鉤小而實也

脈至如喘名曰暴厥續喘謂卒來盛急去而

厥者不知與人言脈至于數使人暴驚續脈數

則內動肝三四日自巳岐伯曰萬物之外六合之

內天地之變陰陽之應彼春之煖為夏之暑彼

秋之忿為冬之怒四變之動脈與之上下續六

合謂

四方上下也春煖為夏暑言陽生而至盛秋忿

為冬怒言陰少而之壯忿一作急言秋氣勁急

也以春應中規續春脈外皆然故以春應中規

夏應中矩續夏脈洪大蕪之滑數如矩之秋應

中衡續秋脈浮毛輕瀟而散如秤衡之冬應中

權續冬脈如石蕪沉而滑如秤權之象下遠于

陰陽之高下異處如此爾此則隨是故冬至四十

五日陽氣微上陰氣微下夏至四十五日陰氣

微上陽氣微下陰陽有時與脈為期續謂上期

而相失如脈所分分之有期故知死時續察陰

陽升降

黃帝素問

卷之二

十一

之準則知經脈通遷之象審氣候通遷之失則  
知血氣分合之期分閉不差故知人死之時也

脈要精微論

