

玉海

禮儀

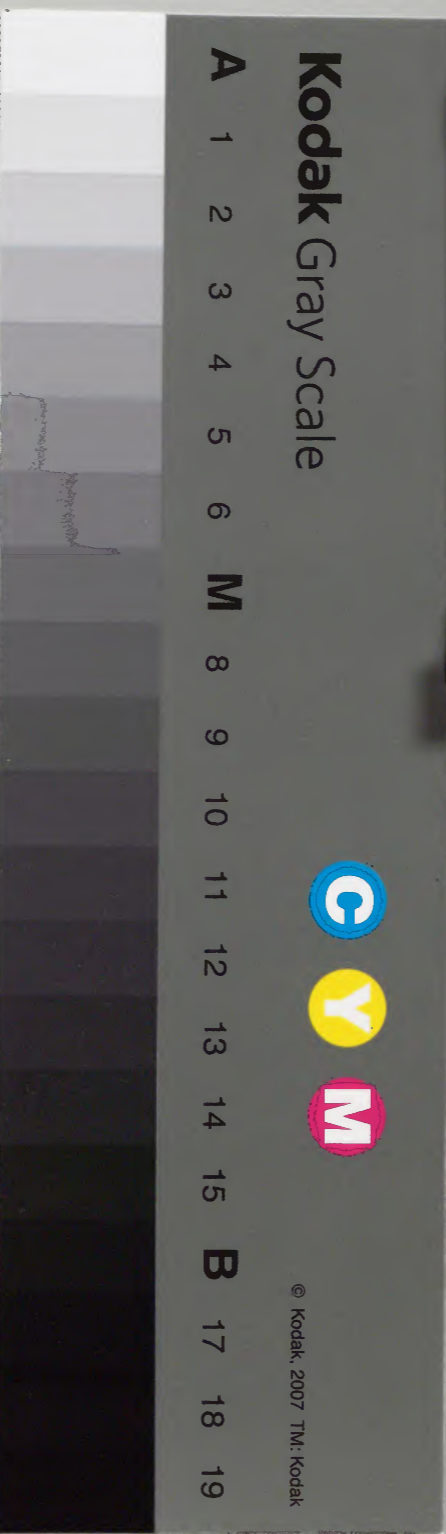
七十五之七

漢書門類		二九八〇號	三函	六架	五八冊
------	--	-------	----	----	-----

內閣文庫		漢書	二九八〇號	五八冊	三函
------	--	----	-------	-----	----

內閣文庫		
番號	漢	2980
冊數	58 ( 30 )	
函號	366	15

三十





玉海卷第七十五

淺草文庫

禮儀王應麟自序

射儀

射者進退周還必中禮內志正外體直然後持弓矢審固持弓矢審固然後可以言中此可以觀德行矣

虞射侯禮

書益稷帝曰侯以明之注當行射侯之禮以明善惡之教

禮記正義射起於黃帝孤矢是也本揮作弓夷

周大射 射儀 射正 鵠 射灋 射

中

天官司憲中士二人下士四人王大射則共虎侯熊侯豹侯設其鵠諸侯則共熊侯豹侯卿大夫則供麋侯皆設其鵠注大射者為祭祀射王將有郊廟之事以射擇諸侯及羣臣與邦國所貢之士可以與祭者射者可以觀德行其容體比於禮其節比於樂而中多者得與於祭諸侯謂三公及王子弟封於畿內者卿大夫亦有采地焉將祀先祖亦與群臣射以擇之

凡大射各於其射宮疏云於西鄉之溝侯者其射也也以虎熊豹麋之皮飾其側又方制之以為室射也謂之鵠著於侯中所謂皮侯王之大射虎侯王所自射也熊侯諸侯所射豹侯卿大夫以下所射諸侯之大射熊侯諸侯所自射豹侯羣臣所射卿大夫之大射麋侯君臣共射焉凡此侯道虎九十弓熊七十弓豹麋五十弓鄭司農云方十尺曰侯四尺曰鵠二尺曰正四寸曰質正鵠皆鳥也謂鵠小鳥而難中是以中之為雉用虎熊豹麋之皮示服猛也士不大射士無臣祭無所擇掌次射則張耦次注大射曰遂命

三耦取弓矢于次。夏官射人下大夫二人上士四

人下士八人掌三公孤卿大夫之位。疏儀禮內射

以射灋治射儀王以六耦射三侯三獲三容樂以騶

虞九節五正執十諸侯以四耦射二侯二獲二容樂

以狸首七節三正執十孤卿大夫以二耦射一侯一

獲一容樂以采蘋五節二正執十士以三耦射一侯一

獲一容樂以采蘋五節二正執十士以三耦射一侯一

射則諸侯與王射而合舞之。疏儀禮射人注射法

王射之禮治射儀謂肆之也。鄭司農云容者乏也待

獲者所藏也。秋禮以商獲。疏儀禮射人注射法

負九節析羽九重設於長杠三侯虎熊豹也玄謂

三侯者五正三正二正之侯也二侯者三正二正之

侯也一侯者二正而已此皆與賓射於朝之禮也梓

人職曰張五采之侯則遠國屬謂諸侯來朝者也五

采之侯即五正之侯也正之言正也。儀禮注正亦鳥

題肩射者內志正則能中畫五正之侯中朱次白次

蒼次黃玄居外三正損玄黃二正去白蒼而畫朱綠

九節七節五節者奏樂以為射節之差疏大射諸侯

禮謂之司射天子謂之射人。易氏曰天子之射與諸

異而皆發乘矢四矢也故用四節未發矢之前而天

子以五節為聽諸侯以三節為聽孤卿大夫士以一

嘉清丙天年

節為聽此所以辨也九一若王大射則以貍步張三侯注

節七節五節之辨也

貍步謂一舉足為一步貍善博者也其發必獲三侯

虎熊豹也易氏曰射人掌賓射之張侯王射則令去侯立

于後以矢行告卒令取矢祭侯則為位與太史數射

中佐司馬治射正注大射禮曰大射正立于公後以

矢行告于公下曰留上曰揚左右曰方疏射正射之

法儀也射之威儀乃是禮之正大司馬若大射則

合諸侯之六耦注王射三侯以諸侯為六耦射人注

君大射亦張三侯數與天子同服不氏射則贊張侯以旌居之而

獲儀禮大射儀司馬正大僕王射則贊弓矢

司弓矢大射共弓矢并夾詳見兵制繕人掌詔王

射贊王弓矢之事疏案大射禮大射正授弓春官

大史凡射事飾中舍筭執其禮事注司農云中所以

盛筭玄謂設筭於中以待射時而取之中則釋之鄉

射禮曰君國中射則皮豎中於郊則問中於竟則虎

中大夫兕中士鹿中天子之中未聞射人注射中數

也禮記投壺之禮主人奉矢司射奉中疏其車

僕大射共三乏疏乏者矢司常凡射共獲旌大

司樂大射王出入令奏王夏及射令奏騶虞詔諸侯

以弓矢舞禮記月令季春之末擇吉日大合樂天

子率公卿諸侯大夫親往視之注大合樂所以助陽  
達物風化天下其禮今亡天子以大射郡國以鄉射  
代之

周鄉射 五物

地官大司徒鄉三物教萬民賓興之三日六藝射

鄉師正歲稽鄉器黨共射器射器弓矢楛中之屬黨

正主集為之鄉大夫以鄉射之禮五物詢衆庶州

長春秋二時習射於和容五曰興舞注司農云和閨門內行也容貌也

主皮善射射所以觀士也玄謂和載六德容包六行

序名為鄉射物事也一曰和二曰容三曰王皮四曰

主皮和容興舞則六藝之射與禮樂與射之時民必

觀因詢之也孔子射於矍相之圃觀者如堵墻射坐

於司馬使子路執弓矢出誓射者又使公罔之裘序

點揚鱣而語詢衆庶之儀若是乎庶民無射禮因

蠶分禽則有主皮踧儀禮鄉射云豫則鈎楹內堂則

田楹外又云序則物當棟堂則物當楹堂謂鄉學也

大夫所行射禮也豫謂州長春秋習射於序此詢者

是三物之內三物其事十有八今六德之中唯問和

六行之中唯問容六藝之中唯問禮樂射既百賢子

王其餘未能盡備畧舉五者問之鄉射記唯君有

射

于國中其餘則否鄉射在城外衆庶皆觀焉故得論  
 五物天子諸侯射先行燕禮鄉大夫士射先行鄉飲  
 酒禮孔子為鄉大夫鄉射之禮先行飲酒禮于路  
 司射謂其神有五物德之發觀射射者射也射之動有  
 容謂其神有五物德之發觀射射者射也射之動有  
 是謂其神有五物德之發觀射射者射也射之動有  
 行謂其神有五物德之發觀射射者射也射之動有  
 序則黨之學會民而射所以正其志也夏官諸  
 秋合諸射儀禮鄉射禮第五乃合樂周南關雎  
 覃卷耳召南鵲巢采芣采蘋工告于樂正曰正歌

正立司正以監之司射主人之吏也司正為司馬

命射適堂而命弟子設豐將飲不勝者豐樂正東面

命大師曰奏騶虞賓興樂正命奏陔禮記王制者

老皆朝于庠鄉學也鄉元日習射上功習鄉上齒

論語射不主皮馬融注射有五善一曰和志體和

二曰和容有容儀三曰主皮能中質四曰和頌合恭頌

五曰與舞與舞同家語孔子觀於鄉射於是退而

與門人習射於矍相之圃周書大聚解立鄉射以習

射義注鄭目琢云記燕射大射之禮別錄為

禮疏此篇中有鄉射又云不失正鵠正則賓射

射賓射俱有之矣桑弧蓬矢取其質也用六者射  
 之禮也四方也禮射在四矢者示事有不用也象樂四  
 方之亂孔子射於覆相之圃乎路出延射者是將射  
 之前案鄉射司射比衆耦於堂西但觀者既多庭中  
 不容故出延之入乃比耦以初門外未入觀者既多  
 未賓賓主之禮故誓惡者令不入射禮畢旅酬之時  
 二人舉觶鄉射禮畢司馬反為司正樂工升堂  
 二人舉觶取俎西之觶酬主人主人酬大夫自相祔舉  
 二人舉觶於賓與大夫此公罔之喪序點二人  
 之節也又云其侯並同賓射之法鄭注云鄉侯

二正 漢石渠議 規 甘露三年三月黃門侍郎  
 臨奏鄉射三樂大射否何也韋玄成曰鄉人無樂故  
 合之朝廷君臣固有樂矣 郊特牲 疏 王者獵在園  
 而主皮射不在澤故鄭注鄉射記引尚書博主皮射陳  
 於澤然後鄉大夫相與射也又云嚮之取也於園中  
 勇力 取也今之取也於澤宮揖遜之取也澤習禮  
 之處 燕禮 疏 鄉射賓與主人為耦此君與賓為耦  
 亦是異於鄉射也 大司馬 疏 大射是將祭而射故  
 用諸侯為六耦賓射亦用六耦用卿大夫為之無射  
 三耦用卿大夫已下為之 射人 疏 案鄉射記鄉侯



五十弓弓二寸以為侯中 行葦距孔子射於罍相  
之圃先行飲酒之禮則孔子用鄉射禮 公羊注諸  
侯歲貢小學之秀者於天子學於太學其有秀者命  
曰造士行同而能偶別之以射然後爵之

周燕射 饗射 享臣射禮

春官樂師燕射帥射夫以弓矢舞射夫衆 司几筵

大饗射王立依前南鄉 司鼎饗射則鶯冕注饗射

賓客與諸侯射也 笙師饗射共其鐘笙之樂 夏

官同弓矢大射燕射共弓矢 弁夾注每人一弓兼矢

公羊詔王射距王射先行 燕禮以大夫為賓賓與

玉為耦 冬官梓人張獸 則王以息燕注燕禮

使臣與羣臣飲酒而射 禮燕禮射人告具供

射人遂為司正 射則大射正為司射如

鄉射之禮 大射正射人君與射則為下射袒朱襦樂

作而後就物 詩行葦四鍤既鈞序賓以賢四鍤如

樹序賓以不侮注鍤是矢參亭距參亭謂三分矢一

在前二在後輕重鈞亭四矢皆然周禮司弓矢鍤矢

殺矢用諸近射田獵常矢厚矢用諸散射注云散射

謂禮樂之射此養老即是禮射而用鍤矢此與賓客

私宴不與常射同筭周之先王將養老先與群臣行

射禮以擇其可與者以為賓。疏禮稱將祭而射謂之大射。養老與祭相類亦射以擇賓則亦為大射。禮射有三賓射在朝而射以娛賓燕射因燕而射以為樂皆無擇士之義。此射必大射也。王肅以此為養老燕射案燕射於燕旅酬之後乃為之。不當設文於曾孫唯主之上豈先為燕射而後酌酒也。射義云古者天子諸侯將射必行燕禮。卿大夫之射必行鄉飲酒之禮。大射禮摺三挾一箇謂鄉大夫若其君則使人屬矢不親挾也。鄉射記君國中射則皮中以旌獲。注朱羽揉也。謂射於郊則閭中以旌獲。

大射也。大射於大學。王制曰大學在郊。於竟則虎中龍檀。於竟諸與鄰國君射也。

周賓射

大宗伯以賓射之禮親故舊朋友。注射禮雖王亦立賓王。疏案大射禮以大夫為賓主。小臣賓射掌事如大僕之法。注與諸侯來朝者射。牛人掌賓射共膳羞之牛。罇師賓射鼓金奏之樂。眡瞭賓射奏鍾鼓。典庸器賓射設筍虛陳庸器。射人以射法治射儀。注此賓射於朝之禮。詳見前大射不言士此與諸侯之賓射士不與也。疏司裘大射不言士案下文士豨侯二正則士得自行賓射不得與君賓射矣。

王制卷七十五

大射在學故有著冕在宸之事賓射在路門之外朝  
與彼異司裘疏賓射射正大射射鵠梓人張五采  
 之侯則遠國屬注五采畫正之侯賓射也  
射義疏  
 射矍相之圃謂賓射鄭注鄉侯二正是用賓射之正  
 凡賓射之侯謂之正天子賓射用五正三正二正之  
 侯畿內諸侯賓射用三正鄉大夫士二正畿外諸侯  
 同天子

周郊射

樂記武王克殷散軍而郊射左射貍首右射騶虞而  
 貫革之射息也裨冕擯笏而虎賁之士說劔也注郊

射謂為射宮於郊也左東學也右西學也疏諸侯習  
 射東學天子習射西學皇氏以為射必中如貍之取  
 物其義非也鄭注大射宏貍首逸詩貍之言不求也其詩有射諸侯者不朝者之言因以名  
 武成乃偃武脩文注倒載干戈包以虎文示不  
 用行禮射設庠序修文教

周禮射

書武成乃偃武修文注行禮射禮司弓矢散射注  
 謂禮射及習射許行蒿疏養老即是禮射而用餼  
 矢者此與賓客私宴不與常射同禮射有三賓射在  
 朝而射以娛賓燕射因燕而射以為樂是無擇士之

嘉靖丙辰年

五

義樂記云祀於明堂食老更於大學是祭與養老相類故知此射必大射也

周五射 三射

大司徒六藝注射五射之法 保氏教六藝三日五

射注白矢參連剡注襄尺讓音井儀也疏白矢矢貫

俟過見其鏃白參連前放一矢後三矢連續而去剡

注羽頭高鏃低而去剡剡然也襄尺臣與君射不與

君並立襄君一尺而退也井儀四矢貫侯如井之容

儀漢陳敬王傳愷王寵善弩射十數十中皆同處

有三徵三小二徵為緯然要在機牙

六韜太黃參連弩見孝廣傳注

射義疏 凡夫

諸侯及卿大夫禮射有三一為大射是將祭擇士

之射二為賓射諸侯來朝天子入而與之射也或諸

侯相朝而與之射也三為鄉射謂燕息而與之射賓

射鄭箋射禮有其天子諸侯大夫三射皆具其士

無大射故司裘職云大射唯明王及諸侯卿大夫不

及在士賓射燕射士皆有之射云士射射射侯二正

是士有賓射也又鄉射記曰士布侯畫以鹿豕是士

有燕射矣此二射之外又有鄉射謂鄉大夫貢賢能

之後行鄉射之禮而詢衆庶又有州長射于州序之

禮其侯並同賓射之法鄭注云鄉侯二正又有主皮

之射二一是卿大夫從君田獵班餘獲而射書傳云  
 凡祭取餘獲陳於澤卿大夫相與射鄭注鄉射稱主皮  
 若無侯張獸皮而射之主於獲也二是庶人亦主皮鄭  
 注周禮庶人无侯張皮而射之是也詩新禮有五義大  
 射甲革楛質是也書曰正則賓射也楛皮曰鵠則大  
 射也周禮正義射射鵠射人疏梓人有二等侯  
 張皮侯而棲鵠及司裘虎熊豹皆大射之侯也張  
 牙之侯及五正等皆賓射之侯也張獸侯及鄉射  
 天子熊侯白質之等皆燕射之侯也三射各有其

侯先鄭以皮侯釋正侯非也

射義諸侯之射必先行燕禮疏案儀禮大射在未旅  
 之前是先行饗禮而云燕者燕初似饗燕射則尊卑  
 皆用一侯君畫一臣畫二燕射射能虎豹不忘上下  
 相犯射麋鹿豕志在君臣相養也其耦射人云諸侯  
 以下謂畿內也若畿外諸侯以下則皆二耦大射及  
 鄉射并左傳襄二十九年晉士鞅來聘射皆三耦是  
 也司弓矢常矢庫矢用諸散射注謂禮射及習射  
 也疏禮射者即大射賓射燕射之等其習亦於此三  
 射中為之通典周初十八日國所以崇三射之制

立五善之目於茲選士由此封侯本在畿敵實高

政

晉竹書有綴書二論論上射法

周皮侯 五采侯 獸侯 祭侯

梓人為侯廣與崇方參分其廣而鵠居一焉上兩個

與其身三下兩半之上網與下網出舌尋張皮侯而

棲鵠則春讀為蠢以功射張五采之侯則遠國屬

射張獸侯則王以息燕體祭侯之禮以酒脯醢其辭

曰惟若寧侯母或若汝不寧侯不屬于王所故抗而

射女注皮侯以皮飾司農曰王大射共虎熊豹侯也

又射人曰王大射則以狸步張三侯五采侯者五采

畫正之侯王以六射三畫正之侯也五正者漢朝會

之所謂射也射侯畫獸之侯也射記曰凡侯天子

熊侯白質者侯亦質大夫布侯畫以虎豹士布

侯畫以鹿兔凡畫者丹質是獸侯之差也息者休養

息之物燕謂勞也巨若與羣巨飲酒而射也

環射之射射之射射之射射之射射之射射之射

為位注祭侯獸照不版不以祭侯為位而照不

之位也大射曰服不儀西北三步北面拜受

射禮便服不氏有侯者祭之時先設位於

面射鳥氏矢在侯高則以井交取之

天子用玉珪射侯用璋大射儀用矢射侯用矢射侯  
禮記正義射義禮書云侯以明之是射侯是於禋  
 禋其禮無文周則具矣一備禮大射儀司馬命量人  
 量侯道與所設之以其步大夫侯九十步七十步五  
 步之各去其侯西十先七遂命量人中章量三侯中  
 量皆為終日射侯不出三步量正所以射於侯中  
 者天子三正諸侯二大夫二士一皆居侯中參分之  
 者之初射大夫侯射於侯之左大射儀射大夫侯同獻甫發功  
 者彼南的以初者大夫侯射於侯之左大射儀射大夫侯同獻甫發功  
 之大侯稱射大夫侯射於侯之左大射儀射大夫侯同獻甫發功

周射器

地官鄉師正歲稽鄉器比共二服閭共祭器簠簋鼎

黨共射器弓矢鄉州共賓器尊俎鄉共禮樂之器

儀禮鄉射命弟子納射器注弓矢決拾旌中等福

豐也大射儀命有司納射器射器皆入君之弓矢

適東堂賓之弓矢與中等豐皆止于西堂下衆弓矢

不挾總衆弓矢福皆適次而侯賈誼新書垂弧之

禮東方以梧南方以柳中央以桑西方以棘北方以

棗大射儀疏熊侯而謂之大者言畿外諸侯亦得

用三侯其數上同于天子故於熊侯加大以別之天

子三侯則虎熊豹諸侯不得用虎侯而以熊豮豮為  
 三侯若畿內則但有熊豹天子大射賓射六耦三侯  
 畿內諸侯則二侯四耦畿外諸侯大射賓射皆三侯  
 三耦畿外內各有一伸一屈畿外三侯遠尊得申三  
 耦則屈畿內二侯近尊則屈四耦則申若益射則天  
 子諸侯例同三耦一侯而已以其燕私屈也若卿大  
 夫士例同一侯三耦侯射布也三侯皆以布為之而  
 以皮為鵠侯旁亦以皮飾之乏即周禮所謂容射  
 燕疏天子大射射皮侯虎熊豹畿內諸侯大射張熊  
 侯豹侯若畿外諸侯大射亦張三侯鄭注云遠尊得

傳故亦張三侯一曰大侯熊二曰豮侯雜也豹鵠而  
 麋飾三曰豮侯胡犬皮飾侯若畿內卿大夫射麋侯  
 畿外鄉大夫射侯無文降君一等則豮豮侯其大射  
 之侯皆有鵠鄉射記君國中射則皮中以翹旌獲  
 白羽朱羽燕射也謂於郊則閭中以旌獲大射於  
制大學於竟則虎中龍檀謂與鄰國大夫兕中各以  
物獲士鹿中翹旌以獲謂小國之唯君有射于國中  
其餘否臣不習也禮司裘注所射正謂之侯者  
 天子中之則能服諸侯諸侯以下中之則得為諸侯  
 侯中之大小取數於侯道鄉射記曰弓二寸以為侯



中則九十弓者侯中廣丈八尺七十弓者侯中廣丈四尺五十弓者侯中廣一丈尊卑異等特人為侯廣與崇方參分其廣而鵠居一則侯中文八尺者鵠方六尺丈四尺者鵠方四尺六寸大半寸一丈者鵠方三尺三寸少半寸疏侯中上下俱有布一幅夾之所飾者唯兩傍射人注今儒家云四尺曰正二尺曰鵠鵠乃用皮其大如正此說失之矣疏賓射射正大射射鵠儒家以正鵠為一解故鄭破之侯道者各以弓為度元節者九十弓七節者七十弓五節者五十弓疏弓之上制六尺六寸中制六尺三寸下制六尺六尺與步相應

春秋正義屈蕩為連尹服虔云連尹射官言射相連屬也

周澤宮

夏官司弓矢澤共射椹質之弓矢大射燕射共弓矢如數并夾注鄭司農云澤澤宮也所以習射選士之處也射義曰天子將祭必先習射於澤澤所以擇士也巳射於澤而後射於射宮射中者得與祭并夾矢籥也疏射椹質是試弓習武在澤宮矢籥之言出於漢時射義天子將祭必先習射於澤巳射於澤而後射於射宮疏澤所在無文蓋於寬閑之處近水澤而為之非唯祭而擇士餘射亦在其中書傳云凡祭取

餘獲陳於澤然後卿大夫相與射論主皮射云嚮之  
 取也於圃中勇力之取也今之取也於澤宮揖讓之取  
 也是主皮之射亦近於澤選士於澤不射侯也但武  
 武而已射澤中郊持牲卜之日王立于澤親聽誓命  
 受教諫之義也注澤澤宮也所以擇賢之官也既卜  
 必到澤宮擇可與祭祀者因誓教之以禮也正義在  
 其宮以射擇士因呼為澤宮王者獵在圃而主皮射  
 亦在澤賓之初筵箋先王將祭必射以擇士射禮  
 有三有大射有賓射有燕射正義將祭再為射禮澤  
 宮言習射則未是正射射於射宮乃行大射鄉射禮

曰於郊則間中注云於郊謂大射於學則射宮者西  
 郊之學也澤宮之所在則無明文毛以此篇為燕射  
注云大射君侯鄭則為大射大射者將祭擇士於射  
也燕射者謂諸侯來朝與之射於朝燕射者因燕賓  
 客即與射於寢三者其處不同其侯亦別冬官梓人  
 皮侯即大射也五采之侯賓射也獸侯燕射也不言  
 鄉射者鄉射是州長與其民射於州序之禮天子諸  
 侯無之射禮主於射畧於樂大射云司射命曰下鼓  
 不釋言射不與鼓即相應不釋筭也樂正命大師曰  
 請奏程首間若一言謂其蹶數以節射也然則射之

樂者擊鼓作歌與射者為節而已不必大作諸樂  
 厚攻注禽雖多擇取三十焉其餘以與大夫士以習  
 射於澤言田雖不得禽射中則得取禽古者以辭  
 取不以勇力取跡所謂班餘獲射也書傳穀梁傳  
 射夫既同跡田無射禮既田乃有班餘獲射在澤  
 宮言同復將射之位在澤宮之位也鄉射禮云禮射  
 不主皮不勝者降即此是也家語郊問篇王親立  
 于澤宮以聽誓命說文澤諸侯鄉射之宮西南為  
 澤北為墻

周射宮

國子之倅秋合諸射注射射宮也疏射宮  
 之小學在西郊則虞庠是也司几筵疏大司馬  
 大射合諸侯六耦注大射王將祭射于射宮以選賢  
 也司裘注凡大射各於其射宮疏西郊之學大射  
 儀公入鵞注射射宮在郊以將還為入射義諸侯歲  
 貢士於天子天子試之於射宮其容體比於禮其節  
 比於樂而中多者得與於祭已射於澤然後射於射  
 宮正義其射宮天子大射則在廟也司服云享先公  
 祭射則鵞冕天子賓射則在朝射人云諸侯在朝皆

北面是也其服皮弁服天子諸侯燕射則在寢諸侯  
 燕於小寢天子路寢之朝謂之燕朝鄉射記云君國  
 中射則皮中注謂燕射其服則玄冕緇衣素裳諸侯  
 大射在郊學鄉射記在郊則閭中注云大射在大學  
 其服皮弁諸侯賓射若在國則亦在朝若在國外相  
 會則在竟鄉射記在竟則虎中其服亦皮弁其卿大  
 夫以下射之所在無明文禮曰大射之禮祭王將祭  
 以侯爵若天子侯中射中射中射中射中射中射中射  
 射宮在郊學之中天子在郊學而射所以擇士簡德  
 習禮射於學故貫革之射止息也熊氏云祭禮小學在

公宮南之左大學在郊武王猶用殷制故小學射  
 首大學射騶虞言為射宮於郊者大學也貫革所謂  
 軍射也燕義疏仲秋之時合其諸子在於射宮擇  
 士習射之官也穀梁傳習射於射宮

周射節

樂師凡射王以騶虞大司樂及射諸侯以貍首大夫  
 以采蘋士以采蘩為節注皆樂章名在國風召南惟  
 貍首在樂記射義曰騶虞樂官備貍首樂會時采蘋  
 樂循法采蘩樂不失職也鄭司農說以大射禮曰樂  
 正命大師曰奏貍首間若一疏樂記曰左射貍首右

射騶虞間若一者謂七節五節之間緩急稀稠如一

大師帥瞽而歌射節注王歌騶虞 鍾師凡射王

奏騶虞諸侯奏狸首卿大夫奏采蘋士奏采芣 射

人九節七節五節注奏樂以為射節之差 詳見大射

騶虞九節狸首七節采蘋采芣皆五節言節者容侯

道之數 射義云云詩曰曾孫侯氏四正具舉大夫

君子凡以庶士小大莫處御于君所以燕以射則燕

則譽注此狸首節也疏鄉射注云五節歌五終四節

四拾其一節先以聽也然則九節者五節先以聽七

節者三節先以聽皆以四節應乘天拾發也鄭注大

射云狸之言不來也其詩有射諸侯有不朝者之言

大射禮獻大夫之後乃後工入樂作而後射若燕射

則談屨升堂坐之後乃射矣孔子曰射者何以射何

以聽循聲而發發而不失正鵠者其惟賢者乎疏射

中與樂節相會為難 郊特牲孔子曰射之以樂也

何以聽何以射士使之射不能則辭以疾垂弧之義

注多其射容與樂節相應也 大射儀司射與司馬

請以樂于公注云請奏樂以為節也射用應樂為難

疏禮射其節比於樂也司射命曰不鼓不釋注鼓亦

樂之節凡射之鼓節投壺其存者也周禮射節天子

九諸侯七卿大夫以下五疏今禮記投壺篇圖出魯鼓薛鼓云取半以下為投壺節盡用之為射節奏豸首注逸詩魯孫也漢郊祀志養弘記有原壤所歌之舞曰

周射

見朝儀

漢射法

射書

唐射經

又見

藝文志

兵技巧十三家百九十九篇逢門射法二篇

通成射法十一篇李將軍射法三篇李廣魏氏射

法六篇強弩將軍王圍射法五卷望遠連弩射法具

十五篇護軍射師王賀射書五篇

晁錯傳居則習

民社射法

季廣傳世世受射注射法

控弦賈石威

勤士

唐志藝術有王琚射經一卷張守忠射記

二卷

通典兵制引趙國公王琚射經上下篇

漢辟雍大射

射言

紀明帝永平二年三月臨辟雍初行大射禮春注

合樂吟天射子以六射

和帝永元十四年三月戊辰

臨辟雍射

順帝陽嘉元年三月庚寅帝臨辟雍

射大赦改元陽嘉

禮儀志永平二年三月上始

射群臣養三老五更于辟雍行大射禮注袁山松言

三九十五

曰天子皮弁素積親射大侯。烏雅頌樂辟雍養射之

樂。輿服志行大射禮。在辟雍公卿諸侯大夫行禮

者。冠委貌衣玄端素裳執事者冠皮弁衣緇麻衣卓

領袖下素裳。百官心太。家卿大射養老皆奏其禮

儀。東京賦春日載陽合射辟雍。設棠設虛宮縣金

鐘。鼓路鼓植羽。僅撞伯夷相儀。后慶為工。張大侯

射。正設三之。非司旌井夾。既設儲乎廣庭。天子乃

無王路。時與一龍。發鯨魚鏗。率鍾大兩。珥節風后。陪

茅。高擬運術。徐至于射宮。禮事展然。物具王夏。闕騶

奏。吹於鼓。飲。已斯張。仁風術而外派。誼方激而

...

建武中議立大射卷。光禮儀。...

陳士美子思王物立不法私行大

射。大射禮。注。謂云書曰。陳國戶曹史高慎諫曰。諸侯

射。天子射。燕八。舞六。尊。禮。數。不同。會。管。之。漸。不。可

聽也。張敏永初元年。宣帝召拜司空。六年春行大

射禮。唐位。

漢郊射 郡縣饗射

儒林傳序高帝引兵圍魯。魯中諸儒尚講誦習禮。...

是諸儒始得修經學。講習六射。鄉飲之禮。禮樂志

...

河間王雅樂春秋鄉射作於學官傳司馬遷鄉射  
 鄒澤韓延壽為東郡太守修治學官春秋知射陳  
 鍾鼓管弦盛升降揖讓及都試講武習射御之事政  
 者先居射室詩詩也延壽坐射室騎士從者帶弓  
 韃羅後後儒林傳序本初元年詔於鄉射月一饗  
 會注漢官儀春三月秋九月習鄉射禮禮生皆使太  
 學學生後傳劉昆陳留人教授弟子每春秋饗射  
 常備列典儀以素木弧素為俎豆桑弧蒿天以射堯  
 首詩而為節之行禮縣宰率吏屬觀之儀林鮑永  
 不謂郡太守孔子闕里無故荆自陳後講堂至于里

門永謂府丞及魯令曰闕里自開豈夫子欲令行禮  
 邪乃會人衆修鄉射之禮秦彭為山陽太守每春  
 秋饗射修計降揖讓之儀禮記楊高子門人為之廟  
 郡文學掾史春秋饗射常祠之伏湛傳論惠公造  
 次急於鄉射之禮禮儀志注服心劭曰漢家郡  
 縣饗射祭祀皆假士禮而行之樂縣生磬邊俎皆如  
 士制儀禮注今郡國行此禮以季春今郡國  
 行此鄉射禮皮弁服與禮為異  
 禮記射義疏儀禮大射云耦進上射在左並行當階  
 北面揖及階揖升堂揖皆當其物北面揖及物揖射



畢北面揖揖如升射是射時升降揖讓也大射及小射飲射爵之時勝者皆袒決逐執張弓不勝者皆雙腕決拾卻左手右加弛弓于其上遂以執射揖如於射及階勝者先升升堂少若不勝者進北面坐取堂上之觶立卒觶坐奠於堂下與揖不勝者先進飲射爵之時揖讓升降也

宋蔡興宗為會稽太守三吳舊有射禮久不復興宗行之禮儀甚整先是元嘉中以千元保為郡太守射

漢大射曲直

八射禮

見臺類

五行志鴻嘉二年三月博士行大射禮有

飛雉集于庭階登堂

晉書射華林園

文選應吉甫晉武帝華林園宴射詩汪平寶晉紀泰

始四年二月晉武帝與羣臣別華林園晉書應

貞字吉甫武帝於華林園宴射貞賦詩最美詩曰於

時肄射弓矢斯發彼五物有酒斯飲射射質也

晉鄉射

通典晉成康五年征西庾亮行鄉射之禮依古周制親執其事洋洋有漆泗風宋武帝為宋公在彭城元

月九日出戲馬臺射北齊三月二日射  
晉輿服志行鄉射禮則公卿委貌冠  
隋志禮類雜鄉射等議  
三卷晉太尉庾亮撰

元魏射宮銘

宣武景明中幸鄴帝親射遠及一由五十步群臣勦  
鏃六射所後於河內懷縣親射矢一里五十餘步侍  
中尚顯等奏聖武自天神藝夙茂巧會騶虞之節妙  
盡矍圃之儀威發攸疊魁兕攝氣才猛所振勃整  
足以肅截九區赫服八宇或專奇跡請勒銘射宮

隋大射

隋開皇十二年十一月甲子百寮大射於武德殿  
業四年正月庚戌百寮大射於玄武殿  
周武帝保定元年正月丙子大射於正武殿二年十  
月辛亥御大武殿大射

唐大射 射殿

會要武德二年正月  
門四年八月  
觀三年三月二日  
五年三月三日  
元月乙丑同

射於武德殿

六年三月三日丙辰賜群臣大射武

德殿 十一年三月三日戊子引五品以上射於武

鳳一作殿 十六年三月三日戊午賜百僚大射於

觀德殿九月九日又賜文武五品以上射於玄武門

永徽三年三月三日丙辰幸觀德殿賜群臣大射

五年九月三日乙亥御丹霄樓三品以上行大射

禮四日丙子賜五品以上射帝升永光門樓觀之

麟德元年三月三日展大射禮 景雲二年源乾耀

上表請行射禮 先天元年九月九日乙亥御安福

門賜公卿射麟德後此禮又廢今重行之 二年三

月三日太上皇御安福門觀百僚射至八日乃止

開元七年三月三日賜百官射 八年九月七日

賜百官九日射給事中許景先駁奏遂罷之 二十

二年八月詔曰將射侯以觀德豈愛羊而去禮其三

元射禮依舊九月九日五品以上賜射于安福門樓下

自此以後射禮遂廢以上並大射樂章四皇帝射

虞二奏王公射經首一奏迎送皇帝入閣奏太和

大樂令設宮縣之樂鼓吹令設十二案於射殿之庭

張熊侯去殿元十步設三之於侯西北十步及五福

庭前少西布侍射者位陳賞物於東階下罰豐於西階下其日實明皇帝服武弁文武官公服引入樂作如元會議酒二徧侍中奏禱有司謹具請射制可王公以下皆降立文官東階下武官西階下千牛備身奏御弓及矢立東階上千牛中郎奉矢拾以筭千牛將軍北面張弓以袂頰左方隈左執箭右執簫以進千牛郎將以巾拂矢一一供御欲射協律郎舉麾先奏鼓吹及奏樂騶虞五節御及射第一矢與第六節相應第二矢與第七節相應以至九節協律郎偃麾止千牛將軍以矢行奏中曰獲下曰留上曰揚左

曰左方右曰右方侍射者佳云云樂奏狸首三節以至七節樂止有司奏請賞罰若特射無侍射之人則不設楅不陳賞罰若燕游小射則常服不陳樂縣不行會禮禮說射禮入嘉張熊侯觀于射宮則張麋侯皆去殿九十步若游宴則不陳樂縣張說玄武門侍射詩序開元之初季冬望後二日乃命群臣合宴射棚新成秦侯既設樂仗林立帷軒霧布卷珠箔臨玉除唐弓在手夏箭前發應弦命中屬羽連飛詩曰彫弧月半上畫的暈重

元稹有觀兵部馬射賦

唐顯德殿習射

通鑑武德九年九月丁未太宗引諸衛騎兵統將等習射于顯德殿庭上親臨試中多者賞以弓刀布帛其將帥亦加上考謂將軍已下曰兵士習弓馬庶使汝戰鬪前無橫敵居閑無事則為汝師突厥入寇則為汝將朝臣多有諫者上不納日引數百人於殿前教射自是士卒皆為精銳

唐諸王射苑中

肅宗初為忠王嘗與諸王射苑中矢三發連中

唐射官

言

唐射經

崇文目射經一卷王琚注射法一卷射書十五卷射鑑九圖一卷射記一卷九章射術三卷九鑑射經一卷書目王琚射經一卷分上下二篇上篇論體法下篇較弓刀武經總要云王琚教射射訣一卷唐王堅道案田逸張宗王琚韋蘊等經纂為此書有四戒三謹五善五難二合三開五病隨題立注從注加詩射評要畧一卷題漢李廣撰論學射體法之病凡十

在為淺近蓋依託也

唐馬射圖

志藝術陳宏畫玄宗馬射圖

唐元殿賦張三侯以興武 王潛節度荆南分射三

等課士習之

唐太學射堂

文苑英華周存觀太學射堂賦非取善於主皮益釋  
心而正已外直諸體內正乎志循聲而發彼有的得  
祭而益乎爾地 孫樵云嘗入太學見其業廢墮土而  
起就視得石刻乃射堂舊址

建隆迎春苑

金鳳園

玉津園

北園習射

建隆二年二月二十六日辛卯幸迎春苑習射帝中  
的者三從官稱賀閏三月十六日癸未三年正月十  
六日庚午五月七日甲子六月二十六日乙卯十二  
月九日癸亥乾德二年正月癸未三年五月壬申四  
年正月十四日己丑五年四月二十日戊寅又射  
建隆四年三月十二日辛未幸金鳳園召符彥卿等  
習射帝七發皆中的彥卿等進馬稱賀賜從臣名馬  
銀器四月二十四日丁亥幸玉津園閱諸軍騎射

王海卷七十五  
乾德四年三月十六日乙酉九月十四日乙巳又  
閱射 乾德二年正月十六日乙巳辛玉津園命使  
臣習射帝中的者五三月辛巳五月十九日癸未三  
年七月丁酉四年五月庚午五年三月丙午開寶二  
年九月壬戌三年七月戊辰四年三月乙巳又宴射  
乾德四年二月七日癸卯幸北園習射二十三日  
戊午召近臣習射苑中七月己巳幸開封府尹北園  
宴射 開寶六年四月四日丁亥召皇弟開封尹節  
度石守信等賞花習射苑中甲午召近臣宴射苑中  
五月庚午宴射苑中

開寶講武殿習射

太平興國二年三月二十九日辛丑召契丹使於講武殿觀  
習射 乾德二年三月二十九日辛丑召契丹使於講武殿觀  
習射 乾德二年三月二十九日辛丑

太平興國玉津園習射

太平興國二年二月乙巳五月乙丑習射於玉津園  
九月壬寅辛酉御園習射上中的者八十一月庚寅  
幸御園習射癸丑習射內園上中的者六三年八  
月癸丑朔四年二月壬子十二月乙卯五年閏三月  
庚午七年五月甲午九年五月辛亥端拱元年八月  
庚辰正月癸未淳化二年三月五年二月丙午並幸

三津園習射

王海卷七十五

品安

太平興國含芳園習射

太平興國六年十月丙寅幸含芳園習射八年七月

庚未幸含芳園習射九年神雍熙三月壬申幸含芳

園習射上中的者四宋琪曰陛下控弦發矢一如在

晉郊時時偽主劉繼元李煜等皆侍坐琪奏曰繼元

等皆江南塞北之人累世不履非神功聖德豈致如

此琪與李昉等因賦詩進以形容至德上悅屬和賜

之本云時劉繼元李煜等皆侍坐琪奏曰繼元

等聞九月十三日甲申幸含芳園張樂習射

太平興國習射水心殿

太平興國九年三月丁巳駕幸水心殿習射

乙丑又召近臣賞花後園上曰四

之繁為樂官令侍從詞臣各賦詩

相宋琪等各以應制詩上進上吟咏久之雍熙三年

二月乙丑幸新驥院迥召近臣宴後苑上臨池釣魚

令侍臣賦詩遂御水心殿習射飲後官酒四年二月

己卯登水心殿張樂習射四月丁未幸金明池觀水

戲因習射上中的五賜從官飲九月丙寅水心殿習

射中的五十月壬辰召親王近臣射後園上中的五



淳化四年三月甲寅宴後苑命群臣賦詩因習射  
水心殿上五發中的閏十月辛卯後苑習射四中  
五年三月戊午同上中的六張樂飲酒 至道元年  
三月壬戌宴後苑登水心殿習射

太平興國迎春苑 宣春苑射

太平興國三年正月二十八日癸丑辛迎春苑習射  
帝中的者九五年閏三月丙午辛比園習射上中  
者五九月丁未習射內園七年二月庚午辛宣春苑  
習射 淳化三年正月射迎春苑

後苑習射

太平興國八年二月甲寅召近臣習射後苑上中  
光三月庚申幸御龍直班院閣武回幸後園習射  
丙癸酉又幸瓊林苑習射上中的四 雍熙二年三  
月戊午習射後苑上發皆中的四月丙子習射後苑  
也近臣賞花釣魚上中的五丙申幸瓊林苑習射上  
為歌詩賜君等臣 淳化二年三月乙卯射瓊林苑三  
年三月庚申宴瓊林苑 中的五六年二月射  
後苑

淳化後苑習射詩

淳化元年二月己未宴西園於後苑習射張樂飲

禮記卷之六 射義 天子之制國也必先於射。射者，仁也。射以觀德也。射者，小大之制也。射者，以節飲食也。射者，以正衣冠也。射者，以習禮節也。射者，以節飲食也。射者，以正衣冠也。射者，以習禮節也。射者，以節飲食也。射者，以正衣冠也。射者，以習禮節也。

海內六射圖

九年九月壬子，二射中書門下獻大射圖。先是八月，日四時，上有嘉禾，大射，詔有司講求典義，類聚。白周官射禮及開元開寶禮制酌損益，草定其。如朝議元會之禮，酒三行，有司奏賜王公下。

射侍中稱制，可皇帝改服武弁，射於殿上，布七埒於殿下，自公卿大夫各有著位，開樂廡於東廂中，設熊虎等侯，陳賞物於東階，以賞能者，設醴爵於西階，以罰否者，并畫其冠冕儀式表著埒，埒之位以進，上覽嘉之，謂宰相曰：俟弭兵，當與卿等行之。

至道宗政殿射

元年三月己巳，分衛士數百射於崇政殿庭，召張洎觀之，先是上賜李繼遷勁弓三，皆力及一石六斗，繼遷意上欲威示戎虜，非有人能挽也，至是士皆引滿平射，有餘力，洎大駭，上問戎人敢敵否，曰：蕃部弓弱。

矢短敢拒敵平。

咸平苑中宴射 玉津園射

咸平二年九月戊子九日 召宗室宴射于苑中癸卯

宴射于後苑帝中的者十一四年閏十二月己巳宴

射後苑五年三月戊戌射于水心殿六年三月丁未

又射至祥符九年正月丙午朝宴射凡八 咸平三

年五月丁丑朔辛玉津園召從臣射于西園北亭帝

中的者九九月壬辰十八帝中的十二祥符四年五

月丁丑四日中的者八五年五月癸未十七六年四

月丙戌五日九年五月己巳天禧元年五月己亥二

日三年四月庚戌七日並射玉津園 咸平三年十

二月丁巳十四幸殿前班院閱馬射遂宴射後苑上

之中的

咸平瓊林苑射

咸平三年五月己丑叶三幸瓊林苑南亭命親王帥

射帝三中的四年四月丁巳叶六六年四月戊辰

祥符三年三月壬辰四月辛未又射

咸平含芳園習射

咸平四年八月壬子叶一幸含芳園習射景德元年

上癸巳三年九月甲寅又射

咸平宜春苑宴射 潛龍園宴射

五年二月己丑幸上清宮宴射宜春苑上中的者六

六年二月戊寅叶八幸潛龍園宴射上中的者七

祥符元年九月乙亥二年九月乙丑宴射于潛龍

園四年十二月辛亥幸殿前班觀習射移幸潛龍園

宴射

咸平後苑習射 射宮詩

咸平四年三月十八日己丑後苑賞花習射帝與近

臣言及大射投壺鄉飲酒之禮因命直館各賦射宮

五言六韻詩帝詔群臣極歡八月壬子幸御龍營閱

射勁弓賜緡錢有差遂幸含芳殿宴射

景德凱旋燕射

元年十二月戊子宴後臣于行宮後苑之西亭因習

射上連中的群臣奉觴稱賀李繼隆等相繼而中上

命矢連發疊中之咸賜襲衣金帶鞍馬舉酒屬之戊

戌北征凱旋庚子賜近臣宴于冠隼第諸帥宴射于

本司賜上尊珍膳

祥符太清樓宴射

元年三月庚午二年正月癸亥三月戊辰三年閏二

月辛未四年八月庚戌六年三月丙申七年三月癸

三

巳十月丙寅九年三月丁巳天禧三年三月十三日  
庚午皆宴射于太清樓下又景德四年三月甲寅宴  
後苑射於太清樓下

祥符水心殿宴射 射堂 宴射賜詩

元年五月庚申朔幸玉津園水心殿宴射帝中的者  
十又觀衛士騎射於苑南門二年五月庚申幸玉津  
園宴射水心亭三年閏二月十七日丁卯幸開封府  
射堂命宗室牧伯射帝中的者七三月壬辰幸金明  
池瓊林苑宴射上作七言詩賜近臣屬和八月十四  
日庚申幸合芳苑宴射帝中的者再四年十二月十

二日辛亥幸殿前班召從臣觀騎士習射移幸瓊  
苑宴射五年四月五日壬寅幸瓊林苑宴射帝作五  
言詩賜近臣和六年四月甲戌幸瓊林苑宴射上作  
歌丙戌射于水心殿上十中品七年八月八日辛酉  
幸瑞聖苑宴射於水心殿帝作五言詩賜近臣八年  
三月十日丙申幸瓊林苑宴射上中的者六帝作七  
言詩近臣和九年四月九日壬午幸瓊林苑宴射帝  
作七言詩賜從臣五月二日乙巳宴射玉津園帝作  
七言詩從臣和

祥符幸射堂宴射

三年閏二月下卯幸開封府射堂宴射又至西堂閱  
太宗御書圖畫上作詩從臣皆賦甲戌增葺射堂為  
續照堂設帝張樂許士民游觀三日 至道初上居  
府廡太宗命府東建堂習射周起奏陛下嘗所聽事  
臣不敢居

天聖瓊林苑賜射

玉津園宴射

寶元瑞聖苑射

天聖八年四月三日乙酉幸瓊林苑賜從官射射于  
苑亭遂從從臣是日立方有五色雲九年四月己卯景  
祐三年四月辛亥五年四月癸酉 慶曆二年四月

甲戌朔六年四月辛亥朔八年四月甲戌 皇祐二  
年四月丁巳朔四年四月丙子朔 嘉祐六年四月  
七年三月又射 至和二年四月四日壬辰幸瓊林  
苑宴射上中的者十四己而閱騎士射柳枝 嘉祐  
十年三月丁丑燕瓊林苑觀衛士射柳枝  
天聖八年五月十一日幸玉津園宴射上中的者七  
從臣奉酒貢馬稱賀九年五月丁巳射慶曆五年八  
月又射四年五月壬申幸玉津觀稻遂燕從臣射于  
園中上中的十九  
寶元二年八月丁亥乙丑幸瑞聖苑射上中的十一

慶曆元年八月丁丑朔又射 五年八月丁巳幸  
瑞聖園觀刈穀燕從臣射于苑中觀騎士射柳枝  
皇祐元年八月乙亥凡四幸

景祐太清樓宴射

景祐二年十月八日戊午宴射太清樓帝中的者四  
慶曆五年九月九日辛卯六年九月九日乙未又射四  
年九月丁亥召宗室燕太清射于苑中

熙寧瓊林苑宴射

熙寧三年四月三日辛卯瓊林苑宴射 元豐二年四  
月辛丑三日再幸宴射上中的群臣皆賀廼命群臣

射御苑門觀軍士射柳枝 上再幸也免

熙寧八年五月臧景言馬射六事一曰順駢直射二  
曰背射三曰盤馬射四曰射親五曰野戰六曰輪弄  
各為說以曉習射者詔即武學教習并下經略將官

熙寧太學射圃

熙寧十年二月癸巳詔太學西門脩築射圃聽諸生  
遇假日習射從國子監請也

宋朝神射式

書曰廣弓經一卷紀旦取韋蘊舊篇仲既新詠李將  
軍李諫王堅道歌詩削浮辭成此書神射式一卷王

德用分搜弓遣箭去病射親四類又劉懷德以所聞  
德用射法之要分為十篇為射法一卷任權撰弓箭  
啓蒙一卷謂學射之術有五張仲商射訓一卷馬思  
永射訣一卷十篇論體法辨弓箭弦及射親之要王  
越石射議一卷有選弓擇矢容體引挽斷發去病取  
親凡七篇

乾道玉津園射

燕射舊儀

淳熙燕射

賦詩

乾道二年二月四日幸玉津園射次命皇太子慶王  
恭王次管軍臣僚射如是者三每射一發上前後四

中的先是閣門討論燕射舊儀輔臣奏曰此政和  
儀所載儀式煩苛費亦不少上曰祖宗朝想無樂令  
宜事事節省別行議定七年二月十二日諭輔臣曰  
祖宗數召近臣賞花釣魚朕暇日欲命卿等射飲老  
臣相親則情通九年十二月二十二日庚辰臣僚請  
令太學生習射上曰玉津燕射唯武臣射文臣亦當  
與可討論典故以聞淳熙元年三月十三日庚子  
禮官言按會要游幸池苑賜宴詔宗室武臣射無文  
臣射典故於是詔從駕文武臣射用唐正觀中賜文  
武五品以上射於武德殿故事九月壬寅叶八每幸



王洋園燕射賜皇太子已下宴酒三行樂作上臨軒  
 有司進弓矢上中的皇太子進酒率群臣再拜稱賀  
 宣皇太子射射中次宣與射臣僚文臣葉衡上再射  
 復中的保信節度鄭藻起居舍人王卿月環衛官蕭  
 奪里懶射中賜襲衣金帶上賦七言詩丞相曾懷已  
 下屬和還宮都人聳觀驩動林野二十七日詔臨安  
 府擇寬閑地建射圃備百僚習射四年三月十日又  
 射九月二十二日選德殿觀擊球  
 紹興十八年五月丙子金使賀天申節始燕射上至  
 洋園遂為故事

淳熙後苑觀射

射鐵簾又

宴凌虛閣上壽

二年二月庚辰宣引輔臣使相至後苑觀射  
 考羊射上曰近來諸軍射藝頗精每射說一  
 中箭多寡并射入鐵簾淺深齊賜有差宴  
 虛閣下丞相葉衡等席下左少保士鞅等席下右酒  
 三行衛率羣臣以次上壽再拜退詔宣勸在列已而  
 舞劍者進其技精絕上曰此軍中之傑也  
 奉萬年之觴上喜飲醕命以琉璃鍾酌丞相編及  
 臣仍各第其量以賜上曰茲有典故衡奏是乃祖

賞花釣魚故事越二日選德殿奏謝上曰猶恨不得與卿款曲

淳熙試進士射

孝宗嘗諭輔臣欲令文士能射御武臣知詩書淳熙元年三月庚子禮部曹監言知道州樓源請令大學  
生習射州縣學宜射圃今欲舉行舊法令太學生講習射禮進士殿設上二甲人擇曰試射庶合射宮之意從之二年五月己丑御射殿引新進士按  
射七月二十六日太學置射圃以長壽武備之術  
淳熙六年五月癸未同業朱服議大學生暇日

射從之

宋祁上皇帝後苑燕射賦睽取星弧之象樂著天  
之節披虎落之圍會麟定之親始講射侯之容將明  
潔解之禮天威粹健帝表胖正彫弓棠竒儼若有容  
栖鵠畫正春然命中賦曰執徐統歲少皞司秋月著  
授衣之令日紀吹花之游司射謹官梓人元具節虎  
進侯張經設步屏崇旌以虹拖畫廣棚而雲布并夾  
以信天拾相旅我物孔陽我儀用光剡矢薦於夏簋  
彫弓出於扶桑采玉施而列暈歌九節而升堂萬

來御群心樂康弦隨月上弓與天張捨按則供應  
 而主皮割其已徹勁羽飲而猶動駭跋烏於日  
 震於星家皇祚兌說協氣雲蒸少府之賜錢流  
 地之割肉如陵軒霞蓄后盤石宗英美發的之  
 歲奉觴而造庭射之為義是謂觀禮外則審固  
 而正躬內則雍容而繹志支左屈右之饒項發口  
 之或合宴序賓或筭多與祭公用隼而射墉觀如  
 者而揚解中則得為諸侯爭有似乎君子然待人臣  
 之善容未識我皇之射意若夫修五常為弓矯百  
 為矢總黎獻以植的罄綿區而除位參天地之

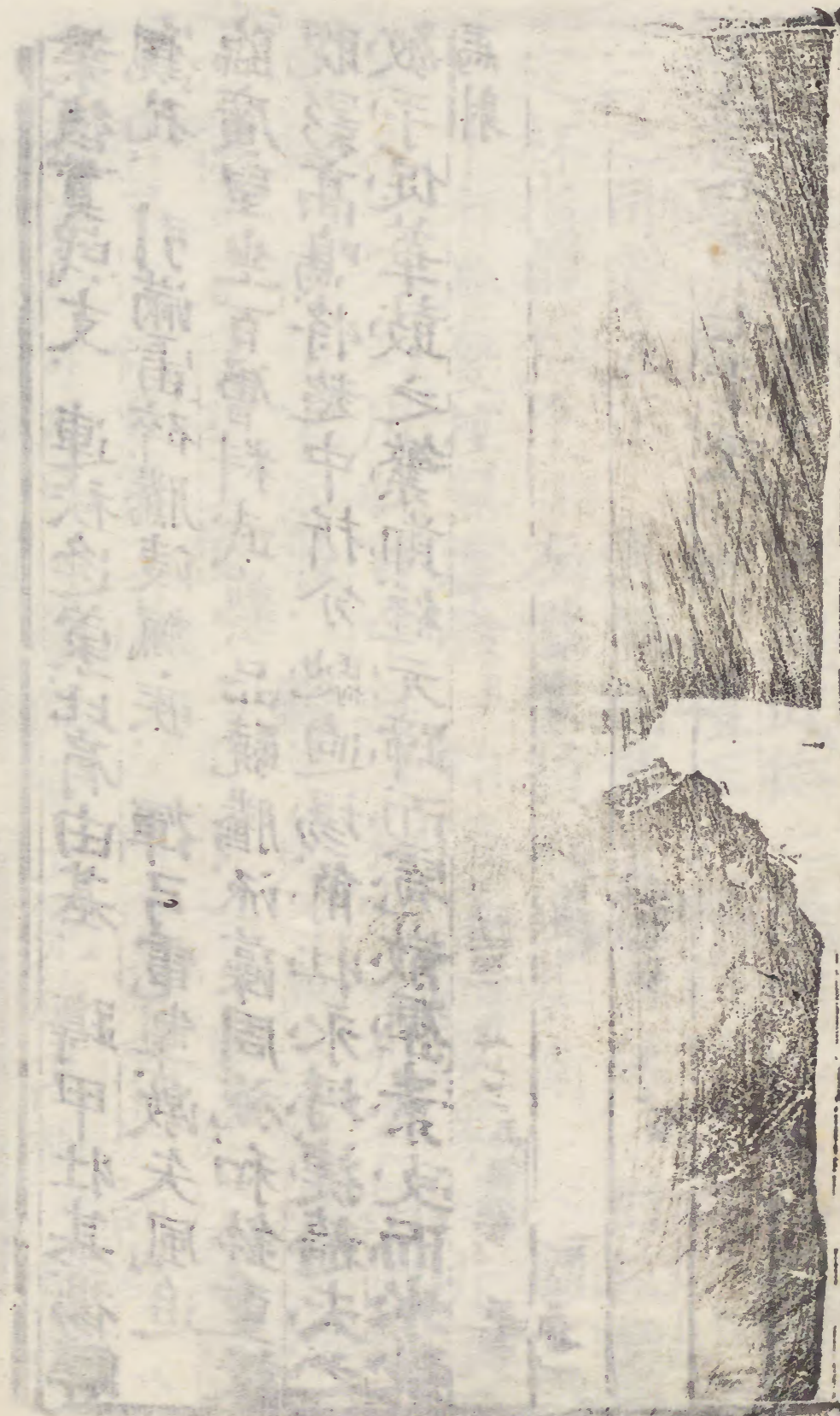
發陰陽而張弛一發則英雄在弦虛撫則靈夏新  
 豈徒鵠取難中之名騶樂庶官之備

曹子建詩控弦破左的右殺摧月支注引邯鄲淳  
 經曰馬射左邊為月支三枚馬蹄二枚曹毗馬  
 賦曰脩埒坦其平舒應場馳射賦曰奮動鼓震  
 李充良弓銘力稱顏高巧發由基

射之制尚矣上火下澤象著義經弦弧剡矢利初  
 帝著姐定憲其禮益詳由臺辟雍武德元武間舉  
 唐制度卑陋孤矢擊於黃帝射侯見於虞書

臺習肄碎雍舉行正觀武德之儀開元安福之制  
 禮步是分虎侯是辨禮正六稱詩歌九節中  
 三之司裘五正雪鶴銜箭星麟集弦附核初  
 定杯水觀心平左盤繁弱右接綦衛六鈞七之  
 中有疊雙控無虛發始睽畫而取象終井儀以  
 奠名六鈞用壯百中無疑和容就列省括干茲  
 蒙輪之俊超乘如飛聽乘蘋之章逞穿楊之妙  
 二歌九夏庭列三侯立豐置福具庶中歌程  
 唐三九合夏箭三成以祈爾爵反求諸身  
 采蔡試可乃已著佩儼立冕旅高禩前豐

業後貫戟支連袂逢蒙比肩由基蹲甲壯基揚  
 觀孔引滿雷碎騰凌颯疾揮弓電掣激矢風追  
 臨廣望坐百層料武藝品驍騰派藻周施和鈴重設  
 觀影高鳴將超中折分馳迴場角壯永埒捷趨夫之  
 敏手促華鼓之繁節經元蹄而電散歷素支而水  
 馬射



玉海卷第七十六

浚儀王應麟伯厚甫

禮儀

耕藉

武王耕藉

樂記武王云云耕藉然後諸侯知所以敬五者天下

之大教也注藉田也

周王藉

禮甸師三士一人御一禽百人胥掌帥其屬而耕藉王藉以時入之以共齋盛注王以孟春躬耕帝藉疏藉曰

之穀衆神皆用獨言帝藉舉尊言之內宰上春  
 王后帥六宮而生種稷之種獻之于王注古者使后  
 宮藏種以其有傳類蕃孳之祥必生而獻之示能育  
 之使不傷敗以佐王耕事共禘郊也鄭司農云先種  
 後孰謂之種後種先孰謂之種王當以種于藉田  
 舍人以歲時收種稷之種以共王后之春獻種廩  
 人大祭祀則共接盛注藉田之收藏於神倉者不以  
 給小用疏此即廩人兼掌御廩所藏藉田之收者  
 詩載其春藉田而祈社稷箋藉田甸師氏所掌王載  
 耒耜所耕之田天子千畝諸侯百畝藉之言借也借

耕藉

民力治之故謂之藉田疏王一耕之而使庶人共  
 終之是借民者謂借此甸師之徒也萬民之業以  
 爲本五禮之事唯祭爲大以天子之貴親執耒耜所  
 以勸農業也祭之所奉必用已力所以敬明神也周  
 公成王之時耕藉以勸下民臣工嗟嗟保介維莫  
 之春亦又何求如何新畬箋保介車右也月令孟春  
 云云記祭義天子爲藉千畝冕而朱紘躬秉耒諸  
 侯爲藉百畝冕而青紘躬秉耒祭統天子親耕於  
 南郊以共盛諸侯耕於東郊注東郊少陽諸侯象  
 也疏王藉田於遠郊藉田並在東南故王言南郊

也

言東月孟春天子乃以元日祈穀于上帝乃  
元辰天子親載耒耜措之于參保介禮官之之御問  
帥三公九卿諸侯大夫躬耕帝藉天子三推三公五  
推鄉諸侯九推反執爵于大寢三公九卿諸侯大夫  
皆御命曰勞酒注謂以上辛郊祭天也春秋傳曰郊  
祀后稷以祈農事啓蟄而郊郊而後耕元辰蓋郊後  
吉辰也帝藉為大神借民力所治之田也既耕而宴  
飲以勞羣臣也大寢路寢正義曰陰陽式法正月亥  
為天倉故耕用亥季秋乃命冢宰舉五穀之要其注  
之藏帝藉之收於神倉祗敬必飭注重案盛之

也燕祭祀之穀為神倉左傳感十四年八月御廩  
災注御廩藏公所親耕以奉粟盛之倉也昭十八年  
鄰人藉稻注君自出耕履行之服度云耕種於藉田  
哀十七年衛藉圃注藉田之圃穀梁傳甸粟而內  
之三宮三宮米而藏之御廩疏諸侯夫人三宮公寺  
傳云案盛委所藏也白虎通耕於東郊東方少陽  
農事始起桑於西郊西方少陰女功所成故曾子問  
曰天子耕東田而三反之

周藉禮

周語宣王不藉千畝虢文公諫曰民之大事在農

考之察盛於是乎出故稷為大官古者大史順時  
 土陽瘴憤盈土氣震發農正晨正陽氣俱蒸土膏其動  
 大史告稷曰自今至于初吉陽氣俱蒸土膏其動  
 以告王曰史帥陽官諸以命我司事曰距今九日  
 其俱動王其祗被監農不易王乃使司徒咸戒公  
 百吏庶民司空除壇于藉命農大夫也咸戒農  
 先時五日警告有協風至王即齊宮王乃溥濯饗  
 及期齊人薦鬯犧人薦饗王裸鬯饗醴乃行百吏  
 民畢從及藉后稷監之夫農正陳藉禮大史警王

王敬從之玉耕一發無耕以發地耕班三之斯上  
 庶人終于千畝其后稷省功大史監之  
 司徒省民大師監之垂宰夫陳饗膳宰監之膳夫贊  
 王王歆大牢班嘗之庶人終食是日也警帥音官以  
 省風土廩于藉東南鍾而藏之神廩一而時布之  
 于農稷則徧戒百姓紀曲辰協功曰陰陽分布震雷出  
 帝亡不備壑辟在司冠亡命其旅曰徇農師一之農  
 正毋之云云宗伯亢之王則大徇藉獲亦如之民用  
 莫不震動恪恭于農備其疆畔日服其鑄不解于時  
 魯語曰入監九御使潔奉掃郊之稟盛

楚語王



必自春其粢天子親春禘郊之盛  
公羊注禮天子親耕東田千畝諸侯百畝

漢開籍田 親耕禮儀 耕鉅定 弄田

耕上林 籍田令

紀文帝二年春正月丁亥詔曰夫農天下之本也其

興籍田朕親率耕以給宗廟 案盛民謫作縣官及貧

者食未入未備者皆赦之 應劭曰古者天子耕藉

帝王典籍以勸率天下使務藉也借民力以治之

借宗廟也藉謂藉天也師古曰藉親是也國語曰

借千畝明矣公九月詔曰農者天下之本也民

所恃以生也而民或不耕務本而事末故生不遂朕憂

其然故今茲親率群臣農以勸之其賜天下民今年田

租之半十二年三月詔曰道民之路在於務本朕躬率

天下農十年于今而野不加辟歲一不登民有飢色是

從事焉寡而吏未加務吾詔書數下歲勸民種植而功

未興是吏奉吾詔不勤而勸民不明也且吾農民甚苦

而吏莫之省將何以勸焉其賜農民今年租稅之半又

曰孝悌天下之大順也力田為生之本也三老眾民之

師也廉吏民之表也朕甚嘉此二三大夫之行今萬家

之縣云無應令其遣使者勞賜三老孝者帛人五匹悌

者力田二匹廉吏二百石以上率百石者三匹及問民  
 所不便安而以戶口率置三老孝悌力田常負各令率  
 其意以道民焉十三年春二月甲寅詔曰朕親率天下  
 農耕以供粢盛皇后親桑以奉祭服其具禮儀六月詔  
 曰農天下之大本務莫大焉今瘞身從事而有租稅之  
 賦是本末者無以異也其於勸農之道未備其除田之  
 租稅 景帝後二年四月詔曰朕親耕以奉宗廟粢盛  
 為天下先三年正月令郡國勸農桑武帝親耕董仲舒曰  
 為農 武帝征和四年三月上耕于鉅定武帝親耕董仲舒曰  
 昭帝始元元年春二月己亥上耕于勾盾弄田水經

古曰弄田謂游宴之田天子所戲始元六年春正月上  
 耕于上林 百官表大司農屬官有籍田令丞禮記  
 食貨志文帝即位躬修儉節思安百姓時  
 民近戰國皆本趨末賈誼說上曰啟民歸之農皆著於  
 本則蓄積足而民樂上感誼言始開籍田躬耕以勸百  
 姓 禮志郊祀歌元冥六籍斂之時掩收嘉穀注謂收  
 籍田也 東方朔傳爰叔曰顧成廟遠無宿宮又有  
 籍田也 後漢陳忠傳籍田之耕起於漢文  
 漢親耕祈農 耕定陶 下邳 懷 籍田令

後漢紀明帝永平四年春二月辛亥詔曰朕親耕藉田  
 以祈農事比再得時雨宿麥潤澤其賜公卿半奉有司  
 勉遵時政務平刑罰注禮記曰天子親耕于藉田  
 天子親耕于藉田天子親耕于藉田天子親耕于藉田  
 二月帝耕于藉田禮畢賜觀者食十五年二月癸亥帝  
 耕于下邳 章帝元和二年二月乙丑帝耕于定陶  
 三老孝悌力田賜帛人一疋勉率農功三年正月辛酉  
 帝耕于懷 禮儀志正月始耕晝漏上水初納執事  
 祠先農已享耕時有司請行事就耕位天子三公九卿  
 諸侯百官以次耕力田種各耰訖有司告事畢是日

曰郡國守相皆勸民始耕如儀諸行出入皆鳴鐘作  
 樂其有災青它故若請雨止雨皆不鳴鐘不作樂注春  
 秋釋疇曰漢家郡守行大夫禮鼎俎邊豆工歌樂垂何  
 休曰漢家法陳師置守相故行其樂也賀循藉田儀曰  
 漢耕日以太牢祭先農於田所春秋傳曰邠人藉稻杜  
 預注曰邠人藉稻其君自出耕履行之漢舊儀曰春始  
 東耕於藉田官祠先農先農即神農炎帝也祠以太牢  
 百官皆從種百穀萬斛乃立藉田倉置令丞以給祭天  
 地宗廟羣神粢盛古為甸師縣邑常以乙未日祠先農  
 晉志漢儀縣邑以乙日祀先農乃耕  
 地於乙 黃瓊傳自帝即位不行藉田之禮瓊上疏奏

禮記

禮記

禮記

禮記

禮記

禮記

禮記

禮記

禮記

禮記

禮記

禮記

曰先王制典藉田有日司徒咸戒司空除壇先時五日有恊風之應王即齊宮享醴載耒重之也書奏從之

東京賦農祥晨正土膏脉起乘鸞輅而駕蒼龍介馭間

而刻耜躬三推於天田脩帝藉於千畝供禘郊之粢盛

必致思乎勤已注為天神借民力於此田故名帝藉田在

國之辰地藉田賦注引應劭漢官儀曰天子耕於壇舉耒三推漢官儀天子升壇公卿耕訖耒大夫

下種凡稱藉田為千畝亦曰帝藉耕藉東耕親耕王藉輿服志芝車上親耕所

乘注東京賦曰農輿路輅木賀循曰漢儀親耕青衣幘

### 漢藉田歌辭

齊樂志藉田歌辭漢章帝元和元年元武司馬班固奏

耕藉

用商頌載芟祠先農晉傳元作祀先農先蠶夕牲歌詩

一篇八句迎送神一篇饗社稷先農先聖先蠶歌詩三

篇前一篇十二句中一篇十六句後一篇十二句辭皆叙

田農事胡道安先農饗神詩一篇並八句樂府相傳舊歌

三章永明四年藉田詔江淹造藉田歌二章付太樂歌

之羽鑾從動金駕時游率先丹耜躬遵綠疇瓊掌既

飾繡簋以陳方爨嘉種永毓宵民

### 魏耕藉

晉志魏三祖皆親耕闕諸侯百畝之禮通典明帝大

和九年二月辛未耕藉田五年正月耕藉田繆襲許

和九年二月辛未耕藉田五年正月耕藉田繆襲許

昌宮賦大和六年春上既躬耕帝藉發趾于千畝以帥先萬國乃命群牧守相述職班教順陽宣化是歲甘露降方內豐穰穆乎有太平之風勅羲仲以農期儀晨祥而舉趾曹植藉田論春耕藉田謂即中令曰管疇萬畝厥田上上經以大陌帶以橫阡此寡人之封疆也左太冲魏都賦藉田以禮動大閱以義舉注建安二十一年三月壬寅魏武帝親耕藉田于鄴城東十九年正月始耕藉田

晉耕藉田賦 藉田令

晉志禮孟春之月天子躬耕帝藉漢文帝始行斯禮魏之二祖亦皆親耕及武帝泰始四年詔曰古之聖

耕藉

王躬耕帝藉以望郊廟之資盛且以訓化之下近世以來耕藉始於教步之中空有慕古之名曾無祀訓農之言而有百官卑徒之害今脩十畝之制當與群公卿士躬稼穡之艱難以帥先天下三者詳具其制下河南夏田地於東郊之南洛水之北於是乘輿輅以耕以太牢祀先農一江左元帝將脩耕藉事竟不行宋世行耕藉京帝欲行其美亦不果遂與耕藉田江左元帝耕藉田成于善方今陽春養物東在與朕親率三公卿士耕田于郊將以壽本惠育海內並大赦天

十八年正月癸亥十年正月丙辰帝幸京于籍田十二月置  
 籍田令會實志是時江南未平朝廷屢精於稼穡泰  
 始四年帝親耕籍田詔曰使四海之內競務於  
 稼穡長太平潘岳傳泰始中武帝耕籍田兵作賦以  
美其事曰伊魯之四年正月丁未帝親率  
 群石籍于千畝之甸禮也甸師清畿野廬掃露封人墳  
 宮宇舍設板青壇為其歡立翠幕燕以雲布還阡繩直  
而阿知矢慈信昭于縹執紺緜于黛種前驅魚麗屬  
 華閣閭洞啟參塗方駟常伯陪乘太僕執轡后妃  
 種之種司也辰撰播殖之器臨靈壇籍田籍三推

而合庶人而禮費幾以班戎五或九或曰畿薄米  
 具芳大君辰之言藉其農賦籍籍籍籍田  
 籍傳拜度文尚書乃奏立籍田有司奏御牛青絲  
 籍斷認以青麻代之

晉籍田官

明帝時奏軍國要政其五曰古者親耕籍田  
 以俟采盛籍田唐籍田唐籍田之官今唐時市米非所以  
 慶奉宗廟如舊制立此二官宋志籍田令丞晉  
 大始十年後置江左省宋元嘉中又置  
 宋籍田 梁望耕臺

宋元嘉二十年十二月壬午置籍田使何承天撰定  
 禮法定學正山蒙之鳩集以奏於是定國一注先立  
 春九日置籍田之原地八里之外制千畝立先農壇於  
 千畝西階南御耕壇於千畝東階北將耕之設青幕  
 於耕壇之上三益春官亥系耕根三益車馬牛騶青旂  
 農言寒風各王親耕二十一年正月辛酉耕元嘉  
 二十二年六月嘉禾生籍田一莖九穗二莖三年七  
 月乙丑嘉禾生籍田舊曰令者臨治以國一十六年  
 六月甲寅嘉禾生二十三年六月乙丑嘉禾生  
 齊永明四年正月辛  
 正月辛

耕籍田章

梁天監十三年二

丁亥以於藝而耕十月六年辛亥耕普通二年四月丙辰  
 籍田於東郊外十五里建康北岸築北城知南北  
 別有堂耕臺在壇東親耕畢登此臺以觀公卿之  
 禮又有祈年殿四年二月乙亥躬耕賜爵勞酒中大  
 道以後耕籍者八 帝有籍田詩 陳大建元年二  
 月乙亥三年二月丁酉六年二月辛亥九年二月壬  
 午十一年二月癸亥十三年二月乙亥耕籍田凡六  
 後魏太武天興三年二月丁亥祀日東郊始耕籍  
 田祭先農孝文延興二年三月庚午耕太和十七年

二月乙丑耕藉田於平城南宣武景明四年正月乙  
 亥藉千畝孝明正光三年正月辛亥親耕北齊藉  
 于帝城東南作祠壇四陛三壇四門設御耕壇於所  
 東陌北天保二年正月辛亥耕後周閔帝元年正  
 月辛亥明帝二年正月辛亥武帝保定元年正月乙  
 亥天和元年正月己亥二年正月己亥建德三年正  
 月乙亥親耕隋制於國南十四里啓夏門外置壇  
 植九穀納于神倉以擬梁盛江總勞酒賦遵執  
 與降食華之燕奏帝鴻之萬舞動鈞天之九變  
 四年正月甲寅藉田畢幸閱武堂勞酒小會

賜帛 齊志何誣之議鄭注云元辰蓋郊後古

何修之議丁亥自是祭祀之日不專施於先農漢  
 用此日耕藉祠先農故後王相承用之顧勗之議昭  
 帝癸亥耕弄田明帝癸亥耕下邳章帝乙亥耕定陶  
 又辛丑耕懷魏之烈祖實書辛未不繫一辰

梁籍田省

隋禮志大同五年又築零壇於籍田北內有於崇  
 齋官寄藉田省云紀普通二年四月丙辰詔曰予  
 秩東作義不在南可於震方具茲千畝

唐藉田 藉田壇 享先農 先農壇



籍田頌

紀正觀三年正月癸亥耕籍田 永徽三年正月丁亥耕籍田 儀鳳二年正月乙亥耕籍田 先天元年正月戊子耕幸滻東耕籍田 己丑大赦改元太極開元十九年正月丙子耕于興慶宮龍池親耕三餘步 開元二十三年正月乙亥耕籍田 大赦賜勳號 乾元二年正月戊寅耕籍田 禮樂志皇帝孟春吉亥享先農遂以耕籍前享一日奉禮設御座於壇東而向又設御耕藉位於外壇南門之外尚書設耒席皇帝已享乃以耕根車載耒藉於御者階

帝乘車自行宮降人次乘黃令以耒耜授廩犧人出就耕位廩犧令解韜出耒司農卿進受之以授侍中奉以進皇帝受之耕三推皇帝初耕執耒者皆以耒耜授侍耕者皇帝耕止三公諸王耕五推尚書卿九推皇帝還入太次太常卿帥其屬耕于千畝皇帝還宮明日頒勞酒於太極殿如元會不賀不為壽藉田之穀斂而鍾之神倉以擬粢盛及五齊三酒穰粟以食牲藉田祭先農唐初為帝社亦曰藉田壇正觀三年太宗將親耕給事中孔穎達議曰禮天子藉田南郊諸侯東郊今帝社乃東壇未合於古太宗曰善

稱平秩東作而青輅黛報順春氣也吾方位少陽田  
 宜於東郊乃耕於東郊垂拱中武后改藉田壇曰先  
 農壇高五尺闊四丈神龍元年禮部尚書祝欽明議  
 曰周頌載麥春藉田而祈社稷禮天子為藉千畝諸  
 侯百畝則緣田為社曰王社侯社今日先農失王社  
 之義宜正名為帝社太常少卿韋叔夏博士張齊賢  
 等美經無先農禮曰王自為立社曰王社先農以為  
 藉田也永徽中猶曰藉田垂拱後乃為先農與社  
 二神今先農壇請改曰帝社壇以合古王社之義其  
 壇以孟春吉亥祠后土以勾龍氏配於是立帝

復壇於西如大社太饗而壇不設方色以  
 為祭太社開元十九年儀后稷祀神農氏於壇上配  
 以后稷二十三年親祀神農於東郊配以勾芒遂躬  
 耕畫籍止肅宗乾元二年詔去耒耜雕刻命有司  
 造之曰田器朴素豈貴文飾天子出通化門釋耒  
 入壇遂祭神農氏以后稷配冕而朱紘躬九推焉  
 舊紀乾元二年正月戊寅有事于藉田通籍也  
 行九推禮官奏太過曰朕勸農率下所恨不終千  
 耳禮畢雪盈尺會要正觀三年正月十八日詔曰  
 今將履千畝於近郊復三推於舊制二十一日親祭

先農藉于千畝之甸自晉南遷此禮久廢今始行之  
 觀者駭躍祕書郎岑文本獻藉田頌以美之韋瓘  
蘇頌調宣東興永徽三年正月二十九日下亥親享  
 先農躬御耒耜率公卿耕于千畝之甸韞認饒景雲  
 三年神執天正月十八日戊子親耕于藉田己丑改  
 元太極開元二十三年正月十八日親祀先農禮畢  
 降至耕位侍中執耒太僕秉轡上謂左右曰帝藉之  
 禮古則三推朕今九推庶九穀一報也其年十一月  
 十六日親祀神農於東郊以后教配親執耒耜而九  
 籍焉六典開元二十三年正月上親耕于洛陽

門學士王仲立請行藉田之禮

唐藉田賦

會要儀鳳二年正月乙亥十一日親耕藉田於東郊  
 禮畢作藉田賦以示羣臣三年五月幸藉田所觀區  
 種手種數區然先農樂章三奏豐和之舞二變顯  
 慶三年洗馬郭瑜撰

唐藉田儀注

會要開元二十三年正月敕中書令張九齡光祿  
 韋瓘與禮官就集賢院撰藉田儀注通典開元二  
 十三年二月祀先農畢躬秉耒耜于千畝之甸時有

司進儀注天子三推公卿九推庶人終畝 元宗欲重勸耕藉進耕五十餘步其儀備開元禮

唐元和藉田東郊儀

志憲宗元和五年詔以來歲正月藉田太常備撰書公肅言藉田禮廢久矣有司無可攷乃據禮經參采開元乾元故事為先農壇於藉田高五尺廣五丈四出陞其色青草具其儀以水旱用兵而止 會要元和五年十月丁亥詔取來年正月十六日東郊藉田勅有司脩撰儀注十一月九日丙午停藉田 肅傳元和初憲宗將耕藉詔公肅草具儀典谷家

之五年以河朔師旅之後物 耗將行而止

雍熙藉田耒耜

雍熙四年十一月四日禮儀使言御耒耜二具并緇並飾以青准乾元故事其制如農人所執者不加彫飾事異內中尚收之載以耕根車 在玉輅前明道二年藉田有司求太宗所御耒耜準其制以造作而青緇緇依然如新於是即用舊緇不復更造二月丁未帝赦首言太宗親耕耒耜勅有司嚴密祕護以表崇奉之意 續錄云 齡太僕 明道二年正月二十五日大禮使以製成御耒耜青箱等奏御二月九日齋天

安殿翌日乘玉輅適耕所司農卿以耕根車載耒耜  
前行十一日祀畢指耒耜耒三推侍中前授耒耜於  
司農卿卿授廩犧令令復耒於鎚以授侍耕者青  
籍舊無其制用竹木為之無蓋兩頭設襜飾以青中  
分九隔隔設一種覆以青帊隋書籍田令以青籍  
種耜之種跪呈司農詣耕所曬之唐不行此禮

端拱籍田 籍田儀注 先農壇

觀耕臺

隆熙四年九月二十七日辛巳出御札曰王者上事  
蒼蒼下臨黎獻薄執古御今之道推子民育物之心

必務穡以勸分庶家給而人足朕嗣守大寶惟  
圖一及一言必念生靈嘗一膳必思稼穡雖燔柴告  
紫壇屢薦於至誠而執耒親耕青輅未行於盛禮  
以來年正月擇日有事于東郊行籍田之禮宜令  
司詳定儀注以聞是禮廢之久矣制下之日中外歡  
洽二十八日以宰臣李昉為大禮使陳元僖為耜  
道領通使翰林學士宋白為禮儀使賈黃中為鹵簿  
使御史中丞張宏為儀仗使仍命白黃中與蘇易簡  
詳定儀注十月十一日詳定所言按通典乘青輅  
雅黛耜耜所以順春氣其方位請在東郊又此齊作

壇壇高九尺廣輪三十六尺四陞三壇四門唐制高  
 五尺周廻四十步飾以青今請於朝陽門七里之外  
 十五里之內擇地為壇壇高九尺周境四十步飾以  
 青特詔設兩壇外壇在大次及十五日禮儀使宋齊  
 耕位觀耕臺樂垂之外  
 言舊禮於先農壇東立觀耕臺帝親耕禮畢登此臺  
 以觀公卿推請築臺高五尺以便陟降周圍四十步  
 四出陞飾以青皇帝乘玉輅以耕根車載耒耜以青  
 箱奉種稂之種從之十一月二十七日學士院上稟  
 郊青城殿門名前殿曰禹儀後殿曰延慶大殿門曰  
 龍德左掖門曰光天右掖門曰麗天東門曰鳳陽西

門曰安福南門曰祈年北門曰玄英東門西門曰  
 華月華後園亭門曰會芳御幄後門曰福慶五年正  
 月十一日癸酉上宿齋于乾元殿甲戌駕駕出宮  
 大駕鹵簿於丹鳳門外帝服通天絳紗執圭乘玉  
 次東郊是夜宿齋室乙亥十七未明三刻帝服袞冕  
 執鎮圭親享神農氏於壇以後稷配焉禮畢次詣  
 耕藉台御耕位耕藉行三推之禮有司駁奏禮畢帝謂  
 侍臣曰朕志在勸農恨不能終千畝豈止於三推為  
 限乎遂耕數十步侍臣固請乃止又御觀耕臺南鄉  
 坐觀王公耕訖侍中奏禮畢解嚴還行宮百官稱賀

帝改御大輦服通天絳紗鼓吹振作而還御乾元門  
降赦一作丹鳳樓之乘輿至樓前用隆安製曰豈惟備  
郊廟之樂盛抑亦勵蒸黎之播殖改五年為端拱元  
年丙子十月八上賦東郊藉田五七言詩各一首賜侍  
臣二月七日贈宴百官于大明殿行勞酒禮甲午群  
臣獻詩賦贊頌者五十三人其後淳化稼穡有詩踏  
舞有式 淳化元年五月二十三日禮官請先農壇  
各封五十步為兩壇壇各五十步 舊制天子孟春  
 吉亥享先農於東郊親耕藉田晉之南遷此禮遂廢  
 唐正觀中太宗始藉千畝至元和五年憲宗以河

朔師旅之後物力彫耗將行而止下歷五代禮廢者  
 二百餘年帝以承平既久詔酌舊典而行之天下聳  
 然知勸矣四月二十三日賜耆老衣帛 王元之上  
 藉田賦曰潘安仁賦于晉岑文本頌于唐 雍熙三  
 年孔維為司業會將藉田維起周禮至唐書凡沿革  
 制度並錄以獻觀者稱其博  
 明道藉田記 儀注 類事  
 明道二年二月十一日丁未行藉田禮罷冬至郊祀  
 藉田所施一准郊例悉用端拱之制而加損益焉貢  
 舉人自請陪位許父老縱觀勿令呵止 仁宗皇帝

即位十一年明道元年歲次庚子十二月本正月庚子

詔以來歲仲春洎日行耕藉之禮命有司草具儀

辛丑尚書司封員外郎直集賢院王舉正太常博士

直集賢院李淑與禮官詳定儀注籍田志李淑新七

日禮官請就端拱壇位因加修飾八日請改撰籍田

樂章二十二日上之付太常習肄甲子有司新製耒

耜耜二十七日學士院撰青城諸門及殿名正門為崇

禮左右為濟和厚德正東為寅賓正西為西成後三

門為咸寧側門為宣耀延清大殿為受禧之殿門同

名殿前東西門為宣仁章義便殿為含德苑殿為臨

耕藉

芳後園門為崇華越明年年正月戊寅太史奏用二

月十一日丁未行禮直集賢院李淑等上耕藉類事

五卷庚辰詔以皇兄建雄軍節度允升攝左衛上將

軍蔣國公為祀先農亞獻彰信軍節度觀察留後允

寧攝右衛上將軍萊國公為三獻並攝行五推禮寧

國軍節度使駙馬都尉李遵等攝行九推禮二月乙

亥上御天安門闕大僕寺新置車輅二月丙午上齋

宿于東郊日傍有黃氣如龍鳳丁未服袞冕執圭祀

神農后稷於壇乃就耕藉播耒執耒行禮禮儀使張

七遜奏三推而止上曰朕既親耕不以古禮為式願



耕之終畝以勸天下之農士遜奏曰王者三推禮經  
 舊式皇慈勉勸度越古先請命公卿進耕以循典禮  
 帝曰朕志在千畝卿等固請遂耕十有二趾而止帝  
 升觀耕臺南回坐觀公侯等耕王公以下執耒悉過  
 五九之數藉田令奉種稔之種司農卿受而播之率  
 屬以終千畝帝受賀于受禧殿還御正陽門大赦天  
 下肆赦內一條云太宗皇帝親耕耒藉其令太僕寺祕藏之進藉田青牛四下芳  
 林園養之十六日賜百官福酒有差辛亥上作藉田  
 詩賜近臣己未命宰臣呂夷簡參政晏殊撰藉田記  
 三十一四月夷簡殊罷五月丙子命宰臣張士遜典領

元脩直史館宋祁檢討開元故事初洪

武三年二月十一日藉田禮畢御天安殿

二月二日丁卯設勞酒宴于集英殿庚午百

乃頌大次款嘉壇索先農以享之因太稷以配之乃

降靈場儼朱紘紺轅儲駕洪縻序進遂推而進之

十發而後釋乃始彈節容與御觀耕之臺王公群后

班趨以耨邁五踰九大農灑種成人終前學士

撰享先農登歌樂童其後具祐作觀務殿皇祐

寶岐殿景祐元年司天

土牛經書相去其

重饗牛色等四篇為農事之志十月己巳命知制誥  
丁度序之統天下其牛色及執策者衣並以歲月  
干納音相配 前紹端拱後遺經興

元豐二年記

先農壇

神倉

元豐二年記 十月癸卯詔於京城東南度田千

為藉田釋於藉田 徒先農壇於其中神倉於東

三年六月庚辰辛公祐請下有司定耕藉儀注增

鑿於殿以備行幸先是五月九日王存等請以

鑿於殿前地及玉津園東地并民田共千一百

畝為藉田外以百畝建先農壇開行陌率

免齋宮及耕作人牛廬舍之類繪圖上之詔付

四年八月壬戌八日藉田司言九穀皆稔請修

麥視禾臨幸儀注詳見後

政和藉田儀注

八年正月辛卯禮制局上藉田儀注 宣和元年正

月乙亥躬耕帝藉會要二年二月詔曰歲二月己

躬耕帝藉 尚文

紹興藉田

耕藉函簿

儀注

親耕

十五年十一月十七日詔以來歲之春祇敬

載奠藉躬三推之禮以風示于四方從司封郎中

澗之請也。太常討論典故，請營建于行宮之南。卓  
 服，復袍乘平輦，詣思文殿進膳。畢，服通天冠，紗帽，  
 耕之禮。耕藉鹵簿儀仗，依政和新儀，用六百八十八  
 人。閏十一月六日丁丑，兵部太常以地狹，請止。用  
 平輦，四奏可。庚辰九日，以宰臣會為耕藉。庚  
 六年正月五日，禮官修定親幸先農，親耕儀。二十  
 二日壬辰，皇帝袞冕親立先農，行藉田禮。  
 二十九日，詔曰：朕親耕藉田，以先黎庶。三  
 老與世俗躋于富厚。先是上曰：言藉田者，

足使民曉然知厚本之意。

時臨安守張澄設靈壇。

御耦幄殿次舍。十五年閏十一月甲申，司農簿宋

樸請令守令以歲仲春出郊勞農，遂為故事。

親耕七曲，出大次至歸大次，並用乾安亭先農宮架

奏靜安之樂，備靈錫羨之舞。三成，給田五百七十

畝，餘以備親耕。十五年初，除康輿之為藉田。令三

十一年罷。淳熙元年十月二十七日，復置藉田。令

自端拱至紹興，親耕者四。

紹興十六年正月五日，修定儀注。前期於觀耕壇上

設御幄，南向。設御座於幄內，皇帝升觀耕壇，宮架樂

作樂正升自午階登歌樂作禮畢耕藉使升卯階立  
御幄前西向四方館使引陪耕耆老立壇下北向云  
云皇帝降座登歌樂作至壇下升輦

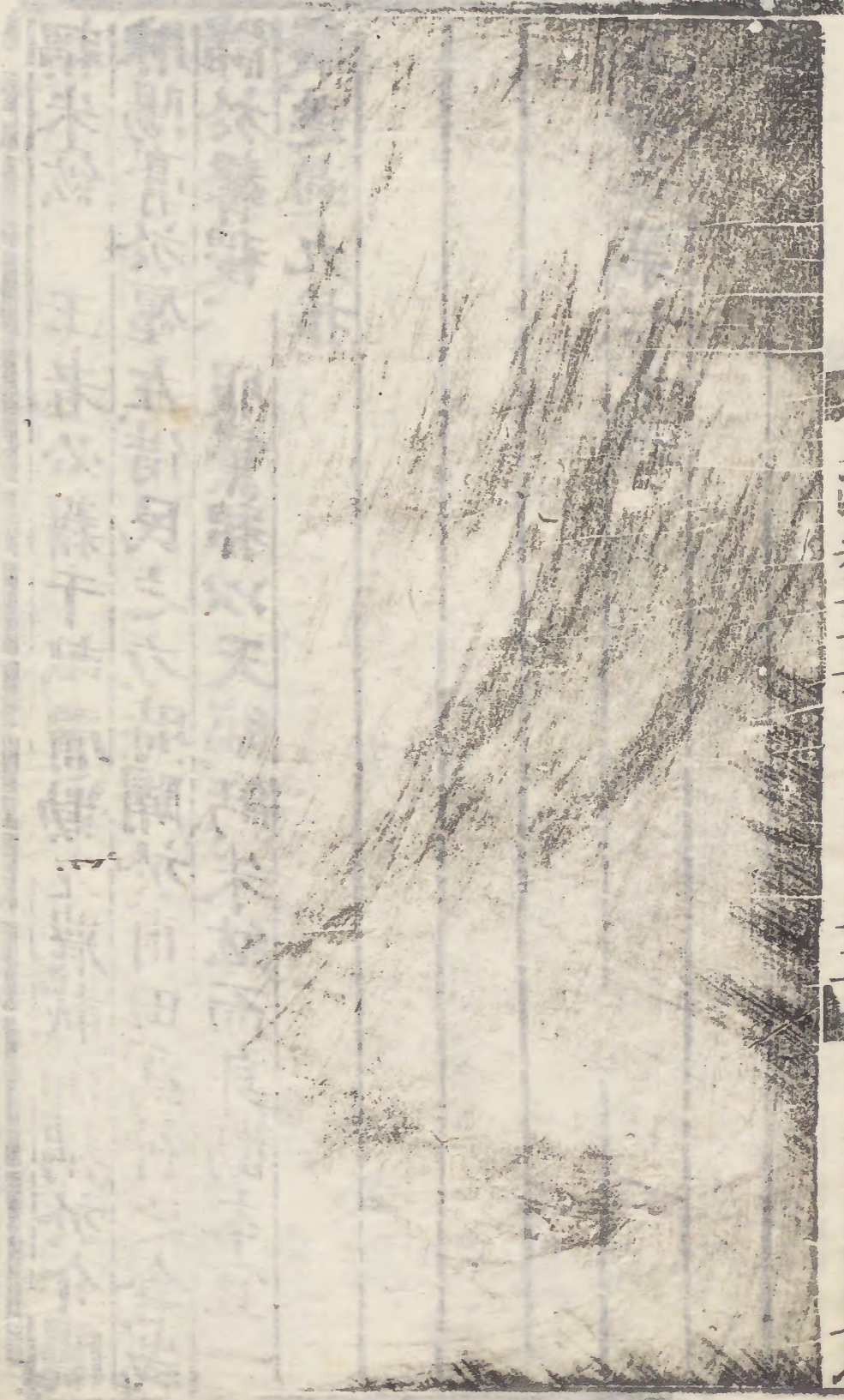
祥正而青旗肅事土膏而朱紘戒典將使杏花萼葉  
耕獲不愆清畛冷風述遵無廢阡陌繡錯原隰龍  
鱗蒸膏冒楸協風回春謹察天廟申教陽官悠  
悠春旗觀土于畿陽膏澤澤邁于三推擁耒成林  
灑流降雨陽春如膏原隰如鱗我稼既華六合生靈  
稻梁黍稷萬井龍文民一于親家萬斯箱甸

清畿野廬歸路封人墻宮堂舍設極青壇嶽立翠幕  
雲布后妃獻種稔之禮司農撰播殖之器御玉輦  
蔭華蓋金根照耀龍驤仰艾降靈壇撫御耦游揚  
染履洪縻在手三推而人庶人終畝貴賤以班或五  
或九捐夔猶以護野雜荆年以守燎孟春之月帥  
三公九卿大夫親駕於耒郊結轅黛耜躬御帝藉三  
推一瓿竣事而旋彌文淵典創見一時民大和會闡  
郭溢郭歌謳鼓舞聲聞于天在豐念匱在饑思飢  
炎帝之教后稷之功方我王度明而未融稂出  
椒掖器成大農瞻榆東耒望杏開田望朱紘之完

聽鑿輅之音作爲歌詩以告成功而繼載芟之作其  
 必有日矣千畝之田三推之禮躬稼以供粢盛  
 所以致孝也勸穡以足百姓所以固本也能本而孝  
 德大業至矣哉此一役也二美顯焉史奉載耜  
 之禮民奏舉趾之歌千軫風行萬轡霧轉順動  
 而取諸豫時行而應乎乾我疆我理必躬必親  
 農慮允臧祥風發於耒耜瑞雪掩於郊廛農祥  
 廣晰土膏初起春原俶載青壇致祀斂蹕長阡迴旌  
 郊壇親事朱紘躬持黛耜景集天廟脉壤祥農青  
 山立翠幕煙平百司駿奔三公肅事紺轅黛耜綠

耦朱紘王者必藉千畝肅勸元農載御耦於介閭  
 脉陽膏於廛左借民之力時闢於甫田爲神之倉歲  
 儲於馨稷服黛耜以天臨紘朱紘而身勸本宜一  
 境遂過九推

玉海卷第七十六



玉海卷第七十七

浚儀王應麟伯厚甫

禮儀

親蠶

周中春蠶北郊

禮內宰中春詔后帥外內命婦始蠶于北郊以為祭

服歲終稽其功事注蠶于北郊命婦以純

后妃親桑此云二月佐后而受獻功者比其大小蠶良

大宰九職嬪婦化治絲枲典絲掌絲入而辨其物

內司服王后六服鞠衣注鞠衣黃桑服也色如鞠

塵象桑葉始生月令三月薦鞠衣于先帝告桑事先

大是之屬為蠶亦福也 䟽謂季春將蠶后服之告先帝 巾車

翟車注后所乘以出桑 記月令季春鳴鳩拂其羽

戴勝降于桑蠶將生之候 具曲植籩箱后妃齋戒親東鄉

躬桑禁婦女毋觀省婦使以勸蠶事蠶事既登分繭

稱絲效功以供郊廟之服注后妃親織桑示節先

諫驥孟夏蠶事畢后妃獻繭乃收繭稅以桑為均貴

賤長幼如一以給郊廟之服注內命婦獻繭於后

季夏命婦官染采 祭統王后蠶於北郊以共純服

亦蠶也 夫人蠶於北郊以共冕服夫人禮少蠶於西郊

蠶

祭義古者天子諸侯必有公桑蠶室公桑蠶室 近川而

為之築宮仞有三尺棘墻而外閉之及大昕之朝君

皮弁素積卜三宮夫人世婦之吉者使入蠶于蠶室

奉種浴于川桑于公桑風戾以食之歲既單矣三 初

四 初世婦卒蠶奉繭以示于君遂獻繭于夫人遂副

禘而受之用少牢以禮之及良日夫人纁三盆手遂

布于三宮夫人世婦之吉者使纁遂朱綠之元黃之

以為黼黻文章服既成君服以祀先王先公敬之至

也 玉藻唯世婦命於奠繭注世婦以下蠶事畢獻

繭乃命之䟽謂世婦及命婦入助蠶畢獻繭也 魯

禮

語三后親織元統公侯夫人加以紡紘社而賦享丞  
而獻功 孟子禮曰諸侯耕助以共塗盛夫人蠶繅  
以為衣服 公羊注后夫人親西郊采桑以共祭服  
禮馬質注天文辰為馬引蠶書曰蠶為龍精月值  
大火則浴其種是蠶與馬同氣故此亦仲春始蠶亦  
謂浴種 詩蠶月條桑 書禹貢兗州貢絲 穆天  
子傳甲寅天子作居范宮以觀桑者乃飲于桑中命  
桑虞出桑者禁暴民

漢祠先蠶 漢織室蠶 蘭館 蠶宮

後禮儀志永平二年三月皇后帥公卿諸侯夫人蠶

祠先蠶禮以少牢注 漢儀曰皇后出乘鸞輅青  
羽蓋駕駟馬龍旂九旒大將軍妻參乘大僕妻御前  
鸞旗車皮軒闔戟雒陽令奉引亦千乘萬騎車府令  
設函簿公卿五營校尉司隸校尉河南尹妻皆乘其  
宮車帶夫本官綬從其官 道從皇后置虎賁羽林  
騎戎頭黃門鼓吹五帝車女騎夾轂執法御史在前  
後亦有金鉦黃鉞五將導桑于蠶宮手三盆于蘭館  
畢還宮月令曰禁婦女無觀按谷永對四月壬子皇  
后蠶桑之日也則漢桑亦用四月漢舊儀曰春桑生  
皇后親桑於苑中蠶室養蠶千薄以上祠以中牢



祭令蠶神曰苑窳婦人高氏公主允二神群臣妾從  
 祭還獻於廟觀皆賜從祭者樂皇后自行允蠶絲絮  
 織室以作祭服祭服者冕服也天地宗廟群臣五時  
 之服其皇帝得以作纁縫衣得以作巾絮而已置蠶  
 官令丞諸天下官皆詣蠶室亦婦人從事故舊有東  
 西織室作法晉后祠先蠶先蠶壇云云見晉志  
 輿服志漢制皇后蠶服青上縹下貴人助蠶服純縹皇  
 后以蠶衣為朝服宗志漢東郊非古也魏北郊依  
 周禮也晉西郊與藉田對其方也董巴輿服志曰  
 漢皇后桑於東郊苑中傳後洛都賦桑宮繭館區

制有矩后率九嬪躬勅工女

漢親蠶

紀文帝十三年春二月甲寅詔曰朕親率天下農  
 以供築成皇后親蠶以奉祭服其具禮儀景帝後  
 三年四月詔后親桑以奉祭服為天下先王莽傳  
 詔元后春幸繭館率皇后列侯夫人桑師古曰漢宮  
 闕疏二林苑有繭館蓋蠶繭之所也後紀明德皇  
 后置織室蠶於濯龍中前書有東織  
西織屬少府

魏蠶北郊

宋志魏黃初七年正月命中宮蠶于北郊韋誕親

蠶頌曰。春桑之肇。敷思郊廟之至。敬命皇后以親。蠶俾躬系於外。坳爾乃皇英。參乘塗山。奉與嫫婁。任。後陳戴樊。衛於貳車。十乘隱其雷。動萬騎。祭以星。登崇壇以正位。觀休氣於朝陽。步離輦而下降。手。祭條於公桑。嬪妾肅以蒞事。各奉織而承箱。供副。禱之六服。昭孝敬於公嘗。初學記。隋禮志。吳韋昭製。蠶頌。則孫氏亦云其禮。

晉親蠶 先蠶壇 先蠶儀注

武帝太康九年三月丁丑。皇后親蠶於西郊。賜帛。有差。志周禮。王后率內外命婦。享先蠶于北郊。

漢儀。皇后親桑東郊。武帝太康六年。散騎常侍華嶠。奏先王之制。天子親耕。后夫人躬蠶。今蠶禮尚缺。宜依古式。備斯盛典。華嶠傳奏脩蠶官之禮詔曰。今藉田有制。而蠶禮未修。今天下無事。宜修禮以示四海。其詳依古典。明年施行。於是蠶於西郊。蓋與藉田對其方也。乃使侍中成粲草定其儀。先蠶壇高一丈。方二丈。為四出陛。陛廣五尺。在皇后采桑壇東南。取列侯妻六人。為蠶母。蠶將生。告擇吉。日后著十二笄。步搖衣青。衣乘油畫雲母安車。駕六駮馬。公主三夫人九嬪世婦。內外命婦皆步搖衣青。從蠶。先桑二日。蠶官生蠶。著

嘉靖丙辰年 蠶生地 祖後山

薄上桑日。皇后未到。太祝令質明以一太牢告祠。皇  
后至西郊升壇。東南躬桑。採三條。諸妃公主五條。縣  
鄉君以下九條。以授蚕母。事訖。皇后還便坐。設享宴。  
賜綰各有差。晉元康議曰。皇后採桑壇在蚕宮西  
南。晉閔鴻有親蚕賦。左芬文亦既青陽。鳴鳩告  
時。躬執桑曲。率導媵姬。脩成蚕簇。分繭理絲。女工是  
察。祭服是治。祇奉宗廟。未言孝思。

晉先蚕儀注

後魏禮志。阮謏禮圖載秦漢以來輿服云。乘輅后法  
駕乘之以親桑。晉先蚕儀注。皇后乘雲母安車。駕六

親蚕

駟。阮氏圖。桑車亦飾以雲母。

宋志。晉氏先蚕多采

魏法。宋禮志引晉先蚕儀注。

通典載晉先蚕注。

初學記引梁先蚕儀注。

宋蚕宮

南史。宋大明三年十一月甲子。立蚕宮於西郊。四年  
又脩此禮。倣晉氏之禮。立蚕觀。

宋書。大明四年。皇

后率六宮躬桑于西郊。皇太后觀禮。詔曰。卜祥大昕。  
測辰拂羽。爰詔六宮。親蚕川室。皇太皇降鑾。從御。佇  
蹕觀禮。綠蘧既具。元統方脩。儀發椒闈。化動中縣。  
北齊為蚕坊蚕宮。

齊書

卷一百一十五

六

卷一百一十五

隋志周禮王后蚕於北郊漢法於東郊魏遵周禮于北郊晉太康六年于西郊依漢故事宋大明四年始於臺城西白石里為西蚕設北城置大殿七間又立蚕觀後周制后乘翠輅至蚕所奠先蚕西陵氏神自齊周及隋多依晉儀損益

唐親蠶

紀正觀元年三月癸巳皇后親蠶會要正觀元年三月十日文德后率內外命婦有事于先蚕顯慶元年三月辛巳皇后親蠶總章二年三月癸巳皇后親蠶上元元年三月巳巳皇后親蠶二年三月丁巳天后親蠶祀先蚕於邙山之陽開

親蠶

元年三月辛巳紀云相舊皇后親蠶乾元二年三月巳巳皇后親蠶志皇后季春吉巳身先蠶遂以祭先蠶散齋三日于後殿致齋一日于正寢一日于正殿致齋之日尚服率司仗布侍衛司賓引內命婦陪位六尚以下各服其服詣後殿奉迎皇后服細釵禮衣結珮乘輿出自西房華蓋警蹕降就齋室取齋穀齋之日內侍率內命婦之吉者使蠶于蠶室前奉二日大樂令設宮垂之樂於壇南內壇之內女工各位於垂後右校為採桑壇於壇南二十步所方三文高五尺四出陛尚舍量施帷障於外壇之外設

位於壇之東南西向又設御採桑位於壇上東向享  
日司設升設先蠶氏神座於壇上其日六尚以下詣  
室奉迎尚服負寶內僕進厭翟車皇后服鞠衣乘輿  
以出華蓋侍衛警蹕皇后升車尚功奉鈎司製進箱  
載之內命婦及六尚等乘車從駕次大次門外降車  
停大次半刻頃出次入自東門至版位樂三成受幣  
跪奠於神座已奠乃奉毛血跪奠於神座前皇后復  
位後亦自壇酌醴齊進先蠶氏神座前奠爵尚儀讀  
祝又皇后再拜飲福受昨復位尚功曰禮畢引諸婦  
尚功奉金鈎採桑三條止內外命婦以次采桑

祭授蠶母若蠶母切之以授媵婦會蠶法  
齊宗為還宮之明日內外命婦設會于正殿如  
會之儀命曰勞酒張后傳親替苑中群命婦相  
會物甚盛百官志掖庭局公桑養蠶會其課  
會要永徽三年三月七日甲子制以先蠶為中  
祠不祭則皇帝遣有司享之如先農祭先蠶樂  
第一奏永和之舞顯慶三年洗馬郭瑜撰先天二  
年三月二十八日辛卯皇后親祠先蠶自嗣聖以來  
廢至是重行開元十五年五月命宮中育蠶  
百夏至賜貴近絲人一絃元宗以大官親蠶絲

近臣崔沔獻御絲賦賦見類魯公集之蘇詩伯高

齊先蠶壇高五尺方二丈四陞陞各五尺皇

唐先蠶壇高四尺方二丈四出陞廣八尺隋置壇於宮

三里高四尺唐在長安宮北苑中高四尺周禮三

至道養蠶經

李元真獻養蠶經一卷五月十九日甲

崇文目

三卷孫氏蠶書二卷

景德祀先蚕壇 政和親蚕無數殿

宣和親蚕

景德三年二月二十一日丙申資政殿大學士王欽若

言古者皇后親率嬪御以祀先蚕是以開寶通禮郊

祀錄並有親蚕祝辭屬之命婦不若歸於有司乃詔

自今依先農例遣官攝事三月二十八日太常禮院

言按周禮蚕于北郊以純陰也漢蚕于東郊以春桑

生也晉蚕于西郊與藉田對其方也伏請約附古事

築壇於東郊從桑生之義其壇酌中用北齊之制設

壇二十五步如淳化四年中祠禮例每季春吉日

六

有司攝事從之遣官擇地以聞乃飾舊九宮壇為之  
 一本云享先蚕者自唐乾元三年祠於苑中是後  
 續絕開寶通禮季春吉日享於公桑有司攝事景德  
 三年三月二十一日資治殿大學士王欽若言切以  
 九年之儲以穀帛為本古以民之業以農桑為先故千  
 畝之祀王者所以勸耕以吉已之祠王后所以率蚕  
 婦禮往古之制皆合親行從後世之宜亦當攝祭伏  
 見開寶通禮郊祀錄並有親蚕祝詞蓋由中宮未嘗  
 親祭是以禮司欽而不舉義纂云后親饗貴妃亞獻  
 亞儀終屬攝事則尚宮初獻尚儀亞獻尚食終獻臣

請屬之命婦不若歸於有司按周禮大宗伯后不祭  
 則攝而薦徹王后之事而宗伯得攝之農桑衣食萬  
 人不宜獨缺先蚕之祭皇帝退有司享之如先農可  
 也詔禮官詳考攝祭故事以聞乃請於東郊擇地築  
 壇取漢制以春桑生之義壇高五尺方二丈四出陛  
 陸廣五尺一壝祀禮如中祠道太常光祿卿奉祀祝  
 辭以先農為準奏可元豐四年十月詳定禮文所言  
 唐月令注以先蚕為天駟按先蚕之義與先農先牧  
 先炊一也開元禮享先蚕為瘞培於壇之壬地義羅  
 曰無燔柴之儀王涇郊祀錄載祝文曰惟神肇興

織則是始蚕之人明矣今在東郊熙寧祀儀又有  
燎壇則沿襲唐月令以為天駟誤矣周禮后蚕北郊  
以純陰為尊請為壇北郊以享始蚕之人不設燎壇  
瘞埋以祭從之大觀四年四月二十八日議禮局言  
開元禮享先蚕幣以黑請從黑以合至陰之義政和  
元年四月二十一日於壇側度地築公桑蚕室其親  
蚕殿名曰無斃宣和元年二月二十八日皇后親蚕  
于延福宮於宮築採桑壇也兩館織室服用黼衣六年  
閏三月三日親蚕  
太宗遊金明池召田婦數千人於殿上賜席使坐

以民間疾苦田婦愚戆無所隱避賜帛遣之  
與於側微民事固無不知恐富貴而忘之也每  
無一日不言及稼穡 古其宗乳母秦國夫人劉一本  
農家也喜言農事真宗自幼聞之故為開封尹以善  
政著聞及踐大位咸平景德之治為有宋隆平之極  
景德農田親至今稱為藉田 司馬光奏哲宗元省  
覽農田封事

紹興宮中蠶

紹興二年四月二十四日上謂輔臣曰宮中亦宜育  
蠶欲知女工艱難俾每事質儉五年三月甲午上曰



朕令宮中養蠶。庶知稼穡艱難。七年五月十一日。當  
傳黃積厚。請季春吉巳日。享先蠶。從之。十五年閏十  
一月十八日。太常丞王湛請於禁中。行親蠶之禮。不  
果行。祖宗時。於延春閣。兩壁畫農家。其詳元  
符間。因改山水。六年六月丁酉。詔宰  
親種一方稻。

又執懿筐。爰求柔桑。儻儻其狀。屢化如神。占之  
泰。繅三盆。脩六服。海人冰蠶。園客絲績。神  
之木帝女之林。鳴鳩醉榘之朝。戴鷩降桑之日。

駕惟就列。鷩服斯臨。  
揚白不有。蠶賦。

翠蓋參差。

問答

觀稼務農

禹式耦耕

大戴禮。但曾子制言。禹昔禹見耕者。五耦而式。過十  
字之邑。禹為東德之士。存焉。亦見荀子。大略。及  
通鑑外紀。書禹暨稷播奏。庶艱食。論語禹稷躬

稼而有天下。

堯命羲仲。平秩東作。舜咨牧曰。食哉惟時。

周成王觀農事

成王親與言廿子出觀農事其詩曰曾孫來止田畯  
 至喜又中之吏使民耕作噫嘻之詩曰率時農  
 夫播厥百穀詩小雅甫田曾孫來止以其婦子饁  
 彼南畝田畯至喜箋云曾孫謂成王也田畯司畜今  
 之畜夫也成王來止謂出觀農事也親與后世子行  
 使知稼穡之艱難也為農人之在南畝者設饋以勸  
 之大田曾孫來止云云箋云成王出觀農事饋食  
 耕者以勸之正義成王出觀農事因即祭祀故云成  
 王之來則又禋祀四方之神祈報焉毛以為成王親  
 循畝畝以觀稼穡也書周公作無逸知稼穡之艱

難注成王神政恐其逸

曾孫之稼如茨如梁曾孫之庾如坻如京甫田  
 既阜既堅既好大田實穎實粟是獲是畝生民明昭  
 上帝迄用康年序乃錢鎛奄觀銍艾臣工亦服爾耕  
 十千為耦噫嘻載芟載柞其耕澤澤千耦其耘徂隰  
 徂畛播厥百穀實函斯活載穫濟濟有實其積載芟  
 屢屢良耜俶載南畝獲之控控積之粟粟良耜籃  
 彼南畝田畯至喜上所以勞之也豳風爾私終三十  
 里言上所以勸之也

治生於敬畏為國者每念稼穡之勞后妃不忘織紉

之事則心之不存者寡矣周公告成王見於詩有若  
七月皆言農桑之候也見於書有若無逸欲其知稼  
穡之艱難知小人之依也

漢文帝勸農詔

文紀二年九月詔親率群臣農以勸之賜田租半十  
二年三月詔曰朕親率天下農十年于今吾詔言數  
下歲勸民種植其賜租稅半十三年六月詔曰農有  
租稅之賦勸農之道未有甚於朕者元年三月詔  
議民食力田置常食親勸農  
文紀

漢本元年七月詔親率群臣農以勸之賜田租半十  
二年三月詔曰朕親率天下農十年于今吾詔言數  
下歲勸民種植其賜租稅半十三年六月詔曰農有  
租稅之賦勸農之道未有甚於朕者元年三月詔  
議民食力田置常食親勸農  
文紀

漢勸農

成紀陽朔四年春正月詔曰洪範八政以食為首先  
帝勸農薄其租稅寵其強力令與孝弟同科閭者民  
彌惰怠鄉本者少趨末者無新何以矯之方東作時  
其令二千石勉勸農桑出入阡陌致勞來之辭順也

南紀時新隸所開元紀建昭五年三月詔方春

農桑興是月勞農勸民無使後時武紀元狩三年

秋遣謁者勸有水災郡種宿麥董仲舒說武帝詔司

農使關中民益種宿麥後紀安帝永初三年七月

庚子詔長吏案行在所皆令種宿麥務盡地力後

循吏傳王景建初八年遷廬江太守教用犁耕又訓

令蠶織為作法制皆著于鄉亭茂充為桂陽教民

種殖桑柘麻紵之屬勸令養蠶織履馬融廣成頌

恒章廣成觀稻麥收藏漢章帝觀收穫

漢章帝觀收穫

**紀**建初七年秋九月甲戌幸偃師東涉卷津至河內

詔曰車駕行秋稼觀收穫因涉郡界皆精騎輕行無

他輜重不得輒備橋道遠離城郭遣吏逢迎刺探起

居出入前後以為煩擾動務省約但不能脫粟飲

耳崔駰西巡頌曰惟秋穀既登上將省斂平秩西

成循于西郊昔既春遊今乃秋豫東京賦度秋豫

以收成觀豐年之多稔嘉田峻之匪憚行致賚于九

扈東平王蒼傳永平四年春上書曰惟陛下因行

田野循視稼穡弭節而旋至秋冬乃振威靈整法駕

備周衛設羽旄

南史齊文惠太子幸東田觀穫稻范雲曰願知稼穡之艱難無徇一朝之宴逸  
文選顏延年應詔觀北湖田收詩帝暉膺順動清蹕巡廣廡樓觀眺豐穎金馬映松山

唐種麥苑中

太子瑛傳帝種麥苑中開元五册太子諸王侍從一本曰率太子下躬自收獲帝曰是將薦宗廟故親之亦欲若等知稼穡之艱難因分賜侍臣曰春秋書無麥禾古所甚重比詔使者闕田畝不以實故朕自蒔以觀其成  
開元十九年親耕于興慶宮龍池

劉禹錫集大和戊申大有年詔百官觀稼詩有五蠲順成之句白居易亦有詩

建隆勸農詔

建隆三年正月甲戌詔曰生民在勤所寶惟穀先王明訓也陽和在辰播種資始宜行勸誘廣務耕耘  
乾德二年正月辛巳詔曰農為政本食乃民天今土膏將起宜課東作之勤使地無遺利歲有餘糧四年閏八月乙亥詔曰百姓能廣殖桑棗開荒田者只納舊租令佐能勸課種植加一階  
興國七年閏十二月庚戌詔諸道州府推擇一人練土地之宜明種植

之法補為農師令相視田畝沃瘠五穀所可至道元年六月丁酉詔民耕曠土官吏勸課書印紙十一月辛丑詔漕臣申飭慶曆以賈昌朝領農田藝祖由建隆至乾德再以一尺一之詔勉農功太宗既耕帝藉命州縣立農師教種藝章聖分道置使賜農田勅令又蠲農器之稅仁廟明道再藉弁冕舉趾進至十有二趾三公已下盡蠲乃止神宗肇開千畝于國之南

周世宗顯德三年留心農穡思廣勸課之道命國工刻木為耕夫織婦蠶女之狀於禁中召近臣觀之學

士承旨陶穀為贊以美其事其序曰耕於歷山重華之德也蠶於岐陽太姒之美也我后在宥之四載以為化民成俗者莫如身率乃命有司刻木為耦人耕耘之象又為織婦蠶女之類置于紫庭亦几杖盥盪座方之義也志在足食豈同流馬之運人皆有福且殊昆明之石同穎八蠶可翹足而望豈比獲玉於於山陽空有採桑之號陳金根於鈞盾但為弄田之戲哉贊曰寒耕暑織上感皇情帝丘景轉遲遲欲行簾風度札札有聲疲俗是念侈心不萌

乾德北郊觀稼

乾德二年七月二十三日乙未北郊觀稼

開寶玉津園觀刈麥 刈禾 觀稻

觀稼

開寶六年五月癸亥幸玉津園觀民刈麥八月壬亥幸觀民刈禾 八年四月戊戌幸觀稻九年五月庚辰幸觀稼

太平興國幸景風門刈麥

太平興國三年四月二十六日乙未駕幸景風門觀刈麥 幸玉津園召從官射上

太平興國南薰門觀稼

太平興國九年五月二日辛亥南薰門觀稼

召從臣列坐田中令民刈麥咸賜以錢帛

雍熙城南觀麥

雍熙二年五月二十日甲子上幸城南觀麥賜田夫

布帛有差上嘗謂近臣曰耕耘之夫最可憐

淳化南御莊觀稼

淳化五年二月丙午駕幸南御莊觀稼因幸玉

津園習射張樂賜從官飯後周顯德元年七月庚

辰出薰風門幸南御莊觀稼

淳化四年五月己亥內出麥穗穀田以示近臣皆長尺餘上以膏澤應期禾稼滋茂喜形于色六月壬戌出十種秋稼苗穗示近臣皆長尺餘至二尺

咸平玉津園觀刈麥

觀稼詩見御詩

咸平三年五月丁丑朔幸玉津園上服綉錢召從官射於西園之北亭上元中約又宴於

別殿四年五月壬午幸觀刈麥物役卒衣服五年四月十七日壬辰幸景德二十五月戊申三年

五月四日乙巳祥符二年五月庚申幸六年四月二十五日丙戌作觀稼詩賜近臣天禧元年五月

己亥二年閏四月庚戌幸三年四月二十三日庚戌幸作觀稼五言詩羣臣和四年五月丁巳此並幸觀麥御製詩賜近臣會要祥符元年五月庚申朔

幸玉津園南新亭觀刈麥先是止設帳殿於園南至是建亭以備遊幸四年五月丁丑幸城南觀刈麥種稻慶曆四年五月壬申幸玉津園觀種稻

咸平含芳園觀稼

咸平四年八月壬子幸含芳園觀稼紀云觀稼北幸宴射含芳園

景德西郊觀麥

景德西郊觀麥

景德西郊觀麥



景德三年五月乙巳幸西郊觀刈麥 祥符三年四月辛未五年五月癸未幸城南觀刈麥遂幸玉津園宴射作七言詩賜近臣和九年五月乙巳幸城南觀刈麥作七言詩從臣皆和

祥符金華殿觀麥 種麥歌

真宗垂意農政嘗於金華殿種麥玉宸殿蒔稻閑暇觀臨語左右曰見刈獲勞力愈知農耕可念食為民天可不重邪祥符五年五月戊子遣中使以苑中金華殿所種麥示輔臣上復作歌以賜六月辛丑上以諸王所和觀麥歌示輔臣因曰諸王好學朕嘗誨以

屬辭用事嘗詢僚佐則免疑誤見實錄真宗遇風雨損甚密遣人摘桑枝禾穗觀之或無傷則喜形于色又於內殿植稻麥暇日臨觀刈穫欲知田畝之勞

祥符蠶麥順成詩

七年五月庚戌見御詩

祥符瑞聖園觀稼 觀稼詩

祥符六年八月辛未叶二瑞聖園觀稼在景陽園也宴從臣作郊外觀稼七言詩近臣皆和八年七月十九日丙子再幸作觀稼五言詩天禧三年八月六日庚寅又幸帝作觀稼七言詩近臣皆和凡三幸

祥符玉宸殿占城稻 玉宸殿瑞穀圖

具御詩

祥符六年九月丁酉內出玉宸殿所種占城稻示朝  
 臣曰此中國稻長而無芒粒老上曰此稻耐旱不擇  
 地頗省民力可喻諸道廣種植之先是祥符五年五  
 月辛未一胙遣使福建州取占城稻三萬斛分給江  
 淮西浙三路轉運仍擇民田之高仰者分給蒔之仍  
 出種法揭榜示民是稻即旱稻也上以三路徵旱則  
 稻不登五年閏十月丙子出玉宸殿新稻賜輔臣上  
 曰禁中種稻暇日臨觀刈獲見其勞力愈知耕農可

觀稼

念也并以聖製七言詩示之

又云五年十月出玉宸殿新撰占城稻頌示輔

臣六年九月丁酉出苑中占城稻示百官天禧二年  
 十月十一日庚子召近臣於玉宸殿觀刈小香占城  
 稻賜宴安福殿上作七言詩從臣和三年四月壬寅  
 御製玉宸殿觀瑞麥七言詩賜近臣十月壬辰召宗  
 室近臣觀西天經豆小香占城稻上作七言詩三首  
 賜之屬和四年七月辛酉詔近臣觀內苑嘉穀宴玉  
 宸殿十月二十九日丙午詔皇太子宗室近臣於玉  
 宸殿觀麥芳直觀稻賜宴仍以稻分賜之

天禧玉宸殿觀麥詩

見御詩

天聖南莊觀刈麥 御莊

天聖三年五月癸巳叶二幸南御莊觀刈麥遂幸玉  
津園燕群臣聞民舍機杼聲賜織婦茶綵五年五月  
乙巳九年五月丁巳幸南御莊觀刈麥射玉津園宴  
群從臣九三

天聖端聖園觀刈穀 觀稼亭燕從臣

天聖三年八月丙寅叶七幸端聖園觀稼亭觀刈穀  
一作遂宴從臣六年八月癸未  
景祐三年八月壬戌寶元二年八月丁亥康

二年神慶曆八月丁丑朔慶曆二年八月己亥

五年八月四日丁巳皇祐元年八月乙亥叶五

九臨幸觀稼

天聖二年九月辛卯幸太一宮還幸奉先資福院上  
駐輦觀耕者遣中使尉勞賜以茶綵九年九月癸亥  
同

天聖元真賜觀瑞穀 藥珠殿觀稼樂

八年八月六日丁亥元真殿觀瑞穀天章閣觀三聖

御書賜宴藥珠殿宰臣以下賦詩教坊作觀稼樂酒

九行罷

景祐觀稼殿觀稻麥

景祐二年五月癸巳後苑新作觀稼殿成會六  
 月辛未幸後苑本賞稻賜酒三日召近臣後苑觀  
 獲稻及賞瑞竹遂宴太清樓是年十月戊午三年  
 十月戊申幸後苑寶元二年九月丙辰召輔臣後苑  
 翠亭觀稻慶曆六年九月乙未召輔臣兩制後苑觀  
 稻宴太清樓命賦詩皇祐元年八月癸亥後苑觀粟  
 至和元年七月戊子三年八月二日嘉祐三年八月  
 壬子又觀五年四月乙未觀刈麥九月壬子觀獲稻  
 熙寧二年八月二十八日御觀稼殿召輔臣觀粟

自後元六臨幸三年五月初六日御觀稼殿召輔臣

觀麥自後元四臨觀四年十月九日後苑觀稻自後

元四臨觀地理志景祐二年建殿於後苑以觀種

稻曰親稼

慶曆玉津園觀種稻

四年四月壬申幸國子監武成廟遂幸玉津園觀種

稻

皇祐寶岐殿觀麥

皇祐元年五月丙午叶五召近臣幸後苑寶岐殿觀

刈麥謂輔臣曰朕新創此殿不欲植花卉為遊觀之

所民以粒食為先而歲種麥於此庶知穡事之不易也。至和元年五月乙丑嘉祐四年五月甲午朔觀後苑有寶歧殿。仁宗遵故事觀稼於郊歲一再出又躬耕藉田以勸天下。皇祐中作寶歧殿於苑中每歲召輔臣觀刈穀麥罕復出郊矣。紹興二年四月二十四日上曰朕聞祖宗時禁中有打麥殿今於後圃令人引水灌畦種之亦欲知稼穡之艱。月令季春為麥祈實孟夏嘗麥先薦寢廟仲夏祈穀實。

元豐觀麥視禾儀注

元豐元年五月七日召輔臣後苑觀麥自後九月觀二年八月六日觀穀自後九月再觀十月二日觀稻六年十月二日又觀三年十月庚辰藉田令公祐請於玉津園之南因舊鑿麥殿規地十一頃有奇為田引惠民河水灌之又請增脩鑿麥殿以備行幸四年八月八日時九穀皆稔藉田司詳定官制所請講觀麥視禾儀注七年五月己亥朔召輔臣觀麥于後苑

元祐後苑觀稼 紹聖思文殿

元祐二年十月一日三年八月丁亥七年九月八日

召輔臣觀穀稻于後苑。紹聖元年閏四月二十七日，觀麥于後苑。二年五月四日，三年五月九日，又觀四年四月二十一日，禮官請觀麥禮畢，移幸稻池，練殿以觀藝稻。二十六日，上車駕幸藉田，鑿麥儀注五月九日，將作監言增修鑿麥殿成，詔名文思。紹興十六年正月五日，有司上親耕儀注，前期設御座於思文殿，皇帝乘輦至殿。

宋祁皇帝幸玉津園省斂頌六氣時乘統以乾元一  
身為助表乎夏諺王者法順動以省民教闡園游云

寓稼政南直斗城，外敞環苑，厲儲登長揚之禁，均野近蜀之富，先時斥宮墻之地，以收課穀，領勺盾之職，因為弄田，每丘麥既登，原師至，嘉則必按徐鑿之節，斂穰之勤，因見三老力田，差賜百戶，東帛供帳，留飲極歡，而罷勤民之郵，累聖為常，月惟蕤賓，日次東井，竊慮謹九農之政，貽舜告萬箱之收，天子樂由重之得宜，問大昕之夙，退前除，隱推之道，右清連籟之落，官以辨物，儲不改供，於是洞應門，引祕駕，短簫之歌，沸渭而夾引，師兵擊箎，隱麟而軍裝，風清九九之塵，雲華央央之旆，天旋辰正，以降於行在，周原砥平。

漢鑄雲荷甸師清野以獻狀畷夫滌場而作勞俾彼  
大田是觀銍艾饒于南畝遂成茨京採耒以識帝農  
之來棲糧而歌東戶之泰曩也昏作今焉稱載美思  
下屬借雲而族認氣相因助風之薰散遺秉為寡婦  
之利豐四輔為上歲之食皇衿允悅帝暉日潤詔環  
星之法從合需天之宴慈外饗獻彘嘗之膳太師循  
日舉之奏時令先薦宗廟春秋惟重麥禾上以薦壽  
嘉下以勸耜耨一出而兼二美非聖人其能哉頌曰  
君之來考吾民休僕如雲考騶王虬君之樂考我田  
良積如坻考豐六倉然都之人考宴以喜官庀民考

落事古今以始考日益寧禹躬稼考莫我京

夏諫廣農頌京德二年春正月庚戌詔頌農田物工  
天下二月癸未詔郡國領勸農事崇化源而廣農業  
也先王之建國也土欲廣而不欲隙民欲衆而不欲  
墮地不闢非吾土也不農非吾民也乃為閭里室  
家以蕃其生為畝澮封畛以理其田為耒耜錢鏹以  
庀其器為曆象氣候以授其時立經制以御之設官  
司以教之均工商衡虞之稅正車馬甲兵之賦於其  
乎仁義禮樂有所加賞罰號令有所用三季已還五  
代而上有天下者或不知天下以地為基以農為本

以食為源以教為器當其撥平禍亂經始四國則社  
余堯簡車馬計懷柔議聚斂賞勲舊治城邑暨邊陲  
既寧萬縣既平功業既成府庫既盈則思悉華夏以  
自奉驅億兆以從欲有患邊幅未闢威武未震則事  
芻粟事夷狄有患歲月易逝容髮易朽則招方士求  
神仙有患登時元未遠行樂未極則增臺榭麗宮室有  
患嬪御未廣歌舞未工則漁聲色選伎藝有患校獵  
未快馳騁未捷則廣苑囿具畢弋有患巡幸未徧游  
賞未普則修馳道飛清蹕其間自非負天啓神授之  
實有聖文靈武之德者則不能訓稼穡務儲衍致天

後

下太康家給人足者哉頌曰皇哉惟聖躬提天柄  
我農事肇脩稼政乃置官名乃頒號令民曰勤止服  
田力穡晝爾于耕宵爾無斃千耦偕飛百穀咸殖既  
藝淳鹵越經封漁官曰泄止糾力勸能序我錢鎛疏  
我溝塍沃野萬里縱橫其畝擁禾成林灑流降雨陽  
春如膏原隰如鱗我稼既華六合生雲稻梁黍稷萬  
井龍文同我婦子或耨或耘八月其穫乃登爾稼滯  
穗棲原餘糧厭野盈溢京庾流行方夏



玉海卷第

一七

玉海卷第

一七

文

