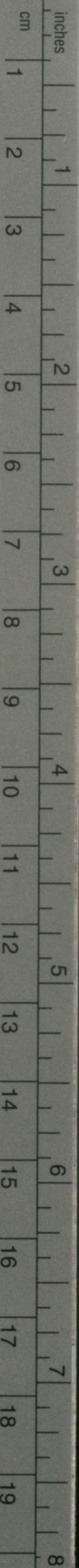


Kodak Gray Scale

A 1 2 3 4 5 6 M 8 9 10 11 12 13 14 15 B 17 18 19



© Kodak, 2007 TM: Kodak



Kodak Color Control Patches

Blue

Cyan

Green

Yellow

Red

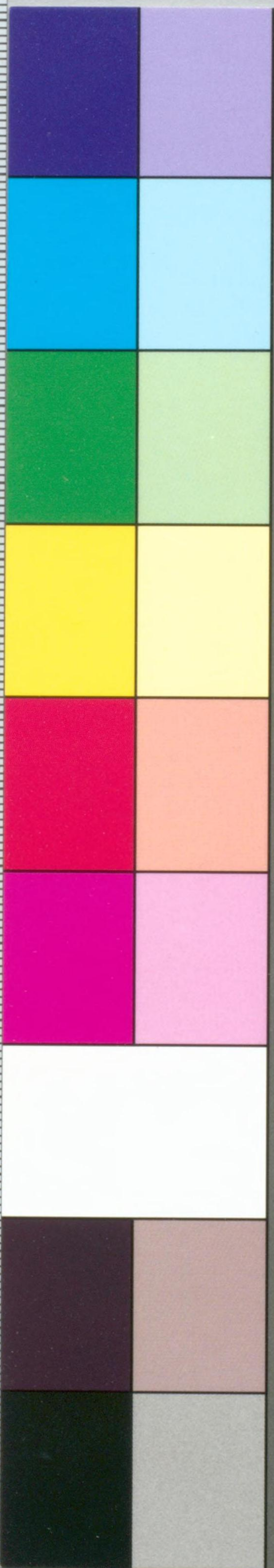
Magenta

White

3/Color

Black

© Kodak, 2007 TM: Kodak



水-1



1200701536829

明治三十五年三月刊行

日本水路誌第二卷追補 第二

鳥羽港及其附近

水路部

日本水路誌第二卷追補第二

本記事ハ明治二十一年海軍大佐肝付兼行海軍大尉三浦重郷等ノ測量ニ據リ改補スル所ニ係ル宜シク日本水路誌第二卷第百頁三行ヨリ十行迄ヲ抹殺シ其間ニ挿入スヘシ

明治三十五年一月

水路部

見浦ノ立岩

池浦ノ西方約一哩半ニ二箇ノ尖岩アリ一見岩ト曰フ伊勢海西濱ノ長沙瀕ノ盡クル處ニ屹立ス邦俗伊勢神廟ニ詣スル者必ス日出テ此岩間ニ拜スル有名ノ地ナリ

池浦

二見岩ノ東約一哩半ニアル一灣ニシテ灣入約一哩幅約半哩中央ニ一小岩アリ高十呎、中ノ島ト曰フ

浦中一錨地アリ中ノ島ノ北方ニ於テ該灣ノ北東角龜ヶ埼ヲ浮島ノ西角ト一線

追補 本洲南岸 池浦



ニ望ミ龜^ケ埼ヲ距ル一二^四鐘ノ處ハ北風ノ時ヲ除クノ外ハ最好ノ錨地ナリ
桃取水道

此水道ハ外口即チ飛島北方ノ淺處ト二見浦ノ淺灘トノ間ヨリ中口即チ池浦ノ北西角神埼ト飛島西端トノ間ヲ經テ内口即チ答志島西端ト日向島トノ間ニ至ルマテ其中界ノ水深ハ外口部八尋乃至十四尋中口、内口間ハ十七尋乃至三十尋ナリ此水道ハ鳥羽港ヨリ伊勢海ニ往復スル汽船ノ好通路ナリ

神埼^{コウザキ}以西ノ瀕岸ハ甚淺ク且淺灘アリテ北西方ニ擴延シ其灘端ハ神埼ノ北西^三北^四二^四湮ノ處ニアリテ水深二^四尋ナリ又飛島ノ北方ノ淺水ハ三尋半ヨリ五尋ニ過キス故ニ此水道ヲ航スルトキハ相生山ヲ神埼ト一線ニ望ミテ直進セハ安全ノ處ヲ行クヲ得ヘシ

鳥羽港^ト 海圖第二四六號ヲ見ヨ

此港ハ伊勢海口ノ西側ニアリ此處岩岸出入甚シク許多ノ小澳ヲナス其大ナルヲ鳥羽港トス

此港ハ菅島ト答志島ヲ以テ其南北ヲ擁シ港背ニハ高山峻嶺相連ナルカ故ニ四時平穩ニシテ船舶ノ碇泊ニ便ナリ

港ノ西隅ニ鳥羽町アリ人口約五千市街恰モ規形ヲ成ス其東部ノ山上ニ城趾アリ高一四二呎此城趾ノ海岸東端ニ暴風標アリ

港ノ西隅ハ淺窄澳ヲ成シテ南ニ入ルコト約一湮其澳首ニ鴨川ナル一河アリ又城ノ附近ニ鬱蒼タル一小嶼アリ相島ト曰フ高八十八呎○伊勢海内ノ諸大邑ニ往來スル所ノ日本形船及岸航汽船ハ重ニ鳥羽ニ寄港ス
目標

港背ノ諸山中朝熊山^{アサマ}ハ圓頂ニシテ高一、八八七呎ニ達シ雜樹繁茂黑色ヲ呈ス東方ヨリ此諸山ヲ見テ容易ニ灣口ヲ識別シ得ヘシ

市街ノ北方ニ日和山^{ヒヨリ}アリ高二七一呎山頂ニ著明ノ松樹アリ此處ヨリ能ク四方ヲ遠望シ得ルヲ以テ舟子等ハ此山嶺ニ登リ天候ヲ占フト云フ
朝熊山ト日和山ノ一線ハ入港スルニ最モ好キ避險標トナル

錨地

鳥羽港ニ二錨地アリ其一ハ菅島ト答志島ノ間ニシテ答志島ノ西端島ヶ埼ト
飛島西端ノ一嶼トチ一線ニ坂手島東端ノ丸山埼ト安樂島山頂ノ一松樹トチ
一線ニ望ミ即チ此兩線交叉スル點ニテ水深八尋泥底ノ所又一ハ坂手島ニ近
ク同島西端白石埼ト權現埼ノ西端トチ一線ニ小濱山頂ノ森(高二四八呎)ト
戸島ノ南嶼トチ一線ニ望ムノ地水深五^三/_四尋泥底ノ所トス此二所ハ最モ安全
ノ錨地ナリ

注意 此錨地ハ潮ノ漲落常ニ急流ナルヲ以テ屢、船體ヲ回旋セシメ爲メニ
擲錨トナルノ患アリ宜シク注意スヘシ

潮及潮流

鳥羽錨地ハ朔望高潮六時十四分○大潮升七呎半、小潮升四^三/_四呎、小潮差一^三/_四呎
○漲潮ハ北ニ流レ落潮ハ南ニ流ル
卯月瀨近傍ノ潮流ハ新月前一日ニ之ヲ驗スルニ高潮後三十八分ニ憩潮シ憩

潮時間五分乃至十分間ニシテ是ヨリ五時四十分間落潮流即チ南流ヲ成ス而
シテ低潮後十九分ニ再ヒ憩潮チナシ憩潮時間僅少ニシテ是ヨリ六時間漲潮
流即チ北流ヲ成ス

潮流速度ハ北流最快速度(北^一/_二西^二/_三)節南流最快速度(南南東)二節

菅島水道ノ潮流ハ新月後第二日高潮前一時十五分ニ憩潮シ是ヨリ東流ヲ始
メ低潮後一時二十七分再ヒ憩潮シ是ヨリ西流ヲ成ス而シテ東流最快速度二
節西流最快速度三分二節○卯月瀨ノ南西方ハ南北兩流ニシテ共ニ強シ
桃取水道ノ潮流ハ新月ノ日、高潮前一時二十五分ニ憩潮シ是ヨリ南東流ヲ
始メ低潮後十分ニ再ヒ憩潮シ是ヨリ北西流ヲ成ス其南東流ノ速度ハ二節半
北西流ノ速度ハ一^三/_四節

加布良古水道ノ潮流ハ新月後第二日、高潮前一時四十分ニ憩潮シ是ヨリ南
東流ヲ始メ低潮前一時五十七分再ヒ憩潮シ是ヨリ北流ヲ成ス其南東流ノ速
度二^三/_四節北流ノ速度一^三/_四節

供給品

米、魚、鳥、蔬菜等ハ得易ク小圓材ニ適スル木材モ亦至當ノ價格ヲ以テ購求シ得ヘシ山ニハ猪、鹿、野鷄多シ飲用水ハ井水ヲ用ユ妙性寺ノ下及中、郷町ノ井水ヲ善トス水質透明ニシテ無色中性ナリ

坂手島

此島ハ鳥羽市街ノ前面ニアリ其形東西ニ長ク南北ニ短シ高三六一呎島ノ四周皆可航水道アリ又其南東ニアル陸岸ト菅島トノ間ナル水道ハ其中間ニ誓願島(高二呎)アリテ爲メニ其幅ヲ減ス然レトモ其兩側俱ニ航通シ得ヘシ○此島人口二千百餘

日向島

此島ハ答志島西端ノ西四鏈ニアル一小島ニシテ其長三鏈西側ニ狹窄水道アリ其東側ハ則チ桃取水道ノ内口ニシテ中央水深二十五尋乃至三十三尋

小濱港

此港ハ一小港ニシテ日向島ヲ北角トシ戸島ヲ南角トス港内水深八尋ニシテ小濱村落ノ前面淺部ヲ日本形船ノ錨地トス又其南方ノ小灣ニモ泊スルヲ得、港背小山層疊能ク西風ヲ防クヲ以テ初冬ヨリ晚春ニ至ルノ間ハ日本形船此ニ蝟集ス

戸島

日和山ノ北六鏈半海岸ニ近ク三小列嶼アリ之ヲ戸島ト曰フ其高、南嶼六十九呎中央嶼ハ七十二呎北嶼ハ五十七呎トス低潮ニハ中央嶼ト北嶼ト連接ス南嶼ノ周邊ハ小艇ヲ行ルヘシ

海岸

港ノ南口即チ加布良古水道ノ南部ニ屬スル陸岸ハ種々ニ彎曲シ幾多ノ小澳ヲナスト雖皆僅ニ小舟ノ假泊ニ適スルノミニ小嶼アリ外方ニアル者ハ高一五六呎之ヲ大村島ト曰ヒ内方ニ在ル者ハ高一二二呎之ヲ麻倉島ト曰フ

淺灘

加布良古水道ヲ過クル船舶ノ可航路ニ當リ二箇ノ淺灘アリ一ハ長文字ト曰
ヒ水深四分三尋乃至三尋ニシテ其最淺部ハ坂手島ノ頂ヲ加布良古埼(安樂
島ノ東角)ト一線ニ望ミ埼ヲ距ル六鏈ノ處ニアリ又一ハ加布良古埼ヲ西北
西ニ長埼ノ一松樹ヲ北北東ニ望ムノ處ニアリテ其水深二^三尋ナリ此二
礁ハ水道ニ接スルカ故ニ最モ危險ナリ

菅島

此島ハ坂手島ノ東ニ隣シ鳥羽近傍ニ於テ最高ノ島ナリ中央最高點七八二呎
橢圓形ニシテ北東ニ延長スル二^四哩餘南方ヨリ之ヲ望メハ其頂扁平ナルモ東
方ヨリ望メハ尖峯ヲ顯ス

島ノ北東端ヲ白埼ト曰ヒ燈臺アリ埼邊ヨリ危險ナル岩石散布シ高潮界ヨリ
海方ニ擴延スルコト四鏈ニ及フ○白埼ニ近キ北濱ニ一小村アリ菅島村ト曰
フ該村ヲ距ル三鏈ニ一淺灘アリ鳥巢瀨ト曰フ瀨上水深僅ニ十三呎又島ノ北
端ト答志島築上埼トノ間ニハ四淺灘アリ航路ニ近ク位ス

菅島燈臺

菅島ノ北東角白埼ニ設置ス○煉化石造圓形白塗○第四等不動白色ニシテ明
弧ハ南一九度東ヨリ西ヲ經テ北一二度東ニ至ル○燈高ハ海面上^一七六呎○
晴天光達十六^四哩

答志島トウシ俗名桃取

此島ハ伊勢海口ノ最大島ニシテ鳥羽港ノ北側ヲ成ス其東北東、西南西ノ長
三^四哩幅約一^四哩ナリ○島ノ最高處ハ五三四呎ニ達シ中部ハ四六六呎全島ヲ
貫ヌク所ノ山脈ハ大約四〇〇呎ナリ○島ノ北側ニ於テ西端島^ケ埼ヲ距ル東
北東約一^四哩ニ一灣アリ北方ニ開ク彎入半^四哩幅四鏈小舟ヲ泊スルニ足ル○
此灣ノ西側ニ一行ノ島嶼アリ西方ニ擴延スルコト二^四哩其間小艇ヲ行ル可
キ水道アリ而シテ西嶼ナル飛島ハ皆小ニシテ低潮ノ時殆ト相連接ス中嶼ナ
ル浮島ハ高二〇〇呎長六鏈東嶼ナル牛島ハ長五鏈半ニシテ幅極メテ狹シ
築上埼

答志島ノ南東角(一小半島)ニシテ高二七呎頂ニ松樹叢生シ遠ク之ヲ望メ
ハ小島ノ如シ

島内人口三千三百餘

ヒコゼ礁

築上埼ノ東七鏈ニアル一礁ナリ長一鏈餘幅半鏈水深四分一尋乃至一尋

ナガモツ
長文字三礁

築上埼ノ南西方即チ港門内ニ三礁アリ沖長文字、地長文字、廣長文字ト曰フ
沖長文字礁ハ築上埼西端ヨリ南西八鏈ノ處ニアリテ水道ノ中央ニ最モ近キ
カ故ニ甚危険ナリ其水深二^三/_四尋

地長文字及廣長文字ハ共ニ沖長文字ノ北方ニアリテ互ニ相距ル約一鏈半ニ
シテ鼎足ノ形ヲ成ス其水深各二^三/_四尋

答志島ノ東端ハ岩礁散布スルカ故ニ接近ス可カラス其觀音埼附近ニ一行ノ
島嶼岩礁アリテ北東方ニ二^二/_三湮半擴延ス其重要ノモノヲ左ニ掲ク

ホオツク
大築海島

此島ハ答志島ヲ距ル半湮ニアリ島ノ最高處ハ二^三/_二呎ニシテ島ノ南濱ハ離
岩之ヲ繞ル之ト答志島トノ間ニアル一小嶼フタゴ島ハ低潮ノ時答志島ト連
絡ス又此間ノ水道ハ中央水深シト雖南方ニ危岩險灘多ク爲メニ船舶ヲ行ル
可カラス

コツク
小築海島

大築海島ノ東方五鏈ニアリ長一鏈半高一〇二呎島上ニ一松樹アリ之ヲ答志
島附近ノ最東島トス之ト大築海島トノ間ハ水深五尋半ナル最狹水道アリト
雖許多ノ隱石露岩双方ヨリ擴延シ甚危険ナレハ船舶ヲ行ル可カラス

港外諸險

コンサ及シモサ礁

コンサハ小築海島ノ北東イ東八鏈半ニアリシモサハ東イ南六^三/_四鏈ニアリ礁
上水深各四分一尋商船大ニ之ヲ恐レ決シテ近航セス二礁ノ間及附近ハ水深

沖瀨四礁

神島ノ南西方白埼ニ至ルノ間ニ四座一列ノ險礁アリハタバタ、沖瀨、横瀨、卯月瀨ト曰フ此列礁ハ前記ノ島礁ト相對シ菅島水道門ノ南側ヲ成スハタバタ礁ハ神島山頂ヨリ南西^三/_二西一湮六鏈ニアリテ最東ノ礁ナリ礁頭殆ト低潮ニ洗フ

沖瀨ハタバタ礁ノ南西^三/_四西半湮ニアリ濶三鏈ニシテ一箇ノ尖岩ヨリ成ル其一ハ高二呎他ハ東端ニアリテ高潮ニ没ス

横瀨ハ沖瀨ノ南西四鏈半ニアリ濶東西二鏈ニシテ水深四分一尋乃至一^三/_四尋

卯月瀨ハ沖瀨ノ南西^三/_四西八鏈半、菅島燈臺ヨリ北東^一/_二東一湮六鏈ニ位シ

最西ノ礁ナリ北北東、南南西ノ長二鏈半ニシテ水深一尋半乃至三尋

水深

沖瀨四礁ノ周邊ハ水深尤モ一ナラス礁ニ接シテ十尋以上ノ處アリ又三鏈

以內ニシテ七尋乃至三^三/_四尋ノ地アリ故ニ此周邊ハ危險區トシテ近ツク可カラス

鯛島

菅島燈臺ノ東南東三^三/_四湮ノ處ニアル淺灘ニシテ長殆ト一湮幅八鏈灘上最淺處ハ四^三/_四尋ナリ極メテ狂暴ノ天氣ニ於テハ破浪ヲ見ルト雖斯ノ如キハ甚稀ナリ故ニ遠ク避ケテ航セサル可カラス

菅島水道

此水道ハ答志島ト菅島ノ間ニ於テ其幅約一湮ナリ水道口兩側ニ暗礁アリ北礁ハ築上埼ヲ距ル三鏈ニアリテ水深二^三/_四尋、南礁ハ白埼ヲ距ル四鏈ニアリテ水深三^三/_四尋此二險ノ間ハ僅ニ二鏈半ノ餘地アルノミ其他兩岸俱ニ礁岩多ク且中央ニ近ク長文字三礁ノ横ハルアリ故ニ此水道ヲ航スル者ハ至極ノ注意ヲナスヘシ

鳥羽港ニ入ル針路法

東方ヨリ鳥羽港ニ入ルニハ伊良湖埼近傍ヨリ神島北端ト答志島築上埼山頂トノ一線ヲ目標トシテ進メハ神島ノ東北東約半湊ニ在ルコヅカミ礁(一尋)ヲ避クヘシ是ヨリ神島ノ北方ヲ回航シ菅島燈臺ニ向フテ進メハ右舷船首ニ朝熊山頂ト日和山ノ松樹ト一直線ニ相重ナルヲ見ルヘシ該線ハ鳥羽港ニ入ルノ好標準ニシテ此線上ヲ航シ港内ニ進メハ港外數多ノ淺灘及港門即チ菅島白埼ト答志島築上埼間ノ危険ヲ避クヘシ既ニ港門ヲ過クルニ至ラハ沖長文字礁(二三尋)ヲ避クル爲メニ少シク菅島ノ方ニ近ク航シ港内ニ入ラシコトヲ要ス

南方ヨリ鳥羽港ニ入ルニハ國埼及石鏡岩(高二十八呎)ヲ左舷ニ看過スルニ至ラハ船尾ノ方ニ當テ國埼ノ松叢ト石鏡岩トノ一直線ニ重ナルヲ見ルヘシ該線ハ卯月瀬(一尋半)ヲ避クルノ好標準ニシテ航路此線ヨリ東方ニ偏セサレハ該礁ノ危険ニ觸ル、ノ患ナク又國埼トハンス鼻ノ一直線ハ白埼ヨリ斗出シタル礁石ノ位置ヲ示スノ好標的ナリ既ニ菅島ノ白埼ヲ左舷ニ看過シ鳥

羽港門ヲ開キ見ルニ至ラハ宜シク針路ヲ左折シ前記ノ如ク朝熊山頂ト日和山ノ松樹トノ一直線ヲ取り港内ニ入航スヘシ

注意

船舶此航路ヲ航行スル時ハ屢強潮流ニ會スヘキヲ以テ細密ニ之ニ注意セシコトヲ要ス

石鏡岩

菅島燈臺ノ南チ東七湊七鏈距岸約八鏈ニアル一尖岩ナリ高三十八呎ニシテ小險岩之ヲ圍繞ス其南方三鏈ニ又岩石アリタナバセト曰フ故ニ該險ト陸岸トノ間ハ船ヲ行ルヘカラス

鎧埼

石鏡岩ノ南方約二湊六鏈ニ斗出スル角ニシテ此角ヨリ二鏈餘ノ間ハ岩石分列シ又角上ニ松林アルト其北西方大約半湊ニアル山肩上ニ奇形ノ松林アルトナテ能ク識認シ得ヘシ菅埼ト此埼ノ間ハ海岸險惡ニシテ離岩散列ス

