

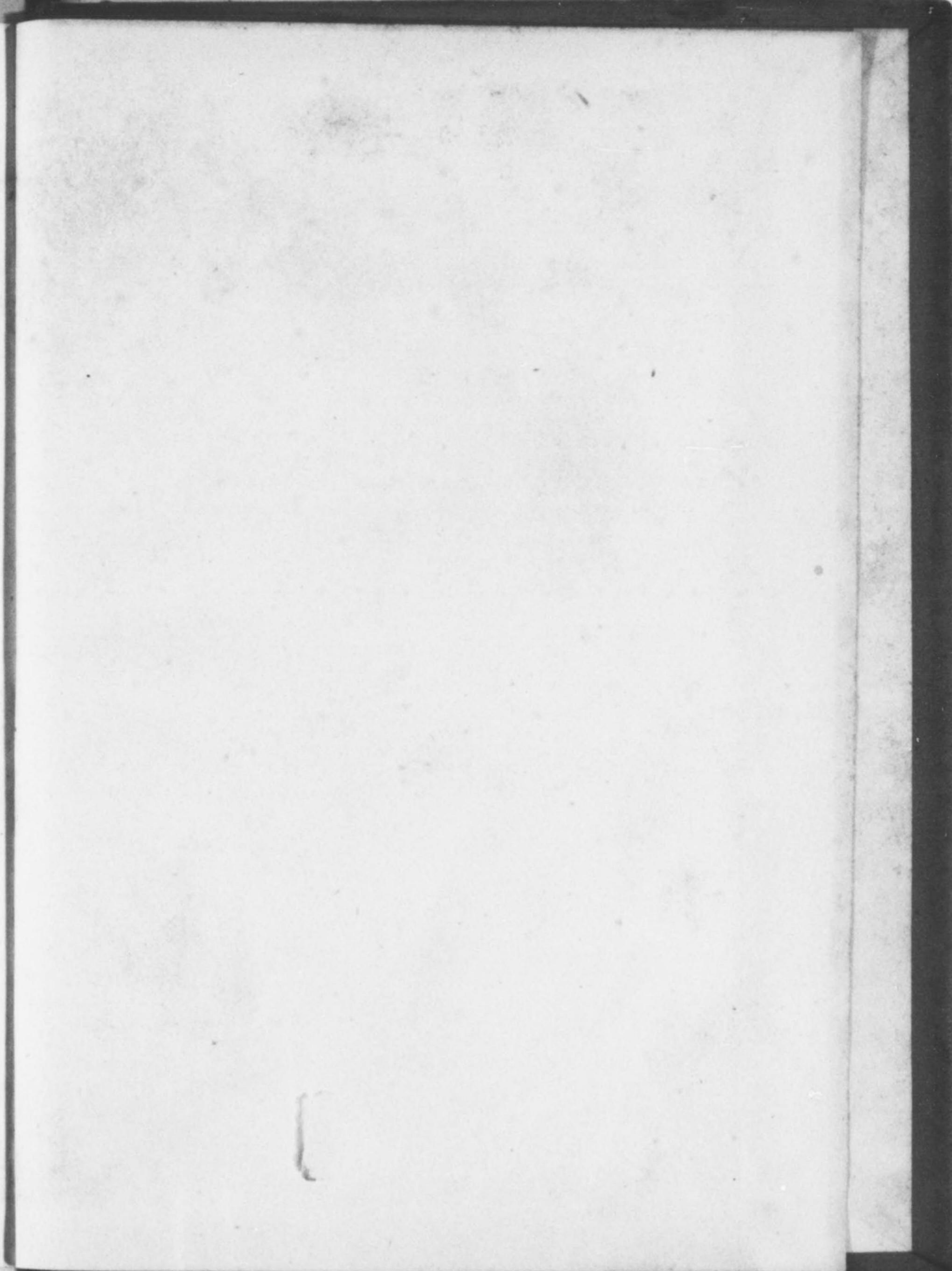
司 法 省 文 庫			
共	一	政	和
	九	治	書
	三	法	
	七	律	
函	號	部	門
四			

101

3 4 5 6 7 8 9 10 11 12 13 14 15 16 17 18 19 20 21 22 23 24

受  
第

F300
0 2
1 C



大藏省檢査局編纂

出納  
沿革  
例規類纂

明治十年五月



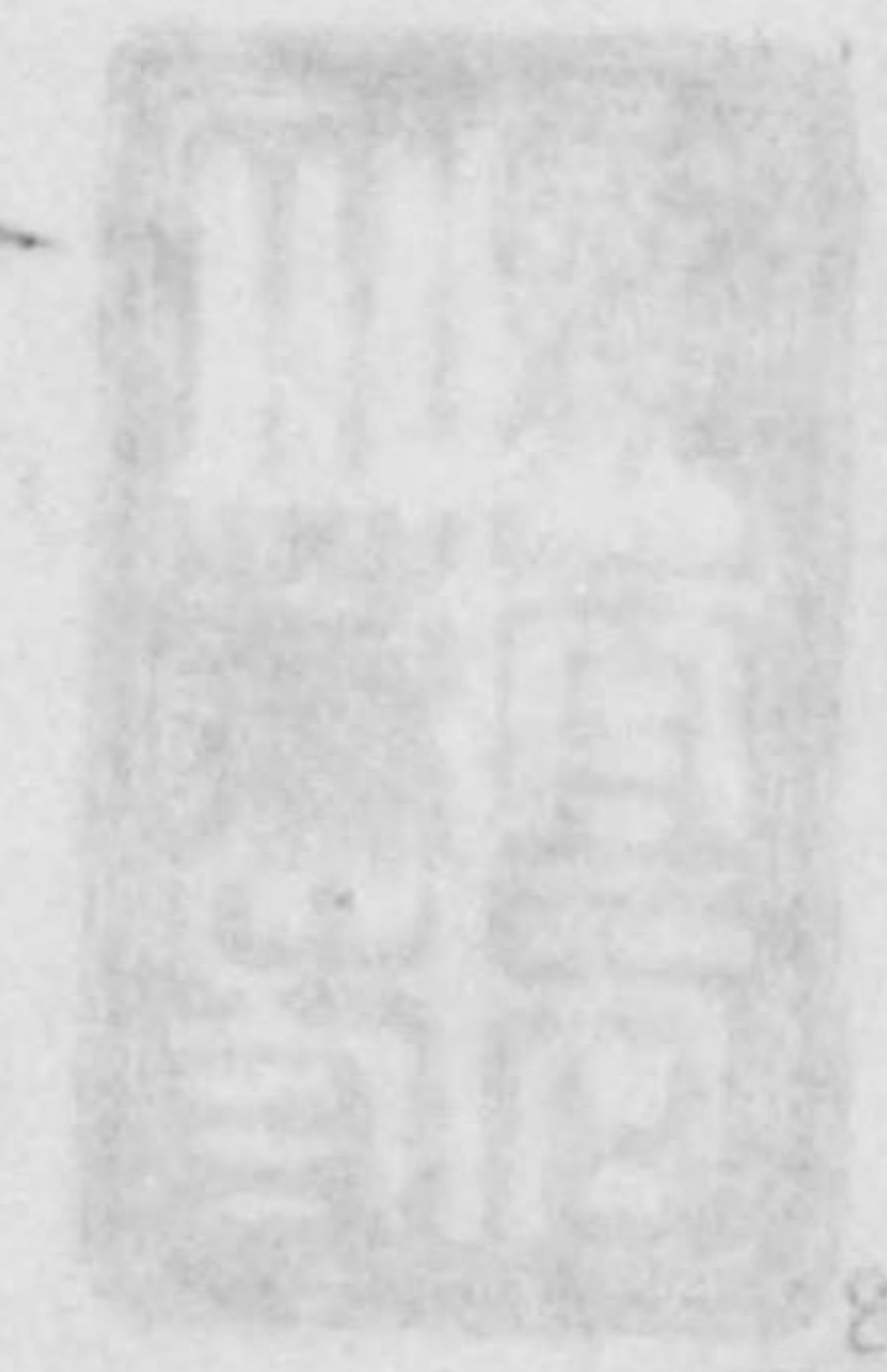
司法省文庫

第9068號

冊  
即  
十  
年  
五  
月

出  
內  
谷  
華  
出  
賦  
賦  
纂

大  
薊  
省  
銓  
查  
局  
纂



分 類 總 目

酒 饌 料	年 勞 賜	簿 記	官 省 定 額	乾
辦 當 料	旅 費	俸 給	府 縣 定 額	

出納規類纂目錄 明治九年

○官省定額之部

務九 省年 ～二 令月 達内	務九 省年 ～二 令月 達内	法九 省年 稟二 裁月 司	務九 省年 稟二 裁月 内	軍九 省年 稟二 裁月 陸	務九 省年 稟一 裁月 内
額 = 醫 ノ付本 事草城 取西 請城 負共 費内 同務 省省 經所 費管 ～相 增成 全	= 地 付理 同察 課中 經地 費誌 減課 額修 ノ史 事局 ～合 併 六	金 = 鹿 ～リ兒 増六島 額月外 等迄二 ノノ縣 事費裁 用判 司所 法九 省年 經一 費月 五	事右石 費油 用製 同造 察方 定等 額勸 内業 = 寮 リ = 流テ 用執 ノ行 四	事徵兵 入營 以前 ノ諸 費支 出方 ノ 二	事琉球 藩内 内務 省出張 所經費 ノ 壹
	丁	丁	丁	丁	丁

院	九	年	二	月	正	前	同	斷	付	正	院	經	費	ノ	內	增	減	七	丁						
務	九	年	二	月	內	博	物	館	收	入	金	內	務	省	ノ	委	任	ノ	全	丁					
八	九	年	二	月	十	各	應	定	額	現	金	納	拂	ノ	事			八	丁						
九	九	年	二	月	十	各	應	ヨ	リ	上	梓	具	申	ス	ル	諸	規	則	九	丁					
視	九	年	二	月	警	囚	獄	懲	役	場	ノ	費	用	警	視	應	定	額	全	丁					
號	九	年	三	月	乙	警	察	費	勘	定	帳	離	形	表	中	費	目	等	簿	記	ノ	部	ニ		
省	九	年	三	月	本	改	正	ノ	事										簿	記	ノ	部	ニ		
三	九	年	三	月	乙	新	瀉	稅	關	租	稅	察	直	轄	ニ	付	大	藏	十	丁					
務	九	年	四	月	內	省	經	費	金	增	加	ノ	事						十	丁					
六	九	年	四	月	卅	降	大	藏	省	ヨ	リ	可	相	渡	ノ	事	七	月	以	府	縣	定	額	ノ	部
						事	圖	書	察	於	テ	橫	文	新	聞	紙	購	求	ノ	十	丁				
																				十	丁				
																				十	丁				

務	九	年	四	月	內	編	曆	事	務	所	轄	替	ニ	付	內	務	省	經	費	增	額	ノ	事	十	二	丁			
部	九	年	四	月	文	全	上	ニ	付	文	部	省	經	費	減	額	ノ	事	全										
法	九	年	四	月	司	糧	倉	費	用	各	應	ノ	割	渡	ノ	事	全												
拓	九	年	四	月	開	箱	館	裁	判	所	糧	倉	諸	費	開	拓	使	定	額	中	ヨ	リ	仕	拂	ノ	事	十	四	丁
務	九	年	四	月	外	事	朝	鮮	國	修	信	使	渡	來	接	伴	費	用	ノ	全									
務	九	年	五	月	內	內	務	省	所	轄	橫	濱	製	鍊	所	經	費	及	十	五	丁								
內	九	年	五	月	宮	百	里	外	行	幸	等	ノ	節	供	奉	人	員	ノ	全										
務	九	年	五	月	外	海	外	臨	時	探	偵	費	額	渡	方	ノ	事												
省	九	年	五	月	本	費	用	支	出	方	幸	奉	官	員	旅	費	其	他	十	六	丁								
務	九	年	五	月	內	ノ	書	籍	借	覽	料	其	外	內	務	省	ノ	委	任	全									

(公館定額ノ部ニアリ略之)

(府縣定額ノ部ニアリ略之)

軍省	軍省	改正局	省	務省	務省	老院	院	省	法省
九年七月令達	九年七月令達	九年七月令達	九年七月令達	九年七月令達	九年七月令達	九年七月令達	九年七月令達	九年六月令達	九年五月令達
海軍省全上	陸軍省全上	地租改正局全上	大藏省全上	內務省全上	外務省全上	元老院全上	正院經費九年度常額決定ノ事	事	犯違ノ者ヲ見届ケ訴出ル者賞
全	廿九丁	廿八丁	廿七丁	廿六丁	廿五丁	廿四丁	廿三丁	十八丁	十七丁

本	務省	十九號	部	拓使	視廳	法省	部	部	部
九年九月申	九年九月令達	九年九月令達	九年八月令達	九年七月令達	九年七月令達	九年七月令達	九年七月令達	九年七月令達	九年七月令達
渡各	度探	ハ内	リ工	開拓	警視	司法	工部	教部	文部
方廳	經偵	各應	流部	拓使	視廳	法省	部省	部省	部省
ノ定	費旅	應勸	用省	全上	全上	全上	全上	全上	全上
事額	費費	業博	ヲ常						
常費	増等	覽會	許額						
每月	ノ金	立出	スノ						
現費	事額	ル品	事内						
ヲ以	內務	ノ事	工業						
テ	省八	諸費	費限						
卅七	卅六	卅五	全	卅四	卅三	卅二	全	卅一	三十
丁	丁	丁		丁	丁	丁		丁	丁





號陸軍省達	九年二月十八	陸軍省達	諸糧倉自今內務省定額殘金其他	五十四丁
號內務省布達	九年二月丙三	引繼事務事	經國費難相立ノ港場無之府縣ハ	五十六丁
外本布達	九年二月番	目訴區分ノ野紙其外賣捌手數料費	(證券ノ部ニアリ略之)	五十七丁
二號本布達	九年二月乙廿	賊徒捕縛ノ費用該地警察費		五十八丁
號內務省布達	九年二月乙十九	懲役人ヲ以交付ノ他渾テ米額ノ分		全
五號本布達	九年二月乙廿	巡查懲罰金處分ノ事		五十九丁
號內務省布達	九年二月乙廿一	府縣第四課官員及警部ノ月給		全
號內務省布達	九年三月乙廿九	會計年度末ノ該年ニ屬スル費		六十丁
一號本布達	九年三月乙卅	官林監守人給料ハ八年七月以		六十一丁
號內務省布達	九年三月乙卅	後ハ內務省ヨリ支給ノ事		

六號布告	九年三月卅	生費ヲ以締規則中事	紙代ハ定額	六十二丁
號本布達	九年三月卅三	徵兵入營以前ノ經費交付方ノ		全
外本布達	九年三月番	檻倉管理ニ係ル經費トシテ相		六十三丁
六號內務省布達	九年四月乙四十	渡スノ事給割賦規則中使部仕丁		全
六號公達	九年四月卅	事九年七月以降ノ經費受取方ノ		六十四丁
外本布達	九年四月番	度量衡取ヲ以繰替ノ事		全
外本布達	九年四月番	鹿兒島縣島々支應詰増官員据		六十五丁
務省稟裁	九年五月丙	置傷紙幣交換ノ費用交付方ノ		六十六丁
外本布達	九年五月番	事損傷紙幣交換ノ費用交付方ノ		
九省稟裁	九年五月司	犯違ノ者ヲ見届ケ訴出ル者賞		六十七丁
九省稟裁	九年五月丙	各廳經費小科目流用ノ後九年七月以降ニ差許ス等事	(海軍部ニシテ)	六十八丁
九省稟裁	九年五月丙	欠縣ノ月給額増加ノ事		

縣令	九年六月府令	各府縣及諸神社經費九年度	六十九丁
務大藏	九年六月番外內務大藏兩省布達	警察費三ヶ月分ツ、預ケ金ヨ	七十一丁
四號	九年七月乙六十號本省布達	府縣貸下ノ小屋掛料農具代毎	七十二丁
本	九年七月議	廢縣判任月給ノ殘余ハ上納シ	七十三丁
內務	九年八月番外內務省布達	事九年度府縣警察費金額決定ノ	七十四丁
十九號	九年八月七號公達	テ任命月給定額當分舊反別ヲ以	全
內務	九年八月乙六十九號內務大藏兩省布達	額外常費請取方ノ事	七十五丁
五號	九年八月乙九十號內務省布達	巡查還納品賣却代價處分ノ事	七十八丁
六號	九年八月乙九十號內務省布達	警察費仕拂方科目等ノ事	全
十號	九年九月九號公達	費用ハ各廳博覽會出品ニ屬スル	七十九丁

內務	九年九月乙百二號內務大藏兩省布達	懲治監入ノ者費用區分ノ事	全
號	九年九月乙百三號內務省布達	處刑濟留置ノ者賄料仕拂方ノ	八十丁
號	九年九月乙百九號內務省布達	ニ付月給其他仕拂方ノ事務取扱	八十一丁
五號	九年十月乙八十號本省布達	ヨリ府縣經費ニ立ルノ事	八十二丁
十號	九年十月乙九十號本省布達	更正費目中一般須知件々ノ事	簿記ノ部ニアリ略之
一號	九年十月百一號公達	史誌編輯費九年度以降増額ノ	八十二丁
七號	九年十一月乙百廿七號內務省布達	証人及無罪釋放ノ者旅費等警	八十三丁
百十號	九年十一月百十號公達	ノ朝鮮國人民漂着ノ節費用處分	全
二號	九年十二月乙百二號本省布達	爲換方支店等へ給料下渡方ノ	八十四丁
內務	九年十二月乙百五號內務大藏兩省布達	府縣第四課諸費并警部月給等	八十五丁

(九年十二月乙百) 分、証券界紙代既納ノ分其外處 八十六丁

(九年十二月乙百) 徵兵入營以前ノ經費交付方ノ 全

(九年十二月乙百十號) 己巳四月以前脱籍ノ者諸入費 八十九丁

(內務大藏兩省布達) 仕拂區分ノ事

(九年十二月三號) 小学扶助委託金受拂勘定帳ハ雜形ノ通

(文部省布達) 取調六月十二月兩度ニ區分シ翌月限可差出等事 (卷中畧之)

○簿記之部

(九年一月) 八年第二百十號公達中大小科 九十一丁

(九年一月) 目正課ノ事

(九年一月) 洋銀交換ハ三費元受合計中ニ 全

(九年一月) 同 上

(九年一月) 稅外收入及貸下繰替貸勘定帳

(九年一月) 差出サ、ルトキ其旨申出ツヘ

(九年一月) キ獄懲役人飯米其他石代積ヲ

(九年一月) 以豫算取調ノ事 全

(九年一月) 同 上 (卷中略之)

(九年一月) 稅外收入及貸下繰替貸勘定帳

(九年一月) 差出サ、ルトキ其旨申出ツヘ

(九年一月) キ獄懲役人飯米其他石代積ヲ

(九年一月) 以豫算取調ノ事 全

(九年二月乙廿) 府縣勅奏判等外ニ至ルマテ每 九十三丁

(九年三月乙廿二) 調ノ事 勘定帳離形中費目等改 全

(九年三月乙廿二) 正ノ事 費 勘定帳離形中費目等改 全

(九年三月) 額外常費中移應諸費ノ大科目 九十四丁

(九年三月) ヲ設クル事

(九年三月) 陸軍省ノ經費中戰時ト平時ト費 全

(九年三月) 用區分ノ事

(九年三月) 諸拂下代金ノ内年賦月賦納據 九十七丁

(九年三月) 置等ノ事 稅外收入勘定帳ヘ掲 全

(九年三月) 載方ノ事 其他收祿ノ分勘定帳ヘ 全

(九年三月) 終身方ノ事 其他收祿ノ分勘定帳ヘ 全

(九年三月) 編入方ノ事 其他收祿ノ分勘定帳ヘ 全

(九年三月) 海外臨時探偵費ノ分勘定組等 九十八丁

(九年三月) ノ事

(九年三月) 損傷紙幣交換ノ費用豫算ニ編 九十九丁

(九年三月) 入ノ事

(九年三月) 官林監守人給料大藏省ヘ返納 全

(九年三月) ノ事

(九年三月) 府縣收入經費計表調成例言ノ 百丁

(九年三月) 內取捨更正ノ事

（九年五月五號公達）	各應經費小科目流用ノ事	百二丁
（九年五月乙四十號本省布達）	府縣經費并稅外收入勘定帳編	全
（九年五月本省ヨリ院省使廳へ通達）	院省收入經費計表調成例言ノ	百三丁
（九年六月乙五十號本省布達）	院省取捨更正ノ事	百三丁
（九年六月稟裁）	諸向繰替ノ事	百五丁
（九年七月乙五十號本省布達）	給與ノ科目其他改正ノ事	百六丁
（九年七月回達）	製貸下金受拂勘定帳ハ別冊ニ	百七丁
（九年七月院應へ令達）	額外常費臨時費請取方離形改	百十丁
（九年七月乙八十號內務省布達）	給與ノ科目改正ノ事	百十一丁
（九年八月乙九十號內務省布達）	警察費勘定組ノ内明細表三ヶ	全
	警察費仕拂方ノ事	百十二丁

（九年九月八號公達）	各應要需諸物品八年度年未有	百十三丁
（九年九月八號公達）	高取調ノ事	百十三丁
（九年九月八號公達）	九年以各應需用一切ノ諸物	百十四丁
（九年九月本令達）	品受拂表ノ事	百十四丁
（九年九月內務外二省へ令達）	各應作業費區分等ノ事	百十六丁
（九年九月內務外三省へ令達）	內務外二省作業費區分等ノ事	百廿三丁
（九年九月乙七十號本省布達）	作業費モ物品有高取調ニ照準	百廿四丁
（九年九月乙七十號本省布達）	ス可キ事	百廿四丁
（九年九月乙七十號本省布達）	繰替貸費金現未納ノ分國債寮	百廿五丁
（九年九月乙七十號本省布達）	へ引繼等ノ事	百廿五丁
（九年九月乙七十號本省布達）	各應月割額渡方并勘定帳書式	百廿六丁
（九年九月乙七十號本省布達）	ノ内改正ノ事	百廿六丁
（九年十月乙八十號本省布達）	手續ノ事	百廿八丁
（九年十月乙八十號本省布達）	諸上納金申牒并上納證書名宛	全
（九年十月乙八十號本省布達）	國幣社例祭金幣料ノ科目及勘	百廿九丁
（九年十月乙八十號本省布達）	定組等ノ事	百廿九丁

(九年十月本省ヨリ 内務外二省へ通達)	作業費受取方并勘定仕上等ノ	百卅丁
(九年十月乙九 十號本省布達)	經費々目ノ内一般須知件々ノ	百卅二丁
(九年十一月乙十三 號地租改正局布達)	地券渡方諸入費勘定仕上ノ事	百六十一丁
(九年十一月 宮内省稟裁)	宮内省經費中帝室費省中費區	(官省定額ノ部 ニアリ略之)
(九年十一月乙九 十一號本省布達)	物外收入諸賣拂代等ノ内其品	百六十二丁
(九年十一月乙九 十二號本省布達)	諸書并勘定帳書式トモ更定ノ納	全
(九年十一月乙九 十四號本省布達)	石高拜借及宮方蓄藩貸下勘定	百六十四丁
(九年十一月 本省布達)	帳引續方ノ事	百六十六丁
(九年十二月乙九 十六號本省布達)	諸規下金未納高差繼ニ決算ス	百六十八丁
(九年十二月乙九 十九號本省布達)	判任官月給其他仕拂殘据置ノ	百六十九丁

(九年十二月乙十五 號地租改正局布達)	地租改正費用繰替金地券証印	百七十丁
(九年十二月乙百 一號本省布達)	石高拜借及蓄藩貸下金上納証	百七十一丁
(九年十二月乙百 四號本省布達)	招魂社費ノ内祭祀料神饌料明	(社寺ノ部ニ アリ略之)
(九年十二月乙百 五號本省布達)	官祿稅表書式ノ事	(俸給ノ部ニ アリ略之)
(九年十二月乙百 七號本省布達)	府縣製造舊証券界紙殘餘ノ分	百七十一丁
(九年十二月乙百 九號本省布達)	徵兵入營以前ノ經費勘定帳へ	(府縣定額ノ部 ニアリ略之)
(九年十二月本省ヨリ 開拓使へ通達)	開拓使稅外收入勘定帳内譯中	百七十二丁
(九年十二月 本省布達)	諸規則附例豫算法ノ部	百七十三丁
(九年十二月 本省布達)	諸規則附例勘定帳編製法ノ部	全

○俸給之部

(九年一月檢査寮ヨリ奈良縣へ回答) 轉任ノ官員月俸渡シ方ノ事 百七十五丁

(九年二月元老院へ令達) 議官々祿稅ノ事 百七十六丁

(九年二月十八號陸軍省達) 徵兵ノ入費概則中備醫并筆生給料等ノ事 全

(九年三月海軍省へ令達) 海軍省官員法制官兼任ノ者月俸支給方ノ事 百七十七丁

(九年四月本省へ令達) 內閣顧問年俸ノ事 全

(九年四月廿八號公達) 二月俸規則中滿年賜金ノ件第廿二條改正ノ事 百七十八丁

(九年五月本省へ令達) 內閣顧問官祿稅ノ事 全

(九年五月外務省へ令達) 公使領事書記官書記生等年俸割渡方ノ事 百七十九丁

(九年五月外務省稟裁) 英魯へ被置領事以下年俸等ノ事 百八十七丁

(九年五月十六號公達) 月俸規則第十八條但書追加ノ事 百八十八丁

(九年五月乙四十號本省布達) 度量衡諸費ノ內檢査入備入給料ノ事 百八十九丁

(九年五月外務省稟裁) 在伊國公使館在勤領事年俸支給方ノ事 全

(九年五月靜岡縣ヨリ檢査寮へ照會) 巡査ヨリ等外吏ニ轉任ノ節月俸支給方ノ事 百九十丁

(九年六月乙七十一號內務省布達) 內務省所轄司藥場試驗掛名稱給料等ノ事 百九十一丁

(九年七月內務省上申) 琉球藩地內務省出張所巡査月給ノ事 百九十二丁

(九年七月七號公達) 月俸規則第八條九條改正ノ事 百九十三丁

(九年七月工部省稟裁) 工部省各科工術方月給ノ事 百九十四丁

(九年七月十五號公達) 縣官任期例ヲ定メラル、事 百九十八丁

(九年十月番外公達) 縣官任期例處分方ノ事 二百丁

(九年十一月) 本省布達 諸規則附例俸給ノ部 二百二丁

(九年十二月百) 十四號公達 工部省各科工術等級改正ノ事 二百三丁

(九年十二月外) 務省へ令達 ノ公使領事費用條例中改正増補 全

(九年十二月乙百) 五號本省布達 官祿稅徵收并轉免ノ節課除ノ 二百五丁

(九年十二月乙百) 九號本省布達 徵兵入費概則中備醫并筆生給 二百十丁

(九年十二月) 本省布達 諸規則附例俸給ノ部 二百十一丁

〇年勞賜之部

(九年二月愛知縣) ヨリ内務省へ伺 警視廳ノ巡查ニ限リ滿年ニ通 二百十三丁

(九年三月) 本省稟裁 御雇御用掛等滿年賜金支給方 全

(九年四月卅) 八號公達 二月俸規則中滿年賜金ノ件第廿 二百十四丁

(九年五月外) 務省へ令達 公使領事以下ノ官員免官及病 二百十五丁

(九年六月三重縣ヨリ) 檢査案へ照會 廢縣ニ際シ轉任ノモノ勤績計 二百十六丁

(九年七月七) 十五年號公達 縣官任期例ノ内滿年賜金ノ事 二百十七丁

(九年十月) 番外公達 縣官任期例ノ内參事以下滿年 二百十八丁

(九年十二月) 本省稟裁 懲戒例ニ依リ免職ノ者ハ滿年 全

〇旅費ノ部

(九本) 省上申 諸官廳官員北海道支廳等ニ在 二百廿一丁

(三九) 號年公一達 月 諸官廳該地旅費ノ事 二百廿二丁

追加縣管内旅費支給方達書中ニ



(九年一月大分縣ヨリ本省へ伺)	(九年七月公達)	(九年二月十八號陸軍省達)	(九年二月椽木縣ヨリ檢査察へ照會)	(九年二月二號公達)	(九年三月三號本)	(九年三月乙三十號內務省布達)	(九年四月宮內省稟裁)	(九年四月本)
旅費支給方ノ事	府縣巡査へ瀛車料支給方ノ事	願濟歸省中公務ヲ命スル者旅費支給方ノ事	徵兵入營以前ノ旅費支給方ノ事	年度ヲ跨ル旅費通算方ノ事	府縣巡査滯留日當支給方ノ事	御雇御用掛等旅費給與方ノ事	巡查持區内巡回手當ノ事	御馬車等ニテ行者等旅費ノ事
二百廿二丁	二百廿三丁	二百廿四丁	二百廿五丁	二百廿八丁	二百廿九丁	全	二百卅一丁	二百卅二丁

(九年五月六號布告)	(九年五月外務省稟裁)	(九年五月前縣ヨリ內務省へ伺)	(九年六月六號公達)	(九年六月乙七十八號內務省布達)	(九年七月內務省稟裁)	(九年七月工部省稟裁)
証人及ヒ無罪解放ノ者等旅費支給方ノ事	公使領事書記官書記生等旅費支給方ノ事	公使領事館書記見習ノ者免職歸國旅費ノ事	元老院議官特命旅費支給方ノ事	違格ニシテ巡査ニ採用不相成者往復旅費ノ事	從前ノ旅費定則ヲ廢シ更ニ定則ヲ定メラルノ事	勸業寮農豫科試業科ノ生徒招集旅費ノ事
二百卅三丁	二百卅六丁	二百四十二丁	二百四十三丁	二百四十四丁	二百四十五丁	二百六十八丁

九 年 七 月 裁	九 年 七 月 開	九 年 八 月 百	九 年 八 月 百	九 年 八 月 木	九 年 八 月 裁	九 年 九 月 宮	九 年 九 月 八	九 年 十 月 乙 八 十	九 年 十 月 外
本 省 稟 裁	拓 使 令 達	七 號 布 告	十 號 公 達	省 令 達	本 省 稟 裁	內 省 稟 裁	十 八 號 公 達	九 號 本 省 稟 裁	務 省 稟 裁
琉 球 船 便 無 之 勤 者 免 職 歸 國 際 給	等 ノ 船 事 無 之 勤 者 免 職 歸 國 際 給	留 日 太 支 島 在 勤 者 免 職 歸 國 際 給	証 人 等 旅 費 支 給 方 規 則 第 二 項	府 縣 巡 查 旅 費 定 則 改 正 ノ 事	御 東 巡 供 奉 官 員 旅 費 ハ 改 定 前	清 國 全 歸 航 海 中 發 病 者 長 崎	費 支 給 方 全 歸 航 海 中 發 病 者 長 崎	當 改 正 ノ 事 節 醫 員 巡 回 滯 留 日	限 奉 旅 費 官 員 宮 內 省 判 任 以 下
二 百 六 十 八 丁	全	二 百 七 十 丁	全	二 百 七 十 一 丁	二 百 七 十 二 丁	二 百 七 十 三 丁	二 百 七 十 四 丁	二 百 七 十 六 丁	二 百 八 十 二 丁

九 年 十 一 月 裁	九 年 十 一 月 裁	九 年 十 一 月 裁	九 年 十 一 月 裁	九 年 十 一 月 裁	九 年 十 一 月 裁	九 年 十 一 月 裁	九 年 十 一 月 裁	九 年 十 一 月 裁	九 年 十 一 月 裁
宮 內 省 稟 裁	本 省 稟 裁	內 務 省 稟 裁	九 年 十 一 月 乙 百 二 十 七 號 內 務 省 稟 裁	海 軍 省 上 申	海 軍 省 稟 裁	文 部 省 稟 裁	本 省 稟 裁	九 年 十 一 月 裁	內 務 省 稟 裁
女 官 旅 費 ノ 事	出 張 御 用 濟 暑 ハ 歸 路 ノ 際 シ 願	ハ 上 薩 州 事 者 ハ 歸 路 ノ 際 シ 願	小 笠 原 島 在 勤 者 月 手 當 支 給	正 并 球 在 勤 者 月 手 當 支 給	罪 囚 証 人 及 ヒ 無 罪 解 放 ノ 者 日	當 官 証 人 分 別 無 罪 解 放 ノ 者 日	海 軍 省 日 當 支 給 方 規 則 第 二 項	費 支 給 方 規 則 第 二 項	表 中 二 等 ノ 領 事 費 支 給 方 規 則 第 二 項
二 百 八 十 三 丁	二 百 八 十 四 丁	二 百 八 十 五 丁	二 百 八 十 七 丁	二 百 八 十 八 丁	二 百 八 十 九 丁	二 百 八 十 九 丁	二 百 八 十 九 丁	二 百 八 十 九 丁	二 百 八 十 九 丁

九年十二月百 十三號公達	旅費定則内國ノ部改正増補並	二百九十二丁
九年十二月 宮内省稟裁	御内親ノ華族供奉ノ節旅費支	二百九十六丁
九年十二月 本省へ令達	北海道巡視官員旅費支給方ノ	全
九年十二月外 務省へ令達	公使領事費用條例中改正増補	二百九十七丁
九年十二月 宮内省稟裁	皇族旅費支給方ノ事	二百九十八丁
九年十二月 百廿號公達	行幸行啓ノ節供奉ノ者へ支度	全
九年十二月乙百 九號本省稟達	徵兵入營以前ノ旅費支給方ノ	二百九十九丁
九年十二月 本省稟達	諸規則附例旅費ノ部	三百三丁
○酒饌料ノ部		

九年二月開拓使 ヨリ本省へ照會	病氣歸省等ノ者へ酒饌料支給	三百五丁
九年五月外 務省へ令達	公使領事館在勤ノ官員ハ三大	三百六丁
○辨當料ノ部		
九年七月愛知縣 ヨリ本省へ伺	宿直ノ者翌日事務繁劇退應シ	三百七丁
九年七月飾磨縣 ヨリ内務省へ伺	巡查一晝夜詰切ノ者辨當料支	三百八丁
九年八月百 七號布告	証人等旅費支給方規則ノ内辨	全

○官省定額之部

○九年一月十九日內務省稟裁本省へ令  
(稟)琉球藩當省出張所ノ儀ハ云々元來南海ノ僻隅ニシテ  
 各府縣ト違ヒ隔月郵船便ノ外通信無之加ルニ時々颶風  
 ノ患アツテ夫カ爲メ出張所及ヒ官宅等不時ノ破損不堪  
 右等ハ藩費ヲ以修繕シ來レレ今日ニ至リ藩費ヲ要スル  
 ノ謂レ無之或ハ外國船碇泊等ノ節ハ自然臨時費用モ有  
 之其都度別途御出方取計フハ勿論ナレレ前條不便ノ場  
 所ニ付右臨時豫備トシテ一ケ年金五百圓並ニ常費定額

一ヶ年金五百圓ト見込合金千圓當省定額外別途御渡相  
成度云々

(裁)同ノ趣ハ其省經費金ノ内ヲ以仕賄フヘン

増補

○前文ノ趣何分省費ヲ以仕賄相成段内務省再  
同ノ處本年常費金五百圓豫備金八百圓別途再  
下渡ス外務省ヨリ金繼ノ額ハ納付スル月迄

全

○琉球藩出張所へ藩内裁判及該地警察事務等  
付テ決レシ付内務省經費増額ノ儀事務等  
追テ決定相成ル付其省本年度經費中ヨリ  
支辨旨九年七月六日御指令アリ略之

○九年二月三日陸軍省稟裁本省略へ令  
達文略之

(稟)徵兵入營以前ノ諸費ハ云々昨七年二月當省定額ヲ以

可仕拂旨御達ニヨリ昨年來執行ノ處徵兵署諸費并徵兵  
檢査抽籤ニ付往復及ヒ入營迄ノ旅費ハ其地方ノ關係許  
多ニ付云々來九年ヨリ右費用ハ八年百六十九號御達ニ  
基キ總テ各地方廳ニ於テ仕拂費額ノ儀ハ當省定額豫算  
ノ内徵兵費額ノ分大藏省ニ於テ引落シ直ニ地方へ下渡  
ス様致シ度云々

(裁)徵兵入營以前ノ諸費支出方ノ儀ハ大藏省へ協議ノ上

可取計尤入費豫算高ヨリ超過スル共其省經費中ヲ以テ

支辨ノ儀ト心得可シ

増補

○徵兵入營前ノ經費九年七月以降本省ヨリ可相  
渡旨全三ヶ月乙第卅三號本省達アリ府縣定額

○九年二月四日內務省稟裁 本省へ令

(稟)方今石油ノ用タル日常必需ノ一ニ居リ都鄙一般至ル  
所需用セサルナシ云々近來有志ノ者共此業ヲ企ツルア  
リト雖一一人トシテ繁盛ニ至ラサル所以ノモノハ或ハ  
利益ノ速カナランヲ欲シテ着手ノ順序ヲ誤リ或ハ地勢  
ノ難易ヲ謀ラス着手スルカ故ニ折角ノ辛苦モ徒勞ニ屬  
シ到底得ル所費ス所ヲ償フニ足ラス逐日衰頽ノ勢ニ有  
之云々去述此儘天物ヲ空ク埋没セシムルハ遺憾ノ至リ  
ニ付先ツ北越地方ニ於テ最モ出油ノ夥多ナル地ヲ撰ミ  
鑿井製造其他悉皆勸業寮ニ於テ執行ヒ一ノ國產ヲ興立  
シ暗昧ノ人民ヲ實際ニ誘導致シ度費用概略別紙ノ通ニ  
有之右ヲ以テ即今ヨリ着手ノ順序ニ相運ヒ度然ル上ハ

教師雇入方ノ儀ハ猶可相伺且右費用ノ内本年一月ヨリ  
六月迄半年分ニ係ル費額金七千百六拾貳圓三拾壹錢洋  
銀三千六百元ハ全寮定額内ヲ以テ流用支出ノ積ニ有之  
云々(別紙略之)

(裁)勸業寮本年定額常費ヲ以テ着手ノ儀ハ開届クル條費  
目流用ノ儀ハ大藏省へ通知スヘシ尤本年七月以降ニ係  
ル費用ハ其年度ノ經費ニ見積リ許可ヲ得テ施行ス可シ

○九年二月四日司法省稟裁 本省へ令

(稟)今般鹿兒島山口高知ノ三縣へ裁判所設置ニ付テハ定  
額内外常費ノ儀九年一月開應ノ見込ヲ以テ全六月迄ノ經  
費金額別冊豫算内譯書ノ通本年當省經費金へ増額相成

度云々(略之册)

(裁)伺ノ趣(略之員)當年度其省經費へ増額聞届クル條右豫算内譯帳取調大藏省へ可差出且各廳新築ノ儀ハ當分見合官舎無之場所ハ借家料一ヶ月金貳拾五圓ツ、可相渡條前書金額ニ加算ス可シ

○九年二月十日内務省へ令達

其省地理寮中地誌課修史局へ合併ニ付云々其省經費金ノ内全課經費云々(略之員)減額ノ儀ト相心得ヘシ但云々

○九年二月十日内務省へ令達

舊本城并西城正院所管ノ處追テ皇居諸官省建築迄其省

へ引渡ニ付西城内草取請負費八年十一月ヨリ九年六月迄ノ分(略之員)増額ノ儀ト心得可シ

○九年二月十日正院へ令達

地理寮中地誌課修史局へ合併ニ付全課經費金并地誌刊行費共(略之員)増額シ舊本城并西城内務省へ引渡ニ付草取請負費ハ(略之員)減額スル儀ト相心得可シ但云々

○九年二月廿日内務省へ令達

本省略之

其省所轄博物館ニ於テ收入スル金額ノ内既ニ正院へ納付ノ分ヲ除キ在來ノ金員及ヒ八年四月以降列品縦覽切手代并今後ノ切手代共其省へ委任スル條右金額ヲ以テ

本館ノ資本ニ積立追々獨立ノ地位ニ相運フ様處分スヘ  
ク尤物品買入等ハ右ノ内ヲ以テ取計フ可シ但該館收入  
金ノ儀ニ付八年八月廿九日指令ノ趣ハ取消ス

〔增補〕○九年五月十五日内務省稟裁

○九年二月廿三日第十八號院省廳へ公達

從來定額金月割ヲ以相渡セシ處自今月給旅費其他用度  
品等總テ定額現金ノ納拂ハ大藏省出納寮ニ於テ取扱フ  
條本年三月一日ヨリ別紙規則ノ通取計フヘシ但此際先  
ツ正院元老院内務大藏兩省ヨリ施行スル條其他各省廳  
ノ儀ハ暫ク從前ノ通可相心得尤大藏卿ヨリ通達次第本  
文ノ通遵行ス可シ（現金納拂規則等ハ雜則ノ部ニ掲載スルニ付略之）

○九年二月廿三日第十九號院省使廳へ公達  
諸規則表圖面等布告及達ノ節原ト各廳ニテ上梓具申ス  
ル分ハ其代價渾テ該廳ノ經費ニ立ツ可シ但八年七月ヨ  
リ以後本文ノ通心得可シ

○九年二月廿五日警視廳へ令達本省へ令達文略之

今般東京囚獄懲役場ノ事務其廳ニ於テ取扱フニ付本年  
一月ヨリ六月迄ノ經費左ノ通増額スル條預算内譯簿追  
加取調大藏省へ送致ス可シ（金米類略之）



〇九年三月十四日日本省令達  
新澗稅關租稅寮直轄相成ニ付本年六月迄ノ經費(金員略之)  
増額スル條府縣經費金ノ内ヨリ支出ノ儀ト心得可シ

〇九年四月十二日內務省稟裁本省へ令達文略之

(稟)各種新聞紙購求ノ儀昨八年五月中伺濟ノ處云々全年  
六月准刻事務當省管理相成各新聞紙雜誌雜報等發兌ノ  
都度出版人ヨリ納出ツルニ付保存方差支無之全年九月  
限購求相止メ其旨上申セシ處客歲十月當省中圖書寮ヲ  
被置政事典型風俗人情ヲ徵スヘキ書類遍ク蒐輯スルニ  
付テハ云々横濱外國人居留地ニ於テ發行セル横文新聞  
紙ノ内必用ノ分ヘラルド、ガゼット、レコシユシヤツボン、

ノ三種定額金ヲ以テ購求シ内國新聞紙全様保存致シ度  
云々

(裁)同ノ通聽許ス

〇九年四月十九日第卅六號公達

九年七月以降一周歲諸經費豫算額ノ儀ハ追テ一定ノ上  
相達スレトモ差向七月以後ノ費用ハ八年決定ノ額ニ基キ  
其後増減セシモノヲ差引定額常費額外常費等ヲ區分シ  
成規ノ如ク取調請取方大藏省へ申立ツ可シ但費額決定  
ノ上ハ過不足計算ス可シ

(增補)〇九年六月十二日日本省へ令達

(全)〇皇族御家事體裁ノ儀ニ付帝室御用度金増加  
ノ儀九年十一月六日宮内省稟裁アリ略之

〔増補〕  
〔重定〕

○今般西京へ行幸啓ニ付諸入費ハ額外別途御  
渡ノ儀九年十一月十八日宮内省稟裁アリ略之  
○九年七月ヨリ十月六日及全年十一月使應定額決定  
儀九年七月十四日及全年十一月廿四日令達  
(各廳)

○九年四月十九日内務省へ令達本省へ令  
達文略之  
文部省所轄編曆事務其省へ被屬ニ付本年三月ヨリ六月  
迄ノ經費増額ス(金之員略)

○九年四月十九日文部省へ令達本省へ令  
達文略之  
其省所轄編曆事務内務省へ被屬ニ付本年三月ヨリ六月  
迄ノ經費減額ス(金之員略)

○九年四月廿二日司法省稟裁本省へ令  
達文略之

〔稟〕各糧倉内務省管理ノ儀御開届相成諸糧倉及ヒ費額等  
全省へ協議ノ上引渡方可取計旨御指令有之然ルニ費額  
ノ儀ハ本年定額常費中へ混入月々大藏省ヨリ受取ル儀  
ニ付一時引渡方難取計後來月々大藏省ヨリ請取再ヒ内  
務省へ引渡ス様ニテハ却テ双方ノ不辨利ニ付全省へ引  
渡迄ノ經費ハ當省ニテ仕拂残余ハ大藏省へ返納シ爾後  
大藏省ヨリ請取ラサル間右金員ニ當ル費額更ニ糧倉管  
理ノ使廳府縣へ御渡相成度云々

〔裁〕伺ノ趣開届別紙ノ通大藏省へ相達ス  
〔増補〕○九年四月廿二日開拓使へ令達  
〔全〕 九年五月十五日本省へ令達

○九年四月廿二日開拓使へ令達  
箱館裁判所糧倉其使所管相成ルニ付テハ右受取濟以降  
ノ諸費一切定額中ヨリ仕拂フ可シ

○九年四月廿六日外務省稟裁 本省へ令達文略之

(稟)今般朝鮮國修信使渡來ニ付接伴向ノ儀他條約國特使  
渡來ノ節同様滯京中賄向ヲ始旅宿ノ費用ハ勿論迎送船  
ノ入費迄一切官費ヲ以被給度經費概略別紙ノ通ニ有之  
然ル處當省定額中ニ豫算無之ニ付右費用ハ一切別途御  
渡相成度云々(別紙略之)

(裁)伺ノ趣聞届金壹萬五千圓別途下渡ス條大藏省ヨリ受

取ルヘシ

○九年五月一日内務省稟裁 本省へ令達文略之

(稟)當省所轄横濱製鐵所云々收入支出ノ儀當省豫算中ニ  
組込無之ニ付其收入金ハ別途收入ノ目ヲ以大藏省へ納  
付致シ其費額ハ別途受取申度云々(金額略之)

(裁)伺ノ趣聞届定額常費増費トシテ下渡ス條大藏省ヨリ  
受取收入金ハ全省へ納付ス可シ

○九年五月五日宮内省稟裁 本省へ令達文略之

(稟)百里外行幸行啓ノ儀ハ難豫定ニ付右旅費ノ見込相立  
サルカ故ニ當省經費豫算中相除キ有之自然百里外行幸

行啓在セラレ、節ハ公私ニ拘ハラズ別段御渡相成度云云

(裁)當年度中ハ別途相渡ス條本年七月以降ヨリ其省經費額外常費中ニ豫算相立大藏省へ送付ス可シ

(軍定) ○九年十一月廿四日宮内省へ令達

○九年五月八日日本省へ令達

今般奥羽地方御巡幸ニ付テハ宮内省及陸海軍省ヲ除外正院内務省等供奉ノ官員旅費其他道中臨時一切ノ費用其省ヨリ支出ス可シ

○九年五月十五日内務省稟裁 本省へ令達 文略之

(稟)今般當省所轄博物館内列品縦覽切手代金御委任ニ就テハ左ノ三種ニ屬スル諸費ハ一切縦覽切手代ヲ以取賄フ儀ニ付又之ヨリ生スル借覽料其他トモ博物館資本金トシテ當省へ御委任相成度云々 ○書籍借覽料云々 ○官板貸渡料云々 ○礦物植物等見本賣下代云々

(裁)伺ノ趣聽許ス

○九年五月十六日司法省稟裁 本省へ令達 文略之

(稟)諸罰則中ニ犯違ノ者ヲ見届ケ訴出ル者ニハ賞與トシテ其科料金ノ半高又ハ十分一ヲ給付ト有之ノ類ハ裁判所ニテ賞譽申渡犯人無力徴收スル能ハサルハ外科料金集リ高ヨリ給付致シ來ル處若シ偶集金無之ハ如何

取計フヘキ哉云々

(裁)外科料金無之ヲハ收購ヤ罪金ヨリ一時支弁シ若收購  
+ 罪金無之節ハ裁判所ハ經費金ヨリ地方廳ハ豫備金ヨ  
リ繰替置外科料金及ヒ收購+ 罪金徴收ニ隨ヒ順次繰戻  
スヘシ尤該年度中經費又ハ豫備金ヨリ支出ノ金額繰戻  
シ難相成分ハ額外常費トシテ下渡ス條大藏省ヨリ受取  
ルヘシ

○九年六月十二日本省へ令達  
別紙宮内省伺泉涌寺般舟院其他諸寺々祿并賜金改正及  
ヒ尊像尊牌合併ノ儀別紙ノ通指令シ京都府外二縣へ相  
達スル條來年度以降年々金二萬六千圓ヲ、宮内省經費

へ増加ノ儀ト心得ヘク且般舟院へ被下金貳千圓ハ非常  
豫備金ノ内ヨリ全省へ仁和寺以下廿八ヶ寺明治七八兩  
年分寺祿ハ京都府外二縣へ渡方取計フ可シ

別紙 宮内省稟裁

(稟)京都府下泉涌寺般舟院并仁和寺以下廿八ヶ寺其他寺  
院へ被下金及ヒ尊像尊牌合併等ノ儀左ノ條々ノ通御決  
定相成度云々○第一 泉涌寺ノ儀ハ云々歷朝山陵ノ地  
ニテ深キ御由緒有之處近時ニ至テハ寺門遞減祿ノ外年  
々大藏省ヨリ米百貳拾石下渡相成ルノミニ有之然ルニ  
今般舟院其他寺院ノ尊像尊牌該寺へ合併致シ度ニ付  
自今年々金千圓宛當省於テ被下方取計度就テハ寺門遞

減祿ノ儀ハ本年ヨリ廢セラレ可然但該寺御靈堂修繕ノ儀ハ京都府於テ其時々調査ヲ遂ケシ上修繕爲取計費用ハ當省ヨリ該府へ下渡シノ積〇第二 般舟院ノ儀ハ云々堂宇追々頽廢ニ付尊牌悉皆泉涌寺へ合併致シ度就テハ云々此際ニ於テ當省ヨリ一時金貳千圓被下方取計ヒ右金員別途御渡相成度但該院遞減祿ハ勿論成規ノ通御支給ノ儀ナルヘシ〇第三 仁和寺以下廿八ヶ寺ノ儀ハ云々辛未年中特旨ヲ以祿制定メラレシ處一昨七年寺院一般遞減祿制仰出サレシニ付云々右廿八ヶ寺モ全様御處分相成ルヒハ將來寺門永續ハ勿論堂宇ノ修繕モ難行眉次第ニ付特別ヲ以テ從前寺祿五百石以上千石迄ノ分ハ貳百五拾石三百石以上五百石迄ノ分ハ貳百石百五拾

石以上三百石迄ノ分ハ百五拾石ニ引直シ其以下ハ從前ノ高ニ據置右石代金年々當省ヨリ被下方取計永世保存ノ道相立度將又右寺院祿高明治六年分迄ハ御渡相成爾後七八兩年分ハ御渡無之ニ付辛未年御定ノ祿制通右兩年分此際御渡相成度但本條御決定ノ上ハ寺祿ノ儀ハ本年ヨリ廢セラレ然ルヘシ〇第四 廿八ヶ寺ノ外丹波法常寺西京靈源寺圓通寺水藥師寺長福寺ノ儀ハ云々法常寺靈源寺へハ是迄大藏省ヨリ年々金百圓宛被下水藥師寺へハ當省常額金ノ内ヨリ年々金百五拾圓長福寺へハ八拾五圓ツ、下タサレシ處自今ハ總テ當省ヨリ御手元御用度金ノ内ヲ以テ被下方取計且圓通寺モ云々自今年々金百圓宛被下方取計度〇第五 般舟院ノ外西京寺院

百十五ヶ寺へ歴朝并皇后皇子尊像尊牌從來安置ノ處云  
 + 悉皆泉涌寺へ合併致シ度就テハ永年奉護ノ麻ニ對シ  
 御由緒ノ厚薄ニ應シ一時被下金夫+取計度○第六前  
 條般舟院へ一時被下金貳千圓ヲ除クノ外泉涌寺及ヒ廿  
 八ヶ寺以下へ被下金并泉涌寺御靈堂修繕料引當トシテ  
 自今年+金貳萬六千圓宛御手元御用度金ノ内へ増渡  
 相成度云+

(裁) 泉涌寺ノ儀ハ本年ヨリ寺祿并年々下渡米百貳拾石  
 廢止ノ儀ト心得ヘク其他伺ノ通聽許ス五月廿七日  
 都府令達○并御供米百貳拾石共當九年ヨリ被廢旨照  
 禪寺外二ヶ寺祿全上滋賀縣へ令達○右略之(寺)

○九年七月十四日正院へ令達 右ニ屬スル本  
 九年七月ヨリ十年六月迄其院經費金別紙ノ通決定スル  
 條左ノ通相心得ヘシ○這回決定ノ金額ヲ以テ一歲中ノ  
 經費渾テ取賄増費ヲ要セサル様致スヘク依テ當初ニ於  
 テ右金額ニ基キ支額ノ目途ヲ確立スヘシ但前年ニ於テ  
 別途許可ヲ經其費用翌年ニ涉ル分ハ悉皆本文金額ノ内  
 ヲ以支辨スヘシ○決定金額ニ基キ定額内外臨時費ハ勿  
 論各費目金員等豫テ相達セシ離形ニ照準詳細區分シ更  
 ニ内譯明細簿ヲ製シ本月三十日限大藏省へ差出スヘシ  
 但給與ノ内月給及旅費ヲ引分ケ各一大科目ヲ設ケ月給  
 ハ俸給トシ勅奏判任等外月給等ヲ小科目トスヘシ○昨  
 八年ノ儀ハ定額内外ノ流用ヲ許セシ分アリト雖本年

以降之ヲ許サス○經費渡方區分等ノ爲メ差向定額内外  
臨時費ヲ區分シタル調書ヲ製シ日數十五日ヲ限大藏省  
へ差出スヘシ尤額外常費臨時費ハ大科目ノ金員ヲ内譯  
ニ記載ス可シ

別紙

金額略之

本院  
會議院

但開院中ノ諸費

〔増補〕○九年九月十三日第九十號公達

○九年七月十四日元老院へ令達 右ニ屬スル本省上申文略之本  
九年七月ヨリ十年六月迄其院經費金額別紙ノ通決定スル

條左ノ通相心得可シ○這回決定ノ金額ヲ以一歲中ノ經  
費渾テ取賄増費ヲ要セサル様致ス可ク云々 （以前全）

（別紙  
金額略之）

〔増補〕○九年九月十三日第九十號公達

○九年七月十四日外務省へ令達 右ニ屬スル本省上申文略之本  
九年七月ヨリ十年六月迄其省經費金額別紙ノ通決定スル  
條左ノ通相心得可シ○這回決定ノ金額ヲ以一歲中ノ經  
費渾テ取賄増費ヲ要セサル様致ス可ク云々 （以前全）

別紙



金額略之

外務

本省公使館領事

増補 ○九年九月十三日第九十號公達

○九年七月十四日內務省へ令達 右ニ屬スル本省上申文略之本

九年七月ヨリ十年六月迄其省經費金額別紙ノ通決定スル  
條左ノ通相心得可シ ○這回決定ノ金額ヲ以一歲中ノ經費  
費渾テ取賄増費ヲ要セサル様致ス可ク云々(全以下)

別紙

內務

本省各寮局課  
警察費  
堤防費  
營繕費

金額略之

増補 ○九年九月十三日第九十號公達

○九年十一月二日內務省稟裁

○九年十一月十三日內務省へ令達

○九年七月十四日本省へ令達 右ニ屬スル本省上申文略之本  
九年七月ヨリ十年六月迄其省經費金額別紙ノ通決定スル  
條左ノ通相心得可シ ○這回決定ノ金額ヲ以一歲中ノ經費  
費渾テ取賄増費ヲ要セサル様致ス可ク云々(全以下)

別紙

金額略之

本省

造幣寮  
但準備金ヨリ支出

増補 ○九年九月十三日第九十號公達

○九年七月十四日地租改正局へ令達 右ニ屬スル本省上申文略之本  
九年七月ヨリ十年六月迄其局經費金別紙ノ通決定スル  
條左ノ通相心得可シ ○這回決定ノ金額ヲ以一歲中ノ經  
費渾テ取賄増費ヲ要セサル様致ス可ク云々 (以前下)

(別紙之金額略)

○九年七月十四日陸軍省へ令達 右ニ屬スル本省上申文略之本

九年七月ヨリ十年六月迄其省經費金別紙ノ通決定スル  
條左ノ通相心得可シ ○這回決定ノ金額ヲ以一歲中ノ經  
費渾テ取賄増費ヲ要セサル様致ス可ク云々 (以前下)

(別紙之金額略)

増補 ○九年九月十三日第九十號公達

○九年七月十四日海軍省へ令達 右ニ屬スル本省上申文略之本

九年七月ヨリ十年六月迄其省經費金別紙ノ通決定スル  
條左ノ通相心得可シ ○這回決定ノ金額ヲ以一歲中ノ經  
費渾テ取賄増費ヲ要セサル様致ス可ク云々 (以前下)

別紙略之金

増補 ○函容丸開拓使へ讓渡代價更ニ海軍省定額増費  
リト略之ヲ御渡ノ儀九年八月廿二日海軍省稟裁ア

○全 ○九年九月十三日第九十號公達

○九年七月十四日文部省へ令達 省上ニ屬スル之本

九年七月ヨリ十年六月迄其省經費金別紙ノ通決定スル

條左ノ通相心得可シ ○這回決定ノ金額ヲ以一歲中ノ經

費渾テ取賄増費ヲ要セサル様致ス可ク云々 (全以下)

別紙略之金

増補 ○九年九月十三日第九十號公達

○九年七月十四日教部省へ令達 省上ニ屬スル之本

九年七月ヨリ十年六月迄其省經費金別紙ノ通決定スル

條左ノ通相心得可シ ○這回決定ノ金額ヲ以一歲中ノ經

費渾テ取賄増費ヲ要セサル様致ス可ク云々 (全以下)

別紙略之金

増補 ○九年九月十三日第九十號公達

○九年七月十四日工部省へ令達 省上ニ屬スル之本

九年七月ヨリ十年六月迄其省經費金別紙ノ通決定スル

條左ノ通相心得可シ○這回決定ノ金額ヲ以一歲中ノ經費渾テ取賄増費ヲ要セサル様致ス可ク云々(以前下)

別紙之金額

増補 ○九年八月十五日工部省稟裁

全 ○九年九月十三日第九十號公達

全 ○九年十月六日工部省へ令達

○九年七月十四日司法省へ令達右ニ屬スル本省上申文略之本  
九年七月ヨリ十年六月迄其省經費金別紙ノ通決定スル  
條左ノ通相心得可シ○這回決定ノ金額ヲ以一歲中ノ經費渾テ取賄増費ヲ要セサル様致ス可ク云々(以前下)

別紙之金額

増補 ○九年九月十三日第九十號公達

○九年七月十四日警視廳へ令達右ニ屬スル本省上申文略之本  
九年七月ヨリ十年六月迄其廳經費金別紙ノ通決定スル  
條左ノ通相心得可シ○這回決定ノ金額ヲ以一歲中ノ經費渾テ取賄増費ヲ要セサル様致ス可ク云々(以前下)

別紙之金額

増補 ○九年九月十三日第九十號公達

○九年九月十三日第九十號公達右ニ屬スル本省上申文略之本  
定額常費へ増額スル其旨九年十二月十四日警視廳へ令達アリ略之

○九年七月十四日開拓使へ令達省上ニ屬スル本其使定額金并殖民費九年七月ヨリ十年六月迄一周歳ノ分右ノ通相渡ス條右金員ニ基キ成規ノ通本廳各支廳ノ金員ヲ區分シ本月卅日限リ大藏省へ差出ス可シ(金額略)

(增補) ○九年九月十三日第九十號公達

(全) ○九年十月廿八日開拓使稟裁

(全) ○全

(全) ○全

○九年八月十五日工部省稟裁本省へ令達文略之

(稟)本年七月以降一周年當省常額金御確定條目ノ内定額

内外流用ノ儀本年ハ不相成ト有之然ル處當省ノ儀ハ重ニ工業上ノ費用ニテ既ニ章程中第廿三條ニモ甲乙ノ察費額彼是流用ノ儀掲載有之云々去年度中ノ如ク三費流用ノ儀御開届有之度云々

(裁)工業費ニ限リ流用差許ス條其時々大藏省へ通知ス可ク云々

○九年九月十三日第九十號公達

本年七月第百貳號ヲ以內國勸業博覽會開設ノ儀布告セルニ付テハ各廳ニ於テ製作ノ物品及外國ヨリ購入ノ器械并模造雛形附屬書類計表等勸業上切要ノ分ハ内務省へ照會ノ上可差出尤右ニ屬スル費用ハ各廳經費ニ相立ル

儀ト心得可シ

(増補) ○九年十一月十三日内務省へ令達

○九年九月十五日内務省稟裁 本省へ令達文略之

(稟)明治八年分警察費豫備金不足相立ナシニ付別途交付ノ儀上申セシ處探偵旅費等ヲ警察費ヨリ仕拂フハ不都合ニ付同費豫備金ノ内兼テ右目途ニ相立置キシ金員ハ減額シ探偵費ノ分ハ現實仕拂高ヲ以當省經費増額トシテ御渡可相成旨御指令ニ付兼テ右探偵旅費等ニ見込置キシ金額ハ大藏省へ還納可致間現實仕拂金至急御交付有之度云々

(裁)伺ノ趣聞届其省八年度經費増額トシテ下渡ス條大藏

省ヨリ受取警察費豫備金中探偵旅費見込金額ハ同省へ納付ス可シ

○九年九月廿一日本省上申

各應定額常費月割渡ノ儀是迄ノ成規ニテハ甲ノ支廳ニ前月ノ殘餘アルモ後月ノ月割額ハ定期ノ通送致シ乙廳ニ於テハ前月仕拂不足ヲ生スルモ之ヲ流通支辨シ難ク就中工部省經費ノ如キハ定額金トテモ重モニ工業上關係ノ費用ニテ事業ノ緩急ニ隨ヒ月々仕拂方不同有之ニ付甲乙流通ノ辨ヲ欠キ實際差支不勘趣ニ付爾來各支廳月割額ノ内渡ヲナシ月末ニ至リ不足ノ分追渡取計總テ該月ノ實費ヲ以相渡セハ翌月へ越金不相生若シ過金有

之節ハ証書ヲ以返付更ニ翌月費用中へ差加へ交付取計  
各寮局へハ殘金一切不差置本廳一ト纏ノ殘金ト相成ニ  
付金額流通ノ便宜ノニナラス取締ノ一端トモ相成云々  
尤前條ノ通順次施行ニ年尾完結ニ至リ豫算科目ニ引當  
調査勘算スレハ會計整理上不都合無之就テハ昨八年第  
百四十九號御達勘定帳書式ノ内各寮局支應元請并差引  
殘金ノ廉ヲ削除ス云々

○九年十月六日工部省へ令達 本省へ令達文略之

京坂間鐵道開業ニ付九年七月ヨリ十年六月迄書面ノ通  
定額常費へ増加ス云々 (鐵道運輸費ノ儀ニ付工部省稟裁文并金額共略之)

○九年十月廿八日開拓使稟裁 本省へ令達文略之

(稟)當使收入金ノ儀官祿家祿兩稅ヲ除ノ外總テ一旦納付  
ノ上更ニ開拓經費トシテ御渡ノ等ニ昨八年二月中伺濟  
ノ處私用海外行ノ者免狀料并航海公證手数料外務省へ  
納付スヘキ分ノ儀モ司法省へ納付ノ賍贖金同様一旦外  
務省へ納メシ上更ニ開拓費トシテ大藏省ヨリ受取度尤  
免狀公證製造費ハ同年十月御達ノ證券印紙製造費ニ準  
シ當使ヨリ同省へ納付可致云々  
(裁)伺ノ趣聽許ス

○九年十月廿八日開拓使稟裁 本省へ令達文略之

(稟)官用地借地料ノ儀先般御達ノ處當使定額金ヲ以買上  
 タル官用地不用ニ屬スル節拂下代金當使へ收入ノ儀八  
 年五月伺濟ノ趣モ有之間定額御渡年限中ハ該地所ニ限  
 リ今後貸渡セシ節借地料ハ租稅其他ノ處分同様書面上  
 內務省へ納付更ニ大藏省ヨリ經費ノ内へ受取度云々  
 (裁)伺ノ趣聽許ス

〇九年十月廿八日開拓使稟裁 本省へ令 達文略之

(稟)當使官用地東京府下貸付所建物當時不用ノ分當使官  
 員へ貸渡取計來ル處先般貸渡規則御達ニ付テハ本年一  
 月一日ヨリ宿代取立大藏省へ可相納答ナレ共定額金ヲ  
 以買上タル官用地拂下代金當使へ收入ノ儀昨八年五月

伺濟ノ趣モ有之右官舎ハ定額金ヲ以買上タル分ニ付其  
 宿代モ定額御渡年限中ハ當使へ收入致シ度云々依テハ  
 同省へ一旦納付更ニ經費ノ内へ受取度云々  
 (裁)伺ノ趣聽許ス

〇九年十一月二日內務省稟裁 本省へ令 達文略之

(稟)今般九州地方并中國筋へ警視官出張ニ付旅費其外費  
 用云々其際ニ臨ミ受入方ヲ上申シ許可相待ツトキハ指  
 支不少ニ付此度ニ限リ直チニ大藏省へ通知シ受拂取計  
 申度尤其時々金員御届致ス可ク云々  
 (裁)伺ノ趣聞届ル條費用見積書ヲ以テ大藏省へ請取方申  
 出ツ可シ



○九年十一月六日宮内省稟載本省略之令

(稟)常省經費中帝室費ト省費ハ判然區別有之儀ニ付云々  
帝室費ハ以來常省限御委任相成大藏省ニ於テハ年々經  
費ノ出納ヲ問ハス餘贏アル時ハ御蓄金ニ加ヘ不足ノキ  
ハ御蓄金ノ内ヨリ補給スルキハ名義ニ於テモ却テ其當  
ヲ得且帝室經費ノ目途モ可相立ニ付本年經費豫算高ノ  
内聊斟酌ヲ加ヘ假皇居諸離宮ノ營繕等相増且此度上申  
セシ皇族賄料ノ外御用途増加金拾萬圓并泉涌寺始メ諸  
寺院へ年々被下金貳萬六千圓相加ヘ合金八拾貳萬七千  
五百圓ヲ以テ帝室歲供ト相定メ省費ニ屬ス可キ分ハ各

省同様成規ノ通取計度尤右經費豫算ノ如キハ全ク定式  
ニ屬スル分ノミニテ以後非常ノ費途起ルキハ省費臨時  
費目中別ニ其費目ヲ掲載シ豫算相立其時々上申ノ上取  
計ノ様相成ルキハ却テ帝室ノ御體裁モ判然相立ツ可キ  
見込ニ付帝室歲供省費區分取調帳并非常ノ費途別ニ可  
申立箇條前知ノ分取調一葉相添上申ス云々(別紙之略)  
(裁)帝室御用度中ニ記載アル宮方賄料ハ別項ニ編成ス可  
シ○帝室御用度及ヒ宮方賄料共一旦其省へ受領ノ上勘  
定帳元ニ受直ニ右名義ヲ以テ仕拂決算ニ相立ツ可シ○  
皇族外國航海費ハ御用度中ニテ弁給ス可シ○皇子皇女  
御降誕ニ屬スル費用ハ其時々御用度増額ス可シ○其余  
伺ノ通

○九年十一月十三日第百九號院省使廳へ公達  
明治八年三月第卅五號ヲ以諸新聞紙官費買入ノ儀廢止ノ  
旨相達セシ處各廳事務上ニ於テ必要ノ分ハ自今定額内  
ヲ以購求スル儀ハ苦シカラス

○九年十一月十三日内務省へ令達 本省へ令達文略之

内國勸業博覽會開設延期ニ付書面ノ金額本年度其省經  
費中ヨリ減額ス云々 （金額略之）

○九年十一月廿四日宮内省へ令達 （本省へ令達文略之）  
帝室御用度

金額略之

宮方賄料  
省中經費

明治九年七月ヨリ全十年六月迄帝室御用度宮方賄料其  
省經費金トモ決定セル條省中費ハ左ノ通相心得可シ但  
本年七月以降大藏省ヨリ受取ル金員ハ本年金額ノ内ヲ  
以差繼ク可シ○這回決定ノ金額ヲ以テ一歲中ノ經費渾  
テ取賄本月六日指令セシ外國皇族渡來ノ節謁見饗應等  
ノ諸費及ヒ行幸行啓百里以上ノ諸費ノ外増費ヲ要スル  
儀無之様可致依テ當初ニ於テ右金額ニ基キ支額ノ目途  
ヲ確立ス可シ但前年ニ於テ別途許可ヲ經其費用翌年ニ  
涉ル分ハ悉皆本文金額ノ内ヲ以支辨ス可シ○決定金額  
ニ基キ定額内外臨時費ハ勿論各費目金員等豫テ相達セ  
シ離形ニ照準詳細區分シ更ニ内譯明細簿ヲ製シ本月卅

日限り大藏省へ差出ス可シ但給與ノ内月給及ヒ旅費ヲ引分ケ各一夫科目ヲ設ケ月給ハ俸給トシ勅奏判任等外月給等ヲ小科目トス可シ○昨八年ノ儀ハ定額内外ノ流用ヲ許セシ分アリト雖モ本年以降之ヲ許サス

日限り大藏省へ差出ス可シ但給與ノ内月給及ヒ旅費ヲ引分ケ各一夫科目ヲ設ケ月給ハ俸給トシ勅奏判任等外月給等ヲ小科目トス可シ○昨八年ノ儀ハ定額内外ノ流用ヲ許セシ分アリト雖モ本年以降之ヲ許サス

出納規類纂 明治九年

○府縣定額之部

○九年一月七日乙第一號本省布達

度量衡取締入費別途受取方可申出旨先般相達セシ向モ存之慮昨八年十月第百七十四號ヲ以府縣定額金ノ儀公達相成シ付テハ八年會計年度額外増費ヲ以受取方可申出尤本年ハ度量衡取締創始ノ儀ニテ舊器檢査等モ有之付官員等外月給旅費ヲ除ノ外雇人等ノ給料并原器製造費等右取締ニ屬スル經費科目内譯詳細豫算相立本月卅一日限當省へ申出ツ可シ

○九年一月十四日乙第五號內務省布達  
 各府縣東京府警察費當九年一月ヨリ六月迄ノ分各地方  
 預ケ金ヲ以交付スル條預ケ金手續相運ヒシ上內務省へ  
 請取方可申出尤即今既ニ預金有之向ハ請取方速ニ同省  
 へ申出ツ可シ

○九年二月四日內務大藏兩省達

○九年一月廿二日乙第七號內務省布達  
 八年十一月乙第五百五十八號ヲ以相達ヒシ行旅病死倒死變

死人等原籍不分明ノ者埋葬其他入費ノ儀ハ只諸費ノ部  
 目ヲ揭示セシ迄ノ儀ニ付右費金ハ定額常費ヲ以仕拂置  
 當省へ届出ル儀ト相心得可シ

○九年一月廿九日第八號使府縣へ公達  
 八年四月第四十八號達陸軍武官傷痕死亡等ノ者祭葬扶助  
 料云々及ヒ同八月第四百四十八號達海軍退隱令中左ノ通改  
 正ス

陸軍武官傷痕扶助概則

○第二條 第一二三項ノ扶助料云々但將校終身ノ扶助  
 料ハ陸軍省ヨリ內務省へ送り其他ハ總テ內務省ヨリ大  
 藏省へ報知シ大藏省ヨリ額外常費トシテ各府縣廳へ配

賦スヘシ  
第十三條 此家族ノ扶助料云々但此金額ハ  
内務省ヨリ大藏省ヘ報知シ大藏省ヨリ額外常費トシテ  
各府縣應ヘ配賦スヘシ

海軍退隱令

第五條 將校及ヒ將校ト同級ナル官吏ノ退隱料ハ海  
軍省ヨリ内務省ヘ送致シ其他ハ總テ内務省ヨリ大藏省  
ヘ報知シ大藏省ヨリ額外常費トシテ各府縣應ヘ配賦シ  
テ毎年六月十二月兩度ニ本人ヘ交付セシムヘシ  
第八條 寡婦扶助料云々但此金額ハ内務省ヨリ大藏省ヘ  
報知シ大藏省ヨリ額外常費トシテ各府縣應ヘ配賦ス可  
シ

九年一月卅一日第九號諸縣ヘ公達  
開港場有之  
判任官月給定額是迄舊草高ヲ以定置シ處右ハ相廢シ更  
ニ反別人口ニ基キ左ノ通相定ムル條本月ヨリ施行ス可  
シ但從前定額外増員許可ノ分ハ悉皆廢止ノ儀ト心得可  
シ

判任官月給割賦規則

〇反別四萬町

〇人口四拾萬人

人員六拾六人ノ目安  
但壹人三拾圓ノ割

此金千九百八拾圓

〇官員ヲ定ムル反別四萬千町以上八萬町迄ハ四千町ニ  
壹員ヲ増八萬千町以上ハ都テ六千町ニ壹員ヲ増四萬町

未滿ハ四千町ニ壹員ヲ減ス○人口四拾壹萬人以上八拾  
 萬人迄ハ貳萬人ニ壹員ヲ増八拾壹萬人以上ハ都テ三萬  
 人ニ壹員ヲ増四拾萬人未滿ハ貳萬人ニ壹員ヲ減ス○官  
 員増減ハ前ノ目安ニ依リ壹人三拾圓ヲ以算定ス可シ○  
 官員増減ノ法反別ハ町位人口ハ十位未滿刎捨前目安ニ  
 依リ壹員ニ滿タサルモノハ四捨五入ノ法ヲ以其數ヲ定  
 ム可シ○右人員ハ月給金額ヲ定ムルノ目安ニ付本額金  
 ノ内ヲ以等級ニ依リ人員ヲ増減シ或ハ等外吏御用掛無  
 等出仕及雇抱寫字人等申付ルハ主務ノ適宜タル可シ但  
 事務多端等ニテ勉勵ノ者手當等モ本額金ノ内ヲ以支給  
 ス可シ

○仕丁

四員

仕丁ハ反別人口ノ多寡ニ拘ハラズ定員ノ通タル可シ最  
 モ支應アレハ一支應毎ニ貳員ヲ置キ苦シカラズ

増補

- 九年三月十四日乙第廿九號内務省ヨリ諸縣へ布達  
本内務省ヨリ諸縣へ布達  
 略之
- 九年四月五日乙第四十六號内務省布達  
九年四月五日乙第四十六號内務省布達
- 九年五月一日内務省稟裁
- 九年五月廿日内務省稟裁
- 九年七月十八日本省決議
- 九年八月九日第七十九號諸縣へ公達

○九年二月三日文部省稟裁本省略之  
(稟)小學扶助金ノ儀是迄全國總人員ノ分頭ヲ以テ配付セ  
シ處本年六月ヨリ學齡子女人員ノ分頭ヲ以テ配付致シ  
度云々

(裁)伺ノ通

○九年二月四日内務省ヨリ京都府神奈川堺宮城兵庫縣へ達  
警察費渡方ノ儀本年乙第五號ヲ以テ相達セシ處其縣府ノ  
儀ハ右達ニ關セス現金ヲ以相渡ス可シ

○九年二月五日第十八號陸軍省達

徵兵入費概則ノ内抄錄(第一條ヨリ七條迄及十二條)  
○第八條 用使ハ徵兵署ニ二人檢査場ニ一人ヲ要ス尤  
檢丁三百人以上ハ一人ヲ増ス右雇料トシテ一日金拾貳  
錢五厘ヲ給ス可シ○第九條 檢査場ヲ社寺ニ設クルル  
ハ其廣狹ニ應シ二等ニ分チ一日金五拾錢及貳拾五錢ノ  
席料ヲ給ス可シ○第十條 徵兵署及檢査場固有品ハ徵  
兵解署ノ上ハ其府縣ニ預リ若シ翌年ニ至リ自然毀傷ア  
ルキハ修覆ヲ加フ可シ若又一時假借ニテ弁給スルルハ  
相當ノ借料ヲ給ス右修覆料借料ハ需用明細表ニ記載ス  
可シ○第十一條 徵兵署并各所檢査場ニテ徵兵使或ハ  
副使ヨリ定則外ノ物品ヲ要スルルハ別表ヲ製シ其費用  
記載ス可シ○第十三條 右入費一時該府縣ニテ取換置

キ明細表離形ノ通記載シ徵兵署檢査場諸費徵兵并議員付添戸長等ノ旅費備醫筆生用使ノ雇給等ハ各表中合金高へ徵兵使ノ檢印ヲ取り入營ノ旅費ハ到着スル鎮臺或ハ營所會計官ノ檢印ヲ取り毎年六月卅日限り陸軍省へ差出ス可シ

別紙諸表離形略之

增補 ○九年三月廿九日乙第卅三號本省布達

重定 ○九年十二月廿七日乙第百九號本省布達

○九年二月十五日丙第三號內務省ヨリ警視廳并裁判

布達 東京府

諸糧倉ノ儀自今當省ニ於テ總理ス可キニ就テハ司法省

構内并各裁判所附屬ノ糧倉及ヒ費額等司法省ヨリ受取該應府縣へ管理セシム可キ旨御達有之條糧倉及ヒ禁囚并右ニ係ル一切ノ事務經費定額殘金等東京ハ司法省其他ハ裁判所へ協議ノ上受取方取計云々尤右受取方相濟次第建物圖面及ヒ受取金高等詳細届出ツ可シ但云々

增補 ○九年三月卅日番外本省布達

○九年二月十八日番外本省布達

各縣中往々御國旗調製等ニ屬スル經費仕拂ヒシ向モ有之處右ハ開港場ノ外相掲ルニ及ハス爾來經費ニハ難相立儀ト心得可シ



○九年二月廿二日乙第十九號內務省布達  
從前賊徒捕縛方府縣互ニ依頼シ右ニ屬スル諸費弁償方  
ニ付彼此手數相掛ケ不都合ニ付以來互ニ弁償セス該地  
警察費ニテ悉皆仕拂相立ツ可シ

○九年二月廿四日乙第廿五號本省布達

囚獄懲役人飯米及ヒ棄兒養育米水火災救助米等ノ類渾  
テ米類ヲ以支給ス可キ分本年七月以降悉皆石代ヲ以交  
付スル條其旨相心得可ク付テハ九年會計經費豫算帳ノ

儀モ右ニ照準調成可致云々

（增補）

○救恤米及ヒ棄兒養育米等石代相場ノ儀九年三  
月廿四日乙第卅二號內務大藏兩省布達アリ（救  
恤ノ部ニ掲出ス）

○九年二月廿九日乙第廿一號內務省布達  
昨八年當省乙第百六拾八號ヲ以巡查懲罰例相達セシ處  
右懲罰金ノ儀ハ各廳ニ積置追テ警察費又ハ別途仕拂ニ  
難相立巡查勤務上臨時給與等ノ廉へ支弁可致但追徵金  
員及支出ノ廉々毎三月届出ツ可シ

○九年三月十四日乙第廿九號內務省ヨリ諸縣へ布達開  
除場ノ

客年乙第百卅六號及丙第六十八號ヲ以警察費仕拂方ノ  
儀相達セシ處本年第九號公達從前判任官定額御改正ニ  
付テハ本年一月ヨリ第四課官員ハ勿論警部ノ月給共定

額常費ヨリ仕拂フ儀ト可心得尤判任定額満員ノ故ヲ以テ月給支給方ニ差支ル向ハ警部ニ限リ警察費ヨリ仕拂ヒ苦シカラス但シ警察費ヨリ仕拂フ節ハ其旨詳細届出可シ

〔増補〕〇九年九月廿二日乙第百九號内務省布達

〔更正〕〇九年十二月廿日乙第百卅五號内務大藏兩省布達

〇九年三月十四日乙第卅一號本省布達  
各府縣東京府諸經費受取方ノ儀會計年度末季ニ至リ該年ニ屬スル費用ハ五月卅日限交付スル條各地方ニテハ一切ノ費用取調五月十五日迄ニ請求ス可シ尤右日限以後隨時主務ノ官廳へ具狀シ許可ノ後支出ス可キモノハ

其指令地方へ送達スレハ直ニ請求書ヲ發遣ス可シ且一時豫備金ヲ以支出スルモノ、如キハ處分濟ノ時々其事由ヲ詳記シテ速ニ之ヲ請求シ總テ該年度ノ費用脱漏ナキ様致ス可シ

〔増補〕〇九年七月十三日乙第六十四號本省布達

〇九年三月十七日乙第卅號内務省布達

官林監守人給料是迄大藏省ニテ相渡セシ處昨年七月以後ハ當省ヨリ支給ス可キ條従前引續据置ノ分并當省へ申立設置ノ分共八名給料并官林箇所等取調來ル四月十五日限差出ス可シ但云々

〔増補〕〇九年五月十一日乙第四十二號内務大藏兩省布達アリ(簿記ノ部ニ掲出ス)

○九年三月廿四日第卅六號布告錄抄  
六年一第卅二號布告生絲製造取締規則第十三條左ノ通  
追加ス○第十三條 取上品ハ云々入札拂可取計但入札  
拂ハ其地ノ裁判官ニテ處分シ印紙代ハ其地方廳定額常  
費金ヲ以仕拂フ可シ

○九年三月廿九日乙第卅三號本省布達  
徵兵入營以前ノ經費從前陸軍省ヨリ支給ノ分本年七月  
以降ハ府縣額外常費トシテ當省ヨリ相渡ス可シ但徵兵  
下調諸費ハ八年九月第百六十九號公達ノ通心得可シ  
(増補) ○九年十二月廿七日乙第百九號本省布達

○九年三月卅日番外本省ヨリ有權倉府縣へ布達  
權倉管理ノ儀ニ付本年二月内務省丙第三號ヲ以相達セシ  
儀モ有之右ニ係ル經費當四月ヨリ六月迄ノ分概算ヲ以  
定額常費増費トシテ別紙ノ通相渡ス條受取方可申出尤  
金額確定ノ上ハ尙増減可相達ニ付差向右ヲ以事務請取  
ル節ヨリノ費途ニ仕拂フ儀ト相心得可シ(別紙略)  
(更正) ○九年六月廿四日府縣へ令達

○九年四月五日乙第四十六號内務省布達(ヨリ諸縣)開港場有之  
本年一第九號公達判任官月給割賦規則中仕丁ノ儀ハ各

地方従前使部仕丁二員宛ヲ併テ仕丁四員ヲ換置ノ儀ナ  
リ云々

○九年四月十九日第卅六號公達

九年七月以降一周歲諸經費豫算額ノ儀ハ追テ一定ノ上  
相達スレヒ差向七月以後ノ費用ハ八年決定ノ額ニ基キ  
其後増減セシモノヲ差引定額常費額外常費等ヲ區分シ  
成規ノ如ク取調請取方大藏省へ申立ツ可シ但費額決定  
ノ上ハ過不足計算ス可シ

〔重定〕○九年六月廿四日府縣へ令達

○九年四月十九日番外本省布達 埼玉縣外三  
縣ヲ除ク

度量衡取締入費豫算ノ儀ニ付本年當省乙第一號ヲ以相  
達セシ處本年六月迄ハ右ニ係ル諸費豫備金ヲ以繰替置  
一ヶ月分ツ、取束手明細表ヲ添へ受取方申出可シ

〔重定〕○九年六月廿四日府縣へ令達

○九年五月一日内務省稟裁 本省へ令  
達 文略之

〔稟〕鹿兒島縣管内大島外四島へ支廳設置ノ儀ハ別段ノ事  
情數回上申夫々御指揮相成且増官員ノ儀モ特別ノ裁可  
ヲ經テ島々へ配置ノ處本年第九號ヲ以テ判任官月給定  
額外増員ノ分ハ悉皆廢セラレ、ト雖モ同縣島詰ノ儀ハ  
尋常増官員ト同一ナラサルニ付該島詰増員ニ限り云々  
其儘据置ノ儀聞届申度云々 鹿兒島縣  
申牒略之

島詰増官員

○大屬一人 中屬五十二人 六十五等六人 六等外一人 六仕部四人 仕丁五人 ○合計三十三人

(裁)伺フ趣聞相云々但仕部ハ仕丁ト改正ス可シ

○九年五月十日番外本省布達 東京府大坂府神奈川縣ヲ除ク

紙幣損傷ノ分交換ニ係ル諸費ハ是迄紙幣寮ヨリ交付セ

シ處本年七月以降ハ縣豫算ニ編入額内外一大科目ヲ設

ケ當省ヨリ直ニ交付スル條費程ヲ豫算シ至急申出可シ

(重定) ○九年六月廿四日府縣へ令達

○九年五月十六日司法省稟裁 本省へ令達 文略之

(稟)諸罰則中ニ犯違ノ者ヲ見届ケ訴出ル者ニハ賞與トシ

テ其科料金ノ半高又ハ十分一ヲ給付ト有之ノ類ハ裁判

所ニテ賞譽申渡犯人無力徴收スル能ハサルトキハ外科

料金集リ高ヨリ給付シ來ル處若偶集金無之トキハ如何

取計フヘキ哉云々

(裁)外科料金無之トキハ收贖ト罪金ヨリ一時支弁シ若收

贖ト罪金無之節ハ裁判所ハ經費金ヨリ地方廳ハ豫備金

ヨリ繰替置外科料金及收贖ト罪金徴收ニ隨ヒ順次繰戻

ス可シ尤該年度中經費又ハ豫備金ヨリ支出ノ金額繰戻

シ難相成分ハ額外常費トシテ下渡ス條大藏省ヨリ受取

ル可シ

○九年五月廿日內務省稟裁 本省へ令  
達文略之

(稟)當省權大録増子永圖儀佐賀征討事件ニ係ル諸計算向該地出張以來擔任セシ處當一月愛知縣へ轉任云々ニテ右計算調理上差支ニ付該縣へ談判ノ上滯京申付取扱掛リノ事務調理中ノ處地方判任官ハ定員有之儀ニテ數ケ月八等官一員ヲ欠キテハ事務差支必然ニ付右永圖滯京中ノ月俸ハ當省定額内ヨリ該縣へ分支シ該縣於テハ補欠備入等ノ繰合セ致サセ度云々

(裁)伺ノ趣難聞届但増子永圖其省借用中該縣ニ於テ補欠ノ爲月給額不足ヲ生セシ節ハ同人借用中ノ月俸金額迄増額ノ儀ハ苦シカラス

○九年六月廿四日府縣へ令達 右ニ屬スル本  
省稟裁文略之

本年七月ヨリ來十年六月迄一周歲費額ノ儀歲入豫算ニ基キ各廳ニ分賦別冊ノ通決定スル條右仕拂方等ノ儀左ノ通可心得但收入金ノ儀ハ申牒ノ額ヲ以テ歲入豫算ニ編入ス○這回決定ノ金額ヲ以テ一歲中渾テ取賄増費ヲ要スル儀無之様可致ハ勿論ニ付當初於テ決定額ニ基キ一歲支額ノ目途ヲ確立シ實際支障ナキヲ要ス○是迄定額々外常費等ヲ區分シ凡積ヲ以テ大藏省ヨリ請取濟ノ金員ハ今般決定額ニ基キ差引相立殘額ハ成規ニ從ヒ漸次請取方同省へ申出ツ可シ但七月以降額外常費ニ屬スル囚人及ヒ懲役人諸費ノ如キハ既ニ定額常費へ混入請

取濟ト雖右ニ拘ラス更ニ額外常費トシテ請取方同省  
 へ申出ツ可シ○大藏省へ申牒ノ豫算帳中事由金員不明  
 瞭等ノ件詳細取調可申出旨別冊へ書載ノ廉々ハ往復日  
 數ヲ除キ十五日ヲ限リ同省へ申出ツ可シ別冊  
(本文)周歲費額決定後地方廳ノ廢合等ヨリ各廳經費額ノ增減アリトモ總テ畧之  
(增補) 九年七月十三日乙第百六十四號本省布達

○九年七月十八日日本省決議

○九年八月十日乙第六十九號內務大藏兩省布達

○九年九月十三日第九十號公達

○九年九月十三日乙第百二號內務大藏兩省布達

○九年九月十四日乙第百三號內務省布達

○九年十月十七日乙第八十五號本省布達

○九年十月卅日第百一號府縣へ公達

○九年十一月十八日第百十號公達

○九年十二月十一日第百二號本省布達

○府縣第四課諸費其他トモ凡警察ニ關スル一切  
(改正) 第百卅五號內務大藏兩省布達

○九年十二月廿三日乙第百七號本省布達

○九年十二月廿八日乙第百  
(增補) 十號內務大藏兩省布達

○九年六月廿七日番外內務省布達  
三府并神奈川兵庫  
 堺宮城縣ヲ除ク  
 九年一月內務省乙第五號ヲ以警察費本年一月ヨリ六月  
 迄ノ分預ケ金ヲ以交付ス可キ旨相達セシ處七月以降モ  
 三ヶ月分ツ、預金ヨリ交付可致條八年十一月大藏省乙

第百五十六號達預ケ金規則ニ照準内務省へ受取方申立可シ

○九年七月十三日乙第六十四號本省布達

本年乙第三十一號ヲ以テ該年ニ屬スル諸經費交付方ノ儀相達セシ處各府縣於テ成規ヲ以テ貸下ル小屋掛料農具代ニ限リ七年四十六號公布ヲ踐行シ每三ヶ月宛取東翌月十日限リ請求書縣廳發遣スヘシ尤末季ノ分四六月迄ヲ遅延スルトキハ該年度貸下金總計難致其他差支有之ニ付七月五日ヲ限リ遺漏ナク請求書取調縣廳發遣ス可シ

○九年七月十八日日本省決議

廣縣判任官月給累年殘余ノ金額ハ新置縣へ備置ノ例モ有之處其新縣ハ土地人民受取シ月ヨリ更ニ其月給月割ヲ以テ増加スルニ付右殘金ハ引繼キニ及ハサルヘク史誌編輯費ノ儀ハ縣ノ大小ニ拘ハラズ年額七百圓ヲ以テ取賄フ成規ニテ合併スルトモ新縣へハ別ニ増額セス且此剩余アルハ全ク其年ノ事業成理セサルニヨルヘク招魂社費殘余ハ八年八月當省乙第百十一號達ノ通ニ付右兩様共殘余金ハ新縣へ引繼ク方相當ス可シ云々

○史誌編輯費ノ儀累年ノ殘額ハ引繼其年度中ノ仕拂殘金ハ上納スヘキ旨九年九月廿九日本省決議アリ畧シ



○九年八月一日内務省番外有達 東京府

九年七月ヨリ十年六月迄警察費金額左ノ通決定スル條

一歳中ノ經費渾テ取賄ヒ増費ヲ要セサル様可致但云々

(各府縣警察費金額略之)

(增補) ○九年八月廿三日乙第九十六號内務省布達

(全) ○九年十一月八日乙第百廿七號内務省布達

(全) ○九年十二月廿日乙第百卅五號内務大藏兩省布達

○九年八月九日第七十九號諸縣へ公達 開港場有之 縣ヲ除ク

本年一第九號ヲ以判任官月給定額反別人口ニ基キ改定ノ旨相達セシ處有反別ノ儀ハ當分舊反別ヲ以判任官人員相定タル儀ト心得可シ

○九年八月十日乙第六十九號内務省布達 大藏省

額外常費ノ儀本年七月一日ヨリ別紙申請區分ニ準據請

取方可申出尤八年十一月大藏省乙第百五十五號達ノ通明

細仕譯書費項ノ内譯計算ノ調査ヲ爲スヘキ様概テ明成

スヘク尤家祿賞典ノ如キハ從添付スル儀ト心得可シ

前ノ通概算書ヲ以申請ス可シ

額外常費申請區分

○第一 季節ヲ照シテ大藏省へ申請スヘキ分(家祿)賞典(社寺)遞減祿(右家祿)賞典祿ハ七年十一月第百廿五號布告

ノ通社寺遞減祿翌年五月迄ニ交付スヘキモノ故ニ其前  
 申請スヘシ陸軍武官瘍瘻扶助右ハ八年四月第四十八號公  
 達ノ通り年々六月十二月ニ交付スヘキモノ故ニ其前申  
 請スヘシノ賞典祿舊近衛兵賞典祿右ハ八年中大藏省達及  
 指令ノ通年々七月十二月ニ交付スヘキモノ故ニ其前申  
 請スヘシ徵兵費國幣社例祭金幣料右ハ各其季節前概算  
 ヲ以申請スヘシ○第二 概算ヲ以半年分ツ、前以大藏  
 省へ申請スヘキ分賑恤棄兒養育米証券印紙諸費煙草印  
 紙諸費訴訟野紙諸費度量衡諸費囚人諸費懲役人諸費禁  
 錮人諸費銃創人諸費○第三 豫備金ヲ以繰替置每三ヶ  
 月取束申請スヘキ分賑恤窮民恤救右ハ九年四月内務省乙  
 第四十九號達書ノ通内務省へ申請スヘシ官省札交換費

舊貨幣交換費損傷札交換費右ハ大藏省へ申請ヘシ申請  
 各通ルヘシ但交換費金員多數ナレハ半年分ツ、概算シ前以  
 テ申請スルモ可ナリ○第四 豫備金ヲ以繰替置其時々  
 申請スヘキモノ賑恤水火災救助上全三子手當ノ内賞孝子等  
 ノ褒賞上全死傷ノ者吊祭料外國船漂着費難破船諸費救疫  
 諸費右内務省へ申請スヘシ復籍人諸費牛疫豫防費右大  
 藏省へ申請スヘシ但復籍人諸費ハ每三月取束申請スル  
 モ可ナリ○右云々費目ハ類例ヲ示スモノナレハ此餘類  
 推比例ヲ要ス

○九年八月十八日乙第九十五號內務省布達東京府ヲ除ク 巡查勤績一ケ年未滿ニシテ解職ノ者ヨリ被服及ヒ屬具等還納ノ内其用ニ堪ユヘカラサル分ハ賣却シ代價ハ巡查懲罰金全様各廳へ積置追テ警察費又ハ別途仕拂等ニ難相立巡查勤務上臨時給與等ノ廉へ支弁ス可ク但賣却代價及支出ノ廉ニ懲罰金一全届出可シ

○九年八月廿三日乙第九十六號內務省布達東京府ヲ除ク 本年七月ヨリ十年六月迄警察費額ノ儀今般相達セシメ付テハ客年當省乙第百卅六號及ヒ丙第六十八號達ニ照準仕拂方別冊甲號科目ニ隨ヒ取調記載ス可ク尤府縣税金

課出金獻金等ヲ以警警費ニ仕拂シ分ハ乙號全斷記載ノ上往復ヲ除ク外三週間限差出ス可シ(甲乙號科目之略)

○九年九月十三日第九十號公達 本年七月第百貳號ヲ以內國勸業博覽會開設ノ儀布告セシニ符テハ各廳ニテ製造ノ物品及外國ヨリ購入ノ器械并模造雜形附屬書類計表等勸業上切要ノ分ハ內務省へ照會ノ上可差出尤看ニ屬スル費用ハ各廳經費ニ相立ル儀ト心得可シ

○九年九月十三日乙第百二號內務省布達 東京府ヲ除ク 總治監入ノ者費用ノ儀云々本年七月一日ヨリ區分左ノ

通相定ムル條懲役場費用ト混淆セサル様清算相立ツ可  
シ

懲治監入ノ者費用區分

○役業元品仕入諸費○八年第八號公達囚人規則ニヨリ  
支給スル諸費○服藥其他病氣ニ屬スル諸費○工場遠隔  
ノ地方役囚遞送途中諸費○以上各自ノ備工錢ヲ以仕拂  
有餘アラハ本主ニ付シ不足スレハ懲役費ノ内備工錢拂  
ニ屬スル官費トシ父兄ノ請ニヨリテ入監セシ尋常懲役  
人費用ト不混様區分ヲ立ツ可ク其他ハ八年內務省乙第  
卅九號達ノ通

○九年九月十四日乙第百三號內務省布達 東京府  
ヲ除ク

處刑濟原籍掛合中留置ク者ハ授産場ニ置ク可シ若シ其  
設無之地方ハ懲治監中ニテ區別ヲ立差置キ賄費ノ儀ハ  
未決ノ平囚ニ準シ囚獄額外常費ヨリ可仕拂云々但從前  
區々相成シ分ハ本年七月一日ヨリ改正ノ儀ト心得可シ  
○九年十二月廿八日乙第百  
十號內務大藏兩省布達

○九年九月廿二日乙第百九號內務省布達 東京府  
略上府縣第四課事務自今警部ヲ以取扱ノ儀公達ノ處月給  
其他諸費仕拂方ノ區分ハ先ツ從前ノ通取計ヲ可シ  
○九年十二月廿日乙第百卅五號內務大藏兩省布達

○九年十月十七日乙第八十五號本省布達  
國幣社例祭ノ節下行スル幣帛神饌料ノ儀從前各神社經費ニ相立來リシ處十年七月以降ヨリ府縣ノ經費ニ相立ル條該年經費豫算額外常費例祭金幣料ノ一大科目ヲ設ケ差出ス可シ但云々

○九年十月卅日第一百一號府縣へ公達  
七年十一月第一百四十七號ヲ以相達セシ史誌編輯費本年以降金貳百五拾圓増加スル條本月ヨリ月割ヲ以テ大藏省ヨリ受取ル可シ

○九年十一月八日乙第百廿七號內務省布達  
罪囚証人及無罪解放ノ者旅費支給方ニ付本年第六十三號及第百卅二號ヲ以公布ノ趣有之處警察官吏ノ處分ニ依リ旅費滯留日當支給スヘキ分ハ警察費ヨリ仕拂フ可シ

○九年十一月十八日第百十號公達抄錄

略上朝鮮國人民漂着ノ節處分規則左ノ通改定ス但費用ノ內公費ニ可相立分ハ一時豫備金ノ內ヨリ拂出シ追テ明細仕譯帳并証書類相添受取方內務省へ申出ヘシ(一)漂民衣服缺乏ノ者ハ時衣一領公費ヲ以支給ス(二)漂民在中ノ費用及彼國へ送致ノ費用等ハ彼國政府ヨリ一日金拾

錢ヲ出ス約束ニ付右ヲ目的トシ漂民取扱方成ルヘシ簡  
易ニシ不足ノ分ハ公費タルヘシ(四)漂民健康ナラハ本國  
へ引渡ス迄ハ成ル丈ケ工業ニ就カシメ相當ノ工錢ヲ付  
與スヘシ但其工錢ハ右朝鮮政府ヨリ出スヘキ日給錢ヲ  
差引可シ

○九年十二月十一日乙第百二號本省布達

金銀出納取扱方銀行又ハ爲替方へ申付各所へ支店設置  
セシムルトモ給料ノ儀ハ七年當省第六十二號達(此達書  
ノ部ニ)ノ通一ケ年金千五百圓ノ外不下渡成規ノ處云々  
來十年一月一日ヨリ右支店一ケ所ニ付一ケ年更ニ金三

百六拾圓ツ、定額常費トシテ月割ヲ以下渡ス條右ノ心  
得ヲ以條約致セシ上届出ヘシ但爲換金辨利ノ爲メ東京  
或ハ大坂等へ支店ヲ設ケシ分ハ此限ニ非ス全ク管内支  
廳へ屬スル支店ニ限ル可シ

○九年十二月廿日乙第百卅五號内務省布達東京府

來ル十年一月以降府縣警部月給旅費賜饌料其他第四課  
諸費トモ凡警察ニ關スル一切ノ經費ハ警察費ヨリ可仕  
拂就テハ現今定額常費ノ内ヲ減却シ警察費ニ増加ノ儀  
不日相達スヘシ但兼務ノ者月給支給方ハ月俸規則ノ通  
心得可シ

○九年十二月廿三日乙第百七號本省布達  
 府縣製造ノ舊証券界紙廢止ノ儀第百五十五號公布(此布告ハ)  
証券ノ部ニ付テハ本年十二月後府縣應存在ノ分及ヒ賣  
キ掲載ス捌人手元ニ有之賣殘ノ分ハ引上ケ即金納ノモノハ既納  
 代金下渡右界紙ハ消印ノ上應中限用紙ニ遣拂フヘシ但  
 即金納ノ内既ニ收稅勘定濟ノ分ハ額外常費トシテ下渡  
 勘定未濟ノ分ハ他ノ未納稅額ニ差繼納換取計且應中用  
 紙ニ遣拂フ代價總テ定額常費ヲ以仕拂需用費勘定組ニ  
 取計ノ上別途上納ス可シ

○九年十二月廿七日乙第百九號本省布達

徵兵入營以前ノ經費交付方ノ儀本年三月乙第三十三號ヲ  
 以相達セシニ付テハ全年二月陸軍省第十八號達徵兵入費  
 概則改正更ニ別冊ノ通相定ムル條自今右ニ照準可取計  
 尤受取方ノ儀ハ全年八月乙第六十九號內務大藏兩省達ノ  
 通心得ヘシ但本年七月以降補充兵入營以前入費既ニ陸  
 軍省達徵兵入費概則ニ照シ仕拂濟ノ分ハ其儘据置經費  
 勘定帳ヘ編入差出スヘシ

○第八條 用使ハ徵兵署ニ貳人檢査場ニ壹人ヲ要ス尤  
 檢丁三百人以上ハ壹人ヲ増スヘシ右雇料トシテ一日金  
 拾貳錢五厘ヨリ多カラサル金員ヲ適宜給スヘシ○第九  
 條 檢査場ヲ社寺ニ設クルキハ其廣狹ニ應シ一日金五

拾錢ヨリ多カラサル席料ヲ適宜給スヘシ○第十條 徵兵署及檢査場固有品ハ別紙物品表ノ通心得徵兵解署ノ上ハ其府縣ニ預リ若シ翌年ニ至リ自然毀傷アルキハ修覆ヲ加ヘ若シ又一時ノ假借ニテ弁給スルキハ相當ノ借料ヲ給スヘシ○第十一條 徵兵署并各所檢査場ニテ徵兵使或ハ副使ヨリ定則外ノ物品ヲ要スルキハ其旨明細表備考ニ記載スヘシ○第十三條 右入費勘定仕上ハ該年度經費勘定帳額外常費徵兵費ノ一大科目ヲ設ケ小科目ハ本年十月乙第九十號當省達ニ照シ勘定帳明細表共八年八月第百五十號公達ノ通心得ヘシ○第十四條 前條ノ通定ムルト雖モ各廳ノ便宜ニヨリ此概則ニ基キ金額適宜減省ノ法ヲ設ルハ苦シカラス(別紙物品表略之)

○九年十二月廿八日乙第一百十號 內務省布達  
 己巳四月以前脱籍ノ者拘置中諸入費ハ處刑濟前後ヲ論セズ本年內務省乙第百三號達ニ照準額外常費囚人諸費ヨリ可仕拂尤護送途中滞在ノ入費ハ復籍人諸費ノ内ヨリ仕拂ヘシ但云々仕拂濟ノ分ハ其儘据置シ可シ



出納列規類纂 明治九年

○簿記之部

○九年一月廿日第五號諸縣へ公達ヲ開港場

八年十二月第二十號ヲ以各縣經費内判任官月給定額及

ヒ常費等殘額積置或ハ返納區分ノ儀相達セシ處右達書

中小科目給與云々トアルハ大科目ノ誤ナリ

○九年一月廿五日本省ヨリ院省使應局へ回達

八年八月第四百十九號ヲ以經費勘定帳雛形公達ノ内洋

銀交換大科目一廉限掲載スヘキ書式ノ處右大科目毎ニ

區別交換ヲ止メ三費元受合計中ニテ交換記載ノ積相心得ラルヘシ云々(本文全様ノ體九年一月廿七日)乙第十三號本省布達アリ略之

○九年二月二日乙第十四號本省布達  
稅外收入及ヒ貸下繰替貸勘定帳ノ儀ハ該季中受拂ノ有無ニ因リテ出不出ヲ異ニスルモノナレハ右判然タルヲ要スルカ爲メ爾後該勘定帳差出サ、ルキハ經費勘定帳進達ノ節其旨上申書相添差出ス可シ

○九年二月廿四日乙第廿五號本省布達  
囚獄懲役人飯米及ヒ棄兒養育米水火災救助米等ノ類渾

テ米額ヲ以支給スヘキ分本年七月以降悉皆石代ヲ以テ交付スヘク條其旨可相心得付テハ九年會計經費豫算帳ノ儀モ右ニ照準調成スヘク尤正米ヲ以請取ル積既ニ豫算稟帖ノ向ハ右石代積取調往復日數ヲ除キ五日ヲ限り差出ス可シ

○九年二月廿四日乙第廿六號本省布達  
勅奏判等外ニ至ルマテ明治八年以降毎年十二月卅一日現任ノ官員其他別紙表式ニ照準取調翌年三月限可差出但昨年分ハ來ル四月限り差出ス可シ(表式略之)

○九年三月二日乙第廿二號內務省布達  
東京府  
除ク

客年乙第四百四十六號ヲ以テ相達セシ警察費勘定帳雛形  
中通算表へ定額金ト有之ハ警察費ト改正スル條巡查賞  
與療治料等別途下付ノ金額モ右ニ記入スル儀ト心得可  
シ但該雛形中警部巡查月給明細表ニ金合トアルハ合金  
ノ誤ナリ

○九年三月三日本省決議

諸縣額外常費ノ内ニ左ノ大科目ヲ設ク(移廳諸費)但荷造  
及ヒ運搬ニ關スル諸費ヲ云フ官員其外ノ旅費ハ此限ニ  
アラス

○九年三月五日陸軍省稟裁 本省令  
達文署之

(稟)當省經費科目ノ儀兼テ御決定ノ處云々戰時ニ在テハ  
急遽ニ事ヲ執リ或ハ臨機處分ノ費用モ許多可有之數種  
ノ科目ヲ分別スルハ實際上行レ難ク云々ニ付戰時ハ平  
時ト分別ヲ立簡易ノ方法ヲ設ケ錯雜ノ弊害ナク到底速  
ニ決算可相立様別冊ノ通戰時費用區分概則豫メ相定置  
申度云々

(裁)伺ノ通

別紙

戰時費區分概則

○凡陸軍一般平時經費ヲ區分シ大小科目及ヒ細目ノ三  
節トシ既ニ施行スト雖モ戰時ハ其事業ノ異ナルヨリ神  
速ヲ貴フ可キヲ以テ現今ノ費用區分ヲ約略シ專ラ簡易

ヲ要シ大小科目ノ分別ナク更ニ十五箇ノ科目ヲ設ケ戰  
 時費用區分概則トナス○凡類ノ費用ヲ十五目ニ約略ス  
 ルヲ以各自ニ要領ヲ掲載スト雖モ只其大概ヲ示スモノ  
 ナレハ實事ニ際シ該費ノ原由及ヒ種屬ヲ按シ各費目及  
 ヒ要領ニ比擬准據シ當否ヲ正シ編入ス可シ○各費目ニ  
 不適當ニシテ一種特別ナルカ或ハ區分判然ナシ難キ費  
 用ハ渾テ諸雜費ニ編入シ漫ニ科目ヲ設クルコト勿レ○  
 平時ノ經費ハ定額常費額外常費及ヒ臨時費ノ三大別ア  
 リト雖モ戰時ノ經費ハ即チ臨時費ナルヲ以テ之ヲ分別  
 スルコトナシ○軍器費及ヒ需用費其他費用ノ内ニハ平  
 時ノ經費ヲ以テ購求儲蓄シ之ヲ戰時ニ充用スル等ノコ  
 トモアリ然ルキハ其金員既ニ平時ノ決算ニ爲スヘシ故

ニ臨時ノ費用ト混全ス可ラス戰時ノ費用綜括シテ内譯  
 明細簿ニ附録ヲ製シ一切ノ費用整頓ナルヲ要ス（科略之目）

○九年三月十二日乙第廿九號本省布達  
 稅外收入勘定帳ニ組載スル諸拂下代金ノ内年賦月賦納  
 或ハ据置等ノ廉是迄掲載方區々ニ付別紙書式相達スル  
 條爾後右ニ照準編成スヘシ（別紙略之書）

（增補）○九年五月廿四日乙第四十七號本省布達

○九年四月廿八日乙第卅八號本省布達

除族又ハ終身祿ノ者死亡ニテ收祿ノ節六月以前ニアル者ハ其年度中ニ編入スヘキ旨兼テ検査寮ヨリ通達セシ處先般金祿ニ改定相成シニ付テハ前年六月前收祿ノ者ト雖<sub>レ</sub>後年七月後ノ勘定帳ヘ編入スヘシ尤請取方ノ儀ハ明治八年六月第七號公布ノ通可相心得但本年一月以後渡濟ノ分ハ全七月後ノ勘定帳ヘ編入ノ儀ト心得可シ

○九年五月八日外務省稟裁本省令

(稟)在歐米公使領事費用條例ノ儀云々

(裁)伺ノ趣費用條例ハ別紙ヲ以テ相達シ且臨時探偵費トシテ金貳萬圓下渡ノ儀ハ聞届勘定帳ノ儀ハ月給旅費等

ノ費目ヲ分チ元拂差引相立公館經費勘定帳ト共ニ大藏省ヘ差出年末ニ至リ殘金返納可致且又條例外ノ費用ハ兼テ相達セシ公使領事館經費豫算ノ規則ニ隨ヒ取調全省ヘ差出スヘシ(稟)候文及費用條例トモ公館定額ノ部ニ掲載スルニ付

○九年五月十日番外本省布達東京府大坂府

紙幣損傷ノ分交換ニ係ル諸費ハ是迄紙幣寮ヨリ交付セシ處本年七月以降ハ府豫算ニ編入額内ヘ一大科目ヲ設ケ當省ヨリ直ニ交付スル條費程ヲ豫算ニ至急申出可シ

○九年五月十一日乙第四十二號內務省布達

官林監守人給料ノ儀ニ付本年三月内務省乙第三十號ヲ以相達セシニ付テハ明治八年七月以降右給料大藏省ヨリ交付ノ分ハ全省へ返納更ニ受取方ノ儀内務省へ可申出但大藏省へ返納ノ金員ハ計表減費ノ區へ記載ノ儀ト相心得可シ

○九年五月十六日乙第四十三號本省布達

收入經費計表等ノ儀ニ付昨八年三月第三十六號公達ノ處一般調査ノ都合モ有之ニ付計表調成例言ノ内別紙ノ通取捨更正当七月以降右ニ准據調成差出ス儀ト相心得可シ

別紙

稅外收入及經費計表ノ儀一周年會計ニ四葉ヲ要スルモノトシ從前ノ第一葉ハ廢シ二葉以下五葉ニ至ル迄ノ計表ヲ第一回二回三回四回ノ報告表トス此第一回ヨリ四回ニ至ルノ報告表ハ別紙雛形ノ如ク改正シ書式等ハ八年三月第三十六號公達二葉以下ノ計表ト略其餘裁ヲ全フスト雖第二區へハ每歲決定セル豫算ノ金額ヲ記入シ爾後收入金ノ如キハ未タ大藏省へ納メサルモ其應ニ現在收納セシ高ヲ登記シ經費金モ全省ヨリ現金到達セサルモ現ニ仕拂セシ高ヲ成規アルモニシテ豫備金ヲ記入シ每期ノ翌月五日七月ヨリ九月マテ第一回ノ報ヲ期トシ其應ヲ發遣ス可シ故ニ此表ニ於ケル或ハ勘定帳ノ金員ニ符合セサルモノアルモ妨ケナシトス

別表之略

○九年五月十九日第五十五號公達  
 各廳經費ノ内小科目流用ノ儀八年七月第百十五號ヲ以テ  
 相達セシ處本年七月以降モ小科目ニ限リ流用差許ス條  
 其他ハ總テ成規ノ通心得可シ但諸縣ヲ開港場官員月給ノ  
 如キハ八年十二月第二十號達並全年四月大藏省達及ヒ  
 本年一月第五號達ノ通心得可シ

○九年五月廿四日乙第四十七號本省布達

各府縣經費並稅外收入勘定帳編成ノ儀昨八年乙第四百  
 十九號ヲ以相達セシ通經費ハ各廳ニ到達ノ金額收入ハ  
 全斷領收証到達ノ高ヲ記載スヘキ筈ノ處詮議ノ次第有  
 之現今勘定帳調成濟ヲ除ノ外經費勘定帳ハ金員到達前  
 ト雖モ該季中ニ請拂ヲ要スヘキ分ハ編入シ收入金ハ領  
 收証到達セサルモ其廳ヲ發遣セシ金額ヲ記載シ差出ス  
 様可致尤經費ノ儀ハ定額内外ヲ不論萬一増費ヲ要スル  
 モノアリト雖モ許可ヲ得スシテ勘定帳ニ編入差出ス儀  
 ハ不相成云々

○九年五月廿七日本省ヨリ院省使廳へ通達

收入經費計表等ノ儀ニ付昨八年五月十八日御達ノ處一般調査ノ都合モ有之ニ付稅外收入及經費計表調成例言ノ内別紙ノ通取捨更正本年七月以降右ニ準據差出サル可ク其他ハ御達ノ通相心得ラル可シ云々

別紙

稅外收入及經費計表ノ儀一周歲會計ニ四葉ヲ要スルモノトシ從前ノ第一葉ハ廢シ二葉以下五葉ニ至ル迄ノ計表ヲ第一回二回三回四回ノ報告表トス此第一回ヨリ四回ニ至ルノ報告表ハ別紙雛形ノ如ク改正シ書式等ハ從前第二葉以下ノ計表ト略其体裁ヲ全フスト雖モ第二區ヘハ毎歲決定セル金額ヲ記入シ爾後各廳ニ於テ顯ニ納入支出セル金額ハ遺漏ナク登記シ每期ノ翌月五日ヨリ

九月マテ第一回ノ報告表ヲ期トシ大藏省ヘ差出スヘシナレハ十月五日ヲ限ル  
故ニ此表ニ於ル或ハ勘定帳ノ金員ニ符合セサルモノアルモ妨ケナシトス  
**別紙雛形略之**

○九年六月十九日乙第五十二號本省布達

諸向繰替金取扱順序明治九年七月一日以降左ノ通改定ス  
○諸向繰替金國債寮ヨリ相渡ス條受取証書并返納証書共國債頭名宛ニ相認メ全寮ヘ差出ス可シ  
○諸向繰替金追算勘定帳大藏卿宛ニテ差出來リシ處國債頭名宛ニ相認成規ノ通全寮ヘ差出スヘシ  
○九年六月三十一日迄ニ諸向繰替金トシテ相渡セシ金額七月一日ヘ越未決算



高一且証書ヲ以返納ニ相立更ニ右証書ヲ以國債寮ヨリ  
請取ル儀ト心得ヘシ但本文証書ノ納受ハ本年七月十五  
日限り申出可シ(第三條中六月三十一日トアルハ六月三十  
七號本省布達アリ略之)

**(改正)**

○現未納ノ分差繼ニ掲載方等ノ儀九年  
九月十五日乙第七十七號本省布達

**(増補)**

○九年十月三日乙第八十號本省布達

**(全)**

○貸出金受取方及返納乙証書并ニ勘定帳書式等  
ノ儀九年十一月廿日乙第九十二號本省布達

○九年六月廿四日本省稟裁

(稟)各府縣及諸神社本年一周歲經費豫算ノ儀云々改正ノ

方法ニ準據シ夫々削減調成セシニ付至急裁定相成度云  
々○給與ノ内月給及ヒ旅費ヲ引分ケ各一大科目ヲ設ケ  
月給ハ俸給トシ奏任判任等外月給ノ類旅費ハ管内外ヲ  
區分シテ各小科目ニ引直シ囚人ニ屬スル諸費ハ額外ニ  
編入シ且神社經費ノ内廳中需用費拾圓滿未滿ヲ以額内  
外ヲ區分セシ程規ヲ更メ渾テ額内へ編入ス云々(別紙  
略之)  
(裁)上申ノ趣聞届各府縣へ相達ス(各府縣ノ部ニ達ス  
ハ府令達ノ部ニ達ス)

○九年七月一日乙第五十六號本省布達

石高拜借及宮方舊藩貸下ヲ除ノ外諸貸下金出納順序ノ  
儀別紙ノ通改正シ本年七月一日ヨリ施行ス

貸下金出納改正順序

○第一條 諸貸下金ノ儀是迄出納寮ヨリ直ニ下渡シ並ニ收納シ來リシ處今般本省へ更ニ貸付掛ヲ置來ル七月一日ヨリ全掛ニ於テ下ケ渡并收納方取計フヘシ尤右期限以後現場下ケ渡及上納スルト雖モ本年六月以前ニ屬スル分ハ本年六月以前ノ貸下ヲ七月以後ニ請取全六月云フ以從前ノ通タル可シ○第二條 貸下金返納皆濟ノ節ハ其拜借証文ハ返納金請取証書ト引替ニシテ之ヲ下戻來ルト雖モ以後ハ右請取証書ト引替ニ及ハス証文本紙へ其旨裏書シテ下戻スヘシ就テハ証文書式別紙雛形ノ通改正シ貸付掛首長大藏大丞宛ニ認差出スヘシ但本年六月以前ノ貸下ニ屬スル分ハ出納頭名宛ニ認ヘシ○第三條 昨八年當省乙第一百十八號達第二條ノ内返納証

書ハ大藏卿宛名ヲ以差出スヘシトアレトモ今般改正ニ付テハ以後貸付掛首長宛ニ認差出スヘシ且是迄返納証書々式區々ニシテ調査ニ差支アルニ寄リ更ニ別紙雛形ニ照準スヘシ但本年六月以前ノ返納ニ屬スル分ハ大藏卿名宛ニ認ヘシ○第四條 返納金上納ノ節ハ貸付掛首長名印ノ請取証書ヲ交付スヘシ但本年六月以前ノ返納ニ屬スル分ハ從前ノ通タルヘシ○第五條 貸下金穀請拂勘定帳ノ儀ハ本年七月分ヨリ明治八年第八十六號公達雛形ノ内通常貸下ノ分ヲ引分別帳ニ製シ貸付掛首長名宛ヲ以全掛へ差出スヘシ尤石高拜借及宮方舊藩貸下ノ分ハ從前ノ通タルヘシ○第六條 石高拜借並宮方舊藩貸下ヲ除ノ外諸貸下金本年七月分ヨリノ勘定ハ總テ

○一  
貸付掛ニ於テ擔任シ整理ノ上全掛首長ヨリ府縣長官ニ  
宛決算証書ヲ交付スヘシ仍テ嚮ニ全掛ヨリ都度々々交  
付セシ請取証書ハ返致スヘシ(証文之雛形略之)

(增補)

○貸下金ニ屬スル証書ハ大藏大丞郷純造宛ニ可  
認旨九年七月三日乙第五十八號本省布達アリ

(改正)

○諸貸下金未納ノ分差繼ニ決算等ノ儀九  
年十二月一日乙第九十六號本省布達

○九年七月十一日本省ヨリ院省使廳へ回達  
昨八年十一月十九日附ヲ以額外常費臨時費請取方雛形  
回達及ヒシ處其後小科目流用不苦旨御達相成旁最前二

葉ノ雛形別紙一葉ノ通改正ニ付今後該費受取方御申入  
ノ節ハ右ニ照準有之度云々(別紙之雛形略之)

○九年七月十四日院省廳へ令達抄錄

明治九年七月ヨリ全十年六月迄其院省經費金ノ儀別紙  
ノ通決定ス(二)決定金額ニ基キ定額内外臨時費ハ勿論各  
費目金員等豫テ相達セシ雛形ニ照準詳細區分シ更ニ内  
譯明細簿ヲ製シ本月三十日限り大藏省へ差出スヘシ但  
給與ノ内月給及旅費ヲ引分ケ各一大科目ヲ設ケ月給ハ  
俸給トシ勅奏判任等外月給等ヲ小科目トスヘシ

○九年七月廿七日乙第八十六號内務省布達

警察費勘定組ノ儀ニ付八年乙第四百四十六號ヲ以相達セ  
シ内明細表月々區分編成ノ儀ハ本年七月以降相廢スル  
條三ヶ月纏ヲ以雛形ノ如ク整頓差出ス可シ(略雛之形)

○九年八月廿三日乙第九十六號内務省布達東京府

本年七月ヨリ十年六月迄警察費額ノ儀今般相達セシニ

付テハ客年當省乙第三百三十六號及丙第六十八號達ニ照

準仕拂方別冊甲號科目ニ隨ヒ取調記載スヘク尤府縣税金

課出金獻金等ヲ以警察費ニ仕拂フ分ハ乙號へ全斷記載

ノ上往復ヲ除ク外三週間限差出スヘシ(別之冊略)

○九年九月五日第八十四號公達

各廳要需諸物品八年度年末九年六月有高別紙雛形ニ照準

取調院省廳ハ本月廿日使府縣ハ往復日數ヲ除キ廿日ヲ

限リ大藏省へ送達スヘシ

凡例

○八年度年末九年六月各廳諸物品有高雛形書式ニ照準本

支廳各寮局出張所ヲ區分シ内譯ニ記載スヘシ但各廳ノ

便宜ニ據リ或ハ一ノ本局ヲ設ケ該局ヨリ各所へ交付ス

ルニ付各所限リ區分シ難キ向ハ代價ノ傍ラニ其事由ヲ

詳記スヘシ○代價ハ渾テ其購買ノ實價ヲ附スヘシ○外

國等へ注文ノ品代價確定セサルモノハ最前注文ノ節凡

積リノ代價ヲ朱書シ其事由詳細記載スヘシ○從前ヨリ

利存ノ品若シ原價不分明ノモノアラハ現時購買ノ代價ニ照準算出シ其事由記載スヘシ○從前官廳所有備品ノ類陸海軍省ノ軍器艦船或ハ廳中備既ニ其要ニ供用スルモノハ編入スヘカラス(略)之形

○九年九月八日內務省外三省へ令達

○九年九月六日第八十五號公達

各廳需用一切ノ諸物品九年ニ會計年度以降別紙順序及ヒ雛形ニ照準實際履行ス可シ

諸物品出納順序

○各廳要需一切ノ諸物品現實出納ノ高須ラツ左ノ程期ヲ履踐シ精確調理スヘシ○第一(諸物品請拂月計表)一切要需諸物品購入及ヒ仕拂高等日々精算シ雛形書式ニ照

準本支廳及各出張所等ヲ區分シ月計表ヲ調成シ尤仕拂ノ部ハ三費定額常費額外常ヲ區分スヘシ○第二(諸物品受拂表)每月第一號計表ニ倣ヒ毎三月ヲ總計調成シ大藏省へ送致スヘシ六送致期限ハ第一○諸物品ノ代價ハ渾テ其購買セシ時々ノ原價ヲ附スヘシ若シ海外へ注文ノ品等現物ハ己ニ支用スルト雖モ未タ確定セサルモノハ最前注文ノ節概略見込ノ代價等ヲ朱記シ其事由ヲ詳記スヘシ○從前以前ヲ云ヨリ利存ノ品若シ原價不分明ノモノアラハ現時購入ノ代價ニ照準シ其事由記載スヘシ○計表ハ式ノ如ク悉皆之ヲ調成スヘシト雖モ各廳實際ノ都合ニ因リ此他適宜ノ計表ヲ設ルハ便宜ニ任ス○實際物品ヲ支用スル各廳事業ノ便宜ヲ圖リ或ハ一ノ本局ヲ設

ケ該局ヨリ各所へ交付スル等ハ各其便宜ニ任ス尤實際  
 仕拂高ニ至テハ此規程ニ隨ヒ各所限區分シテ計表ヲ齊  
 備スヘシ○第二號諸物品請拂表ハ每三月之ヲ精調シ長  
 官之ニ名印シ院省廳ハ翌月廿日使府縣ハ翌月廿日ヲ限  
 リ該地發遣大藏省へ送達スヘシ但事故アリテ期ヲ過ル  
 大藏省へ通（雛形書）  
 知スヘシ

（增補）○九年九月八日内務大藏海軍工部ノ四省へ令達

○九年九月六日本省へ令達  
 本年七月以降各廳一般ノ經費中作業ニ屬スル費途ヲ區

分シ別冊ノ通程規改正ス

各廳作業費區分及ヒ受拂例則

○第一條 各廳經費中作業ニ屬スル費途ヲ概別シ其受  
 拂ノ順序等ヲ確定シ次條以下ニ掲ク○第二條 （作業費）  
 造幣紙幣造船鑛山鐵道電信其他諸製作等一般作業ニ屬  
 スルモノハ渾テ該費ニ編入支辨シ通常ノ經費ト混同セ  
 ヲルヲ要ス○該費ヲ二途ニ區分スル左ノ如シ（興業費）該  
 費ハ則チ創始ニ付器械等ノ購入或ハ据付家屋建築等其  
 他總テ創起ニ屬スル費途ヲ類集ス（營業費）該費ハ則チ開  
 業以後ノ費用ニシテ平常ノ事業ニ屬スル諸費ヲ類集ス  
 ○第三條 各廳掌管ノ諸作業該費ヲ以辨給シ而シテ收  
 支運用スヘキ概目左ノ如シ○内務省（富岡製絲場）各所收

蓄場(堺製絲場)屑絲紡績場(上州新町)○大藏省(造幣寮)但諸局ノ製造  
 費ヲ類集ス本寮ニ屬スル(紙幣寮)但上○海軍省(橫須賀製  
 作所)兵唐津出張所(鹿兒島製造所)○工部省(鑛山寮各所支廳)  
 佐渡(野池)大阪(鐵道)坂間(東京)濱間(大各所電信局)各所  
 葛釜(石)赤羽(根)製作所(長崎)製作所(品川)硝子製造所(兵)○第四條  
 製作所(庫)製作所(所)長崎製作所(品川)硝子製造所(兵)○第四條  
 凡ソ作業場事務ノ官員月給ヲ始メ外國人雇給其他該所  
 屬スル經費ハ悉皆作業費中ニ編入スヘシ尤之ヲ管理  
 スル其本廳ノ内務省ノ勸業寮工部省ノ經費ハ從前ノ通  
 常經費中ヲ以支辨スルコト、ス○第五條 本廳需用ノ  
 物品ヲ其所屬ノ製作所等へ注文シテ製作ヲ爲サシムル  
 其代價ハ總テ本廳通常經費中ヲ以仕拂製作所等ニ於  
 テハ人民一般ノ注文ニ異ル事ナク之カ代價ヲ領收シ毎

月收入ノ部分ニ編入スヘシ(假令ハ從前海軍省所屬艦船  
 寮所管海軍須賀造船所ノ經費ニ屬セシムルノセシ)○第六條 作  
 ヲ改テ海軍須賀造船所ノ經費ニ屬セシムルノセシ○第六條 作  
 業費トシテ交付セシ原額ノ内興業費ハ拂切ノ例ニ據リ  
 精算シ漸次實驗ヲ經テ齊備スルニ隨ヒ益金ノ幾分ヲ以  
 雖各順序ノ創設ノ便宜ニ際ナレハ營業費ハ每月收支ノ實況ヲ大  
 姑ク各報告シ歲尾會計年ニ至リ一旦該額ハ悉皆納付ナ  
 藏省ニ報告シ歲尾會計年ニ至リ一旦該額ハ悉皆納付ナ  
 サシメ翌年ニ於テ更ニ交付スルヲ則トス此場合ニ於テ  
 若シ最前大藏省ヨリ受領シタル原額ニ不足ヲ生スルコ  
 トアレハ之ヲ該額中ノ拂立ツルコト、ス從前物品一  
 切ノ勤定仕上タル收入ヲ改テ大藏省ノ如ク付ス但本條納付ニ臨  
 月々貯蓄セル處ノ物品ハ購入セシ時々ノ原價ヲ附シ既ニ  
 製作シタル物品ノ現存シテ翌年へ越ス可キモノハ製作

ニ支用セシ諸品ノ原價ト其製作ニ付テ費ス所ノ金員ト  
 ヲ併セ之レニ幾分カノ益ヲ加算シ該製作物ノ價格トシ  
 尙時價ヲ參酌シテ見積タル代價ヲ附シ總テ現金ト看做  
 シ又翌年度支出ニ屬スルモノヲ本年度ニ於テ假ニ拂出  
 セシ分モ全様現在スルモノト看做シ金員事由ヲ詳記シ  
 テ納受スルコト、ス〇第七條 營業收入金ハ毎月納付  
 ニ及ハス幾回モ運換支用スルヲ許ス尤歲尾ニ至リ營業  
 ノ消費ト收入トヲ計較シ殘餘ノ益金ハ稅外收入へ編入  
 シテ之ヲ大藏省へ納付スルコト、ス假令ハ該年營業費  
 ノ内支出ノ額六萬圓其收入金七萬圓ナルキ差引壹萬圓  
 ノ贏餘ハ即チ益金トス若シ之レニ反シテ消費金七萬圓  
 收入金六萬圓ナルキ差引壹萬圓ノ損金ハ第六條ノ例ニ

準ス 從前收入金毎月大藏省へ上納切ヲ以〇第八條 營  
 業費中ヲ以購入セシ物品ノ内工作等ニ不適當ナルヲ以  
 賣却シ爲メニ收入セシ代金ハ總テ第七條ノ例ニ準スヘ  
 シ〇第九條 凡作業需用ノ物品ハ購買セシ時々ノ原價  
 ヲ附スルヲ例トス故ニ工場等へ現實物品ヲ以受拂ヲ爲  
 スモ簿記上ニ於テハ必ス其原價則チ物品金若干ヲ以テ  
 スヘシ若シ海外或ハ遠隔ノ地へ注文シ物品ハ己ニ到着  
 シテ支用スルト雖モ代價未タ精算ニ至ラサルヲ以確定  
 ノ原價ヲ得ル能ハサル等ノ類ハ姑ク最前注文ノ節概略  
 見込ノ代價或ハ其時價等ヲ以計出シ其事由ヲ摘記スヘ  
 シ但最前凡積ヲ以代價ヲ計出セシ高假令ハ其品千斤此  
 代價壹萬圓 拾百斤ニ實際仕拂ノ高七百斤此代價七千圓ト



計出シ既ニ其製造セシモノ、總額へ加算シテ徵收シ爾後確定ノ代價六千三百圓九拾斤ニ付差引七百圓ノ差違ヲ生スルモノ、類ハ之ヲ益金ト見做シ又差引不足スルモノハ之ヲ損金トシ作業費中ヨリ仕拂ニ立ツヘキコト、ス○第十條 凡作業ニ屬スル要需ノ品類ヲ購入シ之ヲ倉庫等へ貯蓄シ漸次其需メニ應シ交付スルモノハ其事業ニ支用セシ時ヲ以本拂ニ立ツヘキモノトス○第十一條 作業費ハ通常ノ經費ト仕拂ノ規程ヲ異ニスルヲ以勘定仕上等ハ判然之ヲ分チ別冊甲乙丙號書式ニ照準精調シ成規ノ期限ニ違ハス大藏省へ送致スヘシ通算表明細表ハ八達年八月第百四十九號○第十二條 損益ノ比較出納ノ順序其他簿記計表等別冊書式ノ外ハ姑ク各廳ノ便宜ニ任

ス興業費受拂勘定帳營業費請拂報告諸作業收入精算報告等ノ書式略之

〔増補〕○九年九月八日內務省外三省へ令達  
 〔下〕○九年十月廿日本省ヨリ內務省外二省へ通達

○九年九月六日內務海軍省へ令達  
 本年七月以降各廳一般ノ經費中作業ニ屬スル費途ヲ區分シ別冊ノ通程規改正ス但本文ノ通改正スルニ付テハ右ニ基キ本年豫算內譯簿再調ノ上金員區分可相違答ノ處季節既ニ經過セシニ付本年經費決定高ノ内ヲ以右費途區分ノ儀大藏省へ協議可致尤營業費ハ數回運換ノ上

ハ費額減省スヘキ旨ニ付詳細取調大藏省へ申出可シ  
式各應作業費區分及ヒ受拂例則其他書  
等本省へ令達ノ分ト全様ニ付略之

〔増補〕○九年九月八日内務省外三省へ令達  
〔全〕○九年十月廿日本省ヨリ内務省外二省へ通達

○九年九月八日海軍工部省へ令達

各應諸物品有高取調ノ儀ニ付今般第八十四號ヲ以相達  
セシニ付テハ作業費ニ屬スル分モ右ニ照準取調ノ儀ト  
心得ヘシ但第八十五號ヲ以相達セシ本年七月以降諸物  
品仕拂報告ノ儀作業費ニ屬スル分ハ別段報告ニ及ハス

○九年九月十五日乙第七十七號本省布達

本年六月十九日當省乙第五十二號ヲ以テ繰替貸費金取  
扱順序改定ノ儀相達セシ内証書ヲ以納受ノ儀ハ計算ノ  
都合モ有之ニ付七月一日ノ現未納高國債寮へ引受云々  
右未納証書ハ全寮ヨリ検査寮へ己ニ差出サセ置クニ付  
最早納受ノ儀ニ不及間六月三十日迄ノ勘定帳差引未納  
ノ分ハ國債寮へ引繼ノ方法ニ掲載シ可成丈不遅延様差  
出スヘシ但六月三十日迄ノ差引未納高ノ儀ハ全日迄ノ  
天號証書ノ金員ヲ引去リシ現未納ニテ各廳ヨリ納証ハ  
六月三十日以前ニ差出有之トモ全日迄ノ現請取証書無  
之分ハ右未納高ニ算入ト心得ヘシ

〔増補〕○九年十一月廿日乙第九十二號本省希達

○九年九月廿一日本省外申  
 各廳定額常費ノ儀ハ一周年總額十二分ノ月割ヲ目途ト  
 シテ毎月之ヲ交付シ各廳ニテハ右月額ノ内ヲ以各寮局  
 支應ヘ夫々分賦ノ額ヲ定メ之ヲ本廳ヨリ遞送配置ス  
 ル成規ノ處右ニテハ甲ノ支應ニ前月ノ殘餘アルモ後月  
 ノ額ハ定期ノ通送致シ乙應ニテハ前月仕拂不足ヲ生ス  
 ルモ之ヲ流通支辨相成兼差支不少趣ニ有之就中工部省  
 經費ノ如キハ定額金トテモ重モニ工業上關係ノ費用ニ  
 テ事業ノ緩急ニ隨ヒ月々仕拂方不全有之ニ付甲乙流通

ノ辨ヲ欠キテハ實際差支ノ趣云々不得止ノ情實ニ付爾  
 來各支廳月割額ノ内渡ヲナシ月末ニ至リ不足ノ分追渡  
 取計總テ該月ノ實費ヲ以テ渡ストキハ翌月へ越金不相  
 生若シ過金アル節ハ証書ヲ以返付シ翌月ノ費用中ニ加  
 ヘテ更ニ交付シ各寮局へハ殘金一切不差置本廳一ト纏  
 メノ殘金ト相成金額流融ノ便宜ノミナラス取締ノ一端  
 ニモ有之云々旁前條ノ通順次施行シ年尾完結ニ至リ豫  
 算科目ニ引當調査勘算スルトキハ會計整理上ニ於テモ  
 不都合筋無之就テハ八年第四百四十九號公達勘定帳書式  
 ノ内各寮局支應元請並差引殘ノ廢ヲ削除ス云々

○九年九月廿五日乙第七十八號本省布達  
當省諸上納金受付順序改正ニ付諸上納金申牒又ハ上納  
証書へ直ニ其金員書出納寮出張所預リ証書郵便爲換証  
添へ差出ス節ハ以來其申牒又ハ上納証書ハ大藏卿ニ宛  
上封面ハ出納頭へ宛全寮へ向ケ差出ス可ク尤金員ノ添  
ハサル書面ハ從前ノ通本省へ差出スヘシ但租稅寮へノ  
上納金ハ是迄ノ通相心得可シ

〔增補〕○九年十月三日乙第八十號本省布達

○九年十月三日乙第八十號本省布達  
今般當省乙第七十八號ヲ以諸上納金申牒又ハ上納証書  
ニ直ニ其金員ヲ添へ差出ス節ハ其申牒又ハ上納証書ハ

大藏卿ニ宛可差出旨相達セシ處右ハ從前大藏卿宛ニテ  
可差出上納証書ノ儀ニテ貸下金及ヒ從前國債頭宛等ニ  
テ可差出分ハ總テ是迄通りノ宛名ニテ出納寮へ向ケ可  
差出儀ト心得可シ

○九年十月十七日乙第八十五號本省布達  
國幣社例祭ノ節下行ノ幣帛神饌料ノ儀從前各神社經費  
ニ相立來リシ處明治十年七月以降ヨリ各府縣ノ經費ニ  
相立ル條該年經費豫算額外常費例祭金幣料ノ一大科目  
ヲ設可差出但經費勘定組ノ儀ハ定額中社貳拾圓小社拾五圓ヲ以テ  
元拂ニ組尤小細科目ヲ掲記スルニ不及若シ該地物價ノ  
低減ニ寄リ各社ニ於テ自然剩餘ヲ生スル節ハ社頭經費



○九年十月廿六日乙第九十號本省布達  
 經費々目ノ内更正ノ分並豫算申牒文誤謬ノ分昨八年  
 月第十七十四號及ヒ本年六月廿四日番外公達ヲ以指示  
 有之處右ノ内一般須知ノ件本年七月以降照準ノメメ緊  
 要ノ廉々拔萃シ費目概表ヲ添爲心得相達スル條右ニ準  
 據取計フヘシ

費目更正

定額常費ノ部

○俸給○給與中ノ奏判任其外月給並囚獄懲役費中ノ等  
 外及ヒ雇月給ヲ移シテ該目ヲ立ツ但本行月給ハ總テ本  
 應へ合併ス然レモ支應ニテ使役スル仕丁及ヒ支應ニ屬

スル陵墓掌丁守丁ハ各其支應ニ屬ス○給與○奏判任其  
 外月給ハ俸給へ移ス○内國旅費ハ旅費へ移ス○旅費○  
 給與中ノ内國旅費ヲ移シテ該目ヲ立ツ○官金取扱費○  
 該目新設ニ係ル尤縣應於テ官金直取扱ノ縣ノミニ限ル  
 コト、ス○警察費○該目ハ刪除ス○囚獄費○囚人ニ屬  
 スル諸費ヲ分裂シ額外常費へ移シテ囚人諸費トス○等  
 外月給備月給ノ儀三府及ヒ開港場ノ縣々ハ俸給へ移シ  
 其餘ノ縣々ハ判任官月給額ヨリ支辨スヘキモノトス○  
 懲役費○懲役人諸費乃備工錢不足ヲ補フ官費  
 役費ニ、掲出ハ額外常費へ移シテ懲役人諸費トス○等外  
 月給備月給囚獄費ニ全シ○招魂社費○該目新設ニ係ル  
 額外常費ノ部

八年度中  
第二項懲

○秩祿 ○給與中ノ家祿賞典祿 近衛兵滿期解隊扶持鎮臺  
 此中ニ社寺祿ヲ移シテ該目ヲ立ツ但家祿賞典祿ハ金祿  
 包含ス尤永世年限終身祿等ヲ區分シテ細目トス可シ○給  
 與○家祿賞典祿社寺祿ハ分裂シテ秩祿へ移ス○警察費  
 ○該目ハ刪除ス○陸軍兵死傷扶助○該目新設ニ係ル○  
 証券印紙諸費○定額常費給與中ヨリ移シテ該目ヲ立ツ  
 但移スモノハ賣捌手數料ニ止ル其他ノ費用ハ定額常費  
 廳中費ニテ支辨スルコトニス○烟草印紙諸費○訴訟野  
 紙諸費○該目イツレモ新設ニ係ル但賣捌手數料ハ勿論  
 遞送ノ諸費及ヒ需用ノ品類總テ該目中ニ編入ス尤椅子  
 ルノ如キハ定額常費ヨリ支弁スルコトニス○郵便ヲ以テ  
 印紙野紙ヲ遞送スル分ハ該費中へ郵便稅ナル小科目ヲ  
 設ケ記帳スヘシ尤書狀書類等ノ郵便○度量衡諸費○官  
 稅ハ定額常費ヨリ支弁スル勿論ナリ○度量衡諸費○官

省札交換費○舊貨幣交換費○損傷札交換費○該目イツ  
 レモ新設ニ係ル○囚人諸費○定額常費ヨリ移シテ該目  
 ヲ立ツ但囚人ノ飲食衣服浴湯等ノ諸費○米搗賃○寫真  
 料○葦朮酢等ノ代價○患者ノ費用○結髮賃○轉獄ノ節  
 ニ要スル車駕雇賃○病死囚人ノ埋葬費兼テ達セラレタ  
 本行ノ通心得ヘシ但刑屍○鄉宿預ノ者賄料ニテ警察掛  
 ノ埋葬費ハ囚獄費ニ屬ス○鄉宿預ノ者賄料ニテ警察掛  
 費ニ屬ス○警察○禁獄人賄料等總テ此中ニ包含ス○懲役人  
 諸費○定額常費ヨリ移シテ該目ヲ立ツ但懲役人ノ飲食  
 衣服浴湯等ノ諸費○米搗賃○寫真料但二等役以下ノ備  
 ○患者ノ費用○病死懲役人ノ埋葬費○工業ニ屬スル器  
 械及ヒ諸費等總テ此中ニ包含ス○銃創人諸費○徵兵費  
 ○遺地買上代○該目イツレモ新設ニ係ル○復籍人諸費

○諸雇給ノ内差添入手當ノ五字ヲ刪除ス○難破船諸費  
 ○救疫諸費○牛疫豫防費○該目イツレモ新設ニ係ル  
 神社

定額常費ノ部

○給與○該目ノ中恩賞ハ額外常費ヘ移ス○廳中費○額  
 外常費ノ廳中費乃一廉拾圓以上ノ分ヲ該目ニ併合シ需  
 用費ノ但書ヲ刪除ス

額外常費ノ部

○給與○定額常費給與ノ恩賞ヲ該目中ヘ移ス○遷宮諸  
 費○該目新設ニ係ル尤實際要需ノ向ニ限ルコト、ス  
 費目正誤

○定額常費ノ部

○俸給

該科目中ニテ支弁スヘキ分

費目

支弁スヘキ科目

事務勉勵ノ手當

判任官月給額ヨリ支弁スヘシ但三府  
及ヒ開港場ノ縣ハ此限ニアラス

寫字生給  
日給月給ヲ以  
テ雇使スル分

全

○給與

刪除スル分

刪除スル事由

費目

米倉番○枅取給○藏出入人足賃

本年ヨリ正米收出ナキ筈ナレハナリ

墓丁ノ滿年賜金

下賜セサル筈ナリ

官林番給料

内務省ヨリ交付スヘキ筈ナリ



他ノ科目ニテ支弁スヘキ分	支弁スヘキ科目
費目	
郵便過超金改手數料	官金取扱給料
玄關番給料	等外丁月給
金庫番給 官金直取 扱ノ向	官金取扱費
金庫番賄料 上全	全
他ノ科目ヨリ移載スル分	全
費目	改テ編入スル該科目
無籍者溺死總死取片付人足賃	諸備給
行倒人埋葬ニ付寺院并旅宿ヘノ手當	雜費
全斷番人費	諸備給

他ノ科目ニテ支弁スヘキ分	改テ編入スル他ノ科目
費目	
法被類 廳中ニ備置キ小使 等ヘ貸與スル分	廳中費被服費
損壞札交換手數料○舊貨幣全上	額外常費
度量衡ニ屬スル雇給	全
証券印紙賣捌手數料○烟草印紙全上	全
無籍行倒人藥價	廳中費需用費
囚獄ノ宿直賄料	囚獄費
懲役場ノ宿直賄料	懲役費
官金取扱人給料 官金直取 扱ノ分	官金取扱費 但爲替方等ヘ取扱ハセ ル向ハ此限ニアラス
筆工料 枚數當リヲ以テ賸寫セシムル分○寫字生 給寫字料費目編成方ニ付兼テ達セラレタ	廳中費需用費

ル儀モ之レアル向アレヒ本行ノ通心得ヘ

○旅費

刪除スル分

費目

刪除スル事由

地租改正ニ就テノ旅費

証印税ヲ以テ支弁スヘキモノ

他ノ科目ニテ支弁スヘキ分

費目

支弁スヘキ科目

徴兵檢丁并附添人旅費

額外常費徴兵費

度量衡檢査人旅費

全度量衡諸費

救疫ノタメ派出スル醫生ノ旅費

全救疫諸費

○廳中費

刪除スル分

費目

刪除スル事由

國旗

開港場ノ外掲懸スルニ及ハス

里程標柱

驛遞寮ヨリ交付ノ管

令參事出京用談所借受料

自弁タルヘキモノ

雪圍入費

營繕費ニ屬スルモノ

貢米五里外賃

本年ヨリ正米收出ナキ管ナレハナリ

議事所ノ區入費

官費ニ立難シ

學校區入費

委托金又ハ集金ノ内ヨリ支弁スヘキモノ

他ノ科目ヨリ移載スル分

費目

改テ編入スル該科目

被服 應中へ備置小使等へ 貸與スル法被ノ類	被服費
無籍ノ者溺死人取片付ニ付テノ諸品代	需用費
証券印紙賣捌ニ屬スル需用費	全
ハツテ一ラ修繕費	全
無籍行倒人藥價	全
筆工料	全
鐵製金箱	全
他ノ科目へ移載スル分	
費目	改テ編入スル他ノ科目
行倒人埋葬ニ付寺院及ヒ旅宿へノ手當	給與雜費
交換舊金銀差立運送賃	額外常費舊貨幣交換費

損壞札全斷	全損傷札交換費
墳墓修繕費	招魂社費
行倒人埋葬ニ付番人及ヒ人足賃	給與諸備給
囚獄區入費	囚獄費
懲役場區入費	懲役費
度量衡検査場借上料	額外常費度量衡諸費
該科目中彼此移載スル分	
費目	申牒面ニ編入アリ シ科目
法被笠合羽	需用費
注連飾	雜費
行倒人埋葬ニ用ユル物品代	全
	改テ編入スル科目
	被服費
	需用費
	全

貢金爲換打歩	需用費	運送費
小科目トシテ掲出セシヲ細目ニ改ムル分		
小科目トシテ掲出セシ費目	細目ニ改メテ編入スル小科目	
區入費	雜費	
布告其外刊行費	需用費	
新聞紙代	全	
御墓ノ諸費	全	
官員等外筆墨料	全	
○官金取扱費		
刪除スル分		
費目	刪除スル事由	

縣稅手數料	縣稅ノ内ヲ以テ支給スル管
營繕費	内務省ヨリ交付スル管
他ノ科目へ移載スル分	
費目	改メテ編入スル他ノ科目
銅貨引換遞送費	應中費運送費
○史誌編輯費	
須知	
該額ハ明治七年四月第五十六號公達ニ據リタルモノナレ	
ハ實際仕拂モ決テ超過スヘカラス○前年ノ殘餘ヲ以テ	
仕拂フモノ豫算帳ヘノ登録方ハ朱字ヲ以テ外書ニ記載	
スルコト、心得可シ	

○囚獄費	
刪除スル分	
費目	刪除スル事由
插花	獄内ニ入ル、ニ及ハス
雪圍用品人足賃	營繕費ニ屬スルモノ
疊○敷筵	全
他ノ科目ヨリ移載スル分	
費目	改テ編入スル該科目
囚獄宿直賄料	諸賄料
囚獄區入費	雜費
須知	

○懲役費	
刪除スル分	
費目	刪除スル事由
懲役人逃亡ニ付追捕探偵ノタメ派出スル看守人ノ旅費	警察費ニ屬スルモノ
疊表	營繕費ニ屬スルモノ
他ノ科目ヨリ移載スル分	

半醫手當ノ備各縣於テハ明治六年八月廿九日當省番外達ノ金額ヲ目途トシ本支廳囚獄懲役場ノ分共悉皆支弁スヘシ○雇ノ内官吏ノ事務ヲ取扱ハシムルモノ、分三府及ヒ開港場ノ縣ハ諸備給へ編入シ其他ノ縣ハ判任官月給ヨリ支弁ス可シ

費目	改テ編入スル該科目
浴湯焚人足賃	諸備給
看病人雇賃	全
懲役場宿直賄料	諸賄料
懲役場區入費	雜費
首輪	需用費
他ノ科目へ移載スル分	
費目	改テ編入スル他ノ科目
禁獄人賄費	額外常費囚人諸費
禁獄人看守所ニ屬スル費用	囚獄費
小科目トシテ掲出セシヲ細目ニ改ムル分	

小科目トシテ掲出セシ費目	細目ニ改メテ編入スル小科目
罰則ニ用ユル器械	需用費
須知	
雇ノ内官吏ノ事務ヲ取扱ハシムルモノ、分囚獄費ニ全シ	
○額外常費ノ部	
○給與	
他ノ科目へ移載スル分	
費目	改メテ編入スル他ノ科目
流疫救助ノタメ派出セシムル備醫ノ手當及ヒ旅費	救疫諸費
禁錮人ニ係ル費途	禁錮人諸費 <small>御預ケノ分</small>

陸軍兵傷痍ノ者終身扶助	陸軍兵死傷扶助 <small>金ヲ達セラレタル儀アル向 アレハ本行ノ通心得ヘシ</small>
陸軍武官戰死家族扶助	全
難破船ニ係ル諸費	難破船諸費
○訴訟野紙諸費	
他ノ科目ニテ支弁スヘキ分	支弁スヘキ科目
費目	支弁スヘキ科目
小使給	定額常費給與
○度量衡諸費	
他ノ科目ニテ支弁スヘキ分	支弁スヘキ科目
費目	支弁スヘキ科目
官吏ノ事務ヲ取扱ハシムル雇ノモノ給料	定額常費俸給

郵便税	全應中費
該科目中彼此移載スル分	
費目	申膳面ニ編入アリ 改テ編入スル科目
出張所宿料	需用費
	雜費
○官省札交換費	
他ノ科目ニテ支弁スヘキ分	支弁スヘキ科目
費目	支弁スヘキ科目
旅費ノ官吏分	定額常費旅費
刪除スル分	
費目	刪除スル事由
東京ヨリ縣地迄ノ元金遞送費	内務省ニテ取扱フ故縣ノ經 費ニハ屬セス

小科目トシテ掲出セシヲ細目ニ改ムル分	
小科目トシテ掲出セシ費目	細目ニ改メテ編入スル小科目
給料	諸雇給
筆墨糊紙肉	需用費
遞送ニ屬スル人足賃	運送費
○舊貨幣交換費	
他ノ科目ニテ支弁スヘキ分	
費目	支弁スヘキ科目
旅費ノ官吏	定額常費旅費
郵便電信	全廳中費
○懲役人諸費	

刪除スル分	
費目	刪除スル事由
小頭給料	支給スルニ及ハス
他ノ科目へ移載スル分	
費目	改テ編入スル他ノ科目
看病人備給	定額常費懲役費
浴湯焚人足賃○炊番給	全
首輪	全
○禁錮人諸費 但御預ケ人	
小科目トシテ掲出セシヲ細目ニ改ムル分	
小科目トシテ掲出セシ費目	細目ニ改メテ編入スル小科目



雇人足賃	諸備給
○復籍人諸費	
他ノ科目ニテ支弁スヘキ分	
費目	支弁スヘキ科目
本籍掛合等ニ付郵便税等	定額常費
刪除スル分	
費目	刪除スル事由
莫代	官費ニ立ス
該目中彼此移載スル分	
費目	申牒面ニ編入アリ 改テ編入スル科目

看病人雇賃	患者費	諸雇給
服藥料療治料其外患者ニ屬スル費用(看病人雇賃ヲ除ク)編成方ノ儀ニ付兼テ達セラレタル儀アル向アレハ患者費ノ小科目ヲ立テ其中ヘ編成スヘシ		
小科目トシテ掲出セシヨ細目ニ改ムル分	細目ニ改メテ編入スル科目	
小科目トシテ掲出セシ費目		
理葬費	雜費	
被服ノ費用ハ兼テ達セラレタル儀アル向アレハ右ハ被服ノ小科目ヲ立テ其中ヘ編成スヘシ		
○外國船漂着費		
他ノ科目ニテ支弁スヘキ分		
費目	支弁スヘキ科目	
漂流船護送吏員ノ旅費	定額常費旅費	

神社	
○定額常費ノ部	
○給與	
該科目中ニテ支弁スヘキ分	
費目	支弁スヘキ科目
等外出仕○雇月給○日給月給ノ寫字人○常雇	神官月給ノ有餘
刪除スル分	
費目	刪除スル事由
攝社下番給	別段官費ニ立ス但神官月給ノ有餘ヲ以テ支弁スルハ苦カラス
本社客社番人給	全

他ノ科目へ移載スル分	
費目	改テ編入スル他ノ科目
管外旅費	額外常費
筆工料 枚數當リヲ以テ 謄寫セシムル分	廳中費需用費
名稱ヲ正ス分	
掲出セシ名稱	釐正スル名稱
給仕	小使
○廳中費	
刪除スル分	
費目	刪除スル事由
神輿○賽錢箱○手拭	官費ニ立カメシ

他ノ科目ヨリ移載スル分	費用	改テ編入スル該科目
筆工料 枚數當リヲ以テ 騰寫セシムル分	需用費	
他ノ科目へ移載スル分	費用	改テ編入スル他ノ科目
疊修復	費用	營繕費
神饌日供料○精米神酒供物	費用	祭典費
○營繕費	費用	
刪除スル分	費用	刪除スル事由
末社ノ營繕	費用	官費ニ立カタシ

他ノ科目ヨリ移載スル分	費用	改テ編入スル該科目
疊修復料	費用	需用費
○祭典費	費用	
他ノ科目中ニテ支弁スヘキ分	費用	支弁スヘキ科目
臨時雇神官給料	費用	神官月給ノ有餘 <small>但金幣料ノ内ヲ以テ 仕拂フモ苦シカラス</small>
刪除スル分	費用	刪除スル事由
樂人雇給○奏學巫女	費用	別段官費ニ立ス但金幣料ノ内 ヲ以テ仕拂フハ苦シカラス
他ノ科目ヨリ移載スル分	費用	

