

- 一 狙仙筆子母猿圖
- 一 信實筆宮女中賴基左 公忠右圖
- 一 探幽筆布袋中松二尾長鳥梅二鳩左右圖
- 一 蝶筆能狂言圖
- 一 宗丹筆牧童圖
- 一 景文筆瀧圖
- 一 永德筆巢文許由圖
- 一 正信筆山水圖
- 一 群啓筆魚籃觀音中山水左右圖
- 一 元信筆瀑布圖
- 一 常信筆牟禮高松圖
- 一 可翁筆寒山拾得圖
- 一 蝶筆瀧中燕左右圖
- 一 鳳筆瀧二小鳥圖
- 一 微山筆鷹圖
- 一 微山筆犬追物圖
- 一 雪樵筆東海道中國路真景
- 一 光信筆宇治川合戰圖

一幅
 三幅
 三幅
 二卷
 二幅
 三幅
 二幅
 二幅
 三幅
 一幅
 一幅
 三幅
 三幅
 二幅
 二卷
 一幅

子爵松平直德
 子爵牧野貞奉
 子爵內藤信任
 子爵秋元興朝
 子爵松平賴英
 子爵稻葉正繩
 子爵長岡護美
 子爵福岡孝弟

- 一 岸狗筆松虎圖
- 一 應舉筆王昭君中鷄狗左右圖
- 一 文晁筆青綠山水圖
- 一 啓書記筆山水圖
- 一 蛇足筆達摩圖
- 一 相阿彌筆山水圖
- 一 兆殿司筆觀音圖
- 一 常信筆養老中吉野立田左右圖
- 一 土佐、狩野、圓仙洞御所御襖下畫
- 一 文晁筆群猴圖
- 一 信實筆一字金輪像
- 一 榮之筆浮世繪美人
- 一 鏡腹卷圖
- 一 抱一筆五節句圖
- 一 笠翁筆熊野續文圖
- 一 信實筆人丸圖
- 一 文晁筆昇降龍圖

一幅
 三幅
 二幅
 一幅
 一幅
 一幅
 一幅
 一幅
 三幅
 三十九卷
 一幅
 一幅
 三幅
 一卷
 五幅
 一幅
 一幅
 二幅
 三幅
 二幅
 一幅
 一幅

子爵水野忠敬
 子爵松井康義
 子爵松平親信
 子爵大久保忠一
 子爵松平和雄
 男爵九鬼隆一
 男爵石黑忠惠
 東京今村長賀
 同栗山善四郎
 同高橋義雄
 同朝吹英二
 同竹井澹如

金 工

- 一金銅觀音像
- 一金銅彌勒像
- 一金銅透彫大幡
- 一花鳥文鏡
- 一貞乘作二疋龜文鎮
- 一重義作鐔
- 一彦四郎作鐔
- 一安親作鐔
- 一宗典作鐔
- 一利壽作鐔
- 一鍍金牡丹唐草模様浴佛盤
- 一義經寄付緋威甲冑
- 一陵王裝束
- 一金銅觀音像
- 一金銅如意輪觀音像(厨子入)
- 一祐乘作笄

四体 二体 一流 一個 一個 一枚 一枚 一枚 一枚 一枚 一枚 一個 一個 一個 一个 一本

御物
東京帝室博物館
奈良春日神社
同法隆寺
同東大寺

- 一宗乘作笄
- 一乘真作笄
- 一後水尾帝御佩用太刀
- 一國次作豐公着料短刀
- 一國俊作千利休刺料短刀
- 一獅子牡丹蒔繪鞍鍔
- 一七寶造太刀
- 一政美作鐔
- 一美精作鐔
- 一政美作三所物
- 一同六所物
- 一同緣頭
- 一鯨形兜
- 一銀製衛府太刀
- 一藤鞘卷短刀
- 一鐔
- 一鐔

五体 五本 一振 一口 一口 一具 一振 一個 一枚 一個 六個 四個 二個 一個 一振 一口 四十枚 二十枚

候爵前田利嗣
伯爵井上馨
伯爵德川達孝
伯爵宗重正
伯爵南部利恭
子爵田中光顯
子爵長岡護美

- 一 梨子地吉野山蒔繪太刀懸
- 一 鈔溜青貝菊蒔繪料紙硯箱
- 一 象牙金具入飾象唐子遊埋物印籠
- 一 鈔溜金具入翁高砂子蒔繪印籠
- 一 梨子地大公望文王蒔繪印籠
- 一 切金地近江八景蒔繪印籠
- 一 梨子地山水群馬蒔繪印籠
- 一 梨子地十二支蒔繪印籠
- 一 鈔溜群猿山水蒔繪印籠
- 一 高尾秋草蒔繪印籠
- 一 堆朱堂舍柘榴印籠
- 一 金張地鳩鳥若松蒔繪印籠
- 一 梨子地金具入文昌星蒔繪印籠
- 一 梨子地柳櫻燕蒔繪印籠
- 一 村梨子地六歌仙蒔繪印籠
- 一 地黒末廣狩蒔繪印籠
- 一 梨子地躑躅貝入色蒔繪印籠

- 一 地黒犬猫貝入蒔繪印籠
- 一 地黒切金三羽烏黒蒔繪印籠
- 一 地黒銀市松地盆栽蒔繪印籠
- 一 鈔溜貝入十二支蒔繪印籠
- 一 月三鹿色繪印籠
- 一 錫籠甲青貝入十二支印籠
- 一 雲梨子地青貝弓張月時鳥蒔繪印籠
- 一 鈔溜貝入雌雄孔雀蒔繪印籠
- 一 ヤスリ粉溜菊ニ百合花蒔繪印籠
- 一 鈔溜三羽鶴蒔繪印籠
- 一 鈔溜群鶴蒔繪印籠
- 一 鈔溜貝入雌雄孔雀蒔繪印籠
- 一 地黒研出寶船蒔繪印籠
- 一 鈔溜鯉瀧昇蒔繪印籠
- 一 地黒松ニ壽帶鳥蒔繪印籠
- 一 研出シ乗合船蒔繪印籠
- 一 村梨子地貝入田家梅柳鶯蒔繪印籠

- 一 地黒貝入櫻ニ鶏蒔繪印籠 一個
- 一 青貝注連飾ニ福神萬歳印籠 一個
- 一 研出シ鷺鳥蒔繪印籠 一個
- 一 櫻木地鼈角貝入木蓮ノ紋印籠 一個
- 一 梨子地松紅葉鹿山水蒔繪印籠 一個
- 一 梨子地松ニ雷鳥蒔繪印籠 一個
- 一 青貝入瓢駒泊舟ニ鳥掛物蒔繪印籠 一個
- 一 鈔溜青貝錫入虎溪三笑蒔繪印籠 一個
- 一 鈔溜青貝入菊蒔繪印籠 一個
- 一 堆黒人物花虫龍虎印籠 一個
- 一 色繪白藏主印籠 一個
- 一 銀梨子松梅ニ鳥蒔繪印籠 一個
- 一 地黒青貝杉ニ鹿蒔繪印籠 一個
- 一 平目八ッ橋蒔繪印籠 一個
- 一 木地天正年號印籠 一個
- 一 梨子地金銀櫻蒔繪印籠 一個
- 一 茶インデヤ革巾着 一個

- 一 色糸龍虎縫巾着 一個
- 一 櫻皮色蒔繪大印籠 一個
- 一 鈔溜文王大公望蒔繪印籠 一個
- 一 平目語面ニ箱蒔繪印籠 一個
- 一 竹皮張菊蒔繪印籠 一個
- 一 薦ノ細道蒔繪文臺硯筥 具
- 一 黒地秋草鹿蒔繪料紙硯箱 具
- 一 都名所蒔繪香筥 一個
- 一 天平時代蒔繪箱 一個
- 一 鶴龜五葉松蒔繪硯箱 一個
- 一 黒地鶏蒔繪文庫 一個
- 一 五十嵐作扇子秋草蒔繪硯箱 一個
- 一 梨子地竹虎蒔繪料紙硯箱 具
- 一 歌意鹽之山蒔繪硯箱 一個
- 一 笠翁作蒔繪書棚 一個
- 一 光琳作金三輪硯箱 一個
- 一 月下秋草鹿蒔繪硯箱 一個

- 一笠翁作玉川圖蒔繪文臺
- 一梨子地御所門牆蒔繪硯箱
- 一扇面業平蒔繪硯箱
- 一城ヶ端蒔繪軸盆
- 一金地七賢人研出蒔繪印籠
- 一黑地鷺蒔繪印籠
- 一松鶴蒔繪印籠
- 一金地猿研出蒔繪印籠
- 一黑地蒔繪印籠
- 一御所車蒔繪印籠
- 一浮世人物蒔繪印籠
- 一時代蒔繪硯箱
- 一小町蒔繪硯箱
- 一獅子牡丹蒔繪硯箱
- 一岩ニ鴨蒔繪印箱
- 一笠翁作人物印籠
- 一重英作嵩玉蒔繪印籠

一個 一個 一個 一個 一個 一個 一個 一個 一個 一個 一個 一個 一個 一個 一個 一個 一個 一個 一個 一個

同 馬越恭平
同 梅澤隆真

同 柴田令哉

同 森村市左衛門

同 森岡彦

- 一猿兔蒔繪印籠
- 一四季草花蒔繪迦羅箱
- 一笠翁作書法竹硯蓋
- 一黑地蒔繪金入鷺手箱
- 一黑地ニ王蒔繪硯箱
- 一平目地金山寺蒔繪硯箱
- 一梨子地老松月蒔繪硯箱
- 一黑地枯木寒雅蒔繪料紙箱
- 一梨子地鷺蒔繪角形香合
- 一黑地丸形白研出唐兒香合
- 一金地菊蒔繪角香合
- 一朱地黑十字ニ唐草香合
- 一黑地青貝唐提篋筒
- 一金地黑研出山水印籠
- 一黑地青貝文字入印籠
- 一朱地百合花貝入印籠
- 一銀波研出地千鳥蒔繪印籠

一個 一個 一個 一個 一個 一個 一個 一個 一個 一個 一個 一個 一個 一個 一個 一個 一個 一個 一個 一個

同 植松抱美

同 大坂村山龍平

兵庫川崎正藏

一 黒地引船研出印籠

一 金地業平ニ山吹蒔繪印籠

一 貝入錢文印籠

一 金地鳳凰蒔繪印籠

一 波ニ千鳥蒔繪硯箱

陶 磁

一 水瓶

一 瀬戸焼獅子紐香爐

一 大河内焼睡童置物

一 有田焼あはび形鉢

一 伊部焼香爐

一 祥瑞作楢圓形茶碗

一 乾山作角皿

一 祥瑞作水指

一 祥瑞作蜜柑香合

一 瀬戸焼茶入

一 丹波焼茶入

八百六十四

新瀨 西脇 濟三郎

御 物

東京帝室博物館

伯爵井上 馨

伯爵溝口直正

一 乾山作龜甲形陶盤

一 伊部焼猿

一 三河内焼桔梗形鉢

一 九谷焼花瓶

一 三河内青磁香爐

一 庭焼花瓶

一 祥瑞水差

一 乾山作水差

一 薩摩焼茶壺

一 唐津青釉鉢

一 光悦方式水差

一 黒釉古薩摩水差

一 元清水ミヤユ水差

一 左入鯉耳花生

一 湖東焼布袋置物

一 薩摩焼置物

一 備前ヒダスキ水繼

一個

一個

一個

一個

一個

一個

一個

一個

一個

一個

一個

一個

一個

一個

一個

一個

一個

子爵福岡孝弟

男爵九鬼隆一

八百六十五

- 一 春慶水指
- 一 ハケメ茶碗
- 一 乾山筆立
- 一 獅子香爐
- 一 鷺盃洗
- 一 閑谷燒蕪香爐
- 一 九谷燒小花碗
- 一 古瀬戸大海茶入
- 一 九谷燒茶甌
- 一 瀬戸水滴
- 一 粟田燒松竹梅書茶碗
- 一 初午茶碗
- 一 御本燒茶碗
- 一 銘雪麤子急須
- 一 清水手爐
- 一 御紋付薩摩燒茶碗
- 一 仁清茶碗

一個 一個 一個 一個 一個 一個 一個 一個 一個 一個 一個 一個 一個 一個 一個 一個 一個 一個 一個 一個

- 一 瀬戸燒菓子皿
- 一 閑谷燒布袋
- 一 黒天目帶山作茶碗
- 一 御本燒鴨立薄茶碗
- 一 浪花燒色茶碗
- 一 景文松ノ蕎菓子器
- 一 赤長入茶碗
- 一 青備前手付菓子鉢
- 一 乾山菊ノ蕎菓子皿
- 一 乾山香爐
- 一 道八黒茶碗
- 一 瀬戸助平碗
- 一 赤藥茶碗
- 一 同
- 一 信樂大壺
- 一 青磁大瓢
- 一 古九谷德利

一個 一個 一個 一個 一個 一個 一個 一個 一個 一個 一個 一個 一個 一個 一個 一個 一個 一個 一個 一個

- 一 上野德利
- 一 蠟燈臺
- 一 春袋花生
- 一 錦光山捻瓢
- 一 肥後燒瓢
- 一 黒肥後德利
- 一 唐津德利
- 一 伊部廣口花生
- 一 志野大德利
- 一 黃釉松竹梅德利
- 一 古唐津花生
- 一 紀陽男山花生
- 一 深草手爐
- 一 赤ハダ杯洗
- 一 志戸呂夏枕
- 一 萩神農
- 一 唐津水指

一個 一個 一個 一個 一個 一個 一個 一個 一個 一個 一個 一個 一個 一個 一個 一個 一個 一個

- 一 高取和三郎花生
- 一 初代六兵衛急須
- 一 初代錦光山菓子鉢
- 一 膳所燒水指
- 一 青織部菊葉鉢
- 一 道八筒水指
- 一 龜山燒盃臺
- 一 朝鮮唐津酒瓶
- 一 丹波燒水指
- 一 相馬燒小德利
- 一 赤繪與三平高臺鉢
- 一 古瀬戸瓢花生
- 一 古唐津蛇形鉢
- 一 仁清御菩薩水指
- 一 古薩摩硯屏
- 一 猿手扁壺
- 一 古清水浪繪水指

一個 一個 一個 一個 一個 一個 一個 一個 一個 一個 一個 一個 一個 一個 一個 一個 一個 一個

- 一 緋ダスキ片口
- 一 梅林焼茄酒繼
- 一 古伊部布袋置物
- 一 樂焼角蓋物
- 一 道八長角形鉢
- 一 一藏大鉢
- 一 古清水徳利
- 一 薩摩象眼チヨク
- 一 東山尾上焼酒瓶
- 一 六角徳利
- 一 織部水指
- 一 乾也手提
- 一 南瓜形
- 一 道八長皿
- 一 長樂焼手提
- 一 薩摩焼平水指
- 一 初代六兵衛徳利

- 一 青織部徳利
- 一 黄釉平水指
- 一 樂焼二重貝形鉢
- 一 港焼鉢
- 一 薩摩焼酒繼
- 一 洛東山火入
- 一 茄形酒繼
- 一 三河内富士硯屏
- 一 青九谷鉢
- 一 光悦茶碗
- 一 薩摩焼平茶碗
- 一 寶山振出シ壺
- 一 赤繪海老模様
- 一 樂黒茶碗
- 一 額川鉢
- 一 古清水角皿
- 一 長次郎樂黒茶碗

- 一古曾部建水
 - 一赤石焼角鉢
 - 一繪唐津角皿
 - 一平戸鹿皿
 - 一安東提子
 - 一海老清茶碗
 - 一瀬戸唐津茶碗
 - 一探鯨薩摩茶碗
 - 一大樋茶碗
 - 一火斗薩摩茶碗
 - 一樂祝儀茶碗
 - 一古栗田九右衛門小茶碗
 - 一仁清御菩薩線立
 - 一相馬茶碗
 - 一粉フキ手平形茶碗
 - 一志野筒茶碗
 - 一繪唐津小壺
- 一個 一個 一個 一個 一個 一個 一個 一個 一個 一個 一個 一個 一個 一個 一個 一個 一個 一個

- 一志戸呂振出
 - 一清閑寺焼茶碗
 - 一古萩白茶腕
 - 一道入振出シ
 - 一薩摩絞茶碗
 - 一寶山八角茶碗
 - 一伊賀花生
 - 一高取茶碗
 - 一古八代筒茶碗
 - 一薩摩茶碗
 - 一薩摩高臺茶碗
 - 一豊助杯臺
 - 一百間窯振出シ茶碗
 - 一一方堂徳利
 - 一青磁古伊萬里茶碗
 - 一初代六兵衛茶碗
 - 一唐津筒茶碗
- 一個 一個 一個 一個 一個 一個 一個 一個 一個 一個 一個 一個 一個 一個 一個 一個 一個 一個

- 一 延曆燒小壺
- 一 高取筒茶碗
- 一 可介急須
- 一 友齊樂筒茶碗
- 一 ノンヨ赤茶碗
- 一 豐助鉢
- 一 安東丸鉢
- 一 元寶沓茶碗
- 一 紀州御庭燒香盒
- 一 いか焼香合
- 一 古九谷德利
- 一 吉向井筒
- 一 三河内蓋置
- 一 樂麩姥置物
- 一 志野一輪生
- 一 番茶入
- 一 香盒

一個 一個 一個 一個 一個 一個 一個 一個 一個 一個 一個 一個 一個 一個 一個 一個 一個 一個 六十八個 二十二個

- 一 古薩摩燒香爐
- 一 古鍋島燒香爐
- 一 伊部燒鷺置物
- 一 古伊萬里ノ鷄置物
- 織物
- 一 古裂繡鳥形殘破
- 一 同 唐花金糸入
- 一 同 錦幡殘破六裂
- 一 同 二裂
- 一 同 錦及綾葛葉形二裂
- 一 同 錦小裂四裂
- 一 同 同
- 一 同 綠唐花
- 一 同 羅茶夾額
- 一 同 羅茶綠赤
- 一 同 絹茶綠臘額
- 一 古裂臘額小裂二枚

一個 一個 一個 一個 一個 一枚 一枚 一枚 一枚 一枚 一枚 一枚 一枚 一枚 一枚 一枚 一枚 一枚 一枚 一枚 一枚

兵庫 川崎 正藏

東京帝室博物館

- 一同 同 二枚
 - 一同 纈纈紺
 - 一同 綾纈纈、紺、青
 - 一古裂帖
 - 一能衣裳唐織
 - 一同 厚板
 - 一同 縫泊
 - 一同 狩衣
 - 一同 舞衣
 - 一同 長絹
 - 一同 素袍
 - 一同 半切
 - 一同 法被
 - 一同 水衣
 - 一同 摺笥
 - 一天平時代縫書佛像
 - 一古代織物裂鑑第四號
- 一冊 一枚 一枚 一枚 一枚 一枚 一枚 一枚 一枚 一枚 一枚 一枚 一枚 一枚 一冊
- 京都 教王護國寺
- 侯爵前田利為
- 東京 林忠正

- 一同 第十號
 - 一同 第十二號
 - 一模樣織天鷲絨帛紗
 - 一元祿衣裳小袖松竹梅縫模樣
 - 一同 小袖匹田梅縫模樣
 - 一同 腰卷扁面模樣
 - 一足利時代能衣裳
- 一着 一枚 一枚 一枚 一枚 一枚 一着
- 京都 川島甚兵衛
- 大坂 平瀬龜之助

以上

是等美術品ハ其ノ集マルニ從ヒ漸次之ヲ八十五箱ニ收容シ、長岡又吉ヲシテ嚴重ニ荷造ヲ爲サシメ、御物ヲ收メタル箱其ノ他七箱ハ林事務官長自ラ携ヘテ巴里ニ至リ、次ニ福羽事務官出張ノ際二十一箱、杉事務官出張ノ際四十六箱、河北事務官出張ノ際十箱ヲ孰レモ其ノ便乗船ニ搭載シテ彼ノ地ニ輸送シタリ。

次ニ其ノ發送ニ際シ、先ツ東京馬耳塞間ニ於ル海陸ノ保險ヲ附セントスルニ物品ノ非常ニ貴重ナルカ故ニ一會社ニシテ此ノ保險ヲ引受ケントスルモノナク、遂ニ東京海上、日本海陸、及ヒ帝國海上ノ三保險株式會社協商シテ分擔保險スルコト、ナリ、其ノ往路片道ノ保險料トシテ金八千參百拾五圓參拾壹錢ヲ支拂ヒタリ。

又馬耳塞到着後會場内ニ於ケル火災保險ハ勿論、閉會後積戻シ輸送中横濱ニ至ルマテノ海陸

保險ヲ「ゼキラル」保險會社外二十個ノ會社ニ於テ分擔シ、爲ニ支出シタル保險料ノ支拂額ハ邦貨ニ換算シテ金壹萬五千四百八拾五圓四拾七錢參厘ニ上リタリ。而シテ閉會後積戻シノ際モ亦歸朝ノ事務官便乘船ニ分載シテ之ヲ守護シタルハ積出ノ際ニ異ラス。幸ニシテ其ノ物品多クハ脆弱繊細ノ物品ナルニ拘ハラヌ一二微少ノ歛損ヲ生シタルニ止リ、一モ大破ノモノナカリシハ實ニ喜フヘシ。

又巴里ニ於テハ古美術品ノ全部ヲ一時ニ日本館内ニ陳列シ能ハサルヲ以テ之ヲ幾回ニ別チテ順次ニ展覽セリ。又各人ニ自由縦覽ヲ許ストキハ館内混雜ヲ來タシ危險ノ憂アリ、且全ク斯道ニ關係ナク徒ニ無用ノ好奇心ヲ満足セシメンカ爲ニ來ル輩ヲシテ之ヲ觀覽セシムルハ何等ノ益ナキヲ以テ、希望者ニハ事務局ヨリ縦覽券ヲ與ヘ、此ノ券ヲ有スルモノノミヲ入ルコト、セリ。尤モ元老院議員、代議士其ノ他ノ重要ナル當路者、學士會院、美術學校等ニ對シテハ特ニ其ノ徽章ニ依リ又ハ特別券ヲ以テ自由ニ來觀センコトヲ乞ヒタリ。來觀者ハ比較的ニ少數ナリシカ如キモ蓋シ精選シタル少數ニシテ、是レ即チ事務局ノ本意トスル所ナリキ。

閉會後古美術品ノ本邦ニ送還セラル、ヤ、東京帝室博物館ハ之ヲ好機トシテ特ニ同館ニ陳列シ一般公衆ノ縦覽ニ供センコトヲ事務局ニ交渉セリ、事務局ハ大ニ此ノ舉ヲ賛成シ、協議ノ上連署ヲ以テ此ノ事ヲ各所藏者ニ照會セシニ、大抵ハ之ヲ承諾セシヲ以テ、博物館ハ陳列其ノ他一層鄭重ノ取扱ヲ爲シ自ラ物品保管ノ責ニ任シ、日數大凡三週間ヲ期シ、前着ノ分ハ明治三十四年四月十五日ヲ以テ博物館内ノ一室ニ展列シテ、普ク公衆ノ觀覽ニ供シ、五月五日ヲ以テ一

且閉會シ、更ニ五月二十一日ヨリ後着ノ分ヲ展列シ、六月十日無事ニ閉會ヲ告ケタリ。此ノ舉モ亦美術獎勵上裨益尠ナカラサリシヲ信ス。斯クテ古美術品展覽ニ關スル處務ヲ終リタル後、事務局ハ各所藏主ニ對シテ感謝ナル謝狀ヲ送り、若クハ謝金ヲ寄贈シテ其ノ好意ニ酬ヒ、缺遺ナク悉皆返戻ノ義務ヲ了シタリ。

終リニ國寶其ノ他尊重スヘキ古美術品ヲ當博覽會ニ出陳シタルハ獨リ本邦ノミナラス、他ノ二三ノ參同國ニ於テモ亦同様ノ舉ニ出テタルモノアリ。第一編第七章等參照佛國政府ハ之ニ對シテ謝意ト敬意トヲ表彰スル爲メ特ニ日本、英吉利、露西亞、獨逸、西班牙、埃地利ノ各國皇帝陛下及ヒ特ニ博覽會ニ臨幸セラレタル白耳義、瑞典、希臘、波斯、各皇帝陛下ニ純金ヲ以テ美術的ニ製作セル紀念牌ヲ極メテ鄭重ナル手續ニ依リテ献上スルコトヲ所決シ、今將ニ夫ノ有名ナル「ロチー」氏ニ圖案ヲ立テシメツ、アリ、佛國政府ハ昨年六月中本邦ノ外交官其ノ献上ノ手續ニ關スル打合ヲ爲シタリト云フ。

願フニ本邦ノ古美術ヲ斯クマテ多數ニ一箇處ニ集合シタルコトハ古來殆ト曾テアラサルノ盛舉ニシテ、況ヤ之ヲ海外ニ輸送スルカ如キハ又容易ニ望ムヘカラサルノ事業トス。然トモ之ニ由テ我美術ノ真相ヲ世界ニ發表シ、海外人士ヲシテ一層本邦ノ美術ヲ敬慕スルノ念ヲ起サシメタルハ勿論、延テ本邦文化ノ由來スル所甚タ深ク且遠キヲ知ラシメタルノ効實ニ大ナルモノアリシヲ疑ハス。左ニ掲クル佛國前外務大臣「アノト」氏ノ論文ノ一節ノ如キ以テ能ク一般ノ意嚮ヲ代表スルモノト爲スヘシ。千九百年九月八日「ポルト」府「ブチート」ジロンド「新聞」其

ノ他五六ノ新聞ニ掲載セルモノ)

(上畧)右ノ如ク日本帝國ノ古來間斷ナク永續シ來リタルハ其ノ活力ノ強盛ニシテ、其ノ組織ノ優秀ナルヲ證明スルモノタルハ勿論、其ノ最モ高等ナル文明ニ達スヘキ能力アルハ苟クモ眼ヲ具フル者ノ均シク是認スル所ナリ。

日本カ今般巴里博覽會ニ於テ世界ノ視聽ヲ驚カサント欲シタルハ疑フヘクモアラス。其ノ出品者ハ千八百人以上ニ昇リ博覽會中各部門、各工藝ニ於テ何レモ其ノ盛大ナル進歩ノ實跡ヲ發揮セサルハナシ。然トモ吾人ヲ以テ遠慮ナク我意見ヲ吐カシメハ、吾人ハ將ニ曰ハントス、日本ノ日本タル所以ヲ悟ラシメ、識者ヲシテ深長ナル感覺ヲ生セシムルモノハ、其ノ各部門ノ出品ニアラスシテ、「トロカデロ」ニ在ル所ノ日本古代美術館ナリト。

吾人ハ切ニ世人ノ日本古代美術館ヲ往訪センコトヲ勸告ス。同館ハ日本カ今ヲ距ルコト一千年以前即チ歐州歴史ニ於テハ殆ト原始ノ時代ニ於テ、其ノ既ニ獨力ヲ以テ成就シタル美術上ノ力量ヲ深ク觀客ニ感セシムヘシ。夫ノ高尚ナル趣味ヲ以テ陳列シタル飾箱ニ注目セヨ。夫ノ思念ニ沈ミ、膝上ニ手ヲ束ヌル神仙及ヒ英雄ノ肖像ノ前ニ歩ヲ止メヨ。夫ノ篋箱、扇子、寶箱、漆器及ヒ鐵細工物ヲ傾視セヨ。夫ノ武器、甲冑、刀劍ヲ觀察セヨ。夫ノ極メテ數少ナキ掛物及ヒ縫箱ノ精巧ナルニ注目セヨ。夫ノ銅器及象牙細工類ヲ愛翫セヨ。然ル後目ヲ閉チテ冥想シ、此ノ如キ精巧ナル美術品ヲ製作セル年代ヲ歐州美術史上ノ年代ト比較シ、日本美術ノ由緒最モ古キヲ悟リ、且其ノ古今ヲ通シテ清音アリ、活力アリ、節度アリ、其ノ意匠ハ新機軸ニ富ミ、其ノ製作ノ縱橫濶達ナルヲ鑑賞セヨ。吾人ハ固ク信ス。凡ソ日本古代美術館ヲ往キ見タランニハ、歐州ノ新文明ハ日本ニ新活力ヲ與

ヘタルニ相違ナキモ、歐州ハ決シテ日本ヲ始メテ文明ニ導キタリト云フカ如キ慢心ヲ有スルヲ得サルコトヲ悟ランコトヲ。(下略)

第七章 會場内日本人ノ店舗及ヒ興行物

抑「トロカデロ」地區内ニ設置シタル本邦人ノ店舗ハ茶店酒舖及ヒ販賣店ナリ。右ノ内販賣店ヲ除ク外何レモ博覽會場内ノ展覽會觀セ物等ニ關スル條件ニ隨フ(第一編第八章第一節)ヘキモノニシテ明治三十二年七月八日ヲ以テ事務官長ビカール氏ヨリ日本部茶店酒舖ノ販賣ニ關スル省令ヲ送付シ來リ、其ノ賦課金及ヒ證據金ヲ「ブラスド、グアンドーム」セーヌ縣中央徵稅所ヘ拂込ムヘキ旨通知アリタリ。其ノ省令左ノ如シ。

商工郵便電信省省令

商工郵便電信大臣ハ

千九百年萬國博覽會事務章程ニ關スル千八百九十三年九月九日ノ閣令

千九百年萬國博覽會總則ニ關スル千八百九十四年八月四日ノ閣令

千九百年萬國博覽會ニ關スル千八百九十四年六月十三日ノ法律

千八百九十六年六月十六日付日本事務官長ノ書翰

千九百年萬國博覽會事務官長ノ發議ニ依リ左ノ通り定ム

第一條 「トロカデロ」庭園内日本部ノ一部ニ於テ九十三平方米突及六十三平方メートルノ場所ヲ茶及酒販賣店ニケ所ノ爲ニ之ヲ充テタリ

第二條 賦課金ハ一平方メートルニ付キ百法ナルヲ以テ

茶店九十三平方メートルニ付

九三〇〇法

八百八十三

酒舖六十三平方「メートル」ニ付

總計

右ノ金額ハ左ノ方法ニ依リ納入スヘキモノトス

千八百九十九年十月一日

千九百年三月一日

總計

外ニ二千法ノ保證金ヲ拂フヘシ

第三條 千九百年萬國博覽會事務官長之カ施行ノ任ヲ有ス

八百八十四

六、三〇〇法

一五、六〇〇法

八、〇〇〇法

七、六〇〇法

一五、六〇〇法

巴里ニ於テ千八百九十九年六月廿七日

ミルラン 自署

副書

書記官長アンリー、シャルトン自署

會計部長グリン自署

以上閱覽ノ上

事務官長ビカール自署

次ニ販賣店、喫茶店及ヒ酒舖ノ三者ニ付順次其ノ狀況ヲ述フ。

第一節 販賣店

陳列品以外物産ノ販賣ニ付テハ今回ノ總則ニ規定セラル、個條ナシ。然ルニ當初評議員會ニ於テ本邦產物ヲ博覽會場内ニ販賣セシメ、事務局ニ於テ之ニ監督ヲ加ヘ且補助ヲ與ヘラレンコトヲ建議セルアリ、出品者中ニモ販賣店ノ設置ヲ希望シテ止マサルモノ少ナカラス。依テ佛國事務局ト交渉數回ヲ重ネ、出品ノ製作順序ヲ公衆ニ示シ、旁ラ其ノ製出ノ物品ヲ販賣スルヲ理由トシ、入場料ヲ徵集スル展覽會、觀セ物場若クハ飲食店及ヒ之ト類似ノ營業場ニ關スル規則ノ拘束ヲ受ケタルモノトシテ處理スヘキコトニ商議漸ク融熟シタリ。

販賣店ハ「トロカデロ」庭園内ニ於テ「ケイ、ド、ヒリー」ノ第一門ノ二ヨリ「アウニエー、イエナ」ノ第二門ニ直通スル通路ニ面シ、總建坪九十九坪餘ニシテ、其ノ構造ハ傾斜ノ地形ニ准ヘ八個ノ小店舖ヲ連接シ、其ノ兩端ニ望樓ヲ設ケ、本邦ノ庭園ヲ眼下ニ眺メ得ヘクシタリ。其ノ内部ハ個々店臺又ハ製作ノ順序ヲ示スヘキ手工場ニ充テ床張ヲ設ケ、又一個ノ物置ヲ附屬シ、其ノ兩端ノ望樓ニハ小卓及ヒ數個ノ椅子ヲ備ヘ、入場者ノ休憩ニ便シ、且其ノ下層ニ於テハ化粧室及ヒ便所ヲ設ケタリ。又店前軒下ハ彼ノ縱斷道路ト平均ニ傾斜セル道路ヲ設ケ、來客輻湊ノ場合ニ混雜ヲ避クルノ備ヲ爲シタリ。

店舗ハ聊カ狹隘ナリシ憾アリシト雖モ、限リアル地區内殊ニ移動スヘカラサル樹木多キカ爲メ、廣濶ナル建築ヲナスノ餘地ナク、且來客ノ足ヲ惹クニ最モ利アラシムルノ方法ヲ講セサルヘカラサルハ勿論、庭園ノ風致ヲ保タシムルノ必要アリ、元來廣濶ナラサル場所ニ於ケル設計

トシテ他ニ其ノ途ナカリシナリ。
又物産販賣店ノ設置ニ關シ事務局ハ明治三十二年十月十日告示十一號ヲ以テ巴里萬國博覽會賣店規則ヲ布キ尋テ其ノ規則第十一條乃至第十三條ニ準據シ出品聯合協會ヨリ賣店事務取扱細則ヲ事務局ニ提出シテ認可ヲ受ケタリ。其ノ規則及ヒ細則ハ左ノ如シ。

巴里萬國大博覽會賣店規則

- 第一條 臨時博覽會事務局告示第十一號第一項ニ基キ巴里萬國大博覽會場々内ニ日本品賣店ヲ設ク
- 第二條 賣店ニ於テ營業ノ許可ヲ受クヘキ者ハ本博覽會出品人ニ限ル賣店ニ於テ販賣スル物品ハ各自ノ出品ト同種類ニ限ル
- 第三條 前條ノ物品ハ佛國事務局ノ規定ニ基キ公衆ノ目前ニ於テ製作ノ方法ヲ示スコトヲ要ス
- 第四條 賣店ニ供スル建物ハ八區ニ分テアルヲ以テ營業者ハ一區毎ニ一種又ハ二種以上ノ物品ニ付製作販賣スルヲ要ス
- 第五條 二人以上同種ノ物品ヲ販賣セントスルトキハ豫メ協議ヲ遂ケ一區内ニ於テ共同營業ヲナスヲ要ス
- 第六條 賣店ニ必要ノ器具及製作ノ原料ハ一般商品輸入ノ手續ニ依リ佛國輸入税ヲ納付スルニアラサレハ賣店內ニ搬入スルコトヲ得ス
- 第七條 賣店ハ「トロカデロ」公園内本邦建設物ノ内一棟ヲ以テ之ニ充テ無料ニテ貸與ス
- 第八條 賣店ノ保存、掃除、看守、電氣、瓦斯、用水ニ要スル費用及裝飾器具ハ營業者ノ負擔トス
- 第九條 賣店營業者ニシテ佛國博覽會事務局ノ制規ニ牴觸シ又ハ本邦臨時博覽會事務局ノ命令ニ違反スル行

爲アリタルトキハ其販賣ヲ停止シ又ハ退去ヲ命スルコトアルヘシ

- 第十條 賣店ニ關スル一切ノ事務及其取締ハ巴里萬國大博覽會出品聯合協會ヲシテ之ヲ擔當セシム
- 第十一條 聯合協會ハ賣店ニ關スル取扱事項ヲ定メ事務局ノ認可ヲ受クヘシ
- 第十二條 賣店ニ於テ營業セントスル者ハ十月三十日限り聯合協會ヘ申込みヘシ
- 第十三條 聯合協會ニ於テ前項申込みヲ受ケタルトキハ營業申込人ト協議ヲ遂ケ連署ヲ以テ事務局ヘ願出認可ヲ受クヘシ

巴里萬國大博覽會賣店事務取扱細則

本協會ハ臨時博覽會事務局告示第二十四號巴里萬國大博覽會賣店規則第十條ニ依リ同店ニ關スル一切ノ事務及其取扱ノ擔當ヲ命セラレタルニヨリ該規則ニ基キ事務取扱細則ヲ定ムルコト左ノ如シ

第一條 本協會ハ臨時博覽會事務局ノ指揮命令ヲ承ケ賣店及其營業者ヲ取締リ之ニ關スル一切ノ事務ヲ處理スルモノトス

第二條 賣店營業ヲ爲サント欲スルモノハ該規則第二條ニ該當スルモノニシテ左ノ書式ニ依リ十月三十日限り本協會ヘ申込みヘシ

賣店申込書

拙者儀臨時博覽會事務局告示第廿四號巴里萬國大博覽會賣店規則及貴會賣店事務取扱細則ヲ遵守シ賣店內ノ一區ヲ拜借シ營業仕度依テ物品種類概目録相添此段申込み候也

年月日

府縣市郡村町番地

巴里博覽會
出品 某人

何

某

(數人共同シテ一種ノ物品ヲ販賣セシムルモノノ申込書ハ連署ス)

巴里萬國博覽會出品聯合協會

御 中

賣店營業者ハ賣店一區内一種類毎ニ必ス其製作ノ方法ヲ示スヲ要ス
賣店申込者數多ニシテ區畫ニ超過スルカ又ハ同種類ノ申込者數人アル場合ニハ該規則第五條ニ基キ共同營業ノ協商ヲ爲サシムヘシ若シ協商纏マラサルトキハ本協會ハ他ノ方法ヲ以テ營業申込者ヲ評決スルモノトス

前項ノ手續ヲ經テ申込者決定ノ上本協會ハ連署ヲ以テ臨時博覽會事務局ヘ申請シ其認可ヲ得テ賣店營業者ヲ確定スルモノトス

第三條 本協會ハ賣店營業者ヨリ信任金トシテ賣店一區ニ對シ金壹千圓ヲ預リ置クモノトス

前項信任金ハ申込者決定ノ上營業認可申請ノ際本協會ヘ預ケ入レシメ營業認可ノ上保管ノ爲之ヲ事務局指定ノ銀行ヘ供托スルモノトス

前項信任ハ巴里萬國大博覽會閉會ノ後返戻スルモノトス

第四條 賣店營業者ハ其販賣品又ハ必要ノ器具及製作品原料等賣店搬入ノ手續ハ一般商品同様佛國ノ規定ニ從フヘキモノトス

前項物品搬入ノ際目錄一通ヲ本協會出張員ヘ差出スヘキモノトス

第五條 前條ノ物品ニ對スル運賃關稅其他ノ諸費ハ營業者自辨タルヘキモノトス

賣店ニ要スル諸造作、裝飾、電氣、瓦斯、用水、掃除、保管看守等其他販賣ニ要スル費用ハ一切營業者ノ負擔タルヘキモノトス

但電氣、瓦斯、用水、掃除等共通計算ヲ爲スヘキモノハ本會ニ於テ之ヲ負擔スヘシ

前項諸般ノ設備ハ本協會出張員ノ指圖ニ從ヒ經營スヘシ

本協會ハ本條第二項但書ノ費用及事務整理等ニ要スル經費トシテ賣店販賣高ニ對シ其金額百分ノ十乃至二十ヲ營業者ヨリ收入スルモノトス

前項收入金ノ計算ハ毎日賣上傳票ト入記目錄ト對照シ決算スルモノトス

第六條 賣店營業者ハ毎日其營業ノ景況報告ト共ニ其賣場金高ハ傳票ヲ以テ本協會出張員ヘ通告シ其承認ヲ受クヘキモノトス

本協會ハ賣店事務ノ領要及販賣ノ景況等一週間毎ニ事務局出張官ニ申告スヘシ

賣店營業者ハ事務局ニ對シ諸願伺届其他一切ノ事項ノ手數ヲ要スル場合ニハ必ス本協會ヲ經由スヘキモノトス

第七條 賣店營業者ニシテ巴里萬國大博覽會賣店規則及本細則ノ規定ニ違背シ又ハ出張事務官ノ命令及本協會ノ指圖ニ反スル行爲アルトキハ本協會ハ事務局ヘ其營業ノ停止又ハ退去ノ下命ヲ申請スヘシ

但本項ノ場合營業者ニ損害アルモ本協會ハ其責ニ任セス

賣店營業者ニシテ前項ノ場合及本協會ニ對シ損害ヲ與フル行爲アリタルトキハ第三條ノ信任金ヲ以テ其損害ヲ辨償セシムルモノトス

第八條 前各條項ノ外臨時ニ生スル事項ハ總テ事務局ノ指揮命令ヲ待テ處理スルモノトス
斯クテ右賣店規則ニ準シ神奈川縣松浦吉松外二十二名ハ出品聯合協會ト連署シテ營業願ヲ提出シ事務局ハ明治三十二年十二月二十五日之ヲ認可セリ。
前項ノ如ク營業希望者意外ニ多ク八個ノ店舗ヲ配當スルニ困難ナルカ爲メ之ヲ連合トシテ二組トシ店舗三個ト五個トヲ二組合ニ分チ融通開店スルコトニ決シ五月一日ヨリ開始シ十一月十五日ヲ以テ閉鎖セリ。今其ノ營業者ノ氏名ヲ組合別トナシ併セテ其ノ營業品目ヲ掲出ス。

賣店營業者名

日ノ出組

- 一 絹織物、絹手巾、絹細工物 神奈川縣 松浦吉松
- 一 刺繍品、絹手巾 石川縣 川越政勝
- 一同 同 酢屋長次郎
- 一 羽二重 同 北濱三十郎
- 一 羽二重 同 南本勝二
- 一 陶磁器、金屬器、象牙細工、玩具 神奈川縣 綿野吉二

- 一 陶器、磁器 石川縣 松本佐平
- 一 磁器 佐賀縣 深川忠次
- 一同 兵庫縣 福田源次郎
- 一 陶器、磁器 同 馬渡俊朗
- 一 陶器 同 淡路製陶株式會社
- 一 漆器 神奈川縣 小林富太郎
- 一同 石川縣 鶴田和三郎
- 一同 同 竹内藤三郎
- 一 玩弄品、木彫器 京都府 村上剛
- 一 玩弄品 同 清水勝藏

旭組

- 一 陶器、磁器 東京府 河原德立
- 一 金屬器、七寶器、漆器、象牙細工 同 鈴木吉五郎
- 一 金屬器、漆器 同 佐野嘉七
- 一 金屬器 同 松原重吉
- 一 七寶器 愛知縣 安藤重兵衛
- 一同 京都府 稻葉七穂

販賣店總賣上ケ金ハ佛貨十二萬二千法ニシテ、營業ニ關スル諸費佛貨三萬五千法ヲ支出シ、又販賣品ノ製作法ヲ示スニ佛貨五千四百法ヲ支出シタル外、出品聯合協會ニ拂込ノ契約ヲ爲シタル金額アル等差引凡ソ佛貨五萬法餘ノ損失ヲ醸シタリト云フ。又開期中賣上品各類ハ細密ニ之ヲ知ルニ由ナキモ、陶器、漆器、金屬器ハ比較的賣行キ多クシテ、絹其ノ他ハ至テ僅少ノ販賣ニ過キサリシカ如シ。結局賣店閉鎖ニ際シ荷物トシテ三百三十個ノ殘品ヲ生シ、其ノ内九十個ハ巴里ニ於テ引取人アリ、二百個ハ英米ノ兩國廻シトナシ、四十個ハ全ク本邦へ積戻シタリト云フ。良好ノ結果ヲ收メタリト謂フヘカラス。蓋シ本邦雜貨ノ輸出日久シク、歐洲人ノ目既ニ慣レ敢テ珍トスルニ足ラス、而シテ佛國人ハ概シテ質素儉約ニシテ是ノ如キ無用ノ紀念物ヲ買フモノ少ナク、外國ヨリ來リタル者ニ取リテハ巴里滿街視ルトシテ珍奇ノ品ナラサルナク、何ソ又日本ノ雜貨ヲ顧ミルニ違アラシヤ。其ノ成績ノ思ハシカラサリシモ亦己ムヲ得サル所ナリ。

第二節 喫茶店

製茶ニ關シテハ既ニ評議員會ニ於テ博覽會ヲ機トシテ相當ノ補助ヲ與ヘ、其ノ販路ヲ歐洲ニ廣ムルノ道ヲ講センコトヲ建議シタルアリ、其ノ後明治三十年四月ヲ以テ茶業組合中央會議所ニ於テ此ノ目的ヲ以テ巴里博覽會ニ喫茶店ヲ設クルノ計畫ヲ決シ、之ニ要スル經費豫算拾

萬八千五百六拾九圓ニ對シ、金七萬圓ヲ補助セラレンコトヲ出願セリ。事務局ハ審議ノ末相當ノ補助ヲ與フヘキモノト認メタレトモ、事務局經費中是等補助ノ項目ヲ備ヘス、因テ明治三十一年度ニ於テ追加豫算ヲ議會ニ提出シ、協賛ヲ得タル後明治三十一年六月二十九日茶業組合中央會議所ニ對シ、喫茶店建設費ノ補助トシテ金貳萬五千圓ヲ附與スルノ指令ヲ與ヘ、同時ニ之ニ關スル左ノ命令書ヲ發シタリ。

命令書

- 一 千九百年巴里萬國大博覽會開設ニ際シ喫茶店ヲ建設シ萬國公衆ニ日本製茶ノ真味ヲ周知セシメ販路ヲ擴張セントスル企圖ノ費用ニ對シ補助トシテ金二萬五千圓ヲ三十二年度(政府ノ會計年度ヲ云フ)ニ於テ下付スヘシ
- 二 建物ノ設計圖並其仕様書及喫茶店營業規程ハ本局ノ認可ヲ受クヘシ
- 三 喫茶店ノ監理者ヲ撰定シ事務局ノ認可ヲ受クヘシ
- 四 監理者ノ外喫茶店ニ必要ノ人員ヲ派遣スルトキハ其氏名ヲ事務局へ届出ツヘシ
- 五 開會中茶店ノ來客員數ヲ一ヶ月毎ニ取調事務局へ報告スヘシ
- 六 見本茶配付ニ間スル景況及嗜好ノ如何ヲ注意シ時々事務局へ報告スヘシ
- 七 出品ノ製茶並喫茶店ノ見本ニ就キ説明ヲ請フモノアルトキハ丁寧親切ニ答辯スヘシ
- 八 店員ノ奉動其他來客ニ對シ不都合ノ所爲ナカラシムルヲ期スヘシ
- 九 喫茶店建設ニ係ル經費ハ別ニ帳簿ヲ設ケテ其收支ヲ明瞭ニ記載スヘシ
- 十 本局ハ時々主任官ヲ派シテ業務並會計ノ整理ヲ監督セシメ若シ店舗其他ノ不整理不都合ト認ムルモノア

ルトキハ之ヲ矯正セシムヘシ

- 十一 閉會ノ後ニ於テ喫茶店ニ關スル當初ヨリ終結ニ至ル業務ノ成績及經費ノ收支ヲ本局へ報告スヘシ
- 十二 本局ハ此命令書ニ掲クル事項ノ外隨時必要ノ命令ヲ發スルコトアルヘシ
- 十三 佛國政府ノ發布ニ係ル諸規則ヲ遵守セサルカ又ハ本命令ニ違背シ若クハ業務執行中不都合ノ所爲アリタルトキハ補助金ノ下付ヲ停止シ又之カ返納ヲ命スルコトアルヘシ之カ爲ニ生スヘキ損害ニ對シテハ本局ハ一切其責ニ任セス

喫茶店建設ノ敷地トシテハ「トロカゾロ」庭園内ニ築造スヘキ本邦庭園ノ區域内百平方メートルヲ以テ之ニ充テタルモ、豫期ノ計畫ニ對シ狹隘ニシテ、設計ニ苦シムノ情況アリシヲ以テ更ニ三十平方メートルヲ加ヘ、都合百三十平方メートルヲ割キテ之ニ配當セリ。

而シテ其ノ建築ニ付テハ各種ノ圖面ヲ以テ佛國事務局建築部ノ承諾ヲ受クヘキ規定總則第十九條アルモ種々ノ事情ニ據リ茶業組合中央會議所ヨリ設計ヲ提出スルノ期甚タ後レ、拱手シテ之ヲ待ツトキハ遂ニ佛國事務局ノ承認ヲ得ルノ期ナキニ至ルノ虞アリシヲ以テ茶業組合中央會議所ノ申出ヲ待タズ、當時巴里滞在ノ事務官長自ラ之ヲ設計シ日本館ノ設計ト共ニ三十二年五月十一日ヲ以テ之ヲ佛國事務局ニ提出セリ。而シテ中央會議所ニ於テモ自ラ人ヲ派遣シテ其ノ建築ニ從事セシムルコト能ハサルヲ以テ、經費五萬圓ヲ限度トシテ建築一切ノ事ヲ事務局ニ委託シタリ。因テ事務局ハ其ノ設計ニ付佛國政府ノ承認ヲ得タル上自ラ其ノ建築ヲ遂行セリ。其ノ實際ニ要シタル費用ハ四萬二千五百七十五法ナリ。

喫茶店ニ供シタル建物ハ本邦風木造ノ二階建家屋ニシテ、階上二十一坪餘、内五坪未滿ノ假床ニ疊敷ノ場所ヲ設ケ三面欄干ヲ付シタル廻リ椽側ヲ回ラシ、階下ハ三側ノ壁間ニ硝子張ノ長窓ヲ設ケ、室内敷クニ模様瓦ヲ以テシ、二階昇降ノ通路トシテ裏手壁面内部ノ中央ヨリ左右ニ分岐スル廻リ階段ヲ付セリ。又屋ノ北側ニ庖厨及ヒ休憩室アリ、之ニ傍フテ便所ヲ設ケタリ。而シテ檐下ニハ日章ヲ畫キタル軒提燈ニ模擬セル夥多ノ電氣燈ヲ掲ケタリ。

命令書第二項ニ依リ中央會議所ヨリ願出テ事務局ノ認可ヲ受ケタル業務規程左ノ如シ。

喫茶店業務規程

第一條 喫茶店實施ニ關シテハ本邦臨時博覽會事務局臺灣總督府ノ命令及佛國政府ノ命令ニ係ル諸規則ハ勿論之ヲ遵守スルモノトス

但臺灣總督府ノ命令ヲ受クルニハ豫メ臨時博覽會事務局ノ承認ヲ受クルモノトス

第二條 喫茶店ニ於テ喫セシムヘキ製茶ノ種類ハ左ノ六品トス

但抹茶ハ特別ノ請求アルニアラサレハ之ヲ給セス

- 一 紅茶
- 一 烏龍茶
- 一 包種茶
- 一 普通煎茶
- 一 玉露製煎茶

一 抹茶

第三條 喫茶店ハ營利ヲ目的トセス專ラ本邦製茶ノ眞味ヲ萬國公衆ニ知ラシメンカタメ巴里萬國博覽會場ニ於テ望ミアル來觀者ヘ純良精製茶ヲ喫セシムルモノトス然トモ經費ニ限リアルヲ以テ第五條ニ規定セル喫茶料ヲ申受クルモノトス

第四條 製茶ノ沿革、製造法、喫茶法等ニ就キテ質問アルトキハ叮嚀親切ニ之ヲ説明スヘシ

第五條 喫茶料ハ概ネ左ノ通りトシ製茶見本ヲ配付シ添品又ハ景品ヲ贈呈スルモノトス

但現場ノ狀況ニ依リ事務局ノ認可ヲ得テ其額ヲ變更スルコトアルヘシ

一 紅茶、烏龍茶、包種茶及普通煎茶ハ各一名ニ付金貳拾錢(半法)

一 玉露製煎茶ハ一名ニ付金四拾錢(一法)

第六條 各種ノ製茶ヲ購求セントスルモノアルトキハ其希望者ニ對シテハ可成満足セシムルノ目的ヲ以テ現

品賣買ノ紹介ヲナスモノトス

第七條 出品ノ製茶並喫茶店ノ見本ニ就キ特ニ説明ヲ請フモノアルトキハ叮嚀親切ニ説明スヘシ

第八條 開會中喫茶店ノ來客員及見本茶配布ニ關スル景況及嗜好ノ如何等ハ一ヶ月毎ニ本邦出張事務官ヘ報

告スルモノトス

第九條 喫茶店實施ニ係ル經費ハ之カ帳簿ヲ設ケテ其收支顛末ヲ明瞭ニ記載スヘシ

第十條 店員ハ來客ニ對シ不敬其他不都合ノ所爲ナカラシムルヲ期スヘシ

第十一條 前各條項ノ外臺北茶商公會ヨリ照會アリタル時ハ臨機其照會ニ應スルコトアルヘシ

第十二條 該規定以來ノ事情ハ總テ茶業組合中央會議所ノ指揮命令ヲ受クルモノトス

又命令書第三項ニ依リ事務局ノ認可ヲ經テ業務管理ノ爲メ巴里ニ派遣シタル人名ハ中村圓一郎、大内達三郎、中川耕一郎、吳文秀ノ四名及ヒ顧問トシテ和田正脩、店員トシテ多和田泰四郎、松井知時、田中孝太郎、武村元藏ノ四名是レナリ。

喫茶店ハ博覽會開會後六日ヲ經テ三十三年四月二十一日ヲ以テ其ノ業務ヲ開始シ、同年十一月十二日限り之ヲ閉鎖シタリ。今其ノ開店中ニ於ケル事業ノ概況ヲ擧ケンニ、階上ハ貴賓ノ席ト定メ、本邦風茶席ノ体裁ヲ示シ、茶事ニ關スル一端ヲ知ラシムルノ備ヘヲナシ、一名ノ本邦婦人ヲシテ給仕ヲ擔當セシメ、傍ラ抹茶、玉露ノ希望者ヲ此ノ席ニ迎ヘタリ。階下ハ佛國ノ少女五六名ヲ雇ヒ之ニ本邦ノ風ヲ摸シタル服裝ヲ着ケシメ、店員ト共ニ群客間ニ周旋セシム。而シテ菓子類ハ總テ日本菓子出品協會員之ヲ製造シ、煎餅其ノ他國風ノモノヲ供シ又景物トシテ茶器、玩具等ヲ贈レリ。其ノ來客中茶料ヲ拂ヒタルモノ凡ソ五萬千八百五十人、其ノ他無料試喫セシメタル人員ハ擧テ數ヘ難シト云フ。

茲ニ其ノ結果如何ヲ見ルニ、歐洲人ヲシテ綠茶ノ香味ヲ知ラシムルコト實ニ容易ニ非ルコトヲ確メタルモノ、如シ。幾多來客中偶特ニ綠茶ヲ命スルモノアルモ、必ス砂糖ヲ請フテ之ニ和シ、決シテ單純ニ其ノ本味ヲ賞セントスルモノナシ。店員ハ汲々トシテ綠茶ノ飲用法ヲ始メトシ、其ノ分析ノ結果又ハ製法等ニ至ルマテ懇篤ニ説明ヲ與ヘ、嗜好心ヲ誘起スルニ力メタル於モ、口舌ノ嗜好ハ到底一朝一夕ニ動カシ得ヘキニ非ス、況ンヤ風土同カラス常食全ク相異ルニ

テオヤ。尤モ開期中下半年期ニ至リテハ間々砂糖ヲ和セスシテ之ヲ喫スルモノアリ、又抹茶ヲ嗜ミ、回ヲ重ネテ入場シタルモノ少ナカラスト云フ。

又開期中紅綠茶、烏龍茶、三種ノ製茶見本ヲ佛國事務局員ヲ始メトシ、各國ノ大使、公使及ヒ參同各國ヨリ派遣ノ博覽會事務局官並ニ萬國衛生會議、新聞記者、萬國會議、巴里新聞記者大會及ヒ殖民地新聞記者大會等ニ配付シ、又十一月三日天長節菊花祭ニ際シ招待ノ賓客ニ壹萬五千個以上ノ見本ヲ配付シタリ。當時事務局出張所並ニ喫茶店ニ見本茶ノ分與ヲ追求スルモノ少カラス、中ニハ口連リニ其ノ撰葉ノ美麗ニシテ香味ノ爽快ナルヲ賞讚スルモノアリ。一見多少歐洲人ノ嗜好ヲ惹キ得タルニ似タルモ果シテ其ノ眞ニ然ルヤ否ヤニ至テ大ナル疑問ナリ。烏龍茶ニ至リテハ今更云フマテモナク歐洲人ノ嗜好ニ投スヘキモ綠茶ノ販路ヲ佛國其ノ他歐洲各國ニ求メントスルハ蓋シ一大難事タリトス。宜ナリ日本庭園ノ隣區ニ設ケラレタル錫蘭茶店ハ顧客常ニ充滿シタルニモ拘ハラズ、本邦ノ茶店ハ概テ寂寥ノ感アリシヤ。

第三節 酒 舖

全國酒造組合聯合大會ハ其ノ決議ニ基キ、今回ノ博覽會ヲ機トシ、本邦清酒ヲ歐洲人士ニ販味セシメ、一ノ新販路ヲ開發セントスルノ希望ヲ以テ費用ノ補助ト併セテ博覽會場内ニ酒舖ヲ開設センコトヲ出願セシモ、事務局ハ補助費支出ノ途ナキノミナラス、全然出願者ノ私費ヲ以テスルモ此ノ事ノ容易ニアラス巨資ヲ投シ十二分ノ用意ヲ以テ之ニ當ラサレハ到底徒勞ニ

屬シ、新販路開發ノ端緒ヲ得難ク其ノ時機未タ達セサルモノト斷定シ、懇篤ニ之ヲ示諭シ、願書ヲ撤回セシメタリ。然ルニ全國酒造業組合長渡邊徹ハ全國酒造家大會ノ決議ニ依リ飽クマテ酒舖ノ開設ヲ遂行センコトヲ期シ、種々ノ準備ヲ遂ケテ、佛國ニ渡航シ、更ニ此ノ事ヲ巴里ニ於ケル事務局出張所ニ出願セリ。依テ其ノ準備ノ程度ヲ質スニ、稍其ノ目的ヲ達シ得ヘキ目論見ヲ有スルノミナラス、今之ニ不認可ヲ與フルニ於テハ既ニ尠ナカラサル費用ヲ投シタル準備ヲ全然不用ニ歸セシメサルヘカラス、因テ遂ニ出願者熱心ノ希望ヲ諒シ、之ヲ許可スルニ決シタリ。是レ三十四年四月下旬ナリ。尋テ五月一日酒舖ヲ開店スルヤ、珍奇ヲ好ムノ人情ハ東西差異ナク一時ハ盛況ナリシモ、漸次來客ヲ減シ頗ル寂寥ノ感アリタリ。

此ノ事業ニ對スル五月一日ヨリ八月十五日マテニ至ル間ノ出支額及ヒ收入ノ金額ヲ酒舖ノ報告ニ依リ掲出スレハ左ノ如シ。

一佛貨貳萬五千貳拾五法參拾山	實 際 收 入
內	
佛貨壹萬法	資 金
佛貨壹萬五千貳拾五法參拾山	營業上收入金
一佛貨五萬六千百九十九法參拾山	支 拂 實 費
內	
佛貨壹萬八千六百貳拾五法	家屋建築并ニ裝飾費
	八百九十九

佛貨四千八百九拾貳法參拾山

什器代

佛貨六千參百法

敷地代

佛貨八千貳百五拾參法九拾山

日本酒ニ對スル關稅入市稅
運賃等

佛貨壹萬參千參百參拾四法

雇人旅費并ニ給料

佛貨四千七百九拾四法拾山

諸雜費

差引

佛貨三萬千七拾四法

支出超過

斯ノ如ク既ニ三萬法以上ノ支出超過ヲ見尙且資金ノ償却雇人歸國ノ旅費ニ壹萬五千法ヲ要スル等ノ事情アルノミナラス博覽會ノ入場者ハ一日ト減少スルニ逢ヒ旁開會ノ期日マテ之ヲ繼續スルニ耐エズ依テ八月三十一日限リ閉店シ其ノ建物ハ事務局ニ買上ケ偶開設ノ期ニ迫リタル菊花展覽會ニ充用シタリ。

第四節 日本的興行物ノ取締

萬國博覽會ニ際シ外國ノ踏舞、音樂等ヲ催シ奇利ヲ博セントスルモノ往々輩出シ醜態ヲ演出スルモノ少シトセス。現ニ明治二十六年市我古博覽會ニ於テモ日本觀セ物ヲ興行シ頗ル醜態アリ當時ノ事務局百方之ヲ防壓センコトヲ圖リシモ遂ニ如何トモスル能ハサリキ此ノ如キ前例アルヲ以テ今回ノ博覽會ニ於テモ豫メ之カ防禦ノ手段ヲ採ルノ必要ヲ認メ明治三十年

中九鬼副總裁ヨリ在巴里事務局加藤恒忠ニ宛テ左ノ諸種ノ興行物ハ豫メ我事務局ノ許可ヲ受クヘキ旨佛國政府ヘ通牒センコトヲ訓令シタリ。

- 第一 如何ナル物件タリト雖モ日本品ヲ展列スルモノ
- 第二 日本品ヲ販賣シ又ハ日本ノ賣店、珈琲店、料理店、茶店ヲ設クルモノ
- 第三 日本部以外ニ於テ日本ノ物品ヲ出品シ又ハ販賣スルモノ
- 第四 音樂、踏舞、劇場等日本ノ觀セ物ヲ興行スルモノ
- 第五 佛國又ハ外國ノ出品人ニ雇ハレタル日本人ニシテ日本ノ服裝ヲ着ケシムルモノ

依テ加藤事務局ヨリ佛國事務官長ビカール氏ニ交渉セシニ確答スル所ナシ尋テ安達事務局加藤事務局ニ代ルニ及ンテモ尙未タ確答ヲ得ス。明治三十一年林事務官長巴里ニ赴クヤ直チニ之ニ關スル交渉ヲ開始セシニ當時日本觀セ物ノ計畫ヲナセシモノハ「メツサジュリー、マリチム」會社ノ世界一週館ニ於テ日本藝妓ヲ雇入レ歌舞セシムルモノ、諏訪秀三郎ノ踏舞角力興行及ヒ佛國人一名日本觀セ物ノ興行ヲナサントスルモノ等アリ其ノ内訪諏及ヒ外國人一名ハ既ニ願書ヲ日本事務局ニ提出シタルヲ以テ事務局ニ於テ其ノ許可ヲ定ムヘキモ世界一週館ニ至テハ會テ其ノ興行ニ關シ我事務局ニ願出ヲ爲サ、ルヲ以テ林事務官長ハ「ビカール氏」ニ向ヒ交渉ヲ開始シ強硬ニ日本事務局ノ許可ヲ要スルコトヲ主張セシニ數回交渉ノ末佛國博覽會事務官長ヨリ最後ノ回答アリ其ノ要旨ハ總則第三百三條商工郵便電信大臣ハ事務官長ノ申請ニ依リ別ニ入場料ヲ徵收スル特別展覽會ノ開設ヲ許容シ、飲食店觀セ物其ノ他博覽會

ニ有益ナル諸般ノ特許ヲ與フルコトヲ得トアルヲ以テ、佛國事務局ハ是ノ事ニ關シ外國事務局ノ干涉ヲ容ルヘキニ非ス、其ノ權能ヲ以テ自ラ之ヲ特許シ得ヘシト雖モ兩國間ノ交誼上他ノ興行物ハ日本事務局ノ許可ヲ受クヘキコトニ取極ムヘシ、只世界一週館ハ商工郵便電信大臣ニ於テ已ニ之ヲ許可シタルヲ以テ又如何トモスルコト能ハス、且ツ該興行ハ博覽會ニ對シ利益アルノミナラス、日本ノ美風ヲ公衆ニ示スノ利アリ、尙佛國事務員ニ於テ充分ノ監督ヲ加フヘキヲ以テ憂慮スルニ足ラス云々ト云フニ在リタリ。林事務官長ハ更ニ步ヲ進メ曩ニ日本政府カ豫メ佛國事務局ニ交渉セシ所以ハ乃チ此ノ點ニ存スルモノニシテ、佛國事務局ハ特ニ世界一週館ニ對シ取除ヲナサントスルモ、我要求ハ畢竟其ノ許可ニ當リ豫メ協議ヲ乞フニ在リ、且第百三條ノ精神カ斯クマテ廣キ意議ヲ有スルコトハ我事務局ノ會テ考ヘ及サ、ル處ナルヲ以テ此ノ點ニ付テハ新ニ本國政府ニ通牒セサルヘカラス云々ノ旨ヲ回答セリ。而シテ一面本國政府ニ訓令ヲ乞ヒタル末兩國ノ交誼ヲ阻害セサラン爲メ強テ強硬手段ヲ採ラサルノ適當ナルヲ認め、遂ニ其ノ交渉ヲ放棄シタリ。然ルニ其ノ後世界一週館會社ノ理事「モーブー」ユ氏ハ屢々本邦事務局ヲ訪ヒ、總テ設計方案ハ勿論藝妓雇入、取扱等ニ付我事務局ニ於テ意見アルトキハ何時ニテモ之ニ從ヒ改良スヘキコトヲ盟ヘリ。隨テ「バノラマ」下繪等總テ林事務官長ノ檢閲ヲ請ヒ。表面認可ノ手續ナキモ實際ハ能ク我意ヲ容レタリ。又諏訪外一名ノ計畫ハ半途ニシテ之ヲ見合セタリ。

右ノ外本邦人ニシテ場内ノ興行ニ關係シタルハ川上一座カ佛國人ニ雇ハレテ日本劇ヲ演シ

タルモノ一アルノミ。而シテ是ノ興業モ亦本邦事務局ニ認可願出ノ手續ナカリシモ、深く追究セシテ已ミタリ。

第八章 儀式饗宴

第一節 儀式

大統領謁見 博覽會開會中本邦事務局ニ於テ舉行シタル儀式ハ「トロカデロ」日本館ノ開館式アルノミ。而シテ此ノ開館式亦嚴格ナル大儀式ヲ營マス。尙此ノ外ニ事務局長渡航ノ際大統領謁見ノ事アリ。是レ亦一種ノ儀式トシテ茲ニ先ツ其次第ヲ述ヘンニ、初メ我事務局長林忠正ノ巴里ニ赴クヤ、佛國駐在栗野公使ヨリ事務局長以下大統領謁見ノ事ヲ申出タリ、之ニ對シ明治三十二年一月十九日付ヲ以テ外務省文書課長ハ一月二十三日午前十一時大統領「フエリキス、フール」氏接見セラル、旨通知アリ。依テ同日時刻前栗野公使、林事務局長及ヒ安達、齋藤兩事務局官ハ「エリゼー」宮ニ參向セシニ、廳テ待從長ハ一室ニ於テ四名ニ面會シ、次テ大統領ニ紹介セラレ、謁見ノ事アリ、一應ノ挨拶ヲ終リ、博覽會ニ關シ本邦ヨリ廻送スヘキ出品ノ情況ヲ始メトシ設計等一二ノ質問アリ、事務局長一々之ニ應答ヲ爲シタリ。謁見終テ退散シタルハ正午十二時前ナリキ。

「トロカデロ」日本館開館式 次ニ日本館開館式ノ模様ヲ述ヘンニ、日本館ノ建築竣工ヲ告クルヤ、愈、明治三十三年五月五日ヲ以テ開館ノ式ヲ舉行スルコト、シ、事務局ニ於テハ當日ノ次第書ヲ印刷シテ之ヲ巴里市内ノ各新聞社ヘ配附シ、又一面ニ於テハ佛國各國務大臣、各官房長、參同各國事務局員、外交官、新聞記者及ヒ巴里在留本邦人等ニ對シ招待狀ヲ發セシモノ二千百餘通、然ルニ當日實際來館シタル人員ハ無慮六千ニ垂ントシ、頗ル盛況ニシテ、來賓一同歡ヲ盡シ

テ散會シタルハ午后七時半ナリキ。其ノ翌日發刊ニ係ル巴里諸新聞ノ如キハ其ノ美觀ト奇巧トヲ稱讚シテ嘖々タリキ。茲ニ一々其ノ順序ヲ縷述スルノ煩ヲ避ケ、事務官長ノ名ヲ以テ各新聞紙ニ配附シタル開館當日ノ次第書ヲ掲出セン。

拜啓「トロカデロ」日本館ノ開場式ハ五月五日午后三時ヲ以テ之ヲ舉行スヘキニ付此ニ敬告ス

當日庭園ノ周圍ニハ國風ノ紅白幕ヲ張り特ニ招待セル賓客ノ外一切公衆ノ入場ヲ謝絶ス

當日庭園ハ午后六時マテ開キ置クヘシ

開場ニ付テハ宗教的儀典及ヒ演說等ナシ

予(事務官長)ハ館内ニ起テ局員ト共ニ賓客ヲ迎ヘ館内ニ陳列セル我古美術品ヲ觀覽ニ供フヘシ(先ツ以テ出品總目錄ノ序文ヲ一讀セラレンコトヲ望ム)但シ本日陳列スル物品ハ日本ヨリ齎セルモノ、一部ニ止マリ其ノ他最モ多數ノ部分ハ目下夫々手続中ニ屬スルヲ以テ漸次ニ陳列スヘシ幸ニ此ノ意ヲ諒セラレヨ

館内一覽ノ后賓客ハ庭園ニ案内セラルヘシ而シテ園内ノ茶亭ニ於テハ日本茶ヲ供シ酒保ニ於テハ日本酒ヲ備メ八個ノ賣店ハ當日ノ立食所ニ充テタレハ隨意之ニ就テ飲食セラレンコトヲ冀望ス

此ノ間茶亭ノ階上ニ於テ樂手ヲシテ日本國歌及「マルセイユーズ」ヲ奏セシムヘシ
以上

第二節 諸饗宴

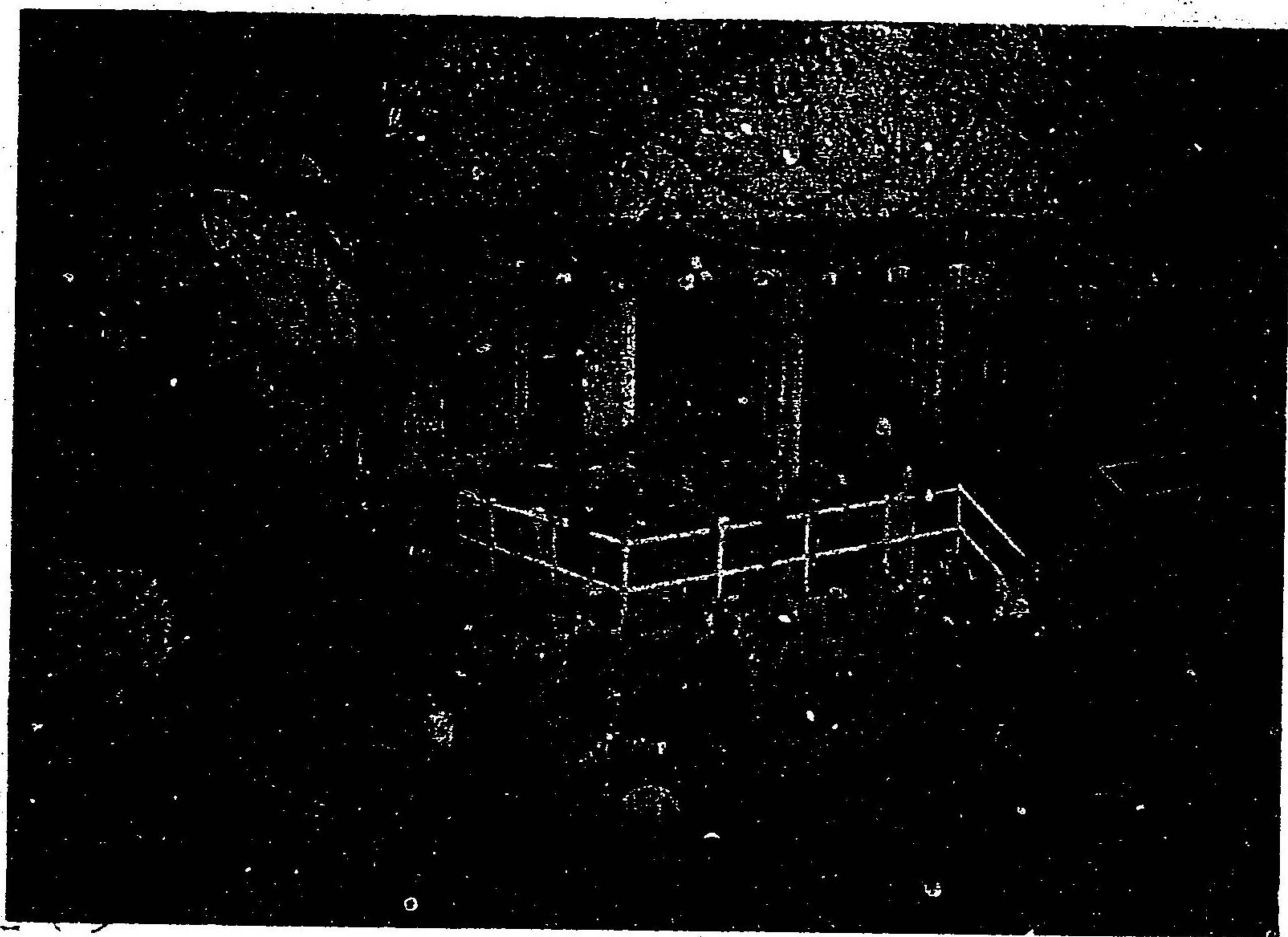
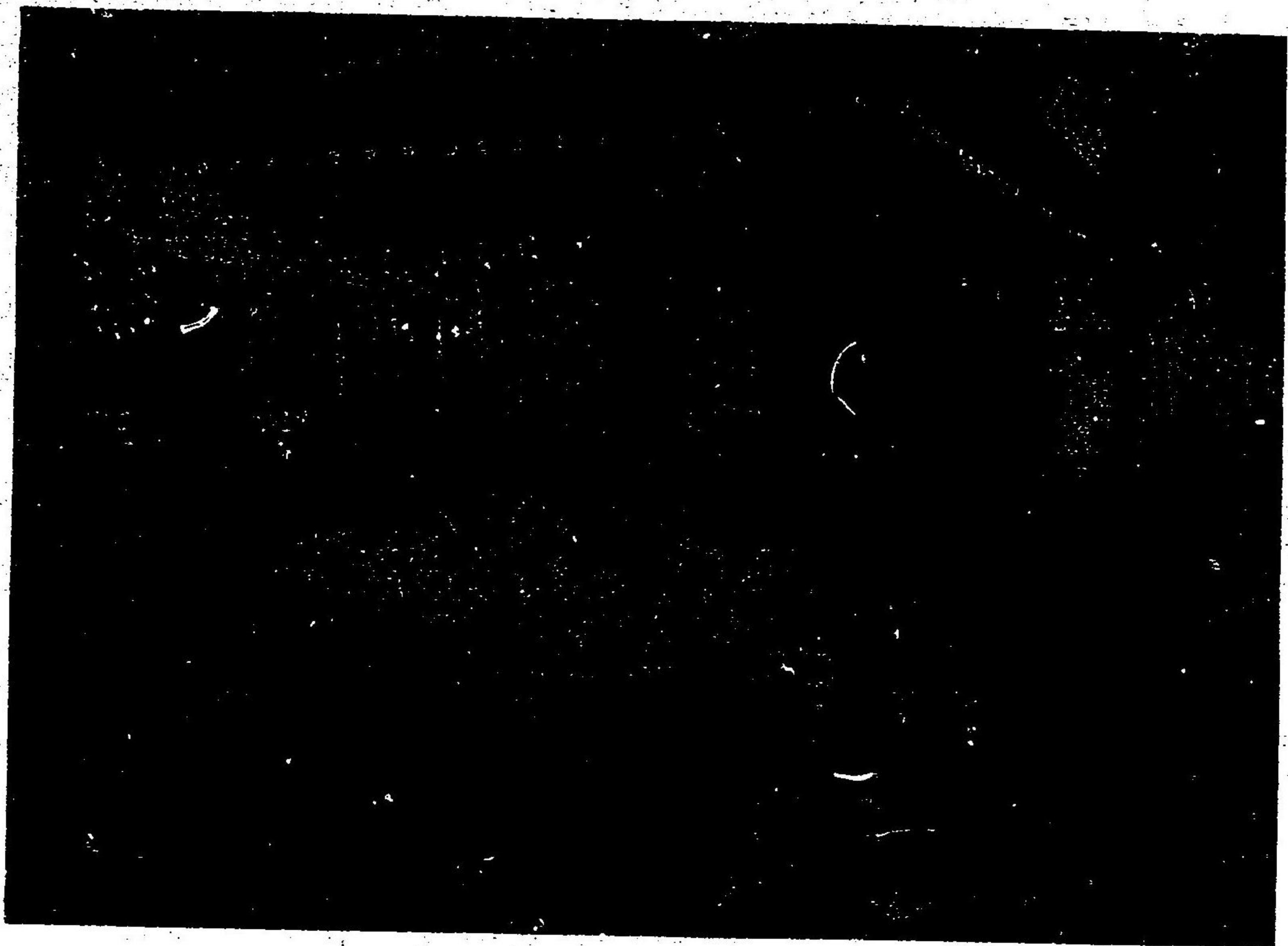
我事務局ニ於テ催シタル饗宴ノ最モ重要ナルモノハ三十二年三月七日、同年六月十二日及ヒ

三十三年十月五日ニ催シタル三回ノ晚餐會ト同年十一月三日天長節ヲ機トシテ催シタル觀菊會トナリ。今左ニ其ノ概況ヲ叙述ス。

三十二年中博覽會ニ對スル本邦ノ設備ニ就キ林事務官長先發シテ事ヲ處理スルヤ、漸次博覽會事務局ト交渉頻繁ヲ告ケ、隨テ事務ノ進捗ヲ計ルニ事務局各部長ト親和ヲ圖ルノ必要アリ。依テ同年三月七日我事務局ニ於テ佛國事務局員ノ重立タルモノヲ事務局出張所ニ招請シ、披露ヲ兼テ出張所内部ノ設備体裁ヨリ技師等執務ノ有様ヲ實見セシメテ後饗宴ニ移リ、一同歡ヲ盡シ午後十一時過各満足ヲ表シテ散會シタリ。當日ノ來賓ハ事務官長「ビカール」氏ヲ始メ、總務部長「ベルグ」氏、同部次長「デルグ」氏、書記長「シャルドン」氏、舊外國部長「ル、マル」氏、現外國部長「アラゴ」氏、建築部長「ブーバール」氏、技師長「ボンニエ」氏、技師「マッソ」氏、ルベール氏、事務官長秘書官「ルグラン」氏及ヒ栗野公使等ナリキ。

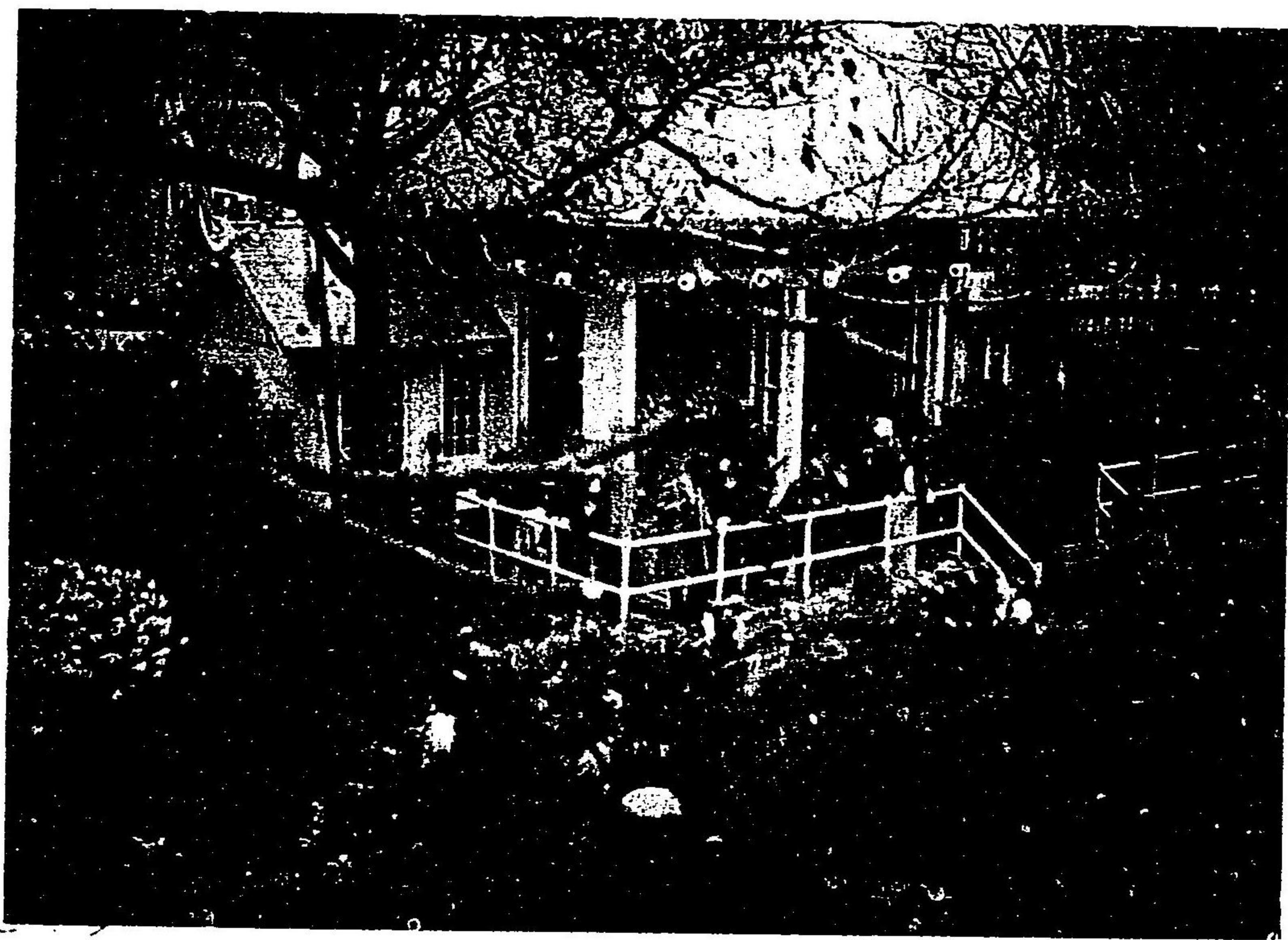
同年六月十二日「シアンゼリゼ」街「バラスホテル」ニ於テ晚餐會ヲ開キ、佛國事務官長「ビカール」氏ヲ始メ佛國事務局各部長其ノ他局員一統並ニ本邦公使館員及ヒ日本ノ爲ニ力ヲ盡シタル知名ノ士又ハ新聞記者等ヲ招待セリ。此ノ日事務官長「ビカール」氏ハ支障アリテ參會セサリシモ其ノ他列席スルモノ七十名ニ達シタリ。宴半ハニシテ林事務官長ハ起テ一應ノ披露ヲ爲シ、栗野公使モ亦一場ノ演說アリ、續テ稅關長「ブースケ」氏ハ立テ之ニ對スル挨拶ヲ爲シ、其ノ他知名ノ士中ヨリ、或ハ新聞記者中ヨリ、其ノ列席者總代トシテ夫々挨拶ヲ爲シ、宴ヲ撤シテ後談笑ニ時ヲ移シ、一同歡ヲ盡シテ散會セリ。

超エテ三十三年十月五日ニ至リ博覽會ノ開期將ニ盡キントスルニ當リ再ヒ外賓招待ノ一大
 晚餐會ヲホテル、ロンドンチナンタルニ開ケリ。即チ林事務官長主人トナリ佛國商工務大臣、ミルラ
 シ氏、博覽會事務官長、ヒカール氏ヲ始トシ、重立タル事務局員及ヒ各國事務官長並ニ事務官、書
 記、審査官、知名ノ學者、美術家、新聞記者等二百餘名又本邦人ニハ栗野帝國公使、公使館員及ヒ出
 品人惣代、出品人其ノ他博覽會關係渡航者等數十名ヲ招待セリ。食堂ハ壯麗ナル大會食室ニシ
 テ、主席ノ壁上ニハ日佛兩國ノ國旗ヲ高ク交又シ、純白ノ被布ヲ覆ヒタル卓上ニハ紅白ノ薔薇
 花ト數十色ノ瞿麥花ヲ處々ニ配置シ、賓客ノ名刺ハ本邦ヨリ携ヘ來リタル小扇ニ手記シ「ムニ
 ニ」トモ亦本邦ヨリ送リタル富士其ノ他日本ノ風景ヲ描畫シタルモノヲ用キタリ。而シテ紅又
 ヲ以テ大輪ノ菊花各貳輪ヲ結束シ名刺及ヒ「ムニユ」ト共ニ蓋ヲ護ラシメタル等ハ頗ル意匠
 自ズリボシクヲ凝シタルモノニシテ、時刻到リ食堂ヲ開クヤ一人トシテ先ツ食卓ノ美麗ヲ歎賞
 セサルモノナカリキ。賓客ハ奏樂ニ連レ案内圖ニ依リテ一ノ混雜ナク夫々卓ニ就ギ、林事務官
 長ハ時ヲ計リ、徐ロニ立テ、今回ノ博覽會ニ就テ佛國ノ當局者ニ對シ謝辭ヲ述ヘ、日本文藝ノ此
 ノ開期間ニ於テ其ノ進歩ヲ確メラレタルヲ喜ヒ、且列席ノ婦人ニ向テハ淡薄ニ敬意アル言葉
 ヲ添ヘテ挨拶ヲ爲セリ。拍手喝采ノ聲起リ樂手「マルセイユ」ト奏シ始ムルヤ、佛國ノ萬歲ヲ
 祝シ一同立テ盃ヲ捧ク。應テ、商工務大臣「ミルラ」氏ハ起テリ。氏ハ先ツ博覽會ニ就キテ日本ニ
 對スル感謝ノ辭ヲ述ヘ、尙本邦ノ進歩ヲ賞讃シ、且日佛兩國間ノ親和益深カルヘキヲ言明シタ
 ルノ後日本 皇帝陛下ノ萬歲ヲ祝スルヤ、一同ハ又起立シテ杯ヲ捧ケ是ノ時樂手ハ本邦ノ國



景光會菊觀

超エテ三十三年十月五日ニ至リ博覽會ノ開期將ニ盡キントスルニ當リ再ヒ外賓招待ノ一大
 晚餐會ヲホテル、コンチナンタルニ開ケリ。即チ林事務官長主人トナリ佛國商工務大臣、ミルラ
 シ、氏博覽會事務官長、ピカール氏ヲ始トシ、重立タル事務局員及ヒ各國事務官長並ニ事務官、書
 記、審査官、知名ノ學者、美術家、新聞記者等二百餘名又本邦人ニハ栗野帝國公使、公使館員及ヒ出
 品人惣代、出品人其ノ他博覽會關係渡航者等數十名ヲ招待セリ。食堂ハ壯麗ナル大會食堂ニシ
 テ、主席ノ壁上ニハ日佛兩國ノ國旗ヲ高ク交又シ、純白ノ被布ヲ覆ヒタル卓上ニハ紅白ノ薔薇
 花ト數十色ノ罌粟花ヲ處々ニ配置シ、賓客ノ名刺ハ本邦ヨリ携ヘ來リタル小扇ニ手記シ「ムニ
 ユー」モ亦本邦ヨリ送リタル富士其ノ他日本ノ風景ヲ描畫シタルモノヲ用キタリ。而シテ紅又
 ヲ以テ大輪ノ菊花各貳輪ヲ結束シ名刺及ヒ「ムニユー」ト共ニ蓋ヲ護ラシメタル等ハ頗ル意匠
 白ノ「リボン」ヲ凝シタルモノニシテ、時刻到リ食堂ヲ開クヤ一八トシテ先ツ食卓ノ美麗ヲ歎賞
 セサルモノナカリキ。賓客ハ奏樂ニ連レ案内圖ニ依リテ一ノ混雜ナク夫々卓ニ就キ、林事務官
 長ハ時ヲ計リ、徐ロニ立テ、今回ノ博覽會ニ就テ佛國ノ當局者ニ對シ謝辭ヲ述ヘ、日本文藝ノ此
 ノ開期間ニ於テ其ノ進歩ヲ確メラレタルヲ喜ヒ、且列席ノ婦人ニ向テハ淡薄ニ敬意アル言葉
 ヲ添ヘテ挨拶ヲ爲セリ。拍手喝采ノ聲起リ樂手「マルセイユーズ」ヲ奏シ始ムルヤ、佛國ノ萬歲ヲ
 祝シ一同立テ盃ヲ捧ク。應テ商工務大臣「ミルラン」氏ハ起テリ。氏ハ先ツ博覽會ニ就キテ日本ニ
 對スル感謝ノ辭ヲ述ヘ、尙本邦ノ進歩ヲ賞讚シ、且日佛兩國間ノ親和益、深カルヘキヲ言明シタ
 ルノ後日本 皇帝陛下ノ萬歲ヲ祝スルヤ、一同ハ又起立シテ杯ヲ捧ケ是ノ時樂手ハ本邦ノ國



景光會菊觀

歌君カ代ヲ奏セリ。斯テ賓客ハ談笑歡ヲ盡シ、和氣洋々ノ裡ニ名殘リヲ惜ミツ、散會シタリ。本會ハ博覽會開期中未タ會ヲ見サル盛會ナリト絶賞セラレ、頗ル好評ヲ得タリ。

十一月三日恰モ天長ノ佳節ニ際シ出品菊花ノ審査期ニ當リタルヲ以テ臨時博覽會事務局ハ當日「トロカデロ」日本部ニ於テ觀菊會ヲ催シ、天皇陛下ノ萬歲ヲ祝シ奉リ、博覽會閉會ニ臨ミ、告別ノ意ヲ含テ博覽會ニ關係シタル事務局員ハ勿論、内閣議長、各省大臣、各國大使、公使、參同ノ事務局員、市會縣會ノ議員、其ノ他知名ノ士ヲ招待セリ。今其ノ準備ノ概況ヲ述ヘンニ紅白ノ段幕ヲ以テ區域ヲ圍繞シ内部ノ庭園ハ道敷ヲ除クノ外凡テ大小ノ菊花ヲ植テ之ヲ蔽ヒ事務局ノ出品タル一株多輪ノ菊花大鉢五個ハ酒舖ニ充テタル建物ヲ裝飾シテ之ニ展列シ、喫茶店ノ階上ハ音樂室ニ充テ、階下ニハ當日ノ餘興トシテ福引ノ物品ヲ展列セリ。而シテ古美術品陳列館ト喫茶店トノ間ナル空地ニ壯麗美麗ニ裝飾セル一室ヲ設ケ、貴賓ノ饗應所トセリ。又喫茶店左方ノ空地ニ卓椅子ヲ列ヘテ來賓ニ茶菓ヲ供セシメ、而シテ賣店ハ先キニ陳列館開館式ノ時ト同様立食場ニ充テタリ。當日ノ招待ハ家族同伴ヲ隨意ナラシメタリ、午後三時ニ至レハ恰モ博覽會ノ閉場式舉行ト同時間ナルニモ拘ハラズ、賓客續々東西ノ兩門ヨリ入り來リ、五時ニ至テハ殆ト立錫ノ地ナキニ至レリ。然トモ數個所ニ開キタル餘興福品交換場ノ混雜ナリシヲ除キテハ流石ニ高貴知名ノ賓客ナレハ至テ靜謐ニシテ、餘念ナク菊花ヲ賞シ、奏樂ヲ聞キ、時ノ移ルヲ知ラサルモノ、如シ。六時前用意ノ點燈ハ一齊ニ園内樹木ノ間ニ輝キ、或ハ池中ニ浮ヒ、恰モ白晝ニ異ナラス。來賓ノ盛裝ハ紅白紫黃ノ菊花ト相對シ、頗ル美觀ヲ極メタリ。來賓ハ午後八

時前ヨリ漸次歸路ニ就キシカ、中ニハ遂巡去ルヲ惜ミ、復々翌日ノ入場券ヲ請フモノ少ナカラ
 サリキ。少ラクシテ時刻ヲ謀リ當日參會セル本邦人ヲ集合シ貴賓ノ饗應所ニ充テタル場所ニ
 於テ特ニ林事務官長ノ發聲ニテ 天皇陛下ノ萬歳ヲ三唱シ三鞭酒ノ杯ヲ舉ケテ奉祝シ、且當
 日助手ノ向ニ對シ勞ヲ慰シテ散會シタルハ殆ト九時過ナリキ。當日ノ來賓ハ各國務大臣、各國
 ノ大使、公使及ヒ博覽會事務官長ヲ始メ重立タル職員、關係ノ各國人ニシテ、同伴者ヲ合スレハ
 無慮一萬二千人以上ト註セラル。大統領夫人ハ當日差支アルヲ以テ其前日事務官長「ビカール」
 氏ノ先導ニテ菊花ヲ來觀セラレタリ。因ニ記ス此日特ニ陳列セル出品五株ノ大菊ハ當日ノ午
 前ニ於テ審査ヲ了シ、大褒賞ヲ得タリ。而シテ此ノ五鉢ハ大統領夫人商工郵便電信大臣夫人、博
 覽會事務官長夫人等ニ寄贈セリ。又餘興トシテ福引ニ充用シタル物品ハ本邦ヨリ購入送付シ
 タル贈與品ノ一部ト喫茶店ノ寄附ニ係ル廣告用小包製茶、茶器、玩具等凡ソ七八千點トヲ以テ
 シタリ。

第九章 附帶事務

第一節 帝國美術略史

今回ノ博覽會ニ於テハ新古美術品ヲ出品スルト同時ニ一ノ美術歴史ヲ編纂出品シ、以テ之ニ
 對スル説明ヲ與フルハ本邦美術ノ因テ生シタルノ所以ヲ表彰スルニ付頗ル必要ノ事項タル
 ヲ認メ因テ美術史編纂ノ議ヲ決シ、評議員岡倉覺三ヲ編纂主任トシ、事務官執行弘道及ヒ調査
 員福地復一ヲ以テ、其副主任トシ、其ノ事務主任ハ事務官安村喜當ニ囑シタリ。而シテ其ノ編纂
 ニ關スル一切ノ費用ヲ金貳萬圓ト定メ、其ノ範圍内ニ於テ處辨スルコト、シ、先ツ着手ノ順序
 方法及ヒ事業ノ行程ヲ概定ナサシメタルニ、編纂員等ハ左ノ意見ヲ提出セリ。

- 一 美術史ハ大要別記ノ目錄ニ依リ邦文ヲ以テ編纂シ之ヲ佛文ニ翻譯シテ一千部印行スルモノトス
- 一 美術史ハ上下二卷トシ佛文ノ本文凡六百頁挿畫色版廿四枚寫真版七十八枚ヨリ成ルモノ
- 一 編輯ハ決定ヲ待チ直ニ着手シ邦文ハ一ヶ年間佛文ハ六ヶ月間ニ於テ翻譯校正ヲ結了滿二ヶ年間ニ於テ全体
 印行ヲ終ルモノトス

- 一 邦文ノ編纂ハ主任及ヒ副主任ニ於テ擔任スヘシト雖モ猶他ニ學識者ノ補助モヲ要ス尤モ蒐集材料等ノ模様
 ニ依リ豫メ人名人數ヲ定メ難キモノアレハ是等ハ總テ編纂主任ヘ委任セラル、コト
- 一 編纂材料ハ官廳學者若クハ學術團體ニ於テ適當ノモノアルトキハ之ヲ借入若クハ買入ル、等ノコトアルモ
 ノトス

- 一 佛文翻譯ハ本邦人又ハ外國人中相當ノ者ニ擔任セシメ校正ハ佛國人ニ於テ本邦事情ニ通セルモノヲ撰ミ擔

任セシムルモノトス

一費用ハ示達ノ金額貳萬圓ヲ以テ凡ソ別紙豫算ノ通り支辨スルモノトス
 一編纂料支出ノ場合ニ進行セシトキハ委員ノ手當佛文翻譯料及其校正料其他各種ノ費用ヲ要スルモノアリ依テ之ヲ事務局ニ打合シタル結果此金額ハ報告書印刷費ヲ割キ支辨スヘキモノナレハ手當若クハ翻譯料校正料等ヲ以テ支出スルハ費目分界上支障ヲ生スルノ慮アリトセラル茲ニ於テ熟按スルニ此ノ如ク費目ノ分界ニ拘束セラル、ニ於テハ進行上頗ル障害不便ヲ來シ僅々二ケ年間ニ調了ハ到底至難ナルノミナラス編纂ニ從事スヘキ委員手當金ノ支出ニ於テ差支ヘ端の之ニ着手スルヲ得ス依テ本件ハ舉テ適當ノ官廳若クハ學科的團體ニ委托スル外途ナキモノト認ム尤モ此事業ヲ他ニ委托スルコト、スルモ前段各項ノ條件ヲ附シ事務局ノ目的ヲ徹底センコトヲ望ム

一美術史ノ印刷ハ單ニ千部ヲ印行スルハ目的上聊カ遺憾ノ點アルヲ以テ編纂セル本文ノ板權ヲ民間確定ノ書肆ニ與ヘ條件トシテ納附スヘキ一千部ノ外可成之ヲ多數ニ印行セシメ内外人ノ豫約ニ應セシムルコトヲ許可シ併テ邦文及他ノ外國文ニ翻譯發行許可セラレンコトヲ望ム此場合ニ於テハ價格、体裁、紙質、印刷等萬般ノ程度及ヒ方法等ハ編纂主任及ヒ事務取扱主任ノ指揮監督ヲ承ケシムハ勿論ナリトス

因云フ本文ニ目錄ト云フハ第一編ヲ緒論トシ第二編以下上代、推古時代、天智時代、天平時代、弘仁時代、藤原時代、平氏時代、鎌倉時代、足利時代、豐臣時代、徳川時代ト分テ總テ之ヲ十二編ニ編纂シ其一編中ヲ文化美術ノ風趣并ニ來源、各種作品、各品ノ解説、及ヒ作者ノ傳記并ニ系圖ノ數目ニ分チ且附録ニ美術年表ヲ付スルノ目次ナリ又豫算ト云フハ既定ノ金貳萬圓ヲ以テ編纂印行ニ係ル費目ヲ掲ケタルモノナレハ

茲ニ省略ス

事務局ニ於テハ右ノ意見ヲ參酌シ審議ノ末美術史編纂ノ事務ヲ舉ケテ帝國博物館ニ委托スル事ニ決シ、直ニ同館ニ交渉シ應諾スル所トナリ、依テ更ニ其ノ編纂ノ方法、完成ノ期限等ニ變更ヲ加ヘ且其ノ費用ヲ一萬圓(最初ニ於テハ九千圓ナリシモ、後更ニ一千圓ヲ増加シタルモノナリ)ト定メ、同館ノ同意ヲ得タルハ明治三十年九月ナリ。而シテ編纂主任以下ハ曩ニ事務局ニ於テ囑托シタル向ニ引續キ委囑スルコト、セリ。

其ノ後數月ヲ經テ編纂主任ノ辭任アリ。且事業ノ進捗上編纂ノ方法ニ於テモ多少ノ變更ヲ要スルモノアリテ、三十一年ノ七月更ニ協議ヲ開キ、其ノ末編纂費ヲ壹萬貳千圓、出版費壹萬千圓都合金貳萬參千圓ヲ以テ印刷製本ニ至ルマテヲ委囑シ、且書名ヲ美術畧史ト定メ、編纂ノ方法ハ左ノ網目ニ據ルコト、シ、編纂主任以下モ亦其ノ次ニ附記スルカ如ク改任シタリ。

日本帝國美術略史綱目

序論

- 一 地勢 風土
- 二 日本人ノ性質及ヒ美術的好尚
- 三 日本美術ノ特質
- 四 日本美術ノ沿革

第一編 國初ヨリ聖武天皇時代ニ至ルマテノ美術ノ變遷

第一章 初期ノ美術

第一節 當代美術ニ及ホセル社會ノ情況

第二節 當代美術ノ變遷及ヒ特質

第三節 繪畫

遺品

第四節 彫刻

遺品

第五節 建築

第六節 美術的工藝

金工

遺品

陶工

遺品

第二章 推古天皇時代

第一節 當代美術ニ及ホセル社會ノ情況

第二節 當代美術ノ變遷及ヒ特質

第三節 繪畫

遺品

第四節 彫刻

遺品

第五節 建築

第六節 美術的工藝

金工

遺品

織工

遺品

第三章 天智天皇時代

第一節 當代美術ニ及ホセル社會ノ情況

第二節 當代美術ノ變遷及ヒ特質

第三節 繪畫

遺品

第四節 彫刻

遺品

第五節 建築

遺物

第六節 美術的工藝

金工

遺品

織工

遺品

第五章 聖武天皇時代

第一節 當代美術ニ及ホセル社會ノ情況

第二節 當代美術ノ變遷及ヒ特質

第三節 繪畫

遺品

第四節 彫刻

遺品

第五節 建築

遺物

第六節 美術的工藝

金工

遺品

彫刻及ヒ雜欲類

遺品

陶工并ニ玻璃工

遺品

織工并ニ染工

遺品

彩色裝飾品

遺品

第二編 桓武天皇時代ヨリ鎌倉幕政時代ニ至ルマテノ美術ノ變遷

第一章 桓武天皇時代

第一節 當代美術ニ及ホセル社會ノ情況

第二節 當代美術ノ變遷及ヒ特質

第三節 繪畫

遺品

第四節 彫刻

遺品

第五節 建築

遺物

第六節 美術的工藝

漆工

遺品

第二章 藤原氏攝關時代

第一節 當代美術ニ及ホセル社會ノ情況

第二節 當代美術ノ變遷及ヒ特質

第三節 繪畫

遺品

第四節 彫刻

遺品

第五節 建築

遺物

第六節 美術的工藝

金工

遺品

第三章 鎌倉幕政時代

第一節 當代美術ニ及ホセル社會ノ情況

第二節 當代美術ノ變遷及ヒ特質

第三節 繪畫

遺品

第四節 彫刻

遺品

第五節 建築

遺物

第六節 美術的工藝

金工

遺品

漆工

遺品

陶工

遺品

第三編 足利氏幕政時代ヨリ徳川氏幕政時代ニ至ルマテノ美術ノ變遷

第一章 足利氏幕政時代

第一節 當代美術ニ及ホセル社會ノ情況

第二節 當代美術ノ變遷及ヒ特質

第三節 繪畫

流派

作法

作家並ニ作品

土佐派及ヒ春日派、詫摩派

宋元畫派

第四節 彫刻

種類及ヒ作法

作家並ニ作品

佛工

假面工

第五節 建築

遺物

第六節 美術的工藝

金工

作家並ニ作品

裝劍彫金工

甲冑工

鍔工

鑄工

漆工

作家並ニ作品

陶磁工

種類、作家並ニ作品

第二章 豊臣氏關白時代

第一節 當代美術ニ及ホセル社會ノ情況

第二節 當代美術ノ變遷及ヒ特質

第三節 繪畫

作家並ニ作品

狩野派

雲谷派

長谷川派

曾我派

土佐派

第四節 彫刻

種類及ヒ作法

作家並ニ作法

第五節 建築

遺物

第六節 美術的工藝

金工

作家並ニ作品

裝劍彫金工

鍔工

甲冑工

鑄工

漆工

作家並ニ作品

陶磁工

種類、作家並ニ作品

第三章 徳川氏幕政時代

第一節 當代美術ニ及ホセル社會ノ情況

第二節 當代美術ノ變遷及ヒ特質

第三節 繪畫

作法

作家並ニ作品

土佐派、住吉派、光琳派、倭畫復古派

狩野派及ヒ雲谷派、曾我派、長谷川派

浮世繪派

明清畫派

圓山派並ニ四條派、岸派

第四節 彫刻

種類及ヒ作法

作家並ニ作品

佛工

假面工

根附工

第五節 建築

遺物

第六節 美術工藝

金工

種類、作家並ニ作品

裝劔彫金工後藤家並ニ弟子家

裝劔彫金工奈良氏並ニ弟子家

裝劔彫金工横谷氏並ニ弟子家

裝劔彫金工理忠氏

裝劔彫金工京都諸家

裝劔彫金工大阪其ノ他諸國ノ部

甲冑工

金具工

鋳工

鑄工

漆工

作家並ニ作品

陶磁工

京窯 仁濟燒、粟山燒、清水燒ノ類

作家並ニ作品

乾山燒

作家並ニ作品

永樂燒

有田窯

作家並ニ作品

唐津燒

高取燒

大河内燒

作品

薩摩燒

作品

萩燒 附松本燒

出雲燒

備前燒

作品

尾戶燒

淡路燒

作家

紀州燒

三田燒

九谷燒

作家

信樂燒

萬古燒

瀬戶燒

作家

美濃燒

豐樂燒

作家

相馬燒

今戶燒

乾也燒

織工

作家並ニ作品

作家未詳織成品

日本帝國美術略史編纂擔當員

協贊校正

編纂 統理 平山 成信

編纂 顧問 黒川 眞頼

編纂 主任 福地 復一

編纂 副主任 執行 弘道

協贊 校正 今泉 雄作

同 三宅 米吉

同	小杉 榎村
編纂補助	紀 淑 雄
同	溝口 禎二郎
同	齋 藤 謙
同	片野 四郎
同	黒川 眞道
同	大村 西崖
同	關 巖二郎
同	兒島 献吉郎
同	諫 早里平
同	若林 滕邦
同	久保 田 鼎
編纂統理事務補助	福地 復一
具材分掌	三宅 米吉
同	小杉 榎村
同	紀 淑 雄
同	溝口 禎二郎

同	片野 四郎
同	黒川 眞道
同	大村 西崖
同	伊東 忠太
同	下村 三四吉

三十二年八月ニ至リ、稿本ノ編纂ハ既ニ十分ノ八九ヲ脱稿シ、佛文ノ翻譯ニモ着手シ、挿畫ニ供スヘキ御物ヲ始メトシ、寺社ノ寶物、貴戚豪家ノ愛藏ヲモ漸次撮影シ、彫版ニ附スルノ手續モ亦着々進行シ、今ヤ本文ノ印刷及ヒ製本ノ準備ヲ計畫スルノ時機ニ臨ミタレハ、當業者ヲシテ印刷製本ニ關スル全体ノ經費用途ヲ徵セシニ、曩ノ豫算ヲ超過スルコト壹萬參千貳百餘圓、是レ即チ當時ニ於ル物價ノ暴騰ニ起因シ、勢ヒ已ムヲ得サルモノトス。是ニ於テ博物館ハ甲乙ノ二種ニ分チタル出版費ノ豫算、製本ノ仕様書及ヒ挿畫製版ノ既成未成別並ニ豫算書等ヲ提シテ更ニ費用ノ増額ヲ請求セリ。然トモ事務局ニ於テハ既ニ諸般ノ施設確定シ、到底流用スヘキ費途ヲ見出スヲ得ス。在苐交渉ニ日ヲ累スルトキハ竟ニ時期ヲ失スルノ虞アルヲ以テ斷然同館ニ對スル委囑ヲ解キ、既成部分ノ引繼ヲ受ケ、事務局自ラ之ヲ遂行スルコト、シ、挿畫ノ製版及ヒ印刷物等ノ引繼ヲ受ケ、此等ノ取扱ニ熟練シタル同館員齋藤謙、稻葉捨藏ノ二名ニ其ノ整理ヲ囑托シ、局員ト協力之ニ從事セシメ、三十三年三月初旬全ク其ノ事務ヲ結了セリ。而シテ佛文翻譯ハ三十二年十二月ニ至リ全ク脱稿シタレハ、事務官長ハ稿本ノ儘之ヲ携ヘテ佛國ニ渡航

シ、印刷製本等ハ佛國ニ於テ一切之ヲ完成セリ。
美術歴史ハ國初ヨリ明治ニ至ルマテ本邦美術ノ變遷、各時代、各流派ノ特質等ヲ詳細ニ説明シ且附スルニ各時代、各流派ヲ代表スヘキ繪畫彫刻等ノ美麗ナル寫真ヲ以テス。挿畫ノ數三百二十圖、全紙數二百九十頁實ニ近來稀ニ見ル所ノ大著述ナリ。其ノ印刷總部數ハ千部ニシテ先ッ内六部ヲ 陛下ヲ始メ奉リ、皇太子殿下、威仁親王殿下、載仁殿下等ニ獻納シ、二百餘部ヲ本邦要路ノ士、朝野ノ名家ニ配付シ、二百七十九部ハ歐洲各國、米國、清國等ノ駐在公使ヲ經テ各國君主ニ獻納シ並ニ學者、美術家、博物館長、學校長等ニ配附シタリ。

第二節 萬國會議參列委員ノ派遣

博覽會ノ開設ニ際シ百數十種ノ萬國會議ヲ巴里ニ開キタルコトハ第一編ニ於テ之ヲ述ヘタリ(第十一章參照)。而シテ是等萬國會議ハ佛國博覽會事務局ノ管理ニ屬シ、從テ各國ニ對スル交涉モ亦主トシテ各國ノ事務局ヲ通シテ之ヲ爲シタリ。因テ明治三十三年中臨時博覽會事務局總裁タル農商務大臣ヨリ内閣ニ向テ本邦政府派遣員ヲ定メンコトヲ請求シ、其レヨリ各省ニ於テ或ハ特別ニ委員ヲ派遣シ、或ハ歐洲巡回者又ハ滯在中ニ係ル者ノ中適當ノ人物ヲ撰定シテ之ニ委囑シ、前後三十餘種ニ亘ル會議ニ其レ々政府ノ委員ヲ參列セシメタリ。而シテ是等委員ノ任命アル毎ニ或ハ公信ヲ以テ、或ハ電報ヲ以テ、在巴里事務局ヘ通知アリ、在巴里事務局出張所ハ其ノ通知ニ接スルヤ佛國事務局内萬國會議主管者タル「ガリエール」氏ニ之ヲ通知シ、又

一方ニ於テハ各會議書記長ニ宛派遣委員ノ氏名ヲ通知シタリ。今我政府ヨリ委員ヲ派遣セラレタル會議及ヒ其ノ委員ノ姓名ヲ舉レハ左ノ如シ。但シ此ノ外個人ニシテ自ラ各種會議ニ參列シタルモノ甚タ多シ今之ヲ舉ケス。

一 萬國衛生及ヒ人口學萬國會議

文部省參事官 岡田良平

一 商工業萬國會議

幼年職工ノ保護ニ關スル萬國會議

商工局長 木内重四郎

一 農商萬國會議

農事試驗場萬國會議

農事試驗場技師 恩田鐵彌

一 農業組合萬國會議

休職東京帝國大學農科大學教授
農學博士 横井時敏

一 保險萬國會議

高等商業學校教授 志田 仰太郎

一 水産及ヒ漁業會議

臨時博覽會事務官 川村純藏

一商工業教育萬國會議

農商務省技師 下 啓助

一園藝萬國會議

從五位 田中 遜

一關稅規則萬國會議

內匠寮技師 福羽 逸人

動產不動産萬國會議

大藏省參與官 平山 成信

一商工業實業教育萬國會議

高等商業學校教授 神田 乃武

樹木培養術及ヒ菓實學萬國會議

農商務技師理學博士 巨智部 忠承

一地質學萬國會議

農商務技師 白澤 保美

一林業萬國會議

農商務技師 細井 岩彌

一鑛山及ヒ冶金萬國會議

農商務省特許局審査官 富田 忠詮

一電氣學萬國會議

鐵道作業局長工學博士 松本 莊一郎

一第六回鐵道會議

鐵道事務官 名倉 升次郎

一萬國醫事會議

東京帝國大學醫科大學教授
侍 醫 小金井 良精

海軍々醫總監醫學博士 男爵實吉 安純

一萬國電氣會議

通信技師工學博士 五十嵐 秀助

一水難救濟萬國會議

萬國海上法會議

商船法萬國會議

遞信書記官 石渡 邦之助

一比較法萬國會議

法制局參事官 龜井 英三郎

一衛生及ヒ「デモクラフヒ」萬國會議
萬國醫事會議

內務技師 野田忠廣
警察醫長 山根正次
陸軍一等軍醫 本堂恒次郎

一萬國十三回測地會議

東京帝國大學理科大學教授 長岡半太郎

萬國物理學會議

一職工生産組合萬國會議

臨時博覽會書記 齋藤甲子郎

一萬國數理學會議

東京帝國大學理科大學教授 藤澤利喜太郎

一萬國育人會議

內務書記官 山内一之

一生絲線度一定法萬國會議

橫濱生絲檢査所技師 今西直次郎

一蒸氣監視及ヒ安全法萬國會議

一萬國海軍造船學會議

東京工業學校教授 坂田貞一

一萬國高等教育會議

海軍瀛監中監 小幡文三郎
海軍大佐 伊藤義五郎

一萬國体育會議

文部書記官 渡邊董之助
文部視學官 正木直彦

一萬國氣象臺會議

中央氣象臺長 中村精男

一公共救濟及ヒ慈善

白耳義名譽領事 大久保利武
アレキサンドルハロツト

第三節 渡航ノ補助及ヒ視察員派遣

(一) 渡航補助

今回ノ巴里萬國博覽會ニ關シ出品規則第十八條ニ依リ出品人ノ渡航ニ要スル船車賃ノ補助

ノ事ヲ申請シタルハ福井縣ノ五名ヲ始トシ、石川縣五名、大阪府十九名、神奈川縣二名、奈良縣一名、京都府、愛知縣連帶ニテ七實業組合ヨリ二名、東京府ハ日本漆工會一名、東京彫工會三名、東京出品同盟會渡航員、明治美術會一名、栃木縣一名、京都府十名、愛知縣ハ出品人塚本甚平外二十名ノ代理者一名並ニ愛知出品同盟會七實業渡航總代一名、兵庫縣四名及ヒ佐賀縣一名ニシテ殆ント六十名ニ垂ントス。是ノ中ニハ地方廳ノ撰擇シタルモノ及ヒ己人ノ希望ニ依リ地方廳ヲ經テ進達ヲ請ヒタルモノ等ヲ包含セリ。

事務局ニ於テハ此等ノ出願ニ付慎重ノ調査ヲ加ヘ、産業上其ノ他ノ方面ニ於ケル各地方ノ位置其ノ他諸般ノ事項ヲ參酌シ、渡航費補助トシテ金貳萬貳千五百圓ヲ支出シ、之ヲ配賦スルコト、セリ、其ノ補助ヲ受ケタル者ハ當初申請ノ際府縣知事ノ指名シタルモノ、或ハ配付金額決定ノ後ニ於テ其人撰テ府縣知事ニ一任シタルモノ等アリ、其ノ撰定ノ方法一ナラスト雖モ結局確定シタルモノ左ノ如シ。

府縣名	配附金額	一人每受領額	補給者資格	補給者氏名
東京	四、五〇〇〇	五〇〇	東京彫工會派出員	海野子之吉
		五〇〇	同	新海竹太郎
		五〇〇	同	北村直次郎
		五〇〇	日本漆工會派出員	荒木眞弓

府縣名	配附金額	一人每受領額	補給者資格	補給者氏名
京都	三、五〇〇〇	五〇〇	東京出品同盟會派出員	小山正太郎
		五〇〇		佐野嘉七
		五〇〇		岡崎雪聲
		五〇〇		丹羽圭介
		五〇〇		稻葉七穂
		五〇〇		錦光山宗兵衛
		五〇〇		石角喜三郎
		五〇〇		伊達虎一
		五〇〇		石田喜兵衛
		五〇〇		兒島定七
		五〇〇		數政七
		五〇〇		濱田健次郎
		五〇〇		井田徳夫
		五〇〇		今西林三郎
		五〇〇		土居通夫
		一、〇〇〇		綿野吉二
神奈川	二、〇〇〇〇	一、〇〇〇		宮川半之助

兵	奈	愛	靜	福	石	富	長
庫	良	知	岡	井	川	山	崎
一、五〇〇〇〇	五〇〇〇〇	一、〇〇〇〇	一、五〇〇〇	一、〇〇〇〇	一、五〇〇〇	一、〇〇〇〇	一、〇〇〇〇
七〇〇〇〇	四〇〇〇〇	四〇〇〇〇	五〇〇〇〇	二〇〇〇〇	二〇〇〇〇	二〇〇〇〇	二〇〇〇〇
同	同	同	同	同	同	同	同
渡邊徹	岡崎高厚	川口木七郎	大塚卯三郎	安藤重兵衛	中川專藏	織田利三郎	山村貞輔
山口彌壽郎	松井文太郎	松原榮	近藤善助	北濱三十郎	川越政勝	松本佐平	

佐

質

一、〇〇〇〇〇

一、〇〇〇〇〇

深川忠次

然ルニ前表中長崎富山二縣ノ如キハ遂ニ渡航補助ノ稟申ヲナサス、且兵庫縣ノ岡崎高厚ハ渡航ヲ見合セタル等ニテ渡航費補助ノ爲メ實際支出シタルハ金貳萬圓ナリ。

爾後又石川縣ヨリ山田長三郎澤田次作ノ二名ヲ撰出シ、且福岡縣ヨリ出品人惣代トシテ中川耕一郎ニ對シ補助ノ事ヲ稟請シタルモ、石川縣ニ於テハ既ニ補助セラレタルモノ三名アリ、又福岡縣ノ中川耕一郎ハ元來茶業組合中央會議所ノ設計ニ係ル喫茶店ノ渡航委員ナルノミナラス、時期既ニ後レ到底採納スヘキ限リニアラサリシヲ以テ之ヲ却下シタリ。

一般ノ趨勢斯ノ如ク且自費ニテ渡航ヲ企圖スルモノ亦多カルヘキ狀況ナレハ、日本郵船株式會社及ヒ佛國「メッサジユリ」マリチーム會社ニ向テ博覽會ニ關係シテ佛國ニ渡航スルモノ、乗船賃割引ノ事ヲ交渉シ其ノ結果日本郵船株式會社ニ於テハ一、二等ノ船客ニ限リ片道ノミ普通賃錢ノ一割五分ヲ減シ、又佛國「メッサジユリ」マリチーム會社ニ於テハ食料ヲ除キ各等ヲ通シテ往復共ニ三割引ヲ爲スコトヲ承諾セリ。依テ事務局ニ於テハ其ノ博覽會關係者タルコトヲ證明スル爲ニ一ノ證券ヲ製シ、之ヲ渡航者ニ交附シ、以テ其ノ二會社ニ對シ割引ノ請求ヲ爲シ得ルコト、セリ。後又日本郵船株式會社ニ對シ交渉シテ歸路モ共ニ前同様割引スルコト、ナレリ。其ノ事務局ノ製作シタル乗客賃割引證券ハ左ノ二種ヲ以テセリ。

COMMISSION IMPÉRIALE DU JAPON

POUR L'EXPOSITION UNIVERSELLE

DE 1900 À PARIS

MINISTÈRE DE L'AGRICULTURE

ET DU COMMERCE.

Tokio, le.....

No.....

Monsieur.

J'ai l'honneur de vous prier de vouloir bien accorder la réduction de 30% sur le passage à Monsieur..... se rendant à Paris pour s'occuper de L'Exposition Universelle de 1900.

Agréé, Monsieur, L'assurance de ma considération distinguée.

De Commissaire Général du Japon à L'Exposition Universelle de 1900.

Monsieur.....

Agent de la Compagnie des

Messageries Maritimes à

第 號 船客賃割引證券

右者頭書ノ通相違無之候依テ證明候也

明治 年 月 日

臨時博覽會事務局

日本郵船株式會社御中

- 一 此證券持參人ハ日本、アントワープ間往航若クハ復航ノ片途一、二等ニ限リ定額運賃ヨリ一割五分ノ割引ヲ受クヘキモノトス
- 一 但中間港ハ馬耳塞、倫敦ノ外本項ヲ適用セス
- 一 此證券ハ乗船ノ以前日本郵船株式會社乗船切符發賣所ニ就キ乗船切符ト引換ヘキモノトス
- 一 (注意) 船室ハ前以テ同社ニ打合セ取極メ置クヲ要ス
- 一 此證券ハ賣買讓渡又ハ他人ニ使用セシムルコトヲ許サス
- 一 此證券ハ一枚ニ限ルモノトス

又參考ノ爲メ各府縣ヨリ佛國ニ渡航シタル出品人及ヒ出品人代理等ノ人員ヲ徵シタルニ各府縣ヨリ報告アリシモノ東京ハ五十人、京都十四人、大阪二十九人、神奈川五人、兵庫四人、千葉一人、茨城一人、奈良一人、愛知三人、静岡三人、岐阜二人、宮城一人、岩手一人、福井五人、石川三人、廣島一人、福岡一人、佐賀一人、及ヒ臺灣ニ人ニシテ、總計百二十七人ナリ。尙是ノ外ニ報告ニ漏レタルモノ少カラサルヘシ。

(二) 博覽會視察員ノ派遣

博覽會ノ開設ヲ機トシテ官吏並ニ實業ニ經驗アル者又ハ技術家ヲ派遣シ各國ノ出品ヲ視察セシムルハ本邦各種産業ノ獎勵上最モ有益ナルヲ以テ、評議員會ニ於テモ此ノ趣旨ヲ以テ建議セルアリ。然ルニ事務局ハ此ノ派遣員ニ對スル費用ノ出途ヲ有セサルノミナラス、性質上事務局ニ屬スヘキモノニアラサレハ、農商務省ニ於テ三十三年度ニ於テ之ニ要スル經費金四萬四千七百八圓六拾四錢ヲ豫算シテ之ヲ要求シ、議會ノ協賛ヲ經タリ。是ニ於テ視察事項ヲ調査シ視察員ヲ撰定シ、衆議院議員、官吏、技術家、實業家等ヲ合シ四十三名ヲ派遣セリ。是レ素ヨリ前述スルカ如ク事務局ノ事業ニアラサリシモ參考ニ資センカ爲メ其ノ派遣員ヲ左ニ掲出スヘシ。

下命年月日	官名氏
明治三十三年四月二十八日	技師 巨智部忠承

明治三十三年五月二日	休職農科大學教授	橫井時敏
明治三十三年六月二日	高等商業學校教授	志田鉦太郎
明治三十三年五月一日	京都工科大学教授	中澤岩太郎
明治三十三年五月一日	工業學校教授	齋藤孝太郎
明治三十三年五月一日	同上	守屋物四郎
明治三十三年三月二十四日	農事試驗場技師	木内重四郎
明治三十三年一月二十一日	技師	恩田鐵彌
明治三十三年三月二十四日	同上	白澤保美
明治三十三年六月五日	書記	細井岩彌
明治三十三年六月五日	書記	美濃部俊吉
明治三十三年三月二十四日	技師	杉木貞治郎
明治三十三年三月二十四日	技師	下田啓助
明治三十三年三月二十四日	特許局審査官	富田忠詮
明治三十三年六月二十九日	鑛山監督官	西山省吾
明治三十三年六月二十九日	農事試驗場技師	阪野初次郎
明治三十三年三月二十四日	生絲検査所技師	今西直次郎
明治三十三年十月十二日	生絲検査所技師	鹽田真

明治三十三年六月十二日
 明治三十三年六月六日
 明治三十三年六月五日
 明治三十三年八月十日
 明治三十三年六月二十日
 明治三十三年四月十一日
 明治三十三年四月十一日
 明治三十三年四月十一日
 明治三十三年四月十一日
 明治三十三年四月十一日
 明治三十三年四月十一日
 明治三十三年四月十一日
 明治三十三年四月十一日
 明治三十三年四月十一日
 明治三十三年四月十一日
 明治三十三年四月十一日
 明治三十三年四月十一日

荒木真弓
 山根正次
 中村作次郎
 小山正太郎
 竹越與三郎
 池田和吉郎
 櫻井
 元田肇
 堀田連太郎
 松村八次郎
 進經太郎
 荒川新一郎
 濱田健次郎
 竹内棲鳳郎
 瀧口吉良郎
 岩村茂郎
 渡邊庚午郎

九百四十四

明治三十三年四月十一日
 明治三十三年六月四日
 明治三十三年五月十七日
 明治三十三年五月十六日
 明治三十三年六月十八日
 明治三十三年八月二十四日
 明治三十三年五月九日
 明治三十三年七月七日

土居通夫
 杉田定一郎
 星松三郎
 飯塚春太郎
 田中遜郎
 高野新一郎
 龜井英三郎
 神田乃武

九百四十五

同	佛蘭西共和國千九百年萬國博覽會事務官長	アルフレッド、ビカール
勳一等瑞寶章	佛蘭西共和國千九百年萬國博覽會總務部長	ドローチー、ベルヴァイル
勳二等	佛蘭西共和國大使館一等書記官	フランソワ、アラゴ
勳一等旭日章	農務大臣	ジャン、デュビュイ
勳二等	萬國博覽會審査部長勳三等	ウーゼス、チスラン
勳三等	萬國博覽會書記官長參事院參事官	アレリー、シャルドン
同 瑞寶章	萬國博覽會事務局書記官	ギスターグ、フーシエ
同 同	萬國博覽會調查委員農務大臣官房長	シャルル、ドロシクル
同 同	外務大臣官房次長	ジュル、ミエ
同 同	商務大臣官房次長	ミッシェル、ラグラグ
勳四等旭日章	商務省、局次長	ラファエル、コラン
同 同	萬國博覽會審査官	アルベール、ルグラン
同 同	萬國博覽會事務局書記官勳六等	エドモンド、ブレヴァンス
同 同	萬國博覽會外國部委員	ルイー、ボンニエ
同 同	萬國博覽會裝飾技師長	モーリス、ピオレト
同 瑞寶章	商務大臣秘書課長	ユー、エ
同 同	商務省官房課長	ダ、
同 同	大使館三等書記官	ル

同 同	巴里稅關長兼博覽會稅關長	ジャン、フランソア、アトチッス
同五等旭日章	萬國博覽會建築技師	ルキー、マツソン、ドツルベ
同 同	萬國博覽會園藝部長	ジュール、バアシユロー
同 同	萬國博覽會審査官	レーモン、ケ克蘭
同 同	萬國博覽會審査美術監督官	ルキー、ゴンス
同 同	萬國博覽會審査官	シーフワード、ビンダ
同 同	萬國博覽會出品査定及陳列委員	アンリー、ヴェヴェール
同 同	萬國博覽會審査官	シャルル、ジロー
同 同	萬國博覽會審査官	アルセーヌ、アレキサンドル
同 同	萬國博覽會審査官ルージュル博物館保管委員	ガストン、ミシヨ
同 同	稅關監督官博覽會稅關副長	レアンドル、ミケ
同 同	警視廳警保長	アドルフ、コーシユフェール
同 同	帝國臨時博覽會事務局雇巴里市建築技師	シャルル、レギエ
同 瑞寶章	外務省出仕	エー、ル、ア
同 同	萬國博覽會技師部長秘書官	タヂユセル、ドーストラク
同 同	萬國博覽會會計部書記官	ロゼー、ブーバル
同 同	萬國博覽會會計部書記官	エルネスト、ビカール

同 同 萬國會議書記官 アクリー、デロネー
 同 同 文部大臣秘書官 レミ
 勳六等旭日章 萬國博覽會警部 ユーゾーヌ、デカーブ
 同 瑞寶章 帝國臨時博覽會事務局雇巴里市建築技師 シアック、ブチーグラン

次テ本邦ニ於テ當博覽會ニ關シ特別ノ功勞アル元臨時博覽會事務局職員其ノ他ニ叙勳及ヒ
 賞賜セラレタル人名及ヒ其ノ種類左ノ如シ。

金杯一組 大藏大臣正三位勳二等 會 彌 荒 助
 勳四等旭日小綬章 正 五 位 林 忠 正
 雙光旭日章 公使館二等書記官正六位勳五等 安 達 峰 一 郎
 單光旭日章 內匠寮技師兼式部官正五位勳六等 福 羽 逸 人
 勳六等單光旭日章 內閣總理大臣秘書官從六位 杉 竹 二 郎
 同 正 七 位 河 北 道 介
 同 正 七 位 執 行 弘 道
 勳六等瑞寶章 從 三 位 勳 四 等 前 川 村 純 藏
 銀杯一組 從 三 位 勳 四 等 織 田 正 名
 同 農商務參事官兼農商務大臣秘書官 磯 部 正 春
 同 學習院教授行政裁判所評定官正六位 磯 部 正 春
 同 農商務書記官兼農商務特許局審判官 磯 部 正 春

同 同 大藏書記官從六位 美 濃 部 俊 吉
 同 農商務書記官兼製鐵所書記官從六位 松 田 四 郎
 金七拾圓 農商務屬兼製鐵所書記從七位 豐 原 資 清
 同 農商務屬兼生絲検査所書記製鐵所書記勳八等 渡 部 晴 一 郎
 同 同 內 匠 寮 技 手 市 川 之 雄
 同 同 齋 藤 甲 子 郎
 同 同 中 尾 嘉 平

23/6/35

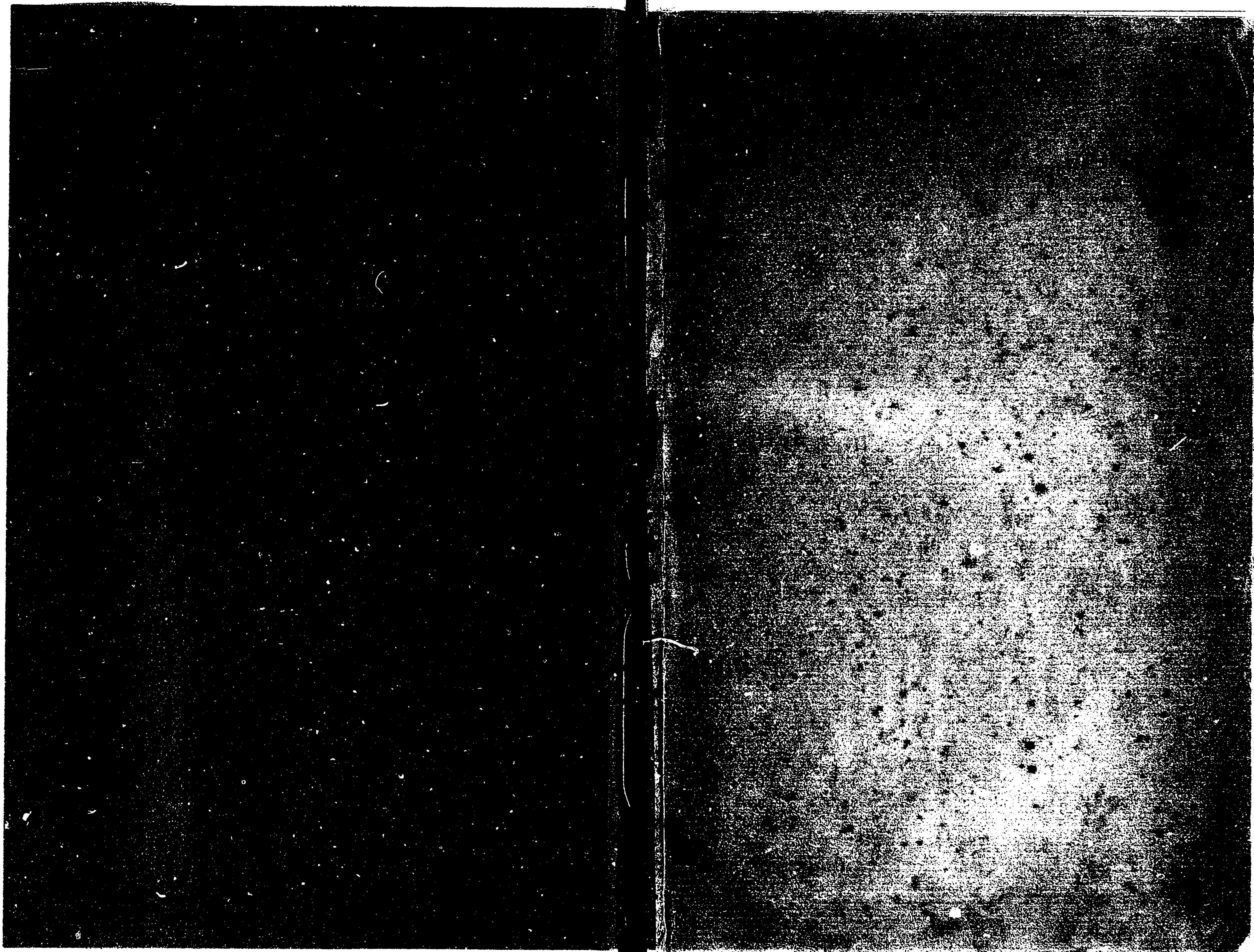
明治三十五年三月廿五日印刷
明治三十五年三月三十日發行

農 務 省

東京市京橋區山城町六番地

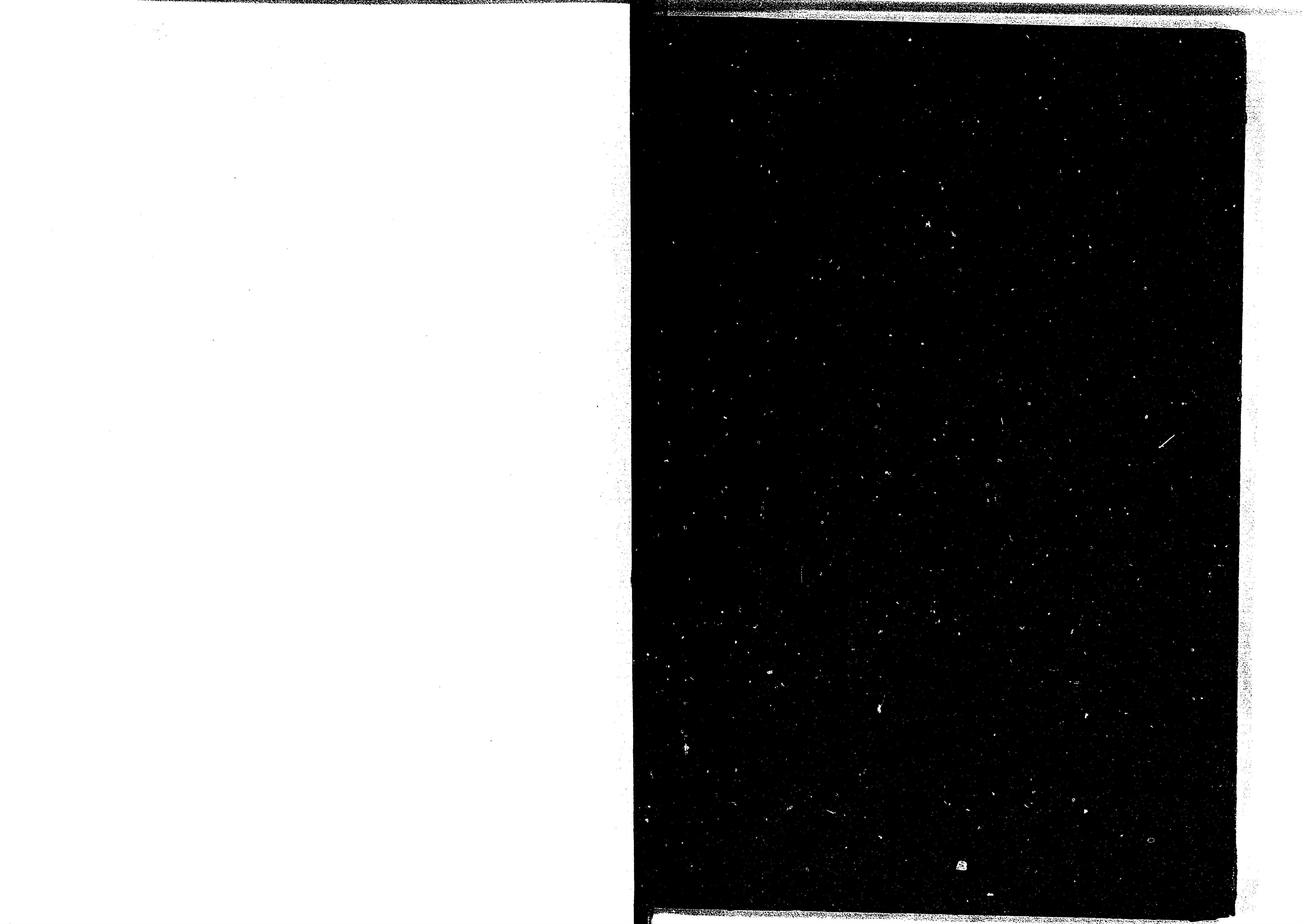
印刷者 堀田道貫
(電話新橋 一二七七番)

印刷所 全所 堀田印刷所



28

167



28
167

複製
写

042201-001-7

28-167

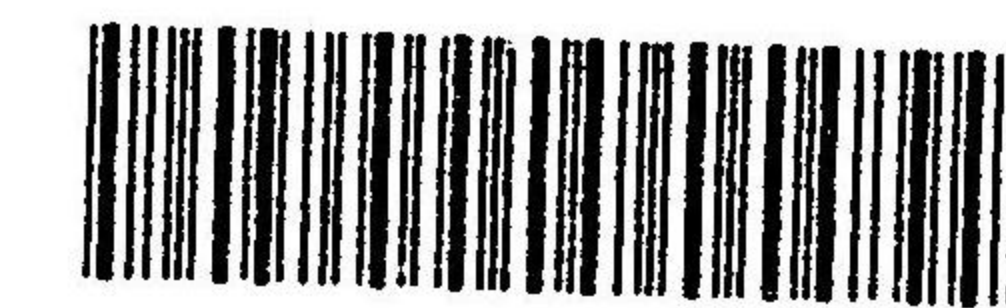
巴里万国博览会臨時博览会事務局報告(千九百年)

農商務省

上

M35

BDI-1300



28 6.30

LISTE DES TIRAGES

5 TIRAGES EN 1896		6 TIRAGES EN 1897																											
<table border="1" style="width: 100%; border-collapse: collapse;"> <tr> <td style="width: 50%;">27 Août.....</td> <td style="width: 50%;">1 Lot de 500.000 fr. 2 Lots de 10.000 fr. 5 — 5.000 fr. 10 — 1.000 fr. 100 — 100 fr.</td> </tr> <tr> <td colspan="2" style="text-align: center;">A CHAQUE TIRAGE</td> </tr> <tr> <td>25 Septembre</td> <td>1 Lot de 100.000 fr.</td> </tr> <tr> <td>25 Octobre...</td> <td>2 Lots de 5.000 fr.</td> </tr> <tr> <td>25 Novembre...</td> <td>5 — 1.000 fr.</td> </tr> <tr> <td>25 Décembre...</td> <td>100 — 100 fr.</td> </tr> </table>	27 Août.....	1 Lot de 500.000 fr. 2 Lots de 10.000 fr. 5 — 5.000 fr. 10 — 1.000 fr. 100 — 100 fr.	A CHAQUE TIRAGE		25 Septembre	1 Lot de 100.000 fr.	25 Octobre...	2 Lots de 5.000 fr.	25 Novembre...	5 — 1.000 fr.	25 Décembre...	100 — 100 fr.	<table border="1" style="width: 100%; border-collapse: collapse;"> <tr> <td style="width: 50%;">27 Février...</td> <td style="width: 50%;">1 Lot de 500.000 fr. 2 Lots de 10.000 fr. 5 — 5.000 fr. 10 — 1.000 fr. 100 — 100 fr.</td> </tr> <tr> <td colspan="2" style="text-align: center;">A CHAQUE TIRAGE</td> </tr> <tr> <td>25 Avril.....</td> <td>1 Lot de 100.000 fr.</td> </tr> <tr> <td>25 Juin.....</td> <td>1 — 10.000 fr.</td> </tr> <tr> <td>25 Août.....</td> <td>2 Lots de 5.000 fr.</td> </tr> <tr> <td>25 Octobre...</td> <td>5 — 1.000 fr.</td> </tr> <tr> <td>25 Décembre...</td> <td>100 — 100 fr.</td> </tr> </table>	27 Février...	1 Lot de 500.000 fr. 2 Lots de 10.000 fr. 5 — 5.000 fr. 10 — 1.000 fr. 100 — 100 fr.	A CHAQUE TIRAGE		25 Avril.....	1 Lot de 100.000 fr.	25 Juin.....	1 — 10.000 fr.	25 Août.....	2 Lots de 5.000 fr.	25 Octobre...	5 — 1.000 fr.	25 Décembre...	100 — 100 fr.		
27 Août.....	1 Lot de 500.000 fr. 2 Lots de 10.000 fr. 5 — 5.000 fr. 10 — 1.000 fr. 100 — 100 fr.																												
A CHAQUE TIRAGE																													
25 Septembre	1 Lot de 100.000 fr.																												
25 Octobre...	2 Lots de 5.000 fr.																												
25 Novembre...	5 — 1.000 fr.																												
25 Décembre...	100 — 100 fr.																												
27 Février...	1 Lot de 500.000 fr. 2 Lots de 10.000 fr. 5 — 5.000 fr. 10 — 1.000 fr. 100 — 100 fr.																												
A CHAQUE TIRAGE																													
25 Avril.....	1 Lot de 100.000 fr.																												
25 Juin.....	1 — 10.000 fr.																												
25 Août.....	2 Lots de 5.000 fr.																												
25 Octobre...	5 — 1.000 fr.																												
25 Décembre...	100 — 100 fr.																												
5 TIRAGES EN 1898		6 TIRAGES EN 1899																											
<table border="1" style="width: 100%; border-collapse: collapse;"> <tr> <td style="width: 50%;">25 Février...</td> <td style="width: 50%;">1 Lot de 500.000 fr. 2 Lots de 10.000 fr. 5 — 5.000 fr. 10 — 1.000 fr. 100 — 100 fr.</td> </tr> <tr> <td colspan="2" style="text-align: center;">A CHAQUE TIRAGE</td> </tr> <tr> <td>25 Avril.....</td> <td>1 Lot de 100.000 fr.</td> </tr> <tr> <td>25 Juin.....</td> <td>1 — 10.000 fr.</td> </tr> <tr> <td>25 Août.....</td> <td>2 Lots de 5.000 fr.</td> </tr> <tr> <td>25 Octobre...</td> <td>5 — 1.000 fr.</td> </tr> <tr> <td>25 Décembre...</td> <td>100 — 100 fr.</td> </tr> </table>	25 Février...	1 Lot de 500.000 fr. 2 Lots de 10.000 fr. 5 — 5.000 fr. 10 — 1.000 fr. 100 — 100 fr.	A CHAQUE TIRAGE		25 Avril.....	1 Lot de 100.000 fr.	25 Juin.....	1 — 10.000 fr.	25 Août.....	2 Lots de 5.000 fr.	25 Octobre...	5 — 1.000 fr.	25 Décembre...	100 — 100 fr.	<table border="1" style="width: 100%; border-collapse: collapse;"> <tr> <td style="width: 50%;">25 Février...</td> <td style="width: 50%;">1 Lot de 500.000 fr. 2 Lots de 10.000 fr. 5 — 5.000 fr. 10 — 1.000 fr. 100 — 100 fr.</td> </tr> <tr> <td colspan="2" style="text-align: center;">A CHAQUE TIRAGE</td> </tr> <tr> <td>25 Avril.....</td> <td>1 Lot de 100.000 fr.</td> </tr> <tr> <td>25 Juin.....</td> <td>1 — 10.000 fr.</td> </tr> <tr> <td>25 Août.....</td> <td>2 Lots de 5.000 fr.</td> </tr> <tr> <td>25 Octobre...</td> <td>5 — 1.000 fr.</td> </tr> <tr> <td>25 Décembre...</td> <td>100 — 100 fr.</td> </tr> </table>	25 Février...	1 Lot de 500.000 fr. 2 Lots de 10.000 fr. 5 — 5.000 fr. 10 — 1.000 fr. 100 — 100 fr.	A CHAQUE TIRAGE		25 Avril.....	1 Lot de 100.000 fr.	25 Juin.....	1 — 10.000 fr.	25 Août.....	2 Lots de 5.000 fr.	25 Octobre...	5 — 1.000 fr.	25 Décembre...	100 — 100 fr.
25 Février...	1 Lot de 500.000 fr. 2 Lots de 10.000 fr. 5 — 5.000 fr. 10 — 1.000 fr. 100 — 100 fr.																												
A CHAQUE TIRAGE																													
25 Avril.....	1 Lot de 100.000 fr.																												
25 Juin.....	1 — 10.000 fr.																												
25 Août.....	2 Lots de 5.000 fr.																												
25 Octobre...	5 — 1.000 fr.																												
25 Décembre...	100 — 100 fr.																												
25 Février...	1 Lot de 500.000 fr. 2 Lots de 10.000 fr. 5 — 5.000 fr. 10 — 1.000 fr. 100 — 100 fr.																												
A CHAQUE TIRAGE																													
25 Avril.....	1 Lot de 100.000 fr.																												
25 Juin.....	1 — 10.000 fr.																												
25 Août.....	2 Lots de 5.000 fr.																												
25 Octobre...	5 — 1.000 fr.																												
25 Décembre...	100 — 100 fr.																												
5 TIRAGES EN 1900																													
<table border="1" style="width: 100%; border-collapse: collapse;"> <tr> <td style="width: 50%;">25 Mai.....</td> <td style="width: 50%;">A CHAQUE TIRAGE</td> <td style="width: 50%;">25 Octobre...</td> <td style="width: 50%;">1 Lot de 500.000 fr.</td> </tr> <tr> <td>25 Juin.....</td> <td>1 Lot de 100.000 fr.</td> <td></td> <td>2 Lots de 10.000 fr.</td> </tr> <tr> <td>25 Juillet.....</td> <td>2 Lots de 5.000 fr.</td> <td></td> <td>5 — 1.000 fr.</td> </tr> <tr> <td>25 Août.....</td> <td>5 — 1.000 fr.</td> <td></td> <td>100 — 100 fr.</td> </tr> <tr> <td>25 Septembre</td> <td>100 — 100 fr.</td> <td></td> <td></td> </tr> </table>	25 Mai.....	A CHAQUE TIRAGE	25 Octobre...	1 Lot de 500.000 fr.	25 Juin.....	1 Lot de 100.000 fr.		2 Lots de 10.000 fr.	25 Juillet.....	2 Lots de 5.000 fr.		5 — 1.000 fr.	25 Août.....	5 — 1.000 fr.		100 — 100 fr.	25 Septembre	100 — 100 fr.											
25 Mai.....	A CHAQUE TIRAGE	25 Octobre...	1 Lot de 500.000 fr.																										
25 Juin.....	1 Lot de 100.000 fr.		2 Lots de 10.000 fr.																										
25 Juillet.....	2 Lots de 5.000 fr.		5 — 1.000 fr.																										
25 Août.....	5 — 1.000 fr.		100 — 100 fr.																										
25 Septembre	100 — 100 fr.																												

Les tirages seront faits au Crédit Foncier de France.
Le paiement des lots sera effectué également au Crédit Foncier de France
trois mois après le tirage.

EXPOSITION UNIVERSELLE

DE 1900

Bon de Vingt Francs

AU PORTEUR

272^e Série. — N^o 09492

EXTRAIT DE LA CONVENTION

Paris le 15 Mars 1897

Art. 5. — Le porteur de Bon pourra, à son choix, obtenir — soit une réduction de 25 0/0 pour l'entrée dans les établissements de spectacle à l'intérieur de l'Exposition — soit une réduction dans le prix des transports par chemins de fer ou bateaux pendant la durée de l'Exposition, réduction dont la quotité et les conditions seront établies sur les bases indiquées à l'article suivant.

Art. 6. — Les porteurs de Bons auront droit à la délivrance, pour Paris, sur les chemins de fer de la Métropole exploitées par les six grandes Compagnies (Nord, Est, Ouest, Orléans, Paris-Lyon-Méditerranée, Midi) et par l'Administration des chemins de fer de l'Etat, de billets d'aller et retour spéciaux comportant, par rapport au double des billets simples, une réduction d'un tiers.