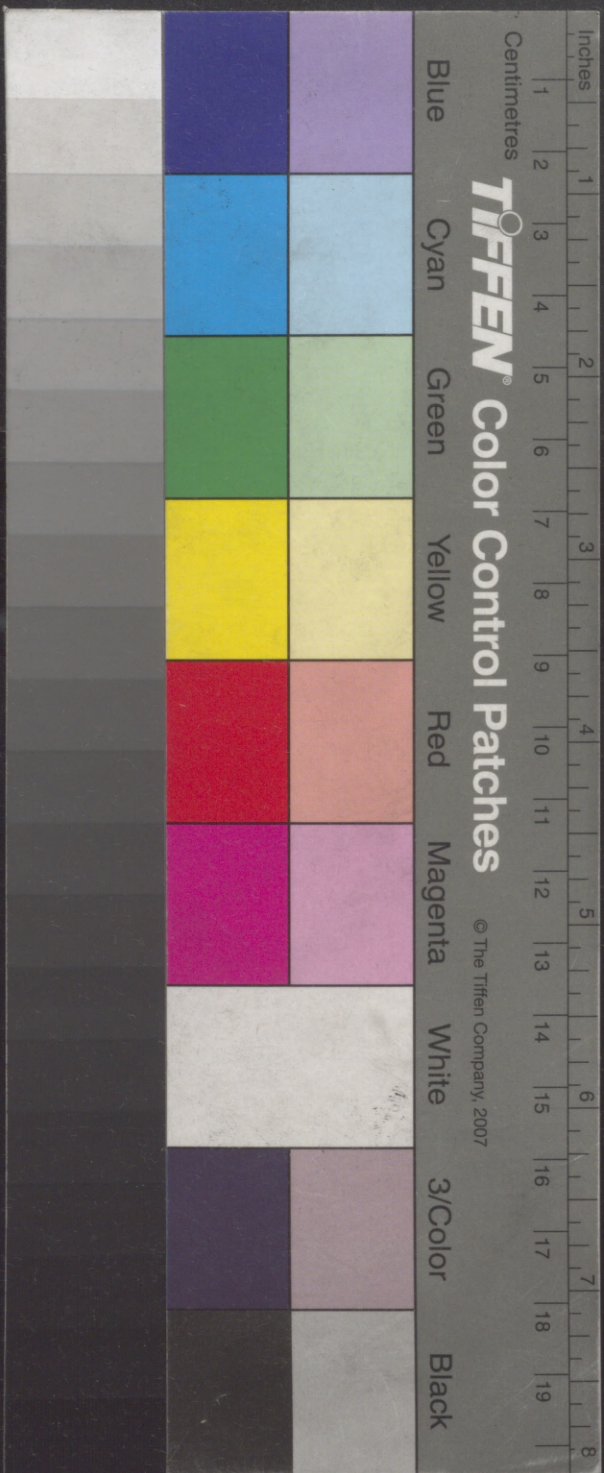
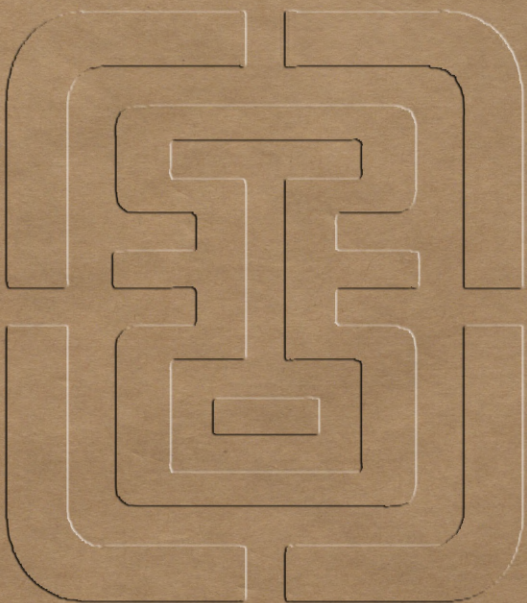
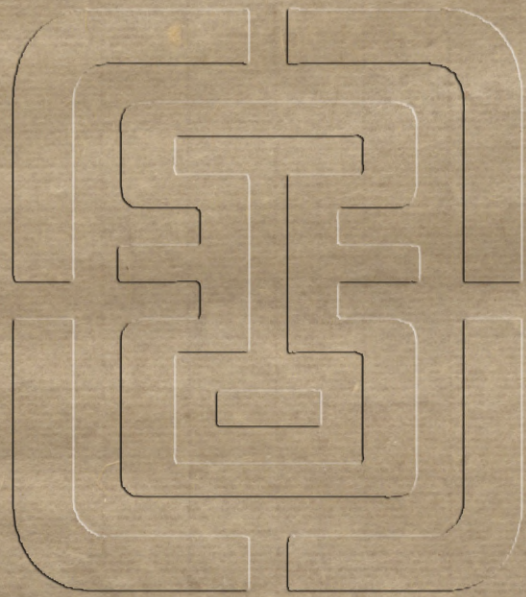




小田中七





皇清經解續編卷千三十九

南菁書院

詩地理徵一

嘉定朱右曾亮甫著

國風

周南

鄭氏詩譜曰周召者禹貢雍州岐山之陽地名周之先公太王避狄難自豳始遷焉文王受命作邑于豐乃分岐邦周召之地爲周公旦召公奭之采地施先公之教於已所職之國武王伐紂定天下巡守逆職陳誦諸國之詩以觀民風俗屬之太師分而國之其得聖人之化者謂之周南得賢人之化者謂之召南言二公之德教自岐而行于南國也右曾案周公周城在太王所居周城之西

詳大雅周原

杜預左傳釋例曰周扶風雍縣東北周

城也魏收地形志曰雍縣有故城括地志曰周公城在岐山縣北九里王禕周公廟記曰周城今爲岐陽鎮遺址猶存廣袤七八里南有周原岐山縣今屬陝西鳳翔府

或曰二南之分以地乎以德乎以德則同此文王之化何以有賢聖之分以地則分陝在武王之時而詩多作於文王之世何哉曰有文王時之周南召南有武王時之周南召南文王時之周南召南可合而不可分武王時之周南召南可分而不可合惟其合也故自關雎以至騶虞莫非文王之化惟其分也故周南爲王者之風而以爲聖人之化召南爲諸侯之風而以爲賢者之化何以言之文王之世二公但受采以爲卿士未嘗有分士也二南二十五篇除甘棠與何彼穠矣

是武王以後詩其餘二十三篇作而未采安所得別而繫之故曰可合而不可分左氏季札觀樂工爲之歌周南召南札曰美哉始基之矣其文王之德乎是其證也公羊傳曰自陝而東者周公主之自陝而西者召公主之樂記曰五成而分周公左召公右郡國志宏農陝縣有陝陌三伯所分然則分陝在武王得天下後矣於時太師陳詩原其風化本其分地以爲關雎葛覃卷耳樛木螽斯周之詩也桃夭以至汝墳周以南之詩也而終之以麟趾謂非聖人無以致此也鵲巢以至騶虞則召公之分地也非賢人無以布此化也鄭氏注儀禮謂太王以召南之化基王迹文王以周南之化三分有二正以二南有聖賢之別耳太史公自序留滯周南摯虞曰今

之洛陽張晏曰自陝以東皆周南之地此可見二南之名定於武王之世矣

呂氏春秋禹巡省南土塗山氏之女候禹于塗山之陽乃作歌曰候人兮猗實始作為南音周公及召公取風焉以為周南名南右曾案葬也序云南言化自北而南正義曰文王之國在于岐周東北近于紂都西北迫于戎狄故其風化南行今以詩攷之江漢合流在荊州之域汝墳在豫州之南竟江汜江沱俱在梁荆則不言南固不得以該之也左傳象箭南籥小雅以雅以南此又別一樂名程大昌以為即二南亦非是

河洲洲說文作州本字也徐鍇曰古九州字與洲渚字同

傳曰水中可居者曰洲正義曰爾雅釋水文也李巡曰四方皆有水中央獨可居王氏曰韓詩章句云河洲蔽隱無人之處曹氏曰周地東表大河右曾案文王后妃太姒邵陽人也故詩人詠之以河洲起興今陝西同州府郃陽縣東南四十里為大河經流

莊子音義云北人名水皆曰河朱子集傳義本此

南有樛木

傳曰南南土也箋曰南土謂荆揚之域正義曰木盛莫如南土禹貢揚州厥木惟喬周官正南曰荊州東南曰揚州二州境界接連故以為荆揚也此南與下南有喬木同

南國漢廣序

皇清經解續編 三
周書大匡曰三州之侯咸率程典曰六州之侯奉勤于商右曾
案正義曰書西伯戡黎注云文王為雍州之伯南兼梁荆此詩
言漢又言江則作詩者應在江漢合流之處序先言文王之道
被于南國次言美化行乎江漢之域則南國乃廣言之下篇汝
墳不更言南國可知統於此矣

漢廣

地理志隴西郡氐道禹貢養水所出至武都為漢武都郡武都
東漢水受氐道水一名沔過江夏謂之夏水入江又沮縣沮水
出東狼谷水經注沔水一曰沮水東南流注漢曰沮口右曾案
東漢水山海經謂出鮒鯪山地形志謂之蟠冢山在今漢中府
沔縣西百二十里東經府境又經湖北鄖陽襄陽安陸三府至

漢陽府漢陽縣入江蓋漢水重濁與大河相似自均襄以下羣
川咸匯勢盛流浩故曰廣李氏曰大別之東彭蠡之西江漢合
流之處也

韓詩曰漢廣悅人也外傳曰鄭交甫將南適楚遵彼漢皋臺
下乃遇二女佩兩珠云云故曰漢有游女不可求思水經注
沔水逕萬山北出下水曲之隈漢女遊處也張衡南都賦曰
神女弄珠於漢皋之曲漢皋即萬山之異名也右曾案萬山
在今襄陽府西十一里南距大江五百里非詩人所詠也交
甫不知何時人外傳特以廣異聞耳文選注引此一作內傳
一作列仙傳非謂詩即詠其事也

江永

永韓詩作漾
說文作漾

地理志蜀郡湔氏道禹貢岷山在西徼外江水所出東南至江都入海過郡九行七千六百六十里荀子曰江出岷山其原可以濫觴孔子家語曰江水至江津非方舟避風不可涉也嚴氏曰江水尤深闊于漢故漢正言不可泳而江言不可方右曾案江水自今四川松潘廳徼外岷山流逕成都嘉定敘州瀘州重慶忠州夔州諸府州境又東逕湖北宜昌荊州岳州至漢陽與漢水合又東逕武昌黃州入江西九江府境又東逕江南之安慶池州太平和州江甯鎮江揚州常州蘇州太倉入于海凡逕二十六府廳州境也

汝墳 說文瀆水厓墳墓也此經正當作瀆傳訓大防與說文合後人見爾雅汝有瀆為水名因改作墳正義遂謂水厓岸若墳墓矣常武傳訓瀆為厓而字正作瀆益以知此墳字宜為瀆也 又案瀆水厓當讀若墳汝有瀆當讀若漢觀

水經注可見字同而音訓異

傳曰汝水名墳大防也箋曰伐薪于汝水之側正義曰墳大防釋邱文李巡曰墳謂厓岸狀如墳墓故常武傳曰墳厓大司徒注云水厓曰墳伐薪宜于厓岸大防之上李氏曰汝水周南之水也出汝州魯山縣東南水經出梁縣天息山博物志出燕泉山水經注出魯陽大孟山地理志出定陵縣高陵山說文解字出盧氏縣還歸山至蔡州褒信縣入淮右曾案汝水出汝州魯山縣西南七十里大孟山經伊陽及汝州南又東南經寶豐縣下經許州之襄城鄆城南汝甯等處經汝陽縣北又東逕新蔡西至安徽潁州府境入淮

爾雅釋水云汝有瀆李巡曰汝旁有肥美之地名郭璞曰詩

云遵彼汝瀆地理志汝南郡汝陰縣汝陰故城今安徽潁州府治也莽曰汝

瀆郡國志汝南汝陰縣劉昭引地道記有陶邱鄉詩所謂汝

瀆水經汝水注汝水逕奇頷城西北奇頷城在今南陽府葉縣東北二十三里

水出焉世亦謂之大灑水爾雅云汝有瀆瀆者汝別也又灑

水注曰汝水于奇頷城西別東派東北流枝瀆右出世謂之

死汝無水故曰死即別汝又東北逕召陵城北召陵城在今許州鄆城縣

東四十里又東汾溝出焉又東逕征羌城北征羌故城在水南鄆城縣東南

有汾陂俗音糞汾水東注爲此陂又東逕西華縣故城南西華縣今屬陳州府又東

逕汝陽縣故城北汝陽故城在陳州府商水縣西北東注于潁又潁水注曰

汝水枝津承汝水別瀆于奇頷城東三十里世謂之大灑水

東南逕召陵縣故城南又東南逕征羌縣又東逕西門城南即

利也北三十里曰孰城號曰北利故瀆出二利之間開闢汝

陽之縣名曰死汝今商水縣西三十里有故灑水縣其南有

廣利原疑又東逕南頓縣故城北南頓今商水縣治也又東南逕鮑陽

城北鮑陽故城在今汝甯府新蔡縣北五十里又東逕固始縣故城北固始今屬光州又

東逕胡城南胡城在今潁州府西北東歷汝陰縣故城西北東入潁水

右曾案漢之汝陽汝陰皆瀆水所逕而名之曰汝則瀆亦汝

矣莽改汝陰爲汝瀆地道志實之以陶邱鄉郭璞又引詩以

證爾雅可知詩本字從水作瀆也然伐薪應于厓岸不當在

水旁故傳箋不從爾雅釋水文耳明一統志汝瀆城在南陽府葉縣東北高齊置汝瀆

縣爲漢廣郡治隋廢郡唐貞觀中省縣入襄城王氏引韓詩汝瀆辭家也劉向列女

傳周南大夫受命平治水土過時不來其妻恐其懈于王事

言國家多難惟勉强之無有譴怒遺父母憂乃作詩向習魯

詩此蓋申公遺說伐條枚以為榿平治汝濱之水與

召南

陸氏釋文召地名在岐山之陽扶風雍縣南有召亭水經注雍

水東逕召亭南世謂之樹亭川亭故召公之采邑京相璠曰亭

在周城南五十里括地志召亭在岐州岐山縣西南十里陳陽樂書

引古琴曲云鵠巢者邵國男悅真女之作文選注引琴操云騶虞者邵國女作也以召南為邵國豈三家之遺說歟

正義曰春秋時周公召公別于東都受采晉書地道記河東

垣縣有召亭周則未聞通典河南府王屋縣古召公之邑元

和郡縣志王屋縣本召武公之采邑案今河南懷慶府濟源

縣西七十里有故邵原關

南山

傳曰周南山也正義曰大夫不越境迎女明在周也故曰周南

山知非召地者周總百里雖召地亦屬周右曾案文王時二南

未分故詩在召南而以周解之地理志在右扶風武功縣東通

典京兆長安縣有終南山郡縣志終南在京兆府萬年縣南五

十里一名太一

甘棠美召伯

箋曰召伯姬姓名奭食采于召作土公為二伯後封于燕此美

為伯之功故言伯云釋文曰燕世家云與周同姓孔安國及鄭

皆云爾皇甫謐云文王之庶子未知何據燕國在周禮幽州之

域今涿郡薊縣是也括地志召伯廟在洛州壽安縣西北五里

有棠在九曲城東阜上九域志召伯甘棠樹在陝州府署西南隅

說苑稱詩傳曰召公述職當桑蠶之時不欲變民事故不入
邑中舍於甘棠之下而聽斷焉陝間之人皆得其所故後世
思而歌詠之焉燕世家曰召公之治西方甚得兆民和召公
巡行鄉邑有棠樹決獄政事其下自侯伯至庶人各得其所
無失職者召公卒而民人思召公之政懷棠樹不敢伐歌詠
之作甘棠之詩攷召康公卒于周康王二十六年甘棠之詠
蓋在昭穆之世矣而說者謂周南統於文王故周公無美召
公為王官之伯故得美之則蔽於成康以至其孝無詩故耳
且二南二十五篇惟甘棠江汜何彼穠矣三篇言美言美則
有可刺者矣豳風言美周公而列於變風則此三詩者何以
入於召南周召二南相應而召南獨多三篇則此三篇者豈

非後之太師所附益而非武王時采得之詩之明徵矣

江汜說文作汜江渚江沱

傳曰決復入為汜渚小洲也水枝成渚釋文枝如字何音其宜反又音祇沱江

之別者箋曰江水大汜水小似嫡媵宜俱行江流而渚留是嫡

與已異心岷山導江東別為沱右曾案決復入為汜釋水文郭

璞曰水出去復還蓋水決之岐流復還本水者名汜其別而入

于他水者為沱水經江水注蜀有洄復水疑即所謂汜也釋文

稱韓詩曰水一溢一否為渚蓋渚本小洲水落則見水漲則沒

韓與毛同義也水枝謂水之分流如水之分枝穆天子傳所謂

枝洿則渚之小者洿古今字江賦曰因岐成渚岷山導江東

別為沱蓋梁州之沱也鄭解禹貢曰地理志蜀郡郫縣江沱及

漢中安陽皆有沱水潛水其尾入江漢耳首不出於此江原有
鄴江首出江南至犍為武陽又入江豈沱之類與鄭以鄴江為
江沱而箋詩即引禹貢以證蓋亦指鄴江也江原今為崇慶州
鄴江在西北五十里武陽故城即今眉州彭山縣治鄴江亦曰
大阜江自灌縣南四十里廢青城縣南流入崇慶州界逕州北
三十里又東南逕州北十里又東逕溫江縣西南新津縣東又
南入彭山縣界也李氏曰江沱之閒即梁州之界

王氏曰楚詞哀郢遵江夏以流亡夏夏水也自江而別以通
于漢還復入江冬竭夏流其入江處今名夏口即詩所謂江
有汜也又引洪氏楚詞補註云水經夏水出江流于江陵縣
東南注云江津豫章口東會中夏口是夏水之首江之汜也

右曾案夏水在荊州受江會漢康成以荊州之沱故曰浮于
江沱潛漢以解江汜非鄭意也且王氏既以江沱在梁州而
復引荊州之水以實江汜豈文王之世而有一國而跨二州
之境者乎

地理志言江沱者三蜀郡之汶江也汶江故城在今鄆也鄆

城在今鄆南郡之枝江也汶江之沱今在茂州保縣西水出

縣西北花巖山下東流至黃州西南入江是其水不出于江

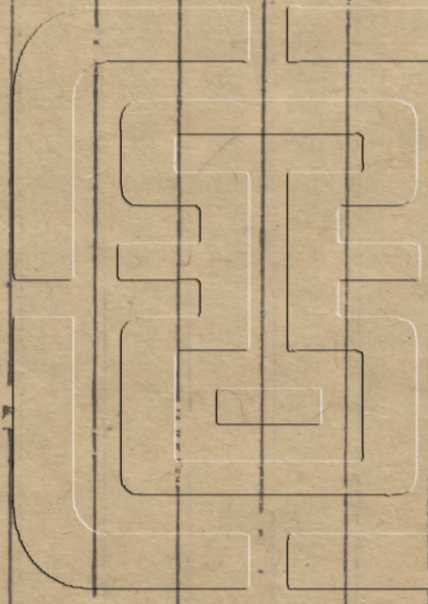
也鄆縣之沱冠以禹貢故說者宗之郭璞江賦玉壘作東別

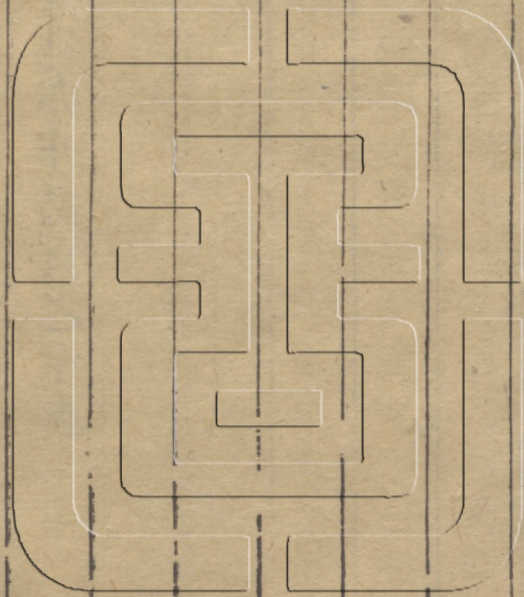
之標玉壘山在今灌其爾雅音義云蜀郡都水縣水當作安

在今灌縣西渝山沱與江別通典沱水在彭州唐昌縣黃氏

曰沱自導江縣分江東至眉州彭山縣入江皆本班志岷江

南流至灌縣西北其正流南入崇慶州界支流分三道東北
 出者為湔江亦曰沱江東逕崇甯彭縣新繁新都至漢州入
 雒一為郫江亦曰內江又名石華渠東南經郫縣南歷成都
 府城西折而南又東合于流江亦曰檢江又曰外江由灌縣
 東北經崇甯彭縣新繁縣又東過府城北折而南至府東南
 十餘里合于郫江又逕雙流縣東南至新津縣合于大江而
 入彭山縣界蓋班氏黃氏郭氏以郫江為沱杜氏以流江為
 沱也然攷水經注江水汶江道湔水入焉江水又東別為沱
 開明之所鑿也則古無此沱可知史記河渠書蜀守冰穿二
 江成都之中注引任豫益州記云二江者郫江流江也華陽
 國志曰李冰壅江作壩穿郫江檢江雙過郡下檢江即流江
 自冰穿之則冰以前無支流可知故顧祖禹方輿紀要曰世
 或以成都內江外江為沱水夫二江為李冰所引非禹貢之
 沱也枝江為荊州之沱而正義引鄭說云其尾入江耳首不
 于江出也是亦非禹貢之沱也





皇清經解續編卷三十九終

仁和葉維幹
上海范本禮校

皇清經解續編卷四十

南菁書院

詩地理徵二

嘉定朱右曾亮甫著

國風

邶 邶衛 邶本又作鄩家語後漢書后紀注外戚傳注皆引作邶說文無鄩字金石文跋尾載衛方碑作背一統志邶城在衛輝府東北郡國志朝歌城北有邶國邶漢書地理志作庸

譜曰邶邶衛者商紂畿內方千里之地其封域在禹貢冀州太

行之東北逾衡漳東及兗州桑土之野周武王伐紂以其京師

封紂子武庚為殷後庶殷頑民被紂化日久未可以建諸侯乃

三分其地置三監使管叔蔡叔霍叔尹而教之武王既喪三監

導武庚叛成王既黜殷命殺武庚以殷餘民封康叔于衛七世

至頃侯當周夷王時衛國政衰變風始作地理志曰河內本殷

之舊都周既滅殷分其畿內為三國詩風邶庸衛是也邶以封紂子武庚庸管叔尹之衛蔡叔尹之以監殷民謂之三監武王崩三監叛周公誅之盡以其地封弟康叔遷邶庸之民于維邑故邶庸衛三國之詩相與同風至十六世懿公無道為狄所滅齊桓公更封衛于河南而河內殷虛更屬于晉康叔之風既歛而紂之化猶存故俗剛強多豪桀侵奪薄恩禮好生分右魯案邶鄘衛者一朝歌也兼言之者猶殷商荆楚云爾亦以別於楚邱之衛也武王分殷為三北為邶南為鄘東為衛說俱詳下而邶鄘衛之所都則同在朝歌如春秋鄭莊公克許使許叔居東偏公孫獲處西偏同在一城故謂之監故曰尹而教之迨成王既黜殷命封康叔於殷虛朝歌其地則故邶鄘衛所尹之地也故國

以衛名而詩統謂之邶鄘衛左傳季札觀樂工為之歌邶鄘衛札曰吾聞衛康叔武公之德如是是其衛風乎北宮文子引今邶詩威儀逮逮不可選也而以為衛風是知太師舊弟不分三國矣漢初師儒詩以諷誦相傳迨乎著之竹帛見其篇什繁多較異他國乃分之為三猶雅之有什耳習以相傳遂忘其故深求其說更滋膠轕之論吾無取焉

王制天子使其大夫為三監監於方伯之國國三人王制所述多是殷制武王因之使管蔡等監於祿父之國但王制之監不必有分地此則有分地者恐祿父不能撫其民也使吏代之治而納其貢稅殆與舜之封象相似所以然者非以防閑祿父束縛馳驟之也故都之地兆姓所聚周之入殷市不

改肆野無輟耘五方錯處而重以腥聞所染暴戾恣睢故三
 監雖有分地總處都會以理之史記周本紀曰武王為殷初
 定未集乃使其弟管叔鮮蔡叔度相祿父治殷管蔡世家曰
 武王封叔鮮於管封叔度於蔡二人相紂子武庚祿父治殷
 遺民衛世家曰武王克殷以殷餘民封紂子武庚比諸侯為
 武庚未集索隱曰恐其有賊心乃令其弟管叔蔡叔
 傅相武庚祿父以相其民是則武王立監其非瓜分一殷以
 封殖其弟可知也三叔其不遠離如鄰國友邦又可知也迨
 乎殷命既黜以殷虛改封康叔故家大族或徙之魯或遷之
 雒然後以康叔理之猶且不廢監梓材曰王啟監厥亂為民
 所以相康叔亦猶管蔡之相武庚也而鄭氏遽謂成王伐三

監更于此三國建諸侯衛之子孫并彼二國變風之作各有
 所傷各從其國本而異之為邶鄘衛之詩其意蓋謂周公建
 國上公不過五百里明不以千里之地盡封康叔則請先解
 鄭之疑而後正其失管蔡世家曰周公旦承成王命伐誅武
 庚殺管叔放蔡叔而分殷餘民為二其一封微子啟於宋以
 續殷祀其一封康叔為衛君然則商之邦畿容或通三亳河
 北為千里如宗周洛邑之短長相覆也今姑無論此即以鄭
 所舉太行桑土衡漳之地計之則春秋時可攷之國如邢侯
 凡伯伯胙共伯燕伯伯邶伯伯雍邠子檀溫子之類皆在其域而左傳
 祝鮀述衛之境云自武父以南至于圃田之北竟彰彰可攷
 其不兼盡邶鄘衛之故地無疑也不兼盡邶鄘衛之地而兼

存邶鄘衛之名者則以邶鄘衛之所都即殷之所都武王巡
 守陳詩觀風殷都所獻不知其是邶與是鄘與則統目之曰
 邶鄘衛後之太師因而不革及夫子錄詩則又曰是固邶鄘
 衛之詩也非楚邱衛之詩也成公以下無詩文公之詩如定
 之方中木瓜等篇率皆故都遺
 民所賦夫是以傳之至今也而鄭氏強區為三國於是康叔不
 得為妹邦之主鄭氏注酒誥云妹邦者紂都所處
 於詩國屬鄘康叔為其連屬之監邶鄘有鳥
 有之君矣試思同一淇水三國共詠鄘有中河衛亦有河水
 戴公東徙渡河水野處漕邑文公升漕虛而望楚邱二邑相
 比而於詩漕在邶楚邱在鄘同一泉水而惑彼泉水則為邶
 之詩竹竿泉水則為衛之詠其果何所別也譜曰作者各有
 所傷從其國本而異之猶云此邶人所詠此鄘人所賦云爾

然邶風變於頃公之世則鄭意二國之亡必更在其前自頃
 至於戴文二百四五十年之久猶未被衛之化乎鄭滅號檜
 秦啟岐豐豈岐豐號檜之人獨無所傷乎獨不可從其國本
 而異之乎薛氏曰邶鄘滅而音存故非衛所能亂杜氏曰鄘
 在洧河之間俗近齊聲所以別于衛夫詩之為物本性情道
 風俗察治忽頓萌芽不以其音也且三百五篇絃之合于韶
 武又何鄘衛之可別是皆以漢人誤分之詩紛紛揣測而不
 知詩之本不分也

說文曰邶故商邑河內朝歌以北不言國而言邑正許君之
 精于解字處知在北者邶字从北又或从背作都或假借作
 背背亦有北義郡國志朝歌
 北有邶國漢志言鄘管叔尹之衛蔡叔尹

之而以邶封紂子武庚此說考諸周書為不合周書作維解
 云武王克殷乃立王子祿父俾守商祀建管叔于東建蔡叔
 霍叔于殷俾監殷臣注云東謂衛蓋管叔監於朝歌城東古
 衛國之地周書世俘解甲申百弁以虎賁誓命伐衛告以絀俘是衛亦古國也屬東諸侯之國
 屬總制之也東諸侯之國謂殷都故總謂之東至康叔受封於
 殷虛殷虛朝歌也今河南衛輝府淇縣北二十里有殷虛橋乃以古國名為新號注又
 云殷謂邶鄘蓋武王封祿父於殷都而朝歌北之為邶續漢書云
 朝歌北南之為鄘詩補傳云庸亦故商邑即孟庸皆總屬焉有邶國之所出漢有庸光及膠東庸生
 故通謂之殷是邶鄘有地存名而無主國與衛同也至康叔
 都於朝歌其國自武父以南至於圃田之北境而朝歌北之
 為邶南之為鄘亦均屬也則康成謂北邶南鄘東衛為合於

周書而服虔謂鄘在朝歌西皇甫謐謂東衛西鄘鄭樵謂中
 衛南鄘東邶又或謂南邶北衛似皆未審也康叔兼得邶鄘
 衛之故都而國獨氏衛者以得故衛之分地多也攷朝歌城
 在今衛輝府東北七十里衛輝府北至彰德府百三十里彰
 德府至磁州七十里州有武城有滏水武父即武邑之父水
 也滏假借則武父在衛北百五十里而近衛輝府南至開封
 府百七十里中牟縣在開封府西七十里圃田澤在焉則衛
 之南境幾三百里故曰得故衛之分地多也至於東及兗州
 乃殷時東境康叔之境地朝歌東惟今之東明縣東即曹州
 滄澤接壤西阻太行與晉連界朝歌西惟今之輝縣西即澤
 州太行之總會東西之地止二百餘里故曰兼得邶鄘衛之

地也得其地而詩繫故國者作者各操土音而異也樂府亦仍其舊爾

漕 虛

傳曰漕衛邑也詳擊虛漕虛也詳定之漕衛東邑詳載括地志

曰白馬故城在滑州衛南縣西南二十四里括地志又載衛南

六十戴延之西征記曰白馬城故衛之漕邑通典載滑州白馬

縣衛國曹邑右曾案左傳立戴公以廬于曹泉水詩云思須與

漕定之方中序云野處漕邑載馳序云露于漕邑皆即此也鄭

志答張逸云漕在河南今在衛輝府滑縣東南

寒泉

水經注曰浚城側有寒泉岡世謂之高平渠非也通典載寒泉

在濮州濮陽縣東南浚城後漢書右曾案宋書索虜傳渡河屯

濮陽南寒泉即此濮陽今大名府開州西南有故城

浚

傳曰浚衛邑也水經注曰濮水枝津東逕浚城南西北去濮陽

三十五里

李氏曰一云浚水出浚儀東逕邨地入沛案李氏說木輿地

記顧氏曰浚水在開封府城北縣北有浚水像而儀之故曰

浚儀案此木陳王氏應麟曰于旌云在浚之都下邑曰都當

以在濮陽者為正右曾案水經注曰汜沙為陰溝浚之故曰

浚其猶春秋之浚洙乎然則開封浚儀自以儀邑得名非衛

浚也近志又云開封城西三十里有寒泉陂總以浚儀輾轉

滋訛耳

涇以渭濁

傳曰涇渭相入而清濁異箋曰涇水以有渭故見謂濁此絕去所經見因取以自喻焉正義曰禹貢云涇屬渭汭注云涇水渭水發源皆幾二千里然涇小渭大屬于渭而入于河又引地理志云涇水出安定涇陽西開頭山東南至京兆陽陵行千六百里入渭即涇水入渭也漢書溝洫志云涇水一石其泥數斗潘岳西征賦云清渭濁涇是也鄭志答張逸云衛在東河涇在西河故知絕去不復還王氏曰職方載離州川涇浸渭地理志云渭水出隴西首陽西南鳥鼠山西北南谷山東至京兆船司空入河右曾案涇水出今平涼府西四十里開頭山

山海經云出涇谷山淮南

子云出薄落山

東南逕華亭涇州邠州之長武邠州淳化永壽西安府

之醴泉涇陽至高陵縣西南入於渭渭水出蘭州府渭源縣西二十里鳥鼠山東逕鞏昌府之隴西通渭甯遠伏羌秦安秦州清水鳳翔府之隴州寶雞岐山扶風郿縣西安府之乾州武功盩厔興平咸陽鄠縣長安咸甯高陵臨潼渭南同州府之大荔華州至華陰縣東北入河杜篤論都賦云帶以涇渭號曰陸海又云鴻渭之流徑入于河大船萬石轉漕相過三秦記云涇渭合流三百里清濁不雜

黎說文作鷓

旄邱箋曰黎國在衛西今所寓在衛東正義曰杜預云上黨壺關縣有黎亭是在衛之西也王氏曰呂氏春秋云武王封帝堯

之後于黎案六韜決大疑云武王封湯後于犁犁黎同說文云魯國在上黨東北括

地志云故黎城黎侯國也在潞州黎城縣東北十八里通典云

潞州上黨縣古黎侯國西伯戡黎即此漢為壺關縣又云壺關

縣古黎國地後魏移置縣右曾案漢壺關析置上黨縣明初省

嘉靖八年置長治縣為潞安府治今府城西三十五里有黎亭

在黎侯嶺上壺關縣在府東二十五里黎城縣在府東北百一

十里蓋俱黎地也

式微旌邱譜在宣公之世宣公卒于魯桓公之十二年左傳

言赤狄潞氏奪黎氏晉滅潞立黎侯在魯宣公之十五年前

距衛宣公之卒一百有七年明非一時之事然詩序狄人即

傳之赤狄上黨與懷衛壤地相接自衛宣公之卒下逮懿公

之滅僅四十一年不郵鄰國之難而其子孫亦卒覆亡焉豈

不哀哉序以為責衛不修方伯之職焉嗚呼豈惟不修方伯

之職哉謂衛棄其國可矣

中露列女傳引作中路云黎莊夫人不得于夫守貞而作乃與傅母聯句也

傳曰衛邑也右曾案通志氏族畧云唐表載帝摯子元堯封之

于路歷虞夏稱侯此邑始其故地也

泥中

傳曰衛邑也王氏曰地理志云東郡有黎縣水經注云黎縣故

城世謂黎侯城昔黎侯寓于衛詩謂胡為乎泥中毛云邑名疑

此城也土地汙下城居小阜郡縣志云黎邱在鄆州鄆城縣西

四十五里黎侯寓衛因以為名右曾案左傳太叔疾取初妻之

皇清經義卷之九
梯置諸犂犂黎古通用皇輿表在曹州府鄆城縣

地理志魏郡有黎陽縣晉灼曰黎山在其南則黎陽自以黎

山得名非黎國也王氏又引寰宇記云澶州臨河縣漢為黎

縣攷臨河故城在今大名府開州西六十里本漢黎陽縣地

後魏永安初分置東黎縣隋開皇六年改置臨河縣金廢則

臨河并非黎陽之舊乃以為漢之黎陽不亦謬哉

旄邱釋文邱亦作丘字林作莖云莖邱也亡周反又音毛山部又有裔字亦云裔邱亡付反又音旄

傳曰前高後下曰旄邱正義曰釋邱云前高旄邱九域志云開

德府有旄邱右曾案釋名曰髦邱如馬舉頭垂髦也馬氏通考

曰濮州鄆城縣有旄邱濮州北接開州境東接鄆城境也寰宇

記言在臨河縣東方輿紀要云在開州東北蓋前高之邱隨處

多有之也

段氏曰黎之與衛魯齒之邦也黎亡則衛及矣黎既不守衛

能免乎其後卒有狄難案傳言諸侯以國相連屬憂患相及

如葛之蔓延相連及也段氏之說在與傳相發明箋易為土

氣緩則葛生關節喻臣於君事亦疏廢似未及傳之確此所

以來美地喻惡君之難乎

狄人

許氏曰春秋戎先見荆次之狄次之而荆暴于戎狄又暴于荆

說文曰北方狄從犬右曾案春秋伐邢滅衛皆此狄也而患先

及黎則與上黨相近蓋即赤狄也

泉水 肥泉 泉源釋文慈韓詩作祕說文作眇段氏云說文眇注讀若泌彼泉水不作眇也

皇清經義卷之九 詩地理徵二

傳曰所出同所歸異為肥泉箋曰肥泉自衛而來所渡水水經注曰泉源水有二源一水出朝歌城西北一水出東南其水南流東屈逕朝歌城南又東與左水合謂之馬溝水水出朝歌城北東流南屈逕其城東又東流與美溝合水出朝歌西北大嶺下東出逕駱駝谷于中逶迤九十曲歷十二嶧嶧流相承泉響不斷東逕朝歌城北又東南流注馬溝水又東南注淇水為肥泉也爾雅曰歸異出同曰肥釋名曰本同出時所浸潤少所歸各枝散而多似肥者也健為舍人云水異出流行合同曰肥今是水異出同歸矣博物志謂之澳水非所究也右曾案朝歌城在今衛輝府淇縣東北淇水在縣西北三十里東逕縣北入濬縣界肥泉在淇縣東衛女蓋嫁於東諸侯還思故國故謂淇水在右泉源在左也或曰舉水所入為左右

呂氏曰泉水即衛州共城之百泉也淇水出相州林慮縣東流泉水自西北來注之竹竿詩言泉源在左淇水在右者蓋生山而言之相衛之山東面故以北為左南為右案方輿紀要輝縣在衛輝府西六十里北至彰德府林慮縣即故林慮縣百七十里淇縣在衛輝府北五十里蘇門山在輝縣西北七里一名百門山有百門泉謂之百泉衛水在輝縣城西北南流入新鄉縣宋志衛河源出百門泉是也新鄉縣衛河在城北東入汲縣縣即府治也夫淇出林縣東逕淇縣百門泉自輝縣南入新鄉東逕汲縣東北至濬合淇是淇水在北百泉自西南注之非西北也百泉見于左傳在朝歌西非衛女東渡之

水也集傳云泉源卽百泉在衛西北東南入淇蓋沿呂氏之
訛

水經注淇水逕頓邱北而合泉源水準以地望當在今濬縣
境今大名府清豐縣西南之頓邱城則後魏所移置縣而唐
宋因之去泉源遠矣寰宇記云澶州頓邱東北三十五里有
泉源祠恐非是

淇

山海經曰沮洳之山淇水出焉南流注于河地理志曰淇水出
河內共縣北山東至黎陽入河溝洫志曰遮害亭西十八里至
淇水口水經曰淇出河內隆慮縣西大號山注曰自元甫城東
南逕朝歌縣北又東屈而西轉逕頓邱北又屈逕頓邱西又南

歷枋堰舊淇水口東流逕黎陽縣界南入河右晉案其縣故城
今輝縣也北接彰德府林縣界林縣故隆慮也黎陽故城在濬
縣西二里遮害亭在濬縣西南五十里枋頭城在濬縣西南七
十里今謂之淇門渡

通典曰淇水至衛州衛縣界入河謂之淇水口建安中曹公
于水口下大枋木以成堰遏淇入白溝以通漕運謂之枋頭
泚

傳曰泚地名箋曰泚瀾者所嫁國適衛之道所經地理志曰禹
貢導泚水東流爲泚右晉案此章言適衛之水路也說文云泚
沈也周禮職方氏豫州其川滎維蓋導滎爲川也穆天子傳天
子浮于滎水卽泚水也水經注曰泚水自滎陽卷縣以東分爲

二水其支流曰北泚經陽武封邱泚陽宛胸定陶之北而合南泚南泚經陽武封邱泚陽宛胸定陶之南又東過乘氏縣而入鉅野澤此經之泚其宛胸北之北泚歟

正義曰飲餞爲出宿而設故先言以致其意聘禮遂行舍于郊則此出宿當在郊傳不言郊者與下傳互也案韓奕云出宿于屠崧高云王餞于邢皆不與宗周相比近非必於郊也地理志陳留封邱縣澗渠水首受泚闕駟曰首受別泚卽北泚也水經注云濮水自封邱東逕匡城北又東北左會別濮水受河於酸棗縣故杜預云濮水出酸棗縣首受河然則自泚入濮自濮入河自河入淇

說文解字云泚沈也東入海又云濟水出常山房子贊皇山

東入泚地理志載禹貢凡濟皆作泚又常山郡房子縣贊皇山石濟水所出是泚濟本二水二字不相混也應劭作風俗通始誤以出常山之濟爲四瀆之泚自後經典相亂凡泚字俱改作濟酈道元駁應劭說而又云二濟同名則後魏時字已改矣顏延之應詔燕曲水詩及太平御覽引皆作濟徐鍇曰房子濟水非四瀆之濟古皆作泚又云泚水今多作濟故與常山濟水相亂楚金可謂了了矣此經之泚古字僅存而或謂干言在常山得毋由泚濟相亂而誤傳訛者歟

地理志東郡臨

邑有泚廟去禰遠矣王氏引之非是

禰乃禮反韓禰詩作坭

王氏曰寰宇記云大禰溝在曹州宛句北七十里今興仁府宛

亭縣九域志云詩云飲餞于禰右曾案方輿紀要宛句故城在曹州西南四十里大禰溝在州西一名宛水宛句縣以此名今已湮沒蓋古禰水本通沛也

干

傳曰所適國郊也郡國志曰東郡衛國有干城右曾案此章言適衛之陸路也方輿紀要載濮州觀城縣本東漢衛國西至直隸清豐縣五十里干城在清豐縣西南三十里路史亦以此為出宿于干之干也清豐東南至濮州六十里濮州南至曹州百里則沛禰所在也

地理志東郡有發干縣曹氏曰卽此所謂干郡國志衛國干城王氏曰故發干縣今開德府觀城案此沿劉昭之誤也後

漢東郡有發干縣有衛國縣二縣並存地非接壤晉志陽平郡有發干縣後魏志同隋志北齊省今東昌府堂邑縣西南五十里發干城也西北距觀城縣百七十餘里非一處明矣

言
右曾案方輿紀要清豐縣北十里有聶城又云寰宇記干聶並衛大夫食邑聶言聲近聶城疑言城之訛

隋志九域志並云邢州內邱縣有干言山李公緒曰柏人縣有干山言山水經注云泚水又東南逕干言山

案今本水經注無此語蓋

佚篇明一統志干言山在順德府唐山縣西北四里案順德府在衛北如東下文云思須與漕皆衛東也若自順德至衛不須過須漕也說者徒以彼地有石濟水以為卽經之沛因謂

干言在此不知經文所敘水道陸路歷歷可溯非可妄說也
惟所適之國經記無文不可強說然其地要在曹濮之間矣
須

傳曰衛邑箋曰自衛而來所經邑水經注曰濮渠東逕須城北
詩思須與漕傳氏曰自須至漕由東而西也右曾案方輿紀要
須城在滑縣東南二十八里漕邑見前

王氏曰地理志東郡須昌縣故須句國今東平府須城縣案
須句見於左傳並非衛邑不當傳疑

新臺

續漢書郡國志東郡陽平侯國有莘亭劉昭注杜預曰衛作新
臺在縣北衛殺公子伋之地故曰待諸莘水經注曰鄆城北岸

有新臺

案原文曰鄆城縣故城在河南一十八里河之北寰宇
岸有新臺鴻基層廣高數丈衛宣公所築新臺矣

記曰在濮州鄆城縣北十七里通典曰魏州臨黃縣有新臺案臨

黃本漢畔觀縣地後魏析
置故城在今觀城縣東南輿地廣記曰開德府觀城縣有新臺

右曾案正義曰宣公作臺要齊女又言河水者表作臺之處也

鄆城故城在今曹州府濮州東二十里

河水

曹氏曰齊地西以河為竟而衛居河之西欲奪其姜歸齊則當
乘舟渡河而去舟船詩
柏舟也董氏曰自齊適衛河界其中故曰北流

活活右曾案新臺河上在今濮州及觀城縣竟文公東徙渡河
在今滑滑二縣竟齊衛以河為界在今東昌府境

水經注曰河水逕東燕縣故城北今衛輝府汲縣東三十五
里有胙城故縣又東有東

燕故城 河水于是有棘津之名故南津也春秋晉伐曹自南河

又東淇水入焉又東逕遮害亭南在淇水口東十八里今在濬縣西南五十里又

有宿胥口舊河水北入處也胡肅明以此為北又東右逕滑臺城

北在今滑縣西南下行延津春秋傳曰孔惺載伯姬于平陽而時人謂之延壽津又東北過黎陽縣南在今滑縣東北南去東岸

有故城謂之鹿鳴城濟取名焉又曰白馬津津之東南有白

馬城今滑縣衛文公東徙渡河都之河水舊于白馬城縣南決通濮涉黃溝故蘇代曰決

白馬之口魏無黃溝涉陽竹書紀年楚師出河水以水長垣之外河水自津東北逕涼城縣

在今滑縣東北又東北為長壽津述征記曰涼城到河之故瀆出焉

漢書溝洫志曰河之為中國害尤甚故導河自積石歷龍門

醴二渠以引河一則漯川今所流也一則北瀆王莽時空故

謂之禹河胡肅明以為周定王五年所徙故瀆東北逕戚城

西春秋晉納蒯賁于戚陽虎曰右河而南必至焉案在今開州北又逕繁陽縣故城東案在今河

南內黃縣東北北逕陰安縣故城西在今清豐縣西北又東北逕樂昌縣故

城東在今南樂縣西北三十里又東北逕平邑郭西在今南樂縣東北又東北逕

元城縣故城西北而至沙邱堰今名堰山在東北逕發干縣

故城西又屈逕其城北今堂邑縣西南五里有發干故城又東逕貝邱縣故

城南在今清平縣西右曾案自此以下歷敘故瀆至東光縣故城西

而合漳水也水經注又敘見行之河曰河水東逕鐵邱南社

曰在東北流逕濮陽縣北為濮陽津與衛縣分水濮陽城北

威南宣房堰案濮陽故城在今開州西南三十里又東北逕衛國縣南故畔觀縣在今觀城縣西又

東逕鄆城縣北在今濮州東二十里北岸有新臺為盧關津又東北逕

范縣之秦亭西春秋經築臺于秦在今范縣南二里又東北逕委粟津大河之北即東

武陽左會浮水故瀆上承大河于頓邱縣而北出東逕繁陽縣也野又東北入又有漯水出焉地理志東武陽縣禹治漯水河水又東逕武

陽縣東在今朝城范縣西在今縣東南而東北流為倉亭津述征記曰在范縣界去東阿六十里魏土地又東歷柯澤春秋孫林父敗公徒于柯

澤述征記曰碣津名也其城臨水西與聊城分河在今東西述征記曰碣津名也其城臨水西與聊城分河在今東北十五里又東北流逕四瀆津津西側岸有四瀆祠東對四

瀆今東昌府東八十里自河入洙自洙入淮自淮達江水

徑周通故有四瀆之名又逕陽虛縣東在高唐故城西南又東北過

高唐縣界東在今禹城縣西四十里右曾案此下歷敘河水逕平原干

乘二郡界中至甲下邑入海蓋自鄆城以下東阿以上為齊

衛錯境之所自碣磳以下皆齊地矣

有禹所導之河有商所竭之河有周所徙之河史記河渠書

曰禹導河至大伾以為河所從來者高水湍悍難以行平地

數為敗乃厥二渠以引其河北載之高地漢書溝洫志曰王

橫言禹之行河水本隨西山下東北去地理志曰鄴東北有

故大河又曰成平有滹沱河民曰徒駭河成平故城在今河間府交河縣東

水經河水注曰自淇口東逕遮害亭有宿胥口舊河水北入

處也又淇水注曰宿胥故瀆北會淇水魏武開白溝因宿胥

故瀆而加其功史記曰殷河宜甲居相其子祖乙圯焉而遷

邢通典曰相州安陽縣河宜甲所居郡縣志曰相州內黃縣

東南十里故殷城河宜甲築則禹河自頓邱北行內黃安陽

皇清經角經

詩地理徵二

之問逕魏郡鄴東而北至鉅鹿彰彰明矣國語曰河竭而商亡漢書敘傳曰商竭周移夫商世五遷半以河患北潰既竭其勢不得不東行漯川漯川者卽禹所斯二渠之一也韋昭解國語云商大都衛河水所經宿胥口正在衛之東南國策曰決宿胥之口魏無虛頓邱虛卽殷虛陽失而在陰川原乃塞塞則竭竭則徙必然之理況河之湍悍桀驚哉則河徙宿胥口在商不在周又彰彰明矣王橫又言周語云定王五年河徙則今所行非禹所穿云云此則周所徙者卽兩漢所行之河之明證也胡氏禹貢錐指攷禹河故道歷代徙流詳哉言之顧以爲禹河歷夏商至周定王五年始徙則攷之未密也周定王五年爲魯宣公七年上距衛宣公之卒九十九歲

而新臺之詠著河水以表作臺之處則在鄆城傳言盜殺伋壽于莘而詩言二子乘舟則在陽平魯僖公四年管仲言齊竟西至于河而晏嬰舉聊攝則在聊城此定王以前之河見於經傳者也左傳襄公二十五年晉侯濟自泮會于夷儀夷儀泮並在聊城國策齊威王曰吾臣有盼子者使守高唐趙人不敢漁于河桑欽曰漯水出高唐使河不逕高唐漯水何繇出此國策蘇秦曰趙涉河障守博關博關卽今博平縣此定王以後之河見於傳記者也如謂禹河至定王始徙則定王以前陽平聊攝之間安得有河哉漢世言河者許商賈讓關並桓譚之倫皆以貝邱河爲禹迹康成解禹貢又以漢屯氏河當之惟太史公及王橫能知北載之高地隨西山下東

北去耳揆其所以豈不以變遷已久書缺有聞遂以商周之河爲禹河哉班固知商周之際河已改流而不能言其處其實則具在溝洫志中關並言河決率當于平原東郡左右其地形下而土疏惡聞禹治河時本空此地以爲水猥盛則放溢少稍自索雖時易處猶不能離此並之此言誤以商周之河爲禹河耳而由此以證王橫之言則定王時河徙斷非在平原東郡界矣程大昌言周時河徙且攷河之徙流必先攷涑川之原委涑本別河於宿胥之口而東行而地理志以爲在東武陽桑欽以爲出高唐則爲河所亂而不探其本也若謂商周之際河至高唐別涑而北定王之世河至長壽津別涑而東北其於經傳又何疑耶水經注曰涑水自東武陽縣

故城南自宿胥以下東武陽以上本皆涑川水經注所敘河水即其上流也已見上文茲故節錄東北逕

陽平縣故城東今東昌府莘縣又北絕莘道城之西北左傳所謂莘

也自衛適齊汎舟于河至此而登陸故京相璠曰阨限蹊要

自衛適齊之道也注又曰涑水又東北逕樂平縣故城東又

北逕聊城縣故城西縣東北三十里有故攝城聊攝在河之

東故管仲言河晏子言邑一也晉侯濟自泮濟涑水也涑水自是東北

逕清河博平而東別河水於高唐故曰涑出高唐此則商之

末年至周定王以前之河也自定王五年以後河自長壽津

別涑而北逕戚城西故哀二年傳陽虎云云也水經注曰大

河故瀆逕平原縣故城西今平原縣劉昫曰故城在西南東南距禹城

縣七十里高唐故城在禹城縣西四十里則守高唐而趙不

漁河非虛言也今博平縣西北三十里有博平故城東北四十里有靈縣故城水經注所謂大河故瀆逕靈縣故城南者也又何疑乎涉河而守博關昔杜預作春秋釋例以晉世見行之河解左傳為後儒所譏由今觀之雖於傳不無離合然亦未可厚非也譏之者徒執禹貢河道以為不合不知自商以迄周秦早已非禹河之故道也而猶欲求之大陸絳水之間碣石逆河之蹟豈可以通於詩春秋哉

莘

水經注京相璠曰陽平縣北十里有莘亭自衛適齊之道縣東有二子廟謂之孝祠郡縣志曰莘亭在魏州莘縣北十三里右曾案自衛如齊泛舟東下至此則舍舟登陸之要道也左傳成公二年齊衛戰于新築衛師敗績齊師次于鞫居晉伐齊從齊師于莘即此是時河逕元城縣水外曰鞫蓋河之東而莘之西北也

鄆

通典曰衛州新鄉縣西南三十二里有鄆城即鄆國九域志曰熙甯六年省新鄉為鎮入汲鄆城在汲縣東北右曾案鄆蓋亦本商邑詳前邶

沫

傳曰衛邑王氏曰尚書酒誥明大命于妹邦孔氏注紂所都水經注曰晉書地道記朝歌城本沫邑武丁始遷居之有新聲靡樂括地志曰朝歌故城在衛州東北七十三里衛縣西二十二

里其南有糟邱酒池曹氏曰自鄉而北自北而東言其浸遠也

黃氏曰沫水在衛之北右曾案楚語白公子張曰武丁自河徂

臺史記殷本紀曰武乙立殷復去亳徙河北自武乙至紂凡四

世帝王世紀帝乙徙朝歌然則徙沫者非武丁也樂書曰紂為

朝歌之音晉灼曰歌不時也枚乘云邑號朝歌墨子回車蓋紂

改沫為朝歌詩言法者舉故名也地理志曰河內朝歌紂所都

也周武王封其弟康叔于此更名曰衛張氏曰今淇縣北關西

社是也方輿紀要衛縣故城在濬縣西五十里又西則淇縣竟

也

正義曰酒誥注云妹邦紂之都所處也于詩國屬鄘故其風

有沫之鄉則沫之北沫之東皆朝歌也又云祿父見誅康叔

為其連屬之監案自來說地理者皆謂沫即朝歌譜云自紂

城而南原連紂城為義非謂紂城南別有一鄘國也康叔封

衛都于朝歌則沫鄉沫北沫東無非衛竟故傳云沫衛邑若

如鄭彼注沫邑屬鄘康叔為其連屬之監則明大命于妹邦

自誥妹邑何得為康叔之誥且不知康叔爾時都於何地也

桑中

傳曰桑中上宮所期之地右曾案亦當在廢衛縣竟

樂記曰桑閒濮上之音注曰桑閒在濮陽南疏曰今濮上之

上地有桑閒地理志曰衛地有桑閒濮上之阻男女亟聚會

聲色生焉故俗稱鄭衛之音郡國志東郡有濮陽縣劉昭稱

博物記曰桑中在其中案序文政散民流而不可止用樂記

語說者遂以桑中爲桑閒然桑閒自在濮上殷紂使師延作靡靡之樂已而自沈于濮水衛靈公時師涓遇焉夜聞而寫之爲晉平公鼓之事見史記樂書康成本之以注樂記是桑閒濮上言其音不言其詩也且詩上言沫邑下言上宮並在都會之地朝歌東距濮陽一百七十五里無緣期於此而要於彼也

呂氏曰桑中溱洧諸篇錄之於經謹世變之始也楊氏曰此載衛爲狄所滅之因也案桑中之詩廟牆茨偕老鶉奔之間見民風之變有由然也列定之方中之前見國家之亡皆自取也

上宮

通典曰衛州衛縣有上宮臺右曾案方輿紀要云在廢衛縣東北志曰衛縣北有苑城其東二里爲上宮臺

楚宮楚室

序楚邱

傳曰楚宮楚邱之宮也室猶宮也箋曰楚宮宗廟也楚室居室也君子將營宮室宗廟爲先廡庫爲次居室爲後又云自河以東夾于沛水正義曰鄭志答張逸云楚邱在沛河閒疑在今東郡界中通典曰滑州衛南縣衛文公遷楚邱卽此城郡縣志曰隋置楚邱縣屬滑州後改衛南本漢濮陽縣地九域志衛南縣有楚邱城右曾案水經注稱京相璠曰濮陽城西南十五里有沮邱城六國時沮楚同音卽楚邱也舊唐書曰隋置楚邱縣後改衛南縣治楚邱城儀鳳初移治西北濱河永昌初又移治楚

邱城南寰宇記曰楚邱古城在衛南縣西北四里

堂

傳曰楚邱有堂邑者箋曰文公將徙登漕之虛以望楚邱觀其旁邑及其邱山審其高下所依倚

案邱謂京山謂景山高謂景山及京下謂降觀于桑乃

後建國焉慎之至也正義曰升虛而并望楚堂明其相近楚邱本亦邑也但今以為都故以堂繫楚邱而言之

傅氏曰堂當是博州堂邑王氏曰博濮二州連竟右曾案非

也方輿紀要堂邑縣在東昌府西四十里本漢發干及清二

縣地自府西南二百里至濮州西百里至開州自開州西南

百二十里為滑縣相距四百里何絲登而望之乎

景山

傳曰大山正義曰釋詁云景大也故知為大山寰宇記曰景山在澶州衛南縣東南三里九域志曰開德府有景山

水經注曰黃溝枝流王氏引作河水誤也北逕景山東衛詩所謂景山

與京者也又北逕楚邱城西右曾案春秋有二楚邱地理志

山陽成武有楚邱亭即隱公七年戎伐凡伯于楚邱襄公十

年宋享晉侯于楚邱者也為曹宋界上之邑一為衛邑文公

所徙即京相璠所謂沮邱也自班固誤以成武楚邱為衛所

遷而杜預酈道元俱沿之又附會以景山京岡之名故歐陽

恣輿地廣記闢之曰拱州楚邱非衛所遷縣有景山京岡乃

後人之附會顧氏日知錄亦曰涉陰之成武曹地也戴公廬

曹詩所謂思須與漕非曹國之曹也僖公二年城楚邱詩所

謂作于楚宮之楚邱非戎伐凡伯之楚邱也彼曹國之地齊桓安得取以封衛乎可謂明辨以哲矣

補傳曰景山以大得名商之故都也衛在商畿內升故虛以望知地勢之勝右曾案補傳蓋以商頌景山即此景山故云然攷商有三亳北亳在蒙亦曰蒙亳南亳在穀熟西亳在偃師亦曰景亳景亳者以景山名殷武之詩祀高宗也高宗自河徂亳蓋居偃師故曰陟彼景山至武乙復去亳而都河北河北無所謂景山也此詩之景山則仍在河南矣要與偃師景山有別

京

傳曰高邱也皇矣傳曰大阜也右曾案爾雅曰絕高為之京注

曰人力所作廣雅曰四起曰京

阿邱

傳曰偏高曰阿邱正義曰釋邱文李巡曰謂邱邊高李巡之巡字原本作

右曾案蓋許之邱也

正義曰載馳入鄘風者于時國在鄘地案非也以木瓜猗嗟例之則許風也西周蓋本有許風亡于幽王之末東遷以來祇有此篇不可別編特附於衛而漢初師儒又別為鄘風不然是係所詠之人不以作詩之地自亂其例也劉向列女傳以大車檻檻為息夫人作蓋魯詩遺說而今列王風亦此之類也

許

揚之水傳曰許諸姜也地理志曰潁川許縣故國春秋譜曰許姜姓與齊同祖堯四岳伯夷之後也周武王封其苗裔文叔于許當戰國首為楚所滅括地志曰許故城在許州許昌縣南三十里右曾案唐許昌故縣在今許州東三十里

衛

呂氏曰衛自康叔受封至君角凡四十世歷九百年國最後絕宋忠曰康叔從濠徙衛括地志故康城在許州陽翟西北三十里右曾案陽翟今禹州也餘見前

九域志曰大名府古觀扈國亦商之舊都武王伐紂立武庚于此傅氏曰封武庚不于紂都朝歌案大名府治元城縣古為五鹿地戰國時魏公子元食邑故曰元城不聞為商舊都

也觀國漢畔觀縣今觀城清豐二縣地扈國在陝西鄠縣連觀扈為文以二國為一國矣武王立武庚設三監原為殷民起見若別封武庚則朝歌故地曷不更建諸侯燕說郢書吾無取焉

淇奧 奧大學章句左傳魯昭公二年傳皆作澳

爾雅曰隩隈也說文曰隈崖也其內曰澳其外曰隈右曾案李巡曰隈水曲中也爾雅又曰厓內為隩李巡曰厓內近水為隩是也

陸璣曰淇奧二水名水經注曰美溝水東南注于淇博物志謂之澳水案此即泉原也注淇于淇水之曲故亦謂之澳水耳水經注又云漢武帝塞決河用淇園之竹寇恂為河內伐

竹淇川治矢今通望淇川無復此物唯王芻芻艸不異毛興
案釋文云綠竹爾雅作藁竹韓詩作薄云薄芻菹也石經同
說文云芻芻菹也薄水芻菹也漢石經當是魯詩魯韓以為
水芻菹絲淇澳謂之也毛作竹係假借字草木疏曰綠竹一
草名其莖葉似竹青綠色高五六尺今淇澳旁生此人謂之
綠竹晉灼曰淇園衛之苑也其地常多竹應瑒靈河賦曰下
淇園之豐篠梁元帝詩曰嶰谷簞新抽淇園節復修三國志
嵇康與阮籍等居河內為竹林之游河內與汲郡接壤明淇
園固有竹箭矣

邢

地理志曰趙國襄國縣故邢國通典曰邢州治龍岡祖乙遷于

邢卽此括地志曰邢國故城在邢州外城西南角十三州志曰
殷時邢侯國周二子封邢侯都此右曾案路史曰周公子靖淵
所封今順德府治邢臺縣也北齊武平初有掘冢者得銅鼎
受五六升銘曰邢侯夫人姜氏今
其家猶存

譚白虎通作覃史記作
郊說文作韃無譚字

郡國志曰沛南東平陵有譚城故譚國杜預曰在沛南平陵縣

西南通典曰齊州全節縣春秋時譚國在縣西南唐元和十五年
省全節入
城歷寰宇記曰在歷城縣東南七十里王氏引
脫七字右曾案路史曰鄆

嬴姓國正義曰春秋譚子奔莒則譚子爵此稱公者蓋依臣子
之稱便文耳歷城今為沛南府治

農郊

傳曰近郊右曾案鄭氏聘禮注曰遠郊上公五十里侯四十里近郊各半之衛侯近郊當去國二十里也

頓邱

傳曰邱一成為頓邱地理志東郡頓邱縣注曰以邱名縣水經

注曰淇水東屈而轉運頓邱北故關驪曰頓邱在淇水南又

屈運頓邱西王氏作淇水北運頓邱縣故城西關驪云云又

攷淇水自朝歌東頓邱北屈運其西而南流入河魏武開白

溝過淇水東北出衛晉故瀆而北故曰淇水右合宿胥故瀆

北運雍榆城東北運自禮山東歷輿地廣記曰頓邱本衛邑

廣陽里而出頓晉置頓邱郡右案爾雅曰邱一成為敦邱又云如覆敦者敦

邱孫炎曰敦器也郭璞曰成猶重也敦音頓釋名曰一頓而

成邱無高下大小之殺也嚴氏曰在朝歌東

竹書紀年晉定公三十一年城頓邱水經注云頓邱古文尙書以為觀地矣皇覽曰頓邱者城門名頓邱道蓋因邱而為名案古頓邱在淇水東即此經之頓邱也漢之頓邱縣則在宿胥故瀆之東南周之世河已東徙定公所城當即漢縣所

謂因邱以名者也寰宇記曰古頓邱城在衛縣西北二里今為通靈觀今彰德府濬縣西五十里有廢衛縣又西則古朝歌城與水經注所敘合後魏時以漢頓邱縣屬黎陽郡又別置頓邱縣屬頓邱郡兩縣並設三十餘年而漢縣廢後齊并

罷魏之頓邱縣隋開皇六年復立隋末又移治陰安故城故胡氏曰陰安城一名頓邱古城通典頓邱舊縣在今縣北陰

安城此皆指後魏及隋之舊而非周漢之舊也輿地廣記唐大曆七年於

頓邱置澶州天福四年以頓邱為今大名府清豐縣西南

二十五里有頓邱古城西北二十五里有陰安故城猶然魏

隋之遺跡或據以說周漢之縣亦未深攷也

復關

傳曰君子所遊心寰宇記曰澶州臨河縣復關城在南黃河北

阜也復關隄在南三百步自黎陽下入清豐界右曾案臨河縣

本漢黎陽縣地南置縣金廢故城在開州西六十里自臨河西

至朝歌約百甲中隔頓邱淇水此婦人蓋居朝歌氓居復關送

子涉淇送之淇淇而東也以望復關引領東望也淇岸隰泮則

被棄而西歸矣

河廣

右曾案此惠懿之世所作也序云宋襄公母歸于衛思而不止

故作是詩不言桓公夫人明已絕也係之襄公著所思也說苑

桓公欲立襄公為太子辭以舅氏在衛是襄公之心乎母也夫

人雖大歸而思子不止所謂天屬綴人心奚待襄公繼位而後

思之乎箋於序下云襄公即位夫人思宋義不可往其於經則

云一葦可渡喻狹今我之不渡直自不往耳非謂其廣然則襄

公即位云云特終言之不當泥以為說也

衛風十篇惟木瓜作於城楚邱之後餘皆惠懿以前之詩也

淇奧碩人明指武莊考槃芄蘭序以為刺莊惠氓序伯兮箋

咸以為在宣公之時惟竹竿有狐箋不言其世攷衛自廬漕

以後故都山川皆淪夷狄而詩言淇水泉源淇梁淇厲則依

然故都之川流也河廣若作於文公之世則自衛適宋不須渡河正義知其不通乃云宋去衛甚遠喻宋近猶喻河狹曹氏本之云取河爲喻夫天下之大水不獨河也但以爲喻何取葦杭谷風之渾淪箋尙以絕去所經見解之豈有本不渡河而漫然託興乎風雅次第雖有編簡爛脫錯雜不倫者而每國首尾往往近是此風終於木瓜明木瓜以後無詩矣夫木瓜之作蓋在文公初年而宋襄公卽位在文公九年河廣當次木瓜後矣豈知母子之情關乎天性數月睽隔便切懷思必曲說以徇箋亦不通情理者矣

王

譜曰王城者周東都王城畿內方六百里之地其封域在禹貢

豫州太華外方之閒北得河陽漸冀州之南始武王作邑于鎬京謂之宗周是爲西都周公攝政五年成王在豐欲宅洛邑使召公先相宅旣成謂之王城是爲東都今河南是也召公旣相宅周公往營成周今洛陽是也成王遷殷頑民于成周復還歸處西都至於夷厲政教尤衰十一世幽王嬖褒姒生伯服廢申后太子宜咎奔申申侯與犬戎攻宗周弑幽王于戲晉文侯鄭武公迎宜咎于申而立之是爲平王以亂故徙居東都王城括地志曰王城一名河南城本邾鄆周公新築在河南縣北九里苑內東北隅自平王以下十二王皆都此城至敬王乃遷都成周赧王又居王城戴氏曰東遷之後降而爲風自季札觀樂已然非聖人降之也吳氏曰王謂王城之地右曾案古者有獻詩

有采詩國語使公卿至於列士獻詩獻詩則卿大夫之所作謂之雅禮記太師陳詩以觀民風茲謂采詩采詩則閭巷之歌謠謂之風西周之世計王迹所及無不采詩觀二南備六州之詩可睹也但二南所登皆文王時之所作而采之於武王之世至於成康昭穆王乃時巡觀民風定黜陟何國無風王城雖在畿內然俗之瀟薄係乎保釐之人且明目達聰惟風是察豈轉遺之輦轂之下名之王者以其采之王城也不曰周者成周為下都頑民所處非九鼎所遷且以別於宗周也迨幽王之亂圖籍放失詩之入樂者以口誦而傳如二南幽正雅及頌是也其不入樂者大半散佚今所傳十二國風去一南幽西周之詩十有二篇疑者十有四篇東周之詩百有一篇是西周之所存者不及十

之二也或以王風無西周之詩遂謂平王東遷雅降為風又謂不能復雅貶之為王國之風且謂雖作雅猶貶之為風嗚呼豈其然哉

夫子一生以尊周為心其作春秋也書王正月以別於夏殷之正月王宰出會殊之於諸侯之列王人雖微冠乎列國之上春秋夫子所修也詩夫子所刪定也尊之於春秋貶之於詩是誠何心哉孔子歿秦火烈人人各以私意測聖人於是說春秋者黜周王魯說詩者降雅為風不知風與雅有定名閭巷之作不可儕於朝右有定體諷諫之辭不可夷於風謠而且風則寄興無端雅則鋪陳終始風或短章疊句雅則意周詞重蓋各卿學士之筆墨固異於草野婦豎之謳吟如周

與魯之君臣斷不能以一儒生使之易位也鄭氏譜詩不曰王而曰王城得王所以名之意矣乃又曰貶之爲風貶之於采得之後歟則風固不可以爲雅也貶之於未采之前歟則彼固非爲雅者何所爲貶也服虔曰尊之猶稱王以王爲尊則仍以風爲貶矣尊貶寓於二字之中究不知是尊耶是貶耶且季札觀樂已有王風則所謂尊之貶之者皆太師而非夫子也夫太師食王之祿何敢貶王也且尊與貶豈其職耶鄭志張逸問平王微弱其詩不能復雅厲王流於彘幽王滅於戲在雅何答曰幽厲酷虐于民以強暴至于流滅豈如平王微弱政在諸侯夫以其微弱而貶之爲風將毋以其酷虐強暴而尊之於雅乎假使幽厲之時亦本無雅又何說乎補

傳曰周之始盛文王位止西伯而二南之化被於天下周之既衰平王雖爲天子而王風僅同列國二南與王各同爲風實則不同言似有理然總未探其本而論之也或曰子何以知周之有王風又安見西周之詩七乎幽王之亂乎曰是固有徵太史公云余留滯周南摯虞曰今之洛陽古之周南夫文武之時登洛陽之詩於周南豈文武以後洛陽遂無詩耶不登之王風將附之何什邪周本紀曰申繆西夷犬戎共攻幽王弑幽王驪山下虜褒姒盡取周賂而去計此時兵燹蹂躪不異劉聰入晉女真覆宋典籍獻章誰爲保護孔子曰我觀夏道杞不足徵我觀殷道宋不足徵我觀周道幽厲傷之我舍魯何適矣上言不足徵下言傷之明西周之典冊有焚

如棄如之慨又言舍魯何適則以魯之圖籍較備於列國故也韓宣子適魯見易象春秋曰周禮盡在魯矣季札聘魯請觀周樂孔子自衛反魯然後樂正雅頌得所是列國之禮樂詩歌皆不如魯之具備孔子所據以刪定者惟魯太史之所藏使周之典冊文章較備於魯韓宣子不應至此始見季札不應於魯是請孔子不應反魯而後正雅頌矣

或曰孟子曰王者之迹熄而詩亡詩亡然後春秋作謂頌亡與則穆王以降固未嘗有頌聲矣謂雅亡與則宗周既滅之詠彼都人士之篇明明爲東都之雅也謂風亡與則風固終於陳靈在頃定之世矣此何以說曰是知詩之亡而不知其所以亡者也欲知其所以亡當先知其所以存則孟子固已

明言之矣說文曰迹步處也左氏傳曰遷大國之迹於鄭又曰穆王欲肆其心將皆必有車轍馬迹焉漢書王褒傳曰索人求士者樹平霸迹霸迹霸者會盟侵伐之迹也然則王者之迹其爲王者巡行之迹可知矣先王卜征五年而歲習其祥諸侯朝於方嶽乃命太師以所采之詩陳而觀之大明黜陟此王者之迹存而詩之所以存也東遷之初攜王好命二十餘年聖人以為尙有待也登武公以為卿士命文侯以為方伯聖人以為猶可爲也迨乎成甲戌前流楚流薪然後知王之果無意於天下矣王不巡守則詩雖作而如亡也何者采詩與陳詩異采詩則使婦人之老而無子者采之以登於太師於賞罰黜陟無與也陳詩則本其俗之貞淫詩之美刺

以知其政治禮教之得失而慶黜行焉是故詩非巡守亦采
 非巡守不陳不陳則詩雖作而如亡矣平王以降豈特列國
 之風不陳於天子即黍離揚水兔爰葛藟天子曷嘗寓目晏
 然守府視六百里之外邈若異域於是諸侯無所懼大夫無
 所畏民情無所達此夫子所以不得已而作春秋也始於平
 王之四十九年者春秋魯史也隱公之元適當其時耳不始
 於惠公元年者則所謂尙有待也春秋作而列國之風猶有
 存焉者則所謂采而不陳雖有如亡也而豈係乎雅頌哉又
 豈必俟頃定之世而詩始亡哉

地理志曰周地今河南洛陽穀城平陰鞏緱氏偃師是也此
 但據屬宋言之史記所謂比周之亡僅得七縣也東遷之初

則班所舉外如河南郡之成皋

左傳王與鄭平奔平時

宏

農郡之新安

左傳劉子取牆人王子朝帥要之甲

宜陽有尹谷尹溪陸渾

左傳

龜池

左傳王與

河東郡之垣

召公食邑

河內郡之溫

蘇氏軹蘇忍

田原向

懷

即懷沁水

杜預云原在西北

壑

即陽

武德脩武

即隳攢

州

即州

波

即孟

河陽

皆是也譜云太華外方之閒太華

在華陰縣與東都隔一號國未詳

申

傳曰申姜姓之國平王之舅箋曰平王母家申國在陳鄭之南

迫近強楚王室微弱而數見侵伐王是以成之周語富辰曰齊

許申呂由太姜鄭語史伯曰當成周者南有申呂地理志曰南

陽郡宛縣故申伯國括地志曰故申城在鄧州南陽縣北三十

里右曾案楚滅申在春秋魯莊公之六年上距平王元年凡八十三歲南陽縣今為南陽府治

又詳後謝

傳曰甫諸姜也正義曰尚書有呂刑之篇禮記引之皆作甫刑

孔安國曰呂侯後為甫侯周語云祚四岳為侯伯賜姓曰姜氏

曰有呂又曰申呂雖衰齊訕猶在是申與許甫同為姜姓正義

又曰借甫許以言申其實不戌甫許非也汲冢紀年平王奔申

申侯魯侯許文公立平王于申

見春秋左傳疏劉焯引

則申許同有援立

之功許亦近楚故亦戌之至甫與申相違數十里戌申即以戌

甫矣王氏曰呂氏春秋云呂在宛縣西伯夷主四岳之祀佐禹

有功氏曰有呂或為甫徐廣云呂在宛縣水經注云宛西呂城

四岳受封於呂唐世系表云宣王世改呂為甫括地志云故呂

城在鄧州南陽縣西四十里右曾案呂之滅未詳何年蓋先申

而亡矣明一統志云呂侯城在南陽府西三十里今名董呂村

郡國志汝南新蔡有大呂亭地道記云故呂侯國

亦見水輿經注

地廣記蔡州新蔡縣古呂國王氏曰以左傳攷之楚有申呂

時新蔡屬蔡非楚邑當以在宛縣為正

邱中

傳曰邱中堯塢之處盡有麥麻草木乃彼子嗟之所治箋云子

嗟放逐于朝去治卑賤之職而有功右曾案邱是地之高者邑

以邱中名知無水泉故云堯塢之處去王朝而治小邑故云卑

賤之職正義在邱之中恐非是

雷

傳曰雷大夫氏曹氏曰雷本邑名其大夫因以為氏右曾案即左傳之劉也公羊傳云古者鄭伯處於雷先鄭伯有善於鄭公者以取其國而遷鄭焉而野雷蓋武公先食采於雷繼得鄭而遷鄭雷遂為鄭邑左傳隱公十一年王取鄆劉焉邠之田于鄭自是仍為周邑劉本字本作錡或省作雷此詩在莊王時子國子嗟蓋氏於此後絕又為劉子采地也地理志河南緱氏劉聚周大夫劉子邑水經注劉水出半石東山西北流逕劉聚三面臨澗在緱氏縣西南劉水西北流注于合水合水又北流注于洛今在河南府偃師縣南三十五里

皇清經解續編卷千四十終

仁和葉維幹
上海范本禮校

皇清經解續編卷千四十一

南菁書院

詩地理徵三

嘉定朱右曾亮甫著

國風

鄭譜在
檜後

譜曰初宣王封母弟友於宗周畿內咸林之地是為鄭桓公今京兆鄭縣是其都也為幽王大司徒甚得周眾與東土之人問于史伯曰王室多故余懼及焉其何所可以逃死史伯曰其涉洛河潁之間乎是其子男之國虢檜為大虢叔恃勢鄆仲恃險皆有驕侈怠慢之心加之以貪冒君若以周難之故寄帑與賄不敢不許是驕而貪必將背君君以成周之眾奉辭伐罪無不克矣若克二邑鄆蔽補丹依疇歷華君之土也桓公從之後三

年幽王為犬戎所殺桓公死之其子武公與晉文侯定平王于

東都卒取史伯所云十邑之地右洛左洧前華後河食溱洧焉

今河南新鄭是也通鑑外紀曰宣王二十二年封季弟友于鄭

都咸林括地志曰鄭故城在華州鄭縣西北三里地理志曰鄭

國今河南之新鄭本高辛氏火正祝融之虛也及成皋滎陽潁

川之密高陽城皆鄭分也案此亦就六國初之鄭言之其實不止此也自武公後二

十三世為韓所滅帝王世紀曰或言縣故有熊氏之虛黃帝所

都也郡縣志曰鄭州新鄭縣鄭武公之國都右曾案鄭縣本華

州治明省縣入州今屬陝西同州府新鄭縣今屬河南開封府

子曰鄭聲淫樂記曰鄭衛之音比于慢矣淫泆之聲使人意

靡魄化志氣怠慢然言音言聲則非言詩矣夫聲音出乎虛

入乎虛故其發之也微其感人也深夫詩本於人心流於人

口苟非寡廉鮮恥之尤甚者未有口宣淫詞而不惡耳聞淫

謳而不怍者故聲音之與詩未可同日語也地理志曰鄭土

陘而險山居谷汲男女亟聚會故其俗淫白虎通曰夫子謂

鄭聲淫何鄭國人民山居谷浴男女錯雜為鄭聲以相悅懌

故邪僻聲皆淫色之聲也趙岐孟子注曰王豹處淇水而夫河西善謳所謂鄭衛之聲也夫

天下未有俗淫而聲不淫者聲之淫俗為之也未有政淫而

俗不淫者俗之淫政為之也而其終極則以聲之淫淫人之

心而浸以成俗夫子謹其所感班固原其所繇其致一也樂

記疏稱五經異義云今論說今文家之論語說也鄭俗有澮洧之水男

女聚會謳歌相感故曰鄭聲淫左傳說煩手淫聲謂之鄭聲

者言煩手躑躅之聲使淫過矣謹案許君案也鄭詩三十一篇說

婦人者十九孔氏曰十字衍故鄭聲淫也以詩為聲蓋昉于此今三

家說不可知依毛詩義惟丰東門之墀溱洧三篇為淫詩耳

是其淫者七之一而不淫者七之六何以謂之淫聲邶鄘衛

三十九篇惟雉鳴有苦蕒新臺牆有茨君子偕老桑中鶉之

奔奔蟋蟀氓淫詩凡九篇則以鄭詩數去之其淫者又居三

之一矣而子獨放鄭聲何哉自許君以鄭詩為鄭聲于是說

鄭風者舉春秋名卿所賦以贈答者一切概目之為淫奔豈

知牀第之言不踰闕苟為男女褻嫚之詞奚忍出諸其口抑

不慮聞者之掩耳乎樂記曰鄭音好濫淫志宋音燕女溺志

齊音敖辟驕志衛音趨數煩志周禮凡建國禁其淫聲過聲

凶聲慢聲聲之與音對文則異散文則通未聞聲音之與詩

亦可通也詩可以觀若桑中溱洧諸詩正可以觀耳不然豈

子於為邦欲放之而刪定轉錄之邪吳氏曰齊詩刺哀姜而

季札曰泱泱乎大風也哉鄭美武公父子而札曰其細已甚

曰大曰細自其土地風氣之發於音聲者言之非繫乎辭也

班孟堅曰民性剛柔緩急音聲不同係水土之風氣此可謂

能知聲者矣

左傳子產言先君桓公與商人皆出自周與外傳寄孥之說

合桓公寄帑則武公當桓公之世已居鄆外傳言鄆由叔妘

公羊傳曰先鄭伯有通于鄆夫人者叔妘蓋即鄆夫人先鄭

伯謂武公也寄帑在幽王九年越年而幽王滅武公乃與晉

文侯其立平王卒滅虢鄆鄭世家言桓公之時虢鄆獻十邑夫十邑者通虢鄆言之今以爲虢鄆獻十邑且在桓公時俱與外傳抵牾不可信水經注稱竹書紀年晉文侯二年王子多父伐鄆克之乃居鄆父之邱是曰桓公然攷文侯二年爲周幽王三年時桓公未爲司徒未謀於史伯何遽滅鄆乎且既居鄆父之邱何以又死於幽王之難其謬顯然

祭

水經注長垣縣有祭城祭仲之邑右曾案左傳祭封人仲足杜預曰陳留長垣縣東北有祭城長垣今徙治蒲城屬直隸大名府故城在縣東北三十五里

括地志曰故祭城在鄭州管城縣東北十五里鄭大夫祭仲

邑案封人職守邊竟衛有儀封人宋有蕭封人呂封人皆邊邑也長垣爲鄭衛錯壤之處故杜酈竝以爲祭仲邑若鄭州之祭則周祭伯國也

京

地理志河南郡京縣注師古曰卽鄭共叔段所居括地志曰京縣故城在鄭州滎陽縣東南二十里鄭之京邑郡縣志曰京水出滎陽縣南平地

清

傳曰清邑也箋曰高克所帥衆之邑也郡國志曰河南中牟縣有清口水水經注曰清池水出清陽亭西南平地東北流逕清陽亭南東流卽故清人城也清水又屈而北流至清口澤又北

注于渠水右曾案杜預曰滎陽中牟西有清陽亭潘岳都鄉碑云自中牟故縣以西西至于清溝卽清池水也寰宇記曰清陽亭唐初置清池縣屬管州貞觀初廢故城在中牟縣西方輿紀要曰清池水今在中牟縣西南五十里北注丈入溝

彭消軸河上

傳曰彭衛之河上鄭之郊也消軸河上地正義曰衛竟亦至河南故曰衛之河上郊謂二國郊竟非近郊遠郊也頌鼠云適彼樂郊亦總謂竟為郊也久不得歸師有遷移三地亦不甚相遠故俱于河上右曾案彭後入衛為彌子瑕采地左傳彭封彌子是也其地未詳約當在今衛輝府延津滑二縣竟

水經注河水東過成臯縣北沛水從北來注之案縣與懷縣分河為界也右逕黃

馬坂北在今汜水縣西十五里又東逕旋門坂北在今汜水縣西南十里又東逕

成臯大伾山下成臯故城在伾上案在今汜水縣西一里西去洛口四十里又東逕板城

北有津謂之板城洛口案又東過滎陽縣北滎陽渠出焉案今在滎澤縣地

縣西四十里有石門渠卽蒺藜渠也又東北逕卷縣之扈亭北春秋盟于扈案在今原武縣西

北又東逕卷縣北晉楚之戰晉軍爭濟舟中之指可掬卽是處也案今原武縣西北七里有卷縣故城

又東北過武德縣東在今武陟縣東東至酸棗縣西左傳于上奔晉及酸棗故城在

今延津縣北十五里河水又東北通謂之延津左傳廩延杜預曰在酸棗縣北案今汲縣南有

故延津城又逕東燕縣故城北河水于是有棘津之名東燕故城在故胙城縣東又東淇

水入焉又東右逕滑臺城北右曾案此下所敘已詳邶地東燕滑臺故鄭衛錯壤處也

漆說文作潛又有漆水出桂陽臨武水經汝水注有漆水出平輿是鄭地之水當作潛漆非鄭水也然其字變從秦亦

已久矣

說文曰澹水出鄭國郡縣志曰溱水源出鄭州新鄭縣西北三十里右曾案水經注曰澹水出郟城西北雞絡塢下東南流逕郟城西又南懸流奔壑崩注丈餘積水成潭廣四十許步又南注于洧詩所謂澹與洧者也世亦謂之爲郟水

洧

國語曰主芣驪而食澹洧

地理志密縣有大驪山

水經曰洧水出河南密

縣西南馬領山

地理志出陽城縣陽城山

又東南過其縣南又東過新鄭縣

南澹水從西北來注之

注曰黃水也經曰澹水非也案澹水合洧在郟城西南故道元云非也

又

東南過長社縣北又東南過新汲縣東北又東南過茅城邑之東北又東過習陽城西折入于潁地理志洧水東南至長平入潁括地志曰洧

水在新鄭縣北三里古新鄭城南與溱水合右曾案黃氏今水經曰洧水源出密縣東至新鄭會溱水爲雙洧河

齊

譜曰齊者古少昊氏之世爽鳩氏之虛周武王伐紂封太師呂望于齊是謂齊太公地方百里都營邱成王用周公之法制廣大邦國之竟而齊受上公之地更方五百里其封域東至于海西至于河南至于穆陵北至于無棣在禹貢青州岱山之陰濰淄之野其子于公嗣位于王官後五世哀公政衰荒淫怠慢紀侯譖之于周懿王使烹焉齊人變風始作史記齊世家曰胡公

徙都薄姑獻公徙治臨淄封禪書曰齊之所以爲齊者以天齊括地志曰薄姑在青州博昌縣東北六十里天齊池在青州臨淄縣東南十五里

地理志曰齊郡臨淄

詩地理徵三

縣師尙父所封王氏曰卽營邱也今青州西北四十里右曾案爾雅曰水出其左營邱孫炎曰今齊之營邱淄水過其南及東漢書注臣瓚曰臨淄卽營邱今齊之城內有邱卽營邱也水經注曰臨淄城中有邱淄水出其前經其左故有營邱之名括地志曰營邱在臨淄北百步外城中今青州府臨淄縣東北有古臨淄城

地理志北海郡營陵或曰營邱應劭曰師尙父封于營邱陵亦邱也臣瓚非之曰營陵春秋謂之緣陵兩說相岐紛如聚訟道元辨之曰營陵城南無水惟北有一水世謂之白狼水由爾雅出前左之文不得以為營邱是也而愚更有六證也天齊淵在臨淄南郊山下齊之名國以此若在緣陵不得有

齊名一也以營陵為營邱者徒以史記有營邱邊萊萊侯與之爭之說營陵去萊差近耳不知武王之世太公未嘗就國金縢言二公穆卜又言二公問諸史展喜對齊侯曰周公太公股肱周室成王勞之而賜之盟書大傳言太公報政與伯禽同時是太公就國在成王之世也安得如史記所云豈太公之見反出於逆旅主人下哉則此事全不足信二也班固於臨淄自注師尙父所封於營陵注或曰營邱或者疑辭姑存一說非可案據三也晏子春秋言先君太公築營之邱又

言景公登牛山見後北臨其國城而流涕晏子曰使賢者守

之則太公常守之矣此正指臨淄非營陵也四也韓詩外傳言景公登

牛山而泣下晏子曰古無死者則太公丁公至今猶存君方將披蓑笠而立猷猷何暇念死乎春秋城緣陵

不言杞與城楚邱不言衛同例若本是齊都必有先公之廟
桓公即欲假仁市恩何至委宗廟於異國五也史記世家言
獻公自薄姑徙治臨淄而應劭云獻公自營邱徙此劭意謂
齊未嘗都薄姑邪抑謂薄姑亦號營邱邪又豈自薄姑復還
營陵自營陵徙臨淄邪支離之說不攻自破六也杜預釋例
不列營陵於齊地晉書載記慕容德如齊登營邱是亦明證
也

烝民傳曰古者諸侯之居逼隘則王者遷其邑而定其居蓋
去薄姑遷于臨淄而史記則謂齊遷臨淄在夷王之世攷齊

世家云哀公時紀侯譖之周周烹哀公

鄭譜謂懿王烹之據三代世表哀公當共

王世胡公當懿王世也徐廣謂夷王烹之據紀年夷王三年致諸侯烹齊哀公于鼎也而立其弟靜是

為胡公胡公徙薄姑當周夷王之時哀公同母少弟山殺胡

公而自立是為獻公獻公元年徙薄姑都治臨淄九年獻公

卒子武公壽立武公九年周厲王出奔鎡以周本紀校之厲

王三十七年出奔則獻公元年為厲王二十年

萬斯同紀元葉攷亦云然

不得及夷王之末也

或曰獻公九年當作二十九年或曰世家當周夷王時句當屬上讀然無

論其遷於何時而其城齊必在宣王之世者則自有說臨淄

本是齊都豈無城郭其居薄姑僅胡公一世耳繕完葺治何

俟蒞以王朝之卿士以世家攷之乃是定齊之亂也世家云

武公二十四年周宣王初立二十六年武公卒子厲公無忌

立厲公暴虐故胡公子復入齊齊人欲立之乃與攻殺厲公

胡公子亦戰死齊人乃立厲公子赤是為文公年表厲公九

年宣王之十二年也其不曰平亂而曰城齊者為宣王諱也

傳則原其始而言之非謂齊至是始遷也詩曰不侮矜寡不畏彊禦又曰衮職

有闕維仲山甫補之則已見於言外矣

釋文云崔集注本作囷案地理志作囷注曰山名字或作猗亦作囷水經注作猗

傳曰山名說文曰猗山在齊右曾案隋地理志曰北海郡益都

縣有猗山方輿紀要曰猗山在臨淄縣南十五里

地理志曰臨菑名營邱故齊詩云子之營兮注云毛詩作還

案班氏習魯詩此蓋魯詩之說師古以為齊詩釋文云還韓

詩作嫵嫵好貌又案如魯詩說則是詩之作在胡公時矣不

然何不云齊而云營也呂氏讀詩記引崔靈恩三家詩集注云營茂昌皆地名案地理志琅邪郡

有昌縣紀要青州府諸城縣東北二十五里有昌縣故城又安邱縣西南有牟鄉城又案前書表田廣明封昌水侯在於

陵趙世家攻齊昌城即漢昌國縣地理志又曰蒺我于著乎而師古曰著地

名沛南著縣右曾案史記曹參戰沛北攻著漢書曹參收著

漯陰即此著也北齊省廢今沛南府臨邑縣東南五十里有

故著城此亦魯詩之說與毛不合故不別標名改附此

南山

傳曰齊南山也右曾案即牛山也劉昭稱孟子注曰齊南小山

曰牛山左思齊都賦曰牛嶺鎮其南水經注曰天齊水出南郊

山下在今臨淄縣南十里

魯道

水經注曰汶水南逕鉅平縣故城東西南流城東有魯道詩所

謂魯道有蕩今汶上夾水有文姜臺右曾案括地志曰鉅平城

今為故城社汶水逕其東其東南即魯之成邑方輿紀要曰兗州府甯陽縣東北九十里有鉅平城

案甯陽縣在兗州府北五十里泰安府西南百有五里齊魯之通衢大道也齊子由歸在春秋桓公三年經曰九月齊侯

釐送姜氏于謹公會齊侯于謹夫人姜氏至自齊是其事也載驅詩曰魯道有蕩齊子發夕傳曰諸侯之路車有朱革之

質而羽飾發夕自夕發至旦箋曰汶水之上蓋有鄒焉襄公與文姜時所會攷春秋經莊公元年三月夫人孫于齊二年

冬十有二月夫人姜氏會齊侯于禚杜預曰齊地左傳定九年齊侯致禚媚杏于衛則為齊衛

平縣有祝邱城非漢東海之即邱也五年夏夫人姜氏如齊師七年春夫人姜氏會齊侯于防地形志鉅平縣有防城陽關城冬夫人姜氏會齊侯于穀齊地

今東阿縣胡氏春秋傳曰如齊師傳齊詩載驅刺襄公盛其車服疾驅于通道大都與文姜淫之詩也其三章曰行人彭彭彭彭者

多貌也其四章曰行人儻儻儻儻衆貌也曰會曰享猶為之名也如齊師則羞惡之心亡矣蓋以載驅所詠為莊五年夏

之事也以愚攷之殆四年及七年春之事耳左傳於會禚曰書姦也於會防曰齊志也杜預曰書姦姦發夫人齊志出於

齊侯之意傳舉二端則其餘皆從之夫禚齊地往而會齊侯故知姦發夫人則如齊師會穀可知矣防魯地來而與文姜

會故曰齊志則祝邱可知矣載驅之詩明是齊志况祝邱防魯道汶水俱在鉅平故曰詩所詠為莊四年及七年春之事

也正義以視邱為姦從夫人穀為齊志非是

南山之詩其作於魯桓公十八年公既死之時乎首章刺襄

公故以雄狐起興傳訓懷為思是刺襄公也箋訓來二章刺

文姜也葛屨服之賤者則既兩矣冠綏服之尊者亦雙止矣

言五兩庶民多國止無貴無賤各有配偶箋曰葛屨五兩喻

一君一妃故以冠喻同處冠綏喻襄公五人為奇彼齊子既有配偶矣曷又從襄

襄公往從而雙之亦是曲說彼齊子既有配偶矣曷又從襄

公而為淫也箋去襄不送而從之在桓公時無此事若

夫為妻綱故易著閑家之訓桓公不聽申繻之諫而受制於一婦人宜其死也故下二章又刺魯桓也

汶水

地理志曰汶水出泰山萊蕪縣原山西南入泂桑欽說右管案

水經注曰汶水出泰山萊蕪縣原山括地志山在淄川縣東南七十里西南流

逕羸縣故城南在今萊蕪縣西北又西南逕奉高縣北在今泰安縣東屈從縣

西南流又西南逕徂來山在泰安縣東南四十里又南逕博縣故城東

在泰安縣東南又西南逕亭亭山東在泰安縣南五十里又西南逕陽關故城西

在泰安縣西南甯陽縣東北又南逕鉅平縣故城東而西南流又西南逕魯

國汶陽縣故城北郡縣志曰汶陽故城在兗州龔邱縣東北五十四里龔邱今甯陽也又西逕蛇

邱縣南在肥城縣南蛇邱西南有又西南逕剛縣北在甯陽縣下謹城齊侯送姜氏處

五里元人於此築壩遏汶入運又西南逕東平章縣南在今東平州東七十里又西南逕

桃鄉縣故城西在今汶上縣東北四十里又西南逕壽張縣北在東平州西南又西

南至安民亭今安山鎮而入于泂

魏

譜曰魏者虞舜夏禹所都之地在禹貢冀州雷首之北析城之
西周以封同姓焉其封城南枕河曲北涉汶水昔舜耕于歷山
陶于河濱禹菲飲食而致孝乎鬼神惡衣服而致美乎黻冕卑
宮室而盡力乎溝洫此以一帝一王儉約之化于時猶存及今
魏君嗇且褊急不務廣修德于民教以義方其與秦晉鄰國日
見侵削國人憂之當周平桓之世魏之變風始作至春秋魯閔
公元年晉獻公竟滅之以其地賜大夫畢萬自爾而後晉有魏
氏地理志曰魏國姬姓也在晉之南河曲又云河東郡河北縣
詩魏國郡縣志曰魏城在陝州芮城縣北五里右曾案芮城縣
今屬山西解州

郡縣志曰河中府春秋時為魏地輿地廣記曰河中府永樂

縣古魏國漢河北縣唐分芮城置永樂案唐河中府治河東
縣即今蒲州府治永濟縣也永樂故城在今永濟縣東南百
二十里又南即芮城縣也又今榮河縣在蒲州府北百二十
里縣北十二里有汾水蓋魏國之竟狹而脩也

汾

地理志曰汾水出太原郡汾陽縣北山山海經汾出上窳北說

陽縣北管涔山西南至汾陰入河括地志曰汾出嵐州靜樂縣北管涔

山郡縣志曰汾水北去寶鼎縣二十五里右曾案靜樂縣今屬

太原府管涔山在縣北百四十里寶鼎縣宋改榮河今屬蒲州

府汾水在縣北才二里西注於河縣處河汾二水之交也

服虔曰魏在晉之蒲坂與班氏異蓋蒲坂亦魏地耳孟康曰

晉文公以蒲賂秦秦反蒲于魏魏人喜曰蒲反矣故曰蒲反
 案左傳晉使魏壽餘偽以魏叛者以誘士會秦伯師於河西
 魏人在東士會既濟魏人謀而還診其地望應在蒲坂故曰
 河西河東此疑卽孟康之所本亦可見蒲坂之爲魏地矣蒲
 坂北接汾陰縣界汾陰有后土祠漢武帝所立在睢上亦曰
 魏睢元朔六年得鼎于魏睢后土祠旁是睢亦魏地故唐人
 睢上祠碑云故魏晉葵邱之地漢家后土之祠是也譜言魏
 竟北涉汾水正義曰其竟踰汾放水經注汾水西逕耿鄉城
 北杜預曰平陽皮氏縣東南耿鄉是也汾水又西逕皮氏縣
 南又西至汾陰縣北西注于河皮氏故城在今河津縣西二
 里古耿城在河津縣東南十二里自河津縣西南至滎河縣

九十里河津爲耿地則魏竟不得踰汾矣班固引詩但稱汾
 一曲之句此最精於地理一曲者汾入河之處稍折而西南
 自南望之爲汾曲也通鑑周建德中伐齊諸將以汾曲戍小
 山平欲進兵於此既而謀取晉州反軍於汾曲王氏曰自滎
 河以西皆汾曲也故魏詩之汾祇在滎河之境以上不得通
 也

山海經沮洳之山郭璞注引詩彼沮洳未詳當攷

十畝之間

水經注曰故魏國城南西二面並去大河可二十餘里北去
 首山十許里處河山之間土地迫隘故魏風著十畝之詩右
 曾案譜言舜禹故都皆在魏竟舜都蒲坂已見於上禹都安

邑在魏東北百四十里大都魏地隨河勢邪曲郇瑕氏故虛在其北故知不方截長補短應不減百里之方但其地境瘠多山故民俗

儉嗇非必地限人稠也碩鼠之詩民方將適彼樂郊何至無所容乎孟子曰丑畝之宅樹之以桑漢書食貨志曰田中不

得有樹用妨五穀詩言桑者明是中田廬舍之旁采桑來往不得如疏申箋義所云一夫不能百畝纔是十畝之閒也毛

詩篇義但云十畝之閒刺時也傳曰闕闕然男女無別往來之貌或行來者或來還者泄泄多人之貌詳傳之意乃是刺

國無政使男女無別如樂府羅敷行之類耳自續序言其國削小民無所居箋曲徇序疏又曲徇箋遂云民之所便雖田

亦樹桑不知去古則遠人情則近女有餘帛不將農歎斯飢

邪

河之干

傳曰干厓也右曾案水經注云河水出龍門口河在河津縣汾西二十五里

水從東來注之又南逕梁山原東在今韓城縣西北又南逕汾陰縣西

又逕邵陽縣東故城在今縣東四十里又南逕陶城西在今蒲州府北三十里南對

蒲津關在府西門外又南過蒲坂縣西在府東南五里又南逕雷首山西臨山

大河北去蒲坂三十里後入於晉唐風所云首陽也又南歷船司空與渭水會在今華陰縣東北

又南歷潼關屈而東北流又東逕閩鄉城北郡縣志曰河水在永樂縣南二里

又東過河北縣南東逕芮城芮伯萬出居于芮是其故畫又東逕湖縣故城

北城在閩鄉縣東四十里又東過陝縣北北對茅城故茅戎邑也然則河

自會汾以南至於茅津以西其東岸北岸當俱是魏地

唐

譜曰唐者帝堯舊都之地今日太原晉陽堯始居此後乃徙河東平陽成王封母弟叔虞于堯之故虛曰唐侯南有晉水至子燮改爲晉侯其封域在禹貢冀州太行恆山之西太原太岳之野至曾孫成侯南徙居曲沃近平陽焉昔堯之末洪水九年下民其咨萬國不粒於時殺禮以救艱厄其流乃被于今當共和之時成侯曾孫僖侯甚嗇愛物儉不中禮國人閔之唐之變風始作其孫穆侯又徙于絳云正義曰地理志云太原晉陽縣故詩唐國晉水所出東入汾河東平陽縣應劭曰堯都也皇甫謐曰堯爲天子都平陽禹受舜禪都平陽或于安邑或于晉陽則夏都亦在晉竟故左傳云命以唐誥而封于夏虛是也地理志

曰唐有晉水叔虞子燮爲晉侯又云河東郡聞喜縣故曲沃也晉成侯自晉陽徙此又云絳縣晉武公自曲沃徙此以桓叔別封曲沃武公既并晉國徙就晉都非謂武公始都絳也左傳云曲沃莊伯伐翼杜預云翼在平陽絳邑縣東穆侯徙絳昭侯以下又徙於翼及武公并晉又都絳也右曾案括地志曰故唐城在并州晉陽縣北二里夏后孔甲別封劉累之孫于大夏之虛爲唐侯及周成王時唐人作亂滅之以封太叔國語董因曰歲在大火唐叔以封是也史記世家曰唐在河汾之東方百里

東字

誤當作間

說詳下 此就始封時言之也又曰西有河西與秦接竟北邊

翟東至河內晉語曰景霍以爲城

山海經景山北望鹽販之澤南望少澤寰宇記景山在聞

喜縣東南韋昭以

景霍爲一山非是汾河凍澮以爲淵此就獻公以後言之也唐

改爲晉在康王之時而詩不曰晉可見康王以前已采得唐國

之風而後之太師因而不改謂成康昭穆之世無風者謬也釋文

謂本其風俗故云唐則衛風何不云殷魏風何不云虞夏乎晉陽縣今太原府太原縣也曲

沃故城在今絳州聞喜縣東絳在今平陽府太平縣南二十五

里古晉城是也翼在今平陽府翼城縣東南十五里

唐之得名以堯虛晉之得名以晉水唐叔封晉陽賈服班鄭

無異說至皇甫謐則云堯都平陽于詩爲唐國見正義而張守

節祖之臣瓚謂唐今河東郡去晉四百里又云堯居唐東于

菟十里括地志謂絳州翼城縣西二十里唐城堯裔子所封

近世顧氏左傳補正祖之紛紛異說請一一辨之地理志於

平陽下不言故唐國應劭曰縣在平河之陽水經注曰平水

出平陽縣西壺口山東逕平陽城南東入汾俗以爲晉水非

也通鑑前編曰平水一名晉水此正俗之所名左傳趙朔爲

平陽大夫趙鞅入于晉陽以叛截然兩地不得以平陽爲晉

陽也既無晉水安得爲晉之所都則謚說非也霍爲文昭武

王時封至春秋閔公元年始滅於晉地理志曰河東斄縣故

霍國唐霍豈竝處一二十里之閒乎且去晉四百里何取乎

晉之名以名其國乎則瓚說非也翼城之唐漢人無言之者

卽道元博極羣籍而滄汾注中曾不一及爲此說者祇見左

傳有成王滅唐而封太叔之語而是時之晉都於絳沃新田

以爲前世遷都亦必不遠不自知其鑿空無據也則括地志

之說非也顧氏補正曰翼絳北距晉陽七百餘里卽後世遷

國遠不相及况霍山以北皆戎狄之地自悼公以後始開縣
 邑又據世家唐在河汾之東一語謂翼城正在二水之東而
 晉陽在汾水西不合此尤目不見睫之論也杞遷東國許遷
 容城楚遷壽春或千餘里或七八百里何云遠不相及晉封
 太原逼近戎狄故祝熊述唐叔之封曰疆以戎索然當成康
 之世周道邳隆狄亦不能為患故詹桓伯曰肅慎燕亳吾北
 土也燕亳即燕京春秋襄公十年同盟于亳城北公羊作京
 城北形相似而譌也後漢書西羌傳王季伐燕京之戎
 十三州志汾水出雁門武周官職方氏并州澤藪曰昭餘祁
 州縣之燕京山即其地也地理志曰太原鄆縣九澤在北并州藪則晉陽正在并州之
 域安得謂皆戎狄之地乎成侯徙都計其時蓋當穆王共王
 之世是時周道始衰徐戎侵洛翟人侵畢畿輔近地猶有戎

狄之轍而况太原成侯之徙有由然也顧氏乃以春秋之時
 勢上例宗周之盛何哉史記正義引世本唐叔居鄂宋忠曰
 鄂在大夏括地志曰故鄂城在慈州昌甯縣東二里然封於
 河汾二水之東正合在晉州平陽縣張守節以平陽為唐誠
 誤然足證史記東字之譌何則水經言汾水過平陽縣東郡
 縣志言平陽縣東有汾水則平陽故城亦在汾西河東今平
 陽府
 理臨汾縣治白馬而張氏案文定義云正在此可見史記及
 城則在汾水東矣正義兩東字原本茲作闕字今傳刻訛耳唐風疏引
 此亦作東否則云
 唐在汾東於義已足何必言河顧氏之辨亦未之思也

水經曰晉水出太原晉陽縣西懸甕山注曰地道記及十三
 州志並云出龍山一
 云出結繡山在縣西北又東過其縣南又東入于汾水徐才
 非也今在縣之西南

宗國都城記見史記正義

曰燮父居晉水旁蓋即漢晉陽縣矣地

理志曰河東土地平易有鹽鐵之饒本唐堯所居詩風唐魏

之國是也其民有先王遺教君子深思小人儉陋

王氏稱諸侯譜曰晉穆侯遷都于絳孝侯改絳為翼獻公又

命曰絳景公遷于新田案杜預土地名絳今絳邑縣翼今絳

邑東有翼城郡國志補注曰翼在絳邑縣東八十里是翼非

即絳也蓋昭侯為潘父所殺孝侯既誅潘父心畏桓叔之強

東徙於翼至武公又自曲沃徙絳獻公城之左傳漢書可據

非獻公復改翼為絳也

沃

傳曰沃曲沃也水經注曰左邑縣故城故曲沃也凍水自城西

注水流急湓故詩人以為激揚之水曹氏曰自桓叔封曲沃至

武公滅晉凡六十七歲右曾案左邑故城在今絳州聞喜縣東

漢書武帝元鼎六年將幸緱氏至左邑桐鄉聞南越破以為

聞喜縣是聞喜縣治乃故左邑之桐鄉也應劭曰聞喜今曲

沃也秦改為左邑郡國志劉昭注曲沃在縣東北數里與晉

相去六七百里見毛詩譜注此注未詳何人所作據此是聞喜亦古曲

沃地而曲沃故城乃即左邑廢縣也地理志左邑聞喜並屬

河東郡國志無左邑縣詳應氏之說似東漢罷左邑而以聞

喜治之班氏但據見在縣邑書之故不係曲沃於左邑而係

之聞喜也桐鄉故城在今平陽府曲沃縣西南四十五里接

聞喜縣界

葵邱之五命曰無有封而不告趙岐注曰無以私恩擅有封賞疏謂如楚取彭城以封魚石是也左傳晉滅偃陽以予向戌向戌辭曰是臣勤諸侯以自封也史記楚昭王將以書社七百封孔子是國與邑可通言封也左傳封桓叔於曲沃亦祇賜之以邑耳但大都耦國禍亂之基故師服曰晉甸侯也而建國本既弱矣言晉祠甸侯而成師在沃儼然敵國能無亂乎乃孔氏正義遽倡為沃國之說椒聊疏曰桓叔別封于沃自是鄰國相陵安得責其不臣違義害經莫此為甚

鵠

傳曰曲沃邑也正義曰曲沃旁更有邑右曾案水經注曰左邑故曲沃詩所謂從子于鵠者也則鵠沃為一地李廷寶曲沃辨

云今沃南十里有安鵠村即古鵠邑則在今曲沃縣也未知孰是

首陽

正義曰首陽之山河東蒲坂縣南馬融曰華山之北河曲之中水經注曰雷首山臨大河北去蒲坂三十里郡縣志曰在河中府河東縣南十五里輿地廣記曰在永樂縣北三十里右曾案此本魏國之山春秋閔公元年晉滅魏僖公五年冬十二月晉獻公信驪姬之讒殺其世子申生於是公子重耳奔蒲夷吾奔屈父子之親而讒言行焉國人懼矣此詩儻作於此時與山在今蒲州府東南三十里

秦

譜曰秦者隴西谷名于禹貢近雍州鳥鼠之山堯時有伯翳者
 實皋陶之子佐禹治水水土既平舜命作虞官掌上下草木鳥
 獸賜姓曰嬴歷夏商興衰亦世有人焉周孝王使其末孫非子
 養馬于汧渭之間孝王為伯翳能知禽獸之言于孫不絕故封
 非子為附庸邑之于秦谷至曾孫秦仲宣王又命作大夫始有
 車馬禮樂侍御之好國人美之秦之變風始作秦仲之孫襄公
 平王之初興兵討西戎以救周平王東遷王城乃以岐豐之地
 賜之始列為諸侯遂橫有周西都宗周畿內八百里之地其封
 域東至迤山在荆岐終南惇物之野至元孫德公又徙于雍云
 正義曰伯翳伯益聲轉字異一人也秦本紀云大業生大費是
 為伯翳列女傳云皋子生五歲而佐禹曹大家注云皋陶子伯

益也然則皋陶大業一人也中候苗興云皋陶之苗為秦是也

中潏以來世保西垂常有國土非子分其國地別為附庸地理

志曰非子邑于秦隴西秦亭秦谷是也史記曰厲王無道西戎

滅犬邱大維之族秦仲之子莊公伐西戎破之并得大維之地

文公元年襄公居西垂宮三年冬居汧渭之間甯公文公二年

徙居平陽德公甯公子元年初居雍獻公徙櫟陽孝公居咸陽

世紀云襄公徙汧括地志曰秦州清水縣本名秦通典曰秦州

古西戎之地秦始封之邑輿地廣記曰秦州隴城縣有秦谷右

曾案徐廣曰天水隴西縣有秦亭今秦州清水縣西南二十五

里故秦城是也括地志曰西犬邱在秦州上邽縣西南九十里

今秦州西南百二十里有西縣故城古西垂也襄公居汧括地

志曰隴州汧源縣東南三里有汧城汧源明省入隴州今屬鳳翔府西距秦州二百五十里平陽故城在今郿縣西四十六里雍故城在今鳳翔府鳳翔縣南七里櫟陽故城在今西安府臨潼縣北三十里咸陽故城在今縣東三十里

康成曰邾滕紀莒之等以其國小蔑而不錄其詩信如此言又安得有附庸之詩哉夫檜爲子男之國見於國語而儼列於風秦仲爲附庸之君而車鄰儼登於什可知西周之世無國無風矣且今僅以車鄰爲秦仲詩者毛詩說耳服子慎左傳解云秦仲始有車馬禮樂之好侍御之臣戎車四牡田狩之專其孫襄公列爲秦伯故蒹葭蒼蒼之歌終南之詩追錄先人車鄰駟騶小戎之歌與諸夏同風故曰夏聲依此則駟

騶小戎亦秦仲之詩矣疏引鄭語以證秦之國大於邾莒夫桓公訪於史伯在幽王九年秦仲之卒在宣王六年秦仲既卒其子莊公伐西戎并得大雒之地故史伯云國大而有德者近興秦仲齊侯姜嬴之雋也且大其將興乎姜嬴之雋原其先人之有德且大言莊襄之闢國豈謂秦仲之國已大乎董子曰附庸方三十里者字方二十里者名秦仲以字配國正猶之邾儀父蕭叔之類耳

地理志曰天水隴西山多林木民以板爲室屋及安定北地上郡西河皆迫近戎狄修習戰備高上氣力以射獵爲先漢興六郡良家子選給羽林期門以材力爲官名將多出焉

阪

傳曰陂者曰阪正義曰李巡云陂者謂高峯山陂曹氏曰說文
 阪山脊也地理志隴西有隴坻在其西注隴阪也即今隴山三
 秦記其阪九迴欲上者七日乃越高處東望秦川然則阪固秦
 地之所有也右曾案水經注曰秦水出大隴山秦谷西歷秦川
 有故秦亭秦仲所封也又西南注清水郡縣志曰秦州清水縣
 有小隴山一名隴坻方輿紀要曰隴州隴山在西北六十里小
 隴山在西八十里路通臨鞏為秦鳳要害

西戎

漢書匈奴傳秦襄公伐戎至邽始列為諸侯右曾案西戎犬戎
 昆夷一也本在塞外為荒服厲宣以後入居中國幽王之末散
 處岐豐襄公攘之故云伐戎至邽詳小雅昆夷西戎

終南

傳曰周之名山中南也左傳曰中南九州之險也地理志曰右
 扶風武功縣東有太一山古文以為終南關中記曰中南言在
 天之中居都之南也郡縣志曰南山東抵陝虢西接岐州長安
 志曰終南橫互關中南面西起秦隴東徹藍田相距八百里右
 曾案襄公居併在今隴州終南首起於此故以托興班志言在
 武功者指其主山也武功故城在鳳翔府郿縣東四十里

鄭譜言襄公遂橫有周西都畿內八百里之地而史記秦本

紀言平王封襄公為諸侯賜之岐山以西之地其子文公遂

收周餘民有之地至岐岐以東獻之周案本紀是也甯公二

年魯隱遣兵伐蕩社括地志雍州三三年與亳戰亳奔戎遂

皇清系角紀 詩地理徵三

滅蕩社十二年伐蕩氏取之武公元年魯桓十五年伐彭戲氏彭

衙至華山下十年伐邾冀戎初縣之地理志隴西有上邽縣天水有冀縣十一

年初縣杜鄭京兆有杜縣鄭縣滅小虢德公元年居雍城卜居雍後

子孫飲馬於河是德公之世竟尚未至於河曾謂襄公遽有

周都八百里之地哉秦孝公令曰穆公東平晉亂以河為界

李斯諫逐客書曰穆公并國二十遂霸西戎是東地至於河

者穆公也平王東遷之後有黍離之詩是東西都聲問未嘗

絕也鄭徒見終南之詠大夫之戒襄公者已引終南為喻遂

謂襄公亦得岐東今攷昔人言山之太者太行而外莫如終

南史記曰秦嶺天下之大阻也漢書東方朔傳曰南山出玉

石金銀銅鐵豫章檀栢又有秔稻梨栗桑麻竹箭之饒後漢

書曰赤眉大掠長安乃引而西自南山轉掠城邑入安定北

地括地志曰終南南山橘山楚山秦山周南山地肺山凡有

七名郡縣志曰南山谷之大者有五斜谷鳳翔府郿縣西南

駱谷西安府盩厔縣西南百于午谷在長安縣西南百里藍

田谷在縣東南路通衡嶺谷亦在藍是也郿縣斜谷正值岐

山斜谷之西又有箕谷三國志諸葛亮伐魏揚聲由斜谷道

趨郿而使趙雲鄧芝據箕谷在今鳳翔府寶雞縣東南四十

里則在岐山之西矣柳宗元曰終南據天之中在都之南西

至于商顏又東至于太華至子褒斜又西至于隴首以臨于戎東

距于關寔能作固以屏正室要之自西抵東綿互不絕實皆

紀

傳曰基也正義曰山基也曹氏曰崔靈恩集注本作岷曰終南之旁有岷山

堂

傳曰堂畢道平如堂也箋曰畢終南之道名邊如堂之牆然正義曰釋邱云畢堂牆李巡云堂牆名崖似堂牆曰畢郭璞曰今終南山道名畢其邊若堂之牆郡縣志曰畢原在京兆府萬年縣西南二十八里寰宇記曰堂即畢原也右曾案堂以崖高如牆為義亦以高平為義故曰道平如堂箋亦曰畢也堂也亦高大之山所宜有也今鳳翔府竟渭水之南有方山原隴州西南二百里和尙原寶雞縣西南三十五里八角原寶雞縣東南三十里五丈原郿縣西三十里皆平如堂者也

渭陽

箋曰秦時都雒至渭陽者蓋東行送舅氏于咸陽之地正義曰晉在秦東地理志曰右扶風渭城縣故咸陽也其地在渭水之北郡縣志曰京兆府咸陽縣渭水在南三里秦咸陽故城在今縣東二十二里右曾案知在咸陽者咸陽在渭北涇南自雒至此必渡涇而東至於蒲津春秋晉伐秦濟涇而次亦此地也

正義曰雒在渭南東行必渡渭誤也水經注云雍水出雍山東南流逕秦惠公所居祈年宮東又東逕召亭南又東南與橫水合又南逕美陽縣西又南流注于渭雍山在今鳳翔縣

西北三十里祈年宮亦曰橐泉宮今鳳翔府治也其南七里為故大鄭宮城即秦所都也美陽故城在今武功縣西北二

十五里雍水出雍而東南入渭則雍在渭北矣方輿紀要曰

岐山縣在府東五十里渭水在南三十五里自寶雞縣縣在

南九十里東流入境則渭逕雍南而不入其竟明矣亦今鳳州

陳

譜曰陳者大皞虞戲氏之虛帝舜之胄有虞闕父者為周武王

陶正武王賴其利器用與其神明之後封其子媯滿于陳都于

宛邱之側是曰陳胡公以備三恪妻以元女太姬其封域在禹

貢豫州之東其地廣平無名山大澤西望外方東不及明豬太

姬無子好巫覡禱祈鬼神歌舞之樂民俗化而為之五世至幽

公當厲王時政衰大夫淫荒所為無度國人傷而刺之陳之變

風作矣正義云案樂記陳與薊祝共為三恪杞宋別為二王之

後地理志曰淮陽國陳縣故陳國舜後胡公所封也又曰太姬

婦人尊貴好祭祀用巫故其俗尚巫鬼通典曰陳州宛邱縣古

陳國都右曾案水經注曰陳城東北三十許里猶有義城實中

通典曰神農都陳左傳曰實德于遂遂世守之及胡公不淫是

胡公為遂之支裔也地理志但言太姬好祭祀用巫匡衡疏亦

云陳夫人好巫而民淫祀不言無子左傳云陳我周之自出至

于今是賴是太姬有子也陳縣今為陳州府治淮甯縣也

宛邱

傳曰四方高中央下曰宛邱正義曰釋邱云宛中宛邱言其中

央宛宛然是為四方高中央下也郭璞曰宛邱謂中央隆峻狀

如負一邱矣案爾雅上文備說邱形有左高右高前高後高若

此宛邱中央隆峻言中央高矣何以變言宛中故李巡孫炎皆取此傳爲說爾雅曰陳有宛邱注曰今陳郡陳縣水經注曰宛邱在陳城南道東王隱云漸欲平今無處矣王氏曰今陳州城在古陳城內西北隅陳都在宛邱之側

案爾雅云宛中宛邱又云邱上有邱曰宛邱陳有宛邱此郭氏所以訓宛中爲中央高峻也夫毛公之時宛邱無恙此必目驗知之李巡孫炎亦前於郭氏而從毛傳則其邱可知王隱與郭氏相去不遠云漸欲平意璞或以漸平者不足爲名邱別指陳地之邱以爲宛邱故顯違毛訓乎至於後魏酈氏遂謂今無處矣則後世之所謂宛邱如郡縣志云在陳州宛邱縣南三里輿地廣記云邱上有邱今其地形則然寰宇記云在宛邱縣南三里高二丈皆非詩之宛邱也

東門之池

水經注曰陳城東門內有池池水東西七十步南北八十許步水至清潔而不耗竭不生魚草水中有故臺處詩所謂東門之池也郡縣志曰東門池在陳州城東門內道南右曾案據此則正義謂在東門外者非也

墓門

傳曰墓門之道右曾案古者族葬晉之九京魯之闕公氏是也陳則未詳序曰刺陳佗也左傳桓五年文公子佗殺桓公太子免而代立經六年蔡人殺陳佗公羊傳曰淫于蔡蔡人殺之左傳云陳厲公蔡出也故蔡人殺五父而立之則佗卽五父厲公

則桓公之子躍也史記謂佗與五父爲二人以厲公爲佗以躍爲利公又謂厲公立七年如蔡淫而蔡人殺之果爾則春秋不應書爲陳佗矣詩序亦當云刺厲公矣是則遷之誤也

墓門之詩蓋刺佗之淫佚楚詞天問何繁鳥萃棘負子肆情王逸注云解居父聘吳過陳之墓門見婦人負其子欲與之淫佚婦人引詩刺之曰墓門有棘有鴟萃止列女傳陳辨女者陳國采桑之女也爲歌曰墓門有棘墓門有梅云云攷吳之通于上國在魯成公之世而陳佗在魯莊之時詩本刺佗之淫而辨女卽歌以刺居父其義正同也

防 邛

傳曰防邑也邛邱也郡國志陳國陳縣劉昭稱博物記曰邛地在縣北防亭在焉

株 林

傳曰株林夏氏邑也正義曰邑在國外劉昭郡國志補注曰陳有株邑蓋朱襄之地右曾案詩云朝食于株計其邑必近國今亡其處或曰西華縣有夏亭城去縣三十里縣在陳州府西北九十里

郡縣志曰宋州柘城縣本陳之株邑故柘城在甯陵縣南七十里陳株邑也攷方輿紀要以歸德府西南至陳州二百八十里甯陵縣在府西六十里然則柘城在陳國東北百四五十里也寰宇記曰陳州南頓縣西南三十里有夏亭城城北五里有株林攷紀要云商水縣在陳州西南九十里南頓城

卽今縣治古頓城在縣北三十里然則商水乃古頓國地且俱迥遠非是

譜在衛後鄭前左傳

譜曰檜者古高辛氏火正祝融之虛在禹貢豫州節一滎波之

南居滎波之間祝融氏名黎其後八姓惟妘姓檜者處其地焉

周夷王厲王之時檜公不務政事而好絮衣服大夫去之于是

檜之變風始作其國北鄰于號釋文曰王云周武王封之于沛

洛河頽之間爲檜子正義曰杜預云檜城在滎陽密縣東北妘

姓之中又有鄢路偃陽故指檜以別之楚世家云吳回生陸終

陸終生子六人四曰會人世本會人檜之祖也故韋昭服虔皆

云檜是陸終第四子求言後鄭語以爲黎後者以吳回係黎之

後復居黎職故本之黎也通典曰河南密縣古鄩國有鄩水郡

縣志曰鄩城在鄭州新鄭縣西北舊作東北誤也三十二里括地志作二十二里

右曾案據左傳國語公羊傳則幽王未寄帑於檜武公因通其

夫人叔妘平王之初遂取其國而滅號焉高氏曰鄩城在禹州

密縣東北五十里

禹貢外方康成曰潁川審高縣審高山蓋本地地理志今登封

縣北之太室山也於密縣爲西北譜曰檜在外方之北劉楨

曰鄩在外方之北都蒙之南左沛右洛居兩水之間食澮洧

焉然徐廣馬彪杜預並言檜在密縣則不得爲外方之北也

檜風皆西周之詩而匪風云誰將西歸懷之好音似是東周

人語此蘇氏所以有檜詩皆爲鄭作之說余友魏默深所著

詩古微本鄭譜次第以爲篇簡錯亂匪風當是王風之末篇以愚攷之乃是刺鄆仲之受鄭帑賄也桓公寄帑賄於檜在幽王八年越二年而有犬戎之難公羊傳言先鄭伯有善於鄆公者通其夫人以取其國夫人卽周語所謂叔妘也先鄭伯則武公也帑孛字通桓公以武公寄檜武公遂夤緣以通其夫人及平王之初遂取其國蓋自寄帑以來不過四五年耳匪風之作殆見帑賄之寄爲檜亡之徵欲以覺悟其主乎夫帑賄之來無端而至非其道也故以發發之飄風與偈偈嘒嘒之車疾驅而至而鄆仲曾不爲按劍之賄恬而受之至使中冓有言桑中志喜下國之亂如此非由王朝無人周道滅乎憂國之士是以顧之而怛然也未章言享魚煩則碎治

民煩則散仲旣恃勢而不德民將散矣况又受鄭之寄以促其亡乎如有能還帑賄於西者猶可延旦夕之命我將懷之好音矣此則匪風之義也自毛詩篇誼但云思周道國小政亂憂及禍難而不實指其事夫禍難之端孰如帑賄之寄孰如寄帑滅虢檜之速詩人豈於此不言而漫爲無病之呻吟又豈不憂其國之將亡而但泛焉憂天下之無王哉康成作箋不申憂及禍難之爲何事而爲檜在周東有能西仕於周者我則懷以好音夫西仕於周何救禍亂衛武公鄭武公莊公入仕於周東西周俱有之大車之箋謂子男入爲大夫鄭豈遽忘之哉何詩人於此乃設一不可必之詞擬一無何有之人曰誰將西歸乎

曹

譜曰曹者禹貢兗州陶邱之北地名周武王既定天下封弟叔
 振鐸于曹今日沛陰定陶是也其封域在雷夏菏澤之野昔堯
 嘗遊成陽死而葬焉舜漁于雷澤民俗始化其遺風重厚多君
 子務稼穡薄衣食以致蓄積夾于魯衛之間又寡于患難末時
 富而無教乃更驕侈十一世當周惠王時政衰昭公好奢而任
 小人曹之變風始作地理志曰沛陰定陶縣故曹國周武王弟
 叔振鐸所封禹貢陶邱在西南陶邱亭在南正義曰曹都雖在
 沛陰其地則踰沛北郡縣志曰古曹國在曹州沛陰縣東北四
 十七里案本定陶縣唐貞觀初省為定陶鎮輿地廣記曰廣濟軍定陶縣與國中
復置縣元祐中兼置廣濟軍故三農國陶邱在西南菏澤在東北右曾案今

定陶縣屬曹州府

南山

傳曰曹南山也括地志曰有曹南因名曹郡縣志曰在曹州沛
 陰縣東二十里寰宇記在東南詩南山朝濟是也右曾案春秋僖公十
 九年諸侯盟于曹南即此十道志曰曹南山汜水出焉水經注以爲分
沛入漢書高祖即位汜水之陽明一統志曰山在曹州南一百
 里州今為府治菏澤縣方輿紀要云在曹縣南八十里未詳

郇

傳曰郇伯郇侯箋云文王之子為州伯左傳曰郇文之昭也服
 虔曰郇國在解縣東郇瑕氏之虛也說文曰國在晉地水經注
 曰涑水西逕郇城郇伯故國也今解城東北二十四里有故城

在猗氏縣故城西北杜預云在解西北非也輿地廣記曰河中府猗氏縣

有郇城括地志曰在縣西南四里右曾案方輿紀要曰蒲州臨晉縣有解城

在縣東南十八里春秋時之解梁城漢之解縣也有郇城在縣

東北十五里文王子郇國也

幽

地理志曰右扶風栒邑有幽鄉詩公劉所邑徐廣曰漆縣東北

有幽亭杜預說同晉省栒邑入漆縣故也通典曰邠州故幽國郡縣志曰古幽

城在邠州三水縣西三十里栒邑故城在東二十五里括地志

曰三水縣西十里有幽原幽城在原上右曾案國語曰夏之衰

棄稷弗務我先王不窋用失其官而自竄于戎狄之間周本紀

曰不窋奔戎狄之間然則自邠適戎狄者不窋也周本紀曰公

劉雖在戎狄閒復修后稷之業百姓懷之公劉卒子慶節立國

于幽然則公劉非自邠出徙也韋昭注國語以為不窋當太康

之時周本紀曰不窋卒子鞠陶立卒子公劉立公劉為不窋之

孫則非太康之世也方輿紀要曰慶陽府治安化縣即古不窋

城南至邠州二百七十里三水縣在邠州東北七十里又曰州

東北有幽亭州東五十里有幽谷又有古公城今為古公鄉

七月者幽之風也民俗歌謠之詩也公劉立國於幽至于太

王奕世載德勤恤民隱重農務本民懷其化於是作七月之

詩周公采之以訓成王於以見先公忠厚之化致此淳俗周

之王業實基於是故毛詩篇誼曰陳王業也不登於二南者

曾先公以別於文王之化也不入於二雅者閭巷之作非朝

廷之事也何以言之地理志曰昔后稷封釐公劉處豳太王徙邠其民有先王遺風好稼穡務本業故豳詩言農桑衣食之本甚備孔叢曰于七月見豳公之所以造周也此卽陳王業之說也而班氏推本於民風是知詩之作於民間也續序言周公遭變故陳后稷先周風化之所由致王業之艱難亦未明言周公所作至康成作譜乃言周公避流言之難出居東都二年思公劉太王居豳之職憂念民事至苦之功以比序已志後成王迎而反之攝政致太平其出入也一德不回純似于公劉太王之所爲太師大述其志主意于豳公之事故別其詩以爲豳國之變風焉夫周公之陳此詩也在遭變以後與邠未遭變與書缺有閒不可得知顧謂述序先公之職以比序已志太師以其主意豳公而別之爲豳風殆不然矣繇述太王不聞爲岐風生民述后稷不聞爲邠風且召康述公劉則登於雅矣周公述文王又登於雅矣七月果爲周公所作何以不登於雅而別之爲豳風以王朝三公之制作下儕於國風則雅降爲風何待乎王哉鄭志荅張逸周公事專爲一國止冠先公之業所以在風下次于雅前此自是鄭之臆說豈可以言毛義哉

說文曰邠周太王國在右扶風美陽从邑分聲重文豳美陽亭卽邠也民俗以夜市有豳山从山从豳此許氏之誤也美陽有中水鄉周太王所邑見於地理志所謂岐周也東北去豳百三四十里

烏呼聖人之心其不可見乎周公之誅管蔡商奄於書則金
縢大誥於詩則鴟鴞東山破斧顛末具在而不能不爲說之
者所亂聖人之心可得見哉予嘗攷其歲月比其事之終始
而論之以附於說詩書之末焉昔者武王十三年克殷十五
年有疾周公請以身代十七年十二月武王崩成王元年二
叔流言夏六月葬武王三監及淮夷叛周公東征二年克殷
封微子代殷後周公作鴟鴞秋成王迎周公三年踐奄定淮
夷還歸誥庶邦四年遷殷民封康叔於衛五年營成周六年
制禮樂七年致政何以言之逸周書作雒解云武王克殷既
歸乃歲十二月崩錫周公立相天子三叔及殷東徐奄熊盈
以畔乃歲者乃後之歲立爲位冢宰總百官也金縢曰武王

既喪管叔及其羣弟流言于國曰公將不利于孺子書傳曰
武王殺紂繼公子祿父及管蔡流言奄君薄姑謂祿父曰武
王已死矣成王幼矣周公見疑矣此百世之時也請舉事于
是祿父及三監叛夫管蔡流言原欲開疏周公於王王疏周
公則公必遜位羣叔無長於管叔者則王必召管叔而與之
政金縢書之曰管叔及其羣弟言管志也周公知管叔之不
足以定天下故宰相王室管叔之計不行故謀叛益亟史記
魯世家云武王崩成王少周公恐天下聞武王崩而叛乃攝
行政當國管叔流言周公乃告太公召公曰我之所以弗辟
而攝行政者恐天下叛周無以告我太王王季文王三王之
憂勞天下久矣于今而後成我所以爲此將以成周于是卒

相成王管蔡武庚等果率淮夷而反周公乃奉成王命興師
 東伐書序曰武王崩三監及淮夷叛周公相成王將黜殷命
 作大誥是武王崩後三監即叛周公即征其征也以成王命
 而非專兵擅制明矣伏生書傳曰攝政一年救亂謂此也此
 則成王元年之事也逸周書二年作師旅臨衛攻殷此紀克
 而連作師殷大震潰王子祿父北奔管叔經而卒乃囚蔡叔
 于郭陵書傳曰攝政二年克殷書序曰成王既黜殷命殺武
 庚命微子啟代殷後作微子之命唐叔得禾異畝同穎獻詩
 天子王命唐叔歸周公於東史記云歸周
 公于兵所作歸禾周公既得
 禾旅天子之命作嘉禾夫天降福祉成王不敢尸其功而以
 歸之周公則君臣之間初無疑忌可知也王有弱弟能奉使

命而雷風之變王與大夫盡弁言弁則是已冠王之年不甚
 幼亦可知也金縢曰周公居東二年則罪人斯得于後公乃
 為詩以貽王名之曰鴟鴞不曰東征而曰居東與詩言我徂
 東山同義緣周公之心而為之諱也毛詩篇誼曰鴟鴞救亂
 也其傳曰甯亡二子不可以毀我王室二子者金縢之所謂
 罪人也公為此詩以遺王首言二子宜誅不可以親親之故
 廢大義此言殷蠹雖殄室家未固漂搖風雨正綱繆拮据之
 時不可以巢幕處堂自謂無患故曰能治其國家誰敢侮之
 逸書度邑曰辰是不失我所未定天保奄與五十國未定建
 侯衛營成周制禮作樂之事未及施行不能比隆于唐虞夏
 商雖有天下猶之未有室家也王與二公皆未及知故作詩

以貽之王於此未敢訓公則猶未知公之志以為殷蠹已殄

天休已至何曉曉為哉而會有上天動威之異乃遂自新往

迎此則成王二年之事也書序曰成王東伐淮夷遂踐奄作

成王征依馬融本今本作政成王既踐奄將遷其君于蒲姑作將蒲姑

成王歸自奄在宗周詰庶邦作多方蓋二年前周公以王

命行及王邁雷風之變乃親迎東征故成王征將蒲姑詰多

方皆不著周公孟子曰伐奄三年討其君滅國者五十天下

大說逸書曰凡所征熊盈族十有七國俘維九邑史記曰甯

淮夷東土二年而畢定言二年者不敷出征之年也毛詩篇誼曰東山周

公東征也破斧伐柯九段狼跋美周公也破斧傳曰四國管

蔡商奄書傳曰攝政三年踐奄故詩曰我徂東山惓惓不歸

又曰自我不見于今三年此則成王三年之事也書序曰成

王既伐管叔蔡叔以殷餘民封康叔作康誥酒誥梓材衛世

家云周公以殷餘民封康叔為衛君居河淇間故商虛逸書

曰俘殷獻民遷于九畢俾康叔宇于殷書傳曰攝政四年封

侯衛此則成王四年之事也五年營成周亦伏生說凡所引皆見正義由是觀之

周公之心一以天下為心已矣武王曰昔皇祖底于今勛厥

遺得顯義告期付于朕身肆若農服田飢以望穫子有不顯

朕俾皇祖不得高位于上帝乃令我兄弟相後用建庶及惟

武王知周公之能以天下為心故欲授之位而周公涕泣其

手而不受於是乎植璧秉圭請命三王惟兢兢墜天之寶命

是懼則周公之心固明著於祝冊之中矣昊天不弔武不少

延惟冲子曷克終朕晦公於是焉而辟欲天下之一乎周也
 難矣何則天下未集主少國疑公出則二叔入以二叔之才
 撫新造之邦將不數月閒亂者四起不惟是也周公惟無貪
 天下之心故於武王之命涕泣其手而不敢對二叔乃肇流
 言之豐必且假武之命周者以自命而冲人不得保其位則
 墜天降太命遏佚前人光公將不得辭其責夫是以毅然以
 身任天下之重曰我之弗辟我無以告我先王則周公之心
 又明著於其語矣書序聖人之所作也周公之書十八篇始
 於金縢終於立政無非所以佐成王也而於嫌疑之際尤謹
 之大誥曰相成王君奭亦曰相成王自歸禾以至息慎之命
 再言天子再言王命曰黜曰伐曰遷曰命曰封曰誥皆繫之

成周詩聖人之所錄也七月陳先世之風以明王業之艱難
 鳴鴉明人倫之變而憂天保之未定鴟鴞之志即七月之志
 也繼之以東山破斧伐柯九戢狼跋以見內弭父兄外援諸
 侯上格神主下輯兆民不出三年憂勞勤苦若是其至也皆
 所以著明周公之心乎天下也故曰唯聖人能知聖人也洎
 乎秦漢去聖遠大道蕪靡說蠹起荀卿大儒也而創為履天
 子籍聽天子之斷以啟莽操之端馬遷良史也而刺取周公
 奔楚之文以髡髻金縢之說馬融鄭氏許慎王肅說經名家
 也而弗辟則辟位辟罪辟法異訓居東則東征東都殊文淆
 亂學者之耳目蓋千餘年於茲矣夫常人之情不可以測賢
 者而况於聖避位者避嫌也避嫌之事賢者弗為辟罪辟法

不告之成王而告之二公是專輒也專輒之事恆情弗順而鄭氏又雜取孫卿馬遷之謬記以罪人爲公屬之與知攝者公爲鷓鴣以請之王吾不知其視王爲何如人視二公爲何如人而周公又奚論哉嗟乎去聖遠大道蕪靡說蠢起非好學深思者惡能心知其意庶幾聖人之心於萬一哉故僅擇周秦之醇說比次其歲月而妄測之曰弗辟之心卽請以身代之心雷電以風之天卽翼日乃瘳之天取于毀室之詠卽死喪孔懷之詠瘖口曉音之志卽勤施勞作之志而總之一致天明命定天保永靈期俾皇祖得高位於上帝之心也願以質世之讀鷓鴣金滕者

或曰子以七月非周公作固已鷓鴣之附於豳何也曰鷓鴣

猶七月也陳七月於未遭變之前陳鷓鴣於已遭變之後使

若錄舊也者而後人遂以爲豳人刺豳君之作見趙岐孟子注然則

東山以下之附於豳何也曰是固有不得不然者將附於二

雅乎雅之中無此體制也將附於二南乎變風不可以爲正

也將別一編乎周公不之魯不可以爲魯風壓於天子不可

以爲周風鷓鴣既附於豳矣則太師亦竊取周公之意而附

之豳焉爾季札聞歌豳樂而不淫其周公之東乎樂而不淫

謂七月也周公之東謂鷓鴣東山也

東山

右曾案黎陽東山也一名大伾禹貢導河至于大伾國語商之興也禱杌次于丕山漢書溝洫志賈讓言黎陽南故大金

隄從河西西北行至西山南頭乃折東與東山相屬北盡魏界卽此東山也今在衛輝府濬縣東二里周五里高四十丈有奇舊說謂周公居東爲東都非也伏生書傳攝政五年營洛邑王肅云七年而克殷在攝政二年時無東都也武王度邑未嘗營建至成王定鼎於郊鄩而後東都之名定故知非也詩言東山史記以東爲兵所周書言臨衛攻殷一也墨子曰昔周公非關叔東處于商雖傳聞異詞可見居東卽東征在商地矣其所以必徂東山者是時管蔡首亂敗商而徐奄蒲姑淮夷同時煽動徐在臨淮奄在魯蒲姑在齊淮夷在淮浦熊盈未詳黃帝之後有熊姓少昊之後有盈姓盈通嬴泰山有嬴縣有熊之虛卽鄭未知是否大率皆東諸侯也商在河北與之往來必道黎陽東山距武庚所居之

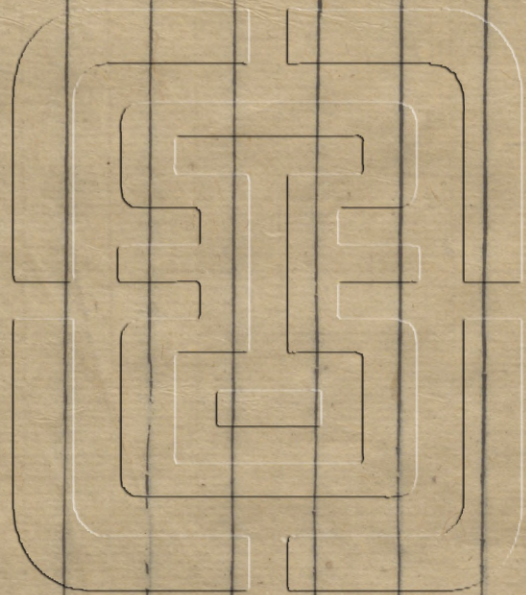
朝歌纔七十餘里俯臨大河控扼要津黎陽津南岸曰白馬津張儀說趙王秦守白馬之津此由南以制北也韓非說秦王以此離其黨與制決白馬之口以沃魏此由北以制南也其死命此商之所以大震也

王氏曰唐杜牧以河北爲山東秦漢謂山東山西者皆指太行山東山卽商地案商都在太行山東故衛滑相魏洛邢皆曰太行爲西出王國志袁尙循西山而南是也自澤潞晉絳言之乃爲東出周公伐殷不應舍河南坦途取道于晉之山險使武庚置一軍塞壺口則周敗矣故知不然也且管蔡本封俱在河南周公徂征自必先舉管蔡而後及殷衛世家云管蔡與武庚作亂欲攻成周此雖探其意而爲之詞亦可見時之所急在河南必不道晉絳澤潞而東也

四國

傳曰管蔡商奄也正義曰書序云成王既黜殷命成王既伐淮夷遂踐奄皆東征時事不數淮夷者以淮夷是東方之夷四國謂諸夏之國也書序言成王者君統臣功此則專美周公也說文曰奄國在魯書多方序注曰奄國在淮夷之旁左傳注曰奄嬴姓括地志曰兗州曲阜縣奄里卽奄國之地也右曾案郡國志曰魯國魯縣古奄國

白虎通引傳曰周公入爲三公出爲二伯中分天下出黜陟詩曰周公東征四國是皇言東征述職周公黜陟而天下皆正也此所引傳未知何書但破斧缺斨明是征殷之士托以起興周公黜陟修二伯之職何有斧斨之破缺傳蓋斷章取義未可據以說詩也



皇清經解續編卷四十一終

仁和葉維幹校
上海范本禮

