

# 四川氣象月報



第二卷 第二期

民國三十一年二月號

四川省氣象測候所編

成都外東沙河堡

國立中央圖書館  
NATIONAL CENTRAL LIBRARY  
CHINA

民國三十一年二月號氣象月報目錄

民國三十一年二月份四川天氣概況

中華民國三十一年二月份四川等溫線圖

中華民國三十一年二月份四川等雨量線圖

中華民國三十一年二月份成都逐日氣象要素平均表

中華民國三十一年二月份成都各時氣象要素平均表

中華民國三十一年二月份成都氣象要素表

中華民國三十一年二月份宜賓逐日氣象要素平均表

中華民國三十一年二月份北碚逐日氣象要素平均表

中華民國三十一年二月份內江逐日氣象要素平均表

中華民國三十一年二月份遂寧逐日氣象要素平均表

中華民國三十一年二月份樂山逐日氣象要素平均表

中華民國三十一年二月份峨嵋山逐日氣象要素平均表

中華民國三十一年二月份松潘逐日氣象要素平均表

中華民國三十一年二月份廣元逐日氣象要素平均表

中華民國三十一年二月份雷溪逐日氣象要素平均表

中華民國三十一年二月份酉陽逐日氣象要素平均表

中華民國三十一年二月份名山逐日氣象要素平均表

中華民國三十一年二月份瀘縣逐日氣象要素平均表

中華民國三十一年二月份建縣逐日氣象要素平均表

中華民國三十一年二月份四川各縣氣象要素平均表

中華民國三十一年二月份四川天氣概況 (第項)

本月上旬各地氣溫激增雖在隆冬和暖竟有如仲春而來自美錫數中旬寒潮之南北因寒暖氣流強弱調差過多衝突時強數全省普降瑞雪雪日多連續4-5日之久此在本省尚屬鮮見俗謂瑞雪兆豐年所以為瑞以其能殺害蟲菌利農產之故在本省不僅有益於小春因增加田中蓄水養時來總作亦屬有利也

氣溫：各地氣溫曾於上旬中期一度增高旬平均氣溫多在9-11度間迨中旬驟降至3-5度下旬又一致回升旬平均氣溫約與上旬相埒全月平均多在6-10度之間與上月無甚高下惟較近五年同月均溫較過去五年平均數約低2-3度(見下表)等溫線形勢與上月幾無甚差異惟總及之範圍略小各地內平均氣溫多在8度以上亦有在左右者大江沿岸多在10度以上一帶則高至12度亦有構成本月之最高溫四川山地氣溫多在6度以下則為低溫區

各地六年来二月份氣溫及降水量比較表

年分	氣 溫 (°C)					降 水 量 (mm)				
	成都	北碚	遂寧	瀘州	雅安	成都	北碚	遂寧	瀘州	雅安
26年	9.0	10.2	9.0	10.0	10.2	283	181	145	148	150
27年	7.3	9.0	8.2	8.4	8.0	294	62	165	132	153
28年	8.0	10.2	10.1	10.1	9.2	205	186	195	173	152
29年	8.3	10.3	4.4	10.4	9.2	44	353	213	29	160
30年	9.6	10.2	10.4	11.4	10.2	233	114	387	124	78
31年	8.4	10.2	9.5	10.3	10.0	213	172	221	137	19.8
31年	6.8	8.2	7.6	8.0	7.8	92	120	293	139	12.8

降水量：本月降水量仍欠豐沛上旬瀘州以西及川東川北山地亦獲雨此外即有降水最多也不過十餘公厘中旬降水量多為零星降水瀘州雅安等地中區及川西山地較多(10-20公厘)川東亦有零星降水或雪未見懸霽者故降水較微末下旬全川後除雲以消除氣西山地間有少數區域(綿陽)2公厘外餘多無雨終旬

(第項)

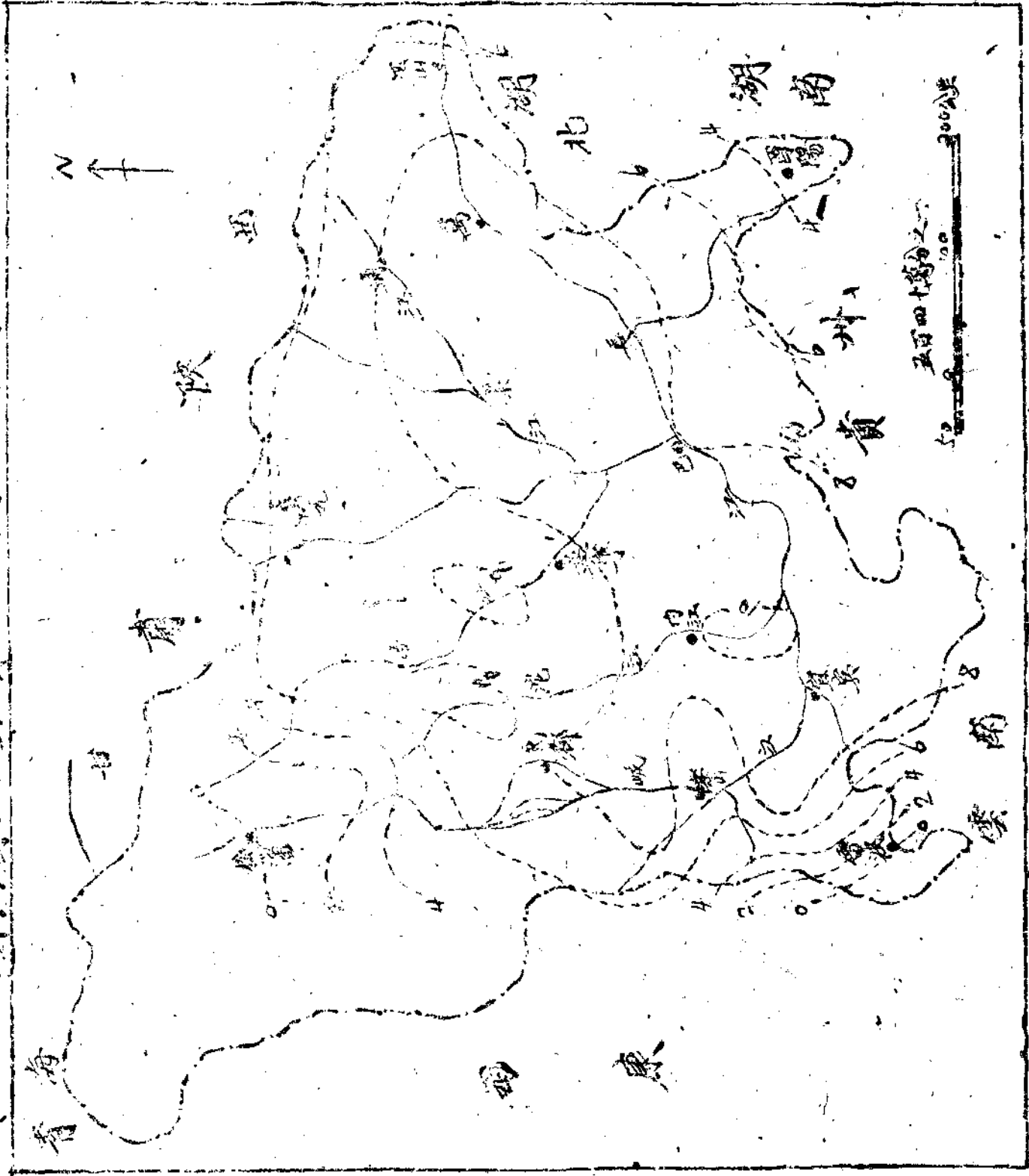
本月之降水以盆地中心為最多(20-50mm)西南山區次之(20-40mm)其餘均在50公里下與去年同月無大異惟川東降水尤多僅三數公里約為去年同月降水十分之一就大體言本月降水與往昔各年比尚無多出入如北碚向江降水與過去五年平均值相近(見附表)遂寧尚有超出樂山所差有限惟成都相差約一倍未免稍感乾燥耳

本月風向雖仍以北及東北風居多但川東及盆地中心已漸有東風活躍風力平均較上月略強尤以川東為然雲量大有增加除晴雲日數減少外兩增無之故此外各地濕度均見低減而兼發於強盛性資本兩可致濕增高之影響也

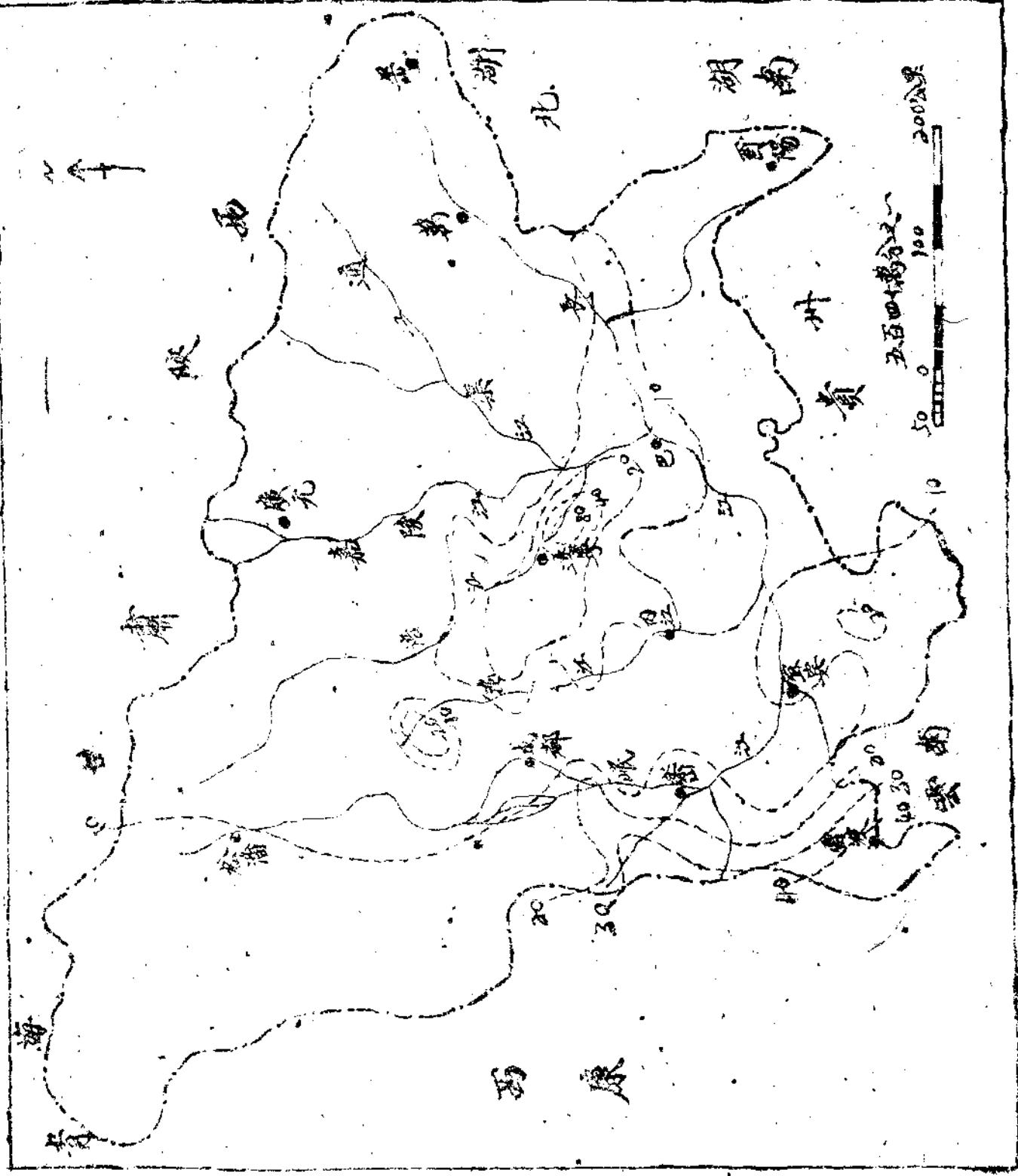
附錄：三十年四川省各地始雪期

地名	年月日	地名	年月日	地名	年月日	地名	年月日	地名	年月日	地名	年月日
松潘	30.10.20	什邡	31.1.22	雅安	31.2.11	樂山	31.2.11	雅安	31.2.11	雅安	31.2.11
城口	30.10.25	南江	31.2.2	南江	31.2.11	南江	31.2.11	南江	31.2.11	南江	31.2.11
峨邊山	30.10.26	西陽	31.2.5	西陽	31.2.11	西陽	31.2.11	西陽	31.2.11	西陽	31.2.11
廣元	30.11.19	南江	31.2.9	南江	31.2.11	南江	31.2.11	南江	31.2.11	南江	31.2.11
茂縣	30.12.20	南江	31.2.10	南江	31.2.11	南江	31.2.11	南江	31.2.11	南江	31.2.11
萬源	30.11.20	南江	31.2.10	南江	31.2.11	南江	31.2.11	南江	31.2.11	南江	31.2.11
秦嶺	30.11.20	南江	31.2.10	南江	31.2.11	南江	31.2.11	南江	31.2.11	南江	31.2.11
汶川	30.11.21	南江	31.2.10	南江	31.2.11	南江	31.2.11	南江	31.2.11	南江	31.2.11
普安	30.12.13	南江	31.2.10	南江	31.2.11	南江	31.2.11	南江	31.2.11	南江	31.2.11
雲陽	30.12.15	南江	31.2.11	南江	31.2.11	南江	31.2.11	南江	31.2.11	南江	31.2.11
巫山	30.12.21	南江	31.2.11	南江	31.2.11	南江	31.2.11	南江	31.2.11	南江	31.2.11
秀山	30.12.21	南江	31.2.11	南江	31.2.11	南江	31.2.11	南江	31.2.11	南江	31.2.11
彭水	30.12.28	南江	31.2.11	南江	31.2.11	南江	31.2.11	南江	31.2.11	南江	31.2.11
平武	31.1.2	南江	31.2.11	南江	31.2.11	南江	31.2.11	南江	31.2.11	南江	31.2.11
雷波	31.1.2	南江	31.2.11	南江	31.2.11	南江	31.2.11	南江	31.2.11	南江	31.2.11
珙縣	31.1.2	南江	31.2.11	南江	31.2.11	南江	31.2.11	南江	31.2.11	南江	31.2.11

中華民國三十六年六月四川等溫線圖 (七)



中華民國三十八年四川等省雨量線圖 (m.m.)



中華民國三十一年二月成都逐日氣象要素平均表 (續前)

日期	風				溫				濕				相對濕度	
	平均	最高	最低	較差	平均	最高	最低	較差	平均	最大	最小	較差	平均	最大
	m.m.	m.m.	m.m.	m.m.	°C	°C	°C	°C	m.m.	m.m.	m.m.	m.m.	%	%
1	1054	1419	0858	561	11.1	14.2	7.1	7.1	87	959	203	207	879	97.0
2	1839	2222	1021	801	8.0	9.7	0.5	1.2	801	110	352	218	619	47.2
3	2147	2501	1421	370	6.1	9.9	4.2	5.6	504	640	427	203	741	62.0
4	2026	2362	1434	628	7.6	14.6	3.4	11.8	626	762	661	398	797	73.9
5	1829	2032	1645	384	8.8	15.7	4.1	11.6	670	761	610	289	801	66.8
6	1792	2033	1313	720	9.9	14.0	3.0	1.6	724	804	681	273	805	56.5
7	1676	1942	1359	612	10.4	16.5	4.0	10.3	793	1103	626	160	812	84.0
8	1880	2030	1210	520	7.9	12.0	4.8	7.8	604	711	365	206	826	62.2
9	2017	2380	1804	576	6.8	8.3	1.5	3.9	624	704	610	044	853	21.1
10	2551	2721	2381	441	4.9	6.9	4.6	7.3	539	1128	428	160	802	22.5
11	2531	2721	2319	441	3.3	3.0	1.9	1.1	533	556	298	268	989	9.3
12	2708	2843	2545	328	1.7	3.4	0.6	2.8	483	1118	943	056	938	83.0
13	2791	2817	2210	577	0.2	2.4	0.1	2.5	488	1128	1128	044	923	88.5
14	2643	2811	2493	338	0.0	2.1	-0.7	2.9	408	1139	920	027	972	41.0
15	2431	2596	2093	322	0.1	2.3	-0.1	2.1	440	1136	323	307	904	81.1
16	2324	2495	2079	422	0.5	3.9	-1.0	7.9	422	1119	311	155	714	23.5
17	2106	2234	1876	261	2.2	4.4	-0.5	1.9	422	592	323	159	819	62.8
18	2128	2311	2233	328	4.9	10.1	1.3	6.8	826	670	1117	194	812	62.2
19	2414	2423	2228	449	6.6	12.4	2.4	10.3	536	640	600	170	771	52.9
20	2830	2321	2026	325	6.9	10.2	4.9	5.3	640	700	644	76	875	67.0
21	1741	3061	1464	594	7.5	10.9	4.8	6.1	660	720	638	122	862	66.7
22	1524	1653	1125	428	8.4	12.9	1.9	7.2	700	722	658	077	854	67.0
23	1929	1647	7051	806	10.4	17.5	5.9	11.6	720	738	658	121	875	61.6
24	1775	2132	1421	676	10.5	15.3	4.3	17.0	792	900	627	279	832	63.8
25	2292	2402	2086	311	10.8	13.8	7.1	4.7	891	895	700	147	821	25.9
26	2413	2624	2145	479	11.6	18.7	6.6	12.2	722	838	521	327	872	26.0
27	2112	2349	1930	419	10.8	13.8	7.3	7.0	827	821	727	121	825	68.5
28	1741	2044	1449	625	10.7	16.1	8.3	7.8	772	891	705	146	825	62.2
29	2050	2304	1827	481	10.8	10.9	3.7	7.3	628	719	524	165	819	65.9

觀測地點：成都外東沙河堡 Lat 30°40'N. Long 104°11'E  
 時間：1-24 Hrs. 105°E M.T. 高度 553.4 M.

中華民國二十一年一月海風部逐日氣象表 第七頁

日	風		雲		霧		水溫			濕度			能見度	雜項
	向	速	狀	量	時	30cm	60cm	100cm	時	時	時			
	最多	1/5	最多	0-10	mm	%	%	%	%	mm	mm			
1	N	05	SK	100		106	106	132	00	25	23	48	0	
2	N	10	SK	100		112	106	133	29	23	20	58	0	
3	NE	02	SK	100		117	121	132	00	30	13	70	0	
4	SE	02	AK	20		117	120	134	58	29	11	60	0	
5	W	02	AK	36		122	122	134	29	22	09	60	0	
6	E	03	CL	00		122	124	134	42	12	10	60	0	
7	N	04	SK	76		119	124	134	24	14	11	51	0	
8	N	12	SK	81		121	126	130	04	29	19	58	0	
9	N	05	SK	100		111	123	134	00	14	10	60	0	
10	NE	11	SK	100	T	101	112	134	00	09	06	70	0	
11	NE	09	AS	100	31	150	81	102	133	00	02	01	60	0
12	E	03	AS	100	13	130	82	104	130	00	02	01	60	0
13	NNE	06	AS	100	23	110	85	99	128	00	04	03	52	0
14	N	00	SK	100	26	60	68	74	124	00	02	01	51	0
15	EVE	01	SK	97	21	30	63	87	124	00	04	02	57	0
16	W	00	AK	94			63	85	123	10	05	02	62	0
17	SE	01	SK	75			70	84	113	37	13	08	67	0
18	SE	01	AK	80			77	86	113	25	16	09	59	0
19	S	02	SK	88			86	92	112	17	11	15	64	0
20	N	01	SK	100			88	95	114	00	11	16	50	0
21	N	01	AS	100			92	97	115	00	05	04	69	0
22	N	01	AS	100			94	100	115	00	12	09	62	0
23	N	01	C	35			111	109	114	80	07	06	60	0
24	N	02	SK	75			114	112	117	36	29	12	67	0
25	N	02	SK	100			115	115	119	00	12	06	53	0
26	N	02	AK	61			125	117	120	58	22	18	56	0
27	E	04	SK	100			121	120	121	00	13	09	52	0
28	N	03	SK	96			121	121	123	00	10	16	55	0
統計			SK		47	(170)				159	327	245		
平均		03		81			101	109	125				55	



中華民國三十一年二月份成都各時氣象要素平均表 (第八期)

項目	氣壓 mmHg	氣溫 °C	濕度		雲量 0-10	降水量 mm	風		氣度 0-9
			相對	絕對			向	速	
日期			%	mm			級	m/s	
1	20.98	53	93.0	621			N	0.1	
2	20.89	51	93.4	627			NE	0.1	
3	20.56	48	93.4	620			E	0.0	
4	20.34	46	93.4	606			NNE	0.1	
5	20.38	44	93.9	601			E	0.0	
6	20.61	42	92.9	596	90	0.2	N	0.1	4.6
7	20.91	42	94.0	595	90	0.3	N	0.2	4.7
8	21.22	48	92.9	608	90	0.4	N	0.4	6.8
9	21.54	61	88.7	637	88	1.2	NE	0.4	5.2
10	21.61	75	83.1	652	77	T	NNE	0.5	5.3
11	21.77	87	76.8	659	76	2.0	N	0.6	5.5
12	20.48	93	73.0	656	79	2.0	N	0.7	5.7
13	19.56	96	70.7	637	85	0.3	N	0.8	5.8
14	18.82	98	69.0	631	84	0.2	N, NNE	0.8	5.9
15	18.57	98	70.0	633	84	T	N	0.8	6.0
16	18.16	93	72.0	636	88	T	N	0.7	6.0
17	19.22	87	75.5	638	89	0.4	N	0.6	5.9
18	19.72	79	77.9	642	84	0.5	N	0.3	5.5
19	20.32	71	84.9	637	84	0.1	NNE	0.3	
20	20.57	67	85.7	638	83	T	NNE	0.2	
21	21.26	64	86.6	632	87	T	N	0.1	
22	21.43	62	87.8	632			NNE	0.2	
23	21.46	5.9	89.7	632			NE	0.1	
24	21.41	5.6	92.9	633			N	0.1	
總計平均	20.50	68	84.5	628	85	0.7	N	0.3	5.5

中華民國三十一年二月份成都氣象綱要表

氣	絕對最高	728.73 mm	氣	絕對最高	18.7 °C
	日期	12日 23時		日期	26日 15時
壓	絕對最低	208.58 mm	溫	絕對最低	-14.0 °C
	日期	14日 5時		日期	16日 6時
濕	最小相對濕度	36.0 %	風	最大風速	4.7 m/s
	日期	26日 15時		方向	N
度	最大絕對濕度	11.23 mm		日期	8日 15時
	日期	7日 12時		方位	N 170 25 E
降水	一日內最大量	3.6 mm	發	一日內最大量	2.2 mm
	日期	14日		日期	3日 1日

中華民國三十一年二月份實家港日氣象要素平均表 (第九頁)

日期	氣壓		溫度			濕度		風		雲		降水		日照	雜項
	平均	最高	最低	相對	絕對	向	力	狀	量	時	量	時			
	mm	mm	°C	%	mm				mm	mm	mm	mm			
1	27.19	14.7	19.1	10.2	275	96	W	17	S	07		61	13	0.25	
2	25.14	11.5	14.3	7.9	183	63	N	08	S	100			18	0.27	
3	40.04	8.5	10.3	6.0	273	59	N	27	S	100			08	0.2	
4	28.63	10.1	15.2	6.3	675	1.0	SW	15	S	75			14	0.2	
5	31.56	14.2	14.8	6.2	259	66	W	12	S	90			12	0.2	
6	35.02	7.2	11.6	3.7	263	67	NE	20	SE	00			94	1.8	
7	37.63	10.1	14.2	4.2	270	72	N	17	S	67			30	1.1	
8	25.22	1.7	15.9	5.2	284	2.5	NE	25	SE	42	27	101	35	2.1	
9	28.68	1.2	9.5	1.8	215	72	N	15	N	100	36	70	07	0.0	
10	24.61	6.2	9.4	5.0	211	63	W	12	SE	100	1.0	52	02	0.0	
11	27.30	4.3	5.5	3.0	291	55	W	07	N	20	46	194	02	0.0	
12	46.23	3.5	11.2	1.2	282	51	N	17	N	100	01	✓	01	0.0	
13	23.14	0.7	4.0	1.2	270	47	W	18	N	100	20	✓	02	0.0	
14	25.51	2.2	3.4	0.2	200	27	N	07	N	100	08	✓	02	0.0	
15	43.13	2.2	3.4	0.2	291	48	W	15	S	100	07	✓	04	0.0	
16	21.18	3.2	6.2	0.6	239	47	W	10	S	60			21	0.9	
17	27.21	4.1	7.2	-1.6	276	47	NE	08	S	50			10	0.1	
18	20.85	3.6	11.3	3.1	190	54	N	07	S	21			14	0.7	
19	22.29	9.4	15.2	5.1	223	62	SW	22	S	88			28	1.2	
20	20.16	7.4	10.1	6.5	229	66	N	10	S	20			06	0.4	
21	25.22	9.1	10.2	7.6	253	73	W	05	S	100			03	0.2	
22	31.41	10.2	12.2	6.8	216	35	N	10	S	98			11	0.7	
23	21.84	12.5	18.9	8.3	282	22	SW	10	A	48			72	1.3	
24	32.92	12.8	17.2	2.4	274	23	NE	15	S	60			46	1.5	
25	21.05	13.4	17.2	10.3	256	26	N	15	AS	100			14	0.2	
26	21.52	12.5	17.3	10.5	221	21	W	10	S	98			06	0.4	
27	27.04	13.9	17.1	11.1	275	23	W	10	S	100			10	0.2	
28	23.20	14.0	16.8	10.5	250	29	W	13	S	107			25	0.8	
總計							N		S				528	20.7	
平均	28.66	8.4	12.2	5.5	275	61.8		14		85					

觀測地點：廣東省石岐日 28°16' N, 104°30' E  
 時間：3, 6, 9, 12, 15, 18, 21, 24, 173, 120 P.M.T.

中華民國三十三年六月九日 台北觀測站 氣象紀錄表 第一頁

日期	氣溫			濕度		風向		風速		雲量		日照		備註
	最高	最低	平均	相對	絕對	方位	級數	級數	雲高	雲高	時數	強度		
1	31.5	12.8	18.2	89	79.5	SE	3	5	200	100	15	50	0	
2	33.5	9.9	13.2	59	70.6	NE	4	5	200	25	46	24	53	0
3	32.2	6.3	11	52	93.2	N	7	15	100	18	11	14	50	0
4	32.5	7.4	9.3	60	89.8	NE	1.5	4	200	T	12	11	53	0
5	40.2	7.9	9.3	67	91.2	N	0.7	5	200	98		6.9	50	0
6	38.5	9.1	15.3	73	81.9	SE	1.1	R	25		11	10	50	0
7	35.1	9.8	14.2	72	80.9	SE	0.5	S	99		19	14	53	0
8	40.4	10.8	14.0	80	80.7	NW	3.7	S	81		12	12	53	0
9	40.7	8.9	11.0	73	78.0	SE	3.1	S	100			1.1	70	0
10	46.0	5.6	8.4	47	84.0	NW	2.4	25	100	25	27	6	58	0
11	41.8	4.1	5.4	34	72.0	SE	6.0	S	100			15	70	0
12	44.5	3.7	5.9	43	54.5	SE	4.3	AS	100			15	70	0
13	43.6	2.8	3.5	5	52.9	SE	3.3	AS	100	T	23	12	70	0
14	48.5	0.8	2.4	-1.1	80.4	SE	1.1	S	100	51	100	0.4	53	0
15	44.5	1.1	3.7	-2.5	83.4	N	0.4	AK	100	41	X	0.8	55	0
16	43.8	3.4	6.8	0.0	75.4	NW	1.0	AK	40		35	10	60	0
17	42.8	5.8	9.9	1.4	69.6	NW	1.4	AK	70		43	15	60	0
18	43.3	6.0	7.9	0.7	73.2	NE	0.7	SK	100			0.7	60	0
19	46.2	7.2	10.0	4.8	73.3	S	0.8	AK	100		0.1	0.7	58	0
20	43.4	8.2	13.4	5.2	77.9	SE	0.7	AK	63		3.4	10	53	0
21	38.1	10.0	10.0	3.2	86.6	NE	0.3	S	100			0.5	30	0
22	34.9	10.2	14.8	6.4	75.9	NE	0.8	AK	75		1.7	13	40	0
23	33.4	12.4	17.7	9.0	71.7	NW	1.1	SK	52		6.0	14	50	0
24	39.4	10.9	14.2	6.0	78.8	S	0.9	SK	100			2.2	43	0
25	43.7	13.0	18.1	8.0	73.0	E	1.0	AK	82		3.2	12	45	0
26	45.3	15.4	19.6	7.3	70.6	N	1.0	R	22		7.4	18	53	0
27	42.8	12.8	15.5	10.0	76.8	NE	0.9	AK	100		0.1	1.1	53	0
28	38.2	14.3	18.6	10.0	85.0	NE	0.8	AK	98		1.9	1.6	53	0
總計						SE		AK	100	343	503	343		
平均	41.8	8.0	11.3	5.0	77.0	1.7		85					55	

觀測地點：巴魯瓦路新村東北山頂 20°50'N 120°05'E  
 時間：3. 6. 9. 12. 14. 18. 21. 24. 11'S 120°E. M.T. 高度 0585 M.

中華民國三十一年二月份內江逐日氣象要素平均表 (第十頁)

日期	平氣		氣		濕度		風		雲		降水		日照		雜項
	均	均	最高	最低	相對	絕對	向	力	狀	量	量	時	分	度	
°C	°C	°C	°C	%	mm	mm	級	級	種	mm	mm	分	分	°	
1	24.95	13.2	17.5	7.7	77.7	65.7	NW	12	AK	35		35	14	0.2	
2	33.35	9.6	12.4	5.1	73.7	65.4	N	55	SK	100		35	12	0.1	
3	36.75	6.5	7.6	4.7	81.9	60.5	NNE	18	SK	100		14	58	0.1	
4	35.35	7.9	10.3	5.3	83.9	68.1	NNE	10	AK	85		12	60	0.1	
5	34.11	8.2	11.5	5.4	77.7	63.1	SE	13	AK	70		08	60	0.1	
6	31.53	9.6	16.1	2.6	75.7	64.4	SSE	12	CL	100		15	48	0.1	
7	31.23	10.7	14.0	4.7	74.5	68.3	NW	15	AK	78		18	54	0.1	
8	33.31	11.0	14.1	8.0	73.0	70.5	NE	37	SK	88		23	62	0.1	
9	28.71	7.4	8.7	6.4	95.8	73.0	N	23	NS	100	22	13	48	0.1	
10	40.54	4.8	11	3.7	90.2	57.0	N	33	NS	100	22	08	52	0.1	
11	40.65	3.3	4.7	1.8	95.4	55.1	E	12	NS	100	56	11	48	0.1	
12	44.03	2.8	3.8	0.9	80.7	44.8	NE	10	SK	100	14	02	56	0.1	
13	40.9	2.4	3.8	-1.0	77.3	41.9	E	17	SK	100	02	07	54	0.1	
14	41.71	1.2	2.5	-0.7	81.1	42.8	NE	13	SK	100	02	16	54	0.1	
15	39.54	1.2	1.9	-0.6	84.4	41.3	NNE	18	SK	100	02	07	54	0.1	
16	57.2	2.8	5.0	-0.8	78.3	41.3	WNW	13	AK	93		10	54	0.1	
17	35.87	4.8	7.1	7.0	88.4	47.8	NW	12	AK	73		07	58	0.1	
18	37.2	7.0	8.4	3.9	65.0	47.7	ESE	13	AK	41		15	54	0.1	
19	35.5	8.7	12.4	4.5	68.4	56.2	N	10	AK	81		19	50	0.1	
20	36.8	9.4	12.1	5.9	69.3	61.6	NNW	17	AS	100		15	52	0.1	
21	31.8	8.8	10.3	7.1	77.3	66.8	NW	10	NS	100		05	50	0.1	
22	27.71	10.6	15.7	6.7	67.7	62.4	N	10	SK	83		24	48	0.1	
23	28.07	10.5	17.0	8.6	73.7	72.1	WSW	10	K	35		13	54	0.1	
24	35.91	12.4	17.5	5.9	70.5	73.4	N	12	AK	97		05	52	0.1	
25	37.1	13.7	18.3	9.9	68.3	77.9	WNW	22	SK	100		20	52	0.1	
26	38.4	13.5	18.4	7.0	65.4	71.9	W	12	AK	78		01	62	0.1	
27	36.8	12.7	13.7	10.5	72.3	79.0	N	13	SK	100		13	56	0.1	
28	31.07	14.1	14.2	10.2	66.5	77.3	S	17	SK	97		31	60	0.1	
29							N		SK		134	206			
平均	35.36	8.2	10.8	4.9	75.4	62.0		17		84			55		

觀測地點：內江公園元家山 緯度 27°35'N 經度 105°23'E  
 時間：2月9日 14:18 31.04.205 105°E 11.1

中華民國三十一年一月份遼寧省白雲山氣象要素平均表 (第七頁)

日期	氣 溫			濕 度		風		雲		降 水		日 照		雜 項	
	最高	最低	平均	最高	最低	最大	平均	最高	最低	最高	最低	最高	最低		
°C	°C	°C	%	%	m/s	m/s	%	%	mm	mm	mm	mm	h		
1	25.5	13.1	18.0	66	64.7	3.2	NE	1.7	AK	0.0		3.1	6.8	0.0	
2	25.2	8.5	13.5	49	50	4.7	NE	2.8	SK	100	9	1.6	1.3	6.8	0.0
3	24.4	5.2	12.6	36	53.3	5.0	NE	1.7	K	100	0.1	9.0	0.8	6.8	0.0
4	24.5	7.2	9.1	40	81.0	6.7	SE	1.2	FK	100	0.1	2	0.8	6.5	0.0
5	23.0	8.7	13.6	37	70.6	5.7	W/N	1.2	AK	0.0		1.2	6.8	0.0	
6	23.7	8.5	14.2	40	70.8	5.0	E	1.2	K	0.0		2.2	5.3	0.0	0.0
7	25.7	10.6	15.3	31	69.7	5.1		2.7	PK	6.0	0.1	3.1	5.8	0.0	0.0
8	25.1	10.0	13.7	30	81.0	6.0		3.2	PK	7.0		2.1	6.8	0.0	0.0
9	24.5	7.3	11.1	42	72.0	5.1	E	1.7	SK	100	0.3	11.0	0.4	6.1	0.0
10	24.1	4.7	11.5	35	83.5	5.1	SE	1.2	N	100	1.7	15.0	0.6	6.0	0.0
11	24.0	2.8	10.7	17	84.1	5.3	SE	1.0	N	100	5.3	23.0	0.6	6.0	0.0
12	23.9	2.9	10.3	14	70.0	4.2	E	1.7	SK	100	1.3	10.0	0.2	6.0	0.0
13	25.3	2.6	11.4	15	83.3	4.5	SE	1.3	AS	100	0.3	2	0.1	6.3	0.0
14	24.8	0.4	10.3	10	81.0	4.8	SE	0.8	SK	100	1.5	2.0	0.0	6.2	0.0
15	24.5	1.1	10.4	17	76.3	5.7	SE	1.0	AS	100		1.0	6.0	0.0	
16	22.1	1.5	10.3	38	72.6	5.0	NE	1.5	SK	8.0		0.6	5.0	0.0	0.0
17	24.4	4.7	11.2	42	75.0	4.5	W/NE	1.7	SK	7.0		0.5	6.0	0.0	0.0
18	22.1	8.4	11.9	39	81.0	5.8	SE	1.0	SK	10.0		1.0	5.5	0.0	0.0
19	24.3	7.1	11.3	36	72.0	6.0	E	1.5	AK	3.0		0.3	5.3	0.0	0.0
20	24.2	3.2	13.0	30	74.0	5.1	SE	1.2	SK	7.5		1.2	6.6	0.0	0.0
21	24.0	1.0	13.5	45	74.0	5.2	E	1.0	SK	9.3		0.9	6.2	0.0	0.0
22	25.2	11.0	13.5	45	70.0	5.2	SE	1.2	SK	10.0		1.2	5.3	0.0	0.0
23	23.0	11.6	13.9	31	70.0	6.0	SE	1.2	SK	3.8		2.2	5.5	0.0	0.0
24	24.3	12.0	17.4	30	71.0	5.0	SE	1.5	AK	8.0		2.8	5.2	0.0	0.0
25	24.6	12.7	16.8	35	81.0	5.5	NE	0.8	SK	4.0		1.3	5.0	0.0	0.0
26	23.4	12.9	19.7	38	80.2	6.4	N	1.5	AK	2.7		2.5	5.5	0.0	0.0
27	24.5	11.4	14.2	41	77.0	5.0	NE	2.0	SK	10.0		0.5	6.5	0.0	0.0
28	23.1	12.8	16.0	45	64.1	7.0	W	1.7	SK	10.0		1.3	6.0	0.0	0.0
平均	24.48	7.6	11.2	41	74.3	5.2		1.5	SK	6.3	7.6	3.9		5.9	

觀測地點：遼寧省白雲山 緯度 30°31' N 經度 105°35' E  
 時間：3. 2. 9. 12. 14. 18. 21. 24. HRS. 105° E. M. T.

中華民國三十一年二月份泰山逐日氣象要素平均表 第十項

日期	氣壓		溫度		濕度		風			雲		降水		日照		雜項
	平均	最高	最低	相對	絕對	向	力	狀	量	時	分	見				
	mm	°C	°C	%	mm		級	級	級	mm	mm	mm	0-9			
1	1579	12.1	9.7	70.5	20.5	229	SE	23	SK	100			12	90	○	
2	1579	10.2	11.7	80	55.8	520	N	20	SK	100			15	10	○	
3	2443	7.9	11.5	88	56.1	440	NE	20	K	100			12	80	○	
4	2571	8.8	13.9	45	61.8	509	NE	22	K	62			17	79	○	
5	2449	9.6	14.7	72	620	583	SE	23	K	60			17	70	○	
6	2045	11.1	17.8	39	609	608	SE	20	CB	00			20	77	○△	
7	2164	8.9	11.5	72	811	681	NW	20	SK	100			08	53	○△	
8	2491	8.9	15.6	54	738	618	NW	23	K	58			18	83	○△	
9	2180	7.2	8.0	65	764	581	NW	22	S	100	02	1.0	05	70	○△	
10	3137	5.9	6.8	45	775	534	NW	22	SK	100			08	70	○	
11	3122	3.6	4.5	70.5	837	484	NW	25	SK	100	12	4.2	04	80	○△	
12	2239	2.2	3.4	12	911	488	NW	20	SK	100	19	2	02	77	○△	
13	3068	1.5	2.3	08	898	435	N	22	SK	100	4.8	2	01	70	○△	
14	3220	0.9	2.0	00	832	407	N	1.5	N	100	3.9	2	02	71	○△	
15	2891	0.6	1.5	01	921	421	NE	20	N	100	0.8	2	01	67	○△	
16	2177	1.7	5.3	-3.0	771	390	NW	17	K	77			04	60	○△	
17	2663	3.6	6.6	-3.3	700	400	S	1.7	SK	100			06	71	○△	
18	2446	6.5	11.9	2.4	640	423	NE	18	K	63			13	82	○△	
19	2279	8.0	13.0	4.7	695	508	SE	1.9	SK	100			08	71	○	
20	2712	7.1	9.9	62	769	600	W	15	SK	100			07	67	○	
21	2229	7.3	9.8	60	787	620	SW	15	SK	100			03	63	○	
22	1939	9.2	11.5	7.7	730	606	S	12	SK	100			06	67	○	
23	1924	12.2	17.9	7.6	602	606	NW	1.5	K	33			18	70	○△	
24	2062	13.7	19.2	6.5	650	670	NE	1.5	K	50			18	70	○△	
25	2043	11.0	12.3	7.2	824	799	NW	2.2	SK	100			07	71	○	
26	2055	12.0	16.8	8.4	666	654	W	1.8	K	70			12	71	○△	
27	2424	11.8	13.2	10.2	770	723	SE	1.7	SK	100			07	63	○	
28	2202	12.9	17.2	9.6	647	712	SE	1.8	AK	100			11	80	○△	
合計							NW		SK	108			202			
平均	2597		10.9	5.0	736	576		1.9		86			72			

觀測地點： 樂山東坡樓 Lat 29°28'N 108°103'55"E  
 時間： 3. 6. 9. 12. 15. 18. 21. 24. N.Y.S. 105°E. M.T.

中華民國三十一年二月份峨眉山連日氣象要素平均表(第一類)

日期	平均氣溫	最高氣溫		最低氣溫		濕度	風向	風力	雲量	降水量	日照時數	能見度	其他	
		最高	最低	最高	最低									
月	mm	°C	°C	°C	%	mm	級	級	級	mm	小時	公里		
1	20.66	26	10.7	-3.4	42.7	21.0	W	3.0	17	0	14.3	9.0	0.2	IV
2	22.44	29	-1.7	-9.1	73.9	28.4	SW	2.0	10	0.4	15.0	8.6	0.0	III
3	22.62	28	1.5	-10.2	85.1	31.6	W	3.0	13	0.1	17.9	8.6	0.0	III
4	22.71	25	5.9	-11.9	82.2	16.8	SW	2.0	10	0.1	15.9	8.8	0.0	IV
5	20.93	24	5.3	-7.9	68.0	32.1	W	3.0	18	0.1	13.9	8.4	0.0	IV
6	25.04	28	9.0	0.5	24.3	19.5	E	2.0	10	0.0	12.2	9.0	0.0	IV
7	22.97	26	1.5	-2.8	45.4	18.9	W	3.0	18	0.1	15.4	8.6	0.0	IV
8	23.62	27	9.4	-8.3	41.1	18.2	SW	2.0	14	0.0	15.1	8.9	0.0	IV
9	23.21	27	6.3	-10.7	32.3	17.3	W	3.0	18	0.1	14.3	8.4	0.0	IV
10	22.29	26	6.4	-13.0	43.3	18.3	W	3.0	18	0.1	15.0	8.6	0.0	IV
11	25.54	28	8.0	-1.0	22.1	15.2	W	2.0	10	0.0	12.0	8.6	0.0	IV
12	23.96	28	8.6	-1.5	41.3	13.6	W	2.0	15	0.0	13.0	8.4	0.0	IV
13	21.36	24	14.5	-10.5	76.8	19.0	SE	1.8	10	0.0	11.5	8.2	0.0	IV
14	22.09	25	12.0	-7.1	87.2	10.7	SW	1.5	10	0.0	10.3	8.8	0.0	IV
15	22.64	23	10.3	-11.1	81.8	10.1	E	1.7	10	0.0	11.4	8.6	0.0	IV
16	20.10	23	-2.1	-7.1	81.9	15.0	E	2.0	18	0.0	10.5	8.2	0.0	IV
17	20.61	23	0.5	-10.2	72.3	18.4	W	4.0	18	0.0	10.3	8.0	0.0	IV
18	22.36	26	6.9	-10.2	43.8	15.4	SW	3.0	18	0.0	11.3	8.0	0.0	IV
19	24.90	28	15.9	-12.0	32.9	19.6	SW	2.0	10	0.0	10.9	8.5	0.0	IV
20	23.20	28	-3.0	-11.0	49.0	21.6	SE	1.8	10	0.0	11.0	8.4	0.0	IV
21	22.47	25	8.0	-10.5	62.1	22.1	SW	3.0	18	0.0	11.5	8.0	0.0	IV
22	19.25	28	2.9	-10.6	51.9	21.5	W	3.0	18	0.0	10.8	8.0	0.0	IV
23	21.03	28	13.2	-5.1	41.1	20.4	W	3.0	18	0.0	11.0	8.0	0.0	IV
24	24.16	28	5.4	-1.1	81.4	30.1	W	2.0	10	0.0	10.2	8.4	0.0	IV
25	22.32	27	-0.8	-7.4	91.2	30.6	SW	1.8	10	0.0	10.4	8.6	0.0	IV
26	22.21	24	10.4	-7.0	94.1	29.7	SW	2.0	10	0.0	10.4	8.0	0.0	IV
27	22.45	27	2.0	-6.4	94.9	31.8	SE	1.8	10	0.0	10.3	8.0	0.0	IV
28	23.47	28	9.9	-1.4	82.3	32.3	SW	2.0	10	0.0	10.3	8.0	0.0	IV
29	23.21	28	10.8	-1.0	74.3	30.3	W	2.0	10	0.0	10.3	8.0	0.0	IV
30	23.21	28	10.8	-1.0	74.3	30.3	W	2.0	10	0.0	10.3	8.0	0.0	IV

觀測地點：峨眉山平頂嶺 Lat. 29° 35' N Long. 103° 41' E  
 觀測時間：3.6.9.12.18.21.24. 11.5. 10.5. 11.5. 12.5. 13.5. 14.5. 15.5. 16.5. 17.5. 18.5. 19.5. 20.5. 21.5. 22.5. 23.5. 24.5. 25.5. 26.5. 27.5. 28.5. 29.5. 30.5.

中華民國三十一年二月份松港洋日氣象要素平均表 (第十次月)

項 目 期	氣 壓		氣 溫		濕 度	風 向	風 力	雲 量	日 照	水 時	能 度	雜 項
	平均	極 低	平均	極 低								
1	32.63	0.1	12.2	12.0	100	NE	1.2	0	0	0	0	0
2	32.81	0.1	11.8	11.9	59.5	NE	1.7	0	0	0	0	0
3	32.91	0.1	12.5	14.4	48.5	NE	1.5	0	0	0	0	0
4	32.74	0.1	12.0	11.8	57.5	S	2.9	0	0	0	0	0
5	32.91	0.1	12.5	12.5	48.5	S	2.9	0	0	0	0	0
6	32.89	0.1	12.5	12.0	50.0	S	2.9	0	0	0	0	0
7	32.75	0.1	12.5	11.5	50.1	W	1.2	0	0	0	0	0
8	32.64	0.1	12.2	12.0	10.4	SW	2.0	0	0	0	0	0
9	32.85	0.1	12.7	12.0	4.7	W	2.0	0	0	0	0	0
10	32.58	0.1	12.0	11.9	12.6	S	2.0	0	0	0	0	0
11	32.65	0.1	12.2	11.8	10.0	S	2.3	0	0	0	0	0
12	32.70	0.1	12.0	11.0	10.0	SW	0.7	0	0	0	0	0
13	32.71	0.1	12.6	11.6	10.0	S	1.7	0	0	0	0	0
14	32.78	0.1	12.5	12.8	7.1	SW	0.3	0	0	0	0	0
15	32.84	0.1	12.0	12.7	8.5	S	0.1	0	0	0	0	0
16	32.66	0.1	12.7	12.4	8.4	S	0.3	0	0	0	0	0
17	32.77	0.1	12.4	12.4	7.3	S	1.3	0	0	0	0	0
18	32.77	0.1	12.0	12.2	7.3	SE	2.3	0	0	0	0	0
19	32.89	0.1	12.1	12.5	7.0	SE	2.0	0	0	0	0	0
20	32.82	0.1	12.0	12.6	7.3	SW	1.7	0	0	0	0	0
21	32.89	0.1	12.7	12.5	6.1	S	1.8	0	0	0	0	0
22	32.75	0.1	12.0	12.7	7.3	WSW	1.0	0	0	0	0	0
23	32.77	0.1	12.0	12.2	5.0	S	1.2	0	0	0	0	0
24	32.80	0.1	12.0	12.1	5.0	S	1.0	0	0	0	0	0
25	32.79	0.1	12.2	12.0	6.0	SW	1.7	0	0	0	0	0
26	32.77	0.1	12.0	12.7	5.5	S	2.0	0	0	0	0	0
27	32.72	0.1	12.1	12.7	6.7	SE	1.2	0	0	0	0	0
28	32.70	0.1	12.5	12.5	6.0	SW	1.0	0	0	0	0	0
29	32.70	0.1	12.5	12.5	6.0	SW	1.0	0	0	0	0	0
30	32.70	0.1	12.5	12.5	6.0	SW	1.0	0	0	0	0	0
平均	32.52	0.1	12.3	12.3	5.9		1.6	0	0	0	0	0

觀測地點：北外大神廟 經度 103° 32' E  
 緯度 28° 41' N 高度 284.6 M.



中華民國三十一年二月份廣元逐日氣象要素平均表 (第十六頁)

項 目	氣 壓		溫 度		濕 度	風 向		風 速	雲 量	可 見 度	降 水	濕 度	雜 項
	平均	最高	最低	最高		最低							
1	13.82	11.8	15.0	7.0	41.5	41	41			4	0	5	
2	02.95	51	12.0	3.8	40.6	58	10.0			4	0	*	
3	04.26	33	14.8	0.0	11.6	32	10.3			7	0	*	
4	02.05	72	11.8	3.0	6.1	13	9.7			7	0		
5	00.03	97	12.6	1.0	6.05	07	3.7			7	0	△	
6	19.01	94	15.1	3.0	63.5	07	3.0			5	0	△	
7	19.30	104	13.4	5.0	37.9	43	0.0			2	0	5	
8	02.07	61	8.1	4.5	49.2	40	10.0			7	0		
9	01.46	60	7.4	2.4	48.7	30	10.0			6	0		
10	02.13	67	7.5	1.5	40.9	07	10.0			7	0		
11	02.55	85	5.3	1.2	73.4	10	10.0	0.3	4.5	4	0	* △	
12	03.07	14	3.5	-0.6	77.6	10	10.0	0.7	4.0	4	0	* △	
13	02.57	08	1.9	-0.6	91.2	13	10.9	0.5	6.1	2	0	* △	
14	02.87	15	3.4	-1.0	65.2	07	10.0			8	0		
15	02.05	22	4.7	-1.3	61.7	07	10.0			6	0	*	
16	02.92	08	5.0	0.3	59.6	03	10.0			5	0	* △	
17	02.87	34	7.1	-2.2	68.5	07	10.0			5	0	△	
18	02.34	64	11.0	1.3	53.3	13	9.7			5	0	△	
19	02.82	22	13.3	2.5	58.8	07	9.3			5	0	△	
20	02.76	72	11.0	4.8	57.4	07	10.0			3	0	△	
21	02.93	69	10.3	2.9	69.2	03	10.0			3	0	△	
22	15.44	89	13.1	5.1	64.9	07	10.0			4	0	△	
23	15.03	12.0	18.0	7.4	47.6	20	3.7			5	0		
24	02.27	85	12.4	3.1	77.0	10	10.0			6	0	△	
25	02.57	11.3	12.1	8.0	47.7	27	10.0			6	0		
26	02.88	11.3	20.3	4.0	47.6	19	6.0			7	0		
27	02.37	11.2	17.8	6.1	50.8	03	10.0			5	0	△	
28	19.71	9.9	12.1	8.4	65.3	07	9.5			4	0	△	
平均	02.71	68	10.8	3.1	58.8	17	9.7	7.5	11.45	5.1			

觀測地點：廣元北橋車站 20°30'N, 105°48'E  
 時間：6.14.21. 7.15. 12.00 E.M.T.

中華民國三十一年二月份雷波逐日氣象要素平均表 (第十七頁)

日期	氣壓		溫度			濕度		風			雲		降水		蒸發		雜項
	mm 600+	平均 °C	最高 °C	最低 °C	相對 %	絕對 mm	向	力 B.S	狀	量 0-10	量 mm	時 分	量 mm	量 °C			
1	189	11.1	21.1	3.2	47.3	390	NE	2.0	CL	00			1.9	9.0	0=✓		
2	502	2.8	14.1	-1.3	51.5	399	E	2.5	AS, SK	100			1.3	8.0	0=00		
3	365	-1.2	4.5	-3.0	61.1	395	SE	2.3	AS, SK	100			1.2	9.0	0=		
4	233	-0.5	5.8	-3.5	71.8	306	N	2.0	AS, K	100			1.5	9.0	0=		
5	207	1.4	10.8	-2.5	58.0	383	NW	1.7	AS, SK	78			2.2	9.0	0=		
6	257	-4.3	3.0	-4.0	52.6	299	SE	1.5	CL	00			2.4	9.0	0=U		
7	304	2.1	13.4	-2.5	68.1	356	N	2.8	CL	00			2.7	9.0	0=U, ✓		
8	269	4.6	17.0	-3.8	59.1	348	E	1.5	CL	00			1.3	9.0	0=		
9	337	0.7	5.3	-0.7	71.3	363	W	1.2	AS, SK	100			0.9	9.0	0=		
10	555	-2.9	1.4	-4.5	87.1	312	S	1.3	SK	100	T	X	0.5	7.0	0=+4, ✓		
11	662	-5.1	-3.0	-1.7	87.2	265	SW	0.8	SK	100	4.0	120	0.3	8.0	0=+4, ✓		
12	481	-3.3	-3.2	-8.1	88.6	268	W	0.8	SK	100	7.8	240	0.9	8.5	0=+4, ✓		
13	-442	-2.8	-3.2	-8.4	84.0	234	V	0.7	SK	100	9.4	240	1.3	7.5	0=+4, ✓		
14	113	-7.5	-4.3	-15.9	77.5	203	V	0.3	SK	100	12.3	240	0.8	4.5	0=+4, ✓		
15	337	-7.7	-4.0	-19.5	76.0	196	V	0.2	AS, SK	100	2.4	240	0.9	6.0	0=+4, ✓		
16	483	-6.1	-3.3	-15.9	71.5	300	N	0.8	AS	100			2.0	7.0	0=+4, ✓		
17	474	-5.2	3.9	-15.4	76.1	227	NNE	1.0	AS, K	100			1.6	8.0	0=+4, ✓		
18	359	-1.2	7.9	-4.5	71.1	276	NE	2.0	AS, SK	87			1.9	8.0	0=		
19	972	4.7	5.5	2.0	67.6	277	V	0.5	AS	100			1.3	7.5	0=		
20	1001	-1.8	5.6	3.0	75.9	223	N	1.2	AS	100			1.3	8.0	0=		
21	1006	-1.4	6.5	-4.2	78.1	318	NNE	0.7	AS	100			1.7	7.5	0=		
22	904	2.9	11.2	-3.3	73.3	336	N	2.0	AS	73			3.2	8.0	0=✓		
23	873	3.5	15.4	-1.5	67.3	338	EVE	1.7	AS	50			2.1	7.0	0=✓		
24	898	5.0	17.7	-3.8	57.8	357	NNE	2.0	CL	00			0.9	9.0	0=✓		
25	735	3.8	12.0	1.0	77.3	257	V	0.5	AS	100	T	X	0.7	7.0	0=		
26	換表	1.8	9.9	0.7	87.1	453	SSE	1.3	AS, SK	100	T	X	1.9	9.0	0=		
27	換表	2.3	10.5	0.7	87.2	247	NE	1.2	AS, SK	100	0.3	X	0.6	8.0	0=		
28	換表	3.1	11.0	-1.0	81.8	438	W	1.2	AS	100			1.2	8.0	0=		
合計							N		AS								
平均		-0.3	7.8	-3.7	73.0	323		1.2		7.8			4.2	8.0			

觀測地點：雷波縣政府 141°28'18"N, 20°19'10"E  
 觀測時間：6, 9, 12, 14, 18, 21, 24, 27, 30, 105°E, 41.7  
 (氣壓、氣溫、濕度三項之平均係按上述三項之平均)

中華民國三十一年二月陽曆逐日氣象要素平均表 (第六頁)

項 目	氣		濕		溫		風		雲		降		水		程 項
	平均	最高	最低	相對	絕對	向	力	狀	量	量	時	量	量		
日期	°C	°C	°C	%	°C	°	級	狀	mm	mm	mm	mm	mm		
1	32	100	57	82	63	平	25	AS	100	T		10	60	○	
2	38	62	26	58	51	V	18	AS	100	09	X	07	55	○●	
3	06	19	00	84	39	NW	28	AS	100	19	X	10	70	○●	
4	20	40	00	66	44	S	13	FS	100	05	X	05	63	○●	
5	39	62	02	89	51	S	13	AS	100	18	X	07	53	○●	
6	76	105	49	85	64	S	19	AS	100			13	55	○●	
7	54	80	66	86	69	N	27	AS	100	11	X	03	48	○●	
8	13	27	07	83	40	N	27	SK	100	08	X	09	63	○●	
9	05	11	01	89	38	N	20	AS	100	T		08	58	○	
10	04	12	-0.1	83	39	N	25	AS	100	02	X	05	63	○●	
11	-11	-22	-31	62	29	NNE	30	AS	100	06	X	20	70	○●	
12	-32	-22	-38	77	27	N	20	AS	100			16	85	○●	
13	-36	-15	-49	62	21	NNE	27	AS	100			12	80	○	
14	-35	-20	-45	83	29	S	18	SK	100			10	80	○●	
15	-12	02	-24	90	33	N	13	AS	100	10	X	07	78	○●	
16	17	54	-02	72	31	N	13	FK	53			14	73	○●	
17	31	63	03	73	49	V	13	AS	88			16	73	○	
18	44	89	06	70	42	N	13	AS	100			13	53	○●	
19	55	90	28	67	39	N	13	AS	100			10	63	○	
20	45	98	-11	59	33	N	13	AS	100			15	58	○●	
21	59	94	32	67	48	SE	12	AS	100			16	50	○●	
22	92	156	50	62	54	N	13	AS	75			18	48	○●	
23	103	176	80	70	71	N	17	AS	80	T		22	50	○●	
24	73	85	66	85	67	SE	22	AS	100	T		20	75	○	
25	64	84	54	80	57	N	15	AS	100	02	X	21	73	○●	
26	38	117	17	71	55	NSE	20	SK	53			26	75	○	
27	99	154	57	64	51	SV	12	AS	98			25	65	○	
28	92	128	70	63	54	N	17	AS	100			26	73	○	
總計						N		AS		88					
平均	39	67	18	76	42		19		95						

觀測地點：酉陽縣政府  
 時間：6.9.12.14.18.21.71

中華民國三十一年三月分石山逐日氣象要素平均表(第九頁)

日期	氣 溫			濕 度		風 向		風 速		雲 量		降 水		蒸 發		備 註
	平均	最高	最低	相對	絕對	向	力	級	量	時	量	時	量	時		
	°C	°C	°C	%	mm		km/h	級	mm	mm	mm	mm	mm	mm		
1	11.2	14.5	8.5	81.7	90.2	NE	2.2	AK	100			0.5	4.0	0	A	
2	8.6	10.5	9.0	79.0	61.0	NE	0.0	AS	100			0.6	3.7	0	三	
3	8.4	8.0	4.5	79.7	57.1	NE	0.0	AK	30			0.5	4.0	0		
4	8.9	14.2	2.0	77.0	63.5	NE	2.0	E	27			0.5	4.7	0	三 LA	
5	9.0	15.5	5.0	78.0	66.8	NE	1.7	AK	27			0.7	4.7	0	三	
6	9.5	15.5	1.5	78.7	70.0	NE	1.5	AS	00			0.7	6.0	0	A	
7	8.2	11.7	3.0	81.0	70.5	NE	2.3	AK	73	0.0		0.5	4.7	0	三 LA	
8	8.0	12.5	5.0	80.3	63.3	SW	5.9	AS	100	0.0		0.5	3.3	0	三 LA	
9	8.5	8.5	6.0	80.0	63.2	E	1.7	AS	100	0.0		0.4	3.3	0		
10	11.9	17.5	11.0	81.5	54.2	SW	1.8	AS	100	0.0		0.4	3.7	0	三 LA	
11	2.0	6.8	0.2	73.0	55.7	NE	1.3	AS	100	0.0	5.0	0.4	7.7	0	•*	
12	1.9	3.5	1.0	94.7	49.8	NE	0.0	AS	100	7.0	15.0	0.3	8.0	0	•*	
13	1.5	2.5	-0.7	93.3	48.1	NE	1.0	AS	100	3.0	15.0	0.3	8.0	0	•* 四	
14	4.3	3.0	-3.0	93.3	44.6	NE	1.0	AS	100	3.0	8.0	0.2	8.7	0	•* 四	
15	0.2	2.5	-2.0	90.0	46.6	E	1.3	AS	100	5.5	6.0	0.3	5.7	0	•* 四	
16	3.3	6.5	-0.4	84.7	57.0	SW	1.0	SK	27			0.4	8.3	0	四	
17	6.1	9.0	3.0	85.6	60.1	SW	1.0	AK	37			0.5	6.0	0	四	
18	6.1	11.5	1.5	81.8	62.1	NE	1.0	AK	37			0.4	6.7	0		
19	8.5	11.2	4.0	81.7	62.0	SW	1.0	AK	100			0.5	5.7	0	三	
20	6.5	9.0	4.0	81.8	61.7	E	1.2	AS	100			0.6	5.3	0		
21	7.5	9.7	4.5	80.0	61.9	E	1.0	AS	100			0.5	5.0	0	三	
22	9.0	9.0	5.5	81.7	71.4	SW	1.2	AS	100			0.7	5.3	0	三	
23	11.9	9.2	8.0	72.5	74.8	NE	1.8	AK	00			1.0	4.0	0	A	
24	12.2	17.0	2.0	75.3	74.2	NE	1.7	AK	00	1.5		1.1	6.7	0	三 A	
25	9.1	11.0	9.2	93.0	83.7	WSW	1.0	AS	100	0.0	2.0	0.8	5.0	0	•* 三	
26	11.7	17.5	7.2	80.9	86.5	NE	1.1	AK	73	1.0		0.7	5.7	0		
27	9.2	9.0	8.1	81.5	83.9	NE	1.1	AK	93	1.0		0.6	6.0	0		
28				85.1		NE	2.8	AK	57			1.3	6.0	0		
29						NE		AS		1.4	5.0	1.4				
30						NE		AS		7.8			5.6			

石山公園 海拔 100 公尺 30° 5' E  
 (氣溫 濕度 兩項目平均)  
 (2.5-2.8 日 5 次之平均)

1954年11月21日—12月31日逐日乳果记录平均表(第1页)

日期	气温		湿度		风速		风向		雨量		日照		其他	
	最高	最低	最高	最低	最高	最低	最高	最低	最高	最低	最高	最低	最高	最低
1	13.7	1.8	80	82	1022	990	11	11	0	0	0.6	6.4	0	1.3
2	11.6	1.2	78	85	1021	988	17	17	0	0	0.8	1.0	0	1.3
3	9.1	4.3	60	89	1019	991	18	15	0	0	0.2	7.4	0	1.3
4	7.2	2.0	70	89	1018	988	19	19	0	0	0.4	8.0	0	1.3
5	7.1	2.8	70	89	1017	989	18	18	0	0	0.5	7.0	0	1.3
6	10.3	1.6	78	87	1017	989	15	15	0	0	0.3	7.0	0	1.3
7	11.0	1.7	72	81	1015	985	15	15	0	0	0.2	6.8	0	1.3
8	13.7	1.7	90	80	1013	983	21	21	0	0	1.4	6.2	0	1.3
9	9.1	2.4	71	91	1012	987	11	11	0	0	0.0	6.4	0	1.3
10	11.8	2.5	70	90	1011	987	11	11	0	0	0.1	6.0	0	1.3
11	11.1	1.0	70	90	1010	987	15	15	0	0	0.4	6.0	0	1.3
12	3.7	5.1	38	88	1009	980	13	13	0	0	0.4	6.8	0	1.3
13	2.8	4.0	38	88	1008	980	13	13	0	0	0.2	6.8	0	1.3
14	1.3	2.1	03	90	1007	987	14	14	0	0	0.1	5.6	0	1.3
15	3.1	1.4	10	86	1006	985	18	18	0	0	0.3	6.4	0	1.3
16	7.3	6.8	13	87	1005	984	10	10	0	0	0.3	7.6	0	1.3
17	8.1	8.2	12	88	1004	983	10	10	0	0	0.4	6.6	0	1.3
18	7.5	10.5	46	88	1003	980	10	10	0	0	0.4	6.4	0	1.3
19	8.7	12.6	58	88	1002	981	10	10	0	0	0.8	7.4	0	1.3
20	8.1	12.5	65	88	1001	984	10	10	0	0	0.4	6.2	0	1.3
21	9.0	10.8	71	91	1000	982	10	10	0	0	0.6	6.6	0	1.3
22	10.9	15.8	77	88	999	989	11	11	0	0	0.1	6.4	0	1.3
23	10.0	17.8	90	88	998	981	11	11	0	0	0.2	6.4	0	1.3
24	11.0	15.6	70	88	997	983	10	10	0	0	0.7	5.4	0	1.3
25	14.2	17.6	85	78	996	980	11	11	0	0	0.8	6.4	0	1.3
26	13.8	12.5	90	80	995	980	11	11	0	0	0.9	7.8	0	1.3
27	14.7	18.0	106	83	1000	980	10	10	0	0	1.0	8.0	0	1.3
28	14.3	17.8	110	82	1004	984	10	10	0	0	0.8	8.0	0	1.3
统计							W	AK	7.6	15.7				
平均	9.0	12.3	60	88	1005	985	11	AK	8.0			6.4		

观测地点：小牧场表推所 106 33°N long 105°53'E  
 观测时间：6.9.13.14.18.01 NYS 105°E 下 (记录误差每项目平均) (共 6.4.11.21 NYS 5 次 0.1)

中華民國三十一年二月份連縣逐日氣象要素平均表 (第二頁)

日期	氣溫		濕度		風		雲		降水		日照	雜項		
	最高	最低	最高	最低	向	力	狀	量	量	時				
	°C	°C	%	%	mm	BS	0-10	mm	hrs	mm	0-9			
1	11.0	14.9	52	57.0	817	NE	33	K	1.0		23	40	0	
2	27	10.0	68	77.3	600	E	43	K	6.5	1.4	7.5	0.0	4.5	☉
3	6.5	7.1	50	46.0	548	NE	20	K	9.5		19	4.5	☉	☾
4	7.0	4.8	54	80.3	602	E	2.0	K	7.0		34	4.5	☉	
5	7.1	12.5	68	56.0	560	SSW	2.0	SK	5.5		14	1.5	☉	
6	8.0	15.4	42	82.0	638	ESE	2.3	AK	3.0		24	3.5	☉	
7	6.5	11.3	61	91.4	661	E	2.3	K	6.5		13	3.0	☉	
8	7.4	13.0	70	89.3	685	E	2.3	K	9.0		17	3.0	☉	
9	7.5	2.6	62	2.3	620	NE	3.0	K	8.5		2.1	3.5	☉	
10	5.6	7.7	6.0	7.3	566	E	1.7	NS	7.5		18	4.0	☉	
11	5.4	6.2	4.7	6.1	4.5	NE	2.0	K	6.0		17	4.0	☉	
12	4.5	6.0	3.1	6.4	3.98	E	2.7	K	6.0		17	5.0	☉	
13	5.5	8.9	3.0	3.7	3.60	E	2.7	AK	3.5		23	4.0	☉	
14	2.0	3.7	-0.4	7.1	2.7	E	1.3	AK	6.5		2.6	3.5	☉	☾
15	2.4	4.1	-0.3	8.0	4.32	E	2.0	AK	3.0		14	5.0	☉	
16	4.5	15.0	0.0	6.2	4.2	N	2.3	AK	3.5		1.5	5.0	☉	
17	5.8	8.9	4.2	6.8	4.75	ESE	1.7	K	6.5		2.8	3.5	☉	
18	6.2	2.2	4.7	7.6	5.28	S	1.7	K	5.5		1.2	5.0	☉	☾
19	7.5	8.9	5.0	7.3	5.45	NE	2.0	K	6.5		1.2	4.5	☉	
20	7.5	9.2	5.2	7.2	5.71	NE	1.7	S	8.0		1.4	4.0	☉	
21	8.9	12.4	4.0	7.9	6.59	NNW	1.3	K	8.5		0.7	4.5	☉	
22	12.4	19.2	6.1	6.9	6.63	NE	2.0	K	3.5		1.4	5.0	☉	
23	10.0	14.0	7.0	6.9	5.46	E	2.0	K	5.5		1.2	4.0	☉	
24	10.6	17.1	6.7	7.0	6.15	E	1.7	AK	6.5		0.8	5.5	☉	
25	10.6	17.3	8.8	7.3	8.12	E	2.7	K	4.0		1.9	6.5	☉	
26	7.4	21.0	5.7	8.3	7.96	W	2.3	CK	2.0		2.1	6.5	☉	
27	11.0	14.0	8.5	8.6	8.76	N	2.7	K	9.0		1.7	4.5	☉	
28	11.2	14.3	8.4	8.2	8.09	NE	2.0	K	8.0		2.4	4.5	☉	
總計						E		K		1.4	7.5	1.5		
平均	7.3	11.1	5.1	7.8	5.96		2.2		5.9				4.4	

觀測地點: 連縣公園 Lat 107°28' N Long 31°16' E

測時時間: 6.14.21. NYS 1050 E.M.T.

中華民國三十一年二月份四川各縣氣象要素平均表 (第六十二頁)

區別	縣名	氣		濕		濕		度		係		水		蒸發量	最多風向	
		月平均	最高	最低	最高	日最高	日最低	相對	絕對	月總量	降水日數	最大	日數			
		°C	°C	°C	°C	期	期	%	°C	mm	mm	mm	mm	mm		
第一區	* 瀘州	—	—	—	—	—	—	—	—	29	4	13	12	151	NW	
	* 瀘縣	26	12.0	4.5	22.2	2	20	16	84	511	134	6	67	11	170	N
	* 合川	23	10.0	2.1	15.2	28	14	—	—	100	5	32	11	—	—	
	* 遂寧	27	12.4	3.9	18.5	26	25	15	283	612	94	5	30	12	—	—
	* 大竹	24	13.0	3.2	20.3	26	45	16	293	619	95	7	31	12	173	E
	* 鄰水	24	15.0	—	20.0	8	—	—	—	—	48	1	12	15	184	NE
第二區	* 新繁	27	10.1	3.1	17.9	6	20	15	893	612	73	8	40	7	185	N
	* 資中	25	11.7	2.6	18.9	26	50	16	297	612	73	4	20	10	202	NE
	* 資陽	29	—	—	—	—	—	—	297	612	73	5	40	9	—	S
	* 樂至	25	8.2	4.7	12.0	28	16	12	280	612	73	4	35	12	152	NE
	* 簡陽	23	12.2	5.2	19.7	28	01	17	280	612	73	5	30	10	170	NE
	* 永川	27	12.2	5.3	21.2	26	04	15	286	612	73	3	20	10	159	E
第三區	* 江津	24	—	—	—	—	—	—	281	738	84	3	38	10	169	SE
	* 合川	26	11.9	5.9	19.8	26	27	16	293	738	—	—	—	—	172	NE
	* 大足	24	15.1	2.9	23.0	23	50	16	—	—	93	7	30	15	—	N
	* 璧山	21	—	—	—	—	—	—	—	—	—	—	—	—	—	—
	* 岳池	27	11.7	4.9	20.0	23	10	5	288	615	220	5	20	14	—	N
	* 大邑	28	10.4	4.2	19.2	6	26	15	292	518	147	5	52	11	173	NE
第四區	* 彭縣	27	11.7	5.0	20.0	24	01	14	297	571	144	3	77	12	316	N
	* 什邡	22	10.9	6.1	18.6	4	08	14	293	692	339	7	23	19	93	S
	* 新都	—	—	—	—	—	—	—	—	—	82	4	35	12	147	NE
	* 眉山	23	12.1	6.8	20.8	1	02	16	280	722	62	5	24	12	—	ESE
	* 彭縣	27	12.3	4.9	22.5	1	06	16	293	724	38	5	14	14	237	ENE
	* 峨眉	27	17.2	3.6	26.0	24	09	14	297	713	171	6	52	13	150	NE
第五區	* 瀘州	10.0	14.0	6.6	22.0	25	20	14	282	750	195	7	65	9	25	NE
	* 廣安	29	11.4	—	21.4	1	—	—	280	754	65	6	16	14	230	NE
	* 江安	27	—	—	—	—	—	—	270	734	143	6	57	9	220	NW
	* 興文	21	11.2	6.7	20.0	1	10	14	289	728	244	7	69	9	220	NW
	* 屏山	29	8.5	3.7	—	—	11	14	294	583	148	10	24	10	294	W
	* 長寧	29	12.2	6.4	17.0	6	30	13	—	—	116	8	22	18	—	—
第六區	* 隆昌	29	10.6	6.2	17.4	26	10	14	288	707	60	6	23	11	—	—
	* 內江	10.8	15.7	7.0	25.5	26	08	17	282	715	40	2	37	9	122	NE
* 資中	28	—	—	—	—	—	—	—	—	109	4	60	10	—	—	

中華民國三十一年二月份四川各縣氣象要素平均表 (第二十三頁)

區別	項目	氣				溫				濕				風				最 多 風 向
		月 平均	最 高 均	最 低 均	最 高 均	日 極 高	日 極 低	日 極 高	日 極 低	相 對 %	相 對 mm	月 極 高	月 極 低	最 大 均	最 大 均	最 大 均	最 大 均	
第八區	*古蔺	81	110	57	207	1	09	14	770	250	73	3	25	14	314	SE		
	*永寧	91	123	46	192	26	08	16	693	206	51	1	61	14	—	SE		
	*南川	74	100	47	198	1	01	13	—	—	—	—	—	109	NE			
	*赤水	73	103	49	195	26	07	15	811	629	15	1	15	14	207	NE		
第九區	*石碛	—	—	—	—	—	—	—	—	—	104	3	58	—	222	N		
	*高縣	—	—	—	—	—	—	—	—	—	—	—	—	301	W			
	*瀘縣	77	112	47	219	26	16	14	682	540	30	2	28	23	413	SE		
	*江津	95	—	—	—	—	—	—	669	288	16	2	09	3	212	NE		
第十區	*忠縣	95	146	53	175	27	10	16	812	755	—	—	—	—	—	—		
	*岳池	68	—	—	—	—	—	—	282	258	10	1	18	23	93	E		
	*蓬溪	91	115	69	206	1	00	14	632	556	20	1	20	22	673	S		
	*遂寧	112	171	17	170	26	30	14	476	520	113	6	42	2	176	W		
第十一區	*大竹	81	107	52	195	1	18	14	876	715	05	2	23	2	—	N		
	*鄰水	83	130	52	210	26	05	15	859	801	10	1	10	23	346	SW		
	*岳池	81	122	53	231	20	01	16	830	677	51	2	18	14	359	NE		
	*廣安	40	184	35	255	26	02	11	720	666	—	—	—	—	—	SE		
第十二區	*渠江	65	—	—	—	—	—	—	718	555	54	4	21	2	283	NE		
	*長壽	93	123	74	170	1	10	15	859	707	120	1	120	14	—	NE		
	*南川	80	113	46	212	26	06	14	794	611	87	1	56	11	142	NNW		
	*武隆	83	124	53	192	28	10	15	833	599	62	4	22	14	—	—		
第十三區	*達縣	86	124	42	226	26	27	12	802	245	30	3	10	10	851	NE		
	*宣恩	81	112	66	170	2	15	12	—	—	55	4	25	3	—	—		
	*利川	—	—	—	—	—	—	—	—	—	65	5	20	14	119	W		
	*咸寧	78	—	35	—	—	03	15	—	—	06	1	06	10	—	—		
第十四區	*涪陵	77	111	45	202	26	11	16	—	—	113	8	40	10	521	NNE		
	*彭水	75	104	32	210	26	00	12	—	—	76	4	30	12	—	—		
	*黔江	80	—	—	—	—	—	—	857	694	106	4	65	10	237	N		
	*中江	80	114	46	210	26	02	14	820	657	120	2	95	11	636	NE		
第十五區	*三台	67	102	33	197	26	08	14	709	507	103	6	20	11	321	E		
	*通江	83	122	50	187	27	00	13	878	701	93	5	148	14	211	—		
	*南江	74	106	27	190	26	02	14	839	613	99	5	50	10	271	E		
	*梓潼	75	105	50	186	26	05	14	828	411	238	6	100	14	266	E		
第十六區	*廣元	91	113	58	180	26	15	12	—	—	197	5	25	11	—	—		
	*平武	91	—	—	—	—	—	—	615	580	30	2	20	14	—	—		



中華民國三十一年二月份四川各縣氣象要素平均表 (第二十四頁)

區別	縣名	氣				溫		濕		風		水			蒸發量 mm	最多風向
		月平均 °C	最高均 °C	最低均 °C	極端高 °C	日 期	極端低 °C	日 期	相對 %	絕對 mm	月總量 mm	降水日數	一日內 最大量 mm	日 期		
第十區	大竹	20	—	—	—	—	—	84	607	207	6	59	16	124	N	
	大竹	22	123	44	195	25	15	18	—	—	29	1	27	16	270	N
	大竹	85	118	72	140	26	50	14	82	704	11	4	0.4	15	—	NE
	大竹	85	103	6.0	125	24	04	15	—	—	53	1	53	11	—	—
	大竹	74	94	4.2	170	23	20	15	83	603	158	6	58	14	128	NE
	大竹	70	—	—	—	—	—	—	—	—	200	2	150	14	—	—
	大竹	73	113	38	192	26	05	15	70	561	80	3	38	11	417	NNW
第十一區	大竹	81	125	39	230	26	20	15	77	622	00	0	—	—	162	E
	大竹	63	96	38	148	26	04	14	89	640	47	2	36	11	—	—
	大竹	75	97	32	170	25	21	15	—	—	70	5	40	11	—	—
	大竹	69	85	05	160	25	04	1	—	—	—	—	—	—	238	SE
第十二區	大竹	79	—	—	—	—	—	—	87	644	25	2	19	12	626	NE
	大竹	—	—	—	—	—	—	—	—	15	1	15	3	345	NE	
	大竹	65	81	34	184	26	26	15	80	600	21	1	11	8	—	—
第十三區	大竹	84	107	44	120	1	10	14	82	704	71	3	32	8	—	—
	大竹	65	90	41	170	1	02	15	78	522	—	—	—	—	—	—
第十四區	大竹	3.0	107	-2.3	185	24	20	12	716	757	63	6	16	14	301	NE
	大竹	5.0	111	0.0	180	24	20	14	709	802	08	6	15	14	238	ESE

附註：1. 凡有符號者為雨量站其觀測時間為 6.15 A.M. 105° E. M. T.

2. 凡有符號者為雨量站其觀測時間為 4.15 A.M. 105° E. M. T.

(補) 三十一年一月份四川各縣氣象要素平均表

區別	縣名	氣				溫		濕		風		水			蒸發量 mm	最多風向
		月平均 °C	最高均 °C	最低均 °C	極端高 °C	日 期	極端低 °C	日 期	相對 %	絕對 mm	月總量 mm	降水日數	一日內 最大量 mm	日 期		
六	大竹	84	—	—	—	—	—	—	76	633	2.0	1	20	6	57	SE
	大竹	—	—	—	—	—	—	—	—	87	3	50	16	68	N	
	大竹	63	—	—	—	—	—	—	74	532	10.5	4	60	31	265	NE

附一月日期誤：1. 成都風力改以風速，2. 宜賓風力單位「%」改成「B.S.」  
3. 所有「能見」均改以「能見度」，4. 以前各縣風力「B.S.」均改成風速「%」