

商 互 月 刊

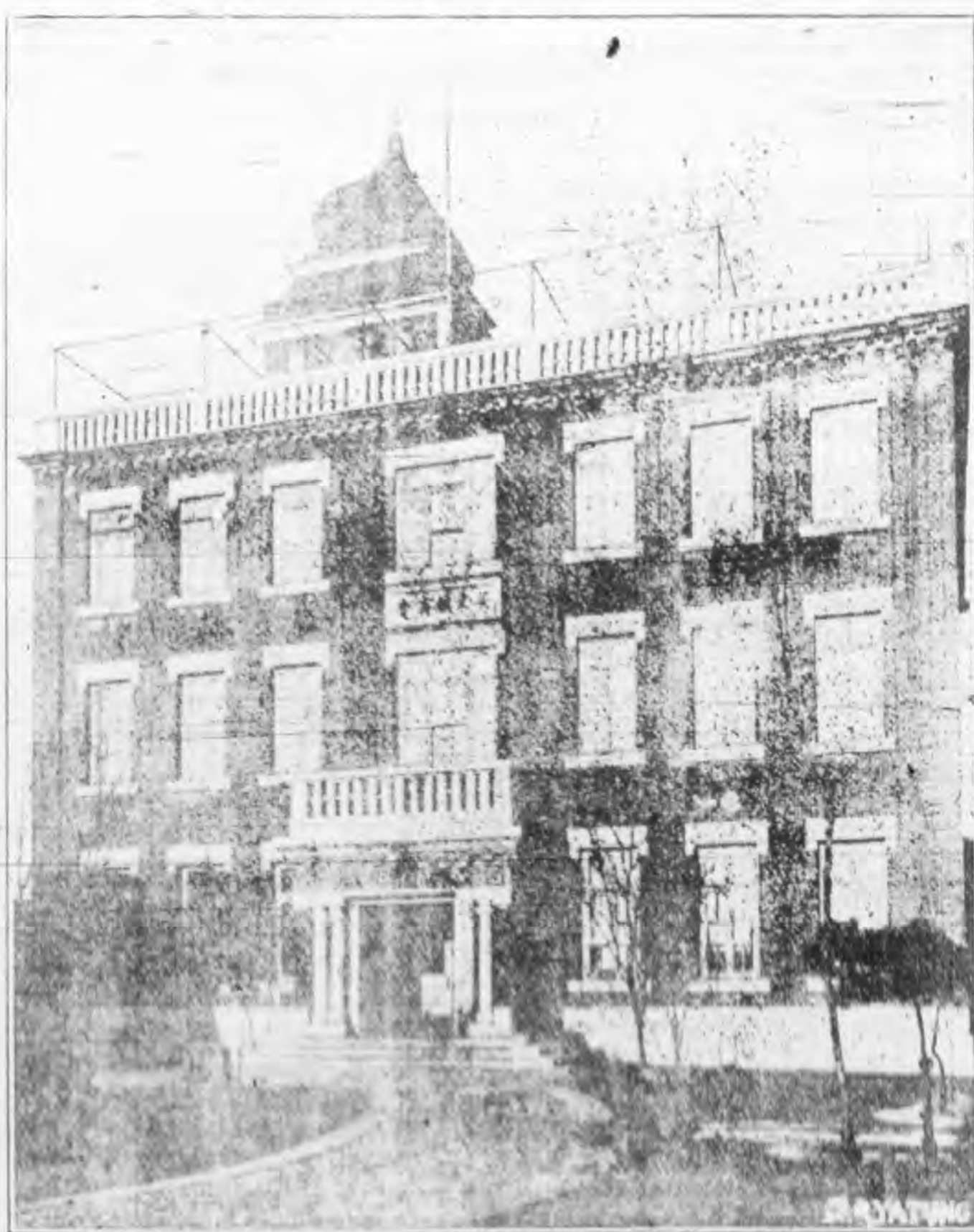
中華郵政特准掛號認爲新聞紙類

ANTUNG
COMMERCIAL & INDUSTRIAL
MONTHLY

Vol. 2

MAY 1931

No. 5



遼寧安東總商會印行

中華民國二十年五月份

(第二期)

(第五集)

THE GENERAL CHAMBER OF COMMERCE

ANTUNG, CHINA.

瀛西大藥房

專家製造
並無二號

遼寧安東
縣興隆街

平熱散

一粒丹



國民政府
行政院
商部
及文字
校年計册
及文字
校年計册

北平
商部
局丙寅年
註冊專辦
各埠
保護
保護
保護

治一切傷風感冒、時令癘疫、一切寒熱、頭痛、咳嗽、骨節痠痛、痧脹、嘔吐、泄瀉、霍亂、中暑、痧脹、小兒疳積、婦女經閉、產後腹痛、清外表、保持心力及體力之特效藥、一關於頭痛及一切熱性瘧疾、可服用

治一切食積、蟲積、氣積、水積、寒火凝滯、種種積聚、一切腹痛、寒熱、嘔吐、泄瀉、霍亂、中暑、痧脹、小兒疳積、婦女經閉、產後腹痛、清外表、保持心力及體力之特效藥、一關於頭痛及一切熱性瘧疾、可服用

江蘇省
院辛酉年
分割化驗
證明有效
驗有效
丁卯年證明有效

總發行所
遼寧省
熱河省
河南省
吉林省
山東省
直隸省
各省
均有經
銷處

若無代售之處
有願購者將
款匯下倘郵匯
不通之處以郵
票代寄寄函地
址證明即覆欲
購代理者函索
詳細章程即為
奉上或與各分
銷處接洽亦可

總 理 遺 像



遺 囑

余致力國民革命凡四十年其目的在求中國之自由平等積四十年之經驗深知欲達到此目的必須喚起民衆及聯合世界上以平等待我之民族共同奮鬥現在革命尚未成功凡我同志務須依照余所著建國方略建國大綱三民主義及第一次全國代表大會宣言繼續努力以求貫徹最近主張開國民會議及廢除不平等條約尤須於最短期間促其實現是所至囑

大道之行也天下爲公選賢與能講行修睦故人不獨
親其親不獨子其子使老有所終壯有所用幼有所長
矜寡孤獨廢疾者皆有所養男有分女有歸貨惡其棄
於地也不必藏於己力惡其不出於身也不必爲己是
謀閉而不興盜竊亂賊而不作故外戶而不閉是謂大

同

孫文

遼寧安東總商會商工月刊第二期第五集目錄

總理遺像遺囑

● 論 著

東北金融紊亂原因

大條銀之研究

農村教育之建議

論改行新鹽法

● 調 查

日本布與國布運銷東北之調查

長城麵粉公司參觀記

東北養蜂事業之近況

外僑在哈經濟勢力之角逐

東北油業之轉機

本年東北之農作狀況

東三省鑛產一瞥

鳳城應注意之出產

● 轉 載

國內產棉統計

我紙傘業在美衰落

內蒙商業的概況

中國西北富源

平漢北寧煤運現狀

吉林杉松鎮煤鑛之優

發展綢緞事業計劃

綏遠的墾拓事業
蘇俄的工業

●法規

新鹽法全文
獎勵工業規則
商標法施行細則

●本埠商況

安東主要商品市況

- 一 木材
- 二 豆餅與豆油
- 三 雜糧
- 四 炸葷絲
- 五 麥粉
- 六 棉布與棉紗

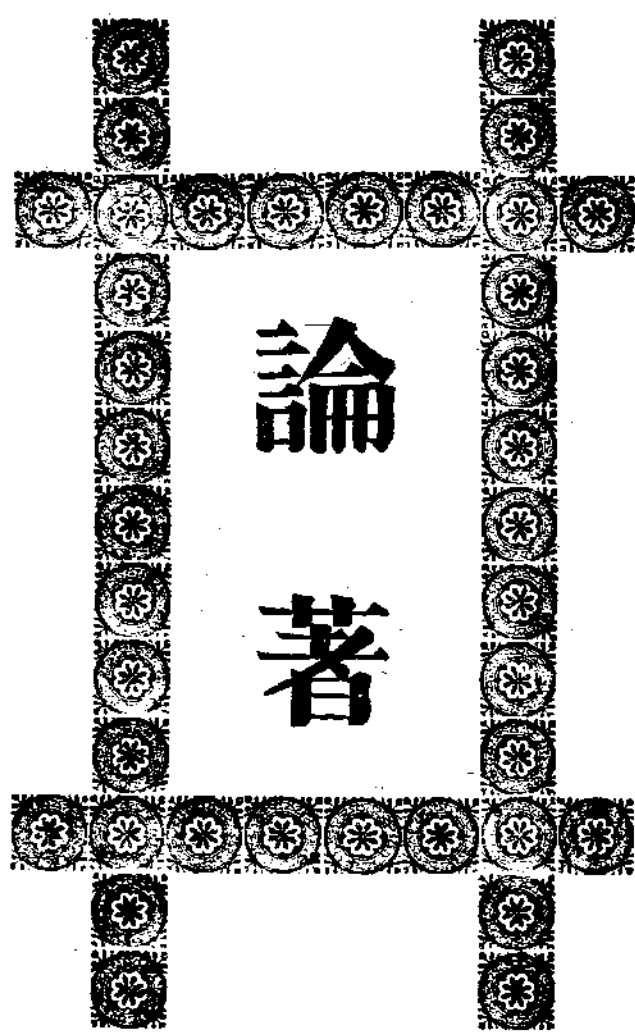
●金融

安東金融概況

- 一 中外各銀行存放款項及利率
- 二 申煙匯水價格表

●經濟統計

- 安東海關貿易統計表
- 安東通融貨幣兌換市行表
- 安東市零售物價表
- 安東主要貨物行市表
- 安東勞工資金表



論
著

和源泰萬貨商店

披露廣告

敝號 大批採備國內一應綾
羅綢緞時髦絲織品與國產
所有出品以及環球呢絨萬
種洋貨逐時湧到有美皆備
批發零售價格克己望
惠顧諸君前來無任歡迎

中國電話二八一號
日長電話二四〇番

東北金融紊亂原因

東北金融之紊亂其原因即幣制之複雜與其價格之跌落自非使其發行統一及準備確實不為功統一發行由政治力尙易辦到惟籌畫準備金乃實屬最重要之問題蓋紙幣毛荒之原因皆由不兌現而不兌現之原因即準備金不足如準備金充金雖紙幣多發亦無跌落之虞故吾以籌劃準備金乃整理金融最重要之關鍵所謂千言萬語之妙計苟準備金不足仍無所取但準備金乃屬實質物體不能已自而至不能憑口而來乃在設法籌劃而已所謂籌畫法即東北各銀行之責任考東北各銀行無論為官辦或商辦其經營之業務無所謂政策只知重目前之小利而輕視十年後無限之利益蓋重目前之利則銀行之政策亦因利誘而不能確立甚且無政策之可言惟利是求於一二年間營業固能勃興但不過數年即恐倒閉所謂茂花生於沙中不能持久是也此東北銀行之通病昔時曾聞商人有云某銀行政策好而每年賠錢某銀行政策不好而每年得利無論好壞賺錢算初聞之尙以此語為對但細思之吾國多少之偉大事業皆因無論好

壞賺錢第一語為之敗壞而不能發展試看外國辦理銀行或商號開業之初即用資本一半於廣告費上其政策於五年內不欲得利何其愚之甚也然不數年間政策穩固即所得利益實數倍之其故安在政策遠大所致故東北各銀行不欲發達則已欲立銀行於盤石之上須改良政策須放大眼光所謂政策者即分對內政策及對外政策兩種

(一)對內政策即發揮銀行信用吸收社會游資於一處
(二)對外政策即提倡海外貿易吸收準備金於國外試詳述如下發揮銀行信用查東北各銀行之現在情形均立於衆商之上多不能為商民謀方便信用非常薄弱商民對銀行有畏懼之心而無敬仰之誠故有餘資甯欲死藏不肯託銀行存儲而銀行無創造資金之能力社會之資金亦不能因銀行而增加故官辦銀行即發行紙幣以辦營業商辦銀行即告貸金鈔於商人以為增加資金之方法不知發揮信用制度吸收社會遊資故銀行之業務亦不能大為發展若信用發達則銀行吸收存款可以集中

社會經濟實行紙幣可以免收受現金之繁提倡軍機則可以減少紙幣之發行支票在市面互相流通則要於市場可以貼現非特無現金收付之煩即紙幣亦可少見於市面信用功效之太豈不鉅乎然信用果何物乎無聲無臭無實質亦無形狀而可由機器製造之機器能製良好信用亦能製不好信用全在機器內部之組織及用法如何非由外入也若機器組織完備用法得當則製造之信用必優否則造出不好之信用所謂機器者非鐵非鋼亦非木石乃銀行是也故世界各國皆謂銀行為信用之機器謂銀行為商民之收資員所為機器之組織即銀行之組織機器之用法即銀行服務銀行對內部之組織愈精而愈妙採取單位制度宜精細而不宜散漫精細組織則事務明晰簡單則易出弊竇統系組織則提綱挈領易於管理散漫則徒事鋪張而功效較少至銀行對外之組織則反是愈節而愈妙宜採分工制度宜敏捷而不宜遲緩宜和藹而不宜傲慢辦事敏捷則省顧客之時間遲緩一分鐘即侵佔顧客一分鐘之金錢斷明時者金也和藹則得顧客之歡心樂與往來傲慢既傷顧客之感情且失行內之營業故銀行對組織乃屬根本之事務其他即銀行服務所謂銀行

服務者乃分社會服務與顧客服務兩種社會服務者乃提出利益若干與普通慈善事業而顧客服務乃銀行較重要之服務銀行預備各種事務以應顧客需要預備營業方法以備顧客使用但服務於顧客者乃屬銀行之職員故銀行對職員宜採科學管理法訓練之以時開為單位以移動為標準即以最少時間辦最多之事務是也決非通告所能改其病者假令銀行每日通告職員對顧客事務須敏捷須和藹但與顧客接觸偶因小事即怒氣發動此人之常情耳故訓練職員乃一種科學術試看外國商店售貨員只司售貨在吾國乃一平常職厥但必須有賣貨智識而大學內設售貨學一科研究如何招待顧客如何使顧客滿意而銀行任務員亦同商號之售貨員耳不過銀行所售之貨非商物乃信用以必須訓練於先始能收效於後外國銀行任務員對顧客乃真十分和藹決不能令顧客有一分不滿意之處而顧客各處令口宣傳某銀行任務好互相傳述則銀行之信用豈不蒸蒸日上乎信用既能發揮銀行雖不欲辦理營業而顧客亦將懇求銀行代為保管資金故凡百事務之不登達皆須求諸己之病而改良非由外入也

(二)提倡海外貿易海外貿易者乃國際間之貿易非同國內貿

易故吾欲未言之先欲設一譬喻即證明之與外國貿易須與外國戰爭商品爲槍彈商人爲步兵紙幣爲砲彈銀行如砲兵市場即如戰場未戰之先須有偵探同有紀錄偵探敵人各種情形各種槍砲以備戰爭紀錄敵人所長以防戰爭以戰之時須布陣形步兵於前砲兵於後因砲兵所用砲力大而遠故先射擊敵人爲步兵打開道路視敵人見退則步兵追之砲兵隨之互相前進互相爲力則戰爭必勝否則徒有砲兵而無步兵則步兵力小不能達敵人陣地故砲兵與步兵須互相補助互相爲力則易收效國際貿易亦猶是也苟無銀行勢力則海外貿易決無發達之日因貿易商人資本力小信用薄弱外人未與貿易之先即有恐懼之意苟懼意勢必中止或就他人而貿易之如有銀行創始於先指導商人消息保護商人信用則各種困難皆迎刃而解若東北地大物博出產豐富開港已呈新月異狀況宜乎海外貿易發達蓋竟操於外人之手厥其原因雖非一端約皆無銀行補助之力即有三海外貿易商則各種事務因經外國銀行辦理既喪失極大之利益且受其紙幣之害而外國銀行對於貿易商亦無保護之責故其信用亦不能發達其業務焉能持久乎或曰東北各銀

行如設立國外分行則費用太巨諸多困難其說固是吾亦爲此時勿須設立分行徒費開支惟與外國銀行互訂往來業務則既省費用亦收效果當出口商賣貨於外國東北銀行辦理之則可將貨價用現洋或紙幣由東北銀行付與當地之出口商而該東北銀行可囑外國之往來銀行代收現金而暫存之如有進口商需用外幣時由東北銀行通知外國銀行付出之以東北生產論則輸出多輸出多即現金多現金多則金融各種問題均易解決且東北銀行從中互相移轉一則流通自己紙幣而抵制外幣一則發展生產博得現金租與外國銀行往來久則信用著信用著則借款於外國銀行發展東北各種實業亦易事耳例如紐約市場此時貸款利率年息二釐以貸款發展東北實業所得利率數百倍之而外國銀行亦樂與辦理則求北銀行一舉而數得其他東北海外貿易不發達之原因即辦理貿易者方法錯誤凡辦海外貿易第一須特別注意調查事務先調查外國所缺者何物所喜者何形如何辦法使買主滿意各種情形均以該國人民心理到定體則貨物一至外國而買主見之即心切切心切必出高價買之日本即以外國人心理爲貿易之根基無論至何處均有

詳細筆記詳細調查以爲辦理準備會看日本買絲於紐約爲數最多因美國全國各處均不產絲所有者人造絲而人民財富風俗所向最好穿絲而人造絲又以不時尚故需生絲最切日本知其心理對絲特別調查之筆記之作絲商貿易之參考但日本產絲有限爲數甚少於是以金票收買安東鳳城蓋平海城等處之絲(投美人之所好)而漂白之而包裹之運至美國即得最高價值而美國猶以爲日本產品其實乃東北之絲而日本遂以紙片博得極巨之現金吸收於國內吾國則少調查學識且事事以自巳爲主體自己看好即以爲好不知自己看此種貨爲上等者而在外國爲中等在外國爲上等者在我國看爲下等不能以外人

大條銀之研究

一大條銀之形質及種類

外洋輸入中國之銀名曰「大條」Bar Silver，長方形類似瓦磚，由英國來者上海稱爲「紅毛條」，成色大部係九九八，條上鑄有「A 100 oz. 1220 F. 998」等字樣就中「A」爲起首字母(Initial)「100」爲號碼，「Oz 1220」即重量爲一千一百二十盎司之意，「F. 998」即成色爲〇·九九八之意「F

心理爲主體(例如狗皮在美國穿之爲最時尚在中國無穿者)故外人一見貨物即生不滿意不滿意即不出高價購買此我國海外貿易最大之病故東北如欲海外貿易發達第一須先從調查辦理因東北實業均屬幼稚先調查生產剩餘者幾種然後調查需要國之情形例如大豆可以輸出歐洲各國小米輸之日本絲品及毛輸之美國再將各種情形詳細調查詳細紀錄貿易商直接輸出銀行直接代辦互相而爲一於五年內統一幣制以年內爲鞏固信用期再以五年實行金本位亦易如反掌此全在銀行之政策如何趨逐外幣乃其餘事耳

「即「Fineness」之簡寫也，至由美國來者上海稱爲「金山條」，成色以〇·九九九爲標準，亦印有號碼重量成色等標記，上海爲吾國唯一碼頭，其他位與英之倫敦美之紐約相埒，十九年度生銀進口數達一〇二，五五〇，九四七兩，出口數爲爲三五，五五四，〇二九兩，純進口則爲六七，〇〇五，九一八兩，與其交易往來之外埠，則有

香港澳門西貢東京新加坡爪哇印度緬甸朝鮮台灣菲律賓等處，而關係甚切息息相通之銀市，厥唯英之倫敦與美之紐約刺探銀市行情，決定生銀買賣，自印度改行金本位後，繼以十九年度世界不景氣，銀市逐步下瀉，最近竟跌至每盎司十二便士左右，謂為創數十年來最新之紀錄。

二 大條銀價在倫敦市場之決定法

英國倫敦銀市有四大金銀經紀人，操世界銀價之決定權，各經紀例於每日午前遍訪倫敦與遠東各國有關係之諸銀行，探詢各國交易額之多寡，斟酌當日需供情形，於午後一點四十五分派代表集議，會決近期及遠期兩種銀價，近期交易於一星期內舉行交割，遠期交易則於兩月以內辦理交割，其市價俱以標準銀一盎司為單位，合英金若干便士表示之，按標準銀成色為〇·九二五，實際交割須以成色九九六至九九九之大條相授受，經紀人開盤為千分之一二五，由買家支付，銀市牌價決定後，即由四大經紀分別電知各國遵照開價。

三 大條銀價在紐約市場之決定法

紐約銀市勢力分散，不如倫敦銀市之握於少數經紀，手中，市面只有近期價格，而無遠期行市，近期價格自牌價與市價之分，牌價每午後由享提哈門氏(Handy and Harman)照前一日倫敦銀市電報價格及美國境內需供情形，酌為決定揭曉，但此項牌價只限於生銀送往提煉公司締結契約時用之，至於市面實際買賣，悉聽各商自由商定，市價殊為紛歧，絕少與牌價相一致者，普通每較牌價約貴千分之三七五，倫敦孟買上海各地銀價例於每日十時電達紐約，各銀商於十一時開業，每批交易以五萬盎司為普通數額，其市價係以成色〇·九九九條銀每盎司值美金若干角表示之。

四 大條銀價在上海市場之決定法

上海匯豐銀行例於每日早九時三十分公佈前一日之大條銀價，此項銀價根據銀市公電，英銀以一盎司值若干便士為標準，美銀以一盎司值若干金角為標準，而印度孟買則以「每百」合若干「羅比」為標準，匯豐銀行視中需供情形酌定牌價，並據以開出外匯匯價，三併填列行情單，通知

滙兌經紀人公所，由公所印發各銀行及洋行，輸入上海之大條，除少數運往國內各造幣廠作為幣材外，大部份則為鑄鑄實銀之供給，普通每條計重一千盎司，上海習慣大條重量以廣平計算，每盎司等於廣平〇·八二七八一五兩，是以一千盎司條銀共重廣平八二七·八一五兩條銀在上海合規元銀之價格，係以廣平百兩為單位，銀行以條銀委託製造改鑄實銀，每有一種規定比價。

成色999每100兩 \equiv 上海規元111兩……美條
成色998每100兩 \equiv 上海規元110.90兩

農村教育之建議

(一) 引言

農村技術之不改進，及農村經濟之欠合作，為農村不安之主要原因，農村以無善良之組織，則受土豪劣紳之壓榨，而無可如何，苦于農村生活之枯燥，則有羣趨都市之傾向，而使農村日益衰頹，農民因知識淺陋，沿用相因而來之舊法，而農業無改造之可能，凡此種種，皆足以促成農村之不安。

成色997每100兩 \equiv 上海規元110.80兩美條
成色996每100兩 \equiv 上海規元110.70兩
事世上造爐方面一二·四〇之比率換算，照此比率，則美銀一條應值六二二·一九兩，其算法如下。

設 大條100兩 \equiv 規元111.40兩
大條 1兩 \equiv 規元1.114兩
一條 \equiv 1000盎司 \equiv 827.815廣平兩
故 每條應值規元(827.815 \times 1.114) \equiv 922.18691兩

議

張魯山

欲使農村有善良之組織，改進農民之生活，及改進農民之技術，則農村教育，當為不可忽視。邇來訂定之約法草案，於國民生計一章，特訂有發展農業教育，注重科學實驗之文，其如何發展，如何實驗，自有待于討論，茲本所知發為農村教育之建議，又節省篇幅，關於農村教育現狀之不滿人意，海內學者，多有論及茲姑從略。

(二) 農村教育之重要

我國多數人民，住在農村，故農村之安定與否，即決定全國安定與否之問題，關於農村安定問題，總理在建國大綱及革命方略，皆有所論述，撮其大旨，不外使人民了解三民主義，提高國民政治知識及能力，當如何使其知識提高，惟有從教育入手。

又總理有云：「民國人民個個是主人翁，人人都要替國家做事的，所以建設一個新地方首先在辦教育且要辦普及的教育。」即此一節，已足徵農村教育之重要，蓋建立國家，不僅在管理一國之事，且須訓練人民，獲得政治上之生活，然如何促民心之覺悟，涵養，自治精神，原不外教育之力。

(三) 農村教育之原則

基於三民主義之一貫的理論，及農村智識落後，組織落後生產落後之客觀事實，則農村教育，宜有下列之原則：

(一) 宜注重基本知識——知識為人類一切活動之基礎，農民以缺乏知識，故在消極方面，不能對抗社會及天然之

環境，在積極方面：不能利用社會及天然之環境，而謀人類之幸福，十餘年來，農村重受土豪劣紳之剝削，一籌莫展，水旱虫害之來，亦束手待斃，推原其故，要皆知識缺乏，至於積極方面：不能參加革命，謀羣衆利益，不能利用科學，謀生活之增進，故救國的根本要圖，在於開通民智，其基本辦法應養成農民讀書，識字，及一切常識，技能。

(二) 宜注重政治訓練——我國農民，以缺乏政治組織，及奮鬥精神，故對國內外之特權階級，無法抗衡，亦且不敢抗衡，總理最終遺言，諄諄於喚起民衆，蓋欲民衆參加革命集團，求革命之易于完成，然以毫無政治素養之民衆，當無參加奮鬥之能力，欲救斯弊，在使農民對三民主義，有了解，信仰，及實行，組織農民協會，以維持自身利益，及改善農村生活，實現農村自治，促進農村自衛之計劃。

(三) 宜注重生產教育——我國以生產落後，備受帝國主義之侵略，且因帝國主義之侵略，直使生產無發展之希望

故在政治初定之時，必努力於發展產業，樹農村經濟獨立之基礎，「總理在民生主義講演中，有：『中國是悲貧不是患不均，』可謂對中國民生問題有真知灼見之處，蓋就客觀事實立論，吾國民生問題急待解決者，大半為生產問題而非分配問題，就農民言之，宜灌輸科學的農業知識，使能應用，以改良耕作方法，獎勵農村興築道路，使農產物之易於運輸，

(四) 農村學校教育之改造

我國過去農村學校教育之缺點，在於設備之簡陋，課程不適應情不合於社會時代的需要，及農村教育制度之不當，故今後之改革，宜參觀國內各鄉村情形合若干鄉村，設立農村學校一所，即以之為造就改造農村人才之處，在一方面，從事於在內的實際生活訓練之活動為將來農村社會效力，在另一方面，使一般農民利用學校，養成團結之精神，以期新農村之創造，能如此，則農村必日益振興，農業在國民經濟之地位，自日增鞏固，茲特分析述之如下：

(一) 增籌農村學校之經濟——我國農村學校腐敗之最大原因，在乎經費之不足，欲療斯弊，自應對症下藥，將來果全國無兵災匪災，則軍費自可減少建設費自可增加，可酌量請政府劃出一部資金以補助農村教育之不足又取之於民，仍用之於民雖多取不為虐，故為農村教育經濟計，即強制農民之加稅，亦無不可，

(二) 農村學校之設備——農村學校之設備，除與普通學校相同外應有農事實習場家政實驗之設施，圖書館中以多購能促進農民趣味之圖書，一方面供校內之參考，一方面公開借閱，藉以提高農民之知識，農村學校操場，不僅為校內之運動場所并宜引導附近農民，不時前來運動，校置之電影及留聲機等娛樂物品，不僅供校內之娛樂，并借給農民，藉以陶養其性情，助長其知識，總之農校之設備，宜視該校經濟力之大小，不妨逐漸添設然其目的，務須校內與校外之農民、同沾利益，

(三) 農村學校課程之改進——農村學校之課程，關於政治訓練者，宜具備關於民族地位之常識，有恢復民族地位之

心理基礎，了解并信仰民權主義，具備關於民權之常識，有保障民權之實力，且能團結精神，武裝自衛，此外之科目則注重適應農村生活，使受教育者，咸可自益於農村，故此科目內容，宜重於職業，初學授以農學初步及家政學初步達其稍有知識，即可增加農村生活的精神及價值之科目，如佃農問題，農村路道之改善農業改良之組織，及農業推廣之組織等是。

(四) 農村學校應為社會之中心——農村學校，社會之共有物，即應為農村公共謀利益，故其積極精神，在與農聯絡，打成一片之觀念，其法務使學校門戶洞開為科學知識之總所，作業指導之場所，農村專業組合之鼓勵場所，及農事改良推廣的實施場所，一般農民之娛樂場所，人生大

論 改 行 新 鹽 法

客有難於余曰，新鹽法草案，前經立法院 於民國二十年三月二十一日，提出第一三六次會議，議決通過，政府躊躇審慎，久未公佈，吾人方慮改革問題，為無形之停頓，五月十一日，國民會議，第三次大會代表陸洪東陳斯白提

理想及精神修養之教會，

(五) 結論

民國十九年中央訂定人民團體組織方案，規定四項原則，其第二項謂：「全國農工，已得有相當之組織者，今後必須由本黨協助之，使增進智識與技能，……促進其生產力與生產額，……」其三項謂：「農業經濟占中國國民經濟之主要部分，今後之民衆運動，須以扶植農村教育須農村組織合作運動，及灌輸農業新生方法為主要之任務。」遠本 總理之教言，近考中央之政治設施，皆於農村之建設，三致意焉。然如何灌輸農業生產方法，如何組織農村合作，又農村教育，能否有根本之改造也。

答 客 難

(左潛齋)

案，催促國府，施行新鹽法，又經全體通過，僉以此項案件，關於國計民生，為新政重要之案應即實行，無庸經過審查手續，全體表決，因此不付審查，足見改革鹽政，深合民衆心理，政府當然以民意為主，以民生為重，自非少

鹽商官，專少數鹽商，所能阻撓，新法之行，決可實施。今新鹽法，已於五月三十日公布，惟果行新法，則第一步辦法，即在取消專商，廢除引岸，舊商引票，皆係出資所得，報章輿論政當局所懷疑者，頗以此項為要點，鹽商呈文，亦說承運權，是批資承領，以此為要求，鹽法便通，當期上有益於國課，下無虧於商本，引票價值，為商人財產生命所關，若不為之籌還，一旦廢除，致使失業，似非政體所宜，君曾撰著論說，對於鹽引，主張徑行取消，對於淮南四岸鹽票，謂應酌予代價，引之與票，同一承運權，有何分別，吾人於引票歷史，未能深悉，豈有說乎，抑以意分軒輊乎，蒙竊惑焉，願聞其概，（答）欲明引票之來源，當考鹽法之歷史，鹽引之制，肇自宋代，其初析中法，召商入中芻糧，按照價格，授以要券，或給以現錢，或償以茶鹽，此項證券，謂之交引，此引字名詞所由起，其後范祥，改為鹽鈔，由政府印鈔發賣，無論何人，皆可輸納現錢直接向政府買鈔，持鈔赴產鹽地，按照鈔面所載之數，支鹽販售，蓋做劉晏羅商法，而寓行於鹽鈔，晏就第

五琦官運官銷之制，改為商運商銷，詳亦就宋初官設官賣之制，改為商運商銷，其法由官收買鹽戶所製之鹽，儘產儘收，轉賣於商人聽其運銷，辦法大綱，主在製造歸民，收買歸國，運銷歸商，本係一種官賣制，中國鹽制之善，惟劉晏法，古今著為美談，善師晏者，莫如范祥，其後宋徽宗時，蔡京用事大變鹽法，又復改鈔為引，止行於東北東南兩產鹽區，而解鹽等處，仍用鹽鈔，故當時鹽引，亦曰鈔引，（宋時東北產區，為今長蘆山東，東南產區，為今淮浙，解池為今河東，）洎元世祖至元年間，釐定鹽法，專以引名，鹽鈔名詞，由此始廢，是則引制者，實為鹽鈔之蜕化，引猶鈔也，引制根本，即在場鹽官收，其時各廠產，皆按引數，限定產額，謂之額鹽，歲令鹽丁，照額製辦，中納於官，謂之鹽課，宜既收鹽按引計數，給以工本，謂之工本錢，凡鹽丁所製鹽，除交官外，尙有剩餘，謂之餘鹽，額外餘鹽，亦歸官收，按引給付工本，比照額鹽工本，從優酌給，凡鹽戶鹽商，不得私自買賣，違者以私鹽法論罪，凡商人買引，須用現錢，照數繳納，謂之引

價，凡商人持引，到場關鹽，由官比對勘合字號相同，驗其先後，依次給付，合照引目，挨次秤掣，謂之批引，凡商鹽起運，由官給發水程，沿途經過，官司按引，依例查驗，到所買地，照章往報，鹽已賣畢，隨即退引，限日由地方官拘收，謂之繳引，凡商人營業販鹽，舊引已繳，更買新引，本係一種交易證券，每引一張，祇能支鹽一次，論其性質，略與鈔幣相類，故范祥創行鹽鈔，實以錢法，通之於鹽法，而宋初折中要券，名曰交引，其法亦仿於唐之飛錢，憑引支貨合券而取，譬如以券兌錢，非即以券爲錢，以引支鹽，非即以引爲鹽，一則以錢爲本，一則以鹽爲本，余常謂鹽務根本，重在場產，場鹽官收，始自唐代，鑿鹽鈔，始自宋代，范祥之法，此較劉晏法，微有分別，祇在用鈔與不用鈔之分而其法制根本，固相同也，至若引之與鈔，不過名稱之變更，而其場務制度，仍沿唐舊，余嘗考之歷史，加以說明，謂劉晏之糶商，宋元之引鈔，皆是就場專賣制，明承元後，循用元代引法，今就明代而論，凡客商中鹽，最多者不得過三千引，明時各場收鹽，

以大引計，每引四百斤，商人支鹽，以小引計，每引二百斤，每人中鹽，以千引爲最多數，合計斤重，爲六十萬斤，即六十萬擔，類於現今日本鹽賣法，所謂元賣入人也，其轉發水販者，即日本所謂小買人也，明制封發引目，每十引爲一封，則知客商中鹽，最小者以十引起數，合計斤重，爲二十斤，即二十擔，足證政府賣引，引亦可零銷，並非完全壟賣，其爲自由販運，已可概見，及明中葉以後，場務敗壞，所給工本鈔，每鈔一貫，止值制錢十文，竈丁貧困，既苦無本以辦鹽，場官督催，猶復按丁以納課，逋欠日積多致逃亡，商人持引到場，無鹽可支，於是准許商人，自行下場，收買餘鹽，以補正引，官收之法，由此打破，其後萬隆年間，官不收鹽，反令鹽丁，按引繳銀，每鹽一引收銀二錢，商人告支時，場倉無鹽支給，以銀給商，令其包買場鹽，所定場價，每引價銀，亦是二錢，名曰倉鹽折價，鹽戶直接與商交易，而所得鹽價，仍是自己交官之銀，兩政府不費一文工本，空賣鹽引，而鹽戶苦矣。

官收之法，由此盡廢，引法以爲鹽本，各場鹽產，既歸商收，引制掃地以盡，引字何存在，迨萬歷末，兩淮鹽法道袁世振，議請疏銷積引，改單爲綱，招商認銷，編設綱冊，依照窩數，按引派行，凡綱冊有名者，據爲窩本，綱冊無名者，不得加入，專商之弊，實源於此，卽今所謂綱鹽法也，明嘗萬歷之時，鹽法壞到極點，乃又創行綱法，減斤加價，准許商人所認引目，據爲窩本，予以利益，因得括取商財，宋人葉水心，論蔡京變易鈔鹽，謂其以盜賊之道，斂商民之財，明季綱鹽，何以異是，崇禎初戶部員外郎王珍錫，謂袁世振議疏積引，創爲減斤之法，以四百三十斤爲一引多出引窩二十三萬引，以抵積引，每引改收價銀六兩，未行綱法以前，每引重五百七十斤，定價約銀五兩六錢，綱法行後，論鹽則反輕一百四十斤，論價則反多銀四錢，昔鹽價賤，今鹽價貴，故人賣私鹽私鹽愈多，官引益積，今乃不問引不問價，而祇曰銷積引，積引二字，私鹽之淵藪也，欲釐其廣，宜復舊制，是則明末已有議廢綱者，而時事危急，莫克施行，清承明弊，沿而不改，招商

認窩，包課辦運，稅收相循，遂致行鹽引岸，成爲商專，則綱法爲之也。余嘗謂中國鹽法，自唐至德以降，歷宋而元而明而清，迄於今日，可分爲兩期，要以明代爲關鍵，萬歷以前爲一期，皆是專賣制度，萬歷以後爲一期，簡直是一種商專賣，鹽務之壞，莫甚於此，本無法之可言，然則專商弊根，源於綱鹽，肇起明末，盛於清而極於今，鹽官食其弊，鹽商食其弊，黑幕重重，簡直是一個大弊窟，明人華鈺，謂鹽務爲腥羶之區，清人丁寶楨，謂作弊者商人而使之作者，則是鹽務官吏，皆有味乎其言之也，夫以數百年之大弊窟，竟不能改，竟不能革，豈真鹽商所能阻撓，毋亦鹽官之作祟耳，現經立法院，釐訂新法，又經國議代表，提出議案，催促施行，現今新法，業經公布，况當訓政時期，政府勵精圖治，決定尅日實施，譬如長夜漫漫今日始旦，此實民國史政治一大改革，引制在明代，早已名存實亡，引商專岸，食弊亦已數百年，今改新法，原因革除積弊，與民更始，是鹽引一項，當然徑行取消，何疑惑之有。

難者又曰，商人專岸，其憑藉在於引窩，引窩之說，明代已有，並非始於前清，查明時綱法，按照窩數，派行鹽引，凡商人認引之後，例將名籍，註列綱冊，據爲窩本，報部立案，每年照冊上舊數，派引行鹽，其綱冊無名者不准經營鹽業，充當鹽商，清沿明舊，仍用綱法，凡商人請引，必以窩單爲據，名曰根窩，類如田產之印契，每年開綱，持單赴運司呈報，由司查照冊底，比照商各引數相符，填給硃單，名曰年窩，按引收納驗費，名曰窩價，故引商一曰綱商，引岸一曰綱岸，是引商認岸，本有花費，此種花費，即是商人資本，以若將引徑行取消，不爲酌給代價，似於撫卹之義，究有缺點。

(答)欲明此項問題，常先研究窩子，作何解釋，窩是引目額底，明代行鹽，每縣皆有定額，假如某縣每年額定三千引，合計引目，謂之窩數，析之則雖一二引，或數十引亦謂之引窩，明自成弘以降，開中法壞，親貴權要詭名中鹽，侵佔鹽引轉賣與人，從中取利，謂之占窩，正德年間，詔權勢中鹽，律有明禁，近年奸商，投託勢要，每遇開中，盡數包

占轉買取利，以致鹽法大壞，今後引目，但係商人投託勢要，詭名占中，賣窩買窩者，悉照大明律，裁革入官，照例處治，嘉靖年間，戶部尚書王杲，謂從前各邊，行有搶上之法，凡遇開中，聽各有本商人，搶上先納，凡銀糧但以先入庫爲定，出給實收，先後填給勘合，則商之有資本者，雖千百引不限甚多，何待於賣窩，其無資者，雖一二引亦不可得，何窩之可賣，商人中引之多寡，視其資本之盈縮，管糧等官，無從高下其間，從前邊計之臣，每每行之，商民稱便，今鹽法壅滯，皆由商人無利，占窩者多，商人挾持重資勤勞終歲，始營什一之利，占窩者白手網利，坐贏十倍，國家以二百四十斤之鹽，始得銀三錢，占窩者則以一引虛窩，先得銀二三錢，上妨國課，下侵商利，阻壞鹽法，莫此爲甚，是則明代整理鹽弊，首在禁革占窩，窩原於引，引有定額所謂窩者，即是引目額底確有明證，占窩猶言占引，非謂占有引窩，即可據爲世業也。

巨龜嗜酒

(大阪通信)頃有琉球島人在沖繩縣名瀨港附近，捕獲一長六尺之巨龜，大阪界水族館主人以重銀購而畜之。以供遊客參觀，巨龜於日前由琉球趁台南丸運來日，卸於大阪富島倉庫，記者適經該處，見巨龜昂首悲鳴，因索縛不能動故淚如雨注，記者向守者叩其來源，知龜有酒癖，航途之中，每夜必啼，致旅客不能眠，與之以酒，則聲息，記者初不信，旋購麥酒兩瓶試之，果一吸而盡啼息而淚止，記者初復向水族館主佐藤博士詢巨龜之年齡，據云龜之發育，每年不過一磅而該龜之重量，為五百六十三斤，可證明巨龜之年齡定在六百歲以上，

發明救命箱

救命器之發明者，為英國利物浦造船廠職員開雷氏，是器形似一巨箱製作甚固，密不透水，箱內備有餐氣門及食物間，人住其中，不虞窒息，另有出入九，以備出入啓閉，此器平時裝於甲板之上，一旦出事，乘客即可避入箱內，船沉時仍得飄流海面，即巨浪沖擊，亦可無恙，開雷氏曾於某次航海，親自攜其犬，實地試驗，計浮沉海面六小時，成績甚佳，惟一器之內，祇可容三人至五人故於潛水艇內裝置最宜，航行利物浦之海輪，近雖已有此種設備，但為數尚不多云。





調
査

◀ 口道六街廟神財東安 ▶

號貨洋裁呢繡顧緞綢成裕

精求備貨物美之新商法

寰球競爭 商戰最烈 各為利圖 不顧名聲 本號不然 專重信用 貨價一出 有口皆稱 無非希望 近悅遠來 名震亞東

夏季
大廉價

和靄顧主 格外讓利 貨物精奇 花色新異 實是求是 堪稱首屈 非自誇譽 各界所知 不過要個 貨真價實 童叟無欺

革除贈品折扣之舊習慣

◀ 號八三四話電中 ▶

日本各種布疋與國貨布類近年運銷東北之調查

蕭愷伯

據北四省所屬各地，銷行之日本各種貨物，要以安東，營口，大連，長春，遼寧，哈爾濱等地，為惟一之集散地，所銷行之日貨種類，以棉，砂糖，藥品，及海產物等，雜貨類，以帽子與洋傘，玻璃及鏡子石鹼，玩具，毛刷，化妝品，文具，日用品等，以上各貨，據近年統計銷行於東北各地者，為數甚鉅，吾人為日商販賣者，向居十分之七，日人自行販賣於東北各地者，雖為數不少，但未有華商販賣日貨之多，自近年銀價暴落，金價陡漲以來，逐步日貨，受有重大打擊，加以吾人，提倡國貨，猛進之結果，以近日現象觀之，日商頗呈不安狀況，如客年日商販賣，由安奉路經銷之綿布，為數二萬四千六百四十件，再以客年吾人所銷行之國貨數目，係十萬二千五百〇六件，雙方比較，大有折半之差，今以累年布類，銷行之數，比較列下，民國十六年，日本細布，二萬五千九百十四，中國細布，七千六百〇一匹，日本綿布，十二萬一千〇二百四十

一中國綿布，六萬七千三百三十二匹，日本粗布，二千六百五十九匹，中國粗布，五萬〇〇四十一匹，民國十七年，日本細布，二萬七千〇十九匹，中國細布，九萬九千二百九十四匹，日本綿布，萬七千〇四匹，中國綿布，七萬三千四百二十四匹，日本粗布，四千四百〇八匹，中國粗布四萬七千五百一十九匹，民國十八年，日本細布二萬〇五百七十五匹，中國細布一萬九千八百〇六匹，日本綿，一萬三千一百八十四匹，中國綿布，伍萬六千四百五十四匹，日本粗布，四千二百四十一匹，中國粗布，四萬三千七百三十七匹，民國十九年，日本細布，四萬三千匹，中國細布，四萬九千匹，細綿布，一萬七千匹，中國綿布，伍萬七千匹，日本粗布五萬一千匹，中國粗布，八萬三千匹，以上各種布類銷行數目比較，日貨頗有迭減之勢，中國布類，概由上海輸送來安者多，大有累年增加之傾向，加以陸

地特稅取消日貨退減勢所必然，吾人果能毅力競進，國貨暢銷之日，諒不能遠，日內繼將各種日貨來安之統計，與

長城麵粉公司

(瀋陽通信)遼寧民食，向以高粱，稻米，面粉三項為大宗，高粱乃本省特產，稻米除自產者外，多由日本輸入，而麵粉一項，遼西雖產小麥，因無火磨工廠，故大多數為舶來品，由營口登岸者年在三百八十餘萬袋，他如安東，大連，秦皇島等處，尤三倍於此數，即以瀋陽一市而論，每日即需六千餘袋，全省每年金錢流入異域者，在四千萬至五千萬元，立國惟一要素之民食問題，多賴外洋供給，其危險孰甚，際此內外交迫，危急存亡之秋，長城麵粉公司乃應運而生，遼寧之有火磨，當以該公司為嚆矢，公司設於距瀋三百餘里之溝幫子，(北鎮縣屬南)經理李守業綏中人，為留日慶應大學經濟學部畢業生，(民國六年冬東渡，十七年卒業，十八年秋回國)李氏生有大志，日以提倡國貨，興辦實業，奔走呼號，致引起各方同情，予以援助，乃有今日之長城麵粉公司，該公司位於溝幫子車站附近

國貨之比較，必詳加調查，以供吾安埠熱心提倡國貨諸君，作一參考之資料云。

參觀記

佔地二十畝，工廠為樓房，上下二層，餘則皆屬平房，為員司辦公食宿之所，該公司成立雖僅一載，而成績斐然，出品日增，於六月二十九日東遼瀋垣新聞記者團，前往溝幫子參觀，同人僉以該公司為國人所創辦，且係遼寧全省第一號麵粉公司，各報多派員參加，是日上午八時同到報界聯合會會齊計有報聯社，醒時報，民報及本報記者五人，由該公司駐瀋辦事處主人鄧學達君陪至車站九時五十分即乘一零二次車西行下午三時十五分行抵溝鎮，公司方面已派協理王樹藩在站迎候，同赴公司入接待室略事休息，(創辦經過) 即請李守業經理報告該公司創辦經過，據云該公司命名「長城」其取意乃在抵禦外人經濟侵略，原定股本十萬元，現以各方紛紛加入，已擴展至二十萬元，規定每股百元、凡入三十股，即有充任董事權，至於公司創辦動機，因本人鑒於盤山新民台安遼中等縣，年產小麥不

下八萬石大半皆被日人收買，製粉轉售我國，坐獲厚利，如先自辦一小規模工廠，年收產麥四分之一，製成麵粉，行銷各方，必能價廉物美，挽回利權不少，因向北鎮縣商會長彰化邦提議，力表贊同，遂於十九年復東渡考察麵粉事業，三月始歸，前往平津一帶參觀，成績均不甚佳，七月間開第一次董事會於北鎮商會，以後逐漸進展，乃有今日云。

(現狀一斑) 該公司內部佈置，均為德國亞美公司技士所設計，自十九年五月開工建造機器房八月完成，上下樓房共費小洋二萬五千餘元，自八月至九月機器運到，實行裝設磨機四架，洗麥機一架，排列前屋，左為裝袋室及粉庫，右為裝麥存麥室，樓上有平面篩兩架，草籽機，淨麥機，打麵機，漂白機，後為原動力，馬達為西門子所造，共六十馬力，電為八道壕礦局發電所供給，晝夜工作需電五百瓦特，每瓦特合洋八分，每日電費需洋四十元，現在生產力晝夜可出粉七百餘袋，在瀋陽方面日銷二百餘袋，其餘則推銷本鎮及黑山，八道壕，錦縣，營口，北鎮等縣。

至於小麥來源，多購自新民盤山及關內盧台開平，其約數本地麥用三分之二，關內所產者用三分之一。

(製粉程序) 將小麥由入口投進，用電力輸送器，輸送於吸鐵，淨麥，草籽，打麥，洗麥等機，然後送存麥箱中，閱六時，使水分放散乾燥，再送入刷麥機中，至此麥已純潔，即入第一磨中，經過第一次平方篩，成第二號麵，其餘者皆為麥心成分，再入第二三磨，復經平方篩篩成頭號麵，最後餘品，成分較次即由第四磨中製成二號粉，從小麥以至成粉，悉藉機器運轉，不賴人力，精巧絕倫。該機購為德國最新式出品，消費少而出品多，管理簡便，該公司每月經常費用共祇一千四百元，計薪水五百元，膳百五十元，(每人五元共二十八)地皮租六十元另六毛六分，保火險費九十元，電燈三十元，電話六元，雜費四百四十八元三毛四分北鎮分銷處火食及雜費十五元，遼寧分銷號火食及雜費百元，全月收入則為七萬五千元，工廠方面僅有工人二十餘名，每人月可得工資十元，廠方供給膳宿，分晝夜三班，每班工作八小時，星期日因發電停頓，亦循例放假

，職員六人，其待遇：總經理（義務職）經理月薪三十元，協理三十元，營業主任三十元，技士五十元，關於獎勵辦法，凡有特殊成績者，得加給薪水一月遇有疾病醫藥費由廠方担任。總經理李守業，經理王樹藩，協理宋興園，駐廠辦事處主人鄧學達，董事長張志良（瀋海路總理）常務董事馬繼波（長春縣長）陳甲珊（北票礦局長）洪繼圖（長蘆鹽運使）王子文（遼寧礦務局長）齊俊三，朱純樸常駐彭察彭化邦，秀蔚芝二人。

（將來計畫）該公司所出麵粉共分三種，頭號麵商標為「綠長城」每袋價值四元二角，二號麵為「紅長城」價值四元，三號麵為「藍長城」價值三元，剩餘麩皮每袋洋五角，初供牲畜膳料，最近遼西（胡家窩棚一帶）災民因其價廉，多樂於購食，頗有供不應求之勢，問災民表食麩皮猶嫌太費，須和以菜根樹葉為粥，民生疾苦之一斑，良用慨嘆也，該公司將來計畫，擬增購火磨三架，合共七架，每日最高產額為二千袋，則可供應遼西各縣市面之需要矣，現在瀋陽小西關已成立辦事處，以便各方接洽云。

（目前成績）自該公司出品行銷市面後，因其原料純用小麥，故質地精良，較諸舶來品之以豆餅澱粉製成者，誠不可以道理計，物美價廉，故國人多樂用之，因此日趨大受打擊，現在遼西各縣，統三井牌麵粉（日貨）殆已絕跡，是二年來之小小成功也。

（精神一斑）總經理李守業，為青年經濟學家，勤儉耐勞富有朝氣，黎明即起，夙夜匪懈，其公司四壁張貼藍白標語甚多如「勤勞節儉之工人，乃國家生產之健將，怠惰浪費之工人，乃國家生產之罪人，「閒員不用」廢人不用，浪費錢不化，「無隨機應變之才，無有作實業家之資格，「良職工如蜜蜂如蠶，不良職工如蛇如蝎子，「一憂之微皆為股東血汗，「經營實業如赴戰場，不可不抱必勝之決心，「無形之人力勝於有形之資本，「勝利者，乃苦戰惡鬥之結果，「接待室中懸有張曉齋對聯一句云：「公仇何異私仇，想到國滅情形，當為財產生命計，商戰無殊兵戰，對此舶來品物，應作槍林彈雨觀」於此上下二心，通力合作之精神，可見一斑，記者等在廠參觀一週後已下午六時，為其

全體職員合攝一影即同赴接待室進晚餐，飯後由王樹藩君引導，遊覽博覽全市，現在地面雖甚平靜，匪已絕跡而民衆戒備仍極嚴重，麵粉公司除築砲台，電網外，全體職工均一律武裝，設有警報，立可出動抵禦，處茲亂世，民衆

東北養蜂事業近况

東北養蜂事業，年來進展甚速，蓋以蜂蜜蠟，爲醫藥與工業上之重要物品，東北各地，是項出品，近來日形增加，以現狀推測之，將來定有極大之厚望，東北養蜂業，最發達地點，厥爲吉林東部，以松花江上游之延吉地方，及東鎮東部線沿路各處爲最，其次則爲蘇里江流域，及東蒙古之一部，林甸額穆等縣，西尤以東鐵東部線之穆稜密山兩處所生產之蜂蜜最爲著名，而密山原名蜂蜜山子附近住戶，均以養蜂爲業，自古甚以著名，而今爲盛，東北近年產蜂

武裝，確爲自衛之不二法門，晚一時十五分離博返藩，臨行前李王二君暨楊留字紀念，辭不獲已，乃各書幾語數則而別，並承各增麵粉，俾備歸試用，遂道謝而別，至卅日晨六時廿分回抵總站云。（六月三十日）

蜜之精確額數，雖向無統計，但測據平均之調查，總合比較東北各地，每年產蜜，約在二十萬斤，致五十萬斤連同蜜蠟，其價格至少約在價銀二百數十萬元，並已成爲北滿農民副業中之主要產品，中運銷吉林者，每占百分之十九，集於哈埠者，年占百分之八十一，其交易地，多以遼寧營口爲主要，凡營是業者，皆獲厚利，故東北養蜂事業，現有日益進展之趨向云。

外僑在哈經濟勢力之角逐

哈埠以歐亞交通之便利，遂爲世界貿易一戰場，在此戰場，有角逐資格者，曠昔之日，祇日俄二國，近年日俄之勢

力，已成天未得地位，而具有競爭資格者，賭珍羞之當前，快他人之孕願，遂有垂涎三尺之概，此當以英美爲最，

自前歲以來，兩國漸次施展勢力，惟其目標不同，故進行之途徑亦殊。

▲英之目的▼在於擴充海外貿易，運用經濟勢力，在東省遍設保險業，及糧石收買機關，雖邊遠市鄉，亦莫不有太古晉隆之分行或代理店，進出口業棉紗呢絨砂糖皮革，日本而外，當推英商獨步，駐哈英領，原無交涉可辦，與駐遼總領，殆已分野專任商業。

▲美之目的▼以進出口實力不敵距離東北較遠，在發展上有鞭長莫及之概，除極力推銷其加工品呢絨布匹，以爭得地位外則生面別開，北滿於乘上着眼，其

▲進攻方法▼約可分為二步驟，第一先立基礎，在哈首設花旗匯豐銀行，不利什洛進口貨公司，伸張其經濟勢力，什利洛總公司，且訂有貨貨分批交款辦法，銀行與進口商相輔而行，正如蟹張二角，欲吞併北滿整個經濟於其口內也，第二則欲經營北滿森林農業礦產以別開路徑，獵各國所未有之權益，此與第一事微有不同，蓋前一次雖未臻成功，而數日俄英抗禮分庭，但已取消相當功效，第二事則

今歲開端，目下正入手，聞擬於松花江嫩江二流域，以公司名義。

▲租荒招墾▼種植大豆高粱，買收吉林省屬依蘭方正密山延壽，黑龍江屬湯源木蘭克山青崗等處山林，亦視該公司砍伐之，對於礦產，則思與黑龍江省訂約開採黑東各縣煤金等礦，并扎蘭諾爾之煤油井，凡此均擬以或種之手腕，攫得特權，以不忤地方當局為立場現在挾圖說在邊荒實地調查之美專家，已徧於吉黑境內，最近哈埠又以美國銀行出現，聞其宗旨即在貸與美商資力使致力於一上三項實業，緣於駐哈領事漢森，去年歸國之建議，所以專注意北滿者，亦因自知南滿為日本勢力所包圍攻不易，北滿，

▲利源既多▼財力復虛，乘機發展，不難一舉而成功，本年之內，美國實業團體，將為此來東北視查，日期在於七月左右，美政府以發展實業計劃，認哈地位重要，故聞於下月，將哈領館昇格為總領事館，領事漢森亦坐陞為總領事，美之此項計劃，如果成功，則列強在東省角逐者既多，商業侵略之法門，愈演愈奇，而我之經濟則日蹙矣。

東北油業之轉機

(哈爾濱通訊)大豆製油。在東三省乃惟一之業。油業之盛敗，關係東北經濟頗鉅。近五年來，因豆油豆餅對外國輸出減少大連營口哈埠等地之油房業，久已陷於不死不活狀態，加以豆價低廉，工資增漲，每製豆餅一塊，須虧洋二三分，至十九年冬，先後歇業者，占總數三分之二，誠空前之蕭條景象也，二十年一月以來，豆價未漲，餅價略提，中東南滿二路先後減輕特產運費，最近日本朝鮮村又棄用琉安肥料而改用豆餅，久經不振之油業，至是復行勃興，如哈埠及中東路線開工之油房，已有五十七家，占北滿所有油房十分之九，每日可產餅十萬塊，計哈埠三十四家，日出餅六萬六千塊，安遼九家，日產三萬三千塊，昂昂溪四家，日產五千塊，其他一面坡阿什河滿溝共十家，大連油房開工者三十二家每日產餅二十一萬五千塊，營口油房則因交通委員會積極發展當地貿易，月十四日開河以來，洋商批購豆餅，製油業二十三家遂一律開工，每日產餅三

萬三千塊，趕製一百萬塊定日內出口，並準備一百萬塊，四月十五日運往東洋，預料營口之油業，今年可製餅一千萬塊，他與長春之益發油房，日清製油會社，等目下工作均呈忙碌且有厚利，每餅一塊盈利一角左右，獲利之鉅，為近五年來所未有，查豆餅貿易，以日本為最大主顧，如十八年中南滿三港出口之一千八百六十一萬二千擔中，往日本者佔一千二百七十餘萬擔，值銀三千七百餘萬兩，十九年運往日本者落為九百二十萬擔，嗣因日韓農民鑑於琉安肥料損壞土質，遂認豆為無上之肥料，且適於水田，故從今年起又恢復豆餅為肥料云云。

東三省鑛產一瞥

黑龍江全省鑛產之豐富，遠在遼吉二省以上，惟開闢較晚，多半放棄，殊為可惜，茲將開辦著有成績考與遼吉兩省比較相差遠甚，望有志實業者，提倡之勿使遺棄大好地利也。

▲遼寧省▼金鑛已探十二處，面積九〇〇六·九四，煤鑛已探考一百十二處，佔地二五三六八·九四，銀鑛二處，佔地二七八〇·七一，銅十一處，佔地二九二三·五七，鐵十五處，佔地二二二二二·六三，鉛二十三處，佔地一九〇二·四五，石棉二處，佔地五三〇·〇〇，硫化鐵佔地三三三〇三·〇〇，滑石十七處，佔地五九四三·七〇，長石二處，佔地一〇八五·〇〇，磁石十五處，佔地六〇八·六六，筆鉛三處，佔地一二〇·〇〇，磁土三處，佔地二二六九·七八，苦土四十二處佔一六五四七·九六，

總計已探之鑛，計二百六十二處，鑛區地積二十三萬零九百五十六畝餘。

▲吉林省▼金鑛七處，佔地二六一七·八七，鉛銀一處，佔地二一三九·八〇，銀鑛二處，佔地三二四〇〇·〇〇，銅三處四三二·〇〇，鐵一處，佔地二七〇〇·〇〇，鉛二處，佔地六三·九八，銀一處，佔地一六一五·〇〇，煤七十三處，佔地一四七三二·六〇，筆鉛三處佔地三八六〇·〇〇，苦土一處，佔地二二五九·〇〇，綿計已探之鑛九十一處，鑛區面積佔二十萬零九千四百三十五畝餘。

▲高龍江省▼金鑛五十處，佔地一一六二·一六，煤七處，佔地三六六八·一〇，總計已探之鑛五十七處，鑛區面積，佔十萬零六千一百七十畝餘

鳳城應注意之出產

黃菸 民國九年，滿鐵會社，在鳳城車站，設立黃菸試作場，選美國種栽培試驗，以氣候適宜，土質肥沃，結果極佳，翌年遂創設黃菸組合，資本金十五萬圓，集中日韓三國人爲組合員，舉辦之初，中人裹足不前。組合取利誘主義，對於土地既予優厚租金，對於栽培復貸鉅額墊款，始漸有加入種植者，秋後結算，獲利甚鉅，除還組合本利，尚有盈餘，於是種者年益增多，截至民國十九年中日韓三國組合員，計一百十五名，共種黃菸六百天地，其法春初撥種育苗，夏初轉地栽植，秋初摘菸之青葉，加以薰烤，使之乾燥，每畝能出乾葉一百五十斤左右，按菸之成色分爲十等，惟一等至五等，產量極少，大多數係六等至十等，秋季收穫之後，全數交與組合，再由組合轉賣與英美成東亞烟草公司，得值除扣墊款本利，如有盈餘，分別交還種者，此日方經營黃菸組合之大概情形也，中國方面鑒於日方經營黃菸組合，人民紛紛加入，殊與國權民業兩有障礙，爰於民國十五年，由縣政府招集士紳協議，創設菸草同業會，提倡國人自種，風聲所播，入會者異常踴躍

，截至十九年，會員百餘名共種黃菸五百天地，歷年所產之菸，全賣與英美烟公司，所用款項亦由該公司借款，創設僅及五年，成績頗有可觀，將來於技術上再加縝密之研究，不難駕日方組合而右之，本年度所用經費，係由東邊實業銀行借用，蓋仰賴外資於販賣上微受制限，不得不知此也，

(石)

東邊所屬各縣特產，不一其有，本社以開發東邊富源爲主旨，擬派專員，逐一調查，按期誌諸刊中，以供實業家之研究，茲將鳳城三大特產，逐列於下，

鳳城南都河流縱橫，宜於種稻，北部山嶺叢疊，宜於植柞蠶，中部土質肥沃，宜於栽培黃菸，以上三項爲鳳城最有希望之特產，茲將經營情形及出產概況，略誌於後，以供實業家之參考焉，

▲稻田 民國十一年奉天水利總局，在鳳城設立分局，勸導民間種植，彼時風氣閉塞，多觀望不敢嘗試，而挖溝引水等及時生阻礙，故種者極少，其後見種稻之收穫，倍於旱田，且低窪不堪耕種之地，一經墾植，更獲厚

利，紛紛仿效，迨十五年水利局歸併農鏡廳，倡導益力，種者日多，截至十九年全境稻田達三萬四千七百餘畝，每畝收穫平均一石五斗，計每年收穫總額五十二萬零五百餘石，進步之速，產量之多，誠足令人驚異，然就現在情勢觀察，仍大有開拓餘地，如官民一致努力，則數年後更當倍蓰於今日也。

▲炸蠶 鳳境地勢高燥，氣候溫和。柞之生長既良，蠶之發育亦旺，飼育分春秋兩季，春蠶穀雨上山，初伏

今年東北之農作狀況

據滿鐵農務課調查，本年度南北滿州農產物夏至作況如左。

▲南滿地方▼以現在之作況，與上年度作況比較，預料大豆及其他豆類並高粱作況，減少百分之二，小米減少百分之三，玉蜀黍(包米)減少百分之二，小麥增加百分之二，若就估計收穫觀之，大豆僅可增收百分之一，小麥增收百分之七，水稻增收百分之十，陸稻增收百分之七，高粱與上年略同，其減收者，計豆類(大豆以外)百分之四，小米百分之二，包米百分之四，雜穀百分之二，然此類之減收

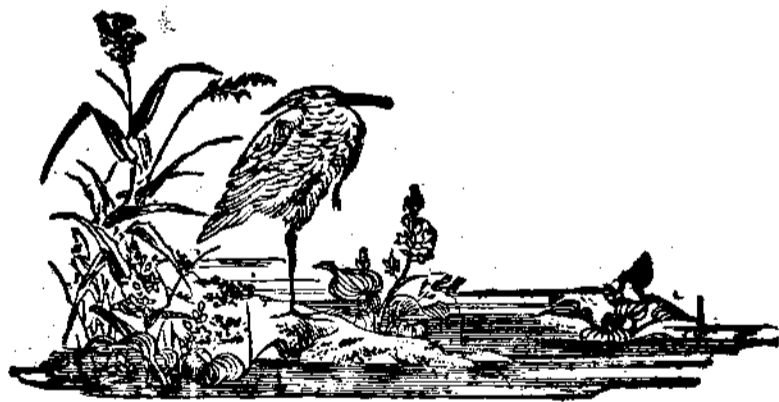
收滿，秋蠶中伏上山，寒露收滿，全境蠶剪一萬五千五百七十二把，每把剪按五千繭種計算，春秋兩季，豐歉平均，共能收繭五十千左右，全境產額之鉅，由此可以推算矣，又北部邊溝青溝等處，繭種特別優良，每屆春季，莊岫兩縣蠶戶，紛來採買，名之曰換種，亦改良繭業之一道也，惟鳳境無製絲工廠，產出之繭，運至安東，始能銷售，而價格之高低，又憑外商定之，斯蠶業中不足，蠶業前途未免稍有影響耳。

，就全體觀之，則不過百分之五耳。

▲北滿地方▼小麥之作況百分之三，雜穀百分之六，以上全佳，且因種植面積增加，故較上年度收穫額，約增百分之二，四，大豆則以種植面積減少，及作況欠佳等等不良原因加以新耕地增多，故其結局，較諸上年度之收穫額，豫測不過減少百分之零，六，故就北滿全體觀之，較上年度收穫額約可增收百分之二，一，依據上述，滿洲全體農產物收穫估計，大豆殆與上年度相近，其較減少者，大

豆以外之豆百分之零，高粱百分之二，小米百分之三，包米百分之一，較上年度增收者，以小麥百分之二三為最高，水稻百穀類與上年收穫額，殆無大差，姑可推定為增收百分之零，七乃至百分之一，

「又訊」南北滿洲夏至前之本年度農作物概況，業經滿鐵殖產部農務課發表，茲據總務部調查課所調查，則南北滿洲全體農作物，第一次估計收穫額共達一千八百八十四萬五千七百四十啓羅頓，以與上年度推定實收額比較約可增加十四萬五千一百九十啓羅頓，若以日本石數換算則其總收估計額，達一億五千三百七十五萬七千一百三十石，較上年度推定之實存額，約增一百四十一萬二千七百十石，



新式電報傳真機

英人之發明

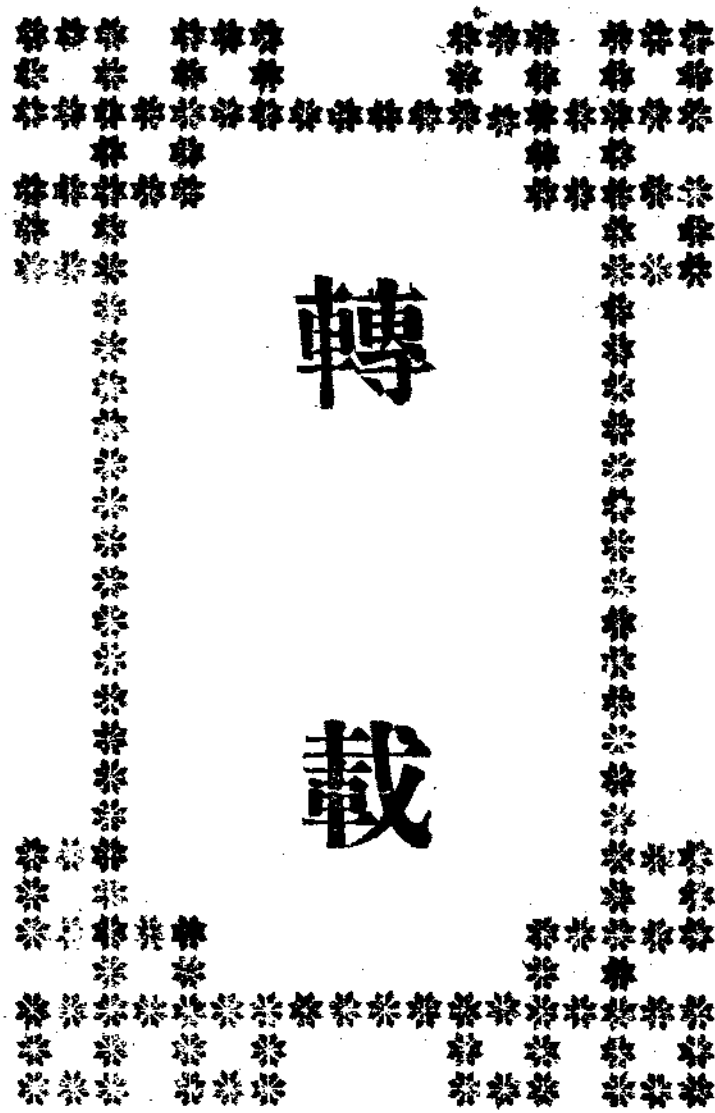
(英國罕登五月十四日合衆社電)此間國際電話電報公司試驗室現將完成一新式傳真機，該機能於數分鐘以內，將報紙完全內容傳至數千百英里以外，據試驗結果，此項新發明可革新傳遞文件以及新聞與商務電訊之方法，且其價值與發電訊費相做，據發明人說，此機可將國外新聞全都傳越大西洋，既可免電報文之錯誤，且可令編輯室與排字房迅速進行工作，此機完成後，每小時可傳真一百二十頁，字數約計十八萬，本社記者往該試驗所參觀時，見其模形每小時能傳真六十頁至二百英里以外地方，此項新發明與尋常傳真機

不同之點，第一此機祇傳黑白字與圖形，第二此機能繼續將一頁一頁傳出，不須停頓，在收電處，有寬與尋常打字機帶相第之照相紙條，收電後即可立時將其沖洗放大，發電機最重要之件為一有強烈光度之針，收電機最重要之件為一氣管此機於有線或無線電均可應用，適用模型數週後即可完成云。



本月中工場商店增減比較表 (三十年五月分)

類別	報銷數	新設數	比較	類別	報銷數	新設數	比較
雜貨	七	一六	九	洋鐵	一	一	〇
客棧	一	二二	〇	金店	一	一	〇
飯館	三	二二	九	藥房	〇	一	〇
木柴	三	八	五	藥房	二	一	一
火燒餛飩	一	五	四	織帶	一	二	〇
豆付	一	四	三	煤廠	〇	二	〇
木舖	二	四	二	皮鞋	〇	一	〇
木廠	〇	四	四	猪肉	〇	一	〇
鐵爐	〇	三	三	油漆	一	一	〇
鐵工廠	一	二	一	洋衣服	一	一	〇
古物	一	二	一	估衣服	〇	一	〇
洋襪	〇	二	二	洗衣服	一	一	〇
成衣	一	一	〇	電汽機械	〇	一	〇
織巾	〇	二	一	織布	一	一	〇
繩麻	二	一	〇	掛麵	一	一	〇
皮舖	〇	一	〇	鮮果	一	一	〇
修理車	〇	一	〇	牛肉	一	一	〇
煎餅	一	一	〇	糖房	一	一	〇
紙扇	〇	一	〇	木器	一	一	〇
鏡子	〇	一	〇	照像	一	一	〇
菸酒	〇	二	二	工廠	一	一	〇
糧業	〇	二	二	篋舖	一	〇	一
刷子	〇	一	一	合計	四一	一〇五	八四
青菜	〇	一	〇				〇



轉

載

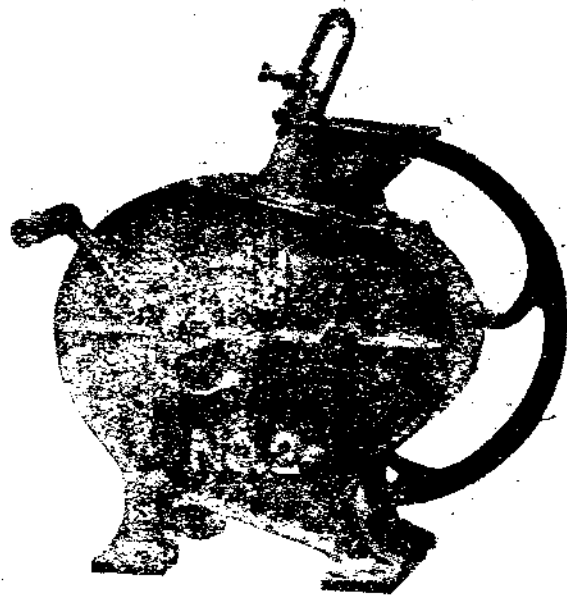
官廳立案 ○ 特許專賣 ○ 仿造必究

請用 (音 福 夫 農) (實 重 業 農) 包
米 脫 粒 機

◀ 廉 低 格 價 ▶ ▶ 用 使 險 保 ▶

(永無損壞之慮)

(非常堅牢耐用)



(並無絲毫木質)

(純用鋼鐵製成)

◀ 用 使 險 保 ▶

世界各國·文化日新·所有
工作·全用機器·而我國工
業不興·無論何事仍用人力
·即有須用機器者·咸又均
購之於外洋·本廠有鑒及此
·專心研究製造各種機器·
無不優美異常·堅固耐用·
即包米脫粒機·機身
雖小·而作用極大·每機壹
架一天能搓包米三十餘石譬
如農戶有此機器·偷賣出期
貨包米一百石·限期三日交
貨·至期決不有悞·若用人
力無論如何迅速·斷難有此
効力·况用此機脫下之包米
·顏色光華米粒完整·還能
提高賣價·且較人力所搓者
每石之中能漲數升·其包米
棒子亦不破碎·更可作極好
之燒柴·是此機器·
既省金錢·又省人力尙望諸
君請速購買·無落人後·

廠 械 機 東 安 寧 遼 電 華 中
縣 氣

(八七四五號掛報電)

(號五十二百三話電)

國內產棉統計

華商紗廠聯合會棉產統計部，自民國八年起，歷年於國內產棉省區，派員親赴內地調查棉產，十二年來，繼續不輟。近年因與國內各省區最高棉農場及棉業團體有相當之合作，成績漸見進步，民國十九年，國內產棉（包括河北山東山西河南陝西江蘇浙江安徽江西湖北湖南十一省）茲已據該會調查作最後估計發表，計棉田三千七百五十九萬三千〇十二畝，產皮棉八百八十萬，九千五百六十七担，茲將最近五年棉田及棉額之最後估計比較列下：

我紙傘業在美衰落

中國福州以製紙傘為重要工業，其地有商行一百五十家，恃此謀生者六千人，年出傘數甚多，大抵銷售中國各埠，南洋羣島及菲列濱等地，數年前嘗有大批貨品舶來至美，曾受一度歡迎，但近美人不喜此，銷路頓塞。

●紙傘營業之發展

一九一九年福州出口總數為四〇七，一二〇柄，至九二八

民國十九年三七，五九三，〇一二畝八，八〇九，五六七担，十八年，三三，八一，二五五畝七，五八六，九五八担，十七年，三一，九二六，三一一畝八，八三九，二七四担，十六年，二七，六一〇，二七六畝六，七二二，一〇八担，十五年，二七，三四九，七二七畝六，二四三，五八五担，「十七」及「十八」兩年，均有修正，故與過去發表數字不同云。

年出口總數增至，二〇一，九三〇柄適當一九一九年出口總數之三倍，福州出口數既日增，於是全國紙傘工業與之發達。

●紙傘營業在美國低落

中國紙傘出口數激增，而在美之營業則一落千丈，紙質太劣，亦原因之一也，一九一九年四〇柄耳，而此數內尚有從

香港來者，但至一九二四年陡增至四六六，四二九柄，值美金九一，二三〇元其中福州佔有七〇，〇〇〇柄直美金二七，〇〇〇元，一九二五年增至六一六，五一三柄，值美金一〇七，七三〇元，福州佔一二三，一七九柄，值美金三六，三七六元，在美營業以一九二五為最盛時代矣，一九二六年則減至一七七，六四一柄自後銷路日蹙，達一九二八年則銷聲匿迹然，但在美商場失敗，幸暹羅，南洋羣島，東印度等地，則大需此，中國紙傘商適取以抵銷，一九二七年出口總數達二，九五—，〇〇〇柄，值美金四四〇，〇〇〇元云。

●失敗原因

內蒙商業的概況

(一) 內蒙商業的概說

內蒙區域，係包括熱，察，綏，寧四個省區，靠近內地各處早被漢人同化；自平綏路貫通以後，他的同化力，更有長足的進展現有完全保有蒙古風味的去處，只有錫林廓勒盟，此地居察哈爾北部，南以內興安嶺山脈，與察哈爾，

據美進口商云中國紙傘者俟其乾，即裝運至美，傘頂油紙相黏合，而紙張又劣，張開時輒撕破，所塗之油，乃土法製之洞油與穉，其味觸鼻令人作嘔，此尤為美人所不喜，福州傘商，雖曾設法去其油味，並聘多數化學家，皆曾在美國大學卒業者，屢次試驗，均未成功，其惟一方法，則俟紙傘十分乾燥，而後銷售即可矣，蓋既可免張開撕破之慮，且油味亦可去，故一傘造成，至少待二星期，油味盡去，始可出口，至關於傘紙問題，已有多數企業家改用美國之克勒夫特紙，據云該紙質實出華紙之上，且每傘所需紙價僅及高等華價之半，價廉物美，今需製此紙者甚多，但美產尚未能廣佈，蓋中國紙商反對也。

况

及熱河分界；其北即以大戈壁與外蒙分界；與洮南及綏遠接壤，平疇彌望，均無特別地形之阻隔，錫盟共十旗，每旗有王爺主其軍政大權，另由十五中，推舉盟長及副盟長各一，以掌理全盟對外的各事件，考其制度，實尙部落時代，統計全盟區域，東西約千五百里，南

北約近千里，土質沙礫多而泥濘少，人口約十五萬左右；所謂「黃沙白草無人煙」，殆即形容其人口之不多也。

(二) 內蒙的交通

交通便利與否，有關商業之興衰，內蒙雖係文化落伍之區，缺少交通利器，但因乏崇山峻嶺，河川池沼之故，實是「大燻直爲髮」到處可以開駛汽車，余（記者自稱）等客歲到蒙時，曾橫穿其東西；今年過返，又縱貫其南北，一行十輛汽車，均得暢行無阻，蒙人居嘗以駱駝爲載重致遠的東西，所以由張家口北上的道途中，載運貨物的駱駝，絡繹不絕；但自張庫汽車路修成，用駱駝載運者，僅限於小販賣之商人，去年秋，內外蒙古因政治上的關係，已不通行，張庫汽車僅通至貝子廟。

(三) 內蒙商人的籍貫

在內蒙經商的人，多屬晉籍古稱「晉人善居積」這話實在不假凡是晉人經營的商店都是利市倍蓰，且多資本殷實者其次爲冀人，多賣古董玩器，及估衣者，再次爲遼人，多居東部一帶，往販布匹糧食來換皮毛藥材，每當春秋兩季

，遼商往返途中者，大有「肩摩袂擊」之勢

(四) 商業中心

我們知道蒙古民衆，是慣於游牧的，自然沒有多數人應集的村鎮，也沒有固定的所居；但是他那些紅衣光頭「喇嘛」穿紅衣裳并好光頭「的喇嘛」却都住在一個大廟裏，且都是些消耗者！有時那些「善男信女」們，也常來拜廟上香，所以經商的人們，都以每個廟爲他們的根據點，其他王府的近前，也是商人的居留地，應勿論居廟的附近和居王府的附近，都不准建簷板棚，（蒙語稱屋爲板棚）都是住在僅遮風雨的帳篷裏，所以他們都成了春去秋來的季候商

以上所說的情形，都是散在內蒙各地的商況；但是在貝子廟的商況，可就不是這樣了，貝子廟在錫盟的中部，也是由張庫大道的中設，此處屬阿保高旗距張家口約千里廟宇雲連；金碧輝煌，寺僧之多，爲內蒙冠，內商之居於此者，約數百家，閭閻連綿，商業鼎盛，實爲商業中心之所在，亦自是經濟中心之所在

此地多爲布匹，米，麵商，更有趕毡，及製靴的工廠，均利市倍蓰，尤以毡舖及靴廠獲利爲豐，蓋可取原料於當地，消貨物於原處，既免層層稅收之剝削，復無運輸之損失也。

(五) 交易情形

蒙古社會，仍係原始時代的生活，近年來雖交易較繁，但除現洋及銀兩交易外，還存以皮革毛角及牲畜交易的古風，如以現錢購物必超實值數倍，如以貨換貨，尙可公平，蓋售主價高，而買主價以不低兩兩相抵，適得其稱，不然則不免吃虧了。

內地商人利用張庫汽車，由張家口，載貨至此，再分散各地，換得羊毛及牲畜，多運至多倫，林西，開魯，洮南，及張家口各處消售或更加以製造運回，往返取給而鉅利獲矣，這種內商對蒙的交易法，恰似外商之對華人也。

(六) 外商之勢力

在錫盟的外商，祇有俄人經營之，瓦利洋行一項，但其勢力之散在各處者，均有極大資本。所以他的商業，及經濟

權同時被操於彼甚至內商之向內地匯兌者，亦多由彼包辦噫！大好一塊「處女地」，又不免叫外人嚙嘗一片，實在可惜！

(七) 內蒙稅制

內蒙以前，本無稅制，截止現在，也沒有法定的稅收機關各商貨入境時，不問車之大小，物之貴賤，只每車課以現洋兩元，惟與守卡兵有稔，或于便易，即許過境；惟每個商家，須於年節時，各向所在地的王爺或大喇嘛送些禮物那不但可以得他們的歡心；并可得着切實的保護了。

(八) 蒙古商工業需要之我見

蒙古爲產革毛骨角之區，而其本地之消耗，亦大如蒙人所著之響牛皮靴，及毡抹皮布等項，多來自俄國，倘國人注意及此集股，或專股，創設皮革工廠，及毛織工廠於此，則不獨利操倍蓰，更可杜外人經濟之侵略，一舉數善，功利兩成，寧非國家之福，他如罐頭公司，及墾牧公司等，如能次第建設，則食効更無窮矣，國人盍注目及之！

(九) 蒙古的治安

安土重遷，係內地人的通病，加以連年兵災匪患到處流行更使他裹足不敢出門，如對於從未到的蒙古，而萌置身涉地的念頭，那更是夢想不到了，這種觀念，都是很差誤，我們去年到蒙古的起初，以為蒙古是在邊遠的去處，必更是匪藪無疑了，誰知到在真正的蒙古以後實在健康人家的「夜不閉戶，路不拾遺」的好治安，許多內地商人，所牧養的牲畜，除了狼吞虎噬以外，不少根毛，那像號稱文砌內地，憤發生明搶暗奪的事體呢？我們一行的同人，對此塞

中國西北富源調查

礦業社塞北特訊，蒙古的無量天然富源，就我們所知，這種富源的開拓雖幼稚，而礦產的豐富，確已包羅萬狀，不過已經研究的，只有一小部份，且完全是俄國探險家，為自己利益起見去研究，並非是受官廳的命令而從事，因此俄人乃得將研究和測量礦區的結果，造成報告，蒙古金礦最富，現已發現的有三處，產量極大，第一處發現的採金地方，在土謝圖汗之申莫圖，Lawmudolo為蒙古公司經營，採金區域，占地大而數量富，在六年內，共產金四百七十

北安樂窩，大有「尋得桃園好避秦」的趨向，至於他的治安，偏能這樣的原理，實在因為他的民衆，都經濟地位平等，又加上生活容易，所以他就不爭則安哪。

(十) 結論

余等考察內蒙各項情形歸來時，便分向報館，各就所見所記，作有系統的報告，請遠係安東人，愧未帶些蒙古土儀分增我鄉父老兄弟，茲謹本芹獻之義，草此貢獻尚請注意焉。

普司，自一九一二年以後，伊羅河和哈拉河的金，已掏盡了，第二處發現的採金地方，在三音諾顏之拜達里克河流域，在一九一二年，蒙古政府，允許暖清腦夫西寧新公司開採，金的產量極大，照地質學上的估計約有二百零二萬六千普司但是開拓這個金區，遇到許多的困難，如拜里克河流域，離開俄邊境太遙遠，道路太壞，輸運機器材料及工人不便，而政治不安寧，尤為最大原因，第三處發現的採金地方，在三音諾顏境內的蒙古阿爾泰地方的邊境

，雖未從事採掘，但就研究所得結果，實為蒙古金礦中產金最富者，尙有其他較少產金的區域，散佈蒙古各處，所以以在蒙古的地方開採金礦事業，將來必定發達無疑，關於銀，蒙古如銀不多見，只有土謝圖漢有銀礦脈，車臣汗亦有一處，可見都未探驗過，鐵礦蒙古產的地方甚多，蘊藏極豐富，層脈不深，且有露出地面上者，設使鐵的事業發達前途未可限量，現已發現者有五處，第一處在土謝圖漢，按所見到的鐵礦痕跡而言，鐵的蘊藏極富，第二處亦在土謝圖漢，離第一處礦區不遠，惟產量不及第一處，第三處在車臣汗因缺乏調查材料，故是否鐵礦，未能確定，第四處在三音諾顏，鐵的產量甚富，第五處在科布多，礦量未詳蒙古銅極富，已發現五處土謝圖漢，境內有三處三音諾顏一處，第五處在唐努烏梁海境內，離開庫蘇古泊不遠的地方，第一處是滿度軸鄭的家產，蘊藏最富，面積最大的銅礦區域，就是三音諾顏境內的一處，銅礦的層脈極大，其伸展的範圍，超過三十五公里的面積，蒙古鉛鐵亦富，計有四處，二處在土謝圖漢，所產的都是堅實的方鉛

，一處在車臣汗，第四處在鄂河邊，車臣漢有一處產白鉛，在庫蘇古泊延岸的塔山 Darhat 嶺產黑鉛甚多質最佳，煤，蒙古蘊藏極富，礦苗多露於地面上，顏色棕色，質地最佳現發現者，車臣漢三處，土謝圖漢三處，扎薩克圖二處，三音諾顏一處，離科布多城不遠一處，蒙古產煤最多地方，倘能從事開採，將來實業發展，固惟煤是賴，各種鹽的產量，如石鹽湖鹽等等，極富的不過石鹽，只有鎔奴籃山，Luomeo 全山是石鹽，俗人叫做拓霍里，因蒙古只有此一處鹽山，故產量有限而湖鹽產量甚多，每一個喇嘛，都有私人的鹽湖，就科布多一處地方已有鹽湖十一處，其面積超過三十平方公里，俄人在蒙古所探得之天然財富，祕而不宣，事實上局外人無曉。

新疆富於金銀鐵銅鉛煤鹽寶石，及揮發油等礦，此並非由地學，研究所得，係從俄國探險隊，和商人先鋒隊，經過常期間辛苦工作，茲將彼等所報告者錄左，新疆富於產金，全省各處，都有金礦，前華人掘金工作，至今各該礦地殘餘的存積，仍顯然可見，採金在古時，誠

爲惟一之實業，惜開採純用舊法，且無効力，近來又遇政治變動，如鈍根 Dvugovo 之叛亂，益阻採金事業之發展，凡有開採金礦權之人，率被殺戮，逃難他方者，亦大有人在，所有礦區，一律停閉，間有繼續開掘者，亦不過一二土人也，然地方官吏之不信任外人投資俄國製造告派莫司科文·Hoskrin 曾得地方官之允許，在塔城一東二百公里，塔爾巴白山 Torbagotai 之東邊山坡，及杜謝 nusha 和科卑 Kobuk 二河流域地方查勘出蘊藏金礦甚富，莫司科文曾購置機器，從事開採不料有種種困難，如缺少食水，本地居民用各種方法阻礙，開掘後又遇俄國改變，只得被迫，停止工作，而放棄其發展企圖，但該處金礦，業已證明蘊藏極富，因莫司科文，首先開採，今以其名爲該礦區之名云第二處金礦區域，在塔城東，約八十公里，塔爾巴哈白山中之哈林桃蘭，Harantui 和阿培脫爾，Altairi 河流域的地方，此一河發源於塔爾巴哈山脈，產金最富，俄人冒險者，接連的聯合本地華商，得地方官之許可，從事研究及開拓，彼處金礦，曾經陷壞土口礦井，一百普

司沙，可得淨金一至二期來，工作緊後，有數處礦井，已經達到底層，因俄改變，俄人投資者被迫，放棄採金工作，第二處產金地，在伊寧之南，哲爾夏里河，Djergel 流域一帶，金塊中含生金沙。按冶金公司統計，彼處礦每一百個普司金沙中，可淨得一個期來純金，故此處金礦，有莫大利益，第四處產金地，在沙蘭遜 Sharasume 金塊中多含沙金，此爲比利時人所發見，在塔城之南，一九一五年，停止開採云。

●魯省採鉛銀者衆

上月約有十餘處之多

礦業社濟南訊，山東銀礦幾全出於方鉛礦，而方鉛礦亦幾全含有鉛，惟方鉛礦含銀之分量，高下不同，故採鉛或採銀，亦各有專重，然其礦床中，既常共生固自莫得而強分之者。茲經調查，最近呈請農礦廳開採者，計有王文生，在膠縣塔山河採鉛，石學萬，在膠縣塔山河亦採鉛，程宗坤，在博山東南七十里大寨，劉昌燕，在安邱縣東北租山，採鉛等十二家云。

●清查漢陽廠鋼軌

礦業社漢口訊，關於漢冶萍積欠砂捐糾紛，省令財建兩廳，與該公司礦商解決辦法，已誌前報，茲悉財建兩廳，會電該公司派員來汴洽商，迄未得覆，現財建兩廳，批取斷然處置手腕第一節先由財廳委派王宗祁，建廳委派劉謙，即日念同前往，清查點驗井估計究值若干，第二步再行清查大冶鐵廠云。

●醴陵石門口煤礦井被燬後

礦業社長沙訊，醴陵石門口煤礦，係省府上年費資十餘萬元收買，自接辦以來，成績欠佳，詎於本年春，因斜井石工烘炸藥失慎，燃燒井內撐木，一時煙霧瀰漫，百般營救無效，致斜井已完工程，已宣告全燬，損失不貲，幸一五二五六各窿於火起後，均經設法斷絕，未遭波及，建設廳月前，曾派員查勘，復設法整理日前特提交省府會議，撥款萬元，恢復原狀云。

●華僑來平調查礦產

礦業社津訊，南洋檳榔嶼華僑，丘金經陳南本，為南洋著名礦業專家，近因南洋錫礦不振，特來平調查華北一帶礦產，以備投資開採，丘等已於日昨抵津，即來平云。

●六河溝煤礦積極築支路

礦業社六河溝通訊，河南六河溝煤礦，前呈鐵道部，擬修築自豐樂至楚旺運煤支綫，以便運銷，業經鐵道部批准日前特派員赴京，與該部業務司接洽進行云。

●穆稜礦第二洞被燬

礦業社穆稜通訊，穆稜煤礦第二洞，於三日午，瓦斯爆發聲極巨，礦洞全毀，幸工人皆午餐離礦，實不幸中之幸也。

●逢源金廠赴魯招工

礦業社黑龍江通訊，逢源金廠，近因有某要人，加入巨額款項決意擴充，於昨日派李宗鐸張子奇攜款赴魯省招工云。

平、漢、北、寧、煤、運、現、狀

礦業駐訊平漢鐵路為貫通南北之第一幹線，復興隴海道清正、太平綏北寧各路接吻，僅能經營得法，則常年收入，成績定能可觀，無如國家多事，頻年內戰，車輛多為一般軍人所壟斷，以致負債甚鉅，每年利息，數逾三百萬元，自該局改委員制後，即擬從事整理，剔除積弊，乃召開商運諮詢會議，出席者除本路各重要委員外，即沿綫各礦務局局長及各站糧商之代表，討論十日之久，其議決案，(一)統一運價(二)公平待遇，(三)車輛公開，(四)調劑運量，該會議於日前閉幕，各方出席代表，亦先後紛紛歸回，經記者向出席人員探詢，茲將其會議情形，分述如左，

平漢車輛，因遭軍人之扣留，所餘者，自然無多，路局方面，為保持其收入起見，自當將運價提高，以致該路商運困難萬分，所謂「買賣車皮」竟成爲公開之秘密，按該路之運輸，以煤爲大宗，其他雜糧雜貨次之，且雜糧雜貨，僅佔全年七八個月，而煤之運輸，則終年不息，是以此次之商運，諮詢會議，最注意者，即在此點，經路局代表提

議，(一)減低運價，(二)多撥車輛，路局對之，頗表同情，但據該路報告，各礦產煤，其平均每日產額自二千噸至四千噸則有井陘中原大河溝怡立正豐保晉等六家，每家除去自用門市路煤以外，其起運之數，即按二千噸計，已有一萬二千噸則每年可四百五十餘萬噸，每噸以三百二十公里計，共得十五萬餘公里，每噸公里，運價平均以八釐計，共計一千三百餘萬元，是以鐵路之煤運歲收，又每年運銷於該路沿綫之額數，姑以二百萬噸計之，則每日約運六千餘噸，需車十二列，更以一百三十公里爲每噸平均輸送之里程，其裝卸來回，以一與二之比例計之，則每日應備車二十四列，又出口之煤，每年以二百五十萬噸計，每日約在八千噸左右，須車十六列，每噸輸送里程，以五百公里計，裝卸來回，以一與五比，應備車八十列，兩者合計，共爲一百零四列，是爲該路對煤運每日應備之車輛，此外再以十六列作爲處充修理，共計一百二十一列，計車皮六萬噸，每年應運四百五十萬噸，每噸車皮輸送力九十噸，

則每年之收入，可一千三百餘萬元，每噸車皮收入二百元，再以煤價論之，其銷本地者與銷沿綫者，平均，除應繳之鐵路運輸外，每噸以五元五角計算，則二百萬噸，應值洋一千一百萬元，其銷出者，除運費外，按八元計算，則二百五十萬噸，值洋二千萬元，兩者共計三千一百萬元，在路局方面之收入，為一千餘萬元，在礦方，則僅收二千餘萬元，是鐵路之運費，約佔其全部收入三分之一，其影響之廣及，可概見也，現在依諮詢會議之規定，平漢先指定十七列，以維持各礦沿綫銷煤之現狀，而各礦為發展出口計劃，另担任代修車輛機車十六列，再加以平漢指定之四套機車二十列，共計五十三列，每列一百五十噸計，則車皮二萬六千噸，按上述之數，僅達其十分之四而已，充分顯露，使銷沿綫者，達一百五十萬噸，按上列煤噸計，亦僅十分之五而已，若必欲求其發達，則路礦雙方，於聯合會成立以後，其第一問題，即在車輛之如何增加，不過添購新車輛，路局一時殊難辦到即修理破車輛，亦無此力量，良以舊車之損壞太甚，不但平漢路工廠不能修理，即全

國各工廠，亦不能修理，非請兩滿工廠代修不可，估計機車，每輛修理費需三萬五千元，貨車每列（每列載重五百噸）修理費一百五十元，按機車十六輛貨車十六列計，共需修理費七十二萬，所以路局將此修理責任，請各礦局担任之，據諮詢會議主席袁紹昌宣稱，各礦代表注意，誰願代修之車輛，即儘先歸誰運煤，不過有一附帶條件，就是每代修車一列運煤時之運費，仍照定章繳納，運足五萬噸時，路局即有自由調用該列車之權（實言之，就是路局收回該列車改運其他貨物），而修車車費四萬五千元，即算報效路局并經礦局代表王景春，以如此辦法，殊欠公允，蓋修車責任，原在路局，礦局代修，乃屬情分，墊款代修，將來在運費中扣抵則可，或者代修之車輛，能獲永久之使用收利亦可，若每修一列車，運煤滿五萬噸時，路局即收回該列車並沒收代修車價此固不可也，因為路礦有密切的關係，已如上述，應兼顧互惠利益，不能獨顧片面利益，就井際言，每噸煤運至石家莊，成本四元八角六分五釐，而售與路局僅三元五角，因欲維持互惠精神，情甘賠本，王

若礦廠，實欲代各礦爭權利無如各礦代表因飽嘗載運煤之痛苦，各存營業競爭之私心，祇要自車運煤，雖代路局負擔修車費亦所不惜各礦代表既願代修車輛，路局根據車輛公開待遇之原則，呈各礦成立平漢路礦業同業公會，藉維相互利益，免除傾軋並分配代修車輛正豐井陘怡立六河溝中原各三列，新配一列，公同商訂代修車輛草合同十六條，俟經各礦當局之同意後，再與路局正式簽約，在未開辦前會議以前，全路共有運貨車五十九列，而機車僅有三十二輛，貨已裝車候機車拖帶者每日竟達二十七列之多，復因長短班之行車時間，支配不準確，以致卸貨後，空車行駛，每口以有九列之多，而重車（即裝貨之車）每日駛行者，不過二十三列，此不但商運感受遲滯之痛苦，而路局收入亦因之減少，經諮詢會議之討論，乃得有適當之配備，各礦代修破車十六列，將商運列車從新規定，以機車四十五輛分拖五十九列貨車，而無裝貨候機車拖帶之事，其分配之方如下：

- (一)煤車十七列
- (二)食鹽車六列
- (三)機煤車七列
- (四)

雜糧煤油車二十九列，共計運量為三萬七千一百七十噸平漢路已往之商運歷史太劣，車輛既需賄買，運費之高低，又各不同，煤為工業界及居民之主要燃料，英商開灤煤而享受優待運價之便利，故在津滬執煤業界之牛耳，而使國煤失其主位，茲經調查往年開灤煤，每一公噸每一公里，運費為六釐八毫二五，後來增至三分，而此等運價，有享受折扣之優待者，有按實價繳納者，更有某礦享受六八五之優待，迄未增加者，自本年六月一日起，又按照運價增百分之十五查平漢路各礦之煤，運到平津一帶，路程既遠於開灤而基本運價反昂於開灤，更受車輛缺乏之限制，不能盡量運輸，其不能與外煤競爭，固甚明顯隨城煤礦之失敗（按此乃平漢路臨之城）非無故也，茲調查開灤與井陘運價如左，以資比較，

開灤煤每噸運費

(單位元)

古冶至秦皇島

一·五四

唐山至秦皇島

一·八五

一 唐山至塘沽	一·二
古冶至塘沽	一·五二
唐山至天津	一·七八
古冶至天津	二·一

北寧路局，為獎勵開灤出口，凡運往秦皇島者，按照上述定價七折收費，運往塘沽者，八折收費，運往天津者，九折收費。

井陘煤每噸運費

(單位元)

南河頭至石家莊	〇·五
石家莊至豐台	三·九九
石家莊至保定	一·八七
石家莊至北平	三·〇八
石家莊至漢口	六·八九
豐台至天津	一·五五

上述運費，係經此次諮詢會議按照定價七折核減之數目然以與開灤運費相較，則超過一倍半，再加新增運費百分之

十五，幾達二倍，若謂由石至津較由古至津路程為遠，運費自然加重，殊不知鐵路運費，原則，路程逾遠，運費逾低，執此而言，則由石至津，與至漢口之運費，理應特別減輕也，鐵道部，曾按准實業部咨稱，貴部對於商國煤運費，膠濟路增加二成，平漢平綏等，改加百分之十五，此於國煤銷路大受影響，應請停止增費等語，鐵道部於上月六日，通令各路各復一憑核辦，此等官樣文章，究竟如何查復，如何核辦，迄今並無下文，北票煤礦公司，為國商辦煤礦，每公噸每公里之運費六釐，十餘年來迄未增加，北寧路提倡國煤之熱心，殊堪欽佩，然在鐵道部管理之下，各路運費，其不公允乃至於此，是以鐵部苟無提倡貨之心則已矣，如其有之，則對於平漢等路之國煤運費，亟應特別減輕，雖減至每公噸每公里為五釐，亦不算少云。

吉林杉松鎮煤礦之優

(吉林通訊)東北地近寒帶，土廣人稀，有天然森林，足供炊爨故煤礦事業，自昔鮮有人注意，近自三十餘年，輪規四達，地開民衆，人烟日稠，木材斬伐殆盡，加以機器工廠，若布林立，需用燃料，日增月進，於是供求不繼，有漸形匱乏之虞，吉林長哈一帶，向爲日本經營之煤礦，推銷最盛之區，因而乘機操縱，煤價飛漲地方商民，益感薪桂之苦，雖有穩稜，鶴崗諸礦，次第開採，然用途太廣，終難供給於是興業家，乘時奮起，自吉敦路開通以來，沿線煤礦，皆有人開採除奶子山煤礦，已辦有成效外，目下至在進行中者厥以杉松煤礦爲最，查杉松煤礦位置在吉敦路蛟河站之旁，其地曰濫泥溝子，曰喪家嶺子，曰小北溝，總名曰杉松鎮，距蛟河站，僅三十二華里，煤田毗連，銜接成片，面積凡九方里四百三十五畝，其面積斜厚十二英尺，直厚十尺六寸，煤量之廣，按十方里計，約一千五百噸，(全計約三千萬噸)此十方里內，每日出煤五百噸，計可供八十年採用，全部計之，可採百五十年，若以煤質

而論，則油光黝黑，體輕緻密，斷面作立方形則煤純潔無土石渣滓攪雜其中，又灰分少而色白，熱力強而耐久，凡輪船火車，機器工廠，無不適宜，誠爲吉林第一佳礦，至少足與撫順本溪湖等處所產相埒，將來採掘愈深，成色或當過之，亦未可知，往年經留美礦學家張錫田君前往探勘結果提出報告，謂有三大優點，(一)採取省工，(二)煤質優純，(三)頂板堅固，而近頃就掘出之煤，經東鐵化驗所化驗，熱力六八·七五，又南滿中央試驗所化驗熱力六九·〇九，往時該礦優點，雖爲一般企業家所深知，終以交通不便，無法進行，蓋當光緒初年，探者純用土法，不久即輟，光緒十六年，曾經某商集資開採，用人工挑水，亦未持久，及二十六年，復經皖人宋渤生氏，安設抽水機一架，開辦三月，功效漸著，終以機壞中止，考其失敗之由，固緣資本薄弱，而交通梗阻，實爲主因，至民國十八年，吉敦路告成，於是礦權者，王君樹霖(武昌人，字慰農，現在五常稅局長)聯合同志，爲大規模之進行，成立杉松

煤礦股份有限公司，兩年以來，成效亦大有可觀。據王君計劃，此礦至少需用資本六十萬元，始能敷用，刻下即以此數，為招股標準，計分為六千股，除礦權股外，實收銀洋四十二萬元，除由發起人誠執中，孔郁吾，鍾遜安，景武平，顧孟愉，鞠樹堂，劉樹青，王平成，范從五等，担在半數外，餘均向各界招募，目下正在進行招股期中，預料結果，必可圓滿達到，再吉省燃料，多由省外輸入，撫順煤，每噸需日金十七八元，即省內所產暖爐燒炕之煤，尚需哈洋十七八元上下，是煤價不可謂廉，杉松嶺區距吉敦棧較河車站，僅三十二公里，將來如建鐵輕便鐵路，每

發展鋼鐵事業

實業部頃派員在中央廣播電台，報告該部發展鋼鐵事業之計劃，茲錄其原詞於下：中國

▲物質建設▼應依總理的實業計劃進行，那是毫無疑義的，今試着手籌備，第一步就是原料問題，就是所需要的原料尤其是鋼鐵一項最關緊要，而且需量最多，例如修築十萬英里鐵路，關於鋼軌機車橋梁等之製造，完全以鋼鐵為

月開支經費，不過三千餘元，以每月運出三百噸除之，每噸運費為六角，擴充者四百噸，則為四角，至八百噸則為三角再由蛟河運到省城，約及六十公里以鐵路運輸例記，至多不過二元，益以本礦每月開支預算一切費用，約需大洋三萬元，以每月出煤九千噸除之，每噸成本為三元二角，如在增加出產，則成本亦必遞減，如此則每噸售價，決可廉於他煤，倘每噸售十五六元，則每噸可獲純利四五元以上，是每月可獲利三萬餘元，兩年之內，即可將資本完全收回。

計劃

主要原料，此外關於衣食住行各種工業機器，及日常用品，無一樣不與鋼鐵有關，倘將所需要的數量，一一統計起來，在中國用狀之下，自然是無法供給，或是認為是不可思議的了，但是實業部負有實現這種計劃的責任，又係礦冶事業的主管機關，所有上項原料之取給，究應如何籌備，那是實無旁貸的，雖

事功繁鉅有難一蹴而全，而時勢要求，終當兼程以進，在前工商部時期，已將鋼鐵事業，列為基本工業，今後自應積極進行，並一面調查全國鐵礦和煉廠的實際情形，分別設法整理俾國內鋼鐵業，確有一整個的計劃，始足以應將來之需要，立建設之根基，茲將籌備經過報告於次：

(一) 全國鐵礦之調查，概括言之，中國各省，差不多都有鐵礦，但是就礦質礦量及其他各種關係詳加比較，要以長江流域及車北部各省希望較多，茲為明瞭各礦起見，就地質狀況，類別為太古界跌礦，宜龍式鐵，接觸變質鐵鑛及其他各類

▲鐵礦四項▼(甲)太古鐵礦這一類的鐵礦，差不多是赤鐵礦和磁鐵礦混合物，礦量頗巨，但質地較劣，分布在河北和遼寧兩省境內，據調查所得，河北之灤縣，及遼寧之廟兒溝，弓長嶺，鞍山，錫底山等處，總計礦量在四萬萬噸以上，含鐵量在二萬萬六千萬噸以上

(乙)宜龍式鐵礦，這一類鐵礦是我國最重要最有希望的鐵礦之一，分布在察哈爾省宣化境內之平峯，龐家堡，烟筒

山三叉口等處，總計礦量在九千萬噸以上，含鐵量在五千萬噸以上

(丙)接觸變質鐵礦，這一類的鐵床，分布在山東的金嶺鎮，河北的雞冠山，河南的紅山，湖北的大冶，象鼻山，靈鄉鄂城，安徽的銅官山，洮冲，太平南山，蘿蔔山，凹山，東山，黃梅山，鐘山，孤山，釣魚山，江蘇的利國驛，鳳凰山，浙江的景牛山，福建的蘇鑾，江西的城門山，銅里山等處，總計礦量在

▲八千萬噸▼以上，含鐵量在四千五百萬噸以上，

(丁)除遇上舉三類礦床外，若歐沙鑛和水成鐵鑛層，在西北和西部的分布，固然很廣，但是因鑛床不整齊，鑛質太劣，在最近時期，祇可供土法冶煉之用，總計中國有希望之鐵鑛，連上項及未列計者，共不過九萬萬八千萬噸，若拿中國人口幅圓，和將來實行，總理計劃時所需鋼鐵量比較之，實有不堪設想者，而況揚子江流域的各鑛，半為日人所操縱，遼寧各鑛，又多為日方所經營總計國內鐵鑛儲量本屬甚少，而又為日方攫奪，半去了，豈不可寶費嗎？二

，全國鋼鐵廠之調查，

▲中國鐵礦▼大勢已如上述，我們再看一看中國的冶鐵煉鋼事業，究竟如何？中國新式冶鐵，始於前清張之洞創辦漢陽鐵廠，該廠利用大冶鐵礦為原料，設在漢陽龜山之南，屬漢冶萍煤鐵廠有限公司，計有七十五噸化鐵爐二座，二百五十噸化鐵爐二座；三十噸麥丁煉鋼爐一座，假使各爐全部工作，每年可出生鐵二十三萬噸麥丁鋼七萬噸，歐戰期間漢冶萍公司為增出品，在大冶袁家湖另建新廠，建成四百五十噸化鐵爐二座，開工不久，隨同漢陽鐵廠全部停工，民國五六年，世界鋼鐵銷路甚稱興旺，龍煙鐵礦公司，擬利用宣化煙筒山等處鐵礦為原料在北平石景山傍，築成二百五十噸化鐵爐一座，爐雖建成，因資本與時局問題，停頓至今，迄未開工，遼甯本溪湖鐵廠，有一百四十噸及二十噸化鐵各二座，遼陽縣鞍山，鐵廠有二百五十噸化鐵爐二座，此二處鐵廠，在名義上雖係中日合辦，實際上無異日方

▲獨資經營▼漢口揚子機器公司有一百噸化鐵爐一座，近

來出租與六河濼煤公司，專門冶鐵，其鉄砂購自象鼻山湖北官鎮局，民國十四年後，受戰事影響，六河濼之焦煤，不能由平漢路運到漢口，該廠遂亦停止，

山西陽泉保晉公司有二十噸化鐵爐一座，鍛鉄爐五座，河南宏豫公司有十噸化鐵爐一座，規模過小，且均停止多年，

上海浦東和興公司，有十噸化鐵爐一座，二十五噸化鉄一座，煉鋼爐兩座，又上海煉鋼機器有限公司，有馬丁爐二座，坐然出品均屬有限

除以上所述，規模較大的鋼鐵廠以外，尚有附設煉鋼爐，於水泥廠或兵廠內者數處如肇新洋灰公司的澆鋼爐，江南造船廠的電鋼爐，遼甯兵工廠的電鋼爐，然均出品不多，綜計中國，

▲自辦各廠▼除一二兵工廠，及土法煉爐外，餘均歸於停頓，故國內現時所用高等鋼鐵，是從國外運來的，國內現時所辦的新式煉廠，是由外人經營的，在此種狀況之下，簡直可說是中國的鋼鐵業幾等於零，

(三)廠礦兩項的整個計劃，依據一二兩項調查，則知中國現有鐵礦，尚不夠用，應即盡量保存，中國自辦鐵廠，已盡停頓，應即設法整理，實業部有鑒於此，故對於鋼鐵事業，除仍依據從前工商部的辦法，作為基本工業的一種外，並按照上面所述的狀況，分別緩急，

▲積極籌劃▼第一就是應報全國的鐵量，不但對於鐵礦出口，擬釐訂章程加以限制，即與煉鋼有關係的鐵質，如錳鐵礦，亦應設法留儲，實業部為保留錳鐵，特別在江南劃出三區，作為國營，並取締廣東及浙西拋砂辦法無非為保存煉鋼所必需的鐵質，以備將來我國之用，至於能煉焦的煤礦，令由地質調查所隨時查明，劃歸國營，以免毀壞其他各礦，如因鋼鐵業之需要，亦擬分別保留，第二，就是對於原有中外所辦的煤鐵礦煉廠，或設法收回，或設法整理，如漢冶萍公司所辦的煉廠，現在停辦已久，亟應着手清理，業經派員到上海，與漢冶萍公司接洽，總想全部收回，或收回一部份，

▲開採煤礦▼亦擬設法整理，以供北方煉鐵之需要，其他

官商合辦或商民所辦的煉廠，如龍烟公司和揚子機器公司等，亦正與他機關會商辦法或補助商人設法復工，以期南北各地，同時均有大規模的煉廠發現，最近應籌備國營煤鐵事業，特行延攬專家，專司其事，又設立基本工業設計委員會，共同計議，總期於最短期內，使鋼鐵事業，得照預定計劃，步步進展，收相當之結果，藉達最後之目的，且中國從前所為鐵礦業者，或僅採礦而不設煉廠，或雖有煉廠而不附設鋼爐，遂不克專事售賣鐵砂或生鐵於外人，而一任其操縱，茲如救濟此項弊害起見，並擬將煤鐵鐵礦鋼鐵廠機器廠，

▲同時並舉▼或一整個的事業，獨立的系統，綜計實業部以上各種計劃，無非欲對於國內鋼鐵業，求得一充分發表的途徑，藉以解決實業計劃中所需鋼鐵原料一項問題，當為各界所約略知道的尚望各界共本此旨，努力合作，則總理的全部實業計劃，亦不難逐一實現，豈僅可以解決這一個鋼鐵問題嗎！

綏遠的墾拓事業

北平社會局調查所所員韓德章前赴綏作農業調查，茲將所作報告中關於墾拓部分披露如此。

▲墾植的歷史▼由政府提倡墾種綏遠的荒地，始於前清光緒二十八年，倡興者為張之洞，岑春煊等，最初成立豐甯擇荒局，經營墾務，此後政府圖謀擴充墾邊，任命貽穀為督辦蒙旗墾務大臣，併押荒局於督辦公署，當時蒙人思想尚極陳舊，對於墾務始終不贊同，如烏盟六旗屢起抗墾風潮，杭錦旗雖已報墾，厥後又反悔而抗墾，事業的進行，很費周折，庚子亂定之後，各旗賠教會款以農地為抵償，貽穀遂向教士交涉，備價贖回，並設公司宜商官合辦，以經營放墾收租經事。當時各旗報墾者頗爭踴躍，遂大至渠工，廣開耕地，一時墾務大興，不幸於四十三年，貽穀以事被參，並以「巧立公司名目，賤置貴售，入股分肥」的罪名被職，綏遠的墾務大為停頓，此後繼任將軍，對於墾務會未加以整頓直至民國四年，內務，財政，農商三部籌議改組察綏兩組墾務機關，方有綏遠墾務總局的設立，此

後綏遠的墾務，蒸蒸日上，自清光緒三十八年至民國十八年二月已報墾的地畝，已達一十九萬五千頃以上，然而比起綏遠平原可以耕的墾地面積看來，這個數字還算很輕微呢。

▲現有墾地面積▼據墾務局十八年三月的調查，全省報墾地畝有一九五，九四三頃餘，其中業經丈量放墾者計有一〇，三一〇頃有餘，墾地的公佈在狼山兩麓後套一帶，及大青山南北兩麓之平原，此外鄂爾多斯都在鄰近陝西及甘肅的地帶各有不相連屬的兩堤墾地，其餘則尚任其荒廢。綏遠墾地，在土默特旗境內者，合綏遠城糧地計之，有四三，一六五，三項全部放墾，此項墾地，包括歸綏，薩縣，武川，和林格爾，托克托，清水河等六縣之糧地及大青山北麓在民川縣境內之一部分旗地，（按現時陶林，涼城，集甯，豐鎮，隆和等五縣，業由察區併入綏省，此五縣之糧地，並未計入上述畝數之內，在烏蘭察布盟境內之墾地計原報墾數八四，三二一頃，已

放六三，〇八三〇七〇二頃，此項狼山麓一狹長地帶，至後套八大渠所匯流之沃壤，則全在伊克昭盟達拉特旗及杭錦旗轄境內，在省內中部則有烏拉山大余太，及固陽一帶之山麓及平原，在總東部者則有武縣北部之狹條，向東延伸以至四子王旗王府以南之東新地及王府東之巴彥腦包地，

原報墾地之在伊克昭盟境內者，計有四七，〇二八頃，其中已放墾者三三四七七，五二一四頃其分佈狀況，約有七處佔有五原臨河一帶後套渠道縱橫之沃壤，二成位土邵王旗扎薩克旗及烏審旗各王附近，密邇陝西西北界，其餘一處則遠在本省之西南陲之月牙湖地，位黃河之東岸，臨甘肅境長城之北麓，

總觀上述墾地之分佈狀況，土默特旗之平原地幾十九開墾，烏蘭察布盟除西公旗及中公旗境內大部為狼山及沙漠占據外，尚有以上之面積未經墾拓，伊克昭盟境內除杭錦冀在黃河南岸多沙磧外，尚有廣漠之荒田有待開發，僅就鄂克克旗一旗計稱，可墾田地，開墾之後可得一三一，可見

得綏西墾務，仍在很幼稚的時代，仍寶藏着無量數的富源，設被人擱拾呢。

除土默特旗現已升科歸轄各縣之糧地及烏伊兩盟之旗以外，處境尚有寺院租地及十二台驛台地等，都一九，八二〇頃，業經報墾丈放，其分佈散在各旗，不贅述。

▲農民領墾地方▼蒙旗將旗地向墾務局報墾後，即由分局招戶丈放，領墾的農民須先向分局掛號認領，聲明領墾的頃數，地段及四至，每頃先繳掛號費洋一元，然後挨次丈量，丈量時由局中所派的繩丈員會同業主實測，並繪定草圖，丈量結果，計明除不能耕種之地以外淨地實有多少，由繩丈員規定等則，發給丈地執照，然後依指定的等則繳納押荒金的一部，此地即歸餘墾的農民永業，下餘的押荒金由經繳機關指定期限，分期繳足押荒金的數額與土地的肥瘠有直接的關係，例於民十四年領墾東公旗舊地，以位在後山氣候較冷押荒洋四十元，而同年領墾後套達拉特旗地，上地每頃收價洋一百二十元，下地亦須八十元，近年領墾漸盛，地價亦增，十八年領墾烏拉特前旗大余太地

畝，上等清水地每頃徵押荒三百元，上等混水地徵押荒一百五十元，中等清水地徵押荒二百五十元，混水地八十元，下等清水地徵押荒二百元，混水地八十元，押荒每百元抽徵建築費十五元，實業費五元，自十四年以來，都是如此，業主頃按耕種之初暫不納稅，水地至第二年，旱地至第三年，方納糧升科，旗地不稱銀糧，升科後的租歲分官租及歲租兩種，官租的縣政府或設治局徵收，歲租歸蒙旗徵收，其租率因地制宜，如大余太的旗地，清水每年每頃地徵官租一元八角，混水地一元四角，旱地一元，歲租歲租繳額與官租相同，

墾務局每次招墾地畝，刊有簡明領墾須知小冊子，內容分一，設局地點，二，道路方面，三，領墾辦法，四，掛號領地期限，五，地畝等則，六，地畝的期限，七，租款的繳納入墾地的經濟文字淺易簡明，一般八率能了解末章備述領墾區域的土部氣候，作物產量及糧價，有時且代農民預擬一經營田場的預算，此外小冊子還附有簡明地圖，山川，道路，河渠均分佈，瞭如指掌委實是一件限有價值的宣傳

品，

設墾的墾務雖然是已有如此悠久的歷史，不過農民的具體的成績，似乎還沒有澈底的調查過，我們所希望墾務局的是要認清了墾拓綏荒的目的，不是為擴增國有的土地，以充實租和的收入，乃是利用新墾的土壤，養育失業的民衆，在工作的策略方面，希望墾務局竭力向蒙旗勸墾，以增進土地利用之程度，同時由內地移殖農民，以收實邊之效，並依總理平均地權的遺教，對於大地主的投資，加以相當的限制，這幾點既經墾務局的洞鑒就希望本着知行合一的精神，澈底地去作去，此外還希望着多與農民接觸機會的方面，儘量調查各區墾民農作情形及生活狀況，以為日後改良邊地新農村社會之張本，各年度實種面積，當年農作收成的預測，農產總額實計等數量的調查，都是墾務成績的實錄，為求將來墾務的進展，這種成績是值得公諸於世的，希望着能加以清查，以期與其他建設事相提攜，他日墾拓事業，遍及全綏，塞北的沙邱盡化為田疇，阡陌縱橫，綠野彌望，那豈不是千萬黎民的福音嗎，

蘇俄的工業

俄國的工業建設，是統籌全局的，不是局部的，所以在歐俄境內，固然有許多大規模的工廠，就是中國亞西亞西北利，以至極大的海參崴，也有相當的建設。憑着我們中國人的經驗來講，要辦這樣大的事業，不知應委派多少督辦總辦會辦，更不知應該依賴多少買辦，纔能辦起來，在俄國却用不着什麼督辦總辦會辦買辦，所有全國的工業，都按照生產的種類組織托辣斯，統由國民經濟最高議會管理，各種營業上應用的機器，不是由外商務代表購買，便由國民經濟最高議會派代表直接向外國訂購，而且他們購買機器，很講究品質和工作效率，所以有時一架機器的機件是甲國的，零件是乙國的，馬達又是丙國的，我在電業托辣斯電機廠所見各種機器，便是這樣，至於規劃工程和使用機器的人才，雖則因為本國不夠，得延請許多外國工程師，然而他們的本國工程師，却都在工界服務，沒有隨便去作官的，所以人數也不很少。

俄國所聘的外國工程師，以德人美人最多，英法荷蘭，瑞

士，日本也不少，總共算起來，約有七千人以上，各國熟練工人也有三五千，俄人聘用外國工程師，很注意學問和經驗，所以現在俄國水電工程用的多半是美國人，水利工程多半是荷蘭人，而全國鐵路機車修理廠所用的盡是日本人，他們起初對於外國工程師的待遇恨不差，德美兩國工程師，除了每月一千五百盧布作為本人生活費用之外，還有六百馬克，或一百五十美金，寄回本國，充作家用，其他各國工程師的待遇，也和德籍美籍者相同，近來各國都感經濟恐慌，尤其是美國德國失業風潮鬧得十分厲害，俄國對於外國工程師的待遇，也就漸漸變更，去年下半年起，每人每月一千五百盧布的生活費用，雖仍照常支給，而所有寄充家用的本國貨幣，即按各該工程師的本國經濟情況，陸續取消，其願意把家眷接往俄國居住者，便按原來寄回的數額，改給盧布，如果不把家眷接往俄國，那末的家用也就不管，各國工程呢？對於這種辦法，當然感到不愉快，然而他們本國經濟情勢，這般惡劣，在失業風潮

經濟專家見，怎能保持既得的權利？怎能棄掉目前的地位，離開本國去換錢？所以祇有照常工作，有好幾個外國工程師對我說，「各國都患經濟凋敝，机隕不安，俄國却能利用機會，從事建設，真是全世界倒霉時期，俄國都走好運」。

在這裏讀者或發生種種疑問，就是俄國變更外國工程師的待遇辦法，畢竟有多大關係？他們最初對外國工程師的生活費給盧布，家用費則給外國貨幣，為什麼這下怕麻煩？採用這種辦法的原因又在那裏？所以順便說一下。

俄國紙幣的價格，在國內雖則沒有跌落多少，除了自由貿易市場物價騰漲以外，一般並未感受紙幣價格抵落的影响，俄國當局並且竭力否認紙幣跌價，記者由此一信，述及俄國紙幣價格抵落情形，頗遭各方面的非難，說我和資本主義國家的經濟專家及新聞記者，一鼻孔出氣，究之事實，則俄紙幣在本國境內，雖有一定的價值，（美金一鎊兌九，四五盧布，美金一元兌一九四盧布），把外幣兌換盧布，絕對無法取巧，可是在國外兌換那就便宜多了，有人

告訴我，在波蘭邊境的车站上，美金一元，便可兌換十五六個盧布，其他各國貨幣，也依美金為比例，所以事實上俄國紙幣在國外的價值，比較國內約低八倍，俄國當局雖竭力否認盧布價值低落，然本年春季俄日兩國間解決的一宗懸案，却成了外交史上的一種資料，除非世界毀滅，俄人便沒法否認這事實，俄日兩國間的懸案是什麼呢？說是日本漁民不知道在什麼地方搜獲了許多盧布，要求俄國兌換，交涉了許久，俄國再也沒法拒絕，就把盧布沒收，作價日金〇·二二五如數收回，試問美金一元，祇能換一·九四盧布，怎麼日金〇·九七五倒能兌換三個盧布呢？這不該說是盧布跌落嗎？盧布價值既是這樣低落，國際支付也就不能通用，所以俄國近年向外國購買機器，純用外國貨幣而外國貨幣的來源，及祇有輸出貿易一項，因為這個原因，俄國便極力設法遏外國貨幣的流出，當聘請外國工程師的時候，盡用盧布，則對於不願，盡用外幣又於心不甘，於是不願麻煩，便把盧布與外幣並用，後來情勢變易，料定不付外幣，外國工程師也沒法反對，這是俄國變更

外國工程師待遇辦法的原因，我在上面亦說過，俄國現在約有外國工程師七千餘人，連同熟練工人合計，共在一萬人以上，就說熟練工人，除了生活費外幣數額很少，然按一萬人每人每月匯寄美金一百元平均計算，便是每月一百萬，每年一千二百萬，俄變更外國工程師待遇辦法以後，每年減少價值一千二百萬美金的外幣流出額，這是多精明的打算？俄國因為盧布價值低落，而外國貨幣需要又極浩大，所以對於吸收外國貨幣，想了不少的方法，定了不少的法令，任何外國人往俄國去，不許攜帶盧布，如何貪圖便宜，在入境內以前，免些盧布隨身攜去，也必被俄稅關檢查沒收，絕無僥倖，而且外國人到了俄國，帶許多東西，祇能在托爾格新 Торголь購買。

托爾格新是專為外國人開設的商店，在各處都會，都有支店，他們作買賣，只收美金不收盧布，此外如莫斯科和列寧格勒等處旅館的房金，也都按美金計算，莫斯科大旅館是俄國指定給各國工程居住的，其他的外國人，概不接待，因為上述種種原因，往俄國去的外國人，祇能攜帶外幣

同時則使用美金，又有許多不便，譬喻說有人走在路上要吸紙烟，須買火柴，便不能拿出美金來叫賣火柴的攤販找錢，必得預先免些盧布，託能避免許多周折，

俄國銀行或旅館旅行社，都可以兌換，在兌換的地方，都懸着佈告，告訴兌換的人，必須索取兌換證據，這個證據上註明日期和兌換數目，如果你沒有把兌換證據帶在身上，或是遺失了，那末就是有人證明所有的盧布，是在俄境內把美金或英鎊，按照法定價值換來的，也不能托爾格新買東西，或向旅館付帳，你要拿出兌換證據來付帳呢？那收帳的人，便在證上給你註明，已經用了多少盧布，所以如果有人祇免，百塊美金的盧布，那末祇能憑着兌換證據。

購買價值：百九十四盧布的東西，固然還有許多地方可以隨便使用盧布，但並不一定接待外國主顧，各種合作社的商店，收支均照盧布計算，而外國人便無權向他購買，托爾格新呢？每日城市又祇有一處，不拘你住的多麼遠，你若是要東西，便得「移尊就教」，所以外國人在俄國的生

活，不但極貴，也極麻煩，旅俄華人，憑着兌換證據，可以用盧布買東西付帳，上面已經說明了，可是俄人還定一辦法，叫你在俄國必須化錢。什麼辦法呢？就是外國人旅居俄國的生活標準，至少每天需美金六元，祇許多花，不節省，譬如有人美金兌了盧布，到他離開俄國的時候，照章可以憑兌換證據，兌回美金，但是有人於六月十二日兌換了一百八十塊美金，等到七月十一日要把餘下來的盧布兌換美金，那就不許了，為什麼？因為依照生活標準，所將一百八十美金兌來盧布，過了一個月，應該已經用完，那能還有剩餘如有人不小心，把兌換證據失落了，那末離開俄國的時候，祇能把盧布交給國環的關吏，等你下次在往俄國去，再為取用，下次究竟還去不去，俄國自然不管要換美金或把盧布兌出來，那是不可能的。



法
規

東邊工商日報

言論正確

內容豐富

消息靈通

印刷精良

本市每

份每月

現小洋

一元

外埠每

份每月

現大洋

一元二

角郵費

在內

附設工商印刷所

專印中西書籍報章小說

雜誌傳單廣告銀行簿冊

信紙信封以及各種文件

印刷精美出品迅速定價

低廉如蒙賜顧無不謁誠

歡迎

電話七百八十二號

新鹽法全文

第一章 總則

第一條 鹽應就場徵稅，任人民自由買賣，無論何人，不得壟斷

第二條 本法稱鹽者指鹽鹽補鹽鑛，及其他鹽化合物含有百分之三十以上綠化鈉者而言。

第三條 鹽就其使用目的分左列三種：(一)食鹽，(二)漁鹽，(三)工業用鹽及農業用鹽，前項食鹽，包括醬類醃蠟及其他製食品之用鹽在內。

第四條 食鹽以含有百分之九十以上綠化鈉者為二等鹽，綠化鈉者未滿百分八十五者，不得用作食鹽，前項一等食鹽所含水分不得超過百分之五，二等食鹽所含水分不得超過百分之八。

第五條 漁鹽以沿海本國漁業所需者為限，但非沿海漁鹽而許用漁鹽者，其區域以命令定之。

第六條 工業用鹽以左列本國工廠所需者為限：(一)製

造純鹼及其他鹼類工廠，(二)製造鹼酸漂白粉及芒硝工廠，(三)製造鈉氣及其他有關鈉氣化學藥品工廠，(四)製造鉀鈉工廠，(五)製造皮革工廠，(六)製造顏料工廠，(七)製胰皂及鍊油類工廠，(八)冶金工廠，(九)製冰工廠，(十)製造玻璃工廠，(十一)鑿業工廠，(十二)造紙工廠，(十三)其他工廠需用工業用鹽經國府許可者

第七條 農業用鹽分左列三種：(一)飼畜用鹽，(二)選種用鹽，(三)肥料用鹽，前項農業用鹽以本國牧場農事，試驗場及肥料製造廠所需者為限

第八條 鹽非國府或受有國府命令者，不得由外國輸入或由未施行本法之地域移入

第二章 場產

第九條 鹽非經政府許可不得採製，製鹽許可條例令定之。

第十條 產鹽之場區及每年產鹽之總額，得依全國產銷狀況限定之。

第十一條 鹽場以其產鹽數量為標準，分左列四等，(一)年產二十萬公噸以上者為一等場，(二)年產十萬公噸以上者為二等場，(三)年產五萬公噸以上者為三等場，(四)年產不滿五萬公噸者為四等場。

第十二條 凡產少質劣成本過重或過零星散漫之鹽場，政府認為不適當者，得裁併之，鹽場裁併時，關於原製鹽人之善後辦法，以命令定之。

第十三條 硝鹽土鹽石膠鹽政府應分別取締或收買改製，
第三章 倉坨

第十四條 政府應於鹽場適宜地點建設倉坨，為儲鹽之用，其由私人建造之倉坨，應歸政府管理，或給價收歸國有。

第十五條 凡製鹽人製成之鹽，應悉數存儲政府指定之倉坨，不得私自存儲。

第十六條 凡精製鹽或再製鹽均應在鹽場內設廠製造，悉數存儲政府指定之倉坨，以已納稅之鹽而再加工精製者不受前項限制。

第十七條 鹽場設置鹽質檢查員，凡鹽存入倉坨前，應經鹽質檢查員之檢定前項檢查條例另定之。

第十八條 不合食鹽標準之鹽，應另行存儲，作漁業工業農業用鹽，或令原製鹽人改製。

第十九條 縣市售鹽不合法定標準時，得施行查驗。

第二十條 鹽場設置鹽秤員專司倉坨儲鹽出納，凡鹽無鹽質檢查員檢定證，不得許其存入，無免稅憑單或免稅憑照，不得釋放。

第二十一條 倉坨管理條例另定之，
第四章 場價

第二十二條 凡由倉坨售出之鹽，由場長召集全體製鹽人代表，按鹽之等次及供求狀況，議定場價公告之，場價日變時亦同。

第二十三條 鹽之售出，應按各製鹽人之存鹽總數比

例分攤，但製鹽人為個人，而其年產不滿五公噸者，得優先售出，年產不滿五公噸以下者止一人時得按比例優先售出，

第五章 徵稅

第二十四條 食鹽每一百公斤，一律徵稅國幣五元，不得重徵或附加，

第二十五條 漁鹽每一百公斤徵稅國幣三角，

第二十六條 第五條及第六條所定之工業用鹽農業用鹽一律免稅，關於免稅及管理等法，以規則另定之，

第二十七條 前條免稅用鹽應各按其用途，以購買人之費用，施行變性或變色，但第六條第三款及第六款需用之鹽，得令購買人提供相當保證或擔保品不施變性或變色，鹽之變性或變色，由鹽質檢查員於倉坵內起運前行之，變性變色施行規則另定之，

第二十八條 凡需用多量免稅用鹽之工廠農廠請求不施變

性變色者，得由鹽場公署及稽核分所分別派員住於該工廠農廠內稽查鹽之收入及用途，

第二十九條 鹽副產物，如苦油，油塊，油膠，硝，品敢巴，雜飲等，一律免稅，但出場時，應受鹽場公署及稽核分所檢查，

第三十條 鹽之包裝式樣，得由鹽政機關規定，釋放時除實在皮重外，不得有加耗等名目，

第三十一條 由外國進口之罐頭精鹽醬油油精及其他調味品，除進口稅外，得應依其所含鹽分照食鹽稅率徵稅，並得加徵傾銷稅，未施行本法區域所產之鹽，因特別情形許其移入者，應於移時按同一稅率徵收鹽稅，

第三十二條 凡向鹽場買鹽，應先向稽核分所領取完稅通知單，持向代理鹽庫銀行完納鹽稅，領取完稅憑單，前項完稅憑單共分六聯，一聯為銀行存根，一聯由銀行送交買鹽地之鹽場公署

一聯送交買鹽地之稽核分所，一聯送交審計機關，餘二聯發交買鹽人，由買鹽人以一聯向倉坵買鹽，一聯於經過稽查線時隨鹽截角放行。

第六章 鹽務機關

第三十三條 中央設鹽政署及稽核所，直隸于財政部，各產鹽場區設鹽場公署及稽核分所，分別直隸于鹽政署及稽核總所，鹽政署及所屬之機關掌理鹽務行政，場區編制，倉坵管理，及鹽之檢驗，收放事宜，稽核總所及所屬機關，掌理鹽稅徵收，稽查鹽斤收放，及編造報告事宜，鹽政署稽核總所及其所屬機關之組織，均以法律定之。

第三十四條 產鹽場區應劃定稽查線，配置相當之水陸場警，稽查鹽之出入，並保衛鹽場倉坵，前項場警歸鹽公署管轄，並受稽核分所之指揮，其編製另定之。

第三十五條 鹽政署及稽核總所，因職務上必要均得設置巡察員，分赴各場區巡察。

第三十六條 自本法施行之日起，凡非本法設置之鹽務機關稽核機關及緝私機關應一律裁撤。

第三章 附則

第三十七條 本法公布後應設鹽政改革委員會，直隸於行政院掌理基於本法之一切鹽政興革計劃，至鹽政改革完成之日裁撤，前項委員會由委員七人至九人組織之，以行政院長為委員長，財政部長，為當然委員，其組織法另定之。

第三十八條 自本法施行之日起，所有基於引商包商官運定銷，及其他類似制度之一切法令，一律廢止。

第三十九條 本法施行之日，邊遠區域，有因特別情形未能施行本法者，得另以命令令其區域。

獎勵工業規則

實業部以我國工業尚在幼稚時代，對國內工廠之大小工業及手工藝之製造，若不予以相當獎勵，殊不足以資發展，爰特訂定獎勵規則十一條，先後呈請行政院轉呈國府該準備案，昨特抄同規則及細則，咨行各省市政府，轉飭遵照。茲採錄獎勵規則及給獎細則併誌如下。

▲獎勵規則

(第一條) 本規則所稱之小工業為平日使用工人在三十名以下者。(第二條) 凡本國人民經營之小工業及手工藝，其製品合於左列各款之一者，得依本規則給予獎勵。(一) 對於各種製造品有特別改良者。(二) 應用外國成法製造物品，確屬精巧者。(三) 擅長特別技能，製品優良者。(第三條) 依前條規定之飲食品及醫藥品，須經由內政部衛生署化驗給證後，方予獎勵。(第四條) 獎勵之類別於左。(一) 獎金。(二) 獎章。(三) 褒狀。(四) 匾額。(第五條) 合於本規則第二條之資格，得擇用或併用前條一至四各款之獎勵，給獎細則另定之。(第六條) 獎勵之給與，除由製品人自

行呈請，或由地方主管實業機關轉呈實業部核准外，經實業部查明認為有獎勵之價值者，亦得給與之。(第七條) 行呈請獎勵者，應具呈請書，載明姓名履歷製法成績及原料，連同圖式樣品附件，呈送實業部審核，其由各地方主管實業機關轉送者亦同。(第八條) 核准獎勵後，由實業部發給獎品並在實業公報公布之。(第九條) 已得之獎品准印登廣告。(第十條) 凡以冒充之物品或詐偽方法濫請核准獎勵者，一經告發或被查實時，撤銷其獎勵。(第十一條) 本規則自公布日施行。

▲給獎細則

(一) 小工業及手工藝獎勵規則。(以下簡稱本規則) 第二條所規定各款之製品，分等級於左。(一) 關於一款之製品，分最優等優等二級依其研究之深淺定之。(二) 關於二款之製品，分最優等優等二級，依其用途之廣狹定之。(三) 關於三疑之製品，分最優等二級，依其技術之高低定之。(第二條) 合於前條一二三各款中兩個最優等以上者，給予

本規則第四條一、二、三、四等款之獎勵，(第三條)合於第一、二、三各款中一個最優等者，給予本規則第四條一、二、三、四等款之獎勵(第四條)合於第二條一、二、三各款中兩個優等以上或一個最優等者，給於本規則第四條二、三或二、四兩款之獎勵，(第五條)合於第二條一、二、三各款中一個優等者，給予本規則第四條二或三或四款之獎勵，(第六條)呈請人請領獎

商標法施行細則

(第一條)凡以商標呈請註冊者，每一商標應依本細則第三十七條各項所定商品之類別，繕具呈請書，並附呈指定着色圖樣十紙，及印板一枚，前項圖樣如不使用着色者，即以黑色為準，(第二條)商標圖樣應用堅韌光潔之紙料為之，長及寬以公尺計均不得過十三公分，(第三條)商標印板應用金屬細鋼板或其他宜於印刷厚不得過三公分子，(第四條)商標局認為必要時，得令商標註冊之呈請人另呈關於商標之說明書，與應附各件，及添呈商標圖樣，(第五條)以商標法第二條第七條至第九款所定之商標呈請註冊者，應證明依各該款但書規定得准註冊之事實，(第六條)依商標法

令時，應附呈實業部通知公文或照片，經核驗相符方准發給，其中各地主管實業機關轉領者亦同，(第七條)獎品之請領權得繼承之，(第八條)凡依本規則第十條規定，其獎勵被取銷時，除登實業公報公布外，所領得之獎金應數如數繳還實業部，(第九條)本細則自公布日施行，

則

第三條之規定呈請註冊者，倘於呈請前業經使用時，應證明使用該商標之事實及其年月日，(第七條)依商標法第三條之規定須經各呈請人協議者，商標局應指定相當期間，通知各呈請人議定呈報，已逾前項期間尚未議定呈報時，視為未經妥洽者，(第八條)依商標法第四條之規定呈請商標註冊者，應附呈該商標使用之證明文件，(第九條)依商標法第五條規定以與註冊商標作為聯合商標呈請註冊者，應附呈其原註冊證，同一商人同時以兩個以上類似之商標呈請註冊者應指定其一為正商標，以其餘與之聯合，聯合商標註冊時，應將其註冊號數填入於所聯合之正商標註冊

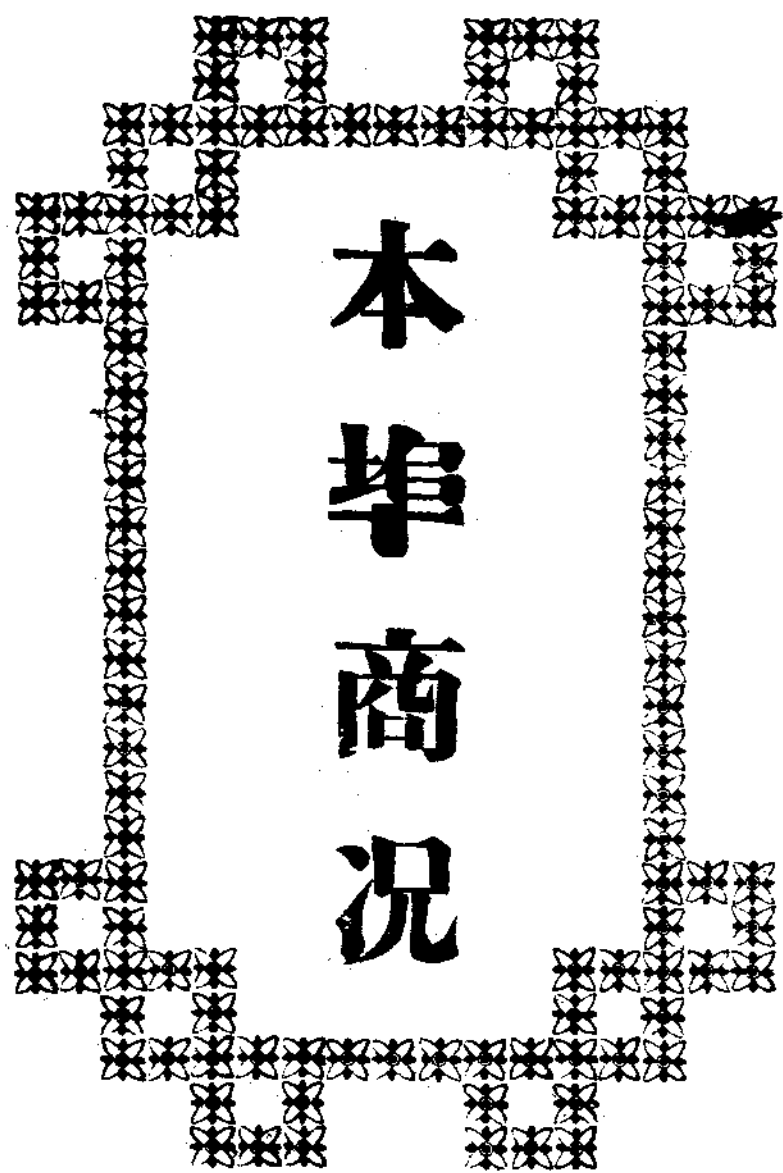
證，由商標局蓋印發還，(第十條)依商標法第七條第二項
承受註冊呈請之權利者，更換原呈請人名義時，應與原呈
請人連署，並附呈其為合法承受及移轉該營業之證明字樣
(第十一條)依商標法第十條令代理人更換時，應併通知
該代人，(第十二條)呈請商標專用期間續展之註冊者，應
於期滿六個月前呈請，併附呈原註冊證及商標圖樣，凡在
商標專用期滿前已逾前項期限未及呈請者，仍得加繳另定
之公費，前項之呈請，(第十三條)依商標法第十七條之規
定以商標專用權之移轉呈請註冊者，應附呈係與其營業一
併移轉之證明字樣，(第十四條)商標專用權因繼承而移轉
呈請註冊者，應附呈原註冊證及其合法繼承之證明字樣，
(第十五條)商標專用權自讓與或其他事由而移轉呈請註冊
者，應由關係人連署，並附呈原註冊證及移轉之證明字樣
，其以商標專用權抵押時亦同，前項註冊證經核准後，注明
移轉或抵押事項，發給呈請人，(第十六條)以商標專用權
之分析移轉呈請註冊者，應聲明其移轉部分使用之商品，
並附呈原註冊證，前項商標移轉之呈請，應由商標局於核

准後，照原註冊證號數另填註冊加證，具符記，發給呈請
人，其所呈之原註冊證應注明已移轉之部分，發還原所有
權者，(第十七條)以聯合商標中一商標專用權之移轉呈
請註冊者，應同時呈請他種商標專用權移轉令註冊，其抵
押時亦同，(第十八條)因廢止營業撤銷其商標權時，惟註
冊名義人得呈請之，撤銷註冊之一部份者，應聲明業經廢
止其營業之商品，(第十九條)凡有關於商標註冊或其他程
序之各項書狀定有程式者，應各依其程式，(第二十條)凡
於代理人為關於商標之呈請或其他程序者，應附呈其代理
權證明字樣，但法人之經理或代表人以其法名義為之者
，不在此限，(第二十一條)凡由外國人為關於商標之呈請
或其他程序者，應併呈國籍證明書，及在中國境內現有確
實工商業營業所之證明書，如為外國法人，應附呈其為法
人證明字樣，(第二十二條)代理憑證或國籍證明書及其他
附呈之字樣原係外國文者，應用華文譯呈，凡以書狀為
關於商標之各項呈請，有對待人或關係人者，應添具副
本，(第二十三條)關於商標呈請或其他程序違背商標法令

所定之程序及其程式，或不繳額定之公費，又所呈書狀圖樣印板不明晰或不完備者，商標局得令訂正補充，或改換之。（第二十四條）本細則所規定之期間及依商標法或本細則所指定之期日與期間，商標局得據請求變更之。請求期日於期間之變更，於有對待人或關係人之事件，非詢據同意，或有顯著之理由不得核准。（第二十五條）依商標法第十二條但書規定聲明窒礙者，應詳載事實，與其發生及消滅之年月日，為前項聲明時，應併補足其延誤之程序。（第二十六條）凡呈請人或其代理人之姓名，商號住所或印章有更換時，應從速呈報商標局，無住所者更換其寓所或營業所時亦同。（第二十七條）商標專用權者為商標法第二十四規定之呈請時，除繳額定之公費外應具聲請理由書，併附呈證明字樣。（第二十八條）關於商標之呈請所呈之書狀或其他物應註明商標名稱，及呈請人姓名年齡籍貫住所，已註冊者，應併註明其商標註冊號數。（第二十九）書狀或物件之呈遞均以商標收到時日為準。（第三十條）商標局之審定評定及其他書件，應送達於呈請人及其關係人，商

標局無從送達之書件，均於公報公示之。自刊登公報之日起滿三十日，視為已送達者。（第三十一條）呈送關於商標之證據及物件，呈送人預行聲明，請領者應於該案確定後六十日內領取。（第三十二條）凡由商標局抄給之書件，應由主管人員註明與原本無異字樣，並加蓋名章。（第三十三條）商標註冊證應依一定書式粘附商標圖樣，由商標局蓋印發給（第三十四條）商標註冊證有遺失或毀損時，商標專用權者得聲敘事由，加具證明，呈請補給，依前項規定補給註冊證時，其舊註冊證以公報宣示無效，因商標無效之評定確定，或經裁決，及其他事由消滅其商標專用權者應入繳還商標註冊證并以公報宣示令。（未完）





**本
埠
商
况**

安東重要商品狀況

五月份

▲木材

入月以來，雨水較多，鴨江水驟增，沿岸木材得順流而下，計到公司貨木材二拾六張，料棧材七百三十九張，公司直營材一萬五千八百五十一尺，共成交公司貨木材五張，料棧材三百一十一張，公司直營材三萬六千二百二十五尺，料棧材三百一十一張，日商購買無幾，月底結存公司貨金材二十一張，公司直營四萬四千六百八拾五尺，料棧材四百二十八張，本月各種木價稍疲，紅松最高七分五，最低五分七，杉松最高六分，最低三分九，黃花松最高五分九，最低四分五。

▲豆餅與豆油

本月以鴨江水運順利，糧船相絕來安，到大豆約五萬餘噸，各油坊鑿於原料充裕，莫不開始作業，市況極為振作，計成交五十五萬四千四百五十九片。內往日本二十四萬六千八百五十片，上海五萬七千六百七十五片，汕頭二十四萬

四千六百六十片，山東五千一百六十片，本埠消費一百十片，各場共製四十六萬五千七百四十片，月底存三萬三千七百八十片，本月共製豆油二百六十三萬九千一百八十二斤，計成交三百零一萬八千九百五十八斤，內往日本四萬零一百九十斤，上海二百七十一萬六千五百六十三斤，監城五萬五千斤，山東七萬九千四百三十斤，本省各地十二萬七千七百七十五斤，本月餅價初旬一千三百五十兩，中旬一千四百五十五兩，下旬一千四百九十兩，油價初旬一千零十二兩五錢，中旬一千零四十七兩五錢，下旬一千零九十兩

▲雜糧

本月折水增漲，糧船來安頗多，計到大豆二十三萬八千六百石，高糧六千零五十九石，小豆一千零四十七石，粳子三千三百九十九石，包米一千六百九十八石，粳米六百二十五石，小米二百五十五石，蕎麥五百六十六石，又到火車大

豆一萬九千九百零九石，粳米一千一百六十三石，小豆二千四百零三石，高糧三千六百八十石，包米三千五百八十石，小米五千二百六十石，元米三百三十三石；本月糧價稍漲，精備大豆月初最高一千五百四十兩，月底最高一千六百兩，火車大豆月初最高一千五百八十兩，月底一千六百兩，包米月初十兩零二錢，月底九兩八錢，高糧月初九兩八錢五分，月底十兩零三錢。

▲榨蠶絲

入月以來市况平平，招牌無行一等絲，成三百八十五兩，月底日商以六月一日新出口稅之將實行購貨較多，市况為一轉招牌絲，成四百兩一等絲三百九十兩日內以原料漸缺各場生產減少，銷日本者多為外城絲，計共成交一千三百十四箱，往日本一千二百零五箱，往上海一百零九箱，月底存招牌絲九十三箱，外城絲一千四百七箱二箱，本埠各場計產四百四十五箱，外城到九百一十一箱。

▲麥粉

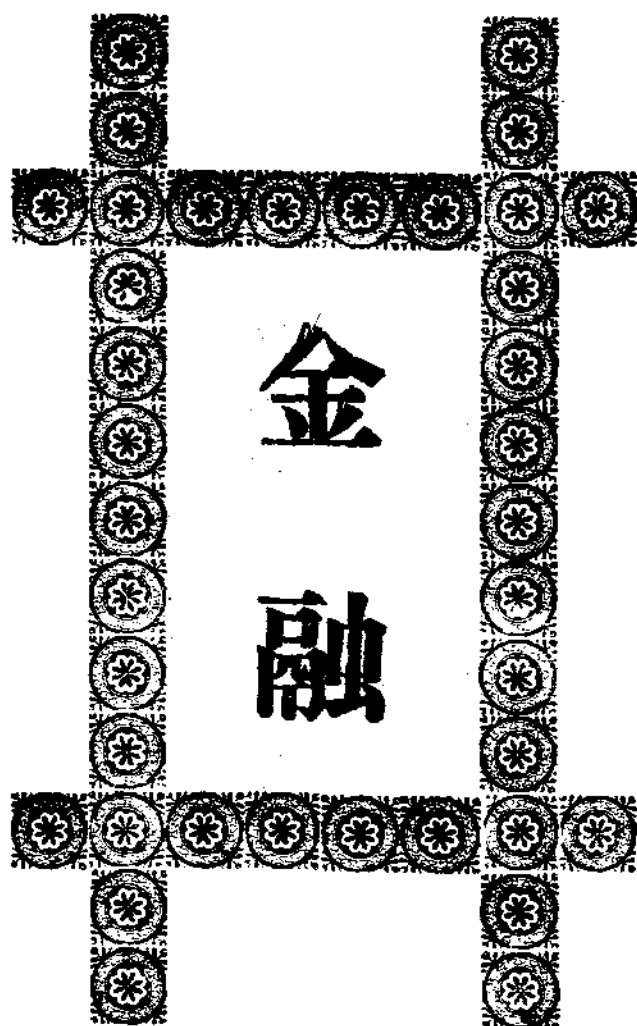
本月麥粉到二萬一千八百二十三包，內寶星八千七百三十

二包，進寶六千零三十八包，麥根二千六百四十一包，蠟壽二千零二十九包，喜鵲一千八百七十包，紅車五百十三包，銷往沿江一帶七千三百二十六包，其他本省各地三千包，本埠消費四千零十五包，月底存八千七百二十四包。

▲棉布與棉紗

本月因國產棉布棉到貨漸多，故洋貨進口較少，計到國產粗布四百二十四疋，粗斜紋布七百六十四疋，大尺布三千六百七十四担，到洋本色市布一。六四四疋，本色細斜紋布一。四四四疋，洋大尺布三十三担，漂白市布一。三八一疋，染色素細斜紋布一。二二疋，色洋漂布一百二十疋，色素布綢八百七十疋，本色洋紗三百五十八担，又到國產洋紗一千七百二十二担。





本埠中國各銀行存放款項概況表
存款 二十年五月份

種類	定期存款	往來存款	儲蓄存款	暫時存款	其他存款	合計
現大洋	二六,一〇〇.〇〇	二五,八五二.〇〇	—	五,五二九.〇〇	八〇,〇七三.五五	一一九,六二六.四九
現小洋	一四,五二五.九五	五,四六三.五五	八〇,七六二.二二	三六,一七三.〇三	五〇,一六四.〇〇	一一八,一四九.六三
儲平銀	九,四三八.〇〇	一一,二二三.二六	—	一〇,四二八.六	一五,五五七.〇〇	一三九,八三六.四二
奉大洋票	—	一,五二五.八〇	—	一,三三八.〇〇	一五,一七三.一〇	一三,八七九.九〇
奉小洋票	—	一,八三六.〇〇	八,九六八.〇〇	—	五二,九〇〇.〇〇	六〇,一五二.〇〇
日金票	—	八,二五三.〇〇	—	—	一一,〇一五.〇〇	一九,二六八.〇〇
種類	不動產放款	信用放款	證券放款	商品放款	其他放款	合計
現大洋	一五,一三三.〇〇	一,〇三六.九五〇	一,三三八.〇〇	六,九〇〇.〇〇	五,六四五.〇〇	一四九,七三六.〇〇
現小洋	八,〇二〇.〇〇	五,〇八一.三〇	五〇,三三三.〇〇	—	六,五五〇.〇〇	一三五,八〇四.〇〇
儲平銀	五,五一九.〇〇	一,一〇六.三三〇	—	一,〇〇〇.〇〇	五,五六二.〇〇	一三五,〇一四.〇〇
奉大洋票	—	—	—	—	—	—
奉小洋票	—	五,五四一.〇〇	一,三三六.〇〇	—	—	一,九三三.七九
日金票	—	八,九一三.〇〇	—	—	—	八,九一三.〇〇

申煙匯票價格表

民國二十年五月份

(申煙銀均以千兩單位合鎮平銀)

日 別	上 海 匯 票			煙 台 匯 票		
	最 高	最 低	平 均	最 高	最 低	平 均
1	987 00	986 50	986 75	1.011 50	1.011 50	1.011 50
2	981 50	982 50	983 50	1.010 50	1.009 00	1.009 50
3	984 50	984 00	984 25	1.011 00	1.009 50	1.010 25
4	984 00	983 50	983 75	1.009 50	1.009 50	1.009 50
5	984 00	983 00	983 50	1.009 50	1.009 00	1.009 25
6	983 00	981 50	982 25	1.009 50	1.009 00	1.009 25
7	981 50	981 00	981 25	1.008 50	1.008 50	1.008 50
8	981 00	981 00	981 00	1.009 50	1.008 50	1.009 00
9	981 00	980 00	980 50	1.007 50	1.007 50	1.007 50
10	980 00	980 00	980 00	1.007 00	1.007 00	1.007 00
11	979 50	977 00	978 25	1.006 50	1.004 00	1.005 25
12	978 50	975 50	976 00	1.004 00	1.000 50	1.002 25
13	978 50	976 00	976 25	1.003 00	1.002 50	1.002 75
14	978 50	975 50	976 00	1.004 00	1.003 00	1.003 50
15	978 00	975 00	975 50	1.003 00	1.003 00	1.003 00
16	976 00	975 00	975 50	1.002 50	1.000 50	1.001 50
17	975 50	975 00	975 25	1.002 00	1.001 00	1.001 50
18	975 00	974 50	974 75	1.001 00	1.000 50	1.000 75
19	975 00	974 50	974 75	1.001 50	1.000 50	1.001 00
20	975 50	975 00	975 25	1.000 50	999 50	1.000 00
21	976 00	975 50	975 75	1.001 00	1.000 50	1.000 75
22	981 00	978 50	979 25	1.004 00	1.001 00	1.002 50
23	980 00	980 00	980 50	1.004 00	1.003 00	1.003 50
24	981 50	980 00	980 25	1.004 50	1.004 50	1.004 50
25	989 50	980 50	981 00	1.005 00	1.003 00	1.004 00
26	988 00	987 00	988 00	1.009 00	1.008 00	1.008 25
27	988 50	987 50	988 00	1.010 00	1.010 00	1.010 00
28	990 00	987 00	987 50	1.010 50	1.008 50	1.009 50
29	990 00	988 50	989 25	1.012 50	1.010 50	1.012 50
30	990 00	988 50	989 25	1.013 50	1.011 50	1.012 25
31	991 50	991 00	991 25	1.014 00	1.011 50	1.012 75
最高	991 50	991 00	991 25	1.014 00	1.011 50	1.012 75
最低	960 00	974 50	974 75	1.001 00	999 50	1.000 00
平均	975 75	982 75	983 00	1.007 50	1.005 00	1.006 25



經濟統計

安東海關貿易統計表

進 口 土 貨

民國二十年五月份

品 名	區 別	單 位	進 口			總 計	累 計
			自 上 海	自 煙 台	自其他中國口岸		
粗	布	疋	400	24	...	424	10.090
粗 斜 紋	布	担	740	54	20	814	3.198
土	布	担	3.672	2	10	3.684	5.738
花 土	布	疋
棉	紗	担	1.722	...	588	2.305	4.866
紙	煙	同	123	123	186
棉	花	同	311
麵	粉	同	8.893	8.893	76.862
粗 細 夏	布	同	668	668	668
自 來 火 (洋 火)	火	羅
上 等	紙	担	238	238	741
次 等	紙	同	1.248	1.248	3.628
下 等	紙	同	1.161	...	9	1.170	3.149
	米	同	3.001	1.029	90	4.120	6.003
紅 茶 綠	茶	同	...	56	...	56	102
烟	絲	同	158	158	476

安東海關貿易統計表

出口土貨

民國二十年五月份

品	區別	單位	由 輪 船				由 火 車						合計	一月以降累計		
			往日本	往朝鮮	往內地	小計	往 日 本			往 朝 鮮						
							自安東	經過	小計	自安東	經過	小計				
生		鐵	担	3,000	3,000	3,000	28,503
鉛	礦	砂	同
豆		餅	同	48,621	5,404	54,573	108,658	223,220	49,189	272,409	281,067	951,019	
青		豆	同	416	1,839	2,255	2,255	12,163	
黃		豆	同	94	...	57,078	57,172	5	...	5	57,177	119,988	
紅		豆	同	4,132	1,029	141	5,302	392	...	392	6,281	5,776	12,057	17,751	74,614	
		煤	噸	22,446	22,446	22,446	134,420	
高		梁	担	45,501	45,501	10	...	10	516	5,636	6,152	51,663	114,217	
玉	蜀	黍	同	21,611	21,611	8	9,532	9,535	31,146	233,063	
小		米	同	51	51	6,023	216,102	222,125	222,176	774,285	
蕎		麥	同	42	42	44	3,850	3,394	3,438	16,955	
豆		油	同	15,989	15,989	17	...	17	16,006	29,850	
芝		麻	同	23	753	776	776	6,272	
野	蠶	絲 (大續絲)	同	1	1	1	3	
野	蠶	絲 (小續絲)	同	319	319	1,141	801	1,942	2,261	14,764	
野	蠶	繭	同	2,203	2,203	2,203	4,187	
亂	絲	頭 (挽手)	同	714	714	61	...	61	775	2,296	
亂	絲	紗 (挽手紡紗)	同	10	10	67	...	67	77	512	
爛	繭	殼	同	1,716	1,716	1,716	3,587	
繭		綢	同	138	138	3	...	3	141	299	
重	木	梁	值關平銀	...	12,548	32,375	44,923	6,465	783	7,248	52,171	69,768	
輕	木	樑	同	...	3,934	88,885	42,819	2,320	431	2,751	45,570	164,777	
輕	木	板	平方尺	587,792
輕	木	板	值關平銀	6,285	...	40,294	46,579	2,062	...	2,062	142,500	2,098	144,598	193,239	193,239	
輕	木	樑	樑	4,562	4,562	17	17	4,579	7,755	

安東銀市各種貨幣行市換算價格表

民國二十年五月份

種 日 別	現大洋百元	現小洋百元	金票百元	奉大洋票百	現大洋百元	奉大洋票百	金票百元	鎮平銀百兩	漢平銀百兩	鎮平銀百兩	鎮平銀百兩	金票百元	金票百元	備考
	兌鎮平銀	兌鎮平銀	兌鎮平銀	元兌鎮平銀	兌現小洋	元兌現小洋	兌現小洋	兌現大洋	兌現小洋	兌金票	兌奉大洋票	兌奉大洋票	兌現大洋	
1	兩 70 55	兩 60 75	兩 153 45	兩 1 411	元 116 13	元 2 322	元 257 53	元 141 75	元 164 61	元 63 92	元 7.087 11	元 11.087 73	元 221 76	
2	兩 70 20	兩 60 95	兩 157 40	兩 1 404	元 115 14	元 2 303	元 258 24	元 142 45	元 164 07	元 63 49	元 7.123 20	元 11.210 79	元 224 21	
3	兩 70 10	兩 60 90	兩 156 35	兩 1 402	元 115 11	元 2 302	元 256 73	元 142 65	元 164 20	元 63 95	元 7.132 23	元 11.151 90	元 223 04	
4	兩 70 35	兩 60 80	兩 155 25	兩 1 407	元 115 71	元 2 214	元 257 15	元 142 14	元 164 47	元 63 95	元 7.107 30	元 11.112 20	元 222 24	
5	兩 70 25	兩 60 85	兩 155 83	兩 1 405	元 115 44	元 2 310	元 256 08	元 142 35	元 164 33	元 61 17	元 7.117 09	元 11.090 70	元 22 81	
6	兩 70 30	兩 60 95	兩 155 98	兩 1 406	元 115 34	元 2 308	元 255 91	元 142 45	元 164 07	元 61 11	元 7.112 37	元 11.090 50	元 222 19	
7	兩 70 10	兩 60 85	兩 155 20	兩 1 402	元 115 20	元 2 304	元 255 05	元 142 65	元 164 34	元 61 43	元 7.132 59	元 11.069 90	元 221 40	
8	兩 70 30	兩 60 95	兩 151 90	兩 1 403	元 115 34	元 2 307	元 251 14	元 142 65	元 164 07	元 64 56	元 7.112 40	元 11.017 00	元 220 34	
9	兩 70 25	兩 60 90	兩 154 70	兩 1 407	元 115 51	元 2 310	元 251 02	元 142 15	元 164 20	元 64 64	元 7.107 30	元 10.995 00	元 219 90	
10	兩 70 10	兩 60 80	兩 155 03	兩 1 402	元 115 20	元 2 306	元 251 97	元 142 65	元 164 47	元 64 49	元 7.132 60	元 11.057 40	元 221 14	
11	兩 70 00	兩 60 50	兩 151 95	兩 1 400	元 115 70	元 2 314	元 256 11	元 142 85	元 165 95	元 61 54	元 7.143 00	元 11.038 00	元 221 25	
12	兩 69 50	兩 60 50	兩 155 20	兩 1 390	元 114 87	元 2 297	元 253 53	元 143 88	元 165 24	元 64 43	元 7.107 40	元 11.49 70	元 222 73	
13	兩 69 70	兩 60 50	兩 155 15	兩 1 394	元 115 20	元 2 301	元 256 45	元 143 47	元 165 29	元 64 45	元 7.170 40	元 11.130 00	元 222 60	
14	兩 69 75	兩 60 55	兩 154 83	兩 1 395	元 115 19	元 2 300	元 255 70	元 143 37	元 165 15	元 64 59	元 7.168 40	元 11.098 50	元 221 97	
15	兩 69 75	兩 60 50	兩 151 40	兩 1 395	元 115 29	元 2 303	元 255 21	元 143 37	元 165 95	元 64 77	元 7.168 40	元 11.070 00	元 221 36	
16	兩 69 80	兩 60 35	兩 154 88	兩 1 396	元 115 65	元 2 313	元 256 63	元 143 26	元 165 70	元 64 57	元 7.163 30	元 11.091 10	元 221 88	
17	兩 69 90	兩 60 40	兩 155 63	兩 1 398	元 115 72	元 2 311	元 257 66	元 143 03	元 165 56	元 64 25	元 7.153 00	元 11.132 33	元 222 65	
18	兩 69 85	兩 60 45	兩 155 70	兩 1 397	元 115 55	元 2 311	元 257 57	元 143 17	元 165 41	元 64 22	元 7.162 40	元 11.145 31	元 222 91	
19	兩 69 80	兩 60 70	兩 158 85	兩 1 396	元 114 99	元 2 303	元 261 69	元 143 26	元 164 74	元 62 95	元 7.163 30	元 11.37 00	元 227 55	
20	兩 70 55	兩 60 95	兩 161 87	兩 1 401	元 114 92	元 2 299	元 265 59	元 142 68	元 164 07	元 61 77	元 7.137 10	元 11.534 30	元 221 07	
21	兩 70 00	兩 61 70	兩 162 70	兩 1 400	元 113 45	元 2 269	元 263 69	元 142 88	元 162 07	元 61 46	元 7.142 85	元 11.314 20	元 222 43	
22	兩 70 30	兩 62 20	兩 162 75	兩 1 403	元 113 02	元 2 260	元 261 65	元 142 24	元 160 77	元 61 44	元 7.112 31	元 11.575 00	元 221 50	
23	兩 69 95	兩 61 25	兩 162 25	兩 1 399	元 114 20	元 2 264	元 264 90	元 142 93	元 163 23	元 61 63	元 7.148 00	元 11.600 00	元 221 95	
24	
25	兩 70 65	兩 63 00	兩 169 15	兩 1 413	元 112 14	元 2 243	元 268 49	元 141 54	元 158 74	元 59 00	元 7.077 10	元 11.971 00	元 239 42	
26	兩 70 60	兩 62 45	兩 168 65	兩 1 412	元 113 05	元 2 261	元 270 05	元 141 64	元 160 13	元 59 29	元 7.082 00	元 11.914 00	元 238 88	
27	兩 70 60	兩 61 60	兩 171 50	兩 1 412	元 114 61	元 2 292	元 278 41	元 141 64	元 162 34	元 58 31	元 7.082 14	元 12.128 10	元 242 91	
28	兩 70 80	兩 61 60	兩 171 05	兩 1 416	元 114 94	元 2 300	元 276 68	元 141 24	元 162 34	元 58 47	元 7.032 00	元 12.080 00	元 241 60	
29	兩 70 90	兩 61 45	兩 168 40	兩 1 418	元 115 38	元 2 308	元 274 04	元 141 04	元 162 73	元 59 38	元 7.052 50	元 11.875 90	元 237 52	
30	兩 71 10	兩 61 75	兩 171 00	兩 1 422	元 115 14	元 2 302	元 276 92	元 142 05	元 161 91	元 58 48	元 7.022 30	元 12.025 30	元 240 51	
31	
最高	兩 71 10	兩 61 75	兩 171 50	兩 1 422	元 116 13	元 2 322	元 278 41	元 143 88	元 165 95	元 64 77	元 7.170 40	元 12.138 10	元 242 91	
最低	兩 69 50	兩 60 35	兩 154 40	兩 1 390	元 113 02	元 2 243	元 251 02	元 141 04	元 160 13	元 58 31	元 7.082 30	元 11.112 20	元 221 14	
平均	兩 70 20	兩 61 05	兩 162 95	兩 1 406	元 114 57	元 2 282	元 266 21	元 142 46	元 163 04	元 61 54	元 7.101 35	元 11.625 15	元 222 02	

遼寧省安東市零售物價表 民國二十年五月份

物	品	單位	價格 (現大洋)	物	名	單位	價格 (現大洋)
上等	粳米	斗	5 800	栗	子	斤	...
中等	粳米	斗	5 000	紅	棗 (乾)	斤	... 080
下等	粳米	斗	4 400	蓮	子	斤	... 600
糯	米	斗	6 300	豆	油	斤	... 170
小包	米 (玉蜀黍)	斗	3 000	猪	油	斤	... 360
高	梁	斗	1 650	香	油	斤	... 100
黃	豆	斗	2 500	醬	油	斤	... 100
小	豆 (赤豆)	斗	2 600	醋		斤	... 050
綠	豆	斗	4 400	燒	酒	斤	... 330
大	青豆	斗	3 000	紹	興酒	斤	... 400
芝	蔴	斗	7 000	元	酒 (黃酒)	斤	... 120
小	麥	斗	...	紅	糖	斤	... 160
元	米 (大黃米)	斗	4 40	冰	糖	斤	... 280
馬	鈴薯 (地豆)	斤	... 050	白	糖	斤	... 150
芹	菜	斤	... 150	食	鹽	斤	... 075
菲	菜	斤	... 100	乾	麵 (掛面)	斤	... 110
洋	葱	斤	... 100	切	麵	斤	... 090
大	葱	斤	... 025	粉	條 (本地)	斤	... 150
芸	豆	斤	...	粉	條 (西口)	斤	... 320
	蒜	百頭	... 100	花	生仁	斤	... 180
菠	菜	斤	... 010	海	蜆頭	斤	... 200
	藕	斤	... 080	大	海米	斤	1 100
山	藥	斤	... 170	小	海米	斤	... 300
生	薑	斤	... 180	龍	井茶	斤	1 600
牛	肉	斤	... 300	香	片茶	斤	1 600
羊	肉	斤	... 400	麥	粉 (綠天官)	袋	4 400
猪	肉	斤	... 360	麥	粉 (綠寶星)	袋	3 400
活	鷄	斤	... 300	麥	粉 (綠龍馬)	袋	3 200
活	鴨	個	... 500	麥	粉 (綠寶石)	袋	3 200
黃	花魚	斤	... 110	棉	花	斤	1 000
嘉	魚	斤	...		中	斤	... 080
鱒	魚	斤	...		下	斤	...
梭	魚	斤	... 110	大	尺布	尺	... 090
鯉	魚	斤	...	粗	洋布	尺	... 140
鱸	魚	斤	... 110	細	洋布	尺	... 170
刀	魚	斤	... 160	斜	紋布	尺	... 140
巴	魚	斤	... 160	坎	布	尺	... 130
台	魚	斤	... 100	木	柴	百斤	1 100
背	魚	斤	...	木	炭	百斤	3 200
對	蝦	對	... 070	中	國煤	噸	22 000
雞	蛋	百個	3 000	僧	帽牌煤油	斤	... 210
香	蕉	斤	... 100	鷹	牌煤油	斤	... 200
蘋	菜	斤	... 200	僧	帽牌洋燭	包	... 200
	梨	斤	... 100	玉	手火柴	包	... 110
				安	全火柴	包	... 130

安東主要商品行市表

民國二十年五月份

物	品	單位	貨類	價			物	品	單位	貨類	價										
				十日	二十日	三十日					十日	二十日	三十日								
棉布	粗布	16.0金	城	正銀	8 05	8 10	7 25	絲	招牌	絲	百萬	銀	377 50	405 00	...						
		13.5金	城	全銀	7 10	7 10	...		一二	絲	百萬	銀	...	380 00	385 00	...					
		14.0金	城	全銀	7 50	7 56	7 00		二	絲	百萬	銀	...	345 25					
		三雙	星	全銀	8 10	8 15	8 00		大	絲	百萬	銀	305 00	325 00	397 50	...					
		13.0老	人	全銀	8 00	8 10	8 20		大	絲	千碼	銀	9 70	1 00					
	細布	大尺布	雙	人	全銀	6 75	6 85		...	黃小豆	黃小豆	黃小豆	石	銀	14 40	16 00	16 00				
			財	人	全銀		豆			石	銀	14 65	14 90	14 60					
			軍	人	全銀	9 50	9 80		10 20			餅	千片	銀	1 297 50	1 460 00	1 490 00				
			人	鹿	全銀	8 30	8 30		8 60			油	萬斤	銀	1 000 00	1 080 00	1 090 00				
			三	鹿	全銀	12 00	12 00		12 50			米	石	元	15 25	15 40	16 40				
		粗斜	40.玉	雙	魚	全銀	7 60		7 70		7 70	綠綠綠	綠綠綠	石	元	17 30	18 20	18 25			
			藍	冠	全銀		寶三龍		天雙	石	元	83 00	33 00	31 50			
			象	人	全銀	2 46	2 55		2 65		二寶		三	石	元	58 00	58 00	60 00			
			白	羊	全銀	2 75	2 85		...		荒字		白	石	元	55 00	55 00	55 00			
			人	龍	全銀		2 85		字		字	石	元	52 00	52 00	52 00			
漂白市布	細斜	五元	寶	全銀	8 60	8 60	8 60	糖	荒字	荒字	包	銀	2 21	2 27	2 32						
		三	人	全銀			龍	天雙	包	銀	2 20	2 27	2 32					
		人	塔	全銀	5 70	5 80	5 85			二寶	三	全	銀	3 15	3 20	3 20					
		30碼	元青洗耳	全銀	8 00	8 40	8 40			寶星	石根	全	銀	8 20					
		30碼	雜色驢美人	全銀	6 50	6 65	6 70			寶星	石根	全	銀	2 18	2 22	2 30					
	大尺布	20碼	元青春秋	全銀	6 80	6 95	6 10		糖	荒字	荒字	包	銀	2 17	2 28	2 30					
		30碼	雜色春秋	全銀	6 50	6 65	6 70				離	兌	包	銀	3 15	3 15	3 18				
		金	鹿	全銀	11 00	11 00	11 00				兌	金美	包	銀	2 15	2 20	2 28				
		三	鹿	全銀				兌	金美	包	銀	2 17	2 23	2 30				
		金	鹿	全銀	16 50	...	17 00				兌	金美	包	銀	2 38	2 45	2 50				
木	棉紗	金	鹿	全銀	14 00	...	14 00	煤	新煉	新煉	噸	同	11 70	12 00	12 60						
		金	鹿	全銀	9 90	10 00	10 20			塊	塊	塊	噸	同	11 20	11 50	12 10				
		金	鹿	全銀	9 60	9 60	10 00					塊	塊	塊	噸	同	10 70	11 00	11 60		
		金	鹿	全銀	9 40	9 50	9 80							塊	塊	塊	噸	同	9 80	9 80	9 80
		金	鹿	全銀	12 50	12 70	13 00									塊	塊	塊	噸	同	23 00
	雙	雁	全銀	...	234 00	285 00	塊		塊									塊	噸	同	8 60
	(20)仙	鹿	包銀	420 00	425 00	430 00				塊	塊							塊	噸	同	8 60
	(10)仙	桃	包銀	192 00	193 00	198 00						塊	塊					塊	噸	同	8 45
	白	荷	包銀	182 00	183 00	188 00								塊	塊			塊	噸	同	8 40
	金	神	包銀										塊	塊	塊	噸	同	8 30
二	古	包銀	158 00	158 00	158 00	塊	塊	塊	噸									同	8 60	8 60	8 60
紅	松	寸銀			塊	塊	塊	噸							同	16 20	16 20	16 20
黃	花	寸銀					塊	塊	塊	噸					同	12 80	12 80	12 80
...	...	寸銀							塊	塊	塊	噸			同	12 70	13 70	13 70
...	...	寸銀									塊	塊	塊	噸	同	13 70	13 70	13 70
...	...	寸銀	塊	塊									塊	噸	同	13 70	14 70	13 70
...	...	寸銀			塊	塊							塊	噸	同	13 70	14 70	13 70
...	...	寸銀					塊	塊					塊	噸	同	18 30	18 30	18 30

安東勞工資金表

民國二十年五月份

類 別	單 位	本 月			去 年 本 月		
		最 高	最 低	平 均	最 高	最 低	平 均
木	工	元 18.00	元 12.00	元 15.00	元 18.00	元 11.00	元 14.50
石	工	元 32.00	元 18.00	元 25.00	元 20.00	元 13.00	元 16.50
泥	水 工	元 18.00	元 6.00	元 12.00	元 22.00	元 13.00	元 17.50
洋	服 工	元 24.00	元 14.00	元 19.00	元 40.00	元 18.00	元 29.00
皮	鞋 工	元 20.00	元 12.00	元 16.00	元 17.00	元 11.00	元 14.00
布	鞋 工	元 10.00	元 5.00	元 7.50	元 19.00	元 14.00	元 16.50
油	漆 工	元 15.00	元 10.00	元 12.50	元 30.00	元 10.00	元 20.00
鐵	工	元 11.00	元 8.00	元 9.50	元 25.00	元 10.00	元 17.50
鋼	工	元 11.00	元 8.00	元 9.50	元 10.00	元 4.00	元 7.00
錫	工	元 9.00	元 5.00	元 7.00	元 10.00	元 8.00	元 6.50
洋	鐵 工	元 7.00	元 4.00	元 5.50	元 13.00	元 6.00	元 9.50
表	糊 工	元 12.00	元 6.00	元 9.00	元 12.00	元 6.00	元 9.00
理	髮 工	元 18.00	元 12.00	元 15.00	元 14.00	元 12.00	元 13.00
洗	衣 工	元 14.00	元 12.00	元 13.00	元 8.00	元 4.00	元 6.00
印	刷 工	元 22.00	元 3.00	元 12.50	元 18.00	元 14.00	元 16.00
汽	車 工	元 50.00	元 30.00	元 40.00	元 65.00	元 35.00	元 50.00
馬	車 工	元 12.00	元 11.00	元 11.50	元 16.00	元 14.00	元 15.00
人	力 車 工	元 50.00	元 30.00	元 40.00	元 39.00	元 30.00	元 34.50
織	布 工	元 25.00	元 3.00	元 14.00	元 20.00	元 17.00	元 18.50
織	襪 工	元 16.00	元 2.00	元 9.00	元 10.00	元 6.00	元 8.00
織	綢 工	元 18.00	元 2.00	元 10.00	元 20.00	元 16.00	元 18.00
廚	師 工	元 18.00	元 8.00	元 13.00	元 25.00	元 18.00	元 21.50
運	搬 工	元 30.00	元 24.00	元 27.00	元 29.00	元 30.00	元 24.50
運	貨 車 工	元 12.00	元 10.00	元 11.00	元 16.00	元 14.00	元 15.00
織	絲 工	元 14.00	元 14.00	元 14.00	元 8.50	元 6.50	元 7.50
成	衣 工	元 20.00	元 6.00	元 13.00	元 25.00	元 20.00	元 22.50
製	豆 油 工	元 16.00	元 13.00	元 14.50	元 14.00	元 11.00	元 12.50
製	酒 工	元 12.00	元 8.00	元 10.00	元 13.00	元 10.00	元 11.50
造	紙 工	元 12.00	元 10.00	元 11.00	元 25.00	元 12.00	元 18.50
染	色 工	元 14.00	元 3.00	元 8.50	元 24.00	元 12.00	元 18.00
刻	字 工	元 15.00	元 12.00	元 13.50	元 8.00	元 3.00	元 5.50
農	夫	元 90.00	元 60.00	元 75.00	元 90.00	元 20.00	元 60.00
製	繩 工	元 10.00	元 6.00	元 8.00	元 7.00	元 3.00	元 5.00
編	竹 器 工	元 9.00	元 5.00	元 7.00	元 10.00	元 6.00	元 8.00
編	篋 工	元 10.00	元 7.00	元 8.50	元 15.00	元 11.00	元 13.00

商工月刊行銷廣告

啓者各處訂購或代爲派銷月刊至三分以上者全年扣用二成半年扣用一成價洋隨函交足茲將內容特色分述於後

- 一 宗旨純正 以開發東邊富源爲主旨對於促進商工各業不
- 二 材料豐富 分論著調查專載法規本埠商況金融經濟統計
- 三 記載詳確 關於本埠及各處經濟狀況均由安東總商會調查
- 四 統系分明 關於金融與一切經濟之統計均由安東總商會調查
- 五 插畫精工 關於各省軍政重要人物及各機關與學校或地方風景插畫均極精工
- 六 興味濃厚 本刊所需之材料非關於發展商工各業及最新之發明與研究可以引人勝者概不採取故徵求各處來稿無不含有濃厚興味至小說鼓詞等類尤爲顯著惟近期所載者係與禁煙有關蓋煙毒一日不除亦實業前途之隱憂耳
- 七 誘導企業 關於造林種稻及養蠶等種種實業事項無不盡力記載即論著一項而對於東邊實業如何振興交通之如何促進亦不遺餘力其食力鼓吹以期讀者鼓舞奮發人人具有企業之思想
- 八 切於實用 所有商業註冊公司立案以及製造專利獎勵工業各項新頒章程與夫本會有關於商工各業應用之函牘文件無不隨時披露以便採用而免除各種實業進行上之一切困難

中華民國二十年五月份

商工月刊 (第五集)

▲每册定價大洋五角▼

編輯者 安東總商會調查部

發行者 安東總商會調查部

印刷者 安東商工印刷所

廣告	白	價	目
封皮裏面六	元六十元	三十三元四	元四十元
底頁外面六	元六十元	三十三元四	元四十元
正文後三	元三十元	十六元五	元二十元

上海華壹大藥房

[行] [分]

◀ 號九〇八話電街隆興東安 ▶

前經內務部化驗准予專銷復經中央化驗證明有效

▲▲▲ 諸君選有傷風感冒虛弱頭痛
腹內積聚皮膚瘡毒等症請用

▲▲▲ 華壹氏的靈藥化錢不藥
治病效力神速家庭常備良藥



傷風感冒 去熱散

腹痛積聚 敵積丹

外擦皮膚 華壹藥膏

立止痛 健腦靈

全國省會市區各大商場各大藥房均有代理銷售

藏