

1301  
Q0021

現代科學  
文獻

9

熱

河

貴州省  
新生活  
圖書館

贈

上海太平洋書局刊

貴州省圖書館  
中文舊書  
第 1211 號

12.222  
12.222

現代百科文獻

12.222-43

熱

河

上海太平洋書店印行



熱河

太平洋書店編

三・三・初版

【全一册定價大洋四角】

現代  
百科文獻

版權所有

上海白克路北河路十六號

太平洋書店出版發行

上海白克路翠壽里十一號

太平洋印刷公司代印

總發行所

上海白克路北河路十六號  
上海太平洋書店

批發部

門售部

上海白克路北河路十六號  
電話 九三三七三五號  
上海四馬路中市華通書局  
電話 九二六八七號

# 熱河目次

- 一 熱河之概況 ..... 畢立
- 二 熱河之形勢 ..... 張其韻
- 三 熱河最近之內容 ..... 惠我
- 四 熱河之失陷 ..... 國聞週報





# 熱河弁言

贈

熱河爲中國之鎖鑰，亦卽中國之寶庫。歷史上久屬中華之領土，爲重要之門戶，初非滿清始列版圖者。境內沃野千里，產金煤等礦，富糧食畜牧；洵爲天府之土。抑且地勢險要，山崗縣延，易守難攻，素稱金湯。自東北事變，當局以不抵抗而失遼吉黑數百萬方里，更以此天險天府之熱河付諸昏庸老朽，不學無術之湯玉麟，所謂懦將孱兵近鄰勁敵，誠不知其是何居心！二十一年青紗幃起，義軍恃熱河爲交通孔道，遂使倭寇喪膽，傀儡寒心。湯玉麟竟截繳義軍黃守中等部槍械，而殺其全村；斷朱霽青等部交通，而絕其糧道；儘力壓迫，無殊助敵。對轄地則搜刮之外，更迫種鴉片，流毒無窮。使熱民苟免於橫征暴斂者，仍葬身於毒燄之中。而湯則積財千萬，鑄成『不動尊』『沒奈何』式之銀塊，藏之瀋陽石庫，遂爲倭奴所攫取而施挾制。始則不敢明抗國仇，繼則暗害義軍；終且不戰而逃，陷前敵諸軍於絕境，以國家領土奉仇敵！嗚呼！「老而不死是爲賊！」湯玉麟有之矣。

本書爲當代史地專家張其昀先生暨對熱有深切觀察之畢立憲張雨先生論熱河歷史，概況，形勢，近狀，經濟，社會……等等之精心傑構。字字著實，句句警透。當茲熱河亟待恢復之日，讀者於此可得到對熱深刻之認識；而明瞭湯氏之苛暴失民及熱河所以不守之故；抑且能整箇了解熱河之一切，庶克從而籌劃所以滿恥復土之方。茲當熱河初陷之際，編者特輯僅有之專文以奉讀者：一則以誌此極度之慘痛；再則以喚起國人之認識與注意；三則希我熱烈俠勇之同胞由斯而奮起，復我天險天府之熱河；則中華民國庶幾有豸！至湯玉麟之苛虐罪狀，本書亦有切實的相當的記載，讀者閱之，幸懲前愆後，對應防各地毋令再蹈覆轍，則國家民族尤深幸利！

# 熱河

## 一 熱河之概況

【錄「新亞細亞」畢立「熱河概況」】

### 一 熱河之關繫

在最近以前，我們對於「熱河」這個名字，向來不甚注意。這自然是因為我們注意的事情太多了；雖然熱河是東北之要樞，華北之門戶，在「九一八」以前，終還不如遼、吉、黑之形勢重要。可是現在為熱河屏蔽之遼、吉、黑，已淪落在敵人之掌握中，為平津屏蔽，華北門戶之熱河，在目前情況之下，其地位之重要自更甚於九一八前之遼、吉、黑。就敵方言，如得遼、吉、黑而不得熱河終為心腹之患，一旦對蘇俄有事，我國苟起而

收復失地，即腹背受敵，在軍事上爲被制於人；故敵人未得熱河之前，一似芒刺在背，必不能安享三省之利。若能并熱河於三省爲一整區，則非獨可固三省不受腹背之脅，絕我收復失地之徑，且可轉而威脅我平、津，窺我華北，以侵我中原。我平、津處熱河、山海關水陸逼視之下，將一籌莫展，有若無，實若虛。平、津失勢則華北危；華北危，則全國無復有寧日；存亡操之人手，可無待龜筮而立決。故熱河之存亡，繫敵我最後之勝敗；熱河存，則敵終爲我制，三省猶有收復之日；熱河失，則我爲人制，無論三省，舉全國恐將不免爲三省之續。形勢昭昭，實無含糊餘地。

日人在九一八前，早已看清三省與熱河關繫之密切，所以每稱三省，必舉熱河與同稱，號爲「滿蒙」。「滿」因指三省舊稱「滿洲」而言；「蒙」則非指內外蒙舊日區域的全體言，亦非獨指內蒙今日熱、察、綏三省全體言，而祇單指熱河一省言，其用心可見一斑。且每稱及四省，必名之爲「滿蒙」而不舉四省名。其用意所在，乃欲於無形中造成使四省離我本土之整箇而別爲一節之觀念，以利其侵略吞併之進行。其作用，誠無異於共黨

故造「左派、右派」之名稱，以造成國民黨非整箇之觀念。東北當局，深知其毒計，遂用「東北」二字代表四省，以抵制其分化作用。「東北」和「滿蒙」，同爲簡稱，同能表示其密切之關繫。爲維護此關繫，故政治上除四省原有組織外，別有「東北政務委員會」一機關以統率之。但今日遼、吉、黑三省之實際，已非該委員會權力所能及；同時，敵方因有東北政委會，更不能獨遺熱河、故敵之必侵熱河，乃時間遲早問題，而非臆測之事。綜上所述，可知今日熱河之存亡，關繫之大爲何如！現熱河已傳警訊，國人如再膜然視之，使步三省後塵，禍且及身！

## 一一 熱河之沿革

熱河在周秦以前，由漁獵時代進至畜牧時代，尙無當時所謂國家組織，有首領，無共主，視中原封建文化相距甚遠。方漢武盛時，擊匈奴於塞外，遷烏桓於上谷、漁陽、古北平、遼西、遼五郡外，其地即今口北順義及熱東喀喇沁旗。光武時，烏延領八百餘部稱

「魯汗」於今之熱河東部。後蹋頓復興，曹操率師戰於柳城（即現在熱河凌源縣）。經三國而至唐。漸脫部落組織，政治始稍穩定。及耶律氏起自臨潢（今熱河建平縣），據熱稱上京，置府設州軍城，然女真猶參謀其間。金人代興，完顏氏繼有遼領，以臨潢為北京，遼陽為南京，分區統馭。元起朔漠，臣服契丹、女真，熱河遂分為北京，西京兩路別隸「和林中書省」。朱明奠定邊疆改「路」為「衛」，設官統治，稱「北平府」。清時屬直隸省為「熱河道」。內蒙卓索圖盟及昭烏達盟地劃入熱河，為清室行宮所在。光緒二十三年（一九零七年），置府二、縣七、州一。鼎革後，舉二府歸直隸統治，定兩盟地為特區，另以都統治之，兼主軍民。後政府為縣，轄縣十五，設治局三。國民政府成立後，復改熱河特別區為「熱河省」，設省政府，其組織同於其他各省。所異者：一、省與中央之間，介有東北政務委員會；二、省主席兼駐軍司令，同於都統時代之兼理軍民；三、盟旗行政另有組織，除司法及行政受省府及東北政務委員會、蒙旗管理處監督外，其俸爵等事，均直受中央特設之蒙藏委員會監督。今將熱河十八縣成立梗概列後：



縣名	成立或改稱年份	原來組織	現在組織
承德(註一)	民國三年	由府改	縣
灤平	乾隆四十三年		縣
豐寧	乾隆四十三年		縣
平泉	隆乾四十三年		縣
赤峯(註二)	民國二年	由州改	縣
凌源	民國三年	由建昌縣改	縣
朝陽(註三)	民國三年	由府改	縣
阜陽	光緒二十九年		縣
開魯	光緒三十四年		縣
林西	光緒三十四年		縣
綏東	光緒三十四年		縣

建平 光緒二十九年

經棚 民國二年 由察哈爾劃入

隆化 光緒三十三年

圍場 民國三年 由廳改

魯北 民國十三年 設治局

林東 民國四年 設治局

天山 民國十五年 設治局（註四）

東北年鑑對東北四省之歷史變遷曾載有一表，敘列非常明晰，即將熱河的一部份轉錄如左：

虞	上
夏	
商	
周	古
漢	中
晉	
北魏	古
隋	
五代	近
宋	
元	
明	古
前清	近
民國	世

東

胡

匈奴魯汗

(烏桓)部落

鮮卑檀石

槐部

契丹及

范陽節

度使轄

境

遼上

京中

京地

金 北 京 中 京 路

大 寧 都 指 揮 使 司 上 都 路

興 州 朵 顏 衛 北 平 府

雍正 初設 廳乾 隆五 年設 道光 緒二 十九 年領 承德 朝陽 二府

改爲 特別 區民 十八 年改 省 (註五) (註六)

註一 爲現在熱河省政府所在地，前清都統亦駐此處。前承德府治。包卓索圖盟的喀喇沁及昭烏達盟之翁牛

特兩部所屬牧地，清室之避暑山莊即在那裏，鼎革後，民國寬待溥儀，以此故宮爲其退居之所。

## 一 熱河之概況

註二 在朝陽北。地勢極衝要。民國六年二月，日本在該地設置領事館，爲熱河全省惟一之外國領事館。

註三 土名三座塔，舊府屬本土默特，奈曼，喀爾喀旗牧地。現有北寧路文禮錦朝路通遼等，爲深寧入熱要地。

註四 本節參攷二十年東北年鑑六至十五頁；王金絨編中國方省地誌上卷一九二至〇二七頁；屠寄編中國地理教科書卷三第十三及十四頁又同書同卷二百另七及另八頁。

註五 據滿鐵出版之滿蒙要覽（倭文）載是民國十七年九月改省，惜參攷書皆已燒去，一時不能找書證實，姑並誌之。

註六 二十年東北年鑑一五頁。

## 三 熱河之自然狀態

熱河爲內蒙三省——（熱河，察哈爾，綏遠）之一。在河北省北平之北面，遼寧省之西南，察哈爾省之東南。地處東自東經一百二十二度一分五十秒，南自北緯四十度十九

分、西至西經一百十六度零五十四秒，北至北緯四十六度二十四分五十秒之間。面積約五十九萬方里，（註七）大於江蘇省半倍餘。有耕地一千二百五十三萬九千二百四十七畝，（內包官有地七十萬零四千二百一十一畝；荒地五百三十九萬九千二百四十七畝）（內包官有地一百三十二萬九千二百九十七畝。）（註七）人口男女合計三百四十九萬五千四百七十八人，（註八）內男子二百十六萬六千一百四十六人，女子一百三十二萬九千三百三十二人；即男占全數百分之六十二。女占全數百分之三十八。合計五十八萬四千五百三十九戶。密度每方里約合五一人弱。計每人應占田地畝數約八、一、每戶人口約合五、九。（註九）農人最多，約有一百二十七萬人，曾受教育者不過四十七萬六千一百七十二人，僅約合人口三十分之一強。（註十）

熱河居民有漢、蒙、回、三族。蒙人較多，大抵集居於南，東南及北部；回人多住於西部；漢人則多居近內地及遼邊。中部有沙漠，故居民極少。居民性質大都魯直質樸。南部一帶，雖蒙人亦知稼穡，居處已幾和漢人無異。蒙人信仰喇嘛教，回人信回教，漢人多

### 備天主教及耶穌教。

註七 此數是民國十七年興地新學社調查的，此外十七年熱河省政府覆東北文化社就是五十八萬方里；東北文化社向熱河各縣詢問而知爲六十八萬一千方里（內五縣未復），又據日本滿鐵會社調查課調查（年份不詳）是三十六萬六千〇四十八方里；這均見二十年東北年鑑。而滿鐵調查課在一九二九年八月五日發行之滿蒙要覽內載，則熱河面積爲一萬九百六十八方日里，（每日里約合我國七里）。至於王編分省地誌所載爲三百八十一萬八千方里，與前述諸數較，相差極鉅，未知孰是。想前者諸數單計十八縣，後者並計兩盟，牧地。今依東北年鑑暫取興地新學社調查之數。

註七 十八縣水旱合計，據各縣直接函覆東北文化社的數字。王編地誌則爲田圃面積三萬一千一百餘方里，森林面積約一千四百四十餘方里，荒地二千四百餘方里。

註八 係依十九年民政總統計調查，其他尚有十九年十二月內政部的統計六·五九四·〇〇〇人；民國七年至八年中華基督教協進會調查的八·三一八·〇〇〇人；民國十七年郵政局統計的四·五一五·〇〇〇人。東北年鑑比較十七年各種統計而定的四·五一五·〇〇〇人及滿蒙要覽所載的四·五〇〇·〇〇〇人的幾種數字。



註十 見前北年鑑一五一頁。

#### 四 熱河蒙旗之概況

熱河蒙旗有「昭烏達」及「卓索圖」二盟。前者領地在熱北逼近遼、察兩省；後者偏東南，逼近遼、冀。卓索圖盟牧地均已墾爲耕地；昭烏達盟亦已漸次開墾；漢人移居於二盟地者極多。

卓索圖盟計領二部五旗，外附喀木喀多羅貝勒一旗。二部爲喀喇沁及土默特。其地由王公六人分領。承德、朝陽二縣均在此地。

昭烏達盟領八部十一旗，距喜峯口東北五百九十里。圍場縣即在該地，原爲前清宗室及蒙古王公秋獵所在，因有此名。八部爲教漢部一旗，奈曼部一旗，巴林部二旗，札魯特部二旗，阿魯科爾沁部一旗，翁牛特部二旗，克什克騰部一旗，喀爾喀左翼一旗。由札薩

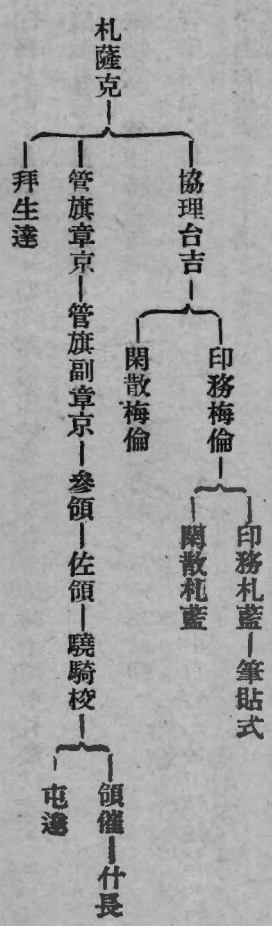
度十二人分領之。(註十一)

蒙旗內部行政，直至今日，依然無甚變更，悉沿舊制。國府所設之蒙藏委員會，(註十二)爲蒙旗直接最高之統轄機關。此外在行政及司法上，並受東北政務委員會及熱河省政府之監督。其行政制概分三類：

一 特爵：各旗特爵共分六等：卽一、親王；二、郡王；三、貝勒；四、貝子；五、鎮國公；六、輔國公；均爲前清封爵。六等之外又有「汗」及「台吉」及「塔布囊」。汗列王公之右；台吉乃元室苗裔；塔布囊爲元駙馬，僅喀喇沁尙存此名，二者同爵異名。均係蒙古世襲封爵。

二 盟制：蒙旗最大行政區劃爲「盟」有盟長一員，以各旗王公，札薩克之賢能者選充，掌全盟內部各旗事務，關於司法及行政部分受地方長官監督；關於封爵，俸祿及其他蒙古特別待遇或事務皆受蒙藏委員會監督；札薩克不能決之事，由盟長辦理；盟長不解決，則呈請地方長官或蒙藏委員會辦理。

三 旗制：蒙古各部落，均以旗稱。各旗皆以自然山河為界，無山川標識者以鄂博（猶言土堆）表之，互戒越禁放牧。旗內各職，猶沿舊日習慣，其統系大體如下：



札薩克：為一旗之長，有管轄本旗行政及司法之權。雖民國後，其原有職權絕未變更。是世襲職，如因罪削職，則擇族中賢而能者補之。在王府旁設「印務處」，辦理其所執掌之事務，以協理台吉及管旗章京之一人在該處輪流值日。如旗中不設札薩克，則旗政以總管或協領，參領等官管理其事務。喇嘛有部衆及領地者其待遇同於札薩克。札薩克之部衆稱「阿爾巴圖」；喇嘛之部衆稱「沙畢那爾」。

協理台吉：爲札薩克之輔弼，俗稱「印君」，無一定員額。依旗之大小，設一人或至四人。由台吉或閑散王公補充。

印務梅倫：每旗設一員，使佐旗政。其資格限台吉出身。有事故時由管旗副章京或閑散梅倫代理。

閑散梅倫：無定員定職。

印務札藍：每旗一人，助印務梅倫理旗務，有事故時由閑散札藍代之。

閑散札藍：無定員定職。

筆帖式：爲印務處司理一切文筆事務之書記，無一定員額。

管旗章京：每旗一人，直屬札薩克，統管全旗旗政。由台吉王公中選補之。如無適當者，可由管旗副章京中選之。

管旗副章京：其員額依旗之大小而定，大概十佐內外置一名。由台吉中選其賢能者任之；如無適任者，則由參領中選任。

參領：無定額大約每五六佐設一參領。由台吉選補；如無適任之人可由佐領中選補。  
佐領：「佐」爲旗組織之單位，其數因旗不同。原定每一百五十丁置「佐領」一人，其不及半數者稱「半分佐領」。但熱河各旗旗家，現已大半散逸，殘留者往往不足半數。此外尚有「世襲佐領」「公中佐領」「輪管佐領」等，皆由台吉選補，無適任者，方可由驍騎校中選充。

驍騎校：每佐領一人，由旗衆中選任。

領催：每佐領約六人，由旗衆中選任。

屯達：卽村長，受札薩克之命處理村內之事務。

什長：每十丁置一人，不以官吏待遇。

拜生達：爲王府內掌理會計事務，保管監督器具物件建築儀仗等等之官員。（註十二）

註十一 屠編中國地理二〇七至二〇八頁。

註十二 東北年鑑二〇九—二一〇頁。又屠編中國地理二〇七—二〇八頁。

## 五 經濟概況

熱河雖地近寒帶，物產卻極富饒，其最著者爲鑛產，湖鹽，畜產及農產。熱河鑛產則有散在各地圍場隆化，豐寧，灤平，承德，平泉，赤峯，朝陽，阜新等地之金鑛；阜新，朝陽，凌源等處之煤鑛，隆化，灤平等之鉛銀等鑛，含量均極豐裕。每年產金八百兩，開採者有八處：一隆化老仵溝，豐寧，灤平八道河，承德建平阜新，朝陽金廠溝，平泉。每年產鉛約一萬八千六百餘兩，其主要鑛地有隆化小黑溝，灤平，平泉潘家溝及烟筒山。煤儲量達九百三十餘兆噸，無煙煤八十兆噸，每年產約五萬四千七百餘噸。所產以赤峯爲最多計年產三萬五千七百二十六噸。主要煤鑛有四，即五家，石頭坎，新邱究，朝陽。熱河之湖鹽亦爲有名之出產，就中最有名者爲西馬珠穆沁旗之多布斯濃爾（鹽湖之意）。該湖周圍約五里，可得五寸一尺厚凝結之鹽層。每年產量不下一百五十萬貫（舊量名，每百斤我國百兩即六觔四兩）。東自洮南，北自海拉泉，南自赤峯、張口一帶，西自庫倫，均特



此鹽作食。此外在蘇尼特旗西南約十八里處，尚有周圍約一里的鹽湖一處，但產額不多。蒙民以牧畜爲業，故畜產特多。就中以馬、牛、羊、駱駝爲最。牛羊爲蒙民恩物，飲其乳，食其肉，寢衣其皮，售其皮毛骨角。而家畜之羊有二種，即山羊、綿羊，山羊較小，產毛不多而質地極佳；綿羊每頭約可得毛至三磅，惟質地不如山羊所產，係運銷美國。今據「滿蒙經濟大觀」所載熱河之家畜及家禽的數目如次：

禽的數目如次：

家

畜

家

禽（註十三）

馬	六二六・〇七八	雞	一・七四〇・五三九
牛	二〇一・六一〇	鴨	二九八・五二一
驢	一一七・四五九	鵝	五四・〇九八
羊	五九四・八五四		
豚	四五七・二九七		

農產以蔴菇最著；以粟、稷、黍、高粱、落花生爲大宗；玉蜀黍、芝蔴、甘薯、馬鈴薯、大蔴、苜蓿、棉花次之；計稷產約三十五萬六千餘石，面積約一百十二萬七千餘畝；粟產一百九十五萬五千餘石，面積約六百萬餘畝；黍產二十七萬五千餘石，面積八十三萬四千餘畝；高粱二百七十四萬餘石，面積五百三十八萬七千餘畝；落花生三十九萬五千餘石，面積一百三十一萬七千餘畝。其他如蔴蕨等蔬菜西瓜桃梨等水菓，均有出產，年額約有二百四十二萬九千餘觔，木材亦甚豐饒。

至於工商業，工業較察，綏二省發達，約有工廠二百二十餘處，以紡織，澱粉釀造，榨油製筆爲著。年產額約值四百七十六萬五千元，商業則以畜產爲主。（註十四）

註十三 本表是抄自民智書局出版的吳自強譯本第一至二頁。

熱河畜產，各種統計又均不同，又再彙列兩種於後：

根據王編地誌則昭烏達盟有牛約五十二萬頭，卓索圖盟有牛約萬頭，羊均每家畜牛自二十頭至五六十頭；馬約十六萬匹，羊約五十六萬二千餘頭，爲內蒙三省冠。

根據文日滿蒙要覽三編第二章「節頁一四二至一四五所載，則有馬約八十一萬匹；驢約七萬頭；騾約十萬頭；牛約一百十二萬頭；駱駝四萬四千頭；祇蒙古出產，綿羊及山羊合計約二百萬頭；豚一百萬頭。

註十四 本節參攷王編地誌一九二二〇七頁。吳自強譯藤岡啟著的滿蒙經濟大觀一〇二頁。又同書一六八頁。滿蒙要覽一〇一一五六頁。屠寄編中國地理教科書二〇七一二〇八頁。

## 六 熱河之軍備

上面是熱河的大概情形。現在我們再看熱河的實力，是否足以抵禦外侮，即可知吾對熱河該如何速即著手預備。

熱河駐軍司令爲省主席湯玉麟所兼任，其所轄部隊有：

陸軍第十一師師長湯兼

第七旅張從雲二團（第三五，三七兩團）

第三十八旅董福亭二團（第五八，八三兩團）

第五十一旅劉香九二團（第一六一，二六三兩團）

騎兵四十九團湯玉書

砲兵十九團湯玉銘

工兵營湯寶福

輜重營夏廷貴

二十二旅富春三團（第二，第四三兩團）

暫編騎兵十七旅崔新五三團（第二七，三四，四一，三團）

暫編騎兵十九旅石文華三團（第四，三一，四四，三團）

特務騎隊崔兆鳳（註十五）

據上所列，可見熱河現有陸軍八團，騎兵七團，砲兵一團。以此實力，如一旦有事發生，舉上海「一二八」事件例之，祇可暫時抵禦以待援。自然敵方不攻熱河則已，既攻之，必竭全力，望中央及華北軍政當局，速籌方策。

統計十五 東北年鑑二六三—四頁十九年調査。

總  
覽

四  
一

## 二 熱河之形勢

【錄「國風半月刊」張其昀「熱河形勢論」】

### 一 熱河之國防

熱河省位於塞北，而介於東北，與河北之間：地形爲高原性之山地，下臨關東平原與華北平原，故在軍事上攻守咸宜。極佔優勢。欲謀恢復東北失地，必須以熱河省爲根據地；反之，熱河省若一旦放棄，即平津亦不能一日安居；大河南北，沃野千里，無險可守。故曰。熱河之存亡，乃華北存亡之關鍵，亦中國存亡問題之轉機也。

以「熱河」二字爲熱河省之全稱，猶以冷泉亭爲杭州西湖之全稱，同一見其不當。昔



白樂天謂冷泉亭之勝概，「最餘杭而甲靈隱」。然西湖自有西湖之精神面目，缺一冷泉，仍不失其爲西湖。熱河乃溫泉之別名，此溫泉在承德（熱河省城）舊避暑山莊之萬樹園中，溫泉之水，下流而爲熱河，此熱河水道冬季亦結冰；故除溫泉外，安見其爲「熱河」！熱河之水又注於灤河，灤河乃爲塞外之大川。然灤河流域僅佔熱河省之西南部，其東南部爲大凌河流域。北部爲潢水流域。潢水蒙名「西喇木倫河」，華言「黃河」也。其支流曰「土河」，一名「老河」，又名「老哈河」。潢水土河合流之後，稱爲「西凌河」，卽遼河之上流也。遼河至營口附近入海，大凌河至葫蘆島附近入海，灤河至北方大港附近入海。三河上流皆在熱河省，其下流皆入渤海。吾擬稱熱河省爲「五河省」，「五河」者，灤河與其著名支流熱河，潢水與其著名支流老哈河，及大凌河是也。現在熱河省三大都市，承德依熱河，朝陽依大凌河，赤峯依老哈河。此諸河者，有時成爲寬廣之河谷，有時成爲狹隘之峽谷，熱河省內外交通之孔道，或沿河谷而行，或逾源頭之分水嶺而過。山河糾紛，道路若網，鴻網一振，條理遂明，言邊防者，不可忽也。

外人常稱中國爲「契丹」(Cathay)，此可見契丹在世界史上之地位。契丹之興，卽在潢水及其支流土河之間，於五代時，國號曰「遼」，卽以西遼河爲其中心。遼帝姓耶律氏，耶律者「黃」之義，卽由潢水而來。當時潢水南北，均設州縣，皆有城池，千餘年來，遺蹟猶可考見。其國都曰上京臨潢府，卽今熱河省林東縣設治所在。(註一)西北有白塔子，爲遼代皇陵所在，遼陵位於黑山之谷，白水之源。(白水卽潢水支流察罕木倫河) 夢溪筆談云：「昔人文章用北狄事，多言黑山」。黑山高約五六千尺，夏可避暑。「黑山黃水」，乃熱河省最富於歷史興味之地，猶東三省之有「白山黑水」，皆足以表一方之雄風者也。

大遼帝國，當其盛時，疆域東至海，西至金山(阿爾泰山)，暨於流沙，北至臚胸河(克魯倫河)，南至白溝河(河北省大清河之支流)。皇都之外，設陪都四，稱爲五京：臨潢爲上京，遼陽爲東京，大同爲西京，大寧爲中京，(今熱河省寧城縣)其南京卽今之「北平」。五代時，燕雲十六州淪於契丹，燕山山地對於強鄰，黃河流域大受威脅。北宋

初興，用兵江南，而置契丹於緩圖，使遼金二代，得雄踞黃河以北，其後江左偏安，以至於亡。明初於熱河置三衛，初尙內附，及中葉以後，國勢日蹙，長城以外，仍屬蒙古。先是，清兵屢攻遼西，皆爲守將袁崇煥所敗，嗣後籠絡蒙古，收熱河爲己有，由塞北而攻中原，以繞過山海關，由長城喜峯口與古北口進兵，撼動京師。清既定鼎，至於康熙中年，國事大定，因憶及有明之失策，莫過於放棄熱河，否則清兵入關，奚能如此之易？因鑒於熱河關繫重大，於康熙四十二年（一七零一）築行宮於承德，稱曰「避暑山莊」，以資鎮守；並爲懷柔蒙人計，於承德建喇嘛廟，使西藏達賴喇嘛常川往返於拉薩熱河間。方清代盛時，熱河爲夏季臨時都城，名義上之陪都在瀋陽，事實上之陪都在承德。嗚呼！鑿垂之峯也（在避暑山莊行宮之東以象形得名），規矩之草也，（避暑山莊一入殿門草皆整齊號規草）灤陽銷夏之錄也；百餘年前，上恬下嬉之景象，故老猶能言其事。無何，英法聯軍進襲平津，咸豐帝倉皇出巡，蒙塵於此，駐蹕一年，殞於熱河。此後離宮久閉，行幸無期，黃渤二海，海水沸騰，松遼南北，倭屢縱橫；今則關外淪陷，唇亡齒寒，萬里長城，重爲戰場；當年銷暑之鄉，一變而爲防秋之

地矣！千年史筆，寥寥數言，所貴乎溫故以知新者，誠切望於我有識之國民也！

今且置千年前之舊史一談十年來之近事，則熱河地理屏障東北之重要，尤為彰彰明

甚。民國十三年秋，奉直之戰再起，奉天此次用兵，意在先據熱河以拊直系之背，蓋熱河與奉毘連，若永為直系所有，則奉天非獨欲向關內發展，必難如願，即欲控制蒙古，亦有所不能。故張作霖此次出兵，分為三路：以一路趨山海關；以兩路趨熱河。（一由義州向赤峯，一由錦州出朝陽，）山海關一路主守；熱河兩路主攻。觀其作戰計劃，可知其志之所在矣。直方出兵，亦分三路：一路趨山海關；兩路援熱河；作戰計劃之重心，亦在熱河。當時錦朝鐵道，業已築至北票，北票距朝陽五十里，是則奉天攻擊朝陽，因後方交通之便利，補充之迅速，最易得勢。是以民國十三年第二次奉直戰爭之勝敗，錦朝一綫關係非淺。自第一次奉直戰後，奉天在軍事上力求充實，其尤著者，厥為錦朝路之建築，起自京奉鐵路（今日北寧鐵路）之錦州站而達熱河之朝陽，全線長二百五十里。（北票至朝陽間五十里未成）以其為北寧路之支綫，故外間鮮有稱道之者，不知該路實為遼寧與熱河聯

絡之孔道，在實業上亦具相當價值，北寧路沿綫所用煤炭，多取給於於北票煤礦；至軍事上之重要，更不待言。奉直之戰，熱河受害最烈。『夫熱河地居邊陲，兵端急起，介處其間，或視爲南下之捷徑，或視爲北上之要道。礮火所經，魂飛魄落，兼之徵調夫役，勒派車馬，責成供應，村落蕭然，鷄犬無存。十五縣之間，甚至數十里絕人煙，村落俱爲大兵所洗，愁慘之情，莫甚於是！』（註二）

奉直戰後，河北地盤既爲奉派所佔，熱河又入奉派之手，所有一切用人行政，均電呈奉天總司令部核准，然後施行，一若與北平政府無關者。熱河省遂併於東三省，稱爲『東北四省』。『東北』二字，在中國政治地理有確定之範圍，起於民國十一年；是年大總統令特派張作霖爲督辦東北邊防屯墾事宜，實爲明定東北區域之始。當是時，東北區域即兼綜奉吉黑熱四省，最高長官雖用『鎮威上將軍』名義，指揮四省，而陸軍之編制即標東北之名，以別異於關內各軍。（註三）民國十七年冬，東北易幟之際，奉方所提奉熱問題解決方案，『熱河改行省，設委員七，奉薦三，國府一，熱籍二，駐軍一，奉方委員任主席。』

所以然者，當時東北當局認熱河足以掩蔽三省，要求維持熱河省舊局面，以安東北之心。國民政府容納其意，特任張學良爲「東北邊防司令長官」，而「東北」之名，乃益確定；於是「東三省」之外，又有「東四省」之名。

今日熱河所處之地位，以視奉直戰爭時代，正復相類，當年內爭，不堪重提！日人覬覦熱河，匪伊朝夕，二十年來，高唱滿蒙積極政策，用兵之道，籌之已熟。現在東三省幾已完全入其掌握，勢必長驅而入熱河，自無疑義；試爲日人著想，彼豈不有「天子不取，必受其殃」之念？鞏固僞國之基礎，倚爲西方之屏藩，一也；封閉義勇軍與關內聯絡之門戶，杜絕我國出兵收復東北失地之要道，二也；以居高臨下之勢，控制中原，擊破邊牆，夾攻平津，以爲征服中國大陸之準備，三也。蓋熱河若亡，察省瀕危，榆關雖不放棄，亦處甕中，平津更非用武之地。日本既已甘冒不韙，蓄意吞併滿蒙，則囊括熱河之舉，遲早必須實行。日人早已揚言，認熱河爲「滿洲國」之一部；日人所製僞國地圖，熱河區域亦已變色；且每稱「東四省」而不言「東三省」，可見其處心積慮之所在。日人侵略態度，竟

若是其堅決，絕不顧慮有所謂國際聯盟者，蓋日本大舉侵犯熱河，適在李頓調查團猶留北平之時也。

自本年一月以來，日軍攻熱，已爲第三次，觀其用兵方向，仍注重在錦朝一線。茲請略述遼熱邊境之地形，以爲明瞭攻守方略之助。自遼西平原。遙望松嶺山脈，如烏雲一道，拂撓天際；攀越而上，以至其巔，覺萬點羣山，皆成培塿。故同一山也，遼寧人稱之曰高峯，熱河人僅言其爲低嶺，蓋二說均爲一面之辭，而不能言何者爲謬。若自山海關乘火車，經錦州至大虎山，則見高山綿亘於遼熱邊境，而彼經過蒙古高原而東下者，則指此山爲一低嶺耳。由此觀之，熱河地勢，由高原俯瞰平原，進可以戰，退可以守；其扼要地點，真有一夫當關萬夫莫開之險；且山溝崎嶇，大車不能併行，運輸殊爲困難。錦朝鐵路，自錦州通至北票，二百里間，攀援登山，經過之處，非嶺卽谷，幾於五里一橋，十里一洞，填高鑿平，頗爲不易；且山嶺係石質，聞當年建築需費之鉅，較諸北寧幹線約二三倍云。現在日軍攻熱，所恃者卽爲錦朝路，因後方接濟之便利，補充之迅速，交通之優

點，差足以補其地勢上之弱點。故日人進攻熱河之方略，首在掌握錦朝全線，佔據朝陽，以爲蠶食塞上之根據地。

由遼東灣西北行，地勢以次而昇，山嶺重疊，大致均向東北西南延長，與遼東灣海岸延長方向平行。近海岸處岡陵小山起於平原，距岸稍遠，地勢隆起，自錦州至朝陽山脈與山地重重遞嬗；更進至建平赤峯一帶，雖山嶺高聳之勢稍殺，而大地基礎高出海岸者約在六百公尺以上。自地文之時期言之，熱河全省大致尙在壯年，但各部地形生就平緩高峻不同，歷受侵蝕大小緩急有差，而地文狀態老壯亦不一致，在遼寧熱河邊界，山勢高巍，峯巒嵯峨，河多曲而狹，兩岸多立壁；雖瀑布之跡不常目見，而沿谷上溯斜度多大，地形尙在壯年前期。至熱河內部，地勢較爲平緩，大地基礎雖高，而山谷高低相差不甚懸殊，由山巔至谷低多徐徐而降，即大嶺亦多寬平，除溝渠源頭，兩岸岩石壁立，水流湍急外，河身大抵寬而淺，兩岸多斜平，地文狀態實較東南部略古，似已至壯年後期也。（註四）

自遼東灣至赤峯縣，計有東北西南延長之山脈五道：



一 松嶺山脈 盤亘於遼寧省錦西義縣熱河省凌南朝陽交界處。錦朝路橫過松嶺山脈，山地之廣約七八十里，中有脊嶺稱南嶺，故此段亦稱南嶺山地。

二 鳳凰山脈 在朝陽縣大凌河岸，峯巒壁立。

三 大青山脈 盤亘於朝陽建平兩縣交界處。

四 十家子梁山脈 十家子梁爲朝陽赤峯間大道所經，名頗顯著，又稱「老虎山」，山脈以東之水均流入大凌河，山脈以西之水均匯歸老河。

五 坤頭溝梁山脈 坤頭溝爲老河上源。此山脈亦爲熱河省重要分水嶺，以北屬潢水流域，以西屬熱河流域，以東屬大凌河流域。

以上諸山脈之成因，大抵最高山嶺均由斷層而成，次高山嶺多由各大河流侵蝕而成。

與山脈相連者爲山地，如松嶺山脈中有南嶺山地，至於谿谷低地，山邊低坡，又有黃土層之堆積，成爲岡阜。現在熱河驚耗，卽在南嶺山地，南嶺以南地帶，已爲日軍強佔，我軍雖尙固守第一道防線綫形勢已日趨嚴重。

熱河戰事，起於本年一月初，蓋自錦州被陷，我方大部正式軍隊均退入山海關內，北寧通車亦僅至山海關；關外所存留者，僅民衆所組織之義勇軍。日軍則派大軍繼續進擊，我遼西民衆，連日備受日軍飛機鐵騎蹂躪，雖揚州十日，嘉定三屠，無以喻其殘酷。一月二日，大凌河我軍戰線被日軍衝破後，我義勇軍向錦西集中，發生紅螺山一帶之劇戰，（紅螺山爲松嶺山脈之一高峯，巍然峙立於錦西縣之北部，）時我軍處於孤立無援之地位，祇有作最後犧牲，乃出死力應戰。在錦西亂山之中，彈盡糧絕，繼以肉搏。一月九十兩日，日軍死亡爲數頗多，故未敢輕進。是役也。日人用意，不僅在數千殘敗之衆，而在長驅入熱，蓋已十分明顯。在錦朝線方面，日軍以全力向義縣攻擊，以飛機掩護唐克車前進，我軍卒不能敵，退入熱河境內，時在一月下旬也。至五月中旬，日軍以義縣爲中心，向北票朝陽取攻勢，在朝陽寺接觸後，我軍暫退，在南嶺方面相持，惟聞與日軍抗戰者尙屬義勇軍。（按朝陽寺爲熱河與遼寧交界處之一車站距義縣十二里，距朝陽九十里，至北票亦九十里，南嶺至朝陽寺爲五里。）

日人企圖攻熱，喧騰已久，徒以三省義軍之牽制，未敢大舉進犯，若能不戰而併熱，

毫無實際犧牲，乃日方最所希望，聞日軍對熱河主席湯玉麟曾提出要求，其中最要者爲承認僞組織以及准許日軍駐熱等項。朝陽漢奸確曾鼓動煽惑，一度懸掛僞滿洲國旗，但爲當局發覺，已將漢奸驅逐，並僞旗取消。至七月間，日軍攻熱，果已開始，捏造所謂『石本事件』以爲題目。日方藉口軍事聯絡員石本權四郎在朝陽北票之間失蹤，進兵向熱河搜索，實行武力侵佔。自去冬佔據錦州龍江以來，此爲第二期大舉侵略之開端。七月十八日下午二時，有日本飛機五架，駛往朝陽轟炸，同時朝陽寺車站，亦發生軍事行動，日軍鐵甲火車強欲通過，開往北票，我方當起而抵抗，一度發生激戰，地點在朝陽寺附近。熱軍因兵力單薄，將全部集中南嶺，南嶺爲錦朝路之重要山地，山下有一隧道，我軍爲防止日軍鐵甲車進襲，遂將該隧道破壞，日軍因此亦未能向西再進。其後日軍停止攻擊，我軍亦停止抵抗，我方駐軍最前線在南嶺北票一帶，日方軍隊則駐義縣朝陽寺等處。當日軍突然侵犯熱河，張學良令平津東北軍兩路援熱，一路由古北口赴承德，限五天到達；一路出喜峯口赴朝陽，限七天到達。日人亦聲言我軍如有調動，彼即向熱進攻。惟因義縣附近義勇

軍潛伏深山森林中，不時截擊日軍後路。日軍苦於山路崎嶇，地勢不熟，屢爲義勇軍所困，因此日軍不敢輕進。

八月十八日起，日軍突又改守爲攻，派遣鐵甲車多列，由義縣前進，與我南嶺駐軍發生猛烈衝突，十九晚南嶺車站激戰一夜。二十日南嶺失守，我軍現退口北營子，南嶺至口北營子間大凌河鐵橋，已由我軍炸毀，以阻日軍進擊云。自日佔南嶺，錦朝支線幾全入日軍掌握，日軍目的在進窺朝陽，爲征服熱河之根據地，吾文屬稿時，口北營子仍在激戰中，湯玉麟電平請援，并謂士氣極盛，均抱與熱共存亡決心。當地民衆奮起組織民軍，援助軍隊抗日，總部設於朝陽。聞日軍準備由遼西一帶分三路攻熱，一路由義縣趨阜新，一路由綿朝綫趨朝陽，一路由錦西縣趨凌南，而以葫蘆島爲軍隊登陸處。

默察熱河形勢，前途誠有大可憂慮者：一曰『天時』：當地農產，以高粱爲大宗，高粱繁茂期，高達三公尺餘，青葱無際，恍如叢林，桿株密集，足資蔭蔽，俗謂之青紗帳。在此青紗帳起，作戰甚感困難，熱邊高粱，須在九月中旬收割，秋收以前，熱省似不致發

生大戰。但一俟農人收穫，大地一望無垠之時，坦克車與重砲即可大顯效力，義勇軍亦殊難避日飛機之轟擊也。日人聲言俟秋高氣爽時，將在熱河採決絕行動，『使熱河確爲滿洲國之一部，此僅爲時日問題而已。』二曰『地利』：熱河地形，山地最多，岡陵次之，平原最少；重門疊戶，守之易而攻之難。然日軍利用飛機擲彈，從天而降，以空軍之力助陸軍之所不及。如七月十八日，日飛機六架，轟擊朝陽，共擲炸彈三十餘枚，除三枚者均爆炸，市面損失極重，除炸斃人民外，並死馬多匹。諸機復低飛，以機關槍掃射，中彈死者甚多，全城爲之大亂。諸飛機轟炸約半小時，卽向天涯飛去。八月二日晨，復有錦州日機三架，飛往朝陽，向我駐軍威脅，勸於日內退出朝陽，以免糜爛地方。現我軍尙堅守前綫，而日機已飛向凌南凌源赤峯等處，人心甚爲恐慌。最近日軍在北寧路綏中車站附近，建築大規模之飛機場，挾松嶺以超渤海，塞上風雲，前所未有的。三曰『人和』：熱河民風強悍，不易妥協，愛國之念，普及鄉農，種族之見，深入人心；且熱河民衆，本有武裝，稍加整理，卽可抗日。然日本大舉來犯，以空軍掩護陸軍，決非民衆組織徒事肉搏，所能

解決。頗開關緊當局，已有相當準備，然最初與日軍抗戰者尙屬義勇軍，國軍抗敵；一戰於朝陽寺，再戰於南嶺，三戰於口北營子，均以兵力單薄，後援不繼，熱邊天險，與人共之，欲藉拆毀路軌與鐵橋，以阻敵人追擊，其何能久？據稱熱河省現有八旅以上兵力，如有充分餉械接濟，足以禦日；然日本今後將有何種行動，莫可逆料，既有最後決心，非由關內特派勁旅積極增援，不足應付。夫恢復失地，鞏固國防諸端，自爲全國軍人之責，華北軍人負責尤重，而東北軍爲最重。當日軍攻熱籌劃已熟，布置完密，東北軍猶頓兵北平，至七月十八日，熱河告急東北軍始緊急動員；但就已往之情報觀之，遣往熱河之東北軍，並未赴長城以北。似必待日軍實際壓迫，始起而抵抗，若事件和緩，又抱觀望態度。長此因循，武力收復東北，固徒託空言；即志在保護熱河，亦談何容易！至中央政府之態度，亦卑弱已極，政潮起伏，追恤國難；九一八迄今已將一年，坐看僞國之成立，僅從事外交上之抗議，至於如何作持久戰，如何始能得最後勝利，依據軍事上之必要，斷然爲有效之設施，則迄無事實之證明，而足以告無罪於國民者！

嗚呼！日軍已登堂而入室矣！雖甘心失三省，而不能苟安。今後我華北武力必當以集中熱河爲第一要義，蓋榆關負山面海，關內交通綫盡在敵方礮火之下，我方軍事行動，至不便利。故反攻關外，收復東省，決不以榆關以西北寧路爲捷徑。松嶺山脈，橫亘塞上，陵谷起伏，層巒險阻，爲軍事所必爭，而大本營當然在熱。欲圖應援義軍，必先保全熱河；若圖屏障華北，亦不得不保全熱河。假定平津有事，正面惟有取守勢，要著亦在熱河有重兵，可自背面側面，加敵軍以打擊。中國政治家深通地理形勢者，莫總理若！建國方略實業計畫開宗明義第一事即爲建築北方大港，自北方大港至多倫諾爾長三百英里，沿灤河河谷建築雙軌鐵道。此鐵道除南北兩端外，中段即在熱河境內。總理有曰『對於被裁百餘萬之兵，祇以北方大港與多倫諾爾間遼濶之地區已足以安置之。』此語若爲鍼對今日時局而發。愴懷國父，墓木已拱，宏規碩畫，徒成虛語，彼繼志述事者何其不肖耶！雖然，行固不易，知尤不易，急起直追，猶爲未晚。

註一 參觀半里神甫著東蒙古近代舊城探考記，馮承鈞譯本，商務印書館出版。又下鴻儒熱河記遊一文，載

於東北叢刊第十九期，二十年七月。

註二 見北京商界聯合會爲熱河兵災請政府設法救濟提案原文，載於民國十三年十二月九日申報。

註三 參觀金礦散東北釋名一文，載於東北叢刊第一期，十九年一月。

註四 見譚錫畴遼寧熱河間及朝赤鐵道沿線地質礦產，載於地質彙報第十六號，二十年六月，北平地質調查所出版。

### 三 熱河之國富

目前烏煙瘴氣，瀰漫全國，而熱河省尤甚，據稱種禾穀之田尙不逮種煙之田之三分之一，統計全省人民無煙癖者，十不得一二焉。曾有人遊歷熱河，至開魯城內，開燈供客之煙館有一百數十家之多，幾可與其他商業相埒，偶見旅館壁上有無名氏俚詩一章，詩雖不佳，蓋寫實也。（註五）

「良田變黑土，民以煙爲天；方便開燈處，公賣大街前；入店人先問，是否抽大



煙；忽聞一聲喊，斗米要七圓。」

熱河圍場官膏局於民國二十年六月一日出有佈告，觀此可見煙禍之烈。（註六）

「照得本縣煙地，富額比於往年。煙膏銷路頗廣，本年應予收捐。值茲省庫支絀，補助軍餉當然。案奉禁煙局令，應即佈告宣言。有願包者投票，最好捷足登先。公家爲節經費，商民利益均沾。佈告張貼日起，切勿裹足不前。仰爾商民知曉，一體凜遵斯言。」

蓋人民本不種，而官吏必須捐，遂不得不種。徧地罌粟，每當收漿時期，一入其境，則粉紅黛綠，臨風招展，幾疑爲塞北蓮池。再入其家，則煙雲繚繞，一榻橫陳，客至，立進以煙，猶南方進茶然。而一般口號，「騎好馬，坐新車，不抽大煙不算濶。」習尙之惡，一至於此，長此以往，不但無可守之士，亦將無可望之民；不但無可練之兵，亦將無可籌之餉。

熱河自民國十二年以來。煙禁大開，鴉片公賣，政府就地徵稅，名曰禁煙善後局。煙

土收獲後，經報局驗明，粘貼印花，即與普通貨物一樣，可以自由運轉。當初開禁時，每畝徵稅大洋六圓，現已增至每畝九圓，計全省煙田一百五十萬畝，納稅者占五分之四，每年徵收約一千萬圓，然列入省預算者僅三百萬圓，其餘之用途不明。大煙產額過剩，本地不能盡銷，於是北平遼寧吉林黑龍江各地煙商雲集熱河。當局以其便於漁利，勒令遍種，膏腴糧田任其荒廢，以每頃產穀八十石計，每年減收食糧至一百萬石之鉅，農民之脂膏剝蝕殆盡。民國十九年夏季，青黃不接之時，小米每斗竟漲至十二圓，尙無處購買。故連年飢饉荐臻，民食咸苦不足。攷鴉片流毒與國計民生均有關係，當初開禁之故，謂因凶年飢饉，救濟災民，此民生之說也；全省財政來源，端賴煙稅收入，此國計之說也；其根本原因，要不外乎農產歉收。然爲政者不揣其本而齊其末，不恤爲剝肉補瘡，飲鴆止渴之計，其結果省庫日窮，人民日苦而官吏則日肥，日軍侵略熱河除軍事上佔優勢外，其目的在掠奪年額二千五百萬圓之財政收入，此項收入，鴉片殆居大半。熱河若入僞國版圖，必致地盡種煙，人盡吸煙；豈惟有亡國之痛，抑且有滅族之虞！吾嘗言欲救中國，必先救熱河；

欲救熱河，必先除鴉片；欲除鴉片，又必自積極修明水利，振興農業，並發展各種天然富源始。

查年成豐歉之重要原因厥有四端：一曰天時；二曰水土；三曰種子；四曰人工。必四者悉備，而後始可年歌大有。苟四者之中，偶缺其一，或雨量缺乏，或土壤磽瘠，或選種不良，或耕種不宜，皆足以致收量之耗減。今先言天時，熱河氣候屬草原類，全年平均雨量自二百耗至四百耗，全年平均溫度在攝氏五度與十度之間。四月雪消，陽光燦照，草色青青，下有佳卉，上有鳴禽，與荒涼之戈壁沙漠，迥乎不同。夏季山谷風景之美，亦非長城以內單調之黃土平原所能比擬。農作物種類甚多，大小麥在四月初旬播種，大豆高粱玉蜀黍等，則在四月下旬降雨後播種，蕎麥芝蔴小豆綠豆等，六月初旬播種。各物生長時期雖各不同，而成熟時期均在八月上旬與十月下旬之間。塞外冬季甚寒，水道凍結，農民休閒時期甚長。熱河爲風多雨少之區，春季狂風如虎，頗爲農事之害。蓋戈壁之沙，爲強烈而穩定之西北風所捲起，而遠播域外，華北東北地域較遠，風沙較細；塞北則地域愈近，

而風沙愈粗。在播種期間，往往有暴風，吹散種子，幼稚植物被土沙埋沒者頗不少，但春季降雨可免此患。蒙古『沙壓』之患，自古即然，如何防止沙壓，與如何講求灌溉，在熱河農事均極重要。

熱河地形，前已述及，全省大致尙在壯年，不惟溝谷甚爲寬濶，而山脊亦稱平緩。河移積土，風吹沙塵，造成頗厚之黃土，分佈於谿谷低地，亦有積成岡阜者。黃土性質，甚爲膏腴，惟以雨量稀少，轉成荒涼。研究塞外農墾者，莫不知與辦灌溉，爲當今之急務，解決民食之先決問題。徒以缺乏水利資料，未能從事設計，實爲可惜。計劃資料，苟能得自實地調查，按區勘測，則將來研究始有可憑，並非有地即可耕種，耕種即能生產；有水即可灌溉，灌溉即可獲利也。亦非以甲處灌溉情形，與乙處灌溉情形有一二相同之點，即可由比較而假設，由假設而遂決定甲乙兩處灌溉所用之工費與所獲之利益，完全相類似也。蓋氣候之變遷，土性之各異，水質之不同，地面之高低，農產物之種類，需水量之多寡，既人事物料之相差，均有連帶之關係，影響於農產者甚大。若不詳細考慮，研究入

微，實然以一部分之事實，具灌溉之可能。遽認爲有興辦之價值，鮮有不失敗者。今日塞外水利，尙無整個計劃，而各種事實有待調查勘測者實繁，則必待多數專家羣起研究，亡羊補牢，猶爲未晚。（註七）

蒙古人民多事畜牧，故其物產亦以家畜爲大宗，蒙人既以畜牧爲生計，自以牧草爲最重，但有水始有草，有草始有畜，易言之，水草之區，始爲畜牧之地。然牧草生長，悉賴天時，故水涸草枯，亦無畜牧；蒙人之游牧，亦坐是因。又游牧不若定牧，其理至顯，故欲定牧，則非在牧草生長之區，引水灌溉不可。果能行此，則清流不竭，綠草常存，牲畜繁滋，牧民有定矣，其爲利不亦大哉！至於機械灌溉，是否有可能性，並究竟有無利益，則預知灌田之面積，每畝應汲之水量，機械應有之馬力，並須研究各地電動力之供給。譬如瀑布處，可利用水力發電；有煤田處，可利用火力發電。將來果能以調查勘測，按步研究，研究之後，按步設計，設計之後，按步實施；如是則設計有系統，用物有準度，熱河富源，不患無發展之望。茲就原料與動力，分述如左：

熱河農產，高粱小米（即穀子）爲民食大宗，高粱兼以釀酒，大豆製油，黑豆作牛馬食料，蕎麥磨粉，亦充民食。熱河粗糧，頗有輸出者，大抵灤河一帶，運至河北，大凌河一帶，由錦朝路運出，西遼河一帶，則由開魯運至通遼出口，潢水上流，林西經棚，以產小麥著名，小麥不宜秋種，因地勢高燥，氣候偏寒，經冬麥苗凍枯，來春不能復生，凡種麥之家，均係春種秋收，僅獲一次之利。樹木多柳樹與白楊，蓋取其可調劑空氣之溼度，且足以防春日之猛風，使地上種子不致吹去。近年來，城市附近之農家，種植果樹，頗見發達，桃李梨杏葡萄櫻桃，均能成熟。居民割草以製乾芻，養雞喂豬；有時騎驢，有可步行，不若蒙人之非馬不行。農產中最可注意者爲稻米，英人哈特雷氏（Harter）嘗溯遊灤河，於長城附近，見居民利用灤河支流種稻，支派流利，引入溝渠，勤修畛畦以作稻田，土人謂本地所產之紅米，較南方輸入白米爲佳。惟以地多山鄉，故稻畦甚小，用力甚勤。

（註八）張相文氏亦曾親歷塞北，於灤平承德間，灤河支流谿谷中，見稻花芄芄，獨能挺秀於塞北野草之間，則以夾澗中亂石擁護，能使水勢平遠故也。（註九）然鳳毛麟角，遂以罕

而見珍。顧亭林先生嘗歎，北方不知水利，甌覺水之爲患，蓋其由來者漸，非一朝一夕之故矣。

熱河地形，山地最多，岡陵次之，平原最少。在荒阿斷谷之中，往往三五人家，自成村落，耕作所施，率在山坡，或傍河崖，因其土層甚薄，禾稼不甚蕃茂。而四山又皆童濯孤露，無樹木以蔭覆之。每逢六七月間，雨水暴注，則砂石與泥沙俱下，向之所爲良田者，悉被冲刷，隨流而去，以故其民貧困特甚。顧此皆由人之不能用地，非其地之果無所用也。森林畜牧，皆民生之大利，而森林尤爲山民所急。據張相文氏遊記，以其行途所觀之，古北口外如巴克什營，如兩間房，如常山峪，如王家營，如喀拉河屯，皆有行宮在焉。昔時亭館雖已傾頽過半，而宮牆以內蒼松翠柏，鬱鬱葱葱然，與百卉爭榮，蓋樵採所不及也。反是以思，而愚民之濫事斬伐，滋可痛矣。（同註九）熱河省有極著名之森林，卽所謂平地松林，其地當陰山與興安嶺之交，爲潢水導源之地。清代盛時，以此爲御獵場，每歲舉行秋獮之典，圍場周數百里，林木葱鬱，水草茂盛，故羣獸聚以孳畜，蓋近邊各地

罕與倫比者也。同光之季，清帝不復行獵，逐漸開圍，許人耕種。光緒二年（一八七六）添設圍場廳，民國成立後改爲「圍場縣」，於是人口漸衆，農業日盛。縣西九十里錐子山，本圍場他大森林之一部，爲木材重要產地，近年以來以亂伐之故，木材所餘無多，甚可惜也，英人拉塞爾（Ramsay I）遊記，嘗稱御獵場頗具難以敘述之風光。該地前臨灤河支流之伊遜河，河深而水清，流甚湍急，山非峻而富森林，草怒生而花盛開。自北平平原來者，見此新鮮之環境，不覺爲之滌蕩耳目。特此情景並非入山愈深，入林愈密，地圖及普通報告中，使人深信平地松林當百哩之長，其實穿林南北，未及十哩，又見人烟屋舍。此皇室蒐獵之所，爲居民所侵佔，恐將蕩然無餘也。居民頗富冒險精神，耕法爲小農分耕制，居於木房中，所有者惟一犁一牛。滿清之季，朝廷尊嚴已減，而森林亦失其昔日之威嚴矣。（註十）拉塞爾遊歷熱河，在日俄戰爭之時，（一九零四）聞至今圍場森林，已成一片荒山。

沿長城一帶，漢人出關開墾，日多一日，蒙人與漢人雜居，因知出租之利少，自種之



利多，遂爲牧畜時代進爲耕稼時代。大抵熱河南部各縣，皆農重於牧，蒙人操作一如漢人，惟堅忍耐苦略遜。中部各縣，農牧並重，北部新開闢之各縣，尙多以游牧爲生活，隨地張幕，逐水草而居，並無固定住址，亦無商業繁盛之地。在游牧區域中，亦偶見小部淺草，似成隴形者，蒙人種稷處也。既播種則四出游牧射獵，秋獲乃歸，耕耘之術，皆所不講，卽所謂『靠天田』也。蒙人兒童牧羊與山羊，大人牧馬與駱駝，所有小樹及豐美之青草，實爲羊羣之最佳食料。拉塞爾云，蒙古旅行，以喫羊肉而論，誠屬值得，故爲吾經驗中所可貴者。傳教士無論爲耶教徒或天主教徒，均稱其羊肉之多汁。又有一種極佳之牛乳產品，牛乳製成之後，成一大片，形圓而柔，厚四分之一英寸，其底與面均有厚皮，中間卽爲乳酪；此物對旅行者尤有價值，蓋輕而易帶也。（同註十）赤峯位於熱河之中央，爲最大之牧畜市場。今日羊毛之集於此者，大抵來自林西經棚圍場全寧（卽烏丹城）等縣，其數量未能年年一致，平常每年可出春毛（春季採集之羊毛）一百三十萬觔，秋毛（秋天採取）七十萬觔。總額之三成或五成，經由喜峯口運至天津，其餘則運往遼寧錦州，由錦州

再分向天津大連運。熱河之牛亦多於冬季運至關內外市場，以易穀類及少量必需品。

塞北宜於畜牧，人盡知之，而於水產魚類，亦多豐美，知之者寡。蓋一般人之心理，皆以爲南國魚蝦，北地牛羊，豈知蒙地魚產，亦頗不少。在熱河經棚縣屬克什克騰旗西北境內，有「達里諾爾」者，即歷史上之「捕魚兒海子」，位於陰山北麓，據四千尺之高地，泡面周圍一百六七十里，南北斜長，成橢圓形，中有小山，頗饒風景。泡水常盈，微含鹽質，冬季結冰數尺，春四五月方解，中產魚族水禽，多而且大。水禽多鴨雁白鳥鳧鷗之類，魚族則有鯽魚紅眼滑子魚兩種，尤以滑子魚居多，眼際繞有紅圈，巨口細鱗，味極鮮美。附近居民業漁者，以燕晉魯豫籍者居多，夏則駕船，冬則鑿冰，動輒千百成羣，熱鬧喧闐；克旗對於漁者，亦略收漁租。次則開魯縣屬奈曼旗境內亦有魚泡子兩三處，曰「工程廟泡子」，周圍約三四十里，中產魚族甚夥。再次則在天山縣屬阿魯科爾沁旗東境，有「達布蘇圖泡子」一處，中亦產魚，而泡水含有鹽分極富，可爲晒鹽之用。（註十二）

又經棚縣北六十里路旁有溫泉，其地名湯山，可作天然之治療，惟設備甚簡陋。

長城內外，堪充燃料之樹木，現已砍伐殆盡，價格日昂，加以東北之鐵道網，次第完工，各方面需要煤炭孔殷，是以熱河之北票煤礦，因其地位關緊，頗有相當之成績。北票煤田在朝陽縣東北約九十里（北票對南票而言，北票在朝陽縣南一百八十里，即暖地塘煤田。）由北寧路錦州站築有支路，約二百里，直至北票，煤運至錦州約半日程。煤田雖居山嶺之中，而煤層所在，地勢大致平坦，有南北兩嶺，中夾闊谷，即煤田所在。南北兩嶺山勢較高，最高峯巔高於煤田低地約三百餘公尺。煤鑛儲量約一萬一千餘萬噸，煤系有二，一為侏羅紀煤系，含有煙煤，一為白堊紀煤系，含褐煤或次等煙煤，現盛採者為侏羅紀煤，煤質絕佳，且開灤煤有過之無不及。（註十二）北票煤田，久經開採，故各處舊鑛蹤跡甚多，煤鑛自民國六年開辦，歸北寧路經營，民國十年，改爲官商合辦，定名北票煤鑛公司，鑛區工人大抵以唐山人及本地人居多。每年產額約五十萬噸，銷路以上海及京滬滬杭兩綫爲重要，由營口出口；遼寧南部則以北寧幹綫及溝營錦朝大通各支綫沿綫，及山東沿海之龍口煙臺台等處爲主要銷場。

阜新爲朝陽之隣縣，煤鑛甚多，然產額有限，每年不過十萬噸左右，儲量之富則倍於

北票煤礦，共達兩萬萬六千萬噸。煤田自西北而東南，寬約三十里，長則一望無際，周圍環以崇嶺，高出谷底三百公尺。煤系屬侏羅紀，煙質屬褐性煙質，以孫家灣爲最佳，新邱次之，米家窩鋪爲最劣。米家窩鋪有煤窰一座，爲遼寧礦務局經營，現停；孫家灣有遼寧礦務局管理下之煤窰四座，由各窰包採，年出產三萬噸；新邱現由大興大新二公司合採，年出煤五萬噸，大興大興礦業合資公司，係中日合辦性質，惟名義雖係如此，實極皆操於日人之手，中國方面不過虛設一總辦經理已耳。熱河一省向來爲外國經濟勢力之所不及，惟阜新煤田已有日人投資，最可注意，阜新位於熱河省之東南，北寧路大虎山（一作「打虎山」）車站之西北，縣城適居煤田之中部，如以縣城爲起點，陸路東南距北寧路大通支路八道濠車站六十里，又六十里至大虎山。惟其間距縣城約十五里之處，須經一山嶺，路途頗爲險峻。東距打通路新立屯車站九十里，路沿河牀，道途較平。又西南清河門，距北寧路錦朝支綫義縣車站一百四十里，路途亦尙坦平。所述三路，皆可通驛車，現在煤之轉運，悉惟陸路是賴，因運轉困難致營業不振。然三路之中，無論何路，如能修築鐵軌，則

煤即可利用火車直達營口或葫蘆島，以輸出海外。故煤出位置尙爲優良，此亦應注意者。

(註十三)

煤鑛除上述朝陽阜新二縣外，以赤峯平泉兩縣開採最盛，土窖頗多。此外隆化灤平兩縣之交七家子附近及隆化西三里之缸窰溝，均有煤田，但區域殊少，產量至微；惟該處燃料缺乏，冬季土人每用以代木炭，燃於火盆，至於其他鑛產，如平泉之銀鑛，灤平之鐵鑛，均未開採，或試辦而停。七家子鐵鑛位於灤平隆化二縣之交，東南距承德八十里，南距北平承德間汽車路四十里，交通尙順利，又鑛南五十里之灤河，夏秋間亦可轉運，鑛石爲磁鐵鑛，儲量二千二百餘萬噸，實有價值之寶藏也。(註十四)熱河尙有豐富之銀鑛，昔日開辦頗著成效，近則因時局影響，日趨退步，是否繼續開採，尙不可知。

熱河工業至爲幼稚，以其農產品畜產品爲原料者；皆小規模之家庭工業也。當地人民喜飲高粱，凡有餘力沽酒者，幾視酒爲常用之品，故銷路極廣。燒鍋者，高粱酒之釀造所也。各地燒鍋，大都兼營雜貨雜穀，並營榨油製粉等業，故視燒鍋之多寡，可覘都市之大

小。東三省近年多用機器製油，舊式製法漸歸淘汰，熱河省內仍用舊法製造豆油。粉條爲蒙人常用食料之一，一稱『線粉』，以綠豆製造而成，其品質劣者，兼用小豆玉蜀黍或高粱等物爲原料。製粉業極爲簡單，僅用磨盤及驢馬爲工具。蒙人冬季之衣服馬具及大小衣袋，多用皮革，故皮革之需要爲數不少。此外所有精緻器皿，工巧物品，均非本地所產，多由北平天津轉運而來。

工業基礎曰原料與燃料，燃料卽動力，又分二類，曰火力（煤）與水力（白煤）。熱河水力未經專門家調查，惟灤河上流峽谷，富於水力。則無疑義。灤河源遠流長，誠口外第一大川也，其兩岸皆崇山峻嶺，削狹處則峭壁懸崖，卓立千仞，舟過其下，惴惴然懼將壓焉。而奇峯怪石，千百其狀，有孤峭若佛塔者，有踞踞若虎豹者，有曠若堂，奧若房，整列若城垣，錯落若旗鼓者；雖鬼斧神工，不能刻畫其形似也。有時山麓之石，散入河中，則聚而爲峭，『峭』者，南人所謂『灘』也。頑石嶙峋，鳧動波間，而流勢又復高下相懸，快若奔馬，故舟行至此，必旋轉其舵，隨波紋以左右之，倏忽間但聞水聲風聲激石

聲，指揮喧號聲，噌吰鞞鞞，耳鼓爲穿，而是拍拍者已墮於漩渦急溜之中矣，是之謂過哨。每遇一哨，船客皆眙目屬耳，屏息不敢聲，亦有拍手譁呼以助其勢者。據張相文氏言：自灤河口（即熱河流入灤河處）至潘家口（即灤河穿過長城處），凡過小哨無數，大哨七八，如閩王哨，煙筒哨，土洞子，清河口，老婆哨，透水壺，門子哨，皆其著名者也。就中煙筒哨旁，山石合攏，幾成整塊。土洞子諸哨旁居民，結茅屋磯上，下置水磨，以碾香末，是亦利用水力之一先導也。（同註九）

水力源泉：一曰峽谷；一曰瀑布。熱河省有『玉瀑』，稱爲塞外名勝，是否可以利用發電，抑僅有觀賞價值，以未經調查，不敢判言。清乾隆帝八年（一七四三）東巡，親臨遼河支流之老哈河觀瀑布，命名『玉瀑』。其地在老哈河下流，河中石壁聳立，懸崖數丈，水流直下，土人稱曰『響水』。乾隆帝題詩於磨崖，大書曰：『朕恭謁祖陵至敖漢，觀此岩懸水，跳珠琮瑋，蒙古游牧地所少也！因名此水爲『玉瀑』，而繫以長詩——

『我聞奧區之所祕，疑信向半今信然。浩浩萬里沙漠塞，乃有瀑布崇崗懸。是時

秋曝晶日，忽聞雷聲殷前川。坐令林樹失輕顛，朗吟清眺萬慮蠲。山葉紅綠如錯繡，無名野花相新鮮。鶴鵠徘徊不忍去，鼯鼯時向虬枝穿。吁嗟泉石誠觀止，賞詠自我羞誰先！』(註十五)

註五 見下鴻儒熱河紀遊，東北叢刊第十九期，二十年七月。

註六 佈告原文載於二十年七月二十六日大公報。

註七 參觀周鎮倫蒙古灌溉事業之研究一文，載於工程雜誌第七卷第一期，二十一年三月。

註八 見哈特雷內蒙熱河遊記，(Rev. F. Hedley, The Lao ho in Inner Mongolia) 載於英國皇家

地學會地理月刊 (Geographical Journal) 一九〇七年五月號。

註九 見張相文灤陽行記。(南國叢稿卷四)

註十 見拉塞爾北平至龍江遊記，(Clauud Russell, a Journey From Peking to Tsichihar.) 載於英

國皇家地學會地理月刊一九〇四年五月號。

註十一 見昭烏達盟漁業狀況，載於蒙藏旬刊，二十年十二月十日。



註十二 見譚錫嘯熱河朔陽煤田地質。載於地質彙報。十五年十二月。

註十三 見王竹泉黃汲清熱河阜新縣煤田。載於地質彙報。十八年六月。

註十四 見侯德麟編第三次中國煤業紀要。頁二九三。民國十八年北平地質調查社出版。

註十五 參觀岡田一龜前。歷代皇帝之東巡頁八十二。民國十九年瀋陽盛京時報社出版。

### 三 熱河之國民篇

南通張謇有言：「欲辦一縣事，須知一省事；欲辦一省事，須知一國事。」善哉此語！誠可謂不朽之名言也！張謇實爲民國成立以來第一代之大國民，彼爲忠實之南通人，又爲忠實之江蘇人，又爲忠實之中國人。全國國民，苟以張氏之言爲師，以張氏之行爲法；則民有民治民享之中華民國，當已有開國之規模。鄙人即抱此宗旨以研究中國人地學，欲以縣志爲單位，合縣志而爲省志，合省志而爲一統志；使國民皆有地理眼光，自知對於本縣之責任，對於本省之責任，與對於全國之責任。余嘗爲一文論區域精神與民族精

神均當求其充分發展，一如造屋之基礎，一如大廈之棟梁，上下交相爲用而不可偏廢云。

(註十六)並深慨於今日之教育家，失其國風，如江蘇之學校與浙江之學校，其鄉邦文獻安在？寧波之學校與杭州之學校，其鄉邦文獻又安在？(古語所謂鄉邦文獻，即今日所謂區域與民族的精神。)殆無從而考

察也。本地風光，漫不加意，地方自治缺焉不講；各地方既無負責之國民，安有基礎鞏固之大中華民國？今論熱河省之國民，即在發揮地理上之個性；即一縣應有一縣之特色，一省應有一省之特色；然後討論熱河人對於全國應有之貢獻，與對於世界應有之貢獻。

史稱契丹之所以強大，由於乘中國內亂，招徠漢人，爲之築城郭，立市里以處之，使其各有配偶，墾蕪荒田，於是契丹農業頗爲發達，尤以並汾幽薊人爲多。据牟里神甫在熱河林東縣一帶所見之山坡，頗多墾田之遺迹，巴林旗之蒙古人鮮有務農者，必非彼等所墾可知，即爲彼等所墾所需之田，亦無如此之多；然則此種山田必爲遼代之漢人所墾治明矣，是亦當時生計所必需也。(註十七)遼史稱：「遼設官，北面治宮帳部族屬國之政，而南面治漢人州縣租賦軍馬之事」。可知遼之爲國，係合游牧耕稼兩種民族而成 耕稼之民

多爲漢人；游牧部族爲契丹。當時首都臨潢有南北二城，南城謂之「漢城」，有國子監與孔子廟，此即熱河省之鄉邦文獻；余以爲熱河省區域精神即在融合漢蒙，耕牧並進，北禦強俄，東抗暴日。林東一縣，雖爲民國二十一年九月最新設立之一縣，實爲熱河省之故家喬木。有志之士，當使千年前之塞外文明，得以重耀於今日；復古與日新，殊途而同歸。有願爲忠實之林東人，忠實之熱河人，忠實之中國人者乎？余深望之矣！

熱河林東縣，卽遼代上京臨潢府，爲太祖阿保機創業地，當時會建有壯麗之城池宮殿，古城之建築，距今已千有餘年。（城築於神冊三年，當五代梁末帝貞明四年，西元九一八年。）全城位置山坡之上，地上尙存昔日之黃綠色瓦及大柱基石，各種建築材料如石條石座之類，放棄於荆棘之中，觀殘甃斷瓦焚燬之蹟，此壯麗之古城，似燬於火也。據近年中外學者之探考，林東確係上京故址，證繁不備列，舉其重要者如左：（同註一）

- 一 今舊城在巴顏河（一作布雅乃河）與二赤木倫河（一作額支木倫河）匯流之處，與遼史所載在涑流河曲江匯流之處相合。

二 南北各傍山爲城，二城之間有巴顏河橫貫，與遼史皇城（有大內）在北，臨潢府（亦稱漢城）在南相合。

三 今林東附近，地多肥沃，在潢水北岸各支流流域爲不多見，開魯林西境內之地亦非其比，此與遼史所載地沃宜耕種相合。

聞蒙古人熟知此地山谷，有時放牧於谷中，守其谷口，無一失者。今林東縣治舊爲小巴林貝子府所在地。民國十四年就小巴林旗境地放墾設縣，漢人移此者漸多，貝子府始西移於廓爾戈台河上游，而林東設治局即設於傅貝子府之附近。北踞山腰，南抵河濱；市廛拱衛左右，自外望之，氣象堂皇。所有官署（現有縣政府財政局教育局  
建築局及總務分部局警等）均分佔喇嘛廟之房屋，

廟前現有市場兩道，南北平行，商號百餘家，蒙人居此者，僅有少數喇嘛，餘均遊牧數十里外，市物來此，交易即退。據云，此一帶蒙人係東蒙古中文化較爲進步者，其居住不純爲蒙古包，多有仿漢人住土屋者，近亦擇肥沃之地自耕，或招致漢人爲墾佃者亦有之，是亦漢蒙人雜居之效也。

契丹民族蓋蒙古種與東胡種之混合種，以蒙古種爲骨子而參合東胡種之成分者也。其苗裔曰『達呼爾』人，（亦作達瓊爾）今居於黑龍江省呼倫貝爾南部，其人像貌，身幹中上，體格堅強。主要職業曰農作曰飼畜，亦有村屯，其建築以泥土爲之，野近滿種菜蔬之植物，青葱悅目（註十八）。日人白鳥庫吉氏謂：『達呼爾族之語言，以蒙古語爲骨子而參合多量東胡語之成分於其中；而索倫族之語言，則以東胡語爲骨子而參合多量之蒙古語成分於其中。』（註二十）契丹亡後，北遷於黑龍江上流額爾古納河流域而爲達呼爾人，其地遂爲蒙古所有，漢人亦內徙。至明代以長城爲分界，遂使城堡邱墟，沃壤田禾，仍爲草萊，論者至今惜之。現在熱河省有二十縣，設治局二，共二十二縣。設治最早者爲承德縣，起於清雍正元年，最新者林東縣，於民國二十一年九月成立。此二十二縣乃近二百年來漢族移民之成績，而與千年前之遼代無關。亦可稱爲第二度之移民。據民國二十一年九月內政部發表熱河省人口估計數爲六百六十萬人，人口密度每方哩九十八人，稍遜於遼寧省，遠過於吉黑察綏諸省。（遼寧省每方哩一百五十八人；吉林七十人，黑龍江一十二人，察哈爾二十人，綏遠十八人。）茲就熱河各縣成立之先後與其

地域分佈，列表如左：

(一) 時代

承德 雍正元年(一七二三)設熱河廳，乾隆四十三年(一七七八)改承德府，民國二年(一九一三)改縣。

平泉 雍正八年(一七三〇)設八溝廳，乾隆四十三年改平泉州，民國二年改縣。

凌源 乾隆二年(一七三八)設塔子溝廳，乾隆四十三年改建昌縣，民國二年改凌源縣。

灤平 乾隆七年(一七四二)設喀喇河屯廳，四十三年改縣。

朝陽 乾隆七年設三座塔廳，四十三年改朝陽府，民國三年改縣。

赤峯 乾隆七年設烏蘭哈達廳，四十三年改縣。

豐寧 乾隆七年設四旗廳或曰濟甯噶朗廳，四十三年改縣。

圍場 光緒二年(一八七六)設廳，民國二年改縣。

隆化 光緒二十七年(一九〇一)設縣，土名黃姑屯。

阜新 光緒二十七年設廳。

(二) 地域

承德 沿灤河東岸支流熱河。

平泉 沿灤河東岸支流浦河。

隆化 沿灤河東岸支流驛馬圖河。

灤平 沿灤河幹流。

灤北 沿灤河幹流。

豐寧 灤河西岸。

圍場 位於遼河與潢水分水嶺上。

凌源

凌南 大凌河上流

朝陽

建平 光緒二十七年設縣。

阜新 大遼河支流阜新河之上流。

綏東 光緒三十四年（一九〇八）設縣，土名小庫倫。

綏東 遼河支流庫倫河之上流。

開魯 光緒三十四年設縣。

赤峯

林西 光緒三十四年設縣。

建平 西遼河支流老哈河流域

經棚 光緒三十四年設縣。

寧城

林東 民國十四年（一九二五）設設治局，二十一年（一九三二）改縣。

全寧 潢水南岸。

天山 民國十五年設設治局。

經棚 潢水上源。

魯北 民國十五年設設治局

林西

灤北 民國二十年設縣，土名郭家屯，在豐寧隆化圍場三縣交界處。

林東

凌南 民國二十年設縣，土名鱗牛營子，由凌縣朝陽二縣劃分。

潢水北岸

寧城 民國二十年設縣，土名小城子 由平泉縣劃分。

開魯

全寧 民國二十年設縣，土名烏丹城，由赤峯縣劃分。

魯北

大抵康熙帝每年巡幸熱河，已開漢人移居蒙地之漸。康熙時雖於熱河建離宮，並未分設州縣，灤陽一帶，仍爲蒙古遊牧。雍正元年，始設『熱河廳』，至乾隆年間，設廳凡七，因位於舊直隸省長城之外，有外七廳之號，此即後來承德、灤平、豐寧、平泉、凌源、朝陽、赤峯七縣之起源。乾隆四十三年，改熱河廳爲『承德府』，領一州，（平泉）五縣，仍屬直隸省。終清之末。領二府（承德、朝陽）一州（赤峯）一廳（圍場）十縣（灤平、豐寧、隆化、平泉、建昌、建平、阜新、開魯、林西、綏東），及民國二年，改建『熱河特別區域』，以『都統』爲行政長官，遂脫離直隸省而獨立，舊府廳州皆改爲縣，並新設經棚縣，共十五縣。民國十七年，改建爲『熱河省』，區域仍舊，轄縣十五，其後又陸續添設縣治，共有二十二縣。

清代前朝，於熱河雖有府廳州縣之設，其實仍限制移民實邊，至有漢人婦女不得越長城之禁令，又禁止漢蒙雜居，漢蒙通婚。此種深閉固拒之政策，並非爲蒙古人之福利着想，蓋亦別有用意在也。然清廷雖明令蒙人不得多開一畝，多招一民，實則私開私招，暗



中繁殖者，不乏其人，則以政策操之朝廷，而各旗王公不盡一致奉行故也。蓋各旗墾荒收租，爲王公之大宗收入，且墾民中多有泥瓦木鐵工匠者流，資而用之，亦有許多便利。蒙旗既相容納，漢人來者日多；此種趨勢，權輿於乾嘉之初，而鼎盛於咸同以後。至其所來之原籍，則以山東人爲最多，山西河北次之。大凡從事耕墾，培植瓜果蔬菜，及業木鐵匠爲教讀書，多爲山東人；從事貿遷開燒鍋當舖錢莊煙店者，多爲山西人，至醫卜肩挑負販者，多爲河北人。（註二十）如赤峯一城，山東人占十分之四，山西人十分之三，北平人十分之二，熱河土著居十分之一云。

熱河省所屬各縣，係蒙古卓索圖盟與昭烏達盟之地。卓索圖盟位於南部，凡五旗；昭烏達盟位於北部，凡十二旗；各旗現皆分隸於各縣。在前清末年潢水北岸昭烏達盟之地，尙未開闢，潢水上流之經棚縣，成立於民國以後，土名曰白塔寺，在日俄戰爭時（一九零四）英人拉塞爾曾游其地，迄今尙不足三十年，而潢水北岸均已開墾矣。拉塞爾之言曰：「自白塔寺北行，兩日間無新奇之見聞，僅連綿不斷之隴畝與山谷，除鶯粟花外，農作物

甚鮮，修築中之新田新屋，可以表示晚近中國人之進步，漢人移殖以白塔寺北三十五英里爲其限度，有村名『劉家營子』，吾記此名，以便後來旅行家能覘漢人之進步爲何如耳。離此村後，情形大變，無半耕半牧之鄉村，鄉村一過，耕作即停，野草怒生而成爲草地矣。華人有同化原來土人之能力，此爲世人所共知。近代中國移民於長城外者，亦不過百餘年之事耳。據吾人觀察，塞外移民當繼續進行，直至與北滿方面之移民相連接；蓋內蒙與北滿之移民，其性質完全相同也。』（同註十）現在熱河省最北之一縣曰『魯北縣』，過此以往，入遼寧省西北部，即近年著有成績之興安嶺屯墾區是也。

最近熱河新縣之成立原因有二：一爲蒙荒之開墾；一爲舊縣之析置。二者互有關繫，熱河在特區時代，人口財賦遜於內地省份，固無發展之可言，今已改建爲省，而各旗蒙荒亦已陸續開放，人口逐漸增加，賦稅日有起色，添設縣治，實不容緩。當新省成立之初，全省僅有十五縣，大則五六百里，小亦二三百里；且有偏於一隅者，人民報稅涉訟，既感困難，而官廳亦難控馭治理。加以受牽直戰爭影響，盜匪出沒，防範難周，以致地方受

害，亟應補救，設縣分治之舉，誠屬當務之急。民國二十年曾添設四縣，由平泉縣劃分者曰『寧城縣』，縣治設於『小城子』；由赤峯縣劃分者曰『全寧縣』，縣治設於烏丹城；由凌源朝陽兩縣分出者曰『凌南縣』，縣治設於『犏牛營子』；灤北縣位於豐寧隆化圍場三縣之交界處，縣治在『郭家屯』；此皆由舊縣析置者也。其由蒙荒開墾者，如巴林左右兩旗，在未分縣以前，人民雜處，不分彼此，遇有關繫漢蒙詞訟，則與赤峯縣接洽辦理。及至光緒末年，由該旗報放墾荒，『林西』設縣，遂歸林西所屬，民國十四年巴林右旗劃歸林東設治管轄，以察罕木倫河爲界。『開魯』設縣始於光緒三十四年，因當時東西札魯特暨阿魯科爾沁三旗，同時墾荒設縣，故曰開魯也。『魯北』原有墾務分局，歸開魯縣管轄，因轄境過於遼闊，故於民國十五年，劃分魯北，另行設治。

熱河地價各地稍有不同，今以綏東縣（俗稱小庫倫）爲例，荒地價目，上則熟荒每頃現大洋一百六十圓，中則一百二十圓，下則八十圓；上則生荒每頃現大洋一百二十圓，中則九十圓，下則六十圓；沙生荒每頃二十圓。（註二十一）熱河情形，漢蒙雜居，互有土地

關係，與內地情形不同。熱屬各縣，既均係蒙地，多納蒙租，故向無國課。及入民國後，始徵攤畝捐，嗣因警學等費迭有增加，其數量雖與內省有課之地相埒，然對於蒙旗仍舊交租。對於國家並無正供，因而整理蒙地升課之議應時而。民國七年，熱河特別區域規定蒙地升課辦法，咨部核准備案，嗣因政變擱置。至民國十八年，熱河全省經界委員會成立，繼續辦理此案。第一步擬將全省地畝查詢註明，正其經界，以確定產權；第二步再行升課。至經界委員會之編制，係以民政建設財政三廳廳長為當然委員，又加省政府委員三人，由卓索圖昭烏達兩盟各選舉一人，全省選舉地方士紳五人，並與此事具有特別學識經驗者選派二人，共十五人。（同註二十）將來經此一番清理，則二百年散漫無章之移民墾殖，有所歸納，蒙漢人民租佃各權，於焉鞏固，卜裕凶庫，下利民生，地方一切建設事業，自可日起有功。向來熱河漢人，對於蒙旗土地問題，均能體查地方習慣，以保雙方之主權，故漢蒙雜居，感情甚為融洽。最近熱河事變，日軍會利用蒙古騎兵土匪，在朝陽以

東及開魯後源各地擾亂，所幸蒙騎不久均經覺悟，與漢民融成一氣，蒙患少戢。

遼史營衛志稱遼國因宜爲治，秋冬違寒，春夏避暑，隨水草，就畝漁，歲以爲常，四時各有行在之所。此係蒙古一般風俗，至今猶然，蒙人村落稱爲營子，如凌源縣土名「犇牛營子」，卽其例也。至漢人村屯則多在谷地，因漢人務農，習於平原生活，雖在熱河高原性之山地，亦皆聚居於山谷間局部平原之中。凡一河流與其支流相會處，則山漸開，土漸漲，必有一村落或一小市在焉，以此見平原地之可貴也。市鎮之大者則升爲縣城，如經棚縣位於小山之下，兩谷之口，卽當遼水上源二水會流之處。灤平原亦山澳水湄之一聚落耳。處灤河與伊遜河兩流會合之處，雖爲山間小邑，實與灤河水運有聯帶關繫。顧熱省各縣，除灤平等二三縣外，均爲山城，而非河港，如朝陽位於大凌河西岸盆地，大凌河雖近在咫尺，而無水運之便。故河流與都市之關繫，限於農田水利，至水道交通除灤河幹流外，殆無可言。因此熱省較大都會，皆處於道路網之中心；欲開發熱河必先規畫鐵道系統。現在熱河既無鐵路之聯絡，復無天然之航路，故文化落後，百政莫舉。今請略述總理建國方略實業計劃中對於熱河省之鐵道計劃。

總理鐵道計劃，貫通全國，本篇所述限於一省，不免斷章取義；又爲讀者明瞭計，於熱河省八條路線，參以鄙見，爲之各立專名，分述如左：

一 熱河縱綫即實業計劃北方大港多倫綫。

由北方大港起，經熱河谷地，以達多倫，凡三百英里。此綫由喜峯口越長城，入熱河境，經承德灤北諸地，承德爲灤河省城，灤平爲灤河航路之終點，又爲從承德至古北口之要道。灤北爲新設縣治，土名郭家屯，在灤河上游，乃熱省西邊之門戶，縣西北境即熱察二省界，多倫屬察哈爾，而與灤北爲鄰。此外灤河兩岸豐寧隆化二縣亦在鐵路沿綫。

二 潢凌灤縱綫即實業計畫東鎮北大港綫。

起自東鎮（在哈濱西南富松花江與嫩江合流處），橫跨遼河，即進入熱河省之山國，至綏東縣，經過分水嶺，入大凌河谷地，又經過分水嶺，而入灤河谷地，然後通過長城，逕趨北方大港。此綫全長五百五十英里，前半截所經係平地，後半截所

經係山區。熱河省內與此綫有密切聯繫者。爲綏東朝陽凌源諸縣。綏東在遼河一支流庫倫河沿岸平野中，又稱小庫倫或東庫倫，以別於外滿之庫倫，以牛馬市著名，朝陽凌源皆在大凌河上流，大凌河源於凌源縣境，初傍鳳凰山北麓向東北流，繼穿過南嶺山地轉而東南，入遼寧境。在熱河省內凌河之流向與鐵路一致，將來鐵路可沿河谷而築。朝陽土名三座塔，（塔以甄造，四角十三層，爲遼代佛塔之典型。）舊爲府治，北票煤礦最著名，附近產高粱等農產，釀造業頗盛。城瀕大凌河，預定爲錦朝鐵道之終點，在商業上當錦州與熱河各市場之要衝。人口約三萬，爲熱河三大都會之一。（赤峯承德朝陽）

### 三

凌灤橫綫，即實業計畫葫蘆島熱河北平綫。

起自葫蘆島，向西至新台邊門，於是行過犇牛營子之多山境界至平泉，復依同一方向直達熱河省城承德。到承德後，由舊官路至灤平，然後轉西南向至古北口，由此循通路經密雲與順義至北平。此綫長約二百七十英里。犇牛營子即新成立之凌南縣，東與遼寧綏中縣爲界，當冀熱遼三省之交，地勢險要。

#### 四 潢凌縱綫東綫，即實業計劃葫蘆島呼倫綫。

起自葫蘆島，取道錦縣義縣，由此渡大凌河，至熱河阜新縣，向北直行至綏東，又渡潢水至開魯，然後橫過大興安嶺，直達黑龍江省之呼倫。此綫長約六百英里。阜新以煤田著名，陸路通北寧路大通支綫，已見上述。開魯在遼寧省通遼縣（即白音大來）西一百二十公里，由瀋陽乘火車直達通遼（火車十  
二小時），由通遼乘長途汽車至開魯，再僱馬車沿潢水西上。自東省輸入雜貨，均由此向西輸運，爲他日有望之商業地。再此綫自開魯以北，經過魯北天山二設治局，於開墾蒙荒關係最重。

#### 五 潢凌縱綫西綫，即實業計畫葫蘆島克魯倫綫。

起自葫蘆島海口，向北直走，經朝陽建平赤峯諸要地，逾遼河，至林西，然後再進至外蒙古克魯倫，長約四百五十英里。大綫南段，即所謂錦赤鐵道，由赤峯經朝陽而達錦州，長約五百里，錦州北票間二百里已告成。赤峯爲東蒙古最大都會，由北寧路二州至赤峯，較由平包路張家口至赤峯爲近。



六 濱南橫線，即實業計畫臨江至倫綫。

起自鴨綠江上之臨江，至瀋陽與北寧路合軌，直達新民，由此轉向西北走，經新立屯（大通路之一站）至熱河阜新縣，直向赤峯前行，再前行經圍場縣至多倫，此線長約五百英里。將來阜新煤礦可由此綫外運，又為多倫至渤海海口之捷徑，因自多倫至赤峯後，可換車東南行直達葫蘆島商港。

七 濱中橫線，即實業計畫吉林多倫綫。

起自吉林至長春，經遼源東達開魯，循遼河谷地上行，經全寧林西經棚諸縣，直達多倫，長約五百公里。此綫有代理西遼河水運之功用。經棚一縣，東接林西，西鄰多倫，居熱省之極邊，當漠北之孔道，關係邊防最形重要，漢蒙貿易亦盛，為附近農產畜產集散地。林西縣曾一度作為塞外重要航空站，歐亞航空公司於民國二十年開航，專運郵件，由上海飛滿洲里，其飛行時刻，下午三時離北平，六時三十分抵林西，翌晨六時再由林西起飛，正午十二時抵滿洲里。

（東北事變發生，此綫停航。）

八 濱北橫線即實業計畫東鎮多倫綫。

自東鎮向西方直起，經過洮南，然後橫過潢水北岸魯北天山林西與綏棚之市鎮至多倫，此綫長約四百八十英里。林東附近，遼代古迹極富，既考古之名區，亦墾荒之重鎮也。

以上八綫，皆總理所規畫，於是熱河二十二縣，悉爲鐵道路綫所貫通，縱橫馳驟，網羅殆遍，開國盛典，燦然可觀。其精密路綫，自尙待專門家實地勘測，茲就已經實測之平熱綫，即葫蘆島熱河北平綫之後半段，述其概況。

張相文氏灤陽紀行所述者，爲北平熱河間之舊式大道，其言曰：『由北平東北行，四十里過白河，又二十里至順義縣。出順義縣北門，北行二十里至牛欄山。折而西北，又二十里至懷柔縣。由懷柔縣東門，東迤北行四十里，過白河至密雲縣。出密雲縣東門，東北行六十里，過石匣營，爲密雲縣境之巨鎮，又六十里至古北口。出古北口東行七十里，過青石梁，又漸迤而東八十里至灤平縣。又東行三十里過廣仁嶺，又十里至承德。』張氏又

曰：『巴克什營距古北口北凡八里爲密雲與灤平交界之地，驛路遂由此而分：一北行往豐寧縣，可直抵圍場；一沿電桿東北行，卽通熱河大道也。道在山澗中，兩崖寬廣，或至數里，然皆頑石滿塗，荒蕪不治。而青石梁大道，尤爲嶽崎磅礴，如烏雲一道，橫拂天際，懸車束馬，攀騰而上，久之乃及其巔，登高四望，覺萬點羣山，皆成培塿。山之南，水皆西流入潮河；山之北，水皆東流入靳家溝；蓋白河灤河間一大分水嶺也。下嶺數里，地勢漸覺平行。又東北過三道梁，轉東行乃抵灤平縣。平縣東之廣仁嶺，高峻不及青石梁，然鑿山而過，兩崖相距祇尋尺，東北陡削，幾於一落千丈云』。（同註九）

外人記載此大道者亦不少，前者如英國使臣馬夏爾尼（Macartney）遊記，時在乾隆五十八年（一七九三）九月，乾隆帝方避暑熱河，英使以是月十日覲見於萬樹園幄次，其遊記有云：『自北京至熱河，爲程不過一百二十餘英里，而分作七日，故天氣雖熱，途中尙不甚困苦。吾輩逐日寄宿之處，均爲皇帝之行宮，皇帝每自北京赴韃靼，卽駐蹕於此。吾儕所住者，均爲行宮之側屋，其正屋則以名分上之關係，非皇帝親來，不能開啟，各行

宮建造式樣，大致相同，雖規模並不甚大，然爲數極多，每過十數里，卽有一宮，估其建築之費，必大有可觀也。北京熱河之間，道路頗平坦，未後二日所經之路，尤完整可喜。然此路並非御道，御道乃爲與此路平行之一路，平時嚴禁人行，必皇帝出巡，始能盛列鸞仗，馳驟於其上。此等帝王之尊榮，恐讀遍世界各國歷史，不能復有第二國似之者也。本月下旬，皇帝將白熱河回鑾，故御道之上，此時已開始修理。加敷黃土，黃土者御道之特別標識也。御道之長，凡一百二十六英里，所用修道兵丁，有二萬三千之多。〔註二十二〕

其記述此段道路之風景者，如英人史密斯君之興安嶺遊記，其言曰：『吾等初經盆地，規模廣大，乃由白河支流挾帶下行之泥沙沖積而成。自過密雲與石匣營，乃漸離河道，而近一高山之坡，此山坡實卽蒙古高原南邊峻坂之一部也。於是進一廣谷，環境大變，三面巖壁矗立，高出海面二千餘呎，山徑參差，綠蔭擁戴，較諸日所經平坦多塵之田野，大異其趣，心胸爲之一暢。出谷登石道而上山頂，過南天門要隘，形勢秀偉，誠壯觀也。轉折下山，抵古北口，長城環繞於外，分支錯出，起伏於峯嶺之上，舉目遠矚，縣延無窮。離長

城，沿水道而行，又兩越危峯，俱達二千餘呎之高度，自高峯而墜溪谷，曲徑數條，幽邃相通，山景至爲美麗。」（註二十二）

最近有所謂『北承鐵道』者，自北平至承德，原名『京熱鐵道』。此路籌辦起於民國二年，時交通部特委京奉鐵路英工程師李吉士及部員數人測勘路線，覆呈路綫凡一百四十哩。即以北平通縣爲起點，折而北轉，跨榆河，更沿白河上游，迂迴平野間，經順義懷柔兩屬而至密雲。由此過白河，循潮河沿岸，東北行穿黃姑嶺，達石匣鎮。過此以往，山勢較陡，有新開嶺，須鑿隧道。逾嶺至古北口，地當山峽，兩崖壁立，僅容一車，爲長城險要之一，而河北通塞北之咽喉也，南來貨物均集於此。出口而後，路綫盡繞鬱嶂澗谷而行，先後經十八盤嶺與烏木嶺，均須鑿隧道，於是達灤平縣治，出口後第一重鎮也。自灤平東渡灤河，經興公嶺與冠人嶺而至承德。灤河以東一段，盡爲崇山峻嶺，亦須鑿隧道。總計全綫，共渡大河凡三，越大嶺凡七，須鑿隧道一萬一千呎左右，全路工程極爲艱鉅。（註二十四）至於本路所需枕木及其他木料等項，擬採取圍場林木，由灤河水運，轉北寧鐵

路，運至通縣應用。查本路關繫極爲重要，收復東北失地，必以熱河省爲大本營，本路告成，則軍運便捷，此利於國防者一。本路爲洮熱鐵路之發軔，蓋由承德經圍場赤峯以至洮南，與洮昂路相連接，可以直接中東鐵路，而縮短歐亞之車運，此利行旅者二。熱河東蒙，地曠人稀，移民實邊較東省爲便，本路通後，內地移民勢必紛至沓來，此利於墾殖者三。國都南遷以後，北平市况日落，欲期繁榮，必須另謀出路。本路築成後，與平包路殊途同歸，在北平固有左右逢源之樂，亦將來熱河省貢獻於關內諸省之捷徑也。

熱河省因歷史關繫，省會設於承德。吾人之意，省會不僅須爲一省之會，又須成爲各省之會。例如熱河省有二十二縣，是否以承德爲天然中心，熱河鄰省凡六，曰黑龍江吉林遼寧河北察哈爾外蒙古，是否以承德爲交通樞紐，此爲講熱河省之發展不可不注意者。

就現狀觀之，赤峯爲熱河省最大都會，承德次之，赤峯人口十萬，承德僅二萬，赤峯於民國三年開爲商埠，日本設有領事分館；民國七年，設置「熱河赤峯交涉署」，民國十年改爲「特派熱河交涉署」，以爲全區交涉機關。至省城承德，據民國十年調查，外僑僅有英

人一名。由此可見赤峯爲一國際都會，而承德則否。赤峯在熱河省之地位，應比承德爲高。所以然者，熱河二十二縣，位於潢水及其支流者居其半數，而赤峯爲潢水流域道路中心點故也。

赤峯在潢支水流老哈河之上流，英金河之沿岸，蒙古語烏蘭哈達，烏爾赤之義，哈達山之義，其東北三公里英金河右岸，赤色一峯聳立，爲地名之起源。赤峯爲口外最繁盛之市場，街道寬敞，一衢七里，非承德所可及，承德原有避暑山莊，爲巡幸之地，故舊設都統以鎮攝之，其實所有糧食，多仰給於赤峯。（註二十五）赤峯居熱省之中心，東近阜新綏東，農礦俱富，西隣圍場，林木繁茂，北隔林西經棚，與外蒙接壤，牲畜皮毛出產最旺，故其地爲著名之牛馬市，洋商在此設莊採皮革絨毛者，不下數百家。且其地處衝要，北可屏藩外蒙，東可控制三省，若於此集中兵力，修築鐵道，軍事交通，力求完備，定可保障東陞，而爲北防之雄鎮。現在熱河省會僻處西南隅，聲教所被，難以齊一；將來苟能遷至赤峯，則居中策應，便利實多。赤峯預定爲洮熱鐵路之中心，東北至洮南八百四十里，西

南至承德四百八十里，西至多倫，東至錦州，各約五百里，一旦洮熱路成，錦赤通車，洵爲開發熱河之中心點。

承德在灤河上流熱河之盆地內，依山築室，傍河設市，現爲省會所在，舊爲熱河都統駐在地，故貿易頗繁。然無城垣，街市起熱河西岸，東北傍避暑山莊宮城。居民漢回旗人錯雜而居，宮門以南，鱗次櫛比，大率皆旗人也。巷道欹仄，生計頗爲貧困，商業皆操之河北山西人，河北人尤多，因附近土產由天津出口，進口貨亦仰給於天津。陸路南至北平，西北至多倫，東北至赤峯，東至平泉凌源；東南行二十里至灤河口沿河而下，民船通至河縣。近來平熱汽車路已通，由北平至承德相距四百五十里，中途經過密雲縣石匣鎮古北口灤平縣，每日早七點半由北平開快車，下午二時到熱河。省會人口，據民國十八年調查，計普通戶數共三千九百五十五戶，人口總數男一萬一千零五十六，女七千零六十五。他往本省者男一百五十名，女五名；他往外省者男一百十八名，女無；他往外國者男女俱無。男學童一千一百七十四名，女學童七百六十二口。壯丁三千六百五十三名。舊籍者一



百十七名，饑足者一千二百三十三名。有職業者男六千七百三十五名，女七十五口；無職業者男一千一百二十一名，女一千七百八十四口。信仰回教者男九百六十九名，女七百五十八口。信仰耶穌者男三十九名，女三十七口；信仰天主教者男七名，女九口。其外國人寄居者僅有一戶，男一名，係英國國籍。（註二十六）熱河省城之石壩，爲有清費國帑數百萬所建，工程浩大，向爲中外人士所稱讚。大凡營居於山溝之地，無非堵水以廬，洩水以河，擋水以壩。承德居羣山中，地勢偏狹，居民置屋於山坡高處，背山而陽，景象優絕。惟山坡峭直，山溝密布，每屆山洪暴發，往往四出奔放，壞田廬，漂人畜，所在皆是。向砌巨石於山溝之兩旁以馭制之，水過河乾，故曰『旱河』，全城都旱河有五。乾隆間築大壩以障山洪，壩底統寬二丈，頂一丈五六尺，壩高十五尺至十八尺，北起獅子溝，南盡沙堤嘴，綿延十五里，熱民始安。

承德之成都會，以有避暑山莊故。山莊在市街西北，建於康熙四十二年（一七零二），至乾隆末年而大成。有湖有山，有芳草茂樹，繞以高一丈五尺之石壁，周圍十六里。山莊

內因有溫泉，故名之曰『熱河』。殿閣輝煌，巖壑爭麗，曩所謂三十六景七十二景者，不可殫述也。言其大概，則入宮門而北，皆宮殿，軍機六部，以次前列，爲清帝展觀臨朝之所。宮之後，左湖右山，山勢自北而南，松柏森林，中多寺刹，溪水自山澗西下，匯注湖中，曲榭長橋，分裏湖外橋，又設水閘以資宣洩，導入熱河。後部面湖傍山者，爲平原草地，老樹婆婆，大考逾抱，蓋昔年列幕於此以晏會各藩王公云。建築物又以喇嘛廟爲最莊嚴偉大，在中國建築中別具一格，用立方磚築成，計高十五丈，分七層，中央爲寶塔及佛殿，四周建有房屋甚多，蓋模倣西藏拉薩達賴喇嘛之宮殿，即所謂布達拉者也，凡親見者，知頗類似，惟規模較小耳。昔英使馬戛爾尼盛稱避暑山莊之勝概，其言曰：『此間山光水色，略如歐洲之昂白山，居是與居於瑞士無異，乾隆皇帝避暑於此，良有以也。』又曰：『吾欲縷述此萬樹園中之景物，勢必成一無窮故事，篇幅有限，詎能多記。要而言之，凡吾儕英人以爲天然之景色，人爲之美術品，以及歷史上遺傳之古物，足令風雅之士，流連把玩而不忍舍者，此園罔不全備之也。』又曰：『東園富於皮藏之寶物，西園則

富於天然界之景色，雖同屬一園，而意趣各自不同。」又曰：「熱河一處，本係荒僻之鄉，今乃美如錦繡，爛若春花，令吾輩得徜徉其間，飽享清福，實不得不拜謝康熙大帝之賜，而大帝開創熱河之奇功，尤足動後人之景仰也。」（同註二十二）清代康雍乾嘉道咸諸帝，每年必駐蹕於熱河半歲，以避炎燠，故名之曰避暑山莊，如元上都故事，可稱爲夏季臨時都城。咸豐年間，英法聯軍進窺牛津，咸豐帝倉皇出巡，蒙塵於此，駐蹕一年，竟崩於行宮。其後同光諸帝，遂不復至熱河，歲修之款，不免裁減。民國以來，迭爲兵士駐防之處，山莊荒蕪頽廢，草深沒徑，勝景凋零，不禁有今昔之慨。

言熱河之名勝史蹟，不可不一述長城之古北、喜峯、九門三口。昔英使馬戛爾尼記載長城，特注意尺度，其言曰：「中國之萬里長城，係用淡墨色之甄造之，其基礎則用堅固之石。城凡內外二層，每層之厚，近地處五英尺，愈高則愈薄，頂上不過一英尺半，垣高二十六英尺。內外二層之中間，用瓦礫泥土填之，至近頂處，則鋪之使平，而數大輒於其面，成一路形，光潔整齊，濶約十一英尺，可用馬車二乘，或有騎馬者五人，馳驟於其上

也。城頂之上，每過五十英尺以至二百英尺，即建一方形之塔，供防守之用。『張相文灤陽紀行，稱古北口以南，山嶺糾紛，然皆散而不合，至古北口則山勢連亘，東西無際，長城與關城相接，曲折灣環，勢若長蛇。關門鑿山而過，僅足以容單車，宜乎自遼金以來，常爲扼守要地也。然中原形勢，盡在漠南，漠南不守，緣邊數千里皆有汲汲不可終日之勢矣。潮河之水，繞關城之西，淙淙有聲，向南流去。喜峯口之形勢與古北口同，惟灤河穿越長城處，不在喜峯口而在其西十里之潘家口，灤河出巨石間，水風相激，洶湧有聲。復東有九門口，在山海關西北五十里，山路崎嶇，當遼熱冀省之邊界，由關外入口者，可以繞越山海關之西，以達秦皇島，則山海關雖險要不足守矣。地離石門寨甚近，立城牆則石門之街屋鑿井，一望無遺，奉直戰時，此處肉搏，死者不下萬人，於此可見此關口，對於軍事上之價值矣。昔康熙帝過山海關賦詩云：『重關稱第一，扼險依雄邊，地勢長城接，天空滄海連。』嗚呼！就今日遠東大勢觀之，東北問題成爲世界第一問題。則山海關誠哉爲『天下第一關』也。然昔日熱河避暑山莊。猶東亞之日內瓦，各國使臣，朝會於此，觀

咎歟！雖然，專制時代，朕即國家，現代國爲民國，凡我國民宜以康熙大帝自任。使荒僻之鄉，重新創造，『美如錦繡，爛若春花』，居熱河者與居瑞士無異，此種事業，豈待異人任哉？！

熱河一地，在世界史上所佔地位至高，新大陸之發現，實溯源於是邦，世界人士或有不不知熱河，但無不知有契丹者。近代西方人士多稱中國爲『支那』（China），而亞洲西部及歐洲東部諸國人士，仍稱中國爲『克泰』（Cathay）。『支那』之名，大抵爲『秦』字之轉音；然西方學者之間，尙有其他種種擬說，未成定論。若『克泰』二字爲『契丹』之轉音，則東西學者之間，殆無異議。契丹立國於今熱河省，而其威名遠播於西域諸國，於是西域諸國只知有契丹而不知有中國，遂誤以『契丹』爲中國之稱。其後契丹雖亡於女真，而西方學者之記載東方事情者，沿其誤而不改，仍稱中國爲『契丹』。而最要者尤推馬哥孛羅遊記之稱中國爲『契丹』，影響最大。故元亡後，中國與歐洲之交通雖絕，而『契

丹」之名仍未忘於歐人之心目中。十五世紀末，哥倫布發現美洲，亦由於尋訪契丹而起，可知契丹之名於世界史中之重要爲何如矣！（註二十七）

註十六 參觀張其陶改革省區之基本原理一文，載於人地學論叢第一集，民國二十一年南京鍾山書局出版。

註十七 見東蒙古近代舊城探攷記漢譯本頁九十九。

註十八 見俄人關爾馬左夫著呼倫貝爾漢譯本頁四四，民國十八年哈爾濱東省鐵路經濟調查局出版。

註十九 參觀方壯猷契丹民考，載于北平女師大學術季刊，十九年六月號。

註二十 參觀王撫民熱河省墾殖之演進一文。載於中東經濟月刊第七卷第八號，二十年八月。

註二十一 見熱河綏東墾務局簡章，載于中東經濟月刊第七卷第十號，二十年十月。

註二十二 見劉牛農譯乾隆英使觀見紀頁八〇，中華書局出版。

註二十三 見史密斯與安嶺遊記(Dr. A. Donald, o. Smith, a Journey Through The Kingan Mountains) 載於皇家學會地理月刊，一八九八年五月號。

註二十四 見李吟秋修築北承鐵路之計劃，載於中東經濟月刊，第六卷第七期，十九年七月。

註二十五 見卓宏謀調查東西陝自關七口商埠報告卷 載於北平地學雜誌第五十六期。

註二十六 見戶國十八年份熱河省會公安局戶口統計表，載於內政公報第三卷第二期 十九年三月。

註二十七 見張星煊中西交通史料匯編第二冊頁四五八。（北平輔仁大學叢書之一，民國十九年出版）

### 三 熱河最近之內容

(錄「村治月刊」惠我「熱河最近內容之一般」)

#### 一 熱河之地理及氣候

甲 疆界：熱河位於戈壁之東南，東界奉天之綏中，興城，錦西義北鎮，黑山，彰武，通遼，西界察哈爾之錫林郭勒，東西烏珠，穆沁，特哈吧，多倫，沽源；南界河北之遵化，遷安，撫寧，榆林，懷柔，密雲；東西最寬度約千里，南北最長度約千四百里，開闢較察、綏爲早。因清時已於圍場一帶插邊封誌，充作狩獵巡幸之區，故居民早已彌繁。而現在之區域，僅就卓索圖昭烏達二盟十部十七旗之牧地劃就。至於西喇木倫河以南及長城以北諸地，係民初割自直隸省者。

乙 地勢與面積：熱河地勢因陰山山脈，圍場之白岔山東北折爲蘇克斜魯嶺，地勢儼



然劃爲兩部。西南山地脈絡條條，長城傾瀉。大山連亙，差巖矗立，幾無隙地。而荒河斷谷之間，往往三五人家倚山傍崖自成村落，耕作所施率在山坡，其山皆童濯孤露無樹木以蔽蒂之。每逢六七月間雨水暴注，良田悉被冲刷隨而去。東北一部，則侵入遼河平原，與奉天洮昌道境，融成一片，蕩蕩荒田可耕可牧；現雖從事放墾，然多爲資本家所包辦。至於土質及面積已墾未墾之數目情形，詳述於「墾荒」項內。熱河總面積約爲七十萬方里，在先劃爲十五縣，縣境極大。民十六年又從北部劃出三縣爲魯北，林東，天山。然至今仍未施行縣治。茲仍就十五縣面積列下：

凌源	五〇四二〇	平泉	六七五〇〇	赤峯	九二四〇〇	朝陽	六七五〇〇
承德	九六六四三	樂平	五二〇〇〇	建平	九三九〇〇	開魯	一三〇〇〇
阜新	六一〇〇〇	綏東	九六〇〇〇	圍場	四九四〇九	林西	二二四七〇
經棚	一二一〇〇	豐寧	一七〇〇〇	隆化	一四〇〇〇		

丙 山脈及河流：山脈：陰山山脈自西南來，爲熱察分界，稱興安嶺。東北支爲蘇克

斜魯山，及索岳爾濟山，延入黑龍江。其綿亙於灤河以西者，爲霧靈山脈。延亙於灤河以東者，爲七老圖山脈。而亙於老哈河東岸南接盧龍塞者爲努魯爾虎山脈。橫於大凌河南者爲松嶺山脈。至各脈之最著支脈分述如下。

內興安嶺：在熱河西部，支出於圍場之西有白岔山，北有海拉喀山。此卽蘇克斜魯嶺之脈。北臨克什克騰附近，援海在四千尺以上，爲本脈之最高點。惟限於幅員，寬不過十里，北行至巴林縣及烏珠穆沁蒙旗之間則擴大傾瀉約四十里寬，人馬盡可攀援。

霧靈山脈：在熱河南境，其著名支脈在遵化縣城之北有半壁山高臻三千尺，而西境豐寧縣北亦有半壁山石壁陡峭形若堵牆。唯已侵入灤水東岸，承德縣東稍南八里許亦有半壁山橫嶂峻峭。三壁相形，恍若一母。在支出於古北口東北有青石梁，陡峭巖峻，橫拂天際，登山四望，大有培塿羣山之勢，今京熱汽車路通行已成坦道。

七老圖山脈：由內興安嶺支出東南行至隆化縣張三營西面名大里山週約百里，峯巒聳翠，而山坡多深溝，伊遜河北來繞伏其下。延南至承德有名山磬垂峯，上銳下豐，矗立天

際。又東北折爲松嶺山脈，至朝陽西北有斷青山青溝梁，東行有鳳凰山，孤峯高聳，有塔矗立峯脊。東南有鋼牙嶺，險峻異常，岳家溝之煤鑛卽此脈耳。

丁 湖泊及沙漠：熱河係漠南，故境內沙漠較少；惟西刺木倫河西部自綏東附近而北，地盤純粹沙土合積，雨天粗鬆，稍旱堅硬異常；但水草繁茂，掘井數尺卽可見水，將來發展農業，必須先設法掘井灌田。蒙人古法掘井以柳條編圈，掘井時一面掘土一面裝圈，土質不潰。似可變通利用之，亦可不失爲掘井之一助。西刺木倫河西有漠名「翰海」於開魯附近者面積約三四十里，至西刺木倫河漸窄至十餘里，至老哈西附近將及三十里。到綏東及五十里。若續若斷入於東北遼寧達里罕旗。延長約六十里。此種沙地皆不外如燻灰之小土壤沙礫，生長許多雜草灌木，沙深數尺，每遇風起，黃沙蔽日，咫尺不見。土語所稱「對面不見人」，卽形容沙漠地之風天。凡沙中多草之地謂之「沙坑」，亦曰「甸子」。土壤滋潤，牧耕咸宜。尙有許多水草較深之地產天然鹹。當地土人逐草而居，多在甸子附近之沙坨子上。沙漠中行路最難，無準確行徑，前走之足跡，後隨者卽不見。沙中

多柳叢，土語曰「柳博子」。旅行迷途誤入柳叢，即被蒙匪刺殺，剝取衣履，將屍拖到沙坑，就沙掩埋，謂之「喫炒面」，狼狽野蠻之風猶曾未稍改，可慨也夫！蒙地沙漠長約四千餘里，寬約千餘里；西部大漠茫茫，東部若斷若續；雖無巨流，但含有許多泉泊，頗饒魚鹽之利。著者寫至此，忽憶一段故事，非洲有「撒哈拉」大沙漠，原來無水，不堪耕種。後被法蘭西占領，窮搜冥探，到處鑿井，終竟鑿通，土人呼為神水。現在成爲農業湖興，草木繁茂之一片沃野，又有美國西部沙漠，從先亦不過一片不毛之地，現在竟變成雜糧牧草之產地。窮其原因，皆爲灌溉之力量，吾人有若大之沙漠若大之荒地，每年愁黃河爲害，若能利用整陰山灌沙漠之計劃。既可免去黃河之水患；且可產出無限耕田，并可將一片不毛之浩渺沙漠混入沙泥，作林業農業之發展區域，至於開鑿之地點，測量之情形則專門家之事矣。

戊 雨量及氣候：熱河地近渤海，雨量較多，惟春季乾燥，夏秋多雨，而以距離遠近，其霖降亦有差。如朝陽、凌源、平泉、建平等縣收穫每較其他林魯、天綏各縣爲拙，

其原因雖係初墾之地土壤乾燥，非得充分之雨量不足以滋長。然南部多沛霖殆徧，而北部則絲雨不見者十常八九。是蓋以北近沙漠，氣候乾燥，海蒸氣被乾燥空氣所浸，故多旱風而無雨。然本省雨量雖缺，據親臨調查：灌田尚不乏水。因近沙之地，井深不過數尺，近河猶多泡泊。況北部耕種較晚；雖五月下種，亦不覺遲，因斯時已至多雨之季矣。雨期，在廢歷三月，即可降雨，然無大者，迨五六月之交多大雨。至九月十月則降雪。惟塞罕壩附近，七八月即恒降雪；但雨期多而雪期少，冬季亦罕大雪。至於氣候：熱河地勢既凸凹不平，氣候亦因之而異，據調查：西刺木倫河以南氣候頗佳，而朝凌一隅尤不異於河北。植物雖芝綿馬苔薯皆可生長。西北部林圍一帶較冷，植物亦非耐寒者不能滋長。西刺木倫河以北氣候尤冷，據測七月間氣候度量最高至華氏表一三五度，最低至八六度，十一月氣候最高至三九度，最低下三八度。然此不過偏北一隅爲然，至氣候之變化，沙附近土地不毛，變化尤烈。因沙漠質之平原，夏季受日光直射，溫度之放散甚速。在興安嶺東部，氣候已如上述，至春夏之交，溫度日常在華氏表七十度上下。比日落風起，寒冷之度驟增，

而尤於二十度內外，雨雪紛紛矣。至索岳爾濟山南部，氣候降冷，蒙人雖在夏季早晚亦著皮衣焉。

## 二 熱河之現狀

甲 居民：(子)種族；熱河之人種在蒙古族中純爲「喀爾喀」種，軀幹較漢人偉碩，體格剛強，面貌扁平，皮膚略含赭色，頰高鼻聳，性情勇敢耐勞且極活潑。女人亦強悍不稍後於男人。騎馬射獵與男人並驅。他部蒙族移來者極少，惟漢人最多，滿人次之，其稍近南部則蒙漢雜處，漢人多而蒙人少，其風氣習尚多改做漢人，儼然有同化之風。間有回種自西移來，雜處蒙漢間。惟屬集一地，不喜獨居；體短小，性鬼詐，每屆變亂，揭杆搶掠，故土語有「賊回回」之稱。(丑)人口：熱河之人口，向未精確調查，至現時究爲多少，尙莫知確數。民國十三年間經調查一次，約在七百萬，當時人民知識不開，以爲清查戶口卽抽丁徵兵之先兆。每每以多報少，十口之家至多不過報六七口，實際上彼時已不止

七百萬。現在已逾四五年之久，在此四五年之中，熱河未經瘟疫饑饉之災，亦未遇特別大戰亂，加之今年關內各省難民紛紛逃去，以此敢斷定熱河之人口至少總在一千萬以上。省內各地人口之密度甚不均勻，蒙人約在四十萬左右，但近日逐漸北移。南部漢人較多，茲將十五縣人口分誌如下：

凌源	三三六七〇〇	平泉	五一六三八〇	赤峰	九二四〇〇
朝陽	九〇五五〇〇	承德	六四二九〇〇	樂平	一二三〇〇〇
建平	五三五〇五〇	開魯	三二〇三〇〇	阜新	三二六七二五
綏東	九〇五〇一	圍場	六三八七六五	林西	八七六〇〇
豐寧	三〇〇五八四	隆化	三一六二八二		

(寅)各民族之分佈情形及生活狀況：熱河民族之分佈，南部多漢族，其文物禮節尤多守舊。蒙族與漢人雜居者亦多與漢人同化，已失其曠野之風。然以漢族日多，蒙人逐漸北移。至西刺木倫河以北，則蒙族多而漢族少，其生活以游牧爲業，有蒙古包逐水草而移。

居。食品有牛乳黃油炒米。（即黍米炒熟者）女人夏季守牧，冬季捕獵；近池之人，鑿冰捕魚；近漠之人，晨起馳馬外出，於荒沙野草間，携犬逐兔以供早餐。習尚樸實，衣皮則素盾外章。女人尙飾粉，冬時旅行沙漠，遙見包中恍有人影，比近視之則飾粉荷花之赤足女人出而汲水，倏然驚見，真不知所自也。惟性和耐勞。輕財重義，旅客日暮途窮時，可隨處止宿，不取值。投宿其家則老小歡聚一包，無親疏之分。性嗜酒煙，輒茶，至其家不問老幼，各懷煙壺，恒以敬客，漢人則以置之。什勒漠河南部，蒙人風氣較開，半耕半牧，住固定式之蒙古包。食多黍米乳漿，衣多布類，皮衣次之。回族多寄居白岔山以東，老哈河沿岸之赤峯縣境。業商，性詭詐，善團聚。其居住地，通稱「回地」或「回營」每值變亂揭杆行搶，住民苦之無如何也。總計熱河人口若以七百萬計，則蒙人約四十三萬，回人約五萬，惟民俗強悍，有古燕趙遺風，故每小受屈逼，輒即走險，雖犧牲祖業亦所不惜。故土住軍隊多由土匪收編而成，所以作土匪之人也並非貧無立錐者。至土人又善騎馬，馳聘射擊，十發九中，此蒙汗兇風，利之以練騎兵，豈不懿歟！至本部漢人最



近生活狀況，據本年九月北遊所見略述之。

「附本年九月北遊所見略述」：熱河之政治已走入死的道路上，所以那一些居民生活狀況都含有一種可憐之狀態！據記者本年九月赴多倫由京奉路至北票下車（朝陽地），經朝陽、建平、赤峰、圍場至多倫，沿綫所見的情形大致不同。米價是在一圓七角上下（因已屆秋收），市面流行紙幣，因無信用擔保，商民發生恐慌，乃行折價貼現。而當地政府派員暗探，每經訐發重懲嚴罰，於是票價益跌，而本埠銀幣多致埋藏輸出，市面已不得見。貨價日漲一日，而當地糧價又復一再迭落，現在聞已跌至一圓上下，市面交易漸變物易，而每人每年計需十圓錢糧，八圓錢布，一圓錢鹽，有糧者偏無可換錢；有錢（錢幣）者偏換不到糧。商業日漸倒閉，農村恍若病窟。疾近膏肓，大有不可救藥之狀！而捐糧號草（駐軍徵糧草）一夕數至，鞭捶擗，視以為常。中產之家破其炕壁，壞其門窗，室內污穢遍佈，以防軍人之旅寓。農夫則斷肘厭踵，婦孺則綻褲露衣，沈靡之氣，污穢之狀，向所未觀。有人謂：「中國之農人尙不及日本之豬」。我謂

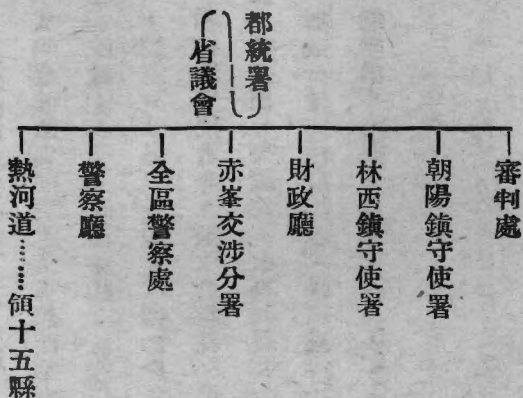
「熱河之農人尙不及內地之豬。」何故？因豬逍遙一天到晚猶有住所，安靜留宿。農人操作了一日，到晚上休息，却來了丘八，於是就溜馬割草煮料烹茶熟飯，一個兵最低也須兩個人以上伺候，完了以後，還須移動婦孺，讓出屋子，以資軍隊留宿，自己還不能找到一個草欄柴堆。將就睡不過兩點鐘，又得早起喂馬，幸而一日鞭撻不及，尙自以爲意外滿足，似此種心驚肉跳之生活安能及得上一隻安閒的豬呢？此是朝陽、建平、赤峯等處之情形。至於圍場之情形又自不同，圍場是畏土匪合軍隊二者，當地之住民常常談到軍隊，每以爲還不及土匪。因爲土匪到來不過把值錢物件取去爲止；而軍隊則偏給地方加一通匪之罪名，藉口剿打。往往軍隊不幸遇見土匪，挨打之後，土匪散去，軍隊又說當地人「勾結土匪！」——不然何以匪來不給我們送信呢？「種種無端敲擾，以致地方畏軍隊又甚於畏土匪。圍場之米價，大致在八角上下。市面蕭條尤甚於前，途中罕見行人。村中每多閒人嘈雜，軍隊一至則四散奔仆。土產貨物較民十七低落一倍，而復苦於出售，故地方習於苟安不思進步，曠工怠業者比比皆是，而土地之價益低，典售無

主，上地每畝不滿三十圓，中地則一圓左右。而每村中倒地當產者呼售無主，地情如此，其生產減低與糧價迭落可想而知矣。此熱河農民之最近生活狀況也。」

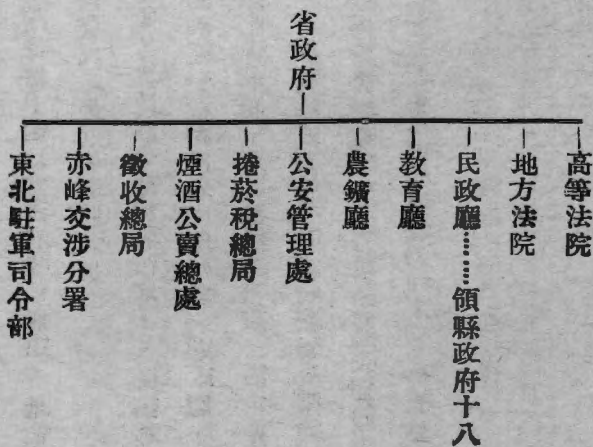
乙 政教：（子）政治組織：熱河舊屬直隸省，其政治皆隸於省治之下，僅劃為一

「道」，設道尹公署及朝陽、承德二府。後改劃特別區始設都統署，審判廳，財政廳，警察廳，朝林鎮守使署等。復改府為縣。民十七國軍北伐成功，東北改懸青白旗，熱河亦同時光復，復按照中央議定：改都統署為「省政府」，取消道尹名目，改審判廳為「高等法院」，增設「地方法院」及「民政廳」，改警察廳為「公安總處」，警察所為「公安局」。總之不過換湯不換藥，所謂因循式之改造而已。茲將新舊政治組織表列如下。（表見下頁）

舊政治組織



新政治組織



(丑)教育：熱河教育陳腐已極，其原因雖係環境之阻礙及連年戰禍之影響，然多半亦係熱人自己不求進步，與歷來當局對於教育之敷衍。全省共計四中學，總計學生不過三百人，男女師範各一，雖較有成績，比內地則所差尚遠。如此學校，焉能造就好學生，既然在基礎上未培養好，到升學時自然要受淘汰，找不到可升的學校，於是尋得個交費就能畢業之飯店式學校，亦即敷衍了事！此種自誤誤人把戲，豈不是把以往學者之道路，都被所謂先進者走錯，於是後進之同學即根本不敢談讀書，深造！一般父老們談到子弟要出外念書，即如自求地獄一般難過，即有較好青年亦因中腐化教育之毒，腦子即記得升官發財，將來到社會上亦是有不如無。熱河青年如此，真堪為熱河哭！為熱河青年痛哭！熱河教育不良，以致釀成青年之墮落，而青年本身又無向上決心，空跑到外邊趕了一蹶，不會得到相當學識，使熱河教育亦即無改良之機會。此皆不能不歸罪教育腐敗之原因，現在熱河教育機關，幾亦變為政治舞臺，管當和尚不念經之教育當局，去年曾在鴉片烟項下提出每縣一萬至三萬圓之教育經費，現在亦不知道用於何所。即以求辦學并不過多產生些十八

世紀歷史上之古物。如建平縣全縣僅有高小一處，去年遇熱心縣長要提倡教育，因為經費無着，將全縣警察裁去許多，撥出經費，增設高等小學五處，此五處高級小學校長，一是久攬詞訟之某爺；一是某鄉富紳之少爺；一是久查鴉片之某委員等等，試思此種人焉能辦教育？然被地方之地痞劣紳擁之來，縣長亦只好聽之而已。此類人根本自己即未受教育，由此可知熱河之教育之可憐已甚！吾人惟希望藉青天白日之光明，此後熱河之教育走入科學之途徑，按照世界潮流之進步，使今後熱河青年有路可尋；并希望學界同志振刷精神，對於熱河之頹廢教育，急起直追，加以必要之改革！熱河教育不振，固因為辦教育者之腐化；然而學校過少，青年無求學機會，何嘗非最大之原因？試將民元以後之熱河教育，列表比較如下：

民四教育狀況

國民學校	學校數目	學生數目	畢業數目	教員薪金	學校經費
四六四	八二三六	八七二	四五三二四	六五二二三	

高等小學	二二	五〇一	九五	一三〇四	一九〇三
中學	二	八六	二〇	六三四二	八三二一
師範	四	九七	一七	三三四三	四三四一
總額	四九一	九六二一	一〇〇四	五六二一三	七九七八

民四至民十的教育統計：

	學校數目	學生數目	畢業數目	教員薪金	學校經費
國民學校	三二四	一四八八	一七八三	七〇六八九	八六四〇九
高等小學	二三	一〇一九	一五四	一七〇五六	四八〇五六
中學	二	一七三	三四	八二五六	一七一〇一
師範	一	一〇六	〇	五二三二	一二八〇六
總額	五五〇	一六一一六	一九七一	一〇二三三	一六四三七二

民十至民十六的教育統計：

	學校數目	學生數目	畢業數目	教員薪金	學校經費
國民學校	八六三	二〇四五五	二五二三	一一二五九二	一四三二五六
高等小學	二六	一三二一	二〇八	二〇〇四六	二七五二三
中學	四	二五六	四九	一四二二一	二九二五〇
師範	一	一一一	二三	五三三一	六四二八
總額	八九四	二二一五六	二八〇三	一五二〇二六	二〇六四五七

由比較表觀察，中學似乎增多兩處，師範減去三處，其實所增多之中學即舊師範所改。至於入學之學生及畢業之學生相差是十與一之比，而中學師範兩校之學生，竟有時不待畢業已經走盡。其原因是教育不發達，學生思想與求學興趣皆極頹喪，再加之意外摧殘，所以就不到畢業已自行退學殆盡，至教育經濟，更是可憐！每一小學教授每年僅賺一百圓，還須八扣開支，只剩八十圓，再加熱河紙幣毛荒九扣貼現只剩七十二圓，以此寥寥薪金請教授焉能得人。至於高等小學中學教薪更是可憐，每高小教授月薪二十元，中學教



授四十元至六十元，尙須照以前折扣計算，高小教授每月僅可賺得二十二元，中學教授也不過三十至四十五元。民十六年有人將教育基金斷送，各校無形中受損失，提出一部分經費，各校自動裁員減薪，較好之教授皆辭去，今春因受環境打擊，熱省各界覺不假振興教育以敷衍整頓熱河之虛名，必受淘汰，是以熱河中學增薪請人，在求虛名上增到一百廿元，實際上折扣僅剩八十幾元，那能請得高等教授呢。不過因桑梓之關繫，人們被一般人敲談無話說，只能盡一點義務而已！究竟能夠長期羈留否，尙恐未必。

熱河舊有中學二（朝陽、承德），現又增初級中學二（赤峯、平泉），表面上似有發展之勢，實則不然。此中學中最有成績者，首推朝陽中學，而朝陽中學於去年七月被熱河駐軍四十九團占據一年，教授星散，學生失業。後屢經交涉，迄未退出。結果被旅平朝中學友會，提出質問，政府迫於無奈，始退出駐軍，但所有校具儀器皆零落失散。院中之百年榆槐已倒枯無餘，講堂之鑿孔突煙，宿舍之繞院花牆半多塌陷，各講堂宿舍之玻窗無毫釐存在，淒涼狀況，極爲蕭條！其次熱河中學（即承德）因爲近水樓臺之故，雖一時被占，

結果早已讓出。而同樣關係之師範學校之軍隊則今夏五月方退出。餘如赤峯、平泉，亦因軍隊之影響及經費之關繫，奄奄待斃。毫無生氣之可言。餘如高等小學，亦日漸塌毀，舊學校皆等於停辦，更無擴充之可言。現在軍事方殷，倭兵橫暴，飛機肆虐，此種環境自更無發展之可能。

丙 經濟：言及熱河之經濟，令人不酸而淚，熱河經濟現已走入死之道路，其梗概如下：

(一) 紙幣濫發：熱河銀行自民六開辦，以地方收入作擔保品，發行紙幣金額較少故信用卓著。至民十一閩朝璽都熱，欲整理金融，發展熱河實業，故發行兩千萬紙幣收買皮毛運往營口發售，籌款兌現。後方運走不及一月，政局驟變，至此項銀行債務結果如何？及今未詳悉。而繼之金融恐慌，紙幣毛荒，而一般謀維持錢幣號稱經理者，又皆無法救濟。徒然分別，向人民聲明作廢（如提出某某號碼，發行之紙幣作廢）於是金融益加混亂，物質騰貴，一般中小商人不堪痛苦因而從中鼓動，致紙幣更日跌數倍。結果由一至一

百卅圓兌現。而銀行界見此大狀，遂暗爲收回；然破鼻之下無完卵矣。商人受此巨創，而後續發之紙幣，卽不能制止毛荒，並同時籌備八十萬圓資本，發行至二千萬圓，試問如此辦銀行尙有何信用之可言？至民十七將所發十六年以前之紙幣盡量收回，於十八年三月開官民股東會議結果，議決重發六百萬，資本十七萬，熱屬各縣設立典業分當，典支鈔票，贖交現洋，凡銀行貸款悉按銀洋索償，似如此自己不信自己，何能維持金融？本年十月新紙幣計發行三百萬，而十一月後已跌價至百分之七十五兌現。外埠營業商人多感兌現之難，每多隨時加價，而省銀行既不兌現，復禁止商販兌現，於是本省紙幣出境卽出廢紙，省外又無兌現機關。銀行內部則兌現匯兌等科目毫無，而以發行貸借爲唯一之銀行科目，此非特國外不多見之銀行，卽國內亦未之前聞。加之以武力憚壓行使債務，尙何能取信於債權者。

(三) 工商業倒閉：金融爲工商業之命脈，而熱河工業不發達，既無大規模之工廠，復無零散之公司，手工業雖向頗卓著，近因外國商之輸入，亦逐漸淘汰殆盡，故無工業之

可言。而在此時局嚴重中，最招創劇者猶是商業。商業之最大影響，第一因紙幣跌落，日前售出之貨物，日後即賠本；第二負擔過重，大資本商過少，一般負擔多賴小資本商。民十三以後各地駐軍多因餉項艱難，坐索於當地商會，五年來之商業借款達二百萬圓，其債權者純係各地之小商人。第三商戶倒閉，如赤峯爲陸路商埠，民十三以前統約三千戶，至民十七十月調查，僅剩一千三百戶；朝陽一千戶，僅剩六百戶；其他各縣鎮倒閉情形比較更甚。從前街市櫛比林立之商店，現在已無限蕭條，通衢冷落，早八時不見開門之商舖（熱河習慣早六時各商已開始交易）晚六時不見開門之商舖，土屋茅脊，天壁鑿門，加之以沙風漠漠之塞北天氣，直不啻蒼涼人去之荒村，而到處軍隊蜂擁，盤餐馬秣，日不暇接，其搖擻衰頹之象徵，殊令人增今昔之概。

（三）生產減少消費增多：熱河本多天然富源，正待開發，反呈生產減少現象，其原因大概爲：

1. 播種鴉片：熱河自民十三以來，廢禁煙令，到處隨地播種，政府就地徵稅，至民五

後復明禁賸許，增徵附加捐一倍。民十六以前乃自由隨時測定地畝徵稅，自此時起公開徵稅，種者益夥。大凡種鴉片多係收穫特豐之地，其產額平均總四倍於普通地，統計每年徵額一千頃，而中飽約一千頃，隱報約三千頃（因每烟田十畝平均也不過徵二畝）每畝產谷以十斗計，每年減少五十萬石。

2. 北半部荒旱：民十四以後，熱北半部連年乏雨，其故以熱北新通土壤乾燥，草根盤亘，非多量之雨不克滋長，而近來林圍天魯諸地，春不播種。五月之後始克落雨，然晚稼尚可復植，秋後早霜，禾穗難熟，以致收穫失望，佃農亦多他移，而熱糧產額，素為北部是賴，茲復如此，故生產頓形減少，賣出荒地又以變亂關繫無人開發，若不急為設法，深恐長此以往，民糧必生恐慌矣。

3. 勞動工資高漲：熱河之勞工報酬，原來與河北、山東不相上下，近年因東北之煤礦及荒地之開發所有勞工代價三倍於前。於是近水樓臺之熱河首先受影響。民十四以前每年僱農工資不到二十圓，現在已漲至八十圓，而生產額及糧價如故。於是耕者呼窮，地主呼

苦；所有產量油細之地皮已拋荒殆盡，現在已到處新荒連陌，牧草叢生，則生產無形中已銳減矣。

4. 牧場開發：牧畜業原特有牧場，近年因大專開發，結果大牧場化爲小牧場，而小牧場開發殆盡，牧場既形減少。牧主則無力擴充牧畜業，於是新牧羣日漸北移，舊牧羣日漸破產，牛羊生產下落千倍。如舊時之遼賴罕旗，花喇嘛養馬萬餘，羊數千，駱駝數百，嘗奉達賴親王之命，限定選同色之馬五百三日交獻，而竟能於一晝夜交出。其能措辦於咄嗟之間，良堪贊佩。又如清光緒二十六年有晉商住於多耐站畜羊二十餘萬頭，中經拳匪，所有之羊已被蒙人盜取殆盡，而日俄之戰，我東北畜產已多賣卻，其大半又被日俄之強迫徵發，衰微之狀，至今已途窮互見矣。

5. 手工業崩潰：手工業生產減少現象，全國皆然，其最堪痛惜如四川江浙閩粵熱河，既無新式工廠，舊式手工既崩潰，其生產減少，當較他處爲甚。熱河手工業之最著者，爲鑛業麵粉，榨油，製革，餘如紡紗織布，亦兼粗細具備。民元以後，輸入品日增，而粗

工業漸歸淘汰，各鑛司日形倒閉，其家因在專恃土法，不知改良，以致機器生產一輸入，則立呈倒塌之現象。如撰山子金廠溝梁之金鑛，成子山之金鑛十大份之煤廠，四票之煤鑛等是，金廠溝梁及撰山子之金鑛爲熱河產金最富之鑛區，其金色爲全國冠，惜專恃土法採掘，或以擴充過深，或以水量過大棄置之，故較著各鑛區現皆停頓，四票之煤鑛，從前熱人開發之礦田曰南票；鐵路公司開發之鑛曰北票。南票煤質較佳於北票，銷售又最廣。及北票開發成績既佳，以機器產品，而售價又廉，於是四票中至今僅存北票，餘皆倒閉無餘矣，麪粉業熱河產麥頗多，而所需麪粉，多以土法磨製之，民十以後機器麪粉輸入日增，各地麪粉司漸形衰頹。某資本商擬在赤設機器麪粉公司，土商以爲危己也，羣起而攻之，其議終止。迨後外地麪粉輸入日增，其價益跌，則舊式麪粉公司益倒塌無餘。榨油釀酒，爲熱河舊工藝之最著者。每年輸出河北山西山東者共約八千萬觔，輸入蒙古約五千萬觔。惟專恃舊法，不知改良，恐長此以往，終不免產淘汰也。綜觀各點，熱河係最小部之僻隅，其工業尙呈此等現象，其沿海各地工業之失敗，可概見矣！

(四) 財政：熱河財政，窮已久矣；但以每年之開支僅六百萬圓，正額收入五百萬圓，地方負擔乃至一千萬圓，(中飽一倍)若提出中飽，以三等之省分亦不爲少。因政治不善，是以人民日日叫苦，省府日日叫窮，結果迫於無奈，大開烟禁，於是罌粟遍地，煙鬼遍村，人云：『若再過十年，不但無可練之兵，也就無可籌之餉矣。』惟是種一次煙，地方即受一次創，鄰省亦被其毒，而每年之收入仍補助不到政費之開支，此真一件痛心事矣。全省鴉片總收入每年九百萬圓，而警察提成，縣官提成，至省府亦尚有六百萬圓，其奈均留作私人財產何？省內地方官吏之任用，因爲窮故，亦依經濟爲原則。且稅收之報交，既無精確統計，亦無明顯之表冊，僅任收捐局隨意呈報。大致以上年度之收入作比較。故大頭票漏捐私放之事屢屢皆是。以新開化之區域，交通日漸便利，進口貨之銷路日漸增多，豈有以廿世紀之統計參照十五世紀而作者，是以稅捐局之黑幕，較其他各地獨厚。蓋作官是花本錢而來，到差之後不得不剝削，並且剝削不少敷衍酬，故有人一談到作熱河之官即眉開眼笑。二年未開餉之軍官，仍是製汽車娶姨太太，行政官吏一年三換，偏



有人運動不遑，若不是其中有便宜誰願作者。官行紙幣，前已言之，茲爲事實之明瞭再補聲述。熱自民七起發行興業紙幣頗通行於一時，不過因爲當時爲數過少，擔保又可靠，所以官商通用十分便利，民十三以後，因爲濫發無度，於是漸漸毛荒，至民十五由一圓跌至六十圓廿圓五十圓最後至一百圓而收回，民十五以後又發行新紙幣。現在亦毛荒無餘。自十七年起乃預計整理金融，十八年金融會議，決議發行紙幣六百萬圓，各縣設興業分當，官私七股合辦，現在僅發出兩百萬已毛到八扣，想到盡發行之後，亦須作廢，終因無擔保之事作不成的，在一個破壞過程圖建設，非有精確保障，可靠信用不可。如戰後之德意志爲救置一時計，乃盡量發行馬克紙幣，於是馬克價驟落，而一九二二年六月英金一鎊，可兌一千七百馬克，至十月則下落至一萬一千五百馬克，更以法國占領魯爾之故，一跌而至四萬五萬六萬馬克，再跌而落至十萬五十萬馬克，其物價之騰貴恰成反比例。德意志之經濟界於斯即將破產，而馬克斯組閣，爲收拾殘局計，乃以全國之土地，及資本家之土地與不動產之一部爲強制擔保品，創設「地代銀行」發行地代馬克，此地代馬克有土地及不動產

爲擔保，故有相當之價值。從來之紙幣馬克一兆，始能兌一地代馬克，自此地代馬克發行後，德意志經濟界遂逐漸安穩。是以熱河亦是在一個破壞之過程中，對於紙幣之使用，人民已是驚弓之鳥，若不行使特殊或強制擔保整頓金融，終必至倒閉無餘。如以紳士會議，或政治壓迫及武力整頓金融，終是難能？有人謂熱河不種鴉片，即不能維持。『實未免皮相之談。熱河之財政，若整頓稅收提出中飽，尙不至無法維持，熱河可以增多稅收之事很多，惜不知提倡。如甘草之輸出，每年達五百萬觔，皆被姦商包辦。若每觔稅收一角，統計可得五十圓之收入。此種富源，省人竟漠然置之，其次如鑛之收入，用減捐提倡法，則開工者多，收入亦必隨增。惟其以固定之重捐限制之，故中小商人皆畏縮不前，懼負擔後之無法報銷也，其餘如勸墾，勸田，皆可增多財政之收入，減輕地方之負擔。

兵額及訓練：熱河兵數及訓練大概分兩種：1. 土駐軍隊，亦可謂地方軍，總額約一萬，共分五旅，其中崔旅趙旅係前游擊隊改編，由收編各地土匪組織之。現趙旅改編爲省防保安總隊，旅部改爲總隊部，團部改爲區隊部，營改爲中隊部，連爲分隊部。其名雖

易；而內部仍舊，分駐豐寧，圍場各縣。崔旅駐林西，經棚各縣。餘爲劉山勝旅，亦係熱河收編之土軍，民十七以響應國民革命軍被繳械，劉山勝吞金自盡，其部下爲湯玉麟分編矣。賈輔臣旅，亦係熱河土駐軍隊，國家紀律廢弛，士兵潛逃，僅存兵官三百餘人，而其中官長約二百人，後被湯玉麟裁撤，賈輔臣旋被刺死。石旅爲湯玉麟之基本軍，紀律較其他軍隊尙優，惟以積欠餉項過多，軍人恒有軌外行動，則長官亦無如何。統計熱河駐軍現僅三旅，多騎兵，又係收編之土匪，故無訓練之可言。甚至日常舉手禮尙多有伸左手者，其幼稚可以想見。2. 客駐軍隊：客駐軍隊係隨同本省長官駐守者，或開赴本省鎮壓一切時。熱河之客駐軍從前爲外八營（係毅軍），汪管帶。駐守朝陽，張福來，駐守赤峰。後北洋軍閥失敗時，開赴河南。繼駐爲閻朝璽軍隊，宋哲元軍隊，已皆隨其主政爲去留，現無存者。現在熱河之客軍，除湯玉麟之基本軍外，即屬東北陸軍三十一軍，（現改編爲三十一師）駐守朝陽，凌源平泉一帶。係由熱河赴遼寧錦縣成北寧路之要塞。紀律極嚴，訓練亦勤，商民與軍人發生口角時，則嚴斥軍人，并容納地方建議，其秋毫無犯之風頗

爲一般人所稱贊。

丁 物產：熱河物產，雖非甲於各地，然確是豐富。國人不知，往往以塞外沙漠而忽視之。據著者調查所得，熱河的物產可分三類述之。

(一) 礦產：熱河已發見而施行人工開發之煤礦約三十餘處，已發見礦苗而未實行開採者二十餘處。其次爲金，熱河可說到處產金，而溝渠沙流中隨處發見黑沙，土人採製之，曰「河金」。實則亦即山岩中之礦綫爲水衝刷而沈殿於沙流中使然也。至礦苗最富之全礦綫，石中含金礫，大者如豆，小者如米，故礦區工人出入休息時則搜查全身，則含量之富可知矣。惜省當局無相當保障，投資者少，無力購買機器，徒恃土法採掘，輒至最深層，即以運輸困難，或其他水火之障礙，以至停頓。再次爲銀礦，熱河之銀礦，產量亦富，成分亦最佳。其苗於七老圖山脈及灤河流域到處發見，內蘊鉛鋅，採取頗易，地層較淺。北部巴林縣（亦即林東縣）境，索岳爾濟山脈，產銀尤富，掘取山石用火焚燒，即自然流出含雜質之銀，蒙人不知分析鉛鋅，即以之錘碗，或其他器皿。現仍無開採者，惟土

人沿用燒化法挖掘頗多。餘如鐵礦、水晶石、石綿、石油、石筋、魚兒石、五彩石、磁石等，產量亦富，惜無開採者！茲就所和熱河之各礦區分述如下。

(子) 煤礦：北票煤礦。北票係舊稱之四票煤礦之一，地址在朝陽縣東北，距縣九十里，地面係矮山，爲黃土所覆。前準中葉爲私人領龍票開採，後因礦物調查局設立，即行歸公。調查局取消後，包商由徵收局包辦，每年交銀一萬零五百兩。後爲天津華豐興業社開採，礦區面積三萬餘畝，煤質係有煙，火力大而灰分小，且可煉焦，土人治鐵者皆購該礦之炭，稱「開鐵煤」。現爲鐵路局續辦，條件如何，尙不詳，每日產煤三千噸，有支路可通北寧路之錦縣，運銷營口，及山海關一帶。新邱爾煤礦：在阜新縣東，距縣八里，距北寧路勵家窩舖車站百廿里。其產區共三處：馬家索，啦嘛營，二郎廟。地面係黃土，並無高山大川，平地掘至四丈餘即見煤脈。煤層發見兩層，第一層煤質終四五尺深中有沙石一層，約二三尺，石層下即屬沌煤，厚約十五尺至十八尺。煤質係有煙，灰分殊大，又易自然，惟煤牀至厚，礦區又廣，其產量之富可知矣。是礦清時曾許英人在該地開採，因所

產之煤均自燃，遂停工，後由天津華豐公司開採，現已停頓，此時該處工作者盡悉日人，其原因爲何，尙不得知。朝陽縣南三票煤礦：距朝陽縣約六十里，離北寧路之女兒河車站略近，鑛區三處，缸窰嶺，洞子溝，葦子溝。開自清光緒初年。後因井深水大，無法洩，遂停頓。繼由鐵路局開採，亦因鬍匪影響，自動停工。現由土人開鑿者約三十餘處。地質係石灰岩砂岩所構成，煤爲煙煤及無煙煤兩種，火力大，灰分小，可煉焦煤，煤層係螺旋層，最厚處由十層至十五層。土人開採者甚多，惜無大公司投資！該區距北寧最近，若裝修支路，從事開採，其深達不可量也。黑山溝煤礦：黑山溝在朝陽縣城西，距城廿餘里，礦區約廿里，發見煤苗於山坡間，礦坑深一百尺至二百尺，層煤含頁岩砂岩，煤質灰分大，硫質少，不易煉焦，僅可燒爐，爲用頗隘。朝陽縣河東煤礦：位於大凌河之東岸距城八里，係鳳凰山麓。地層係石灰岩砂岩含炭頁岩所構成，煤層含於頁砂岩含炭頂之中，礦坑深百五十尺，煤係有煙灰分大而火力小，無粘結性不能煉焦，易於自燃。現有土人開採，礦坑三處，產量亦富。冰溝炭礦：位凌源縣南一百六十里，京奉鐵路綏中站在其南一

百六十里，地和爲石灰岩砂岩礫板岩礫岩等，炭層在礫岩之上，傾斜東北三十度，炭有數十層，稱爲台子窰，上灣子，下灣子。台子窰炭坑約廿餘，礦工約七八百人。上灣子有廿坑，礦工約一二百人。下灣子有十坑，礦工七十名。坑深一百尺至二百尺。產量視礦工爲正比例，民十三調查每日由十噸至五十噸。煤質係有煙，燒機裝爐均可致用。將來投資開採亦有無限希望。元寶山煤鑛：在赤峯縣東七十里，炭層在中生代之砂岩頁岩中，傾斜東南十五度，原約十四尺上下。採掘者有西梁，南梁二處，西梁有傾斜西豎坑三，使用礦工五百餘人，每日產額八十噸至一百噸。距今百年前已發見炭質爲固定炭質一萬分之三九六五。揮發分一萬分之四零六二，灰分一萬分之五零九。惟鑛區既廣，產額極富，惜無投資開採之資本商，則無由發展也。十大份炭礦，位赤峯縣東南距縣八十里，炭層在中生代之頁岩內，炭層二，厚約四尺至廿尺，傾斜西南廿餘度，有斜坑三豎坑三，每日產額由三十噸至一百噸，礦工不定，最多至一千人，炭質爲固定炭質一萬分三八二七，揮發分一萬分之三四九七，灰分一萬分之一〇四三，質頗佳，惟因礦坑過深，水量過大現已停工。柳

條子溝炭礦：距赤峯縣九十里，炭層在中生代之砂岩頁岩中，其厚由五寸至四尺。從前礦工僅二三十人，現已發見較深層之炭質由五尺至十尺。礦工五百餘人，炭質爲有光澤之無煙煤，其成分爲固定炭質一萬分之七八二一，揮發分一萬分之八九六，灰分一萬分之一一四零。炭質頗佳，大部銷售於赤峯。蘇子溝炭礦：在凌源縣北三十里有溫泉，泉北廿星即此炭坑。距縣四十里，炭層在中生代之砂岩頁岩礫岩凝灰岩之螺層中，有豎坑二，深七八十尺，炭層傾斜西南二十餘度，共四層，第一層極薄，第二層五尺至十尺，第三層二尺一尺不等，第四層據最近測驗爲普山煤，深在十五公尺，惟以水量過大，非機器不能排洩。現所開掘者爲第二層及第三層，炭質爲有煙炭，其成分爲固定炭質一萬分之四一〇〇，揮發分一萬分之二八六〇，灰分一萬分之一六八。質堅有光，燒機化鐵皆可用，惟止用土法開鑿，發展無望，將來洮熱鐵路告成，則在有望也。嘎岔炭礦：位朝陽縣南十餘里，炭層與石灰岩相近，計十餘層傾斜向南三十度，煤層由四尺至七尺不等，無煙煤，鑛工百餘人，成分爲固定炭質一萬分之四四五一，揮發分一萬分之四六九七，灰分一萬分之八二一。



五。雖以距縣較近銷售頗易，惟以煤質粗硬，殊不及四票之煤銷售於城內之多也。羅鍋杖子，鄭家杖子煤鑛：位於朝陽縣西北三十里，鄭家杖子鉅羅鍋杖子三里，煤質粗硬，灰分大，昔多開鑿，現已停止。距此二處相近者，有大台子，興隆溝，亦悉停工。三家煤鑛：位於建平縣七十里，距黑水鎮約三十里，於民十六由地方居民發現，伏延土山下，先由居民由發見之地傍山開鑿深丈餘即見煤，煤層夾於石灰岩頁岩之間計三層，第一層尺餘，隔頁岩二尺餘煤層約五尺至八尺，第三層在砂岩含頁岩之下，約深二十尺至二十五尺，惟水量過大工作施實頗難。居民發見之後開鑿極夥，止須一二鐵器即必掘煤，後因軍隊派車索運，凡蓄藏之煤皆棄之鑛坑附近之金洞中（因是地銜接金鑛）工作施實則夜行。俟經地方紳士阻攔封誌，現已由農鑛廳發照開發。惜仍以土法開鑿。煤質爲有煙煤，光澤爛然，土人用以燒鐵，想燒機亦可，惟以運輸困難，銷路過隘，俟朝赤鐵路告成，則大有希望矣。以上不過只就所知及其較著者指出。其餘如赤峰之西元寶山，猴頭溝；凌源之波勒冠溝，朝陽之水泉，隆化之苔山，建平之青龍溝，圍場之朝陽灣子，小葦子溝；阜新縣之高架索，

水泉，孫家灣；承德縣之楚洞子，印子峪，火神廟，獅子園西溝；灤平縣之金廠，平泉縣之五家松樹苔寬城等地皆係已發見已開採者。至已發見而未開採者尚多，而未發見者想亦絕不沒有。回想以七十萬方里十八縣之區，竟發見煤礦三十餘處，其蘊藏之富不問可知，國人可不急起直追啟發而開闢之，固字實邊莫此爲上策，豈可以塞外而忽之也。

(丑) 金礦：金廠溝梁金礦，在建平東百二十里，與朝陽臨界處，地質有太古之片麻石，古代之凝灰岩玢岩等，露出於地面，礦床則由田岩胚胎之，其田岩爲片麻岩之一種，而由角閃石英構成不完全片狀，礦床有石英脈二層，其一層由北四向，成六十度角，向西北傾斜六十度。他層由北西向成八十度角向北傾斜。前者延長約一千六百尺，寬數寸，至二三尺，後者延長約三千四五百尺，寬二尺內外，傍河一帶（深溝無水，沿於山麓，復產沙金，無人採取。該礦係松嶺支脈，山伏波綿延，無崇峰峻嶺，爲鑛坑所在地尤係頽漫之山坡，新舊約廿餘坑，當其盛時，每日產金三十兩至五十兩。其金粒目所能見，惟光緒三十年後以水量過大，鑛坑過深，自動停工。撰山子金鑛：位建平縣東北百廿里，礦脈爲

礦出於石炭外之火山岩，所含石英脈數寸至一尺，傾斜東北八十度，長達二千尺，鑛石爲方鉛鑛，黃鉛鑛，硫化鋅鑛。光緒十八年開工，民四年前尙有鑛工三四百人，鑛石含金量最富，金之成分色質又最佳，金含於硫化鐵外，甚難分析。鑛石之含方鉛鑛較多者，含金十萬分之四十九，銀一百萬分之二六七，製煉滓，含金一千萬分之二三四，銀一百萬分之一二八。成子山金鑛：亦名霍家地金鑛，在建平縣正北一百里之霍家地東山，從前爲平原公司所經營，由民二三年開採，其金脈含於片麻岩脈之石英中，脈寬一二尺者共五條，東南傾向五十度角。坑口五，現存者三，英人經營續開，備有抽水汽機兩架，餘如鐵車鐵軌俱全，後因事回國，現已轉賣美人，向未開工，鑛石含金量千分之一一五，銀萬分二六七，製煉滓含金一千萬分之二三四，銀一百萬之一二八。紅花子溝金鑛：在赤峰西七十餘里，傍舍利葛河岸之小溪谷內。地質由麻片岩石英班岩黃土構成。山谷之上見深紅色之花崗岩，片麻岩，鑛床胚胎其中。鐵脈四，鐵石成分每百斤約含金五錢至一兩。普通鑛石分析之結果，約百分中金〇、〇〇〇五，銀〇、〇〇三。從前爲承德判官范家鸞，疏通得卽統許

可，私人開掘，獲利極厚，俟恐無條件之設可難冀永久，乃放棄之，委之外人開掘，坐獲餘利而已。是鑛含金最富，採掘又最易，爲赤峰縣金產中之唯一鑛坑，惜利權外溢，委辦於人，由享腹餘，猶目以爲得，可爲浩歎。碾子溝金鑛：位承德縣西北四十里，西碾子溝一，地質由片麻岩，石英岩二種構成，鑛脉含於石英岩中，共約三線。平行由東至西，清初係爲住民私行開採，後省政都統籌款開辦，終以用人不當，遂至停工，惟該脉產量極富，而中脉尤佳，惜現已停止。來帽子溝金鑛：位朝陽縣北百餘里，有頭二道溝。頭道溝爲灰綠色之粘土含有黃鐵鑛，二道溝爲佳岩，傾斜東北七十度，寬二三寸，惟以坑內水量過大，採掘費力。鑛百分析金百萬分之一八，銀百萬分之八〇。來帽子溝之溪流含有沙金，成分爲金二百萬分之三一，銀一千分之四一五，又頭溝粘土中之黃鉛鑛內含金一十萬分之三三，粘土中有十萬分之一十。大壩溝沙金：在阜新縣南十五里之河床內。水深二三尺，沙金即在距表面二三尺之處，寬約五六寸，前有人採辦，現已停工。金廠溝沙金：位阜新縣西南上抬頭村之前谷，發見極早，但採集時盛時衰，原以專恃土法賴水衝刷後方能

採集，金粒大者如米，含量爲百萬分之二。雞冠子山金鑛：位赤峰西南九十里石家村，係由片麻岩構成之孤山含有鑛脉，北向五十度東，傾斜南五十度，礫石含有黃鐵鑛硫酸銅等，含量約一萬分之三一八。五家子金鑛：位朝陽縣西北六十里，四座塔溝河之右岸。由縣城溯大凌河卽入此河之支流。交通頗不便利，五家子附近有南山白石喇子，峰子谷等金山。南山在五家子對岸二里之地。地質爲花崗石，斑斕岩。其內石英脉含金，鑛石分析結果金一百萬分之四，銀一千萬分之六，五家東子三里之地峰子峪亦產金云。波羅赤金鑛：位朝陽縣北四十里，北波羅赤東南有沙金地，地表爲黃土下部爲粘土，粹石礫岩等。現已停工，光緒二十年採者頗盛。長阜金鑛：位赤峰縣東南六十里。有東南走之山脉，東爲長阜金鑛，西爲雞冠山金鑛。長阜鑛爲脉雲母片岩中之石英脈，走向北五十度東，傾斜西北五十度。爲三四寸之油脈。鐵家營金鑛：位豐寧縣東南三十里之鐵家營山坡。山脉皆產金，尤以溝中之沙金爲最多，深自數尺至丈許，金粒閃爍可見，曾發見大塊金重十餘兩。近鐵家營山坡處沙是之原與前相若，金質成分亦最佳。八蘇台金鑛：位赤峰南百里，是地

附近有鑛坑六，如金馬子溝，奈村溝，八里罕，霍家地，公主嶺，樓子唇。其中以八里罕產金最富。金上山金鑛：在赤峯縣南二百里之馬城子東，地質爲片麻岩花崗石地質有石英脈二條，走向東西。傾斜北三十度，寬數寸至二尺內外，惟以脈絡曲折，坑口極淺，產量甚少。故開鑿不兩年卽已停工。現僅頽岩斷谷，殘坑碎石而已。老千溝金鑛：位隆化縣東南七十里，鑛質係片麻岩含石英脈寬約五寸至十二寸不等。長約千餘尺，含金平均百萬分之九。現爲泰豐公司經營。澆泥窪子金鑛：位平泉縣東北四十里，脈長廿餘里，寬十餘丈。含沙層距地面不過四五丈，厚約三尺餘，含金量千萬分之五，清末曾由熱河都統給照官商合辦。後因經理不得人，遂歸地方包辦。上述不過僅就所知而舉其犖犖大者。餘如赤峯之六台嶺，東窄嶺西溝八道河子駱駝山子級亦皆產金最富之區，深望國人注意及之。

(寅) 銀鑛：承平銀鑛，位承德東北廿五里，鑛坑三——東山坑，西山坑，楊樹林坑——東西坑之鑛脈，係由灰白及蒼白色之分解土盤構而成，含有酸化鉛及閃亞鉛兩細脈，

樹林坑在熱河街歧之一溪道中，附近爲古生物層之輝岩滑岩片岩石灰岩所構成，推東山坑

開鑿最早，清咸豐時已有人營辦，光緒十九年張彥英續開，遂開設承平銀總局，兼營西山坑及楊樹林鑛，曾於光緒廿五年聘美人胡華氏爲技師，後遂解傭，產額無定，據光緒三十年的調查，東山一四、二五〇兩，西山六六、三〇〇，兩楊樹林子三四、八兩。隆化縣小黑溝銀鑛：小黑溝在縣西三十五里附近，地質爲化崗岩，片麻岩及雲母角閃岩等，鑛脈皆於其中，產銀之地有四（1）啞叭店，（2）抬不動山，（3）大黑山，（4）小地西溝；皆爲裕成公司所採，用土法選揀脈石之佳者每百斤含淨鑛四十斤，即含鉛百分之三十四有奇，含銀每噸二十五兩，每月產銀自五十至數百兩不等。餘如灤平之雞爪溝，豐寧之砬溝，十家營，俱係產金最富之鑛。

（卯）鐵鑛：釣魚台鐵鑛在朝陽縣西南一百七十五里，南距遼寧錦西縣僅四五里，距北寧路車連山站約六十里，傍於女兒河西岸，皆在花崗石與元古界水成層之接觸帶內。

（辰）石綿鑛：位朝陽縣東北百七十里之孫家杖子，生於石灰岩與輝綠岩，侵入岩之接觸帶內，平均總厚約六七寸，綿絨長自一寸至三寸，爲利用公司所開採。（附註一）

(巳) 石油鑛，位凌源縣南七十里之九佛堂村，石油含於古生層之石灰岩上之中生不砂岩頁岩中，厚由一尺至八尺；石油之露頭長餘丈，而頁岩甚寬廣。河謂熱河石油，卽此地之產品也。石筋：朝陽縣南百二十里解家杖子村北栢山之農有石筋坑，石筋係液體，自石柱間侵出，滴瀝不已，墜地後卽成固體，不過初到地尙柔軟，比經一小時卽漸變爲固體。住民不知用途，以流自石柱間故名石筋，用以磨細敷傷，亦係何質功用如何？記者乏鑛學常識，故不敢斷言。

(午) 魚兒石，產自朝陽縣西北百廿里長二哈達土山中，質不甚堅層層可剝，各有魚形，隨剝隨異，無相同者，居民以形類魚石，故名魚兒石，據作者觀察，是地多沙岩，土山中含不堅固之石層，地勢約低於左右繞山二百尺，類近古代湖泊，或以火山崩裂地數場陷時地層覆壓之魚類，不然何土質爲沙積層，但究係何故，留待異日攷古學者之指正也。

(未) 硯石五彩石上水石：朝陽西湯雨溝產硯石，類大理石質軟可琢，用以鋪地築塔皆甚美觀，土人用以製硯，故名硯石。五彩石產自朝陽縣西北波羅赤，米價杖子西溝，覆



於黃土下厚約三五寸長一二尺，淡黃色含有天然構成之山水人物花鳥仿如繪畫，質甚堅，但恐產量不豐，無開採者。上水石，產自朝陽縣波羅赤北盧家杖子。

(申)寶石：產自建平縣南百廿里之土山中，山凡三坡，石覆於黃土下之頁岩中間，色或黃或紅或藍，紅色夾生石岩中，開採甚難，藍色夾生水而平線之頁岩中，外包黃皮係透明質，每斤約價十元至五十元，其最大者有六十斤，不常見，住民用土法採掘，每屆冬末則以所得售諸北平市，惟恆被奸商從中漁利，惜產量甚罕，不足供大規模之採掘。售者究不知何名，有云瑪瑙，有云寶石，作者亦無所適從，故姑以寶石誌之。

(酉)天然鹼：熱河北部較低近河近泊之地，均產天然鹼，如奈漢王府附近之奈穆湖(今綏東縣)產鹼最富，餘達賴罕旗及杜爾百特開魯西北之大布蘇圖諾爾均產天然鹼，初發生時約在春季解凍之後，四圍冰解，水蒸氣發散彼浮於地面厚約三四寸爲白色之結晶，惟含有土質，過爐熔煮，卽成純潔之結晶體，至產於山麓者，草木皆枯死，附近之水皆灰褐色，鹼自地下溜出。大布蘇諾爾湖產鹼亦富，割取湖邊之草及掃集湖邊之土煮濾之鹼量甚

甚富，惜以氣較冷，不能用日光蒸晒法採取之！至冬季湖中結冰，冰上浮有二三寸厚之鹼層，食鹽即沈澱於湖水中，是等鹼純潔無比含鹽量最少，體透明為世界鹼品之最佳者，產量過少耳！湖油乾涸發生之鹼亦多，如湖泊之附近水漲時，則四圍作成無數小泊，一旦天氣較旱，泊水遂涸，天然鹼層即由此發生，附近蒙人掃集而煮之，即得純潔之結晶鹼。總之熱河產鹼之地最多，尤以蒙地湖泊附近為最著，產量既多，採製又最易，故曰天然鹼。

(戊) 硝。此等硝為火硝，形類天然鹼，為白色透朋之結晶體，產自老哈河沿岸，即岸邊沙積土，經水後，日漸隆起如灰狀，居民掃集瀘煮之，即成白色結晶體，可用製火藥，作舊式槍礮放射之用。

(庚) 皮硝。皮硝為鹼層下之結晶體，味鹹可代鹽，狀如椎形，產鹽之地及產鹼之地皆產之，可以食畜，製革，故名皮硝。

(註一) 石綿，產自朝陽南羊山北解家杖子西山（即柏山）夾生於山之石柱間，大者三四寸小者寸許，作白色

結晶形，用物搗之，可成綿質，不畏火燒，不畏水浸，紡之成線，可織布，近則蒸汽鍋底多用之，出石綿

處，有化石黃江石，化石顏色不一，可供觀察。

(註二)杜爾伯特係黑龍江西部現隸黑龍江省屬科爾沁部右翼後旗，契丹地。郭爾羅斯，位松花江之北岸嫩江東岸，在黑龍江西部，皆非熱河地。熱河產除上述各地外，如孔魯特科爾沁喀爾喀土默特諸地亦均爲產糧最富之地。

(二)動物：熱河水草豐美，動物產頗多，以牛馬羊駱駝爲其大宗。據民五臨川花楞之調查：大約牛三十二萬八千頭，馬十八萬一千五百頭，羊四十八萬四千頭，最近則尙未見統計，當因戰爭關係，致使牧畜業衰落，想來已不及數矣。牧畜業實較其他各業獲利爲多。因爲牧畜之生殖率大故也。漢民恒以牛委之蒙人牧放，坐獲生利；而蒙人乃因榨取牛乳可充食品，經營亦殊盡心力，往往漢人買牛三五頭存之蒙地，六七年間即可殖至一兩百頭，獲利絕勝耕田十倍也。熱河牧畜業多分佈於西刺木倫河北部，如奈穆王府科爾沁王府等地，因該地草茂水饒，氣候和煦也。

(三)植物產：西刺木倫河以北及大凌河老哈河灤河各流域，農產之富，亦不稍後

於滿洲，至沙嶺伏疊，山脉綿亘，不過不適耕作之地，僅一小部分耳，茲分三類述之：

(子) 農產：以粟，黍，麥，高粱爲大宗，每年黍粟約算三百餘萬石，麥十六萬七千餘萬石，高粱二百九十九萬石，豆類四十餘萬石，玉蜀黍六萬餘石。蕎麥二十餘萬石。至芝麻，棉花，菸葉等產量亦頗不少。蔬類則有苾蔴，蘿蔔，白菜，葱，蒜，韭，蘑菇，西瓜等，菓類有榛，梨，棗，粟，核桃，杏，柿等類，其產量亦富。而西刺木倫河以北所產之打瓜，狀類西瓜而實多汁少，傍沙之地多種之。亦農產物之一大宗也。獲利頗厚，其瓜子輸銷內地各省。

蘑菇產於圍場一帶，生長於夏秋之交，山坡之腐爛植物，經雨則叢生。產區有圍形及壟兩種，大者有一斤至四斤者，以白色者爲最佳，輸入於內地各省之口蘆即是。

(丑) 森林：圍場一帶，有廣袤三百餘里之森林，概屬天然生成者。樹種大都爲松，樟，榆，槐，大者高至三十丈，直徑六七尺，惜自光緒年間開放林禁以來，人民採用，奸商盜伐，蔥蔚之林木，已日漸禿露矣。

(寅) 甘草 熱河之特產爲甘草，其產量亦最富，草質最佳者爲赤峰建平及西刺木倫河以北諸地，大部皆集中於赤峰及五丹城，輸出於營口、或天津，每年輸出量約五百餘萬斤。

(戊) 荒田：熱河本爲新開闢的區域，當然荒地甚多。荒地大概可分爲二種：未墾者曰「荒」；已墾者曰「地」。熱河西刺木倫河南，其中十分之九已成爲耕地；惟西刺木倫河以北荒壤尙多。巴林、天山、魯北、開魯、度綏東等地之十分之尙未開採。總計熱河的荒地約一千餘萬畝，除去大部的山河溝渠外，餘均爲良好土地，若移民墾荒，不惟實邊有賴，又可減少內地人口擁擠之患，曷不急起圖之。

(己) 交通 熱河內地多山，交通阻塞，幾與外地隔絕，前由北平往熱河承德，有騾駝驛，往返一次，十日以上，路中常遇危險，東部與奉省毗連之處雖比較平坦，惟陸無鐵路，水無巨川，行旅亦頗感困難。近年來賴有平熱長途汽車，往返運輸，東部復有錦朝路築成，交通乃比前便利多矣。

(子)陸路：熱河內部既無完成的鐵路，所賴以運輸者惟有汽車。由北平到承德分不各縣都有汽車相通，費用每里一人約需洋三分，速度平均每小時四十里。惜此項汽車因費用關繁僅載行客，不運貨物。將來地面平靜，汽車路特加修築及保護，設置路站，達到運輸貨物之地步，則更便矣。汽車之外，所賴以運輸貨物僅有馬車與駝驢。

陸路幹綫。由承德起點，分出四向：一西向經灤平三道梁子三間房古北口至河北之密雲牛蘭山孫河達北平，約四百三十里。又由灤平三道梁子，經長山峪，北走經鞍匠屯，豐寧郭家屯燕家窩，森吉圖達多倫，約五百六十里。二由承德東向經紅石轡梁，圓子六溝七溝，至平泉一百八十里。經楊樹梁子三十家子宋杖子一百八十里至凌源。再經大城子木頭城子平房一百八十里至朝陽。由朝陽東北經三義枯，考爾老，朱力各歹貝子府約三百里至阜新。又由阜新北向經畫匠屯 或猴心蘇廟等，約二百里至綏東。再經養牧息越沙壩經撥拍，玻璃和碩廟，二百七十里至開魯。開魯東去一百八十里遼寧之通遼縣。由綏東東去經賓圖旗二百里亦可至通遼。北通東西扎魯特王府，及阿穆克爾沁王府。西通林西經棚西南

通赤峯。三由承德南向至莊頭營子，下板城，彭杖子出潘家口，經洺河橋遷安，永平，六  
皆里至灤縣，接北寧路灤州站。又由平泉南向出喜峯口，東南經叻囉燈入河北蕪寧。由凌  
源南向經犇牛營子黑山科，和尙房子由鳴水塘門入遼寧綏中。由白石嘴門亦可入遼寧。朝  
陽縣，南通遼寧之道有三：一、入新台門，二、入松嶺門，三、入九官台門。此外阜新入  
遼寧之道有二：一、清河門，二、新立屯，四、承德北向經二道河子，黃土坎，中關，西  
北至隆化。由中關東北經哈爾沁王府至赤峯，約四百六十里。由隆化北經張三營藍旗哈  
啦，至圍場約二百里。由圍場西一百里至錐子山北至經棚。由經棚西通多倫，北通林西。  
由林西通甘硤廟，北通烏硤穆沁。又由赤峯西北四百二十里通經棚，東北六百五十里通開  
魯，經西水波小哈啦道口，波爾尺廟通建平。由建平東北經馬廠下窪通綏東開魯。又由平  
泉北向經八里罕甸子，東北約一百四十里至大名城。西北經哈爾沁王府四百二十里至赤  
峯。由凌源經杜家窩舖，西通大名城北通建平。經葉栢壽榆樹林子可以通朝陽，至赤峯有  
東西二大幹路，西經圍場至多倫可通外蒙古之庫倫，東經黑水建平金廠溝北至錦朝支路之

北票。赤峯至錦縣約五百四十里，至林西四百四十里，至經棚四百二十里，赤峯至開魯六百五十里，林西至開魯約七百里。此熱河陸路交通之大概也。

(丑) 水路：熱河內地多山，若全部築起鐵路，非有巨款，不能收功，因為內部無特殊之產品，消耗浩大費用，是無代價，不如開鑿河流，亦可四通八達利便交通。熱河西部有漂河，由承德直達河北灤縣。東南部有大凌河由凌源直達朝陽入遼寧義縣。北部有西刺木倫河經由經棚林西建平北部經開綏界入遼寧稱遼河。中部有老哈河經由赤峯建平綏東與西刺木倫河合並流入遼寧。此二河皆通至遼源與打通路銜接，大凌河通至義縣與錦朝支路銜接。以上諸河據調查鑿後水勢可行小火輪，將來熱河內地之輸送工商業之發展，還須利用此河流。按總理的實業計劃：由葫蘆島至赤峯修一幹路，赤峯是熱河陸地之商埠，能與葫蘆島連起，往來運輸，自較取道牛莊更為便利。

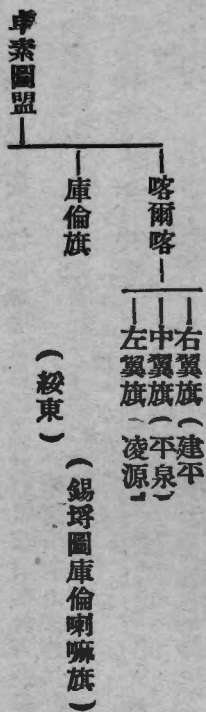
(寅) 郵電：郵電方面，因陸路奔波，是以不如內地之迅速；但亦非萌芽。郵政各縣有分局，各鎮有支局(尚不完全)雖無快郵，但有掛號郵。較繁勝縣分尚有郵差夜程。因為



二等郵局較少，寄遞包裹匯兌等項，殊為困難。至各縣之有無支局及郵局等級，請參看最近中華郵政大地圖。

(卯) 電報：為有綫電，除漂平一縣外，各縣皆有分局，通達全國；由張家口至北平另有一條支線。

(庚) 蒙旗：熱河除承德、灤平、豐寧、隆化、圍場等五縣外，其東北各縣，悉屬蒙古之卓索圖，昭烏達二盟之牧地。清康熙、乾隆時，常駐蹕於熱河避暑山莊，合秋圍於平地松林（即圍場縣）藉以習武，用覘蒙旗之虛實。故當秋令之時，蒙古之王公咸朝會焉。茲就卓昭二盟所屬之部旗列表於左：



唐古特喀爾喀

(原係喀爾喀台吉康熙時自杭愛山來歸清封為多羅貝勒)

土默特

左旗(阜新)

右旗(朝陽)

扎魯特  
東部右旗  
西部左旗

(開魯)

阿鴉喀爾沁旗

東巴林旗

(林西)

克什克騰旗

(經棚)

昭烏達盟

翁牛特  
左翼  
右翼

(赤峯)

南敖漢旗

奈曼旗

(建平)

喀爾沁右旗

## 附 熱河沿革

熱河，周時西部承德灤平隆化平寧爲東胡，東部建平赤峰平泉凌源朝陽諸縣，爲山戎地。戰國屬燕，秦初爲東胡地，後并入匈奴。漢時爲匈奴左地，武帝時爲塞地。後漢爲烏桓，後屬鮮卑。晉初鮮卑諸部分據之。屬鮮卑段氏宇文氏，其後并於慕容氏爲前燕。苻堅滅燕爲秦地，慕容垂復國爲後燕，馮拔時爲北燕。拓拔魏時爲安州、營州、及庫莫奚契丹地。隋唐時爲奚地北部屬契丹。宋爲遼之中京道，金爲北京西京兩路。元爲大寧——朝赤平建凌，上都——承灤豐隆，兩路。明初屬北平府，尋改屬北平行政郡司，爲興州——承灤豐陽，大寧——平赤，營州——建凌朝，三衛。永樂元年徙衛於山南。盡割大寧諸地界烏梁海，於是諸地盡入於朮顏泰寧。後爲察哈爾所并，其屬爲喀爾沁諸內蒙部落，清初相率歸誠。并爲內蒙二盟——卓索圖，昭烏達。康熙二十四年肇建避暑山莊於熱河，爲巡幸之所。至雍正時改設七廳，卽熱河廳——承德，雍正元年。喀刺河屯廳——灤平乾隆七

年。四旗廳——乾隆元年。豐寧八溝廳——平泉雍正七年。烏蘭哈達廳——赤峰乾隆三十九年。塔子溝廳——建昌乾隆三年。三座塔廳——朝陽乾隆三十九年由塔子溝廳析出。乾隆四十三年改爲縣治。改承德爲府，平泉赤峰爲直隸州。繼改朝陽爲府。增設圍場廳，繼又改縣。隆，林，經，阜，綏，開，凌皆係清光緒年間增析，民二擬改熱河爲朝赤兩道，民國三年即改爲熱河特別區，轄縣十五，設都統直轄各縣及蒙旗并軍民各政，別設熱河道，道尹駐承德，兩鎮守使：一駐林西，一駐朝陽。餘如財政廳，警察廳，審判廳，改爲審判處，皆在承德。

## 四 熱河之失陷

【錄「國聞週報」之「熱河奮守」】

### 一 湯玉麟棄熱河之經過

自熱戰開始以來，北票熱河省軍邵本良團，首先反顏事仇，致南嶺北票軍隊不戰而退，倭軍旋進逼朝陽，董福廷旅又不戰後退，該旅一營又倒戈，董旅四散，影響全盤戰局。敵軍川原部隊，乘虛直入，連佔葉柏壽等處我軍重要陣地，凌南之敵聞風西進，於是凌源又陷。萬福麟指揮下之子兆麟等師於二日大舉反攻。時風雪交加，敵以飛機坦克車聯合向我爆擊，雙方死傷均重，師長于兆麟重傷焉。惟敵對凌源一路確置有主力部隊，對運輸上又甚敏活；且敵人突轉趨平泉，我反攻軍隊不得已退守三十家子，以圖再舉，此為至三月三日止凌源前方之情況。

我軍原備三日反攻，不料承德突然發生變化。三月一日熱省府電平徵集大批汽車，電爲當局扣留；同時承德禁煙局職員乘汽車由熱來平，經古北口時爲駐軍扣留，將職員逐回。時承德不戰之空氣極瀾漫。二日熱省府又將前方軍用載重汽車二百四十輛扣留。一日晚湯玉麟以此項汽車裝運私產鴉片等向津輸送。過古北口時爲駐軍及憲兵查覺，立即電平請示。張學良聞之極爲震怒，當飭將汽車扣留，一律不准通過，不遵者軍法從事！湯本人竟於三日黃昏率所部一旅一團離開承德，西退灤平。承德三日路透電云：

「記者三日晨赴司令部訪湯玉麟，見湯正在準備。氏稱其地位極爲困難，不知隊伍何在？疲敝欲睡之門警，時爲電話鈴聲所驚擾。頃間城中安靜異常，令人殊不信五十英里外有戰事。行宮糜鹿，仍恬然嚼草，殿角羣鴿飛鳴，一切如恒；湯氏已於下午離城。」承德漢奸，於湯等走後，自稱各界領袖，於夜半東馳歡迎敵軍。敵軍得訊急派隊西來，計一百二十八名；三日夜由建平越山嶺赴承德；四日晨十時入承德城；四日日軍主力亦至。

北平方面三日夜接警耗，張學良先電萬福麟等繼續抗敵；一方電令湯玉麟整飭部隊向

東反攻，如來古北口則以違背軍令問罪。對在熱義勇軍各部亦屢電嚴催向東不讓後退。如至古北口者亦以軍法從事。四日軍分會召開會議，各委員對湯之放棄職守表示極端憤慨，多主將湯槍決。結果，決定致電中央請將熱河不戰而退之將領予以懲處。至赤峰方面，三日晨被敵軍茂木旅團攻陷，孫殿英軍仍在附近一帶與敵激戰中。惟北路與南路因承德已入敵手，聯絡已斷。載重汽車為湯扣留後，彈藥給養運輸困難，在凌源前方作戰之翁照垣，以所屬均係礮兵，迭電平速運彈藥，故平中不得已，決僱人力車運送古北口，再轉熱河。（現翁在保集合，向古北口反攻。）

軍政部長何應欽於三月四日自京北上。四日晚軍事委員長蔣介石有電至平，令堅保凌源至平泉一帶陣綫。惟事實上倭軍三日已占平泉，湯玉麟退卻之際，倭軍以裝甲自動車多輛分頭追擊，東迫喜峰口，冷口，西迫古北口。

## 二 熱戰失敗原因之分析

天津大公報三月五日載熱戰失敗原因云：「熱河戰局自凌源反攻無效，平泉突被占領之後，形勢急變。湯玉麟兩三日即有放棄承德之表示，力促凌源作戰軍隊退向承德，保彼安全。至其離熱消息在四日午間方達北平。蓋自四日早起承德北平間有綫無綫電均不通。據古北口張作相轉來報告，湯自謂已不知所部軍隊何往。當局傳語飭其找尋軍隊，如果隻身入關，必予嚴重處分。湯主熱數年，百般掙克，民衆恨之刺骨，所部一旅有僅止四百人者，其尅扣吞餉可見。去年華北將領開會籌議熱防，本有以宋哲元代湯之準備。後以汪精衛魚電與張學良齟齬，原來籌議之事復行擱起。榆關事變未起前，東北軍四旅調赴熱邊，湯猶力阻其入境，自謂足以應付，幾經疏通，方得開入。日前宋、張至承德視察，湯猶自稱各路已有防禦工程。有人知其不可信，曾進言於當局，當局卒不之省。湯近月得中央協濟不下四五十萬圓，部下仍極受苛待，故兵心愈解體，用人尤多失當。守開魯之崔興武爲湯部較有力者，此次希望得軍長，而湯乃以昇孟昭田，並副軍長亦不之予。崔甚怨望，故日軍甫進，崔即藉辭義勇軍擾亂，全師撤退天山。守朝陽之董福亭旅，前有團長邵



本良者，因故與董之子不睦。董奪其職，且勒索鉅金，故邵銜董甚深。此次甘爲虎倀，引日軍進入朝陽而將原經統帶之兩營煽誘從逆，此爲朝陽失守之真相。事後邵曾致函某要人謂此舉純是雪恨，並非甘於叛國，今後仍願聽指揮云云。董另有一團爲其子所帶，資望不夠，故等於無用。湯之有力的崔董兩旅情形如此，其終於失土棄職理有必然也。敵軍知湯不足一擊，專利用湯部背叛，更鼓動地方民團起而驅之。即湯之忽忽退出，亦由民團起事，湯受威脅，不得不速走，遲則恐不能逃生也。敵軍作戰，開携有飛機六十架，裝甲車百輛，此即歐戰後新式戰車，與坦克車不同，體大而行速，我軍受創不少。我軍此次抗戰，除孫殿英在赤峰確有成績外，沈克在乾溝鎮頗出力。東北軍之繆徵流旅在該處亦殊得用，其在凌南凌源，悉爲東北主力部隊，如孫德荃于兆麟等抗戰皆甚艱苦。蓋倭軍以大力壓迫之也。于旅聞死亡殆盡，于本人有陣亡訊。至丁喜春旅係戰事起後，由後方調往應援。自保定至凌南，三日趕到。因路徑不熟，甫到即遇敵軍服部主力部隊，以是犧牲甚大，團長死去三人。且因湯玉麟治熱失敗之故，熱民恨湯，因而恨東北軍，謂其作戰係助

湯也。緣是所到多受民團之牽制，丁旅之失敗，猶不盡在敵軍之猛攻也。尤可憾者，馮占海等部義勇軍此次乃一無作用。現在各路仍有在混戰中者，因通信阻斷，情形多不明瞭。」以上爲熱戰失敗之近因，試追根溯源，則熱戰之失敗，實在政府：

第一 日本宣傳侵熱幾及一年，何以政府無充分之準備？東北三省之淪亡，謔之事變突發，或可欺騙人民；熱河戰事，不旬日而棄守，自表面言，實在湯玉麟，自實質言，則實在政府。

第二 湯玉麟能否負荷抗日軍事責任，政府事前寧無考慮？張學良能否負荷華北抗日軍事責任，政府事前寧無磋商？苟無考慮，無磋商。是爲瀆職！是爲誤國！考慮磋商之後，明知彼等不足以當抗日重任而不另簡賢能，是爲等於有意瀆職，有意誤國！故曰熱河事件，實在政府。

第三 熱戰發生，前方迄無總指揮之任命，後方迄無總兵站之成立；兒戲國事，伊誰之咎？曰實在政府。

湯玉麟固應懲辦，較湯玉麟重大倍從者應如何懲辦乎？

### 三 宋代院長暢談熱戰結果在預料中

關於熱河失陷事 五日代理行政院長宋子文在滬發表談話云。「余自熱河歸後，各軍軍事長官詢余個人觀察熱河可守若干時。余答：「一星期至十日。」當時聞余言者，咸笑謂「即使敵軍長驅直入，一無阻禦，亦須數星期之步行方能自熱邊以達承德，十日之期，毋乃滑稽。」余答以：「日方行軍不可以步行計程也」。以數萬或數十萬舊式大軍 蜿蜒迤邐，日行數十里，用文電口頭為勝利之宣傳，極少真正之接觸，此吾國軍事人員歷來充滿舊式戰術之觀念也；其於近代之新戰術，以數月不斷的後方的集中準備，以作最後數日之決戰，實未深切領會。諺云：「養兵千日 用在一朝。」此古語已為近代戰爭顛撲不破之原則，惜吾國軍人，未嘗注意及之。此次熱河事變，敵軍後方有鐵路為之運輸及嚴密組織之輜重制度，更加以數月之積極準備，方作最後之一擊。飛機坦克車裝甲車過山礮及騎

兵如疾風暴雨同時而來。返觀吾國守熱河之軍隊絕無所謂參謀工作，軍事長官通令，後方遲遲其行；太古式之車輛，用作運輸，自北平至前綫用駝驢須數星期方能運達最前綫。各部軍隊一無聯絡，高射砲及掘壕工具絲毫未備。軍士所受者僅操場式之訓練。熱河固爲天險，若用科學的戰術，憑險以守，實有一夫當關之勢，若一依舊式則頓成絕地。譬如狹隘之山谷適爲飛機大砲之最好目標。加以指揮不能統一，一朝挫敗於險隘中，土崩瓦解，不可收拾矣。熱河爲吾中華民國之土地豈能拱手讓人！敵人誠強於我，然我守土之軍，奉政府抵抗命令，始終以血肉之軀與飛機坦克車大砲作一句餘之死戰，我士兵勇敢無畏之精神遠優於敵人，所不及者戰術與器械耳。於是承德竟以失陷聞矣。經此一句餘之血戰，足以證明熱河將領通敵之謠爲無稽，更證熱河非不戰而失也。政府命令軍隊抵抗，軍隊無論能守至如何程度，政府之政策固未可予以抨擊，西語有云：「吾等非必求勝而戰，縱戰而敗，可於敗中求得光明途徑。」今守熱之軍敗矣，千夫所指，責有攸歸。然吾人撫心自問，與其責人，毋寧自覺。熱河之戰。與吾人以重大教訓，重大覺悟。蓋敗績之咎，不在

一人，亦非在數人；在於吾國之軍制，養兵數百萬，而器械窳劣，衣食不周，幾若烏合，士兵縱能見危受命，直是驅市人而戰耳。此應歸咎於軍制之不良也。歐美各國從軍者皆優秀份子，吾國則不然，教育遠落人後，青年一無訓練，優秀份子從軍者又絕少數。余敢謂吾國軍人若不從速覺悟，立棄十八九世紀之戰術方式，努力於近代軍隊之訓練，則國防終屬空言而已。但吾人不因此失望，勝利自失敗中得來，舉國一致，團結奮鬥，侵略者之鐵蹄，必能為吾產生純潔光明之國家觀念，民族之興，固自血和淚中來也！去年今日，我軍肉搏力抗侵犯淞滬之倭軍至三十餘日，舉世讚歎，目為民族英雄。乃一年之後，熱河數萬之師洩旬而潰，世人目光又為一變。實則去年淞滬抗日之軍與現在熱河守土之軍，其淵源相同，何以勁弱如此懸殊。蓋一則為民族精神所激發；一則錮於原始式之戰術不能自救耳。余深望民衆及軍人於慘痛教訓中得澈底之覺悟，為吾民族求光明之途徑云。」

#### 四 湯玉麟須嚴懲張學良又辭職

最近成立之國防會各委員，三日晨九時。在中央黨部集議，推軍政部長何應欽北上勞軍并視察。何應欽三日晚北上，李烈鈞，趙丕廉，傅汝霖亦同車行。李等係赴新鄉，再往晉晤閻。何應欽北上，督同張代委員長主持一切。何六日晨過津赴平。在津談稱：「此來係中央命令，視察軍情。在途中聞承德失守消息，實出意外。吾軍在熱部隊逾十萬人，各將領如抱必死決心，集結反攻，事仍可爲。」記者向何氏表示意見，謂：「北方人民，多希望中央以積極態度，負起軍事責任。」何答：「中央早有決心，對軍事向負積極責任，方略則不便明言。本人最近因病在滬就醫並調度福建剿共軍事，中央於處理北方諸事之經過亦不甚明瞭。此次奉命北來，到平當與各方商定策略。」對不戰而退之將領主張嚴厲懲辦。

是午何至平，寓居仁堂。當日下午兩度與張學良會談，對熱河軍事決遵照蔣來電飭前方將領繼續抵抗，以圖恢復；對河北平津察哈爾治安努力保護，務使週密。

湯玉麟不戰而棄熱河，全國輿論一致主張嚴辦。何應欽電中央請查辦湯玉麟。文云：

「急！南京國民政府、行政院、軍事委員會鈞鑒：日軍犯熱，舉國共憤！數日以來，雖朝陽開魯因地形之突出致被攻陷，而前方將士矢志抗拒，仍不稍怯。乃職本日抵平，即聞熱河主席兼第五軍團長湯玉麟已於江（三日）晚當前方正在激戰承德毫未被攻之際，率隊西遁，輕將承德委棄；不特牽動戰局，抑且貽羞國際：如不立予嚴處，將何以肅紀律而振軍心？乞卽明令將湯褫職，嚴予查辦！並請由監察院會同軍委會委員澈查，以憑懲處，藉明賞罰，而利戎機。如何伏候核示施行，職何應欽叩歌（五日）。」

七日監察院呈中政會，對張湯失地喪師，貽誤國家民族，特提請嚴懲。其原文云：

「爲提請事：案據本院監察委員劉莪菁、劉三、于洪起、高一涵、田炯錦、李孟庚、周利生、姚雨平、王平政、高友唐、邵鴻基、鄭螺生、楊天驥、曾道等簽稱：「查守土長官不得退縮，經中央全會鄭重決議於先；復由政府一再頒發明令嚴厲告誡。乃者熱河失陷，於湯玉麟之棄職潛逃，該北平軍事分會代委員長張學良身膺重寄，統率無方，失地喪師，動搖國本。併經委員等提出彈劾，請付懲戒，但以彈劾僅依法移付懲

戒懲戒僅免職而止；似此貽誤國家民族，極其重罪，何能拘於尋常之懲處？若不加以最嚴厲之制裁，其何以堅固軍心，挽救危局？應請提請中央，將違玩命令失陷地方之張學良湯玉麟等盡法懲治，以肅國紀」等語：查該委員等懷職責之所在，惻薄譴之不足蔽辜；事處非常，執辭迫切，理合據情提案敬請公決施行！右呈中央執行委員會政治會議。委員兼監察院長于右任。」

三月七日，行政院七日會議，宋子文在滬未回，由顧孟餘主席，通過何應欽提請將湯玉麟撤去本兼各職並會同軍委會派員查辦。國府通緝湯玉麟令已於八日頒布。

張學良七日已電政府引咎辭職。原電極長，略錄如下：

「……自東北淪陷之後，效命行間，妄冀待罪圖功，勉求自贖。詎料熱河之變未逾旬日，失地千里，固有種種原因，釀成惡果。要皆學良一人誠信未孚指揮不當，以致上負政府督責之殷，下無以對國民付託之重；戾愆叢集，百喙奚辭。又學良當二十年夏季，大病未復之時，即遭九一八之變，責職所在，何敢偷安旦夕？生死榮辱胥以置之度



外，而兩月以來，應付愈艱，情急勢拙，事與願違；遷延一日，苦痛一日。學良雖粉身碎骨，亦無補於國家，無益於大局，應懇迅賜命令，准免各職，以示懲儆。一面迅派大員接替，用伸國紀。轉還之機，在此一舉。學良渥蒙政府矜貸，嗣後有生之日，即報國之年。……深恐尸位之過小，誤國之罪大。」此電發後，張次日即乘飛機赴滬，由何應欽繼主北平軍分會，督隊反攻。逾二日，而宋哲元大捷於喜峯口，破倭軍服部部數千人，獲戰利品萬千。

## 五 蔣委員長之北上

承德棄守後，承德軍隊由西南退古北口；平泉軍隊南向退喜峯口；凌源軍隊南向退冷口與界嶺口。冷口已爲服部旅占領。入承德之敵軍爲川源部隊。湯玉麟攜其資產退灤平——一說曾至古北口——最近行蹤不明。

我方新集結陣地，一方在寬城迤北之白石拉子山。此路包括凌南凌源一帶後退之各部

隊；另一陣地在灤平以南古北口以北二十里之喀喇河屯；北路孫殿英軍退出赤峯後，現仍在赤峯圍場間與日軍苦戰；古北口外築有堅固溝壘，平熱大道亦有嚴密戒備。五日反攻，分兩翼前進，左翼已抵青石嶺，右翼越鞍匠營，沿漢兒嶺南麓挺進中。第一零七師張證枋師長赴前綫指揮。六日晨九時，敵機十二架飛古北口轟炸，同時有敵軍騎兵及裝甲車進攻我古北口附近陣地。該方面形勢極緊張，喜峯口亦有戰事。商震軍黃師長光華五日晚率部至遷安，六日繼進，七日早我三十二軍黃光華師之蔣團（紀珂）克復冷口。冷口日軍已於七日拂曉開始向後撤退云。萬福麟部退集三十家子，日軍復以裝甲自動車三十餘輛衝破前綫，猛撲平泉。萬部一面令衛隊營堅強抵抗，一面在小寺溝佔領陣地，掩護大部隊退集寬城。積極佈置，防務鞏固，兵士咸願與敵決一死戰。

張學良代表王樹翰六日在京分謁朱培德葉楚傖羅文幹各要人代張報告熱事經過。五日晨國防會中對華北自衛抵抗計劃，電令華北軍事長官，遵照辦理。軍委會傳令嘉獎孫殿英抗敵有功。北平軍分委會電蔣委員長報告，六日接蔣覆電，令繼續抵抗。

蔣五日晚在贛召各將領會議，決將勦匪軍事交陳誠賀國光等負責。本人於六日晨飛漢，下午四時到達，即赴總部辦事處休息。其衛隊則於五日晚乘楚有艦，六日午抵漢，八時半全登大智門平漢專車，當晚北上。蔣在總部晚餐後，十一時半赴大智門車站乘專車北上，楊永泰，何覲武隨行。先到鄭，旋即至保定。在北平之何應欽偕楊杰，於七日晚八時餘由西便門車站乘包車一輛赴石莊候蔣；劉峙劉鎮華七日晚七時自汴到鄭候迎蔣；張繼與劉同車到鄭，定八日早赴新鄉，參加華北辦事處成立大會。蔣北上後對抗日軍事，定有積極計畫，除在軍中與張學良晤見後，許其辭職外，並定各軍積極反攻。且調中央軍二十七軍徐庭瑤部加入前綫。宋哲元率察軍來會戰，因而有喜峯口之捷。

## 六 國民對政府之感想

關於失熱後，政府應注意之事，大公報社評對「規復熱河與保持察冀」已有陳述。（參看後節）。三月七日該報社評，「承德陷後之當局言論」云：「承德棄守後，吾人所

聞政府當局之談話：其一，孫立法院長謂中央原料熱河至少能守一兩月，不意陷落如此之速！其二，宋代行政院長，則謂預料不過能守一星期至十日而歸責於軍制之不良，望軍人覺悟，努力於近代式軍隊之訓練。此二說也，恰爲相反，孫氏談話，昨論評論之矣，茲專就宋氏所談而引伸以論之：宋之談話似極中肯要矣，然而有不得不辯者。夫近代式軍隊豈易言哉？蓋必有近代式之政治及經濟而後能建樹近代式之國防。宋氏祇望軍人覺悟，努力訓練，此僅問題之一面而已。况國防云者，平時之問題也。九一八以後，外患猛襲，變出非常，年餘以來，全國所汲汲者只此應付非常之問題，此時而談國防之根本，去題遠矣。夫由宋氏談話觀之，似以爲事實上不可守，而豫料熱河之失，不過旬日或一星期。誠令如是，則政府必須早就上列兩政策中，決採其一。其一：根本不打。是則九一八變起，應即開交涉，以求解決，至遲在犬養時代，必須開關交涉之路。其二：則趕緊準備。夫東三省之失尙可謂猝不及防，熱河則有一年以上之準備時期，國力雖弱，要可就國力所及爲相當之準備；是則結果斷不至如宋氏預料僅能守旬日或一星期也。然而政府實際上對此兩途，

俱未採行，則誰之責任哉？宋氏談話：「守熱軍隊，無參謀工作，以太古式車輛作運輸，各部軍隊一無聯絡，高射砲及掘壕工具絲毫未備，加以指揮不能統一。」此批評熱河之軍事弱點可謂詳且盡矣。然吾願問：此等弱點豈皆有國力上不可抗之原因？抑可賴人事以爲補救？夫高射砲價昂難購，姑且不論；掘壕工具，則大小內戰，無不用之，何以亦絲毫未備。太古式車輛之不便運輸固已，然國庫雖窮，數百輛運貨汽車，當可隨時置辦，何以未注意及之？至所云軍隊無聯絡，指揮不統一，則純爲人事問題。政府對內用兵尙且具嚴整之規模，何以對守熱軍事如此放任？凡此皆吾人所大不解也！夫由實際論之，向令去春以後，即改造熱省政府而配置有力之部隊，早深溝高壘，步步設防，同時早任命有能之統帥，組織幹練之幕僚；勤加訓練，緊張防備，則以中國現時軍隊之火力，至少亦能如孫哲生所云守一兩個月，斷不至如宋子文預料之一星期也。乃觀熱事經過去年，自春徂秋，全然放任，冬後始稍有注意之聲浪而實無所備。兩三月來，始略遣邊防軍數旅增防，而最前綫仍全委諸本極劣弱之湯部。尤可詫者，則迄戰事發生，並未成立作戰必需之一切組織，

以形成宋氏所謂無聯絡不統一之現象，後方總兵站至今且未實際成立，他不必論矣。凡此皆國家力之所能爲而不爲，其責任果誰屬哉？自承德棄守，國人集矢於湯王麟。然湯在熱河政治之劣與其用兵之無能，數年以來，早有定評。十七年之往事不論矣，此一年來，儘有時間可以更動；明知其無能而必待熱河斷送於彼之手者，果何故也？昨今懲辦湯王麟之說大起，夫湯爲熱河長官，自有其應得之罪，然較彼職任尤重者更如何？如宋院長所謂「無聯絡，不統一，無掘壕工具，用太古車輛」之一切責任，豈皆湯王麟所負耶？吾人縱論及此者，誠以爲宋院長之談話，類於旁觀之批評，不似負責當局之態度。且因此而感覺重大危險，則當此熱河淪陷關內危急之時，而聞政府當局僅發批評之言論，倡未來之建設，則目前大計果誰人主持？如此河山豈聽令斷送？此吾人所引爲焦憂深慮，不能默爾而息者也！頃聞蔣委員長北上，軍事全局計必有積極刷新之成算。事至今日，中央政府必須肩負全責！故望孫宋之言僅爲個人感想，而政府別有實際的處理國難之道也。」

## 七 規復熱河與保持察冀

承德棄守，全局動搖，湯玉麟之罪固無可逃，中央地方軍政當軸對國民亦應有以自勅。當此事機萬急之時，吾人更願舉數件亟應當機立決之事，喚起當局之注意：

第一 此次日軍攻熱，用力少而成功多，此非日軍之有能，實由我方之無組織；且假使軍事有通盤計畫，後方能敏速動作，則敵可抄我後路，我又何嘗不可襲彼後方？承德縱失，乘其大軍尚未集結前進之先，立刻由凌南古北口及察熱交界地點三面猛進，大舉反攻，大勢猶或有轉機之希望。乃實際情形，事先漫無佈置，臨時自難得力，日本勵行速戰，即決主義，進兵迅速，不容我有喘息之舒，今於一日之間敵軍已進至冷口，迫近喜峯口，古北口諸要隘，沿長城連榆關，包圍熱邊，將成圓弧形。自彼軍略言，攻熱軍事殆告完成。數日前我方倚爲屏障之天險，交通之樞紐，今將悉以資敵。彼爲防我反攻計，用飛機分路炸毀大道，阻我再進。故今日即令反攻，幾成主客倒置之勢，苟無完善規畫，仍將成

無結果之犧牲，如欲充分準備，則彼更可從容設防，將以我所放棄之天險構成堅固壁壘，則我之反攻成效，令人更不能無疑！故今日當場應決之第一點爲如何作有效之反攻。

第二 日閥野心無限，慾望無窮；既得滿洲，復思蒙古，既得滿蒙，復窺華北。現在

察哈爾卽是前日之熱河；而今日之華北卽是從前之東三省。廿年來惟其國民不注意東北，因有九一八之變，近年惟其政府不重視熱河，因有湯玉麟之溺職棄地。今日姑不問對熱河能否反攻，對承德能否規復；而對於已經變成國防第一線之察冀兩省，實應立即以全國上下之力速策完全。查日軍攻熱，自始卽利用華人叛變與蒙民作亂。彼中有所謂「建國軍」者，程國瑞統之，此受命於僞國者也；有丁強者（卽天津事變主犯之李際春）亦參加攻熱，此受命於日閥者也；有「定國軍」者，純係蒙古莠民土匪與不得志於中國者所糾合而成，號爲以前清肅親王之女改籍日本嫁與蒙人之川島芳子（卽金璧輝）者爲總司令，更以方永昌爲參謀長，實際則受日本軍閥浪人所指導，熱河反湯運動，多由此派勾煽而成，此派目的，決不以取得熱河爲止境，殆欲舉內蒙古各部悉令獨立，而今後積極工作之目標



更在察哈爾。察省民衆之窮與愚不在熱河之下，近年遭受政治上之不良待遇，視熱河亦不多讓。故熱河果去，察省刻刻可危，非速以重兵屯駐熱邊，警備非常，更令省府人員，改良政治，善撫人民，則不久必有大禍。至於河北之應整飭庶政，加緊防守，更無待論。

第三 熱戰未起之先。中央對於熱防未有通盤計畫，地方軍事中樞更迄未見有戰時緊張之組織作用。故今之失敗，直可謂爲無計畫之犧牲。然而軍旅之事勝固難以倖致，敗更不易善處。今大軍在熱不下十萬，性質不一，優劣各異。日軍目標本在於消滅我之有力部隊，故日來飛機轟炸，拼力追擊，多對東北軍爲之，而其他殘軍敗將烏合之衆勢將向察冀兩省潰退。更因冀熱交通多阻之故，又當以退入察區者爲尤多，此類雜軍徒亂地方，無裨實用。熱北之事，令人寒心，宜由當軸迅即下令：除確在熱戰得力部隊外，凡潰軍由熱入境，概須卸除武裝。勒令解散。湯玉麟如入察境，更應就地正法，以申軍紀，而安地方。此事應即嚴厲執行，故察熱邊界宜有得力部隊堵截干涉；否則必爲察省將來事變之導火線！此當軸所不可須臾忽視者也。

以上三點，胥爲目前立應決定之要務。——於此吾人尤有言者，自東北淪陷，華北已當國防首衝，然而中央對於華北情勢實極隔膜。吾人歷來從中央各要人關於北方問題之談話中，時時可以發見當軸之謬見誤解與其不切實際之判斷，而華北政治軍事年來之無振作精神，缺機能作用，更爲人人心所謂危之事；中央似終漠然視之，一切大事，殆均在負責不負責之間；即今日熱河陷敵，亦受此項冷淡政策之影響。現在熱河已失，察冀告急，華北全局立見危殆，民憤已深，衆情惶惑；政府如欲保持南北統一，消弭內外危機，則對於北方局面亟應乘此軍事失敗，剴明責任之時，根本改造，整刷機能，庶幾取得民衆之信賴，一新天下之耳目，爲目前紓急難，爲將來策安全。如再因仍舊貫，聽其泄沓，或坐視敗壞，則不特外寇益深，察冀難保，恐即此失望不安之心理，漫溢社會，難免不潰決爆發，重釀內爭，彼時挽救無由，同歸於盡，徒令敵人撫掌掀髯，坐收漁翁之利，此真吾人所不忍想像者矣。嗚呼；再誤三誤，伊于胡底！當局者何以對國家，對民族。獨奈之何不猛省

自決也耶？



121  
—————  
222