

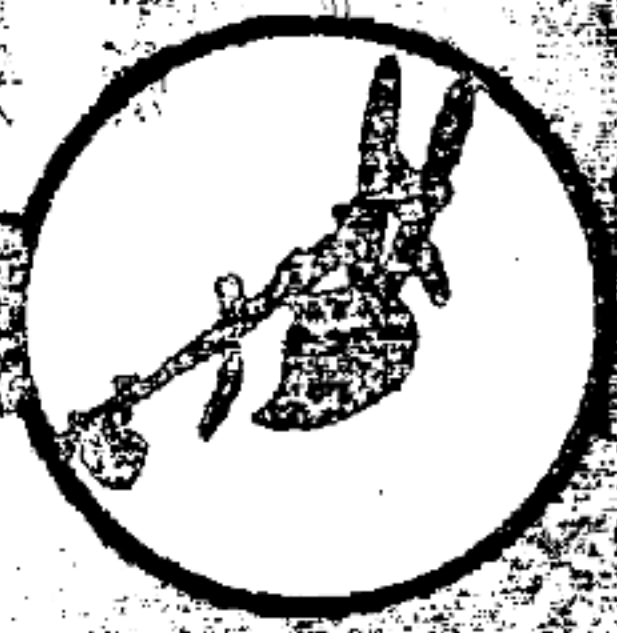
蒙旗旬刊

張學良題

第 二 卷 第 十 八 期

社論	▲ 論 著 ▼	▲ 附 錄 ▼	▲ 調 查 ▼	▲ 新 聞 ▼	▲ 雜 則 ▼
開發蒙古漁業之管見	喜臨喇沁旗之教育	蒙古地理概說	蒙古會議議決案	中戰關於蒙藏草食論	查獲調查記
邢書國	王種森	費成統	記者	記者	鄭奇譯

中華民國二十一年四月十四日



總 理 遺 像



總 理 遺 囑

余致力國民革命，凡四十年，其目的在求中國之自由平等，積四十年之經驗，深知欲達到此目的，必須喚起民眾，及聯合世界上以平等待我之民族，共同奮鬥！

現在革命尚未成功，凡我同志，務須依照余所著：建國方略，建國大綱，三民主義，及第一次全國代表大會宣言，繼續努力，以求貫徹！最近主張開國民會議，及廢除不平等條約，尤須於最短期間，促其實現！是所至囑！

◎簡章◎

蒙旗旬刊簡章

- 第一條 本刊定名為蒙旗旬刊
- 第二條 本刊以牖啟蒙民知識促進蒙旗文化為宗旨
- 第三條 本刊定於每旬出版一次
- 第四條 本刊內容文字以漢蒙合璧排印之
- 第五條 本刊內容之編輯共分左列各項
- 一社論 二國內新聞 三國外新聞 四社會瑣聞
- 五教育 六實業 七交通 八小說
- 九公牘 十警鐘
- 第六條 前條內容各項之編輯或繙譯應注意左列各款
- 一 關於各蒙旗行政及其改良事項
- 二 關於各蒙旗教育設施計劃事項
- 三 關於各蒙旗實業提倡事項

蒙旗旬刊 簡章

四 關於各蒙旗開創交通計畫事項

五 關於各蒙旗宗教事項

六 其他關於各蒙旗民智牖啓事項

第七條 第五條第二三四各項之規定均採用各新聞紙補編之不得專設訪員

第八條 本刊編輯及繙譯事項均以蒙旗處職員担任之但外界人士投稿者經審查

刊登後每篇酌予現大洋二元至二十元之報酬

第九條 本刊編輯及繙譯人員均係義務職概不支薪

第十條 本刊出版經費由蒙旗處請東北政務委員會補助之

第十一條 本刊出版後得分給各機關各蒙古各旗或各學校一律贈送概不收費

第十二條 本簡章由本處職員會通過後請東北政務委員會核准施行之

第十三條 本簡章如有未盡事宜得隨時呈請修正之

5

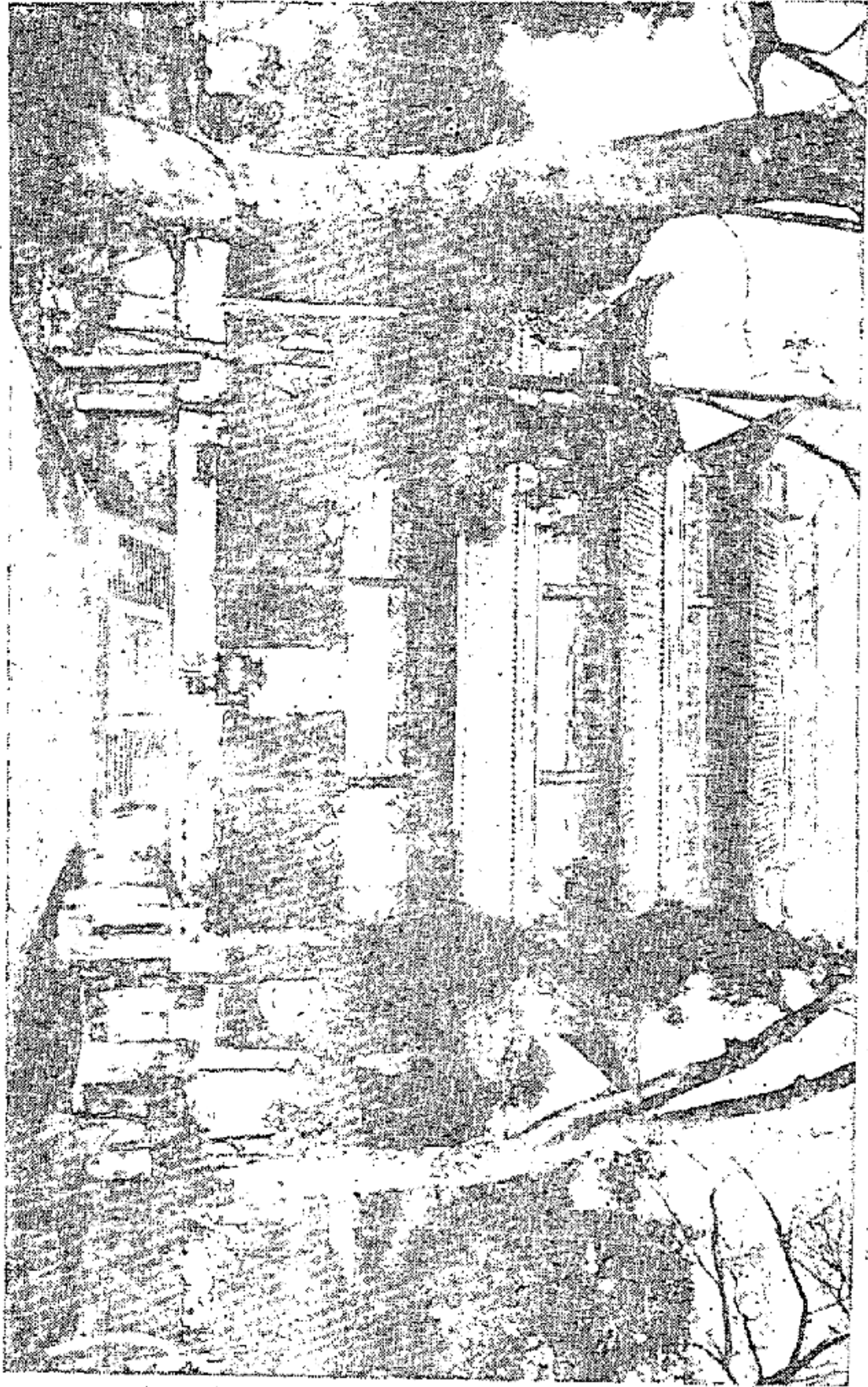
For Economy and One Billion No



(七之景風湖西) 卷 光 箱

(An on amount of 700,000 at 400)

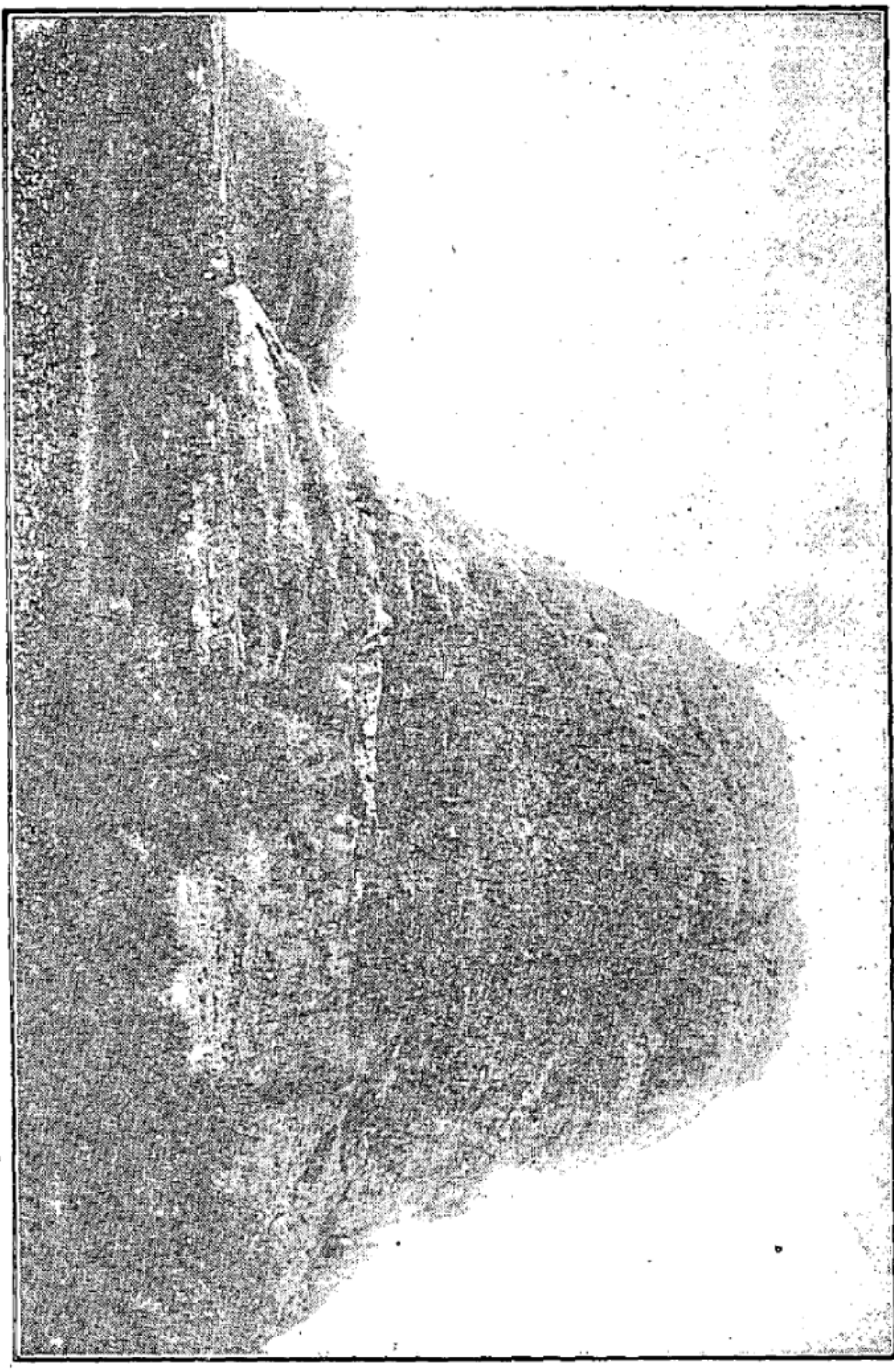
የግብፁ ግድብ ላይ ያለው የግድብ ግድብ



(ግብፁ ግድብ ላይ ያለው የግድብ ግድብ)

(ግብፁ ግድብ ላይ ያለው የግድብ ግድብ)

Гамбургский музей естественной истории



富神話之熊岳城帽兒岩

Музей естественной истории Гамбургского университета

北
塔和六
(七十之景風湖西)

Figure 7

91

92



(An area of terrain of 7000 ft. (2134 m.))

◎社論◎

開發蒙古漁業之管見

邢事國

蒙古湖泊甚多、或環萬山之中、地勢窪下、泉瀦而成。若青海烏布薩等、是也。或以沙漠乾燥、河流涸頓而成、若察罕胡爾罕鄂倫等、是也。是項湖泊、以散處廣漠之中、人蹟罕至、而蒙人又迷信宗教、相戒不食魚鱉、據謂魚鱉係牲畜之靈魂、設任意捕食、則是歲之家畜、必難孳生。以是即漢民之捕魚者、往往爲其禁阻、職是之故、歷年以來、魚類之繁滋於其間者、以生以長、其產魚之豐、自可想見。除內中之少數鹽湖及鹹湖、因不適於魚類之滋長、餘均滿坑滿谷、利益所在、誠非淺鮮。如哲里木盟之東西二遼松嫩二水、以及洮兒河、月亮泡察汗諾爾陶代屯等處、皆絕好漁業場也。惟其所產、僅足供當地所需而已。至如呼倫貝爾兩湖所產者、則爲數更夥、每多銷運國外、其取魚之法、夏秋則截流、冬令則鑿冰、或網或箔、間有以機器代人工者、漁人棲止、皆在水濱、用茅架屋、布網以代墻垣、俗稱網房。郭爾羅斯後旗沿松嫩二江、網房甚夥、其大者歲納稅二十七兩、其次十餘兩、或七八兩不等、旗署之收入、可至二千餘兩。月亮泡之漁業、獨擅其勝、網房約百餘處、所

征之稅，有至三五千金者。在扎薩克圖王、及鎮國公二旗之境者，有洮兒河漁業之盛，亦頗可觀。惟察罕諾爾及陶代屯兩湖，（在博多勒噶台牧境）因水無來源，所產之魚質小，而味亦不佳，故未能發達。以上所述各產魚地，均接近漢地，民風消開之處，至於熱、察、綏各區，迄今尚未開採者，仍難數計。倘各旗署能善加經營，招商承辦，則歲入增加，以之辦理地方事業，既利民生，又裕地方，一舉兩得，寧有愈於此者乎？尤冀乎各漁商，廣集鉅資，從事改良漁業，倘能設廠自製，裝入罐頭，則非特嗣後捕魚時期，不受限制，即以運輸而言，亦甚便利，而獲利之溥，自更不待言矣。

孝莫辭勞轉眼爲人父母

善勿望報回頭看爾兒孫

◎論著◎

卓盟喀喇沁中旗之教育

王雅齋

欲造成整個完善之新蒙古、改良施行新文化之各盟旗、莫不以實行普及教育政策爲要途、明達先哲、言之屢矣。然就各盟旗之學校現狀而言、熱心倡辦、成績優良者有之、粗具規模、正行整理者、有之。方行倡議、尙未建設者、又有之。即就喀喇沁中旗之教育近況言之、前本旗公署、曾設有初級小學一所、然徒有其名、毫無其實、其內容之情形、甚行腐敗、各生所讀之書、非蒙漢合璧之百家姓、即千字文、對於教科書等、則茫然不知爲何物、考其咎歸誰？可謂本旗缺乏教育人材、亦可謂國家無指導之機關耳。自國府奠定、中央統一後、政府專設蒙藏委員會、以作指導蒙民羣衆之最高機關、斯時對各盟旗之教育、實業、交通、風俗、暨各項行政、始有興革之指導良師也。當時本旗教育、按步整頓、公議就原有之初級小學外、又增設高級小學一所、公選白奇峯爲校長、按白氏爲北平蒙藏專門學校畢業生、卒業後對本旗改革、屢有建設、成績斐然、此次被推爲校長、即因其學問深淵、人格高尚故也。自白氏接任後、校務大加整頓、除原有之初級小學、重行整理外、對於新設

之高級班、因本旗兒童、在初級時未受有良好教育、故先行設一補習班、本年六月已卒業、現均正式考入正班矣。該校係採用最新教授法、所有之學科書目均為最新黨化課本、如新三民主義課本、本國歷史、地理、公民、自然、國語、算術、等課本、均為最新出版者、現時初級班有生四十餘名、學校地址、佔王府西院、房屋共有三十餘間、內分教室、辦公室、自習室、器具室、閱報室、校長室、教職員室、食堂、廚房、宿舍等、此外體育場、均已設備、次序井然、近聞該校長擬連合漢蒙同志數人、組織一學校基金委員會、勸募漢蒙慈善家捐助巨款、作為學校之永久基金、以便發展本旗將來之教育、而開本旗文化之曙光云。

雨澤過潤萬物之災

情愛過義子孫之災

蒙古地理概說

黃成堯

蒙古者、位於長城之北、世謂北藩、地絕沙漠、在漠南者曰內蒙古六盟、在漠北者曰外蒙古四部落、在漠西者、曰厄魯特、曰青海蒙古、又有察哈爾八旗屬於察哈爾省者、歸化城土默特屬於綏遠省。依克明安旗屬於黑龍江省。科布多五部屬於科布多叅贊。唐奴烏梁海五旗、四十六佐領、屬於唐努烏梁海叅贊。現自庫倫失守、唐科亦歸外蒙統治之下矣。呼倫貝爾二十一旗、雖多與喀爾喀及額魯特全族、而有索倫、達呼爾、鄂倫春等、爲遼之後裔、恐非盡係蒙古種也。前爲呼倫貝爾特別區、於民九取消自治、隸屬於黑龍江省。布里雅特者在成吉思汗時、已歸附於元。現猶居於俄國伊爾庫次克省、及後貝加爾州共十一部、一百二十一族、人口約二十萬左右。明清之際、屢與俄抗、卒爲所併。自蘇俄成立始稱布里雅特蒙古共和國、以上皆蒙古也。至蒙古之意義、維何？按之載籍、舊唐書室韋傳有蒙兀室韋、因蒙兀與蒙古音近、室韋在黑龍江流域、契丹之別類、學者遂認蒙古爲甫古斯族之支派。宋人所著契丹事蹟、稱曰「曠古」。中興禦侮錄、稱曰「葫古」。松漠紀聞稱曰「盲骨」蓋字異而音同者也、然按種種考証、蒙古爲印度種族流入西藏之支派、至布特齊諾始入

蒙古、傳至十二世、孛端察爾、曾沿斡嫩河流域居住。（其說詳於蒙古之源流、姑略於此）。由斯觀之、蒙古非匈奴或突厥之後裔、亦非契丹室韋之旁系。然則舊書蒙兀之發現、作何解釋乎？按蒙文蒙此也、果勒河也、字形稍變則連成爲蒙果勒。蓋蒙古即此河之義、（多數蒙人亦主此說）、不過就黑龍江及克魯倫河鄂嫩河一帶、以表示其種族之藩衍、因地得名耳。

第二節 蒙古之源流

周之山戎、獯鬻、獯鬻、獯鬻、秦漢之匈奴、六朝之東胡、西胡柔然蠕蠕、隋唐之突厥、回紇、以疆域考之、當爲今之漠南漠北等地。溯其建國之起原有謂其原爲韃靼、至唐末始以蒙古稱。或又謂蒙古初居朔漠之北系、出忙古部落、後稱蒙骨斯又稱蒙古。一說蒙古滅金、始有建號、義取以銀、故曰蒙古。通典記匈奴單于生二女、與老狼爲配、而產子孫、又以突厥爲匈奴別種、或云其國先於西海之上、爲鄰國所滅、男女無少長咸殺之、一兒年十歲、棄於大澤、有牝狼每銜肉至、因以不死、遂與狼交、生十男、各爲一姓、此種神話、殊難致信。元秘史竟有天生蒼狼白鹿相配之說

、隱與符契。以蒙古後居匈奴故地、即認與匈奴同種、漢書匈奴傳、原有出自夏后氏後裔、淳維於殷時奔於北方、是匈奴之先爲漢族、蒙果於匈奴同族、自不能謂非漢族也。洪文卿元史譯文証補、以蒼狼爲蒙古先人、借以立名、非真獸也。衡諸國俗、假動物呼名之例、深合實情。考訂蒙古原文、確乎不易、(詳後)近世歐洲學者、以蒙古與通吉斯之匈奴及突厥等族、各有系統、其詳不得而知。日人重野安譯與河田巖同著之支那疆域沿革畧說、謂蒙古始祖、印度穀楚撒巴拉國烏廸雅納汗孫嚕巴廸(一作尼雅特贊博汗)、至土伯特爲汗、(土伯特即西藏)八傳至智固本國大亂、其三子布爾特齊諾奔必塔爲其酋子、曰必塔斯干、十一世朶奔默爾根、生勃端察爾等語、是東西學者、皆不認蒙古爲匈奴突厥之遺族、即蒙人自著之蒙古源流、及寶權陳錄與家兄成序合譯爲蒙古逸史兩書、亦溯源於印度、鄂蘭訥額爾古克德克森汗。傳至烏廸雅納汗之子尼雅特贊博汗爲西藏、第一代大汗、因奸臣隆阿木篡位、汗子出亡、有名布爾特齊諾者。

(蒼狼)逃居恭布(今阿富汗之首都)娶恭布之女、郭幹馬拉爾。

(母鹿)爲妻、往渡騰吉斯海、東行至拜噶勒江(即貝加爾湖)所屬布爾干噶勒

圖納山下、遇必塔、人推爲君長、是乃蒙古之鼻祖、由此証明元秘史蒼狼白鹿之誤譯、乃受神話影響、十二世、有孛端察爾、曾沿敖嫩河流域居住、並以博爾濟格特爲氏、再傳十世、而成吉斯汗生、蒙古種族之聲名、乃震爍於歐亞兩大陸矣。

(未完)

至樂無如讀書

至要莫如教子



●附錄●

蒙古會議議決案

三、促進蒙藏衛生教育案衛生部提第一次大會原案通過

理由；

國民健康、實爲一國富強主要原因。先總理在民族及民生主義中、曾屢言之。惟欲達到國民健康之目的、非注意衛生教育不可！蒙藏地處邊徼、社會組織不若內地、生活狀況、亦殊簡單、其人民大都缺乏、衛生常識、故爲開發蒙藏促進衛生起見、對於蒙藏衛生教育、尤宜特別注意。

辦法；

甲、關於學校方面；

- 1、蒙藏師範學校學科中、應以衛生一科爲必修科。
- 2、蒙藏中等學校、添設衛生教育課程。
- 3、蒙藏小學校、衛生課程與活動、兼須注重、并養成兒童衛生習慣及態度。
- 4、舉辦中小學校教職員衛生教育訓練班。

5、各地方設立衛生教育研究會。

乙、關於社會方面；

1、派員舉行通俗講演。

2、舉辦巡行衛生展覽會。

3、印發衛生淺說及標語圖表。

4、各通俗圖書館、或教育館、應置備關於各種衛生圖書。

四、改良蒙藏助產案衛生部提第二次大會原案通過

理由；

查產婦嬰兒之健康與死亡、關係民族之興衰及強弱、至爲切要。我國收生事業、始自唐季、迄今已八百餘年、並無若何成效與進步。據北平衛生局之統計、產母死亡率、我國每千人中約十五人、較之英國每千人中僅三人、美國每千人中僅五人、相差爲一與五、一與三之比。嬰兒死亡率、英國每千人中九十人、美國八十七人、我國竟達二百五十至三百人之多、推究其因、助產尙無教育、完全委之毫無產科學識、不知衛生方法之接生婆、致婦嬰受無辜之死亡、故改良助產、實不容緩、蒙藏同爲

中華民族、體戚相同、自未便以其地處寫遠、而有歧視也。改良助產之人、入手辦法、可先參照北平特別市、所辦訓練舊式接生婆辦法、教授簡單新式接生法、及清潔消毒法、以改良舊式接生。然此係一種改造過程中之工作、故一方面必須謀助產學校之設立、以養成助產人才、並為普及新式接生計、應儘先籌設助產訓練所、以應需要、

辦法；

按照上述理由、擬具改良蒙藏助產之辦法及步驟如左；

第一期；

甲、選送蒙藏青年女士之熟知漢文、并有初中相當程度之學識者數人、入教育衛生兩部所設之第一助產學校、肄業造就、程度較高之助產人才、以備畢業後、回

蒙藏辦理助產教育事業。

乙、選聘程度相當之助產士、赴蒙藏地方、提倡改良助產。

第二期；

甲、在蒙藏各盟旗之重要地方、籌設助產訓練所、造就新式助產人才。

乙、在蒙藏各盟旗普通地方、開班訓練舊式接生者、以期改良。
第三期；

籌設助產學校。

五、提倡新法種痘案 衛生部提第二次大會原案通過

理由；

蒙藏風氣未開、人民知識甚淺、現在佈種痘苗、仍墨守古法、用人痘而不用牛痘、其法謂之吹苗、此爲我國種痘之最古方法、亦最殘忍、而最危險、並最易傳染病症、亟宜設法勸止、並提倡新法種痘、以免危害。

辦法；

一 按照本部定章、在各重要區域、廣設種痘傳習所、（參看本部衛生法規省市種痘傳習所章程）以造就該項人才。

二 附上本部刊物、天花與種痘、及佈告圖畫等、繙成蒙藏文字、廣爲翻印、以資宣傳、

六、調查蒙藏衛生狀況案 衛生部提第二次大會原案通過

蒙藏情形、國人明瞭者甚少、即可資參考之書、亦不多見。該處衛生情形如何？更難諳悉、即以最近人聽聞之鼠疫而論、上年綏遠、山西、一帶、此疫流行、據本部分年所派赴綏防疫人員報謂：該疫確由蒙古傳至綏遠、山西一帶、此綏遠居民、多籍山西、旅客往來、實為傳介之媒、山西鼠疫、年年皆有、該疫來自綏遠、當然在理想之中、究竟蒙古鼠疫之流行狀況如何？自應調查確實、以明該疫之淵藪、俾使防堵。又如西康一帶、每年夏季、均有鼠疫流行、死亡甚衆、到底其疫為何如何發生？亦有研究之必要。至若其他地方病如何？醫術如何？生死健疾及衛生設備如何？皆應有詳確之調查、政府不時有派員赴蒙藏調查之舉、似應加入衛生人員、從事調查工作、以便衛在行政設施、而保民族健康。

當官任職不計難易而志在濟人
苟祿營私只任便安而意圖利己

國際形勢研究專書

近代歐洲外交史

周鯨生著 一冊

紙面定價二元四角
布面定價三元

此書從維也納會議起直至戰後巴黎和議止所有近百年來之外交風雲各國外交政策以及外交家操縱之手
段為研究外交與政治之人所亟欲明瞭而無法得親見其全豹者讀此自能明其底蘊且此書於各項條約均加
以批評復於篇首指陳外交史之研究方法實為留心世界大勢者所必讀之書

中俄關係述略

陳登元著 一冊

定價五角

此書以忠實的態度詳敘歷來中俄間之關係直至一九二五年為止凡兩方
所訂條約所發宣言均刪繁舉要詳列無遺卷端附以中俄關係大事表更易
一覽而知六百八十九年來之大勢

中國外交史

一冊 定價一元八角

曾友豪編 本書共分三卷(一)中國與歐美各國之關係(二)中日交涉
史(三)中國與列強編首冠以中外國際大事年表極便參考

國際聯盟概況

一冊 定價二元

魏秀輝譯 本書就國際聯盟會中近年之成績撮要編譯而成全書七編內國
際法庭一編為該法庭法官王亮疇博士親自撰述尤見翔確

商務印書館
出版

國際關係論	九角
國際聯盟及其趨勢	一元六角
近時國際政治小史	二角
華會見聞錄	一元
華盛頓會議	一角
英文中國外交史研究	三角
中外訂約失權論	二角
對華門戶開放主義	二角
國際公法要畧	四角五分
平時國際公法	一元
戰時國際公法	六角

中俄關於蒙藏約章合編

恰克圖市約乾隆五十七年

乾隆五十七年、庫倫大臣、與俄國議定、恰克圖市約五條、詳見會典

一 恰克圖互市、於中國初無利益、因你薩那特衙門籲請、是以開市、

一 中國與你國貨物、原係兩邊商人自相定價、你國商人、應由你國嚴加管束、彼此貨物交易後、各令不爽約期、即時歸給、勿令負欠、致起爭端、

一 令你國守邊官、皆恭順知禮、我游牧官羣相稱好、你從前守邊官、皆能視此、又何致兩次失和、嗣後你守邊官當慎選賢能、與我游牧官遜順相接。

一 恰克圖以西十數卡倫、你之布里雅特哈里雅特不法、故致有烏呼勒咱之事、今你國宜嚴加禁束、杜其盜竊。

一 此次通市一切、仍照舊章已頒行你薩那特衙門矣。兩邊民人、交涉事件、如盜賊人命、各就查驗、緝獲罪犯、會同邊界官員、審訊明確後。本處屬下人由本處治罪、你處屬下人由你處治罪、各行文知照示衆、其盜竊之物、或一倍或幾倍罰賠、一切皆照舊例辦理。

伊塔通商章程咸豐元年

咸豐元年八月二十一日、伊犁將軍弈山、參贊大臣布彥泰、奏定伊犁塔爾巴哈台通商章程十七條；

- 一、兩國議定通商之後、各諭屬下人等、安靜交易、以敦和好、
- 二、兩國商人、互相交易、雖屬自定價值、不能不爲之設官照管、中國由伊犁營務處派員、俄國專派管貿易之匡蘇勒官照管、遇有兩邊商人之事、各自秉公辦理。
- 一、通商原爲兩國和好、彼此兩不抽稅。
- 一、俄商前來貿易、由該頭人帶領到中國伊犁、博羅霍吉爾卡倫、塔爾巴哈台、烏占卡倫、必須有俄國執照、呈坐卡官照驗、由坐卡官、將人數及貨物數目聲明、轉報派撥官兵、沿卡照料護送、彼此不得互相刁難、
- 一、俄商往來、均由預定卡倫、按站行走、以便沿卡官兵照護。
- 一、俄商在中國伊犁博羅霍吉爾卡倫外塔爾巴哈台、烏占卡倫外行走、倘有夷匪搶奪等事、中國概不經管、自入卡倫及在貿易亭居所、有帶來貨物、係在該商人

房內收存、各自小心看管、其駝馬牲畜、在灘牧放、尤宜各自留心看守。倘有丢失、立即報知中國官員、兩邊官員、共同查看、來去蹤跡、如在中國所屬民人莊院、或將行竊之人立即拏獲、儘數搜出實在原竊贓物給還外、並將行竊之人、嚴行懲辦、

一、兩邊商人遇有爭鬥小事、即著兩邊管貿易官員究辦、倘遇人命重案、即照恰克圖現辦之例辦理。

一、俄商每年前來貿易、定於清明後入卡、冬至即停止、倘於定限之內、其貨物尙未賣完、聽該商人在此居住、售賣完竣時、由俄管貿易官、飭令旋回、其往來貨物駝馱、如不敷二十疋頭、不准其往來行走、至匡蘇勒官員或商人、遇有事故、當派人出卡、每月只准兩次、以免沿卡官兵照護之累。

一、俄商前來貿易亭居住、自有俄管貿易官管束、兩國商人交易之事、自行往來貿易、如俄商前往街市、必由俄管貿易官、給與執照、方准前往、不得任意出外、如無執照者、即送俄管貿易官究辦、

一、兩邊爲匪逃逸人犯、彼此均不准容留、務須嚴行查拏、互相送交、各自究辦。

一、俄商前來、必有騎駝牲畜、即在指定伊犁河沿一帶、自行看牧、其塔爾巴哈台、亦在指定有草地方牧放、不得踐踏田苗墳墓。倘有違犯者、即交俄管貿易官究辦。

一、兩國商人交易、不准互相賒欠、倘有不遵定議、致有拖欠者、雖經告官、不爲准理。

一、俄商來往貿易存貨住人、必須房屋、即在伊犁塔爾巴哈台貿易亭、就近由中國指定一區、令俄商自行蓋造、以便住人存貨。

一、俄商依俄館之教、在自住房內、禮拜天主、聽其自便、至俄商有在伊犁塔爾巴哈台病故者、即在伊犁塔爾巴哈台城外、指給曠地一區、令其埋葬。

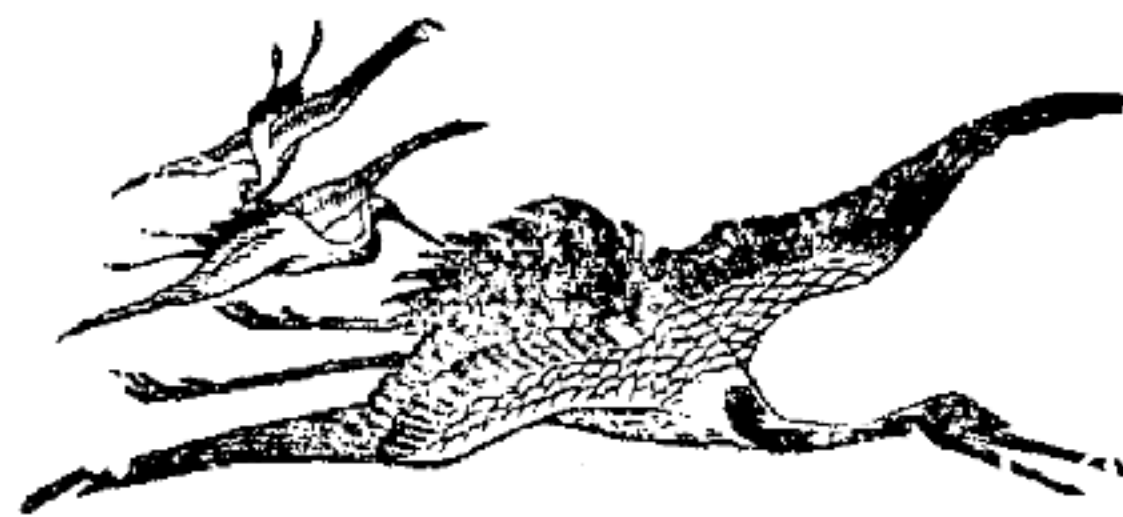
一、俄商帶來羊隻、每十隻內官買二隻、每羊一隻、給布一疋、其餘一切貨物、均在貿易亭聽兩國商人自行定價交易、概不由官經營。

一、兩國彼此遇有往來尋常事件行文時、中國用伊犁將軍所屬營務處圖記、俄國用管兩邊大臣所屬營務處圖。

一、此次議定一切章程、互相給與憑文、中國繕寫清字四張、鈐用伊犁將軍印信、俄國繕寫俄字四張、用使臣圖記、中國伊犁將軍衙門、俄使臣各收存一份、永遠遵行外、其餘各二分、咨送理藩院薩那特衙門、互相鈐用印信、彼此咨換、各收存一分。

小人樂聞君子之過

君子恥聞小人之惡



●調查●

奈曼旗調查記

鄂奇光譯

計開

一、疆界 東界科爾沁庫倫喀拉喀等三旗、南界西土默特、南敖漢兩旗、東敖漢一旗、北界東翁牛特、東西扎魯特、阿魯科爾沁等四旗、東西九十里、南北四百里、地方無關口要隘、暨名山大河。

二、山川 本旗境內、雖有小山、並無大山、暨山脈、北界則有老哈河發源於喀喇沁、東經該旗、與遼河匯合、旗中有奈理特河、發源於南敖漢旗、東流而注於遼河、自古迄今、名稱未變。

三、地質 本旗沿老哈奈理特兩河岸一帶之地、土色黑、質良水甜、近年來由熱河省墾務東局出放殆盡、因地則不一、價目未定、統計由旗或人民出放之熟荒、共有四千餘頃、現所遺者只沙地七成、崗地二成、鹹地一成、牧奪已無、崗地因多風沙、隔年耕種、致頃畝無法估計、而境內亦無山澤原濕。

四、物產 則有高梁、穀子、豆子、糜子、蕎麥、白菜等類。藥材有甘草、麻黃、惟產不多。畜類有馬、牛、羊、雞、犬、豕、野獸。間有狼、黃羊、狐、產皮毛、無各種礦產暨漁業。

五、氣候 春風多雨少。夏則常旱、風塵無止時。秋多霜雹。冬則嚴寒。

六、人民 台吉蒙民共計四千八百餘戶、大小男女共兩萬五千餘口、養畜爲業者少半數、務農爲生者大半數、至漢民暨外旗移居者、不在此數、現蒙漢雜居、舊習全改、業與漢民習俗同化矣。

七、古蹟 本旗計有大小廟宇二十四座、奉有前清勅封、立有匾額者計七座、境內無城鎮暨古戰蹟、現旗中向商圖名地、綏東縣有遷來消息、刻正修街、建築縣署。

八、教育 本旗因財政拮据、致未能興辦學校、旗民有私塾數處、教以蒙漢文字。

九、政治 本旗向例有扎薩克和碩親王一員、出缺尙未承襲、現代理扎薩克、係輔國公特古斯阿拉坦胡雅克。協理台吉塔理扎布出缺代理協理台吉、一名圖特賴那木吉勒、一名種蘇那木吉勒。管旗章京、賽沙春。梅楞章京兩員一

名鐘鼎。一名雙福。以上數員共理旗務、目下行政方面、亦有失中之處。

十、民生 務農者居大半數、養畜者居少半數、近年以來、蒙民對於農業、似較進步、

十一、實業 本旗除務農而外、別無他項實業、且無森林大河、暨各礦產、遑言發展。

十二、財政 本旗財政極艱、旗中收入、雖有地租名目、實則無濟於事。只得向蒙民酌予攤派、聊資接濟。現則國家一切差徭暨地方公款、旗中舊規、統由蒙民担負、不可謂之不重、歷年因是窮乏者、實繁有徒。

十三、交通 本旗無鐵路航路、電報、惟有喜峰口所管之庫克齊和勒台站一處、該台所用驛夫、均係本旗之人。



版 出 局 書 界 世 海 上

初級小學

三民主義課本

前期小學三民主義課本 八冊每冊七角五分

前期小學國語讀本

前期小學國語讀本 八冊每冊五角二分

前期小學社會讀本 八冊每冊五角

前期小學常識讀本 八冊每冊四角

前期小學自然讀本 八冊每冊四角五分

前期小學算術讀本 八冊每冊四角

前期小學算術讀本 八冊每冊四角

高級小學

後期小學三民主義讀本 四冊每冊一角四分

後期小學國語讀本 四冊每冊一角四分

後期小學國語讀本 四冊每冊一角四分

後期小學算術讀本 四冊每冊一角四分

後期小學算術讀本 四冊每冊一角四分

後期小學歷史讀本 四冊每冊一角四分

後期小學地理讀本 四冊每冊一角四分

後期小學自然讀本 四冊每冊一角二分

後期小學衛生讀本 四冊每冊一角二分

後期小學衛生讀本 四冊每冊一角二分

後期小學衛生讀本 四冊每冊一角二分

初小文範

言文對照初等學生文範 四冊每冊四角

言文對照初等學生文範 四冊每冊四角

言文對照初等學生文範 四冊每冊四角

言文對照初等學生文範 四冊每冊四角

言文對照初等學生文範 四冊每冊四角

言文對照初等學生文範 四冊每冊四角

言文對照初等學生文範 四冊每冊四角

言文對照初等學生文範 四冊每冊四角

言文對照初等學生文範 四冊每冊四角

言文對照初等學生文範 四冊每冊四角

言文對照初等學生文範 四冊每冊四角

言文對照初等學生文範 四冊每冊四角

言文對照初等學生文範 四冊每冊四角

言文對照初等學生文範 四冊每冊四角

言文對照初等學生文範 四冊每冊四角

言文對照初等學生文範 四冊每冊四角

言文對照初等學生文範 四冊每冊四角

言文對照初等學生文範 四冊每冊四角

言文對照初等學生文範 四冊每冊四角

言文對照初等學生文範 四冊每冊四角

言文對照初等學生文範 四冊每冊四角

言文對照初等學生文範 四冊每冊四角

言文對照初等學生文範 四冊每冊四角

言文對照初等學生文範 四冊每冊四角

世界書局發行

遼寧 鼓樓北

●新聞●

●克什克騰旗扎薩克真除

克什克騰旗、代理扎薩克諾勒嘎爾扎布、自到任以來、克勤厥職、夙爲台壯所欽仰、故該旗民衆、前曾選派代表、請願省盟當局、即以該代理扎薩克、正式加委、以專責任、俾爲地方造福。當經省府據情呈報東北政務委員會轉呈國民政府在案、茲奉國府批覆、准如所請辦理、以符輿情云云。

●翁牛特旗協理台吉病故

翁牛特旗協理台吉鮑喜、於夏歷六月十八日病故、已由該旗扎薩克親王色旺扎布呈報備案、至於繼承人選、尙未發表云。

●扎薩克圖開通縣境發現鼠疫

近據洮南來人云、四洮路開通車站、附近村落、忽發現百斯篤病者二人、並有蔓延之景況、現該地醫務人員、正從事預防、俾期迅速撲滅云。

洮南、突泉縣境水泉地方、發生時疫、業經當局飭令洮昌醫院、負責查驗後、據發表云、確係鼠疫。惟該處地曠人稀、雖經病死數人、諒不致蔓延他埠、然亦須斷絕

交通、最少以一星期爲限云。

●優待蒙藏學生之另一規定

教育部現通令各省教育廳、嗣後凡由蒙藏教育機關、咨送蒙藏學生、前往內地、各學校肄業者、應飭各校、儘先錄取、以資提倡蒙藏教育云。

●蒙藏委員會最近計劃

蒙藏委員會、爲提倡並整理蒙藏工商諸業務起見、現擬着手進行調查、獎勵、籌設、改善、四項、以期漸圖發展云。

●西藏會議在籌備中

蒙藏委員會、對西藏會議、正積極籌備、并請各部會擬送提案、一俟軍事結束、即定期舉行云。

●西藏會議又訊

此次出席西藏會議之各代表、自接中央電召、多已電覆、均可屆時來京、至其籌備事宜、現由蒙藏會議籌備處、負責辦理。但關於提案事項、則責由蒙藏會設計委員會辦理云。

◎達賴全權代表抵京

達賴全權代表、堪布棍却仲人三十日午抵京、蒙藏會代表吳鶴齡、唐柯三及國府代表等均赴下關車站歡迎、於日內面謁譚院長、報告達賴傾向中央誠意、並帶有親筆函件、及禮物多種云。八月三十一日南京電

通知

逕啟者敝處發行蒙旗旬刊原爲啟迪蒙民知識促進文化起見凡各蒙旗人士有欲閱覽敝刊者敝處極表歡迎函索即寄概不收費恐未週知用特奉告此致
各位讀者

東北政務委員會蒙旗處謹啟十月二十五日

印 刷 石 —— 大 理 石

●國民政府特准出口免稅●遼寧省政府特許專利●

最 適 用 最 便 宜 之 國 產

用 途

各號印刷石可印出精細之印刷品駕德產印石而上之
各色大理石除用於大建築外并可製碑碣桌面牌匾配電盤及室內
裝飾品等

價 格

印刷石比德國產便宜三分之二
大理石比意國製便宜二分之一

成 績

印刷石上海哈爾濱各大印刷家均歡迎採用
大理石廣東孫中山紀念堂張大元帥陵墓均配製

優 點

- (1) 本礦印石紋理細緻無舶來品印石上有玻璃質斑點及脈紋
- (2) 本礦印石硬度比德國所產稍硬以故不易損壞可耐久使用
- (3) 版之壽命頗長雖印萬五千次不改其本來影像
- (4) 精細美麗之印刷品因本礦石質之細緻均勻均可印出

奉 復 印 版 石 鑛 公 司

電話 總局 一八二二號

無線電報掛號 零六零三

地址 遼寧

小東邊門外

本 雜 誌 廣 告 價 目 表

註	備	價目	每期	種類
接洽 (三)登錄廣告請至蒙旗處蒙旗旬刊編輯社 一冊	(一)各種廣告概以現大洋計算(單位元)三 月九折·半年七折·全年五折·工程人材謀 事廣告減收半價 (二)凡在本誌登有廣告者每期送該期雜誌	元 八 十		面 全
		元 十		面 半
		元 六		之 二 四 分
		元 四		之 一 八 分
		元 三		之 一 十 分
		元 二		題 名 錄 三省工商

民國十九年 月出版

編輯者 東北政務委員會蒙旗處

發行者 東北政務委員會蒙旗處

印刷者

漢文部遼寧萃斌閣
蒙文部東蒙書局

遼寧城內

吉順絲房百貨商場廣告

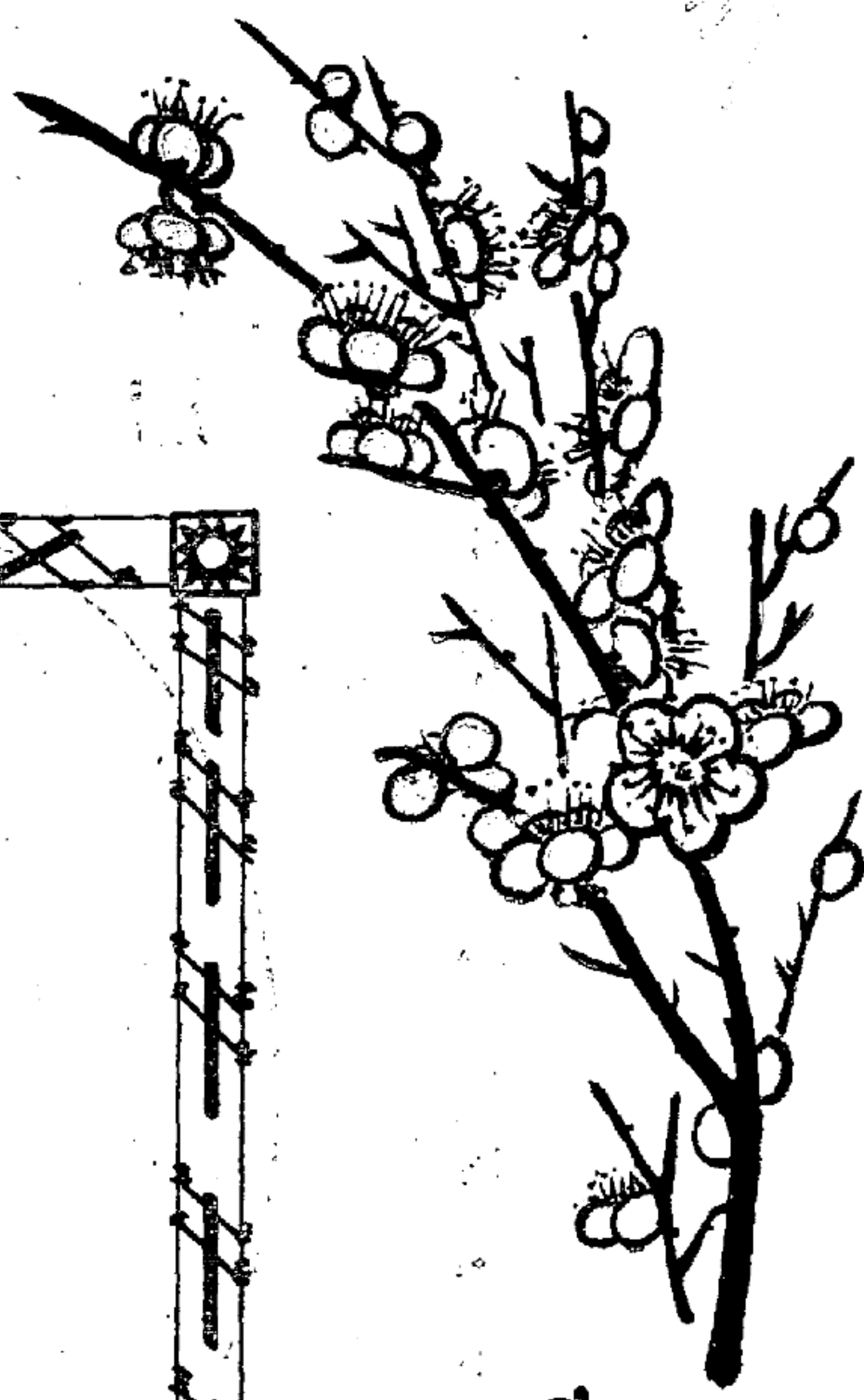
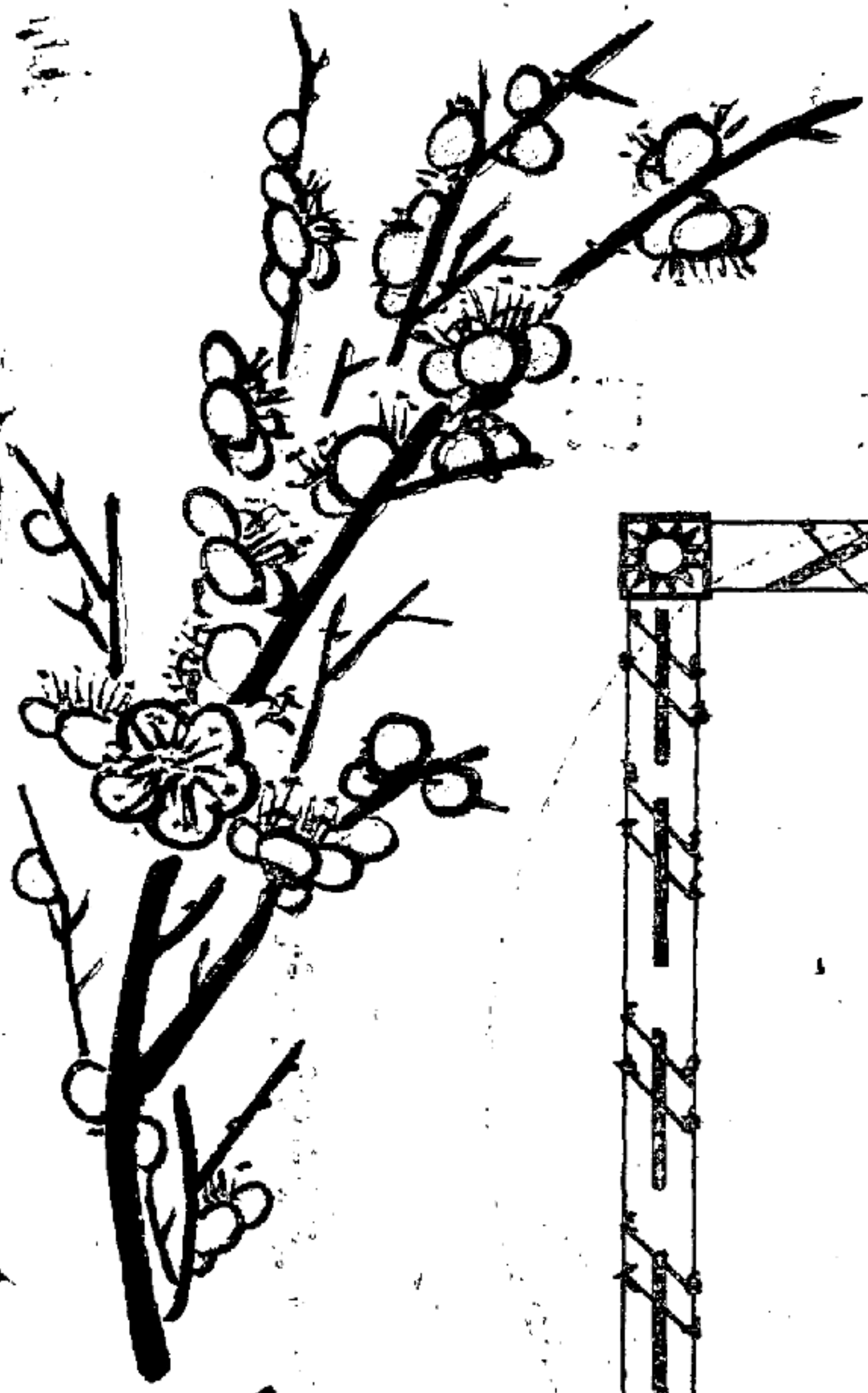
本號應時運到大宗皮襖綢緞呢絨綉花印花衣料翠玉玩具餽禮贈券唱機話

片無線電櫃跳舞音樂男女時鞋俱全電梯升降代步屋頂花園遊覽並設食堂

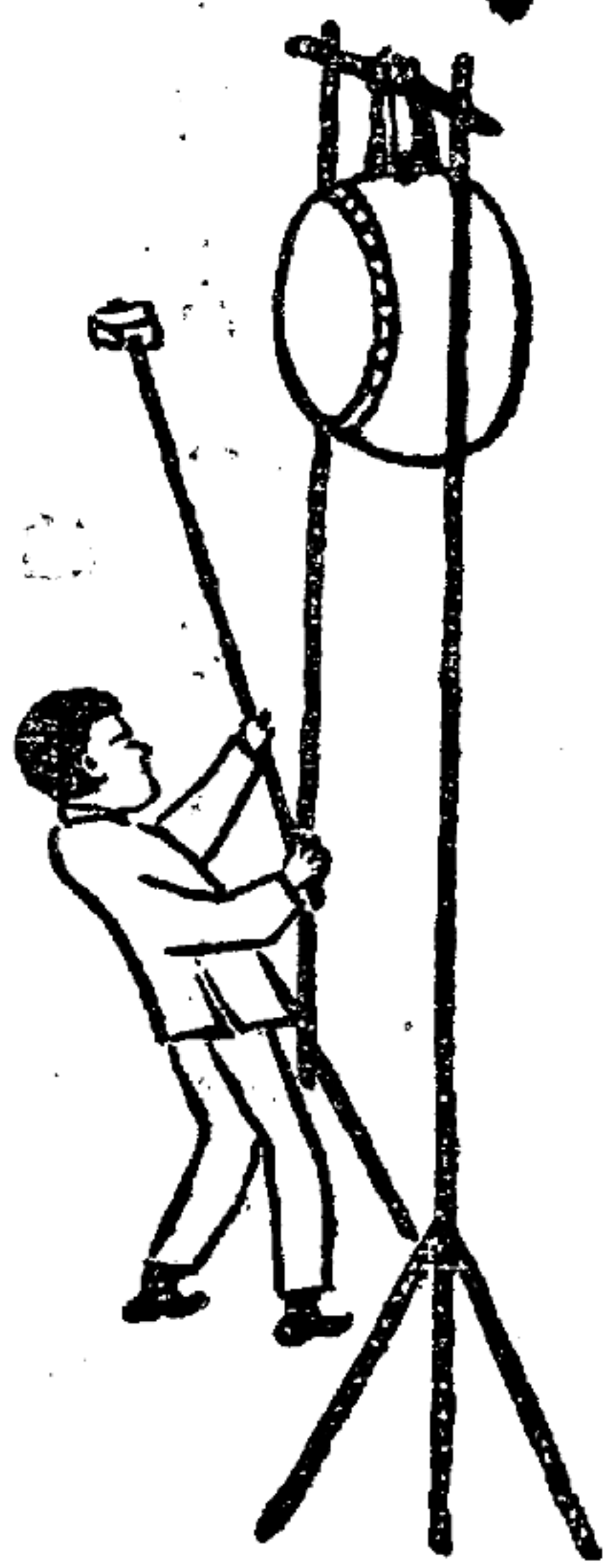
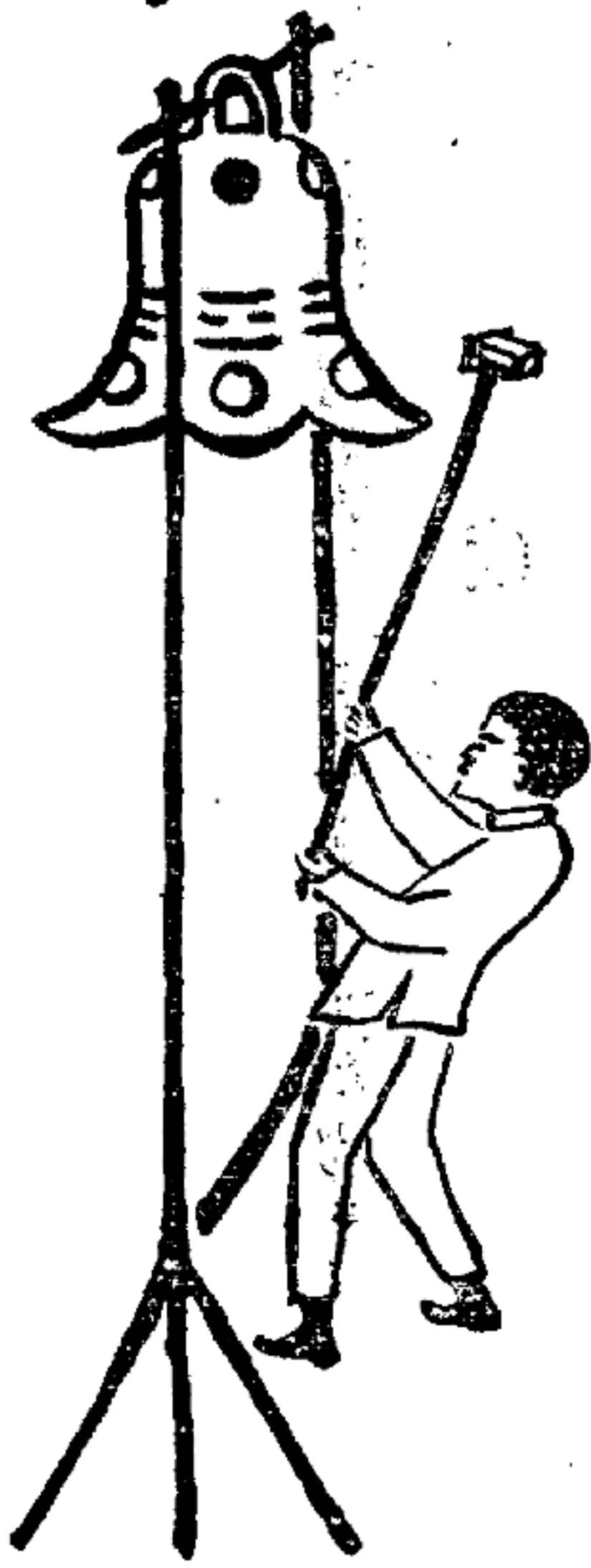
備有茶點如蒙

惠顧無任歡盼

中電話 一樓二九〇號 批發部 一七九二三日長電話 三八七六番
二樓一二九〇 中國有線電掛號 六二九九無線電 〇六七九

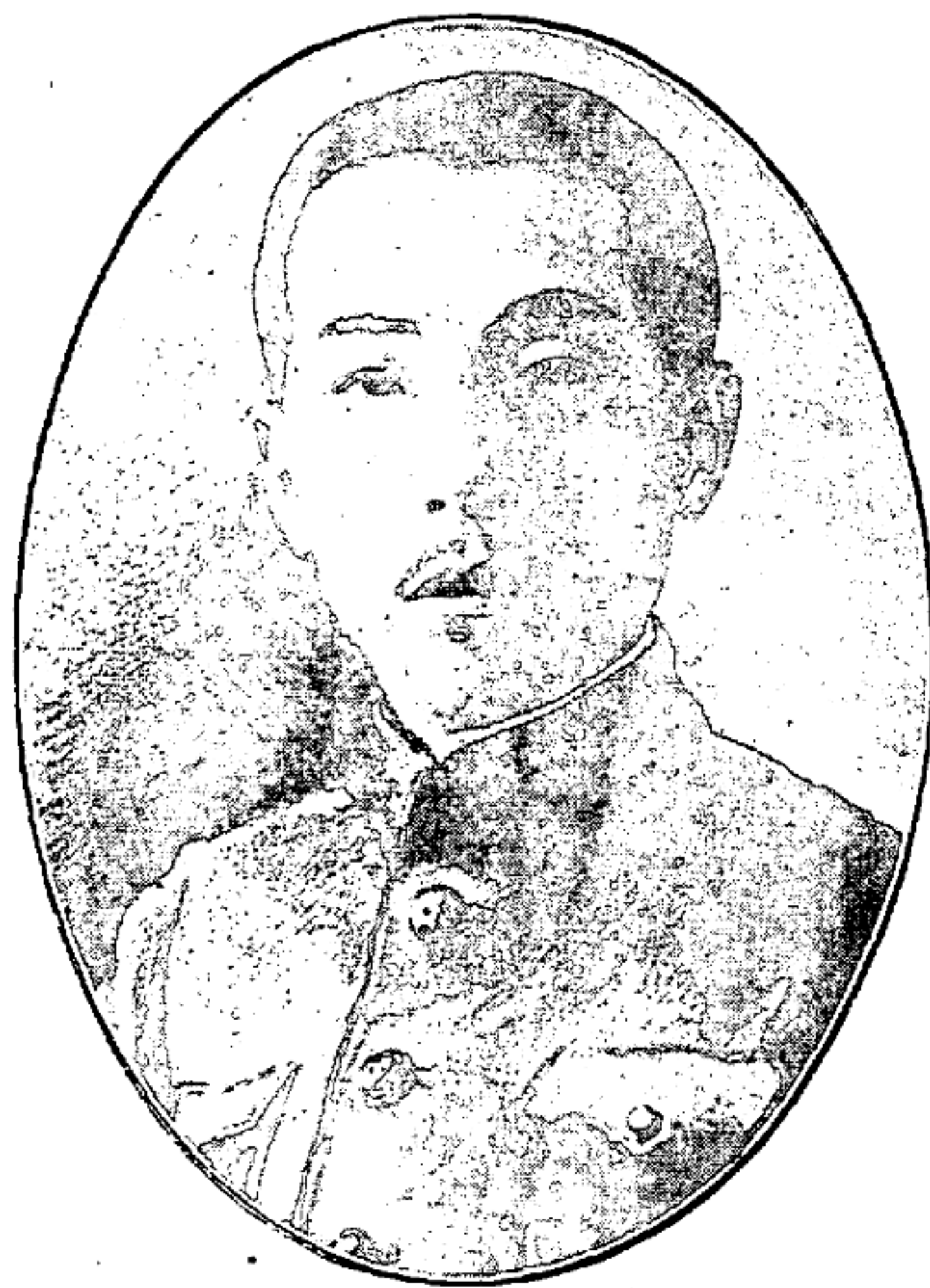


FOR THE NATIONAL SOCIETY OF AMERICAN WOMEN OF ARTISTS



20

張 主 席



創 辦 本 刊 之 旨 趣

創

辦

本

刊

之

旨

趣

五族一家

天下為公

和衷共濟

促進大同

創 辦 本 刊 之 旨 趣

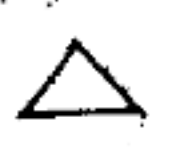
ਅਦਿ. ? ਅਚਿਤਮੁਕਤੀ ਸੁਖਿ ਸਦਾ ।
○ ਅਦਿ. ? ਅਚਿਤਮੁਕਤੀ
ਸੁਖਿ ਸਦਾ ਸੁਖਿ ਸਦਾ ਸੁਖਿ ਸਦਾ (ਸੁਖਿ ਸਦਾ ਸੁਖਿ)
ਸੁਖਿ ਸੁਖਿ ਸੁਖਿ ਸੁਖਿ ਸੁਖਿ ਸੁਖਿ

נשאלתם מהו המושג של "התאמה" ?
 התאמה היא תכונה של שני גופים, כאשר
 כל אחד מהם הוא תמונה של השני.
 כלומר, אם יש לנו שני קבוצות, A ו-B,
 ואנחנו יכולים למפות כל איבר ב-A
 לייחוד איבר ב-B, ולהפך, אז אנו
 קוראים לזו התאמה.

(2) מהו המושג של "התאמה חד-חד-ערכית" ?
 התאמה חד-חד-ערכית היא תאמה
 בה כל איבר בקבוצה המקורית
 מתאחד לייחוד איבר בקבוצה היעדית,
 וכל איבר בקבוצה היעדית
 מתאחד לייחוד איבר בקבוצה המקורית.

(3) מהו המושג של "התאמה דו-חד-ערכית" ?
 התאמה דו-חד-ערכית היא תאמה
 חד-חד-ערכית, בה קבוצות המקורית
 והיעדית הן בעלות אותו מספר
 איברים.

ਅਧਿਕਾਰੀਆਂ ਦੀ ਸੇਵਾ ਵਿੱਚ ਸੁਧਾਰ ਲਿਆਉਣ ਦੀ ਸਲਾਹ ਦਿੱਤੀ ਗਈ ਹੈ।



(2) ਸਰਕਾਰ ਨੂੰ ਸਲਾਹ ਦਿੱਤੀ ਗਈ ਹੈ ਕਿ ਉਹ ਸੇਵਾ ਵਿੱਚ ਸੁਧਾਰ ਲਿਆਉਣ ਦੀ ਸਲਾਹ ਦਿੱਤੀ ਗਈ ਹੈ।

ਸਰਕਾਰ ਨੂੰ ਸਲਾਹ ਦਿੱਤੀ ਗਈ ਹੈ।

ਸਰਕਾਰ ਨੂੰ ਸਲਾਹ ਦਿੱਤੀ ਗਈ ਹੈ ਕਿ ਉਹ ਸੇਵਾ ਵਿੱਚ ਸੁਧਾਰ ਲਿਆਉਣ ਦੀ ਸਲਾਹ ਦਿੱਤੀ ਗਈ ਹੈ।

അയ്യപ്പൻമാരുടെയും മറ്റും വിശ്വാസത്തിൽ പങ്കുവെക്കുന്നതിനും
 സഹായം നൽകുന്നതിനും വേണ്ടി പണം ശേഖരിക്കുന്നതിനും
 സർക്കാർ കമ്മീഷൻ നിയമിച്ചിരിക്കുന്നതിനും വിരുദ്ധമായി
 പ്രവർത്തിക്കുന്നതിനും കാരണമായിത്തീർന്നിരിക്കുന്നു.

അതുകൊണ്ട് സർക്കാർ കമ്മീഷൻ നിയമിച്ചിരിക്കുന്നതിനും
 വിരുദ്ധമായിത്തീർന്നിരിക്കുന്നു. അതുകൊണ്ട് സർക്കാർ
 കമ്മീഷൻ നിയമിച്ചിരിക്കുന്നതിനും വിരുദ്ധമായിത്തീർന്നിരിക്കുന്നു.

1931-32-33-34-35-36-37-38-39-40-41-42-43-44-45-46-47-48-49-50-51-52-53-54-55-56-57-58-59-60-61-62-63-64-65-66-67-68-69-70-71-72-73-74-75-76-77-78-79-80-81-82-83-84-85-86-87-88-89-90-91-92-93-94-95-96-97-98-99-100

(10)

1931-32-33-34-35-36-37-38-39-40-41-42-43-44-45-46-47-48-49-50-51-52-53-54-55-56-57-58-59-60-61-62-63-64-65-66-67-68-69-70-71-72-73-74-75-76-77-78-79-80-81-82-83-84-85-86-87-88-89-90-91-92-93-94-95-96-97-98-99-100

(11)



Arad @Arad Avaron @Arad Arad Anvaron "

Arad @Arad Anvaron @Arad Arad Anvaron "

Arad @Arad Arad Arad Arad Anvaron "

Arad @Arad Anvaron @Arad Arad Anvaron "



(1) The first part of the paper is devoted to a discussion of the general principles of the theory of the structure of the atom. It is shown that the structure of the atom is determined by the laws of quantum mechanics, and that the structure of the atom is determined by the laws of quantum mechanics.

(2) The second part of the paper is devoted to a discussion of the general principles of the theory of the structure of the atom. It is shown that the structure of the atom is determined by the laws of quantum mechanics, and that the structure of the atom is determined by the laws of quantum mechanics.

(3) The third part of the paper is devoted to a discussion of the general principles of the theory of the structure of the atom. It is shown that the structure of the atom is determined by the laws of quantum mechanics, and that the structure of the atom is determined by the laws of quantum mechanics.

(4) The fourth part of the paper is devoted to a discussion of the general principles of the theory of the structure of the atom. It is shown that the structure of the atom is determined by the laws of quantum mechanics, and that the structure of the atom is determined by the laws of quantum mechanics.

(5) The fifth part of the paper is devoted to a discussion of the general principles of the theory of the structure of the atom. It is shown that the structure of the atom is determined by the laws of quantum mechanics, and that the structure of the atom is determined by the laws of quantum mechanics.

And that is the way to go

And that is the way to go

And that is the way to go

And that is the way to go

(Signature)

And that is the way to go
And that is the way to go
And that is the way to go
And that is the way to go

1) ଆମର ଦେଶର ସମସ୍ତ ଶାସନାଳୟ ଓ ସଂଗଠନାଳୟରେ ଉପଯୁକ୍ତ ଶିକ୍ଷା ଦେବା ପାଇଁ ଉଚିତ ଉପାୟ ଗ୍ରହଣ କରିବା ।
 2) ଉଚ୍ଚ ମାଧ୍ୟମିକ ଶିକ୍ଷା ଦେବା ପାଇଁ ଉଚିତ ଉପାୟ ଗ୍ରହଣ କରିବା ।
 3) ଉଚ୍ଚ ମାଧ୍ୟମିକ ଶିକ୍ଷା ଦେବା ପାଇଁ ଉଚିତ ଉପାୟ ଗ୍ରହଣ କରିବା ।
 4) ଉଚ୍ଚ ମାଧ୍ୟମିକ ଶିକ୍ଷା ଦେବା ପାଇଁ ଉଚିତ ଉପାୟ ଗ୍ରହଣ କରିବା ।
 5) ଉଚ୍ଚ ମାଧ୍ୟମିକ ଶିକ୍ଷା ଦେବା ପାଇଁ ଉଚିତ ଉପାୟ ଗ୍ରହଣ କରିବା ।

ବିଦ୍ୟାର ଐତିହାସିକତାକୁ ନିଶ୍ଚୟ ବିଚାରକୁ ନେଇ ଆମର ଗାମ୍ଭୀର୍ଯ୍ୟ ଓ
ପ୍ରବୃତ୍ତିର ସମୀକ୍ଷା ଆବଶ୍ୟକ ଥାଏ । ଏଥିରେ ଚିନ୍ତାଧାରାକୁ ନେଇ
ଆମର ବିଚାରକୁ ନେଇ ଚିନ୍ତାଧାରାକୁ ନେଇ ଚିନ୍ତାଧାରାକୁ ନେଇ
ନେଇ ଚିନ୍ତାଧାରାକୁ ନେଇ ଚିନ୍ତାଧାରାକୁ ନେଇ ଚିନ୍ତାଧାରାକୁ ନେଇ
ଚିନ୍ତାଧାରାକୁ ନେଇ ଚିନ୍ତାଧାରାକୁ ନେଇ ଚିନ୍ତାଧାରାକୁ ନେଇ

- () ସାର ସମ୍ପର୍କରେ ଚିନ୍ତାଧାରାକୁ ନେଇ ଚିନ୍ତାଧାରାକୁ ନେଇ ଚିନ୍ତାଧାରାକୁ ନେଇ
- ଓ ଚିନ୍ତାଧାରାକୁ ନେଇ ଚିନ୍ତାଧାରାକୁ ନେଇ ଚିନ୍ତାଧାରାକୁ ନେଇ ଚିନ୍ତାଧାରାକୁ ନେଇ
- ଓ ଚିନ୍ତାଧାରାକୁ ନେଇ ଚିନ୍ତାଧାରାକୁ ନେଇ ଚିନ୍ତାଧାରାକୁ ନେଇ ଚିନ୍ତାଧାରାକୁ ନେଇ

ଆମର ଚିନ୍ତାଧାରାକୁ ନେଇ ଚିନ୍ତାଧାରାକୁ ନେଇ ଚିନ୍ତାଧାରାକୁ ନେଇ
ନେଇ ଚିନ୍ତାଧାରାକୁ ନେଇ ଚିନ୍ତାଧାରାକୁ ନେଇ ଚିନ୍ତାଧାରାକୁ ନେଇ
ନେଇ ଚିନ୍ତାଧାରାକୁ ନେଇ ଚିନ୍ତାଧାରାକୁ ନେଇ ଚିନ୍ତାଧାରାକୁ ନେଇ
ନେଇ ଚିନ୍ତାଧାରାକୁ ନେଇ ଚିନ୍ତାଧାରାକୁ ନେଇ ଚିନ୍ତାଧାରାକୁ ନେଇ
ନେଇ ଚିନ୍ତାଧାରାକୁ ନେଇ ଚିନ୍ତାଧାରାକୁ ନେଇ ଚିନ୍ତାଧାରାକୁ ନେଇ

ଅନୁପାଳନ ଓ ଆବେଦନୀ ଆବେଦନ ।

ପ୍ରକାଶନ : ଗଣନା ଓ ନିର୍ଦ୍ଦେଶନା ବିଭାଗ ଗଠନ ଓ ଆବେଦନ ପ୍ରକାଶନ, ଗଣନା

ଅନୁପାଳନ ।

ନିୟମ : ଆବେଦନ ପ୍ରକାଶନ ଓ ନିର୍ଦ୍ଦେଶନା ବିଭାଗ ଗଠନ ଓ ଆବେଦନ ପ୍ରକାଶନ

ଅନୁପାଳନ ଓ ଆବେଦନୀ ଆବେଦନ ।

(୧) ଅନୁପାଳନ : ଆବେଦନୀ ଆବେଦନ । ଅନୁପାଳନ ଓ ଆବେଦନୀ ଆବେଦନ

(୨) ଅନୁପାଳନ : ଅନୁପାଳନ ଓ ଆବେଦନୀ ଆବେଦନ ।

ଅନୁପାଳନ ଓ ଆବେଦନୀ ଆବେଦନ ।

ଅନୁପାଳନ ଓ ଆବେଦନୀ ଆବେଦନ ।

ଅନୁପାଳନ ।

ଅନୁପାଳନ ଓ ଆବେଦନୀ ଆବେଦନ ।

ଅନୁପାଳନ ଓ ଆବେଦନୀ ଆବେଦନ ।

ଅନୁପାଳନ ଓ ଆବେଦନୀ ଆବେଦନ ।

ବାକୀ ଶିକ୍ଷା , ସାମାଜିକ ଦୂରତା ସହ ଦୂରତା ରଖିବାକୁ ଆମେ ପଡ଼ିବୁ ।
 ଏହା ଉପରେ କିଛି ସମାଧାନ ନାହିଁ । ସାମାଜିକ ଦୂରତା ରଖିବାକୁ
 ଆମେ କିଛି କରିପାରୁନାହୁଁ । ଆମେ କିଛି କରିପାରୁନାହୁଁ ।
 ଆମେ କିଛି କରିପାରୁନାହୁଁ । ଆମେ କିଛି କରିପାରୁନାହୁଁ ।
 ଆମେ କିଛି କରିପାରୁନାହୁଁ । ଆମେ କିଛି କରିପାରୁନାହୁଁ ।

- ୧୦) ଶିକ୍ଷା ଦେବା ପାଇଁ ଆମେ ଆମର ସମସ୍ତ ସମ୍ପତ୍ତି ବ୍ୟବହାର କରିବା ।
- ୧୧) ଶିକ୍ଷା ଦେବା ପାଇଁ ଆମେ ଆମର ସମସ୍ତ ସମ୍ପତ୍ତି ବ୍ୟବହାର କରିବା ।
- ୧୨) ଶିକ୍ଷା ଦେବା ପାଇଁ ଆମେ ଆମର ସମସ୍ତ ସମ୍ପତ୍ତି ବ୍ୟବହାର କରିବା ।
- ୧୩) ଶିକ୍ଷା ଦେବା ପାଇଁ ଆମେ ଆମର ସମସ୍ତ ସମ୍ପତ୍ତି ବ୍ୟବହାର କରିବା ।
- ୧୪) ଶିକ୍ଷା ଦେବା ପାଇଁ ଆମେ ଆମର ସମସ୍ତ ସମ୍ପତ୍ତି ବ୍ୟବହାର କରିବା ।
- ୧୫) ଶିକ୍ଷା ଦେବା ପାଇଁ ଆମେ ଆମର ସମସ୍ତ ସମ୍ପତ୍ତି ବ୍ୟବହାର କରିବା ।
- ୧୬) ଶିକ୍ଷା ଦେବା ପାଇଁ ଆମେ ଆମର ସମସ୍ତ ସମ୍ପତ୍ତି ବ୍ୟବହାର କରିବା ।
- ୧୭) ଶିକ୍ଷା ଦେବା ପାଇଁ ଆମେ ଆମର ସମସ୍ତ ସମ୍ପତ୍ତି ବ୍ୟବହାର କରିବା ।
- ୧୮) ଶିକ୍ଷା ଦେବା ପାଇଁ ଆମେ ଆମର ସମସ୍ତ ସମ୍ପତ୍ତି ବ୍ୟବହାର କରିବା ।
- ୧୯) ଶିକ୍ଷା ଦେବା ପାଇଁ ଆମେ ଆମର ସମସ୍ତ ସମ୍ପତ୍ତି ବ୍ୟବହାର କରିବା ।
- ୨୦) ଶିକ୍ଷା ଦେବା ପାଇଁ ଆମେ ଆମର ସମସ୍ତ ସମ୍ପତ୍ତି ବ୍ୟବହାର କରିବା ।

אשר יבא אל ה' ואל יאמר
אשר יבא אל ה' ואל יאמר

- 1) אשר יבא אל ה' ואל יאמר
- 2) אשר יבא אל ה' ואל יאמר
- 3) אשר יבא אל ה' ואל יאמר
- 4) אשר יבא אל ה' ואל יאמר
- 5) אשר יבא אל ה' ואל יאמר
- 6) אשר יבא אל ה' ואל יאמר
- 7) אשר יבא אל ה' ואל יאמר
- 8) אשר יבא אל ה' ואל יאמר
- 9) אשר יבא אל ה' ואל יאמר
- 10) אשר יבא אל ה' ואל יאמר

ଅର୍ଥାତ୍ ଯଦି କୌଣସି ଶିକ୍ଷକ ଶିକ୍ଷକଙ୍କୁ ଶିକ୍ଷା ଦେବାକୁ ଯାଏ ତେବେ ସେ ଶିକ୍ଷକଙ୍କୁ ଶିକ୍ଷା ଦେବାକୁ ଯାଏ । ଯଦି କୌଣସି ଶିକ୍ଷକ ଶିକ୍ଷକଙ୍କୁ ଶିକ୍ଷା ଦେବାକୁ ଯାଏ ତେବେ ସେ ଶିକ୍ଷକଙ୍କୁ ଶିକ୍ଷା ଦେବାକୁ ଯାଏ । ଯଦି କୌଣସି ଶିକ୍ଷକ ଶିକ୍ଷକଙ୍କୁ ଶିକ୍ଷା ଦେବାକୁ ଯାଏ ତେବେ ସେ ଶିକ୍ଷକଙ୍କୁ ଶିକ୍ଷା ଦେବାକୁ ଯାଏ ।

୩୦

ଶିକ୍ଷକଙ୍କୁ ଶିକ୍ଷା ଦେବାକୁ ଯାଏ । ଯଦି କୌଣସି ଶିକ୍ଷକ ଶିକ୍ଷକଙ୍କୁ ଶିକ୍ଷା ଦେବାକୁ ଯାଏ ତେବେ ସେ ଶିକ୍ଷକଙ୍କୁ ଶିକ୍ଷା ଦେବାକୁ ଯାଏ । ଯଦି କୌଣସି ଶିକ୍ଷକ ଶିକ୍ଷକଙ୍କୁ ଶିକ୍ଷା ଦେବାକୁ ଯାଏ ତେବେ ସେ ଶିକ୍ଷକଙ୍କୁ ଶିକ୍ଷା ଦେବାକୁ ଯାଏ । ଯଦି କୌଣସି ଶିକ୍ଷକ ଶିକ୍ଷକଙ୍କୁ ଶିକ୍ଷା ଦେବାକୁ ଯାଏ ତେବେ ସେ ଶିକ୍ଷକଙ୍କୁ ଶିକ୍ଷା ଦେବାକୁ ଯାଏ ।

1) **1** **2** **3** **4** **5** **6** **7** **8** **9** **10** **11** **12** **13** **14** **15** **16** **17** **18** **19** **20** **21** **22** **23** **24** **25** **26** **27** **28** **29** **30** **31** **32** **33** **34** **35** **36** **37** **38** **39** **40** **41** **42** **43** **44** **45** **46** **47** **48** **49** **50** **51** **52** **53** **54** **55** **56** **57** **58** **59** **60** **61** **62** **63** **64** **65** **66** **67** **68** **69** **70** **71** **72** **73** **74** **75** **76** **77** **78** **79** **80** **81** **82** **83** **84** **85** **86** **87** **88** **89** **90** **91** **92** **93** **94** **95** **96** **97** **98** **99** **100**

ଶୁଣାଣୀ ଶିଳା ମାଧ୍ୟମରେ ଓ ନିର୍ମାଣ । କିନ୍ତୁ କିଛି ସମ୍ପର୍କରେ ନିର୍ମାଣକୁ ବିନା
 ଯିବା ସମ୍ଭବ ନୁହେଁ । ଏହା ଶୁଣାଣୀ ଶିଳା ଉପରେ ନିର୍ମାଣ କରାଯାଇଛି । ନିର୍ମାଣକୁ
 ଯିବାକୁ ଯିବାକୁ ନିର୍ମାଣ କରାଯାଇଛି । ଏହା ଶୁଣାଣୀ ଶିଳା ଉପରେ ନିର୍ମାଣ କରାଯାଇଛି ।
 ଶୁଣାଣୀ ଶିଳା ଉପରେ ନିର୍ମାଣ କରାଯାଇଛି । ଏହା ଶୁଣାଣୀ ଶିଳା ଉପରେ ନିର୍ମାଣ କରାଯାଇଛି ।
 ଶୁଣାଣୀ ଶିଳା ଉପରେ ନିର୍ମାଣ କରାଯାଇଛି ।

- (କ) ଶୁଣାଣୀ ଶିଳା ଉପରେ ନିର୍ମାଣ କରାଯାଇଛି । ଏହା ଶୁଣାଣୀ ଶିଳା ଉପରେ ନିର୍ମାଣ କରାଯାଇଛି ।
- (ଖ) ଶୁଣାଣୀ ଶିଳା ଉପରେ ନିର୍ମାଣ କରାଯାଇଛି । ଏହା ଶୁଣାଣୀ ଶିଳା ଉପରେ ନିର୍ମାଣ କରାଯାଇଛି ।
- (ଗ) ଶୁଣାଣୀ ଶିଳା ଉପରେ ନିର୍ମାଣ କରାଯାଇଛି । ଏହା ଶୁଣାଣୀ ଶିଳା ଉପରେ ନିର୍ମାଣ କରାଯାଇଛି ।
- (ଘ) ଶୁଣାଣୀ ଶିଳା ଉପରେ ନିର୍ମାଣ କରାଯାଇଛି । ଏହା ଶୁଣାଣୀ ଶିଳା ଉପରେ ନିର୍ମାଣ କରାଯାଇଛି ।
- (ଙ) ଶୁଣାଣୀ ଶିଳା ଉପରେ ନିର୍ମାଣ କରାଯାଇଛି । ଏହା ଶୁଣାଣୀ ଶିଳା ଉପରେ ନିର୍ମାଣ କରାଯାଇଛି ।

ଶୁଣାଣୀ ଶିଳା ଉପରେ ନିର୍ମାଣ କରାଯାଇଛି । ଏହା ଶୁଣାଣୀ ଶିଳା ଉପରେ ନିର୍ମାଣ କରାଯାଇଛି ।

... ..

... ..

... ..

(34)

... ..

... ..

ଆମ୍ଭଙ୍କର ସମସ୍ତେ , ଆମ୍ଭ ନି ସମସ୍ତେ ସମସ୍ତେ ଆମ୍ଭଙ୍କର ଶ୍ରଦ୍ଧା ଓ ନିରାଶ୍ରୟ ଓ
ଦେଖିବେ ଯେଉଁ ଓ ଯେ , ଶେଷ ନେଇ ଓ ନିରାଶ୍ରୟ , ଦେଖିବେ , ସେହି ନିରାଶ୍ରୟ ସେ
ଯେ , ସମସ୍ତ ଓ ନିରାଶ୍ରୟ , ସମସ୍ତଙ୍କୁ ନେଇ , ନିରାଶ୍ରୟ ଦେଖିବେ ଶେଷ ,
ସମସ୍ତେ ଯେ ଓ ଦେଖିବେ , ସେହି ନିରାଶ୍ରୟ ନିରାଶ୍ରୟ ସେହି ସେହି ସେହି ,

ଯେ , ନିରାଶ୍ରୟ , ସମସ୍ତଙ୍କୁ ନେଇ , ସମସ୍ତଙ୍କୁ ନିରାଶ୍ରୟ ନେଇ ଯେ ,
ଦେଖିବେ , ସେହି ଦେଖିବେ ନିରାଶ୍ରୟ ,

ନିରାଶ୍ରୟ ଦେଖିବେ ଓ ଦେଖିବେ ନିରାଶ୍ରୟ , ନିରାଶ୍ରୟ ଓ ନିରାଶ୍ରୟ
ଦେଖିବେ ଦେଖିବେ , ସେହି ନିରାଶ୍ରୟ , ଦେଖିବେ ନିରାଶ୍ରୟ ନେଇ ଓ ନିରାଶ୍ରୟ

ଦେଖିବେ , ଦେଖିବେ ନିରାଶ୍ରୟ ଓ ନିରାଶ୍ରୟ ଓ ନିରାଶ୍ରୟ ଓ ନିରାଶ୍ରୟ
ସେହି ଦେଖିବେ ଶେଷ , ଦେଖିବେ ଦେଖିବେ ସେହି ଶେଷ ଓ

ଯେ , ନିରାଶ୍ରୟ ଓ ନିରାଶ୍ରୟ ସେହି ନିରାଶ୍ରୟ , ନିରାଶ୍ରୟ ନିରାଶ୍ରୟ
ଓ ନିରାଶ୍ରୟ ,

ନିରାଶ୍ରୟ ସେହି ଦେଖିବେ , ସେହି ସେହି ସେହି ସେହି , ସେହି ସେହି ସେହି

ಎಲ್ಲವೂ ಅರ್ಥವಾಗಿರುತ್ತದೆ ಎಂದು ತಿಳಿಸುವುದು.

ಅದರಲ್ಲಿಯೂ ಅರ್ಥವಾಗಿರುತ್ತದೆ ಎಂದು ತಿಳಿಸುವುದು.

ಅದರಲ್ಲಿಯೂ ಅರ್ಥವಾಗಿರುತ್ತದೆ ಎಂದು ತಿಳಿಸುವುದು.

ಅದರಲ್ಲಿಯೂ ಅರ್ಥವಾಗಿರುತ್ತದೆ ಎಂದು ತಿಳಿಸುವುದು.

ಅದರಲ್ಲಿಯೂ ಅರ್ಥವಾಗಿರುತ್ತದೆ ಎಂದು ತಿಳಿಸುವುದು.

ಅದರಲ್ಲಿಯೂ ಅರ್ಥವಾಗಿರುತ್ತದೆ ಎಂದು ತಿಳಿಸುವುದು.

ಅದರಲ್ಲಿಯೂ ಅರ್ಥವಾಗಿರುತ್ತದೆ ಎಂದು ತಿಳಿಸುವುದು.

ಅದರಲ್ಲಿಯೂ ಅರ್ಥವಾಗಿರುತ್ತದೆ ಎಂದು ತಿಳಿಸುವುದು.

ಅದರಲ್ಲಿಯೂ ಅರ್ಥವಾಗಿರುತ್ತದೆ ಎಂದು ತಿಳಿಸುವುದು.

ಅದರಲ್ಲಿಯೂ ಅರ್ಥವಾಗಿರುತ್ತದೆ ಎಂದು ತಿಳಿಸುವುದು.

ಅದರಲ್ಲಿಯೂ ಅರ್ಥವಾಗಿರುತ್ತದೆ ಎಂದು ತಿಳಿಸುವುದು.

ಅದರಲ್ಲಿಯೂ ಅರ್ಥವಾಗಿರುತ್ತದೆ ಎಂದು ತಿಳಿಸುವುದು.

ಅದರಲ್ಲಿಯೂ ಅರ್ಥವಾಗಿರುತ್ತದೆ ಎಂದು ತಿಳಿಸುವುದು.

1) **Definition of a function** : A function is a rule that assigns to each element of a set A exactly one element of a set B .

2) **Domain and Codomain** : The set A is called the domain and the set B is called the codomain.

3) **Graph of a function** : The graph of a function is the set of all ordered pairs (x, y) such that $y = f(x)$.

4) **Vertical Line Test** : A curve in the Cartesian plane is the graph of a function if and only if it passes the vertical line test.

5) **Composition of functions** : If $f: A \rightarrow B$ and $g: B \rightarrow C$ are functions, then the composition $g \circ f: A \rightarrow C$ is defined by $(g \circ f)(x) = g(f(x))$.

6) **Inverse function** : A function $f: A \rightarrow B$ is called an inverse function if it is one-to-one and onto.

7) **Bijective function** : A function $f: A \rightarrow B$ is called a bijective function if it is both one-to-one and onto.

8) **Injective function** : A function $f: A \rightarrow B$ is called an injective function if it is one-to-one.

9) **Surjective function** : A function $f: A \rightarrow B$ is called a surjective function if it is onto.

10) **Monotonic function** : A function $f: A \rightarrow B$ is called a monotonic function if it is either increasing or decreasing.

11) **Periodic function** : A function $f: A \rightarrow B$ is called a periodic function if it repeats its values at regular intervals.

12) **Even and Odd functions** : A function $f: A \rightarrow B$ is called an even function if $f(x) = f(-x)$ and an odd function if $f(x) = -f(-x)$.

13) **Graphical representation of functions** : Functions can be represented graphically on a Cartesian plane.

14) **Algebraic representation of functions** : Functions can be represented algebraically by equations.

15) **Tabular representation of functions** : Functions can be represented tabularly by tables.

16) **Graphical representation of inverse functions** : The graph of an inverse function is the reflection of the graph of the original function across the line $y = x$.

17) **Graphical representation of composition of functions** : The graph of the composition of two functions is the set of all ordered pairs (x, y) such that $y = (g \circ f)(x)$.

18) **Graphical representation of bijective functions** : The graph of a bijective function is a curve that passes the vertical line test and is both one-to-one and onto.

19) **Graphical representation of injective functions** : The graph of an injective function is a curve that passes the vertical line test and is one-to-one.

20) **Graphical representation of surjective functions** : The graph of a surjective function is a curve that passes the vertical line test and is onto.

21) **Graphical representation of monotonic functions** : The graph of a monotonic function is a curve that is either increasing or decreasing.

22) **Graphical representation of periodic functions** : The graph of a periodic function is a curve that repeats its values at regular intervals.

23) **Graphical representation of even and odd functions** : The graph of an even function is symmetric about the y-axis and the graph of an odd function is symmetric about the origin.

24) **Graphical representation of functions in real life** : Functions are used to model real life situations.

25) **Graphical representation of functions in science** : Functions are used to model scientific phenomena.

26) **Graphical representation of functions in economics** : Functions are used to model economic relationships.

27) **Graphical representation of functions in engineering** : Functions are used to model engineering systems.

28) **Graphical representation of functions in medicine** : Functions are used to model medical data.

29) **Graphical representation of functions in psychology** : Functions are used to model psychological processes.

30) **Graphical representation of functions in sociology** : Functions are used to model social interactions.

31) **Graphical representation of functions in history** : Functions are used to model historical events.

32) **Graphical representation of functions in art** : Functions are used to model artistic patterns.

33) **Graphical representation of functions in music** : Functions are used to model musical notes.

34) **Graphical representation of functions in sports** : Functions are used to model athletic performance.

35) **Graphical representation of functions in business** : Functions are used to model financial data.

36) **Graphical representation of functions in education** : Functions are used to model learning curves.

37) **Graphical representation of functions in technology** : Functions are used to model technological progress.

38) **Graphical representation of functions in environment** : Functions are used to model environmental changes.

39) **Graphical representation of functions in space** : Functions are used to model spatial relationships.

40) **Graphical representation of functions in time** : Functions are used to model temporal changes.

41) **Graphical representation of functions in energy** : Functions are used to model energy levels.

42) **Graphical representation of functions in matter** : Functions are used to model material properties.

43) **Graphical representation of functions in motion** : Functions are used to model physical movement.

44) **Graphical representation of functions in force** : Functions are used to model physical forces.

45) **Graphical representation of functions in acceleration** : Functions are used to model physical acceleration.

46) **Graphical representation of functions in velocity** : Functions are used to model physical velocity.

47) **Graphical representation of functions in displacement** : Functions are used to model physical displacement.

48) **Graphical representation of functions in mass** : Functions are used to model physical mass.

49) **Graphical representation of functions in volume** : Functions are used to model physical volume.

50) **Graphical representation of functions in area** : Functions are used to model physical area.

51) **Graphical representation of functions in perimeter** : Functions are used to model physical perimeter.

52) **Graphical representation of functions in circumference** : Functions are used to model physical circumference.

53) **Graphical representation of functions in radius** : Functions are used to model physical radius.

54) **Graphical representation of functions in diameter** : Functions are used to model physical diameter.

55) **Graphical representation of functions in height** : Functions are used to model physical height.

56) **Graphical representation of functions in width** : Functions are used to model physical width.

57) **Graphical representation of functions in length** : Functions are used to model physical length.

58) **Graphical representation of functions in depth** : Functions are used to model physical depth.

59) **Graphical representation of functions in thickness** : Functions are used to model physical thickness.

60) **Graphical representation of functions in weight** : Functions are used to model physical weight.

61) **Graphical representation of functions in mass** : Functions are used to model physical mass.

62) **Graphical representation of functions in volume** : Functions are used to model physical volume.

63) **Graphical representation of functions in area** : Functions are used to model physical area.

64) **Graphical representation of functions in perimeter** : Functions are used to model physical perimeter.

65) **Graphical representation of functions in circumference** : Functions are used to model physical circumference.

66) **Graphical representation of functions in radius** : Functions are used to model physical radius.

67) **Graphical representation of functions in diameter** : Functions are used to model physical diameter.

68) **Graphical representation of functions in height** : Functions are used to model physical height.

69) **Graphical representation of functions in width** : Functions are used to model physical width.

70) **Graphical representation of functions in length** : Functions are used to model physical length.

71) **Graphical representation of functions in depth** : Functions are used to model physical depth.

72) **Graphical representation of functions in thickness** : Functions are used to model physical thickness.

73) **Graphical representation of functions in weight** : Functions are used to model physical weight.

74) **Graphical representation of functions in mass** : Functions are used to model physical mass.

75) **Graphical representation of functions in volume** : Functions are used to model physical volume.

76) **Graphical representation of functions in area** : Functions are used to model physical area.

77) **Graphical representation of functions in perimeter** : Functions are used to model physical perimeter.

78) **Graphical representation of functions in circumference** : Functions are used to model physical circumference.

79) **Graphical representation of functions in radius** : Functions are used to model physical radius.

80) **Graphical representation of functions in diameter** : Functions are used to model physical diameter.

81) **Graphical representation of functions in height** : Functions are used to model physical height.

82) **Graphical representation of functions in width** : Functions are used to model physical width.

83) **Graphical representation of functions in length** : Functions are used to model physical length.

84) **Graphical representation of functions in depth** : Functions are used to model physical depth.

85) **Graphical representation of functions in thickness** : Functions are used to model physical thickness.

86) **Graphical representation of functions in weight** : Functions are used to model physical weight.

87) **Graphical representation of functions in mass** : Functions are used to model physical mass.

88) **Graphical representation of functions in volume** : Functions are used to model physical volume.

89) **Graphical representation of functions in area** : Functions are used to model physical area.

90) **Graphical representation of functions in perimeter** : Functions are used to model physical perimeter.

91) **Graphical representation of functions in circumference** : Functions are used to model physical circumference.

92) **Graphical representation of functions in radius** : Functions are used to model physical radius.

93) **Graphical representation of functions in diameter** : Functions are used to model physical diameter.

94) **Graphical representation of functions in height** : Functions are used to model physical height.

95) **Graphical representation of functions in width** : Functions are used to model physical width.

96) **Graphical representation of functions in length** : Functions are used to model physical length.

97) **Graphical representation of functions in depth** : Functions are used to model physical depth.

98) **Graphical representation of functions in thickness** : Functions are used to model physical thickness.

99) **Graphical representation of functions in weight** : Functions are used to model physical weight.

100) **Graphical representation of functions in mass** : Functions are used to model physical mass.

And General Hospital and General

And General Hospital and General

And General Hospital and General

And General Hospital and General



אשר יבא אל ה' אלהינו ויאמר

אלהינו ויאמר אל ה' אלהינו ויאמר

אלהינו ויאמר אל ה' אלהינו ויאמר

אלהינו ויאמר אל ה' אלהינו ויאמר

אלהינו ויאמר אל ה' אלהינו ויאמר

אלהינו ויאמר אל ה' אלהינו ויאמר

אלהינו ויאמר אל ה' אלהינו ויאמר

אלהינו ויאמר אל ה' אלהינו ויאמר

אלהינו ויאמר אל ה' אלהינו ויאמר

אלהינו ויאמר אל ה' אלהינו ויאמר

אלהינו ויאמר אל ה' אלהינו ויאמר

אלהינו ויאמר אל ה' אלהינו ויאמר

אלהינו ויאמר אל ה' אלהינו ויאמר

אלהינו ויאמר אל ה' אלהינו ויאמר

(42)

അവർക്കു മേൽ അയക്കുവാനുള്ള കാര്യങ്ങളെക്കുറിച്ചു നോക്കുകയും ചെയ്യേണ്ടതാണ്. അതിനാൽ അതിനുള്ള അനുമതിയും അതിനുള്ള അനുമതിയും നൽകുകയും ചെയ്യേണ്ടതാണ്. അതിനാൽ അതിനുള്ള അനുമതിയും അതിനുള്ള അനുമതിയും നൽകുകയും ചെയ്യേണ്ടതാണ്.

(48)

തുടർന്ന്, എൻ്റെ നേതൃത്വത്തിൽ നടന്ന യോഗത്തിൽ, അതിനുള്ള അനുമതിയും അതിനുള്ള അനുമതിയും നൽകുകയും ചെയ്യേണ്ടതാണ്. അതിനാൽ അതിനുള്ള അനുമതിയും അതിനുള്ള അനുമതിയും നൽകുകയും ചെയ്യേണ്ടതാണ്.

▷ તમારું જીવન સુધારવા માટેના આશયો : ▷

(૨૦)

જીવનમાં સુખ અને શાંતિ મેળવવા માટેના આશયો :
૧. જીવનમાં સુખ અને શાંતિ મેળવવા માટેના આશયો :
૨. જીવનમાં સુખ અને શાંતિ મેળવવા માટેના આશયો :
૩. જીવનમાં સુખ અને શાંતિ મેળવવા માટેના આશયો :
૪. જીવનમાં સુખ અને શાંતિ મેળવવા માટેના આશયો :
૫. જીવનમાં સુખ અને શાંતિ મેળવવા માટેના આશયો :
૬. જીવનમાં સુખ અને શાંતિ મેળવવા માટેના આશયો :
૭. જીવનમાં સુખ અને શાંતિ મેળવવા માટેના આશયો :
૮. જીવનમાં સુખ અને શાંતિ મેળવવા માટેના આશયો :
૯. જીવનમાં સુખ અને શાંતિ મેળવવા માટેના આશયો :
૧૦. જીવનમાં સુખ અને શાંતિ મેળવવા માટેના આશયો :

אשר יאמר ה' אל ידיו

אלהינו ויאמר ה' אל ידיו אשר יאמר ה' אל ידיו

אלהינו ויאמר ה' אל ידיו אשר יאמר ה' אל ידיו

אלהינו ויאמר ה' אל ידיו אשר יאמר ה' אל ידיו

אלהינו ויאמר ה' אל ידיו אשר יאמר ה' אל ידיו

אלהינו ויאמר ה' אל ידיו אשר יאמר ה' אל ידיו

אלהינו ויאמר ה' אל ידיו אשר יאמר ה' אל ידיו

אלהינו ויאמר ה' אל ידיו אשר יאמר ה' אל ידיו

אלהינו ויאמר ה' אל ידיו אשר יאמר ה' אל ידיו

אלהינו ויאמר ה' אל ידיו אשר יאמר ה' אל ידיו

אלהינו ויאמר ה' אל ידיו אשר יאמר ה' אל ידיו

אלהינו ויאמר ה' אל ידיו אשר יאמר ה' אל ידיו

אלהינו ויאמר ה' אל ידיו אשר יאמר ה' אל ידיו

... ..

... ..

... ..

... ..

... ..

... ..

... ..

... ..

... ..

... ..

... ..

... ..

... ..

... ..

... ..

... ..

... ..

... ..

... ..

... ..

The first thing that I noticed when I stepped
 out of the plane was the fresh air. It felt like
 I had been in a cocoon for hours. The sun was
 shining brightly, and the birds were chirping
 happily. I took a deep breath and felt a sense
 of peace. I had finally reached my destination.
 The hotel was beautiful, and the staff was
 very friendly. They showed me to my room
 and gave me a map of the city. I was
 excited to explore everything. The food was
 delicious, and the views were amazing. I
 had a great time, and I was looking forward
 to my next trip.

1. The first part of the report is a general introduction to the project, which includes a statement of the problem, the objectives of the study, and a brief description of the methodology used.

2. The second part of the report is a detailed description of the data collection process, including the sources of the data, the methods used to collect the data, and the characteristics of the data.

3. The third part of the report is a description of the data analysis process, including the statistical methods used to analyze the data, the results of the analysis, and the interpretation of the results.

4. The fourth part of the report is a conclusion and a list of recommendations, which includes a summary of the findings of the study and suggestions for further research.

- 5. The fifth part of the report is a list of references, which includes a list of the books, articles, and other sources used in the study.
- 6. The sixth part of the report is an appendix, which includes a list of the tables, figures, and other supplementary material used in the study.
- 7. The seventh part of the report is a list of abbreviations, which includes a list of the abbreviations used in the study.
- 8. The eighth part of the report is a list of symbols, which includes a list of the symbols used in the study.
- 9. The ninth part of the report is a list of acronyms, which includes a list of the acronyms used in the study.
- 10. The tenth part of the report is a list of footnotes, which includes a list of the footnotes used in the study.

אשר יצאנו ממצרים ויהי לנו חוקים ומוצאם
אשר יצאנו ממצרים ויהי לנו חוקים ומוצאם

