

	보 도 참 고 자 료			
	2020. 2. 22.(토) / (총 13매)			
배 포 일				
중앙방역대책본부 총괄팀	과 장	박 혜 경	전 화	043-719-9050
	담 당 자	이 동 우		043-719-9064

코로나바이러스감염증-19 국내 발생 현황 (2월 22일)

□ 질병관리본부 중앙방역대책본부(본부장 정은경)는 '20년 2월 22일 오전 9시 현재, 전일 오전 9시 대비 190명(전일 16시 대비 142명)이 추가되어 현재까지 346명이 확진 되었으며, 이 중 327명이 격리 입원 중이다. 또한, 13,794명은 검사 음성, 5,481명은 검사가 진행 중이라고 밝혔다.

○ 또한, 25번째 환자는 금일부로 격리해제 될 예정이다.

< 참고. 국내 신고 및 관리 현황 (2.22일 09시 기준, 1.3일 이후 누계) >

구분	총계	확진환자현황				검사현황		
		계	격리해제	격리중	사망	계	검사 중	결과 음성
2.21.(금) 09시 기준	14,816	156	16	139	1	14,660	2,707	11,953
2.22.(금) 09시 기준	19,621	346	17	327	2	19,275	5,481	13,794
증감	+4,805	+190	+1	+188	+1	+4,615	+2,774	+1,841

※ 25번째 환자 1명 금일 격리해제 예정으로, 16시 통계에 반영 예정

□ 전일 오전 9시 이후 새로 확인된 환자 190명 중 지역에 관계 없이 신천지대구교회 사례 관련 환자는 84명, 청도대남병원 관련 92명*(사망자 2명 포함), 기타 조사중 14명이다.

○ 현재까지 확인된 346명중 신천지대구교회 사례 관련은 169명 (48.8%), 청도 대남병원 관련은 108명(31.2%)*이다.

* 금일 오전 11시 브리핑 당시까지 추가된 3명을 포함할 경우 111명

□ 신천지대구교회 관련 사례에 대하여 즉각대응팀이 대구광역시와 함께 적극적인 방역조치와 함께 역학조사를 진행하고 있다.

○ 대구 지역 신천지대구교회 교인 명단을 확보하여 유선 연락으로 증상 유무를 확인*, 자가격리 수칙 등을 안내하고 증상이 있는 경우 신속히 검사토록 조치 중이다.

* 9,336명 중 1,261명(13.5%)이 증상이 있다고 대답 (대구광역시 자료)

- 또한, 해당 교인들의 출입국 내역 조사도 함께 진행하고 있다.

○ 현재까지 확인되고 있는 환자들은 주로 2월 7~10일 경(31번째 환자를 포함하여 일부), 2월 14~18일경에 증상이 발현하고 있어,

- 2월 7일 이전에 유입된 감염원에 노출된 사례들이 잠복기를 거쳐 2월 7일경부터 1차, 2월 14일경부터 2차로 발병하였을 것으로 추정되며, 이러한 양상은 매 주말 종교행사(2월 일요일은 2월 2일, 9일, 16일)나 소규모 모임 등을 통해, 집단 내에서 제한적이나 지속적으로 전파가 이뤄졌을 것을 시사하는 것으로 보고 있다.

- 이에 따라, 해당 기간 신천지대구교회 집회 등에 참석했던 신도들은 자가격리 조치를 철저히 이행하고, 발열 또는 호흡기 증상이 있을 경우 관할 보건소나 질병관리본부 안내센터(1339) 등에 먼저 문의한 뒤 해당 지시에 따라 가까운 선별진료소를 통해 진료를 받을 것을 권고하였다.
- 또한, 신도 가족이나 기타 닫힌 공간에서 밀접한 접촉이 있었던 사람들에게 2차 전파가 발생할 수 있으므로 2월 중 신천지대구교회를 방문했거나 신도·방문자와 접촉한 사람들은 가급적 대외 활동을 삼가고 집 안에 머물며, 발열 또는 호흡기 증상이 있을 경우 관할 보건소나 질병관리본부 안내센터(1339) 등에 문의할 것을 당부하였다.
- 아울러, 대구 지역 시민들은 닫힌 공간에서 이뤄지는 집단 행사는 최소화하고, 대외활동은 자제할 것을 권고하였다.

□ 청도 대남병원 사례와 관련된 역학조사 경과를 발표하였다.

- 해당 의료기관 종사자 및 입원 환자 등에 대한 전수 조사*가 진행 중에 있으며, 현재까지 총 256명(사망자 제외시 254명) 중 111명*의 확진환자를 확인하였다.

* 의료진 등 직원 9명, 입원환자 102명 (사망자 2명 포함)

- 해당 병원 내 환자 발생은 정신병동을 중심으로 발생하였으며, 확진자 중 폐렴 소견이 있는 환자는 타 병원으로 이송하여 격리치료토록 하였다.

- 정신병동에 입원 중인 확진자는 해당 병원에 코호트 격리하고, 부족한 의료인력은 국립정신건강센터 의료 인력 등을 투입해 치료할 예정이다.

- 또한, 정신병동 외 일반 병동에 입원 중인 환자 중 코로나19 검사 결과가 음성이고 퇴원이 가능한 환자는 퇴원 후 자가격리 조치할 예정이다.

- 청도 대남병원 관련한 두 번째 사망 사례(65년생, 여성)는 해당 병원에 오랜 기간 입원해 있던 중 2월 11일부터 발열 증상이 발생한 뒤, 폐렴이 악화되어 사망한 것으로 확인되었다.

□ 중앙방역대책본부는 현재 일부 지역 및 집단을 중심으로 전파가 확산되는 상황이라고 밝히고, 해당 지역 및 집단구성원을 중심으로 환자를 신속히 발견하고, 발견된 환자는 신속히 격리하며, 적극적 치료를 진행하는 것이 무엇보다 중요하며, 국민의 보건 안전을 수호하기 위해 최선을 다하겠다고 밝혔다.

- 일반 국민들께서도 이에 협조하여, 코로나19 국민행동수칙을 숙지하고 일상 생활에서 이를 꼭 준수하면서 감염병 위기 상황 극복에 적극 동참해 줄 것을 거듭 당부하였다.

코로나바이러스감염증-19 국민행동수칙

일반국민 행동수칙

- ① 물과 비누로 꼼꼼히 자주 손씻기
- ② 씻지 않은 손으로 눈·코·입 만지지 않기
- ③ 기침할 때는 옷소매로 입과 코를 가리고 하기
- ④ 발열, 기침 등 호흡기 증상이 있는 사람과 접촉 피하기
- ⑤ 사람 많은 곳 방문 자제하기
- ⑥ 특히, 노인·임산부·만성질환자 등은 외출 시 마스크 착용하기

발열, 기침 등 호흡기 증상이 있을 시 행동수칙

- ① 발열, 기침 등 호흡기 증상이 있을 시 마스크 착용하기
- ② 외출을 자제하고 집에서 하루 이틀 경과를 관찰하며 휴식을 취하기
- ③ 의료기관 방문 시 반드시 마스크 착용 및 자차 이용 권고
- ④ 진료 전 의료진에게 해외 여행력 및 호흡기 질환자 접촉 여부 알리기
- ⑤ 의료인과 방역당국의 권고 잘 따르기
- ⑥ 경미한 발열, 기침 등 호흡기 증상 있을 시 대형병원, 응급실 방문 자제하고, 관할 보건소·120콜센터 또는 1339 콜센터에 상담하기

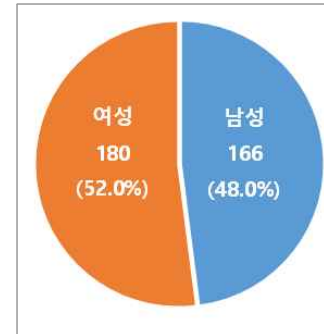
이 보도자료는 관련 발생 상황에 대한 정보를 신속 투명하게 공개하기 위한 것으로, 추가적인 역학조사 결과 등에 따라 수정 및 보완될 수 있음을 알려드립니다.

- <붙임> 1. 코로나바이러스감염증-19 국내 발생 현황
 2. WHO 통계 참고자료
 3. 코로나바이러스감염증-19 예방수칙
 4. 자가격리대상자 및 가족·동거인 생활수칙
 5. '여행력 알리기' 의료기관 안내 포스터
 6. 감염병 예방수칙

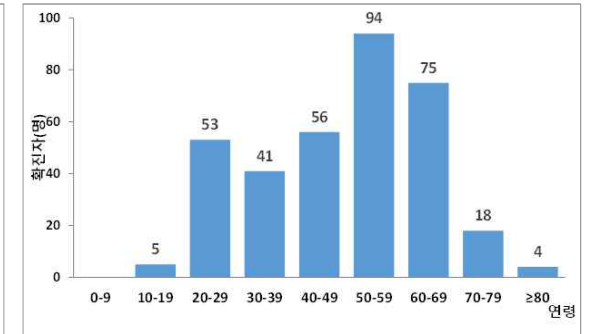
붙임1 | **코로나바이러스감염증-19 국내 발생 현황**

확진 환자 관련 기본 통계 (2.22일 09시 기준, 346명)

< 확진자 성별 >



< 확진자 연령대 >



붙임2

WHO 통계 참고자료 ※ (출처) WHO Situation Report(2.21일)

□ 코로나바이러스감염증-19 환자 및 사망자 발생 현황

국가/지역	확진 환자 수	추정 노출 장소			조사 중 환자 수	사망자 수
		중국	중국 외 보고국가	보고 국가		
서태평양						
싱가포르	85	23	0	55	7	0
일본	93	27	5	57	4	1
한국	204	13	4	158	29	1
호주	17	12	2	3	0	0
말레이시아	22	17	1	2	2	0
베트남	16	8	0	8	0	0
필리핀	3	3	0	0	0	1
캄보디아	1	1	0	0	0	0
동남아시아						
태국	35	23	0	5	7	0
인도	3	3	0	0	0	0
네팔	1	1	0	0	0	0
스리랑카	1	1	0	0	0	0
아메리카						
미국	15	13	0	2	0	0
캐나다	8	7	0	0	1	0
유럽						
독일	16	2	0	14	0	0
프랑스	12	5	0	7	0	1
이탈리아	3	3	0	0	0	0
러시아	2	2	0	0	0	0
영국	9	2	6	1	0	0
벨기에	1	1	0	0	0	0
핀란드	1	1	0	0	0	0
스페인	2	0	2	0	0	0
스웨덴	1	1	0	0	0	0
중동						
아랍에미리트	9	6	0	2	1	0
이란	5	0	0	5	0	2
이집트	1	0	0	1	0	0
기타						
일본 크루즈	634	0	0	0	634	2

□ 중국 성·시별 발생현황

구분	후베이성	광둥성	저장성	허난성	후난성	안후이성	장시성
확진환자(명)	62,662	1,333	1,203	1,267	1,011	988	934
장쑤성	충칭시	산둥성	쓰촨성	헤이룽장성	베이징	상하이	푸젠성
631	567	748	525	479	396	334	293
허베이성	산시성 (Shaanxi)	광시좡족 자치구	윈난성	하이난성	산시성 (Shanxi)	구이저우성	랴오닝성
308	245	246	174	168	132	146	121
헝진시	간쑤성	지린성	네이멍구	신장위구르 자치구	닝샤후이족 자치구	칭하이성	티벳
131	91	91	75	76	71	18	1

붙임3

코로나바이러스감염증-19 예방수칙




꼭 기억해야 할 행동수칙

국민 예방수칙



물과 비누로 꼼꼼히
자주 손씻기



씻지 않은 손으로
눈·코·입 만지지 않기



기침할 땐 옷소매로
입과 코를 가리기



발열, 기침 등
호흡기 증상자와 접촉 피하기



사람 많은 곳 방문 자제하기



특히 노인·임산부·만성질환자 등은
외출 시 마스크 꼭 착용

발열, 기침 등 호흡기 증상 시



마스크 착용하기



외출 자제, 1-2일 경과 관찰하며
집에서 휴식하기



대형병원, 응급실 방문 자제
관할 보건소, 1339, 지역번호+120으로
먼저 상담하기



의료기관(선별진료소) 방문 시
마스크 꼭 착용 및 자차 이용 권고



진료 전 의료진에게 해외여행력,
호흡기 질환자 접촉 여부 알리기



의료인과 방역당국의
권고 잘 따르기

* 코로나바이러스감염증-19 정보는 [코로나19 공식홈페이지 ncov.mohw.go.kr](http://ncov.mohw.go.kr) 에서 확인하세요

발행일: 2020. 2. 21

꼭! 기억해야 할 의료기관수칙

진료 시



마스크 등
보호구 착용

문진 시



환자의 해외여행력,
의심환자 접촉력 등 반드시 확인

조사대상 유증상자

코로나19 발생 국가 지역 방문 후
14일 이내 발열 또는
호흡기 증상이 나타난 환자

의사 소견에 따라
코로나19가 의심되는 환자

의심환자 발생 시



STEP1 선제적 격리

STEP2 코로나19 검사 실시

* 관할 보건소 신고 필수

! 발열 또는 호흡기 질환자 진료구역 및 진료절차 구분하여 운영 !

* 코로나바이러스감염증-19 정보는 [코로나19 공식페이지 ncov.mohw.go.kr](http://www.mohw.go.kr) 에서 확인하세요!

발행일: 2020. 2. 21

붙임4

자가격리 대상자 및 가족·동거인 생활수칙

자가격리대상자 생활수칙

감염 전파 방지를 위해 격리장소 외에 외출 금지

독립된 공간에서 혼자 생활하기

- 방문은 닫은 채 창문을 열어 자주 환기 시키기
- 식사는 혼자서 하기
- 가능한 혼자만 사용할 수 있는 화장실과 세면대가 있는 공간 사용하기 (공용으로 사용 시, 사용 후 락스 등 가정용 소독제로 소독하기)

진료 등 외출이 불가피할 경우
반드시 관할 보건소에 먼저 연락하기

가족 또는 동거인과 대화 등 접촉하지 않기

- 불가피할 경우, 얼굴을 맞대지 않고 마스크를 쓴 채 서로 2m이상 거리 두기

개인물품(개인용 수건, 식기류, 휴대전화 등) 사용하기

- 의복 및 침구류 단독세탁
- 식기류 등 별도 분리하여 깨끗이 씻기 전 다른 사람 사용 금지

건강수칙 지키기

- 손씻기, 손소독 등 개인위생 철저히 준수
- 기침이 날 경우 반드시 마스크 착용
- 마스크가 없을 경우 옷소매로 입과 코를 가려 기침하기. 기침 후 손씻기/손소독 하기

능동감시 기간 동안 관할 보건소가 연락하여 증상 등을 확인할 예정입니다.
확진환자와 접촉 후 14일이 경과하는 날까지 자가 모니터링하여 주시기 바랍니다.

자가모니터링 방법

- 호흡기증상 등 감염 증상이 나타나는지 스스로 건강상태 확인
- 매일 아침, 저녁으로 체온 측정하기
- 보건소에서 1일 1회 이상 연락 시, 감염 증상 알려주기

코로나바이러스감염증-19 주요 증상

- 발열(37.5°C 이상)
- 호흡기증상(기침, 인후통 등)
- 폐렴

자가격리대상자 가족·동거인 생활수칙

- ✓ **최대한 자가격리대상자와 접촉하지 않기**

• 특히 노인, 임산부, 소아, 만성질환, 암 등 면역력이 저하된 분은 접촉 금지! • 외국인 방문 제한
- ✓ **불가피하게 자가격리대상자와 접촉할 경우 마스크를 쓰고 서로 2m 이상 거리 두기**
- ✓ **자가격리대상자와 독립된 공간에서 생활하고, 공용으로 사용하는 공간은 자주 환기 시키기**
- ✓ **물과 비누 또는 손세정제를 이용하여 손을 자주 씻기**
- ✓ **자가격리대상자와 생활용품(식기, 물컵, 수건, 침구 등) 구분하여 사용하기**

• 자가격리대상자의 의복 및 침구류 단독세탁

• 자가격리대상자의 식기류 등은 별도로 분리하여 깨끗이 씻기 전 다른사람 사용 금지
- ✓ **테이블 위, 문 손잡이, 욕실기구, 키보드, 침대 옆 테이블 등 손길이 많이 닿는 곳의 표면 자주 닦기**
- ✓ **자가격리대상자의 건강상태 주의 깊게 관찰하기**

코로나바이러스감염증-19 주요 증상

- ✓ 발열(37.5°C 이상)
- ✓ 호흡기증상(기침, 인후통 등)
- ✓ 폐렴

당신의 여행력 모두의 행복을 위해 **당당히** 말해주세요!

해외여행 후, 의료기관 및 보건소 진료시
의사에게 해외여행력을 알려야
감염병을 신속히 진단할 수 있습니다.

기침 등 호흡기 증상이 있는 경우, 마스크를 착용해주세요 꼭꼭꼭!!!



* 해외여행력이란?
여행, 출장 등의 목적으로
해외를 방문한 경험

붙임6

감염병 예방수칙



비누로 꼼꼼하게
30초 이상

[올바른 손씻기 6단계]



**올바른 손씻기와 기침예절로
많은 감염병을 예방할 수 있습니다.**

기침할 때 옷소매로
입과 코를 가리고!



[올바른 기침예절]



발행일 2019.11.5.