

Ба 106 819

Пролетары усіх краў, злучайцеся!

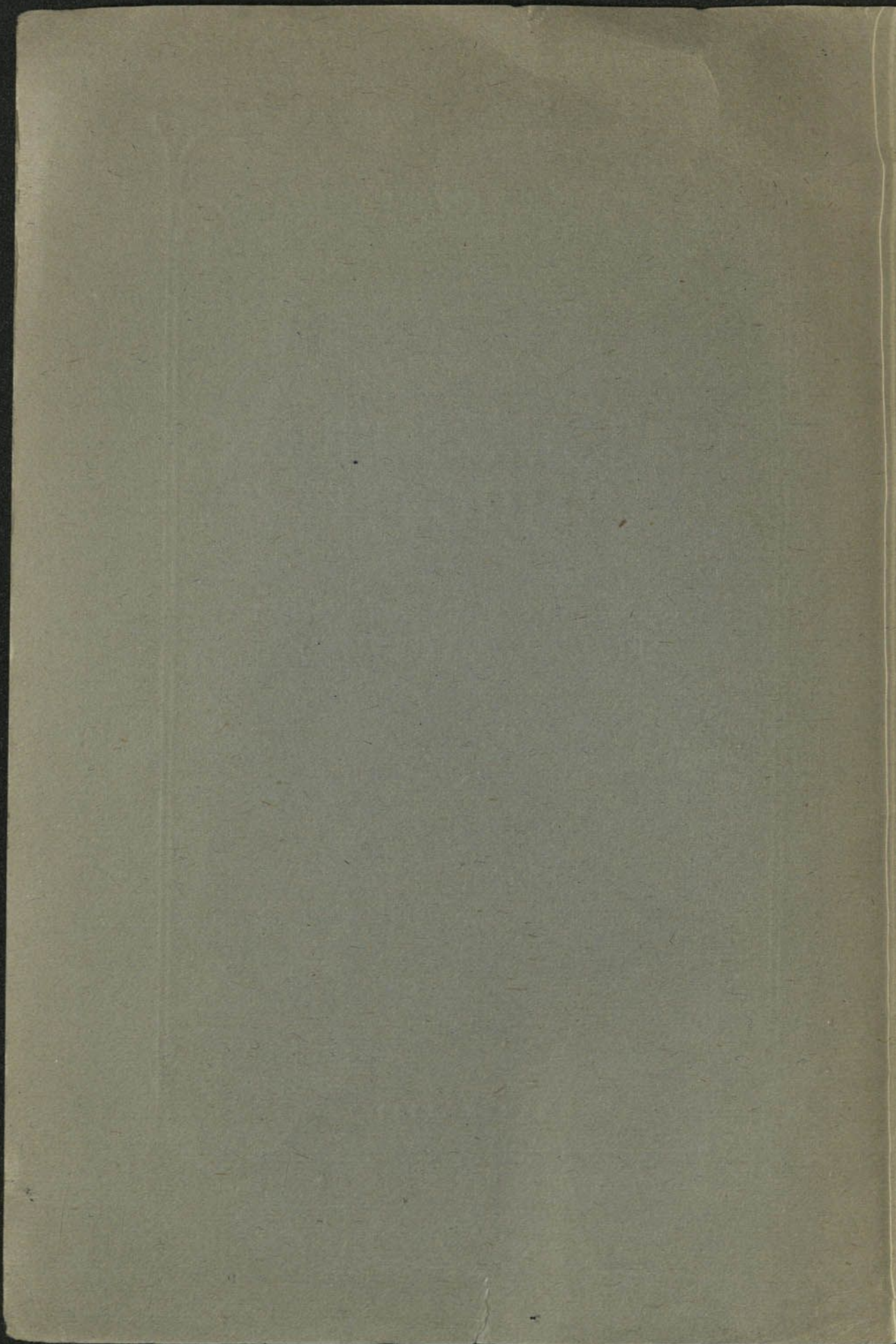
ЦІШКА ГАРТНЫ

# СОЦЫЯЛІСТЫЧНЫЯ ВЫСОТЫ

(БЕЛАРУСКАЯ СЕЛЬСКА-ГАСПАДАРЧАЯ  
і ПРАМЫСЛОВАЯ ВЫСТАЎКА)

М Е Н С К — 1930

1 экз



Бга 106819 Ф

ЦІШКА ГАРТНЫ

# СОЦЫЯЛІСТЫЧНЫЯ ВЫСОТЫ

(БЕЛАРУСКАЯ СЕЛЬСКА-ГАСПА-  
ДАРЧАЯ і ПРАМЫСЛОВАЯ ВЫСТАЎКА)

Адбітак з № 9-10 „Наш Край“ за 1930 г.

МЕНСК — 1930

618901  
Бга

Бел. аддзяг  
1934 г.

Дзяржаўная  
Бібліятэка  
БССР  
Мінск

Менск, Друк. БАН. Заказ № 619. 1<sup>1</sup>/<sub>4</sub> арк. Галоўлітбел № 3149. Тыраж 50 экз.

25. 6. 2000

## Соцыялістычныя высоты.

(Уражаньні з выстаўкі).

Шустрая, рэзвая трамвайная адзінка ўпіраецца ў тупік. Кондуктар выгуквае:

— Сходзіць з задняе пляцоўкі, направа.

Направа выстаўка. Яе плошча пачынаецца да астаноўкі трамваю. Яе павільёны прыцягаюць да сябе ўзрокі з-за дробных будынкаў Камароўскай ваколіцы.

Але вось — выстаўка, як на далоні. Вагromная ў 75 гэктараў прастора выставачнага пляцу цягнецца ўправа да лесу, а наперадзе, паднімаючыся ўзвышшам, адгароджваецца жывёлаводнымі будынкамі.

Высокая, нарадная брама аддзяляе пляц ад Барысаўскага тракту. Але і самы тракт на працягу трох кілёметраў свайго адгону таксама экспонат. Ён закованы ў клінкер, у цэмант, у каменні, і роўнаю стужкаю імчыцца к лесу. Імчыся, бяжы, мы завяртаем у браму.

Перад намі дзьева роўныя, шырокія вуліцы з лёгкіх, прыгожых павільёнаў. Жоўценькі пясок пад нагамі і кветкі, кветкі.

За павільёнамі — выставачныя палі, усе з густымі, урадлівымі расьлінамі.

Гэта жывыя экспонаты.

За імі — высокая башта і адбегшыя ўбакі выставачныя будынкi.

Разьбягаюцца вочы — куды пайсьці ў першую чаргу?

Не, зараз не аглядзець — усёроўна адкуль пачаць.

Выстаўка патрабуе многаразовых наведваў і пільнае ўвагі.

Яна ўмяшчае ў сябе вялікія і багатыя дасягненьні.

Яна дэманструе посьпехі рабочае клясы на гаспадарчым і культурным фронтах на працягу яго дзесяцігадовае працы.

Яна сьведчыць за нячуваныя ўздымы соцыялістычнага будаўніцтва, якое вядзе камуністычная партыя і савецкая ўлада.

Яна няшчадна б'е клясавага ворага рабочых і бядняцка-серадняцкага сялянства.

Яна дапамінае: кулаку, нэпману, шкодніку, беларускаму контррэвалюцыйнаму нацыянал-дэмократу —

Бачце:

Гэта ваша магіла.

Савецкая Беларусь, у цесным братнім саюзе з другімі савецкімі рэспублікамі цвёрдымі, рашучымі, нячужанымі крокамі набліжаецца да соцыялізму.

І дарэмны ўсе патугі — унутраных і ўнешніх інтэрвэнтаў перашкодзіць гэтаму!..

У паднятых лунаючых сьцягах — рэе нячутны, але жывы і абудны прызыў Ільліча —

Наперад!

Налева — павільёны прамысловасьці.

„Дагнаць і перагнаць капіталістычныя краіны ў тэхнічных і эканамічных адносінах“, агалошвае лёзунг.

Краіна рабочых уверана ідзе па гэтаму шляху.

Павільён — яскравая сьведка.

Вось машыны, якія вырабляе завод Энэргія. Цэлы рад стройных, прыгожых варштатаў, якія нядаўна наяджалі да нас гасьцямі з заграніцы:

Абутковы варштат.

Такарны варштат.

Сьвярлільны варштат.

Абутковая машына для шкленьня.

Двохпавярховы экстрактар.

Граві-сартыроўка.

Гэта — вытворчасць аднаго заводу, які да вайны быў невялікаю кустарнаю майстэрняй.

Побач другі буйнейшы завод, Комунар, з сваімі вырабамі: двух-цыліндравая помпа, ручныя сьвярлільныя станкі, рознакаліберныя ціскі, камнедрабілкі. І гэта ўсё дасягненьні апошніх пяці-шасці гадоў. Комунар, як і Энэргія, на вочах з маленькае майстэрні вырас у буйное прадпрыемства з лікам рабочых у 1200 чалавек. Завод працягае расьці і разьвівацца, мэханізуючыся і ўдасканальваючы сваю вытворчасць.

Посьпехі мэталёва-машынай вытворчасці працягаюцца посьпехамі скуранага вырабу, прадстаўленага заводам Бальшавік. Прадукцыя Бальшавіка займае значнае месца ў павільёне і вызначаецца вялікаю якасьцю і адмысловым выглядам. Тут усе сарты скуры, пачынаючы ад грубае юхтовае выцяжкі і канчаючы тонкім элястычным шаўро. Гатункі шаўра надзвычай багаты і рознастайны і нічым ня ўступаюць загранічнаму. Адмысловым зьяўляецца і выраб сьвіное скуры. Пры гэтым Бальшавік вырабляе нават сьвіную падэшву, якая па сваёй носкасьці дужа трывалая. Але ня толькі ў гэтым заключаюцца дасягненьні нашае скуранае прамысловасьці. Ёх багацьце папаўняецца яшчэ сваёй выпрацоўкай тых хэмічных экстрактаў і фарбаў, якія патрэбны для скураной прамысловасьці. Гэты род тавараў увесь час імпортаваўся з-за мяжы і ставіў наш скураны выраб у залежнасьць ад капіталістычных краін. Зараз і фарбы і экстракты свае. Вось яны паказаны ў роўным шарэнгу шклянных банак. Ёх колер выразна глядзіцца з разьвешаных вырабленых скурак, прыцягаючы да сябе пільную ўвагу наведнікаў выстаўкі.

Тым-жа багацьцем вызначаецца і вытворчасць беларускіх шклянных заводаў. Яна за апошнія часы значна сягнула наперад. Асортывэнт вырабу высокі, якасьць дасканалая. Ня дзіва таму, што шкляная прамысловасць пасьпешна заваёўвае іншакраёвыя рынкі, выцясьняючы вытворчасць капіталістычных краін (Малая Азія).

З другога канца прамысловага павільёну дэманструе свае дасягненьні наша папяровая прамысловасць. Яе рост і разьвіцьцё яскрава

сьведчацца прыведзенымі лічбамі. Калі ўзяць папяровую прадукцыю ў 1913 годзе за 100% ці ў ліку 18450 тон, то ў 1930 годзе яе тонаж дасягае 43170 тон, ці амаль не на трыста процантаў павялічэння! К канцу пяцігодкі колькасць вытворчасці падымаецца да 65450 тон.

Адпаведна гэтаму вырасла і прадукцыя картону. У 1913 годзе яна вызначалася 2580 тонамі, у 1930 годзе—5775 тонамі, к канцу пяцігодкі—22300 тонамі! Лік рабочых, заняты ў папяровай прамысловасці ў бягучым годзе 2930 чал. і мае падняцца к 1933 году да 4177 чалавек. Калі да гэтых лічбаў колькаснага росту дадаць яшчэ рознастайны асортымэнт вырабу, яго палепшаную якасць—то перад вамі ва ўсёй вялікасці паўстане дасягнуты поспех у галіне папяровай прамысловасці. Яна можа чым пахваліцца!

Насупроць экспонатаў Дабрускай і Шклоўскай папяровых фабрык скромна прымасцілася невялікая вітрына з узорамі нітак і тканіны з штучнага шоўку. Пад шклом паказаны ў малюнках процэс яго вырабу. Гэтым будзе займацца магілеўская фабрыка, гордасць беларускае прамысловасці, якая мае ў канцы бягучага году распачаць сваю чыннасць. Фабрыка будзе вырабляць штучнага шоўку з хваёвага дрэва па папярэдніх намётках 1200 тон у год. Гэты волат нашай лёгкай прамысловасці мае ўсесаюзнае значэнне.

Вагромнае значэнне мае зусім новая прамысловасць па апрацоўцы мінэральнага ўгнаення. Гэта справа пачалася некалькі год назад і зараз шпарка пасуваецца наперад. Крычаўскі завод і Клімавіцкі млын заняты перамолам фасфарытаў—давеўшы сваю прадукцыю да 16000 тон у бягучым годзе і маючы падняць яе да канца пяцігодкі да 160.000 тон. Здабыча цвёрдага фасфарыту ў 1930 годзе дала лічбу ў 60.000 тон. Залежы яго каля Бахраўкі вылічаны ў 10 мільёнаў тон! Гэтыя вялікія багацці выкапняў, якія пойдучы для нашых колгасных і саўгасных палёў, зробяць цэлы пераварот у справе ўзьянцця ўраджайнасці. Да фасфарытаў трэба дадаць яшчэ Віцебскія вапнякі, якіх здабыта ў 1930 годзе 30000 тон, хэмічную крэйду, сапрапэль, мазырскі граніт.

Асабліва характэрны „сапрапэль“. Ён залягае па розных мясцох БССР на абшарах у 35 тысяч гэктараў. Шляхам перапрацоўкі гэтая цікавая парода дае: смалу, кокс, попел, парафін, крэозот, глянубэраву соль, серкавакіслы амоні...

А вось дзе кавалак новаадкрытага мазырскага граніту. Гранітныя залежы злучаюць сабою тэрыторыю БССР з тэрыторыяй УССР.

Такім чынам павільён навочна засьведчае шпаркі рост нашае соцыялістычнае прамысловасці, які рашуча зьмяняе нашы ўзаемаадносіны з капіталістычнымі краінамі шляхам вызвалення ад іх залежнасці.

Павільён, таксама, выразна паказвае, як Савецкая Беларусь паспешна ператвараецца з краіны аграрнай у краіну індустрыяльна-аграрную.

Павільён яскрава дэманструе вялікія дасягненні рабочае клясы БССР, дружна і самааддана ажыццяўляючай генэральную лінію камуністычнай партыі, свайго правадыра ў барацьбе за камунізм.

Пра гэта сьведчыць не адзін павільён прамысловасці. Насупроціў яго, улева, вы пападаеце ў рад павільёнаў сельскае гаспадаркі. У першым з іх сабраны ўзоры вынікаў досьледаў дасьледчых сельска-

гаспадарчых станцый. Вось досьледы Турскае станцыі з лугавою травою: на месцы нястраўных дзікіх асотаў — багаты ўраджай дасканалых кармовых траў. Удалымі пучкамі яны глядзяць на вас са сьценак павільёну. Насустрач skutкі досьледаў віцебскае комуны Новы Шлях з завапненасьцю глебы. Тут ужо проста чуды: палі, даваўшыя 80 пуд. з гэктара дробнасаломенага засьмечанага зельем жыта — пасья вапнаваньня давялі ўраджай да 250 пудоў на гэктар! І што за жыта — любя паглядзецц! Ня меней захапляе ўраджайнасьць траў, даведзеная дасьледчымі станцыямі да 67 цэнтнэраў з га мешанкі (канюшына з цімафееўкай).

А вось процэс культываваньня сыпучых пяскоў. Там, дзе вятры ўздымалі хмары пылу, з першага вопыту дасягнута збор 2,2 цэнтнэраў жыта з га. Праз два-тры гады ўраджайнасьць дасягае 16,7 цэнтнэраў з га! Некаторыя станцыі давялі ўраджай жыта да 32 цэнтнэраў з га і вагі пшанічнага зярняці 1000 штук у 38,79 грам!

Нельга ня спыніцца на цукровых бураках і бульбе. Цукровыя буракі даюць да 18% цукровасьці, гэткім чынам даводзячы ўраджай цукру на га 55,1 цэнтнэраў. Бульба, якая дае 12% валавога даходу сельскае гаспадаркі, даведзена ўраджаем да 125 цэнтнэраў на га! Усе паказаньня ў павільёне дасьледы праведзены на сваіх парашках! Фосфарыты, маючыя 17% кіслаты, карналіты, апатыты, вапнякі — раней замежныя — зараз свае. Свае і парашкі супроціў шкоднікаў — тут іх багатая колекцыя з хлорыстага барыя, сераўглерада, формаліна, палісульфіда, кальцыя, тутунёвага экстракту і інш. Ці-ж гэта не яскравая, вагромістая рэволюцыя ў сельскай гаспадарцы, прынесеная краіне Саветаў шляхам пасьпешнага ажыцьцяўленьня генэральнае лініі нашай Ленінскае камуністычнае партыі? Ці-ж гэта ня чуды, якія родзіць сваёй уздымнаю працаю гаспадар краіны, рабочая кляса БССР у цесным саюзе з бядняцка-серадняцкім сялянствам, на чале якога стаіць партыя Леніна?

Усе гэтыя дасягненьні, увесь паказаны вопыт маглі адбыцца толькі ў умовах саўгасна-колгаснага разьвіцьця сельскае гаспадаркі. Гэта кожны пераканаецца, уважліва аглядзеўшы павільён!

Ня дзіва, што ён прыцягае да сябе пільную ўвагу вялікае колькасці наведнікаў выстаўкі. Жыта і пшаніца, буракі і травы, ператвораныя ў ураджайную глебу пяскі і адноўленыя лугі — не даюць ад сябе адарвацца. Вось грамадка гомельскіх колгаснікаў: яны здзіўлена ківаюць галавамі і хорам прыпяваюць:

— О-о-й-жа! Дзі-ву-тка! Ды каб-жа тое хутчэй да ў наш колгас...

Тлумач спачувальна ўхмыляецца:

— Год, другі і ваш колгас, дзядзькі, будзе паказваць гэткія-ж skutкі вашае працы...

Колгаснікі вераць у гэта і сваю веру перадаюць адзін другому ў задаволеных озірках...

— Дробная, індывідуальная гаспадарка гэтага не дасягне. Ведайте, таварышы. А колгас — цалкам і поўнасьцю...

Тлумачова ўказка абводзіць ядраныя пукі махрастага вусатага ячменю, гэткай-жа вусатай пшаніцы-яркі.

— Бачыце, колас!

— Аж любя! Фунт з аднаго!..



Жаночыя вочы прыліпаюць да сьцяны і ядуць жоўтыя пучкі высокае, важнае збажыны. Ём ня хочацца пакідаць павільёну.

Але наперадзе многа другіх. З дзв'ярэй у дзверы — павільён паляводзтва. Восем акруг, ужо разбітых на раёны сустракаюць наведывача паказчыкамі свае вытворчасці. Між сьцен, тэрасаю, сотні мяшэчкаў з зярнём. На сьценах пучкі збожжа і травы. На ператочных сьценках параўнальныя табліцы.

Колгасьнікі-гомельчане разводзяць рукамі, мэрам-бы хочучы абняць усё ўгледжанае перад сабою і моцна прыгарнуць да грудзей. „Аграмаджаны сэктар“ — чырвоны радок літар па некалькі разоў перачытвае кожны экскурсант.

Аграмаджаны сэктар з першага ўзроку паказвае буйную перавагу над індывідуальным.

Дзесяць гадоў соцыялістычнага будаўніцтва, якое вядзе камуністычная партыя і савецкая ўлада, перагналі тысячагадовае правяданьне ў умовах старога, прыгоннага ладу...

Вось — на прыкладзе: жыта — у рост чалавека, авёс гоніцца за жытам, веерам раскідаючы буйныя бобкі зярнят. — Пачакай вопытная станцыя! Індывідуальны сэктар пакорліва апускаецца на многа цалей ніжэй. Дробнае, загірсованае жыта, рэдкі, нізкарослы авёс і не трава — а мураўка.

— Паглядзеце на параўнальныя табліцы ўраджаю на адзін гэктар:

Менская акруга:

Колгасы даюць: жыта 8,3, індывідуальныя палі 8,2; аўсу: колгасы 9,1, індывідуальныя — 7,8; бульбы: першыя 104,9, другія — 97,5.

Аршанская акруга:

Жыта: колгасныя палі 8,5, індывідуальныя 7,6; авёс: колгасныя палі 10,1, індывідуальныя 7,9; бульба: першыя 95,1, другія 92,1.

І гэтак у кожнай акрузе, перавышка ўраджаю заўсёды ў аграмаджаным сэктары.

Але гэтыя лічбы толькі папярэднія: скутак першых спробаў, пачатку. Колгасы і саўгасы шпаркім тэмпам павялічваюць сваю ўраджайнасьць. Гэта зразумела ўсім, апроч заклітых ворагаў соцыялістычнага будаўніцтва.

Гомельчане-экскурсанты з задаваленьнем выслухоўваюць тлумача і пацьвярдзальна ківаюць голавамі. Ёх ужо ніхто не саб'е з абранае дарогі колгаснікаў. Перавагу колгасаў над індывідуальнаю гаспадаркаю яны адчулі на практыцы, і выстаўка ўсяго адбівае жыцьцё, сапраўднасьць.

Якава гэта сапраўднасьць — асабліва выразна паказваюць жывёлаводныя павільёны. Ёх некалькі ў рад. І заўсюды яны напоўнены гледачамі-экскурсантамі. Ужо пры ўваходзе на выстаўку можна заўважыць на ўзвышшы, каля падвеснага перадатчыка корму, грамадкі наведнікаў. Туды сходзяцца з усіх павільёнаў выстаўкі. Ды таму ня дзіва. І тут ёсьць на вошта паглядзець. Павільён дробнае жывёлы, сьвіней, выключна павучальны. Гадоўля гэтых экзэмпляраў магчыма толькі ў умовах аграмаджанае гаспадаркі. Адна ў адну беля тлустыя сьвіньні, як няма лепш, сьведчаць за гэта. Калі селянін-індывідуальнік меў у сябе што падобнае? Ніколі. Гэта ведаюць усе. Проблема жывёлагадоўлі вырашыцца праз організацыю жывёлаводчых саўгасаў і колгасаў.

Навочны прыклад. Праца сьвінаводных станцый дэмонструецца на выстаўцы. Яна паказальна і ўплывова. Ад „чэмбэрленаў“, „гануляк“, „нінак“—гладкіх, крывалычых харашуноў колгасьнікам-сялянам ня хочацца адыходзіць. Палюбавацца спорным прыплодам падзесьцірнага (і нават 13 парас.) маладняку, пацікавіцца сотнямі кілёграмаў вагі і запам’ятаваць, што колгас—выгадавальнік выстаўленага багацьця. Тутака і тлумач не патрэбны.

Можна абыйсьціся без тлумача і ў гавядным „павільёне“. У чатыры рады чырвоныя экспанаты кароў; масьць адна, а парод—да дзсятку: беларуская, мяшаная, нямецкая, швіц, ангельская, палепшаная. Любуйся. І экскурсанты паважна прыглядаюцца да абазначальных дошчачак, чытаюць назвы і запамінаюць вагу, удойнасьць, пароду.

І зноў аграмаджаны сэктар. Бо пры якіх-жа іншых умовах даступны магчымасьці навуковага падыходу да справы жывёлагадоўлі? На індывидуальнай гаспадарцы? Сьмешна. Гэту вочавідную недарэчнасьць бароніць кулак да яго ідэолёг—нацыянал-дэмакратычны эканоміст-профэсар, тэорэтык хутароў і дэмакратычнае рэспублікі. Гэта аспрэчвае правы ўхілісты, які падхоплівае лэзунг кулака, ачышчаючы яму дарогу для мірнага ўрастаньня ў соцыялізм.

Ды як-жа не спрачацца кулаку і яго ідэолёгу супроціў таго, што зьнішчае ўсякую падставу для іх эксплёататарскай дзейнасьці, што няшчадна ліквідуе яго, як клясу?

Пяройдом да чарговага павільёну. У ім прадстаўлены быкі з розных саўгасаў і колгасаў. Вось гэты крайні першага раду, вага якога ў 850 кілё, назваю Макс з магілёўскае дзеткомуні. Яго сусед, голяндэц-стракач Грозны ў 940 кілё—ужо далёкі да лятучага голяндца. Яго паказвае саўгас Ружанполь Менскай акругі. І ў рад, некалькі іх таварышоў паважна раздумоўваюць самавітымі лэндлёрдамі.

— Бачыце-э!—тыя-ж гомельцы, што дзівіліся са збажыны ў павільёнах дасьледчых станцый.

— Во-ась га-авя-ада-а!—абводзяць яны пальцамі па радох адборнае, прыгожае гавяды.

— Не раўня нашай мізэры!

— Ясна—не раўня, як нельга параўнаць індывидуальнае гаспадаркі да гаспадаркі колгаснае.

Наведнікі-экскурсанты не рашаюцца выходзіць з памяшканьня... А да іх нясупынна далучаюцца ўсё новыя ды новыя людзі, ажно цесна робіцца ў праходах. Быкі абводзяць сваіх цікуноў недавернымі ўзрокамі і спакойліва пажоўваюць жвайку.

На паўкілёмэтравым адгоне ад жывёлаводных будынкаў красуецца ўдала расплянаваны павільён электрычных прыладаў ды сельска-гаспадарчых машын. Да павільёну простая дарога і туды не абмінае зайсьці кожны, хто агледзеў жывёлу. Сельска-гаспадарчыя машыны—гэта іншага роду здабытак колектыўнае гаспадаркі. Шырокія прасторныя палі колгасаў прызначаны для вась гэтах рознастайных складаных машын, што імі запоўнены вялікі пакой павільёну. Тут машыны розных фабрык і розных краін. Побач з гомельскаю сіласарэзкаю стаяць замежныя чатырохлянешныя плугі. Але замежныя сельска-гаспадарчыя машыны—выпадковыя. Ужо даўно нашы савецкія заводы перагналі паказаную конструкцыю.

А вось, перад намі ўзоры вытворчасці ўкраінскіх заводаў. Ва-  
громная чырвоная снасьціна, з добрую сельскую хату — гэта малатарка  
вырабу заводу Чырвоная Зорка ў Зіноўеўску. Машына намалочвае  
і насартоўвае ў гадзіну тры тоны збожжа. І кошт яе — толькі дзеве  
тысячы рублёў. Побач — жатка і снапавязалка. Кошт 480 руб.

Абедзье машины пераважаюць па якасці загранічныя. А коштам  
яны многа таней, — паведамляе тлумач.

З вытворчасцю заводу Чырвоная Зорка знаёмы многія кол-  
гаснікі і тыя, хто наведваў колгасы. І жаткі-снапавязалкі, і малатарні,  
і дыскавыя бораны, і сеялкі — усе ўжо здалі экзамэн дасканалай працы  
на колгасных палёх. Толькі-б пабольш іх! Затуліся замежны прадпры-  
емца — годзе з табою мець справы! Досыць трымаць нас у сваёй за-  
лежнасці! Краіна рабочых і колгаснага сялянства рашуча зьнішчае  
перакіданья да цябе масты. Яна шпарка пераходзіць на ўласнае сама-  
абслугоўванне сваімі тэхнічнымі сродкамі. Яна нагоніць і перагоніць  
капіталістычныя краіны. Першыя два гады пяцігодкі яскрава сьвед-  
чаць аб нячужаных поспехах у разьвіцці нашае прамысловасці,  
нашага паляводства, сьведчаць аб нашых навукова-тэхнічных дасяг-  
неннях. Прыклад з комбайнам. Бач гэтую новую складаную машыну  
выпускае ўжо савецкі завод у Запарожжы! Гэта ня форды і ня жондэры,  
а свае, пролетарскія, савецкія харашуны, што ўжо дзесяткамі гуляюць  
па розных кутках вялікага Саюзу.

— Я бачыў, — апавядае тлумач, як некалькі гэтых волатаў пра-  
цавалі ў саўгасе Гігант Данецкае акругі. Люба паглядзець! Не на-  
цешыцца! — Дзіва сказалі! — адказвае з густа абвіўшае комбайн сьцяны  
людзей сівабароды дзядуля: — Во, чаго дачакаліся! — дзівіцца ён і  
пільна разглядае складаную цікавую машыну.

— І колькі-ж хоцькі яна напрацуе ў дзень?

— Сажне і змалоціць ад 15 да 20 гектараў!

Тлумач уважліва паказвае, здаецца, зусім просты процэс жнітва  
і малацьбы, якую праводзіць комбайн. Збажына роўнымі градкамі  
падхопліваецца жніварнымі скрыдламі машыны, кладзецца на пра-  
сторны рухавы пояс і падаецца ў малатарню, дзе саломка адпіхаецца  
к задку, а зярнё, праваянае ад мякіны, сыплецца ў трубу, а адтуль у  
падстаўленую пасудзіну... Комбайн мае пры сабе і рэзервуар у паў-  
тоны зьмяшчэньнем.

— А як тады, калі збожжа сырое?

Тады жніварны мэханізм перастаўляецца і жатае збажына апа-  
дае пад машыну, між калёс, дзе роўна і акуратна кладзецца напрост;  
падсохшы, яе чыста і акуратна падбіраюць зубцы жніваркі і поясам  
адпраўляюць у малатарнае аддзяленьне. Такім чынам...

Тлумача перабіваюць з усіх бакоў запытаньнямі:

— А ў нас, у БССР, ён ужо ўжываецца?

— А ці сам комбайн рухае, ці яго цягне буксыр?

— А колькі ён каштуе?

Адказы тлумача здавальняюць цікаўных, але навіна гэткае скла-  
данае машыны, як комбайн, ня можа іх зразу заспакоіць.

— Да чаго людзі дадумаліся!

І ў суцэльным, бліскучым вобразе паўстае перад наведнікамі вы-  
стаўкі нячужанае зьявішча вялікае эпохі соцыялістычнага будаўніцтва.

Гэта толькі і магчыма ў умовах дыктатуры пролетарыяту, у вы-  
зваленай краіне Саветаў, пад мудрым кіраўніцтвам камуністычнае  
партыі. Гэта толькі і магчыма там, дзе калектыўная праца мільённай

рабочай гушчы мае прад сабою мэтаймкнённае накіраваньне ў агульных інтарэсах. Разгойданы ўздам працоўнага энтузіязму творыць нябачныя цуды! Стагодні адгоны праходзяцца часамі, векавыя ўстоі ломяцца буйнымі парывамі соцыялістычнага ператварэньня. Блутаныя, гнілыя тэорыі буржуазных прарокаў падаюць, як пажоўкляы лісьця, і замацованая імі „непрэложнасьць“ соцыяльных законаў рассыпаецца парушынаю ў дынамічнай дзейнасьці рэволюцыйнага ленінізму.

Але прагледжанае намі выяўляе сабою яшчэ няпоўны абраз паказаных выстаўкаю дасягненьняў савецкае ўлады на эаномічным фронце. Посьпехі прамысловасьці, паляводзтва і жывёлагадоўлі папаўняюцца буйнымі посьпехамі ў нашым унутраным і замежным гандлі. Вось павільёны, якія дэманструюць наш вываз. У лесебелаўскім павільёне ён пачынаецца з запалак. Тут паказаны ўвесь працэс гэтае вытворчасьці і вітрына тых малюнкаў і памераў нашых слаўтных запалак, якія застаўляюць буржуазію капіталістычных краін так многа клапаціцца і злавацца на іх. Цэлы шэраг буржуазных краін, пачынаючы ад лімітрофаў і канчаючы гарачаю Афрыкаю, знаёмы з савецкімі запалкамі. Іх міглівыя агенчыкі разносяць па земляной кулі пякучыя іскры-польмя пролетарскае рэволюцыі. І сваёю якасьцю і сваёю вартасьцю яны б'юць капіталістычную вытворчасьць, выціскаючы яе з рынкаў. Эх, гэта савецкая запалка! Ці-ж не праз яе ідзе столькі гоману сярод буржуазіі! Ці не ад яе туляцца нямецкія соцыял-фашыстыя і польскія фашыстыя, азіраючыся на швэцкіх каралёў запалкавае прамысловасьці. У вайне з савецкаю запалкаю нажыў сабе ня мала клопату швэцкі капіталісты, запалкавы прадпрыемца Івар Крэйгер. Ён вытрас свае кішэні на займы за запалкавую монопалію і буржуазна-соцыял-фашыстоўскай Нямецчыне і панскай Польшчы. Яго нахабная рука працягалася і да Савецкага Саюзу — але па ёй моцна ўдарыла савецкая запалка! Прэч! Краіна рабочых абыдзецца бяз панскае ласкі!

Пры запалках — слаўтная беларуская фанера. Шырокія элястычныя лісты гэтага практычнага ва ўсіх адносінах вырабу распрасьцёрліся на сажнёвую вышыню і перакідаюцца узрокамі з дубоваю клёпкаю, з дубовымі брускамі і знатнымі мэтровымі ў дыямэтры дубовымі кражамі. Вунь некалькі гэтых волатаў прытулілася ў кутку заможнымі свахамі. Гэта слаўнейшыя прадстаўнікі лясных багацьцяў Савецкае краіны. Яны знаюць сабе кошт! Ня здарма-ж на гэтыя дубы ўвесь час памыкаецца інтэрвэнццкая буржуазія нашых суседзяў. І ня здарма-ж на гэтых буда-кашалёўскіх ды васілевіцкіх дубох, як і на брагінскіх ды менскіх хвоях, прадажніцкая беларуская рада меркавала будаваць фінансавую падставу для свае контр-рэволюцыйнае ўлады! Яна завабляла лясным багацьцем на Беларусь і нямецкіх окупантаў і Пілсудзкага, яна суліла лясныя багацьці Скарападзкаму і францускім інтэрвэнтам за апякунства і дапамогу ў яе змаганьні з рабочымі і сялянствам БССР, з іх Савецкаю краінаю. Для праступнага гандлю народным лясным багацьцем беларускія белагвардзейцы засноўвалі гандлёвыя палаты, рабілі эаномічныя досьледы і пабіраліся адкідамі з окупанцкіх сталоў.

А вась цяпер, во і дубы, і хвоі, асіна і елка вярнуліся да сваіх сапраўдных гаспадароў — рабочае клясы і бядняцка-серадняцкага сялянства. Цяпер аны аддаюць сябе на магутны развой соцыялістычнага будаўніцтва, якое з нячуваным пасьпехам вядзе партыя Леніна.

Павільёны коопэрацыі. У ім багаты асортымэнт іншых экспортных тавараў: грыбы, зьвярыныя скуркі, жывёльны клей, яйкі, воск, ягады, садовіна і лён. Усё ў выглядзе — гатовым да пераезду. Але лён і садовіна — тут, як-бы выпадкам. Яны маюць пад сябе асобныя павільёны, якіх нельга не паглядзець, якімі нельга не пацешыцца. Тым болей, што экспонаты іх, захапляючыя глядача-экскурсанта, павінны сваёй каштоўнасьцю і сваімі багатымі якасьцямі ізноў-жа таму і адзінаму аграмаджанаму сэктару, саўгасам і колгасам. Вось павільён садовіны, гародніны і лекавых траў. Уваходзіш і шаломішся ўнікальнымі ўзорамі фунтовых яблык, летніх антонавак, смуглых цыганак, чырвоных апортаў, бялюткіх папяровак. Сотні розных сартоў, смакаў, росту, выгляду. Табліца выразна адмячае, што ў 1925-26 г. г. плошча пад садамі займала 21168 га, а ў 30 годзе — ужо 30490 га! Валавая продукцыя ад садоў у 30 годзе дасягала вагі ў 127 тысяч тон!

У асяродку жывога яблычнага поясу высіцца вітрына, запоўненая цікавым асортымэнтам вырабленага з яблык продукту. Тут і павідла, і жэлё, і натуральны сок, і суроп, і мармэляда!.. А недалёка паказная майстэрня, дзе вы можаце бачыць, як садовіна перапрабляецца ў дужа прыемныя і смачныя далякатэсы. Глядзіш і радуешся, якія магчымасьці адчыняюцца перад гэтага роду прамысловасьцю!

Ну, мы забеглі наперад, ня скончыўшы аглядаць садова-гароднага павільёну. Аддзел гародніны і лекавых зэлак дасьць вочка фруктоваму аддзелу. Глядзеце і дзівецеся: вась вам мар'іна-горская дыня. Праўда, яна ня гэтка салодкая, як яе украінская сястра, усё-ж стараецца не адстаць. Побач 28 гатункаў цыбулі! А тыквы гароду колгасу Чырвоны Гароднік — 48 кілё вагою! А шклоўскія гуркі-доўжыкі да кілё вагою, а як падняць — кабачкі, бручка, капуста, кармовыя буракі? Узрокі ня ў моцы спыніцца, абягаючы цуды вытворчасьці адноўленай колектыўнай працаю зямлі!

Вызваленая з-пад капіталістычнай эксплёатацыі, стаўшы здабыткам мільёнаў працоўных — гэтая зямля адкрывае ім свае нявычарпаныя скарбы. Дзесяць год таму, як лепшая частка яе, захопленая абшарнікамі, пладзіла зграю дармаедаў, а вагromныя прасторы сялянскіх ніў не высахалі ад сьлёз, недастачаў і нэндзы. Рабочая кляса, колгаснікі і бядняцка-серадняцкае сялянства, ажыцьцяўляючы генэральную лінію камуністычнай партыі, выкрываюць вагromністыя багацьці свае зямлі, ператвараюць яе ў падваліну соцыялізму.

Асабліва цікаўна справа культываваньня лекавых расьлін. Відавочна, што і яны могуць расьці ў нашых умовах і пры гэтым папаўняць наш экспорт. Мальва, рамонак, валяр'яна, мята. Кожная з гэтых расьлін дае свой асобны продукт. З мальвы, да прыкладу, здабываецца так празываная шток-роза, якая ідзе на падфарбоўку він, як бясшкодная, і на афарбоўку шоўку. Этэрна дае лекавы алей. Экспонаты і шток-розы і алею тут-жа, на воку. Але цікавей тое, што пры павільёне на дасьледчым выставачным полі вы можаце бачыць жывымі мальву, этэрну, валяр'яну і іншыя травы, паказаныя на выстаўцы ў павільёне новых расьлін.

І садовіна і гародніна складаюць вялікую лічбу ў нашым экспорце. Аднае цыбулі вывозіцца за межы да 4 мільёнаў пудоў!..

Але прыйдзем да агляду павільёну тэхнічных культур. Гэты павільён наводдаць ад іншых, але не пабыць у ім — проста грэх. Бач,

лёнаводства займае досыць паважнае месца ў нашай сельскай гаспадарцы. За апошніх два-тры гады заснована многа вялікіх ільнярскіх саўгасаў. Па засеву плошчы ільну БССР займае шостае месца ў сьвеце, а па валакну — другое! У павільёне паказана ўраджайнасць ільну ў колектыўных і саўгасных гаспадарках і параўнальна ў гаспадарках індыўідуальных. Зьлічвайце! Вось арцель імя Молатава ў Магілёўшчыне. Лён дае 6,3 цэнтнэраў валакна на га засеву. А насупраць лён з індыўідуальнае гаспадаркі паказвае толькі 3, — 3,5 цэнтнэра. Комуна Вічэўскага на Віцебшчыне вырошчвае лён з гэктара засеву 6,2 цэнтнэра валакна, а віцебскія аднаасобныя гаспадаркі ледзьве дацягваюць ураджай да 4 цэнтнэраў. І так усюды, па ўсіх раёнах — колгасна-саўгасны лён на многа пераганяе ўраджаем лён індыўідуальных гаспадарак. Ды справа ня толькі ў адным ураджай — лён аграмаджанага сэктару і па якасьці сваёй шмат ляпейшы за лён паасобнікаў. Рост, мяккасьць, тонкасьць ніткі, вага — усё гэта ўжыўна колгаснаму лёну. Ды ці трэба аб гэтым спрачацца — во, глядзецце, усё перад вашымі вачыма ў наяўнасьці багатых экспонатаў павільёну.

Тое самае зьвішча і ў справе культуры канопель. На выставачным полі вы бачыце каноплі ў сажань з лішнім росту, тоўстакомлевыя, важкія па зернях. Адмысловыя каноплі дастаўлялі на выстаўку паасобныя колгасы. Каноплі колгасу Чырвоны Араты былое Віцебскае акругі даюць ачко слаўным італьянскім каноплям; колгасныя вышэй і таўсьцей яе, а знача і багацей валакном.

У адзеле канопель паказаны досьледы з імі на балотных глебах. І што-ж вы думаеце — ураджай даходзіць да 8,5 цэнтнэраў на га! А калі ўзяць на ўвагу агромістую прастору забалочанай глебы, прыкладна, да 2,600 тысяч г, то можна ўявіць сабе, якую будучыню адкрывае для соцыялістычнае гаспадаркі культываваньне канопель на забалочанай глебе!

У павільёне вобразна прадстаўлена разьвіцьцё снасьцін для апрацоўкі ільну. Ад грубых, прымітыўных церніц самадзяржаўнае пары да вырабленай нашымі заводамі мэханічнай складанай машыны!

Рознастайныя вырабы з ільну і канопель папаўняюць агульную карціну нашага ільнярскага багацьця.

Пакідаючы павільён тэхнічных культур, нельга не адмеціць паасобных двух яго экспонатаў. Першы — гэта прысланая палойка мяккага шаўкавістага ільну сялянкаю Аўдоцяю Жылінскаю, які яна хавала, як памяць ад мацяры, ажно з 1868 году! І другі — гэта сама-тканая посьцілка прыгожага ўзору з вытканым савецкім гэрбам, літарамі БССР і лёзунгам „Пролетарыі всех стран, соединяйтесь!“ работы сялянкі Круглянскага раёну Нізок.

Неадлучнымі ад посьпехаў савецкае ўлады ў галіне матар'яльнай культуры зьяўляюцца яе посьпехі і ў галіне культуры „духоўнай“. Рад павільёнаў адлюстроўваюць гэта багацьцем выстаўленых экспонатаў. Цікавейшы за іншых бязумоўна, павільён Белдзяржвыдавецтва. У ім выразна адбіты агромністыя ўздымы культурнага будаўніцтва рабочых гушчаў Савецкае Беларусі ў галіне друку. Зусім нядаўна, тыя-ж дзесяць гадоў назад, як выдавецкую справу ў Беларусі прадстаўлялі сабою мізэрныя, гнюсавыя, рэдкія брошуркі царкоўных брацтваў і саюзаў Міхаіла Архангела. Ад гэтых брошур дыхала гнільлю струхлых машэй і смуродам загілага самадзяржаўя.

„Борьба за святое православие“.

„Слова православной правды“.

„Пятилетие религиозно-нравственных чтений“.  
„Торжество православия“.

Гэткімі пэрламі надаралі губарнатарскія і архірэйскія выдавецтвы шырокія гушчы працоўных Беларусі. Гэткімі атрутлівымі сродкамі напаўняліся школьныя бібліятэкі. І вельмі трапна над гэтай брыдою пастаўлена фігура бравага аўтамата-гарадавіка, які найлепш сымболізуе сутнасць самадзяржаўнае сыстэмы асьветы. Гарадавік у аднэй руцэ з нагайкаю, а ў другой з пагромнаю брошураю — вось дастойны помнік крываваму самадзяржаўнаму мінуламу...

Кастрычнікавая рэволюцыя рашуча і канчаткова зьнішчыла ўсю спадчыну крывавага самаўладства. Магутны ўздым рабочае клясы пад кіраўніцтвам камуністычнае партыі разбурыў таксама патугі буржуазіі і нацыянал-дэмакратычных вандэйцаў замяніць самаўладства цара і губарнатораў — уладаю памешчыцкай і капіталістычнай буржуазіі праз эсэраўскія ўчрадзілкі і нацыяналістычна-контррэволюцыйныя рады. Ленінская нацыянальная політыка камуністычнай партыі дала магутны штуршок разьвіцьцю і будаўніцтву нацыянальнай пролетарскай культуры. Ліквідацыя няпісьменнасці, організацыя вышэйшых навучальных устаноў, нараджэньне беларускае пролетарскае літаратуры, актывізацыя рабочых гушчаў вакол бягучых пытаньняў соцыялістычнага будаўніцтва пацягнула за сабою буйны ўзрост друкарскае прадукцыі. Абыходзячы колам выдавецкага павільёну, бачыш, якімі нячуванымі тэмпамі павялічвалася выданьне беларускай масавай літаратуры, школьнай, мастацкай, навуковай, лэнінскай. Выпуск тому выбраных твораў Леніна болей усяго характарызуе посьпехі ў галіне выдавецкай справы, аб'ёмам свае прадукцыі яна дасягае ажно чатырохмільённай сумы за 1927—1930 г.г.! Гэтыя агромністыя заваёвы камуністычнае партыі і савецкае ўлады на культурным фронце цалкам і поўнасьцю абавязаны той адзінай у сьвесе нацыянальнай політыцы, якую рашуча і пасьпяхова праводзіць камуністычная партыя. Культурнае будаўніцтва, як надбудова эаномічна-прамысловага разьвіцьця, адыгрывае вельмі значную ролю ў агульным соцыялістычным будаўніцтве. І ня дзіва таму, што на гэты вучастак быў накіраваў сваю атаку беларускі контррэволюцыйны нацыянал-дэмакратызм. Карыстаючыся падатлівасьцю раду адпаведных таварышоў, адыгрываючыся на іх давер'і і выкарыстоўваючы недахоп малядых марксыцкіх кадраў, беларускі нацыянал-дэмакратызм шырокаю струёю прасачыўся ў беларускую школьную, мастацкую і навуковую літаратуру.

Абвостраньне клясавае барацьбы ў скутку рашучага наступленьня на капіталістычныя элементы вёскі і гораду, рэканструкцыя сельскае гаспадаркі на падставе суцэльнай колектывізацыі і ліквідацыі кулацтва, як клясы, актывізавала ўсіх ворагаў краіны саветаў. Беларуская контррэволюцыйная нацыянал-дэмакратыя, як ідэолёг кулацтва і саяюзнік інтэрвэнтаў, выпаўняе волю сваіх клясавых патронаў у змаганьні супроціў рабочае справы, супроціў пераможнага подступу да камунізму.

Але яе намеры і патугі разьляцеліся ў шчэпы. Фронт культурнага будаўніцтва будзе поўнасьцю ачышчаны ад агентаў клясавага ворага і шчыльна ўключыцца ў суцэльную лінію магутнага, развойнага соцыялістычнага будаўніцтва...

„Няхай живе беларуская пролетарская культура!“

Гэтым лёзунгам убраны другі павільён культурных дасягненняў, У гэтым павільёне цэлы рад устаноў дэмонструюць свае заваёвы. Тут размешчаны куток землекарыстання, некалькі пакояў калектывізацыі, тры пакоі Беларускае Акадэміі Навук, Наркамасьветы і Музею рэволюцыі.

Багатая калекцыя дыяграм і рознастайных картаў кутку землекарыстання ўсебакова выяўляе сабою той грандыёзны ўзрух у вёсцы, які ўнясла ў яе перабудова сельскае гаспадаркі на падставах калектывізацыі. Вось мясьціна лугавое гаспадаркі. На залёным полі растуць буйныя плямкі жоўтае фарбы — гэта кулацкія сенакосы. Сярод іх дробнымі чырвонымі крапінкамі — бядняцкія. Тут-жа, пры боку, шырокія, разгорнутыя прасторы калектывных лугоў.

Насупроціў — карты збожжавых палеткаў. Доўгія, вузкія стужачкі ва ўсе бакі — гэта індывідуальная форма, і роўныя, разгоністыя нівы — гэта колгасныя палі.

Рознаколерныя слупкі дыяграм адмячаюць падзел зямлі на індывідуальны, калектывны і дзяржаўны сэктары. 1928 год і год 1930. Чырвоны слупок колгаснага сэктару ў 1930 годзе ў дзесяць раз перарос гэты слупок 1928 г. Калектывы дасягнулі чатырнаццаці процантаў гаспадарак. Вырасьлі і слупкі, што адзначаюць саўгасныя гаспадаркі. І ўсё ніжэй ды ніжэй апускаюцца слупкі індывідуальнага сэктару.

Цікавыя даныя надзяленьня працоўных яўрэяў зямлёю. Да рэволюцыі яўрэйская насельнасць мела 11.400 га на 1910 сем'яў. У 1925 годзе зямельны фонд працоўнага яўрэйства падняўся да 3.739 індыв. гаспадарак з колькасцю зямлі ў 14.720 га і 42 яўрэйскіх камуны мелі ў сябе 5.117 га! На працягу 1925 году сярод яўрэйскага земляробскага насельніцтва наглядаецца вялікі ўздым колгаснага будаўніцтва. І ў 1926 годзе налічваецца 118 яўрэйскіх колгасаў з лікам 1.000 сямей і з зямельным фундам у 14.688 га. Наступны год гэту лічбу павялічвае заўважна цішэй.

Яшчэ паўней паказаны гэты гістарычны процэс у адзеле калектывізацыі...

Акадэмічны павільён добра адбівае ў сабе багацьце парод беларускае глебы. Калекцыя мінераліяў расстаўлена ўсьцяж дзвюх сьценак павільёну і ўпіраецца ў прадоўжныя скрынкі геалёгічных напластаваньняў. Самавіцей і цікаўней другіх — гэта прадстаўнік выміраючых — бабёр. Яго ламачкавая хата прыцягае да сябе найбольшую ўвагу наведнікаў павільёну...

І на працы Акадэміі адбіўся шкодніцкі ўплыў беларускага нацыянал-дэмакратызму. Ён доўгі час паралюшаваў разьвіцьцё акадэмічнае чыннасці ў бок яе шчыльнага набліжэньня да соцыялістычнага будаўніцтва, у бок яе пераходу на службу рабочай клясе. Замыкаючыся ў вузкі, абмежаваны акадэмізм, нацыянал-дэмакраты абварталі яго на служэньне сваім контррэволюцыйным мэтам. У наступным Акадэмія павінна рашуча залатаць гэты свой прарыў, уключыўшы сябе ў зьвязно будаўнікоў пролетарскае, марксыцкае навукі і карысных для пабудовы соцыялізму навуковых досьледаў. Яна не павінна служыць бэстам рэакцыйных, шкодніцкіх элементаў.

З акадэмічным аддзелам мяжуе цікавы аддзел Наркамасьветы. Ён складаецца з кутка бязбожніка, кутка профэсіянальнае асьветы, кутка дашкольнае асьветы. Экспонаты профэсіянальных школ выразна засьвядчаюць шпаркае і паспяховае разьвіцьцё гэтае галіны асьветы.



Дыяграмы маюць агромністыя поступы ніжэйшае, сярэдняе і вышэйшае адукацыі. Ад 60 процантаў няпісьменнага вясковага насельніцтва — да ўсеагульнага абавязковага навучання! Ад цёмнае, пахіленае вясковае школы да сьветлых і прасторных будынкаў! Які грандыёзны размах! І дашкольнае выхаваньне прынесла Кастрычнікавая рэволюцыя. Дзіцячыя дамы, прытулкі, ясьлі густою сеткаю абвілі Савецкую краіну. З шасьці-сямі гадоў дзіця ўступае на шлях грамадзкага жыцьця, стыкаецца з колектыўнымі формамі быту. Ні гісторыя, ні сьвет ня бачылі дагэтуль тае вялікае адданае ўвагі, якую накіроўвае пролетарская дзяржава справе выхаваньня маладога пакаленьня. На гісторыі асьветы БССР можна ўгледзець тыя нячуваныя заваёвы, якія прынёс і разгартае далей Вялікі Кастрычнік.

Тут-жа, з боку наркамасьветнага аддзелу павільёну, знаходзіцца пакой Музею рэволюцыі. У ім прадстаўлена ў жывых, яркіх і багатых фарбах гісторыя Кастрычніка на Беларусі, ад якога пачынаецца шлях новага жыцьця.

Гісторыя Кастрычніка на Беларусі багата вялікімі пэрыпэтыямі мужнага змаганьня рабочае клясы на чале з камуністычнай партыяй за сваё вызваленьне. Гэтае змаганьне цесна зьвязана з агульнарасійскім соцыялістычным і рэволюцыйным рухам рабочых і заходзіць далёка ў гісторыю. Цэлы рад бліскучых перамог адбівае на сваіх старонках барацьба рабочых Беларусі пад сьцягам соцыял-дэмакратычнае партыі бальшавікоў. З 90 гадоў закладаліся яе арганізацыі на Беларусі, вядучы рабочыя масы ў барацьбе з самадзяржаўем і буржуазіяй да подступаў Кастрычніка. Гэтыя подступы былі забраны ў 1917 годзе ў Беларусі адначасна, як і ва ўсёй Расіі. Але ўмовы прыфронтавай паласы, якія дазвалялі пад аховаю нямецкіх штыхоў гуртавацца контр-рэволюцыйным сілам, адцягнулі на нейкі час запанаваньне Кастрычніка на Беларусі.

З лютага 1918 году пачалася нямецкая окупацыя. З благаславеньня окупантаў павяла сваю контррэволюцыйную працу беларуская буржуазія. Агнём і мячом пайшло зьнішчэньне заваёў Кастрычнікавай рэволюцыі. Расстрэлы рабочых і пажары вёсак запаўнялі штодзённую хроніку крывавага окупанцкі-белагвардзейскага рэжыму. І гэты рэжым цягнуўся ажно да лістапада 1918 г., калі бурлівы ўздым рэволюцыйнай хвалі парваў ланцугі окупанцкага прыгону і вярнуў Беларусь Савецкай фэдэрацыі.

Першы зьезд камуністычнай партыі Беларусі ў сьнежні месяцы 1918 г. абвясціў Беларусь Савецкай Соцыялістычнай Рэспублікай. Але наступ белапалякаў вымусіў яшчэ на год прыпыніць пачатае з канца 1918 г. савецкае будаўніцтва БССР. Над ёю ізноў павісла цяжкая рука на гэты раз белапольскага окупанта, які вярнуў на Беларусь сярэдневяковыя жахі. БССР абярнулася ў арэну нячужаных зьверстваў, гвалту і крываваых распраў. Між тым беларускія белагвардзейцы з прывітаньнем сустракалі гэтых „выбавіцеляў беларускага народу“. Ададаўшы сябе ў паслугу панскім гвалтоўнікам, яны сваёю прадажніцкаю дзейнасьцю дапамагалі нішчыць заваёвы рабочых мас Беларусі, дапамагалі разбураць захопленую савецкую краіну. Праз адноўленьня контррэволюцыйных арганізацыі (нацыянальны камітэт, вайсковую камісію), праз аплачваны окупантамі друк беларуская радаўшчына выпайняла волю і заданьне белапольскіх окупантаў у справе адарваньня БССР ад Савецкага Саюзу. Арганізуючы белую армію, яна накіроўвала яе на фронт супроціў рабоча-сялянскае чырвонае арміі, якая ішла на

дапамогу рабочым Беларусі ў іх барацьбе за сваё вызваленне, за ўзварот на Беларусь вялікага Кастрычніка.

У выставачным адзеле Музею рэвалюцыі вобразна паказана разьвіццё рэвалюцыйных падзей, пачынаючы з імперыялістычнае вайны. У многалікіх здымках, у газэтах і адозвах, у партрэтах і докумэнтах паўстае перад вамі бурлівая эпоха апошніх пятнаццаці гадоў.

Вось чорнасотніцка-патрыётычныя маніфэстацыі за ўдзел самадзяржаўнае Расіі ў вайне. Вунь сасланыя на катаргу члены большавіцкай фракцыі IV Думы. Крывавая авантура самадзяржаўя не павінна быць разьдзета перад працоўнымі гушчамі! Хто гэта пасьмее рабіць — таму катарга. Але ні катарга, ні расстрэлы не затрымалі абурэньня рабочых і салдацкіх мас, якія адплацілі самадзяржаўю за векавы прыгон пераможнаю рэвалюцыяй.

Лютаўская рэвалюцыя адбіваецца ў адзеле багатай колекцыяй фотграфій, партрэтаў, друкаваных докумэнтаў. Перад вамі паседжаньне часовага буржуазнага ўраду і побач—засяданьне Пецярсбургскага Савету рабочых і салдацкіх дэпутатаў, красавікаўскае выступленьне рэвалюцыйнай часткі пецярсбургскага гарнізону супроціў зрадніцкай політыкі Мілюкова і магутная першамайская маніфэстацыя 1917 г.

Вось першыя нумары цэнтральнага органу нашай камуністычнай партыі „Правды“, тут-жа меншавіцкія „Известия петербургского совета рабочих и солдатских депутатов“... Рэльефна выдзяляецца цікавы здымак групы большавікоў — членаў выканаўчага камітэту СР Дэпутатаў; сярод іх таварышы Сталін, Молатаў, Красікаў, Казлоўскі і інш. Побач зафіксаваны рад момантаў з семнацатага году на Беларусі. Цікавейшыя гэта: вядомы фронтавы зьезд у Менску 7 красавіка, на якім было нанесана паражэньне буржуазнай партыі кадэтаў і часоваму ўраду; ячэйка большавікоў 32 тылавога эвакуацыйнага пункту; т. Фрунзэ ў якасьці начальніка менскай міліцыі і інш.

Кастрычнікавая рэвалюцыя прадстаўлена здымкамі атрадаў чырвонае гвардыі, пасяджэньнем мірнае нарады ў Бярэсьці, багатай колекцыяй адозваў, пастанаў, камуністычных газэт. Асабліва цікаўна паказана праламленьне Кастрычніка на Беларусі. Вось адозвы абласнога камітэту камуністычнае партыі да насельніцтва Беларусі; загад аб разгоне беларускага контррэвалюцыйнага конгрэсу; група большавікоў-падпольшчыкаў; нумары газэт „Зьвязда“, „Камуніст“, нямецкае газэты „Чырвоны Салдат“, нелегальныя лістоўкі і адозвы. Ніжэй пад гэтым докумэнтам аб контррэвалюцыі на Беларусі. Яны пачынаюцца ўваходам нямецкага войска ў Менск. Далей ідуць адозвы і пастановы рады контррэвалюцыйных усебеларускага зьезду і радаўскага ўраду. Апошні таксама ня мінуў прадстаць перад гісторыяй у жалкіх постацях сваіх членаў. Групавы здымак гэтых „герояў“ глядзіць на вас сумнаю плямаю з цёмнага нябыцьця. Рэвалюцыя няшчадна растапала гэтых нікчэмных паўзуноў, хоць прынесеную імі школу прыходзілася доўга зжываць. І вось беларуская нацыянал-дэмократыя асьмелілася яшчэ дагэтуль працягаць працу гэтае контррэвалюцыйнае нечысьці! Праўда яна бліскуча здала паўторны экзамен на гэта пры белапольскай окупацыі. Гэтая, адначасна жахлівая героічная эпоха ў жыцьці Савецкае Беларусі вельмі поўна адбіта Музэем рэвалюцыі. Вобразы нячужаных зьверстваў і крывавых распраў драпежнай польскай буржуазіі з дапамогай беларускай белагвардзейшчыны не забудуцца на доўга; яны будуць будзіць і ўздываць да клясавай помсты

да тых часоў, пакуль апошня не паложыць канца панаванню буржуазіі...

Вось судовы процэс і крывавае расправа над дукорскімі партызанамі; вунь расстрэлы мазырскіх сялян; тут-жа дзікія здзекі з чырвонаармейцаў пад Рэчыцай і дзесяткі здымкаў з пагромных разбурэнняў і пажараў Менску, Слуцку, Барысаву і дзесяткаў мястэчак і вёсак.

І з якім натхненнем далей вы ўглядаецеся ў адбіткі тых героічных момантаў, якія звязаны з пераможным наступам Чырвонае арміі, з вызваленнем БССР ад белапольскай окупацыі, з пераходам яе на м'яе будаўніцтва!

Празрыстаю бліскавіцаю праходзяць непазбыўныя моманты мужага змаганьня за вялікі Кастрычнік на Беларусі! Адзін малюнак за другім: наступ чырвонае кавалерыі на белапольскія банды, адпраўка пяхоты на польскі фронт, т. Мяснікоў на пазыцыях, камандуючы фронтам т. Тухачэўскі на фронце, пасяджэнне рэволюцыйнага савету фронту і беларускі рэволюцыйны камітэт!

Перамога Кастрычніка!

Сьледам шэраг гадоў уздымнага соцыялістычнага будаўніцтва, паспешнага набліжэння да кунізму...

Выстаўка выразна і поўна адбівае гэта сваім багатым зместам, сваёю дасканалаю клясыфікацыяй і падборам экспонатаў з усіх галін народнае гаспадаркі БССР. Выстаўка сьведчыць жывымі прыкладамі, наяўнасьцю фактаў аб тых агромністых посьпехах, якіх дасяглі рабочая кляса і бядняцка-сярадняцкае сялянства БССР на чале з куністычнаю партыяй большавікоў Беларусі. Дзесятак гадоў пролетарскае дыктатуры пакрываюць сотні гадоў жыцця і працы пры іншых умовах.

Выстаўка заўражае магутнае ператварэнне адсталай заняпаднай краіны ў квітучую цытадэль соцыялістычнага будаўніцтва. Яна выяўляе гіганцкія плёны ўздымнай калектыўнай працы рабочых і бядняцка-серадняцкіх сялянскіх мас для ўзмацнення соцыялістычнага базысу пролетарскае краіны. Выстаўка навучае і кліча да новых непаслабных тэмпаў у нашай барацьбе за кунізм.

У гэтым нязьмернае значэнне выстаўкі, яе вялікая прыцягальнасць да сябе, яе папулярнасць сярод шырокай партыйнай, рабочай, колгасьніцкай грамадзкасці.

Цікавасьць і захапленне выстаўкаю ніколькі не памяншаецца, ня глядзячы на паўтарамесечнае яе функцыянаванне. Наплыў наведнікаў-экскурсантаў ня меншыцца, і ўзмоцнены рух трамвайнае адзінкі ня супынна дастаўляе поўныя вагоны людзей.

Да дзесятага верасня выстаўку наведала (па даных галоў-выстаўкы) 37.000 сялян, з якіх: 35% колгасьнікаў, 25% аднаасобнікаў і 40% сельгаслесработнікаў. Двайную лічбу наведнікаў даў Менск. Другая дэкада верасня значна павялічыла абедзве гэтыя лічбы. Гэта выразна кажа за тое, што выстаўка павінна быць адкрытай звыш намечанага тэрміну. Яе выхаваўчая, інструктуючая, пазыўная роля ярка адбіваецца ў тых многалікіх запісах, якія пакідаюць па сабе рабочыя экскурсанта, колгасьнікі, беднякі і сераднякі сяляне.

Вось некалькі характарных водзваў з тысячаў іншых. Эскур-  
сант фабрыкі імя К. Маркса т. Г. Марчэнка кажа: „Выстаўка ня толькі  
паказвае нашы дасягненні, але і інструктуе для далейшай работы.  
Такое інструктаваньне, пабыўшы на выстаўцы, атрымалі і мы“. Бяд-  
няк-сялянін Манько запісвае: „Мы, сяляне, на ўсебеларускай выстаўцы  
ўбачылі сапраўдную аднолькавую зацікаўленасьць як рабочых, гэтак  
і працоўных сялян, у справе перабудовы краіны; убачылі, што толькі  
самыя буйныя формы землекарыстаньня вядуць нас з бядоты. Вы-  
стаўка дае шмат карысьці, шмат чаму навучае, дае магчымасьць уявіць  
сялянину будучыню“. Колгасьнік м-ка Вузды з калгасу „Інтэрнацыянал“  
т. Марголін засьвядчае: „Я прышоў да выніку, што выстаўка зьяў-  
ляецца самым лепшым агітатарам за колектывізацыю“. Лепельскі бяд-  
няк селянін т. Юркевіч дадае: „Нам, сялянам, выстаўка дае шмат віда-  
вочнага. У колгасах жыць нам, бедняком, лепш будзе“. Група экскур-  
сантаў жыліцкай школы саўгасу Вуча Бабруйскага раёну зазначае:  
„Мы рухаемся наперад да соцыялізму. Мы разгарнулі соцыялістычнае  
наступленьне па ўсяму фронту. Выстаўка адбівае гэты шлях. Яна лепш,  
як хто, можа даказаць панікёрам, правым ухілістым важнасьць генэраль-  
най лініі партыі“. Колгасьнік т. Башкіраў заяўляе: „Ад экскурсантаў  
Лупалаўскага раёну Кароўчынскага сельсавету пасылаем прывітаньне  
комуністычнай партыі за яе дасягненні на 13 годзе рэволюцыі і па-  
жадаем ёй правесці пасьпяхова пяцігодку па ўсяму СССР. Пажадаем  
нашай комуністычнай партыі быць моцным і нясупынным барацьбітом  
за нашае соцыялістычнае будаўніцтва, каб даць адпор таму, хто ім-  
кнецца перашкодзіць нам правесці рэканструкцыю сельскае гаспа-  
даркі“.

З гэтакімі думкамі пакідаюць выстаўку дзiesiąткі тысяч яе навед-  
нікаў. І толькі выяўны вораг соцыялістычнага будаўніцтва, адкрыты  
і прыхаваны контррэволюцыянэр, той, хто бачыць сваю гібель у  
ажыццяўленьні генэральнае лініі комуністычнае партыі — адзавецца  
аб выстаўцы адмоўна. Ды зразумела чаму: выстаўка хавае пад сабою  
апошнія іх надзеі на ўзварот мінулага.

Яшчэ хочацца раз прайсьціся па раскінутых дасьледчых палёх  
выстаўкі. Хочацца паўторна слухаць апавяданьні яе радавых органи-  
затараў, зацяжна, з натхненьнем апавядаючых аб цудах узросту нашае  
прамысловасьці, вызваляючай нас ад капіталістычнай залежнасьці, аб  
ператварэньні пяшчаных зямель у плённыя ўрадлівыя нівы. „Яшчэ  
толькі вясною тут высечана дваццаць пяць тысяч пнёў, — кажа адзін  
з членаў дырэкцыі, т. Кіпрыянец, — а цяпер — паглядзець, якое было  
жыта! А каноплі растуць у тры мэтры, а цукровыя буракі, а лекавыя  
зёлкі, капуста, сланечнік, тыква, лён. Усё гэта на пяшчанай цаліне“.  
Тав. Кіпрыянец вялікі прыхільнік садаводзтва. Вось ён з зацягненьнем  
тлумачыць паказнае вырашчэньне садовых дрэў. Перш дробныя дзічкі,  
пры боку ў рост чалавека гадавалыя шчэпы; далей двухгадоўкі з  
пяцьма тоўстымі ралкамі, а за імі — роўна рассаджаны садок. Як  
проста і стала! Як цікава і прыемна!

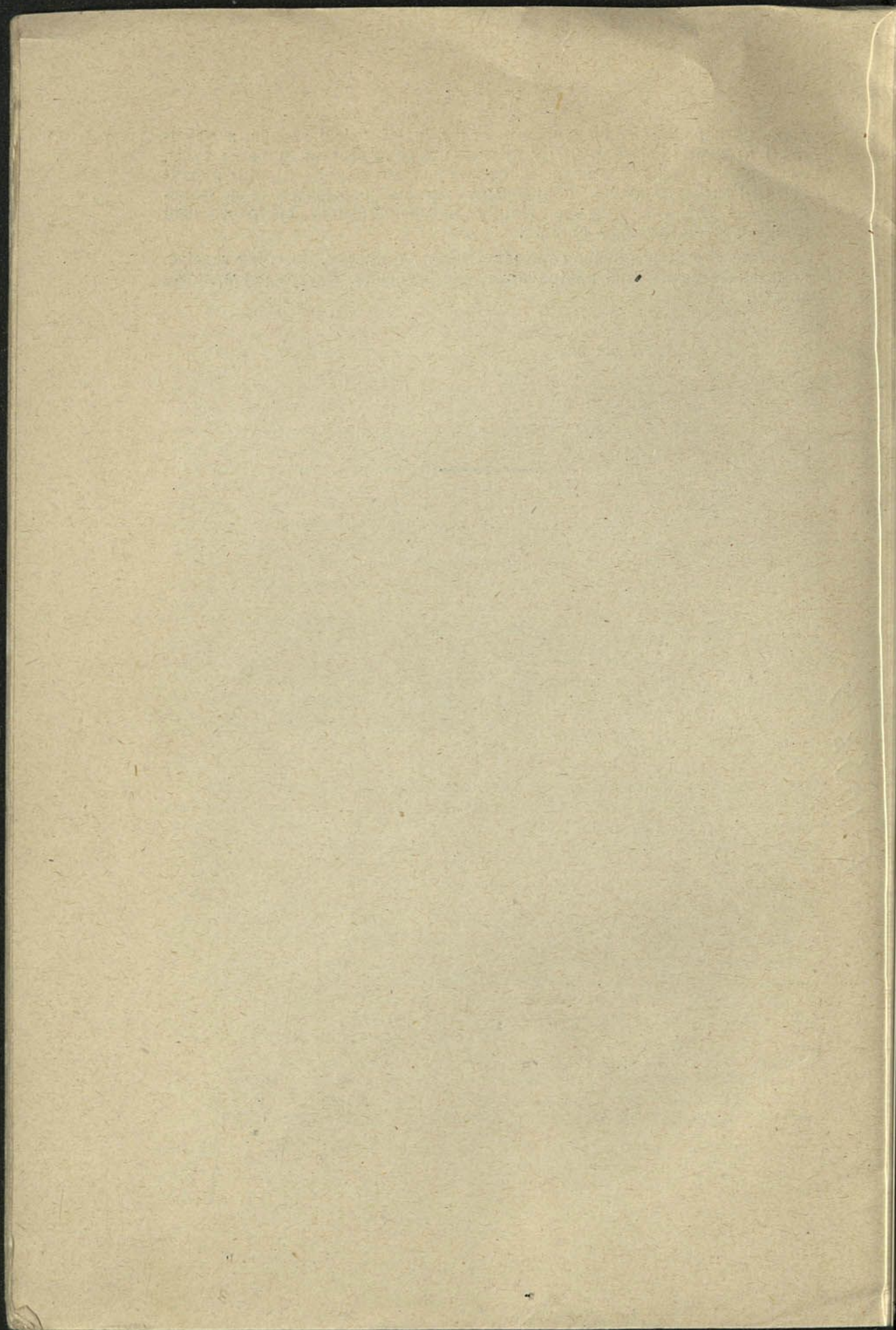
І хоць ноч на дварэ — выстаўкі ня хочацца пакідаць. Яна трымае  
вас у сваім цёплым абдыме, варушыць думкі і ўздымае палкія ім-  
кненьні да няспыннай працы на карысьць пролетарскай соцыялістыч-  
най краіны. Яшчэ крыху палюбавацца яе вячэрнім выглядам: пагля-

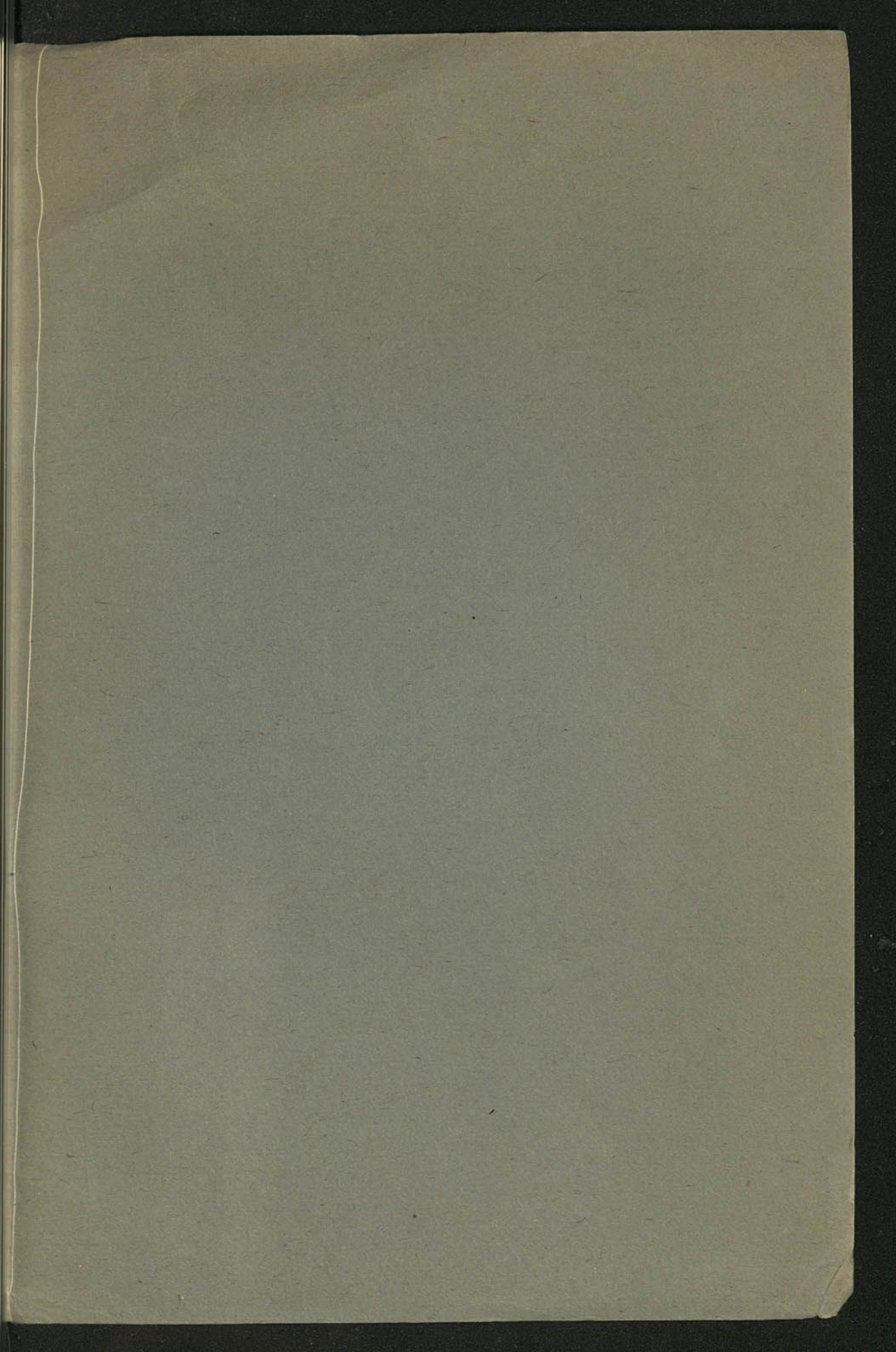
дзець на пералівы рознаколерных агнёў, на выбліскі зазыўных лезунгаў. І перанесьціся думкамі ў праменьнях прожэктарнай вежы туды, на захад, за межы, дзе голасна прагукаць: мы заняты мірным будаўніцтвам; мы пасьпешна, нячуванымі тэмпамі разьвіваем сваю гаспадарку — і той, хто задумае гэтаму паперашкодзіць, сустрэне наш рашучы, зьніштажаючы адпор...

Але сярэбраны званок трамваю кліча да ад'езду. Дзесятая гадзіна. Гомельчане-колгасьнікі накіроўваюць да выйсьця. Заўтра паўтарэньне агляду.

6189019

Дзяржаўнае  
Сьвятае  
БССР  
1927 г. 1. 12. 1927







8000000308 1605

1654

1904

W