

冊四

書名 水石緣二十九段 道光二十一年刊本
 撰者 清 李春榮 撰
 卷 冊四
 內容分類 集-小說-章回小說-煙粉
 索書號 雙紅堂-小說-82
 編號 D8662500

彩色首頁1

[東洋文化研究所漢籍目錄 編號: D8662500](#)

[東洋文化研究所漢籍目錄所藏漢籍善本文影像資料庫 索書號: 雙紅堂-小說-82](#)

[漢籍善本文影像資料庫文本水石緣二十九段 道光二十一年刊本](#)

版權所有: 東京大學 東洋文化研究所

[使用上的注意事項](#)

水石緣



第一段

驂鳳翥仙侶臨凡
 詣龍湫神僧飛錫

荆楚谿山之勝甲于天下自昔人文毓
 秀史不絕書而靈異之祥猶多鍾為神
 如襄王携巫峽之雲交甫獲湘臯之
 疑山弈弈淚竹痕鮮湘水湯湯凌波



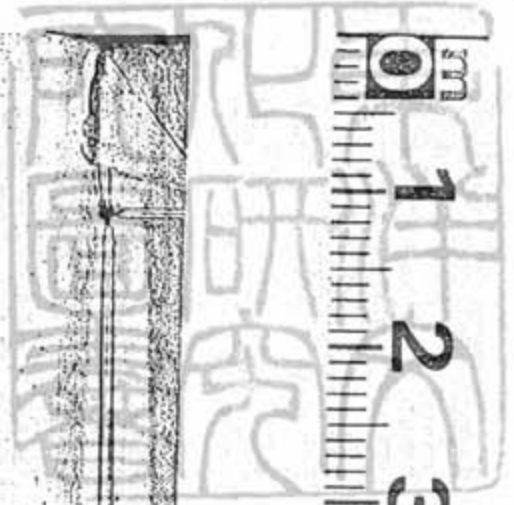
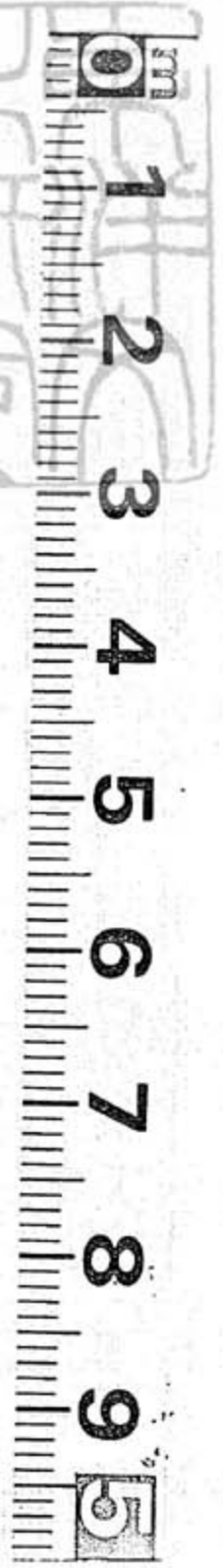
水石緣

第一段

水石縁

四

双紅堂
小説
82(4)



水石緣

第十五段

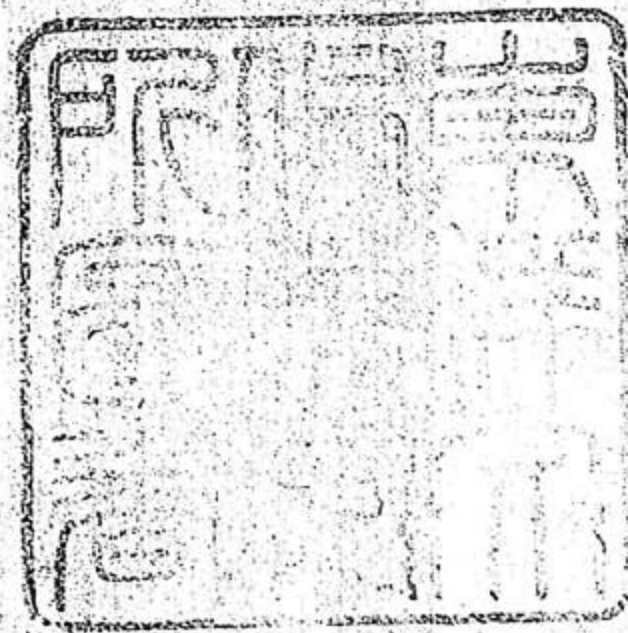
妙婢燈前雙道侯
纖娥月底乍相逢

乘蘋入戶盈盈曰其來速得毋曳白乎

采蘋曰怪不得他誇口見了題目提起

筆如白波捲帥頭刻終篇竟同夙構我

嘗真點了炷香兒還畱着三寸盈盈進



科 2018-4

燈下從頭看畢喜曰詩同謝朓之清賦
敵相如之麗真仙才也采蘋曰自古才
人未必子都美士難同曹植不知怎樣
爺娘生得這般全美盈盈反覆吟咏贊
不絕口采蘋乘機進曰他說此卷必然
見錄叫姊妹莫忘題後之言盈盈半晌
無語采蘋不敢再道次日采蘋啟戶剛



行出門外忽清氏看見問曰你走出去
做甚麼采蘋曰到山後去摘朵花兒換
瓶清氏曰前日吩咐你們這門不要開
對盈盈說嗣後戒令不復開門石生自
賦詩之後滿望得個佳音反弄得數日
不聞聲息心下徬徨掩爬不着忽覺身
上寒刺刺坐立不穩儼在床上采蘋送

不終
二
簪進房生令持回散人和清氏知石生
身子有疾俱不安心盈盈聞知謂采蘋
曰你和采綠同去看看采蘋叫采綠立
在門外獨自進房生曰子向一去竟同
黃鶴采蘋坐在床邊云自那晚別去次
日就要來回話却纔開出門來被院君
看見了險遭譴責這幾日不敢走動適



纔聞知先生有恙姊姊遣妾前來探望
先生是何貴恙從何而起生曰蒙盈娘
雅愛心甚銘刻我自那晚之後望你不
來心如膏火憂煎成疾動問前事如何
采蘋曰姊姊見詩十分傾倒妾提篋尾
之言他却低頭無語生日還求采蘋姊
從中做美倘能一面當圖厚謝采蘋曰



前蒙賜攻尚未歸璧先生切勿言此且
待妾緩圖先生宜將息身子夜深了我
回去罷生曰千萬蚤賜回音免懸望眼
來蘋應諾與采綠轉入房中盈盈曰問
是何病采蘋吁云病根兒在他心上問
他也說不出來盈盈低徊良久不復再
問次晚復遣采蘋往候采蘋曰姊姊只

差我去添他個小不自在石生只求姊
姊垂一垂青眼采蘋便踏斷了書房門
檻也不如姊姊走一遭兒盈盈作意曰
我怎麼好去便依你說也不能好了他
的病采蘋曰假如能好姊姊肯去麼盈
盈無以應采蘋復到書房生歡然携入
坐下采蘋曰先生貴體如何生曰自昨



晚與子共語且喜病瘳退會不知相託
之事可有佳音采蘋曰妾每將言語探
他雖然不應亦無慍色妾微窺其意似
非拒之太甚但從來玉女金仙豈能一
名卽至必圖一晤宜再以詩投之這竹
林中包一現慈悲妙相石生大喜曰聽
卿之言曉恙如風捲殘雲片時掃淨矣

遂作詩云

深谷有佳人相去剛咫尺詩情旣已
通玉貌何終隔腸如流水迴思等太
行積願借金蓮花映我苔痕碧

采蘋曰情詞剴切見時必有喜音生曰
果得相逢皆卿之力異日當圖畫凌烟
以彰懋德采蘋持詩笑別回坊先言生



病已愈盈盈色喜即問手持何物采蘋
笑曰這又是他的拙句帶便一時帶來
生怕姊姊見責盈盈接來看畢云這生
耐煩又來纏擾采蘋良久曰依我看來
若非深惡痛絕纏擾終無了期盈盈色
沮采蘋曰這是個幽谷窮岩才人絕跡
幸天遣這生來至我家相去只聞花隔

竹姊姊旣愛其才何如一踐前言使他
也見姊姊憐才真切盈盈俯首曰言雖
如此倘風聲漏洩涇渭何辨采蘋曰除
却中天月還有誰知盈盈色解晨起亦
題一箋詩令采蘋持送采蘋見詩欣然
送至書房見門尚未開從窻隙中彈入
即便回身生起開牕見詩云



彩筆如椽鼎可扛深闔一見已心降
今宵擬共嫦娥約同載水輪到碧窻
看畢如綸音降自九重欣然欲狂時曉
日方起生向日祝曰安得移天手旋轉
東西你便從西而落挨至亭午覺此日
倍長量着階前日影百般難得移動又
將銅餅內換上鮮花等斗中拔去髮管

收拾得硯几清妍籤軸齊整意在金釵
客今晚必穩來好備清賞盼到夕陽已
落爇火初紅心內愈加急切又慮散人
到齋只得在房中坐待等到初更將盡
寂寂園亭並不見一些兒影動忽聽得
園中颯然一響便喜得心上陡然一驚
悄然行至角門外側耳靜聽平日猶聞



笑語是晚聲息俱無起坐庭內見窻扉
俱闔寂如無人一庭明月浸着幾個花
盆有個小小白花貓睡在墻角邊綠磁
墩上石生想來甚是大異回到房中復
取詩細看自謂無差又疑難道是采蘋
戲弄于我不成又取前日詩題對看字
跡又皆出一手坐待片時復到墻角窺

探依舊悄然真弄得垂首喪氣又倚着
湖山呆呆坐了半晌神情昏倦不覺朦
朧睡去時夜將半采蘋輕輕啟戶行出
門來見生倚石而睡風露滿身嘆云好
一痴情種子又堪憐又好笑搖之醒曰
痴兒何自困若此生驚覺云你來了真
教人望得好眼倦也姊妹在那裏采蘋



笑曰在你的心兒上夢兒裏生曰好姊姊休得奚落怎麼還不見出來采蘋曰又不是烽火徵兵這時節他還肯出來生曰我也疑早上之詩又是前番話柄姊姊言而無信賺殺人也采蘋曰不要錯怪了人偶值院君抱疴他在房中侍寢不得出來我怕你呆等特來回你一

聲今晚是不能踐約了生曰我却不信這害病的不前不後偏偏害在今夜采蘋曰不來由他不信由你我既受託無非盡心而已言畢欲行生摟住曰閨門權柄往往操之汝輩你也難推乾淨姊姊不來難過我今宵風月屈你到房中一敘挽之欲行采蘋曰你是我本房取



中的那裏有門生調戲老師之理這却
斷難從命快放了手生強之曰如此見
棄子心何安采蘋曰我心匪石不可轉
也生只得笑而釋之采蘋負慚而去石
生回到書房撫髀嘆曰只圖一見其難
如此怎如我梅娘柳姊晨夕得以把臂
談心因取匣中雁圖展玩觸起從前愁

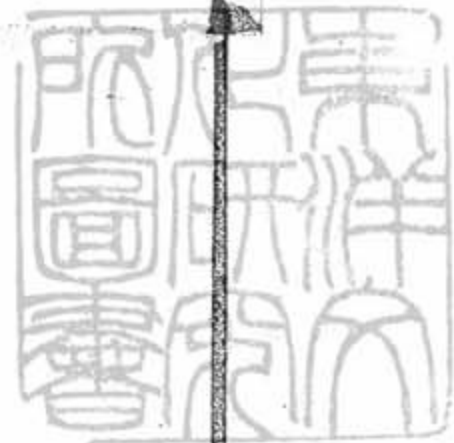
緒追憶臨期相訂之語未知二女果否
真情又不知此行何日得遂良緣何日
得回故里思前想後將從早至暮這一
腔歡喜都化作短嘆長吁默對孤檠竟
夜不寐次日無聊行到寺中消遣終日
回來走進房中却正關門聞采蘋呼曰
開了門不要上攪生見其來却又私喜

假作惱曰你還來作甚麼來蘋曰若依
你那樣懣搯原不該再來只是難爲了
那一個人生曰我只要你將功贖罪姊
姊今日可來采蘋曰他已在山子後你
且不要出去他今晚也未必到你房裏
來我端這條橈子到外面讓你們兩個
合坐坐罷石生喜得心忙手亂連忙穿

衣伺候采蘋來引盈盈出園盈盈常服
淡粧緩緩行到池邊故作倚欄玩月采
蘋進房曰姊姊出來了請出去石生
冠出房采蘋曰姊姊石相公出來了盈
盈回身石生近前施禮盈盈答禮畢各
各含慚無語石生作意道了一聲請坐
盈盈看見放着一條橈子低語采蘋取

取個坐兒來采蘋復取一椅相對放下
二人就坐盈盈低垂粉頸石生左尋右
想竟沒一句話兒開口采蘋傍立忍不
住欲笑避入石生房內生曰深慕姊姊
闔幃學士今晚得挹蘭芬調飢頓釋盈
盈曰妾係山陬鄙陋謬語知書徒貽笑
大雅二人語畢半晌無言盈盈不禁羞

腆輕呼采蘋采蘋故意不應生亦自覺
含赧又尋思良久乃曰前夜頌題匆匆
報命愧同蚓竅蛙鳴能不使麗人齒冷
盈盈曰先生班馬奇才妾淺見寡聞何
能窺測語畢又復默坐盈盈復呼采蘋
采蘋又不應生代呼曰采蘋姊采蘋出
房曰姊姊我們進去改日再來罷盈盈



起身采蘋捩之而去石生隨至山子後
采蘋曰姊姊送客的送到門外了盈盈
回頭謂采蘋曰請石相公轉去采蘋曰
石相公聽見了麼盈盈入內采蘋謂生
曰借重你把坐兒收收不要忘了盈盈
進房曰好沒意思要你三回四轉催我
出去却像泥人對着土佛坐了這半晌

我問你方纔那橈子是你放的麼采蘋
曰我只道坐得下了盈盈曰我便知是
你的行事又問怎麼幾遍叫你不應采
蘋曰石生欲圖一見好比蔡經請麻姑
漢武名阿母我道他見了面有的是話
好讓他多說幾句那裏知道只有個
等登竟沒得說了盈盈失笑石生回房



自矜喜出望外合眼靜坐思其語言慕
其態度種種可人喜得心花夜燦又是
一夜無眠次早采蘋到齋見生曰夜來
微倖一朵未經眼照的鮮花蚤被你迎
着月光看了個十分飽生謝曰昨宵之
會非汝無由只是姊妹見我爲何竟不
則聲采蘋笑曰你倒說他不則聲你說

甚麼來見了他掙了半日纔說得一句
姊妹請坐臉兒上紅得似胭脂一樣又
巴不得見面見了又要害羞這叫做沒
苦吃尋苦吃生笑曰初親粉黛自覺語
言羞澀倒被你取笑再會時定不如此
還仗你畱心采蘋曰心不難畱只何以
報我生曰卿授我以瓊玖瓊瑤我當報



之以木瓜木李采蘋回身生執手送至
 角門邊采蘋曰放手罷生曰我便送你
 進去采蘋曰你要進這門來只怕還早
 生曰這門是你管的采蘋曰北門鎖鑰
 非我不可生笑曰虎兕已經出柙還誇
 甚鎖鑰采蘋曰寧使出柙斷不使毀下
 積中言訖閉門而入

水石緣

第十六段

連峰金谷試水心
 盈盈芸窻論詩話

數日後夜月正圓采蘋曰今早入園見
 荼蘼盡放花事將闌姊姊可還到園中
 走走盈盈本自有心聞言甚喜即率采
 蘋出園采蘋行到門外忽轉入曰我忘



了—件事兒姊姊先行盈盈先到竹外
石生獨立齋前瞥然望見連卽向前曰
是耶非耶盈盈顧笑生曰粧臺咫尺渺
若山河何幸桂宮復現月姊盈盈曰子
雲在望來作問奇人耳生日蒼苔露重
恐侵羅襪且喜書幃寂靜試剪燈—叙
何如盈盈回顧采蘋不至乃曰妾心終

愛月娟娟非君詩耶二人並倚欄杆生
曰不才自得隨流詩句寢興在前只道
萍踪浪迹無緣—覩芳容不意連宵得
親眉黛盈盈曰隨流—葉本出無心實
兒戲事何足掛齒聞君欲往西秦迷舟
之事好生奇異生日三復題紅知含幽
怨是天遣不才來會吾姊消遣春愁耳

盈盈低頭生因挑之曰不聞有女懷春
吉士誘之不才雖非吉士姊姊寧不許
以感悅驚麗盈盈聞言且漸且慍謂生
曰屬垣有耳先生胡不自重妾自謂生
居窮谷未獲一見風人故不避晚風扣
齋相訪意在與君評論章詞商確詩話
蕩心之語非所樂聞石生羞愧起謝時

采蘋悄悄立在花陰竊聽分明喘嗽入
園曰好一陣晚香姊姊許久不到花前
玩賞這花都開到九分九了生日僭居
金谷有辜姊姊賞心采蘋曰這話倒也
不錯這所在姊姊那一晚不憑欄待月
那一日不投餌觀魚自石相公到此花
吾花鳥吾鳥刻劃我瑯玕蕩搖我紅索

若非姊姊親舉玉趾只一片花稍月色
怎得相親生日主人情重久假不歸子
欲與問罪之師願割還竹外一帶以請
和盈盈曰便平分這香國如何采蘋
曰若欲行成還須鼎足生日與其瓜分
毋寧合璧從此風月一家臥榻之側由
卿舅睡盈盈含笑卽携采蘋入去采蘋
在背後對着石生向粉腮上羞了一羞
隨之而入生自思我先見其才只愁他
外貌有虧旣見其貌慮他中情不定誰
知色態無雙却有持身貞潔欲尋佳偶
舍此何求只是那蠟凡詩內合浦二字
茫無下落難道合浦地面還有箇與他
擷華鬪麗的不成縱使再有其人我也



只是專心致志不他求了次晚盈盈復
題一絕封好令采蘋持送采蘋啟戶暗
中忽見石生驚曰你這人斫了怎麼黑
黑的站在這裡嚇人一跳竟勞你司起
闍來生日愛慕之誠馬也要秣何況司
闍采蘋行出山子之外將簡遞與生日
好喜也裡面不什麼佳音想是又要來
要來望你哩生日來時不過立談風月
有何可喜采蘋曰前日求見不能今便
說此不情之話這就可以覘你肺腸生
咲曰旣見之私甚于未見前言戲之日
遂于月下折看詩云

高風動素襟

清夜步花陰

不是王孫女

休彈司馬琴

采蘋曰簡何所言生曰你前日說我看
個十分飽眼愈飽腹愈飢若見了這簡
見豈不餓死采蘋見詩曰前晚那琴聲
我也曾聽見原對他彈錯了生戲曰今
晚對你彈一彈如何采蘋曰我這兩耳
不聞琴聲便聾得敲鑼也不聽見生曰
的琴別有弄法聾耳遇着一弄便通

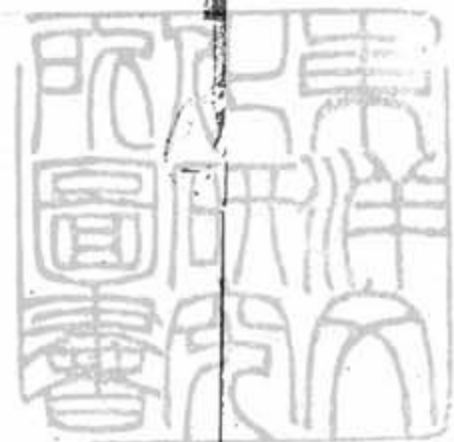
采蘋曰便宜少討些生日善戲謔不爲
虐采蘋見齋中燈火熒熒謂生日寂寥
書院照着一點孤灯這淒涼也虧你禁
受石生雙手捧其腮曰此菩薩慈悲語
何幸向來唇道出我正要立一紙借約
帶只園內鶯花做個風流中見問盈娘
借你到書房作伴俟我臨行奉璧采蘋



推之曰醉哩夢哩惺忪些再講生曰此亦細事料盈娘必不見吝采蘋曰天還有眼生你做個男子若是個女兒怎了怎了生曰我若有一日化了女兒得如你的面龐必以普愛爲心定要度盡天下羨男子采蘋掩住雙耳曰汚耳汚耳生笑曰我又不曾彈琴怎麼就粧龔了

二要假惺惺同我到房中去還要煩你帶一回簡采蘋曰今後我一人是斷不到你房中了生曰好沒見識西廂云綠莎茵鋪着綉揚牡丹云緊靠湖山石邊其人其事只在眼前怎獨怕到房內采蘋回身曰離了你的孽眼如何生拽住曰離了我的眼離不了我的心走也無

益采蘋曰不要胡纏我有句知心話對
你說你來時我家院君見了千歡萬喜
欲將姊姊許配與你只幾時不聞提起
想爲從中少了個冰人撮合果若此事
得諧何慮妾非君有怎的不能求凰只
要與鶯兒作對生日聽汝裏曲好難消
受只是方寸中如圍城待救若必待持
兵教士方纔入援亡無日矣采蘋笑曰
十指染黃蓮且替我苦手借作守我來
久了怕姊姊怪遲要寄回簡快去寫來
我在窗外等你石生進房采蘋隔窗曰
你若欲圖後會復簡還須謝過他是封
好了來的你也封了帶去生日言甚有
理卽和一絕于原詩之後綴好出付采



寶來礦持回盤盤展見所和詩云

細語觸幽襟

藏羞借月陰

相如雖病渴

不敢復彈琴

看畢知其愧悔私心自喜越數夕生復
投詩約會是夜月出甚遲石生坐待久
之閒展棋枰子燈下布局翠翼提茶爐
進房曰香車到了快些迎接石生出戶



遂邀盈盈入齋盈盈見棋曰好一局料
飛格生曰候久不至學個閒敲棋子落
燈花二人坐下生日余設此座相待久
矣只是荒齋塵坐有髮紅粧采蘋曰不
要過謙不是石相公貴宅生日姊姊今
宵枉顧乃主中賓我便是賓中主了盈
盈曰蝸居淹屈妾心正自抱慙生日自



顧塵凡假仙人之館復得接仙子之
何異向丹臺石室與麻女飛瓊共談世
外盈盈曰仙居密邈赤城曾否採藥一
渡石橋生曰欲訪仙踪寸心徒切今幸
深入花源庶幾不羨劉阮盈盈曰妾覽
劉阮遇仙事深爲慨嘆彌月之遊歸歷
數世退無所依進不復遇何仙家之無
情二子之不幸生曰採藥竒遇古今誰
不欣羨今被姊姊道破使人失驚采藥
曰山中七旬世上千古石相公到此幾
時了怎不動家鄉之念生笑曰正在迷
時何忍卽醒俄而茶熟二人品茶采藥
收拾几上棋枰將子勻散曰待我破了
這一局生按枰向盈盈曰手談定然高



妙還希賜教盈盈辭曰雖畧知布子非
橘中之敵也生固請盈盈許之采蘋曰
掩上了門做個閉門殺生日你不要岸
上高三着采蘋曰我不管論成論敗也
不管說戰說和只袖着手靜觀鷓蚌盈
盈側目視之生笑曰怎不說從傍看打
鴛鴦結采蘋曰姊姊的棋是沒有結打
的二人閉枰對奕石生故落數子局終
采蘋數子曰若爭個手也扯平虧殺姊
姊中心有眼石相公便敗在這裡面了
生曰姊姊棋妙于琴詩奇于字想來畫
學也應入微盈盈曰自執筆學書便亦
傍及花鳥偶然染紙自以爲工媿未能
登管夫人之堂與耳采蘋曰石相公何

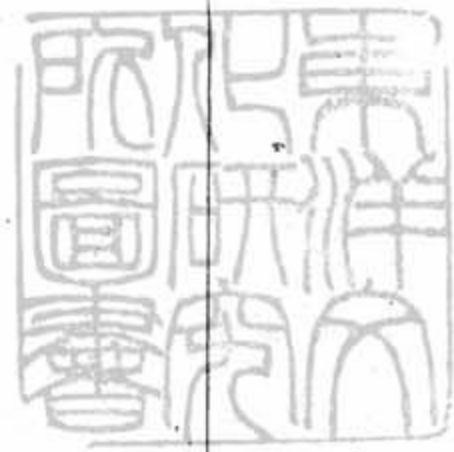


由知姊姊善琴生日初入名園焦尾之音蚤有好風吹送至今猶鏗然在耳二人始悟彈琴之夕被生聽見盈盈向生日竹筭定多佳句何不使盡觀鴻秘生出遊草一帙盈盈覽畢復索生又出舊作數十篇盈盈誦之曰激楚處彷彿離騷莊整處直登雅頌君才殆天授非人力也生日一經品題砒砒化爲良玉矣盈盈曰題中所稱松雲爲誰生日契兄松月波雲籠碧二友皆吟壇飛將生平唱和頗多帙中偶然錄此數則盈盈曰題咏一節本屬文人快舉或逢一境或遇一事天機觸露于外吟情感動于中捉筆如明珠走盤駿馬下坡豈非第一



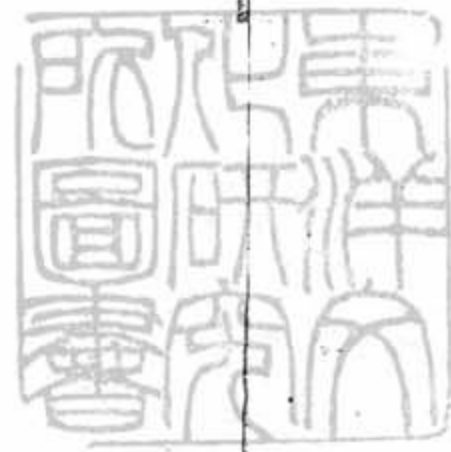
快心之事若待辛苦構思總有驚人之
句妾所不取昔孟浩然兩眉盡落裴祐
袖手欲穿王摩詰至走入醜甕千古傳
爲苦吟想見其拈毫寧有樂境生聆其
詞淙潺悅耳且味其語氣始信采蘋稱
其評論古今賞心甚寡之語不虛因曰
古人七步成章三年作賦遲速固有不同

同若使題頌於夜香隈銅爐則孫綽必
在門墻之外矣盈盈抵頭含笑旣而又
曰前人評詩謂鄭寒島瘦元輕白俗妾
謂不然微之不乏端凝之句郊島亦多
富麗之章三子不具論獨爲樂天一俗
字叫屈歷數其詩如趁涼風遠竹引睡
臥觀書如松影過牕眠始覺竹風吹面

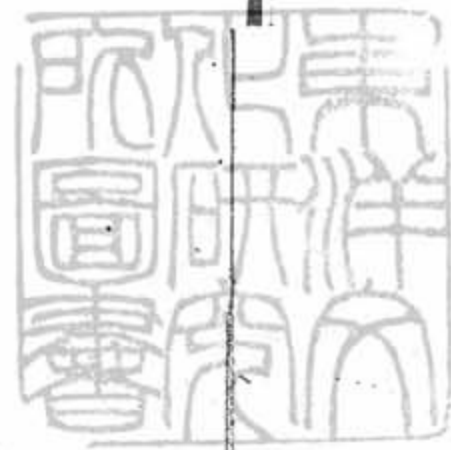


醉初醒如濤聲夜入伍胥廟柳色春蕊
蘓小家如日晚愛行深竹裡月明冬上
小橋頭如藥爐有火丹應伏雲確無心
水自春如松雨飄藤帽江風透葛衣如
晚坐松簷下宵眠竹閣間如紅袖織綾
誇柿蒂青旗沽酒趁梨花如無人驚鷺
對禽下新睡竟時幽草香此等妙心美

不勝收皆風華掩映激齒鏗鏘何一足
其俗處石生拍案叫絕曰歷歷數來如
黃鸞三十二疇一疇一快心千古覆盆
今晚得照香山有靈當為吾始下拜何
物楊汝立漫作醉言敢稱壓倒采蘋傍
立驚曰右相公輕言些說得高興竟忘
其所以了二人失笑采蘋出戶觀月



時已參橫斗轉近謂盈盈曰河欲落
已西再一會見那蝦蟆更就要催動想
盈盈曰日漸長夜愈促了生日千金一
刻細語嗚嗚便聽他打個六更亦復何
礙采蘋曰石相公只知留客却也寡人
生曰寒夜客來茶當酒盈盈曰何如良
夜省榨茶采蘋曰我們是陪了茶來請
誦的生曰這總是主中有賓賓中有主
盈盈起別采蘋提茶爐一同出齋生送
至竹邊曰今後望姊姊源源而來采蘋
曰只要石相公不洩



卷之六

今日夕望故城感而後來
... 出齋坐
... 中

水石緣

第十七段

窃詩畫石岫披瀝
會巫陽采蘋送雨



次日散人到齋曰這幾天僕因薄冗不
得來陪話先生又納悶也生日芳園花
鳥儘足怡人倒也不賚岑寂散人見案
上水經已輯就了一半喜曰先生文機



之遠真如河決下流敬服敬服生日勉
力應命未有不貽喚高明但箇裡源頭
還祈指示散人曰吾族自天一肇生地
六相成開基于北方居坎位爲五行之
首堯時支流充滿靡有定向遂泛濫中
國與民爭居迨夏后氏九河旣導三江
底定然後如循故道知所朝宗迄今數
千年千支萬派流行宇內經絡苞苴于
日月出沒之鄉或浪汲三千或波迴九
曲或溟漭而渺沔或汗汗而細細或上
通星紀貴近天潢或下運洪濛力移地
軸或泉飛如雨屑或瀑掛如雲奔或以
倒峽見奇或以停淵得趣或敷而爲惠
澤或挹而爲甘霖或挾蛟龍以同居或

產珠璣而照世或出圖而出書或限南
而限北溯流雖異窮源則同妾皆遇坎
必止盈科後行而以清潔自好善下爲
性者也生曰昔郭璞咏江木華賦海管
子贊以具才老氏稱爲上善翁家世之
盛從來嘖嘖人口但不知梵書所稱八
切德者何屬散人曰八者



香四柔五甘六淨一不噎八除病也此
既流入沙門譜中姑存其名不必分其
支系矣又有蓬萊一派其性至弱崑崙
一派其形甚黑獨有蕩泉一派性溫和
歷寒暑不變宇內不過數支昔蘇子瞻
曾遍與之遊獨與在驪山者稱善主又
問曰彭蠡洞庭三湘七澤皆楚產也翁



傳自何派散人曰僕家世居合浦此中
特流寓耳石生忽聞合浦二字暗自驚
喜因問翁自何年溯洄至此散人曰徙
居此地忽忽數十載念及先人廬墓屢
動歸心無奈這客居溪山深入寤寐眼
見得鬢毛如雪不知何日是歸年也少
頃散人去生拍掌大喜原來合浦是他

故里盈盈不是我的更是誰的水翁水
翁快婿已在你眼前須蚤把這一顆愛
珠交與我掌管再玩蠟丸之詩益信神
僧之幻自後每當月明人靜盈盈卽携
采蘋到園非與生倚欄共語卽剪燭敲
詩石生欲出朗磚所贈之詩屢恨無因
欲言又止韶光迅速枝頭少女蚤吹過



二十四番花信薰風拂拂又逢荷淨納
涼時矣一日新雨後散步登山采蘋入
園行到齋前見生不在悄然入室披其
帷按其衾枕神情蕩漾不能自持忽自
已啐了一聲笑道平時主意最拿得定
今日何故至此復啟其匣得生與梅柳
倡和詩併雲雁綉嶺二圖驀然驚欣然
喜急持歸與盈盈曰石生不在被我窺
了他匣中古董回來盈盈展見綉嶺圖
訝曰這圖怎生也落在他手采蘋想曰
是了老相公說他在家曾遇見寺中和
尚這不是和尚贈他的麼盈盈復展雁
圖細看十分稱賞又見題軸三詩雖知
為贈別之作却不甚分明及閱梅柳辭



樓之句始知爲平康女子暗思天下才
女原來不少竟平日襟懷深自貶損遂
將詩與二圖密藏不露石生並不知竟
一夜盈盈晚涼新浴衣輕綃走細穀持
白團扇與采蘋入園時新月一痕荷香
馥郁螢火高低款步欄邊意極閒適石
生從山寺回來聞之曰適纏入寺聽講

觀音經回來復覩莊嚴妙相此身又如
赴泛南海入普陀矣采蘋曰眼前少個
童子生曰若蒙普度情願皈依盈盈笑
曰只恐洗不盡凡心又要去尋梅問柳
生忽驚疑采蘋連卽諱以他詞曰這幾
日山房如火揮汗如雨等不到夜涼一
開青眼方言時有風飄然而至生曰美



哉此風當與姊姊共之采蘋曰此石相
公之雉風耳盈盈又曰與君共者多矣
君不曾幾度登樓笑晚風耶生異曰圖
中秘句何出得洩看見采蘋含笑指之
曰是矣是矣我知之矣采蘋含咲逡巡
避去盈盈問二女之事若何爲妄言之
生將初遇二女并二女出樓之事委曲

詳盡一一備陳盈盈曰松雲之義君之
情梅柳之志可稱三絕今二女何在生
曰一室淒清尙同居敝里盈盈曰妾見
古今所載章臺兒女能謝絕脂粉非因
色衰則以勢逼二女能退步于急流廻
車于初日誠今昔所難又問先生綉嶺
圖從何而得生日此圖來歷甚奇去冬



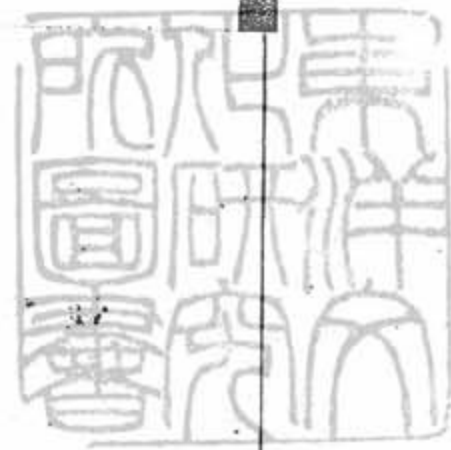
故園偶遇朗磚和尚將此圖贈我這和尚相見之言藏頭露尾甚沒分曉又贈我蠟丸一枚中藏詩句奇幻難解誰料今春辭家以來詩中之句屢屢有驗盈盈曰詩何所言又何所驗生曰不才填膺裏曲吞之不能吐之不敢屢欲少宣誠恐姊姊生嗔隱而不發盈盈回顧不

見采蘋乃曰先生有何言語但說何妨生曰我會將和尚相見之言一一記錄與蠟丸詩句帶在身傍今晚幸逢姊姊問及何敢再隱遂取出付盈盈曰箇中機殼請細參詳盈盈迎月先觀所錄之言笑曰這是他的悉喇蘓曠真不可解繼觀詩句見江帆悞張溪鴛同浴之句



驚曰老闍黎好先見也及觀至先盟合
浦人如玉止不住紅沁蓮腮默默無語
生曰不才虛度十九年自嘆良緣難遇
寧甘虛度青春旣得神僧詩句私憶婚
姻必落外郡故欲借入秦之舉遍訪佳
人今幸於群山萬壑之中邂逅姊姊千
里牽絲百年訂約全仗此詩爲冰上人

月中老也盈盈含羞無語生曰自接芳
容私矜竒遇然尙疑合浦二字茫無下
落前聞翁丈之言始識爲姊姊故里益
信良緣果由天定盈盈看畢詩句仍付
石生采蘋潛踪聽其語畢復來前捧之
而去次日采蘋伺散人午睡未起啟戶
入園生剛行至竹邊聞聲避入林中采



嶺不竟望見房門不掩微微喘嗽不聞
荅應來到門首張看不見石生復入齋
頭翻閱石生突然入室曰寶物被劫正
苦難追今日開關延敵果然墜吾街山
采蘋曰這樣寶虧你帶到海龍王家裡
來若是要還改日奉璧請開護我出去
生阻之曰孤軍入險尙想全旅而還采

蘋曰仁義之師不聞阻隘快些放路生
堅持之采蘋正在被窘忽聞散人喘嗽
二人慌張無計采蘋失色曰你這冤孽
如今怎了生將采蘋推入帳中以衾覆
之散人入齋與生坐談曰夜來雷雨初
晴今日炎蒸少遠貴處亦似此盛熱否
生曰荆吳相接太約寒暑畧同散人曰



此時百不敢爲祗堪散髮槐柳間折荷
筒飲花露耳石生心慌胆怯語若不聞
散人顧床曰爲何這帳子不鈎一鈎起
生忙應曰苦于驅蚊不去故爾垂着的
散人又曰適讀史見漢高平城之圍白
登之困險落重墮之手深嘆創業艱難
生曰非子房奇計六出漢之天下正未
可定散人笑曰先生慢矣出六奇者陳
丞相也生亦啞然曰適承鄉梓之間頓
竄客心撩亂散人立起身曰先生不要
祭愁明日僕當棹小舟與先生尋岩間
壑以舒懷抱石生致謝散人在房中踏
來踏去驚得石生汗如雨注采緣送茶
入齋散人復坐下飲茶取水經翻閱一

回謂生日天氣炎熱且宜暫停筆墨生日謹領教啜茶畢采綠出房散人亦起身出門石生同出齋前伺其已出園門掩戶急入帳內曰閉殺我懷中鷄也采蘋悶得臉若塗脂單衣悉皆汗透起曰險些不嚇殺了人笑生日好個子房六出奇計生日這老兒好不惹厭我心亂



作一團那裡有心應若采蘋欲下榻生抱特特采蘋慌曰行不得也哥哥生日情如渴鹿今番斷斷不能再釋了采蘋口內無言芳心如碎生爲解去薄羅乳擁雙蓮肌呈白雪兩情奔悅飄飄然細雨輕雲遂同赴巫陽之會歡娛之際采蘋星眼也斜斂眉撮口嬌聲呢呢石生

輕憐慢惜曲盡綢繆歡畢二人起坐床上采蘋取衣披好雙手障面不勝羞詢生復搜入懷中曰豈尅香含牡丹春滿真愛殺人也采蘋曰祇屈你做禿頭奴子了生笑曰前作卿桃李今爲你菜砧也弄品升三級了髡亦何害二人相持出帳采蘋扣了衣領低頭看看裙子石

生出一小鏡采蘋對鏡將簪按一按側過臉來整一整鬢又坐下來兜鞋生曰好一對蓮花瓣擎在掌中還有餘地采蘋目生笑曰甚麼意思我好沒主意上了你的當生亦含慚采蘋曰你說心中如圍城待救今日却解了這圍了昨晚聽得你對姊姊已通積愆姊姊回房長





吁短嘆睡夢呻吟似被君感你須留心
姻偶早訂絲羅使妾亦長相偎傍生聞
言深喜臨去生日適經險阻如今好從
容整旅了采蘋曰我本皆着姊姊出師
不料全軍而來破軍而返生含笑啟戶
出之次日散人命舟賞筆床茶灶搭拈
花陪生出遊歷深巖經絕壁起步陰森

迴波激湍遍訪幽深盡日而返生出門
後采蘋隨盈盈出園遂入齊內盈盈見
案頭小鏡上書云如何臨皓月不見月
中人暗笑情痴回顧采蘋曰看你今日
何故這神情飛越采蘋曰願姊姊用人
毋疑乃取石生之衣服之曰姊姊我與
石生孰美盈盈曰你雖美只是司空見



慣穿了只衣服便另有雅人韵致采蘋
曰這等說匪我之爲羨美人之衣正在
諧笑見清氏入園采蘋曰院君來了
將衣服脫下清氏進房曰自這生到家
幾個月不曾進園池裡荷花正開得熟
開虧他今日不在也好讓你們出來看
看一女相顧胡應清氏叫采蘋將這花

瓶拿去換了水板一朵茵荷揀上擺在
房中看看采蘋初破瓜行走自覺礙步
携瓶下堦和身那轉清氏見之曰你看
這是甚麼走相采蘋聲也不響折花入
房盈盈曰怎麼單是一朵花再去采片
小荷葉來襯襯采蘋怕在清氏面前行
走扶着荷背曰荷葉有甚麼好看不采



罷了清氏指對聯云這想是他寫的你
看看這字好不好盈盈曰我那裡曉得
他清氏曰這後生才學又高相貌又好
我初意要將你許他奈這吳頭楚尾離
得路兒不少眼面前只有你一人你爹
爹鬢髮如霜我也耳目昏聩若將你送
在幾千里路外零丁二老再靠着誰來

你爹爹爲你婚事屢欲回家還是在一
塊土兒上尋個女婿花朝月旦一對兒
長在眼前也可憫桑榆暮景盈盈聽說
一時若萬炬煎心低徊欲絕采蘋在傍
驚得俏魂幾斷清氏又曰他說要到關
中探親到這裡幾個月了竟不動身倒
也像個四海爲家的說要等和尚回來

見見總去那和尚雲遊四海知他幾時
纔到聞他家中還有老母怎麼不怕懸
念等過了這盛伏還須催他去的總是
盈盈圓房益添愜惋



