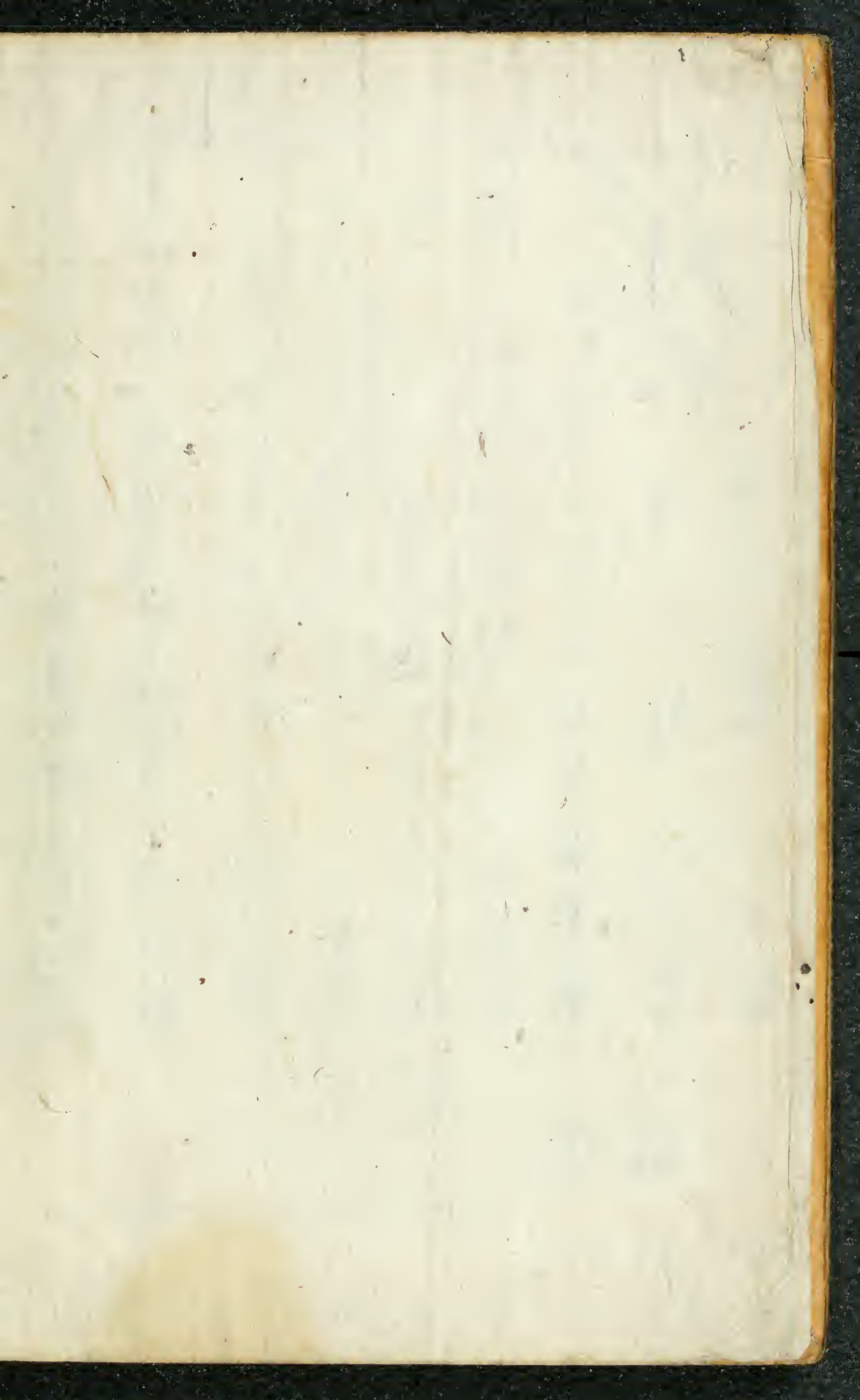


兵典

經國大典  
利





經國大典卷之四

兵典

宗官職

中樞府一與吏曹同  
院正及士負訓鍊  
外並不待滿仕遷  
官○凡受遞兒職  
者稱所屬衛部不  
屬衛者亦稱衛部  
殊選兒職者只稱  
備

正一品

正一品衛尉

中樞府

文六堂上官  
之無所任者

正二品衛門

五衛都摠府

掌他五衛軍  
務都摠管副  
以他官兼周  
年相遞儲將  
○堂下官有  
奕才諳練者  
除取才兼用  
職將

領事一員

從一品

判事二員

正二品

知事六員

都摠管

從二品

同知事七員

副摠管

正三品

折衝將軍  
已上堂上官  
禦侮將軍

僉知事八員

從三品

建功將軍  
保功將軍

正四品

振威將軍  
照威將軍

從四品

定略將軍  
宣略將軍

經歷一員

經歷四員

正五品

果毅校尉  
忠毅校尉

從五品

顯信校尉  
彰信校尉

都事一員

都事四員



正六品 敦勇校尉

從六品 勵節校尉

正七品 迪順副尉

從七品 奮順副尉

正八品 承義副尉

從八品 修義副尉

正九品 勅力副尉

從九品 展力副尉

從二品 衛門

五衛 義興衛

中衛 補充隊屬

士 善司僕

州鎮管軍士昌城昌洲方	軍西屬中士義州龜城朔	京西屬中士義州龜城朔	親衛親軍後部	州安東鎮管軍士屬前部	金海鎮管軍士屬前部	部晉州鎮管軍士屬右部	中慶道大丘鎮管軍士屬左部	慶尚道大丘鎮管軍士屬左部	龍驤衛左衛馬○別侍衛隊	海州鎮管軍士屬前部	軍屬右部忠州清道公州	士屬右部忠州清道公州	忠清道公州	州淮陽鎮管軍士屬左部	士屬中詠江原道江陵原	州廣州水原長湍鎮管軍	○京中詠開城府京畿楊
------------	------------	------------	--------	------------	-----------	------------	--------------	--------------	-------------	-----------	------------	------------	-------	------------	------------	------------	------------



山嶺山鎮軍士屬左部成

川鎮管軍士屬右部寧邊

江界碧城鎮管軍士碧圍

滿浦高山里渭原哩山寧

遠鎮軍上屬前部平忠佐

襄鎮管軍上屬後部忠佐

衛前部忠義備忠贊備

全羅道全州鎮管軍上屬

中部順天鎮管軍上屬左

部羅川鎮管軍上屬右部

長興濟州鎮管軍上屬前

部南原鎮管軍忠武衛後衛

順衛正兵部子備馬○忠

京止諫求安道北青嶺管

軍士屬中諫平山鎮管軍

士二水惠山鎮管軍左

華二水惠山鎮管軍左

士子遠美鑑訓我鎮軍士

卷四 人 四

屬右節度使 監軍 會 鎮

城鎮 節度使 監軍 關 鎮

監軍 節度使 監軍 關 鎮

監軍 節度使 監軍 關 鎮

從二品

將十二員

以他官兼

將三員

以他官兼

正三品

上護軍九員

從三品

大護軍十四員

正四品

護軍十二員

從四品

副護軍五十四員

正五品

司直十四員



從五品副司直一百二十三員

正六品司果十五員

從六品部將二十五員

副司果一百七十六員

正七品司正五員

從七品副司正三百九員

正八品司猛十六員

從八品副司猛四百八十三員

正九品司勇四十二員

從九品副司勇一千九百三十九員

從一品衛門 正三品衛門

內禁衛 訓練院 士 掌軍 試

正五品衛門

世子 翊衛司

掌陪衛 東倉

才鍊藝武經 習讀之三事 讀官三十負 與祿官權知 習讀兵要武 經七書通鑑 將鑑博議陣 法兵將說或 習射御本院 堂上官同兵 曹都總府堂 上官各一負 上官考講給 每朔考講給 分數歲抄通 考優等者通 仁啓聞叙用





正三品

從三品

從四品

正五品

從五品

正六品

正二員

以他官兼

正一員

正二員

正二員

判官二員

左右翊衛

各一員

左右司禦

各一員

左右翊替



從六品

正七品

正八品

從八品  
正九品

主簿二員

參軍二員

奉事二員

各一員

左右衛率

各一員

左右副率

各一員

左右侍直

各一員

左右洗馬

各一員

三  
百  
八  
十  
日

雜職

正六品

通判 司庫 司馬 司兵 司獄 司倉 司牧 司農 司牧 司農 司牧 司農

從六品

通判 司庫 司馬 司兵 司獄 司倉 司牧 司農 司牧 司農 司牧 司農

正七品

通判 司庫 司馬 司兵 司獄 司倉 司牧 司農 司牧 司農 司牧 司農

從七品

通判 司庫 司馬 司兵 司獄 司倉 司牧 司農 司牧 司農 司牧 司農

正八品

通判 司庫 司馬 司兵 司獄 司倉 司牧 司農 司牧 司農 司牧 司農

從八品

通判 司庫 司馬 司兵 司獄 司倉 司牧 司農 司牧 司農 司牧 司農

正九品

通判 司庫 司馬 司兵 司獄 司倉 司牧 司農 司牧 司農 司牧 司農

從九品

通判 司庫 司馬 司兵 司獄 司倉 司牧 司農 司牧 司農 司牧 司農

破陣軍

隊卒彭排

勤事

從事

趨事

隊長

隊副

外官職

使節 慶

京畿

忠清道

慶尚道



假評事仕未  
 七百二十未  
 率家食節制  
 生萬口則九  
 正乃遮主節  
 度使稱主鎮  
 節制使巨鎮  
 制使稱巨鎮  
 同食節制使  
 萬戶都尉稱  
 諸鎮萬戶節  
 制使萬戶節  
 試武藝者差  
 之賦解已鞫  
 此賦解已鞫  
 食節制使萬  
 戶節制使萬  
 守令加昔經

兵馬節度

兵馬節

兵馬節度

卷之六

七

國大共四

正三品  
兼

使一  
兼 察 觀

度使二  
兼 察 觀

使三  
兼 察 觀 道右 道左

水軍節度使二  
兼 察 觀

水軍節度使二  
兼 察 觀

使三  
兼 察 觀 道右 道左

從三品

兵馬僉節兵馬虞候

使一  
兼 鎮 屬 道左

兵馬節制



制使四

廣州鎮水

原鎮揚州

鎮長端鎮

並帶守

一真鎮

候一

兵馬

節制使

四真

鎮清州

鎮共水

軍節

制使二

真

馬梁

二真 左道

兵馬

節制使

五真

尚州鎮

道鎮

節制使

正四品

水軍虞候  
水軍虞候  
一真二真  
左道 右道

從四品

兵馬同僉  
兵馬同僉  
兵馬同僉

節制使  
十僉  
節制使  
二僉

四真  
廣州  
使十二  
十真  
慶州

驪州  
利川  
真  
忠州  
管  
蔚山  
與海

鎮管  
富平  
真  
清風  
管  
安東  
鎮管

南陽  
仁川  
真  
清州  
管  
寧海  
鎮管

安山  
安城  
真  
醴泉  
管  
榮川

揚州  
高陽  
管  
天安  
鎮管  
尚州

坡州  
高陽  
管  
公州  
鎮管  
星州

長湍  
鎮管  
善山  
金山  
鎮管

江華  
豐德  
林川  
韓州  
鎮管

朔寧  
麻州  
洪州  
陝州  
鎮管



並  
道  
水  
軍

萬  
戶  
五  
負

月  
串  
鎮  
管

支  
系  
物

視  
系  
盛

鎮  
管  
舒

川  
泰  
安  
証  
山

水  
軍  
萬

戶  
三  
負

所  
斤  
浦

鎮  
管  
唐

知  
島  
馬

梁  
鎮  
管

威  
陽  
昆  
陽

昌  
海  
成  
鎮  
安

大  
丘  
鎮  
管

清  
道  
水  
軍

萬  
戶  
十  
九

真  
鎮  
管  
山  
浦

毛  
浦  
甘  
浦

海  
雲  
浦  
漆

烏  
包  
伊  
浦

鹽  
多  
六  
浦

管  
二  
浦  
平  
鎮

卷之八

乙

從六品

兵馬節制  
兵馬節制  
兵馬節制

都尉  
二十制  
都尉  
都尉  
都尉  
四十

二負  
廣州  
四十二  
六負  
慶州

州  
鎮  
管  
驪  
州  
志  
州  
鎮  
管  
鎮  
管  
鎮  
管  
鎮  
管

州  
陽  
晉  
陰  
州  
鎮  
管  
州  
鎮  
管  
州  
鎮  
管  
州  
鎮  
管

州  
果  
川  
楊  
州  
鎮  
管  
州  
鎮  
管  
州  
鎮  
管  
州  
鎮  
管

州  
鎭  
管  
京  
城  
州  
鎮  
管  
州  
鎮  
管  
州  
鎮  
管  
州  
鎮  
管

州  
披  
川  
積  
州  
鎮  
管  
州  
鎮  
管  
州  
鎮  
管  
州  
鎮  
管

州  
水  
原  
河  
州  
鎮  
管  
州  
鎮  
管  
州  
鎮  
管  
州  
鎮  
管

蛇梁唐蒲  
助羅蒲赤  
梁安  
骨蒲





從一品

正三品

全羅道

兵馬節度

使二員觀

察使

水軍節度

使三員左二

道右道一  
觀察使兼

黃海道

兵馬節度

度使一員

觀察使兼

水軍節度

度使一員

觀察使兼

江原道

兵馬節度

使一員觀

察使

水軍節度

使一員觀

察使兼

結城藍  
浦保寧  
牙山新  
昌禮山  
海表  
唐津



從三品

兵馬水軍

節制使一

負齊州兵

馬節制使

一負全

兵馬虞候

一負兵馬

節制使

四負羅州

興鎮南原鎮順天

兵馬節制使

二負黃州

水軍節制使

節制使

一負江陵鎮

兵馬節制使

節制使

三負淮陽

水軍節制使

軍節制使

兵馬節制使

一負原

節制使

節制使

節制使

節制使

節制使

節制使

節制使

節制使

卷之五

正四品

從四品

水軍僉節制使

一員三志

制使二員所江

蛇渡鎮橋

道涼涇島

鎮驪本

水軍虞候

二員左道右道

兵馬同僉

兵馬同

兵馬同僉

節制使十

僉節制

節制使十

四員全州

使十一

一員立陵

益山

黃州

襄陽

去阜

鎮管

下海





從六品

卷之六

十一

浦多慶浦  
木浦於蔚  
浦羣山浦  
南挑浦金  
甲

兵馬節制

都尉四十

二負全州

州鎮管井

色興德扶

安萬頃沃

講臨坡金

瀟龍安咸

悅高山泰

仁羅州鎮

羅州鎮管

浦多慶浦  
木浦於蔚  
浦羣山浦  
南挑浦金  
甲

兵馬節制

制都尉都尉十四

十三負全州

州鎮管井

色興德扶

安萬頃沃

講臨坡金

瀟龍安咸

悅高山泰

仁羅州鎮

羅州鎮管

浦多慶浦  
木浦於蔚  
浦羣山浦  
南挑浦金  
甲

兵馬節制

制都尉都尉十四

十三負全州

州鎮管井

色興德扶

安萬頃沃

講臨坡金

瀟龍安咸

悅高山泰

仁羅州鎮

羅州鎮管



經  
國  
大  
典  
四

光州威平 高敞長城 蔚平務安 南原鎮 南原鎮 實茂管 城鎮安龍 潭王果雲 峯昌平長 永長興鎮 管康天津海 南順天鎮 管光陽求 禮興陽陵 城同福和 順濟州鎮 濟州鎮 大義鎮

松禾 栗江 康翎 津長 淵瓮 陰啟

金化 安映

永安道

平安道

從二品

兵馬節度使三

兵馬節度使一

真二南道北道一觀察使兼

真一觀察使兼

正三品

水軍節度使三

水軍節度使二

真二南道北道一兵馬節度使

真一兵馬節度使兼一觀察

兼一觀察使無

兼一觀察

從三品

兵馬虞候一真

兵馬虞候一真

北道兵馬僉節制

兵馬僉節制使

使十五真甲山

十六真成川鎮

邊鎮三水鎮惠慶源

渭原鎮理山碧潼鎮寧遠



從四品

鎮會寧鎮鍾城  
鎮高寧鎮訓武  
鎮潼關鎮高靈  
鎮遠鎮美錢  
鎮北鎮道鎮開  
鎮城鎮道鎮開  
鎮美鎮錢

兵馬同僉節制

使六員

成興高平原北青  
鎮管端川安邊  
鎮管德川安邊  
源文川水軍萬

鎮蒲安鎮  
鎮朔州鎮  
鎮龜城鎮  
鎮碧圍鎮  
鎮高山鎮  
鎮麟里  
鎮高里  
鎮麟里  
鎮高里

僉節制使三員

江鎮廣梁鎮  
宣沙浦鎮老

兵馬同僉節制

使十七員

襄鎮管中和寧  
襄鎮管中和寧  
邊鎮管雲山熙  
川安州鎮  
管定州甫川

戶三奠

南道管

山義州鎮管鐵

道安補北道兵

山龍川成川鎮

馬萬戶十四奠

川郭鎮管宣兵馬

慶興鎮管撫夷

萬戶四奠碧潼

阿吾地鏡城鎮

阿耳仁界鎮管

斜西北斜千洞

嶽坡上土朔州

魚游澗會寧鎮

佐鎮管

管豐山錐城鎮

管防垣穩城鎮

管求建富寧鎮

山鎮茂山王連甲

正六品

兵馬評事一員 兵馬評事一員



從六品

道北

兵馬節制都尉

兵馬節制都尉

十一負

十九負

會寧鎮

管龍岡

德城鎮

管龍岡

比青鎮

管龍岡

洪原鎮

管龍岡

冊城鎮

管龍岡

土官職

永興府

永興府

平壤府

依京中薛官亦授鎮北衛

鎮西衛

平壤府

平壤府

平壤府

職士官

正五品 建忠隊尉

勵直一負

勵直一負

從五品 勵忠隊尉

副勵直一負

副勵直一負

正六品 建信隊尉

勵果二負

勵果二負

從六品 勵信隊尉

副勵果二負

副勵果二負

正七品 敦義徒尉

勵正二負

勵正三負

從七品 守義徒尉

副勵正二負

副勵正三負

正八品 奮勇徒尉

勵猛三負

勵猛四負

從八品 効勇徒尉

副勵猛三負

副勵猛四負

正九品 勵力徒尉

勵勇三負

勵勇五負



從九品 彈力徒尉 副勵勇四員 副勵勇五員

寧遠大都護府 鎮城都護府 義州牧

鎮邊衛 鎮封衛 鎮江衛

正五品 勵直一員 勵直一員

從五品 副勵直一員 副勵直一員

正六品 勵果二員 勵果二員 勵果一員

從六品 副勵果二員 副勵果二員 副勵果一員

員

正七品 勵正二員 勵正二員 勵正一員

從七品 副勵正二員 副勵正二員 副勵正一員

寧遠大都護府

正八品 勵猛三負

從八品 副勵猛三負

勵猛三負

副勵猛三負

勵猛二負

副勵猛三

正九品 勵勇四負

從九品 副勵勇五負

勵勇四負

副勵勇五負

勵勇四負

副勵勇五

會寧都護府

慶源都護府

鍾城都護府

穩城都護府

江東都護府

富寧都護府



慶興都護府

懷遠衛

柔遠衛

鎮浦衛

正六品勳果一負

勳果一負

勳果一負

從六品副勳果一負副勳果一負

負

正七品勳正一負

勳正一負

勳正一負

從七品副勳正一負副勳正一負副勳正一負

負

正八品勳猛二負

勳猛二負

勳猛二負

從八品副勳猛三負副勳猛二負副勳猛二

卷之四

負

正九品勳勇四負 勳勇三負 勳勇三負

從九品副勳勇五負 副勳勇五負 副勳勇五負

負

京衙前宗親府

數一番

大君公主王子翁主一品二品

君 君及

都正

皂隸 各四各一各三各一各二各一十五

便令 下同



議政府

議政

贊成

參贊

舍人

檢詳

皂隸

各四

各二

各

各一

二十

忠勳府

正一品君從一品君二品君

皂隸

各一記政行各二

各一

十

四

中樞府

領事

判事

知事同知事

皇朝通志卷之四

卷之六

皂隸

二已行議政者四

各二

各一

十

**儀廣府**

一品二品

**敦寧府**

領事判事

知事同

尉

尉副尉

知事都正

皂隸

各二各一四

議政者四

二

各一

六

**義林府**

判事知事同知事堂下官



羅將

各二

各一二百三十一

**吏曹**

同工曹

判書

參判參議堂下官

皂隸

二

各一

各一

十

**戶曹**

同禮曹

判書

參判參議堂下官

皂隸

二

各一

各一

十五

**兵曹**

判書參判參議參知堂下官

羅將

二十

皂隸

二

各一

各一

刑曹

判書

參判參議

堂下官

羅將

皂隸

二

各一

各一

四十五

五衛都摠府

漢城府

判尹 左尹 庶尹 判

右尹 官 兼 參

軍

羅將

二十



皂隸

各一

各一

四十

**司憲府**

大司執義監察

**開城府**

留守堂下

憲掌令

官

持平

羅將

二各二冬一四十三

皂隸

一

一各一三十

**忠翊府**

**承政院**

**掌隸院**

承旨

判決堂下

事官

皂隸

四

各一

二十一

各一

二十二

司諫院

經筵

成均館

訓鍊院

大司

司諫

檢討官

大司

成都正

諫

獻納

以上

正言

羅將

一

各一十四

皂隸

一

各一

一

一

尚瑞院

永文院

尚衣院

宗簿寺

正僉正

主簿



諸貞

三四十

皂隸

八

各一二十

司饗院

司僕寺

典設司

平市署

典獄署

諸貞

七十

六百

六十

羅將

十

三十

伴宿

曹本

大君

王子君

一品

二品

啓差黃 海平安 永安等

十五

十二

九

六

永安等 道安人

三品堂

一等功臣

一等功臣

二等功臣

則勿差 則身受

上官

則三年 後定他

三

十

六

經國大典卷二十一

役宗親  
功臣尉  
副尉則  
妻存仍  
給有故  
勿充官  
官無品  
伴倘

外衙前

府

大都護府

牧都護府

郡

書負

三十四

各三十

二十六

二十二

日守

四十四

各四十

三十六

三十二

縣

驛

鎮

書負

十八

日守

二十八

大路二十中路



羅將

差備軍

十五小路十

主鎮三十臣鎮

二十諸鎮十

主鎮二十臣鎮

十四諸鎮四

**軍官** 以武

**主鎮**

**臣鎮**

則無軍鎮

**諸鎮**

則無軍鎮

科及下  
番別侍  
衛甲士  
鎮將冬

薦兵曹

考覈  
差周  
乃遮

五永安

安道各  
加五

三富寧慶源

穩城慶興甲  
山江界義州

各二

**虞候**

永安道

軍官

通三及諸職鞞鞞鞞鞞  
人蒸齊兩職備備備備  
本州州州州州州州州

選特南  
藝真  
內通則

內州朝一城印處加川歷  
茲後貞備漢則二等山  
選數通通補服有北鎮滿  
州等童加精則滿濟  
鎮鎮鎮鎮鎮鎮鎮鎮

**驛馬**

凡凡人奉  
依等數人  
帖尚瑞院給  
開給牌以院給  
分圖一數面  
各圖一數面  
辭類印書  
字類印書  
官開具印書  
日開具印書  
報本時每具印書  
察使節曹每具印書

**議政以上**

**大君正二品從二品三品堂上**

**官**

察報日官字辭各分開帖曹  
使本時開篆類圖給尚依  
節曹每具印書數一牌瑞等  
度○節職 酌字畫 教院數  
使觀季名驛 尚號依 州啓給

經國大典四二



而給時並川北安挈官匹人迴第馬帖者馬及凡並  
行○華給以平道家及○給還及○並考有進有受  
者赤屬馬西安洪守以鎮駭時押濟給承迴上發  
各因嚴遠教道原令邊將馬每貢州下政還則聞馬  
於公亦來官博以未未驛一二入于等院文發事牌

本○品一匹  
○朝士及番  
上軍士營外  
方若屍體傳  
驛下送○軍  
情緊急用雙  
馬○駝載重  
每○一舉一  
斤

### 上等

各乘乘一匹乘一匹乘一匹  
一匹

### 下等

各乘乘三匹乘馱各乘二匹馱  
馱各馱二匹二匹  
一匹  
三匹



六品以上九品以上 赴京使副使

上等 各乘一匹

中等 乘一匹 乘一匹

下等 乘馱各一馱一匹 各馱二匹

書狀官從事官從人

中等 乘一匹 乘一匹

下等 馱一匹 馱二人 乘一匹 馱二人

并一匹 并一匹

草料 軍官官未事

二品以上三品以下七品以下 無職人

家鎮將平安

道博川以西

求安道洪原

以北守令及

家屬教官歸

鄉子弟貢物

押領人濟

衙俸取押

從人

馬

六

四

二

一

一大二小  
一大小各  
一大小各  
一小一

一  
一都護  
一府以

一  
上守令  
則加大

試取

代乃借者並

武科

則初試院試  
則鍊院試

都試

秋每年春  
本曹





一	加	則	者	兩	八	相	十	左	五	標	標	五	步	分	矢	果	木
百	一	每	給	每	十	距	步	石	十	左	外	十	加	過	及	三	箭
三	分	五	七	一	步	五	前	相	步	右	給	步	一	則	者	夫	凡
十	步	步	分	矢	重	十	後	距	後	相	分	則	分	每	給	每	步
步		過	及	六	箭	步	標	七	標	距	前	雖	過	五	七	一	射

同覆試

同覆試

一矢以上

一矢以上



高	十	發	發	五	四	騎	下	營	尺	尺	八	三	〇	分	中	片
一	徑	五	扣	二	三	發	並	造	四	二	寸	寸	侯	貫	者	箭
尺	一	徑	中	中	三	四	同	尺	寸	寸	貫	長	廣	則	給	每
五	尺	〇	各	〇	徑	中	中	五	一	〇	長	廣	十	八	倍	十
寸	半	三	三	五	四	准	分	中	一	月	二	二	尺	尺	給	五

卷之六 二十一

騎槍

用善其者五分

出馬後以兩

手執槍高舉

回執槍三

到第執槍

之則一

執槍

第執槍

又第執槍

到第執槍

之則一

左顧以

後右亦如

曳槍馳還

馬相處

人相距

十步

各執槍



時排之推以起斜以以以趨杖出勢者十擊  
 必至謂引杖謂引杖持排至橫馬具給五  
 以持之毬之之毬之彼至毬置旗者十分門擊  
 杖彼持而外排使內目動旗馬下○分橫者出  
 當之彼擲面至高面之毬下頸以自用過給毬

經國大典卷二十一  
 二

馬之會謂之  
 割會三回畢  
 乃馳擊行毬  
 三回雖畢勢  
 有不可行毬  
 則或四或五  
 回亦不妨行  
 遂執杖橫直  
 擊馬耳齊謂  
 與馬耳齊謂  
 之此耳或二  
 度或三度比  
 耳之或後舉  
 縱擊手高抗  
 而杖下手垂  
 揚謂之下垂  
 手垂揚無  
 定數以毬出  
 門為度垂揚  
 之時側身仰

糸  
 圖  
 大  
 步  
 四  
 二  
 一  
 七



出馬標距置  
 門亦不妨  
 擊而馳出  
 前欲止則  
 到於垂手  
 垂揚之手  
 門揚之手  
 門揚之手  
 出揚之手  
 之旗頸以  
 下馳杖還  
 時下馳杖  
 未或還橫  
 塞未或還  
 則塞未或  
 內則塞未  
 又外則塞  
 於外則塞  
 亦於外則  
 或於外則  
 門於外則  
 出於外則  
 置於外則  
 馬耳馬又  
 防之防諸  
 諸之防諸

聖  
 國  
 六  
 典  
 四  
 二  
 十  
 八

(Faint bleed-through text from the reverse side of the page)

卷四十一

二	五	講	寸	尺	寸	柄	九	步	門	門	置	卷
分	分	書	三	三	長	寸	寸	○	內	二	卷	標
		臨	圓	三	廣	杖	相	步	相	百	標	五
		文	圍	尺	三	是	距	步	距	步	距	十
		通	一	五	寸	長	五	卷	卷	步	步	步

覆試四書五經 自願講書者

中一書武經七 論孟中一書

書中一書通鑑 五經中一經

兵要將鑑博議 通鑑將鑑博

武經小學中一 議兵要孫子





填差○在  
喪終制及  
侍丁者減  
一矢改試  
諸御吐詞

中者錄其  
身長容貌  
及矢數報  
本曹憑考  
更試御識  
試辟瑤酌  
一更試後遇  
者改試未屬  
社○親軍  
衛則節度  
使隨關試  
取錄各啓  
聞後本曹  
差啓

二百四十步

一矢以上

一矢以上

甲士  
則否



八十步  
士則  
衛甲侍

一矢以上

一百八十步

一矢以上

及者給五分  
木箭每一矢

侍衛則否  
內禁衛別

一百三十步

騎射

騎槍

都摠府堂下官部將武藝

上五及矢以講

經月一五

**宣**

四矢以上

書入者取兼

者取及講書內  
禁衛只取講書  
賦藝

二百四十步

一矢以上只取講書

武藝則否

一百八十步

一矢以上

一矢以上

一百三十步

騎射

講書

兵政陣法兵將  
說中一書通武將  
兵政陣法兵  
將說武經七



經七書兵要中  
 自願一書略以  
 上  
 書兵要中自  
 願一書略以  
 上

**破敵衛**

才二

取者

**壯勇衛**

才三

取者

**捉虜甲士**

取一才入者  
 槍次箭口  
 捉心二口  
 者除取才  
 許屬○外  
 方提亮人  
 則節度使  
 於軍士及  
 鄉驛吏公  
 私賤中聽  
 自願抄定

卷之六十一

二百四十步

提虎甲士則否

一矢以上

一矢以上

無自顧人則擇定者

一百八十步

壯勇衛則否

二矢以上

一矢以上

一百三十步

騎射壯勇衛則否

二中以上

騎槍壯勇衛則否

一中以上



否則

走

紅胤雅狀呀

二百黃

力

二百步

寸分銅

冰水正封到

六為

兩

為一

壺

百得財珍比

二十

手

一百

探

七間三下自

三百

各

六

四

走經分本

五為

能持

一十

經列之口

三十一

一走

一力

一走

一力

三走以上

三力以上

為三

為國大...

三一

正兵旅師

正兵當番

水軍當番

隊正曹外

鍊才四分

鍊才水軍

兵馬節度

二為一等

使每年巡

使試取一

二十為二

行試取三

才入者弁

以二為二

十分以二

講陣法粗

等十為三

為一分以

以上法粗

以十為三

十分以二

差定滿二

等十為三

為二分以

十定滿二

為二分以

十分以二

差定滿二

為二分以

為三分以

十定滿二

為二分以

為三分以

一百八十步

一矢以上

一矢以上

一矢以上

一百二十步

一矢以上

一矢以上

一矢以上



木箭每一矢  
 中者給五十  
 分  
 ○侯長五尺  
 六寸廣四尺  
 二寸廣四尺  
 旅帥隊正則

一百三十步

騎射  
 水軍鍊  
 才則否

騎槍  
 正兵水  
 軍鍊才

否則

一中以上

一中以上

隊卒彭排吹螺赤太平蕭馬醫曹本

鍊才則並  
 三等以上  
 同司僕  
 寺提調





番次 郡目 凡 士所管 將計仕 日多 薦狀 勳 府 通兒 元 仕合計 除搜下 同錄 用餘仕

同士考勤  
慢陞降除

長番

兩正月

○內乘三負  
並以他官兼  
寺正司僕

長番

兩正月

長番

兩正月

正三品一  
從三品一

正三品一  
從三品二  
從四品

正三品一  
從三品四  
從四品七

三十一日

於薦狀 并錄以 啓後屬 著前屬 處仕一 度用則 辨有餘 仕不用

加階計 元仕忠 順衛正

從五品一

從六品一

從七品一

從八品一

從九品一

仕滿九百

七百五十六

六從六品九

從七品六從

八品九從九

品十四

仕滿一百八

十

從五品十

八從六品

二十八從

七品四十

九從八品

三十九從

九品四十

四

仕滿一百

八



兵 衛 彭 非 計 同  
咬 隊 排 下 仕  
敵 卒 則 別 別

去官

番次  
都目

功臣  
嫡長  
親軍  
衛四  
初侍  
衛一

負數無定  
額而皆受  
遮兒其遮  
兒則隨真  
數加  
減  
十負  
屬焉  
道格  
道入  
千五百負

正三品而止  
正三品

長番

兩  
正月  
七月

二番

兩  
正月  
七月

五番

兩  
四月

三  
二  
三  
二

通兒

經國大典 三十五

從三品二 從四品一 從四品四

從四品四 從五品二 從五品十

從五品七 從六品三 從六品

從六品十 從七品四 二十二從

從七品十 從八品四 七品三十

七從八品 從九品六 七從八品

三十八從 八十二從

九品六十 九品一百

三 四十三

加階

任滿一百

任滿五十

任滿四十



去官

八

正三品而止

**族親**  
宗姓

祖免異姓  
親及王  
總麻以上  
親世子  
親屬焉  
期先  
既王  
葬宗

六  
去官  
仍仕者  
二百七十  
正三品而止

從三品

**忠義衛**  
功臣

子孫屬焉  
勳  
舒  
孫  
孫  
孫

八  
去官  
仍仕者  
二百六十  
正三品而止

從三品

**甲士**  
一萬

四千八百  
負  
兩界各三  
兩界各三  
千四百  
額差甲主

三 續 以 寧 續  
府 繼 則 世  
後 庶 則 駁  
差 本 駁  
續 子 衛 嗣 忠

番次

都目

通兒

長番

四月 正月 四月  
十月 七月 四月

長番

四月 正月 四月  
十月 七月 四月

五番

兩 四月 十月

各 四 百 八  
十 甲 士 有  
關 以 仕 多  
著 克 差 番  
辨 明 勸 次  
知 正 勸

從五品二

從六品三

從七品四

從八品六

從四品一

從五品三

從六品八

從七品十

從四品五

二 兩 從五

品五十九

二 兩 從六



從九品八

從八品十

品六十五

三從九品

二界從七

十八

品一百三

十四兩界

從八品二

一百二十一

一兩界從九

品一千五

百一十五

二界

# 加階

而正一願四仕  
 止三百仍十滿  
 品入仕四一  
 十者官去百

而正一願四仕  
 止三百仍十滿  
 品入仕四一  
 十者官去百

兩者官十三仕  
 界七願四一兩滿  
 則十仍百界六  
 一二仕去四則十

則節慶使  
 磨書在日  
 以營本曹  
 更震宗  
 十分內  
 十分外  
 六分內  
 六分外  
 四分內  
 四分外  
 南道  
 北道  
 平道  
 內道  
 一  
 二  
 三  
 四  
 五  
 六  
 七  
 八  
 九  
 十  
 十一  
 十二  
 十三  
 十四  
 十五  
 十六  
 十七  
 十八  
 十九  
 二十  
 二十一  
 二十二  
 二十三  
 二十四  
 二十五  
 二十六  
 二十七  
 二十八  
 二十九  
 三十  
 三十一  
 三十二  
 三十三  
 三十四  
 三十五  
 三十六  
 三十七  
 三十八  
 三十九  
 四十  
 四十一  
 四十二  
 四十三  
 四十四  
 四十五  
 四十六  
 四十七  
 四十八  
 四十九  
 五十  
 五十一  
 五十二  
 五十三  
 五十四  
 五十五  
 五十六  
 五十七  
 五十八  
 五十九  
 六十  
 六十一  
 六十二  
 六十三  
 六十四  
 六十五  
 六十六  
 六十七  
 六十八  
 六十九  
 七十  
 七十一  
 七十二  
 七十三  
 七十四  
 七十五  
 七十六  
 七十七  
 七十八  
 七十九  
 八十  
 八十一  
 八十二  
 八十三  
 八十四  
 八十五  
 八十六  
 八十七  
 八十八  
 八十九  
 九十  
 九十一  
 九十二  
 九十三  
 九十四  
 九十五  
 九十六  
 九十七  
 九十八  
 九十九  
 一百





卷之四

番次

都目

通兒

五番

相四朔

三月

四月十月七月

從六品

三

從七品

四

從八品

六

從九品

七

七番

相二朔

馬

兩

正月

從六品

一

院司

譯

一

品四

一

品四

一

品四

二

品九

一

品九

院

院

院

院

院

院

院

院

院



加階

去官

仕滿二十

九去官願

二品而止

從五品

**醫**負議政

曹各三負  
宗親府忠

仕滿七十

五去官仍

二品而止

從五品職

**正**兵

仕滿九百

七品以下

四品以下

百四十負

**吹**螺未六

百四十負

三典從九

品十四

鑲院一五

謹監四

象監四

典醫四

觀

司

四

四

經國大典卷四 三十一

番次

都目

通覽

勳府 二 負

四 正月 七月 四月

從八品 七 宗親府 議政府

八番 二 朔 防 四 諸 鎮 留 一

六 二月 六月 四月 二 八月 十月 〇

太平簫六

十負

五番 四 朔 遠

三 四月 七月

從六品 二

一 內吹 螺 赤大平簫



加階

二忠勳府一  
六勳府一  
曹府一  
從九  
一品二  
二親府  
一宗

仕滿九百  
七品以下  
百五十

仕滿六十  
去官仍  
仕者三

仕滿三十  
去官願  
仕者

從七品三  
赤大內吹螺  
從八品七  
赤大內吹螺  
從九品二  
赤大內吹螺  
平蕭

臣國二兵日  
四一

去官

十五防十著十十五  
五二五五  
〇百〇  
四留  
正三仍三注

二十內六平吹一  
一十吹一  
一赤〇  
〇者十願一  
仍一願一  
三仍一願一

從五品

職影

從五品

尚衣院軍

尚書院承文

器寺弓人

鍊事大文書  
紙時每

矢人尚軍

仕一日給別  
一賦博



番次

都目

遍見

會  
寺  
簿  
狀  
和

三番  
相  
六  
通

兩  
正  
月  
月

從  
七  
品  
二

一  
引  
入  
從

一  
品  
六  
內

一  
入  
一  
引

一  
入  
一  
從  
九

日  
事  
册

三番  
相  
六  
通

則  
長  
番  
院

兩  
正  
月  
承  
文

因  
院  
與

從  
七  
品  
十

一  
司  
尚  
衣  
院

一  
司  
儀  
院

一  
品  
二

一  
品  
二

卷之二

卷之六

# 加階

品六入三

典詩司一

從九品三

十二品一

典詩司一

典詩司一

仕滿三百

仕滿五百

二十七年

二十四院

矣人者亦

四十五百

三百二十

四十五百



去官

齊羽子弟破敵衛二

管領

三十員濟州  
千五百員

牧使於內  
邑居於內  
擇從任可  
當者隸觀  
察使以啓  
本曹錄簿

而

止從五品而

從六品  
並正三品  
文院則象  
百八十象  
正三品

皇國大典

經國大典卷四十一

番次

都目

適兒

加階

每日親著

兩正月

三月四月七月

一正

五番四朝

長番

從六品一

從七品一

從八品二

從九品二

仕滿四百

五十歲受

親著仕

仕滿一百

六仕額

三十品而止

仕滿一百

五百四十

二仕額



去官

番改 都目

**壯勇衛** 六

百負

五番

六相 朔

四

正月 七月 四月

肝

從五品 職影

**隊** 三千

負

**彭** 五千

負

五番

四相 朔

三

四月 七月

三五 正八 品十

從六品 職影

**伴** 倘

散職

品品 五十 從元

君王 子大 尚公 主尉

功臣 伴倘 相遞 除授

兩 正 明

卷之六 月一三

逋 覓

四經國大典 四卷 十三

從六品一

從八品三

從七品二

十一 隊 卒 一

從八品二

二 正 九 品 一

從九品十

正九品一

百二十六

四十六 隊

排 從九品

一千四百

七十四 百五

五十四 隊

卒九百二



加階

去官

仕滿六十

二召去仕者願  
七召仕者願  
三品百止

從六品實職

十彭

仕滿一千

八仕者願  
九仕者願  
止品而從六

從八品實職

童蒙訓道 羅將與隸 補充隊

六年未死許  
去官者身死許  
著仕者身死許  
子通  
計

番次

都目

通兒

加階

去官

大... 卷... 四

十月  
四月  
正月  
七月  
四月

從九品一

仕滿四百

五十  
職用受  
時

三番  
一朔  
相遞

兩  
正月  
七月

仕滿三千

六百

從九品  
職雜

四番  
四朔  
相遞

兩  
正月  
七月

仕滿一千

二品以上  
子孫  
三下  
從功  
妻妾  
重者  
殘子  
孫

從九品  
職雜

被陣軍一

水軍四萬  
增卒五千



百八十負八千

負  
卅  
經  
三  
圖

調  
其  
天  
浦  
水  
面

一  
名  
親  
居  
年  
處

月  
日  
兩  
年  
水

軍  
並  
募  
字  
其

在  
○  
世  
傳  
其

役  
勿  
差  
他

能  
射  
中  
有

軍  
節  
度  
使

取  
置  
時  
試

歲  
抄  
優  
等

者  
營  
開  
校

散  
官  
職  
校

忠  
清  
道  
黃

海  
道  
江  
原

道  
各  
二  
人

慶  
尚  
左  
右

九百六十

負  
所  
佩  
牌

軍  
同  
但  
書

某  
倉  
漕  
卒

二  
字  
○  
世

差  
傳  
其  
任  
勿

一  
船  
有  
役  
每

一  
船  
入  
十  
船

一  
船  
入  
十  
船

有  
二  
十  
船

有  
千  
戶  
一  
船

入  
領  
船  
一  
船

運  
領  
則  
海

海  
運  
判  
官

擇  
判  
官

差  
判  
官

下  
定  
判  
官

不  
定  
判  
官

謹  
行  
轉  
船

卷之六

勸獎隨具軍察卓入一手(右)道全  
才列節使異有安錄道全  
金以受同者才道路羅  
用啓使水觀行各道三左

人船轉倒排入五一則入十一則前各入二一船啟  
看透時○則人居船百二居船百五仕我居慶百初設  
守定則非不助風若全削船統全削船千一漕全削度者  
○二每漕餉餽家仕我領家仕我百卒家仕我領



卷之四十一

給	官	保	有	一	三	守	叶	注	每	還	留	日	軌	德	倉	別	每	日	漕
社	代	內	故	日	能	日	一	一	歸	京	備	倉	職	三	仕	一	至	轉	
私	送	入	則	漕	給	時	禮	備	日	時	注	什	十	十	日		始		
自	勿	告	以	卒	仕	則	瞭	升	給	則	反	發	發	發	發	發	發	發	載

卷之六

番次  
都目

通見

六番

正朔  
七月四

四  
正朔  
七月四

二番

正朔  
七月四

一  
正朔

二番

正朔  
七月四

一  
正朔

代者及替  
之者並論  
罪不能檢  
察言吏亦  
論

雜職從七

品二從八

品二從九

品三



加階

九仕滿九百

六十仕滿三百

六十仕滿三百

去官

軍士給仕

八直  
行巡

待衛  
習陣

習射

一敬二直日者仕舞  
非處日日見當他一  
軍三一則一入衙日  
士日事每出直門○

此而  
若正三百五仕官

此而  
若正三百五仕官

從四品

從四品

直八

職

侍入無曹于非士非經領仕論故限途本移開後負行者  
衛直祿本內蓄則長印將置○不者給曹文具觀人香亦  
外行軍○分終成蓄藏著簿凡仕家仕計本日本曹月使完香○  
別巡士凡步三一軍之押片別例無過程曹月使完香○

續通志卷四十四



計每以  
三准一

元仕  
別仕

別仕

一

赴防

一

一

赴役

一

捕盜

一

一 殺捕加  
私 殺捕加  
及 殺捕加  
者 殺捕加  
十 殺捕加  
入 殺捕加  
五 殺捕加  
強 殺捕加  
五 殺捕加  
十 殺捕加  
盜 殺捕加  
每 殺捕加  
一 殺捕加  
加 殺捕加

一

中侯一正

政獵

二

一 加都外則

# 別仕

二

越境迎送

四

越境斥候赴戰

二十一

**捕虎**

守令

**都試**

等一

**內禁衛鍊士**

捕上十加十口以  
捕五加十口以  
捕五加十口以  
捕五加十口以  
捕五加十口以  
捕五加十口以  
捕五加十口以  
捕五加十口以  
捕五加十口以  
捕五加十口以

加階階及  
窮者及  
願受士  
者並給  
仕外則  
給仕外  
半給等  
三

凡應罷者許  
再試次數雖  
多並削仕還  
屬○赴防者  
不必鍊  
才地司

一人加  
至一百  
止告者  
捕者分  
郡者二  
郡給



別仕

先中者超口

次中者超

一階一三

二先中三

四口次中

者加階階

准窮者

大虎先中

箭槍者五

十錦入給

綿布六匹

此下每卷

各減次中

者四十五

一等一十六矢一十

百二等每加一矢加

八十三五十四矢削

等五十一十每減一

矢削五十矢

以下罷

三國大德四日九

又次中者  
四十中虎  
先中箭槍  
者四十次  
中者三十  
五又次中  
者三十小  
虎先中箭  
槍者三十  
次中者一



十五又次  
中者二十  
豹先中箭  
搶者二十  
次中者十  
五又次中  
者十或檻  
射槍自捕  
者各依次  
中箭槍例  
從願給仕  
或布所捕  
虎豹并給

經國大典

鄉吏一年  
自滿五口  
苦色  
身役

別侍衛鍊才甲士鍊才正兵鍊才

別仕

七矢七每加	六矢六每	一等五十
一矢加四五	加一矢加	二等二十
矢削七四矢	三四矢削	三等一十
削十一三矢	六三矢削	
以下罷	九二矢以	

下罷

吹螺赤太平箭水軍鍊才









未宗浦  
二隻草  
芝梁濟  
一物梁各

片肅馬  
吳各六  
隻雙川  
波四鵲  
三知鳥

千一變  
齋浦平  
浦各五  
隻鹽浦  
知世浦  
唐浦各  
四隻釜  
山浦豆  
毛浦末  
登浦赤  
梁平赤  
浦各三  
隻多入  
沛安骨  
浦助羅  
浦蛇梁  
各二隻  
海雲浦  
西生浦  
包伊浦

嶼渡四  
隻臨濶  
鳥銜浦  
南桃浦  
谷三隻  
突山浦  
鹿島馬  
鳥達梁  
金甲島  
法聖島  
羣山浦  
各一會  
三鳥隻  
亭浦於  
蘭浦不  
浦多慶  
浦黔毛  
隻各一





無軍小猛船

七隻  
 二隻  
 鎮永宗主  
 浦草芝  
 梁濟物  
 梁月串  
 各一隻

四十隻  
 主鎮馬  
 梁各  
 雙所片  
 浦入隻  
 舒川浦  
 五隻  
 唐

七十五隻  
 主左道  
 鹽浦各  
 一隻右  
 道主  
 十隻求

八十六隻  
 主右道  
 九隻於  
 蘭浦金  
 甲鳥蛇  
 渡八隻

浦烏浦  
 王浦蛇  
 梁各四  
 隻巨毛  
 浦安骨  
 浦永登  
 浦助羅  
 浦唐浦  
 赤梁平  
 山浦各  
 三隻

金甲島  
 木甲島  
 慶浦法  
 聖浦羣  
 一隻各

卷四十五

津浦  
三知

浦漆包浦浦浦浦浦隻羅四安各浦世蕃各平浦登  
丑浦伊甘西豆海釜多浦隻骨五蛇浦浦六山赤浦  
山鳥浦浦生毛雲山大助浦隻梁唐知隻浦梁玉

隻各法多各島鹿浦鳥隻浦浦浦島寧鮮真立  
二聖慶三木島呂突臨各羣黔南浦浦七道  
浦浦隻浦達鳥山溜四山毛桃馬會隻主



大猛船

中猛船

江原道

黃海道

永安道

平安道

有各隻

七隻

龍 乙 又 郎 沙 岩 一 隻  
旗 浦 浦 浦 浦 梁 各  
江 所 阿 許 廣 各

十二隻

所 媒 浦 浦  
江 茄 吾 廣  
龍 乙 又 岩

二隻

浦

安道

四隻

二 江 浦 一  
隻 宣 各 隻  
老 梁 沙

十五隻

廣 沙 江 五  
梁 浦 各 隻  
宣 老 各

三國二典五

新國六

小猛船

無軍大猛船

十四隻

三涉浦  
四雙蔚  
琦浦高  
城浦各  
三雙賊  
松浦安  
仁浦各  
二隻各

十隻

荒二  
吾一  
阿雙  
許沙  
各二  
雙

梁名二  
隻阿郎  
浦許沙  
浦各一  
隻

十二隻

浪城浦  
八隻造  
心浦道  
安浦各  
二隻  
隻

四隻

二隻廣  
梁宣沙  
浦各一  
隻

一隻  
江老



無軍中猛

三隻江老

船

無軍小猛二隻江所

十隻

九隻

十六隻

船

浦

龍溪廣浦道安  
岩泉各浦各四  
二隻茄浦造山  
乙浦吾浦一隻  
又浦阿浦  
郎浦許  
一沙浦各

宣沙浦  
七隻廣  
梁五隻  
老江四

**武科**武科依文科例除授分差別侍衛及訓

鍊院權知

**告身**軍士五品以下受通兒職者即成告身

各其八直日本曹八直堂上官考前受告身

分給受祿後司憲府司諫院檢覈滿二朔不

納前受告身者收其告身并徵其祿彭非隊

俸○凡無祿者司憲府司諫院檢覈後成給

告身分給受祿後滿二百日不納前

受告身于司諫院者亦收告身徵祿

**處**外官節度使等第啓聞守令外陸鎮將

西班則兵馬節度使水鎮將則水軍節度使

並與觀察使同議真候評事則各其節度使

**入直**凡將士直宿者三日而過日本曹○五衛

各一部入直前夕本曹分所分更取旨衛將



刑機藏名錄鼓

分領兼司僕將內禁衛將守移關都總府以

門將亦受點呀門將以點類移關都總府以

次移文○本曹堂上官一真都總府堂上官

二真直中所各設衙門諸律直所外別置由

直中所之側類職分五直護軍廳通直日諸將

肅拜受牌納牌於大內恒受撥好牌○宣傳

官二人以形名直大內近側吹螺赤二人○

行在時則留都三大將分屯三處日日換處

小事先行後啓用刑依行在時例不曹

**擲**凡入直將士本曹及都總府擲奸并點

或器夜則先行



行巡關內則衛將差部將率軍士十人以分

更行巡後無事與否直啓○都城內外行巡

本曹以出直軍士忠義衛忠贊衛忠順衛各一

部分二所差定行巡又受點巡將及監軍部

則以中樞府知事以下僉知以上差不足

則以行職堂上官差各運領官則以上六

護軍護軍差之不足則以別侍衛六品以上

差之○監軍則以宣傳官本曹都摠府堂下

差望出入番將詣闕肅拜納牌受牌於大內

各運領官所受牌行在時則受納於承政院

○本曹差定宮城四門外直宿各上大護軍

護軍中一人職不足則以行正兵五人都城內



守所步兵二人率附近坊里人五名亦隨所  
有持弓劍杖等受更籤識期警守籤直宿唯

山老疾寡婦無侍養者免直  
○光化門護軍初

昏受鐸於本曹并受軍獮  
同各處軍號  
人定

後令正兵二人搖鐸巡宮城四面警守所及

各門次次傳授循環不已至罷漏而止巡官

領即各運每更循宮城就四面警守所及各門

收更籤至明納本曹諸處警守所巡將差巡

巡將亦無時親到考驗○二更後五更前大

小負人毋得出行若因急速公務疾病死喪

生產等不得已之事而行者親告巡官若警

卷之四



守所大小真入遇巡將巡官皆下馬巡

官若警守所使人持更籤押去保授所至之

家巡官則用鑿近翌日告本曹覈實巡官及

警守所捕無故行者付隣近警守所以次通

授因於巡廳品以下直囚堂上官及司憲

外則因於警守翌日報本曹若詐稱犯禁或

受贈故放者以軍令論○建通宵旗於巡廳

則雖無標信終夜無禁○都城內外行巡軍

士巡將初昏照名點考罷漏後又點考罷遣

○有失火者巡官奔救察盜賊○軍士闕到



各更無事與否巡將報本曹啓達○本曹刑

曹義禁府漢城府修城禁火司五部直宿真

受通行標信體圓一面書通行一面篆烙于

承政院還納軍號于本曹各率其司衙前

使令無時行巡時行在○行在時則留都三大

將各出軍士三十人送本曹本曹分所差定

又差巡將巡官○行在內陣行巡則都揔管

以下諸將中本曹啓聞受點率軍士五人無

時行巡後巡將直啓外陣行巡及別巡則大

將定衛將若部將率軍士十人行巡



卷之六

凡宿衛行巡入士之裝報本曹直署各

門把守人所把守又差隊卒十人守先化門

宗廟門郡城門則以出直步兵把守與仁崇

禮敦義東小門則差護軍其餘門則差五員

十人傲門胙右小門十人冲調轄階門二

軍號署名封進闕內入直諸將宣傳官兼司

外並錄摠數○行在時則留都本曹堂上官

封進承政院還宮後啓達○行在內陣軍士

則都摠管外陣軍士則大將各署名封進○

行軍下營後軍士到未到捍後無事與否六

卷之六 五十一



將啓達

**門開閉**

宮城門初昏閉平明開都城門入定

閉罷漏開

宮城門如二書與郡總府堂下官

則則護軍五負開閉

文納編匙於承旨郡城

啓達事至則護軍若五負從門隙而受急詣

闕門啓非時開都城門大內降開門左符

體圖一面圖篆書信符一面印篆書信符中

宮城門用標信開閉開門一面標信體方一面書

信同伍一面書閉門

**信**凡大閱講武巡幸打圍及親行祭祀應

凡大閱講武巡幸打圍及親行祭祀應



行條件本曹受旨行移王世子舉動時應其

親行祭祀形名止於壇外廟陵則若大小朝

賀宴享衛將各率其軍庭列本曹都摠府以

下職帶軍務者及司僕侍御側內禁衛別侍

衛列階上常參只令入直將士侍衛庭先入

占其方歛陳辦  
之還宮後出

**壘鼓**大內壘擊大鼓則各門把直外入直諸

衛聚會勤政殿庭各占其方而列本曹立於

東閣門之外都摠府次之上大護軍護軍次

之內禁衛立於西閣門之外閣門思政殿南



司僕立於其前

**疊鐘** 疊擊大鐘

即大

則入直諸衛聚會如疊

鼓例若上御勤政殿及諸門則隨其所御聚

會其庭五衛立於光化門前路乃至鐘樓與

仁之門

義興衛左部立於光化門前後部次立龍

鑿衛荒音帝忠佐衛志武

衛將以下受命往

領百官留本司一員外

宗廟社稷官員皆守

儀着甲冑備戎器各會朝房待命

宗親府儀賓

府堂上官

闕內諸司及都城外諸司各於本

司待命

未及出入門者會於朝房 侍臣會于建

至國史

史

一



春迎秋門外待命出直本曹都摠府衛將部

將宣傳官司僕內禁衛及訓鍊院軍器寺留

本司真外會于光化門前待命軍器寺則二

守本司及○宮城四門及都城諸門考標信

出入著大駕出門則不考

**符** 發兵符體圓一面書發兵一面書某道

中右符頒于觀察使節度使及諸鎮左符藏

於大內若徵兵則降左符及教書合驗然後

應徵○觀察使節度使亦各受諸鎮左符承

教書則送左符于諸鎮發兵○習陣時大閱講武



虞巡幸等應徵傳習陣不待符而徵兵○諸鎮將出使

則常佩符若因公務出使三日程或在喪或

在告告也或身死則判官若口傳軍官傳受

詣臣鎮交付無判官巨鎮將受之報節度使

交付節度使有故則付軍官贖備○巨鎮將有故則

軍官直付節度使具由啓聞還付諸鎮將

後亦啓聞○節度使有故則虞候傳受藏之

啓聞虞候有故則附近守令口傳軍官還受

後亦自啓聞○若應變捕盜及惡獸害人畜

諸邑常廣設竅穢捕獲則不待符先發後聞送亦不



待符馳隊使如畋獵守護漕船藏冰營繕等

事本曹受教行移後發兵○凡于軍國緊急

事用宣傳標信體圓一面書宣傳一面行在

時王妃王世子並留官則王世子用徽旨標

信體直一面書徽王妃留官則用內旨標信

旨體一面書內○八關門用信符體方圓曲

而改一面篆烙信符及年

教閱又者紗帽角巾者不佩

曹受點諸將聚出直將士習陣郊外錄諸將

能否啓聞歲杪通考黜陟諸鎮則每月十日



除雜色軍○二月十月臣鎮所屬諸鎮兵裏  
一E二日或至十餘日糧投鎮習陣除雜色

軍 ○每季月本曹都總府堂上官軍器寺提

調各一負出郊外習放火炮擇壯勇衛破敵

外則諸鎮將習放水陸軍每十人各釋一

主將開具支用 ○二月九月二十日本曹都

火藥之數啓開 總府堂上官各二負於郊外或訓練院點考

兼司僕內禁衛忠義衛族親衛各品伴倘壯

勇衛戎器節度使不定時處巡視諸鎮習陣

即啓 ○本曹都總府堂上官各一負於郊外

不定時點閱番上軍士騎馱馬關照者借點

卷之六



罪備與者并論  
○出直軍士助番巡縛外三

罪其馬沒官  
○就訓練院習陣川慶或射侯破敵

排隊卒則有所管部將同本院堂下官點試

給別仕一中侯者每一矢加給仕一正者二

關到者答一十

屬衛大閱時則雜色軍各品伴徭皆屬五衛

○水軍烽燧軍不在常徵

名簿軍士名簿各其將逐日着押經印藏之

○成二件每番終分藏于本曹職繕測海

遣失增減則行首掌務治罪削仕海  
番上一應番上軍士京五部外兵馬節度使







敵衛隊卒整非破陣軍藩

並一保驢跋蹻難掩輦

半給保保人取才中格者許屬軍士○軍士

又漕卒同居子婿第雖過保數二丁毋定他

役冰彈信解上教禁

者過繳補解解是禁

論當身降為保○司譚院典醫監觀象監官

真生徒惠民署官真算負律負生徒道流生

徒弓人矢人畫負生徒諸負馬醫皂隸羅將

醫生律生書負日守救子津夫冰夫進爵席

匠則同居族親中一人書吏樂生良人樂工

水夫則二人院主則三人毋定他役墻破

婦人婿法

成籍京外軍丁每六年成籍京則五部外則

州三邑則節送本曹截之鎮諸鎮亦截一鎮巨

制使成籍送本曹截之鎮諸鎮亦截一鎮巨

本曹掇數啓聞○每三年各牧場牧子則兵



馬節度使諸邑吏驛吏則觀察使成籍並各

截之

青坡盧原兩驛吏則奉曹成籍

**軍士還屬**

犯罪軍士非盜及係干綱常者削

仕還屬

**復戶**

內禁衛別侍衛率丁十口或田十結以

下諸色軍士率丁五口或田五結以下並復

戶

凡復戶只復元居○內弓矢人司僕諸員守陵軍守墓軍驛吏驛日守助役宦官津

夫水夫冰夫漁夫同 ○大小人率八十以上

率丁十口或田十結以下者復戶

平民及公私賤則率

下五口或田五 給以下者亦復九十以上則不論田丁多少

復戶 ○宗姓袒免外姓及王妃同姓總麻以

上親田十五結以下復戶 先王先后親同從仕者及六品以上

從仕者之子孫者 婦子孫 糊辦 散身犯重罪未蒙赦宥者 犯不忠不孝者 之子孫並勿

復 ○實行二品職事年七十以上退居田里

者復戶 ○因公身死者限三年復戶 戰亡者則限五年

○向化新來人限十年復戶 ○凡寺刹貢

賦外復役

免役軍士年滿六十者篤疾廢疾者 篤疾惡疾癩狂

兩目盲二肢折也癢疾疾亞侏儒腰折一肢廢也膝齠齠纒 並免役 凡有役者

同 ○有篤疾廢疾或年七十以上親者一子



九十以上者諸子免役子亡者孫一人無親孫則外孫免役○居

京軍士留防軍士及忠順衛正兵獨子外免

**給假**軍士告病者本曹覈實給假則都摠府

覈實後文本曹親病則在京者告本部在外

移文本曹○有祿軍士無故滿二十五日有故

滿五十日不仕者並杖八十削仕忠義衛忠贊衛忠臣衛族親衛則削仕

**救恤**水陸赴防軍有病者各其將責付親管

人救護病重則授所在官治療歿者草葬立

標知會本家報本曹

**城區**宮城都城每年春秋本曹同工曹漢城

府修城禁火司巡審啓聞城旁內外並開溝渠草木生長處隨

即剪去牛馬故放蹄損覆莎觸破司家者磚石倫取者修城禁火司每月巡行檢舉各面

山直燕諸鎮邑城山城行城兵馬節度使巡

審類圯後修築處開坐每歲抄啓聞如有類

圯而未即修築者修築而不堅牢者該官罷

黜

**軍器**京軍器寺外各鎮依橫看精緻製造前

造者亦常修整軍士私賣軍器京則兵曹外

則守令及節度使常加檢察毋得濫惡各官各鎮

篆烙州鎮號 ○每歲送箭竹于兩界永安道則慶尚道二萬五



千箇江原道一萬一千五百箇平安道  
則全羅道一萬五千箇忠清道五千箇節度  
使分給屬鎮具錄所造箭數及將士所給數  
以啓

**兵艦** 請浦兵船及什物水軍節度使每歲抄

具數報本曹本曹啓聞造作八年修又六年改造

瞻船每三月望煙燻艘尚左輔江源道採

常造除煙水每船具什物三件造作五年內

遺失者大猛船徵絲布二百一十匹每加五年

各裁一十匹至二十年而止若致朽敗燒毀

**烽燧** 烽燧平時一炬賊現形則二炬近境則  
三炬犯境則四炬接戰則五炬京則五真告

通鑑綱目卷一百一十六





以雌馬一百匹雄馬十五匹為一羣牛每

羣定羣頭一人牧子內良人羣副二人牧子

四人看養每年息八十五匹以上者羣頭加

階特異者加階授職監牧則季息數三年通

者論賞論 ○羣頭羣副牧子遺失馬牛一匹答五

十監牧每一匹加一等罪止杖一百准數

追徵無入海島每一匹加一等遺失故失馬三匹

給一匹徵一匹牛二首給一首徵一首未常

一牧場馬則四匹給二匹強一匹牛則七匹給

匹徵一匹並以錦布徵上等八匹中等六匹下

卷四 六十七

等四匹○上項遺失若第○第一歲及

從多○三項明遺失等遺失若第○第一歲及

十○五歲馬○三項明遺失等遺失若第○第一歲及

並勿○五歲馬○三項明遺失等遺失若第○第一歲及

上未○五歲馬○三項明遺失等遺失若第○第一歲及

以上○五歲馬○三項明遺失等遺失若第○第一歲及

五匹○五歲馬○三項明遺失等遺失若第○第一歲及

牧子○五歲馬○三項明遺失等遺失若第○第一歲及

致殺馬○五歲馬○三項明遺失等遺失若第○第一歲及

度使杖○五歲馬○三項明遺失等遺失若第○第一歲及

年○五歲馬○三項明遺失等遺失若第○第一歲及

傷或病者杖○五歲馬○三項明遺失等遺失若第○第一歲及

七十死者杖○五歲馬○三項明遺失等遺失若第○第一歲及

八十追徵○五歲馬○三項明遺失等遺失若第○第一歲及

凡乘官馬者致令折○五歲馬○三項明遺失等遺失若第○第一歲及

積○五歲馬○三項明遺失等遺失若第○第一歲及

馬者勿論

積葛諸邑歲積馬芻以備緩急

大官十萬東中八萬東小



六萬束  
各加一萬束  
沿路則

**護船**諸道漕轉船水軍節度使僉節制使萬

戶各其境內領兵船護送○商船所過諸鎮

將點檢考路引點軍報主鎮

**迎送**赴京使臣迎送軍以平安道正兵騎馱

馬以各官鄉戶馬輪次定送江界渭原山

義州龍川鐵山則毋定○迎送軍每行送四

隊迎二隊單使無方物則送並二隊赴

東官三伍騎馱馬本道觀察使據禮曹移文

依數分定往還時不謹護養以致斃損者團

練使科罪三匹以上觀察使○守令及家屬

啓聞使副使書狀官並科罪

往還時人馬以鄉吏日守官奴抄定守令則

依六品



馬數家屬則府大都護府牧官各二十匹都護府十七匹郡以下十五匹入隨馬數春分

前後秋分

**路引** 凡軍士告假歸鄉者本曹給路引

**改火** 本曹每四時八節日季夏土旺日鑽木

**改火** 春榆柳夏棗杏季夏諸邑亦依此例

**禁火** 本曹義禁府刑曹漢城府修城禁火司

五部直宿官負巡行禁火○闕內有火災擊

大鍾在闕者奔救將卒不離直所出番將卒

各其本衛諸司官負各其朝房聚會諸司諸

負匠人五部坊里人出番別監各差備人俱



詣闕門外待令發御○諸司分屬五部給救

火牌部內失火本曹義禁府刑曹漢城府修

城禁火司官負率部屬各人奔救坊里人則

禁火板率○義禁府定望火人本府羅將司

一奴老常登鍾樓看望離宮若公廡失火則擊

鐘私家連都摠府即啓令部將率八直步兵

奔救○風亂則修城禁火司坊里各戶搖鐸

巡警備火○公私各處並開貯水坎置防火

土架救火器械○宗廟永寧殿文昭殿官負

巡行禁火風亂則提調八番宗親巡察○官



城宮牆四面百尺內禁人造家庫廩則限三

尺帝

**雜類** 雜類人差定有差守陵軍先王先後各

五人 則勿定 守墓 高麗 太祖 守陵 軍三 人顯 宗文

宗忠 敬王 先陵 各二 人箕 子墓 一入 大殿 王

妃殿 各八 人王 世子 四入 親盡 則一 入大 殿各 二

人小 路四 人水 夫每 船二 隻三 入水 夫東

人衙 護府 西人 郡三 入縣 二入 事書 吏諸 負

生真 道疏 書題 業謙 各邑 入吏 日守 書負 醫

夫津 夫水 夫冰 夫院 主

收子 匠夫 人公 私 賤定 屬



**用刑**都總管以下一應職帶軍務者所犯本

曹啟聞舉劾行在時則堂上官議親功臣及

軍士外杖八十以下直斷○都總府大將亦

於所管啟聞舉劾行在時則都總府大將衛

將部將各於所管答以下直斷杖以上啟聞

統將部將及游軍將領將○將帥受命在

將以次報大將啟聞外者堂上官議親功臣外杖以下直斷諸鎮

將答以下直斷杖以上傳報主鎮將庶廟則

限○行在時外常時犯軍令死罪者諸將杖

六十軍士杖九十常時闕夜直者

經國大典卷之四









