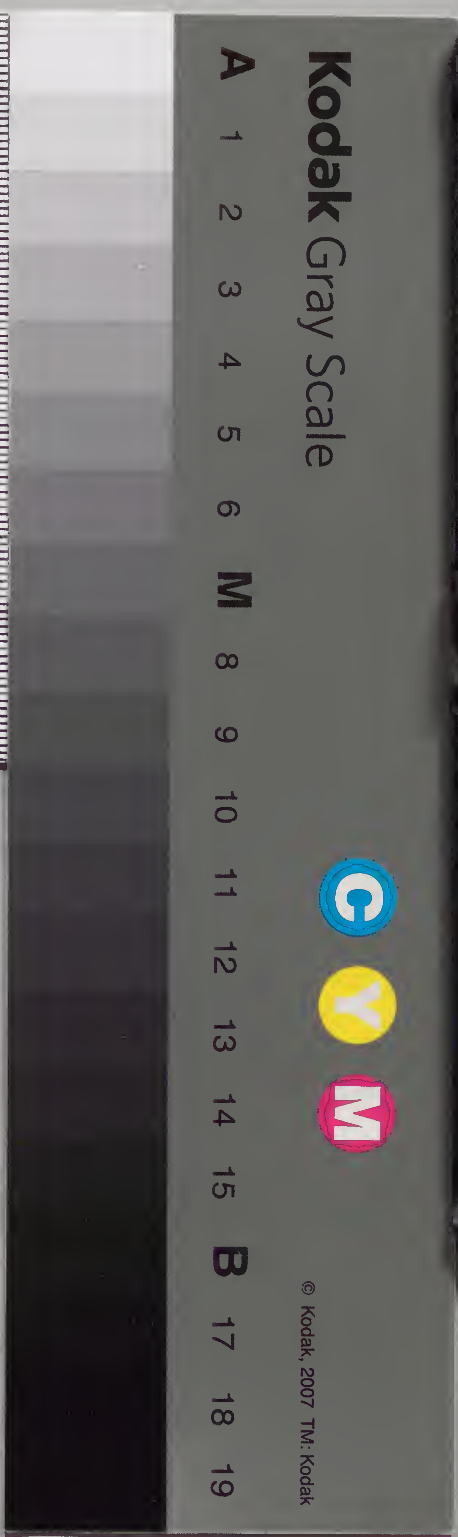


陳后山詩註

五

止

內閣文庫			
番號	漢	16812	
冊數		5	(5)
函號		10	1



后山詩註卷第十一

和寇十一同登寺山

度暑無好懷，憑危略幽致。衣冠蔚如林，從

我才一二。茲山昔深登，歲月誰得記。尚有

名勝流，不與金石悴。孰知千載後，我與子

復至。

老杜詩南陌既留歡，此山亦深登。晉書王導傳曰：帝親觀禊，導及諸名勝

皆騎從。羊祜傳：每風景，必造峴山，嘗謂鄒湛等曰：自有宇宙，便有此山，由來賢達勝

士，登此遠望，如我與卿者多矣。皆湮滅無聞，使人悲傷。煙昏倏見燈。

洪發疑無地。魯直詩：龍移山發，洪楚領略詞曰：下崢嶸而無地。

章句手

江文通擬古詩云領略歸一致老

章句手謂

割據英雄志老杜丹青引英雄

謝之流

門詩至今英雄人高視見霸王并吞與割

據極目不相讓彭城自楚漢以來多有割

據者后山之於徐州與壞容一瞬今昔當幾

漢書司馬遷傳曰稽其成敗興壞之理

謂文選撫四海於一瞬退之詩於焉傲今

昔喟音丘愧反大息也

圍山缺西北放日

魯論夫子喟然歎曰

不可制歸懷納清境夜榻成良窠山缺見

魯直有放

零落壁間詩豈特彼所愧東坡

目亭賦

馬臺有書西軒壁詩豈特二謝所愧遊戲

皆在其下風也文選魏文帝書曰數年之

間零落

會逢南過適不問西來意按前卷

殆盡

寇十一同遊城南阻雨還登寺山則此山

未極

過駭倉卒過字作平聲讀此借用后山又

有詩云東渡南登稱意遊傳燈錄南嶽讓

禪師與坦然禪師問嵩山安如何是

祖師西來意安曰何不問自己意

謝孫奉職惠胡德墨

奚李風流盡法傳外諸孫

李廷珪本奚姓

常山陳贍子懷抱自高擗孰云勝潘翁惟

眉山公言

眉山翁謂東坡嘗題贍墨云惟

孝王勣此用其句律

四海未盡識一變歸

九原胡帥少年子外家典刑存一點落髻

漆重價壓璵璠蕭子良書曰仲將之墨一

日與璠美孫侯磊落人情義久益博退之

非磊落人曹子建解囊贈玄圭熟知師白

猿玄圭借用禹錫事吳越春秋越王問劍

子善劍術處女將見王道逢袁公公曰聞

女女舉杖擊之公即上樹化為白猿孫奉

職武人故我資不解書下筆輒自噉書曰

性不便書方言曰噉恚也良寶不受辱隱

默面稱寬南史庾肩吾傳梁簡文帝與湘

東王書論文體麗靡曰徒以煙

墨不言受其驅染紙札無情任其搖爨歐

公作蔡君山墓誌曰媪色有寬吾不可不

理為

登寺山

晴山堪着眼別意不成秋小作三年別聊

為五斗謀要須乘下澤不待到壺頭預恐

登臨處長思馬少游危見上注

答寄魏衍

往昔敦朋好猶能作報書西京賦視往老

衰渾得懶老杜詩百踈密略相如謂不問

年渾得醉

親疎皆一等名墮網中蝶劉禹錫詩哀我

不報書也九輩陸龜蒙蠹化曰橘之蠹化為胡蝶甚

可解而縱矣天下大橋也名位大羽化也

荀滅德忘公崇浮飾傲得不為大螯蝸而

膠之身隨冰底魚東坡詩拙於林間填門

車馬客左席為君虛魏志王粲傳蔡邕貴

聞繁在門倒屣迎之漢書鄭當時傳贊云

賓客填門選詩門有車馬客左席見上注

拱翠堂后山自注云蕭邑富人竇敦

無咎作記

千年茅竹蔽幽竒一日堂成四海知宴喜

亭記曰斬茅而嘉樹列發石而清泉激又

曰蔽於古而顯于今柳子厚法華西亭記

曰庶之外有大竹數萬又其外山形下絕

然而薪蒸篠蕩蒙雜擁蔽吾意伐而除之

必焉有便有文公來作記尚須我輩與題詩

文章公謂無咎也李賀高軒過曰西京才子

至人但有經行處寶蓋仍存朽老枝東坡

經塗曾畫枯木於此蓮經曰經行林中華

嚴經曰阿僧祇寶經行處劉禹錫謝寺雙

檜詩曰龍象界中成寶蓋能事向來非

鴛瓦上出高枝朽老見上注能事向來非

促迫經年安得便嬾遲自言也老杜詩久方如

畫一水五日畫一石能事不受相促迫王

宰始肯留真迹此借用其意世說簡文為

相事動經年得過桓公患遲常加勸勉太
示曰一日萬機那得為速此頗用其語

贈田從先詩意當是田君失解後作

衣冠魯國動成群憂患相從只有君莊子曰舉

魯國而儒服何謂少乎王介甫哭王令落

筆如流寧蹈襲晉書陶侃傳筆論如流未嘗壅滯退之樊紹述誌云

一言襲前人行前應敵却紛紛後漢耿恭擊車師奮

而起曰請行前上馬引兵比入漢書夏侯

勝傳曰讀書踈略難以應敵又王莽傳遣

儒生不能顯對者王咸使匈奴咸應敵縱橫

單于不能屈魏志高貴鄉公命羣臣賦詩

和道陳騫等作詩稽留有司奏免官詔曰

吾廣延詩賦以知得失而乃爾紛紛良用

反仄其愧非伏老成和伯漢書儒林伏生

原道等治尚書欲召之時年九十餘老不能行又

歐陽生傳生字和伯事伏生由是尚書世

有歐陽喜有侯芭守子雲見上意氣有餘

氏學功用少相望千里定能勤勉田生以學也

書云宋文帝書天然勝羊欣功夫少於欣

法書苑曰孫過庭草書功用雖少而天材

有餘此用其意韓非子問辯篇曰言行者

以功用為之的數者也末句欲其不憚千

里之勤而來問學

別鄉舊

數有中年別寬為滿歲期中年別見上注

猶寬漢書尹翁歸得無魚口厄古樂府鳥

傳曰滿歲為真云鯉魚乃在洛水深淵中釣魚尚得鯉魚

愧知幾聊復鴈門躋漢書段會宗傳曰終

穆生醴門之躋注云躋隻齒脫心猶壯韓平子問

不耦也音居宜反尚與軟孰堅對曰臣年八十矣齒再脫而舌

秋清意自悲宋王九辨曰悲哉秋之為氣

王介甫詩青天白日春平生郡文學鄧禹

得三為後漢馬武傳鄧禹史記荀卿三為祭

酒后山教授徐顛棟三州故云

和李使君九日登戲馬臺

登高能賦屬吾儕漢書藝文志曰登高不

用傳杯擊鉢催南史王僧孺傳蕭文琰與

立韻響滅九日風光堪落帽中年懷抱更

則詩成登臺并見江山信義因人勝王粲登樓賦

非吾黃菊逢辰滿意開魯直詩為公二謝

風流今復見千年留句待君來東坡詩此

人見留與襄陽孟浩然

與魏衍寇國寶由從先二姪分韻得

坐字

將老蒙誤恩受吊不受賀

陸機嘆逝賦曰予將老而為客

後漢劉表傳曰收受吊不受賀唐書岑文本亦云

欲起尚遲回積

閑習成隋向來二三子相與守寒餓一日

不可無三歲安得過

晉書王徽之曰何可一日無此君高僧支

遁傳謝安曰終日戚戚觸事惆悵惟是時遲君來以晤言消之一日當千載耳

秋益高夜永月初破退之詩新漏鼓已再

更坐者餘幾箇酒薄多可強談勝堅莫拙

世說謝胡兒語庾道季曰諸人暮當就卿談可堅城壘漢書匈奴傳曰破堅拔敵如

彼之難也 簷昏讀字細林缺占星太老杜詩仰

大吳吟未至慢慢謂南朝慢體如徐庾楚

語不假些楚辭宋玉招魂曰魂兮歸來去

也 辭懷遠已屢歎遠謂遷謫諸論昔先急

唾昔謂紹聖元符之間孫真人千金方載

方三唾 身世喜相違見上真成螳旋磨晉

天文志日月東行而天牽之以西沒譬平

生陳孟公歲晚不驚坐自言其無復平日

傳時有與遵同姓字者每至人門曰陳孟

公坐中莫不震動既至而非因號其人曰

陳驚

和黃生出遊三絕句

右坊左里遠相求東度南登稱意遊皆是日實

錄已着連峯妨目極不應疾雨使心休極目

用王粲賦
意見上注

又

諸郎聯壁萬人看新有詩聲伯仲間並見上注

作意登臨還得句此生寧復要長閑謝靈運有

登臨海嶠詩孟郊詩夜學曉未休苦
今神鬼愁如何不自閑心與身為讎

又

賸欲登臨強作歡衣冠未動意先闌從今

泉石非吾事只借君詩細細看東坡詩作堤捍水非

吾事

盤馬山后山自注云山頂數丈無草木相傳漢祖盤馬於此

耕桑戰伐飽曾經廟毀村荒不乞靈老杜詩老

樹飽經霜左傳曰尚有君王盤馬跡至今願乞靈於臧氏

草木不能青退之詩杏花兩株能白紅

爛石村

亂石何年爛千林昨夜黃曉耕來鳥雀麥

龐縱牛羊投老須微祿晉書王羲之傳曰

射老杜詩耽酒頰微祿持身闕寸長司馬相如過宜

不誣楚詞寸有所居曰尺洗心聞吉語時事信

難量除故山已洗滌當世之念忽有起廢之

詩哀情逢吉語按漢書陳湯傳曰不出五

悠故難量日當有吉語聞文選崔子玉座右銘曰悠

別叔父崑山丞

父子無知己扶携共白頭退之董溪墓誌曰父子間自為

已知又為千里別未使寸心休鳥雀空庭曉

風霜落木秋近親零落盡更覺別離愁魏

帝與吳質書曰何圖數年之間零落殆盡言之傷心

從寇生求茶庫紙絕句

南朝官紙女兒膚南朝請李右主南史阮

清白女膚見上注老杜玉版雲英比不如

詩恰似十五女兒腰玉版樂天服雲母散詩云曉服雲英漱井

花乞與此翁元不稱他年留待大蘇書蘇大

謂東坡魯直和王炳之惠玉版紙詩云

不特歸掃蘇公門乃令小人今拜辱

黃樓絕句

樓上當當徹夜聲

樓有東坡所書子由黃樓賦碑當當塌碑聲也

東坡墨妙亭詩空齋畫靜聞登登

與人何事有枯榮

晉書謝玄

傳叔父安謂子姝曰子弟亦何豫人事而正欲使其佳選詩俛仰見榮枯后山意謂

此碑本不關人而亦隨時輕重時黨禁初開也

已傳紙貴咸陽市

紙貴見上注史記呂不韋傳著呂氏春秋布咸陽市門懸千金其上

者予更恐書留後世名 後世名見上注前

更須各

酬顏生惠茶庫紙

破卵剥膜肌理滑 老杜詩肌理骨肉勻 削玉作版

光氣熏 禮記曰君子於玉比 老子尚堪哦

七字 退之記夢詩曰壯非少者 阿買頗能

書八分 八分此借用似言其子也

黃樓

樓以風流勝 蘇子由黃樓賦叙曰熙寧十

適為彭城守水未至使民具畚鍤壻士石

以為大樓聖以黃土曰土 情緣貴賤移 尼於

實勝水徐人相勸成之 屏亡老畢篆市菽大蘇碑 黃樓賦乃畢

書至是更覺江山好難忘父老思父老思見上句

走廢焉注只應千載後覽古勝當時謂人情貴耳賤目文選盧

子諒有覽古詩

答黃生魏衍注云時初冬尚無冬衣先生以背子贈之堅不受到

家以朱氏所贖二死寄之因作詩

我無置錐君立壁春黍作糜甘勝蜜荀子曰無錐之地又曰猶以戈春黍選詩曰斧水持作糜東坡詩送老齏鹽甘似蜜

袍不受故人意史記范睢傳須賈曰范袍以賜之范睢曰公之所以得無樂餌肯為死者以緋袍戀戀有故人之意

兒輩屈老子曰樂與餌過客止晉書王羲之曰恒恐兒輩覺割白鷺

股河足難食鷓鴣肉未為朱暮年五斗得

千里有愧寒簷背朝日暮年五斗右山自謂

寒夜

閉戶風將雨王粲集序云金通宵浪打頭

東坡詩生平賀老慣乘舟騎馬若為中夜

風前怕打頭蓋吳中有打頭屋

聽復作別時愁宿鴈鳴漁火村春急暗投

老杜詩宿鴈聚圓沙退之詩漁火粲星點

老杜詩村春兩外急暗投借用鄒陽語謂

夜春也不應田二頃能使寸心休史記蘇秦

也

也

也

洛陽負郭田二頃吾豈能佩六國相印乎

贈周秀才二首

與君世好自比隣

石山自注云宣古與大父外大父游君其孫也

○漢書孫寶傳祭竈請比隣

豐悴相從久更親

急駕一作

棹

小舟來取別固知風味似前人

豐悴取別並見

注上

又

早逢異人得異術究窮咎休出頃刻相逢

拍手問由來怪我今年有陰德

魏衍注云周嘗謂先

生命未甚合故有陰德之語○撫言裴晉公質狀眇小有相者曰郎君若不至貴即當餓死一日遊香山寺有婦人以父被罪假得玉帶二犀帶二以賂津要致於攔楮忘汝之而去變得而後見相者曰必有陰德及物前途萬里非某所知也變果位極人臣

五子相送至湖陵

中年患別多作別早日諱窮常得窮

莊子

曰我諱窮久矣而不能免命也

勿云一水四十里衣冠塞

郭何人同周生子病輟身出劉子遠來今

幾日石家仲叔好少年頗能厭俗從吾律

南史何妃傳曰楊郎好魏君不獨相從早

年少后山持戒律頗嚴魏君不獨相從早

自君之來吾却掃魏衍字昌世后山之門人也江淹恨賦曰閉關

却歲月磨人孰能久反覆看渠難得好世言

態殘薄也東坡詩非人磨墨墨湖陵古城

風日寒情義乃知生別難選詩淚為高懷

已為故人盡交道應留後代看老杜詩高懷見物理

後漢王丹曰交道之難未易言也老杜詩孝子忠臣後代看

湖陵與劉生別

觸寒歷險來特特愧無以當欣有得歷險見上

注貫休詩萬水千山得得來向來憂患不

相捨知子用心堅鐵石人畏有心事無難

此語雖鄙理則然漢書李廣贊曰此君今

意在翰墨間他日人爭讓一先以恭為喻

也樂天詩何處春深好春深博奕家一先爭破眼六聚闔戶花

寄滕縣李奉議

滕大夫伯陽父孫魯論孟公綽不可以為

姓李名耳烹小鮮治大國原原本也老子

字伯陽一得何用五千言老子曰侯王得一

烹小

老子傳曰言道德之意五千餘言施灾决獄人不寬周禮大司

徒大荒大札則令邦國移民通財舍禁施力薄征緩刑漢書于定國傳曰民自以不

寬盛氣走訟畏討論史記趙世家曰太終

歲歛吏不到門子弟無賴皆西奔漢書高

始大人常踵門父老如雲屯拊髀跳跟走以臣無賴

兒孫莊子曰有孫休者踵門而詫子絳幡

翠節歌吹喧法華經曰歌畫盆戴頂煙如

焚繡標綵軸箱帕繁曲躬义手前致言杜

詩聽婦前致詞畜眼未見耳不聞老杜嚴中丞詩

暮年何以答此恩請誦萃嚴壽我君晉書東哲

傳衆作歌曰東先生通神明請天三日甘雨零何以醜之報東長生

住鴈

斷岸通橫水枯荷着早霜一陂堪度歲數

鴈不成行市遠無矰繳家語漁者曰天暑

蘆而飛以年豐足稻梁市遠淮南子鴈矰中原有佳

氣不必到衡陽似指當世事後漢光武紀氣佳哉鬱鬱葱葱

寓目

曲曲河回復山海經曰河百里一小曲千里

起回復 萬里 接連 去帆風力滿來鴈一聲先選詩曰青青河畔草

老杜詩野水春來更

挂席用風力也按颿與帆同野曠低歸鳥

江平進晚牽老杜詩江平不肯流望鄉從

此始留眼未須穿文選謝玄暉詩有情知

新愁眼欲穿野望

霜葉紅於染吹花落更馨平江行詰曲李

主詩厭穿詰小徑夾葱青選詩招隱曰峭

得其 度鳥開愁眼遙山入畫屏畏人惟可

飲從俗却須醒老杜詩畏人成小築惟可

從俗富貴以偷生乎

寄單州呂侍講希哲

往時三出共脩途呂許公三子希哲希績

途擬上青雲近玉除選詩疑霜依王除山

州中道勒迴奔電足崔豹古今注曰秦始

徑山詩中途今年還直邇英廬邇英殿講

攬詩厭直縱談尚記華嚴夜枉道難隨刺

史專

老杜過韋氏莊詩曰枉道抵從入吟詩許更過遣與寬為七

字語尋人聊代一行書

老杜詩又云相看過半

百不寄一行書

寄沛縣姜承議

后山自注云姜乃潛之孫以捕寇改官預

作隱居自號金城居士

平生魯國老先生晚見諸郎識老成

姜潛蓋石

介守道門人見於歐公所守道墓誌

怪有武功蒙寵錫果

緣陰德貫神明

漢書武帝紀奏置武功賞官以寵戰士賈誼書孫叔

福此借用言姜君善醫金池已作歸田

記金池當是

玉版方書濟物情

素問有玉版論要篇

姜必善醫者上句陰德亦謂此

百里飢寒獨顏闔忍令一

物不敷榮

后山自注云顏闔自飯牛魯君使人以幣先焉晉書王羲之傳曰頃植桑果金盛敷榮

幣先焉晉書王羲之傳曰頃植桑果金盛敷榮

寄兗州張龍圖文潛二首

去國遭前政還家禾白頭

初文潛坐黨謫監黃州酒稅時

紹聖四年也老杜詩破膽遭前政

百年當晚遇

樂天詩晚遇何足言

白髭映

一辱獨先收

老杜詩一辱齒脫空

餘舌

齒脫見上注說苑曰常操有疾老子問之張口曰吾舌存乎曰然吾齒

存乎曰亡舌存以柔齒亡以顏衰早着秋

剛此句以下皆后山自述

晉書顧悅之與簡文帝同年而髮早白三

帝問其故對曰蒲柳常質望秋先落

又

為郡文學大勝鄧元侯見上注元侯

贖喜開三面旋聞乞一州字作去聲讀

力難隨鳥翼行復立螭頭往見下句言不能

遠去難隨鳥翼一相過螭頭見上注今日

後漢彌衡傳江夏太守黃祖大會賓客人

有獻鸚鵡者衡攬筆作賦文不加點後衡

麒麟閣畫功臣於麒麟閣當年鸚鵡洲

言不遜祖遂令殺之今鄂州江夏有鸚鵡

洲即其地也黃州與鄂相望故后山用此

事寄書愁不達書達得無愁長不達况乃

家山晚立

未休 兵 遠舍苔衣積竹塢石池春色染苔衣倚

墻黎頰紅好黎勝頰地宜落日野曠自

多風蘇子由詩山滿長空宜落日禹迹千

年後家山一顧中左傳曰茫未休嗤土偶

史記孟嘗君傳孟嘗君將入秦蘇代謂曰

木偶人謂土偶人曰天雨子將敗矣土偶

入曰我生於土敗則歸土今天雨流已復
子而行未知所止息也孟嘗君乃止
遂飄蓬曹子建詩轉

寒夜

一夜風澎浪中宵月脫雲歸田錄曰江南

側有澎浪磯世俗轉為彭郎到窻資少睡遠響倦多聞

星火遠相亂江山氣不分早雞先得使退

詩歸來得便即遊覽盧斷鴈屢鳴群孤鴈

全詩揚州蝦蟹忽得便帝釋化為羔子鳴羣喚母

鴈二絕句

來往違寒暑飛鳴在稻梁文選謝靈運詩

翻有委羽求涼弱水湄違寒暑長沙渚詩未

知溟海大不肯過衡陽衡山有

又

截水無留影天衣懷禪師語曰譬如鴈過

意水無涵影之心太白詩寶刀截流哀空

有斷群老杜鴈詩行翅開先作字行斷不

成文老杜鴈詩翅開遭宿雨行斷見前句

鴈之飛偶有文字之象而無法也

山口

重霧真成雨，踈簾不隔風。青林擁紅樹，家

驚雜賓鴻。退之鸚鵡詩：春風紅樹驚眠處。陶隱居注：本草云：鶯即鶯，是鶯。鶯有

家有野鶯，又尸子云：野鶯為鳥家。鶯為鶯，鶯為鶯。鶯為鶯，鶯為鶯。漁屋

渾環水，晴湖半落東。往來成一老，猶在半

塗中。老杜詩：生涯能幾何，常在羈旅中。禮記：中庸曰：半塗而廢，雪實頌云：如今

要見黃頌老刹刹塵塵在半塗

晚泊

清切臨風笛，深明隔水燈。老杜詩：清切歌聲上堆塲

穿鳥雀暗溜入溝塍。堆塲見上注：西都賦：溝塍刻鏤年

使扶行老舡，催趁渡僧。左傳曰：絳縣老人有與疑年使之年

老杜詩：扶行幾屐穿遊恐未已，看句續先曾。吳聞集：沈

亞之夢中作舞辭曰：欲疑着辭不成語。東坡詩：聊亦記吾曾

夜雨

十月天猶雨，三更月失明。盧仝詩：偏使一月盲。司馬

遷書曰：左氏失溟濛才洒潤，點滴不成聲。

明：厥有國語關戶風煙入，投林鳥雀輕。

左傳：吳都賦：關戶風煙入，投林鳥雀輕。輕旅懷終易感，倏起別離情。江文通賦曰：羽翮輕

行子腸斷
百感悽惻

宿合清口

風葉初疑雨

樂天詩葉落如雨

晴窗誤作明

杜荀鶴雪

詩曰先於曉色報

穿林出去鳥舉棹有來

聲

老杜詩遲出林翻

深渚魚猶得寒沙鴈自驚

正月

詩曰魚在于沼亦非克梁潛雖伏

臥家遂

就道自計豈蒼生

言其出處皆以貧故自為計爾非為蒼生也晉

書阮裕曰吾少無官情兼拙於人間故曲躬二郡豈以騁能私計故耳又謝安傳桓

溫請為司馬高崧戲曰卿屢違朝旨高卧東山人言安石不肯出將如蒼生何蒼生

今亦將如卿何漢書張敞傳曰便歸卧家

宿泊口

弱柳經寒色懸流盡夜聲

莊子曰呂梁懸水三十仞流沫

四十更長疑睡少霜落怯寒生

東坡詩老

聲長樂天詩急急占星度

歐公詩山浦轉帆迷向背夜江

稍稍夜寒生搖搖苦舫傾

梁書江革濟江惟以舫舫偏歌不得

西東搖搖苦舫傾

濤無盜賊恩重覺身輕

文選顏延年詩春風

况兼水賊繁特戒風波駛謝靈運擬業中

詩曰知深覺命輕注引孔坦表曰士死知

遇恩令命輕潘安仁寡
婦賦曰懼身輕而施重

野望

山開兩岸柳水遶數家村王介甫詩高地

勢傾崖口風濤啣石根柳子厚銘錡譚記

抵山石屈折東流盪擊益暴齧其平林霜

着色畫家有着色山東坡沙岸水留痕杜老

詩冬水痕賸寄還鄉泣難招去國魂楚詞有

宿柴城

卧埋塵葉走風煙齒豁頭童不記年退之

齒豁頭童起倒不供聊應俗高低莫可只隨

緣言其身世興廢相仍也傳燈錄優波鞠

長吟我故遣走且僵不供猶不辨也南史

張興世傳曰朝廷遣褚彥回就赭沂行選

檄板不供由是有黃紙札世傳樂府曲曰

高來不可低來不可魏野詩生計祇隨緣

通通遠鼓三行夜周禮鼓四通為大鼙夜半

三通為晨戒又宮正擊柝隱隱平湖四接

注曰暮行夜以比直宿者天枕底濤波蓬上兩故將羈

旅到愁邊愁邊見顏市阻風二首

水到西流闊風從北極來聲驅峽口坼力

拔嶺根摧老杜江張詩大聲吹地轉漢書

秦記長安正南秦嶺突兀重重浪轟壓處

處雷言浪聲如雷此體謂之影對前卷論

之聖德詩曰衆樂順流看過舫更着快帆

並作轟壓融治催用劉禹錫沉舟側

又

萬古梁山泊今年末掾舫阻風無着雪費

日亦忘年老杜詩所畚應費日解纜不知

文首曰彫戩之文徒費世事元相忤衰懷

忍自煎老杜詩回腸杜曲煎晚來聲更惡

老杜喜雨詩晚來聲始覺畏途邊莊子曰

不絕應得夜深聞始覺畏途邊夫畏塗

晚坐

柳弱留春色梅寒讓雪花張祐詩河溪明

數積石月過戀平沙戀詩流水病減還憎

藥年侵却累家後歸栖未定不但只昏鴉

未句自憐未知稅駕之地老杜

寒夜

留滯常思動艱虞却悔來

漢書司馬遷傳太史公留滯周

南老杜詩削跡共艱虞又云

寒燈挑不焰

留滯才雖盡艱危氣益增

前輩詩撥盡無焰影憧憧

水滴還歇風簾掩復開

老杜詩風簾掩不定孰知文

有忌情至自生哀

王介甫詩文章尤忌數

作詩王武子見之曰未知文於情生情於

此文生哀

絕句

雲海冥冥日向西春風欲動意猶微

魏衍云丙

蒿塗二字未注王子飛云趙誠伯本作欲

動一云春風着意力猶微○退之詩雲水

蒼茫日向西老杜詩台州地闊海冥冥雲

水長和島嶼青又詩今朝臘月春意動樂

未詩雖有東南無端一棹歸舟疾驚起鴛

風力微不能吹

發背

禮武臺坐化僧

后山自注云時品希哲作單州守臺屬單

至人本無心莊子云不離於起滅因衆緣

卷之十九

三

佛書云諸法從緣生緣離法即滅維摩經云但以眾法合成此身起唯法起滅唯法滅化盡悲願在留形此臺巔家語曰化窮數盡謂之死

密嚴經偈云如來以悲願普應諸聞名與

致敬獲福皆無前維摩經云維摩詰稽首

千年一鉢水宿疾幾人痊驍雄兗州軍馬

步餘數千一呼可摧山四合如垂天莊子

若垂天之雲老幼十八村頃刻理無全哀鳴寄

香火毀塔投其塼魯論曰鳥之將死其盛

怒忽驚奔如有所見然等觀同一子豈特

此所憐涅槃經云佛視眾生猶如一子羅

之人有報故我來已再見童稚亦虔虔南史王

子慈與蔡興宗子約入寺約爇火觸暗室

青燈已娟妍始讀壁間碑妙力隱不傳世

無一馬太傳問謝車騎惠子五車何以頗恨

語未工安得筆如椽晉書王珣夢人以大

有大手歸路雲月黑濤波隔長川溪翁停

舟待相喚聲相連解纜風泊岸中流水入

舟退之羅池碑曰度中流兮風泊之欹側

鷓鴣冠子曰中流失船一壺千金

脚不停竟脱蛟魚次樂夫詩浮出蛟龍與

壞如有待適當使君賢定能選妙士拂塵

起熏煙南史劉之遴題其子墓昔承靈山

囑早契少林禪巧我一片石併刻維摩篇

退之黃陵廟碑刺史張愉自京師往與愉

故善謂曰巧我一碑石載一如廟事且令

後世知有子名庾信自南朝至北方惟愛

石堪共話餘若驢鳴狗吠耳維摩篇謂

此詩也右山持戒律故以維摩自况

晚興

去國猶能別逢人始欲愁南史王會傳會

之郡送者傾都惠亦造別還過從弟球球

問向何所見惠言唯覺逢人耳晉書王承

傳承東渡江每遇艱險處之夷然既至下

邳登山北望嘆曰人言愁我始欲愁矣

不干遮極目自是怯回頭退之西山詩為

懶回頭樂天詩淚眼凌寒布網收魚捺連

陳不流存經高處即回頭誰初教鮮食澤竭未能

筒下釣釣爾雅捺謂之泮注聚積柴木於

桑感反蘇子由詩誰初教鮮食澤竭未能

漁艇縱橫逐釣筒誰初教鮮食澤竭未能

休尚書暨益奏庶鮮食說苑曰竭澤以取

宿齊河

秋氏春

燭暗人初寂，寒生夜向深。潛魚聚沙窟，墜

鳥滑霜林。樂天烏夜啼云：霜滑有風枝。稍作他方計，初

回萬里心。他方計，意謂西方極樂國。回心，言無復四方之志。漢書賈誼傳：

曰：使天下回心，而鄉道。還家只有夢，更著曉寒侵。杜

詩：天寒不成寐。無夢有歸魂。

別劉郎。魏衍注云：軍義之壻，六年之別。先生喪母，劉喪父，故其詩

甚哀。

一別已六載，相逢有餘哀。公私兩多事，灾

病百相催。真誥載揚羲手帖云：公私匆勿灾疾見上注。無酒與

君別，有懷向誰開。老杜詩：一生深知百里遠，肯為老夫來。

趙巖

一市萬人聚，四衢千里逕。胡然不作邑，無

自可成橋。群盜去無跡，諸豪壓不驕。老杜詩：壯

士慘不驕。由來天下事，浮議易傾搖。必嘗有欲

以鎮服豪傑盜賊而為異議所奪者，盤庚曰：而胥動以汙言。

雞籠鎮

河市新經集，雞籠舊得名。初聞北人語，北

日詔嶺北語一從正音意作故鄉聲其意但欲作鄉聲如莊寫不忘
也越吟客久艱難極情忘去就輕空虛仍廢
忘何以慰諸生文選應休理詩避席跪自陳賤子實空虛魏文帝紀
評注曰人少好學則思專長則善忘樂天詩舊遊多廢忘

后山詩註卷第十一

后山詩註卷第十二

除官十一月除祕書省正字

扶老趨嚴召徐行及聖時端能幾字正漢書

地理志曰勿者扶老而代其任明皇雜錄

劉晏以神童為祕書正字上問曰為正字

正得幾字對曰餘字敢恨十年遲樂天初

皆正惟朋字未正肯着金

誥與三舍人中書同宿詩云莫惟

根認尚書故實曰韓昶退之子也性闇劣

悉改根寧辭乳媪譏南史何承天除著作

郎並名家年少荀伯子朝之呼為媪母此

其怡神養性如乳向來憂畏斷不盡鹿門
也此借用其字期老杜詩鹿門携不遂又云空有鹿門期
免黨錮之憂而失其高隱本趣

題王平甫帖

早聞英氣擅家聲晚得諸郎識老成漢書

遷云李陵既生降賈其可恨治朝無此老家聲諸郎謂二子旒旌

却嫌晚進不同生晉書謝混傳混為劉裕

亦恨不得使後生不得見其風流吾足知落

筆千言疾謂作文老杜詩集賢學士如堵

祭平甫文云操紙尚想揮毫一坐傾
謂老

杜詩張旭三孟草聖未信哲人窮五字
謂

不能窮人檀弓二難還復以詩鳴世說陳

其二子曰元方難為兄季方難為弟退論

和李文叔退朝

朝流駭汗蒸雙猊退之聖德詩曰駭汗如

雲蒸柱礎潤東坡峇西掖諸風捲屯雲散

萬蹄陸機詩胡馬如雲屯此
任使輕衫

嬌色可令纖手洗春泥東坡詩分無纖手

春泥滿眼
路岷嶽

和謝公定兩行逢賣花

逢花駐馬尚多情
天不違人旋作晴

開元天寶

遺事曰長安俠少每至春時飾後馬於花下往來遇好花則駐馬而飲王仲宣詩人欲天不違何
不使近詩增紙價得知春入

鳳凰城

郭受與老杜詩春興不知凡幾首衡陽紙價頓能高劉禹錫詩南山

宿雨晴春入鳳凰城

酬王立之二首

王直方字立之姓名頗見於魯直集中魯直嘗有寄立之問梅花詩

頓有亭前玉色梅
情知不肯破寒開

謝無逸溪

堂集有題王立之頓有亭詩曰蘇黃兩王人落筆傳九州按南史謝晦傳時謝混風

流為江左第一家有蘇東坡黃豫章元祐中

所題字因取宋武似憐惟粹兩公客獨倚

東風遣信來

兩公謂蘇黃也后山蓋蘇黃

又世說林公詣謝東陽朗時新病起體未堪勞母王夫人在壁後遣信令還

又

重梅雙杏巧相將
不為遊人只自芳

家語曰蘭

生深林不以無入而不芳
應怪詩翁非老手
相逢不作

舊時香詩翁后山自謂老手謂蘇黃歐入

有南山與君眼相逢不改舊時青

送謝朝請赴蘇幕

好合同黃卷詩云妻子好合此借用文選

之遊好情親須白頭老杜詩童稚情親四

合纏綿胡然落丹墨不坐致公侯丹墨謂

情已親史籍之法退之詩符師弄刀筆丹墨交橫

戶籍蘇綽始制文案程式朱出墨入及計帳

揮此山合遮西顧一作沙軟留徐步魏本

潮回趁急流平生湖海興日夜逐行舟杜

詩平生湖海心宿昔具扁舟

和謝公定觀秘閣文與可枯木

斯人不復有累世或可期每於丹青裏一

見如平時壞障塵得入慘淡令人悲墨客

落欲盡巖顏終不移老杜詩慘淡壁飛動

色久欲盡蒼然猶出塵文選傅毅舞賦曰

巖顏和而怡懌世說桓公曰萬石枕弱常

才難犯朽老莫使年朽老見上注左傳

疑年使石心烏銅皮晉書夏統傳賈充曰

念此猶少作未盡冰霰姿文選揚修答臨

子雲老不曉事強北枝把異鵲老杜詩樓

著一書悔其少作莊子曰莊周遊乎雕意定了不疑樹言無繞

之態東坡畫鴈詩野鷺見人時未起意先改君於何處者得此無人態惜哉

不得語曾次樂興衰用賈誼服不能言之

我空爾為其字本出史記宓不齊一為要傳莊子曰喜怒哀樂不入于胃次

貴役可復辭畫師呼畫師間立本傳問外傳

流隱奧雖可惜塗抹復見遺言與可不為

自寄其意爾畫在秘閣世固不多見而亦免塗抹之汚文選七命曰吞響乎幽山之

窮奧李善注曰奧隱處也盧仝示添丁謝曰忽來案上翻墨汁塗抹詩書如老鴉

侯名家子感慨形苦詞庾信哀江南賦云

豈惟語畫工勁特頗似之何當補諫列一

吐曾中奇退之代張籍書曰何由致其身

和饒節詠周昉畫李白真

君不見浣花老翁醉騎驢熊兒捉轡驥子

扶金華仙伯哦七字好事不復千金模成

浣花溪老杜入蜀所居熊驥杜之二子也嘗有詩云熊兒幸無恙驥子最怜渠魯直

有老杜浣花醉野墻無主看桃李宗文捉轡宗武扶落日

不須驢馱醉起后山謂魯直詩語已自寫生不須驢馱醉起后山謂魯直詩語已自寫生

諸公乃青蓮居士亦其亞斗酒百篇天所

借李太白荅湖州迦葉司馬問白是何人

春老詩李白一斗詩百英姿秀骨尚可

似逸氣高懷那得畫後漢二十八將論曰

詩曰復見秀骨周郎韻勝筆有神周昉窮

丹青之妙畫美人子女為古今冠絕張彥

有解衣槃礴未必真莊子曰宋元君將畫

墨在者半有一史後至者儻儻然不趨

受揖不立因之舍公使人視之則解衣槃

是真畫者可矣一朝寫此英妙質似悔只

識如花人笑坐如花人醉色欲盡玉色起

分明尚帶金井水詔草曰太白在翰林應

十首時方大醉中貴人以水沃之稍醒白

於御前索筆一揮文不加點玉色見禮記

王藻老杜詩硯寒金井水烏紗白紵真天

人不用更着山巖裏像石巖裏云此子

宜置丘平生潦倒飽立園禁省不識將軍

尊袖手猶懷脫靴氣豈是從來骨相屯選

西征賦曰禁省鞠為茂草唐書李白傳白

白嘗侍帝醉使高力士脫鞵力士素恥之

輒其詩以激揚貴如帝欲官白犯仰視雲

空鴻鵠舉眼前紛紛那得顧

用嵇康詩目送歸鴻之意

韓詩外傳曰黃鵠一舉千里

是非榮辱不

到處正恐朝來有新句

魯直浣花醉圖詩曰兒呼不蘇驢失

脚猶恐朝來有新作

勿言身後不要名尚得吳侯費

百金

傳曰鏞饌亦屢費百金

江西勝士

與長吟

饒節字德操江西人後為僧名如璧法嗣潁州薦福月晉書羊祜登

峴山曰由來賢達勝士登此多矣

後來不憂身陸沉

莊子曰方且與世違而心不屑與之俱是陸沉者也

是其市南宜僚耶注云人中隱者是無水也而沉

謝王立之送花

過雨生泥風作塵馬蹄聲裏度芳辰城南

居士風流在時送名花與報春

時送一作尤遣一作

時遣老杜詩頭風吹過雨又詩百舌來何處重重只報春此借用李白詩名花傾國

兩相

和參寥明發覓隣家花二首

短牆春色過隣家行不逢人只見花

唐人王駕

詩曰蛺蝶飛來過牆去應疑春色

新綠葱

葱紅款款

魯直詩黃鸝惟見綠葱蔥元稹連昌宮詞曰風動落花紅款款

却成粧面映青紗太白烏夜啼曰機中織錦秦川女碧紗如煙隔

語

又

滿城桃李一番新深院繁枝別得春從此

詩翁有新語不須紅濕少城闌老杜詩曉看紅濕處

花重錦宮城又云更壓少城闌

和張奉議贈舅氏龐大夫

朝下公門不曳裾晉書龔玄之未曾至身公門曳裾見上注

寬心遠等林居淵明詩心遠地自偏傳家聲烈三公

後三公謂龐相國籍退貯腹平生萬卷餘

北史崔悅傳曾中貯千卷書藤架倚春聽

語鳥老杜詩露裛思藤架顧悲歌云石臨春風聽春鳥別時多見時少

池迎日數遊魚柳子厚石潭記曰潭中魚可百許頭皆若空遊無所

依日光下徹影布石上王人言酷類牢之

舅晉書何無忌傳桓玄曰何未有新詩錦無忌劉牢之甥酷似其舅

不如老杜詩白髮絲難理新詩錦不如

和舅氏公退言懷

追陪強韻愧難過應接前聞覺未多南史王筠

傳能用強韻前聞見上盛禮每虛摩詰席

注老杜詩衰慙應接多舊詞猶可雪

唐書王維字摩詰名盛於開麗詞堪與雪

元間豪英貴人虛左以迎舊詞猶可雪

兒歌北夢瑣言韓定辭詩云麗詞堪與雪

者每賓朋文章有奇麗手既親徑延徐步

眼趁高梧上碧蘿風雨入懷泥滿眼時須

好語滌煩疴王介甫詩春泥

欽聖憲肅皇后挽詞二首

神宗后向氏建中靖國元年正月

二妃端協帝神宗在穎邸治平三年納后

為妃魏收後魏書曰二妃嬪

媯虞道克昌任姒配周周室用光二妃三

謂堯女娥皇女英也協帝借用舜典字三

后共興周三后謂太姜太任太姒以比

及臨朝有聖德嘗決策天同力收功語不源

元符三年正月徽考自端邸入立廷臣皆

不預焉蘇子由作羅隱詩曰時來天地皆同

力語不流謂大臣帖服無權宜從殺禮太

敢流言如誣謗宣仁時也權宜從殺禮太

不取當山陵之禮止稱山園詩曰殺禮末

命尚深憂書曰皇太后憑王几導揚末鬱鬱

佳城閉終天配壽女佳城見上注文選顏

延年宋元后哀策文

曰夷體壽原注漢景帝作壽
陵云云此借用以指裕陵

又

復辟先元約

元符三年正月太后權同處

至七月一日手書可不俟祔廟止俟靈

年損積憂

文選陸士衡歎逝賦曰嗟人生

王世子注云文王以憂勤而春移栢城仗

損壽此借用傳曰積憂薰心

於帝德並塗莘敏

鄉夫人箴曰塗山翼夏有莘翼殷蓋謂禹娶

王功臨馬鄧優後漢明德馬后肅宗尊為

事和熹鄧后迎立安帝千秋修故事車

馬戒如涿後漢馬后紀太后詔曰前過濯

流水馬如游龍但絕歲用以默愧

欽慈皇后挽詞二首欽慈皇太后陳氏

四年六月崩建中靖國元年正月

追尊為皇太后三月謚曰欽慈

五月陪葬永裕陵祔太廟坤元

二桃從孝祀禮記注二桃謂文武廟也文

武俱在應遷之例特為功德

而留此昔用神宗五典載虞嬪堯典曰釐降二
以比虞堯典一顯號追先志建中靖國元年正
五典之一顯號追先志月欽聖太后崩
遺詔追尊皇太后陰功見後人人贈太保
如陳氏為皇太后陰功見後人
祁王懷德之女懷德沉勇有功於國後漢
不封九傳曰叔父陔言帝聞活千人者子孫
千人天道訓修石必蒙福數承顏親不待
韓論外傳注曰承順父母顏色為難罔極
痛如新詩曰次報之未有如椽筆光容可
得陳晉書王恂夢人以大筆如椽與之云
謚議此當有大手筆事俄而孝武崩哀冊
珣所草

又

靈岳占佳氣琳宮闕寶衣膺期符寶曆錫

號煥皇扉靈岳謂嵩山事具徽宗御製

神宗有禱于嵩山崇福遂生徽宗乃詔

洛師修宮楹而大之真誥協昌期曰登王

霄琳房皇扉日月堯同數十月十日誕生

徽宗皇帝漢書武帝鉤弋夫人傳任身十

四月生昭帝上曰昔堯十四月而生命其

門曰堯謳歌啓與歸孟子傷心五雲去不

見六龍飛孝經授神契曰德至山陵則景

昭陵詩云再窺松栢路還見五雲飛六龍見身乾卦謂徽宗登極

大行皇太后挽詞二首

代人作 欽聖太后

德名三后並

曹后高后并后 為三皆有聖德

母道兩朝尊

兩朝謂 廟徽廟

哲勇決高千古危疑定一言

謂

策之謀出於獨斷章博異議竟不得行老 杜詩勇決冠垂成文運王元長策秀才文

日餘烈

先期還政事隆禮改山園

并見哀

挽西郊道雲愁晝亦昏

西郊道謂往西京 附葬周以洛為東

朝於 朝則國西

又

扶日行黃道

扶日見上注晉志云黃道日之所行也魯直王文恭挽詩

行黃道乘雲上紫微

莊子曰乘彼白雲至 于帝鄉晉志云紫微

大帝之坐天

憂勞形未命

未命見

恭儉見

陳衣

周禮春官司服曰大喪廢衣服注廢 陳也禮記喪大記曰凡陳衣者實之

篋石德開刑網

禮記月令云命相布德和 令漢書刑罰志云禁網疎

和戎戢武威

左傳魏絳謂和戎有五 利老杜詩丕承戢武威

知懷惠處行路涕交揮

懷惠見魯論家語 敬姜曰二三子無

涕揮

追尊皇太后挽詞二首

代人作 欽慈太后

彤管書陰教

靜女詩傳云古者后夫人必 有女史彤管之法箋云彤管

筆赤管也禮記曰后修女順母黃圖載德

道也注云母者施陰教於婦三輔黃圖是也

容禮九嬪掌教九御婦德婦言婦容婦功

漢宮先夢日漢書景帝王后傳武帝方代

邸近乘龍謂高祖召欲幸之對曰昨暮夢

龍據妾曾上曰是貴徵也吾為汝成之遂

迎代邸易乾卦曰時喬岳巖遺朕謂嵩山

乘六龍以御天也封縣多慶院之東至是

見上青門啓故封后以元祐九年葬於開

注改葬老杜詩哀挽青門去按三輔黃圖曰

長安城東出南頭第一門曰霸城門或曰

青門此借用退之大行皇從今祠百世坡

后挽詞曰因山託故封

祠高太后挽詩云原廟故應清廟配商宗

周頌注曰清廟者祭有清明者之德之宮

也商宗謂神宗商頌曰烈文紀中宗玄

鳥祀高宗

又

典册尊徽號欽慈煥德名徽號字見禮記

名君子德終身聞舜慕孟子曰大孝終身

者予於大歷月見堯生見上注世說外國

數月兵衛嚴天仗車輿轉帝城故奩脂澤

上探視太后鏡奩中物感動悲涕令
易脂澤裝具左右皆泣莫能仰視

王察院挽詞二首

施報終何在窮通共一空

史記伯夷傳曰天之報施善人

如其何兩言成益友

左傳鄭子太叔卒晉趙簡子哭甚哀曰黃父之

會夫子語我九言云云此用其意管輅別傳曰諸葛樂與輅別戒以二事言卿性樂

酒雖温克然不可保寧當節之知有水鏡之才所見者妙禍如膏火不可不慎此

用其事故史記平原君傳毛遂曰從之利害兩言而决魯論曰益者三友

百代

仰高風

孟子曰百世之下聞者莫不興起千載是仰夏侯湛東方朔終始無遺恨

杜畫贊曰想先王之高風

詩毫髮

無遺恨

恩榮託至公

建中靖國元年正月王覲曾肇等奏故監

察御史王回學術深醇氣守剛毅甚官言回交結

下嗣位命為監察御史方始供職得病而

亡不嗣得摠發素蘊以報陛下春遇之意云

老杜詩恩榮同拜手

不應埋直氣會見

又

良貴官何與

孟子曰人之所貴者非良貴也趙孟之所貴趙孟能賤之

長年死不亡

老子曰死而壽身須禦魑魅

日投之四裔以禦魑魅老杜氣已懾豺狼詩從來禦魑魅多為才名誤

後漢張綱傳豺狼不盡胃中蘊猶堪地下
當道安問狐狸
郎見地上下注
策見上注
豈惟吾道慶編簡亦輝光
謂編簡

贈吳氏兄弟三首

一長未可衆人師
假子厚答韋中立書曰

不敢况敢爲
萬里元隨八馬蹄
穆王肆意

遠遊命駕八駿之乘升崑崙之
于西王母老杜詩崑崙崑崙震泉入馬蹄不解

征西諸子弟却憐野鷺厭家雞
南史王僧虔傳更征

西翼書少時與右軍齊名右軍後進更征
不分在荊州與部下人書云小兒輩賤家

雞皆學逸少書
野鷺見上注

又

才隨年盡不重奇每愧諸郎索近詩旋作

七言供一笑自癡那得使人癡
才盡見上注
注歐公詩

云詩篇自覺隨年老王墓新
詠明月篇曰秀色隨年衰

又

得失蚩妍只自知略容千載有心期
老杜詩文

章千古事得失寸心知文選陸機文賦序
曰妍蚩好惡可得而言運之詩開卷讀且

想千載若相期
意謂世無知音特與古人相期於千載之

上恨君不見金華伯注東坡詩恨君不見識
原平何處如今更有詩無人識何處如今
更有詩

和吳子副智海齋集

法筵應供賴三車文殊云法筵龍象衆三

蓮經堆案抽身輟筭沙事見蓮經堆案盈几樂夫

暑好風開樂國與之俱樂國謂西方極樂

脫塵新句散餘霞謝玄暉詩餘霞散成綺

借奩手

汗空留迹佛几堆紅拂委花蓮經曰香風

容秋蝶夢南華黃梁見上注莊子曰昔者

舅氏新齋

堂因竹栢有花與歲時闌欲作中年計長

留別眼看管子曰百年之計種之以木

侵杯酒重老杜竹詩色侵書帙

乾李商隱詩霜只有林園主相期耐歲寒

野物聲乾

霜

只有林園主相期耐歲寒

退之詩山翁
自是園林主

上晁主客

右山自註云時與無咎對酒及門而閣者辭焉

兩疏父子共含香不獨家榮國有光

見兩疏

注應劭漢官曰尚書郎含雞舌香

賸欲展懷因問疾

老杜詩展

懷詩論魯問疾見上注

孰知相對只銜觴

此句蓋用竹林阮籍

院或事以比二晁晉書阮咸傳云

諸阮皆能飲太白詩無由共銜觴

年侵身

要無人健節近花須滿意黃

老杜詩年侵腰脚衰漢書

韓信傳身辱於跨下無兼人之勇

從昔竹林須小阮只今

未可棄山王

小阮謂阮咸籍之兄子以此無咎山王謂山濤王戎右山

以自比沈約宋書曰顏延之作五君詠以述竹林七賢山濤王戎以貴顯被黜東坡詩他年五君詠山王一時數

和鮮于大受崇先觀餞別曾元忠

此別未為遠兩都東西州情親有乖隔江

湖成阻脩

兩都謂東汴西洛班固有兩都賦退之序曰人之於南海者若

東西州焉詩云道阻且脩右山意謂相去雖近而別意則遠世說袁彥伯為謝安南

司馬既自悽惘歎曰江山脫塵度翠窰徐

行當尋幽各有惜別懷共此一日留

退之詩此

日足可惜此酒不可嘗捨酒去相語共分一日光意合豈待約酒

盡不更求闕詞固未可忍手亦何猶后山注

云是日坐有黃冠師未解逍遙遊張道之送

詩云臣非黃冠師南史劉歆年十二讀莊

皆有與來我與共醉罷君當休南史陶潛

便語客我醉僧房火可親此樂行且謀老

詩隨意宿僧房退萬事自糾紛高懷元一

之詩燈火稍可親糾紛猶絕粒

答王立之

每逢無可語暫阻即相求前輩詩相見又無事不來還憶

君晉書阮修意有所思率爾蹇裳解卷初

增氣開懷得寫憂詩云以昏煙宜帶雨風

樹更添秋絕唱猶多和先衰却後酬宋文選

對楚王問曰客有歌於郢中者其曲彌高其和彌寡

又和過田承君

寺古專宜僻居深自作幽退之詩僻興來

寧憚遠句苦不緣愁太自詩白髮三千逸

氣無前足此以馬為喻老杜馬詩云虛懷

不繫舟老杜詩虛懷任屈伸莊子曰逢

人難晤語旨兩亦相求

贈石先生

多方作計老如期魯直詩萬端作計身愁

約到來百疾交攻遽得衰替叔夜養生論

衰得晚有勝緣逢異士勝緣見上注後漢

有異士生須快意闕前知謂丈夫生

不必在山澤迫人鬢領紛紛白當快意恨

知之晚也臨事迴迆種種遲漢書翟方進

樂天詩滿事迴迆種種遲號遲頌不及

領白鬚分我刀圭容不死傳得乞取刀圭救病

身他年鶴馭得追隨江文通別賦曰駕鶴上漢膠鸞騰天

送晁無咎守蒲中

一麾出守自多奇顏延之五君詠阮咸詩云屢薦不入官一麾乃

出四十專城古亦稀古樂府曰四十專城居老杜詩人生七十

稀來解榻坐談無我輩用徐釋事見上注老杜詩高人屢解

陳蕃榻魏志郭嘉說太祖曰劉表坐談客耳晉書劉惔傳桓溫問惔會稽王談更進

耶惔曰極進然第三流耳溫鋪筵踏舞欠

日第一復誰惔曰故在我輩鋪筵踏舞欠

崔微元稹崔微歌序曰蒲微一見為動敬

中使罷言旋微不得從狂累月樂天詩妓筵勉力為君鋪又曰只是堂前欠一人退

之詩艷姬的挑作劇聊同俗的挑當是河

踏筵舞好詩身兒多白哲遇事當前莫後幾定命錄

有善相者謂之曰公當位極人臣然命多

蹇刺時有憂懼不足為虞但可當事便行

聞言則應元忠累遭譴責憶相者之言言

魏志荀彧傳曰袁紹失在後機無咎起於

之聖世急才常患少右山自云神宗御筆

才棧羊篩酒待公歸棧羊本俗間語東京

務毛詩釀酒有與注以筐曰醜以藪曰湑

題明發高軒過圖高軒過李賀所作見上注宗室士陳

字明發

滕王蛺蝶江都馬王建宮詞曰內中數日

圖按畫新云嗣滕王湛然畫蛺蝶雀兒曲

盡精理歐公歸田錄以為滕王元嬰誤矣

老杜詩國朝以來畫鞍馬神妙獨數江都

王按名畫記江都王緒霍王元軌之子善

書畫鞍一紙千金不當價老杜詩未覺千

馬擅名子曰魏王得玉召王工問其異才天縱非

價王工曰此無價以當之南史王僧虔論書

力能畫工不是甘為下曰孔琳之書天然

縱放而書王維善畫繪工以為天機所到

學者不及也老杜詩畫師不是無心學

日宗室令獲字大年作小軸甚清麗忽忘

文選陸士衡文賦曰或含毫而邈然

怪底江山起煙霧此用其意爾來八二

復秀出八一當是明發行第李涉詩云唐

就中十一最年少別有俊氣橫心萬里河

山才咫尺注見上眼前安得有突兀復似天

地初開闕老杜畫鵲行初驚無拘摩何得

明窓寫出高軒過便逐愈湜聞吟

哦晚知書畫真有益却悔歲月來無多世說

戴安道好畫范宣子以為無用戴為老畫

畫退之詩來官禁脩嚴斷過訪時於僻寺

逢稅鞅周禮士師之職二曰官禁李商隱

老杜詩野秀潤如行琮璧間世說曰裴叔

行光映照人周禮太宗伯清明似引星辰

上禮記曰清明在躬曾南豐作老蘇哀辭

言曰明星皓皓者已憂悲愉快百不平退

也引而高之者天也憂悲愉快百不平退

送高閑序曰往時張旭善草書不治它技

必於草書發之河擘太華東南傾此句言

俊快也郭緣生述征記曰華山與首陽本
同一山河神巨靈擘開太華以通河流

平生秀句寰區滿掇拾餘棄成丹青王立

話載張嘉甫晁無咎高軒過圖題跋頗言

明發兼詩畫之工老杜作手維詩云景傳

秀句寰區滿平湖遠嶺開精神斗覺文字生清

新退之詩斗覺霜毛一半不加機雲未許二

豪今角立二豪謂滕王江都劉伶酒德頌

吟後漢徐穉傳要知旁有衛夫人蓋尚書

郎李充母以夫姓自稱李衛王羲之嘗從

學書或云明發之妻亦能畫故以衛夫人

比之二豪謂大年明發

送歐陽叔弼知蔡州

穎陰為別悔忽忽十載相望信不通老杜

思凝行潦九晚遇聖朝收放逸旋遭官禁

限西東法華經曰汝是放逸之人此借用

滑限又為太守專淮右賸喜郎君類若翁

若翁猶言乃翁謂六一居士梅柳作新詩

興動老杜詩天邊梅柳樹相見幾

里不同風語林曰陳元方云周公孔子異

澄錄玄沙傳雪峯曰君子千里同風

送晁堯民守徐

中辛為別不堪愛東髮登門到白頭南省

望郎仍國士漢建尚書百官府名曰南宮蓋取天上南宮太微之象退

之孔幾墓誌曰臣與孔幾同在南省李商

隱詩望郎臨古郡孫樵高郎中誌銘曰鴛

行望郎錦川星使史記豫東方千騎更吾

州古藥府曰出東南隅行曰東方千餘騎

張與李后山徐人故云吾州彭翁老壽終

遺骨彭州彭城縣故大彭國彭祖所封也

孫至殷末壽及七燕子飛來只故樓燕見

注上知已難逢身易老頌公置醴我歸休置

見上注莊子許由曰歸休乎君子無所用天下為

送王定國通判河南

孤身十載客都城退之詩孤身無所齎此

未得白社雙林諱姓名諱姓白社雙林見上注

韓伯授館不為他日計國語曰司里授館

墓誌曰俸禄入門與其所過逢飲酒舞歌

連日不厭或分絮以去一無所愛惜不

為後日毫解衣真出故人情事見上注韓

信曰漢王翹材必定延枚叟言為相君所

公孫弘開東閣分三館一日欽賢次日翹
材次日接士文選謝惠連雪賦曰召鄰生
延枚叟宣室終須記賈生言為人主所萬里
歸來髮如漆定國編置全州元符三年得
了知句畫更新清年顏不衰詩句字畫當
清否還知
對屬忙

后山詩註卷第十二終

宋文承五季之弊其詩綺靡刻削出晚
唐下至歐陽永叔始起而變之逮蘇子
美梅聖俞起而詩又變黃山谷陳后山
起而又一變黃陳雖號江西派而其風
骨逼近老杜宋詩蓋至此極矣然予尤
酷愛后山嘗攜其遺稿過漢中令生徒
錄過用便旅覽而憲副朱公恨世無完
集不與歐黃諸家並行遂屬知府袁君
宏加板刻焉顧舛訛太甚無有脫簡嘉

其志而惜其費，蓋不獨予然也。丙辰歲，予南歸，獲定本於江東故家朱公喜，得如重寶，復以屬袁君，遂再板以行。精繕奚翅什百，而為功為惠，固不尠矣。自今讀石山詩，固驚其雄健清勁，幽邃雅淡，有一塵不染之氣。夷考其行，矯厲凌烈，窮餓不悔，則詩又特其緒餘耳。石山自謂不及山谷，晦翁以山谷詩近浮薄，乃石山所無然，豈獨詩哉？愛其詩而不師

其人，固非二君板行之意，而况并其詩未必知也。

弘治丁巳秋九月朔石淙楊一清識

Blank manuscript page with vertical lines for writing.

