

滋草拾露

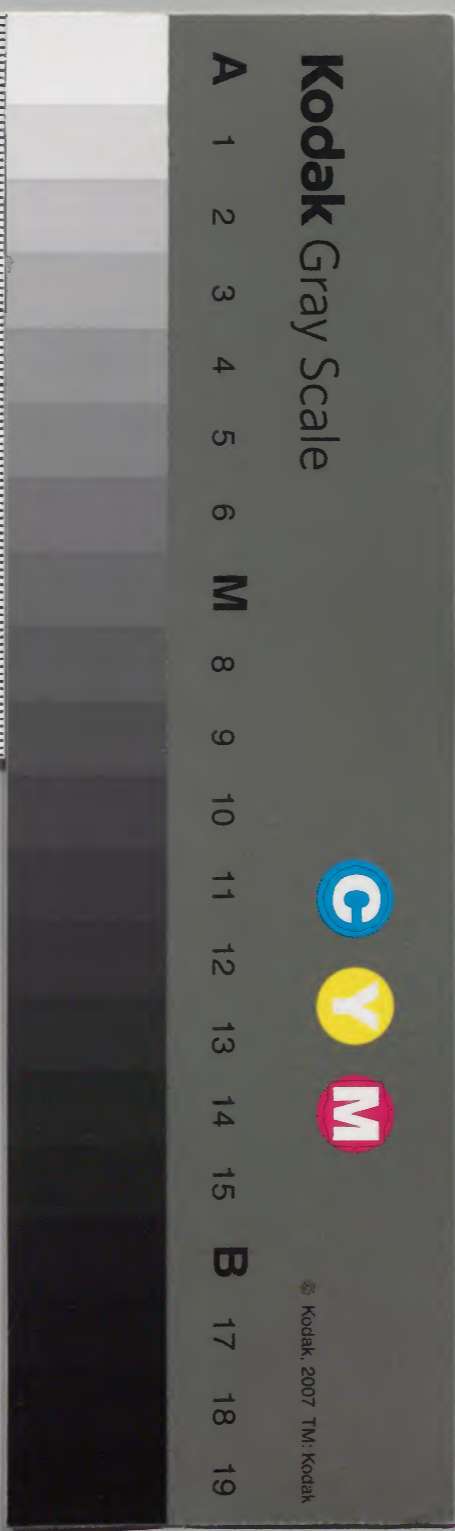
下巻

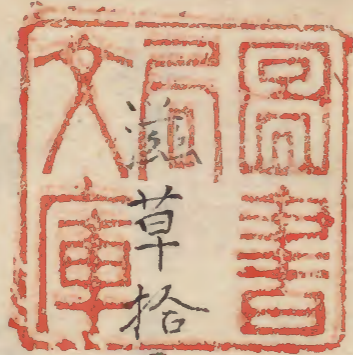
下巻

内閣文庫

番號	和	29507
冊數	43	( 2 )
函號	147	319

和書

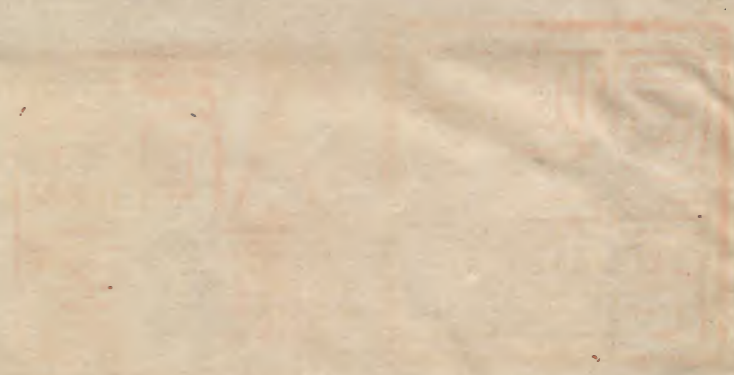
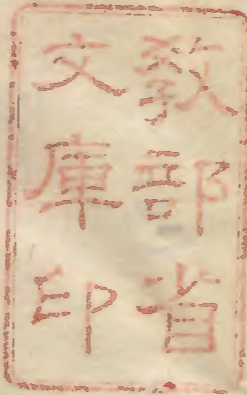




雨路



下巻



内一〇一五三號

火色

梅

紅梅

朽木文庫

榉櫻

柳

花山吹

裏山吹

欵冬

櫻萌木

櫻張

花葉色

苗色

望

唐裝束

紅葉重

黃朽葉

薄色

引陪支

白重

薄青

薄蘆芳

赤色

紫苑

女郎花

桔梗

松重

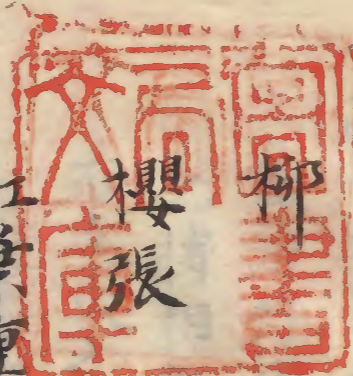
菊

萩

萩

青朽葉

朽葉



内一〇一五三號

青... 林...  
 許... 林...  
 紫... 林...  
 黃... 林...  
 赤... 林...  
 白... 林...  
 火... 林...



火色

内一〇一五三號

政事要畧才六十一



臣清行謹言首者中畧貞觀以來改以深紅之色當時号之白火

色將相放漸似緹鐘名之白魚色臣窺以此近眼媛也又衣服

有在火之名此語媛之中畧淺紅怪黃未及火色者不在制限

延喜十七年三月壬午參議從四位上内卿三善朝臣清行

同六十七

祖父常詔曰先帝御代有寵幸之女子日近藏人各顏羨廉好  
 色之者也奏云白馬之節久不見大場之羨給假欲見彼儀  
 勅聽之去大場久見物按非違使止車之間日近家車多  
 去火色源中正為廷尉乞去紳衣欲破之爰近拓中正小

舍人童贈和哥云大霄亦照日乃色遠禁矢皮天乃下亦彼  
誰加住階支中正雖行有限之法不忍無情之思諸臣相說  
不破返之其夕邛叅大内勅問雜事具奏此支帝曰婦女  
衣當不破 晴時罔之者為養該聖代之事雖以緩法  
為降寵幸自有寬恕允中平亦有譽每綉得中正蓋返於近  
囿屋殿記宝治三年二月廿日

予向東山散齋 謂禪周前攝政同面謁禪周被談故事余問  
答其条皆忘却火色搔練差別事禪周被談曰東面其条  
火色面步裏張称皆練但又一物異名之由古來傳之雜一  
且紅下襲注 称雜變之者也賭了時菩提院入道所着之  
下襲面裏共七月輪入道下重面步裏法法性寺殿其時被仰日

壯年所着下重袴隔星霜委不覺悟示内衾余缺可被為着  
者仍故禪周被尋内衾彼着之然点面步裏法之勝之

九代畧記 延喜七年三月十九日

仰檢非違使自來月一日可制止火色之由但以紅花火一斤為  
染絹一疋之色給木様又仰潭正量

富家言談

仰云火色下襲裏八只張久物十リ

玉葉安元二年二月廿日御賀試樂

康人此中頼実火色下襲表裏皆步萌黄表袴

中右記承久四年二月廿日信時客

内大臣 火色下襲黑  
半臂 雜地袴

山槐記保元四年四月廿日閱白大饗基冥

尊者公叙  
內大臣看火色  
下重

中右記寬弘二年三月六日

今日賴通着火色下襲黑半臂若是異人死

峯記嘉禎三年正月二日臨時客

尊者被着火色下襲黑半臂餅地平緒火色下重或面步之裏法之或裏面步之兩說之但以面步為善云云

戶保賭弓日松殿下重裏表共步之故禪周下重面步之法性寺殿御存兄弟之所為不同時人疑之云云但禪周御下重八中御川內府且依之永例申合法性寺殿令潤之云云又令着火色下襲之日或用紅梅平緒今日被用餅地是又有例

後日前博陸談云裏表共步之由見知足院殿例仍如北云云又大治守治左府臨時祭試樂日為乘人着火色面步裏法之由見知信記是又知足院殿殊沙汰彼是共勿論也

梅下龍衣

峯記嘉禎三年三月三日臨時客

予着裝束

堅文織物下重面步  
變極差時繪螺鈿極釵金造  
餅地平緒右文帝  
紅梅下龍衣

山槐記保元四年正月廿二日閱白大饗

小模耳粟使藏人資康青色  
紅梅下重

策進記正治二年五月二日行幸於上皇御所

內大臣梅下龍衣面步  
頭辨淳文織物下重  
頭中將紅梅半臂下重  
萌木表袴

三長記 正治元年十月廿七日行幸皇宮

右大臣 織物裏濃江梅下重  
萌木表袴

峯記 嘉禎三年正月二日臨時祭首云

兼保康和長康文治皆着紅梅下重面紅梅裏蕪芳也  
經年皆世未滿也今度已餘四旬其上白紗履甚見苦仍用  
白織物猶不見梅色也

櫻下籠衣事

玉葉 安元二年三月四日法皇御賀

闕白 在袍襦二倍織物文紫杏葉下重白浮文表袴  
紫檀地金造螺鈿釦袴下有水精伏龍具中紺地半緒 魚房 浮線後極下重  
白浮文表袴

中右記 永久四年正月二日臨時容

殿下 紺地平緒  
極下重

後二條殿記 寬治七年三月廿五日

櫻下籠衣 謂之張下重

小右記 寬弘二年三月八日中宮行啓大原野社

左府着亦同像表衣右極下籠衣乘唐車 權中納言隆家卿  
着織物下重 色極 山吹表袴

人車記 保元三年三月廿二日內宴

殿下 志直平衣 御裝束凡文綾赤色御袍 綑 極下重 面綾張平  
蒲萄深少

同文表袴 鐔釦代魚袋馬腦御帶

同記 仁安四年 嘉應 年二月十三日皇太后宮日吉行啓也

公家被獻御扇藏人治致女補兼光為勅使奉入 極下重同文織物  
面編線綾表袴  
供奉公卿從三位右近中将実家 每車如行幸儀  
着梓極織下重

梓櫻下重事

玉葉 安元二年三月四日法皇御賀

實守 梓櫻下重唐物  
白浮衣表袴 基通 梓櫻浮文織物下重  
萌木表袴

山槐記 治康三年二月十九日平野行幸

頭中將通親朝臣 梓櫻織物下重  
萌木表袴

東進記 正治二年五月三日行幸於上皇御所

右宰相中將 梓櫻下重

後二條殿記 寬治七年二月廿日御幸社

小奈栲萌木下襲 上襲步裏草法  
蒲菰也 殿下梓櫻

人車記 仁平二年三月八日後白川院御賀後宴

新宰相中將 梓櫻下重

治承二年三月廿三日行幸於春日社

已始着裝束唐綾皮栲蒲菰添步裏唐白丸衣表袴 叙胡錄如昨日但  
差栲丸緋地平緒

三位中將知威 着半臂丸皮栲織物下重例表袴  
緋地平緒

奉記 曆仁三年正月廿三日

任大將日嘉保例大殿令着梓櫻下重之由可進被例之近代風頗以  
不相應仍申合前博陸返事任大將日任嘉保例御衣內尤可然以  
御下襲事任被例梓櫻浮文織物下重御着用何事哉且如此事  
守律例案定事之浮文柳法之何事哉願無念哉

高日予可着梓櫻下重可為浮文丸可為固文丸差屈之固固文可  
宣之前博陸返事者任大將日御下重梓櫻尤可然以嘉保浮文之  
由見中御右府記一向不可遠被例哉



峯記 嘉禎四年三月廿八日春日行幸

中納言中將梓極下重  
萌黃表袴

柳下重車

玉葉 安元二年三月四日法皇御賀

中納言資賢 柳綾下襲唐後柳下重 參議賴威後因著唐後袍 後經柳綾下重

五日 左大臣 柳綾下重唐後柳下重 資賢唐後柳下重 教威唐後柳下重

後二條殿記 寬治七年三月廿日參社頭

殿下柳色下重裏地色  
似地色

平尹記 仁治三年十月九日

未刻許參内着柳練法  
下重

人車記 仁平二年三月八日後白河院御賀後宴

殿下柳御下襲

長秋記 天兼四年正月十日大政大臣大卿食

治部卿着柳下襲柳別色不  
適着物也

花敷冬下重車

玉葉 仁元年三月廿日初度春日行幸

花敷冬三倍織物羊躰下襲同為蕨芳表袴沉地螺鈿野釵

畫繪唐草  
新造 紫綵平縮 瑠璃文丸友帶卷鐵綾

裏山吹下重車

玉葉 安元二年三月四日法皇御賀

内大臣裏山吹注久下重文言形白浮文表袴 參議實家裏山吹三倍織物下重文  
紫香葉萌木浮文表袴

五日 基通唐後裏山吹下重裏同極萌木表袴只  
萌木表袴普通極萌木条不寬恰若先例

同文治三年正月三日信時容

今日右大将着山吹唐綾下籠衣

人車記 仁平三年三月八日後白川院御賀後宴

左府裏山吹織物下重萌木表袴

峯記 嘉禎三年正月二日信時容

右大臣裝束裏山吹浮文織物半臂下重文甚形縮線綾表袴

紫檀地水精柄螺鈿釵紺地平緒有久帶仁安三年信時容日故禪閣着此下重給

歎又下重事

後二條殿記 寛治七年三月七日御幸社

中納言歎冬織物下重萌木表袴紺地橘繡平緒

人車記 保元三年二月廿九日明日春日行幸

右府基突山吹織物下籠西突丸文本濃山吹步同色半臂萌木織物表袴裏表青女

櫻萌木下重事

五葉 安元二年二月四日法皇御賀

己四点束帶櫻萌木浮文織物下重文甚形白浮又織物表袴

檜萌木堅又織物下重文紫檀地墨造深細釵紺地平緒大納言重威白浮又表

人車記 保元三年二月廿九日春日行幸

中納言基房十五將檜萌木織物下重同半臂蘘芳表袴

同記 仁平二年三月八日後白川院御賀後宴

二位中將檜萌木下重 苘表袴

峯記 安貞二年三月十日教突此日始行幸於北白川院朝覲

右府教突春内其裝束檜萌木浮文織物半臂下重文甚形薄蘘芳

同織物衣袴

文如常

時繪螺鈿紫淡平緒

已上色目元永二年二月朔觀行幸法性寺殿令着被例之

### 極張下重事

玉葉 兼安四年十二月一日京官除目

戊刺着束帶

色目如刺康平四年長治二年永久四年皆令着極張下重給今度依為冬不着

同記 安元二年三月廿八日春除目 初日

戊刺着束帶

如例但時繪鈕緋地平緒極張下重康平四年嘉保元年長治二年永久四年皆着給許色是皆初度也余初度役初度不着已最初之後、可着用故殿常令着緒且是法下重進退中度故

魚魯愚故

或秘板

初候批筆給之時代、令着極下重給

長治三年三月廿五日記

如是院殿極下重初度緋地平緒

保安元年三月廿五日法性寺着

極下襲 寬喜四年三月廿五日着極下重先例也

### 花葉色之事

改革要畧第六十七

寬弘二年二月八日太原野社有中宮行啓御相待長多以供奉下畧

藏人兵部少丞兼定位着款冬色織物下重于時檢非違使別當

仰佐已下官人云件下重可似平敷似可申事由者或云被聽禁色

之輩不着何色之眼哉葉之下襲之色我在令條皆隨袍色各

可着用也僭上服用是着禁色之依紫緋浮滅雖聽被禁制之

色相乖時也何輒着雜裁成之衣偏好僭上似各天下就中公幸

織物之數雖有用袴未用下重今恣着用可謂過差夫過差者

位之所制不可不悖各作之名不遵法意職能若人既已六位也

立從破却可也其悖但色上御代供養雲林院御塔之日藤原

雅村為花人以後深歎冬冬葉元着下龍表裏裏青欵冬其時  
檢非違使也者見召法不弘禪事及美聽無所被作日之故也  
仰云雅村花葉重不必着宜哉者云々

红梅下重同表袴事

明月記 元仁二嘉祿年十一月廿九日八幡行幸

御前右大将蕨芳下重左大将殿青茨裏下重别當具実青紅葉下里

感兼红梅下重

十二月八日賀茂行幸兩大将 皆不被着深衣——具実红梅下重袴

十日伴御裏法红梅下重着之但八幡青紅葉之重相具童元道成

袴同付凡色二文

十一日法性寺殿五月最勝寺得粮红梅下重萌木袴 红梅下重袴令用給於红梅

事者所不見及也

苗色下重事

助益智秘抄上二孟句

句凡時老人云卿平緒ノ苗色ニシメテ着事アリ表袴ニ平緒

ヲモチサル白重ノ下ニ苗色トハ黄氣アル青物ニ大将ノ番長青

狩袴トイフニ故実ニテナハ色ニソムルナリ

堂下重

人車記 保元三年三月十日朝親行幸

基美十六日 堂下重固文袴有文帶水精柄況此紫標也凡雀螺鈿

唐装束事

中右記 長治元年八月六日 弘徽殿御講九卷日

今日在矣臣殿唐北衣束

物表衣黃浮佩後下重象眼裏唐黃後  
物表衣于倍在木 玳瑁板 金造細鈕冠皆指懸

宰相中將頭道

唐依表衣  
唐二藍下重

吉流記 文永四年五月六日寂勝講才三日

六位輩着唐裝束貫首職事一人毛不着也 同廿日同位頭

春内五條及着唐裝束今日以中將以下新即  
不着唐裝束一着

紅葉重下重事

愚昧記 弘安元年十月十日立太子

右進權中將實守着束帶

紅葉重下重  
赤色表袴

在在好

黃杉葉下重事

五葉 兼安四年七月廿八日相模召合也

左大將織物黃杉葉下重同色文唐草羊臂色頗濃 白下重也

寬治二條殿着 絲黃杉葉下重件何也表袴浮文

三長記 建久八年四月廿日行幸二條院

頭中將公猶朝後

萌木表袴  
黃杉葉下重

迎陽記 明德三年八月廿八日相國寺供養

日野中納言

資教師  
黃杉葉下重

中御門中將宗量朝臣

黃杉葉  
下重 京極中將實教

朝臣

黃杉葉  
下重

薄色下重

迎陽記 明德三年八月廿八日相國寺供養

左府

實時云  
薄色下重

右大臣

具通云薄色下重  
文于綿菱

中井資國朝

薄色下重  
萌木表袴

別陪支下龍事

後八条相國記應永二年四月十日 相國寺講結願

今日人之下重如尋常時右府 通定 裾冬 瀨瀨下重裏濃步也  
折端如 引倍本 予向云 引陪本 或云 然云 然云 此即 引陪本 此事 先例之  
今着用 近日人 之屬 且 要事 允 予 於 有 謂 事 何 有 告 哉 予 按  
此事 四月 着 引陪 丈上 着 理 相叶 允 但 裝束 例之 瀨瀨下重 面白  
步裏 留 今号 中陪物 單濃 步 然者 濃步 八 單折端 如 引陪本 着用  
聊不 審先 賢如此 所云 分明 者 勿論 只 引陪本 八 步 各 引 予  
予 着 用心 之 若 可用 面者 可用 白步 許 之 着用 引陪本 下重 卜  
許 予 用 濃步 者 聊 可有 參差 允 此事 委 可 尋 知 事 之

愚曆 弘安元年四月十九日賀茂行幸

若束帶濃步下重号引陪本冬 瀨瀨下重裏也

實躬即記永仁二年四月

近衛殿後藤朝賢引陪本裝束

其猶半臂下重只冬下重裏之各單 陪丈着之 但半  
比 裯如 常冬云 家君 仰云 先年 土御門 中納言 入道 道教師  
使勤仕 時着 件裝束 彼 八 皆 單 之 端 ヲ 捻 由 見 及 候  
今度 不就 定有 子 細 允 自 余 裝束 如 例 云 云

年中行事裝束抄

又近衛ツカサノ 祭リ 使スルニ 云キ 裝束 云云 云云 云云 八 袍 之  
ツウノ ハウシ タキ マタ ノ 定テ ハニニ 下重 コキ イロテ モヒト 云云  
キルナリ タトハ 冬ノ 下重 ノ ウラハ カリ フヒト 云云 云云 八 袍 之  
是モ ヒロカタ ヒテ 白浪 草ノ ノ 袴ノ ウラヲ ホツチ コキ 色ニテ

尺ハキナリ

采花物語ニ云ク

ふりたるよの枝さきつゝのひよりのひよりの  
とほりき

白重之事

年中行事秘抄 二五句 四月十月

口カキ上達部ハ此日白重ヲ着先文ノカフリシロキコメノ下重  
シロキ無文ノミカキハカニ白帷白草マキテ劔无文ノ帯コノ  
白モノ人ノトノハラハ螺鈿劔ヲハキ給 殿上人ハ此日出仕スレハ  
老タルモ若モカキハ白重ヲ着御袍白テハアラタメルヲ申装  
束袴ハ公卿テハ中納言ナカレトカキ云ク人白重ニ赤帷ヲキタ

リケリサレハ職考家テアリケルトカキ 約ノ目ニアラ子ト云六七月  
ヨリアウキハ為松公卿白重ツ子ノ事ナリ

為学記 明應二年四月一日更衣平座

女女納言菱袍着白重也賀茂祭以前殿上人着白重云

薩戒記 應永廿三年四月廿日院卿八講結願

一位兼宣今日着白重此人朔日不出仕又着深色之後之長寛之比隆李卿  
一着白重云即白重近代常例之可依人之由被難之彼例又四条一族用之  
文永隆親卿沖八講日着之是  
省能之及之被彼流柄可多事

山槐記 永曆二年四月一日

已刺着白重羊骨下重同無文較白草白帷  
自余如例

躰兼堀抄

知足院殿仰大御堂八月一日ノ白重 令置給申極狹之時ハ

取出ラ合着給ケリ凡白重ハ老者ノ我ハト思時ニ着ニ件時ハ只  
後ノ白リテ着也又上袴十ト之有文也

明月記 建曆三年四月一日

少將着白重糸内 今日実將中將着赤重束帶糸内  
是者老物所為也壯年近將也可然後日関或職者辺ニ上官  
職事之外近代不着之云ニ近代例代六十是為亨文治建久  
比自他大畧着ニ依如此說出束束代亦衰微也

三日女將退出 今日侍從糸内着赤重云ニ更衣之後三日之内  
猶不甘心事也不具之令然也

通雅云記 文永七年十月九日御八講才言

兵部隆親平信白重面裏共堂也文帝  
時繪鈔依前官也

台記 久壽七年四月一日

右大將中納言中將糸平座但着白重此中大將着也文冠青袴  
中納言着有文冠表袴

敦光記 文永二年九月九日昨日中宮御座

赤刺束帶白袴半臂下重也丸友帶 糸向一予引卒統出儒一丸女  
辨着黑半臂神芳下重後袴 助教師遠着白重 大進頭下重

次將白重事 不論職事非職文武官殿夫  
着之雖地下上官着之

四月十日一日出仕之人着之 或說朔日雖不出仕着之云  
及祭前日多着之或灌佛日改之 假令隨可然事着尋  
常裝束日必可改之

冬十月中旬之間斟酌可改之雖夜有行幸者必可着赤重也



着白重之間雖布衣用白帶恒例也

中古向祭使出立所之人猶着白重近代或人雅之云

高倉家抄 更衣白重事

十月一日更衣平座白重六白練平縮裏袴のくさき

張なり白練平縮初白法草白大帷子等之此度常の装束

束之着用の人ことし初初

吉統記 文永四年四月一日春内白重練無申近衛殿

人車記 仁安二年四月一日日蝕二日平座已刺着白重春御院吹齋

五日平野祭春社頭白重未着改丸友帶

峯記 兼久二年三月廿九日

棟明日出仕有所痛存故如何之非參議大弐着白重出仕之糸

先例無所見雖相尋近日先達面之不着之由申出仕者可

宣之由教訓

長秋記 長兼一年四月廿日御院事可渡乎刺仰伸着束帶

不改白重至今日此先泰

親長記 明應二年三月一日

次重着裝束袍 乃志 下襲裏音裏面共一力 宿裝束袍下重平

抄下重可然極危之時可有平縮之不見一尋中左府矣浮茨柳可然云平縮事有得可云一尋申腹白下重可然平縮之更衣之時白重雖云即日平縮准彼平縮就若易不可云云一表濟極引大帷如常宿白生小袴靴今及新調昔地録

薄音下重事

後八条相國記 應永二年四月九日左將錄賀一參相國寺八講

着裝束候下重生堅織物 無裏薄音平之菱縮練袴表袴白如帶

顯職之時亦復來下重許先例多江下重可為檢重此文漁不可有臣

江引陪木亦惟黑半臂着織物下重事之時半臂日趨巡方帶螺鈿釵

紫紵平緒皆殊質裝束之蝙蝠扇彫骨有畫皆口表袴面法

迎陽記 明德三年八月廿日相國寺供養

勤解申小路大納言仲先師為青下重左衛門督現雅即為青下重左兵衛權佐永行

朝臣為青下重無裏

薄蕪芳下重

五葉兼安四年七月廿七日相僕節會

右大將重威着織物下重其面薄蕪芳其裏青文鳥丸半臂同色

織物表袴

愚昧記 安元三年三月廿七日蓮宗院塔供養

右大將宗威裏蕪蕪芳下重

東進記 正治二年五月廿日行幸於上皇御所

右大臣西為蕪芳裏三益下重表袴如帶

三長記 建久八年四月廿日朝觀東三条院

蕪芳下重宿線綾表袴中納言將萌木表袴通宗朝臣萌木表袴

同記 正治元年十月廿七日行幸上皇夏

中納言中將裏蕪蕪芳下重

後三条殿記 寬治七年三月廿日

中納言蕪芳張下重上務唐織物也地白文者標色

家記 曆仁元年

嘉保園白殿着蕪芳下重由見江記

襲常物文織物者不違身給獲芳之由若是織物文然者撰政  
同可用此案之猶可行換

赤色下重事

台記 保延三年八月七日仁孝競馬行幸

今日予着赤色下襲黑半臂不着布衣

山槐記 永曆元年八月七日賀茂行幸

左大将赤色下襲

紫花下重

迎陽記 明德三年八月廿六日相國寺供養

重光朝臣 朽葉表袴 紫苑下重 裏青 伯中將業繼朝臣 紫苑下重 裏青

女郎花下重事

山槐記 永曆五年八月七日吾賀茂行幸

右大将 右大将 裏文 着女郎花下重

迎陽記 明德三年八月廿六日相國寺供養

右大将 通定即女郎花織物下重 裏文 九德大納言 教嗣即女郎花下重 文牡丹

中中将湯親朝臣 女郎花下重 裏文 内藏頭教貞朝臣 女郎花下重 紫苑表袴

三條中将実清朝臣 女郎花下重 裏文 大官右將隆躬 女郎花下重 紫苑表袴

中右記 長治元年八月廿八日御八講卷 於公微履 被行

内大臣 女郎花 下襲

桔梗下重事

年中蒙東抄下兼保四年十月奔河行幸

伴度供奉藏人等 蔭孫源行實青色 桔梗織物下重 萌木袴

積奥加之

助元智秘抄 二孟旬

旬ノ日ニアラ子氏六七月ヨリアツキハ宿徳公御師白重着  
ツ子ノ事也又指授ノ下重トテ公卿モ殿上人ヤウニ二藍ナ  
無文ノ下重ヲ着事アルニソレモ平治ニカキ表袴ナキ也

松重下重事

台記 保延三年八月廿三日仁和寺競馬行幸

午刺着束帶 螺鈿釵有文帶併地平緒松重半臂下重  
同淳文表袴

三長記 正治元年六月廿七日行幸上皇

内大臣 松重下重  
表袴如常

菊下重事

經嗣公記 應永六年九月十日相國寺塔供養記

頭左大辨兼宣朝臣菊下龍 表袴為世家青  
文菊ノ枝 朽葉袴 文菊ノ枝

人車記 仁安三年十月廿日御禊行幸

藏人左衛門尉平信廣供奉本陣種芳袍 總着  
織物下重面亥菊花  
文裏青ナ

是菊、  
終着尾 黑半臂萌木織物表袴濃步祖種芳濃草表布常野劔

水豹尾鞘平緒菓旺中糸鞋平胡銀弓熊行騰

秋下重事

經嗣公記 應永六年九月十日相國寺塔供養記

頭中将滿親朝臣秋夕青ノ下重 文秋  
裏ナリ 女郎花表袴

園太曆 貞和六年二月一日 列小朝野候院冲葉  
抄平甚重

反申刺着束束 柳下重元日不可着此也  
由難有一統多着之上野官左府記  
本細裁之其色濃如此之時林豆染着之云云  
為青山水折云

依色淺深可着之昔所見也  
有文巡方帶并裏袋飾釵代申云  
一系前圓白着代予帶之所持如此飾釵大文帶併地平緒總文之

同記 貞和六年二月廿七日年号定

亥刻着束帶 豆染下重無文帶時繪釵地平緒下重稱豆染者柳也濃有黑氣也然先達口傳云柳下重書事下可着之由有洗然去着用及先規之上柳色八為之而稱豆染有黑氣事不詳之  
着之由即宮左所記有所見隨而元日連今着之如予又着米

同記 康永三年二月一日 引宮槐記

宮槐記 嘉祿三年二月一日 辛 柳下重先之裏濃稱豆染今年  
為當時之圓白也濃甚程之彼用之故相因禪門又為于彼用帶  
柳下重之程色之但自帶柳今年所染柳八濃或云老年  
人八為之程色之帶會日不用柳下重見江記然予元日皆用柳  
下重也西宮北家東記白柳青朽葉公卿為可服色但其文二八  
白柳青朽葉之後公卿着服平緒之雖注平緒之故矣公卿所  
用之亦勿論况加之檢非違使必用之物儀或官等通用之

仍節會日不用之平而柳青有此久元節會大變立后等不  
着之由有江記野記之何事可有此文元節會大宴諸官皆不  
出仕白馬節會檢非違使必出仕如何但予先元日雖着之自然  
不假御會又七日八未着之曲記又聊送疑但於元日者出仕之  
上候節會之糸勿論元日猶如會尺今年猶可着漸濁乳之由  
案之可疑門其餘之免之但又豆染上之濃不及此推之由  
相左府以府粗被不猶為此柳有此難元心喪為通用物故之  
但於檢非違使着此色即為柳之為一如何必表着本式物之  
儀之不可得列色白法伯如先

致下重事

人車記 仁安三年九月廿二日定考

下官貫首以後未勅申文今日立之着唐綾袴下裳

高倉家抄 親王御下裳

面色踰跣御文浮線綾九葉菊步物子浪御裏遠菱御  
童袴之時小葵

青朽葉

秀長郎記明德三年八月廿八日相國寺供養

檀主 黃色印表袴着朽葉御下重 螺鈿釵 四條大納言隆師 青朽葉

繼塵記元弘二年四月十二日改元定

成刺着束帶 青朽葉下重裏白 引陪木御帷無文帶 糸内

次將裝束抄賀茂糸使還立日使

如昨日但着青朽葉半臂下裳

青朽葉下重

自寂勝講之比至于七月中下旬極狹比又甚兩時多着之

每其雜宿老之人雖非極狹着之隨吉事之時不着之

拜賀移徒元服着袴事

後二條殿記寬治七年四月祭習音還立也

今日着葵藿下裳云々

廿一日 殿下嬪女諸隨身青色唯葵色云々

助每智秘抄

苗色黃氣之青物也大將番長青袴染苗色故采之

飾抄青朽葉

前園白當時攝政寂勝講被着之有黃氣木賊色也

同抄 首書

嘉禎三年九月九日推舟兼高朝臣着青朽葉下重為青  
其色トクサニ下染之云々

高倉家抄 青朽葉下重

五月廿日より君人の平ひなり重中身より只ひて  
十月より二月まじく小漣々々も遠菱の平色ハ時々  
たゞし又四季通用あり非職ハ無文の朽り色ハ  
裏平絹付美菱ハ無文為物ひひり  
後愚昧記應安四年五月七日内大臣任頭拜賀

一 紫束事 下具白重窮老人

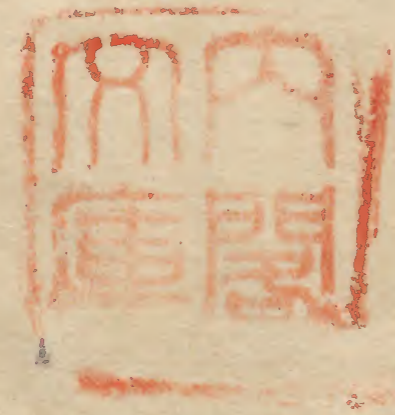
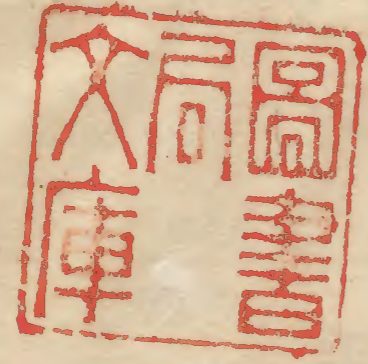
袍 吳文ハ紫文 柳文ハ寸寸 半臂 如常 在忘緒 下重 常菱又 青朽葉 川目末 白板 白帷

表袴 蘇九如常 表紅雖白重之時 表袴不相替之是先規之 大口 亦如常 是六先例之

朽葉下重事

吉黄記正元元年四月廿日丁酉賀茂祭

春宮使権亮 具守朝臣 朽葉下重 萌木表袴 中宮使権亮公推朝臣 下重目前



[Faint, illegible handwritten text on the left page]

[Faint, illegible handwritten text on the right page]





