

毛利家記

和書門類	一六四號	一八四函	一二架	六冊
------	------	------	-----	----

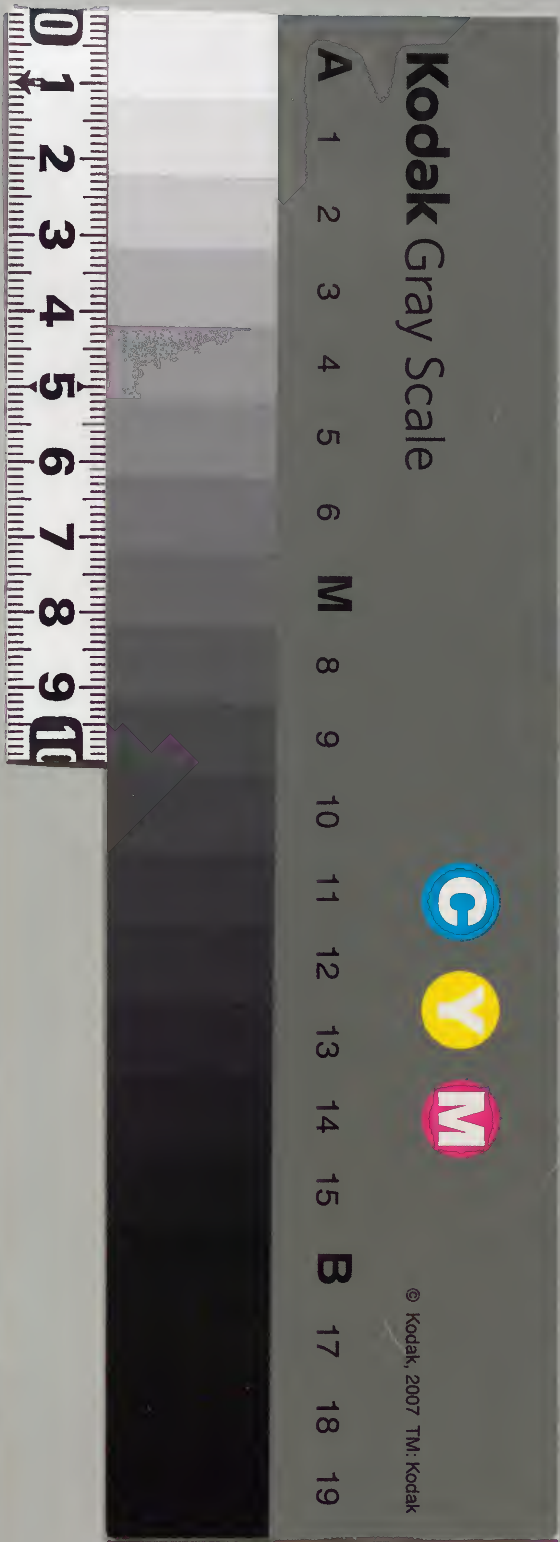
394

一六四函	一五二冊
------	------

軍記十二

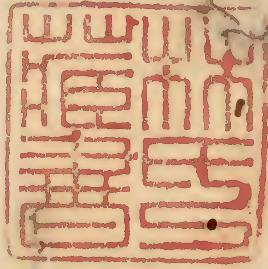
内閣文庫	
番號	和 16144
冊數	6 ( 1 )
函號	155 394

155-394



糊などで貼り付けられている部分がめくれない箇所あり





爰ニ正三位大江朝臣毛利泰議秀元公ト

申ハ毛利陸奥守元就郷ノ五男穂田治部

大捕元清心ノ男ニテシハシケル天ノ御

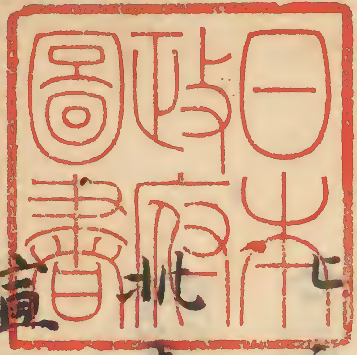
加護深クマシケルニマ輝元心ノ讓シ

受テセ給テ毛利振領ノ家嫡ニ備ラセ給

マハ天ノ惠深ニ非マ北理後ノ傳ニ記

北秀元郷十二三歳ノ御時ヨリ余言トモ

宣ニ一多トナニ然処ニ和朝ノ上將豊





臣正一位太政大臣攝政關白秀吉公ノ仰  
ニ吾日本シ隨ヘ官位ト云宝祿ト云露討  
モ心ニカ、ル一十ニ然ハ往昔仲哀天皇  
三韓シ平ケ給ハントテ彼國ヘ御渡海有  
テ流矢ニアタラセ給ヒハカナクナラセ  
給ヒケシハ御后ノ神功皇后涕悲歎ノア  
ナリニ思食ケルハ我彼國シ打平テ土帝  
ノ宸襟シマスメ給ヘキ物シト思食テ女

帝ノ御身トメ高麗國ニ渡御有テ沛心ノ  
終ニ三韓シ平ケサセ給ヒカハ彼國日本  
ノ家風ニ順ヒ沛調シ備ヒニ近代ハ勤ス  
レハ怠有之然間吾彼國ヘ涉打平ナハ後  
代ニハ今神功皇后シ沙汰セヒ如誓ニ成  
ヘキナシハ渡海ニヒサント仰ケルシ  
諸名達申サセ給ヒケルハ先沛誓シ羌渡  
サセ給ヒ候ヘ然ハ如往昔日本ヘナト隨



ハテハ候ヘキカ御自身ノ御下ハ思食御  
留リ候ヘト頻ニ留給フ殊ニ勅定度々ニ  
及御留ナサレシニ依テサラハトテ御身  
ハ肥前国松浦ノ内名護屋ニ御城ヲ築御  
殿ヲ建サセ給ヒ是ハ御下有テ文禄元年  
ニ諸勢ヲ朝鮮国へ被向ヒニ異国人シ大  
勢討捕方々へ逃去ト雖殘黨諸所ニ城ヲ  
搦楯籠テ後々ニハ却テ日本人恟乱スル

一ノ多シトニマ因茲文禄二年ノ春秀元ハ  
十五歳ナリシヲ摠大將為朝鮮国へ被  
差渡由秀吉云ヨリ御誕有ニ依テ弥生  
半ニ秀元卿御海有ニ勇ト智ト才ト奇  
妙ノ一多カリニナニ是シ御覽ニ付テシ  
若年ノ人シノ異国和朝ノ御弓箭ノ大將  
一軍ニ渡サセ給ヒニ秀吉云ノ御心ノ中恐  
敷ヲソト沙汰有ニ又秀元武將ノ御名譽



唯コトニ非ス委儀ハ後ノ傳ニ記ス

一毛利ノ御家ハ泰モ仁王五十一代ノ帝平

城天皇ノ御末也葉平ノ朝臣清當家ノ系

祖是ヨリ的々ノ傳孫ニテシハ之ニス故

二平城天皇ヨリ毛利弘元卿ニテ廿五代

ト云ニ平城天皇ヨリ阿保親王葉平ハ阿

保親王ノ才五男平城天皇ノ御孫也

一平城天皇ヨリ時代押移テ清和天皇ノ御

時音人ト申之ハ葉平ノ的孫歌道ノ達人

夕ルニ依テ清和ノ帝ノ和歌ノ御師範夕

リトニマ其後宇多天皇ノ御時千古公ト

申ハ音人ノ系孫北帝ノ御歌ノ御師夕リ

トナシ又其後白川院ノ御時江ノ匡房是

ハ千古云ノ達孫是敷嶋ノ道暗カラサリ

乙故ケ帝ヨリ三代ノ事ノ和歌ノ御師近

ト也是皆清當家系圖ノ根元也支ヨリ大



江ノ朝臣大膳大夫廣元也此廣元ハ鎌倉  
二位右大將頼朝ニ事テ評定衆七人ノ随  
一タリトニヤハ次第御家ノ系畧ニ委シ  
固茲爰ニ不記右ノ廣元ヨリ毛利弘元ニ  
テ十一代也此津兩人ノ實名ノ唱同ニ寂  
前ノハ廣後ノハ弘如此ハ文字替リテケリ弘  
元津子真元此津舎才元就ト申真元ノ津  
子幸松九殿トテツハセシ真元ハ早世ニ

シクテ幼稚ノ幸松九殿ツ一家ノ輩守護  
シ奉シニ幸松九殿十三歳ニテハカナク  
ナラセ給ヒシニ依テ元就惣領家ニ居リ  
給ヒシ此元就郷ハ寂前安藝国治比ノ郷  
統三百貫シ領主ニテシハシケルカ勇謀  
才智深ノ五常道ツ専ラ心ニ懸給テ国々  
サケ国ニ及津手ニ入給フ是モ家ツ栄カ  
ニ侈ツ極メ給ハントニハ非ス不道ノ者



シ七之道ノ道ナルシハ近付親ニ給ヘハ  
自彼處ニ属ノケリトナニ三百貫セリヨト  
ケ国ニ及沛年ニ入玉ハハ白地ノ沛隙モ  
シハヒマス間敷ニイツノ間ニカ敷馮ノ  
道ニ沛心シ入給テ詠歌并ニ發句多有シ  
シ大庭加賀守賢兼トテ近臣有シ是シ書  
集聖護院御門跡道増ハ上覧ニ倫シニ奇  
特ノ作意甚シトテ詠歌シハ三條西殿道

遥院ヲ判者トメ奥書ヲサセニイラセラ  
シ發句シハ紹巴法橋ヲ判者トメ奥昏シ  
サセ給ヒ一冊トナシテ大江朝臣毛利陸  
奥守元就詠草トテ普クモテハマシ、ソ  
カニ扱社音人千古云江ノ匡房ノ後胤ト  
モ云フヘシト云、又後奈良院ノ沛即位  
シ調進有シニ依テ畝感淺カラサリニト  
ニヤ義輝將軍ヨリ錦ノ直垂シ被進令任



御相伴無給ト也此元就口ノ侍子長男  
隆元次元春次隆景次元秋次元清次元政  
次元康次四郎殿元經必此八人ヲハセシ  
隆元ノ侍子輝元也隆元ハ早世トシテ  
ケリ輝元十三歳ニノ元就卿侍逝去有シ  
然ハ元春隆景万夏ノ儀時々評定有テ国  
ノ治内外トモニ元就ノ侍時ニ無異乱擾  
ニサセ給ヒ輝元ノ御子号ヲ調サセ給ヒ

輝光ヲ取立家ノ惣領ト仰キ評定ノ下  
シハ吉田へ集ラセ給ヒ日ヲ定評定トシ  
トス其人々ハ元春<sup>隆元</sup>景完戸澄家熊谷信直  
福原貞俊佳元澄志道元泰口羽通良此衆  
中也評定トハ名ノミテ詮スル処ハ隆景  
卿侍一人ノ女ニ落タリト十二如クニ給  
テ輝元口ヲ取立給ヒトニマ<sup>有テ</sup>  
一元就卿ニ御子數多シハトス中ニ元隆



景ノ父智勝ニサセ給フ只佛神ノ化現十  
ルヘシト申トニマ大内太宰大貳義隆周  
防長門豊前筑前ハ四列シ領ニ給ヒ其威  
振近国肩シ双ル人ナシ然ハ元就ハ其比  
迄ハ少領タルニ依テ大内ニ不順ハ悪カ  
リナント思食隆景十三歳ニナラセ給ヒ  
シ義隆ハ為人質被進可遂馳走由被仰義  
隆不斜喜ヒ給ヒトニマ然而元就山口ハ

沛下有テ弥右ノ旨シ被仰ニ依テ義隆  
モ至以徃深重可申談候トテ内藤下野守  
ト云ヒ者大内家ニテ大名タリニ其娘シ  
義隆ノ子ニシ給ヒ隆元卿ヲ聳ニ取給ヒ  
テ批上ハ證人ハ無益ナリトテ隆景十五  
歳ノ暇差返サセ給フ隆景沛帰国ニシク  
テ元就ハ仰ケルハ吾等若年ニテ如此  
ノ儀申上候如何ト存候ヘトモ沛心得ニ



モ成可申カト存候テ申上候大内ノ家ハ  
不久ノ己申サント見申テ候義隆奢シキ  
ハメ給フ<sub>一</sub>シホロケナラヌ体ニ候陶尾  
張守種々諫言シテト雖曾承引<sub>レ</sub>給ス  
結句尾別ニ隔心被申然ハ相良遠江守内  
々尾別シ恨ル子細有<sub>レ</sub>ニ依テ折ニ幸シ  
得タリト思<sub>レ</sub>尾別<sub>一</sub>シヨリ<sub>レ</sub>義隆<sub>一</sub>訥  
申ノ由候遠別ハ執事タリ<sub>レ</sub>故義隆別テ

ア<sub>一</sub>レ<sub>ニ</sub>深クサセ給フ然トモ彼者ハ倭  
奸太<sub>一</sub>キ者トテ諸士悉<sub>ア</sub>キハテタルト  
申候義隆<sub>一</sub>忠シ<sub>一</sub>サント存者モ相良シ  
悪<sub>ニ</sub>尾別<sub>一</sub>ニ親ム者ノ<sub>ニ</sub>多カラント見申  
テ候今ノコトクナラハ陶ハ隱謀シ企可  
申体ト存候ト仰ケレハ元就卿一々ト被  
聞食奇特ノ見立ニテ候我モ内々大内家  
為体今ノ分ニテハ難治ト思<sub>レ</sub>ニ尤様ニ



家中不和士之ハ每程防長ハ乱レナント  
仰ラレシトニマ然ハ幾程ナクテ陶隱謀  
ヲ企不意ニ義隆へ押懸ニ尾張守ニハ  
味方多義隆ニハ勢カサノ戦給ハニ不成  
ニ依テ長門ノ内瀬戸崎ト云取ニ後根を  
岐守ト云者有ニ是へ取退石列ノ津和野  
ニ吉見大藏大輔大内家へ無二ノ方人十  
レハハ者ニ評定ニ今度ノ愈怒ヲ散ンセ

ント思瀬戸崎へ著セ給フ是波大船数艘  
持ケレハ舟ニテ津和野へ赴給ハニトテ  
其勢三百余騎舟ニ取乗給フ海上遙ニ出  
給フニ海ノ面ナキ渡波田ナリニカ天命  
ニマツキ給ヒケニ俄ニ向風荒ノ波山  
シ皇タ几如ク成ニカハ口ウク舟ヲコキ  
モトシ又瀬戸崎へ上リ給ヒケレトモ爰  
ハ大勢ノ敵ヲ可防取ニ非如何様敵ハマ



カテヨセ来テント思フ大寧寺ハヨキ節  
処ナレハ是ニテ防可戦トテ會下宗ノ本  
地大寧寺へ赴給ヒシニ陶尾張守大勢ヲ  
卒メ押懸シニ三百余騎ノ兵トモイツノ  
為ニ命シ可惜ソマ千騎カ一騎ニ成共引  
ナクト匄テ火花ヲ散シ雖戦多勢ニ無勢  
不叶ノ義隆ハ經堂ニテ切腹シ給フ御供  
申ントテ絶テ腹ヲ切シ者冷泉判官隆豊

天野藤内是部十郎山口八幡ノ大宮司右  
信小幡四郎黒川等也冷泉ハ常ニ敷嶋ノ  
道ニ心シ尽シタリ者ナリニ年負テ有シ  
切腹ノ時モ不忘メ經堂ノ壁ニ流血ヲム  
一首書付テ切腹シタリトナシ見ヨマタ  
ツ雲モ煙モ半天ニサソフ嵐ノスエモ残  
ラス如批詠シケリ寂マサシキヲカナト  
申シタリトナシ陶ヲ調伏ノ心ニテスエ



モ残ラスト詠ケルニマ陶程ナク悉クテ  
ケリト沙汰セシト也

一大内ノ家ハ元祖百濟国ノ王子林聖太子  
ト申之和朝ニ渡海ニ給テ大内ト申シト  
カマ陶モ其時供奉シタル者ノ末孫ニテ  
至数十代君臣ノ礼シ不乱既ニ天下ノ政  
道シモ執行有シニビ两家亡ヘキ既至リ  
ケルニマ尾張守無道ノ心出来テ七ハテ

給ヒテケリ陶尾張守ハ主ノ義隆シ亡シ  
今ハ上見又驚ノ思シナシ弥後ニ衆ニ防  
長豊筑ノ勢カシ卒シ元就シ七ノ藝カシ可  
領ト企由風聞ス元就聞召陶カキナシノ  
ヲハ知フルシタルヲナシハ可驚ニアラ  
ス然トモ四ヶ国ノ勢ナシハ如何様大勢  
ナラン何トソ謀シ以テ巖嶋へ呼引渡シ  
タラシニ公彼ヲ擒ニスヘキヲ案中ナリ



へしト思吾種々ノ謀シサセ給ヒニ尾  
列愚將タリシ故謀ニ落テ彼嶋へ渡リシ  
トニ口批次第廣ナル故不記先嚴嶋シ肝  
要トサセ給フト思ハセシタメ俄ニ城シ  
築己斐新里ハ兩人ハ勇才有者ナレハト  
テ彼等ニ究竟ノ者トモシ羌添城ニ竈置  
給ヒ弘治元年九月ニ陶諸勢シ卒ニ嚴嶋  
へ押渡城シ攻ノ由元純聞サセラシ扱ハ

弓箭ニ勝タルソトテ喜セ給ヒ隆元元春  
隆景召具シ給ヒ打立セ給テ嚴嶋ノ筋向  
ヒ藤懸ト云山ツ御本陣トメシハヒマス  
陶カ勢ハ六万余騎味方ハ二万余ト也尾  
列数日城シ攻シカトモ究竟ノ者トモ籠  
タルナレハ少モヒルマス物ノ数トモ  
セサリシ尾列是シ見テイマク今ノ分ニ  
テハ寄テ入リ討シテ城ハ少モ弱リタル



一十、小城土ハ只堀崩セト下知ノヒ  
夕スラ堀セケレハ念ナク大手ノ櫓ヲ堀  
崩ニトセシシ内ヨリ種々ノ行ツノツ十  
キ留テケリ今五日トモホリ夕ラハ堀崩  
スヘシ然ハ危一也何トソ今五三日堅固  
ノ覚悟ナシニ城ヲ抱テハ明後日ハ後攻  
ニ渡海ニ給ヘキナレハ北儀シ城ノ者ト  
モニ云聞セ度一也誰シカバ使ニ可遣ト

元就ハ案ニサセ給ヒニ隆景宣ニハ北  
中見申処海舟一艘敵陣ヘモ城ヘモ往還  
仕ルト見エ申候如何様是ハ巖嶋カ嶋ノ  
嶋ノ海士ナルヘニト申候誰シ使ニ遣  
タリトモ思ノ外敵搦勢ナレハ後攻ハ可  
為指豫ト城中ノ者トモ可疑ト存候左様  
候テ城ヲ落サレテハ無論一ニ候間吾等  
彼邊ヲ呼~~マ~~様子ヲ尋用此舟ニテ城ヘ



悉申聞也安堵仕堅固ノ覚悟致候様ニ申  
聞也罷飯ト仰ケレハ元乾ハ幾重トモ  
ナク城ヲ圍テ有ニ輒ク城ハ入給ハシ  
コト危儀ト思召案ニ煩セ給ニ隆景墮  
シ呼ヨセ何レノ浦ノ墮カト尋サセ給ハ  
ハ鳥ノ嶋ノ墮ト答申此中見ルニ敵陣ハ  
モ往還スト見タリ其分カト問セ給ハ  
左様ニテ御座候吾等ハ墮ノトニテ住処

モ定メ不申海底ヲ頼トノ種々ノ物シカ  
ツキ夫シ賣リ渡世仕コトニテ候ハ敵  
味方シ不云往還シ御免候様ニト理シ申  
テ候ハハクルシカレトテ御札シ被  
下ニ依テ心安ク何方ヘモ参候ト申敵  
陣ノ沙汰ハイカニト問セ給ハ思外城  
堅固ニ候サレハモヤカテ水ノ手ト槽シ  
堀崩ニ可申由沙汰仕候其外ノコトハ不



兼ト申隆景御ケルハ城へ使シ遣度コト  
有其舟ニテ城へ送付又則ノセテ飯ルコ  
トハ成間敷カ以時ノコトナシハ左様ノ  
馳走ニタラシニ於テハ賞ハ望ニ可任ト  
仰ケレハ吏社最安キ所コトニ候邊ハ日  
夜ノサカニナク廻リ申候間何時ニテモ  
城へ入申シハ安ク所座候陣中ニテ候故  
男一人宛イッモ同道仕候間我等ト同前

ニ城へ入申又同前ニ出申シニ何トモト  
カムル者ハ所座有間友候ト申シニ依テ  
弥元就郷へ濃々ト御評定有テ批邊舟ニ  
乗セラシ所供ニハ内海市郎所同朋討也  
批兩人ハ勇有テ弁舌明ニメ時ニ取テ才  
有者ナシハ故被召具シト也備彼舟底ニ  
笠シカワキテシハシニ誰彼時ニ舟シ  
付邊ト隆景討城へ入サセラシ萬喜ヨク



被仰含則御戻り有ケレハ元就隆元元春  
御喜淺カラサリシトニマ借弘治元年十  
月廿日夜ニ入御舟ヲ被出後攻ニ赴セ給  
フヘシ各三日ノ兵糧ヲ自身可持相仰ニ  
ハ繩ヲ二重ニメ注連タスキト号ノ具足  
ノ上ニ懸ヘシ又相詞ニハ勝々ト云ヘシ  
ト諸率ニ觸聞セ御舟ニ乗セ給ヘハ時雨  
降来テケレハ此分ニテハ御舟出エ申コ

ト難成由諸船从申ケレトモ今日吉日夕  
ル故御議定有コトナレハ早々舟可出  
ト仰ニ依テ御舟出エ半途セリ雨風止テ  
敵ノ陣取ヨリ北ノ方ノ山隠ニ御舟ヲ付  
シ元就以北取ハ何ト云取フト同セ給ヒ  
シニ船頭申上ノ山ヲハ瀧ノ尾ト申候  
又濱ヲハ鼓ノ浦ト申ノ由コトヘケレハ  
隆景仰ケル幸ニヨキ所ヘ御著候遊モ



鼓モ打ト云縁言アレハ歌シ輒ノ討捕ニ  
一無疑ト仰ケレハ元乾隆元元春寂ナリ  
ト御喜諸將傳ヘ聞テ勇シ進シトナシ  
舟トモシハ悉漕モナリテ廿日市ノ沖ニ  
カ、ルヘシトテ戾サセ給フ是ハ諸率ノ  
心シ一致メ勇シ進セントノ御謀也夫ヨ  
リ如何モ竊ニメ恐ヒマカニ峯ヘ上ラセ  
給ヒ歌陣シ見玉ヘハ篝火炎クメ只一カ燈

會ノ如ナリシ卯ノ上刻ニ因シ舉サセ給  
ヒケレハ山ヒコ答テ歌ノ耳ニハ十萬計  
ノ巻ト聞テアハテフタメキ歌ニ向シト  
ハセスノ陶カ陣場塔ノ罨ヘト集シワカ  
シ分内掎キ取ニ右往左往ニ乱之所ヘ勇  
シ進テカ、ラセ給ケレハ可戦マウナリ  
ノ大モトノ濱ヘ引退シシ追懸玉ニシニ  
ワレヨリ青リ浦ヘ退舟ニ棄退シト思



ニ舟ト王<sup>ツ</sup>ツノ間ニカ大島ト云処迄  
悉逃<sup>レ</sup>ニ依テスヘキマウナクノ青ノリ  
ニテ陶切腹セシ扁ル者八人陶カ首シハ  
岩ノ中ニカクシタリシサカニ出シケ  
シハ廿日市ノ洞雲寺へ被遣葬礼ノ儀被  
仰付シカク乱ノ半ニ三浦越中守トテ大  
内家ニテカクシキ勇ノ誓有<sup>レ</sup>者逞兵  
三十人討ニテ名乗カケテ隆景<sup>ハ</sup>へ打テ

カリシ方々敵<sup>シ</sup>追テ出シニ依隆景ノ傍  
ニハ彼是十八人ニハ不<sup>レ</sup>過リニ隆景鑓<sup>シ</sup>  
込入給ヒケレハ赤川左京亮ト云者太刀  
シ打テ則越中<sup>シ</sup>突伏給ヒ内藤藏兼ト云  
シ者ニ其首トシトテ首<sup>シ</sup>ハ藏兼打落セ  
シニマ<sup>ト</sup>其取草井藤市山縣勘次郎内海  
市郎南勘兵衛清同朋以上五人清同ノ前  
ニテ戦死セ<sup>ト</sup>トナシ敵<sup>シ</sup>モ十三人討捕



給フ殘ハ逃ト也隆景四十八歳ノ時ト  
ニマ又其後九別ニテ太刀討ノ御高名有  
勇謀才智兼給ヒシ一諸人舌シ鬪シケル  
ト也巖嶋ニテ討捕首數四千七百十八ノ  
注文生捕其數シ不知ト也隆景僅十五歳  
ニテ大内ノ一鏡ニ刀像ノ移リシ如見  
付給ヒ一一人間ノ業ニ非ス神通シ得給  
ニマフトテ感セヌ者十カリシトニマ元

就郷肝要ノ御評定ハ隆景ト御心シ被合  
其外御談合ト有シ又ハ都合計ニテ有シ  
トソ

一元春郷シ吉川殿ト申シハ吉川真常ト云  
シ者毛利殿ヘリシ引シニ依テカレシニ  
シ給ヒ其家シ元春相續サセ給ニ依テ也  
一隆景ハシ小早川殿ト申シハ防列ノ大内  
雲列ノ尻子ハ兩家国郡シ争ヒ勤ハ一戦



ニ及ニ有時大内殿雲列へ條向有ニ前  
ノ小早川モ大内殿ニ供奉セニ義隆一  
戦ニ利シ失ニ敗ニ給ニ時小早川取テ返  
ニ戦死メケリ男子一人女子一人有ニ男  
子ハ幼サヨリ盲目ニテ有ニ依一紋老  
中評定ノ元就ニ清子ヲマシクケル  
ハ一人申請家相續サセ申ニトテ以由シ  
申入タリケレハ隆景ト先小早川息女縁

臧シ結ニ彼家相續サセ給テ小早川トハ  
名乗給テケリ元就ハ元就ハ雲列ノ尼子  
シ七ニ給ニ其家ニスハリ給ニ依テ尼子  
十郎殿ト申ケルカ早世ニ給テケリ元政  
ハ天野隆重ト云者勇ノ譽有ニ依賞莫ク  
ナリニ思惟深キ男ニテ後々ノコトツマ  
思ケル領知半分シ割分元政シ養子トメ  
知行半分シ進ニ天野惣領トシ實子シ庶



子トノ知行半分遣ス夫ヨリ元政ハ天野  
ト名乗セ給テケリ

一元清卿シ穂田ト申シハ前穂田民部少輔  
元資ト申者年柄度々ニ及於備中国肩シ  
双ル者ナシ戰場ニ出テハ兵ニ先立テ太  
刀打シ好シ者也尙有取備前ノ宇喜多元資  
カ兄ノ三村シモサントテ卒大勢取懸シ  
ニ元資兄ノ三村家親シ見継ントテ出合

及合戦時イツモノクセナシハ諸兵ニ先  
立テ敵ニ渡合數輩討取猶モ敵シ追散シ  
トセシニ鉄炮ニアタリミニカリニケリ  
實子ナキニ依テ元清其家ヲ相續有テ穂  
田ト名乗セ給テ備中国依懸ノ城ニニシ  
クケルカ余リ高山ニテ不自由ナリトテ  
天正十一年ニ同国ノ中中山ト云ニ山シ  
城ニ搦サセ給ニ居住サセラレシ明八十



二年小早川左車門作隆景吉川駿河守元  
春国々ノ境目為見合沛打廻ノ取中山ノ  
城へ沛越有其時元清ハニ男子二人シハ  
之ハス沛ニ男宮松丸敵今ノ秀元卿也沛  
年五歳累年軍ニケキニ依以時元春隆景  
始テ沛對面有ニ隆景宮松殿シツクノト  
沛覽有テ未却サナリトイヘトモ生質ヨ  
人常ニ非取分眼勢元就ニサモ不違如何

擧ニ見取多ニ輝光ニ實子ナニ毛利ノ家  
相續テ任此宮松丸ニ有ト宣フ元春卿モ  
此役可然今一族ノ中ニ男子多ニト雖其  
器宮松丸ニ難及ト被仰沛傍へ呼サセ給  
ハハ沛膝ニアラセ給髻梅沛顔シ沛覽ノ  
辞退ノ御氣色ナニ元春仰ケルハ歳未幼  
ナニ對面ハ今始ナリニ聊耻臆ニタニ氣  
色モナキハ拔群ニ替リタニ取有ト宣テ



夫ヨリ下ラセ給ヒ藝列吉田ハ清叅リ有  
テ元春隆景右ノ趣シ輝元ハ委細ニ被  
仰ケレハ輝元清悦不斜明ル年右清兩取  
ヨリ元清ハ清使シ以テ被仰シハ藝列櫻  
尾ノ城ハ入城有テ廿日在身ニ給候ハト  
被仰シニ依テ元清清父子櫻尾ノ城ハ清  
下リ有宮松丸殿  
六歳然ハ輝元郷ヨリ福原貞  
俊渡边丸守守シ以宮松丸殿ノ儀清養子

ニサセ給ヘシ則ビ兩人同前ニ吉田ハ可  
被差越昔元清郷ハ被仰シニ依テ宮松丸  
殿吉田ハ清越有テ清父子ノ御契約有テ  
諸士無殘清祝儀申上太刀刀馬物具其外  
進物數シ尺ニス隆景ハシ始清一族中アハ  
マラセ給ヒテ清賀ノ次第云尽難シ

一宮松丸殿シ輝元ハ清養子ト被仰定清一  
紋中シ先トノ諸士悉清礼申上ニ然処ニ



輝元御北ノ御方ハ完戸安藝守隆家ノ息  
女也ハ御舎兄完戸元家ニ男六人在之五  
番目ノ子吉内トテ愛ラシキ小人有是ハ  
小ノ御方ノ甥ナリシ故帝々呼サセ給ヒ  
侍傍ニツカサセ給テサナカラ実子ノ如  
御ソタテ有テ輝元御ハモ吾等子ニシテ  
イラセ候御前ニモ御実子ト思召候ハト  
テ何トツ輝元御ノ御養子ニハ批人シ調

度トノ御内存有シニ依御家中ノ衆モ御  
曹司様ノト申テ馳走セシシ隆景被関召  
是ハ女性ト云ナカラ沙汰ノ限也加様思  
給ヒタシハトテ役ニタ、又ナニテハア  
シトモ雌ノク、ナキトテ折々輝元ハ申  
サセ給ヒナニ若御同心モ候テハ安大  
事トハ是ナリハニ完戸左様ノリシ聞テ  
ハ心中太慶ニ思ヘシ尤様ニ存ル処ニ相



有之ニ於テハ完戸恨シ含ムヘシ秀吉ト  
和平相調国静ナリトハ云ナカラ未夕世  
聞モ如何成行ヘキフト薄氷シ踏時分ナ  
ルニ完戸恨シ含ナラハ大事ノ儀也何ト  
ソ節々ナラヌ復行儀ワウニト思召テ寂  
前秀吉云ヘ為人質能良源五郎金山孫市  
西人シ免上サセ給ヘトモ是ハ狂々ニキ  
者トモナレハトテ四郎殿元經シ小早川

ト名乗セ給ヒ被差上御元服ノ一秀吉云  
ヘ被仰シニ藤ノ字ト秀ノ字ト被進小早  
川者四郎秀包ニ成ラセ給ヒ是シ能題目  
ト思召輝元ハ被仰シハ秀包一為人質  
上方ニ罷居候ヘトモ是シハ隆景カ證人  
ノマウニ秀吉モ思給ヒ搦搦ノ唱モサマ  
ウニ聞工申候兎角秀吉シヨク取持セラ  
レスノハ大夏ノ儀ニ候間輝元ノ人質ト



テ浄上セテ十ノテハ不叶義ニ倣輕々敷者  
共御上セ有テハ結句聞工モ如何倣吉内  
シ浄上セ倣テ可然ト存倣ト仰ケレハを  
ノ一ニ倣如何マウニモ隆景ノサシツ次  
才タルヘシト被仰シシ北ノ浄方聞給ヒ  
以ノ外浄笑止カリニテ何トソ吉内上ラ  
又<sup>サ</sup>ルマウニト諸寺諸社へ浄立願嚴嶋百  
八十間ノ廻廊ニ一間ニ一ツ完全燈籠シ

ツラセ毎夜燈明トホサセラレシモ此時  
ノ浄立願ト申之也隆景ハ是ヲ聞給ヒ  
倣ハ可然ト思召テ有時上臈マ屬十ト  
ニ向ヒ被仰シハ吉内上洛ノ一水ノ浄方  
サツ悔ニセ給フラニ誠ニ上方ノ倣ハ萬  
事<sup>ニ付</sup>難義テ難儀サセ間ノツソロヒサ此上  
ハナキマウニ秀包供ノ者トモヨリ申ヒ  
来リ候只鬼ト相マトリシタルマウニ申



越夕リ加様ニ有之トテモ御家ノ為ナシ  
ハ吉由ハ御上セ有ヘシ氣遣ナルト仰  
ケシハ上臈モ局是シ同真サハ顔ニ成テ  
有ケルカマカテ小ノ御方ヘ右ノ赴シ申  
テクマミ申セシニ依テ弥小ノ御方難儀  
ニ思食ケル処隆景ハ時分ヨキト思召シ  
輝元卿ヘ被仰シハ吉内ヲ證人ニ御上セ  
有テ可然由最前申候ヘトモ能ク思案仕

候ニ御養子ノ御契納シモ被成タルトニ  
候ヘハ宮松殿ヲ御上セサレタルニ於  
ハ秀吉モ別テ満足シ給フヘキナレハ加  
様御座候テ可然存候ト仰ケレハ輝元卿  
国家ノ為ニ候ヘハ最ノトニ候ト宣シ小  
ノ御方以由シ同給ヒテ鬼ニコトシトラレ  
シトハ是ナルヘシト思召吉内サヘ上ラ  
スハ我身ノ安堵以上ハナシ何トソ此儀



替ラサルコウニト思給テ輝元コヘ仰ケ  
ルハ宮松シ上方ヘ沛上セノ由兼候沛身  
近キ沛ト申世間ノ因エモ可然コトト  
女身十カラモ存候ト仰ラシニ依テ完  
戸恨ニ可存マウモ十ク弥宮松殿沛養子  
ノ沛十ニ深クナラセラシニコト隆景  
卿ノ沛思慮故ト申タリ完戸ハ輝元ノ沛  
縁者タリニ故中国ノ諸將何シモ崇敬セ

ニイカナル天罰ニカ元家氣違ニ成ニ  
ニ依押菴番シ付置隆家ヨリ孫ノ元継ニ  
家督シ渡シニ此元継ハ奸曲邪欲深キ男  
ニテ内心ニ親ム者ハ十カリニトニマ

一同年秀吉ユヨリ蜂須賀阿波守殿兩人シ  
以テ輝元ヘ被仰出ニハ嶋津為退治可有  
沛進彙候万度可有馳走トノ儀又ハ九列  
目ノ様子隆景内存ノ処委敷可聞旨タメ



ト也秀吉九別御出馬必定ト聞工ケレハ  
宮松殿シ弥急テ上セ給ニトテ差上サセ  
給ヒケレハ秀吉云ヨリ一柳監物館シ御  
一明サセ候テ御宿ニ被仰付明日可有御對  
面トノ御上使ニテ翌日辰刻蜂須賀阿波  
守殿屋形返出サセ給ニ秀吉云ヨリ大  
谷刑ア少捕殿シ被遣同道ニシクテ御城  
へ御参有ニ玄関ヨリ大谷殿懐キ被申秀

吉云ノ御次ノ間迄参リ給ハ御前へ呼  
マイラセラレ色々御談有テ慰計シ御直  
ニ被進ニシ拜領ニシクテ下座へサカラ  
セ給フ其時則重ノ御脇差シ御手ツカラ  
宮松殿へ被進ニ宮松殿自分ノ服差シ下  
座ニ又キ置セ給<sup>頂</sup>載アツテサニシサリ  
給テ御礼被仰上ニ秀吉云扱々アノ年比  
ノ者カマウノ時宜存セニコト兔角カラ



物也日本モノニテハナキソナト、操々  
沛ホメ被成一廉ノ者ニ可成ソト沛諛ノ  
由大谷殿沛供申タレ者トモニ宣ヒ也大  
坂沛逗留中蜂須賀阿列黑田官兵衛殿毛  
利壹政守殿其外何モ沛馳走不大敢彼方  
北方沛出又諸処ヨリ沛音信物等記スニ  
違ララス

一今年後陽成院沛即位ニ付秀吉云沛上路

也沛諛ニ雖為證人不苦コトナシハ宮松  
丸上京ノ沛即位可致見物ノ由依仰上ラ  
セ給フ然ハ玄以法平ヨリ鳥羽止沛逆被  
差出沛宿被仰付候間沛案内者トノ此者  
進候由被申越則是シ案内者トノ沛宿へ  
菟廿セ給ヘハ則刻沛上使ニテ沛菓子沛  
肴等拜領ニシテス備沛即位ノ目諸警固  
ノ無ヘ秀吉云沛諛ニ中国ヨリノ證人ニ



帝即位御ヲカニセ被成候間供ノ者ニ至  
迄一人モ無障通ニ可申ト被仰出ニ依  
下々迄禁中無殘見物仕ニ官松丸殿秀吉  
云ノ御座処ノ近邊シトシラセ給ヒシ  
御覽ニ付ラレ招セラレニ依テ御傍へ  
参リ給ヘハ御手ヲ取セラレ今朝ヨリ方  
々見物ノ夕夕ヒシ可申ソト被仰菊亭右  
大臣殿ヲ呼セラレ此子ニ何ニテモ會尺

有テ給リ候ヘト長橋ノ御弓へ被仰入候  
ヘト仰ケレハ菊亭殿御手ヲ引セラレ御  
簾中へ御参リ候ヘハ如何候テカ天子御  
覽ニ付サセラレ長橋ノ御弓へイカナル  
者ソト勅問有ニ長橋殿ヨク之口ニメニ  
夕ハニ依テ委ク奏達セサセ給ヒケレハ  
天子聞召シ儲ハ奇特ナルコト也毛利隆  
貞守元就後奈良院ノ御即位調進セシソ



カニ今日即位ノ砌糸リ相フ王道ノ佳瑞  
ナレハ可被成清覽トノ勅定ニテ清前近  
ク被召出シ希代ノ儀也ト諸人申之合ニ  
トニ口備長橋ノ清局<sup>清</sup>手<sup>清</sup>引サセラシ清  
出有テ清會尺サニクナリニ秀吉云ヨリ  
又菊亭殿シ以テ幼少ノ者ニテ窮屈ニ可  
存候清差出シ候マウニト被仰ニ依テ  
菊亭殿清同道ニテ出サセラシ秀吉云ノ

清前ハ清糸リ候ハ緩々ト方々見物候  
一ト御錠ニテ諸大夫ノ人シ付サセラシ  
北方ノ清供衆ハ引付ラシ候テ清即位相  
濟候迄清見物ニシクテ清宿ハ飯ラセ給  
ハ又清使ニテ京中見物仕度ニ於テハ  
心静ニ緩々ト見物仕大坂ハ可罷下ト  
ノ清錠ニテ洛中洛外ノ名所旧所見物  
有テ大坂ハ清下有之也



一天正十五年秀吉云九列へ可有浄出馬ト  
テ十四年ノ冬ヨリ輝元隆景ハ筑紫ニ  
ニクシニ輝元持分ノ国々ノ内通筋ノ城  
々浄番衆ヲ可被入置候ト以浄朱平被仰  
出委安国寺ニテ被仰出ニ然而天正十五  
年三月朔日浄出馬其四五日前ニ宮松丸  
殿へ以浄上使輝元持分ノ国ノ中道筋ノ  
城浄預リ被成浄番衆入置セラレ候其上

輝元隆景去冬ヨリ九列ニ有テ軍忠候以  
上ハ證人ハ不入候ト思召コトナシハ今  
度可被召具候間其用意可致ト被仰出浄  
供有テ備前ノ岡山迄浄下リニニクテシ  
ハ浄誕ニ明日ヨリハ輝元持分ノ国浄道  
ノコトナシハ浄先へ叅明昼ノ浄休ノ浄  
會尺可仕由被仰出ニニ依テ宮松殿ハ其  
夜備中ノ中山迄浄下有テ明八日中山ノ



津茶屋へ御参儀へハ秀吉云津對面有テ  
仰ケルハ陸地ハ大勢ニテ窮屋ニ可有十  
シハ是ヨリ舟ニテ藝列迄下リ候へ巖嶋  
津亦詣可被成ト思召其時津逢可被成ト  
ノ津錠ニ付宮松殿ハ笠岡ヨリ舟ニテ藝  
列廿日市へ下ラセ給ニ備秀吉云廿日市  
津着ノ辰津宿へ宮松殿津参有ニ長々  
大坂ニ有テ苦勞ノ由津錠ニテ鹿懸ノ津

脇差并ニ津馬拜領ニシテ秀吉云ノ巖  
嶋津社参有テ廿日市へ津歸被成翌日筑  
紫津渡海トテ津立被成ニ昼ノ津休小方  
返宮松殿津供ニシケルハ津賑被進歸  
ラセ給フ九列早速津障アケラシ其年ノ  
七月十四日至大坂津飯城其年筑紫ニ一  
揆彖ニ付テ輝元隆景ハ又九列へ渡海  
ニシテ又則一揆トモ退治有テ歸国ニ給



〇明八天正十六年ニ輝元初テ清上洛宮  
松殿ニ清同前ニ清上リ有テ同九月十九  
日藝州郡山ニ清歸着也

一天正十八年ニ秀吉云相別ノ小糸為退治  
小田原清出張ノ取大和太納言秀長ト  
安藝宰相輝元聚樂ノ清留守居トニテ強  
ニ被置ニ五月宮松殿ハ清休息候マウニ  
トテ福原<sup>貞</sup>俊シ輝元ヨリ清供ニ付サセラ

ニ至廿日市下ラセ給ニテケリ小早川隆  
景ヲハ尾列清洲ノ城ニ置給ヒ吉川藏人  
廣家クハ三列世崎ノ城ニ置セラレニ然  
ハ秀吉云ヨリ隆景ハ被仰出ニハ東国見  
物ノタメ又ハ清見廻ノタメニ至小田原  
可有下国由依仰不目ニ隆景下ラセ給ハ  
ハ秀吉云清陣取ノ東ノ方海傍迄隆景ノ  
陣場シ渡セラレ清對面有テ被仰ニハ數



十日城ヲ攻サセ候ヘトモ今ニ弱ラヌ  
間搦乗ニ可被仰付ト思召候可有如何平  
ト被仰ニ隆景御請ニ所最ノ儀ト存候搦  
乗ニ被仰付ニ於ハ城ハ則時乗取可申候  
然レトモ所人數大分損可申平ト存候其  
御厭サヘ放無所坐ハ城ハ則時落去可仕  
候私親元就城ヲ數多取タレ者ニテ所坐  
候城ヲ取卷候テ其城弱ラサレ取ハ城中

シ割ル謀シ仕候ニ其者同意雖不仕候此  
儀漏聞工申依テ城内疑出來テ無程城弱  
リ候テ人シモ不損城ヲ取申タルノ數多  
所座候殊ニ當城ニハ人數大分損<sup>ツラ</sup>筈申タ  
ル由候間人ノ心ソロヒ申間敷ト存候其  
故籠城ニ人ノ過タレハ持ニクキ物トマ  
ラニ申候ヘハ城ハ無程落可申ト存ノ由  
宣テレハ秀吉公被聞召元就ハ謀ノ厚深



十人ニテ有<sub>レ</sub>ヨト被<sub>レ</sub>成<sub>レ</sub>沛<sub>レ</sub>應<sub>レ</sub>義<sub>レ</sub>トニ  
マ然<sub>レ</sub>ハ北儀<sub>レ</sub>ト思<sub>レ</sub>ヨケルカ富田左近將  
監ハ松田尾張守ニ親<sub>レ</sub>キ者ナシハカシ  
ニ討<sub>レ</sub>畧<sub>レ</sub>仕<sub>レ</sub>テ見<sub>レ</sub>候<sub>レ</sub>ト沛<sub>レ</sub>諛<sub>レ</sub>ナリニ依<sub>レ</sub>テ  
松田カ方<sub>レ</sub>へ密<sub>ニ</sub>申<sub>レ</sub>遣<sub>レ</sub>ハ沛<sub>レ</sub>味<sub>レ</sub>方<sub>レ</sub>申<sub>ニ</sub>放  
テハ伊豆相摸兩國<sub>レ</sub>可<sub>レ</sub>被<sub>レ</sub>下<sub>レ</sub>ト其外<sub>レ</sub>擧<sub>レ</sub>  
尽<sub>レ</sub>言<sub>レ</sub>違<sub>レ</sub>ケリ松田ハ小<sub>レ</sub>糸<sub>レ</sub>家<sub>レ</sub>ノ執<sub>レ</sub>權<sub>レ</sub>セ<sub>レ</sub>者  
也彼家<sub>レ</sub>ノ諸<sub>レ</sub>士<sub>レ</sub>カ<sub>レ</sub>威<sub>ニ</sub>屬<sub>レ</sub>ケリ寂<sub>レ</sub>前

小<sub>レ</sub>糸<sub>レ</sub>秀<sub>レ</sub>吉<sub>レ</sub>云<sub>レ</sub>シ茂<sub>レ</sub>如<sub>ニ</sub>セ<sub>レ</sub>シ時<sub>レ</sub>モ小<sub>レ</sub>糸<sub>レ</sub>カ<sub>レ</sub>伯  
父<sub>レ</sub>ノ義<sub>レ</sub>濃<sub>レ</sub>守<sub>レ</sub>トア<sub>レ</sub>トモニ度<sub>レ</sub>々北<sub>レ</sub>糸<sub>レ</sub>シ<sub>レ</sub>諫  
今<sub>レ</sub>ノ分<sub>ニ</sub>テハ沛<sub>レ</sub>家<sub>レ</sub>ノ可<sub>レ</sub>為<sub>レ</sub>大<sub>レ</sub>事<sub>レ</sub>是<sub>レ</sub>非<sub>レ</sub>沛<sub>レ</sub>上  
洛<sub>レ</sub>候<sub>レ</sub>テ秀<sub>レ</sub>吉<sub>レ</sub>云<sub>レ</sub>ハ御<sub>レ</sub>礼<sub>レ</sub>被<sub>レ</sub>仰<sub>レ</sub>上<sub>レ</sub>可<sub>レ</sub>然<sub>レ</sub>由<sub>レ</sub>雖<sub>レ</sub>申  
无<sub>レ</sub>兼<sub>レ</sub>引<sub>ニ</sub>依<sub>レ</sub>テ兔<sub>レ</sub>角<sub>レ</sub>家<sub>レ</sub>ハ滅<sub>レ</sub>亡<sub>レ</sub>タル<sub>レ</sub>ヘシト  
思<sub>レ</sub>シ<sub>レ</sub>処<sub>ニ</sub>富<sub>レ</sub>田<sub>レ</sub>カ<sub>レ</sub>方<sub>レ</sub>ヨリ種<sub>レ</sub>々ス<sub>レ</sub>カ<sub>レ</sub>ニケ<sub>レ</sub>シ  
ハ兩國<sub>レ</sub>シ<sub>レ</sub>可<sub>レ</sub>被<sub>レ</sub>下<sub>レ</sub>トノ<sub>レ</sub>下<sub>レ</sub>シ<sub>レ</sub>給<sub>レ</sub>リナ<sub>レ</sub>沛<sub>レ</sub>味  
方<sub>ニ</sub>糸<sub>レ</sub>城<sub>レ</sub>内<sub>レ</sub>シ<sub>レ</sub>引<sub>レ</sub>破<sub>レ</sub>リ可<sub>レ</sub>申<sub>レ</sub>ト申<sub>ニ</sub>付<sub>レ</sub>テ沛



朱印シ被遣侍リシ松田長男新六郎次男  
左馬助トテ子共二人有左馬助ハ依為義  
童氏直傍シ不離者ナリシ此者ニ聞セハ  
マト思ヒ呼寄テ以企シ云聞セ亦朱印拜  
見サセケレハ左馬助委聞テ扱モ不及是  
非一也小糸ノ家滅亡ノ時来ルトハ云十  
カラ當家ノ執權トメ有カラ蓬モ心替メ  
如何ナル結構ノ身トナレハトテ諸人ニ

指シサレシ一子ニ孫々ニ至迄無面目  
次第以上ハ有ヘカラス何トフノ諫テ見  
ハマト思ケレトモ且テ承引スヘキ体ニ  
アラサレハ不孝ノ罪ハアラハレト思  
亦朱印シ盜取テ本丸ヘ上リ親ノ隠謀ノ  
由シ氏直氏政ニ委細ニ告テ亦朱印シ見  
セケレハ父子ノ仰天不大形則其夜松田  
シ謀ヨセ討ントニマ吏ヨリ城中ヒソメ



キ立テ吾ハ人シ疑人ハ我シ疑ニカハ今  
ハ城シ抱テ不成ノ氏政并弟ノ氏照切腹  
可仕請率弟助候様ニト申セシニ依テ其  
分ニ被弟赦免成兩人切腹有テ残ル一門  
悉大者無ヘ一人宛弟預ケ氏直ハ高野ノ  
山下ニ置サセラレ如形弟心付有ニ頓  
テ病死ノケリ然ハ秀吉云ノ弟諍ニ松田  
左馬助ト云者ハ親シ捨タレ不道者タリ

トイヘ氏對主忠節深キ者ナレハ不道ハ  
スクナカルヘシトテ加賀大納言殿ヘ弟  
預ケ被成シソカニ隆景ハ被仰シニ依テ  
弟人數モ不損落城ニテケリ元就御ノ眩  
如此ノ謀サセ給ヒタル城ハナカリニカ  
トモ隆景謀チノマウニ宣ナラハ上様シ  
モトキタルマウニ思召テハト遠慮シメ  
クラニ給ヒ元就ハ加様仕リニト被仰シ



一 最源キ也智ナリト申之トニマ  
一 比奈ハ東八列シ領之ニ紋他家ニ尊崇也  
ラシ栄花ニおコリ和朝ノ中ニ我ニ手指  
者アラモトウカクト心得テ有之ニ伯父  
ノ義濃守ハ也智アル者ニテ諫言ニ曰當  
時世間ノ体シ見罔セ之ニ罔白秀吉云諸  
国シ隨ヘ給ヒ彼家風ニ應セスト云者十  
ニト罔ユサアラニ時ハ當家ヨリモ一

門中ニ一人上洛マシノテ罔白敏ニ親ク  
サセ給ヘ今ノ如ニテ世間モ不知メシハ  
之ニサシハ如何ト社存候ヘト云ケレハ  
氏政氏直ツクト罔テサナクテモ不苦  
コトニテハアレトモ濃列ノ申サレシコ  
トシ否トモ云難シサラハ濃列上リ給ヘ  
ト申サレケレハ義濃守上洛メケリ秀吉  
云頼テ御對面有テ義濃守ニハ別御暇給



テ氏政氏直父子ノ間一人上京可有肯被  
仰出シ義濃守東国ニ飯リ以由シ申侍リ  
シニ氏政氏直同テ大ニ版ヲ立何条其用  
白トマランハニバクトマランカ況トメ  
版痛キ申コトカト往昔鍾倉ノ三代將軍  
ヨリ以後ハ小奈家コソ鍾倉ニ有テ諸国  
ノ者仰シモ日本ヲ治シソカシ吾ニ上シ  
ト口思モ寄又コトナリトテ空ウソフイ

テ居タリシシ義濃守コハ如何ナル莫シ  
宣ソマ京都ノ体見同ノ処仰ノ如ニテハ  
一大事ノ儀タレヘキ物ヲ平ニ唯沛父子  
ノ間沛一人沛上洛ニシクテ沛家ノ恐ナ  
キ様ニサセラレ候ヘト云ケレハ松田尾  
張守シ始其外心有者共是ハ心ト同ノヨ  
リク諫言シナストイヘモ天命ニマ放サ  
レケニ當テ兼川モナク打エクワテ有ニ



然処ニ秀吉云被仰シハ小糸今ニ至テ上  
洛セス我シサミスルト覺タリ和朝ニ於  
テ吾ニメテワク者有ヘケニマ彼シ亡メ  
後代ノコラシメニセント宣テ既都シ打  
立セ給フ小糸由シ聞テ家子老中シ集テ  
云ク開白率大勢下ルト云トモ怖ルニ夕  
ラス大井川ノ何方ヘ勢カシ出シ防ニ於テ  
ハ此大河シ越テ成カタカラシ假令川シ

越タリトモ箱根シハヨモ安々トハ越間  
敷ソ先嶋田瀬戸藤枝辺ヘ一將シ可指向  
又箱根ノ山中ハヨキ防取ナレハ爰ニテ  
先年ノ者少々討取ナハ中々箱根シ越テ  
成ニシケレハ数日シ送ルヘシ其時此方  
ヨリ押懸ナハ遠国ノ疲シ者トモ右往左  
往ニナレヘキソ悉追討スヘキナレハ強  
ニ心シクルニキ夏ハナキワト云ケレハ



取濃守進出テ申ケルハ吾等ハ甘ハ不存  
候御家ノ大夏ハ以時トコソ存候へ是シ  
存ル故ニ數度諫言セシカトモ吾等シハ  
用白殿へ具願負ノ者トテ御心シ置セ給由  
承及候次テナレハ申候ハ御疑ハ御心カ  
コト・コソ存候へ苟モ御一族ノ末座ニ  
ツラナリナカラ別シ企人ニ指シサ、レ  
ナハ人倫ニ有ルヘカラス先御行ノ次第

謀有様ニ候へトモ愚案ヲ廻シ候ニ大井  
川箱根ヲ頼ニサセラレ候テモ今日本一  
致ニテ用白殿ノ勢ハ目ニ餘ル様ニアラ  
ント存候東八列コソ當家ノ下風ニ順ヒ  
ケシ其外ノ国々ノ勢ハ皆用白殿ニ可屬  
往昔ヨリ申シ傳シ大勢ニ節処ナシト申  
ナレハ兩所へ兵ヲ出サレシニテ味方勝  
軍ナラント思召コトハ如何ニ又東海道



計ヨリハヨセ申間敷ソ見給へ山陰道シ  
經テ上野ヨリモ寄来リナシ一方計ノ御  
手當ハ淺カルヘシト存ル某ハ兔ニモ角  
ニモ今度ノ儀一大事ト存ナレハ嶋津カ  
如浄法躰有テ開白殿ノシハシニサシ所  
へ御出有テ降シ請給ナラハ情深人ト因  
工假間ナトカ心ノホトケサラシ自然浄  
因ハ減假トモ浄家ハソタテ給フヘキト

コソ存假へサマウナクテハ浄家ハ元ヒ  
給フヘキフ是秀吉ノ方人ニテ申ト思召  
サシハカナシ某存前シ浄家ノ為ナレハ  
心中シ不殘申タル処ナリ以上ハ浄思慮  
次第タルヘキトテ座シ去ニ最賢キ思惟  
カナト人々云侍リシトカマ氏政氏直加  
程ノ諫言シ聞ナカラ同セスニ骨ナシ  
ノカクテト云ニ如戦タラハ勝ヘキト



思テ無用ノ我意ニマカセタレトモ大井  
川モ箱根モ役ニ不立シテ城ヲ困レケリ  
義濃守カ云ニ如ク前田筑前ヲ為大將上  
野ヨリ乱入シテハ千カクノ城川越ノ城  
其外城々攻落シ或ハ降奉ニテケレハ至  
小田原著陣有ニ也サレトモ小田原ノ城  
ニハ玉薬ト云兵糧ト云沃山ニテ勢ハ多  
シ十重廿重ニシヨリヲ付止ト雖イタマ

ニキ体モ不見山中ノ城ニラ山ノ城ヲ攻  
ニ時小田原ヨリ勢ヲ出サ、リニハ大ニ  
臆ニ夕ル十ルヘシトナシ

一天正十八年庚寅秀吉云小糸ヲ御退治有

テ秀長ハ被仰出ニハ小糸コト氏政兄  
才切腹被仰付御隙被明け次テニ奥列ノ  
国傍ニテ御見物有テ頓テ御歸京可被成  
候御祝ハノ御成申サセ給ヘト御諛有ニ



大納言殿其比清不例ニテ批仕合ナシハ  
御成申上ルコト難成候幸ノ儀ニ候間輝  
元清成ヲ申サセ給ヘト大納言殿ヨリ被  
仰ニ輝元清返夏ニ被仰因処忝儀ニ候然  
トモ俄ノ儀ト申其上差出ノ様ニ候テ如  
何ト存候左様被成清心得被下候ヘト申  
サセ給ヘハ又大納言殿ヨリ清遠慮毎余  
儀候然レトモ力程目出度儀ニテ候ヘハ

是非トモ清成申サセ給ヘ吾等指圖仕夕  
ル由可申上ナシハ清差出ニモ成間敷候  
ト無批被仰ニ依テ然テハ清成用意ハ  
可仕候被成言上候トハ先清扱有テ被下  
候ヘト被仰ニ是ハ上様奥列ヘ清教足ニ  
付テ隆景供奉サセ玉ヒニ是ヘ談ニ給フ  
ヘキ為右ノコトク秀長卿ヘ被仰備隆景  
ヘ以使掇子委被仰ケレハ隆景清返事ニ



一 段可然候時分見計ニ御内意ノ程シモ  
可兼候間随分先御成ノ御支度有テ可有  
待由宣ニ依其用意サセラレ宮松丸殿  
廿日市ニ下シクニ付テ秀吉云御上着  
ニ於テハ御成申上候早々上リ給フヘシ  
トテ七月中旬ニ為御途撫劍彦衛門ヲ被  
差下早速御出船元清元政御送有テ元政  
ハ笠置ヨリ御下リ也宮松殿御上リ自然

日和悪時ハ可為延引候間陸ヲ可有御上  
由笠岡ヨリ京都へ飛脚被進備中ノ内大  
嶋ヨリアカラセ給ヒカモカタト云処ニ  
御姉君シハニシ、ニ依テ御立寄有テ  
一夜御逗留ニテソレヨリ中山へ御越被  
成西日御滞留有テ御上リ有ニ元清ハ備  
前ノ片上迄御送ニテ夫ヨリ下ラセ給ヒ  
福原九郎兵衛播磨姫地ニ御送ニ京都ヨ



リ被差下入江与三兵清綿貫四兵衛櫻井  
四郎兵束醫師ノ道仲加子川迄泰儿又栗  
屋采女児玉弥八郎兵庫迄為清追々被進  
ニ京都清著ニテ輝元帰清悦不大敢備清  
成ノ清用意固ハ多ニ萬事滞ル事十二京  
都ニテノ儀ナシハ早速相調被遂清案内  
ニ上様清様嬪ヨリ一院被成清満足由  
清誕ニテ九月十八日清成ト清定也然ハ

清門番ト清能シハ大納言殿可被仰付ト  
テ御門番ハ友堂作渡守殿シ被差出清能  
シハ今春一座ニ被仰付ニ樋口石見備中  
屋一曾以兩人清理シ申罷出役シ勒テケ  
リ清成ノ次弟天正十八年九月十八日天  
晴

一殿下様清成己刻清冠白キ清服黒キ清装束指貫ハ淺黄也清釵ハ石田木工ハ清腰



物ハ長谷川右兵衛持之御車寄迄塗輿ニ  
召サセラレシ御武具ハ御長太刀ニツ拵  
梨地沸カラ笠白キ袋ニ入

一御献立并御進物ノ次第

式三献

初献

ヤキ鳥

ハキアケ金  
ノシ蛇

御サウニ

カメノ甲五種

ハスハカ  
モルリツ  
メコホ

御進物

御太刀吉光

一期一振ト云  
赤銅作ツフ柄

御馬

イタマ  
床毛ト云

右披露小早川筑前侍従隆景

二献

中海老

桶ツラケ金繪有

鯉

御進物

呉服貳拾



三献

スシフナ  
鶴

マキスルメ

御進物

銀子一千枚

四献

ムシ麥

御添物 二十カワホ

御進物

金ノ天目銀ノ臺金ノ盆ニ陶テ

伽羅一折五十斤

ソレノ銘ヲ札ニ書押付テ  
紅ノアミ亀ノ甲ニ組テ袋ノ  
如ク伽羅シ入タリ

五献

御本膳

塩引 焼物 鮭

桶 金ロクシマウ給有

大アエマセ

カウノ物

カニホコセツ  
キツノ金  
御湯漬 御箸臺  
塩カハラケ



二ノ御膳

ヤキ鳥

二エキソク金  
湯金有

サカヒテ

御汁

タラ

タコ

ソラケ

御汁

アツメ

三ノ御膳

カラスミ

貝蛸

内金

マキ物

アユ

御汁

白鳥

ナマイカ

湯金有

スエウヅル

御汁

鱈

五ノ御膳

大ハモ

サシミ

御汁

クジラ

小串

キソク金

五ノ御膳

御汁

コチ

クマヒキ

鴨羽モリ

キソク金

御汁

フナ

スシ

羽金

御汁

子イ

六ノ御膳

ヒハリ

足金

御汁

鷹

鯛ノ子

七ノ御膳



千シ

御汁 鮎

アカ、ヒ 瑞金傍有

御菓子 十二種

小串フ キツク金 サクロ口 ヒメクルミ セウ 草金 ミカシ 葉ニ露

ウニサウカシ キツク金 打クリ カラハチ ウスカハ

マメアメ 花ムスヒ コシフ 花ムスヒ ミノカキ 枝ハタ金

山ノイモ

御配膳

御前 西洞院殿

御半長 福原右馬助

御取 西洞院殿

長谷川右兵衛

御膳過後御肴

サカヒテ

ハイ キツク金 セイフ

御進物

紅糸 二百斤 白糸 五九

御進物披露何レモ筑前侍従隆景也



御相伴衆 并乙く一御配膳京

聖護院殿 左ノ上殿 配膳蒔田控作

菊亭殿 右ノ上殿 同山崎右京進

勸修寺殿 左ノ下殿 同三上越前守

中山殿 左ノ下殿 同郡十右衛門尉

日野殿 左ノ下殿 同生駒若狹守

藤右末門督殿 左ノ下殿 同石尾与兵衛

安藝宰相殿 右ノ下殿 同福原右馬助

豊後侍從殿 右ノ下殿 溝口大炊助

龍野侍從殿 右ノ下殿 同小嶋若狹守

三好侍從殿 右ノ下殿 同新庄新三郎

摠ノ御殿 毛利与波守

御加 池田備中守

又御殿 三上大藏大夫

御加 生駒次郎四郎

折ノ臺出入衆



堀田圖書

真野藏人

三黑田甲斐守

生駒修理亮

御簾役

大溝侍從

柘植左京進

津田隼人

稻葉兵庫頭

加藤主計从

富田左近將監

御能初 奥山佐渡守

式三未向

高砂 二丁今春 大大藏平三 太今春又三郎  
口平今春源七郎 小幸五郎二瓦 吊吉右串門

田村 二丁同 大樋口石見 笛 春日 祿宜  
早春藤六右串門 小幸五郎二郎

吳羽 二丁 大藏道知 太三谷吉藏  
早源七郎 小春友与三 苗備中倉一當



一御能一番過舞臺へ百貫被遣

一翌日上様ヨリ昨日御成御満足ニ思召由  
生駒雅永頭シ以テ被仰出塩屋鹿毛トテ  
名馬ト沙汰有ニ御馬鞍置拜領サセ給フ

御座敷ノ様体

一上段ニ高麗へリノ畳其上ニ錦ノ御座ト

子御紋桐

一長床ニ立花真松

池坊作

一上様ハ上段ノ御座ト子ノ上ニ御座有ニ

也御膳過隠ノ御成ノ間へ御体息被成御

小ツケ上ル

一セイロウ棚ニキンシクハノ盆ニ金ノ敷

紙其上ニ香合三ツナリノ橘金ニテ作後

藤作也是ニ勅作ノ御董三色入御成トテ

禁中ヨリ拜領ノ董也

一下ノ棚ノ左ノ方ニ香炉カウハシ香合ハ



一イシシキハサミ五品シ金ノ盆ニ陶テ同

右ノ方ニ金ノ御ビンガイ御搦臺ニス五

テ

一上段ニウシケニヘリノ畳ニテウ上ニ御

一ト子御紋搦遠右ノ御搦道具ノ傍ニ御

一手中カケ物惣梨地蒔繪御手中ニツ白赤以ニ

ツカケテ有之

一せイ口ウ棚ノ下ノ床ニ握ヒ皮ノ御枕ニ

一ツ御鏡有家梨地蒔繪

一スキカウシノ方ノ床ニ御硯箱料紙水引

一在之

一長床ニ立花真ケイトウ 池坊作

一上段ノ左ノ脇ニ御上ハキ一足有赤地ニ

一薄繪（リト）ニキニ

一下段ニ臺子カサリテ有 宗及取合

一御南戸搦ニ御イカウ有



一右ノ饒ノ沛道具御進上之

一御風呂

一御湯桶ニツ沛タライニツヒサクニツス

一イノウ御シリ湯桶沛手水タライ提

一右何モ梨地外ハ蔀繪

一梨子地蔀繪ノ沛イカウニサラシノ沛湯

一カタヒラニツ懸テ有

一セイコウ棚ノ下ノ段ニ沛匂ノ道具タ

一ウ紙ニ入テ有之

御雪院

金ニ繪有樋ハ梨子地蔀繪疊ノヘリ

キンラン

二重棚ノ上ノ段ニ香炉香著香合有

下ノ段ニクハキン紙有

沛廐

一御馬屋十一騎立也



一 紅糸ノハラカケ十一 八寸廻リ

八十カハ十一

一 黒又リ蔭繪

ハツ十

一 スエハツ十一 紅糸

一 馬刀三ツ 惣梨子地紋 桐

馬クシ五ツ 梨子地紋 桐

一 十九日ニハ内々被仰通云家無其外在京

ノ大名衆無残被仰請所能有

御能番付 式三番

難波 シテ刀菊大丈 大樋口甚六  
ワキ春藤六右衛門 小ワクマ与九郎

太小野惣十郎  
笛矢野

狂言 餅酒

實感 シテ虎屋立巴 大石井弥市  
ワキ刀菊次右衛門 小緋屋与五郎

苗由良平左衛門

狂言 イル川



三輪

シテ矢馮子孫丸  
ワキ三嶋内三

大コウアミ又五郎  
小ワクマ三九郎

大東寺小四郎  
笛矢野

狂言アシタラムコ

定家

シテ刀菊大夫  
ワキ三崎与介

大樋口石見  
小幸五郎二郎

笛傳中屋一曾

狂言八千夕、キ

長良

シテ刀菊大夫  
ワキ春友六右衛門

大コウアミ 大三倉  
小橋本与三 笛矢野

狂言十ワ

湯谷

シテ下間少進法下  
ワキ春友六右衛門

大樋口石見  
小幸五郎二良 笛一曾

狂言夕、ノリ

山ウ

シテ虎屋立巴  
ワキ三崎与介

大樋口喜六 大三倉  
小緋屋与五郎 笛矢野

狂言鬼コエキ

自然居士

シテ下間法下  
ワキ春藤六右衛門

大石井法市  
小ワクマ与九郎

笛矢野

狂言奥セツケウ

弓八幡

シテ弥石竹壽  
ワキ春友六右衛門

大コウアミ又五郎  
小ワクマ与九郎



太西村表左衛門  
苗由良平丸造

以上

一右御成ノ取宮松殿シ輝元御養子ニサセ  
給ヒケレハ秀吉云へ儀シ言上申度ト  
隆景卿へ輝元談之給ヒニ隆景此儀ハ  
ソコツニ申出之給ハニ了フナキ也  
ト思召タルニ依先此節ハ御無用ニ候ト  
宣ヒニ依差延給フ右ノ子細ハ金吾殿シ

上様別テ御伏切ニ思召トナレハ儀シ  
申上給ヒ上様被問召夫ハ無用ニ候金吾  
シ養子ニ仕可然ト被仰候テハ兵法モ十  
ラヌトタルへ之ト遠慮ニヒクテ差延テ  
レヒ金吾殿ハ小政取殿ノ甥ニテサナカ  
ラ御實子ノ如愛憐深クセラレヒニ依秀  
吉云モ御イワリニ不淺之故隆景是シ  
无心思食時分シ踏給フ御成以後廿日釋



後ニ隆景仰ケルハ先官松殿元服ノ一ノ  
被仰上可然俵ト宣ヘハ輝元ハ以儀シ言  
上サセラレ之上撮被関召ワレハ可然兼  
也其子上洛ノ有ナラハ先度清成ノ時可  
被召出物シ清存十カリニ其子ハヨクニ  
口シ大サレタル者也元服ノ儀ハ幸京都  
ノ一ナレハ禁中ニテ元服仕可然思召十  
シハ法印ニ其趣可被仰付トノ清詮ニ依

吉日ヲ撰仰密内有テ被任右京大夫秀ノ  
清字ハ秀吉云ヨリ御給リ有テ秀元ニ十  
ラサセ給フ其後又輝元清養子ノ一被仰  
上清礼シモ申サセ度俵ト隆景ハ被仰  
ニカトモ先々清待俵ヘトテ時分シ清踏  
有ニ隆景清思惟ノ所其取ハ輝元郷ヘモ  
不被仰ト也若他ハ漏俵テハト思食ニ付  
曾テ清口外ナリ遙々後ニコソ以遠慮



于輝元へモ終ニイハサリシト事ノ次ニ  
ニ安国寺ニ御語り有シトニマ翌年ノ春  
生駒雅樂殿里田勘解由殿へ見舞トノ  
令行給ヒ之ニ勘解由殿被申シハ雅示殿  
モ輝元ト常々親シニ給候間申候吾等存  
候ハ輝元ニ子息無之候間金吾殿シ養子  
ニ仕給ヒ十八輝元ノ為モヨク上様モ御  
満足ニ思召へキナレハ以取組シ可仕ト

存如何有カト被申シ雅樂殿是ハ取ヨキ  
御思惟候其取組シニ給テ可然候ト被申  
其後雅示殿隆景へ御見舞ニ被奉ヒ度シ  
申テ隆景ニモヨクハセ給ヒト思給ヒ  
ケルカ遂一物語被申ケレハ隆景仰ニ儲  
ハ勘解由殿左マウ被申候平アハレ其分  
ニ調候ヘカニ輝元安堵可仕茂ナリトソ  
御アイサツニテ雅樂殿歸り給フトヒ



エク駕出セトテ急ニ出サセ給フ供番  
衆殿ノ何方ヘカ沛出候ヘトテ告ニハリ  
二三町沛跡ヨリマウク追付申セシ然ハ  
薬院ヘ沛出有テ内ニ沛入候カ隆景系  
ル由可申ト仰ニテ其通シ申達ケシハ某  
院十徳ノ袖シトシエク被出是ハ叔系候  
何方ヘノ沛立寄ニテ沛座候平ト被申  
ニ立寄ニテハナク候些薬院ヘ用ノ事申

サントテ系候小宣ケシハ吾等ハノ沛用  
ハ薬ノ候ニテ沛座候カト戯リシ被申  
イマサニテモナク候頼度ノ候テ系テ候  
ト仰ケシハ自余ノ衆ナラハ如何マウノ  
御用カト氣遣ニ可存ニ隆景ノ沛用ト被  
仰候ハ吾等ニ不似合沛用可被仰隆景ニ  
テ無沛座候ハ其氣遣ハ不仕候何夕  
沛用候カト被申ニ隆景岡呂沛同意系候



然ラハ他言有間敷由ノ書物シ給リ候ハ  
カシト被仰ニ是ハ事々敷被仰更ニ候  
書物シ千通仕候テモ心ノ不定者ハ其書  
物シ破ルモノニテ候吾等ハ墨シ一点不  
引トモ口外申間敷ト答シ取候テカラハ  
人ニ口シサカレ候トモ申間敷ナレハ其  
所ハ清心安思食俵へ隆景一如此申候テ  
人ニモラシナハ人倫ニ有ハカラス誰ニ

面シ可向候ハ他言不可仕候御氣遣被成  
間敷候ト被申ケレハ扱ハ忝候別条ノ  
ニテモナク候上攝御厚恩シ以テ筑前ノ  
大國ノ上ニ肥前ノ内ニテ又二郡筑後ノ  
内ニテ二郡是シ添サセラレテ被下候  
有カタキ御恩ト存候我等年々モリ候ト  
申人ノ死期ハ定ナキ物ナレハ吾等今ニ  
モ相果申ナラハ此國ムタクト可罷成候



其時隆景ハ清恩ヲ深ク受テカラテ國ノ供  
置クモセサシヨトト、後難ニテハニ  
無念タレハク候間金吾殿ヲ被下候ヘカ  
之為養子國ヲ讓リ我等ハ中國ノ内ニ隱  
居分程知行持候ヘハ是ニテ心安ク罷居  
度ト存候間金吾殿ヲ申請度儀ヲ関合シ  
頼申度儀ト宣ケシハ某院仰清をニ候極  
老ノ清身ニテラサレハ清齡ハ又ニルヘ

キナレトモ清仕置ノ清賢愚不淺トニ清  
座候併是ハ藥院ナトカ存ルトニテハ無  
清座候右衛門尉治ア女捕ナトシ清頼候  
テコソ可然候ト被申ニ隆景仰をニ候某  
院ニ被仰上給リ候コウニト申トニテハ  
ナク候仰ノコトク批儀シ言上申ナラハ  
年寄高シ頼可申上候藥院シ頼申トハ時  
分シ清見計有テ隆景ハ内々加搦存ル由



シ沛次テノヨキ時沛咄ノマウニ被仰上  
十八可然ト思召候カ又毎用十ハ候ト  
思召候カ沛意ノ様子ニテ可有沛同知十  
シハ其様子沛同合シ頼申度トノ事ニテ  
候可然ト被思召ルニ於テハ面ムキヨリ  
可申上候無用ノ候ト被思召マウニ候ハ  
不入夏ニ候同世間ニ沙汰ノ十キマウ  
ニト存故ニ沛心シカタメ候ト宣ケシハ

走十ラハ安キ沛事ニ候何トソ兼合追テ  
可得沛意由被申ケシハ隆景自然沛暇下  
サシ十八此候ニ付爰元ニ逗留仕テ成並  
可申十シハ少モ早ク沛同合頼存候ト仰  
ケシハ藥院沛頼候トシ請取緩ハ不存候  
沛心安思召候ト被申之角急カセ給テ  
ハ自然勘解由敏輝元沛養子ノ沙汰申出  
テ給ヒ十八ハ金吾殿ノ滞リテハト思



食急カセ給之上ニマ金吾殿ハ若年十カ  
ラ心下、十八人ニテ行跡ヨクモナケシ  
ハ強ニ養子ニ可然トハ思ヒ給ハサレト  
モカマウナクテ勘解由殿被申之如調夕  
ラハ毛利ノ家ハ他家へ渡一也秀元ト輝  
元契約有テ幸家ノ頭トノ不足モ有同敷  
キ頼ヒナリニ是シ不取立ノハ不及是  
非一ソト思召テ角被仰之上ニ然而十

日程過テ藥院津城ヨリ直搦隆景ハノ津  
宿へ齎給ヒ先日被仰之上今日ヨキ御次  
テ津座有之間申上テ候へハ上搦被岡呂  
隆景左搦存寄候カ夫ハ金吾カ仕合也ヨ  
キ親シ可持ナレハ重宝成一ト被仰一既  
御氣色ニ應ニタル津錠ニ候何時ニテモ  
被仰上十八則相調可申ト存候ト被申之  
隆景ノ津悦大方ナラズ頓テ津年寄衆シ



以テ言上ニシテシテハ即時相調申御礼  
被仰上ニ金吾殿シハ隆景ノ御養子ニ  
サセラレシ故輝元御養子ノ儀何ノ障モ  
ナク清心安クナラセ給ヒ夫ヨリ二ヶ月  
程後ニ隆景ヨリ輝元ハ御養子御窺ノ  
下ニ前可然儀ト被仰ニ付テ言上サセ  
給ヘハ上様被関召右馬次ニハ身近中間  
ト関エタリ利發ニモ見正シナシハ一院

可然ト思召由御説ニテ相誨タリシヲカ  
ニ隆景卿ノ慮リ不淺事不可勝計也事隆  
景卿金吾殿シ御養子ニサセラレ御前相  
調御礼仰上ラレタル由安国寺関及隆景  
ハ悉被申シハ金吾殿シ御養子ニ被成儀  
由千秋万歳ト目出度存儀然トモ是ハ御  
分別遠申タレカト存儀御養子シ可被成  
ナラハ多キ御一族中何レトモ御見立次



才清養子ニ被成タラハ以来迄筑前ノ国  
ハ中国同前ノ清ノタルハキニ今ニ於ハ  
筑前ノ国ハ清上表同前ノマウニ成申テ  
彼隆景様ノハ上様別テ清大切ニ思召清  
信仰ニテ清座候ハ今一ヶ国モ清取添  
候テ社毛利ノ清家ノヨケイニ成清為ヨ  
口ニキ候ニテ清座候ニ清分別違申タ  
ト存候ト被申ニ隆景仰ニ西堂ハ左マウ

被思候カ我等思フトハ裏表ニテ候吾等  
数年ノ氣遣ハ毛利ノ家ニ因敷過タルト  
人ニ思ハセシトテ昼夜朝暮是ノモ思  
ト也国ヲ取ト云モ種ナクメハトラヌ物  
ニ候何シ種トメ今国ヲ可望ソマ吾等ハ  
種ノ見付云之候サレトナカラ常ニ云  
西堂ニハ我等經緒シ付タルソトイワモ  
思給ト云ハ是也種ナクメ欲心深ク



ハ大事ノ儀タハルヘシ吾等ハ年寄儀間煩  
テ可果ナシハ其跡ノ一見タハマウニ儀  
元清長命ナラハ方便有ヘキナシトモ病  
者ニ頼サク候相搦テ種モナクノ望心有  
ヘカラスト仰ケシハ安国寺清意ヲ兼リ  
清志ノ儀中々難申上候短カナル一申上  
面目ヲ失ヒ申テ清坐候併後学ト存儀ト  
被申ヒ慶長才五年石田治ア少捕ニスカ

カシ安国寺ハ隆景仰ラシヒ一シ失念被  
申ケルカ釈門ノ徒タハル人殊東福寺入院  
迄セシ人無用ノ一ニ手傳其身モ亡輝元  
卿モ國々七ヶ国ヲ奪レサセ給僅小国ニ  
ケ国ニ縮ラセ給テケリ隆景ハノ仰符シ  
合タハル如シ賢愚雲泥万里トハ是ナルヘ

キニマ





八十一  
下  
...

...

...

...

...

...

...







