

玉葉

和書門	
五三一九五	類
一九三函	
一二二架	
二六冊	

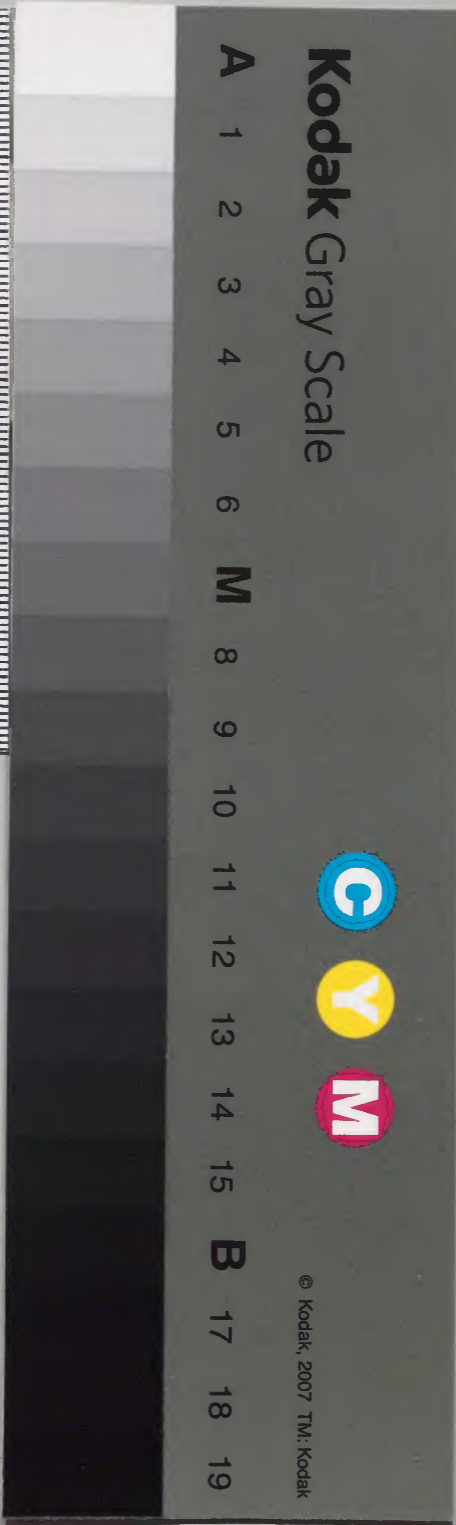
內閣文庫	
五三一九五	和書類
二六冊	
一四架	
一三函	

建久三年

春 八月 九月 十

內閣文庫	
番號	和 53195
冊數	26 (25)
函號	161 103

六十三



玉葉

建久三年

春
夏

八月九月十月

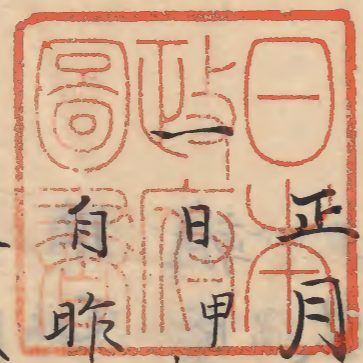
六十三

正集

建久三年

春

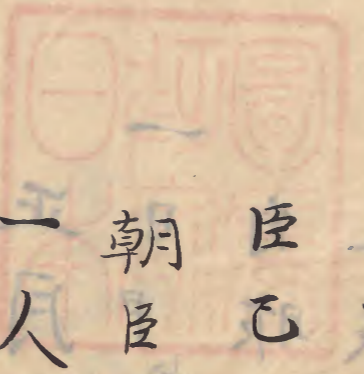
建久三年



晴
日夕有風氣及深更殊歡樂仍曙天

之後有四方拜度未刻人々來陪膳遲參
之間手水懈怠依月景頗直著束帶出客
亭以長房召大外記師直即入自車寄妻
戶候中門廊西縁随目祢唯子更揖是上
也法經透廊跪余前簀子昇長押上進宮寄余
置笏引寄筥師直退候長押下余置笏引

寄管師直退候長押下余披礼紙於管中
見勘文如本卷也又々問置管傍押出管
師直懷中笏進昇取管退下次余取勘文
歸入簾中次左大将已下列立中門外使
長房申夏由長房来抄出歸出次左大将
已下列立南庭大将已次殿上人伊補朝
臣已下西貫首列其後次四位家司兼親
朝臣大史隆職大外記師直六位上官
一人又列其後各再拜了上官殿上人么
卿下薦兼光已下直出中門了經房已上



猶列大将已下次第經列前出中門大将退出
之向定經房隆敬居但大将及三位中将
如跪居恭通如敬屈
兼良木留中門北方次余出簾外降自南
階左中将親能出中門大将兼良卿未
朝臣持来履
下外列居中向定能卿小揖出門外乘車
兼良参院御所七条全到門外之間么卿
捲簾
未降立右大臣已下列立中門外余降自
車右中將伊補經列前立右大臣上他么
朝臣献沓
卿未追参之輦皆加列左中門督通親卿
歸出自御取方同加列右大臣云件卿一
勤申次豫為個出

御參取方了今歸養依右大臣氣色進來
已以御出御飲云云
余前相揖昇自中門外參寢殿簾前候階
右廻歸出降自中門外方降自簀子俾向
食之由其詞余同之通親牲立中門外北
方其息通季次余氣色于右大臣進出溜
外二三尺許練始當南階東闌柱更向北
練步顯也練玄階隱間溜四五丈許北面
而立常揮如次右大臣已下次弟列依紙定
人數多餘一間許立進西參議已下立後
列次殿上人保盛朝臣已下列其後四位

殿上人下薦數輩不列之依無其類也次
五位殿上人又列四位後和言已上參議
并四皆悉列立不列了余已下拜舞如常
么卿經房已下及殿上人亦皆直出中門
了通親已下控列余揖離列大論右廻練
廻經列前左大將藤中御言亦小於寢殿
東毒程深練留於中門外昇自同外簀子入
北腋戶不入車寄戶暫居么卿座招寄定
長卿問御賜安否昨頗宜御云此門右
并兩府同著座余昂起座參拜于時日未

近例頗以入自左衛門陣着殿上即起座
早速殿參御前申行御鬢御裝束度木元大將并
少將信清朝臣木候也次余歸出殿上先
是右內兩府已下公卿四五人右座其外
人七八人候鬼間并中宮御方以職度相
告了余示御裝束了之由於人々自下廳
起座於弓場殿着靴列立中門外三並相
同前內大臣 角小間 右余日降自小
板敷於弓場着靴進立列上射頭中將實
明朝臣奏度之由御裝束并出御之後實

明賽蓋歸來作間食之由只如本歷叙余
奉云也
已下列立前庭練步以西為上如例年卿
一列四位 五位 一位拜舞了右廻二于練旋出
中門昇殿此間入御余之大臣着了者可
作并之由示付實明朝臣參宮御方數
刻之後歸參并御方并未着元子余暫
候御前退出于時并召舍人之間也并
右大臣外并及深夜有手水齒固節供等
實宗已下
度女房節供如例陪膳皆以

二日 乙亥 晴

片

後白川帝

二午刻手水如恒陪曠業實朝臣其後齒齋

今日不出行上官列參進見參公卿少來

三日丙子陰及晚小雨入夜甚雨

申刻着束帶螺鈿釵參院大將及三位以

內藏頭經仲入見參依旨參御前法皇御

洛之間云了女房二品謁之紅梅薄白衣

度衣向御惱安否答云窮冬兩三日天氣

快然但御病未昨今頗不快就中自元日

御陰火腫雖無別若痛起居禮拜水之間

又非無具痛云云醫師殊恐申云云又來

十二日可被發遣公卿勅使云云伴間殊

可被祈申之趣具示女房了愚身於仙洞

疎遠每双治被處謀反之首然而中心之

襟上天定照欽仍偏存忠不殘取存可達

敷潤之由示付了兼燭之後參八条院謁

女房次參內先參朝餉次中宮御方參宗

賴朝臣申役夫工上卿隆房卿辭退更并

叙位人々申狀亦明且可來大炊亭之由

仰之退出

四日丁丑午上雨及晚天晴

此日阿弥堂修正也仍亥刻參御堂季經
卿外他人不參然而任例着湯漬壇供燈
明已下每夜不法僧數不足余之勅發執
行了

此日叙位之間亥以宗賴朝臣余之奏聞
而今日可有御灸治哉否議定醫人相論
之間無他亥不能申入空歸來但付文書
未於恭經卿了云云

五日戊寅 晴

依吉日始念誦此日叙位也己刻着直衣

參丹即於直序內覽申文如常定親光綱

頭中將連參長房為其後宗賴參院余之

奏因了戌刻歸來傳作旨亥刻議始全俄

風病發動仍在黨中召仰親國召長房執

筆定長卿管文棟範定徑未朝臣資實入

眼上卿別當兼光卿依參議不候并資實

書之召仰上卿實宗卿執筆作法如例有

源氏爵未給申文定長加初書下勅之取合

傳於叙位者不加余誤以不可叙之者入

折紙執筆載叙位也余披見之必驚以摺

除了依執筆依設持座更召著之条依無
便宜也又龜保朝臣依外記役勞被叙四
位後上了衣雖可虎付依為新儀於為有
豫議今夜不加虎付且又先日議定之時
於五位者可賜一階至于四位者雖為永
代例之由有令議仍旁不加虎付然而為
使人知此由可仰外記之由仰入眼上卿
了中宮御給賜少進兼時依奉公無双也
今度叙位殊不驚聞見神妙
今日定長卿夏未始以前傳院宣云来十

二日可有公卿勅使夏可被載宣命夏木
可計卷且可被載之由思食夏木

^{外宮}沒吏工懈怠夏

申云耶謝申有行事哉

一 可行臨時祭夏

此夏直可被行款又將不可然者被載
有何夏哉但兆殊大夏款

一 祢宜七人可加一階夏

祭主能隆計申云

祭主計申旨定叶神慮款但先可被尋
先例公家公卿動使之時若有此例款

兼實

一 可有御參詣之由可被載欽

此變輒難計申狎被載告文之系可有
思慮欽只仰勅使并祭主亦可有靈告
可被祈請欽

一 天下太平

此系勿論早可被載之

已上就被作下言上之趣如此

此外余黨言變亦兩系

一者 余度勅使被申御除痛延齡也而
實保可年之筭變雖為人間之遊望

生者必滅之習雖願不叶何況叡念

之底更無在世之怨不如速期蓮臺

之託生云云此變道理有可然欽爰

聊有可被思慮其故何者 當今

御成人漸以在近以後時為期可為

乞命之源欽 天子幼稚之間法皇

有大故有無人于委謝天下無暗然

二 欽近則白川法皇保七十七之室善

終是已近例也後不及彼筭經今也

六 迴之星 霖 波 待 孫 帝 之 成 長 何 強

為難哉具披載此旨之廟意定令湯
欽是一

二者 國家之理亂者喻病知也雖有
急病即時乎全則更無餘強漸病積
年不覺而衰微則祈禱更不及治天
下又復如此冠賊入境暴惡雖滿國
追罰勵則一時退散獲回如本當世
之貴賤取目見車馬也平家九郎之
返逆義仲行家之禍亂皆以如此賴
朝之勇無爭鋒至于今屬太平了而

漸之國裏面々人茲万民為之窮困
喪身四海依其滅七年中臨時神变佛变
陵夷日云陪增諸國庄園五畿七道
荒廢年々相累微臣想已以後六七
年未公变之廢絕諸國之衰陵昨如
天今如地國家之滅七忽然而欲至
大廟之灵意歎息在之淳朴之風雖
慕不可覃隨時之政負錄何為維哉
非我君之休德者不可興欽亡之天
下非吾后聖選者不可潤欲乾之海

內請延吾本~~之~~之善可補百千分之
一欵以此本~~之~~可被計載也御惱已
危急祈禱更不可怠情思因果之道
理非真實者難謝之非肝心者不可
報者欲聖襟深思量以可被成敗微
諫之可否欵是二
上件兩条依為至極之~~之~~粗開腹心了恐
戰之至取喻無物扣計可奏~~之~~由示伺
定長了
定長語之昨日諸醫相論之間無御灸今

日卒尔有御灸云云余向云昨日寂上吉
日也雖為血忌日於灸點者不可彈仍昨
日招驗~~于~~今日令灸給宜欵凡人~~之~~取用
也人君御~~之~~今一重可用心然而~~之~~急
~~之~~也隨又去年寂初御灸如此云然者
於此条者不可有巨難也而空過吉日今
日~~之~~寂惡日招驗~~于~~令灸給之条未得其
意寅日者非常入吉日已出禁忌之日加
之戌寅者四絕日於針灸者其忌惟深今
日御灸太為奇~~之~~急~~之~~者血忌人神~~之~~

在之外不避之云云為其議者勿論也若
然者弥又昨日可被招多點也前後相遠
首尾錯亂次符充不審定長云昨日依血
忌日多點猶有憚之由知康法師確執他
醫殊無申多點止了云云此多未嘗聞也
血忌人神取在者全非日之吉凶已是各
別更也諸道之人滅亡我道如仰子之中
虫喻未代之更可悲云云雖無益更存旨
粗令定長服膺欵
明日節會可被志行之由可相催旨仰實

明朝臣了并右大臣可被勤仕云云

六日己卯雨降

資能叙四品範保叙從上之間法皇有送
麟更次第不足言披陳子細了具旨不能
記盡

七日庚辰晴

節會 此日白馬節會也并右大臣有加叙業忠

品從上依祈範保也業兼又諸司外衛各
教成叙四品依祈資能也一人被止位記今日下名有改置更新四

下名書攝 位未皆入四位攝更未曾有下名之習

八不分別正從
位五位六位
七位卜書之
于叙正下從上
者六入其位
篇新叙之
儀也而今度入眼上卿兼光卿
依參議不
并資實令失誤
欲并又不見
咎如何叙
位夜及曉
于藏人不來
覽直叙日記
卿厨
子余又不及尋見
今日并直下名令逢
之明余取見咎也
并并己及宜陽殿
邊仍
仰入眼上卿兼光卿
令置之不着陣於殿
上邊与其子資實相共切續
若可着陣

謝座

欣置了宗頼持参与并侍了次并侍取下
名出東檻内并給之着宜陽殿代元子給
二者如常歸入次別陣次并侍出次并
謝座昇殿着座
初揖拜之後
次開門次圍
司着次被奏叙位宣命
見宣命之間并記
自前進按如白馬
奏亦頗不
次賜位記
似先創自左腕
近定例也
階無上
次召舍人少
叙言就版召刀
称次外
并右大将已下
列立仰敷尹謝座謝酒昇
殿着座次被催叙列
作定
次叙人參列
宣
宣制一後可拜
并
時拜次并召光雅
舞退出云云
云云
云云

右大將上臈

卿不其詞給宣命與并已下夕取列立如
西面左胡床之宣制兩段再拜了復座次
跡也先是撤了宣制兩段再拜了復座次
又親族拜叙人拜舞次還昇兩大將留軒
廊見白馬葵右大將之西依位階上臈之
為先皆是右大將指笏於腰左大將指笏於
先例也右大將指笏於腰左大將指笏於
腰又左大將先進弓場同職更之間右大
將並立伺同職事左大將先歸昇殿右大
將直退出了件奏留御取叙位宣命及件
之次內并令取版檀木次白馬渡如常次
居飯汁下箸如例次一獻因栖奏御定長
被催可

止留之由一節了復座次二獻御酒勅使
殊改作之由一節了復座次二獻御酒勅使
定長次三獻再并為見宣命見參木向陣
卿欽此間余退下直席了不見其後更無殊
更之由大將取語
今日主上中宮相伴女房木密之渡御南
殿御覽節會之禮儀
今日參入公卿

右大臣大納言賴實中納言定能經房
參議光雅公三位忠經
明定長

八日辛巳

晴

△後白河帝
十六卷十八卷

西刻著直衣參院心有生不見雖尋求東
西敢以無人仍遣共殿上人放臺取以
女房申入之良久少將忠行來傳二品消
息之御有樣只同更也今日御參殊悅
恐給云忠行云來十二日公卿勅使一
定也自十日可被始孔雀經法云云余云
公卿勅使以前於寢殿被始大法之条如
何實雖為法躰至于被發遣公卿之使者
爭無神存之儀哉猶十二日以後可被始
修教將又托可被忌始者長講堂可被畧

也若於寢殿被始行大法者於何處可御
覽神宝金銀幣木哉又賜告文於勅使可
被發遣幣帛哉門外已被立神更札其中
豈無齊屋哉於玉躰者更神宮不可被奉
忌於他佛更者專可被禁忌也凡神更之
間古來就重禁也其身重喪之人於有神
齊之法忌服者僧尼呪於神宮更哉兼又
日吉神更不忌山僧忌他僧春日神更不
忌奈良法師忌自余僧尼是專雖無其理
用來如此况於法更御身者更非禁忌之

限以他佛變更不可被給勅使神室亦者
也此更雖和謬偏為后而登上者忠行歸
來傳仰之取申專今理專可延引大法也
又示合仁和寺宮亦追可一定者女房又
示云叙位之間更定有中心之鬱欵而今
日參入又言上如此之更殊悅申不少云
云天氣又快欵云云余竊業之此程不
足言之更何及鬱胸哉實狂入走之喻欵
勿論云云
亥刻退出參法成寺咒師一手之後即退

出法皇不豫之間須止咒師猿樂也然而
還依有禁忌法勝寺已下皆有之當時獨
不能停止愁雖備佛更強不足賞翫者也
自今夜中宮御祈始百座招魂祭十夜
每夜十度也又夢祭三之夜是皆依夢想
也行更少進兼時

九日壬午晴

此夜不參修正入夜定能卿來參法成寺
云云相語云法皇今日又增御凡非申辰
云云又云去叙候之間更偏依實教之追

能保

從之詞此送鱗也云云不能左右云云
申刻能保卿來日來依入道尤大臣夏籠
居今日始出仕云云余隔簾謁之

十日癸未晴

及晚右大臣親雅朝臣自南都歸浴申条
々夏吉祥御願御奉奠早速出來給寺僧
大感云云即七日夜奉迎別當住房八日
曉奉渡食堂即始御願了云云金堂於依
半作不能移之年来無奉尊修此御願今
為中宮御沙汰被奉造立衣珍重也此夏

合後鳥羽帝

盪觴光明皇后御願也我氏繁花也起以
後皇后為始今當中宮后位之時再造立
靈像實機感時至者於南圓堂不空羅索
余又造之藤家之中與法相之紹隆竊在
此時者於常樂會夏今年旁不可叶云
了依法皇御不豫舞裝束已下奉加夏木
皆不可叶日幡國取課都以不可叶左
金吾為勅使可參向伊勢弥以無人于催
役云云且又院御惱如只今無御減今過
兩旬者經宮遷無使欵今年此儀可停止

之由欲下知祖太像正被示此旨也
今日於院去七日下名改直之間其人
多以沙汰評定云云

十一日甲申晴

未刻參內申刻參院謁右大臣以定長卿
条々有被仰會更明日云卿勅使之間更
也申取存了
院中有堂含有壇取仍自御棧敷可被
祭遣之而渡御之間有煩為之如何
申云長講堂為別方門又別也在殿上廊

之壇取雀移他取於寢殿被祭遣可宜欵

一 御法服不可叶鈍色裝束如何

申云猶可召表衣也鈍色無使欵

一 為宿裝束者御拜如何又堂上御拜如

何

申云有何更哉堂上又有何更哉

一 宸筆告文有可被加更哉如何

余見之殊雖不見及仍申其旨了

拵件告文類先日即以定長卿被仰

合反時申兩邊更一者暫保仙義可

兼實

後奉待付當念御成長變二者國土
之已弊朝勢之衰侵可致旨一立變
本也而被載始一立不被載後系神
鑒如何可悲々々
右大臣以定長奏云家筆定雖叶欲誰
人可書哉准公家例者閱白可書欲如
何仰云不可然如右大臣可書云余
被置御心之故欲此立不願望何況今
度勅使遠乱多端壽永不快之例近在
眼前法皇之勅使理不可然立也隨又

例已宿不吉也而今度強發遣雖知神
慮不交此立一之冥加也今日謁右
大臣粗述思绪了右大臣有伏理之色
及子刻向九条依方遠也宿入道北家
棟範來九条申卿齊會用途立

十二日乙酉晴

早且歸堂未刻參内及晚歸大炊御門此
日法皇被發遣伊勢云卿勅使之日也
勅使左衛門督通親卿奉行別當定長卿
判官代碯長等也歟家誰不論先例勤否

△後白川帝
△後鳥羽帝

兩國之在齒併被免催平等院領未曾勤
如此之役然而今度依為別意不及子向
殊加下知取令勤仕也翌日問送右大臣
許返礼如此

不垂母屋御簾庇御簾東南垂也寢殿
巽角兼置神宝臨期定長卿下知清長
用金銀幣莒蓋其後出御神宝北南面
設御座御覽了還御日隱間好間用東
鳥居障子次卷東面毒戶御簾五位殿
上人木撤神宝了次定長奉作召勅使

即通親卿參進賜告文退下雖可為宸

兼雅清書了無便且之取仍密々入東

廊簾中日來公卿候取也而畏幣垂御

簾其变了賜神祇官相儲中門外其間

入件取書之有宸筆御諱件告文有懸

之有封字御法服之間無其煩俄改堂

上座於庭中可有御拜之由被仰出仍

當南階御副西儲御座寬治大永各雖

屏風忌部卜部持參御幣如常有御拜

了屏風忌部卜部持參御幣如常有御拜

再拜託撤之依召中卜參上奉作退歸

其趣不御出入之間兼雅褰御簾御拜

兼及御出入之間兼雅褰御簾御拜

之間從跪蹲居地上神宝御覽之間充

可列神馬而如來永者儲中門無云甲
斐志却不歎候
傳圖勅使不出衣殿上人七八人送之云

十三日 丙戌 晴

後白河帝

仁和寺宮以仁隆僧都有被示復去十日
被始修孔雀經護摩之而於可為法之由
有其沙汰此復不可然之由也

十四日 丁亥 晴

申刻左大將來參御齊會竟云 小時參
官廳了 戌刻着直衣參院以恭經入見

後白河帝

參御有儀只同前御足腫脚雖有減御腹
脹滿上方有增云 此次恭經之孔雀經
護摩猶有頃申人亦仍自明日欲被始法
而勅使參宮以前猶有其憚歎加之仁和
寺宮頗有改法之氣是則以大師御本為
御經未於御左不傍有豫議被始修護摩
了而今不滿一旬忽被改大法之条雖可
隨御定頗似無其益法驗之条全不可依
伴僧之有無何況只身執法強申行護摩
之由有於奏人云 此復難堪云佛經之

身護摩之間大妄出來不可有限不可
有取欵此妄未存得之由殊鬱胸云且
可申合之由有其沙汰者余答之勅使參
宮以前云家有御拜院中雖無其儀於寢
殿被始修大法之系聊可有思慮欵何況
仁和寺宮有願存申定護摩之然而經一
旬於無其驗者依御定被始大法之系有
理可然依傍人之難七七日之中忽被改
修之系先於被宮御心定有其意欵如此
妄依人依妄可有斟酌欵奉為法皇誰人

遇彼宮可被安哉在俗之謬雖專不足據
用欵於起自獻慮者非此階者也但猶十
七日以後宜欵者亥刻參法成寺先是左
大將中宮權大夫木參候余於正面間見
物招居兩人於同取呪師上手了龍天已
下妄如例大導師良幸木法師授牛王大將
曰先是家房妄了余歸宅于時鐘鳴以後
卿退出了也此夜經房光雅季經木卿參御堂大導
師祿兼親朝臣取之余直依着正面座無
湯漬之儀也大將語云御齊會上卿右大

將御論義於御前有武彥勝賢參加持香
杳其後退出了云云此日無僧度

十五日^{戊子}雨降

此日女房密々參詣賀茂吉田祇園木行
輔朝臣乘車在共侍男共在車後召人車
也入夜節供如常陪膳西方兼親朝臣兼
勤之家司隆職勤仕之
女房方良業勤
之

十七日^{庚寅}

參院以恭經入見參御惱同前謁右大臣

△後河帝

自今日被始孔雀經法仁和寺日來有無

量之沙汰評定遂恐人口被始修云云勅

使參宮日如何程可異日欵但壽永例參

著日被修佛度云云以後為吉例勿論云云

今日余先參法成寺佛取奉礼佛少々仰

可奉改直度亦自御堂參院也其後向九

条堂聊依產間有不重度也亥刻男子平

產遂了後物暫雖經程又無為成了為悦

此夜宿堂依此不重也今日年始政始

也上卿通資卿同欲有吉書卷余依宿

九条延引仰明後日之由了

十八日^{辛卯}

乙刻自九条參內未刻退出光細

申云仁壽殿觀音供爰後證僧正申云先
例後七日御修法勤仕之人勤之恒例也
而勝賢俄以遁避充不便云以此狀向勝
賢之處先例金不相兼爰也加之依院宣
即參注御取令不可勤仕俊證申狀不當
云奏爰由可催延果之由仰了長房申云
勅使驛家難爰上道爰不夜仰下不存知
之處定長昨日申此爰雖無日于下知行

試可仰款如何仰云早馬下知先日恭覺
申此爰可用意之由仰了且可尋遣也又
召恭覺仰爰之爰

十九日^{壬辰}

御寺三綱圓盛為大衆使參洛親雅相具
參上常樂會於必於金堂可行之於作爰
者如形不可闕如之由工取申也隨御定
欲一定之由衆徒言上云云余仰今年不
可移行之由了其次那一条爰委細不運
具錄

一 御堂半作夏

一 會不可奉安置御佛夏

申不可然之由也

先是只陰陽師未問此夏

一 院御惱之間京都沙汰無便宜夏

一 么家御沙汰於不法未作堂舍佛像

一 之前移行大會夏私不可相遠必可

一 有謗雜夏

一 御佛猶雜合期夏

一 己上以此木之故委細作遣了

一 例講如常雖欲向九系依有風病氣俄

於此亭行之外記持參諸司修正見參

而如立文裏之儀上下此夏未曾有仍

同之依人教訓之由諫也不定者也

廿日 癸巳 晴

午時左大弁定長

直衣

為院御使來傳勅定

云木幡淨妙寺別當職可補正護院宮覺

忠僧正讓与之而木曾亂之時入道濁白

奪之与覺尊理不可然者申云左右可在

御定但彼寺藤氏一安置其骨法成寺入

道相国殊有起請之状仍寺務之仁又大

旨為一族之人。粗他人雖相交皆是長者之寂也。今法親王御知行道理不相應。又無便宜抑。又將來遠亂之基。欽此。寺子細付言上雖有恐推靈魂之不思粗。以上因者定長。啟。余參法成寺大將相伴。又奉祀佛。院不快。重仰子細了。其後參院大將同之以定長。重被作下。猶早可補。彼官者申。美之由。退出了。密之重示子細。於定長。然而凡不向九条。可及。奏。閱之由。示之不及。左右。故內府月忌也。入夜參內有吉昏。奏權并。

定經作法不思義如例。又無退下之揖。此度々定有取習者。又結申之時。有司字。是一說也。奏申光。細勅使通親。今日歸參。神官付彼申無量。夏云云。

廿一日 甲午 晴

以宗賴朝臣追淨妙寺別當。今日於院可。付定長卿之由。仰之而件。卿不伺候。仍付。資實奏。閱了云云。仰云云。神妙思食。但猶可依覺忠僧正讓之由。可書進證文者。仍。今書進了宗賴長房木。条々有申。夏今日。

聊有病氣不能成敗明日可申之由仰之
女房參丹衷密々用人更
余亥刻參內有官奏資實候之奏申光
綱
廿二日 乙未
今日又有官奏資實候之
廿三日 丙申
參院以定長入見參御有樣同前云
大臣出來談雜更之間有旨參御取謁女
房陳謝世上浮言之恐報旨快狀小時退

下猶謁右相府明日孔雀經法結願賞有
無有沙汰院可行之由被仰官不被爰申
云可然欽恭經出來申云除同傳奏不可
叶御祈奉行之間指合故云云余云早申
定他人可交替者恭經云凡不申達得為
之如何云云余召出親能朝臣奏恭經申
旨仰云今度除同曾不可達敵聞仍不可
有傳奏之人欽重奏云此更以外大更候
然者不可被行除同欽爭不知食可被行
除同哉於難任者勿論不可奏又不可任

新叙之受領大内記大炊頭如此之變亦
不可默止而不肉食不可任為朝大變
欲猶奉其人欲申上如何仰云取申可然
早以恭經卿可奏者即召恭經眼前仰此
仰旨了即退出了歸參内裏又有官奏資
實奏申兼親朝臣即退出大炊亭

廿四日丁酉晴

早且請佛嚴上人受吉祥天不真言等
已刻參内即有申文内覽宗賴光細親圍
長房也
晚頭撰申文宗賴參院歸來云勅定云少

少可申上即依恭經命注折紙付彼人々

明日可奏之由云云

定長

此日除同始也成終更始執筆定長卿議
中間有定大内記更也人々申狀在別更
了并官校菅文余歸入了

参内公卿

内大臣左大将中納言定能經房
恭通親宗

隆房
兼光参議光雅
公明

取管文人

右中弁棟範 權辨定經 五位藏人

親國右少弁資實木也

廿五日^戊晴

此日依國忌院轉翰除日中絕強尋先例當

國忌之日不行之仍明日明後日可彼行

也右大弁親雅為檢使參法成寺佛不入

入夜歸參申子細相好未奉直云云申可

直之由作之宗賴申除日取望輩爰入夜

雨下

廿六日^己全晴

除日中日也戌終爰始執筆定長次第如

例今夜余在簾中有風氣上大將之外無

可然之人又無人輕々之故也有題官奉

定長申云諸道年奉之間管明法學館院

等隔年也而上舉狀如何可問外記云云

此爰未知諸院奉惣以隔年也而中古以

未每年任之今申狀在不審然而執筆以

弁棟範向外記々々申每年之由仍任之

有顯官奉余相加袖書申文下之民部卿
舉置之

也狀而爰了宗賴云人々頗云袖書申文相

加被下之仍不撰上云云此爰可尋余取

存者不可論短冊袖書取上之申文皆悉
下之可有議定也若任旧例就奉後任者
袖書申文甚難堪更又今難未知可否若
於袖書款不可受舉之由惟有光賢之說
款可尋知更也子刻更一人々退下參入
公卿

左大將推中納言恭通別當兼光新宰
相光雅在太弁定長

菅文

棟範 定經 資實 長房

此日宗賴為兼除日更參院然而依巫女
遊戲不能奏更空以退出了件更祓之陽
釵云云仙洞之礼已廢可悲々々但先々
常有此更云云今度巫女装束云卿已下
管之魚他云云此更又不吉之徵驗歟

廿七日庚子 晴入眼也

己刻宗賴參院未刻歸來云恭經被召御
前仰云今度除月一更已上不可知食只
可計沙汰云云即先日取付恭經之折紙
被返下了云恭經密々云有限更未注任

人可放進之其次可被申定大吏者云
云仍余注立必可有沙汰更共奧又注付
可在聖斷更未宗賴遂電參入了秉燭之
比歸來云恭經又參御而具以奏聞作云
如注申可被行其外大吏未皆以無分明
仰只藏人可任出羽之由許取被作出也
云大丹記更偏可有下官之寂云恭經
丹云云可被持下名欽云云成刻人之參
入余書儲任人折紙便大將待右大將參
入過依可為功彼人參入之後更一點議始

召五位藏人親國余依風氣不出座次旁
如例執筆終大間之間余仰右大將云受
領文可尋出即召右中并棟範向官中
撰津上野兩國文書候之由上卿申上之
余仰可尋定申之由即被作文書可進之
由藏人立功燈臺并官進之書見合雅長
卿定文公時卿讀帳光雅卿一身讀西國
如此之由帳上卿先例依任人甚少切過定未終之間
除目已任了然而受領舉之後可卷大間
密之仰之仍執筆空手候座上野勘文造
是例也

五代帳長和以後多三代帳也未有此例

云而上卿云雖為新儀御定無左右云

余驚此言相尋之御定之由如何近日定

無院宣欵又微臣全不定仰此變今風尚

太謬矣也如此變於有難者更不可被

優公夏陵庚職而在期早尋官可被究決

是非也者上卿以弁問官之申云此条未

曾有例也然而取司勤上非御定者不能

返慈取進覽也長和宣下之後四代於不

詳覽五代哉者上卿申上此旨余云凡吏

途之夏曾不弁是非只上卿仰合官可被

定行也但有長和宣旨者豫官須請天裁

夏欵乍存鬱無音進文書在尋向之時申

此旨如何此条頗似無思慮抑彼宣下之

意趣如何依彼趣可被左右欵爰兼光卿

在座即知行彼申云為有煩取致下欵如

今上野国中間交他人更還任之例己未

曾有仍今度造五代帳給必依彼宣旨哉

者上卿云可在御定云余云若只為省

煩彼宣下者今勘五代不可為過欵不著

座了云卿可著行到見定考外記殿之由
雖康治之宣下其後有著座云卿以之不
處遺勅尤是為例欵上卿云云可也云云
余重云此更於可彼向官也官若不其心
此更之行可依取司之失錯哉早返給文
書追可有沙汰但官存趣未得其意取以
行者若如此之因司不可勘五代者中間
之事吏可棄置欵此条又未曾聞也無宣
下爭棄一任哉若不可棄者又造五代之
帳外如何此条分明可垂申者上卿以此

狀向官々申云云棄一任之条專不可然
者五代帳之条何有其難哉只申上無例
之由計也云云此申狀太無取批責存此
由者初向時可申此旨也殆知取司之失
今又歸道理可謂前後相遠然而取詮無
因司之過早可定与之由仰之即上卿彼
覽定文少々有改直更須更書改乾簾下
奉之余取之即仰受領舉之由即諸卿起
座於休取召舉冊外記豫書儲右大將已
下一々復座更起座就簾下舉之余取之

次第置硯筮了大間封成束盛方成強申
文獻之定長復座諸卿又起座了此間宗
賴參上申云清書上卿親宗卿也而遲參
當時大理可仰欵余許之即大理著座
余招簾下給大間筮加盛成文而以宗賴
仰有兼叙爵權守木更成強申文即兼光卿息也須
裁大間也而置叙爵即可任權守之也叙
人一人頗冷然也又六位不可任尋常國
權守仍清書之次取加任也
今日參入云卿

右大將兼光左大將雅長通親光雅經房公時恭通定長
亦卿也

曉天外記進大間成文召名木召名返給
留大間成文等此夜宿候

廿八日辛丑晴

今日退出候內裏之間召宗賴仰明日下
下名之間可奏聞更木大內記更宗業祿
下宮押留之由云云定長竊申請大間
成文太不當也然而借遣了

廿九日壬寅晴

今日隆望取修之愛染王護摩結願御卷
數進中宮自今夜又更始同護摩余祈也
覺成僧正修公家御祈四季金輪法余沙
汰也今日依為滿忌日不留家也去夜有
宿他取之故也

定長進大間改親網虎付須注方畧也而
有失也今又忠良卿年給申文不裁二合
改石之由望樣而不下勤任樣了又無二合虎
付而申請大間返上之時不改直仍余注

卅日癸卯晴

後鳥羽

後白河帝

付此由於別紙向遣了為漬公夏之命也

入夜雨降此日御方遠行幸也幸白川押
小路殿

未刻定長為院御使來於直序謁之傳勅

云今度院御腦御祈日吉社可被献十列東

遊未寬和山齋院北野社被献東遊例也

但今度有殊御願以殿上人可被然使已

下么卿使又如何可令計申又舞人裝束

可被召諸国欵將可為院中之沙汰欵又

於社頭可有如法之御神樂將東遊許欵

又賜挿頭花之間儀如何条々可斗奏欵
申云使四位殿上人可宜欵云卿使代始
例也不可必被許容欵 舞人裝束复用
途諸国之勤不可及異儀但变为御祈院
沙汰叶時議欵但摺袴任例可被光公卿
欵院司云社頭東遊宜欵賜指頭花
之間隻只於中門邊諸社臨幸之時如杜
頭之儀可被行欵 条々此旨可奏聞欵
愚案此隻專不可然不可叶神慮欵此次
定長語云近日偏以巫女之說被指南之

八條院

間不便隻木風因八条院三位殿奏祀咀
法皇之由有其說太箇愚隻也云云大箇
訛謬隻無云甲隻不見咎失也云云此外
申隻木太多不能具記又定長謁兼時云
近日殿中上下諸人以口可如鼻人口有
恐能々可被用心云云定長上自可向左
内兩羨相之許此臨時祭之間隻可尋問
云云
戊刻着束帶参御取此洵長房覽日時見
了給上臈不参之間兼光卿勤仕召仰

云云 兩大將稱病 刻行幸 次弟如恒 余
自閑路參會 押小路 御所小時 臨幸下御
之後 余退出 大炊亭 取勞無術之故也

二月

一日 甲辰

晴

申刻 著直衣 奏院 依園 御惱 小增之由也
以資實入 見參 御有樣 只同前云云 定長
卿來語 日吉 臨時 祭之間 夏丸內 兩府申
狀同 下官 案云 卿使 四位 舞人 不可 然以
四位 為使 五位 可勤 舞人 云云 而御 定云

云 卿為使 可有 四位 舞人 云云 使三位

經四位 舞人 兼宗親 能通宗 教成 未朝臣

五位 舞人 云 定 忠行 師經 今一人 忘却

華族 与近 臣被 組交 云云 又云 舞人 馬舍

人居 飼裝 束自 院可 調賜 云云 於御 不可

有片 舞但不可有摺 袴可 被充 院司 云 卿

舞人 陪從 祿歸 參之 後於 院可 給欵 左大臣

此將於 社頭 可給 欵 此旨 申如何 余云 社

頭可 宜欵 右大臣 疑云 可有 定哉 否余 云

不可 有定 欵云 家之法 於御 前有此 定當
時其 儀不 相應 此定 又以 定不 為專 云定

也殿上定又以不可必然欵者余以資實
召醫師時成向御惱子細如申狀者一塵
無其憑日來御減之由風固未得其心屬
暖氣可交勝負云云定長之御惱御秘藏
非只亥云云候院之間宗賴朝臣覽神宮
奏狀奏聞之後可向例之由仰之鳥居桂
書熊野
推現宗又申離宮三ヶ院顛倒亥仰貴官
使可令取損色之由了即參丹主上御宮
御方小時退出中宮御方遠行啓亥仰宗
賴了

二日乙巳

晴

長房申佛舍利亥行事并親經領狀云云

三日丙午

陰入夜雨下

宗賴朝臣來申云八幡別當法印成清以
取帶別當職讓補弟子道清法眼成清可
轉檢校之由言上早依請可宣下之由有
院宣云右大臣
奉書早可宣下之由作之又
大理申使廳各々亥膳御教書可張行之
由申之余仰之亥次奏聞之後可下知弘
御教書始終不可叶之上人口祿有恐欵

又申廣房注申神宮御領子細夏為見
披子細夏為見披子細留文書了又云祈
年穀奉幣上卿右大言云兼親參入示
僧正返夏木與福寺金堂大畧於作夏之
欲修而回幡一切無沙汰之間被引彼來
作夏木有少々云云
今日申吉書
親經除服之後

四日丁未

午上雨降々時以後天晴

余以書札向法皇動靜於二品返報云此
五六日夜々御辛若夏外有御增云云又

合後白河帝
後鳥羽帝

以書狀示送右大臣許日御惱少增之由
風聞於今者充可有行幸也而近日夏如
此之進退於夏有恐相計可付天氣欵者
即報狀到來云云即奏聞之起充可然但
院中五壇法已下充滿就中寢殿有伴法
為之如何可相計云云長房申云明後日
可有佛舍利定上卿右大將辭退可催實
宗卿欵早可催之由仰了此日春日祭
奉幣也陪膳光輔朝長使清忠奉行業清
申修祭遣々也中宮使祭遣少進源兼時

也近衛使参内者中将伊輔朝臣之行
夏并推右中并定經己上皆明且此日祈
年祭夏右少年資實日来領狀而俄病惱
仍右中并棟範行之

五日戊申晴

春日祭也神齐如恒凡入月之後為散齐
祈年祭三之日齐并春日祭三之日齐皆
如例

六日己酉小雨入夜降

申刻参院以資實入見参御有様同前之

資實語云松尾驗者两人参入一人八此
两三日奉祈全無其驗一人七夜始参一
功不出聲只嘿然而伺候人或寄疑是搆
外法者欲申云以才子可奉祈於自身者
罷帰可奉祈念本尊云云弥以有奇夏欵
凡如此之夏亦專見共半也法皇佛法薰
修已起過當世疎行之輩法華轉讀及七
万部只以此功用一向被奉責十羅刹女
群驗立可題欵而不思食此夏召無量之
雜惑亦之条大增弱夏欵如右大臣不申

行太愚也々々自院向九条見行啓御不

即歸參内裏自今夜始祈亦

公家一字金輪中宮佛眼院愛深王

下官不空羅東將知不勤件五尊有存旨

取相配也

今日於内裏光綱申云佛舍利發遣日次

来廿六日己己之由取勘申也云云余云

重日尤有憚可改勘者廿七日庚午云云

件日於家不用東但公家更可勘例之由

仰之辛未日之例勘申件兩日無仍可用

廿七日庚午之由仰了今日被定佛舍利

日時也上卿大宮大納言實宗卿并左中

辨親經朝臣

七日庚戌陰晴不定

此日為御方遠中宮行啓九条亭二條殿

也家躰不足言然而年来余止即以件家

為御本取大將軍方忌本在大炊亭仍自

彼亭入内當大將軍方也難滿一氣每世

五日方遠太可有更煩仍取本取於彼家

為移方忌於其取也戌刻出御行啓次第

存例余著衣冠乘毛車自閑路參會出車
不下引立門外依家狹無取之故也他女
房密之先行候儲也曉鐘之後還御于時
大雨深泥仍密之招乘大將於余車後雖
不當依有病氣也今夜於九条招引桂大
夫北面方大將相共勸盃酌并薯粥亦他
人皆取近邊宿取一身伺候殿上依為不
便也還御以後余退出大炊亭
今日行啓致用御車音系毛
出車損柳毛云兩

供奉公卿
尤大將大夫 藤中紙言定能
言親宗三位中將家房推大夫
藤三位雅隆前宮丹卿季經行六条三
位經家
啓將
右中將成定朝臣渡右實保朝臣
及雨陰陽師宣憲朝臣
今日行啓以前覺成僧正參上奉護身其
次余謁候公家御祈子細了

八日 辛亥 陰入夜雨下

貞慶已講來件人可龜居云云仍為尋其
復前相招也申旨条々仰旨種々大畧依
冥告取思之欵意趣云可責其上猶余有
仰旨亦大畧重可祈請大明神之由也未
代准有之題覽也可叶物用之人緇索皆
如此是則佛法減相也可悲々々
九日 壬子 晴右大臣送消息云來十八日
拂曉可有行幸之由被仰下云云其旨仰
宗賴之許了實明朝臣可奉行仍佛遣了

△後白河帝
△後鳥羽帝

十 之由有返報外記持來春日祭見參見了
返給未刻宗賴朝臣來申条々宣院御祈
千僧御讀經日次并用途云宣月内每日
十 次為之如何仰云來十八日可行之用途
猶可尋付之少々々々伺上卿仰可護右大
將之由了并又棟範之由同卿了又申云
十 祈年穀奉幣廿七日法皇御衰日如何是
辭別可被裁後御惱復之故也余云全不
可有其憚院御祈致之奉幣之侍云可被
避之恒例祈年穀奉幣何可避法皇御衰

日哉訖辭別撰日次更未曾有也者
長卿妻中宮宣旨作日男子平產更女房遣使
賀也大原野祭分配長房依取勞不能出
仕之由申也於鋪設之仍宗方兼時可參
向於御襖更之以往藏人五位殿上人可
令後送者

十日 癸丑

今日母遠忌也又菫韓神祭也仍不從佛
更又不出仕神齊如例上卿藤津紙言云
云入

十二日 乙卯

己刻歸大炊亭明日日吉臨時祭自仙洞
發遣人之可豫冬云 仍欲冬入之處於
西南御鞠壺可有此更外人不能冬入云
云仍云合右大臣許之處可取御氣也云
云專不可然八不參入之由示了

十三日 丙辰 晴

此日法皇為除愈御惱侍奉遣十列東遊
於日吉社之日也天延二年圓融上皇改
獻十列東遊於北野之例云云彼者報塞

後鳥羽帝
後白河帝

也是者祈禱也 彼者畧儀也是八嚴重也
彼者敵念御願也是者巫女挂言也由緒
吉趣皆以雖異自射山祭遣之条只假其

十名於彼例許也

使禮云位中將忠經卿 厚助 兼直為權

無人 有執物云云

十四 左中將兼宗朝臣 兼直為權

左中將親能朝臣

十二 右中將通宗朝臣

十一 左少將教成朝臣 龜王兵衛業房子 也 稱之金昆羅

己上四位此中金昆羅少將教成有

十四 執物又有權左近將監近武云云

可悲

侍從公定 左少將忠行 侍從雅

親 左少將師經 藏人左近將監

藤忠綱 院藏人之 其名不覺悟

陪從 其名不覺悟

十四 四位四人 藏人院藏人之 其名不覺悟

左京大夫 顯家朝臣 殿上人 踐三人

不覺悟

告文可尋注也

今日之儀人驚耳目敬神之禮雖不及左
右頗不叶物儀神慮如何云云御惱已危
急也如此更先々多被立御願効驗已顯
以後為神賽被行之例也凡近日之更方
更只以目耳於院無庭座之儀只於便
宜取給捧頭花之後有行舞其後發遣云
云明日歸參之時於御取可給祿云云

十四日丁巳

陰雨降

申刻參內即參院依無一有生招出女院

女房殿傳申也小時中將親能朝臣來

以件人間御有樣於女房只同御更云云

但女院女房云去夜靜有御寢云云親

能云昨日秉燭參著社頭云云御神樂殆

及曉天云云今日午刻使已下歸參於西

面鐵戶中門方給祿云云自院向九条堂

自今夜至來廿三日可往廻也

十五日戊午

小雨

此日院御祈公家於延曆寺可被行千僧
御讀經之日時定也上卿右大將并右中

弁棟範也入夜伴人持来日時余雖免其
覽依為大夏取持来也云云又申袋采布
施木諸國散狀大畧催滿了近日夏每度
強之今度不召成功以諸國之力沙汰寄
了尤感恩之由仰之

十六日 己未

於角家沙汰太神宮文書等堂依有棟範
申云千僧惣講師澄憲法印依院御惱片
時不宜難登山之由申也仍可催智海之
由仰座主了

入夜棟範申云智海老老可召靜賢欵云
云猶可請智海不參者可召靜巖之由仰
也深更又院边物忘云云聊雜有御惱乱
不及入給云云

十七日 庚申 晴

及晚參院去夜夏外幸若給云云其後雖
落居於不快云云謁右大臣密語御処分
之夏北面下薦木競立新立左甚不便然
而力不及云云大途公家御沙汰云云尤
珍重也子細故不記之次參宿假依明

曉行幸也

十八日幸西

丙下終日不止

後鳥羽亭
△後白河亭

未明行幸於法皇宮

六条西院亭

蓋夜訪御惱

也依上皇母后未病臨幸例頗以邂逅

正曆二年九月十六日壬子為訪東三

一條亭
東三條院

一條院病行幸式曹司此日有御出家并

本院号未御惱狀危急云云又有勸賞亮

閣中也

寬德元年十月十六日甲辰為坊上東

後朱雀帝
上東門院

門院病行幸無賞於中門下御還御御

輿寄寢殿南階有鈴奏御輿鳳輦有饗

無祿

後冷泉亭

永承七年五月六日庚戌依同院御惱

臨幸無賞御輿苑無饗祿

白河亭
後一條亭

延久五年四月七日庚辰為訪上皇疾

行幸也今曉五壇法渡高房朝臣宅依

上皇可渡御先以渡之無賞

同廿九日壬寅又臨幸今度有賞

院司
皆悉

恩同五月七日崩御

此外無取見鳥羽院御惱之時祿不快例

無行幸近以有夏安元建春門院御夏又
無行幸大夏出來仍余案之有行幸有吉
例有不吉無行幸近例兩度皆不吉也仍
就寬治永義木吉例申行此行幸法皇太
悅給云云寅刻寄御輿輦余自閑路參會
六条殿入自北門先參御取見御裝束諸
司御裝束依有無便宜之夏亦仰定經朝
臣少々改直之寢殿只垂御簾敷母屋御
座其外無別儀中門北廊北三ヶ間奉任
諸司御裝束也是尋常上以寢殿北面為

御在取殿富門院御座二棟北面如本同
也南西為行幸之御路仍不出九帳
小時偏幸于時夜漸余自門內北腋進
寄御輿邊將依兩解立沼林左于時院司左
衛門督通親幸即供奉行進出中門下余
進立御輿前示氣色通親入中門內即歸
出復命余先進中門下次御輿奉昇入將大
先先行次將奉昇居御輿於中門下東為下
相副如例御或經取御奎余指笏取御裾宗勅取余
御家房取御奎裾如常余
入御自御休取南而妻戶余褰御簾中簾
侍二人豫伺候頭中將取御插鞋即渡御
受取御匙也

寢殿御取奎釵同之奉置二余以實明朝

臣申行幸之由於院御報云念誦以後可

申案內云云于時天曙了余休取殿上東

妻母屋庇二夕間也辰刻下直廬改署直

衣膳不羞參上午刻以左中將親能朝臣衣

帶弓箭為御使致申可有行幸之由先是

主上著御々引直衣侍御使給云云間也

仍即以渡御余在金吾等候御共也外女

房兩三人同以候也主上著給後二御衣

也不著御數刻御對面有小御遊主上御

安藝彈箏法皇并親能申刻還御之後丹

教威木今樣院音如例申刻還御之後丹

二品為法皇御使參上有被申復木余院

氣色候御前故兼白川御堂木蓮華王院

法華堂鳥羽法經寺木皆可為公家御沙

汰自余散在取領木宮達有分給復木隨

園食及面々可有御沙汰云云此外今日

最勝光院後院領神寄豐原會賀福地木

皆可為公家御沙汰但金剛勝院一所

院領云云此御處分之躰誠總便也鳥

羽上皇者普通之君也而於処分了尤遺

服併致委謝美福門院法皇崩後女院致

分獻之家

今法皇御宇也

也彼鑒之取覃法皇之

御取也而今法皇於遺詔者已勝保元之

先跡百万里人之賢愚得失誠無定法更

也入夜余改著束帶又參入重又渡御院

御方無程還御今度改申置人々更宣陽

親能教成未更也亥刻還御不捨兩及寄

門掩之他人更云云於中門邊養之中

將役也次依甚雨無鈴奏於中門邊及也

大將權笠立庭中隨身改或入御時寄御

藥於南階蓋寬德光蹤也長豫以此旨以定

珠車駕還御余自此直歸九条依明日遠

忌并廿日廿一日八講亦可宿九条之故

也未式大出七齋斯之中回春惠或賦也

十九日壬戌晴

故殿御忌日導師受智僧都又恒例舍利

講如常有百種供養如例

廿日癸亥晴

此日故丹府忌日於嵯峨如形法養佛經

於此堂修八講也證義者法印澄憲講師

權少僧靜嚴行衆權律師公雅田長

法橋旧能已講增覺信憲覺親未也午刻

更始公卿經房季經木卿來奉行兼親朝

臣堂童子二人冠衣每度如例今日依當忌
日供養經一部闕白次供養之靜嚴著下
座即給一重一裹經房親能重燭以前
四度了三方誦經如例朝臣皆季長房臣加署
司也

廿一日甲子

八講結願午刻夏始中納言定能親宗兼
光參議定長散三位忠經季經經家
木来左大将又講演之中间着其座煩也
入来聽闕之取四度了引布施么卿七人

皆取彼物也捧物水于裝束各一具也

廿四日丁卯

早且参院今日無為御云云未刻歸來帖
夜小堂修二月也兼光卿經家卿木参来
僧十口僧綱每度如例入夜夏始亥刻夏
了也四位已下諸大夏等取布施么卿不
取之也

廿六日己巳

本命日恭山府君祭也依奉幣為神事

廿七日庚午

晴

此日祈年穀奉幣也上卿內大臣申刻定
經朝臣持来日時定文見了返給同終大
廿八記宗業持来宣命草見了返給孫不可
持来清書之由了諸社辭別被申法皇御
夏殊雖魚先例夏魚實儀之故載之延久
有別諸社奉幣依依例不快不被立別奉
幣使命有恒例幣仍被載辭別也又太神
宮有他恠異本同載之今日召忠季朝
臣內之若不慮大夏出來了天下可為亮
闇哉夏仰合內大臣

廿八日辛未 雨降

後鳥羽帝
後白河帝

自此日法皇御祈改始燭魔天供十五壇
為恐公用之御祈云云忠季朝臣歸来傳
內大臣報云亮闇之条兩方共無難猶內
之可被取法皇御氣色次雖不可然夏又
殊有思食旨飲云云取詮大治例宜之由
被存欽此夜定經朝臣廣房等被旨院役
廿八夫工夏懈怠之由有議勘案云云即兩人
共来先日取進七道濟否勘文木副目錄
仰子細各忽不能申子細賜此注文兩引

勸可申上云云然而今夜不賜注文追可
賜之由仰之

廿九日^壬申 午後天晴

此日參院以資實入見參此間無為云云
次參內亥刻歸家

三月

一日^癸酉 晴

不出御燈遣職吏仲盛於河原修由後旬
後又如例於南庭遙拜今日由後以後不
拜又食魚類

二日^甲戌 陰晴不定

今日余誦書奉心經召權右中弁定經走役
上行返給諸因濟否文書又別紙注仰詞
副之又糸々有申旨未入夜宗賴朝臣長
房未來申糸々賀茂祭奉行職吏光細
依重惱仰親國信時祭吏仰頭中將辭退
々猶可返仰親國々々本奉行御更衣吏
可仰長房此旨仰宗賴了又祭使本府申
散狀合點下給了長房申佛舍利吏來四
日受戒十日發遣云云又申大將座々間

夏

二日乙亥 晴

午刻著直衣參拜依御物忌不忝御前忝
宮御方小時參院頭中將實明朝臣來觸
之藏人宗清叙爵有勅許其替業家六位
進可致仰下之由有御定云云早可下知
之由仰之即以件人入見參定長卿來仰
云只今念誦之間也云云此次相語云此
七八日無御增御手腫減了御足頗減無
御辛苦夜快有御寢御膳來廿三日之後

於以不快云云只今御馬御覽云云大畧
付減給領如此之時殊可有御祈之由夏
次可披露之由示付了為示神宮并掌依
之間夏雖招卷經可依違來退出了向九
条近邊有鬧諍夏既飼口男殺害智詮法
橋下法師云件法師密通彼男女之故云
夏祭雖非無其調當時取行乞不敵仍兵
衛尉重綱搦踊之西御厩舍人木來奪取
了云云夏次第不穩欲相尋之間長房依
同封宮司下向宇治仍尋遣光長卿許大

畧更有其實欽仍件犯外人并奪取張本男
兩人召給檢非遠使資牙了於唐橋以
不可入使戶使之由自故殿給之九條飲
主也元八系以南高倉以東為此領我而
余案之將之沙汰向後為老亂之基加
之當時使戶不知之向如夜行不合期旁
失公平仍唐橋以入夜歸大炊亭
此日御燈御後公家中官如例云云

四日丙子 陰晴不定

此日仁王經會定并佛舍利發遣日時改
勤也又同夏度緣請印也仁王會上卿并
大臣奉行并左中并親經檢校親宗定長

等也佛舍利上卿寶宗卿兩夏共職夏長
房奉行也外記并覽度緣親經并覽仁王
會日時定文檢校文并長房申条之夏女
房向堂為訪灸治也

六日戊寅

唯職會行事盛經領狀云云
方遠十三日依為太白方鳥羽自閑院當南
來十日可有云云

七日己卯 晴

長房申条之夏親国申賀茂祭使夏院仰

云只下官相計可令催於對押人多可辭
取職之由可仰云云今就上薦先可催三
人之由仰之先盛云因此日奉書寫金泥
般着心經一卷并墨字取勝王經正論品
未了隆職來申官戶破壞更直先可催切
六國之由仰之

八日庚辰晴

終日奉書不空羅索經明後日於御社為奉
供養也長房取進盛實朝臣名以傳

九日辛巳晴

宗賴來申奈々更親因申明日行幸更余
仰云明日夜行日也雖有例猶他日可宜
明後日御裏日全不可被憚者又申云祭
使更云經朝臣頗未斷申狀也兼被狀可
奏云頭中将実明又申臨時祭之更亦

十日壬午晴

己刻着直衣參內依被發遣佛舍利於諸
社也即主上着御々直衣先是有少將信
清女房相共候也御引直衣如恒白御衣
着御步此間豫五位殿上人木運置神室
御衣也

後鳥羽帝

等主上先於二間有每日御拜今日未無御拜仍先
給也次出御盃御坐余經御帳後著母屋
山座此間置神宝了道

社軟佛舍利取紙五十ヶ社也

宇依部八幡
已上各被加御裝束一具共法服

也御念誦水精一連入山宮御鞆宮

四方居宮各置朱漆辛檯蓋各

賀茂已下舍利許也

各一粒入銀小管其上裹紙納小塔

中四寸計以朴木獻覽之時幸檯蓋

一五基作之加徐也置也

皆悉取置了呂長房間御念誦管降獻覽

又塔一基取出銀管同覽之此役藏人預

共服藥仍召奉行次五位六位次第撤之次

才入御先日官府請印了仍今日無此文

仍上卿不參也今日終日公家及余神更

也但不忘僧尼佛更姪者月水服者不忘

之又終日御精進也美曆以後如此更了

參院以經仲入見參自昨日又聊御增氣

云云指出定長向子細去夜頗有御振今日猶不快御膳如無云云小時歸參內裏申刻退出今日於春日社供養經五卷前大僧正參社自被借養也

十二日

甲申

晴

後鳥羽帝

午刻參院以經仲入見參御惱只同前云云資實委語御有様御足計出之取有熱氣其口唱云云去夕大異御絶入云云今朝又不快御但相者本覺申從更不可有怖畏之由云云右府出来談雜更御惱雖重

非忽更欽云云未刻許退出參內即歸宅

十三日

乙酉

晴

後鳥羽帝
後白河法皇
崩御

此日寅刻太上法皇崩御于六条西洞院宮御年六鳥羽院弟四皇子御母待賢門院二条高倉兩院父六条先帝當今三帝祖保元以來卅余年治天下寬仁慈悲行世歸依佛教之德殆甚於梁武帝只非忘延喜天曆之古凡自去年初冬御悵始崩漸々御增遂以歸泉天下皆恚之况朝暮押德之類哉海外悉後况名利飽

恩之革哉未明右大臣及資實言莫一定
之由而着直衣冠嘗參以恭經卿申入兩
女院以資實觸二品小時右大臣出來語
御臨終之間莫善知識上人湛敬寺藏房
仁和寺宮勝賢僧正候之十念具足於修
正念面向西方手結定印決定往生更不
疑云後同不向給西方向巽方云云右大
臣云昨日謁便宜奏諒闇及議之由雖無
殊勅答天氣似宜云云与左大将參入
余并之示合亮闇之間莫有脇膺之氣云

諒闇評議

宗賴朝臣仰非父子之間有亮闇之例可
問之由即又仰可參內裏之由先是藏莫
亦參入皆令參內裏了已刻余退出參內
相大將大外記西大夫史亦參入各仰勅文
莫宗賴於弓場余參朝餉小時退直序技
亮闇記抄出當惡莫大將相抄之此間尤亦
兩府參入直衣左大臣於院御取可致參
亦之由面觸也亦大臣命其子忠季朝臣
令造也其使達兩府共坐御殿面廣庇云

云

諒闇議定

未刻余參御取宗賴朝臣持來師尚朝臣
師直廬房等勅例見了返給全出鬼間招
西府作藏人召田三宗賴持參斯文三
通余如形見之与在大臣之每見一通
且与内大臣各一見了返与余之示合可
有亮闇哉否夏元大臣之美和例符合之
上大治上皇著御一年之服若為帝王者
亮闇無疑祖孫之間其例如此况當今傳
國之間法皇之恩雖被謝以此未之儀恩
之充可有亮闇欽内大臣大畧同之百千

夏無益只以登極之次第必可有此儀欽
大治之例雖可比稅就重可改仰諒闇之
由欽余大治之例不可比彼之曾孫也是
八祖孫也彼者上皇現存之壽也是八先
々晏駕之後去彼与無傳因恩是八有登
極之詔三々之条差異如此何况大治無
亮闇者為童不快也美和有亮闇之為君
家吉也美平半朱雀元年宇多法皇崩之心喪者只以謂祖孫
依厚礼也今度者服紀不齊之上有讓因
之子細云彼云是未可有諒闇欽兩美相

朱雀帝

遺詔奏沙汰

非諾余旨宗賴返給勘文等仰云任永和
例可天下亮闇可勘申代之例之由可仰
外記者於後皆與人々言談各以退出了
余退序故旧記檢先例之処然今日奏遺
詔可放行固_三未欵其故先例多葬送日
先致奏遺詔而保元依御遺言當日有葬
礼彼日依園白裏日及五暮未之難不改
奏遺詔_肉依遺詔本家之葬礼往不擇日葬
也後日葬之葬送夜遣勅使之条不分明
安元葬送之夜為吉曜本所存可奏遺令

園白裏

之由而公家後日可奏之由抑苗是御陪
序之日必可奏遺令之由奉行職吏致謬
案執柄又不被仰子細之間有此失仍葬
礼夜雖遺令以前依雖默止被獻御使了
件兩度之外曾無其例遙尋旧例之此天
曆八年太后崩御葬送以前奏遺令正曆
二年因融院御時崩御當日致申之_以葬礼
及七八_{日也}今度御葬送明後日重日也_{遺詔}
三日仍後日可奏之由本院有存知欵此
条不可然之故今日致奏遺詔宜者先例

固園警固

如此之由以長房丹之觸本而奉行人亦
右大臣及兩人共有不儀之記有不當之
經房卿也云爰長房云此妄自公家非可被霍執
 今日被奏遺詔之条有例有理之上葬礼
 之夜勅使之条又以不叶物儀仍改安元
 之遺失後往代之正礼如何之由一旦被
 内達許也此上之左右只在本院之家而
 乙干時兩人服舊忽被催遺詔使了云
 仍仰宗賴固園警固定未令催促之
但遺
 為後日於今日可行件亦更之由豫
也是依延久例也又道理予可被議行

遺詔使

上卿別當兼光卿領狀云云素燭之後遺
 詔使前丹後守仲經朝臣冬陣付大外記
 師直奏之外記申上例在陣上卿付藏人
 頭宗賴奏之宗賴以女房告余々於鬼間
 辺問之宗賴申云太上法皇遺詔使申云
 可停止素服举衰者余云葬官可停更不
 被申款如何宗賴云依不審尋上卿之处
 外記不申云云余云先例有如此之更只
 使之失此旨可令内上卿也御返更仰内
 食之由先例也又依遺詔可止素服举衰兼

又一閣之間可停止宴飲作樂之由可仰
上卿者宗賴向陣仰之次行固關付國警
固木夏云云入夜九衛門督通親卿為右
大臣使參內以女房卿局有尔夏蓮華王
院宝蔵所納之宝物亦散失夏云右大臣
可被計沙汰之由答之而奉院之沙汰不
可叶按可給出納一人之由右大臣令申
云云仍差遣出納一人夏按依不審仰遣
其起未聞返夏左金吾殿參之後必有
消息示送女房之今夜宿候宗賴朝臣今
許為證文取置之

十四日丙戌晴

日召宣憲朝臣問次第日次木申也
早且退出之間宗賴申出納歸參申狀并
右大臣返札木夏大臣返報云此夏微臣
執申之由尤有其恐迷是非了又件宝蔵
宿納御佛夏用途云云出納云院御使相
共付封了依右大臣命也云云余退出之
後以使者兼親示送右大臣許云通親卿
称御使来觸宝物散失之由可為本取成
敗之由再三答之而件条都不可叶可給

出納一人之由自本院被申旨委細示之
仍獻出納之處無左右故付封了加之如
御報者不知之趣也又宿納御佛是用途
之由又不兼及旁足驚奇早遣出納可令
解對此度天下之圖太不便若為金吾之
虛誕者何無左右故仰可加封之由放
納哉縱又雖被付封尤被出彼用途之後
可有沙汰度欵如今之沙汰者依宿納室
十截自公家似被抑而彼用途度太非常不
慮之遠亂也返之驚欵無限早々獻出納

可令解其封也者大臣返答云件度全非
兼雅祭言只全吾兩御倉七条殿蓮華王
院宝藏未十リ
納物悉散失各欲付封如何之由被申候
し、尤可然と以りて答了始終本末
全不知於今者被解付還又怪々也如仰
只可取出官納之物也明日御葬送了明
日可取出也云云此度未得其意金吾虛
言欵大臣取答又以不被陳縱雖不日祭
言依金吾之語答同心之趣已是不氣祭
意又撤宿納之物之後可有沙汰之由尤

倚廬沙汰

可被示欵今被向子細之時有此答未弁

是冰即旨宗賴御葬禮以後早可遣出納

可被取出汝宿級之物之由仰了倚廬之

間亥仰親國了云云其取可依高倉院例

之由仰也東子午廊廿房局昨日於日院

院司公卿參集汝定院号後白河院云云

十五日丁亥陰不雨

此日後白河院御葬送也雖為重日依遺

詔取汝行也由汝三日可行之其儀待賢門

院建春門院木例云云廂御車二車副炬火

後鳥羽帝
御葬送

六人北面下大夫尉公朝定康造酒正

遠後使燒季日人同北面下和守親盛檢非

清後兼素服之人右大臣已下藤能兼目

實重平基保同資康皆左張門尉也

步行于御車後他人不供奉仁和寺宮已

下一斝許庵從其後前陣被參自兩路云

云是為停路頭狼藉也已御遺言云御車

牛木賜導師願咒願云云昇入御掃於車

役人中將親能基能少將教成忠行資明

云今日余參丹宿候亥一點被執勅使頭

將實明朝臣無別御及深更又被執左衛

華場使兩度

門權佐各歸參無為奉納之由令申云云

十六日戊子

早且退出依為歸忌日先向北家其後來此亭入夜又宿北屋也

十七日己丑

今夜為方遠故向九条而中宮祈不例御坐之由女房告送仍遽以參丹忠季朝臣在共頗六惜御坐然而依御襄日不及御台只明曉可候土公鬼氣呪唄木御祭之由依之入夜為方遠向九条先是以忠季朝臣条

主上御服色

之夏向還內大臣許其中主上內藏寮御衣色變向遣之先之多黑色也而保元內府記注鈍色之由若有所說者今度左可從輕也保元愷為鈍色欽元御束帶皆雖為黑色於御袍大口者鈍色也御衣又可同欽如何主余向九条之後忠季來傳返報云保元度依襄日不出仕然而彼時季細尋向取注置也定無謬夏欽如侍鈍色左可宜欽云云仍即此旨仰宗賴朝臣了今日為示御誦經使院北面輩可致催

御誦經

御處分帳

渡支宗頼向大臣亭其次大臣云御處
 分帳來十九日可追也以定長可為使保
 元度忠能卿為美福門院御使持參廳御
 下文非御處分狀彼院諸使被賜祿云云
 此更不重也今度追彼例欲點定長且又
 行樣可假哉云云余云保元例更不似今
 度彼之美福門院掌行表更忠能為彼御
 使又彼々下是也御處分狀也怪重
 不齊之上今度西女院雖御坐更非畏更
 掌行之御跡偏右大臣之沙汰也定長為

御遺物

大臣之使令參之条理不然須大臣自被
 持參也延久二条大教通白被持參御
 書目錄此例宗頼取勘是准批者欵但
 推而示此旨頗非無將下官命此
 之由可相語之旨仰了宗頼同來九条明
 且可行向之由取申也此夜宿堂
 十八日庚寅晴
 早且歸參内裏午刻宗頼朝臣齋上今朝
 大臣亭取申云右大臣申云自身持參条
 故參十り抑閑御封之間無證人不可有後

日之恐宗頼參上相共可彼欲將又殿下
有御參六条殿於御前可閑欵云宗頼
云此条共何様云私中
可申此旨之由申了云
不可然只曰院近臣如恭經定長相共可
被閑欵又可兼刻限之由可作遣之召作
直宗頼白地退出念誦如例今日宮別變
不御悅恐不少自今日便覺成僧正今修
愛深王讓摩和也御申刻宗頼示送云右大
臣秉燭之程可參之由被申云余成刻參
并先是右大臣參上於鬼洵敷田謁之大

御遺物持參

臣召資實被御手箱可持參之由即資
實持參手箱一合大臣取之被置余前余
召宗頼令解封須於御前解封也然而與
右府相為令同先以送之
一一見之兼相又投見之書二通御手箱
通御劔目録一通砂金散
用一通御佛奘用途注文
返而殘二通了砂金壹直可被示合左武
衛之由示了資實參進申大臣云御劔損
十三合取持參也大臣云女院御身不可
罷入仍併可持參之由二品取申也但此
中十三鬻申請可給鬻僧寺余云當時被

取置丹衷之条專不可然早如本可放持
歸也可給僧之御釵木早可断絶也目錄
苗丹衷了是丹衷也其中貴重物木尤可
改置宝藏欵若御要之時以目錄改申有
何煩哉之大歸參了太武衛雖遺召不參
次以宗賴進御手箱於取了余參御前經
觀覽了加納御釵目錄付余封預女房了
今夜宿候依用可御倚庐也
今日延果申云後證僧云取終之延命法
取申付延果也可讀行欵云又覺成申

云延命法者東寺御持僧必取修也仍覺
成可修也如意輪法他人可兼也云云余
可問細取之止仰宗賴了又申云南勢更
不待勅定先例而致沙汰也云云同可向
之由仰了

十九日 辛卯 晴

此日主上遊正殿御于倚庐也余未明相
尋之處陰陽師未參云云又躰更未見仍
早召具宣憲朝臣可忌參之內仰宗賴朝
臣在陣小時宗賴持來日時勅文是丹衷

後鳥羽帝
御于倚廬

御于倚廬

仰素服人

也云見了

不加礼紙凶夏

返給

只造倚

也不覺御調度日時

即余著直衣參御取

宗頼付再侍奏日時

盛折莖或留御取先

指枚云云

例款昂上木參入下板敷云云

余仰下素

服人々

么卿

大綱言實宗卿

左衛門督通親卿

左兵衛督能保卿

左宰相中將實教卿

藤宰相中將

么時卿

殿上人

實明朝臣

宗頼朝臣

通宗朝臣

信清朝臣

高通朝臣

但不參 忠季朝臣

光綱

親因

長房

範光

蔵人

非蔵人等

御厨子取預

紀久信

出紙

女房

師典侍

伊与掌侍

弁掌侍

御裝束

次更下宿取休息未燭着吉服直衣參御
前召親國向倚序御裝束具否申云皆悉
沙汰具了但御裝束未持參取相持也云
々此間於御取招能保卿令見昨日右大
臣取持參之御處分帳了能保云今日於
謁右大臣每更申談又承了云云如本付
余封置了及更終持參御裝束云云仍仰
親國令向時申已至之由此間至上着御
裝束吉服御引直衣綾二御忠季朝臣信

清木候也内侍二人參上取叙至御
座御叙内侍候前後主上經御殿御帳北
進直取之候并東中障子木御東面北妻戸下内侍候
南北取頭宗頼朝臣取脂烛前行取實明朝
臣取御草鞋余褰御簾即實明取垂御簾
前行忠季朝臣取御叙候御後先宗頼朝臣
上次忠季其路經臺盤取廊南縁東行
入御自倚序御取西面北戸宗頼朝臣
褰幌入其中直進御帳前其路頗不得心
項自帳北參進也而往帳後南木不存先
規余參進褰幌即參入忠季朝臣相次參
欽

入主上經帳而上尺取帳之間御東前敷

座東余經同路御座北間無座此間實明

忠季未置釵室於御帳中御枕方也南忠季

經帳与母屋柱之間實明經柱外不知故

各退下次實明朝臣取御冠先是倚序東

候進之人入自倚序東面南戶懸物今例不

幌之可經女房候取經母屋西證御帳并御

御冠

座輩置御前高御冠繩細管其上置紫布

切其上置御冠也先例置御座前莖云云

御素服

次宗賴朝臣持象御裝束袍同半臂依緒

御一節也同下襲同布單表御袴平絹靴也

置御前布御冠次實明朝臣持參內藏寮御

衣鈍色二色綿御衣一具領御宿衣之其綿厚同

生平裏置御座南傍次召忠季朝臣錄只

帶釵許經同路參上先解吉御直衣置御

帳北邊也依祭次著御裝束向吉右忠季一

人奉仕之半臂緒只一筋也長一丈有中

仍乍二倍引生八下奉結左方無垂緒

也御帶索也如卷帛白九引生八下片起

二奉結也御裝束了后御其後撤本冠置皆

吉御装束上御奉加服御冠此間召御拂

髮掬藏人能高置御管持參之路經前也忠

季取之如形奉理鬢了昂返給藏人了主

上著御東面御坐忠季朝臣退出了余

竊奏云向旧院御在取方巽角為封別著

錫符之由聊可思食叡念之中之由奏了

依有取思也主上隨申狀皆有御祈念次日

忠季撤御装束昭之如本置御管取之退

下於户下召藏人給之御冠留御取令置

御帳中御枕上方忠季先置之其後次女

雖不預素服人參

房未參入經御帳後候女房候取少々又

公卿雲容著素服
吉服上著之

此云云次實宗卿已下公卿出殿上人於

北陣外西洞院面著素服了脱也歸著

陣其後女房仲典侍已下於同取著之况

之滿參男女皆吉服上著之也是先例也

次供御膳如御装束白東面供之也陪膳

即撤之了次余退下直廬今日被立初

日御誦經使酉刻上卿實宗卿參入參議

御膳
黑飯

御誦經使

光雅書也今日依當吉日被立也

廿日壬辰

於直序書寫御處分帳本了如本付封返上女房了及晚退出

廿六日戊戌 晴

此日第二七日御誦經使也三七日同今日定之上卿實宗如例同人始終奉行也申刻外記為同覽來見了返給也今日雖為余衰日不憚之初度擇吉日後之不可然之故也勤先例向人々左内公家御衰

日之外不避之今日每七日不當御衰日

於他時者不相避欽宗賴來申条之度此中有座主中受戒更自倚序還御之後可奏下戒狀之由仰親國申亮園御裝束之間更

四月

一日壬寅 晴

依法皇中陰無平座儀

二日癸卯 雨降

此日自倚序還御日也又有解陣開闢等

無平座

△後鳥羽帝

還御

黑橡宜旨
着亮闇裝束

人之脱素服

錫紵着御

定被下黑橡宜旨有御弁會定木上卿實
卿云余今夕着亮闇服
鈍色直衣指貫無
平縮也
車如常但簾無文青單也
戌刻參內
此外無相遠疊如例
未還御云
云仍先參倚廬御取此間陣夏
云卿已下於北陣外脱素服云
云仍女房
木同脱之次頭中將持參錫紵御裝束
去
十九日取召也御裝束也
次召忠季朝臣
御冠先是進女房
奉仕御裝束依安元例只着御大口御袍
表衣木自余畧了着御了皆居御帛脱之
忠季取之退下田箱類
御相木也自余加紫

亮闇御衣着御

御帶給官主
殘截人次歸參着御亮闇御

衣
先是進女房云黑御直衣鈍色二御衣掛子

色御袴木也御冠相具進之
元御冠然而

本御冠為同物仍不攸改之御裝束了忠

季退下次余仰宗賴令撤掌燈
截人又以

截人取前敷御坐一帖敷南間
懸幌之間

座也向
乾即後御次實明朝臣自同間供御

贖物親送次獻大麻次宮主奉仕御禪
錫

御衣置此間撫人形給如常御禪了宮主

其傍也
退下次實明撤御贖物次主上如本著御

御禪

前敷見參仰忠如本敷忽藏人不候仍隨掌燈

如本後奉之藏人次實明忠季取奎釵次主

上還御本殿其路如渡御余褰幌宗賴獻

御草鞋節取脂炷前行入御取又余褰御

簾也簾持於簾中取奎釵御釵直置次

余退出此日自今朝奉仕亮濶御裝束御

殿朝餉皆芦簾又鈍色綠御疊也御調度

黑漆屏風几帳鈍色也委旨見奉行人經

文

八日 己酉

△後鳥羽帝

遣宗賴於勝賢僧正任房清淨院奉迎如意

宝珠安置禁中余參會也此間復有子細

不能具記只錄大概也先弘法大師渡唐

歸朝之時有嫡々相羨之珠即後裁御遺

告後埋室生精進峯是又大師自取造珠

後奉籠法勝寺園堂本佛愛染王御身珠件

自大師相傳至于乾後今一有寶珠其出

許同危後取進云云而鳥羽院御時預給

家成卿後後召返之安置勝光明院宝藏

而此法皇御時去壽永之比九郎義經欲

奉取法皇之時勝賢僧正奏更由申出彼
珠修件法果以無為其後依院宣修長日
御祈去年祈雨之時即以此珠安壇上果
以有効驗今度御惱之時同略也雖無始
終之靈驗早速結領仍御終季之時不修
也然而依有七日御祈猶不返納大畧如
私物也不返上遂以崩御余側聞此更今
日遺宗賴即付御取進之今日余愛深王
行法結願日也又竅上吉日也更表示充
為吉祥欲御塗籠立自木床子新奉安之

一件珠安置厨子張有錦覆本納入角赤辛
檀云云而件檀在醍醐於珠者先以召寄
了隨身云云耶有疑欲今夜余宿候

五月

一日壬申雨降

旬日吉服
依亮圍不違拜

依旬日著吉服修後但依亮圍不違拜依
不知先例下神祇大副兼貞向之申先例
不詳之由也前存院可依渡此存依法皇
云云仍以兼親為使觸遣右大臣并經房
卿件卿為彼存入夜歸來云右大臣云

前存院

卿院後見云云

入夜歸來云右大臣云

賴朝卿修佛事

家御沙汰法住寺蓋御取若西八条泉御
取木齊院有御座尤可然但彼宮復不能
進退可致觸仰予部云云經房云日來可
申復由旨頻有仰然而依無心不申云今
有此仰早申彼官可申御返復若可渡御
去五月有忌六月可渡給云云今日賴朝
卿修佛變施物之躰尤可然之由人感心
云云宗賴進囚人勘文依明日免物也余
仰大理可持系之由返給了

二日癸酉

晴又時之降雨

後鳥羽帝
免物

別當兼光卿來宗賴參會申今日免物之
間復系之向答册余人合凡點給了近代
及百人乞不便變也此日法皇卅九日御
法變雖當復日依陽明門院例不被憚公
家不遺度者御誦經使依復日也是又先
例也余不參法會之筵依風病狹不快也
入夜大夫尉廣元參入左衛門督依仰可
參之由也云云余全不召也然而可仰遺
用東復木以武備可傳仰思依有取為使下
向之由仰之明日可首途云云密之申云

今度一切不可入如此更申之由將軍誠也上洛之後又以書札重以有嚴密之命未為身不為告被仰遣更亦依此更表有不快更者太可不便云云勿論更計也廣元被思飽將軍欵是依廷尉更也可然云云今日御法更七僧六十僧云云

三日甲戌 晴

能保卿之許遣人廣元申狀如此然者以他人可被伺使欵將又只以刀者可遣欵可相計之由仰遣之必親能今兩三日之

二 間可下向欵然而不讀漢字之人也隨仰可遣力者欵且是性還可早速之故也云々仰可然之由了頭申將實朝朝臣申殿上番更此次仰可令注殿上人上日之由去年今兩年也

六月

一日辛丑

此日雖可有旬後昨日加灸治依為三日日神祇大副兼負取申也仍無此後於遙拜

者亮辭之間惣止之更持來季御讀經立
文一昨日有定來十一日可改行云
衣六日袁弄中宮御方供御贖物如例供進之
一時中宮及陪膳女房亦用吉服

二日壬寅 雨降

悉經卿進二字仲資傳進定長卿相具甚息勤

解由次官清長定長先年初參了

尤少弁宗隆來賴今日清長今日始取糸職此日變亦多

申數十糸復今日記錄評定

三日癸卯 晴及晚微雨

尤衛門權佐朝經初參昨日進籍其第朝基昨日

籍進依為幼雅今日不參追可參云云大夫

史隆職來申云仁王會殺生禁斷先世个

日可下知諸因与官使懈怠于今未下向

云期過了於今者不可下遣欵將稅可

遺欵仰云雖期過争空不下知官府哉早

可下遣但於本官使重可加誠差替他人

正可下知者

四日甲辰 晴

此日物忌也右大弁親雅來門外云魚福

寺三綱為寺家使參入云云明日午後相
具可參之由仰了

五日乙巳

物忌也但依為乙日午後職復亦來又與
福寺三綱二人參入先日進奏狀復亦令
申親雅同參入其解文有糸々復亦余又
仰糸々了

六日丙午大雨

典藥頭賴基參入持來温白丸然而今日
依為長病日不服也

八日戊申晴

法勝寺執行行章言初參又持來法勝寺
庄々涯文余以忠季朝臣丹府之許有示
遺契

八月

七日

參內入夜向九糸堂自明為修恒例念佛
也

八日

早且洗髮午刻詣源室上人受戒即始念

佛

十日

未明向來家小浴之後著吉服衣冠見右

清水神樂中宮不夜調歎也蓋先規也去

年自然無沙汰今年雖為亮周年鬼准批

例不可有憚仍取被歎也奉行宮司大進

長兼著吉服束相具參丹先亮宗賴朝臣

覽日時次余出居上達部座先是敷淨延

取置御裝束少々皆長房兼時宗一方未余見

了次第運出其後出南簀子禮御樂三基皆飾

立庭口久礼床之上也見了歸本座次宗

大床子其上居御樂也奉行長兼書也續檀

賴朝臣覽御樂目錄紙吞也亮宗賴加署

見了返給次旨寄駕樂下裝束一具覽也

件裝束惣也次御樂發卷了後余歸堂于時

十一日

未刻長兼歸參御樂無為奉送之由取申

也進宮寺又產穢日數之間夏委仰卷之

成清己下伏理無申方云云

十五日

寅刻向東家小浴之後著吉衣冠遣職吏
一人陰陽師於川原修由後依放生其
後余降庭上向石清水方祈念今日我依
可修念佛也凡彼宮寺之習不忘仗夏盛
而為謹慎也又今日放生會無風雨之雖
無為無妄可致遂之由疑丹情而祈念申
也是別產穢日數妄任式文并大治四年
例么家之法可忘七々日了由仰下了豫
尤以兩府申難一變之由然而余以道理
定仰了而若有也例妄者成清如例成阿
黨稱不叶神慮之由欲仍殊致祈願之也
無為無妄被遂了悅思不少日未出以前
歸來始念佛了

十六日

入夜歸大炊亭先是參八条院并内裏

十九日

早且女房同車向九条東家此日大将女
子依行始也吉方無可然之家九条不當
凶方仍取行向也中宮御行始雖不當指
吉方又不當凶方仍故女院御不為追彼

喜例也未刻女子来大将半部車車副車一人

後出衣女部花縵重紅引八吉前駈十六

人取衣冠不此中教房十一人俄依四位二人五

位十二人六位二人余九府生忠武著布

十衣在車後出車三兩伊哺朝臣忠季魚半

物車先例也其後殿上人三人兼宗朝臣

十宗國朝臣高能朝臣亦也已上寢殿南面

寄車九兵衛督能保卿著直衣来會寄車

也其彼余習謁武衛小時小兒歸先女房

指出贈物兼宗朝臣受取也次寄車次余

廿日女房相共向堂亥刻歸大炊御門亭

廿日中言出給大炊亭依明後日可有御

廿灸治也出車五兩但依亮間用糸毛公卿

九人此外两大夫諸衛一負皆參每度如

例

廿四日雨下

廿五日寂勝講初日也依物忌不參證誠天

台座主顯真

廿六日雨下

廿六日

廿八日 余參宸勝講朝座中間也大臣已下候
御前余加著之豫親國同參內刻限朝座
了歸著殿上以實明朝臣奏由尋弁之
間遲來仍便仰鐘頭中將仰蔽人令搥鐘
出居著座之後余已下著座了參御前
退出

廿八日 雨止
余參內朝座行道之間也證忠已下在座
余加著也朝座了退下余不歸著殿上以
宗賴仰可始之由小時搥鐘云御著座

余在簾中了參御前有小時沙汰僧伺
候退出了了參御前有小時沙汰僧伺
大將同參又退出了了參御前有小時沙汰僧伺
今日寅刻雨不止水損無疑仍余忽著
衣服出戶外向天祈也即北風忽吹信心
爰祭一時許祈念光是祈兩更未仰遣宗
賴之許了即付寢小時眠覺天顏快時朝
日照臨咸濟數行仍止祈雨更未了法成
寺水入之由有吉仍率尔行向檢知無殊
恐歸來之後參內也鳥羽鳴洪水殊大云

云然不及巨害佛天之助也

九月

一日晴

旬後如例又遣職吏一人於河原有御燈
由後吏親持於神宮上卿

二日晴

長房申大將姬君五十日之間吏仰子細
了以宗賴朝臣仰合城興寺吏於左大臣
又記錄取之進御社諸方諸國木文書下
左大臣於彼取為令注申也又仰合僧云

轉任之間吏能保卿來談雜吏

三日晴

以忠季朝臣仰神宮上卿之間吏於左大臣
仰也又仰合城興寺吏

四日

季弘申云去夜受惑犯天江了三个日以

後雖可進奏且取申也即勅進先例多以
無為又粗有咎微御祈吏可申沙汰之由
仰宗賴朝臣忠季朝臣來示再大臣返吏
神宮上卿吏領狀但過今月可兼云云於

後鳥羽帝

廿日比可被受取之由仰也又城與寺更
取望之人々皆以無取批只可為後院領
之也不可為異議云云宗賴朝臣申尤大
臣返更城與寺更三人取被申皆有謂又
無批取詮可在御定但法皇御知行未如
分而崩御公家御沙汰且歛云云兩府申
狀已以符合道理可然更歛向狀云云若可
為後院領哉否之条一切不仰也

十月

一日 庚子 陰雨間灑

平座上卿源中納言參議左宰相中将實
教弁少納言木各祿障可譴責之由仰長
房了入宗賴朝臣申条々更去夜有仗議
石清水修造之間可奉遷御躰取申并弥

△後鳥羽帝

勒寺清後同寺宇依御躰御在取木之間
更也此大錢質停否更有金議但此条不
居定文
群卿一同申可停止之由內府獨申云直
法更使廳不遵行充不可然先件条經宣
下旨可絕行之由可取仰下歛某条不物
制法者停止又同歛云云尤大臣被申可

被停之由但若沽僧夏無宣下者始終者
不可限錢貨雖他物高人遠猶無弘行之
尤不便欵云云親因申孔雀經法僧前諸
國散狀此日宮御方御更衣儀如例行夏
宮司權大進長兼也依御物忌儿帳置木
自去夜籠候行夏同候又旬御膳采女亦
同以籠候法成寺寶藏夏今日不修切
明日可沙汰終云云旬今日宮御祈始修
佛眼護摩僧覺成又修大威德供山法師依
余旬後如例

二日 辛丑

今日猶天陰小而右中并棟範朝臣來申
新御堂之間夏元儀鳥羽勝光明院之丹
有可被立之儀即夏始礎了云云而去月
洪水之間鳥羽為水底從雖有防河之沙
汰始終非無恐此雖他堂雖可同於新造
之条者弥又似無用意加之故院雖有造
佛之沙汰未被定佛閣之地豫可被召鳥
羽之由雖有其御意趣白川院證金剛院
鳥羽院勝光明院各究華嚴尽莊嚴而締

構不及彼跡者頗卿無本意之由有御猶
豫云云而今取被建之御堂頗存旧約仍
以鳥羽被占佛地之条還可乖彼處念欽
何況諸堂藥垣已下併損壞其中勝光明
院殊太云云而供養以前須被修復而當
公家御忌方取無妄悼若不修治者又法
會可損儀式云彼云是改鳥羽之儀蓮華
王院法華堂小近辺可宜之由忽以有其
儀此更者坊余聊示右大臣及力云旧而
臣會議之可然之由令儀了云云
若蓮華王院外可被建立者子午欽郊酉

欽又御佛安置之職如何頗有無便宜更
亦仍法苑堂傍有空地可被立彼取欽而
其地頗有高下平木被叟成ハ非無更煩
此木之間更可蒙処分之由旧院司木取
申也兼又鳥羽已礎了今被改之条涉禁
忌欽之由通親拂取申也同可兼御定者

十一月

廿日 己丑 晴

此日左大将女子百日也秉燭着吉服直
衣冠密々渡大将亭取也小路東同院即産
儀五十日

皆於此處綱代車前駟衣冠隨身布衣不
有其儀上薦隨身不著布衣冠豫可委
引移馬之會彼亭之由作之余善以坐
由披亭之自北小路面門遣入輦平子午廊
南妻大將出來褰車簾余下車向寢殿保能
御褰先是公卿大路來臨云云即女房亦
簾署狗具女到居南面簾中其後余出自寢
殿南面西第一間妻产經座上直著座居豫
例是例也藤大納言已下公卿著座次供養指帶姬
君御前物陪膳左近中将兼宗朝臣指帶
取步敷參上四位家司兼親朝臣已下花

族諸大夫未役送皆悉供了陪膳退下之
後余起座經本路歸入先是姬君乳母長
也之在母屋御座余仰陪膳女房摘房妻抱功市餅
凡百入銀器一口次余入丹井入今一煎口之銀
器以摺木銀柳有二摩之次司有二三度
會也此間五位諸大夫未取折攢物籠物
亦置南簀子敷依明割推移余命于一人
置了余歸出後座次四位家司以政朝臣
居盃於折敷持來余取之以政擬藤大納
言巡行如常奧端諸大次二獻右中将伊

輔朝臣勸子諸大夫伊輔取續取次寂末

參議兼忠卿申上之前瓶皆居斗之故也余

兼忠居之仍余次下著其後更居計如何

今夜余前計有三盃豫居之余失錯欵次

二鞅頭中將實明朝臣取續取次又居

計了申上又下著次四獻兼光卿取續取

解由次官清長次命恭通卿朗詠及余仰今各二

可有且之由陰房出次五獻推中紙言恭通

也件卿一人著東帶不取次居菓子次居

薯蕷粥食不待居次牽出馬一疋武余隨身忠

之藤大納言前駈於中門受取也件前駈

而中門而自東出未次余歸入人々退出可儲候

余參丹中宮昇給上御壺稱之後退出于

時子刻欵今日公卿座饗饌本取弁降欵

而親宗卿不應請推參之間令一前不足

兼忠卿不預饗然而召著座余仰長房歸

之日竊追令居伴饌也行更須預隨見參

居加也乞不覺也每鞅傳其盃於殿上人

座無別勸盃也殿上人座次五位後者如

例菓子殿上人座素居也薯蕷粥追居之

也余從送國行仲資相替勤之納言手長
大中納言兼行保行之勤之不可然也諸大
夫之中頗撰可然人兩大納言手長可兼
勤也以他人可用中納言已下手長也先
七夜并五大納言兩人之別有手長是
十日又不可然未見例也是未行更不覺也但
不替手長更者恒例也大將可異他仍大
納言手長可各別之由取存也大納言兩
人之別之相替更八又不然也
今日來臨公卿

前大納言實家 藤中納言定能

權中納言恭通 平中納言親宗

右衛門督隆房 二位宰相雅長

中宮權大夫家房 三位中將兼良

下源宰相兼忠

殿上人着座人也

頭中將實明朝臣 左中將兼宗朝臣

左中將威定朝臣 右中將伊輔朝臣

右中將忠季朝臣

依座狹此外不着也

廿一日 庚寅 晴

頭中將實明朝臣來云明日新嘗祭行夏
左少弁宗隆臣食也而称病仍可催親經
之由仰之件宗隆春日祭非巡勤之大原
野祭依巡勤之两个重役其程進之也不
可譴責也 神祇推大副卜部兼貞來申
新詔之間夏證文本之中頗有不審夏仍
遂向注可被下勘記錄取之由仰也 傳
函前大僧正公顯為前大將堂供養導師
去比向關東而不遂前途於路頭頓滅云云

生年八十四赴遠路於途中唱滅可悲之
久彼鑿取覃偏是似追從貪欲之微門第
子不加制止之条至愚之々但實否未聞

廿二日 辛卯 陰晴不定

入夜在申弁親經朝臣來新嘗祭神服神
饌木關如夏各可譴責之由仰也右中弁
棟范朝臣申条々夏

廿三日 壬辰 天晴

稻荷祠神人有巡行夏以檢非遠使明基
仰遣大理之許親經參來申云夜新嘗祭

之間難妄藏人方每妄無沙汰依內侍不
參及曉天云云又諸國不濟神饌然而內
膳司如形勤仕之云云又申記錄取并粟
田宮木之間妄親因申雜妄亦

廿四日 癸巳 晴

法印下浴被來昂今日自山直取來也云
及晚勝賢僧正來依招引也大佛上人右
申妄住吉神人被殺害之間妄也件妄可
誘上人之由具以仰函了入夜女房先參
再暫可伺候云云相續余參內此日和

奏也左大臣尤大弁尤少年宗隆木候也
余着布袴但不帶釵依無亮圖野釵也尋
常之時犯有此例也宗隆結文之間妄似
在故實自余作法太異樣如何々々父卿
官奏能知之由有其因之者也廿夜宿候

廿五日 甲午

日出以前退出洗頭始唯識會取作奉行家
司為季下向自今夜八阿箇梨賴真以始
候不空榻索護摩五々也是又例妄也

廿六日 乙未

取作如昨入夜向雲林院圓阿家為方遠也件取雖有堂門各別也又中構檜垣仍散序之時取不悛也何況唯識會神夏者不忘佛夏勿論也

廿七日 丙申

早旦自雲林院向九条堂奉為故女院自今夜始修懺法是又例夏也為逢後奪願取向也長房申云明日尊勝寺灌頂上卿左衛門督不尋逢云云可催通資卿之由仰之入夜申云通親弼尋逢領狀云云

廿八日 丁酉

此日尊勝寺灌頂也午刻先日遣關東返札到來天台座主夏也狀云如此夏下知子細只在左右可在御定云云去々年顯真補座主之時取向人々各申法印當仁之由其上雖不及異儀狎親猶昵之間為免自專之咎仰宗賴朝臣于時伺候仍直問仰合子给了二相府仰明且可向之由其次若可補者可任僧正之間夏先向先例相具件例可向之故也

建久四年... 正月... 一日... 巳午上天晴晚頭小雨此日依為本命

建久四年

正月

一日 巳午上天晴晚頭小雨此日依為本命

日未明修恭山府君祭祭在宣朝臣當正朝

之失薩子之由殊雞鳴拜天地四方

可祈請之由仰之雞鳴拜天地四方

亮周年猶省此拜是其後更就寢依陪

例也具見天仁政曆其後更就寢依陪

膳朔業實遲參及午刻有手水事即見鏡上巳

兩幸共著亮圍服先例也女房君首見之

依著吉服也尋常元正就此間僕徒等漸

吉也余依著鈍色不居密招寄忠季

素集仍著束帶亮如例密束件此道

後書羽帝

為其心也云仍欲之間大外記中原師直
持叙位勳文依嘉義例見改余不之容
亭以長房令傳猷之長房指笏取覽莒持
也給其後大將來此相伴參丹入自尤清
門陣代昇小板敷之其座不見仍直
前參御參朝餉上御中官御方之仍進參
小時上還御新有御歡樂夏也然而故不
出口外于時臧夏未參尋召之間女房等
語云今胡公卿濟參入皆以退出云
然間以中將參入召御前令尋沙治公卿

兩三人程候隆房為上音但官外記未參云
早可召遣之由仰之參入之時可申案內
大將可署行旨仰之間隆房已下署陣
任例奉行已三獻云
近代大納言已上取不勤此事之間大將
可署行之由人々不思寄尤有理職事等
宗賴追不知官外記參不若大將不足言
也仍大將乍假禁裏不行今日事云似不
忠無其過事歎及晚相伴大將參殿富門
院小路坐白川取謁女房退之歸宅今日奈

前駢十四人四位共殿上人伊補朝
 臣忠季朝臣能季朝臣忠行等也大将兵
 三位中将兼良等相供高能朝臣高通朝
 八人前駢今日余召府生番長等殿隨身位
 兼次賴武取旁也但不可召將曹已下一員
 是例也大將又同
 家裝束如例羊裝寢殿但不敷地鋪茵等
 他莫月例年弘造庭上愕如例藏人取國
 差進等又立屏風庭上愕如例藏人取國
 之勤侍所位勤之五餐如例羊御簾疊儿帳
 皆尋常隨身狩袴鈍色皆自納殿給之深頂

後鳥羽

色而郵有遲事不深給之遠例也又其
 色不同旁似不當事也官人依之希會不
 東帶件襖袴料同給壺九諸如例前駢皆
 之此条不可於事亮亮吉服依為字佐造宮御方御藥陪
 膳女房宣台房也禁裏改疊不替芦簾女
 房乃簾等破損殊太猷調又不可然仍渡
 蓋御所御簾等云々御藥之時據御袍上
 著御生氣御衣是先例也宮御方御裝束
 等御簾疊儿怯壁代引如尋常不異例羊
 也御服平侷鈍色色清又嫌云々女房
 等內宮兩方共被侷淺其色八鈍色理確

不可然但元以後代々例云々仍強不制
止殿富門宣陽門兩女院可居所々餐之
由御後見等骨張余加制止了依為未嘗
有遺例也嘉業入院喪大治鳥院喪安元
故院喪建治兼高倉院喪等皆以不居餐而
保元兼福門院可居餐之由有豫議之由
云々仍可居之由道親卿張以隆房卿
追後北拋死然而余仰子細停止了此事
余雖不可知事自後院广被催送奉也仍
尋沙汰也余家之宿申亮園先例云々此

後鳥羽帝

事從可尋事也後史政所行稱先例有仍
申云々女房而供陪膳兼親勤仕予月人
余而供棟範胡長勤仕陪膳兼親也內御
藥陪膳女房皆用亮高服也
二日庚陰晴不定早且手水陪膳兼而見鏡
了主上自昨日靜有而藥事今日殊以煩
給云々余密々欲参死然而事似周章於
豫之間女房未送不可然之由仍不奏明
日可奏也且御祈等明日可始修之由仰
宗賴了今日云卿少々来其中謁隆忠卿

三日未晴已刻參內奉見御有様御欽樂之
解更以驚目凡神心迷惑仍不願三夕日
之中御祈等事致其沙汰成切延弱諸國
不合期事又卒尔也仍余自今夜仰寬成
僧正修不空羅索法此病有其本又掃部
頭季弘胡臣修天曹地府祭是皆余沙汰
也天仰切國仍恭山府君御祭七座又明
日可有十二社奉幣之由加下知了作勢已下
也又七偽藥師法可被仍之由致其沙汰
事奉六八日之間也外御祈等事注目

錄給宗賴胡臣了今日修修日奔波至他深
更退出自今日其物已出現給也三夕日
之間有宿申又藏人取居登諸國
四日壬晴已刻參今日直能保鄉社候御
祈事等致其沙汰大法奉彼鄉沙汰也但
新造等身藥師如來七解事彼仰可然人
七人被下行其用途的殿至物之故也
座主之許遣請書并仰可假二間夜居之
由御持僧此茶旧年可被仰而拜堂延引
之間明奉可被仰之由有其沙汰令依大

法事一重辭退其故先師全玄儒正中陰
之間登山拜堂延引云々令參御祈之条
若可有事憚云々然而有議不被憚之
不著眼不遭喪之故也抑件法初後奏被
樂云々而亮周中禁中音乐有憚然云々於
中堂可被憚之所拜堂以前也進退惟谷
内々仰合内座之處只派大法可被勤修
之由被申然之間座主申云仁源座主修
此法之時略妓樂了其例文吉也非公家
事凡也
准是仍今度亮闇之間用此例尤可叶物

後鳥羽

議之由被申也仍其定被魂定了
此日被立十二祖奉幣使上卿実宗以
伊勢 石清水 春日 大原野 松尾 平野
稻荷 貴布祢 弄右中弁 棟範 胡臣
播已下四位云々使如例稻荷春日大原
野已上殿 已上殿 已上殿 已上殿 已上殿日吉祇園小野已上殿 已上殿 已上殿 已上殿 已上殿貴布祢
神祇依殊御祈用殿上人使也自去夜俄
此沙汰出来仍每奉進总伊勢幣料半分
所雜叶仍仰後院儲之其中两面自余倉
諸社幣大藏省之下云々

正月七日之中奉幣頗維希代例御祈
有限又非可憚更加之檢先例兼平年中
正月三日有奉幣准彼例取行也宣余趣
庖瘡异天變度等也又今年為九年其由
月載之未刻上以參上常口有定雅長卿
書之申刻大內記宗業內覽宣余草其狀
云初神道佛界之由載之余雖云於伊勢
幣者不載三空字依他更自然有伴字行
先例削除之何覽正稱佛界哉若有先例
歟如何陳云他社宣命也憚於伊勢者素

可改之由取存也云々重仰云此申狀大
云謂我朝之習以伊勢事為不事以可載
他社之狀載草奏哉云以不當雖須石過
狀年始最初之御祈也有人然不可宜仍
審之仰子細教無披陳一方歟清書見之
伊勢宣命件所摺改之爰如奉載佛界字
凡宗業雖有苦學之聞家非重代身隔庭
訓故有此失凡依此宣命沙汰秉燭之後
發也也而修法數檀七夜能了始改存有
憚明曉可始之由仰之但覽尊法印申云

息只法多初夜可始之云々作依請被申
旨降可終先例急事之時雖息只終曉始
之非全之例也然而之日頗為岳洽仍依
請之由作也此夜余宿惟之日召權漏刻
博士菅野季長問之家周易御勅文之間
更以之中并親經胡臣問之之茶之申子細
粗有尋合更等仍感作其旨又御祈等之
中可召加之由作宗賴胡臣之
後鳥羽五日酉晴此日粟田宮有奉幣上卿之九邊門
傍通親之并九中并親經胡臣使九近權

中将成定朝臣七日御有樣宜御仍七佛
茶師法之來八日可被始行之由之下知了有
茶之云之故也一者明日六日之後日也御藥
之御祈等多被始了於今者雖不可及日
次之之法之大法之於可授日之依御之惱被修
大法之後日之於之忌之避二者八日之同夕之雖不
入之之之若之存之日也緣日之之之吉之曜也之六日之八日之八日
之本三者我胡被崇之真之云之教之以之降之為之羊之首之吉
祥御願被置顯密之之之存之會之顯者御之存之會之密
而令依御惱之奉他宗大法之彼法之以前之致始

仍之条聊可有思慮凡亦為急莫非此
限御藥聊安諸之隙也課凡又曰次八日為勝
旁理在延引仍仰下此方人宗賴申云保
元法皇御時於禁裏被引尊勝陀羅尼傳
喪事彼問人殊有其妙法云余云今交
同可問之相府云云
六日甲戌御怒日前尊勝陀羅尼事可被仍之
由人申也但云儀頗不實
七日乙亥之節舍亮闈例之外記來申御弓奏
可付内侍所之由作闈之由了是又亮闈

後多如常

例也旧例或上以參陣奏事由付内侍所
云々然而中古以來多以如今日儀也
八日丙子晴御存舍始大宮大納言已下公卿
濟云々女王祿二位宰相雅長以奏以
奔親誣胡臣云々此日於禁裏二棟廊西
及面黃子上枚敷被七佛藥師法面母屋庇
立丸戸入道場内
曰以先日宗賴朝臣遣請書又仰御拈儀
事之可候二問御加持令夜看法眼相具前
并延曆寺所司等參内先於二間候御加
持有作法云々職夏引存儀余謁之次向

宿所有次記祿所改看淨衣參上堂莊嚴

夏訖始初夜時余奉代至上逢時佛後遺

五口催大傍都實園為去年孔雀經法身

場同此所也而護摩壇在左是依所便宜

也今度護摩壇在右是山門之流曹之護

摩壇准左列云々等身藥師如來像七躰

新造也佛師院尊殿削之僅一兩日之內

人令下修其功也件用途可於之人々也

其外金泥二卷藥師經納御經箱云々

燈燭弓下仏具云々多係能々卿取網進也

初夜時了參二間有也加持但六月十二

神將咒只以宗師大咒念誦加持也青蓮

院座主康治之比修件法主上有御温氣

依有便粒被用念誦加持云々高倉院御

時都被上御加持而今度之云々寢之傍

饒壇場行秘法加持停止之參前後相遠

以依大阿闍梨執事不以有康治例也或

人云後七日法加持香火以前云々也加持

云々此条當時云覺悟之人但此条未知

本院又云其理云々向入道博陸并内大臣

等之象其被中不可得之由仍而以此由
加持也後日在大臣勅申先例余又勅出
了凡以勿論事也此夜不參御堂修心令
參隆忠良經等卿令行也依大法指合也
九日丁未今日巳刻彩捕入道入滅了世奉
公之曰老忽以遷化尤是哀慟以今日雖

欲參御堂得止令仕了臨終正念性生并
疑云：此事悅恐不少自去冬煩不食遂
以如此余頻勸進臨終之行誨果以十念
成就實是先世之宿緣也
十日寅外記政始上卿在湯門魯通親之御
存會中有例為請市與僧序緣所被忌行
也此日於御殿被行六十口御疏經社社
仁王經心限上卿催中納言恭道歸當日
定日時僧名今日不此行
十一日卯卯杖主上御庖瘡令膿給之間云

後夕御帝

御温氣又不辛若給醫師等謂不忠矣偏
是御祈芳驗也

十二日庚辰御殿御誦經結經也

十三日辛巳千僧御讀經日時定上卿別當兼

光卿并資實來申十五日於延曆寺可被

行疱瘡御行也此日有度緣請予二位宰

相雅長少緘言信清等也

十四日壬午雨降御存令竟右大将已下奏入

内論議之時大将早之無上卿之間召出

通親卿子勝方修致行之云々依亮闕於

南殿被行御論我例也最勝光院御八誦

始上羊依相當高倉院十三年御忌日臣

等供粮一只經云々余因阿入滅之後今

日始出以先衣法勝寺故院崩御之後御

願寺等事忽可陵遲余傷此事後所參入

也上卿實宗之外一切亡參入之公卿余

定能卿兼良卿等取相伴也行事并資實

也終既參法成寺事訖參内宿儀

延曆

十五日癸未此日延曆寺千僧御誦經也仍事

光盛友緣朝臣此日七佛藥師法結願午刻被

行日中時衣主上令進時給御心平減之
故也時了更退出宿所著法服率伴侍參
入告之御後御殿之母屋御簾做御座副
心障子敷大阿闍梨座副西長押至干南
第一間更東折敷伴侍座主已下各以參
著至上御母屋御帳小間簾中奏之後
御加拵於念誦之依御浴以前之次頭中
將御房者并勸賞以推大僧頭亮宗賴
朝之取祿次座主退下伴侍先以退下於
弓場殿給祿俸祿五位六位各人與之

凡僧祿出納取之即退出了七日有免物

依千僧并大法結彩也

十八日丙戌蓮華王院修正也

十九日丁未向堂依恒例舍利誦也此夜宿南

家依方遠也

廿日戊申末明歸堂依丹府月忌伴譯讀了佛

大炊亭七日始有御湯殿云々

廿二日庚寅公家被始除目御供法東与法督

覺成勤仕之私日修不動法權大僧都予
性修也此日於禁裏欲披供養号持陀罗

凡而余於迴思慮於法勝寺被行可宜之
由存也作舍凡內兩府凡大臣如愚案內
大臣共不可有雜但行保元例內裏宜凡
云：今交有不以彼例事等仍來月七日
於法勝寺可被行之由定任了
十五日已奏轉轉凡御國忌宗脩奉此夜余參
內宿雖除日秉燭以前可被始行之由緣
係執筆已下
國書六日甲晴此日當今御元服以後始御書
書并於御前始被行除日之余目去夜徑

係直序今日除日秉燭以前可始御前護
之由緣係執筆大臣也下及官外記等古
昔白益被行之中古以來隆及夜漏打粗
有日中之例當今每事似被與行四礼仍
係此旨也御覽古書之後可手問奏申文其後
可撰申文仍日出之程可有古書之後之
由兼以不知之余卯刻看直衣參御所催
行雜亥辰刻宗賴朝片七兼等參入親經
未參參遣召了辰四點親經參入仍余向
直序有古書內覽事直序裝束如尋常置

服息視等在大炊亭不渡之先長房亦劔
進來申云親經朝臣吉書假余目也長房
退下次親經胡氏指書於杖先跪眼路揖
偽氣色余目也親經稱唯進來覽文其後
奏余取文置前親經復座揖下必立迴之
膝行參進取文退下結申余目之親經又
退下次長房又參申宗賴吉書假之由余
目之宗賴參上奉覽之後親經但任揖
也例余直仰可有申文內覽之由是御裝束

未持參之由女房示之依事可恠恠容易
後也而宗於申云皆具了云仍余改著
衣冠是寬治以參御取女房云御裝束未
持參驚問藏人被申云仰遣御服之處今
日不可叶云仍仰天之間女房云有四
御衣每朝余仰不可有苦之由御看御御
列直衣忠孝朝即出御查御座西面余
水間母屋几余召人宗賴朝臣參上仰平
可有右書之由宗賴退下次左中并親經
朔辰捧書杖當御眼路深揖跪候西面

也主上令目給親經稱唯恭進跪御座而
問黃子膝以三度自同問屏長押上又膝
行兩三度指寄杖平伏候主上以左右御
手取文置御前之疊上茵外親經以空杖退
俛黃子揖主上御覽文其後以左右手披
文以右手披禮紙以左手引禮紙右端以
下先以右手文引禮紙右端以押遣以
日平指文引以左手引禮紙之左端引張
先上余作法先引張下而第安高食院初
度宿奏九端日先引張上給伴作法奉誓
退故院給元仍以左手取上文御見了卷之
退故院給元仍以左手取上文御見了卷之

文端願引懸以左手置禮紙左端願寄右
御手上如常以左手置禮紙左端願寄右
手卷始引其後不寄右手以左手押付引
漸卷之半過卷了更引上引以右手引紙
端引頗引懸九手上引卷了置御座前給
疊上自疊端二三寸伴指出引置給也親
茵外自疊端二三寸伴指出引置給也親
經置披參進引文引迴引退下給申上目
給親經稱唯卷文取副杖以文為深揖退下
次宗賴胡臣參卷其儀同前但全揖又跪
時先窺九膝如何可突御而方膝也又退
下之時以杖置文上是恒作法

官 方吉書近江四年新解文也

寬仁例如此 寬治同前 永久雖

可用彼例為國司之間奏表作解文云

寬仁雖為國司猶奏近江解文也兩度

例也云々今度非國司仍就兩度例用

近江先例上臈并儀也或右中年儀

也是別在中年為藏人既之時例也仍

七度就上臈用在中年也

藏人方平野祭請奏

代人先例如此降下臈頭取文書人

之次代々皆取文書之下臈頭儀也仍

宗賴朝臣儀也

文杖事

寬治天永同官文杖是派除目當曰兼

口有吉各除目申文之時用藏人取文

指之寬仁如今度當口覽吉書然而文

杖更無取見七度如何之由豫宗於朝

臣示之余々任吉例亦吉書者用官文

杖有何事哉亦十文之時又用官文杖

之由之見口內事用兩方杖之條理不

可然也今度考蓋日用意藏人方杖用
之由記之存之者仍用藏人而杖也

宗賴退下之後入御余退下直虎雄著直

衣有中文内覽更如例羊職事四人覽之

充經院出仕中家司方長房覽之不結申

充改政之申次余參御而御坐胡餉而

北面二簾中先突明胡内覽之裏簾指

入指主上取也置御前給杖退下依文

教少解結緒兩三通御覽如奉結之押張

御簾給突明進旁取之結申三返退下次

宗賴胡臣巨多是奉行申文主上按取文三

通御覽如奉指人返紵結申如初此間余

思出四人奏聞有憚之由以女房光總雖

中凡如形可假由任之申承之由此間親

經長房等奏申了次光總同奏申皆了退

下於石灰壇撰申文如例申文奏申之時

宗賴胡臣依余咏咳之不可為例奉也次余退下任人事等致沙法撰申文之間

宗賴胡臣依余咏咳之不可為例奉也次余退下任人事等致沙法撰申文之間

返上情任事文可入何来哉余之職事存
例可致汝汝但愚意所存付任符返上短
再卷寵任符可積加御硯管申文也者此
事為他人不可示依為宗賴身仍所位
子細也申刻撰申文了盛御硯箱蓋云々
余著束帶亮圖參御而左大臣等參云々
酉刻大臣參入至上著御列在衣出御蓋
中御座中宮塞々昇給以御所西間為之
給也立廻屏凡副羞立兒帳誰非中宮
侍所立立兒帳定例之御座間同立之
余著殿上御宗賴朝片仰召作事先是下

月宗次以頭中將突明朝臣召公口始於
賴也行之時初夜召之也例小時尤大臣已
被中竟夜召之也例小時尤大臣已
也中竟夜召之也例小時尤大臣已
下列立弓場大面參議西面是余執筆之時
此內裏之儀如此故左大臣引余副大臣受
立余以先例既驚示其跡而乘彼例進
彼說人之心充可叶堀川府作法之
愚身之跡是依相叶堀川府作法之
于時秉烛次大臣著殿上座右大臣內大
臣月著內大臣著了長卷盤小卷左經余大
色左大臣揖起座之上戶經年中事障
子東著御前座兩白端云大臣各以著
座內兩大臣著錄端依在共所也次大

納言実宗隆忠頼実良経等取喜文置回

座前次才着座実宗一人乍向乾立残三

良経也参議良久不著仍余揚聲催之也

廻以一人着座余易笏俛氣色至上引身

御簾給是召余微唯揖起座渡御前自御

座西向昇去押左足以右手竊持表衣前

先跪回座西以同手小引寄回座一易笏

膝行廻右足着座深揖居在引身下褰裾

正笏俛又至上引寄御簾給余召云左ノ

大ノ下少午キ之字未大明左大臣小揖之插唯氣

色揖起座着回座先了跪回座素而深揖

俛座定之後余易笏俛氣色至上引寄御

簾給余召云右ノ大ノ下少午キ之右大

臣着座是又回座殊膝引如法之西深揖

俛又座定之後余易笏俛主上引寄御簾

給余召云内ノ大ノ下少午キ之再大臣

参上作法如右大臣三大臣座定後執筆

左大臣正笏俛主上引寄御簾給大臣小

揖也唯稱之氣色置笏以一喜文書移入笏

三笏也以右手入之隨座俛之留置正行闕完帳二卷

先小披見之如例但後移文以無放突
見也而中間見也其後於移文以無放突
以九手以上兩官置前以右手引也
其跡以兩官置前此作法又相遠五
取上兩及甚以左手押之今作法未見不
置前之時副九手星之二今作法未見不
知事又披見指笏押觀已下於東也
以九右手以兩官置前此作法又相遠五
于余隨余自膝行就簾下置笏或說事也
引迴迴之也何迴也而送以九手寒御簾以
右手指入簾中小退按笏更於退于敬居
于假愚業正少不看度四度懸引處此法送
後座也正少不可度座七安者退少程退右
了者一方可按笏之卷奉右有於不自安之作
注主上御覽了兩卷共如奉入官察法
御簾給大臣總指笏小退于按笏之候子
易而後相遠進寄以九手寒御簾以右手
取笏直板敷于引迴也又送退後座以笏置
前按笏置右之四座也按板以右手引上兩官
笏以九手引寄硯笏是作法如存也家說
也笏以笏按他笏等遠右大臣等是例也
候上引寄御簾給大臣等揖星笏如初以
大向置硯傍禮紙少卷取于更自與卷

先小披見之如例但後移文以無放突
見也而中間見也其後於移文以無放突
以九手以上兩官置前以右手引也
其跡以兩官置前此作法又相遠五
取上兩及甚以左手押之今作法未見不
置前之時副九手星之二今作法未見不
知事又披見指笏押觀已下於東也
以九右手以兩官置前此作法又相遠五
于余隨余自膝行就簾下置笏或說事也
引迴迴之也何迴也而送以九手寒御簾以
右手指入簾中小退按笏更於退于敬居
于假愚業正少不看度四度懸引處此法送
後座也正少不可度座七安者退少程退右
了者一方可按笏之卷奉右有於不自安之作
注主上御覽了兩卷共如奉入官察法
御簾給大臣總指笏小退于按笏之候子
易而後相遠進寄以九手寒御簾以右手
取笏直板敷于引迴也又送退後座以笏置
前按笏置右之四座也按板以右手引上兩官
笏以九手引寄硯笏是作法如存也家說
也笏以笏按他笏等遠右大臣等是例也
候上引寄御簾給大臣等揖星笏如初以
大向置硯傍禮紙少卷取于更自與卷

之押平大入硯宮小板下取大向置座
上方迷右足添置之也其間作法不記
長二尺遠家說其程頗久添了座四不籍移
墨穎官宮款置宮之次下返入凡今不作法中
向取笏候主上川寄御簾恰大臣揖笏入
水摺墨二大因久摺之其間一兩度見切口
次染筆二管返置硯筆方之筆並置之余家
甚上小相遠凡筆更取笏奏曰四所指無勅
泮之未知此往宗說次取肉覽字皆怯向座下
披之押合更向御取小披讀申也位內賢而

名詳死未滿押合候氣色是括勅詳如
不分明也
奉卷之置硯上順染筆以九年大向人書
夕所少小取上于任也先示金云先例多
款伴子撮如何由余云置筆澆申也只位而
只可任卿忘之由奏云置筆澆申也只位而
泮之須澆其因撮也而每更取筆成文懸
度如此左去得心幸也
忽直筆但夕儿救外廿一八押折于如奉
卷之置之取出窠宮寄物于窠點上方
也合也奉卷合了入硯宮又取笏帳披次攷
讀申今序不押合於置之任之其次也初
次又任之日前次取笏奏云院官御申文

列案御簾給之作家託任三人召之他人皆任二人召之間令女此被守習雜人裁其
昂向在座之參議亦胡片雅長進頭執筆後執筆仰云院宮
御申文雅長退下此間置笏任內豎殘一
友人之間雅長插奏院宮御申文執筆如
之置前橫先任內豎殘了指笏押卷取集
申文就簾下奏之小退按笏候至上御覽
了也撤禮紙不撤表紙一通押法御簾給大
臣指笏進寄賜之後座之前橫卷之按笏
川寄莒多此間余撰出月給已下院宮云

歸給等給執筆任四所之後了給人但返
是又常執筆取之置座前院宮御申文之次給之
例也四所殘了先任內給月先申云閑寄物被示
云所坐國不朝為之如何作相計了被任
之由皆悉任了注袖書了召定長以令下
勳之此間任當年給等小時定長按參下
勳文等次第被任之皆悉任了觸余被奏
大間引直了而加札紙封之置硯上次向
座下封成束被刻先兄成文及三通之時
如法徑一時入第一卷被儲紙機又以此刻此亦奉
之何故哉

余進簾下卷坐後座引旁者等卷寄物如
本入硯管先是忌并大次余起座隱昆
明陞障子面方了即參簾中次參議撤筵
文依人不足寂末之人紅包心余指示
七日參入公卿

余九大臣右大臣內大臣

大納言實宗隆忠中納言

參議不覺快

九七日未晴申刻執筆大臣參陣而依上官
遲參教剋推遷余著束帶參殿上作以中

將召諸卿六位而人其後行依外記遷參

高以遲日沒後適以參入公口列立弓

場殿小時大臣二人內大臣署殿上余氣

色于九大臣起座者御前座扣次而大臣

參者次隆忠良經定能通親等以取舊文

置之署座通親口跪時先察九膝行于

時未秉烛次殿上五位藏人等執筆座邊

奉燈次參議署座之後至上引旁御簾給

余著四座召署大臣等此間內大豫如去

夜次執筆心笏俵至上以大間莖押張御

簾給執筆正笏進寄於簾下指笏賜答
復座在替正笏復至上引寄御簾給執
筆取出大問置硯上似以小刀切諸
上三不向切引按二陪折入硯善小板下
信月上置如去夜不遺折次正笏復又被引寄御
簾次執筆被解可正兼國勅文之由雖不
害字不能備止即大臣正笏共藏人參上被
係宗於下參之由此間余撰給如御時
被申諸國介之申文并大臣任府返上
申文等件仍申文去夜給之也大臣取之先被

任之府及上讀中之右狀皆次解余云如
御給明日可被任者云云余云在御意
但又余夜無其難死大臣即被任之余素
之院宮大臣臨時申請外任中一夜丁
任者等皆悉任了終願任之而明日之
由被執如何又即時最前被任之如何
方共不可然余可試人之由不存命似
不被存如何云云宗賴參上大臣仰云兼
國勅文宗於退下其後良久時參勅文之
間殺死室手云云不得甚心文章云內舍

人等外國不被任極以不著手也余鬱陶之
心中色死大臣且可任他物之由被觸示
不可抗之由答之仍死文章坐方快流中
欲任之向被問可除之者有云不被問外
記之由答之仍死宗賴問之此問被任內
舍人外國大臣云惟次才不同任文章
生外記次宗賴掛參兼國勅文此次申文
章生可被除之軍事大臣取兼國勅文被
授余之披置礼紙於前見勅文至與潘掛
如本卷之加礼紙不奏返執筆此問執筆

任文章生外國死大臣取兼國勅文撤礼
紙入笈四莒丁入莒也次第任之隨任合點
任了返与下官之取之加置御硯莒中
文了次被任諸道諸院舉等先示余云隔
年可任死每年死余云近代每年死皆任
了件舉表入此問余撰出院宮內寢未給
是公以子息二合申文等給執筆云之取
之未給加袖書召公謎以給之作明日丁
勅進之由大臣云公以子息上人云之七
夜可任死余云京竟夜宜死大臣入才一

節曰乃見執筆仍法給之說次封大間
成文等奏之儀如其夜成文封極依彼
向座下不見及之次公口退下次執筆退
下次余起座次參議撤苦文
女八日申酉雨除此日春除目入眼也任人清
書遲之之間亦終殘始執筆同人先余
著殿上藏人業弘召公卿大臣等列立了
場歡著殿上次余已下著御前座次隆忠
賴實良徑通親等置苦文著座參議著座
之後召余々著回座召三丞相皆如夜々

大臣正笏候至上押張御簾給大臣教刻
不進余示氣色大臣云先可有叙位九余
云賜大間喜之後下有之大臣亦座指笏
去夜進家簾下指笏是正札也七夜如此
如何實說九將又叙位之次遠之昔之業
之問必空手進家賜喜後座置苦文次
母章九空手進家賜喜後座置苦文次
余仰可有叙位之由大臣云可召叙位勤
文九余云在申文之中次大臣召笏共五
位藏人親國參上大臣作案於朝臣可召
之由此奉如仰下召統紙九將又親國
退下之後按參統紙兼可召案賴之俾物

參統紙如何尤尾翹九大臣竅也置前
彼示事又如何一頭可台統紙之由彼存
者尤不彼警示其告九不然者又似不被
召統紙尤不審元大臣取統紙至前取
笏假執拜之後見合取一通入第四莖取
一卷向座上添置更卷返之置前先彼問
取取笏假執拜之後召二省奏以笏共召
之即摺墨淺筆先書徒立位下良久不持
參二省奏過持參也大臣九也置座前披
省奏說申之後示云武部丞卜部氏也可

叙外階尤如何余云可被問例台宗賴問
之此間且彼叙民部依余命也次余又仰
藏人名係系基令叙之此間外比申云叙
外階云々然而式部外階之例不祇伴
元忠此時之爵尤云々仍今夜不叙式部
也此間余撰之外記定申文加叙位勳文
授執筆日叙授
前光叙外記史成文入次叙勳文居上皆
悉叙了勳文返与余々五之加置申文了
大臣書叙位了書案号月小放紙餘入第

四善卷叙位暫入大間蓋然取笏俛勒許
之後取也大間切結諸撤礼紙添置如云
夜次取笏俛勒許之後解余云可召轉任
勅文入余諾此事文如何夜終以大臣召
宗賴任之轉任宿官勅文者宗賴退下此
間先任內舍人欽次持參兩勅文外記更
至中旨先例雖召勅文進情任不進宿官
申子細保元進之世為失其外能被召不
進雖不進被任之身安元不進又不任下
召被任宿官希代之殊事也今度外記不

申子細亡音進勅文頗遺恨事死大臣欽
子兩勅文余稱直可被任之由大臣以情
任勅文肯入大間蓋披宿官勅文任之流
如次任可任者等其次第委不覺悟又中
間召宗賴召澁口取泉勞衆人性昂持參之取
折言可任之筆大途任了先是余取也顯
官申文賜執筆大臣次才取次內大臣召
當座第一大臣納言隆忠賜申文作可奉
申也由余云七夜任奉可被任能下奉申
考也近例只能居之奉舉了送上執筆之

授余：取之奏閱留奉返給申文余取之
授批筆：之之次第任也次皆悉任了
之出大間禮紙書受領案此間有定民郊
巡第一第二論申又嗣國少新叙多檢派
遠使舊吏以何可被登用哉幸示之民始
巡以第一盧光任大隅通尉四吏之事人
：申四吏有理之由然而余任檢派遠使
了是四吏去年去年相統任了又檢派
遠使範保奉公授好仍任伊勢了藏人任
仇渡了批筆皆任了之由申也余仰下有

受於奉由此間竊卷大間皆置可被奉之
處早以奏閱大失也後序之後進奉內先是
出近隆忠以就右大臣下進奉大臣被
示可進批筆之由然而隆忠以相与右大
臣之取之与批筆取集一度与与死命
每度傳之如何批筆欲余示早可被奏
之由仍更進被奏閱苗所後序之後列
星官以成文加入大間皆其退下不何
次余起序此間如殿上見大間入其後參
緣撤其文必先之夜參入云鄉不覺悟

九日丁巳刻議了清書定能只余清書之
 次良業可博助教事并公經可任中將事
 等加仰之依忘却也及晚退出直宿
 二月
 一日戊戌此日下召也有加任事等并行長房
 上卿恭通卿參議光雅卿
 二日己未字治殿御忌日催送布施取等
 四日辛丑祈年祭上卿右大臣
 五日壬寅此日故院御法事定云云

六日卯癸大原野祭上卿左宰相中將中宮使
 小進兼時
 七日辰甲於法勝寺有寺持陀羅尼供齋奉於
 金堂被行也年來於院被行也七年為云
 案御沙汰於此与取被行也任保元例於
 内程可被行之由院有條議余廻愚案与
 案之後可宣仍下行也此日親任輔氏院
 別當之後申告事
 案忠朝臣來申拜賀
 八日己巳祇園寺八達始設為式日古公案御

沙治始被行之仍勅日时也又有偈名定
上以泰通卿宗賴朝臣中告变余所赏之
间亦出容亭於内程中告書之時有出御
云々
十日丁丑日条使立近法使使四位少将宗
右朝臣与拜人半臂下襷以与拜九少将
宗隆中官使権亮忠季朝臣此日光明院
忌日送仁经有施取不如例年自此夜与
九条堂始修藏法恒例变也
十一日戌丑日祭也早旦以由後藏变向川

原此日召賀茂江司等同祝补任之召变
中告委細也作之以於祝家光情正以氏
人廣平任於祝者
十六日丑癸此日东大寺别常僧正并九大年
定長小参来申东大寺柱引并戒壇院之
间变
十七日寅甲寅宮女房告送云聊有御不例奉云
疑痘瘡凡入夜参内身見御有様无疑
山病也今夜宿候依口次宜以御在入始
以御祈云々

十八日卯終日徑山及晚六信御座行御祈
不勅法座不宜器素法 東寺法智

十九日辰曉更女房參肉余又退依遠忌向

九条堂也懺法絡願又修遠忌以夏如例

奉智為導師其後恒例舍利講夜除改參

今日疱瘡少之出給云々

十日卯早旦奉見之身不出添給警參隨分

致祈念午刻重奉見少出添給入御心地

頗尋常仍乍悅向堂始以講今年新調佛

具但無證疑者隆憲依為故院寔便也其

外無可憐人也此日七条也南高倉方里

小治之志有燒亡已向九条之間見付也

依在隣參八条院參餘燭了仍退出九条

院極遠為風下地也怖畏給分遂了消了

云々深更飯參肉裏七夜殊宜御座

十一日戌朔向皇為御座多出添給已別又

向堂依八講竟也入夜歸參肉裡小終祈

有換御心地給夏臨不及拜大夏殿以物

忌取々修諷誦令神宮春日亦引厩馬安
極慢例給卜筮之身有神崇入和氣相

加之終、祈多、以始之、不違記錄
二日、紀御有、極、殊、莫、宮、可有、御、退、出、成
否、有、沙、法、陰、陽、筆、醫、師、亦、申、不、可、為、
御、恟、之、乃、不、能、出、行、或、御、所、有、方、忌、之、故
也、作、合、兼、光、卿、中、不、可、極、之、由、仍、而、了
三日、庚、早、旦、吾、吾、服、出、大、炊、亭、此、日、依、春
日、新、幣、帛、錦、一、返、神、馬、一、疋、亦、也、作、親、經
朔、長、令、華、告、文、作、散、位、友、系、業、家、自、河、原
發、也、但、余、先、修、後、發、是、後、降、庭、上、進、拜、
衣、冠、四、方、拜、看、去、眼、鉅、之、准、彼、例、進、拜、依

懇、志、深、也、至、後、改、參、此、夜、始、以、大、般、若、御
讀、經、請、僧、七、口、率、尔、之、間、南、京、傳、号、進、參
旦、以、二、口、始、也、上、卿、恭、通、以、以、莫、官、司、長
兼、
五日、戊午早、旦、索、大、寺、柱、莫、肯、不、可、丁取、之
也、作、定、長、余、一、向、沙法之、由、相、存、之、後
也、此、日、後、白、川、院、因、園、御、麻、舍、也、穿、師、山
階、寺、權、不、為、能、至、况、願、醜、翻、傍、正、勝、賢、也
通、親、卿、已、下、公、卿、已、下、公、卿、十、人、參、入、云
大、納、也、不、參、不、款、莫、也

後鳥羽帝

廿六日癸亥東大寺在余一向可沙法之由任

宣長許不今日熊野立使中宮法祈也

仍精進依進發也此日有記錄所評定錢

貨傳否之間事云不

廿七日甲寅朔日申新年穀奉幣上鄉隆

忠卿領狀之由大下長房申告御裝束

之間事親國中平元野恒矣御台取作任御

台趣不宣下之由不今日為故因河余密

供粮佛健不

廿八日乙晴宮自去夜又柳六借御款息元志更

不少今日圓河不九日也不寅明朔日申

祈年穀奉幣定明日不可不之由不會如

何不問例之由作也不

廿九日丙寅此日有記錄所評定錢貨傳不更

又藏人忠綱与六位外記清光兼業不於

陣中有疑評更外記逢藏人不有女礼仍

藏人作告上破外記車入西洞院時不

宗賴朔日申上兩方申快亭台向彼是之

交共有重料但藏人所引遇法仍除借外

記二人殊加身護可令作頭之由作也先

奏奠由下知之其後向九条依方遠也

廿日卯時辰刻歸參若女房亦云藏人忠經

奠內御方女房等依許奉主上頗有不快

御氣色云々仍披陳子細又外訖不依陣

之由風雨仍相尋之亦幸也實也仍惟付

告上不可先裝束漏脫之由重加下知了

主上園食子細了云々為悅伴忠經頗被

召仕之者也今日中宮御方大般若結形

也云卿泰通以親宗卿等惟也有堂童子

二人負恩結願導師才二圓長律師才一

僧都也然者奏形四件人不奏圓長勤也

奠殿上人宮職奉亦非殿上人取布施各畏

物一不自上賜置也各僧經自以布施起座

是禁中例也次云卿退下

三月

一日辰戌辰戌辰戌今日依向後若去服午後退下

大炊奠先是職奠一人去河原有御灯之

由撥奠奉御職之注水着衣冠有解除

奠祈念之後改着直衣歸參內裡今日親

經朝臣持參記錄所注進狀經去十九日先

作告帛件日重加許宜日此只入大概
內覽打件子細以改並而按表也
神妙少、有取給亥却註付進加清書
寄人判可進之由中也經仲申今然野鷄
合亥依右大臣并安慶傍正未申狀下停
心之由作也

四月

一日酉陰時七口宗見此日賀房消定也兼
姓令來余若盡衣出賓造厄大將氏了卿
別者房字和木同否庭三位中將兼余否
人宗賴朝長參上余作日附可動中之由

宗賴退下小時持參日也時不指杖不入
白時副勞先例也宗於因、桂政三礼房兼
光之系徑於履、同白於用、
用枝可宜之由兩、人共海之云、
於外不用杖、非之由、
之上尤論流、故也流、
流帟可持參之由宗於退下次法大支帟
置圓座立切灯卷又持參硯凡硯置置因
座前次宗於初後正旁參上居因產猶置
笏卷返流帟氣先可作作氣色余目之帟和
墨染筆付氣色余自懷中取出例文豫宗
書進天養年例文也乞故殿
初度定夫也布業朔日書也
子奪之業

願先書大同書依余命也次余余命入以夏啓
書之卷也檄硯咸折教指易持來余乍折
數門宏宗賴後座之後加一見卷筆日時
礼帛授尤大将之見了次第見下更死
上大將持來依其程遠更起待來也
余死之直折教小指出宗賴參進指易死
之退下加咸硯自取之退下其後留與人
言談經房兼克木云兼仲依人長後入
拜人臨可然容歸有人定驚耳目於一日
伏歡固之可失其威議可改入國方云

云件兼仲先年有停之園物而故院者仍
被補入長又春日請之時汝入拜人仍
上度大入之而後請貪過法亂寒共不
丁堪頗有中凡之會當時之容與治非人
類之由人仍兼仲皆不下催之由住宗賴
了小時人之退出余歸入了
七日来此公卿
尤大将氏尸鄉經房別當兼克益字相
雅長三位中將兼良已上直
媿者夫可入以夏亦否議定人之云公家
一切不憚仍不及其沙法人余云理可然
但檢年々賀茂詣記於祭齋其媿婦他之

支不可入社頭之由每度所見也
專可入社頭之由每度所見也
云此祭尤可然但故障人之連也
祭依此故障亦除行矣
此其人變不來於定文者都不可
仍先只以變之例遇下有尤在歟且云
口勒使已下嚴重神變一切全此悼之故
也今度若被除伴故障者後代次之
例於公不可入定文也云云
其所謂仍入云
神馬行變國以也
又先例神室仍變

多四位五位二人入也
各初皆四位一人入定文也
也但仲資院不入定文相加可
由作又親縫尤可入以變與勤御前之
并先例不入以變理又可然仍不入之又
宗隆院為家司當時有觸穢之莫新非也
悼仍不入也且又官五人皆悉哉定文
祭還似念也仍隨宜少除也
今夜更次石清水臨時祭變與人相議
七年不可行之儀令申乞九大臣被申

丁巳之由元大臣內大臣被中不可
行之由是亮闇中不可行更之延引之例
皆以而後停心也於此事巡改延引事不
叶道理之由人上取取元非本其理
二日戊辰下巳刻參內宮聊令煩雜授給之
中依此及也醫師未參上奉見全不可有
別更之由而申也參內御方小時退公
三日己辰雨不霽冥明朔辰中澁口名小傳
奏下下之由任之了
四日庚子天晴廣瀨庵田祭神更也此日鳥羽

後院厩御馬十余疋自能保押引送之
於南面見也余及大将随身小騎之大将
在前緣又季經卿居東方緣殿上人假中
門廊內方緣諸大吏在中門邊又朔方卿
送馬一疋日見也旁飼吃初下進之由任
返也了
五日辛丑晴藏人次官親國召具陰陽師等來
公家御方遠之間更也大內御一宿了仍
其忌付大內人兩院亭自大內常巽方依
十五今日不可宿兩院御每一氣不可有御

方遠先來八日可幸押小沙度如北兩度
可有行幸第三度可宿大内其後罷神泉
修造待秋節可修補是自大内常王相方
之故也云々
行衛於參奉十六日月蝕不可正現之助
文件能現否爰問在宣子亦各申不定
之由但可有蝕之由哉曆了之
六日寅陰晴不定午刻著直衣參内八膳
時祭停否爰人申狀不一日仍可行御
卜之由存之實明朔日召具宿寮可參入

之由作也小即頭中将參入宿寮又大外
記良業參入余行問准持例亦又元中每
親綱胡后奏准件人申云正月賭弓射礼
被移三月若可准持元云々此爰元可然
仍仍良業申上天曆八年正月四日穗子
大后崩日年十二月乙卯上論奏正月乙
亥亦之中於節去者不可及傳心於射礼
賭弓者三月可延行之由也仍依請祇
宣下了同九年三月丙辰仍件亦爰也者
此爰符合了件於時祭爰人申云三月

有障之時故延日月例不可勝計然戶波
去修時之穢氣若他障亦也仍延引有謂
於七度之亮闇中素被停發之公事也仍
考全丁之延引之理於七年元勿元節自明
年有議丁之定去月也之此條一旦其
理既一始一暮之終當三月先例延引之
月又四月也仍被延了四月之條方似有
便宜加之去年和統之不行伴祭之例
雖全不見仍延丁之果以歛之由又以有
豫議然而亮闇停心之公更進被遂行之

夏指而全例之間是物雜火歛及台卜之
處夫曆賭弓例指掌符令仍不丁及御卜
早同日次之延遂引之由作實明御臣
又此旨奏之早人及晚退出向九条坊內
府後家有不恟為相防也入夜參八条院
亥刻上方有卷上內裡近邊云々仍馳參
之考於途中五条坊門西洞院之由候閑
之由廻軒淨大炊亭此日可催衆人亦
之由作也

七
卯癸晴鼓中將實明胡臣拵來大外記良

案勅申天曆射礼賭弓被延三月例如昨
日申状者前年奉年有公卿論奏之由令
申而如勅進例者公卿議基八天曆九年
十二月也仍祗府合七度之次才亮圖中
停心之公更旨不可有延引之由右内兩
府已下多以令申而件两个公更共三月
丁亥行之公更也依常一暮也終御忌月
不及異議延引及三月被延引論奏八
後年御忌月更也於暮年修多無尤右亥
延引也延引之礼行如此况於致神之儀

賴朝

其仍今月被延引之条祗以勿論以此亦
子細雖欲作合再大臣亦於七不及議
定仍早丁催使已下之由召作人申列宗
賴朝臣持来賴朝卿返札播磨備前兩國
行可延付束古與大元福友寺之由也召家上
人亦丁作合云々山東大寺上人早丁延
之由仍宗賴人定長以自野還向云々
丁參之由文覺上人已非普通之人為大
下知一由文覺上人已非普通之人為大
山人仍立不能召延丁作前中納言此日
丁延引擬階奏而本局依不書儀奏文延

兼安
文覺

月未曾有也大外記師直欲召忘伏之
正下僚下人而史生懷念云何直無而
過四件史生可受此件之由召作人
七日氏尸口經房來余謁也粗述懷世上
人口亦尸尸伏理
八日甲乙日云家以灌佛依不蒙祿奉也
平刻吾直衣參肉上薦未不可出仕云
仍余又不可出座也先是^{秋元}有施於肉裡
中宮八条院亦他兩依^{搖手}無催不致也以
紙畧之付白本是下^{搖手}樣九方^此位書也

冥白兩宮也以下薦隨才站之內中宮兩
女房布施各畫善但依新制不用金銀錦
綉亦其中一兩有綉并二重織物止之不
出未終更具之由親國^奉令申仰下始
之由小時出居居座次公卿各以自布施
若座^充置^長押^隆札^如例^通親^獨就^札而
上普通親親也次寅明朝長置布施席若
如居座次宗賴朝長次兼宗朝長次光德
親國^已上^二人^五位^親人^長房^所經
次六位藏人二人置之次藏人未途道不

參之人布施一度九兩三厘也

施置一後親國取余布施置札上依之所

置本布施九街門上置也

置餘布施亦置板敷是又例也

師慈弁法橋相具徒僧二人入自中門

內老丁入自西徑南庭昇自南階直若佛

若平伏西徑二入南廣庇序序西一

也三禮之後步磬公鄉墨笏次弟子僧徒

也唱咀次同僧進散花机下取花莖立佛

前長押唱散花行次導師啓白一起就錄机

唱咀散花行次導師啓白一起就錄机

束頭頌嘆之後九御斟酌也

先斟小鉢曰口木中矢鉢其讚嘆一復座

次九街門勢已下次才灌佛其作法皆相

遠通親雅長不礙鈕於柱粗大內九

案况此人愚入山敢同出歡同偏如大內九

恭通入山敢同出歡同偏如大內九

親宗隆房實放光雅定備入類上

此作法未知其故大內小野云共出類上

入山敢同出歡同偏如大內九

又恭通隆房未用西鑄黑漆酌自余其

又恭通隆房未用西鑄黑漆酌自余其

又恭通隆房未用西鑄黑漆酌自余其

又恭通隆房未用西鑄黑漆酌自余其

又恭通隆房未用西鑄黑漆酌自余其

東歐是兆如何

次寅明胡居在出灌佛此後任位次可灌

佛与雅引胡忘進上其間其上薦宗賴胡

臣已下不灌也乞乞用心也次親國次六

位以交慈人亦也次成經心取福依傍德

之又大掛也此間身師教化迴向

賜夫子傍布施不此間身師教化迴向

福返出如四沈大取布施如

次云卿退下次出居退下次六位藏人至

御簾次女房灌也依余密謙之次渡山形

知宮御方有灌佛其儀如恒未交訖以示

依窮居忌退出夕可有御方遠以孝分

余依轍而勞不參大將又依而勞不出仕

也今日山座主自山直參內裡余謁之去

朔日閑一蒸於納物之委細之秘而不被

亦其中有不審事之始自安惠和尚慈

大師上至了覺慶座主皆目錄不署一人

共拾對宣旨下之時發四人仍連署也

其後至快修教人注問之云加署與不

看今加一通之其理可為於今度具哉柴子

署一通自拜堂初一更皆相惡夢熱之

吉兆一每更只冥威所致也云云又山門

之趣一向歸伏之條文無不審凡誠是山
王大師之冥助又是可謂天祐歟歸來可
憑凡座主又以示云於對宣黃洞一甚
之人可申下夏歟最明也二代申下之
人尤不審之

九日凡陰棟花胡長隆職亦參入案賴胡氏
日來就太神宮同院記條々有和乃夏亦
左神宮祢宜亦參入列立門内中門外付
隆職申參入之由何同食ノ由殊無之申
事只參洛之次不入見參也云々

七日東北到來播磨依前國亦付上人
之由先日令戶而七日狀凡可改任國
司播磨但與古造凡各不
突國勢上人下沙治云々大旨隨同聊和
遠是兆迷惑了然分就七度ノ狀可致沙
治凡家住國司ハ行國司以更換而不可
注造与之用途歟然洞云々亦不能自与
耳今日經房ノ送与一足又賀後神主也
又与馬二疋各見了返也了賀后治刺也
十日凡西陰朝桐小兩此日台乐大与大佛上

人春案房重源今号并彼寺七官寺大

并定长木德前國可被付束大寺之中位

之但伴國可給德保口遂可知沙人也仍

可申任國司云云按命大佛殿造營之間

能保卿一切不口入上人一向可沙治

云云上人申云卜而云云凡不可時竟

以一向被作付蓋成不日之切即云云重

作之自元女被作只名代國司也依可被

改任國司是先使更ハハ定納云致沙

治死即自餘國勢者一切不口知上人一

向云衣沙治也者上人云然其試可知

廟大慶之切凡不可煩庄園并濟物皆可

衣免之由於永宣告云物者可濟之由作

也若一兼諾退出了云後余以使者此次

才作能能保之許之答云上人云每

更万石能保可沙治給云外更云而知云

而七作在遠如何即上人之欲退出云

苗尋問復之云於后下云可成濟物之由

依有作解中國幣之由取申作也云云

才勿論上人虛言次能保卿之要云次只

依於朝申狀致沙治許也其上更不可知
之由蒼人不足言々々
此夜公卿侍地錄竹々軍參申官法方
有催信之與之々女房有人在麩中彈等
此巴号有其真之々
十一日丁未甚雨丹大臣神宮向中以治之召条々
更云上就狀又作条々更宗於朝臣而
申上也夜半因女房告云主上有御霍乱
氣之々仍進言良疊又醫師參入天曙落
后給余自今夕面有腫物之躰不輕仍且

付大黃明且可已見醫師仍之夜不參丹
也
十二日戊申平明談答來先參内裡云御霍
乱無疑云々申御治方亦人了元おと者無為
云々女房亦送此由余令見面腫未刻
文覺上人來宗於朝臣先是參入作播
更申領狀其躰左入云々可彈指云々
永宣旨物更行不可濟云々又可死余於
庄園云々作云邂逅便宜也勤之煩々蓋
歎仕哉也々莫在々更々如定不可叶

△後身羽

先是勝賢僧正入來依余召也申國之間
又恭經卿來作播民之間又此日親經
召陰陽師問御召春收異也

十三日巳酉陰晴不定棟范朝臣尸云今日有

大神宮文更許定仍只七所罷向也云々

明日可有止亟手幣之由何宗於手奪光

綱云々

十四日戌庚陰晴不定自晚頭亟下入夜林甚

此日亟物元平次有官木上綿三大臣批

筆九火并定長

忠季朝臣來清水寺更城真寺更委可示

合更亦相合了

十五日辛亥亟行下仍可行御卜之由作女房

子之間及晚了晴不以之云々朝方口進

鞞二既見了返也又中宮權大夫口進馬

二足日見了返也

十六日壬子晴此日吉日祭也申刻發也神馬

十列陪膳光備朝臣陰陽師晴光以幸為

親其更女房又奉幣陪膳同前為說亟幣

負綱衣冠大將役送先是已刻能保口相

具馬十疋來又察御馬私厩馬人引送
馬亦余足見也撰定大將并能保口呂前
養子各數又季經口同候產同友上人宗
雅朝臣親能朝臣能季朝臣亦候中門廊
內緣宗雅候余大將隨身皆悉參入厩司
國以之中門他諸大夫及三日以終
頭能保退出入進忠季朝臣參上此由男東
大寺上人參入申候前國復國司是前使
不可國勢死又申云能保之自可國勢之
由被備仍合沙法不可叶以也云云以此

亦旨仰合能保卿以宗朝一切不可沙
法之中申之仍任此之旨以前使莫欽法
不可申之由作也仍上人承伏申可給發
文之由仰合能保卿作宗於寺而教中於
長市定長口之許入之旨仰上人七日
依非莫上人在門外也
十七日冬晴忠季朝臣來令步出賀發酒次
方未及半依為你文退出十七日內裡有
御鞠也
十八日甲晴入夜宗於躬長參申賀發酒祭

莫造也次才每莫位合子細ノ權大納言
右大納中宮權大夫三位中納言
近成四五人或一或二人及市人
申七日吉祭并小正月亦莫此日洗髮
絞整身又祓禊并人馬宗瓦馬并籠
十九日卯晴入夜每雨殊在明日之雨無疑
元初度之莫遠乱衣不遺恨然亦只奉任
大明神而已七日當色亦皆悉今給了
入夜招忠季朝長若常帶引物下整伴人
依堪終也即按出也明日依可逢之七夜

而考也又衣刻密始新車車七日又修絞
這拜如昨日

七日丙辰陰晴不定五日抄錄之後初度祭
浴也年來之乃連々相障干々未遂祭
今年通無殊莫也而參詣也去朔日定難
莫始神宝内十五日始家裝束七日早且
下家司二人藏人所二人參下上社以
裝束莫直誦中原師重大膳重
文章生盛尚東市正小槻公尚
亦參上社
外割沐浴密々外除精也三夕日每日外

也於同別覽神室之後二棟廊尋常也南面
上簾撤疊先神室以半仲實取菅同座一
枚於西才一間余看冠直衣著仲田座一
次家司職亥里星神室先上膺二人敷小
造二枚有南北次置長攬蓋二小是上次
次才置神室上社至西是皆置家司蓋
人臥右大舟宗於胡片參上用幣莒蓋洗
之次用鏡莒蓋洗先下社次用幣莒蓋洗
底次家司職亥次才撤令入神室解
長棹蓋撤也小是室末撤也一人取也

依余命也次余歸入即居寢殿公婦座來
方大乃來居殿上人座先是中門席小三
夕向張綢懸衆人陪從裝束依而扶用北
妻戶西折戶引經門懸也次召衆人陪從
小切燭之而中門席也次才給裝朱家司
役進衆人分給戶頭又給陪從裝朱門
也進衆人陪從布施冠也其中奴方
前又日前衆人陪從布施冠也其中奴方
憲親看五五位袍衣冠帶銀作釵也次余
歸入先是木工權既時盛朝臣參上出步
出具衣呂蒲祿五釵紅梅單衣紅步綾行
葉表者織物二藍唐自腰裳等也寢殿

西才一 二 同 并 亦 面 已 刻 公 卿 已 下 漸 參
妻 戶 一 洞 月 出 也 也 自 其 夜 宿 此 亭 也 芾 銀
集 大 將 著 束 芾 來 植 為 後 銀 緝 地 平 緒 綉 綉
紅 引 插 又 者 奔 人 每 三 人 未 參 云 午 刻 余 著
東 芾 去 夜 看 也 七 日 文 亡 煩 袍 如 常 澤 步
文 也 今 度 誤 半 臂 各 折 其 級 不 著 也 文 遠 平
也 紅 步 引 陪 裁 半 臂 文 折 端 也 其 外 紅 法 車 汗
兵 亦 如 件 浮 文 織 物 浮 線 後 表 袴 紅 法 車 汗
口 禱 綉 螺 細 水 文 織 物 浮 線 後 表 袴 紅 法 車 汗
夫 干 島 少 摺 具 出 產 經 南 貴 子 者 西 弟 一
文 汚 平 終 也 具 出 產 經 南 貴 子 者 西 弟 一
向 端 菅 田 次 公 卿 次 貴 相 分 名 奧 滿 座
權 大 納 言 隆 忠 右 大 納 言 實 龍 大 納
良 經 九 南 門 督 臣 親 權 中 納 言 敦 信

民 郊 卿 經 房 權 中 納 言 恭 通 右 南 門
皆 隆 房 別 當 兼 光 源 中 納 言 臣 資 六 孺
宰相 雅 長 九 宰相 中 將 實 教 大 官 權
大夫 光 雅 九 大 弁 定 長 新 守 中 中
成 經 右 守 相 中 將 公 繼 苑 山 院 三 位
中 將 忠 經 新 三 位 中 納 言 兼 良 源 守 相
兼 忠 下 義 不 朝 或 有 國 是 亦 止 知 亦 亦
成 經 已 下 依 座 校 不 著 座 也 隱 居 二 棟
下 廊 簾 中 中 中 中 中 中 中 中 中 中 中 中 中 中 中 中
次 殿 上 人 著 座 其人 追 不 見 也 次 余 召 宗 賴

躬巨右殿上人上昂来南黄子余作家人陪
丁召之中昂退出於中門廊西端召也昂
漫座次家人陪從良久不參仍宗禎文起
座催也上為木頗遲參隨見參且以者座
昂上為追參者陪從又者座其座在中門
廊南才一二三門與端敷堂端墨其中右
餐餘人自座未者东座陪從罪為黃子南
妻者西座次可接而按津雪以政朔日
盃古折敷持来職吏兼贊五純子余五盃
取政擬隆忠卿次才巡流如例盃傳殿上

人座純子次家人陪從座國仍東仲資西
勳之次五位次余已下著計物次陪
從發物音次家司職已四位取捧頭死各
捧之藏人取司之君兩所役人亦之
也出障子上為妻戶徑各座法給以
也次家人陪從起座退下次法大吏敷管
因座於寢殿南黃子兄是家人居座以前
也次公卿自下薦起座透廊色徘徊以余
起座著黃子圍座階西間次隆忠卿已下
次才者座南初不者座人此時皆者座
透渡殿可行敷管因座佑人多也次家人

先上藉渡南庭自東西其間是中絕不可必
然更次次御幣已下自西渡東其行列在
別扉人渡一人起座隆立中門外不待
宗虎如何之後宗虎二人渡南庭也次余
起座降自南階九大将大乃不指易
如之也又刷裾次余出中門對才一人小
揖失也過御前年少納云外紀史官嘗言
使亦在中門外隨余進前行先出門騎馬
次余乘車大将褰簾季长羽后立擢次公
卿一之連車於大炊御門東洞院過合立

行列也
路頭行列在別
路頭逗苗經二時是前敷台后致扣馬不
促駕之所致云々未更有一其路自大
炊御門西乃至于東洞院北行至于上御
門西乃至于西洞院北乃至于一奈东以
至于京極北乃至于河东到下社埜因志
入車居件路南柱外鳥更南折外鳥居南去一段九
余殿西引入东西立車四記云鳥居舍南
居南際舍顛倒云々其南馬外鞞放牛
塔合自件舍北二解立也

云一擲並頸木

御前并少綱言外記

不經

幾程隆忠車立余車南其後良久車不見
以人陰令見川原一切不見云云如法及
一時已及申斜可謂未曾有申四點右大
將車立權大綱云南其間右次大將於
余車北急欲下車而余暫作也次、車亦
如此中絕者殆可移刻之故也其後車少
列右大將南又氏尸口右車門傍車於
堤急欲下車而見大將未降各省覽流疑在
以云謂其後別當來而下車見之兩卿隊

可謂嗚呼其後大將下車各來車急其後
從程可待云卿日已欲入仍不合大將且
又欲下車以隨身觸列立車亦人、下車
之後余下車前駛季長綱臣取棍立踏板
下大將之尚余出轅外懸裾於劍兼親懸
之此間上下平伏隨余進前行云卿亦皆
來集陪從發守留從其後殿上人在其後
徐急行陪從亦步物子守求子徑馬場北
斜亦行其路利板殿帷北樞門外帷御前
分若平伏余垂裾過其中入自北面慢門

如南前小儲候西南慢門外經帷小入自東
余括永令候小西南也
南小一門外北之得悉座
自帷後並著座先是河西岸右食西交陸
陽師座也轉石倉小解立神室長極東西河
東岸引立神馬糸人子糸虎子
尻小以上東西之先假式中央立神子九太
相小以中為上糸虎二人立小方須小安糸
鹿於相介余業之社在小在存就道理如
以此中為上糸知而地先例共存就道理如
此次供御手水陪膳次政朔辰役送三人
國引仲資柔時子水了撤之自小次
幣取四人五位二人合小料自而也別立

右倉南小上次御贖物陪膳兼親羽南白
供之役次居於那援物法也次陰陽既
送親克次居於那援物法也次陰陽既
賀居宣憲胡辰次修得微音不同然而
繩托人形如乃後了糸親持來大麻余托
之即引諸那取來撤後物如役人次諸大夫
撤諸那後物次松尾川合幣每糸鹿亦糸
如社糸鹿於立而即騎子是例也次幣已
下前引余起座著幣懸裾於釵法御日之
徐因之徐步引之間神室長捲不見余驚
而身也於在帷前任京於台下家司令昇

之又率人等并馬先入社頭更召返令立
中之路西以女房車立之立榻並徒車三
友并中官女房車五友同立連其南也公
鄉送余法陪送在其後亦求子如例殿上
人在其後渡瓦橋水引入內島岳斜進入
南門御幣神馬先以入門立拜殿前其
可經西失也神室長捲入多居車迴西昇
立諸大夫屋東慢西神馬苗南門外御前
平伏門外在右余望裾經其中入門徑坤
屋東小界自水面東方一門不撤者隨者

座而解劔取笏此間諸大夫亦途神室至
弓机上件机木社豫立神室次庭東西徑
元幣取以幣室立机退下也慢次余解劔
虽座造次措起看格也造道先是自
于拜殿南西階下拜拜殿南階地上脫身
按察敷造道也也
也也入中間也造北看拜座半延上表于鹿
之也次宗於朝后取余銀幣串各二士慢門
經庭中入拜殿北才二間進余前九頂也
之余指笏取幣定頓板笏退下除去押起
兩段再拜居兩段之揖如例祈清前只心隆信

起誠是神明之玄應也。可悅可作。日月神
司出中外祔。宜且祝。自東西各昇。升二間
來。余序九太先。余五之。手取金銀各一串。
給祔。宜正祔宜資兼有障權祔。宜李平也。
次右手。五金銀一串。給祝。祓芴。坐各五之。
入中門內。了於室前。申祝。致不。闕。尖。祝。致。
出自中門。外砌上。申還祝。其音次社司持。
來。葵。桂。指。白。木。自。余。序。右。方。持九來。余。五。之。
葵。懸。巾。子。桂。指。綿。霞。也。次。賜。祝。師。亦。祿。五。
位。諸。大。吏。役。之。入。自。慢。門。經。廊。內。外。中。門。

外給先祔。宜次祝。悅社司祿滿。坤屋之後。
可給。然而依初度例。給之。長治天永例之。
皆悉。給了。余揖。起。序。左。迴。降。南。階。君。杏。徑。
本道。着。坤。舍。帶。釵。忠。季。報。后。來。持。持。之。即。
取。杏。玄。了。次。公。卿。拜。自。南。面。各。序。與端分。
北。序。之。人。經。未。升。此。間。及。秉。燭。隨。身。立。明。
次。迴。御。馬。神。馬。十。列。次。迴。之。三。迴。之。終。敬。
也。此。間。陪。從。發。言。及。迴。御。馬。了。有。束。遊。舞。
人。亦。着。舞。履。可入東西間而入中舞。人。先。
駿。河。舞。次。求。子。如。恆。了。各。退。下。次。勸。神。酒。

權祿宜季平勸之祝取魁子孫座未昇降
一西間西鍾座中就余座大方勸之九右有酒
小桶也下有板瓦瓦瓦並折敷也先入酒
祝定了乍折敷勸之如本並折敷季平取
之經余座前進小長押端渡奇酒殘更飯
勸也如此三度了更入酒勸權大納言以
下才三度渡酒殘也人列如此勸之次可
汁粉藝計玄素居也仍余已下之著更食
之其味此間敷神乐序次下始神乐而人
長改裝米之間遷之此間社同以麥桂子

諸卿其路日神酒人列懸巾子如恆良久
人畏參入各為座神妄如常居衝重次有
勸盃此乃徒然神妄了序人已下起座了
次余已下按着起座合少乱入追出
了無殊狼藉不似先云忠季献之日
人令懸裾余出南門御前平伏門外九右
余不出裾經其中向馬場舍公卿相從陪
徒被隔難人余作隨身追散近令報其公
卿如例余已下乍懸裾拜階著長押上因
座余脫沓以心為上各懸瓦也次序人自
不下熱

水上南次自南馳水次兩大納言隆忠引
出物馬各隨才門之松明如恒次人之起
序次余於西面偷署沓降南階御前今行
不鳥居外米車經行幸大治到上社進外
鳥居立車大將進來以假合殿上人獻沓
於轅外懸裾御前之行此間公卿少以未
不待惣上社例也入自鳥居經後殿怪來
北入西面北牙一間若經怪序水慢外御
前分居當裾經中如恒自後看之元大將
進參若於治車轅折仍進之々々豫石倉

南拜立神宝長櫛頂並心也而日來教陰
陽師座神馬十列立石倉西北上西面次
拱手水進自小陪膳以政胡臣僕供人々在
大將前近仍只日行一人也其外親光恭
家亦僕之次供贖物如下社次幣取五人
進立次陸陽師看座次鞍馱大麻葉親胡
社引諸郷撥拔物亦了幣各參本社了幣
一人前行神馬神宝森人如恒余懸裾入
内鳥居直若森殿階下御前分居余系裾
經其中昇自南階地上直進着着子也又着

座其座如下社此間神馬神宝不見东西
相尋直入社内了云々僅尋出舁立奈小
岸邊神馬引立舞殿小庭西方次諸大夫
運並神宝為先錦帛置了淨幣立机
素立次宗於胡后取金銀幣各一昇自席
殿北面余前献之余指笏宗類下兩
段再拜如下社祈次神主一人出來余給
二串神主之參入親園良久淨出神主
申還祝次白木指藜桂枋來神主持來也
余之戀冠帶社次給祝師祿次給社司

祿次余者坤舍道是昇東面階經養子入
今自南面西才一間著座東忠季胡后取
沓次公卿著左昇南階著之也次廻御馬
廻公卿屋水屋也次東遊次敷神主座次
神宴此間神司与葵桂於諸卿次勸神酒
神主勸也祝言藪余年九大将每度酒
殘了他人三度了後沃之次三献每度以
政胡后持来盃轉盃云渡然而依准執例
亦不擬九大将以枋參盃之傳之二献下
署神宴之間可居湯漬菓子而進之神宴

已了仍略之起座向馬場屋西面以北為
上上北馳南如下社兼隆祢落馬責作令
騎也狹而_不馳尤尾籠也次起座歸家經
紫野沙也於門外下車御前乃忠季歛杏
大將已下公卿先入中門拜自月廊南妻
雅定長小未從
著南面座公以同前次召御前并少納言
給祿四位二次給史祿外記宿掌召使祿
於中門取司下家司給之隨身腰指日前
余歸入了
十一日丁陸人多賀、辰指雨止之間復

廿五日辛酉賀茂祭也近侍使右近中将實保
朝臣中宮使大宅長房藏人長房
小使右助國基亦也余不見物召中宮使
渡南庭見之
廿六日壬戌雨降之刻參內真福古王鑑二人
來直庐吉野監行之間奉茶、作子細以
宗賴朝臣作之親汪依穢氣也于後退出
九条堂入夜滯大炊亭
女房自今日始去日精進沐俗叙除陰陽
師宣平陰昭能季朝臣

廿八日甲午上天晴其後天陰入夜每降此
日石清水臨時祭也去月依法皇御忌月
延引七月可被引哉否有豫議彼向大
臣已下人之事狀各著勅先例之處三月
院期有障之時四月亦引云已為流例仍
引被行之由多以申之與內大臣申云可
改行之內詔初有故延引云可然於七度
者依亮園停正人已是自元不不改行之
變也何有延行之儀哉云々此條依有其
理大略被付此說与猶依不審依亮園停

止之變以他月被引之例相尋之如天曆
例射礼賭弓亦正月公宴也而夜延引三
月ノ遊真變初然况於祚宴哉何今月而
被遂行也余已尅若直致參内依使遲參
申科有御禰其儀如例庭座之間余須服
殿上例年如此而今度依御殿南廣底小
面妻戸内尋常渡依有便回也三献之後
供寸白更發能是女房又以隨身觸變
亦是出了七年七条院致儀其御方步出
在西旁一間御座際間也成似無後直款

須如此之時法不可被假承福門院時
全以不給島孫院除以致謙讓此女院為
以何假被施感光古今莫矣已此謂然且
為保身運尤可較卑下人如作之然亦
已為帝母有恐干口外勢力及中宮亦
出如例
蕪芳織物儿帳有下綉出
紅薄樣褙五領白草衣已以保之綉為
大二紅步衣青朽葉生織物表若二藍
生織物唐瓦白膏裳也出例儿帳

七条院

依為一向出例儿帳有步出呂藩五領
朽葉表若二藍唐衣具厚如例步出不
知紫肉也日間或引入了儲女院座但
依月障不夜屎沫步出無益飲如何
此日女房參詣甚日口社卯刻出行先尾
沐浴次刺除陸陸師宣平底車之後出衣
房衣也有持具車副六人平強不前駁十
一人殿上人三人法大吏十人也亦三人做
障有皆布衣也出車二兩口裳拜也每車接

府二人御車後，清府長忠武供車出車後，
三位中納兼良供奉總代車牛童也。布
衣前驅二人，其後御衣積二合侍四人，付
之。七夕參御社明曉，丁參，東方南回堂
也。多年宿願之上，中宮御心，時可忘參
之中，危立申之，而連之相障，元七連今去
月，依危病人延引，今日破石，取參詣也。每
亥，昭議也。
九月五日，今日念彌此口，振氏之卿，已下少
之清水寺，亥有議定，經房隆房，兼光雅也。

光雅定長，小口也。多申丁被下勤，記錄而
之。由余覆問兼光，雅等伏理不可被下
勤之中，殘行申丁被下勤之中，兼光申云
故院御時被任下子細，弄當不為補任之
間，亥委丁被召云，又住者社修造，加發八
幡，亦領友配失永，宣旨分明，於可被罷矣。
亥問人々，而載宣旨之庄々，林地在彼
時，未為社領矣。將又隨為神領，被除矣。
條，於可被問之中，人々申也。其後人々分
散，一亥刻女房，自去日還，向上下向之間。

至為至矣云々昨日申刻若禪定院成刻

參社前駮政著衣冠也不具出車向地參

知著到殿造畢放車床解入南門

...

...

...

...

...

...

...

五月壬辰入縣...

三月戊辰右近葛手結也

四月己巳右近葛手結也

五月庚午右近真手結也

六月辛未右近真手結也

著行云々

小日酉晴此夜御方遠...

下么鄉七八人供...

供于主上新院有...

不大肉也天曙有...

能資勸仕鈴奏不趨如何御方遠不幸既
有禮之沙法依難治幸大内七日以後丁
停山神泉從出之中任了對面八日余所
九日戌甲覺紫來日廬内之婦清水子而
誌文子之師大僧正并不要仿正亦子細
位合了
十日乙亥定長以參入去丑日下向南都檢知
東大寺知封倉弁日詣堂院亦破雨露更
三不為云云又云大柱亦余如不日川著途
法沙上人殊悅申云云余亦直廬謁之多談

雜事

十二日丁未晴真後寺不司為集今使奏洛
申清為寺事尼中并親經胡匠其具奏上
但伴人依觸穢不屏臺上余百家檻下任
之清水寺色源源天皇勅書至如願延鏡
上人起清先日因覺紫法眼下向見就彼
狀可申子細之由作之伴事未字及云
三去九日覺紫南下向也八日有集今仍
十未兼及云云其外奈別處傍正有申旨
也此日實猪海定也實明朝及外御前書

之云々

十三日寅晴女坊向九条往季初入夜改来

史基直抄来月卷去三月人奏也向遲忘

之由申云史基光稱被院漏上日之中死

魏月奏空過去月具三日責出評定伴上

日事皆為虛定仍一日不入之一昨日返

拾月奏昨廻并宿七日取内覽也云々作

云縱院有上日漏之愁筋長者可持成敗

以六位下福之月左魏月奏之条理不可

然又誰人子之引此木子細可傳任隆宿

杯乙其上直中云伴月奏覽尤小女宗隆

之間市光依為後下課上洛取苗不返与

云々次才重々心不為事死有云々流林

入道園白致乞尋為馬明且云狀之由吞

之即任長房了以日廣房来尸云法園

依以制付結文之園世余个不取殘未付

之云々又進文書之園不假以内々初縁

身云也注文可余个園也云々此次為供

田之間事向子細于時神祇小副為季奏

今月中子細杯直亦諫計更改取喻云物

云不能具記神宮評定注文返卷上卿
許一任可致申之由也殺元為李諾云祭
主殺元敬人者也此事為人依為生涯之大年
日未否外分形尸並任後可科籍之由致
宣下之問伴之間事即為能隆之取從仍
可河申之由承之何取申也即致殺之在
為季下人也云々此事不致在申事若實
玄驚奇不少者也神慮定有濟斗也為指
人輒出錄大事欲將又為實從欲遂不可
然心事死行々可警云々

八茶院御返事

大王兩宮祈事

付仲資作可献波

宮信正之由了

七日

能鑑卿乞金峯山

惡僧靜春申狀先日任伴卿欲令正進之

間七日進申子細不過之由云々行可

被召之中任也而遠親經御教出

十四日卯入夜覺宗法眼來本前大僧正致

返事行又示子細了

十五日辰辰入夜余及女房參宿内裏神

祇少副為定來内之向為供田方事

十七日午壬自内裏退出宗於胡氏來申各々

幸定長口召吳東大寺上人來收光口誌
國柱引大夫夏有申旨仍書進消息之
由行之伴狀所抄來也其狀不其心仍住
子細了
十八日未晴早旦與福寺三綱雖實為不當
僧正使來奏不道親經朔片具取來也已
大衆蜂起了昨日十七日朔不罷起也云
是清水寺裏云云作子細了縱雖一有
裁許之夏於后徒蜂起凡一切不可有裁
報之由也

十九日甲晴舍利講如例講師因能法橋問
者慶智傳都也親經朔片申云大原已欲
發向云云云日社司内云取申也云云余
書長者宣案四為土代副文章可任也之
中任遣了入夜持參長者宣案尤神也然
之間又云日社司申云七夜已欲早遷御
躰於遷殿而寅刻之外不奉勅云云仍取
被問例也内云令告申云云其候不可早
勅也躰之中任遣了長者宣昂下遣了其
趣先日作三綱之趣也夜間小五降

十四日酉晴午刻前大傍正被送札云大原已
和平以作趣具任安了去夜衣別不當傍
心面白大衆能令作安了使理心蜂起了
云之悦心不休向南讀心經年法樂春和
大明神感淚難禁者也
十月
十一日平座也
十一日甲自去夜有
散天顏快晴此日常今初度日吉引事也
近代之始行孝一宿之由人己存也然亦

後身不帶

勸例全不然幼主御時有一宿之儀成人
之礼昂日還宮而謂延久三年十月十九
日兼保四年二月廿六日寬治五年三月
日雖御元後次後應保三年二月廿三日
等例也心七度又無求宿之儀去八臘可
有行孝之由隨有其日治日次之乃有依
透亥等延引一昨日九日上鄉隆忠以參
障行宣命車并台作亥等叶夕而次神
室余自夜前所參在廬也丑刻小浴
進昨且洗頭自不參社頭又頃之大外記
之奉幣注不如松依程信也

良業也以更參入催以難更寅刻若束芻參
御前未供御膳又內侍束上後豫經示並
女房等行以懈止每更催從御膳之後御
賢門裝束能保口定教之洞天所飲曙于
時公以兩三并諸司法攝人所參集只拜
人進衛次將一人未參數度陸遺人從以
不參及卯刻衆人兩三在將一更參入即
以出御宗朝鞋其儀如例將參會
尤宰相中將實教以奉仕劔奎役余於亦
對也御殿南階著番懸虎此乃女房与御府

招基宗朝臣密之秋以與中御與公御尤
攝門陣之後余於三条坊門西門院辻衆
車假後陣亦以注西門院三条河原粟田
口等御也入道相國有禪之由以更夜
由有沙法子伴家其門不向大道其策非
於有沙法子伴家其門不向大道其策非
別業時有有禪之由以更夜
加之按准有例之也相定元禪之由草副役
仍以不退此路給也於揚坂有向云之
於唐崎龍頭鷄首副斜岸相從御輿奏音
樂湖上滯々冬日映浪眺之之遠望催
哭未刻若社頭於聖玄古鳥居邊隨身駕

晴移馬當也車副等處之於九法門陣
程下車入東傍門先是御與昇居御輿寄元公卿列
前庭南上西面屏自御在所東妻有經黃
子儀階東向仰實教卿屏後陣方上西先卷
御簾先是內侍二人次向戶五所尚堂
授右內侍次献水草鞋次下御昂撒水草
鞋授東堅次五山釵授九內侍密御簾退
下次退御輿余入御取次上卿奏奠下宗
於御在所西面東才一間奏之內侍五之
下奏少在他取進參次出御手水大
次昇立神室神祇有進程次出御手水大

供次出御拜座西才二次五御笏宗
以小面西才次供御贖物次宮主献大麻
宗於五之檢給之後返給宮主著座次上
卿隆忠以入自東傍門立神室東方北
面次宮主御襖了退下次撤御贖物外是
繩最例次引出御馬次上卿就案下五幣
立次御拜拜兩再次上卿並幣次看座次以
莫參議公時卿五指額花入水傍門指上
卿五退下次上卿參社頭出北此間余台
宗於胡臣仰勸賞宗於云先例高社賣於

公時

社既職復以向作上卿云云他社不必然
可隨作云云當社變為光嚴寺有此儀入
早可隨先例於余又任云今夜還御大內
明曉五還御不可回光緒之許可任遣又
供奉所司等可作此旨也而余退下休幕
署膳宗賴來申行更賞更公時可叙正三
位之外進可申請之由作也宗隆申四位
少年之奏變由於內書之任之由也小
時余啟奏大將暫於休息晚既社變了在
主門亭別當付雅不當安全等奏上入北

慢門佇立伴宗賴羽長也緩前庭採自
索妻啟奏御前須更退出次撤慢考於公
卿座次以宗於公卿隆忠口已下者座
次於人上御馬次馳以馬次公卿退下次
如本立湯次奏見參宗於奏之七至於階
東向全見之即卷寸
給了返次宗於於來余祿持還了合隨身次
公以給祿次公卿肩祿不立次寄御與實
教授鈕堯元宗御如稱警元政次出御余於島
居外宗車後陣大將於臺玄古多居密
宗余車後還御教畧默向了云云子時

還宮下御名詔鈴卷了入御如例次撤御
裝束免御引至衣室之渡所御衣舍宿屋
壺先是作仍更賞余就寢此時拜來盧聖
日寅一點還御閑院下御鈴卷名詔已後
近元還出干時天未明七日以大宮後因所為
御在不有階隱間板敷大子如普通人最
也御在取廊角玄敷大造余休幕拜西妻
也御在取東玄公卿也御社為御在取乾
方也
衆徒吏以於不及南都於七日奉念日

吉大明神信心發起如有感應人可悅

十三日此夜為方透向二条堀川大將宿

取先召進能保卿

十五日寅一點出九条於宇治天始曙已

四點仇保殿未刻參堂先講堂次南圓堂

已上有次金堂許定作更之乃更酉刻飯

仇保殿

廿六日辰刻參取大寺立柱二本余已下

取經為法源也次見迴上人建立堂舍及

羅崇皇寺子刻出寺門申刻到宇治昨夜

甚為

初七日巳刻參經藏終日禮佛像等

初八日巳刻參經藏指上師指日野供糧

短真次禮宣旨堂并資長入道堂及願蓮

房見之即飯京自刻向九茶待率即飯大

炊御門亭

十一月 十一日甲子中宮御方供忌大御飯此日御前儀

初度官費也去月十九日於藏人不勒如

時下九大臣余若生衣參內奉教御作法

大并巳下參結政見父見寬治例也

作例有政之中職更等繕余成疑問官處

職申云於結政見父若以講政次公認

也承久一後於床子座

見矢七度用寬治例也

秉燭以後九大臣巳下公卿參候陣頭依

在清水御躰伏議也或云在書堂口不一

有仗議云此更太西取撥仍不持用此

說成刻於直廬有內覽更不立切燈卷不

敷圓座仍進催役人也

此後更不致記也

七日庚午陰入夜雨降此日八条院遂修覺陀

羅供也身師在至權傷心慈同讚歎十二
口此內法未刻名衣冠奏彼院院為社掌
會教存勅准按例參入女院以七度御作
善一功等更之由有御存知之故也天治
二年春日祭教存之間故殿參院為賜院
羅尼給而唯致例也先是教始行法會九
大臣已下儀黃子座余吾階隱以東座殿
花之乃有堂童子說法了以法之間有撰
等晚頭更了
九大臣已下取布施身師世許之讚歎

布施一兩口置之乃九大臣退也之後余
參內此口責不堪慈卷也余參內之漢
九大臣參陣子刻有卷六度揖彼家說也
副文有五通而只結三通但者二三房共
取二通結一通下取加款置之此外此結
更結卷七嚴款至上御作法神妙也先
於直廬有內洗直并九中并親經不教在
也卷七是例長房
也中次也
八也此日酉刻九条殿上女房母法中入
九条大将日也但閉眼以前飯一條了

兼實外祖母

九日申此日不地秘奏也九大臣以也置步
親經朝臣作法日慈奏

十二月

一日晴市堂御八講才二日南京呈奏也
申刻著衣冠如例奏市堂先是平中納云
親宗卿兵部卿基親卿參入余呈者仁前
序召長房位下始更之由即撞鐘法經素
在序次講讀師登言序次才如例初序
召長房位夕座之始之由即諸僧起序

鐘誦佛著座次才如例初序問者曰長律
橋次預法師等撒散苑行香机等更立机
一脚於正面底次徐探法中雅源參上自
正面階如例頭等群集黃子塞探次
踏心監吹也仍余作長房暫進退之
問者五人一問已序探看座次豎者東大寺願
花大法師三論入自底高西戶經公卿
座前到佛前机下先三度礼也讀管預以
始如例次登高序次領平次能圖問云
五次徐亂難之次判探次藏信大法
師問之此間余退出

今日參入公卿

平中納言親宗九宰相實教次部卿顯
信兵部卿基親六新三位中將家實

二日晴此日御堂御以講五卷也午刻許

關宮女房告送云祈痛御腹底給云々依
不室先以參用而居居別別莫不御云控
而只陰陽師等以之隨其起七夜可修御
祭等之由作之雖御裏口急莫不憚之上
祈々不憚裏口之由有而見之故也又以
醫師等問之以依有霍々疑將以不供御

飯但莫非及晚不可有憚之由問申也

當時無為御座仍申初參法成寺先著饗

座正長房卿莫具否申具了之由即著佛

前座須於而庇有至歐然而當時參入云

槌鐘後莫始同者細律初座了召長房位

可始夕座之由衆仰起座今日夕座有庭

別先例也長房申云先例凡俾路用正面

不安以後廻座未俾徑用正面云者余云

僧總凡僧各別之路無謂猶可尋問者般

參申云先度申託言也如御定俾總下

迴座未也其作云莫理可然仍初日余成
此豈然而衆僧著座了仍不及沙汰於今
日軟可迴座未軟次衆僧參上云二一人
師前講流師經正面北間署北座衆僧誦
座未并西署座先是權大的言隆忠參上
署次莫始先散花仍道一迴以後散花師
立佛前出讚即經贊子于時余已下從僧
後自余座而間出着子也也南庇东第三間家司兼
親胡氏五袈裟与已下諸大夫等子公卿
三迴一署座殿上人已下五袈裟於佛前
余袈裟兼親五之量之自餘法大吏五之

次法用如恒間者預变了退出了退也愿
季胡氏問答御心地入夜以御書被行是
無為云二七日於內書中茶一莫若行不
使師者為呂僧作宋教令節文例戲不符
人可檢見也
今日參入公卿
權大納言隆忠右大弁定長六条三位
經家
三日丙晴申始參御堂朝夕兩座了未及日
没捺頭參入豎拜莫始其儀如例及餘黑

一 奉燈一二回得暗到了退出捺頭澄法
二 法眼豎者山春花一向園城寺千層已講
三 七日參入公卿

新宰相光雅以右京大夫季能前玄内
令卿季誼卿大慈口親雅卿

七日朔度向仁使夕度明禱

四 日酉晴申刻著束帛參御堂克著餐座右
大将連參仍且可始之由昂若座中在朔
度为例夕度之時有庭列如常迴座下空
共春日間者長龍吹給講師布施退出次

行番余已下公卿八人次例時次給衆僧
布施次退出參内家別退出

五日成晴此日九条堂懺法結願也又故女

院御忌日也七年常十三年仍柳可修小
善此夏非尋為之儀鬼女子号也取云也
然而夏功德也又為一經之說云仍余
已下御傍親及四臣号各營一參供書八
抽導師公雅律師余依神七食散奔不行
六 向尤也恨也束帛申条夏七日為内御
物忌云之可覆推之由任之後日依可夜

實教
成經

始除日也

六日^乙清明日欲改行除日方公家御物忌
被覆推之處之名云云然間尤大臣所勞
云々仍延引來十五日可改行申日其例
多云々故也七日^丙實教以成經卿等所
可改行申將之間實教連參議中將兩
職申可任清府習之由成經其子任兵部
佐其才叙正三位丁避兩職之由申也又
信清辭少將望右馬頭而聖日讓其子致
身而丁任中將之由成經子度之由有風出

仍此条專自由也執許難及不然者改任
有何事哉之由卷之帛被問信清全後
不可守中將之由申之經房卿來云官御
元服之間更作子細了

七日^庚晴行明日可改行除日之由任宗輕
雖為余裏日依有例也有不思而忌行也
申刻下方有火依內裏不室因章參內於
路頭見之而風頻扇上方有瓦內裏不室
當時三条北東洞院西燒亡之間也仍執
轆飯火炊亭小時火消了乘燭參內禱

依明日除日也時今公家御物忌然可覆
推之知無名云々加之乙卯也仍可布
除日然而朔間外宿於丁憚死仍不參入
也

八月^丑幸陸此日京官除月初日也成刻著束
常參御所中官密^公昇給至上云法列直
衣出御書御座余著殿上京來之外記
師直申云定能郷後任事^中官之内有例
但御前後京官初交也仍可隨任歛作^五
御前議憚禁忌事親安^為也於京官雖為

初度於御前^身二度也諸禁忌一切不被
憚限此一^事不可及該歛但^凡中陰之^教
護任之^條雖有例外記之^而存不可然
事歛次又^教存之間^護任之^條如何^丁申
此^兩條者^申云外記^所存^中陰之^護任^待
御定也又江記之^年依^使發遣之^期近^令
問^行發憚之^由有^所見之^然者^勿端^不可
載^大間^素不^申此^多申^由事^在尾^毫也
小時^藏人^資經^名諸^卿尤^大臣^已下^列云^云
場^殿次^大臣^著殿^上次^余及^大臣^著御^前

歷次通親經房親宗等取舊文次參觀光
雅者歷次余依日看簾下因歷次至上引
寫清簾給余石九大臣而不待余日隨口
簾動稱唯然而余行石之大臣看因歷次
闕官忙如例次終大間此間余行突宗云
受領文也候突宗石并同之申口國惟
之由行致定申之由大臣但武氏二省史
生之後石院案御申文此間賜御觀喜申
文余墨易知之至前撰分可袖申文号不
經貴祿光雅卿持參院案御申文大臣致

奏也返給渡歷余看遣可袖書之申文号
大臣取也先領袖書參議三人高從切子
定役可也誰人致之被示余云公時卿
程候云大臣看歷可賜後人若大臣作實
宗了作孫人耶公時參以大臣後須光看
座也然而隨宜給申文号次大臣正苟以
余作可但當年所之由大臣頗不致存者
也代京宿除月二之夜致行之由初日致
但院官當年所變事以例是貴任人如上
皇之間入眼日被定任人而不致任也七

度任正礼任之大臣有不改存之由遂准
也皆悉任了程可任京官之由大臣以申
余云有例哉大臣云以司二三多以此致
任云云仍余给法司查诸道奉号少以任
之其中因膳司奉典朕申文依余余任之
奉三分之条近院有制件司依云不令人
如素嗣仍随宜改任也亦大臣任之按故
申文真云只有奉给呈此长官呈具如何
余云早可改消也每长官之署之文不立
奏故实也云即涂墨了其外话目三分号

任之此间么时持参下勤申文号大臣次
身任之略任分此间切云友國定了按奏
宣文宣宗付执笔了与余云披见了奏文
了次大臣奏大间封之成文如例数列封
之加入一甚奏文借序门至甚等退心余
返上御观甚申文起序次定长兼忠等撤
小甚文切云宣所册实宗册克雅见合定长
疏帐兼忠书定文
七月参入公卿
余附在大臣大纳言实宗

中納言經房親宗隆房

參議光雅公時宣長兼忠

七日有勸盃實明初臣款
國元執子

九日寅晴京官除目入眼也戌刻九大臣參

入諸卿來參任人之間變聊有政仍同共

人變自然及余書任人折紙參而前大概

奏必了看及上次藏人資經折元言該次九大

臣已下列至了坊次大臣著殿上次余及

大臣著御前座次並其文次參議光雅兼

我次依石余者簾下因座次余亦任石九

大臣今方待余
召名稱唯次大臣參各座次賜大

間喜參色指笏賜甚湛座正笏俛而簾動

大臣走出大間添墨之此間賜而硯喜中

文余並笏以左手舉御簾以右手取御硯

管蓋前撰之額宿中文并明法博士申文

皆至硯外此次來出院宮未結了又一通

大臣添大間ノ正笏俛而簾動大臣尋任

人余先賜明法博士申文三五使汝卿宣

文大臣言實宗給之次余先者遣院宮御

不給申文一五大臣注初書石公繼以令

下勅之次撰出諸中文考相加折紙傳大
臣^{大臣凡}之取之至前先任內舍人是苑菑說也
去春如此凡大臣他法今所傳欲改去春
作法與實而任內舍人夏春秋候日此條
不被知有異說之由考次之隨當被任之
全無次序又以中文抄法只如書消息便
也一度申文雖句早速之條乃人考一也
然而不正作法之條於公夏似存略儀為
也如何任人之中有六位控守殊尋例漢
進至何考切不叙五位又陰陽大元晴光

辭職讓子息與否行少殿仍可有遠奏之
由大臣致示余云云不然但云然辭書且
本察年晴知新遠奏哉以自外任之向任
人外外記致仍轉任之例祖有也者如何
大臣祿名即以自外致任之中云章親為
五代存故實者可致抽任凡大臣已下以
人皆章底也仍致任章底了此申通親口
申云經康申文之中載來世之案隆和申
文載此狀為抄法返給准做仍可返行申
文云云

七日參入公卿

余九大臣對大納言實宗元西也

中納言通親中經房親宗對通資

參議光雅對定長公繼

余於在廬改看玉衣退出于時丑刻也

十日卯參止日御膳御下也夕隆后分配去夜

時九仍申障余遣使七日為障之行即可

以御下奏也申任之領狀可辨妙

十一日甲晴此日月夜神今食也余去一日

向不可思不違拜仍七日修後違拜也

神宮春日每社午刻九大臣將來自乞下向

九条實實申今日神七食神服神座闕如

亥諸國可付使之由任之隆職召具住者

神主參入宗賴朝臣參入之按条々亥也

闕長盛隆職問之不為人而問之長盛彼

盤座云々長盛一亥之披陳長盛在

是云亥之任者送宮之召亥大臣法申了

余初以日前也

今日月次奈亥資實奉以神七食宗隆以

也來十八日午停亥鍾申沙法今日闕佛

夏可引神今食之中位也月次上鄉右大
將神七食左門務隆房

十二日乙光鑑申云以口宣命辭別可承存

云々任天夏夏明年公家御儀夏并依大

官司夏遷官延引夏号可哉之中了又十

云使成班早冬明日部給幣明後日可首

途云々

十三日兩晴此日宇終使登遣尤子桂既罷

實季終也余午刻着衣綱代參内於衣

廬引水參宮御可而退下改着束帶礼若脱須

法身并希

神室御儀之時着衣冠着衣御禱之時

可着束帶也然而依有夏炬在着束帶元

綱云皆具了但使未參至老人了云々未

刻參御所只七御梳櫛之間也仍余參宮

造方較刻以御前及申斜女房告出裝束

物參忠季朝片手仕之御引在衣也此間

殿上五位六位宣星邪室於御殿西庇第

一二間先者次出御余經御帳後作母后

回座百光綱同御幣御錄号着備覽了殿

上五位六位撤之次入御殿清裝束次至

上直御也。出御南簾中神馬進引之間。皆
徑程適以將來此間。右中右李柄臣。俟
黃子南次府官人二人。引御馬栗三通之
後。列出忠季。退下次入御侍。御得也。裝束
如俗人。藏人二人。弄立案。次改番御裝束。其
後。徑使不參此間。隆房。以參入奏。宣命。草
御覽了。退給次上卿奏。宣命。始因。說之也。
奏。災歎。復市前。退。披見之中。任了。任可清
書之中。次奏。宿府。退。給了。次奏。清書。此間
御裝束了。御覽。退。給使。徑來。參。教。度。蒙。經

十日。已歛入之。召參入。即出。在光綱。歛。出。笏
勒陪。膳。次。歛。御。麻。忠季。傳。歛。官。主。著。居。御
將了。官。主。退。下。次。使。退。下。次。使。退。下。次。撤
御。賤。物。次。御。拜。白。元。給。也。西。南。兩。反。再。拜。了。光。綱
給。御。笏。次。入。御。使。行。更。強。人。業。廣。等。相。共
撤。神。室。須。昇。棚。也。而。昇。並。神。室。之。卒。橫。蓋
許。不。知。案。也。行。方。仍。余。任。也。業。廣。撤。之。次
強。人。上。西。面。御。格。子。次。出。御。益。御。度。次。召
光。綱。召。勅。使。云。參。上。近。召。客。長。押。下。任
云。御。在。位。可。長。久。之。中。可。祈。申。者。死。實。退

下余召光綱作參看日及路頭供賴可存
略之由等參看正月也也二三日之間
也此次余於在廬改看在長參官御方留
假主上渡御小時余退出了此日余精進
潔淨
使發去以後參看以前主上御精進又雖
不憚仁受教忌他禁忌等已敬齊之後也
執政臣不可為神受之中是故殿御祀仍
所存其旨也此日不名也此加仁受
十四日丁晴明日御神樂拍子基宗朝臣稱

降陪不參須釣出也然而能保卿因以披府
緒云々仍不能釣出基宗是時不當受彼
婦如嬰兒還不足言仍為寬宿基宗也



十五日戊晴此日內仿所御神樂也主始令
侍所給余未刻看在衣參月夜取出
王院室藏琵琶等御遊具一具可取進
門院之中余所申行也

