

明月記

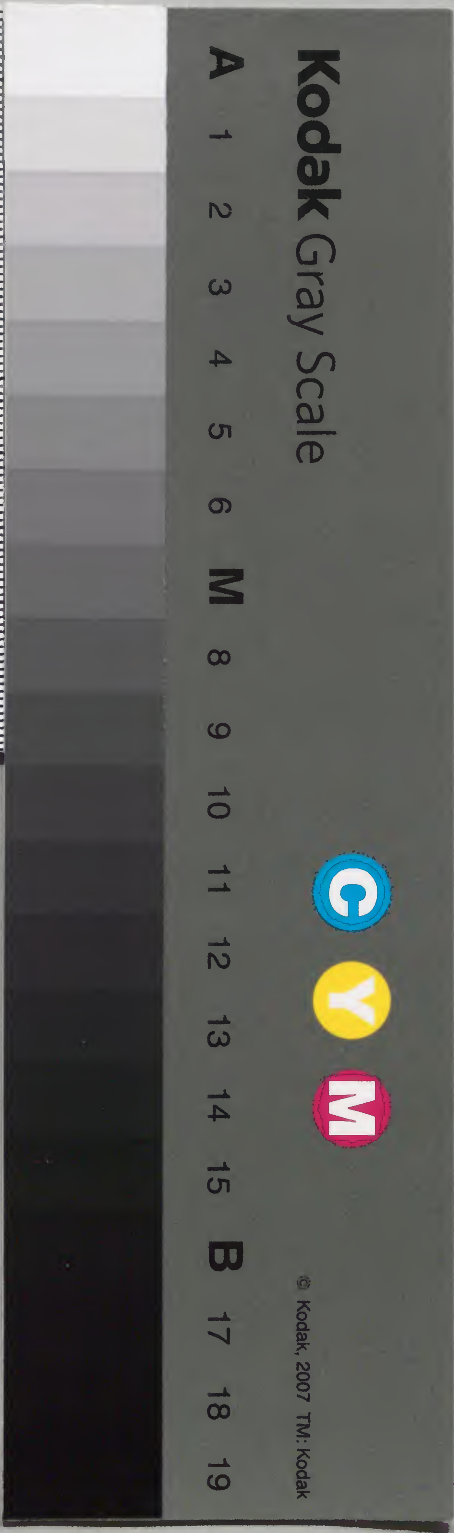
四

			一〇七九	和書門類
三二冊	一八〇	函架	號	

庫文閣内				
一〇七九	函架	三二冊	一〇七九	和書門類
				五丁



内閣文庫		
番號	和	10079
冊數	32	(5)
函號	161	139

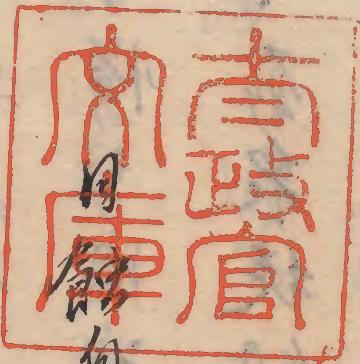


建久十年

正月

正月

一日 矢乙



内 二六四六號

四

頻深遲明以後甚雨終日如
注歸昏雷電地震入夜天晴

自昨日考籠社於夜前奉幣通夜曉奉拜大
殿開退下宿所獨以相樞不見天入夜雨止
之後考上通夜

二日甲午

朝雨降已後晴

奉書寶篋經即於室前各闕題為今年除病
息矣也日入以後空烟入夜登故深更通夜
三日 乙未 立春正月節 天晴
秉燭以後空烟奉幣以時許內供來臨輕服
日數僧侶不憚之由社司示之仍社考
迴廊通夜之新衆徒制止不立屏風
三寒風
无術之間今夜在宿所

四日丙申

天晴

鷄鳴以後考 退下一寢之後遲明赴歸路
居外入系於蓮華王院北氣車歸宅沐浴作
之風氣不快元三之間人之多考客之
申時許考大臣相次考空所醫方悉造
畢風流之勝秋不異仙洞殿下法覺烟依古
考法前出共暫纏捆自居下法所 中宮法格
子孫供奉其變入出之後退下

五日 天晴午後陰入夜雨降

傳聞執柄依腫物各給依此交叙位議未定

三 午時許考宮相次考少多院今年以結

大戴子給之雅親朝臣懇望之間去年大嘗

會能季朝臣所給之法給被召返之來十

三日日吉法幸考以共平由被仰申可考之

由退出考大炊殿申付許考三条皆退由歸

宅

今年元日有節序保更始有儀及夜半諸序

日可有法幸三条女院所給之田兼日雖有

其闌止了不知其由

六日 雨降

昨日叙位奉行職吏以執給以折紙出陣直

下内記云先例有无不知之如何之例

書驚月以例

午時許考大臣殿源更退下此間乾方有災

上 後同四系坊門 刑部有白詔云執柄自去

年悔日此更法坐後賢之下 云云无沙法元

日入夜爰由強二日石賴基今見終申云不

及療治无別更物也者三日猶有增象何又

石問之處顏色忽變昨日奉見詔云早可被

笑之由申云仍四日強日笑云存自笑不堪

以實愁問之問乃強日六十草許矣了賴基

申云於今若已笑課 不中者恐云云布又

五月召時成冷息之申云事被矣課猶六十

草許中者法矣猶又笑強之問膿汁忽出減

終之由有披露之祈禱誦神馬更不可勝

計云云減否云云案未看一定規

七日 天晴午後雨雪霽云

健御前被爰宮未時許相具小男爰宮

實宣少將爰宮不相逢 節為裝束也 以女房

可爰殿下法前之由有御即於爰大臣殿也

亦在引導孫陳過河黃既仰等退出之信

考角殿考女房亦不度志儿清儿与州信定

等引道女房見考之信退出之云

小时中将殿交陪前源少孙言而退出入夜

又歸姜姜以堂殿下渡法即法共又歸姜之

後退下健法前又今夜歸姜八弟殿小男樺

櫻織物浮文將衣崩未衣之紅車衣此指貫

紅下袴今日改名清家卿申其由本名定繼

也繼孝淑普通可有謗難之故也以後日可

觸外記

今日良南始立山馬依日以此也

八日晴後雪忽降積三寸許已後天晴考

上退下考角殿以出了又考考又法共歸考

角殿昏退下

九日天晴雪飛

今日見一昨日加叙聞書

叙位正二位親宗 臨時 從二位公繼 建久七年八月

賀茂行幸賞 正三位親雅 去系院 宗親 臨時 公房 入通在大

寺供養

從三位足孫 臨時 高階經仲 臨時 播磨守如元

從四位上先章 策 從四位下通經府公明府

保孝 左馬羽从旁

藤隆清 臨時 正五位下兼時 中宮通定院管

為長 策 公茂 左兵衛 右忠信 七系院從五上

源重定 少輔 源行時 又時威 辭藤永隆 臨時

源範時 策 源成信 策 重保 大藏大輔 從五

下親賢王 實和 菅淳高 藏前宗明 皇太后平

保教 一品親王 右能宗 使 撥那達 以下諸司加

叙正三位右實明從四位上同親兼正五位

下公長 皇后宮 源定通 宣陽門右隆宗 殿

門從五位上成能 八多院 從五下實親隆清

少將能宗 使如元 止位記二人

午時許考上又考南殿申付出共歸考殿下

出法極行於南盡日入之後殿下法之堂出

共後退下明後日八多院八幡法幸十三日

日吉法幸法共有催申領狀了入夜考八卷

殿於西織戸中門內有法祓 法精進始 予候

陪膳依此院之攝取奉仕進入簾中清季役

送 高坏二本 陰陽師奉仕 法後予取大麻如

恒徹之退出

十日 天晴

沐浴齋齋入夜後法前退出為明日精進也

十一日 天晴

早且考八多殿八幡法幸月也辰時許出法

先是法後右 予兄弟母後前司法部大輔知

長等看淨衣在法與前女房與二供奉西以

中大理手與先考直法為社法奉幣訖入法
廊以新法經借養了殿上人四人取布施與
入法馬場法所女房二品百々之後各入齋
所宮寺皆悉儲之甚過着食了即歸各做布
還以申終入法八条殿路雨灑退廬女房
戶部宗賴卿妻又慮言狂亂言語道斷交等出來
云黃門女房任此間交又考宮喧嘩以台
甚无由官仕也

後年漸了傳聞此莫彼戶部司猶不過
多欲或不善之人恣吐惡言黃門罵辱
戶部云由書之狀送戶部之問夫妻女
發惡心云云可謂道理強其故於長公
至至極不忠者彼法方存忠寓直之人
為名退出如翅之秘計云云陳平之云
奇潤頭羽范增之策也非心之取及隔
多年閱此取注加也

十二日 天晴

考大臣殿終日伺候申時許退下入夜黃門
考八条殿為日吉出宦仕甚先由更也出如
之古端如入虎口

十三日 天晴

遲朋考八条殿之間已同出由仍考庸蓮
華王院北安藝範宗弟兄與二姫宮女
房二人黃門太理乘手輿先考入房宿所

御幸

二宮被止法所之後退下采云

了歸考良文法奉幣右少

即還法又不入法兼燭以前入

歸廬

今夜有僧更云

十四日 天晴

考有殿終日伺候入夜退下仰云一夜定能
鄉來談踏歌節屬次時隨身袴說云不用云

由語之昨日院出月忘九右府考增各所存
稱之云今夜又有僧支兩度多四十餘人
昇進云

十五日 天晴雪飛風寒

依番上格子了向坊門次考大炊殿申時歸
朱燭以後束帶考八条殿一品宮儀節供養
聖朝臣陪膳平宗行役送訖退坐立時許殿
下以共考法性寺殿 以方達

今夜既權大夫

親經 春日祭使重催之 即部
領狀

十六日 天晴雪飛

曉鐘以後還出本時許着闕帳 魚袋 螺鈿 隨

身著紅梅袴 元三袴不出仕升用此色 相與

小男考大炊殿次考三條 一過殿是考 昏考

内仗下鷹列雜失面目此節考久絶始被行
為見其儀所考也於西渡殿方成定中將束

漢內年九府 密之自南庭向東中門

方亥時許出以布殿上舊不來仍布先取梯

陣列雅親師經朝臣相從自胡床下至前如

恒雅行家經宗國之清教成於今者上郎五

兩將各取上胡床立下至其若相待出以繼

望見出帳不奉見宸但置劍壘良久成定焉

通兼季公信資家等以下各坐胡床依內年

進軒廊也內年謝座甚早速於左仗平以向

正西方拜自仗東二文許昇殿開門國司

舍人少弼言隆經入承義右稱唯出外并考

入中門間仗立中細言泰通隆房通賢志經光

雅公繼為儀寶教兼宗信勝公房等卿躬仰

敷敦尹謝座謝酒了各指放列昇着座訖

後兼定於西渡殿頻催法膳此間內并退出

忠經兼宗次供法膳闕警蹕音仗立成定予

人告降末及殿之間自東方親經朝臣可有出

決之膳相待可進由示之也鄉間之進返空

退歸仗居此間至上游之間二棟廊邊款入

人雖申可出法由可叶款又兼定俯伏候又

警蹕仗又立又追入交依見若希退入先是

下着階先是取權大夫以陣官人示其坊家

若不可取繼者若義之由使候遂此交

无出出之而嫌用柄等幾了及三款款者

樂舞四曲訖有折坊家別考中袖之奏通師

下殿立軒廊西一間向布曳虎着靴相對立

府官人无將監又无廳以仍持杖立傍先

見上卿殊不被取杖指寄之上卿笏斗老袖

陰入天文天按取天披見集丁天纏見

如本卷訖希又指寄杖鳥口丁夕七丁捕

之被取笏希在翅退之間上卿經前被進弓

場希返給杖於官人懸闕腋鹿扈從於弓場

被自之時又取杖奉之上卿取之被授職交

不退出此竟先年尋申大綱言之處我所存
如此節會最中欲復在陣何着淺雪決之由
此間又非可懸旗但進弓可懸者
被示仍用此說依寒風窮屈不見此後更退
出於三条相具小男歸家干時夜半欲
十七日 天晴
早且參眉殿申夜前更等於定能鄉者以夜
前所為可之由被仰先例不同云云
今日射禮也依本府催先日申可考由了未

時許出門向坊門申時考大內維綱建禮門

邊相具上鄉可早考由兼被下知召使云云

但先參院尊勝陀羅尼經考云相待之間

甚雪及日入止秉燭以後上鄉別考考入於

帷外取弓直着座被催諸衛市郎抽矢取弓

着座考少將兼季朝臣着第二座次一獻傳

蓋催射于此間外被言重定考着射了之側

奉先起座考府射了起退出之間左衛門權

依光親考入少卿官座 南面上卿次將 北面上

又行坊門健法前今夜考八系殿

○十八日 晴陰雪飛甚寒

早且閱卷說云前右大將依所勞獲麟去十

一日出家之由以飛脚夜前被申院仍以公

澄為傳夜中可下向由被仰又今朝法師

又為宣陽門院使相共馳下云朝家大

真何變過之哉怖畏逼迫之世物又或說云

三早世 云午時許考自殿謁女房又考新

法取於不吉必然物不閑分存之之實

蓮華去沈 幸止了云

十九日 五晴

今日書札觸廻摺務交 昨日卷說以前以 使觸祿事等於因之 以

雖須袖事期日為違似考法堂取布施臨身

或定中將考入以使者被告考由似考出產

清談之次示坊家考事考云着靴法履共有

賴朝

例之法承之此有房中將着靴故中一山内
府於立自欽成者由被申云云禮儀經於
可懸上由存之自馬日少將實宜取之上拜
進弓場之桐自取杖相隨是又矢也尤可左
持將也又云七日坊家奏上卿加署伴等
此將不取傳次將持杖以將監直右進等之
由左府被申者 進弓場自持杖是又一說也先
例云云此中將偏稱失錯
引陣之桐胡床立坐交系左之取存親王之

外惣自上不坐其座仍稱臨時立坐猶着時
自下可坐立持臨時自上立交託之時自下
可立由存之又問云進寄之問何様可寄年
自日華門進直我胡床の程之指之可進欽
將監胡床の程之計之奉胡床の後程之進
て云云——北折て自次將胡床後可進各
胡床下執卷之難无將監胡床計其程可寄
由右府可被存也一夜平作法叶取存由被

未入夜退中人、返吏到來於祿、大略不

許

九月十五日

考角殿又考新法所法其往及又退下歸差

孫白

前將軍去十一日王家十三日入滅大略賴

奉射許陳日、以權大夫承仰內覽、下即考

因可書下由有院宣云云其後隆保朝臣考

入申必定入滅由、飛脚到來云云、除自此交

以前之由看、沙汰云云、今朝早之右大將上

表使成定少抽定志明內藏院仲經兼右近

大將通親中將賴家造東大寺長官實實

遭喪之人、存官以服解今院亮由被任任

官願背人倫之儀、於若除目以前、臨時除目

願珍交款任右近中將後具及仁安二年正月七日宗盛

信岡内覽極辭交也、此除目、并十四日僧交

不内院云云

出二句 云云

佈風病不出兼燭以煖京兆来又静闹祭表

之間北方有火似向坊門高过北第小路西

小屋四五宇燒云云滅了歸

出二句 天晴

考空并 角刺即退下心神不快早出

人之名 ^{通親}大竹自初任翌日閉門前將軍者云

通親

之由不奏聞 ^{傍輩又}稱是存由行障月之指

同薨逝忽驚歎之由為相示閉門云云奇謀

之至也又卷說云院中物忘上邊看兵革之

疑法祈千万神引神馬新大竹就候法所不

出里亭是為事故云云

入夜考上即退下

出三句 天陰

考旨殿先是考之指退下考大蛇殿奈良僧都

出京在道過宿所云行向相親

權判者不被補事時侯元術計由被請申時許退

出考八条殿入夜考宮依侍初考束帶着侍

退下

廿四日 自夜雨降午後止

昏考角殿除更退出考八条殿保宅

廿六日 拜賀之由又看其殿

廿五日 王晴風烈

依病事休浴不出

廿六日 王晴雷飛風猛烈

早且美角殿退下午許考大殿殿於北宿所禱僧都

入道殿左降後申承退出考八条殿昏宿入

夜又昏角殿是考深更子州退下

巷說京中騷動衆口狂亂院中又物急新大

怪猶恐世間云云

廿七日 王晴

通親

考自殿又考宮上格于文歸考自殿法共往
友寺則以下層居宿所 院中警固如房等
凡被出又不知何變又云掃部院親能乘在
乃可上洛其時可者成敗云云
其乃乃 天時

考大臣鄭氏共考新法所秉燭以檢考八條
殿又歸考宮深更退下世間狂言逐日噉之
院中警固如軍陣云云

其九日

朝雪積未後天晴

辰時考自殿法共考宮末時許法共歸考之
法申氣風院事等退出

其日

天晴申時雪降

考大臣鄭刑部考會末時退下行寢我宿法
岡軒廊法下依天下穢諸社祭停止之由被
仰云云典侍兼子 卿首也 正四位下賴基殿
下法雜糞療治黃

○二月

一日 天晴

午时辞归九条兼燭以役考大臣殿深更退

下

二日

天晴

正时辞考上又考角殿見考之後考八条殿

鳥羽院休月忘自今月於此法所可被行由

與之可考也今日依口次憚自三月可被行

三 此年来於安樂壽院今日寅时八幡有
能行也

炎上西谷大塔小塔秋迦堂鐘樓小屋等也

三 春日奈事尋以權大夫来出二日秋

三

三

三

未时辞考上又考角殿入夜退下

以便者又問貫首返申云来出二日一定也

三 抑今日忘月也忘却申領状者有憚哉

由同相示不及河坊由若之 但過遠忌日重

四日 晴臨申時新雨漸降夜晴 可適 之由示之

考上下考肩殿退下入夜考後登

五日 天晴

午時辭考方殿夕考宮

六日 天晴入夜風雨及閃雷鳴三聲

考上下考肩殿退下

七日 朝天晴風烈夕雨濛濛

八日 參上參大臣殿夕退下依遠忌 交 變朝申假

八日 天晴

早且向坊門與女房等行嵯峨

九日 天晴

十日 天晴

夕考詣清涼寺

十一日 天晴入夜甚雨大風

志行少將者歸東家行向相謁又考清涼寺

源隆保

昨日京中忽騷動隆保朝臣行向北中路第
一
田院喚集諸武士議定依此可天下不狂亂
眾口噉之云 是皆不幸之人可折殃之故

十日

王儲

午時許佛京入坊門 闕軍飛脚物京右大
將放先可換亡人之等多云

十日

王儲

早且公雅律師修物例小佛子 請僧如例
自一昨日院有不斷用續經 十二日 靜快入

其山

十四日

王儲

早且得九條即馬上取法堂以憾法散華
由外許以權大夫送書者日祭使忘日不可
憚軍可令勒仕陰者

請文者日祭使忘日不可憚由此承候了可

存知勅任之状此取請如件

今日以後不可隨佛事

入夜宮者法校 攝政殿姊妹房友之莫云

京中又騷動左衛門尉 人 攝政經 新中

將新色召取之考院先問惟義許武士守護

被源院民所殺武士三人 云云

十五日 天晴

考士退下入夜又考大臣殿深更退下

十六日 天晴

廳既久量稱病安主男來 云云 以先資等許

定祭使問子大出告示了又進差文

申時許考士又考員殿是考入夜退下

近日此近邊門之戶之運管射馳走東西南

北之相互雜稱我不知由心中皆憶病歎

十七日 晴陰大風雨雪

未許考上 束帶大原野祭法禊帚隱膳 野每

蕭射役送侍長為使事了脫帝帝不為考公

曉宰相中將 公經卿 保家朝只隆保朝只被

止出仕 云 巷說公卿士人可感已不知誰

人文学上人 年來依前大將之得依其威光

夜前換班建使可守讓之由被宣下之別

考相果官人考院初年新延尉三人兼之云

十月十日 王晴 依神子憚如房 轉服 後高處了

考扁殿午付新退下兼燭以檢成定中將考

入之由有告考上相錫入夜靜閣架來今日

院所續經結願偏是而右大將追善云之聖

覺辨說云云 在衣 未辨智人 以下併之取

布施出法續經子以上新大將所法 不申行

其後又考自願

甲斐 在右年宰相 送壽日 奉祿而二十

十九日 王晴 入初而

今日又无箇出可持以往乃法差倒講等不
交其可夕古臣殿是為已後退下入殿考八
多殿民部卿被送祿布二十

十日 雨降終日如注夕沐如日晴

漢路範孝卿送祿布十

喚寄先資文義奉存州估者來裝束料并祿

布大褂隨到來并調出州估給之書送文遣

奉存廳以久量祿給追到來可送由仰之

摺襦約束更改甚多意懶如願申時許入道

殿右渡孩无程左歸孩了

秉燭以前考上亥時許定考出後右日如陸

膳衣冠退下右中并明日依禮陪膳可勤由

相示日使雜不可然每可依眾例儀飾狀

方一日 王陸晴

各局解退下秉燭之程又考上即退下

左近馬府

注進束十一月十一日奉口祭舞人陪從

法共宮人以下例祿色目了

名

以生立

舞人十三人

陪從八人

手振近衛十三人

已上各裝束終之

由琴持裝束

退紅袍

白襖袴

白布下袴

白布奥衣

烏帽子

帶

藁沓

唐笠

已上終之

唐叔持四人裝束

退紅袍

白襖袴

白襖布衣

白布下袴

烏帽子

帶

已上終之

宿院例禄

舞人十二人

各一足 國納十三足

陪從八人

各一足 西納八足

加陪從八人

各一足

出共官人

将監一人

被物一疋 納四足

摺袴一具

将曹一人

被物一疋 納二足

摺袴一具

存生一人

單重一疋 納二足

已上隨考仕數控之

別禄

傳能禄

納六足

奈良古禄

國納六足

唐鞍預

國納一足

響取三人

各一足 國納三足

装束取預一人

宿院預一人

國納一足

定例禄

如宿院例禄法其數

別禄

雷鳴箱一足

響取二人

各一足 國納二足

平張襖一人 指疋

還福

舞人番長一人

白布
四疋

掌主一人

白布三疋

近衛一人 白布

已上隨考仕給之

陪從番長一人 白布三疋

府堂一人

白布三疋

近衛一人 白布

已上隨卷文給之

加陪從八人

白布十六疋 各二疋

御共官人

將監一人

國納四疋

將曹一人

國納三疋

府生一人

國納三疋

已上隨考仕數給之

任例注進如件

兼久三年十一月

建名十年

二月

九日 孫公雨降臨昏休止夜月晴

春日祭使祿布下野園 大藏卿親指鄉 漢路

國 三位 範李鄉各十段到來 考川甲斐昨一

昨日送之 名九段 本府沙汰者男 安生云云

出束廳以久量稱病不見束 月來重 裝束料

并祿布大褂等隨到來 并調出沙汰孫之文

書送文送本府了 以長橫 祿物隨到 奉雜小

少可送由了

抄給足月各獨地之優多能稱障適領狀十

一人重名獨之優不以遠亂多稱穢由近代

了例了之 裝束等也 月委之送文

本下 王晴

抄給漸到來或抄來喜改之乃不足之具於

家忽調之昨日新來男之夕又入奉待具到

來可請取之由二知之同漸及晚障何且控

少之遣之隨到來追可遣由仰念了入

間二个月不送祿布 少聖五段 卷張長段 各打副送文

這本亦不送到來摺袴之內少之元平裏

仲袴加入他入之裏中於家調加袴又少出

月出之後得更裝束了考由故有存旨及深

更裝束胸懷袍進可魚袋飾釵 中實權大夫 被傍送

堂淡平緒只垂袴隨身二人新色一兩具

手是化去人 不可為 倒近口珠方思故 於陣迴尋舞人陪從

之處一人不見云以新色遣尋藤原許之

處早速歸名聚使進考之乃名退由由稱之

云云不考不足言但乃深勇強不及尋備禁

裏寂寞無人音僅尋出考付一人令觸藏人

新藏人改朝号子入藏人所付復云云再

云云示之乃只伴鷄人漸聞鳥鐘臨曉更藏

人適出來出元名門伐相對還昇入上戸俄

布又來對 御由致 无詞 又還入取白大褂事終之

懸危袖拜舞了終祿祝隨身退出於九條及
鷄鳴

廿二日 甲申 春日祭日也 玉體風靜

去正月依蒙催勤仕使從抑今日忌日也仍
申其由之處不可憚之由重者 院宣仍領
狀上申日去十日也依因東職氣延未落中
祓行新廊法下諸社祭延別祓月下申日云
去十三日遠忘日依候佛子觸奉行職延
權

大夫親 暫申障由同十四日重黃者奉書到
來重領狀之後左神事簡出障人等三十四日
繫并去比以迄撰政殿下法輕服仍不被立
神馬云云

舞人陪從裝束今存存自不申請殿下并大
將殿和給之 八条院前殿下内大臣殿内之
院訪等亮其子等

奉明以前共人等隨到來先遣之此間九
条宿所近口有子細殊憚近辺之行粧仍条

先向隙草過 藤杜前也 乘馬等始末明引

遣之

日出之程裝束

直衣當地之身也薄色衣紅單衣
夕度不生衣栢夾帶野鈕鹿皮山鹿

朝半靴依无葉深當

密乘八葉車相與雜入於

藤杜騎馬行列先私幣和琴本府下部不來

持之但名著自次前駢二人博長邦院判

官代藤光資同院藏人同例靴平鞞志中弁

馬長辨乘光資乘自馬白赤次隨身二人相並葉朽

上下前木袖生單衣特胡籬毛皆乘移馬

三条中將成前藤少將忠馬也

次使路以乘水干鞞馬鞍新大綱言經被借

送之舍人賜水干小袴胙巾

次侍五人隨有右衛門尉藤通遠右馬允豊

原政時右馬允藤志弘武者取豊原賴時

内舍人藤清弘皇太后宮次雜色三人騎馬

前木卓將衣袴薄色袖生單衣先是裝束

奉積等相副青侍小冠合前行雜物等付之

於岸治橋下馬渡之於八幡伏礼下馬

入丈六堂休息 奈良僧都覺弁於此取被

儲雜事等破子一前給舞人等宿所官等可

即出此取於泉木津乘船渡之馬

渡橋末時許於法華寺鳥居邊乘火

四位藤少將高所備經東大寺西興福

馬尋常仍用之 大路入僧都住房休息菩提山僧正御房少

汰給雜事兼日九条殿僧都被儲小治

戌時許行事年右中弁長房送使者被備可

早參由即裝束如夜前參社頭隨身臺繕前

馳取松明弁已着後殿座下經座下後着第

二座申房馬助業家乘着皇太后宮使權亮右

少將久信 雖參入不着座云次會參等着

座了居贖物被了辯以下撫大麻次起座着

着到殿云不着使或着云故中御門

古儀正說彼重弁官之故欲近家自參社

代之人經无署在之好云

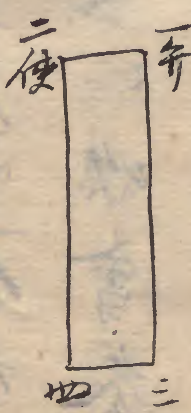
頭於西中門下解鈕

袴懸帶 洗手 社司 錦手 拭紙

小時徘徊之間并參入各相觸相共昇棚第

一棚四人昇之与并相對昇之先跪播笏立

昇之或說引裾取具之意



入中門之間微音警蹕昇立第一俣社室前

置之兼敷乍立垂裾次跪拔笏乍坐一拜立

陽生署座之兼敷并第一俣第二也次之署座

皇后宮使又不見并備內侍內侍參入侍神

物了歸出次并召侍令取幣下官召隨身并

令取幣自座後持束膝突以隨身社司了付

使隨身此位訖之後賜假早次奉幣列拜前

出是故實由隨身所望也社司來取幣授之名於笏參實前申祝

欣相待還祝之間其音不聞并成不富令身

之社司等云還祝了者并揖起座即起座

署當直署署若宮并署直會殿前駟取松

明若宮署幣了歸參實前懸裾立舞殿邊此

間者大和舞云其車了東遊發歌笛
陪從傍駿河舞永子舞了退出陪從發歌笛
相隨出中門了舞人等呼監是倒了也於鳥
屋外騎馬還入本房分宿

廿三日 天晴

日出以後赴歸路裝束如雜神事歸路多弱
法寺堂南園蓋奉料了赴般若路丈六堂
如昨日未三點許入法於禱荷馬屋前下馬

其人皆返 乘車入九條宿所

廿三日 天晴

勅化祭使之役事外歸示了後於堂一夜
退下道以陶化坊之近邊上下心中只如
晉陽三畔惘然連是那

廿四日 天晴

日出以前騎馬考詣日吉巳時考着空廻登
坂馬一足分親殿初祢一伴馬去廿一日越

部庄 補地頭竹末馬也即赴歸路申時入
高倉宿

十日 乙卯 去風 小雨申後甚雨

身官者大位殿見者之接退下世上之說大
如同子也虛言等又如西脚自一作日聊始
念誦

十一日 天晴

依召者法堂聊蒙仰相與考少降院又考大

親能

然殿申時新行高倉日入之程陽九京不考
出堂 有殿 入夜退下
親能於朝入浴天下事可決云云又云夜前
入浴云云

十二日 天晴

世間云云親能白顯元為師是不可知其故依
考上下格子字通少將速消是云臨時祭使
可勒仕也為一足可相訪者領狀了瓶上齋

非其巡只年責云云可弃

人之上皇明日快幸鳥羽夕去信殿以去各

是考之信退下各入各殿陽廬傳吏一宿之

後文有云所考法堂而蒙仰退下

廿九日 天晴

考上如例考迴未外許依依石考法堂健以而

今日遂以退下日未道雖所始不吉更不可

勢相女院御之依可也急所退下之不可據

露者夕又參角殿見參良文之後退下

廿九日 天晴

夕考上又參法堂大信殿法共各角殿退下

廿九日 天晴

早且行向高倉相具女房向嵯峨詣親迦堂

之後沐浴浴入夜少抽衣禮東臨世間在嵯峨

別考房云云

○三月

一日 王儲在後院午後雨降

奉旨許出京入坊門健法前被留片 云云

即行高倉相具兩雨兒等歸九條

二日 天晴陰雨漸止

參南殿是夕之宿退下夕參院今日鳥羽

院本月忌更被修了別者 布衣 理趣經 并讀

等今各取布施佛六口雅行成家朝臣以下

八九人許退出之候夕宮下格子了退下自

晦日 房臺有穢 七日 宮不混合

三日 王儲

未許許來帶 夕上法燈法禪陪膳 役送弟時

事方退下集燭以候夕夕參殿一品宮法節

供長控朝臣陰膳年增家 夕將 侍送六度往

反 无人之世此事 兩方役共帶 叙笏

四日 王儲

已許許參大殿殿為依召夕參角殿見夕參深更

退下三人金吾昨於下向關東云云不同道

各武士等觀之相與此輩七人父子解官云云

五日 天晴陰風雨間休

朝考角殿退下自昨日係產穢混令室中大
臣殿於不禮觸仍不考官

六日 天晴

早且騎馬行嶋城八條西行為見雜處也於清原
寺詣前少納言并別者法服等兼燭歸京

七日 天晴

考角殿并官退下夕又考上

八日 天晴

考上退下八條院廳官來禪師冠者定時補

判官代由仰之以侍給被物一重了此男以
猶子名号可申補也

九日 天晴

考角殿并官退下今朝北政所者以物請

又大臣邸有女房諸物請并奉仕法後陪膳
未付出京多訪日吉入夜奉幣通夜

○昨日親能又搦山傳三三

十日 天晴

連明出路 陽九車後多角殿

十一日 雨霽止

多角殿退下行向坊門健法前日各所
去古將拜壇遠東洞漫於前小屋伺見坊門

馬居飼舍人各四人皆自院遣之一負等殿

上人十一人雅行雅親通具朝信兼定清信

者通通先定通通方雅清守通者長助信近

衛等不見知新車今卿別考橫班遣使康實具源

宰相管車雜色不副

十二日 天晴

已付新掃水糸多管并角殿入夜退下

十三日 天晴

早且考大臣能為法使考八至沈密之流覽

歌會 奉升中將殿 退出考大殿行舞僧都

考入者法佛子諸僧三口說法了 復殿東

場後白河院 平家細實經等取布施 退出又

考宮大臣殿 御共考角殿一夜定時左初考

八条院此冠者平左首服雜須古仕是依稱

定長卿在大本 落亂考憐慈之志失稱猶子

之名依其器且可見將來以藏人先賢可訓

由相系在竹筒深更歸來

今日上皇法幸六条殿 云云

十四日 王儲

臨時祭也駕臨一足引逆使少將許 置前駟

自余子不知之定付考八条殿奉仕出孩子

密入最勝寺院見華帰

十五日 王儲

健法前吳法中袖向曉峨

日來念誦今夕訖之大夜考角殿見考退下

十六日 王儲申後大雨

依脚氣不快病臥夕雨止後考止相次考角

殿

十七日 王儲

御堂

早且考大炊殿午時許申後考上先是舍利

傳供已了云云或講了取布施退下入夜歸

參深更室還決廣朝了退下

十八日 王儲

早且騎馬行嵯峨雜舍如形兼燭以前歸

十九日 王儲

午終考上未時殿下出之查法共後講論了

取布施退下考角殿夜深退下

夕候女房輕服兩兒乘車考訪日去日入歸

來考祇園

廿日 王儲臨夕雨降

文覺

午時許多法堂殿下應供例講取布施退下

如房各多贊發 文覺上人於前流眾立了

尤中并被示之昏考角殿下夜考官退下

七十一日 換日雨降

在外禪考八多教 相具定付 平中地言考招

予暫言談午時許僧各聚出影供了布施口

別二无被物多卿取果物之在取云退至

自今朝腰候痛退出以換死燒石跡以增

九二日 无晴

腰痛增不能動身靜閑柴柴

被遣蘭東金吾云久不請取自路追上左右

可隨勅定 申之或云斬眾云

古三台 无晴

腰同子也昨夕止燒石圍梨之脚氣之腰燒

石必候增候止之有燒立

河竹候朝以陽可試 障目入眼云

廿四日 天保

已外辭被昇載車向峴峨湯治中覽等相具

廿五日 天保

有日具障自演書雅親師經叙正下 此將悉 超越

奉兼出藝權介被載演書尤雖珍重似在世

身

神祇權大祐下部兼侍 少祐大中為茂

少外記中原行永 權少外記古口良成

左大史三善仲康

右少史岡定藏

内舍人平國宗

大掌書 房外永 口臨外

原重弘

少監物原重隆

大皇太后宮大進原房實 奉官

皇太后宮權少進藤信經

大舍人助菅原實高 文章

内藏助菅原長重

縫殿權助原政國 梅中納言原 朝長元

圖書助原懷範 中宮權大夫 二下請任

陰陽少允中原季信 也

大屬惟宗房原 日

少屬大中俊尚

陰陽師因宣繼

武部大丞若範政

少丞播次忠人順

若賴季

大學乞中原家重

明法博士中原章親兼

音博士中原師行携任

清原業經明權

治部權大南藤範宗

民部大丞若經光

中原康成

少丞紀文衡

兵部少丞源親光

刑部少丞若範基

小判事中原基政

木工權原仲國

典藥侍醫丹波憲保以經基讓

掃部少丞平業康如先子

勘解由長官宗際隆

山城守大江以孝外記

權介中原良仲

伊勢守中原經重史

尾張權守菅原涼高介若宗國

權介小槻公尚兼

遠江權守若實實兼

介若信能兼

甲斐守藤宗房

武藏少掾大江為範内舍人

下總守若親季

權守田為久切權介橋康季晴村内

近江権介藤基忠兼

美乃介為之信兼

上野少掾為整長人内舎

加賀権介原為道通兼

権掾大江政康文章

越後権守若原為長兼

大掾大江成能文章

権介昭茂為定憲兼

介藤隆術兼

目場介丹波為忠兼

揚磨守若原清兼

備前介為之定兼

安藝守若原重輔

讃岐守原家俊兼

介為保實兼

土佐権守若原隆保兼

信州権守卜部兼直父兼貞

越前権介中原明基兼

能登権介清原忠業兼

越中権掾大江依為日

権守日長為兼

丹波介中原師行

但馬守若原為基兼

伯耆介日長基兼

出雲介清原仲隆兼

権守日信清日

備後権守若原隆兼

権介為定家兼

権守若原實教兼

伊予権守若原實明兼

若原守紀兼孝民部進

権介高橋盛直

肥前介中原尹光 外記

右近将監平持村

大江盛康

右近将監原忠宗

右近 左木門少尉右幸清 右人

少志同宗貞

右木門権佐右親長

少尉平盛業

世書 左木門権佐右親長

少志中原久基

日能貞

右兵少尉中原宗定

源廣經 切

同宗信 父信經止式 郡迎任

右木門 権助右幸清 右人

右兵少尉中久友業 宗茂宮切

右忠重 切

右兵少尉中久友業

日共康 切

右兵少尉中久友業

権助 権範 権助右幸清

権助 権範

少允右親明 龍江

宣親 切 橋直職 臨時 内陸

右馬込右親兼

権助 権仲家

少允右宗流 院臨時右給

日信久 臨時 内給

惟宗右成 切

三善季尚

右光國 切

辞退

中務録元六右丞正

大宰元右丞元

掃部元右丞元

右京進橘成清

解官

左馬頭兼安藝守河階保

建上久十年三月廿四

縫殿元大江清定

兵部録惟寺宗重連

大膳進右行量

主水權佐依右成俊

阿闍梨外文

延雅座主然文

從四位下右少將如元

使直者

右親長 右次賴 中京能貞

正四位下藤有家極雅親藤師經 從四位上藤道經

從四位下右信定 正五位下右親光 原光輔

右邦輔 從五位上右兼清右兼家 從五位下右親孝

老原利秋

廿六日 玉佛微雨午後晴

湯浴之後腰漸重夕行步

季氏讀經云僧都出京

廿七日 於夜雨降已後休

行步^復汲尋常年足又苦痛殊難堪

廿八日 玉佛

難寢遣戶等持束

廿九日 晦辛酉 玉佛午後雷雨大作而休止之後

揚陰

湯浴如日末整居寐寔九身之^旬空莫

建久十年 正治元

○四月

一日 壬戌 晴日 平晴

山居無為 休浴 疆外 刈 蕪 等

二日 朝雨 下午 後晴

休浴 日 滿 七日 果 天 東

三日 晴

今日 不 浴

四日 晴之後陰未時以後大雨如注

夕休法多如宿業門本寺 小屋

為言違也 於夜大雨

悟園於日變身佛正入滅云々年四十

五日 朝之晴

今日在堰構

六日 丁晴

七日 王晴

於引出南田中右之直置邊

八日 王晴 未後雷雨大雨電

九日 王晴

十日 王晴

靜園架入未出續經候預先暇云々

十一日 王晴

十一日

王晴

十二日

王晴

十三日

王晴

馬知範事談考法輪之次云云世間之小
之國之文是上人言雄堂延果僧正院之自
唐丁卿典侍等也輩近信女房等皆悉終之

大覺

隆保朝臣於接政殿被召問粗陳披旨等有
之七條殿邊考時無為之由歟之金也

有其問云云

除目下名了等如問之 中務者有規定

十四日 天晴

密之於大并河乘船歸來

十五日 陰午培風

東村祥法眼被過談

十六日 終日小雨

十七日 雨入夜甚雨

十八日 王晴

早且洗髮束时許出曉峨陽京

先考去船教身黑物九条女先是房少兒相具歸

了今日福祿祭日也云々

十九日 王晴

果云入束十六日以後忽懸神一章年来七

来所養育小男保盡朝臣子存了自

関東被召出此可親能觸申入通取可甚恐

惶令朝相具冠者行向謝披大略優免之由

許之伴男奉目元振極不可有子如自今以

後於可招歿稿喜歎

午時祥考上考出臺有宗朝片能守朝臣身
俾季朝片隆範等取布施退下 酉時祥
又得考即退下 丁夜

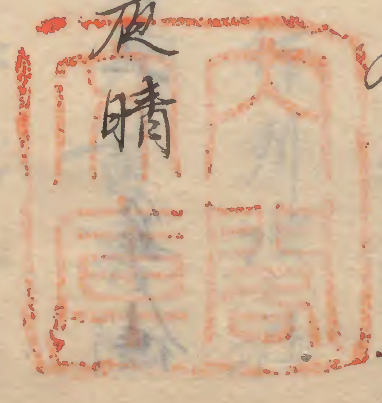
廿日 天陰

考省殿依出物忘不入退下考出臺取布施
蓋種考入又之於此間之於等自今日始精
進

廿一日 陰雨入夜大雨

參角殿見考之後未時許退下又考宮夕退
下

廿二日 天晴未後雨滯止入夜晴
參言上樣子不退下未時許出京



入夜宮迴

二宮十禪師八王子三宮出與馬王子宮拜

殿於其所奉幣正真子宮人出與馬大宮拜

殿仍又同奉幣泰照宮後宿新而特入馬之

通夜所例十禪師中房
法不亦其退古於宿所一寢此曉出所閑了
也法與又脚大定云云不考會依稠人見者

廿三日 天晴

早且乘輿行果云橫敷半後漸渡巫等往
友了後行列云、先僧經一物

密不及相編 此今年經師等依別願乘一物
丑傷云云

云、次稱馬頭四人許行列次取司僧窮券

番過差次五經一人色令署考云經行列次社

司束帶供奉云宮殿行并祝等相具黃衣法

師之火神主相具三人稱道今年依老屈自

閑路考云之次神馬中七以落沛了次乘輿

少社 次乘輿等渡了年乘輿密之出自山路乘

期初夜以前着京

廿四日 乙酉 賀茂祭月也陰已時以後雨注如

不送摺袴先日雖鎮狀依死甚儲不送去脊
使少將如此雖強不思其報各依貪乞不揖
出也可謂不知礼
不見物心中冷然
青侍説云奈使車造捨皮屋形
物見之ニ間ニ作天懸翠簾前後
片方ハ屏の上ニ
弁ニ藤左右ちて造之翠簾下片板
縁由瓦

板下ニハつりりいし寸急の石件板上蓋
薇同満多し

藤官人ニ侍武院武女
同下羊貞領
無引

馬

皇后宮使捨天連經方
新任

親園巡役也而老屈之信攝才
祇本所

舉申依強高本所園此日師入道等各咎許

親國被請問云々但經高又頻懇望且被

行粧可為耻。三由祈申之仍懇見許云。

德 志或對揚無慙高老物異樣修奉也德

教近古府官人也 已上拜也

馬如仲宗 在物 院中 延后 初也一物

私不調云々

雨下如注於相文定祇鼻欲午時許參角取
凌雨後共參宮退下兼燭以收凌甚雨亦帶
揚參賀及祭以禱宮午遲參及深更僅參入

陪膳如例官司等故障宜房 刑部大補 為使依

兩南土庇之內敷座五脚帶案役送官司又

故障盛經勤之六位進李忠奉行之任警固

間平猶卷櫻雞 已下磨減 真加也此間甚雨

拜以難 已下磨減 搗廬漏濕寢所失度亂代貧者

前世果報可哀

廿五日 天晴陰雨氣猶不止

終日整居臨昏參上參角殿心神不快

廿六日 天晴

靜閣梨來晴光來臨談天變更等又去北三

日隆保朝只表士等被召居事等粗語之隆

保表士同座坐地上云云出前出盡也院

策中大將親經

盛衰浮眼歎可悲此間已狀等愁不覺云

大略一身卡或云可遣夷島或云可遣反

往島云云但傍外橫矣大略依歎

又云蔡使不具童女依而无所取物雜色人人崩木

繼日被法蔡使不具童女策縹緲文出机帳帷衣云云孤亮

重定馬助、时風流歎何

言侍許考上即被寄法車法最勝金剛院憐

殿法坐騎僧等出末儲酒肴一兩献又献出

車

廿七日 天晴

曉鐘以後還脚出車女房又參法性寺云

自能月咳痰不快心神又惱

十八日未晴天晴

依心神惱不出門咳病外无術

廿九日天晴

傳聞有改元云改建久十年為正治元年

廿日天晴

心神惱不出行昨夜家神祭云二件靈神日

來坐坊門去廿七日渡此病拜坤方了前不

御補任日
四月廿七日
改元
百練抄曰
四月廿七日
改元

○五月廿九日天晴

一日天晴

太炊殿女房告送云雜契事候之間呂醫師

等云

○二日天晴自夜降雨如注午時休止未時天晴

雨止之後後扶咳病參上

先是小治空御下堂

御車如例大臣今日有舍利供養事

想之生被供養千種物
百華百味百香百燈
百宝百藥百詩百歌

百經讀誦顯宗朝臣讀之有轉供一方僧并
百真言云、察宗朝臣行之侍立庭上机
立其末一方大臣殿已下
五位以上左右八八許

供佛前之机百味百華也其外物豫置佛前

轉供了有講進論義之間移漏及常燭依心

神甚惱退下不取布施左衛門權佐光親催

大將宗司作事依大將殿宗司

有年終事先度申腰所旁由依大將殿宗司

也先之本有催之後付職更仍有職更催又

年預為催之卅卅時宗司如此定有攝務申

三月春天晴公

扶病參角殿見參相入夜退下

四日天晴

有上格按子格考定午時許退下參大炊殿脚雜

勢那今无脚煩云云

傳聞公朝入道云隆等依聞東事被處勘者

云云不聞其子抽柱幣懸置无及物也今有

有此事是天之責歟

公朝
公澄

行字平

五日 雨降

沐浴晚陰雨頗休參角殿深更退下
年結事不知之

六日 陰細雨下止

自作夕宮儀九壽不快之由有女房之告即
參上又參角殿御共歸參去夜御酒氣今朝
頗重云々 心神甚惱仍退下
夕又參上晝後又如昨惱御云々 歸退下

七日 陰未後天晴

參上參角殿御共歸參之後退
不能歸參

八日 晴已後雷鳴暴風大雨雹雨午後晴

沐浴念誦夕參上今日不發法云々

聞德孝賢宗少將等候御前著子

九日 天晴

今日吉少五月競馬等被起座更云々 朝法師

滅亡事不知其由來所知等皆悉被分配人
各顧其恩云云今朝大臣殿御物忌也仍
不參

○十日合自夜曉更甚雨如注終日不休

河水大溢

依河番為上格子參上殿下出御於御前指持

碁國行被云盤一殿下御堂上退下河水大

溢蓬屋如池密了向川原方見之公案以

北在象等多流損

久為下格子參以前他人勒仕り仍退下如

房密見水云云今朝前參河權舟志國死

去云云殿中風夜物也日來煩時行之云云於

末代書職之付助禱是報之上為付先戴武心

伺候者所忌物也云云先常恐而有餘因此

事心神強惘然沫泡身謙人可止乎曉平衰

哉後因今日却幸六条殿御

十一日 天晴

依召來時許參殿下御矣治此間於御前大
及殿御將暮臨昏退下深更御告參南殿退

十二日 天晴

已晴許參大炊殿御看雜熱自一日止大黃
被付膏藥之間又老御臂下初見虫中瘡仍
又被付大黃云依此事驚參女房云但別

事不候末時歸家參南殿兼燭退下不歸參
殿御共參八葉殿曉鐘以前還御

十三日 天晴

朝小浴念誦

已時參上御法性寺

大臣殿御
同車

午二州同乘

參御共御覽造作取末時許又酉時許依召

參上入夜退下

十四日 天晴

參南殿但御出以後也北改所御自昨日不
例之氣御但非殊事云、退下以後入夜又
參上桂月清明終夜在御前多美恩言臨曉
退下
十五日
天晴

參南殿末時許退下沐浴潔齋

十六日
朝間雨瀟已以後天晴

參上格子番參南殿御共參北殿退下又

參上候御前依御與國行將暮惠燭以後退

十七日
天晴申時雨降夕休

遲明出京參詣日吉已一點參看俄而宮廻
登坂親成依矣治不出來語相親者令申祝
件男抄板下止了年來宿取左昨日朝遂似
死去云、月來不食病送日之處遂以如此
健御前以件尼娘家為宿取猶可被籠云

午終出宿斯申始入京之後雨降路頭不逢
雨殊以感悅夕參上謁女房及曉鐘退下
十八日自夜雨降午後休夕陽晴夜月明
參宮相次參南殿惠燭以後退下又參宮召
慶忠法橋於南面殿脚方西讀經一部之間
依召候御前大臣殿參又召丹別連款一
戶給御共參南殿即退下月清明如秋天
十九日亦如前天晴

參御堂取布施退下入夜女房達出遊寶家
少將相伴深更退下

廿日 天晴

參御臺取布施退下參大炊殿末時許退出
依召參上於御前持基入道退下

廿一日 天晴

參南殿御共參北殿退下

廿二日 天晴

隆保

人云前九馬頭隆保去夜配流土佐國夜中
出京云云依番上格子以後參角殿退下入
夜又參下格子

廿三日 自夜雨降晝休止

參八条院取御自忌布施隆信長經、賴房

隆範隆兼參入

中將殿身參之後退出又參上於御前將暮

大臣殿御共參角殿保更退下忠行、將參

云云自今日最勝誦云云、事不蒙催

廿四日 甚雨

依雨不出門車役送女房

廿五日 天晴

今明宮御物忌也未時許參南殿有崇朝臣

參會入夜退下前共衛尉為景強盜今日被

渡云云

○廿六日

自夜甚雨終日如注

河水又溢云云堀河大路偏如海路云橋志
流失云云出七条以北粗具之角夜退下入
廿七日天晴天晴天晴天晴天晴天晴
参上东州言談退下之後入夜又参上八
条院女房参入云云深更退下
二十日天晴天晴天晴天晴
依番上格子但通参畫参南殿刑部参會入
夜退下今日参参参参参参参参参参参参

廿九日天晴天晴天晴天晴天晴天晴
参大炊殿申時許歸家入夜宮女房達被入
云云市世間伺候御所之間也

○六月廿六日天晴天晴天晴天晴天晴天晴
一日天晴天晴天晴天晴天晴天晴

早且依宮御方御後繼日著衣冠勤仕陪膳
又殿御後同勤仕陪膳晴光奉仕之退下之
後未時許歸参依召参御前入夜御云明後

日新者取思以人令參詣吉田而能季申輕
眼由无可然人汝參示先指障可參候由申
了即退下小浴召臨陽師之候尔候也

二日

天晴

午時參八条院御月忌一僧退下之間也

羽林殿見參移後退下參
仰云明日物詣莫非別莫此晦日或物夢以
人可令參吉田内府祈料也彼母儀又讀心

經十卷可法樂依此莫所願可成由是之云
云仍相親物等之莫可詣之處或異姓或故
障之間所不付也但依憚世間因妃幣不可
仕只如私者願耳遂參詣也又幣物等別可
送之也於其莫者不可專知也者此次多承
古莫等不違詔入夜參南殿今夜經讀僧參
入左聽閤然示由早佈申之深更御共歸參
之後退下

三日 天晴

辰終許出門參吉田寄奉物令申祝下赴佛
洛半始還家快凝信心後夢想云信定卜之
人可參候凡云云信定尾張權守雖同候已
異姓也似被御能孝申降間被用乎此定宗
頗相計信宗是信心家也尤所實思也
今日依御物忌不參大臣殿昏參宮
四日 天晴

參南殿今日車借女房御護退出料也

八日 天晴

不出行念誦入夜例女房達被立入為詣健

御前也

九日 天晴

參南殿申時許退下依百參御堂入夜退下

十日 天晴

巳時許參大炊殿申時歸家

十一日 天晴

參南殿終日伺候入夜退下依番雜參上格

子午後也晚景大臣殿有御被奉任陪膳了

十二月 天晴

參南殿刑部參會入夜退下翼宗少將參會

宮中參會

十三日 天晴

依月忌念誦申時許依召參御堂

景濤減

思有月間更今日任大臣召御了云云

入夜著行車裝束參內但申騎馬障供奉內

侍所也於西廊邊相逢右將達先是皇后宮行啓云云

車也良久間出御由岡右將等渡了胡家

公信一有通公卿列立右大

將進河階前更南折立別當華山中納言志經

中官權大夫右衛門督二位中將三位中將

云云不委見少納言重定驗奏了寄御與左

將雅行宗經之清雅親師經隆清朝
次身如例乘輿下殿下如例早出給水殿上
方給之下騰次將昇自西下格子一卷机帳
良久同輿一取机帳之間右大將揖出次御
輿出御次將兩三人開出西方騎馬不當也
雅行之革也出御一後序進寄內侍所御方
密經南庭藏入大進長兼束加相共奉出序先陳
如例而入直陽門暫奉止於門外右序更由

東閣獲命之問長兼束可奉入由祿之仍即
入御一平跪地退出密於待賢門騎馬歸

廬

任大臣召御左大將一人云此在任大臣

關云或人云有子細云

十四日天晴

參宮退下

十五日天晴月蝕巳時

依姑精進洗髮末時許參南殿昏退下

十六日 天晴

宮御物忌也參南殿夕退下

十七日 陰風涼

未時許出京參日吉入夜官廻通夜

十八日 自曉雨降午後休止未時天晴

曉赴歸洛甚雨之間入三井寺沈閣梨房備

輿法師四五人獻閣梨來會巳時許出路入

京入洛之後未時許參南殿入夜退下戌時

許參宮御方違渡御法性寺奉賀宗少將兼

時國行持寺供奉曉還御

今夜右大將任大臣召仰云一度任大臣

兩度兼宣旨始例歛

十九日 天晴

宮依犯大夏御車御文殿兩庭供奉參

御堂未時許例講始論義取布施退下

參南殿春依白歸參御堂仰云前太政大臣
昨日請前座主出家令為宮御使司向彼亭
其次又可示更付等者兼下退下膳夜遠路
雖无術相具青侍等參向禪林寺南山座主
兩方御訪仰不以遠江權守定經申入三兼
御返更歸參依御寢而付女房下退下
右大将夜前召仰今日一日造置寢殿之
西是門云云土御門家也日來嫌退忽加任

其意如何 不座云

廿日

天晴

申時許參宮入夜退下巷說頗似告實事又
私通物依祕秘无関及事世間人之遍又稱
告事由云云不知實否小女子今日行向三
条坊門健御前又被參八条殿次弟非尋常
儀當時伺候女院御方許計云云籠居事女院
深依咎忠養此御方許早可參由頻被仰

廿一日 天晴

已時許參上退下又參南殿具參之間如當

時之更可成就碍障身不知之何為半

清長藏人以下參入所示語大略此趣也猶

實事云之殊隨時儀人已參入錄有若君帥

乳母之名近年不參人也

廿二日 天晴 任大臣日也

祿有勞復不參內

申時許良業以風切託說注申之

太政大臣賴實左大臣右大臣家實

內大臣通親起實之隆忠良三卿權大弼言泰通起親通賢宗隆

房權中納言實教參儀兼良參儀宗經

終日在御前及閱此更心中欣悅奇物取喻

於世上者各御宿運也事次第更不可云卷

今日內弁新大納言泰通云云兩大臣大饗

相奉尊者云云晚不參宮退

廿三日 天晴

参左大臣殿藏人大進長生看人任官清長
等今日以長兼可為物子宗司由内、被仰
拜賀日時事等即奉行以晴光左釋進来月
五日云、職事兼時可行之了
大番知内、物行雜事等次
参八条院取布施歸冬之後退下氣燭以後
内府拜賀云、源氏不論題半拂底供奉云

廿四日 天晴

具夜前内書

侍從藤忠房

小内記藤國俊

大膳稻生小槻能兼

越後守原具兼

伯耆守藤清基

左衛門督藤定頼

小尉藤成重

同秀康

右衛門藤信清

小尉藤基貞

右兵衛督藤定輔

正治元年六月廿三日

從三位藤通經 中將如元

別考 定賴

使老衛門尉藤信文

左大臣内大臣大將如元

宗經中將

禁色 寺後 基良

通光

人至太政大臣不禮仰可任之由俄推任聞

廿八日

天晴

參迴如例奈良醍醐法性寺殿下御子息依

面參會終入夜退下

明月記

四月天晴拂曉

建久十年
七八七月

[Faint bleed-through text from the reverse side of the page]

七月

四日

天晴

[Faint bleed-through text]

拂曉出社頭歸洛於三井寺前天漸曙

下向事
左大臣殿脚拜加事

酉時許東帶參左大臣殿三條中將以前參入

藏人大進行事秉燭以後御出脚車以下如恒

前駟十八人之內六位三人中宮少進秀忠五位十

六人國行長俊兼時信光國基清實業清宗保元基

武安為衛府長在御共布中將成定朝臣少將

予資家等宗乘車扈從先中宮中將取脚香

藏人大進宗*[Faint bleed-through text]*

御拜令參御前給次被出御送物中將取之

琵琶袋次自南面會參殿御方供奉人自庭上

同參於釣殿方御拜藏人大進申之北政所資

宗少將申之即自庭上御出中將褰御簾予取

御裾九條西行高倉北行令參院給路次見物雜

人并車不異畫晴蔽重無疆丹波守信雅朝臣

申之云々拜舞令參御前給備儲掌燈御座

等被引御馬下自東對南階取綱令拜給中將

進寄請取之諸大夫取松明御馬諸大夫御隨

身引忠綱御退出之儀如前二條西行內裏中將申

之次頭權大夫出來○仰昇殿次即御昇殿着

座次參以權左史殿上申御前右事次即被參御前日御

出御引長次御退出七條院右衛門權佐親長

○之帶劍取場奉出逢退入解劍昇申事由不

帶劍歸來此儀如何不審拜舞一親長又氣色

令昇給御送物琵琶吹宜陽院清長申之儀如

前御送物琵琶吹八條院長經朝臣申之拜舞

一○以○同人申之次又氣色令昇給

俄而却退出御送物等上中將皆取之左還



長兼申政所吉書

採又杖御覽之後返
給不談申退者下

此間平依古參依仰取女郎生衣

於便所取之
侍持束

進出於檻下給武安懸肩退出即歸廬窮屈夫

度今夜武安老氣歎德仰天

今夜衛有武安給生衣了

今日可有御參之由被申殿下仍返事云家無

便直為之如何又被申云不可依御躬仰事不

參平御返事云內府拜賀之時依大御食申請女

院御所人本公六平御返事云其御返事云

今度本非中於此家也其便直仍不可

廿九日^{谷拜}川馬志於此上之又不及沙汰

御返事旨可然乎奇特

五月 天晴

巳時許參 上格子 參南殿申日來可等來

時退下月入改前來帶歸參之後二位中納言

參給即

被下五中門外取御香至南階獻之即下南

階出中門向納言於門外乘車御褰御簾以納言乘

車給先是平飛賀宗少將參云富小路北行

改人之過兩云先前駐八人五位六位於信乃

小路建三條中將參會信乃中路西行高倉北行七條西行

洞院北行三條坊門西行町北行自二條御參

内引暢入左衛門陣直御署陣經敷政門代左

中弁公定朝臣少納言隆經大外記良業六位

上宮等在床子各致禮直着端座如作恒召官人

會敷膝突次右大弁宗隆看座與橫座昇坐揖

即退立着床子座六位史獻申文大蓋披見返

給史拵杖持末大丞先着座橫座次史重獻

申文令拔取給持杖候膝突披見三通

返給史結申之退出次大弁復與座次頸權大

夫參徑極外東披見之大夫一詞也

退立次召官人召弁中弁參入候膝突下

給書即結申退出次左大弁退出次御退出

留御前上官平伏並路左右令立留給御氣色

之後上官稱唯立喚召使二音稱唯上官又耳

伏此間前駐等自其後進出前行或御裾令過
給令取法裾給旨使前行追前於幔内旨使等
平伏不下御裾出門外乘御御車中將褰御簾
平取御裾經本路還御一退出
存日慈人次官為院所使考入明後日御幸法
傍寺可有御考者於騎馬有障可參由可申由
御柳
取上人云供奉之故障各欲參御供但於御幸
以後者供奉入之定可有使宜於路所弄者為

御幸以前之儀者已以無人猶雖路間可參御
共由有殿下仰於事無便且雖有事憚申兼
由

右内府供奉云々嚴重々々殿下敷御子
昨日三品局於大原出家云々
息母儀也

六日 天晴

參南殿入夜退下
神宮上卿奉此間可被仰云々又仗議事已被

神宮神鏡事 香椎宮神人自害事 祈年穀奉幣 公卿勅使 召仰連 可出仕由 有仰

七日 天晴

早且依召參方后殿 未帶今日御供儀甚無術

已隨仰也於殿 可出仕由 辰一点御出於殿

左大臣及左大臣勝寺給事

御幸

右内兩府供奉之事

勝寺西程立御車被奉侍御幸 自此所退帰

具物

殿上人廿余人許 公卿右内府民部卿高倉

大納言 泰通 二位中納言 兼良 新中納言 實教

中宮權大夫 別當 右侍門督 五位中將 左

兵衛督 三位侍從 右京大夫 高三位等也

奉具御車之後 依暑氣難堪 入押小路殿 借請

仲賀朝居者 入殿上廊 休息

聞夕座訖 由歸參拜勝寺邊 御幸以前 還御即

御供

右府自庭上退出 内府着座 行香以前 退入

參御所

殿下御坐簾中云々 後聞無召推參後日有不
快脚氣色行香之後脚退出云々 合行禱
入夜參一品宮依脚帶供也希陪膳
前少卿言 賴房右近將監隆等役還可訖退
出 昨今心神甚不快咳病歎

八日 王晴 雷鳴大雨 經程天晴
申時許參上宮大臣殿脚坐左中并參
入夜退下

神泉脚讀經今日結願雨不下

九日 天晴

午時許參大臣殿

今日始直夜可合參院給云々 御供少將資宗

可參末時許退下

今曉殿下御大原 密々 御輿兼時經光御供令訪

三品出家給 酉時許參大炊殿戌時許退出

參八條殿又參宮退下咳病殊不快

十日 天晴午後大雨雷鳴其聲猛烈申後雨

止雷猶不止

夢見奇事

昨夜夢想云予依人詠詠和歌

さかきとんと吹秋風乃ゆふけし神乃心と

仍於日吉修神樂之由

寢後案之日吉重可致祈禱之由此問案之未

思得其事之處如此仍可修神樂之由思得也

仍今日立使送物等親成宿祢許亦神樂事

若有感應者可謂不患議耳

右少弁參宮云世上之儀古今如此如何

巷說云故前大將第二娘又如姊長病逝去云

前大將才之娘又如姊長病逝去事

漸聞定說也晦日逝去生年十七云

十一日 五情

早具沐浴潔淨

本存催明後日皇后宮行啓可申所勞了

午時許多古儀大外記良業考入明後日修

年定無人進代之儀百使催及兩三度公卿加

放言更不及返可於今者被仰職事可被催然

被仰政權大夫

東十八日祈年穀奉幣延引

秉燭之程始直衣官為院給資宗少將直衣在
御供養平退下未時許小兒病惱日來小女每
日發志餘亦日一又如此物忘之甚也
但近日天下一同病惱云云
入夜夢八條殿退出

十二日 天晴

去夜夢與人說云平去考職可任內茲願仲經
藏部雖要次須平官去欣躍本何不遂望平次又去
藏部者其時可補貫首也者此夢可謂吉何任

之後幸見之無益虛夢歎

今朝女房居考禮竟本是又依有女房夢可也
靜快閑樂於考者平減一云云

午時許參宮即參大臣殿台州參會未時以後
大雨雷偶昏休止之後退下

小見今日無別事但猶申付以後聊有濕氣云
十三日 天晴

參大臣殿今日依條志行少將事定後參陣云參御供
但右内雨亦今日著陣其後可有此定

仍為相計其程先可參院由被仰後聞內大臣
申時許退出考八條及入夜退出參御堂又參
宮退下

小兒今日又未時許發之小男又此兩三日
溫氣病惱天下瘡病不可勝計三人子共病不
思議了

十四日 壬晴

參宮 大臣殿 出坐未時許退下之儀益倍拜
之送法性寺如例入夜向坊門禮佛延生千人

騎馬歸路逢 上皇御車由高八極連如飛旋
高過東洞院已一町之內也馳馬逃隱之間下
人等三御車以十力已切結之間經程適隱得是
幸日真加運之聊不盡也盡雖自存以後如此路
頭可慎怖之依無益此條猶不可披露之由識
僕從了

十五日 陰辰後雨不始有秋景氣

參大臣殿終日入夜退下

明日仗議延引三關東女子穢氣不審之間

依開東女子機氣不腐

伏議之卿初使中延引了

公卿勅使延引九月可被發遣仍此仗議又依

不可被延引了

一昨日條子定 左衛門督 中宮權大夫左

大弁珍泉中納言 隆房 房內行祈雨奉歸并除

目等事 卷說有籠房之 件除月 土佐守宗行

大政大臣成恨評職并國務仍又勅許神后

云幸人宗賴給之新妻之故也 和泉守宜房 元石見長房終 石見守雅家 元加

大相國出家之後大略神后 加賀守親時 親宗 鄉朝 恩給之以二男任之去年 南宮衆徒許給還大事

去十二日以信清卿補神后既別考之

公經卿遂以神改款籠房之間猶蒙給言依呈

御馬出劔等惠納受云云 世間之體

憑、

十六日 天晴

參宮大臣殿御坐法堂信光云明後日可左參

殿富門院給可御供者申承了由

夕參大臣殿左宰相中將兼參入又神祇大副

為定參入申小朝熊社神鏡事等私所有事神
神仰神宮上卿神事間事候更退出

十七日 天晴

參入系院來廿八日娘宮於日吉可有御經供
養可參之由有仰么卿勅使延引依穢疑者參
否如何之由雖觸女房其條不然於此御所
者更不被憚猶可參之由女房有奉仍申可
參由了末時許參大以殿氣定參入稱院直奉
鴨社氏人之入私論及書理非之間神間云云

最小事也晚景退出

十八日 天晴

辰時許參大以殿已一点御出各院務地下
雖進退為應參大以昇經之後雖昇下侍及上
緣邊日新暑氣難堪仍私退出各大炊殿實家
同在御供仍良久新色奔來吉御退出之由及
事不可關
即乘車去炊御門西行於二條壬生奉待
御車御供殿富門院仁和寺小時御退出漸及
西日車中如燒火宮南行各參八條院終又無

出羽守基定妻嫉妬可

程還法自言御所退下依暑氣難堪也

人云出羽守基定妻君代院御時依嫉妬行向

常先院御領引入伴女并調之伴女從女參商

院侍許申此子細民部卿聞之仰執行召出彼

院願甚發及檢非違使云刑罰過法欲共以

不思議雖下女心操可彈指女髮多落教彼御

堂廊云

十九日 天晴

昨今暑暑殊甚

未時許考法臺取例講布施保季國行有雅四

人度取之託退下所衣裳考大臣殿是考及

溪更退下月昇後也

廿日 天晴

鷄鳴之程相其女房出門於八條殿相伴健御前向嵯峨

日出之程到署少補入道未謁

廿一日 天晴

遲明出嵯峨日出以後歸九條依暑氣難堪不

出行入云云字始參院給殿上人等前驅云云

不聞其儀強出仕近代無指用然只追從之至

歛

廿二日 天晴

巳時許參大臣及御云今日可候神宮文書仍

沐浴之後欲解除者未時許晴走奉仕御被予

陪膳后下御衣冠於庭上御被了有御拜等請

取被文書家司親房來帶伺候以中門妻戸内

為置文書取云申時許御供參宮御取殿此

間御不例而若若又冷煩瘡病給入夜御供掃

參之後退出

今夜新_レ婚姻之儀宗親御執侍從通光土

之内無不經警人侍從
相房迎信清卿娘云々

廿三日 天晴

巳時許參大臣院御月忌例講了取布施

長經朝臣賴房
範宗 隆範參入退出之後參入道后此間御坐

北小路成實宅之由聞之仍參入少納言參會

小時相共退出暑氣難堪夕參大臣殿入夜退

下

左中并依台参入被仰祈年穀丰登可来月三日

人語云通光煩瘡病稱吉例強以配合内府迎

通宗鄉女之時有此病翌日落子云云今度每

日發云云

廿四日天晴

参上如例大臣殿御此御可午時許還御御共参

大外託良業参入有旨参御前稱御之後

夕退下大外託良業参入大臣有旨参御前兼仰之後稱唯退也

廿五日天晴早魁浴旬

考大臣友今日依少朝熊神鏡定可有御参内

公卿等多申障云云甚乏少云云左府雖有別

院宣稱病不祀参云云

今日止之位行中納言平朝臣親宗皇薨日来病

惱云云春秋五十六去年為南京皇徒新詔被

停泉國不過程預加賀朝恩子息雖有流人號

剎洛正之位之恩此事皆神慮欣給國之後不

經幾程可謂嚴重

申時許依旨参后御方若君御坐御堂今日在

平親宗

落給了隆聖已講候護身布蒙感歎仰參向仰
之傳青翠衣重相具之侍持於御堂取之禮之
即仰旨了有悦喜之音即依仰歸參以女房結
下總國三峰庄政所御下文蒙種之恩是奉公
本意也參一申抃悦之由退出參大臣殿密
密示尾州退下又以女房申宮御方了遠遠所
雖不幾事御志之至超過傍輩可謂面目本意
去春以伊賀一庄給女房御通及其時此可殊
仰出云々今最前預此恩殊增氣味候也

廿六日 天晴

早且參大炊及午時許向坊門末時參八條及
兩陽廬女房此間向西九條歸來之後參御所
大臣及御坐無程退下

人云親宗卿侍事也猶存余云々

廿七日 天晴

考大臣殿兼定參入進神宮文書

許証
記録所勘快小

著直衣令出逢給兼定獻文退出小時左大弁
參入進一昨日仗議定文又右謁給入御之後

大丞招平談話退出之後參宮云、申時許退
下、午時許親宗卿一定入滅云、

廿八日 天晴

入夜退下依仰獻車於宮女房堀川殿

通平
忠親
内府娘

今夜初參一品宮許云、備前同相伴初參

廿九日 天晴

今日以雜色光澤始下遣三崎庄為觸地頭也

此男官仕勝傍輩心操止直者也雖有恩顧之

志無力清負之間年來無一事之芳意此庄又

雖有拜願面目已以不及重下沙汰只依地頭

進止相尋其運上云、然而若雖駢事依知行

之始所下遣也路次近邊等少、求便書結之

年終許仰云、只今為御使可合參殿富院者仍

借求牛僕申始許參上仰云、為宮御使可合參

彼院御發心地之申兼之依不審所馳申也者

又其次可傳申我詞又可申仁和寺宮只今依

兼及馳申候御心地何度許發御平兼又護身

之由兼之頗早速候如何等之由也

馳參各申此由院以女房申之御返事之也
日以法今日及三度以實全法中令護身之
處今日又發御了者宮御返事大畧同前但此
間籠御廣隆寺於禊寺御惱出來了昨日所還
御也者歸參秉燭之程中此由仰云於廣隆寺
御惱出來者又平愈之後可還御然次第之理
似不考尤為奇者即退下又申宮御了
顯中將右大弁等參會
廿日 天晴

午時許參上大臣后御坐退出參八條殿相伴
黃門行向坊門參大臣及秉燭之程歸家

八月

一日 壬辰

參大臣及旬法被奉仕陪膳清光奉仕

今日右中弁於權大夫藏人大進等參入告令
謁給秉燭之程退下

人之殿富門院今日又令發給
寶全猶候
雨度遺恨

種之御初自方之禮始也

二日 天晴

八修記御月忌

巳時許參入參院例御月忌也午後布施退

出 布兄弟少將有通 清季 隆範等取之

布兩度取之

今日長經朝臣示逆云明後日月吉御經供養

振宮百口參籠給訖也 御布施取參入長經又

兼自申傾伏也 取勞仍奉行同兼帶可行之者申兼子由又以

女房宮内 申此由等退出

有通少將語云内府勤仕放生會上卿以子姓

等悉令供奉仍不待本府權可參向者彼一門必大

區以後勤仕此上卿云 弁兩權弁也

三日 天晴

新年敬奉帶九大臣及參新給

辰一点大大臣及一点御被了御参内 自北殿達三日 類合申給仍

不被待 前驅等 於途中成定中將參會入左馬門陣直令

着陣給端 每事達之内記遲參宣余之間又以

不覺如此之同時刻推遷僅被奏宣命草正以

大於憐實給之大夫取之退出 還來奉之次清書又良

參殿上藏人雖相隨自持笠

久之後內記持參即進弓場存差之給返給即
給內記一給之退即出右南門陣於三條坊
門西洞院乘御車西行大宮北行
二條大宮
畫不憚參會參
神祇官給此間与成定中將在陰陽寮內不
見委事使一立了還御于時申刻也
使 皇后宮權大夫 實教三位中將公房 六條
三位 經家 右京大夫 隆保 有實朝臣 範保朝臣
已上四位 諸大夫 國兼 政光 親長等 或勤他社
次官又兼他社使甚不謂事也

今日內裏御物忘之 有御座覆筒不封御簾
不付物忘如何不寄 南庭組御裝束依御物
忘無御拜云 執柄御坐二間云
小兒所惱甚重喚寧腹取令取之
如來房
居也

春日吉家院徑供養以下子事

四日 天晴入夜睡兩下
曉後之程出京冬日去
懷中御願文并女院
御書未終前給之於大津

邊天漸曙着宿所申參由女房了且以志弘進
入御書以孝奉仍此間事未參云 巳時參上
高代考
淨良久先御宮廻
平取徒法帶此事甚難入與偏是唯
女院出幸儀也先是女房少乘輿入御

所聽聞社司着衣冠申祝於大宮寶前被行御神
樂俗稱人長神樂給各祿正人等布次正神事

以下不被待御神樂訖且御言廻自伏禮入御

御聽問所以十禪寺拜殿為通場其巽角兩以前

僧等着座御導師歌範律師在南座請僧

二口在北座御座主鏡一面之內十社御正解御

佛一鋪社出止解經或摸寫或書寫之內地

藏陀羅尼經御筆云々畫像并御鏡懸佛臺

二脚奉並立其前番花以下事如例南緣敷疊

平公茂隆實依無人僅被催出著此座平仰可

發願由導師拜禮盤說法大眾聽聞不知其數

良久事了平以下取布施導師被拂二重單衣

重一領布施一裹色布二裹各二度取之以

請僧紙裹各一付懷筒裹次寄御輿還御子時申

終也

入夜和奉幣還入宿所又卷上水取御通夜中

共私通夜曉鐘以後御仕多御取退下

七日自朝小雨降申後是雨

午時許參大臣及藏人大進長兼參入心閑誌
心事終日伺候後更退下

延異僧正一長者兼祈雨御祈無程是雨可謂靈
驗但為國土於今者無益歎

八日通夜雨降今日猶不休午後雨止天晴
陰

軒廊御下

來時參大臣及小侍御被了御出成定期臣參
入之處先參宮著座仍空退出云仍一人參
御供於右邊門陣台使申云上卿著陣被行內

内文請下之

文事者昂令昇殿上給百職事長兼被御勅
使之間可此間昇下侍良久内文内覽外記歸

新廊御下

參云此間於聯子外伺見之於細言志明取
管置業請下了置上卿前出日華門退出了撤
案令撤膝突上卿退出平申此由昂合著陣給
左中年為内覽參攝政及良久詢為不見此間
事依窮屈在閑所改有新廊御卜良久事了

御退出

新大納言公卿御使百御下

兼燭以後新大納言通資參殿上兼勅使事前
駈

六人三人
不相隨

參內侍所退出自今夜坐廣元

云若既

二條宅云々

九月 天陰雨灑

御所又穢事出來三十日云々連日不思議久不

可參入每事辭云々

已時許參大臣及御覽馬牛等北殿穢事被尋

仰明元之處古夕日之由申定云々件穢物背

骨錢与頸不放云々仍有廿日疑然而腹方已

失無五藏等仍可為七日云々

二十日穢

明元方

午時許退出參大臣及申時許又退出參八條
殿秉燭以後御廬中將及自去四日慙給云々

但別事不御坐之由賴保示之

師親

兵衛佐師親死去

或人云兵衛佐師親死去云々不知實否

後聞定就云々件師親信輔朝臣子也而甥定

輔還為子御態野諸御共人等多故障有甚

沙汰云々

十日 終夜雨辰後天晴

早旦馬一匹以志弘川送勅使大納言許雖甚

引馬於執儀

無恩依為女院執事致志耳今度將不被觸馬
事是依惡事甚也雖然且依存神事真加引之
但異樣瘦馬也日來任反日去遠路偏用之雖
容琳翔無過失逸物也
返事遮引送本意之由有悅氣
未時許參大臣及大府卿參入申鞍事等
終日伺候入夜退下
傳聞師親事被定定輔卿子了仍仲經親兼并
右衛門督以下無服憚云々

師親所憚

七〇水干
鞍被穿是

十一日 天晴

參大臣及御後陪膳了刑部卿修理權大夫等
參會俄密之被講絕句今日故被始之成信
知範許也和哥同事別紙是十六日夜駟為被

於右大臣及絶句并和哥了

十二日 雨降

參上先是覺云律師送書披見之處在九條宿
所之由載其狀仍忽有穢疑申上之處仰云不
慮見書者不可為穢早後不可參者仍私召陰

自穢所平伏

不慮見及不為穢之旨被仰

陽師後了參上白州者御後陪膳依兩於堂上
有此儀 勅使進祭以前每日可有御後云々
入夜退下自女院行卷物一卷申請御奉即返
上之

十三日夜雨止天晴陰

參上午時御院參成定中將御供御出了退下
申時許又依百參入今朝奉御送消息左中弁
許而稱出行由無返事
今日執柄同參院給云々無御對面

御幸七條院并刑部卿三位家件三品長病方
死一生云々明日依禮始態郵御精進有御幸
須入夜退下

中宮權大夫消息明治日德寺講事臨幸
者可考云々中領收了

十一日陰

早且考方修殿承仰考僧正御房日來病惱給
依昨日聞及所考入也次申法了傳了去二日
於小路者此病氣仍還此奉壽之後雖似増茂

臧大畧是最後病死雖可謂言語枉辛若之間
以人相系之由以良雲律師被仰申時法不脚
房令福於此出病之體也恐怖之由被仰而退
出考大炊后申時許歸家自車中心神忽不快
手足繼目甚痛俄而又考大臣殿申脚返事旨
等之間心中猶違亂手足甚冷之間忘退下之
後忽病愾而時以法前後不覺夜半許之法聊
案備是發心地物去年已以獲麟今又如法運
之盡也

十五日 陰晴

曉更女房密々令詣日吉依見昔亦出親成

今朝心神雖無別事憶病之方亦向德寺寺以
志私觸申所勞之由了

十六日 雨降午後時々休止

早且參大臣殿已一点脚被了脚多由了殿定

中將考以院入右物門降道合着陣給此間初

使大御言考内前疑口人同着陣依發口怖畏

即退出物廣未叶許發出氣喘以法河軒出頗

寤初使發遣之儀不聞

十七日 晴陰雨降止

十八日 天晴入夜雨降

自朝浴坦山湯本自不堪湯之稠不及經程四

个度上下之間未一点許於體中發出今日動

熱無物取喻湯甚不快預溫氣如火悶絕用章

終夜辛苦

十九日 雨如後

曉更之後心神聊寧堵昨日發殊無為方之間

臨氣窮屈無力殊甚飲食總不似例心神者若

云

後因於度初使每事不令下人等大畧入飢為

多被盜取甚不便云云

廿日 雨降申時之後

早且訪九條富少路地藏堂近口發心地有働

驗之由人稱之入壺取之內新念申時有其

事仍云悔之男如例發也但溫氣于外宜申約

作汗出漸瘥了秉燭以前復倒足致信心奉念

十禪師之故也

今日聖尊阿闍梨束日斜了明後身被來
臨之由約束返了

廿一日 王晴

午時許自右肩御許送越後廳宜一枚年來比

肩之輩皆在此列一人漏之是依無故禪門之

好也而身始以佛意被切之三時有此息也我

之法以之為面目本意者也恐悅之由返答了

又以書批申女房許又示尾例了後向成定中

將同給之三々 右為本意咳病又更發心神結

不快

殿今夜御方違御法性寺云々

廿二日 王晴 午後陰

聖尊阿闍梨束之時許即護身申終許者其氣

但事外宜幾不振入夜之間瘧了闍梨發出之

後還去明後日於可其之由云々

後開天台小僧 号少將 平有怪子儀之白死去云々

廿三日 昨夜有乾猶扁降

越後廳宜一枚

入夜進車北改所密之令考一品官給之彼
脚不倒日來六借脚云云

廿四日 終日雨降

登地為了引中於驗者

聖尊開架又來後日護身之間今日無為將
了感悅無極一牛引之了依無他物不與之

秉燭以前還了

但咳病此間無術仍心神不復倒

越後前示付右門尉通達

越後小所今日示付右門尉通達了此男能

不知心操近年以後頻入來 春相伴春日遠

路日來無一事之恩仍所引付也此所石六十

許云極可幾六以名字為大切

廿五日 雨降申後陽景晴

咳病殊幸甚幸時許仰云今夜可考八條及脚

共人皆以故障雜片路扶參半者自今朝大暑

不食身躰苦痛自眩轉無術此仰上不能申

是報申承了由但無牛又自出所給國行牛仍

如形著履衣考入 入以後 秉燭以前 以前脚裝束了歸

出出此間与州又考會兩人參御供大理在八

修殿入脚之後無程退出牛返了

自右大臣被色新馬於陸了
豫州誌云去十九日自大信取神獻馬雲雀毛新馬也

置水于鞍大馬不置今一匹鶴毛不置伴雲雀毛尋常

勅使長連入飢馬勿被盜了
之由有沙汰而神用脚馬了之

人之今度勅使長連入飢下人等多以無力又

馬盜多取馬了入信問落馬了勅使歸洛於粟田之落入深

泥甚不便云

廿六日陰來後晴

末時許主斗頭賢元入來隔障子被詔

能國法平死云

能國法印死去其娘督殿於昨日在

禁裏之田者其開云近代之法耳

又禮云昨日被立止雨聲忽天晴有感應於上

鄉之位中納言云

廿七日天晴朝後陰雨霽而射天不晴

信光入來詔云院於然那道聊法云豫之由有

其間未知實否云

入夜宮儀州密臨使御前方禮少可等角

考有秋宮取苑云職了權大夫為大志行少將考

廿八日 陰雨又濛已甚甚雨

有日大臣及名譽殿門院給云

咳病殊忙

廿九日 通夜甚雨終日不休入夜始如往

早換所殘悉於換云

越部店去十九日洪水懷山襄陵一頃無餘錢

之內今日使者告來云云不運之身遇亂代以

何支餘命平哀而有餘

通遠又云初什攝政廟小舍人被破燒宅云云

可謂不思議

九月

一日 通夜如注今朝猶甚雨

今明宮堅固御物忘云

二日 天顏始晴朝陽快明

通遠來披子細

三日 天晴

自西自東聞損亡之由門戶無不愁悶云

明年革命已在眼前不運之身存命何為乎

今朝健御前被参御社

家中今月以後想無所憑日夜云仰天云云
咳病雖不得減依日數久積今日沐浴

宮御燈陪膳成定中将勤仕之云云

四日 天晴

今晚志弘下向越部申為見損亡之辭也

健御前午時許歸洛濱路為水底何住及之路

用山路云云

左衛門大夫知範入來相逢

五日 天晴

静閑梨來

入夜濃州又立入為謁健御前也

傳聞八幡檢校成清遊去云云 不聞其日末代

運者也

六日 陰朝後又雨降

走聖事所云有院渡御御一條云云

自昨日供奉

七日 通夜雨降正時許聊休午後又甚雨

八幡成清檢校死云云

向嵯峨

辰時許出京來向嵯峨為述心緒也

未時許女房達密之來向秉燭以前歸浴了

宮中入猶以不名知

為檢票也但依甚雨無其興

一日 朝後雨頗重已時許又甚雨午後雨止

閑門病臥不聞車馬喧聊述心入夜又雨

夕小浴之後心神殊愜

此間少輔入道事臨隔物語昂被悔了

上皇余少法還向云云人云季弘死去了未聞

其仔細

後馬御幸熊野

加々 雨如注

午時許出嵯峨歸少條路次甚雨難堪

入夜徒臥前房八修敷

十日 朝霧甚雨已後解休止未後陽景晴夜

月明 入夜果云來所招寄也

負之闕如事

謹責等法事 日吉御八講用途

源亞相平切懸 果云平道避

兩人厚顏之間一身失親耳

來十七日女院可有出幸日吉云々

十一日

龍陽晴珍云々

八講用進了以假名狀申入之処辨被處不便

可切替他庄之由者仰云々此可更不可叶上

決意全以無益宗頼卿知行庄可勤仕之由能

有上仰云品局過絶只可計何由被印聽云々

是存与考也

但可考決供由清季又系逆病宜者可考之由

返事了今日始病惱解了宜依問無人由欲扶

考是又無益奉公也

志弘以消息申越部損亡仔細云々

十二日 天晴終日不陰秋月明甚有珍

龍壽御前被渡健御前又因會合夕兩人被攻了

夕奈良僧都被送人夫五人為法性寺為御送

作兼口取示付也即觸權大進送遣了

大為用違事於以問答

龍壽決前今日物語甚快云所居仕之女房

号信濃

有合吐度令入出所大炊及東車寄南細所而

全康御前

有怖畏象色依奇思強問其故是雖秘藏強問
之間語云去年七月之比頗有伺見舞女一身
入被細所之間同形寸分不違物六人並坐與
我問答其詞之內我約束云奉為御所不成凶
不奔散被坐此所者何事在平全不可語人申
了仍此事一切不可披露之由存之云云重雖
問其容辨物樣委事依成怖畏秘之不可申之
由稱之云云但班法師班尼班女班兒之由稱
之云云所推量人云云物歟雖極不審不語

大坂東夷寄有容辨物樣

之間力不及抑伴女房雖有如泥庵籠不好虛言
仍所信受也云云今聞此事奇而猶可奇若班
虛言者未代奇特何可道之乎仍記之
惣彼御所於事有如此云聞院御所之時女房
等見尼成怖畏云云又看院先年法寢殿之時
女房因防有驚事申其事之後不御寢殿云云
予值遇彼法所十五年云禁裏云射山云槐門
椒房日夜相馴未嘗見不審事聞此可大奇驚
者也

殿下出坐之時又女房達時、稱怖畏、等、有
思、有、頗、有、云、云、說、等、次、後、口、問、之、全、無、別、事、云、云
又云民部卿參問者謂國防在簾中之間尾來
坐傍有別者、有、來、由、不、驚、又、是、遣、之、時、忽、然、不
見、云、云

初夜鐘以後相扶參東殿御所依研方直扶參
也明日欠日也仍有夜相構謂女房退下

十三日 天晴夜月明

秉燭之程考工權矣、考、大、右、臣、取、右、弱、給、云

賢宗少將考力不將便直之間聞渡御之由參
御幸良久之間病居退下

十四日 朝云晴已後俄陰雨降申終雨止天

於陰入霜月漸晴

午終許凌雨參大炊五夜部還御云云

申終退出署未帶參、口、御、被、徒、目、也、權、大
進、筆、付、侍、進、於、出、車、寄、妻、戶、如、例、勤、仕、了、秉、燭

以前退下

人云知光少將妻逝去云云

侍產事也 是仁和寺法師娘也 先考

中宮其時備殿覽有臣院參寵衰之後仲少將
奸之間御氣色猶不快之由去年所聞之也

十五日 曉更甚雨朝陽晴已後又甚雨

朝洗髮始精進甚雨無益仍不指出狂青侍等

霖雨之間盜取并破了

秉燭之程參上人之漸參集亥時許宮深御子

御堂

大臣殿御參於御所寄御車還御依御神事也

能香朝臣實家

少將以下取松明候御供入御之後暫昇有宗

朝臣已下依舊伺候依咳病殊無術退下不取

散花

十六日 終夜片朝雨已後聊休止猶小雨

早參御堂明日散花番也依口吉御幸不可勤

仍相替豫州所參勤也取散花暫祇候之間彈

正志景親自御前奉云此御所五體不具穢出

末但夜前參入人皆穢了各可觸此由女房兵

侍督房下昨日有臭香雖成毒昨日暮了今朝

令見之處小人頭也仍被立穢簡了者乃驚以

使者清玄申八修院女房許又相觸中務大輔

清季了境葺雖在外返返有恐夜前今朝咳病

右條公下具穢事

殊不快不可參之處扶參遂如此不運之至也
後夜了又取日中花其時午時也今夕不參
只與國行二人取之

退下痰病殊增幸終日辛苦

酉時許又參上下格子之後取初夜散花即退
下

穢奉大臣殿混合令參此御所給之

痰病無術之間平臥不能徑聽聞

深更又依弓扶參明日春日若宮祭御神事雖

為穢中於不了御御堂之由今夜御覽出之也

中宮并左大臣殿
春日若宮祭日穢中不可依御堂之由事

仍宮并殿還御東殿左片后御坐如例取松明

入御之後御供者南殿謂女房之間聞曉鐘鷄

鳴音退出

十七日 天陰雨不降申時許暫見陽景

午終許參宮相次參去后殿御共又參宮退下

依取勞不快不早參仍不取散花今日番也

秉燭以下參上太理參會不昇堂上署暫懸虎

參入之間依氣色進寄暫談話兼付事間退去

今夜可御所堂於可及深更之由女房示之仍

又退下依咳病無術也

少時又依催歸參御堂大臣殿御車寄御共
御取松明於御堂取散花即退下

果云来示合貧窮事等

深更慶志法橋不慮入来周章出逢和歌事為
示合故所来向也是已希代逸物也日夜未臨
道之面目弄之氣味也珍重々々不及他事退
歸了明日蒼々雲漸盡秋月不得雨隙含恨之
處今夜適養病眼聊述心緒

慶志法橋入来

十八日晴陰

果云来談

未時許參御堂御供

騎駕駘

參法性寺御輿

御覽瀧水潺湲等形勝地也瀧高一丈五尺云

明日官女房可歷覽云々昏還御之後退下

咳病猶不快不取散花

十九日自朝雨降終日不止入夜如注

早參取兩度散花云未時許退下

今日女房行止了依甚雨也

法性寺殿瀧潺湲等御歷覽事

秉燭之程又歸參例講論義說取布施能奉朝
臣以下五人國行信光僧退下懺法裏參入即

取花管退下甚雨暗夜無形明貧窮致形

廿日終夜雨如注今朝猶不止終日無聊隙

依甚雨不出門戶

光澤今朝歸來地頭返事即承了御年貢以下

事無懈怠可致沙汰之由詳也年貢等追可催

出之由相示云云駕駘一匹之程事猶不付使

者奇怪之甚也但最下品馬二匹引典

光澤云云雨水嶮難之路次皆失之云云以還

來為冥加耳

傳聞五條上出家云云平同胞大姊也此儀尤

宜

廿一日通夜又甚雨已後雨止夕方良方晴

天見

凌雨參上取後夜日中散花退下此間雨暫止

依咳病押加矣殆一所大體

雖番心神不快夜不參上

廿二日 浮雲頻奔朝陽間晴未後雨濼入夜漸甚雨
早且女房等行向東山今夜今朝風吹仍為拾

修殿儀法今日秋織襖狩衣皆苑色指黃白衣著事

午時許參上今日著秋織襖後狩衣今日始著之但於苑色者非宿老之儀壯

年之人皆張指貫紫苑之由也白張衣近年如此

著之云云

未時許被出散熟花有家能季布以下取之日中懺

法了慶忠申上云云有御布施日別十季經

鄉以下取之

四位以下次第取之平保季等殘而取第二僧

被物綿大而取ニクキ故合寄請大夫等也

小 懸子

被物生衣例布施宮草綿手箱童裝束二

色、布二結

今日宮可還脚云云依雨漸降無笠仍意還下

靜關梨來臨

今日自大臣殿越後少卿一如給日來所給之

所羽鄉之內熟所之鄉有之而被割分如何之

由知國案内物相系之由果云稱之仍申入之

處件一所別所也此所之少之由存者近邊今一

所少鄉可加之由有仰雖非本望此上不及申
仔細畏給了之由申之了

一昨日有止雨奉幣云々高倉大納言行此事

廿二日 雨降時々休

八條院舍利講

已時參八條院良久長經朝臣參入始舍利講

僧四口最末為源大納言之位中將公房看座

檀下阿彌陀經一取布施公卿同取之

講師給一卷自余各扇上置扇紙十枚

三位中將取請僧扇紙右少巧成家朝臣取講師

弱紙大納言庶也予隆範等取第三第四了即

退出

今日間天下大事等

十一月十七日第之宮魚味事 於院可有此事

廿七日朝覲行幸

廿九日一品宮御着袴院八條魚(問事末切云々)
女院殊忘思食云々

相常今年遣責所課等定不知其數歟

兼以為歎仰趣又理也

江州水損事度々難申入已無裁許是又天下

一同之殃也限一所難有恩容歎又道理也土
民全逃散云々

即參大臣後藏人大進參會

參御前昏於庭上御被中門下凌雨候陪膳御

拜了昇御之後退出

廿四日一夜大風甚雨晴後漸休陽景時晴雲

於飛巾

依番參勤上格子六位進孝忠參

相次參大臣後召成定中將為御使御馬二匹

中將會善練指母

左大臣及進馬於院事

禮獻院覺玄律師川原毛一匹松花筆毛一匹

共不置鞍闕有事聞之食及云々仍所被獻也

御共參北殿引出御馬御覽之後被獻了

其後又越後地頭所獻馬一匹以親兼右近右衛

令馳御覽之末時許退下

中將諺云夜前者除目別當上卿

相聞之權中納言通經兼右近少將通光

左衛門尉資兼元志加賀通資卿壺岐親國分

隱岐公時給日向侍從雅經給廣光聲也

侍從雅徑日向國給可

任人等不妄聞 左中并是故事飛去了致不

便申時許又歸參藏人大道為入此可大臣處

但內之被申入脚氣也直云云以職事可令申

給之由有脚氣色仍付職事被申之處申入

過尾州又相示越後可申之由也

加給少鄉重相尋聞之處更不及左右被割一

紙更無其詮云々仍為此儀者還無益之由所

申也

事所以後大風猛烈昏黑夜後雨如注

成時許大臣殿還脚

脚輿不能行者自

志弘今夜得來庄之脚不及左右云々但得由

二十所許構出云々

十五日 雲始赴東南陽景時情

已時許參大臣有先是入送及有脚消息稱自

鎌倉有消息其狀奇特在佛門耐景高壽書云

右局庄民等新之也相尋果云了

申時許參宮即退下之間隆寬已講入來相逢

之間及秉燭

廿六日 雨氣始散朝日快晴

午時許依旨參南殿於庭有御被御拜即參

北殿給小時殿不出御先出此御與若君

仰云女房御車此宮密處御出若大臣殿可

合參給中將有日之能季定家可候其御共次又

別有出車三兩一為平已車申無牛由兼時送田牛呂出之左道也牛童輕用

章一兩實宗少侍車實宗事外可在其共國行

國基等可在吾輿共者仍留候

後車出御之後大臣及同出快而乘豫州車

信惟寺新也所見了宮密御令

所相是馬清實供騎在此法共二三所許之後

又出車遣之有人騎馬但大臣不可入御堂

給仍出最勝金剛院門前下後車駕出輿自此

掘地方面所新法所少侍及少州市入門參入

此乃禮等女房出車侍等參入後夜若君同御

人之可在此法共此快女房可每行實宗并

中將許可在其共由有御御覽此堂龍又渡堀

橋御新造御所女房可來人之可向山東之因

被追入即赴山行東方良久女房為見松茸入

北山云々仍奪渡脚前又向以壹方去乃法印
并阿闍梨某等頻托請依後引六片角着座居
酒饌但甚異樣無松茸之形人々云此法印住
此山年々歲之申無松茸之由多以盜取之仍
有表其事脚出之時取隱松茸之外無他一兩
巡之後出端方之間大臣殿還脚云々仍出門
外仰云一人可相伴仍乘國行馬參法共入
脚之後暫自候此乃北方有火一事仍北云々
可知其所屬滅了

兼燭之程退出參上始殿 乘駝 豆叶許為廬

廿七日 朝天臨辰法晴

正侍許參上相次參南殿又出共歸參乃退下

果云來 入夜沐浴

廿八日 天晴

自今日始精進依月詣也

廿日 天晴午後陰晴

未明出京參詣日吉即奉幣 濱路依法水名道仍月山路

親成親云日未依衆徒許申執考云子 所申參

香吉

流罪

洛往及夜前罷歸於以又夕乃依重申旨可考
洛者 卿云可進惡僧報云入宿不昂均洛山路

嶮而長途強屈仍出戶津濱傍乘小船入之井
寺大州大路船中眺望催興自其所騎馬未時

入洛

昂參法所 北惠下拾子之塔退下

去明日記建久中事七月至九月 元祿戊辰九月以
官本新譜

正治元年

○十二月

一日

壬戌

不出行水浴僵卧

二日

壬戌

早日向坊門病者殊重之由聞之上去夜甚
想願教思仍為問女否取向也去夜殊死氣
多新落居云云正時許還來之後午時各入

系殿臣仙通之友斜陽子始丙午許取由布

施

源大納言隆信朝臣長經之弟長房之親國

賴房公仲等取之範宗給事

即退出之間自御堂有召嘗參俄有詩中侍殿御

坐依乃長參歎題云冬深眺坐坐中地忽終篇

又書和歌各席題云野任聖深遊月後朝

為長歲信知範候之深更退下又給和歌題

十此等事甚無興興就中僧都事近之如此文

衆不異禽獸依為祭儀密隨仰也

三日天陰雨瀟甚寒

參御堂取後夜月中萩花退下

參宮御取女房語云一夜八条殿事上下和

合御氣色甚吉一足宮來九月可入御二条

殿之由有沙汰云

但又有除日之間依之頗不定云云內府甚

入興云云
是被奉久我庄之故也近代之法只非賂者
無他計兩方病者猶不可馮心中家中甚以
冷然
凡三歲未事公私重疊已無其計為之如仲
依可有御出終日昇降寒風難堪
未時許渡御東殿亥時許御法性寺入御定
法寺宿此所

四日長天晴
鷄鳴以後御造作所巳時許御參御車時
許北政所御之堂等御車相伴此尼御前却
法性寺即參御共御所置矢闌之由申之不
足云云仍直御豪勝金對院殿下御此所即
賜級退出相具女房行三条坊門即參大炊
殿令惱給事逐日如增云云酉時許退出向
坊門此病又兼日尪弱如侍時心中更無爲

方昨日西御方按察殿兩人渡訪給云云可
行向嵯峨事猶每事繁多之間過土之居被
不可叶之由各示之仍不顧始終見苦可畏
之由儀定了
兼燭以後參八條殿如打火退出即啟廬大
臣殿御方違御共雖有催連夜無術之間入
卧了女房今夜宿三條坊門件病者又無孺
云云是只一身物恐之極也

今夜北政所密々御八條殿之資家少將在
御共殿下夕還御云云一良宮未九月白地
可令入院給件儀極省略云是仲故乎近代
以略儀為先可依人依事歛甚無謂

五日 天晴

早且參上謁都護退出少々聞夜前事今日
卿典侍可參八條殿云云
未時許參御堂為御使百季經卿於御前

人之漸參集懺法日中時結願如例季經鄉
以下取布施無半長諸大夫侍授之甚無便
置奉行國行勤修寺倫等
隆信朝臣顯家朝臣成定朝臣有家朝臣序
保季朝臣長正隆範知長知家殿上人束帶
盛經親房等也事訖退下

六日 天陰晴

雖御法性寺申他行之由不參早且山法師
三位欽入末依有事緣可云付伊勢事者也

乳母女房傳之仍相逢示事子細令書不欠
給之了

次向坊門於云糸重相示下文夏
相次行嵯峨沐浴夕飯路日暮騎馬行向坊
門病只同夏也但昨今夢許似有上之
為悅

七月 天晴

未時許大臣殿令參御所給依旨參上今日

又會殊無心惱之上題躰不知案內之間迷
其外心中極無與交衆痛莫雖然愚作經脚
覽多直之猶可交其楚之由有仰仍懇書之康
燭以前誦始五六人之門拳磴誦了又有續
席當座之詩予被死所廢之問云云全不知
子細問兩倫書出狂莫了披誦了亥終許建
下
中將殿看家七長兼烏長成信信定知範接

此夏兼日 年光流似水 當座雪飛隱士
家

八日 天晴風寒

沐浴念誦末時許參上長經朝臣參依大神
祭陪膳也依為輕眼日數不勤仕之兼時役
送入夜參大炊殿 驛馬 御不例猶有次無憾
又依雜契被付御藥 云云 被宛脚燒石之間
間又被冷之云云 又行坊門訪病者飯

九日 陰雨降止

今日除目云云女房行三條坊門

入夜參上郎退下

昨今依風雨不行法性寺

十日 陰天晴

聞書不見來已時許右少將依中將之由自

倉告送仍奉賀祝了

其後見聞書殊超越更等不見但老翁數輩

權往顯翹驚目

右少將通平

亦年院代始殿上人兄弟遣有參祠

公口邊也忘之今被抽任年四十五六者也

清信侍從廿一年夏

左少將清信侍從廿一年

右府外舅

參議藤公國侍從源師季内舍人同貞

康藤季兼

石清水行幸

藤遠兼

八条院

藤行

職大神宝切 藤国成 一員宮二分代 藤政基

臨時内給

大宮權亮源定仲 權大上源仲正 本官給

權少進大中臣信經 同 皇太后宮權大進

藤範公 藤範仲 同 大屬中原尚光 同

大舍人頭丹波有忠 尚書允藤為弘 皇太后

縫殿允紀行光 或子了 陰陽助賀茂在宣 兼

權助賀茂宣平 内匠允平將成 明經奉

大學頭大江家景 中官 玄番允大江知信

文章生 主計頭安倍孝直 兼 助同国道

主稅 藤康光 皇太后宮 兵部權少甫源

信定 父有雅讓 刑部丞平通衡 宮内丞源

定遠 大膳權大夫安倍實元 兼 少進藤

爲國 宣陽門 藤威孝 中宮 木工允藤信

能 權助藤親繼 陪題 大屬伴有方

典脫字 藥助丹波基兼 侍醫和氣貞基 父貞經讓

掃部頭中原廣元 少九橋遠量 皇太后宮

内膳典膳中原友貞 并選奉造酒佑平盛家

女御瑞子繪 彈正忠安信實 宗 左京亮同

晴幸 右進藤通澄 八条院 右京進源行

長 修理進大江親成 七条院 尾張守藤

忠清 信清子歿 守藤顯經

紀伊守藤家能 但馬守 被^改守藤隆

宗 守藤隆

左近少將源清信 大將監高階基邦藤重實

切 右中將藤成家 藤高通

權將源通平 將監橋城信 有奏

藤仲房 藤仲房

衛門尉^尉藤親重 藤光成 中原高親

右衛門尉大江景盛 藤為久

左兵衛佐藤家衡 尉大江盛能 賀茂

平賴袴 賀茂 遷宮

佐藤公長

權佐藤家隆

尉藤盤家

多治光重

大神室

源宗

基

照地切

少志平景貞

馬權助藤志經

允藤祐遠

切

左馬允惟宗宗清

大神室

藤貞清

又清經
申讓

兵庫頭藤康業

允中原經弘

明法奉

正治元年十二月九日

從四下藤稚經

大中臣隆宗

祭主能隆御
祈賞

高仲實

罷取帶叙

藏人頭

寶定

使宣旨

左衛尉藤親重

午時許參上大臣殿御坐於大盤所方見參

仰云今年可出仕日廿十六日若宮魚食親

王宣旨廿一日

官奏

元三元日一度

白馬

蹈歌等可參之由存之

未時許殿下御法性寺御共有例有五更集

燭程還御之後退下

十一日 天晴風寒雪霰

午時許三見三名魚食

乳母嘗之
前物十二以土高坏相儲
懷下今著猿誇自門合

先參宮臺盤取又令懷忠弘參殿下御出居

給書本造物蒙種々感言尤為面目此子於

夏物吉自今所為悅也其後入車令下乳人

之後又乘之退出乳母即相具飯了

入夜之間女子令著袴々相儲衣申宮御衣

令著依有存旨更不憚取申請也前物又乳

母儲之兩人隨介吉夏無為遂了為悅

今且營令入院給云云密議云云

十二日 天晴

終日整居晚景清景來自相逢有術取思夏

可哀憐

入夜参上即退下騎馬向三条坊門謁法師

内供侍從等并参内云云所惱更外減氣仍

明曉可退物云云

法眼自護身尤可謂劬驗即飯廬

十三日 天晴

見夜前聞書

下名

夕参上依番下格子入夜参八條院中將殿

見参深更退下雨濼風寒月又明

内舍人實負

殿富門當年官代

中原忠遠

御

皇后宮御同興用進切

皇后宮權少進藤維房

本宮

治部權少甫藤盛經兼刑部少輔源家兼

小進藤季通

御新切又通隆讓

右大舍内人允藤原光

元主稅允

采女佑中原貞

經目奏主水佑源行清

司奏

右近将監藤真兼去建久七年八幡行幸部

右衛門尉中原清国得長壽院御佛功

右進五千足山城寺上可

右兵衛尉中原行景賀茂社近官用進右藤

季隆大神宝右馬允大江家宗能可神宝用途

右又量宗罷右衛門尉申任宮道種宗

右修造部屋廳功同教忠并官

初冬御受元年十二月十二日

正五下朝清大舍

右四人看忠

主計助国通行兼宗

侍高重子

十四日天晴雪飛

早且權大近進兼時示送云兵仗事大略一定

之由有其聞云

辰時許參御堂但夫被宣下云相次參東

殿又參南殿門前小戶喚出兵部壽輔相逢
相獻不審

參御前還出語云兵仗交代大略一定欵但於

明後日御出仕之不可有其儀其後可被仰

欵之由有仰云云

明後日第三皇子御魚食并親王宣旨云云

雜人云可有立太子云云

秉燭以後又飯參大臣廳御坐深更殿下還

御女堂大臣殿又還御參多御共退下時

十五日 天晴

參上之間自坊門告病者殊範兼之由仍觸

此由女房節行向大便想止之間其苦痛無

術日夜辛苦云云如只今者不似可有忽更

仍秉燭以後飯廬

今夜月蝕也天陰

靜閣智語云一昨日天子御母儀准后云云

天下吉莫重焉

二十七日 朝雨降月蝕有驗之由欽其後漸

止

早且參八條院

午時許退出雨漸止向少綱言許子息大夫

加首服云云 聊依有相示莫行向即還廬

參上小時御法性寺 大正殿令參內給依親

秉燭以後還御退下知光少將俄入未即相

順德

逢尽心莫飯 云云

今夜第三皇子親王宣旨并御魚食莫後聞

粗託之

左右內云亞相參內署依座親王宣旨了進

弓場列拜

左右亞相即參院給執柄署殿上初獻仲經

朝臣持參盃不取續授退去兵衛佐衛取

瓶子殿下取盃不被仰左右鯨然之間宗賴

卿百返仲經還未寄宗賴座下更割其儀取
抄盃流進了殿下起給其後三獻依後白川
院例無御遊云云魚食了尤大臣殿又參合
由給於仗座頭權大夫仰殿上別當兵仗夏
云云別當上卿下宣旨云云
昨日兩親王宣旨 二宮長仁親王法名道助家司
信雅公定長房家衡隆仲職夏雅親師經實
宣勅別考泰通大納言 三宮守成親王

家司仲經長房範光職夏公信經通通光
勅別當宗賴卿云云

十七日 天晴 此夏極荒說也供記之

未時許參上依兵仗御慶人多參云云
御隨身夏未有一定或云自院可被定仰云云
西時許殿下御法性寺大臣殿又還御
漸雨降

秉燭以後俄還御今夜有御宿儀似子有家

朝臣能季朝臣三人同車馬右所返遣之
復雨退下

十八日 天晴

未時許相具三名參上入女房見參
酉時許退下

兼燭以後束帶參上官御佛名也

依無人為上衆行香名謂如例 權大夫別

當左宰相中時 兼宗 平忠行長兼清長賢家

知長兼時季忠等名謂

十九日 天晴 雨濕雪飛

參御堂取例誦布施帶國行隆範只三人往

及申時許如例御法性寺兼燭以後還御

七日 天晴 雨雪飛漂

為例講御布施參御堂之間俄御法性寺仍
退下忽御覽水終日訝寒兼燭以前還御自
仁和寺宮成海法橋為御使參入被召御前

今朝喚寄高買買取羣毛馬一疋日本瘦羣

栗毛二疋相異他物給之毛并如鼠雖不及晴馬當時

頗有晴由之故也無尾鬣

廿一日 天晴

兵部權少輔入來神宮文書明日早且可被

渡源大納言云云

末時許向坊門病頗似置相次參大炊殿兼
燭以後行向春日小冨殿廬

廿二日 自曉雪紛々積地五寸許天不陰

自明朝天晴

早且參上相次參八条殿奉具中將殿殿參

之間殿下即御法性寺大臣殿御同車三人

午時許大臣殿還御殿下今夜御宿云云隆

信朝臣參入々夜有連歌保更深乎与重北相共

退出雖可參宿病散無術之間申暇聯下此由

示送与列為明日參也漸及曉鐘了

大臣殿御隨身自院昨日被仰云云九番長

兼岑右番長武澄兼澄子大臣殿下郎小冠也甚

九早今日神宮文書被渡源大納言許云云

今復又姬君御魚味寶家少將可參云云何

平不參依殿下仰也

廿三日天晴

依病氣不出行終日僵卧

申時許片時參上殿下猶御法性寺之間也

依重日欠日不參南殿

廿四日天晴

早且參南殿御隨身下臈二人猶未定云云

申向戶部許之由退下午終許向吉新堂之

屋巖等具了次之更甚以奉作且嘗出之間

也堂上如衣門前成市皆各坐中門廊紫端

置之門亭主出各會釋公卿已署堂前了

入妻戶之內可被坐之由示上衆之人隆信

顯家朝臣以下在此所前後群集濟之志申

時許導師來臨

有執蓋敷延道真圓僧正等陀羅供養

昇著之後供奉此御拜覽之輩各起立

了不見其外事而所入家改夜裝束秉燭之

程參南殿御裝束之間也

堂供養所訪向人之中納言隆房宗賴

實教參儀兼宗宗隆前參議之時成經

三位經家

親稚未帶基皆著直衣

殿上人地下相合之三十人許大略兩貫首

親經朝臣實實朝臣也隆信朝臣顯宗之稚

行々成家朝臣早出公清朝臣實宣朝臣親

實朝臣

今日內

範光

早出

大臣殿院申進

長房之清長長兼

早出

光親

行矣

實經行房

顯俊兼隆

知長

朝基

不季真悟

戌時許御身固下出御中門妻戶之間御隨

身始追前

御隨身白狩袴壘睡中狩胡籙今夜無一真九条殿御時例云云

前駟十人之内

仲實朝臣四位一人今夜補
御隨身所別當

成定中將奉資家少將乘車在御共

先申宮大進長兼

出御之間同奉行之
御拜

了合昇給又於巽方如例看兩方御拜自庭

御出中將殿扈從

右中將成宗朝臣依女院
仰此御共云云頗前後相

違也是力不及矣也

三中将兩少將連車

御院參右少弁範光申之御拜舞了合昇給

如去秋被引御馬之間下自對南階取總一

拜從跪

訖間中將殿請取給又給成定朝臣

帛獻御幣即自庭退出御參内經敷改門代

令進弓場給中將成家朝臣申之拜舞了合

昇俗之間頭并出束申召由參御前令還殿

上給源大納言看陣行齊官卜定夏云不

委聞退出之後又中宮權大夫行之

此等夏
不聞子

細良久令相待給各退出之後御看陣如伏

訖還御

此間中侍殿申昇殿慶付殿上筒給湯憤克等如例云云頸權大夫少治

資宗少將取之布在殿上邊之間不取之還

御訖退下寒夜殊難堪每夜如不見

但今夜卜十リ云云無之此由御存知之

由重被尋仰良業之礼申云所不候也

廿五日 天晴 牙寒

午時許參勤上格子參大臣殿之間令參此

御所給仍退下同時許又參南殿頭并參入

為御使有申事令今年依日次不直無小朝

拜明年又凶會日也初度可被擇吉日欵也

事云云大略可被憚欵之由令申給云云御

對面已後相逢迷所思等了今度塵之後未

示之依憚身也仍所陳也入夜見參之後退

下此間寒氣殊甚病氣競起

廿六日

天晴

依石參大臣殿御共參北殿退下

遣伊勢御厨使今日飯來百姓等雖出逢依

怨地頭當時不預供給之由返答云云使者

又及歲末誦無答之由空還了改年以後猶

可下向云云

次第無處干成敷

酉時許又飯參御共參又飯參殿御共戌時

許參八條殿子夜還御

廿七日

天晴

沐浴念誦昏參大臣殿際更退下

廿八日

天晴

申時許參大臣殿御共參北殿

參內尤大并依申於產穢由今

事止云云自余事被行之四女事

寒風難堪臨深更還御

廿九日

天晴

夕參大且殿又御共參內子夜還御今夜有
除目云云連夜寒風心神無為方地下之身
進退難存衰齡亦八每望傍人榮貴三願運
命三崎在所深難仕裝束以志弘夕進入了
殊羨齋過分之由有沙汰云云
御簾疊等同付之了私廬今年殊以信仰簾
疊不改之只車一兩僅攝出云云
元三出仕難甚見苦只如例隨仰也

今夜信光蜜々傳仰云正下加階并昇殿等
事此間頻被仰宗賴卿并範光等各申云於
伺候此殿邊者全非此障礙限後人一人深
有御意趣有御氣色不快事似難申出此事
者云云此糸甚不便也是偏先年朝親行幸
見物之由御覽之故云云其技葉菜菓等有
之云云申云不望申以前御沙汰不及申
左右深畏申之彼人之斗申之旨又不能尤

右此上事只可隨御定何樣可相斗 霸私之
覺悟只隨御可進退耳但於心中者此事極
道理也人皆私奔走迷惑限一人無此事宗
賴橫惑之餘際嫉愚弄逢今以此事被御令
彼卿寧所詮天運也非龍詔之限耳

