

# 飛州志

附録

十下

農務省  
和書  
第一〇五號  
共二〇冊

一六六号

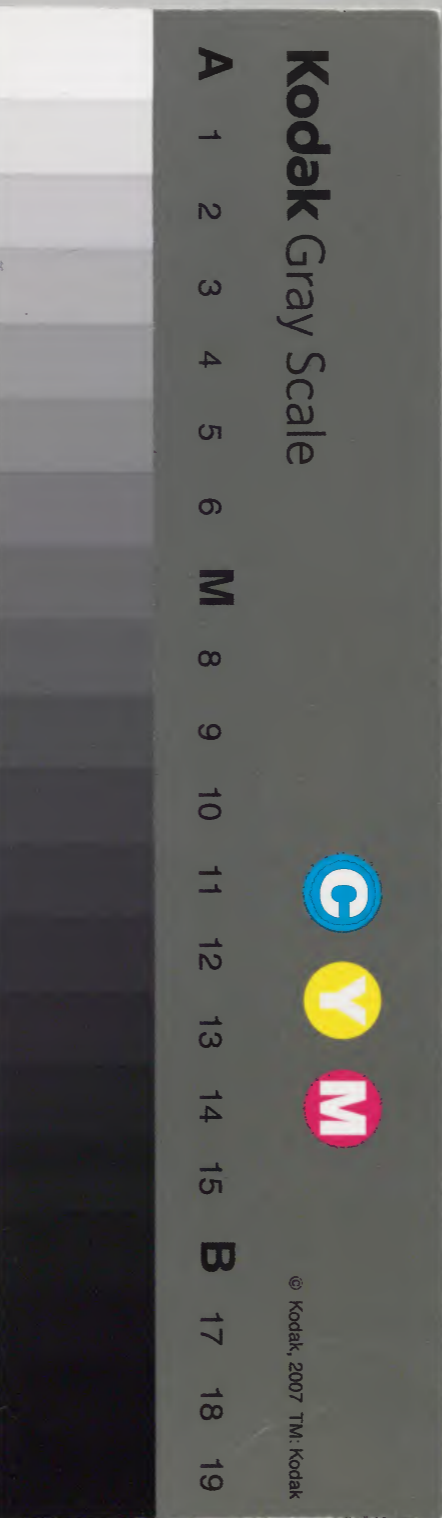
共二〇冊

大政官文庫		
和書門	一三八〇號	二〇冊
函架	函架	函架

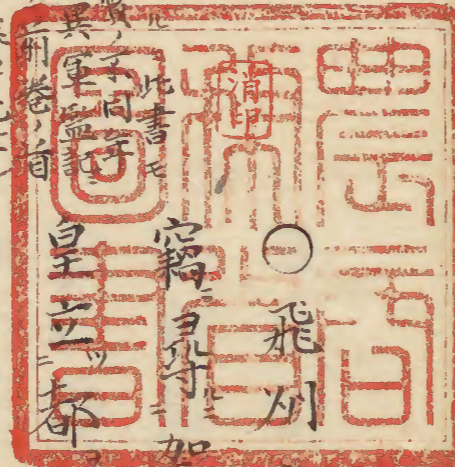
内閣文庫		
和書類	一三八〇號	二〇冊
函架	函架	函架

内閣文庫	
番號	和 11380
冊數	20 ( 20 )
函號	174 201

風土



按不  
代ノ  
書ニ  
保セ見  
皇  
皇  
皇



○飛列千光寺記

大野郡小八賀郷出羽平山<sup>デハガタラ</sup>上有窟石巖苔滑万木

生茂<sup>スナヒ</sup>異<sup>チ</sup>于他也從此窟宿儺出現御犬十八丈一頭

西面四肘兩脚足指前後出也着<sup>シ</sup>甲冑<sup>ケウ</sup>帶<sup>ビ</sup>兵杖<sup>ヘイシヤウ</sup>二手

結印<sup>ケツイン</sup>是則救世觀音化身也野人村老見之恐怖欲

遠境<sup>トウキョウ</sup>逃散<sup>ニ</sup>于時宿儺示衆曰我是依<sup>レ</sup>有<sup>ル</sup>佛法<sup>ハツポフ</sup>守護<sup>シ</sup>王

法<sup>ハツ</sup>契約<sup>ケツギ</sup>當<sup>ル</sup>此代出現全不可違背速<sup>ニ</sup>可致<sup>ス</sup>宮仕<sup>ミヤシ</sup>由依

仰<sup>ル</sup>人民<sup>ニ</sup>奉親<sup>ホウシン</sup>進也于時為<sup>シ</sup>草創<sup>クサソウ</sup>千光寺<sup>センコウジ</sup>平均<sup>ヘンクウ</sup>山上之

土地處得一石櫃開石蓋見之有紺紙金泥妙法華  
經一部八卷二十五帖袈裟一帖閻浮檀金指量千  
手觀音一體故山号袈裟寺號千光然飛驒國鬼神  
令出現由流布天下達叡間故為鬼王退治官軍  
至濃州突向雖此地深山幽谷道漸橋危而輒依  
難攻入官軍空歸洛重有公鄉食議雄仁被下向此  
時宿儺美濃國立牒使曰吾是依有佛法守護王法  
契約當此時出現往昔於靈山釋迦說法會座仁德  
宿儺俱為警固于時佛曰仁德者末代正生日本國  
王位宿儺伺時節御即位大夏可致傳授云云雄仁

亦有彼通仍招雄仁於當國大野郡位山被傳授畢  
則御笏木作副奉進上也其例于今無關如下代々天  
子自位山被召笏木蓋此謂歟自中古成真言秘密  
道場一山十三坊建立一基塔婆奉安置金胎兩部  
曼陀羅寫千手千眼一十八部袈裟藥師十二神尊容  
修護摩捧卷數奉祈天長地久御願圓滿至末寺社  
不違勝計雖經未來永々爭可有荒廢一山大衆學  
侶教侶營無他夏係野人皇百七代正親町院御  
治世當國々司三木大和守直賴嫡孫義賴長男自  
網入道久庵依政道辛親類骨肉成怨讎于時廣瀨

山城守宗城屬于甲州武田對久庵企逆心依之信  
玄振猛威永祿七年甲子七月十八日發向當國到  
千光寺牒送曰國司自綱構無道骨肉家人皆以  
惡之衆弊欲攻伐之衆此節存忠義者可免刑罰  
不與速可破却云云一山衆徒會議曰夫吾山者祈  
帝城寶祚鎮四海逆浪平自國怨歎古今既度也  
見捨大檀那先途爭與無道信玄衆議一同而則  
追放使節武田大怒以大勢圍之一山大衆鳥越峯  
構城郭楯篋頓相觸國中乞後攻勢所皆捨兼已館  
無一騎加勢篋城之大衆等結忍辱慈悲衣袖懸肩

提惡魔降伏劍戟走鬼向敵身命不惜防戰中寶  
光院玄海普門院亮輝吉祥院專順說法院杲海不  
勤院亮延蓮華坊是等カ射出弓鉄炮楯物具不怵寄  
手山下支而不得近付雖送數日既城中矢種玉藥  
盡助兵不馳加楯篋衆徒或手負或討死武士弥勢  
重晝夜且暮被攻詰終衆徒悉敗走則乱入而懸火  
魔風吹来一山堂塔院々寺々各菴獨住僧房一時  
炎滅嗚呼悲哉數萬經論聖教代々之勅筆御願文  
釋迦御袈裟金泥法華經闍浮檀金之千手觀音當  
此時成灰燼古人曰利人天必福之凶人天必殃之

云云著眼着之武田之一家為信忠鄉被滅畢此節  
死殘僧徒穿浪他國其中權大僧都法印玄海昆弟  
大僧都亮輝兄弟二人打越信州經二十餘年畢頂  
四海大亂國主招自滅處飛州為躰殺父討子凶兄  
弟欲奪其一跡國司久菴謀濃氣健森大隅守塩屋  
筑前守東甲斐守土川肥後守此等之輩為大將日  
々夜々合戰無止時中塩屋筑前守越中新川郡打  
隨梅尾猿倉構城郭數十年令住居所國侍以越後  
謙信加勢攻之於城中筑前守討死行年六十二歲  
如斯雖振武威運命漸頌一族令埋没先表既顯

昔平清盛之時三郎右衛門景綱從出當國以來國  
士長止出仕剽劫隣國荒城郡高原鄉江馬小四郎  
時盛領之益田郡構城郭三木大和守直賴在城大  
野郡鎚山豐後守廣瀨右近將監小田川城前國司  
姉小路宰相羽山杉崎城小島時光白川内島氏理  
右城々晝夜兵出各相戰如古異朝戰國七雄荷鋒  
裏根無隙借尋監觴彼江馬先祖者桓武平氏苗  
裔修理太夫經盛鄉妾腹出產孤也平家滅亡後彼  
妾抱一孤嫁北條時政後号江馬小四郎輝經與北  
條義時不和之間對北條家欲成讎故為賴家鄉余

被遠流當國子孫相繼領知高原此時左馬頭時盛  
長男輝盛器用骨柄勝人越中國數箇所切取中地  
山栲邑塚川上中務少輔被居置誠雖達武勇不知  
仁義血氣勇者也早為取家督討父時盛積惡餘殃  
可有一今一家軍猜之此家相傳重寶小鳥太刀青山  
琵琶清盛公赤旗敦盛纒其外平家累代重物雖有  
數多滅亡至時係企惡行也三木聞之為誅無道自  
網卒三千餘騎欲高原打入輝盛三千餘兵蒐出々  
々合戰自網不怵引退所江馬競來荒城大坂打越  
於八日町相戰所小島時光加勢自網終日戰屈江

馬勢追散四角八方輝盛終討死前國司士卒自網  
與力牛丸又右衛門取首貫鋒見之川上縫殿助同  
左衛門尉和尔以下之兵雙枕自害哀哉從輝經數  
十代携弓箭施武威骸骨未乾名先立消失爰  
安國寺別源長老志依為大檀那則營葬禮規式  
抑此安國寺七堂伽藍名跡七間四面輪藏納五部  
大衆經東西衆寮搜五燈錄寮直指人心祖師心印  
開山來歷行狀未尋決建武年中足利尊氏將軍為  
四海武將天下一統後遠國未穩南方朝敵勤襲來  
九重是以法刀不靜豈有太平期且為予元弘建

武亡魂具為天下靜謐祈禱改龜山殿舊跡於嵯峨立天龍寺則命諸國七道國々靈地建立一院安國寺受夢想國師宗泐臨濟教法達磨宗為末寺從是自綱威強大掠領國中則自綱於松倉山構城館國中人民碎骨苦肩有數年城家成就石壁甚高集大石成堤誠城構雖過分智以似淺彼三木先祖江州佐々木之同姓多賀太郎子孫也數代居住當國以武立權威前國司姊小路殿家人牛九左馬允渡邊筑後守同主水正山賀新兵衛此等被背出無力國司下向越中處後藤

帶刀離一家重主後道致御供終於戰場墜命畢因茲三木義賴致上洛達敵聞望國司号有公鄉會議曰彼父大和守直賴察奉御馬号辨慶鹿毛無双駿足也在京之間成長橋局之所縁下國後儲義賴依此好義賴被補所望畢其子自綱相繼稱國司出家之後号久菴舍弟右衛門督顯綱為錫山豐後守養子于時先凶江馬一黨前國司從類背久菴舍弟梶所結句舍弟錫山顯綱備男信綱廣瀨宗城企叛逆自綱大怒信綱呼松倉城竊害之錫山差遣長瀨甚平乍然一人忍入歛城得利莫

如何思慮安八討之頓檄火廣瀨山城守舍弟兵庫  
頭宗真見之難遁思案乞降開渡一城引退所自細  
後不顧禍討取宗城移高堂城二男秀綱渡家督  
預錫山城三男基賴為小島柙御所時光養子預松  
崎城漸雖一國平均諸人憤深親類恨多悲乎討舍  
弟與長男棄其地豈善政乎時天下武將右大臣平  
信長公遠尋先祖平清盛公二十代後亂織田備  
後入道桃巖嫡男也其頃号上總今畿内近國中國  
西國討平威凌天地時幕下伺公候人濃州住人金  
森五郎八源長近後兵部郷号素玄法印討取越前

國大野郡漸在郡遙聞當國無正體討無道救民  
致武所也以自力欲討取先以當國繪圖窺案内所  
錫山豐後守舍弟平野左近被憎久菴約廣瀨兵庫  
頭宗真共至大野其外白川住人内島兵庫助代理  
家人川尻備中守氏信蒙一家精同宰人越前金森  
近付之旦暮致謀畧愛美濃國郡上西遠藤於長瀨  
柙城為押飛別廣瀨錫山川尻以下之軍兵篋置依  
之江馬左馬助牛丸又右衛門等宗徒兵不招馳集  
已欲飛別打入所天正十二年六月二日平信長公  
為明智被滅天下如闇夜依此騷動國々企叛逆



於越中佐々内藏助振武威引合飛州不致上洛依  
之時武將羽柴筑前守豊臣秀吉後号從一位右大  
臣關白有御勤座金森屬彼手在陣無程一揆靜  
謐所兼約束牛九廣瀬川尻江馬鍋山以當國指圖  
故案内故天正十三年八月上旬越飛兩國境自猪  
谷打入り頓國中襲來此日小島時光開城逐電久  
菴大驚楯菴高堂城雖防戰一騎交國勢吞回  
天氣對上方官軍數十騎爭可叶一時被操破  
落行勢散々逃隱山林久菴威盡降長近軍門  
脫甲助一命故未向敵秀網去鍋山城赴信州

所於大野川暗々被討鄉人浮名流長河先年伯父  
顯網討因果難道者哉法印一國攻伏被上洛為目  
代養子長屋左近將監嫡孫前出雲守源可重其頃  
喜藏丸為大將氏族長屋一黨遠藤西脇根尾田島  
日根野大塚國侍牛九河尻江馬鍋山越前大野住  
人篠俣石徹白河合中島松山時枝葛西矢野馬場  
阿波賀山内此等宗徒為兵都合千餘騎令在國斯  
所先凶餘黨催一揆於山々谷々揚旗一宮神主入  
道入三宅廣瀬兵庫頭宗真為大將日々夜々挑戰  
所上方勢些不屈機蒐出々合戰荒手入替戰

三宅終討死頭被曝獄門妻子悉擄捕於鍋山  
麓掛張付殘憂名末代哀成次第也當國一揆令  
誅戮都都無其隱秀吉公聞召喜藏丸働急被  
召上預御感一年未滿三十而揚名天下誠無比類  
譽也其後法印在下國大野郡高山構城郭小島  
分一跡宛給出雲守即小島山構城為法印鷹狩  
見廻在々所々傳聞千光寺由來信心銘肝有再  
興志於大衆者可加助成被下知殊北方久昌院  
別被添志則前國司久菴旗下候人多留當國  
屬金森家故余彼等依被成今條對玄海亮

輝二人被通案内因茲二人自信州令歸國玄海  
者為國分寺住侶此國分寺者為千光寺末寺立  
一基鷹塔雖安置醫王善逝數年乱世堂舍殘  
礎庭艸深成鷄棲漸結庵室奉祈國土泰平所  
素玄法印被加修理藥師堂廻廊如形造立板亮輝  
專煩登山尋往來跡苔生露深野于棲荒大日尊  
容之靈地二天雙光名苑松柏茂無跡倩觀之誠  
哉開諍堅固五々百年佛法眼俱消息感淚深衣無  
情松風副哀慟聲一角伐木雜草而造立一字  
堂舍結條萱菴今住居急致上洛四條大佛

師對談前立二十八部衆令造立二天十三佛成寺  
形異昔於國中取之庄園多被寄附別小八賀鄉  
坊方下保以下村々爲修理職料回祿以來依無  
其沙汰統取立堂舎檐願有如無也夫白山人  
皇四十四代元正天皇御宇養老年中依有瑞  
夢茶澄大師開闢三峯大汝大御前別山也三  
國無雙名山靈驗殊勝地也誇三箇國越前加賀  
飛驒是也然美濃國長滝寺者爲白山末寺繁昌  
盛于今是則千光寺末派也本寺衰微末寺甚榮  
盛頗千光寺似無面目愚僧歎之欲訴素玄法

印雖然彼法印依爲大閻秀吉公無雙寵臣平  
生被在京不任自國終慶長十三年八月十二日於  
洛陽逝去往年八十三歲息出雲守源可重得國讓  
從古川城被移高山府或吾寺遊覽之砌述其  
意可重悅喜不斜早牒送長滝寺

如前之可從千光寺若有猶豫義以公方之御下  
知急催促云云矣玄海老智旅行雖堪悲且爲佛  
法興隆且爲國爲世爲人凌險難觸催一山所  
一寺宿老悉以不違背如古可隨從應諾仍立  
歸言上刺史雖然大儀之條首尾不調就公私

紛多處天下錯亂。大坂一戰，秀賴公滅亡，諸軍凱陣，後於平安城源可重病死。于時慶長二十拾閏六月三日，春秋五十八歲，保國七年，雖所向靡無遮留，無常使為前法印菩提所於紫野建一院，金龍院是也。可重葬同寺時，長老松岳紹長引導之。此時家臣山藏縫殿助森右衛門九郎二人為冥途供切追腹，異于他高名也。依此紛續，無其沙汰，是偏于光寺漸滅基歟。予託老耄國分寺讓與大阿闍梨尊雄，隱居觀智院，幽閑居窓前，港瑜伽法水澄三密，月去累代，今調進笏木中絕之。

條當今御代再絕，與廢調御笏木示尊雄阿闍梨以傳葵廣橋大綱言殿捧之法孫沙門勿令懈怠。愚僧兄弟為佛法興隆，苦身心數十年，亮輝於本山普門院，遷化慶長二十年正月十五日，往年七十一歲。亮輝往生之後，吉祥院專頌當年八十八難面存命，獨住山朝三暮四之烟幽哀分野也。相構我法孫之沙門念達，獻聞訴公武以十萬檀那助成於念建立一宇，堂舍一基，塔婆者關山宿儺菩薩中興。亮輝僧都追善專佛法昌之王法，無曇天下泰平，無所疑。愚僧春秋八十三歲，今既明日，不知老身之

今日暮間待計書不盡詞之不盡心矣穴賢々々  
勿令之輕慢 右一卷者予從天文昔至元和今集  
所令見問 雜談於隱遁閑暇雪中徒然書綴竊  
梓知音懷然骨肉雖入火上凶捨筆跡留慈尊  
出世之曉願以書寫善面見見彌陀佛即減無量  
罪之歸入阿字文 于時元和七年辛酉年十一月吉  
日玄海誌之

飛州千光寺記終

○飛州三澤記

夫飛馱國大野郡一宮水無大明神ハ往昔七社ニ  
テ御本社一宮ハ御歲神也末社ハ熊野宮天滿宮  
稻荷宮富士權現兒權現箭大神ノ社其外本地堂  
鐘樓拜殿神樂殿各薨ヲナラニテ綺羅天ニ輝キ  
又是建治年中藤原朝高朝臣ノ御造營國中第一  
ノ大社タリ神領ハ一ノ宮鄉久々野郷代々ノ社  
家十二人就中永正ノ頃ニ至テ御宮守一ノ宮民  
部少輔長綱ト号ス神祠ノカタワラ坪ノ内ト云  
軒ニ屋形ヲ構エテ居之長綱嫡男一宮右衛門大

按スルニ此書軍  
監記ノ説ニ同シ  
前卷ノ首書條  
ニ見ルニ

夫國綱ハ則チ永祿元龜ノ頃三木右京大夫自綱ニ  
縁ヲ組テ妹婿トナル是ヨリ家名ヲ改メ三木刑  
部大夫國綱ト云フ後ニ入道シテ三澤ト号ス天  
正ノ初ニ至リ片野石浦無數河山ノ口等ヲクワ  
工領シテ天正五丁丑歲山下ノ城ヲ築キ居之神  
職ヲ家臣森某ニ讓リ其身ハ全ク武門ニ入テ近  
郷ニ其威ヲ振ヒケリ其頃國中ノ士分々ニ領ス  
トイエトモ三木自綱ヲモツテ本所ト定メ守レ  
リ然ルニ自綱天正七卯四月高原ノ江馬ヲ討亡  
シテヨリハ弥威勢ヲ國內ニ振ヒ松倉ニ居城ヲ

築キ住ス又國司ニ任シテ入道ノ後ハ久菴トソ  
号シケル然所ニ運願クニキ先表ニヤ天正十年  
至リテ領ニ金森家討入ナリト專風説シテ上下  
男女ノ口遊ニモ久菴様ハ鷄テコサル金森様ハ  
小鷹ヲテコサル追ヒ籠ラレテ音ヲ留ルトソ謡ヒ  
ケル扱モ金森五郎ハ長近入道法印同嫡男喜三  
可重ハ秀吉公ヨリ當國ヲ并領シ天正十三年乙  
酉八月二日當國ニ討入ケレハ三木久菴廣瀬高  
堂ノ城ニ於テ防戦ストイエトモ叶ワスシテ終ニ  
城ヲ明渡シテ濃州郡上長滝ニ落行ケリ  
天正十五年  
京ニ病死

本城松倉ニハ藤瀬新藏ト云フ者返リ忠ヲイタ  
シ本丸ニ火ヲ掛ルニヨリ忽落城ス自綱カ息秀  
綱城ヲ遁レ出タリシカ信州大根川ニテ害セラ  
レ畢又是ヨリ長近古川蛤ノ城ヨリ鍋山ニ移リ  
同八月十六日一ノ宮工出馬ス先手ハ美濃ノ梶  
田衆ナリ時ニ三澤カ家士天木山下等郷民ヲ語  
ラヒテ半途ニ出テ鉄炮ヲ以テ暫ク防クト云ト  
モ三澤如何思ヒケシ一鎗モ合セス山下ノ城ヲ  
モ明テ山ノ口或ハ河内ノ方工散々ニ引退シカ  
ハ右両士ヲ始ノ郷民等モ思々々ニ落行ス長近

禪入屋敷ニ馬ヲ立ラレ軍士勝鬨ヲ作テ山下ノ  
城ヲ棄ツ取リケリ則可重是ニ在城セラレ長近ハ  
鍋山ニ帰城也角テ三澤カ行衛ヲ夕ツ子ベキ旨  
觸ラルニ念ナクモ翌十七日ニ山ノ口村ニ於テ  
是ヲ生捕テ鍋山工引渡ス其外女子小兒等ハ所  
所ニ逃去リテ深ク隠ル中ニモ三澤カ息女辯ノ  
君ト云フハ乳母オチヤ子ト云フ老女三澤カ重  
代志秋廣ノ刀ヲ指シ弁女ヲトモナヒ人目ヲ忍  
テ草深キ谷ニ入り木ノ葉茂レル巖ヲ越シ夜ニ  
入テ漸ク河内ノ大坊ト云フ所ニ至リテ百姓弥

市ト云フ者ヲ頼ミテ入ケルカ弥市心アルモノ  
ニテ深ク是ヲイタワリ翌日ニナリシカハ衣類  
ナドノ露ニ濡タリシヲヤカテ等ニ拭テ乾シ置  
タリシヲ追手ノ諸士川向ヒヨリ是ヲ見付テ不  
審ヲナシ我先ニト川ヲ越シテ大坊ニ押渡ル弥  
市ハ是ヲ見テ息女ナラヒニ乳母ノ女ヲ隠スヘ  
キヤウナシ詮方ナクテ兼テ家ノ内ニ大根ヲ貯  
置シ穴アリ是ニ二人ヲ隠シケリ間モナク追手  
ノ輩入来リテ色々ニ攻問ト云エトモ弥市聊モ  
知ラスト云フ其時追人ノイワク落人ノ有證據

ニハ汝等カ所持セサル衣類ノ表ニ置タリ此上ハ  
陳スルニ及ハス出スヘシ若シ出サスニ於テハ  
家ニ火ヲ掛ヘシト云フ依テ是非ナク深ク隠セ  
シ所ヨリ二人ヲ出シ渡シケル諸士是ヲ請取ス  
ナワ子鎚山ノ城ニ渡シケリ尤其頃ハ益田郡ノ  
中イマ夕平治セス故ニ聞次ノ爲トシテ足輕大  
將ニ頭ヲ尾崎ト云所ニ附置レケルト也叔又宮  
村ノ内向坂ノ彦兵衛ト云フ百姓アリ彼モノツクニ  
思フヤフ人ハトモアレ我ハ御城ニ参ラント思ヒ  
腰ニ鎌スガヒタルマ、ニテ山下ノ城上ソ登リ



ケリ番ノ者トモ如何ナル者ソト問彼者申ヤウ  
此向ヒナル向坂ト申所ノ者ニテ候御見舞ノ爲  
ニ是迄參上仕ルト申ケレハ其趣可重聞給ヒテ  
大キニ感セラレ則居間近ク石出シ汝カ名ハ何ト  
尋ラル彦兵衛ト申ケル時ニ此邊ノ百姓共ハ何  
方ニ居ルソト在ケレハ謹テ何モ山小屋ニ逃竈  
リ居候ト申ス如何シテ其百姓共ヲハ村里ニ返  
附ント在ケレハ彦兵衛申ケルハ我等方ヨリ殿  
様ノ御免ト申遣候ハ、早速皆々吾家ニニ罷  
帰ルヘキト申ケル致ニ其通ニ可相計旨ニテ扱

酒ナト給ワリテ我屋ニカエリ右ノ旨趣ヲ申合  
ノ使ヲ遣シカハ何レモ悦ヒ皆々我屋ニカエリ  
ケリ其後三澤カ領分七ヶ村ノ者共長近工訴詔  
申ケルハ三澤殿法躰ノ身其上我々々主君ノ儀  
ニ候工ハ御慈悲ヲ加エラレ我等ニ御預ケ被下  
ナハ難有可奉存ヨシ申ケル長近聞ワケラレテ  
村民ノ願ニ任セテ免サレシカハ三澤ヲ請取久々  
野村ノ草菴ニ移シ念頃ニ馳支申ケリ息女辨ノ  
君ハ久質ノ爲ニヤ鍋山ノ城ニ留メテ妾トセラレケ  
ルトナリ宿誓ハ事静リ夕リシニ土民ノ中ニテ

頭立タルモノ共彼草菴ニ参リ集リテ申ケル  
ハ吾等昨日今日迄モ主君ト宗ノ奉ル所ニ今  
引替テ五郎八入道殿ヲ太守トナス莫如何計無  
念至極ナリ因茲我等存立シハ國中エ廻文ヲ出  
シ君ヲ大將ト定メテ一揆ヲ起スモノナラハ五  
郎八殿ヲ討取莫業ノ内也是非思召立夕マエト  
寄々進メケル程ニ三澤止変ヲエス領掌シ何レ  
モ能々相計フヘシト言ケレハ夫ヨリ所々ニ寄  
合々々評議ヲ究メ廻文ヲ認メケリ其趣ハ来ル  
閏八月十六日國中一統セシメ一ノ宮三澤殿ヲ

大將トシ金森ヲ可討捕者也ト悉ク相認メ百姓  
三人ヲ選ミテ乞食或ハ坊主ノ如クニ持立彼廻  
文ヲ持セ國中ヲ詔ヒシニ則國中ノ百姓共皆一  
味同心ヲソ成シニケリ然トモ此旨城内エハ知  
サリケリ數日ヲ經テ閏八月十四日ノ晚方ニ至  
其旨聞エタリシカハ翌十五日ノ朝問坂彦兵  
衛ヲ城内ニ呼ヨセテ役人申ケルハ其方家内ニ  
テ心安キ家来二人ニ松明一荷ヲ持セ今暮方ニ  
差越ヘシ其者共ニ位山通りノ案内ヒサセシト  
ソ申付ケル彦兵衛畏リテ其如ク支度仕リ暮

方ニ城中工下男ヲ召ツレ參上其様子ヲ見ルニ  
侍兩人鎧ヲ着シ馬ニ乘リテ出行夕リ板夜中ニ  
尾崎ニ至リ前々ヨリ聞次ニ附置シ足怪大將ニ  
頭ヲ同道シテ夜明方ニ城内ニソ歸ラレケリ是ハ  
一揆等ニ取籠サセテハ如何ナリトテ如此也于時  
閏八月十六日甲申ノ日午刻ヨリ宮山下ノ百姓  
共樵ノ様ニ出立テ悉ク山内ニ入ル候ノ輩是  
ヲ見付テ同日申ノ上刻ニ近邊ノ家々工足怪ヲ  
差遣シ土民ノ妻子ヲ生捕テ人質部屋ニソ入置  
シニ其暮方ニ一揆等百姓共大將ナシニ猪突鎧

撥打鉄炮ヲ携エテ一身ヲ抛攻カ、ル去共城中  
堅固ニシテ其甲斐モナカリシ所ニ戌ノ上刻城  
中ヨリ鉄炮數千挺打カクレハ一支モサ、工ス  
一揆等悉敗北ス長近座鋪ノ椽ニ立夕マヒ白旄  
ヲ以テ真鷲ニ進ム一レトアリシカハ少モ不躡上  
野迄追拂フ夜中ノ長追無益ナリト味方ヲ集メ  
テ是ヲ見ルニ一人モ過ナク首數級ヲ取テ諸卒  
黒岩ニテ勝鬨ヲ作りテ鍋山ノ城ニソ歸リケリ  
其夜ハ門々櫓ヲ豎ク守ラセ無別条莫終ル板山  
下ノ城工ハ同日暮方ニ三澤カ舊領七ヶ村阿

多野川上筋ノ百姓都合五百余人久々野ニテ人  
數ヲ揃ヘ三澤入道ヲ大將トシ旗馬印ニハ暖簾  
古流紙ナトヲ取結ヒ思ヒこニ指アケテ曳々聲  
ヲ出シ山下ノ城ニ押寄ル城中ニハ少モ不騒暮  
時ヨリ丑ノ刻迄鉄炮ヲ揃ヒ遠矢ニ放テ懸シカ  
ハ分野サナカラニ澤邊ニ飛カフ螢火ノ如シ折  
シモ十六夜ノ夜ナレハ鬼カ河原ハ其後ニ白日  
ノ如クナリ時ニ一揆等城ヨリ二町計リ下ナル  
林ニ火ヲ撒テ城内ヲ焼拂フヘシト評議シテ手  
手ニ火ヲカクル城中ニモ兼テ覺悟ノ夜ナレハ

此方ヨリモ火ヲ付テ林ヲハ忽ニ焼拂ヒシカハ  
鬼カ河原エノ矢道ハ弥能ナリテ一揆ノ奴原數  
百人忽ニ討倒サレ是ニ怖レ大形ハ我ニ成リ  
テ逃行ハ夜モ漸々明ハナレ十七日ノ卯ノ刻ニ  
至ル三澤入道下知シテ二百人計一ノ宮エ取込  
ラセ備ヲ立ニ玉門ヲ大手ト定メ待撒シ野ニ鎧  
山ヨリ長迄出馬アリ備ハ長蛇ナリ若宮ノ邊ニ  
金森家ノ大馬印白キ吹貫見ユルト同シク山下ノ  
城ヨリモ縁熊付タル金ノ圓座ノ小馬印ヲ備ノ  
中程ヨリ跡ニ持セ騎馬四五十馬ノ頭ヲ雁行ニ

列テ大幢寺下ノ野ニ出テ鍋山勢ニ行向ヒ則西  
將禪入屋鋪ニ旗ヲ立ラレ軍士ヲ以テ二手ニ分一手  
ハ問坂ヨリ押寄一手ハ二王門ニ責寄両備四  
五十間程宛ヲ隔テ鉄炮迫合時ヲ移ス處ニ一揆  
等大形一ノ宮ノ嶺ヲツタヒテ落行殘卒討ル、  
者數ヲ不知漸落殘ルモノ共ニ三十八カリ三澤ヲ  
守護シテ拜殿ニ引籠ル處ニ問坂ノ寄手後ヨリ  
来ヲ見テ坪ノ内ニ逃行ヲ谷ヨリ山上ヲ越テ落  
行ケリ三澤ハ片野ノ郷民三人ヲ左右ニシタカ  
エテ鎗ヲ引提ニ王門ヨリ本陣ヲ目カケ真葛ニ

突テ出寄手ノ大勢ヲ散々ニ突立ル問坂ノ人數  
後ヨリ取結テ郷民二人ハ鉄炮ニテ打倒レ一人  
ヲハ鎗ニテ突留ル大將三澤ハ槌打小金後号ト  
作平ト  
云フ者是ヲ討留ケル是三澤ヲ生捕ニセン逃カ  
ク遠廻合ニセラレシトナリ又其刻大幢寺ノ住  
僧人數二十計ヲ召連月毛ノ馬ニ打乗テ久々野  
ノ方ニ逃行シヲ兩大將是ヲ三澤ト思ヒ追駈テ  
生捕ルニシトアリケレハ諸士我先ニト走ル所  
ニ可重ノ足輕槌赤弥藏大幢寺ノ家人ニ討ル猶  
諸卒進テ山梨追追駈シニ久々野ノ方ヨリ益田筋

ノ一揆五六百計出来リ追人ノ内板山兵助ト云  
侍小坂ノ溝上何某ト云フ者ニ鉄炮ニテ討ル此  
躰ヲ見テ不思寄一揆大勢ナレハ追人ノ兵士進  
兼テ山下ニ引返ス彼一揆ノ者共ハ宮ニ打越シ  
問坂ニ陣ヲ取ル而將如何思ワレケシ山下ノ城ナラ  
ヒニ大幢寺ヲ焼拂ヒ直ニ鍋山ノ城ニ帰ラレケ  
ル長近錦ノ陣羽織ヲ着シ鹿毛ナル馬ニ乗リシカ  
一揆ノ殘黨舟坂何某瀧殿ト云フ所ニ忍ビ居  
テ鉄炮ヲ二三度マテお掛ケレ共立消シテ玉筒ヲ  
不離トナリ角テ一揆等川ヲ隔テ跡ヲ慕若宮迄

ハ来リシカ片野エ出テ七曲ヨリ阿多野日ノ見カ  
城ニ楯籠リ一兩日アリテ悉ク離散シテ失タリ  
ケリ叔三澤カ首ヲハ鍋山ノ麓ニ於テ獄門ニカケ  
同々三澤カ娘辨女カ強敵ノ子ナルカ故ニ國中見ゴ  
リノ爲ニトテ田島兵庫是ヲ下知シテ五明村ニ於  
テ磔ニヅシタリケル尚國中殘黨ノ首共ヲ爰ニ  
収集ノテ首塚ヲツ築セラルトナリ

飛州三澤記 終

飛州志九卷附錄一卷故飛驒令長谷川君所著也君諱忠宗享保中在任高山十數年矣按巡之暇訪古徵今纂輯此編焉凡州里名義山川形勢名勝古蹟存亡城郭祠院興廢土產金石草木品類搜羅包括鉅細無遺可謂全備矣書成而秘于家後遂納官庫而不置副本云是以人間不復得窺之州民以爲憾焉高山巨高田中英積以官材轉運事久在東都百方求之竊得借覽秘本倩人繕寫而傳之其家以補抄之闕典以余曩主簿高山故請余題跋反蹟其事庶幾田中氏子孫永世寶諸

文政紀元歲在戊寅八月朔日

越後館機柙郷識





