

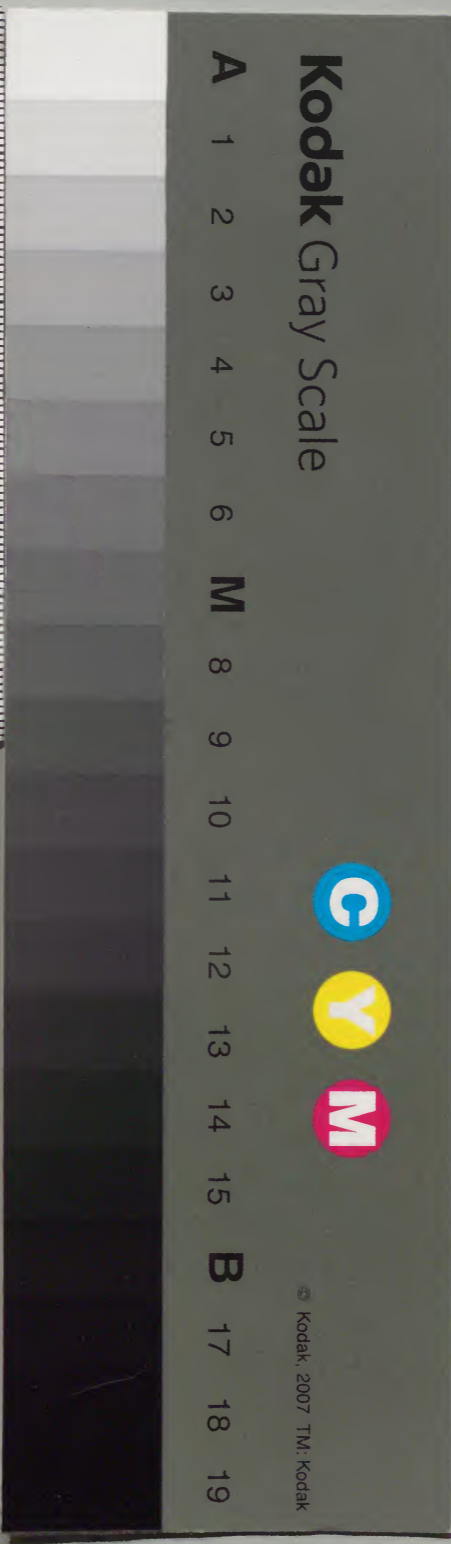
88
 庫文閣内
 和書
 架冊號類
 五九
 三三
 二二

書圖省務内
 號六四〇一第
 類理地部書和
 函
 冊三共

和書門
 架冊號類
 二九
 一七
 二二
 三四

內閣文庫	
番號	和 29372
冊數	3 (1)
函號	176 88

176-88



筑後志杉山正仲小以正格同摺
名富米也懸辭

建置沿革

疆土

路程

郡名 村名

山川

朽木文庫

建置沿革

夫上古ハ筑前筑後ヲ一國トシテ是ヲ筑紫

ト云筑後風土紀曰筑後國者本與筑前國合

為一國昔此兩國之間有峻狭坂往來之人所

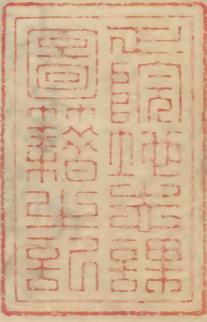
駕鞍韉被摩盡土人曰鞍韉盡之坂又云昔此

坂上有庶猛神往來之人半生半死其數極多

目曰人命盡神于時筑紫君肥君等占之今筑

紫君等之祖甕依姬為禰祭之自爾以降行路

之人不被神害是以曰筑紫神又云為蘇其死



者伐此山水造作棺與因茲山水欲盡因曰筑
紫國後分兩為前後來原篤信曰古異賊屢襲
料築前海濱石上崩代ヨリ世ノ歌テ箱崎石
垣近トハ築有石トイハリ管丞相ノ遺ノ海
ヤ子代ノ松原石トイハリ崩代ヨリ世ノ歌テ箱崎石
濱以石垣有築紫トイハリ崩代ヨリ世ノ歌テ箱崎石
多石築地補紫トイハリ崩代ヨリ世ノ歌テ箱崎石
ス上代ヨリ此初テ石壁ヲ築弘安ノ襲來
リ然代ヨリ此初テ石壁ヲ築弘安ノ襲來
云又曰筑紫太宰府有テ九別ノ政務ヲ司
カリ故都筑紫氏イハリ大和云カ如シ都アリ云
今按ルニ日本書紀ニ曰二神同宮共住而生

筑紫國

記號大日本豊秋津洲次淡路洲次伊豫二名
洲次筑紫洲ト云云古事記ニ曰生筑紫島此
島亦身一而有面四面有名故筑紫國謂曰
日別ト云云然ハ筑紫ノ號ハ筑前筑後ノ
シヲ作シテ云ニハ非ス九國ヲ總テ筑紫ト
云ノ證トス一キカ蓋古事記ニ筑紫國ト記
セシハ前後ノ兩筑テ作シテ云一リ又日本
書紀ニ筑紫日向ト書シ或ハ筑紫胸肩或ハ
筑紫水沼ト書シ其作ス所一ナラヌ又古説
ニ九州ノ形勢木鬼ニ似タルヲ以テ筑紫ト

名ツケレ氏云ヘリ上世ノ傳説イフレカ是
トスヘキ今徴トスヘキモノナシ日本書紀
二曰景行天皇十八年秋七月辛卯朔甲午到
筑紫後國私曰筑御木三池ナリ云居高田行宮
ト云云是ヲ以是ヲ見シハ筑前筑後ト分裂
ナリシハ最モ久シキ世ヨリノ事ナリ
同書二曰繼體天皇二十一年夏六月壬辰朔
甲午筑紫國造磐井陰謀叛逆猶豫經年恐事
難成恒伺間隙ト云云是筑紫ノ國造ノ史ニ
見ヘタル始ナリ續日本紀二曰元明天皇和

銅六年丁巳從五位下道君首名、為筑後守、是
筑後國司ノ史ニ見ヘタル始ナリ又曰聖武
天皇天平十七年九月戊午外從五位上文忌
寸馬養、為筑後守、又曰孝謙天皇天平勝寶五
年三月癸巳外從五位下清原連淨道、為筑後
守、又曰廢帝天皇天平寶字五年十月壬子朔
從五位上縣大養宿禰古麻呂、為筑後守、又曰
稱徳天皇神護景雲元年秋七月庚戌外從五
位下坂合部宿禰斐太麻呂、為筑後守、又曰光
仁天皇寶龜元年十二月丙辰從五位下高向

朝臣家主為筑後守同九年二月辛巳從五位
下當麻真人乙麻呂為筑後守庚子外從五位
下日置首名為筑後女同十年二月甲午外五
位下賀禰公小津麻呂為筑後女同十一年三
月壬午從五位下田中朝臣飯麻呂為筑後守
又曰桓武天皇延曆二年二月壬申從五位下
為奈真人豐人為筑後守五月辛卯從五位下
賀茂朝臣人麻呂為筑後守同三年夏四月庚
午從五位下御方宿禰廣名為筑後守日本後
紀二曰淳和天皇天長五年二月從四位下興

世朝臣書主為筑後守續日本後紀三曰仁明
天皇承和八年正月癸巳從五位下清滝朝臣
藤根為筑後守同九年秋七月戊午從五位下
橘朝臣真直為筑後權少同十三年春正月乙
卯從五位下益善王為筑後守文德實錄二曰
文德天皇仁壽元年春正月甲申山口朝臣春
方為筑後守同齊衡三年春正月丙辰桑田真
人虎吉為筑後守同天安二年春正月己酉正
五位下藤原朝臣興邦為筑後守三代實錄
曰清和天皇貞觀七年春正月廿七日己酉從

五位下玄番頭紀朝臣今守為筑後守同十二年春正月廿五日戊寅散位從五位下清原真人真身為筑後守又曰陽成天皇元慶三年春正月七日丁酉授筑後守紀朝臣令影從五位上同七年秋七月十六日庚辰以從五位下行備後外淡海朝臣有守為筑後守同七年秋七月十九日大宰府六月六日解稱今月三日夜群盜百許人圍守從五位下都朝臣御酉私云筑後守館射殺御酉又曰光孝天皇仁和二年正月十六日外從五位下大外記高丘宿禰五常為

筑後外東鑑曰文治二年丙午閏七月三日丙子二品令舉草野太夫永平所望事依有殊功也御書曰平家背朝威企謀叛鎮西之輩大畧雖相從彼逆徒筑後人草野太夫永平仰朝威致無二忠託仍筑後國在國司押領使兩職為本職之間可知行之由雖申之如此事非賴朝成敗候奉行之由兼及候有御奏同可充給永平候恐惶謹言用七月二日進上師中納言殿賴朝卜云云同八月草野太夫永平所望之事令舉申給之處有勅答師中納言經房御奉

書到未曰平家背朝威零落之時鎮西輩大畧
雖相從永平不與彼凶賊遂致忠切之由^鴻
天聽仍^凡筑後在國司押領使兩職不可相違^凡
由依^三天氣執達如件^凡用七月廿六日大宰師
卜云云其後鎮守府將軍藤原公脩四代孫武
藤大藏丞賴平力嫡子小御筑後守資賴鎮西
守護卜十^凡其子孫相續^三テ資賴四代孫筑
後守貞經^三到^凡貞經別髮^三テ妙慧卜號^ス
卜筑後小戴ノ系圖^三見エ夕リ于時元弘建
武ノ頃十^凡然^三テ後大友義鑑兵威^三西海

ニ奮^三ケル時筑後^三國土悉ク彼^三下^三伏
之國政是^三歸^三夕リ然^三シヨリ後擾乱止ム
時十^凡草野星野間住所^三池里木蒲池五條
河崎西牟田安武田尻甘木高良山別當其他
御村ヲ領スル國土肆^三地ヲ侵セリ天正年
間豊臣秀吉公九列ヲ平治セシカ^三為進^三奈^三
ツテ高良山吉見^三營陣^三從服セ^三凡^三所
ノ國土ヲ悉ク征伐有^三當國下郡ノ内生葉
竹野御原ノ三郡ヲ筑前國名嶋ノ城主小早
川左衛門佐隆景ニ加恩^三山門下妻^三三瀨^三

郡ノ内都テ十三萬二千百餘石ヲ立花飛驒
守宗茂ニ賜リ柳川城ニ居ラシム山本御井
上妻三瀨四郡ノ内都テ二萬五千餘石ヲ小
早川藤四高秀包ニ賜リ久留米城ニ據テシ
ム上妻郡ノ内一萬八千石ヲ筑紫上野女廣
門ニ賜リ山下城ニ居ラシム又三瀨郡ノ内
十石ヲ三池上総小鎮實山門郡ノ内五百石
ヲ蒲池兵庫頭鎮運ニ與ヘテ立花宗茂ノ與
カクテシム茲ニ於テ一國悉ク平均セリ慶
長年間田中兵部大輔吉政関原ノ軍切ニ依

テ筑後一圓三十三萬石ヲ賜リ柳川ニ居城
シ其子筑後守忠政其村ヲ継業セシニ元和
年中卒去シ嗣子無シテ其家漸滅セリ爰ニ
於テ筑後關國トナリシカハ肥前嶋原城主
松倉量後守豊後府内城主竹中采女正ヲシ
テ久留米柳川ノ城番ニ命セリ同ク年間
州北七郡生葉郡一萬二千六百石餘竹野郡
千八百石餘御原郡一萬五千石餘御井郡三
千六百石餘下妻郡一萬五千石餘都合二拾
三萬餘郡ノ内七萬五千六百石餘先君春林公ニ
一萬六千四百餘石ヲ以

封セラルル列南二郡餘山門郡五萬六千九百
 四石餘上妻郡ノ内千餘池郡三万七千
 五千九百石餘三瀨郡ノ内一石餘下妻郡ノ内
 餘都合拾一萬八千六百石餘ヲ以テ立花
 飛驒守宗茂ニ封セラルル春林公ヲ丹波國
 福智山ノ城ヨリ久留米ノ城ニ移サレ立花
 公ヲ陸奥國棚倉ノ地ヨリ再ヒ柳川ノ城ニ
 移サレ此時左兵衛公ニ公聽ヲ經テ領内一萬
 石ノ地ヲ舍弟高橋主膳正直次ニ分チ與ヘ
 三池ニ居住セシメ高橋ヲ改テ立花ト稱ス
 疆土

東ハ豊後ノ界ニ至リ西ハ肥前ト河ヲ阻テ
 南ハ肥後ニ隣リ北ハ筑前ニ接ス久留米柳
 川兩村ノ境ハ川ヲ以テ限トス是ヲ矢部川
 ト云地形ハ東南ニ山アリ西北ハ平地ニテ
 筑後川ヲハヲ流ル大丘國中瘠土少シテ沃
 土多シ其中東北ノ方最モ膏腴ノ地ナリ

路程

久留米ヨリ京都ニ至百三十里江府ニ至ニ
 百九十二里余大坂ニ至百三十里筑前福岡
 ニ至十一里同洲秋月ニ至七里同洲直方ニ

至十五里豊前小倉 = 至二十一里同列中津
= 至二十五里豊後竹田 = 至三十一里同列
臼杵 = 至四十八里同列城築 = 至四十一里
同列日出 = 至四十里同列佐伯 = 至六十三
里同列府内 = 至三十一里同列萩原 = 至三
十三里同列森 = 至十八里肥前佐賀 = 至七
里同列唐津 = 至十八里同列大村 = 至廿九
里同列平戸 = 至廿九里同列五嶋 = 至海上
百十一里同列嶋原 = 至三十四里同列長崎
= 至三十五里日向高田 = 至五十一里同列

佐土原 = 至六十六里肥後熊本 = 至廿里同
列求麻 = 至四十八里同列天草 = 至海上三
十九里薩摩鹿兒嶋 = 至六十八里當列柳川
= 至五里同列三池 = 至九里對馬府中 = 至海
上百四十六里壹岐勝本 = 至海上九十里
○筑前國境本郷邑ヨリ松崎驛 = 至一里松
崎驛ヨリ府中驛 = 至三里府中驛ヨリ羽大
塚驛 = 至三里羽大塚驛ヨリ瀬高驛 = 至二
里瀬高驛ヨリ肥後國四箇村 = 至三里半行
程都合拾里余此街道豊前國小倉ヨリ南

薩摩國坊津ニ至ル大路ナリ蓋舊道ハ羽大
塚驛ヨリ長田川ヲ涉リ木吉邑ヲ經テ原野
町ノ驛舎ニ至然ルニ田中吉政柳川ニ居城
シテ長子主膳正ヲシテ久留米城ニ據ラシ
メ兩城ノ間其道曲折シテ頗ル往復ニ懶シ
是ニ於テ新ニ今ノ直路ヲ開カシム其行程
五里曠野人家無シテ旅客憩フコト能ハス
故ニ新ニ市亭ヲ構ヘコシテ横溝町大角町
土甲呂町^{各三瀨}郡ト云○久留米ヨリ生葉
郡吉井町ニ至六里有余其間兩道アリ山ニ

倚ルトキハ草野驛ヲ經テ中道ヲ往片ハ田
主丸驛ヲ過ク吉井町ヨリ同郡山北村豊後
國堺ニ至二里有余此兩道久留米ヨリ東豊
後界ニ至ルノ大路ナリ○久留米ヨリ三瀨
郡城嶋町ニ至二里半城嶋町ヨリ榎津ニ至
三里十町榎津ヨリ柳川ニ至二里柳川ヨリ
三池町驛ニ至三里有余三池新町ヨリ肥後
國界標野ノ末ニ至二里有余此道久留米ヨ
リ西南肥後界ニ至ルノ大路也○久留米ヨ
リ上妻郡福嶋町ニ至三里有余福嶋町ヨリ

同郡北矢加部村ニ至 三里此道久苗米ヨリ
矢部川ニ添テ東豊後界ニ至ル 大路十リ
○久留米ヨリ上妻郡北川内村ニ至四里北
川内村ヨリ生葉郡星野村豊後國堺ニ至四
里此道久留米ヨリ上妻生葉兩郡山中ニ至
ル 大路トス ○久留米ヨリ松崎驛ニ至三
里并一町松崎驛ヨリ御原郡乙隈村筑前國
界ニ至一里此道久苗米ヨリ北筑前界ニ至
ル 大路也

郡名 村名

日本書紀ニ曰景行天皇十八年秋七月辛卯
朔甲午到筑紫後國御木居高田行宮時有僵
樹長九百七十丈焉百寮蹈其樹而往未時人
歌曰阿依志毛能涌概能佐烏麼志麼幣菟春
弥伊和哆羅秀暮弥開能依烏麼志麼天白王問
之曰是何樹也有二老夫曰是樹者曆木也嘗
未僵之先當朝日暉則隱杵嶋山當夕日暉覆
阿蘇山也天皇曰是樹者神木故是國曰號御
木國丁酉到八女縣則越前山以南望粟岬詔
之曰其山峯岬重疊且美麗之甚若神有其山

斗時水沼縣主カサ嶽大海奏言有女神名曰八女ヤメ
津媛常居山中故八女國之名由之起也八月
到的カサ邑而進食是日膳夫等遺カサ盃故時人號其
志カサ盃處曰浮羽今謂的者訛也昔筑紫俗號盃
曰浮羽カサ御木カサ今之三池郡カサ八女今
葉郡カサ今之三池郡カサ築後風土記二曰三毛郡云云昔
者傳木一株生於郡家南其高九百七十丈朝
日之影蔽肥前國藤津郡多良之峯暮日之影
蔽肥後國山鹿郡荒山云云因曰御木國後
人訛曰三毛今以為郡名又云昔景行天皇巡

國既星還都之時膳司在此村カサ意御酒也云云
天皇勅曰惜乎朕酒盃カサ俗語云酒盃
夜郡後人訛號生葉郡又曰上妻縣縣南二里
有筑紫君磐井之墓墳カサ下畧日本書紀二曰神
功皇后元年三月壬申朔丙申轉至小門縣則
誅カサ土蜘蛛田油津媛カサ下畧又曰持統天皇四年
九月乙亥朔丁酉大唐舉門僧知宗義德淨願
軍丁筑紫國上陽カサ咩郡人大伴部博麻カサ下畧
上妻郡カサ今云延喜式二曰筑後國上管御原生
葉竹野山本御井三瀨上妻下妻山門三毛右

郡名ノ古書ニ見ヘタリ所ナリ倭名鈔ニ曰
筑後國御原郡長柄日方坂非川口生葉郡太
石山北姫治物部椿子小家高西竹野郡紫川
二田長柄船越川會山木郡土師蒲田古見三
重芝澤御井郡節原伴太殖木弓削神氏加駄
大城山家三瀨郡高家田家三瀨鳥養夜園青
木荒木管綜上妻郡太田三宅葛野桑原下妻
郡新居鹿待村部山門郡大神草壁鷹尾大江
三宅郡木生十市砥上日奉私ニ云長柄川口
西紫川船越川會土師蒲田古見三宅葛野桑
大殖木加太山家高家夜園管綜三宅葛野桑

原鹿侍村部大神山門草壁生十市砥上日
奉以上三十三村俱ニ廢ス大石山北二田竹
野弓削大城青木荒木太田鷹尾日方坂井節
原三瀨以上十四村今猶存ス日方ヲ浮ニ
作小家ヲ以テ江ニ作節原ヲ撫原ニ作三瀨
村名ノ古書ニ見ヘタリ所也今稱スル所ノ
郡村ノ名尤ノ如シ○生葉郡村實五千代久
屋形安富延壽寺屋部竹重岩光嶋清宗菅今
竹高田夏梅安枝富光稻崎末石金本三年田
能樂橋田國吉湍口包末小江今凡四ヶ所吉
井若宮下宮田上宮田徳凡角間福久長野系
丸古川朝田小坂東溝尻西瀧尻流川三角末

永國光新川田籠妹川星野東限上西限上山
北東原口西原口東大石西大石大小鹽○竹
野郡倭名鈔二多加乃今讀冠森部石垣二田
益永東麥生西麥生上森山下森山善院大慶
寺三明寺富本限平五名中原德間竹野松崎
綾野五郎丸自在丸猪口浮地吉富指出今村
馬渡江口灰塚志床高嶋田主丸吉田明石田
吉本陳内中德樋口村嶋德童藏八分地蔵成
諏訪怨田蜷川口高門上東牧西牧鹽足小物
成唐嶋龜山高木松原吉田菅蔓王力常松門

寺東小田中小田西小田野中互野柳瀬大窪
東大窪筒井竹松三木木早田朝歸惠利行德
小川下古賀上古賀末次千代久今泉坂井床
嶋高食南鳥飼鹿狩○山本郡村負蜷川勿體
嶋飯田與田本塚高畠津遊古北高掠放光寺
柳坂下野宮園西泉中泉東泉庄矢作草野常
持指出石浦紅桃林龍泉寺小山田夫婦木今
山山本吉本淺井○御原郡里老ノ傳記云
郡野以上三ノ原野郡中ニ在リ故ニ三ノ原郡
ト號ス後世御原ニ轉ヤリ東鑑ニ筑後三原
ノ村負四ノ見ハ以東福童西福童寺福童小郡西

嶋三澤津古大崎大保力武横隈長松大坂井
小坂井矢次用丸稻吉井上干瀉小跡下岩田
上岩田吹上古飯松崎今隈新山隈花立上高
橋下高橋今村鷓木高榎平田小嶋甲余本郷
稻敷乙隈山隈○御井郡里老ノ傳説ニ云リ
故ニ郡名トス今其事實詳ナラズ東久留米櫛
原小森野高野市上野中宮地五郎丸荒瀨國
分寺森草場惣段赤川古賀八丁嶋上東齋坂
上西齋坂下東齋坂下西齋坂元行平方上弓
新下弓削和泉枝茂府中出目宗崎高良内藤

山藤田浦光勝寺上津荒木八間屋國分石崎
北野新村下良丸鳥巢高良今山中村陳屋阿
志岐神代大郎原千代嶋仁玉丸稻敷山須赤
司新田吉竹松本下川入重龜乙丸塚嶋大城
乙吉鏡安永守部染江戶德次菅野友元千原
西原中嶋高嶋○上妻郡倭名録加平年豆萬今
讀テ加一字豆萬村員
百藤田一條知德當條無禮西原藏敷盛德熊
野久富高江富重若菜藤嶋羽大塚秋松德久
前津室岡林龜甲今福太田吉里長徳川瀬高
間清樂長延吉常耳木内田太原久泉山内増

永六田古賀翁嶋定間田吉田岩崎大嶋納楚
豊福本村里土大籠志見井延平田福嶋福嶋
町蒲原野村和泉庄嶋洲上上富久四箇所江
口野町鴉池前古賀立野稻富新庄國武諸玉
高塚馬場宮野柳瀬酒井田光天原平川合津
江祈禱院柳嶋北田形長野中原北川内本分
湯邊田田本中籠豆生野黒木今村北木屋椿
原釋形鹿子尾北矢部大淵長嶋○下妻郡村員
六二十新溝鶴田尾嶋野町上北嶋下北嶋中嶋
北牟田下牟田中牟田井上古嶋水田折地中

折地馬間田富安下妻今寺久郎原志村常用
久惠北長田溝口大馬場○三瀨郡村員百西
久留米庄嶋京隈大石長門石大隈掛赤津福
津福町安武小嶋大嶋安武吉町宮木住吉荊
津中嶋夜明高三瀨大大塚小大塚下小大塚
原田黒田藤吉早津崎下荒木上荒木白口野
中西古賀里土北牟田鷺寺寛元寺西牟田富
安田川久保大坪生津岩古賀福光一丁原北
清松南清松草場内野濱下田芦塚城嶋原中
牟田江上本江上江上古町大依六丁原籠

洲前牟田土甲呂大角福間蛭池侍嶋上木佐
木下木佐木繪下古賀八丁牟田上八院中八
院下八院橫溝上白垣下白垣中木室牟田口
上商人下商人南中牟田北中牟田本水室下
林楢林高律四郎丸江嶋浮嶋上青木下青木
青木嶋鐘江道海嶋中古賀諸富南酒見北
酒見白嶋榎津江原萩嶋鬼古賀北古賀上卷
兼木大坂井小坂井金納田口矢加部定覺立
石井手下古賀本園中野蒲生野口後溝荒牟
田奥牟田大藪高橋田中不入中吉祥流口分

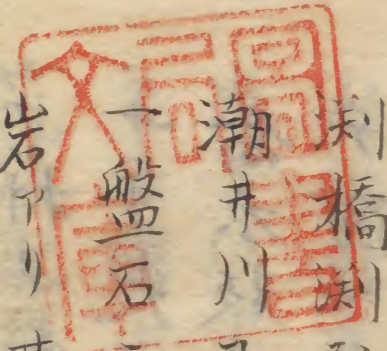
田以上五百四十八村米府ノ封内ナリ凡古
昔郷庄ト稱スルモノ所謂西牟田御蒲池郷
三池郷生葉庄山北庄草野庄福富庄菊富庄
鞆坂庄北野庄川北庄廣川庄下川崎庄廣田
庄水田庄夜明庄瀬高庄下等ノ地今猶村名
ニ存スルモノ多シ按スルニ木朝ノ古天下
郡縣ノ政ヲ用テ諸州ニ國司郡司ヲ置女掾
目等ノ官人有テ朝威ヲ以テ國家ヲ治タレ
ニ右大將賴朝卿總追捕使トナリ天下ノ政
令武家ニ歸セシヨリ諸國ニ守護職ヲ置國

司ノ權コシカ爲ニ奪ハシ朝威漸ク衰一テ
終ニ封建ト成レリ郡縣ノ代ニハ郷庄ヲ治
ル國士諸州ニ多ト雖モ封建ノ代ト成テ國
士等私ニ郷庄ヲ治ルヨト能ハス終ニ郷庄
ノ名廢絶セリ故ニ今茲ニコレヲ畧ス
○高良山御井郷ニアリ一名不湍山本列ノ中
央ニアリ山頂ニ玉垂宮ヲ祭ル山ノ高廿拾
五町東ノ方耳納山ニ續ク古木多シ中ニモ
杉木美大ニシテ遠近大船ノ帆柱多ク此山

ヨリ出ツ廟祝社僧山民ノ屋舎夥シク山中
ニ連レリ山頂社地ノ周リ十町ハカリヲ限
リ大石魚貫シテ神廟ヲ圍繞ス是ヲ神護石
ト云俗ニ蓮花石ト云フ明神此山ニ鎮座ア
リし時此石ヲ疊シテ其中夾ニ地ヲトメ給
フト當山縁起ニ見ヘタリ山中ニ一鬼火ア
リ大サ鞠ノ如シ毎夜山頭樹間或ハ遠所ニ
飛行し曉ニ及ンテ歸ル俗ニ一ツ火ト云何
レノ世ヨリアルヲ聞カス
○耳納山一ニ箕尾或ハ深尾ニ作ル大平記ニ
水繩山ニ作ル或ハ足代山ト云

○高良山ヨリ 御井山本竹野生葉ノ四郡ニ連リ
高サ凡一里ハカリ千峯逶迤トシテ東ニ赴
ク遠ク是ヲ望メハ怡モ列屏ノ如シ故ニ俗
是ヲ屏風山ト云山中諸ノ藥州ト出ス
○日向神岩山上毒ノ部北大原北矢部父老傳云
ヲ上古日向國ニ神アリ爰ニ飛遷ス此邊ニ
潮井川御手洗等ノ地名アル云々皆其神境
ノ遺迹ナリト此山奇巖怪石左右ニ重疊シ
テ矢部川其間ニ流ル尤勝地ナリ其側ニ湯
ノ瀨ト云地アリ古ノ温泉ノ跡ナリ其北ニ

岩穴三箇アリ其狀井ニ類ス内一箇ハ水底
ニアリテ清水ヲ湛ヘ甚深シ其下流ニ獨本
橋ヲ架スルモノハ所潮井川橋江湖橋出來
判橋引橋治橋岩上橋砂原橋燐受橋ト云
潮井川ヨリ南ニ黒巖アリ周廻一里ハカリ
一般石ニシテ奇怪嶮絶ナリ其巔ニ烏帽子
岩アリ其東ニ不動岩アリ其外建岩淵曳岩
乙石平岩千疊岩矢櫃岩弓架岩馬鏡岩破風岩
正面岩ナト皆其形ヲ以名ケテ種種ノ相ヲ
顯ハス此邊鷲鷹猿狼ノ類多シ潮井川ヨリ



蝙蝠谷ト云ニ至レテ 路程十八町餘本列

第一ノ奇勝ナリ

○御前嶽 上妻郡北矢部村ニアリ 國中第一ノ高山ナリ麓

ノ村ヲ御側名ト云フ此村山村ニテ甚高地

ナリ夫レヨリ山頂ニ至レテ凡五十餘所

喬木枝ヲ交ヘテ徑路ナシ登山ノ人林ヲ攀

テ陟ル八九合ヨリ上草木生ヤス土脆クシ

テ真砂ノ如シ寒氣強キ故ナリ唯石南花ノ

生ス絶頂方八九尺ハカリ平坦ニシテ小

祠建テリ祭ル所ノ神津 江 權現式ト曰木花

開耶姫ヲ祭ルト毎歲四月祭礼ヲ行フ巔ヨ

リ四方ヲ望メハ數十里ノ間一瞬ニ入ル此

○山ニ連屬スル山釈迦嶽梅野山冷水山札打

山仁田曾根鈴峯尾黒塚山等ナリ各嶺ノ中

央ヲ以テ豊後筑後ノ境トス東南ノ隅ニ高

テ三國山アリ一名榎鶴山ト号ス此山豊後

筑後肥後ノ三國ニ跨ル按スルニ日本紀景

行紀曰丁酉到ハ女縣則越前山以南望栗岬

下畧里老ノ傳説ニ前山ハ即チ御前嶽ニシ

テ栗岬ハ當列西南ノ海辺黒崎ノ丁ナリト

日本紀通證曰粟ハ疑クハ粟之誤ト後世粟

岬ヲ轉シテ星崎トスルカ

○平野嶽生葉上毒二郡御前嶽ニツバイテ高

山ナリ此山三峯アリ南ノ二峯ヲ平野嶽ト

號シ北ノ一峯ヲ麻府嶽星野村ニテト云上

毒郡北矢部北大淵鹿子尾生葉郡星野四ヶ

村ニ跨ル

○高井嶽生葉郡小塩峯ノ中央ヲ以豊筑ノ境

トス此地中世大友親敏系ト星木三池小代等

ノ鞆ト際アルトキ親繁陣ヲ此ニ營ス

○熊渡山生葉郡里野

○無漏山右ニ同シ

○瀧河内山右ニ同シ

○名字山上毒郡矢部

右ノ外大小ノ山々多シム友ニ畧ス

○筑後河水源肥後國阿蘇郡小國ノ峯ヨリ

出テ豊後ヲ經本州ニ入テ生葉竹野山本御

井三瀨五郡ノ地ヲ流テ西海ニ入ル上ハ生

葉ヨリ下ハ三瀨郡ニ至リ其流シ凡十七里

川幅或ハ一二町或ハ三四町ニ至ル生葉ヨ

リ竹野郡中ニテハ豊後筑前ノ二國ニ沿
フテ流ル竹野郡中ヨリ山本御井二郡ノ間
ハ國中ヲ流ル三瀨郡中ハ肥前ニ沿フテ流
ル、ナリ大平記其外諸書ニ引ク所ノ筑後
河昂チ此河ニテ九列第一大河ナリ

○矢部川 水源ニツマリ一ハ封内北矢部村
黒塚山ヨリ出ツ一ハ肥後國中ヨリ出ツ會
流シテ上妻下妻山門ノ三郡ヲ經テ西海ニ
入ル此川上妻郡ヨリ下妻郡ヲ限リテ久留
米柳川兩封ノ境トス下流ニ至テハ所屬ノ

○村名ヲ呼ンテ矢原川或ハ長田川ノ名アリ
其支流下妻郡今寺本郷兩村ノ前ヨリ山門
郡瀨高町ヲ歷テ江浦ニ至リ海ニ入ル廣サ
三十間ヨリ百餘間ニ至ル

○花宗井堤川 其源矢部川ノ末流ニシテ上
妻郡津江村ニテ分流シ下妻郡長田川ニ入
○平松川 其源花宗井堤川ノ末流ニシテ上
妻郡前古賀村ニテ分流シ三瀨郡ニ至リ北
酒見村ニテ筑後川ニ入ル此川上妻郡ニテ
○花宗川ト云三瀨郡ニテハ平松川ト云

○山井堤川 其源上妻郡山内村ヨリ分流シテ三瀨郡城嶋村ニ至リ筑後川ニ入ル此川上妻郡秋松新所ノ邊ニテ秋松川ト云此地螢火ノ名所ニシテ其群飛他郡ニ異ナリ又三瀨郡ニシテハ正原川ト云

○耳木川 其源上妻郡耳木村榜谷ヨリ出上妻三瀨兩郡ヲ經テ里田村ニ至リ筑後川ニ入ル三瀨郡ニ於テ宮本川ト称ス同郡里田村ノ濟リニテ藤田川ト云

○長延川 其源上妻郡長延村萩尾谷ヨリ出

○同郡牟禮村ニ至リ耳木川ニ入ル

○星野川 其源生葉郡星野村ノ山溪ヨリ出上妻郡祈禱院村ニ至リ矢部川ニ入ル此川上妻郡ニテハ北川内川ト云

○三牟田川 其源生葉郡今丸村ヨリ出生葉竹野兩郡ヲ流シ柳瀬村ニ至テ筑後川ニ入ル竹野郡ニ於テ古川ト称ス

○巨瀬川 其源生葉郡山溪ノ水會流シテ竹野郡ヲ經山本郡常持村ニ至テ筑後川ニ入

○得川 其源筑前領ヨリ出御原御井兩郡ヲ

○流レテ荒瀬村ニ至リ筑後川ニ入ル幅二十
間餘通船運送之利アリ

○夜須川 其源筑前領ヨリ出御原郡ニ隈村
ヲ經テ得川ニ入ル

○高食川 其源筑前領ヨリ出竹野郡ヲ經テ
鳥飼村ニ至リ筑後川ニ入ル

○淀川 其源筑前領秋月ノ池ヨリ出御原郡
本郷村ヨリ御井郡守部村ニ至テ筑後川ニ

○二股川 其源筑前領ヨリ出御原郡ヲ經御
入ル

井郡上弓削村ニ至リ筑後川ニ入ル

○金丸川 其源御井郡国分村ヨリ出テ三瀨

○郡小嶋村ニ至リ筑後川ニ入ル

○高良川 其源御井郡高良内村杉谷ヨリ出

同郡枝光村ニ至リ筑後川ニ入ル

○箇川 其源御井郡國分村ヨリ出テ同郡小

森野村ニ至リ筑後川ニ入ル此地昔年小早

川秀包ト高良山座主麟圭屢接戰ノ地ナリ

○瀬下津三瀨郡諸邦ノ商船米府ニ來ル會津

ナリ此津古ヨリ今ノ洗却ノ地ニナリ

先君瓊林公ノ命ニ因テ瀬下ト長門石邑ノ
 際ニ新ニ川ヲ疏リテ市鄣ヲ移シ竟ニ繁昌
 ノ地トナシリ此ヨリ北流ニ遡リテ水城要
 害ノ地タルヲ以テ他列ノ通船ヲ禁断シ艦
 艇ニ鳥銃ヲ備テ常ニ不虞ヲ守ラシム本列
 ノ通船ト雖モ黄昏ヲ限トシテコレヲ許サ
 ○又其令甚嚴ナリ
 ○住吉浦ニ瀨郡此所ニ亦泊舟ノ地ニシテ諸
 ○列ノ商船集廻シテ產物ヲ四方ニ運送ス官
 ○舎アリテ每船ノ卷書ヲ整亂ス不測ノ變御

國君ノ鰲臙ヲ製作スルノ鋪舎此浦ニアリ
 ○榎津ニ瀨郡此地諸國ノ商船西海ヨリ管内
 二入ルノ港口ナリ故ニ官舎ヲ置キ銃頭ノ
 士臣ヲシテ不虞ヲ警メ出入ノ船ヲ監察セ
 ン公市屋千戸數多ノ船主任居シテ數十艘
 ノ商船ヲ繫キ船工ノ良手多シテ巨艦ヲ製
 造ス
 ○若津ニ瀨郡此地往年人家若干戸アリテ漁
 人農商ノ營ミヲ為スト雖モ頗ル舟楫ノ地
 三ナシテ常ニ水難ニ困ニ遂ニ離散ス後年

余アリテ堤ヲ築テ漸々ニ其害ヲ免ル故ニ
 寶曆年中卿民官ニ訟テ再々一百三十餘戸
 ヲ管作シ西海ニ咽喉シテ諸州ノ高船入出
 シ國用ヲ利スルノ要地トナシリ以上四箇
 ノ會津皆筑後河ニ屬セリ
 ○袋野匿溝生葉郡原ノ村々其地水利ニ乏シク動モスレハ旱魃ノ
 憂ヤリ是於テ寛文中農長田代某計テ此
 渠ヲ疏リ堰ヲ瀬ニ築テ筑後川ノ水流ヲ
 引テ田畝灌リ
 一派水ヲ此渠中ニ引テ田畝灌リ

數十村盡ク沃野美田トナシリ元來原口村
 ノ中此袋野ノ地ハ皆山麓盤石ノ地ニシテ
 輒ク鑿テハカラス然ルヲ此匿溝上ハ瀬瀨
 ヲリ下ハ地藏巖ト云テテ盡ク石中ヲ鑿テ
 作ル廻遠六千尺アリテ水其間ヲ潛流シ地
 藏巖ニ至テ始テ見ワル巖下ヨリ數十百派
 ノ溝ヲナシテ郡中ノ田ニ溉ク至リテ大造
 ナルヲニテ其利益勝テ計リ難シ藩士中村
 入江二氏ノ記アリ爰畧ス
 ○大石石渠生葉郡大石村ニアリ是亦寛文中田代某力

○作ル所ナリ生葉竹野山本三郡ノ田ニ溉ク
利益甚多シ入江氏ノ記アリ爰ニ畧ス

○有王淵生葉郡西原口筑後河ノ内深澤ノ如

其源ヲ計ルヘカラス上人傳ハ言フ古昔生

葉ニ一ノ壯士アリ有王ト云強猛ニシテ人

ヲ制ス一日戰敗シテ自刎シテ此淵ニ投ス

其後雲ヲ視シテ馬ニ乘テ馳スル形ヲ示ス

故ニ名ツクト

○長野氷竇生葉郡此亦寛文中嘗ル所ナリ筑
後河ノ水ヲ引テ生葉郡中ニ注ク利益甚多

○シ藩士久徳氏ノ記アリ爰ニ略ス

○床島井堰竹野郡正徳中此野又六主トシテ

作ル所ナリ筑後河ノ水ヲセキマケテ御井

郡中ノ田地ニ溉ク利益莫大ナリ始メ此堰

ヲ作ルトキ先ツ石ヲ積タル船ヲ數艘乗リ

沈メテ夫レヨリ段々ニ石ヲ入レテ築上テ

リ縦横頗ル廣大ニシテ河水此堰ヲ西ニ經

テ一折シテ東ニ向ヒ又南ニ折ク次第ニ屈

曲シテ水川ニ入ル甚タ奇巧ヲ窮タリ久徳

○氏ノ記アリ爰ニ畧ス

○麻生池 生葉郡星野村 池面東西二百余間南

北百餘間其深一測ルハカラス喬樹鬱蒼湛水

藍ノ如シ池邊ニ祠アリ祭ル所ノ神健甕龍

命肥後國一宮阿池汀ニ拜殿ノミアリテ神

殿ナシ池ヲ以テ神ニ祭ルカ故ナリ毎歲十

一月十八日祭禮アリ村民集會シテ伎踊訪

流ト云風ヲ為ス恒例ナリ俗ニ是ヲ池祭

ト称ス又池中ノ一小嶋ニ辨財天ノ小祠ヲ

建立セリ此池ニ雲ニテ必ス應アリト云云

○童子丸池 生葉郡小島 江村ニ在縦三町餘横四十余間

○八下島池 御井郡八下 縦三町餘横二十五間

○赤司池 御井郡赤司 縦四町横三十餘間

○龍頭池 三瀨郡小島 縦横一町餘旱ニ當テ雲

ニ應アリ

○大野原 生葉郡原口山 方十五町餘ノ平原也

日本書紀ニ曰天智天皇四年秋八月遣達率

憶禮福留達率四比福夫筑紫國築大野及掾

二城ト云云

○法花原 生葉郡屋形千代 東西十五町南北五

町ノ平原ナリ

東西十五町南北五

東西十五町南北五

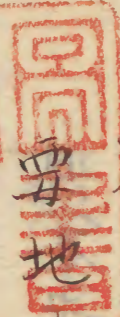
東西十五町南北五

○長峯原 上妻郡大田村ニリ 東西一里余南北十町ノ原

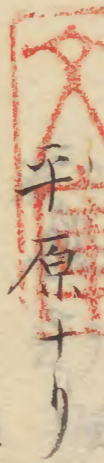
○野十リ 御井郡高良方十五町ノ平原十リ此

○遣水原 御井郡高良方十五町ノ平原十リ此

原采城ノ諸士試ニ火箭ヲ射大銃ヲ放シ



○中原野 上妻郡中原 縦二十五町横二十町ノ



○大保野 或曰小郡野御原 太平記ニ所謂大原

ニシテ延文三年菊地武光太宰少貳所接戦

○ノ地十リ 延文三年菊地武光太宰少貳所接戦

○山隈野 御原郡山隈村ニリ 東西十五町南北五町ノ平

原十リ

○西牟田野 三瀨郡西牟田 東西二十五町南北

三十町ノ曠野十リ

○益影之井 御井郡大城 此古井往昔ヨリ安産

祝水ニ用ル靈水十リ益影ノ嘉名ニ因ル

守

○山内邑石窟 上妻郡山内村ニリ 窟中南北三丈餘東西

一丈余其内ヲ二分ニス其高一丈五尺計四

壁各天造入大石ヲ以テ内ニ二ノ石槽アリ

一箇ハ長九尺経五尺深二尺一箇ハ斯ヨリ

稍小シ其内トニ寸二ハ其高一丈五尺

○此ハ古ノ蔵トシテ其内トニ寸二ハ其高一丈五尺

其内トニ寸二ハ其高一丈五尺

○此ハ古ノ蔵トシテ其内トニ寸二ハ其高一丈五尺

○此ハ古ノ蔵トシテ其内トニ寸二ハ其高一丈五尺

其内トニ寸二ハ其高一丈五尺

○此ハ古ノ蔵トシテ其内トニ寸二ハ其高一丈五尺

其内トニ寸二ハ其高一丈五尺

○此ハ古ノ蔵トシテ其内トニ寸二ハ其高一丈五尺

