

地方取扱書

二

和書類

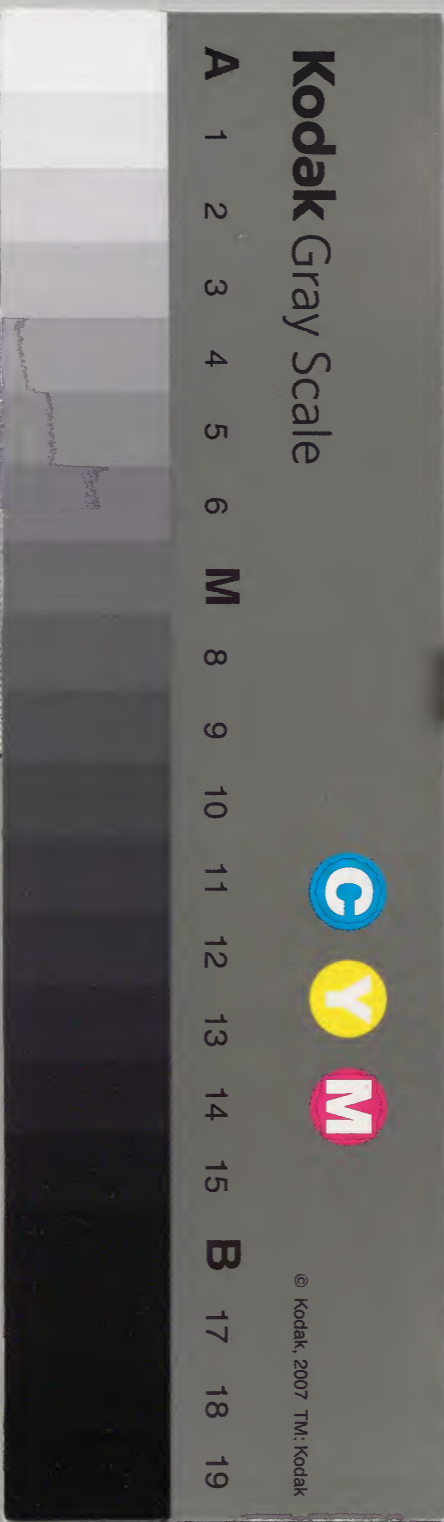
和書門	一六八六七	函	架	冊
	一四一			
	一四一			
	四			

和書類	一六八六七	函	架	冊
	四			
	五			
	八二函			

庫	閣	文	庫
番號	和	16867	
冊數	3	(2)	
函號	182	131	

水利農務

全四



綴じ部(喉部分)の文字など開きが不鮮明な箇所あり

諸帳面并大通書等

淺草寺庫

一 郷村諸帳業文之事

一 西条平為帳之事

附及取屋分帳之事

一 中檢身引帳并坪前帳之事

一 人別帳大概之事

一 見分及の心得取之事

一 大通身分足書之事

一 大通取付大法之事

一 見分及人神及前書之事

一 見分及分諸事 年書之事



一 田畑作色自入大概之事
一 地方地勘定目録改換大概之事

一 大田原
一 大田原
一 大田原
一 大田原
一 大田原
一 大田原
一 大田原
一 大田原
一 大田原
一 大田原

村方彌渡徳穂之事 地方役人にて不持者也

以公持テテ地ニセ敷

河國河部之内

古ヨリ河部入
給人上知也

知年己事
確知行也

誰代官不
村兼田畑至高者尚之事

大田原 河部度之

永高 河部度之所

石身獲 河部度之

佐石盛 石部地也

誰換地 河部度候

海色沼新田止野新田畑入候

相給人誰分 河部

一 高河 河部拾石部

河村

代官不村と人合也
田河書 畑河書 内河書

河石

新河部引

河石

新河部引

河石

河石

河部地引

河石 負高河平
河石 河平
河石 河平

有富

田方

一 草田河拾何所步

一 上田河拾

下田河拾

中田河拾

山田河拾

砂田河拾

新田河拾

一 上田河拾何所及分

一 中田河拾何所及下

一 麦田河拾何所及下

田合河拾何所及下

以分兼河拾石河拾

河拾用水掛

河拾用水掛

河拾用水掛
河拾用水掛
河拾用水掛

河拾

麦地

河拾石河拾

烟石

十二 上田河拾何所及下

十 中田河拾何所及下

八 下田河拾何所及下

六 下田河拾何所及下

十一 屋敷河拾何所及下

五 山砂河拾何所及下

六 又石場河拾何所及下

河拾何所及下

河拾何所及下

河拾何所及下

田烟合河拾何所及何步

七 田 河拾何所及何步
河拾何所及何步
河拾何所及何步
河拾何所及何步

稲子 志去 中分
野古 大分
山石 志去 中分
荒谷 志去 中分

砂古 中分
乙、志去 中分
大海こゝ 大分
志去 志去 中分

拾年以來反取之元

^{多入}申 上回 何斗取
^{豊年}酉 上回 何斗取
戌 上回 何斗取
亥 上回 何斗取
子 上回 何斗取
^{多入}申 上回 何斗取
酉 上回 何斗取
戌 上回 何斗取
亥 上回 何斗取
子 上回 何斗取

^{早換}世 上回 何斗取
^{九夜}子 上回 何斗取
^{早換}卯 上回 何斗取
辰 上回 何斗取
巳 上回 何斗取
午 上回 何斗取
未 上回 何斗取
申 上回 何斗取
酉 上回 何斗取
戌 上回 何斗取
亥 上回 何斗取
子 上回 何斗取

若上回 何斗取
申上回 何斗取

右拾年平均何斗何斗取

早換 何斗取
豊年 何斗取

右拾年平均何斗何斗取

但相方 永取 十ラハ
永 十 書ハ

申 有^多 何斗取
酉 右回
戌 右回
亥 右回
子 右回

子 巳 辰 卯 子

同以 同以 同以 同以

右拾年平均 何斗何斗取
是永二十年平均 何斗何斗取

尚村換地石盛

分 田畑 換地 志去 換地 志去 換地 志去 換地 志去

田方稻、色々

永樂 同以
二、右回 同以
細條 同以
系上 同以
白葉 同以
色江 同以

此因 同以
出夜 同以
時教 同以
取字 同以

和、志去、何斗取
稻、志去、何斗取
色、志去、何斗取

畑作

芝草 何日
ちこ 何日

一穂草 何日
伴梅糖 何日
子火三 何日

麦 大穂 何日
小麦 何日
大豆 何日
粟 何日
稗 何日
芋 何日
葛 何日
芋 何日
多毛 何日
山芋 何日
長芋 何日
芋 何日
芋 何日
芋 何日
芋 何日

大根 何日
麻 何日
藍 何日
本綿 何日
セウ 何日
くこ 何日
うこ 何日
ひこ 何日
茄子 何日
きけ 何日
紅花 何日
けし 何日
けし 何日
けし 何日
けし 何日
けし 何日
けし 何日
けし 何日

け外畑

何日

飢饉年誌 食糧

ウレイ 蕨の根
トコロ根 井指
ソワイ 大ノ根
田ノイ 芋
おきれん 芋
さくらん 山芋房

さくらん 蕨の葉
おきれん 松葉
さくらん 松葉
さくらん 松葉
さくらん 松葉
さくらん 松葉
さくらん 松葉
さくらん 松葉

け外

家数

本町 何人
名目 何人
組以 何人
歩以 何人
幸号 何人
言指 何人
醫者 何人
外科 何人

社 何人
寺 何人
水書 何人
隠居 何人
後家 何人
宰人 何人
精 何人
職人 何人

山伏 何人
比丘尼 何人
かひ 何人
北家 何人
かき 何人
食食 何人
食食 何人
盲女 何人

け外 何人

人数

口 何人
女 何人
婦人 何人

神主 何人
山伏 何人
食食 何人
食食 何人

百石 何人
百石 何人
百石 何人

山林育くハ松牧何く本長短方細林地坪高内角ハ右之梅
分ハ川之海船と書出

野山草之薪芝草葉取肥如ハ松草之川草之草
柳之草川草推草以ハ之ハ之草

野山草畑場之之肥之田圃之肥肥田圃之糟水入之之草反
分ハ海船と大撰之書出

山海正心教生之令限取之海正心教生之

以聖業紙本葉茵樹葉之令限取之海正心教生之

江戸系系大坂或ハ之由ハ城ハ之代官陳屋之死不可ハ之由所
乃法分死分認出ハ之乃法之書付之

伊領之石下之割ハ之ハ市村ハ誰代官市入相誰知所所入
の書ハ之ハ川除梅樹市割公者ハ市ハ之石下ハ之由之

換地何換門 何換ハ對付村ハ由換
何換ハ對付村ハ由換 何換或ハ換地ハ由

右行房玉目ハ由換ハ

大本出ハ山之ハ本ハ松樹樹之由ハ之由松樹何くハ之書出之

炭焼生ハ之炭出ハ之運上ハ之由ハ之由
每ハ本ハ之ハ大撰之書出

紙海之ハ運上紙何換或ハ之令出ハ 紙ハ判ハ由之ハ之由紙海船運上ハ
運上ハ之由ハ之由紙海船運上ハ
改ハ不換ハ之由ハ之由

産大之運上之每有ハ之由何換ハ之

市所在ハ之由之由何換ハ之由何換ハ之由

伊集市寺社ハ之由之由除年ハ之由除年貢寺社ハ之由

何換等々細内書ハ之由

尚村石代ハ之由之由之由之由之由之由

附ハ之由之由之由之由之由之由之由之由之由之由
由ハ之由之由之由之由之由之由之由之由之由之由

若尚村之由之由之由之由之由之由之由之由之由之由

地換斗ハ之由之由之由之由之由之由之由之由之由之由

改之持ハ百姓何人改之持ハ百姓何人改之持ハ百姓何人
改之持ハ百姓何人改之持ハ百姓何人改之持ハ百姓何人

一 船持百姓何人 平治河艘 兼船 渡河船 何艘

渡河船何艘 但船政の事何人船多し下お渡り船多し言一徳船多し言一渡り

一 渡大工没本扱 渡治末多し八川 陸樋橋中修没 御山良々山投打言

多し山良々山投打言

一 尚村多吾美 控氏木喜の門船也言

一 尚村川陸場 翁普請 松樺水門懸樋堰場中入用

一 公儀に申上り 百姓没り 喜細 御徳

一 尚村大川邊 野川山川 田用水如川

一 通池多し 船何人 控渡津 堤何人

一 陸除場 堤何川 言 踏 右言 翁 翁 言 方 何 船 所

但船政の事何人船多し下お渡り船多し言一徳船多し言一渡り 船多し山が捨運ひし 陸大川橋の中川邊と申上り 松樺水門 今西の船多し御方 右言 何人

一 尚村船場 附 船 何 人 船 多 言 下 言 船 多 言 船 多 言 船 多 言

一 船持の門 尚 分 船 多 言 船 多 言 船 多 言 船 多 言 船 多 言

一 出 船 所 有 言 船 多 言 船 多 言 船 多 言 船 多 言 船 多 言

一 貢 換 治 言 船 多 言 船 多 言 船 多 言 船 多 言 船 多 言

一 成 船 所 有 言

一 退 船 言 船 多 言 船 多 言 船 多 言 船 多 言 船 多 言

一 船 多 言 船 多 言 船 多 言 船 多 言 船 多 言

一 船 多 言 船 多 言 船 多 言 船 多 言 船 多 言

一 右 言 船 多 言 船 多 言 船 多 言 船 多 言 船 多 言

一 船 多 言 船 多 言 船 多 言 船 多 言 船 多 言

一 船 多 言 船 多 言 船 多 言 船 多 言 船 多 言

一 船 多 言 船 多 言 船 多 言 船 多 言 船 多 言

一 船 多 言 船 多 言 船 多 言 船 多 言 船 多 言

一 船 多 言 船 多 言 船 多 言 船 多 言 船 多 言

一 船 多 言 船 多 言 船 多 言 船 多 言 船 多 言

箇吟味之見合之如事

其年取箇平物此事文 但是大五ノ入今之長後官流公事者也

河國河新河村

誰文地所

百河新河名河村

如田新河名

尚已取上田六斗九奉取

言四六斗 言言六斗六斗

子上田七斗奉取

子言 六斗二斗

世上田六斗奉取

世言 言言

子上田六斗奉取

子言 六斗

卯上田六斗奉取

卯言 六斗

辰上田六斗奉取

辰言 六斗

巳上田六斗奉取

巳言 六斗

子と知 此百又取

子と知 此百又取

世と知 此百又取

世と知 此百又取

子上と知 此百又取

子上と知 此百又取

卯上と知 此百又取

卯上と知 此百又取

辰上と知 此百又取

辰上と知 此百又取

巳上と知 此百又取

巳上と知 此百又取

子と知 此百又取

子と知 此百又取

世と知 此百又取

世と知 此百又取

子上と知 此百又取

子上と知 此百又取

卯上と知 此百又取

卯上と知 此百又取

辰上と知 此百又取

辰上と知 此百又取

巳上と知 此百又取

巳上と知 此百又取

子と知 此百又取

子と知 此百又取

世と知 此百又取

世と知 此百又取

子上と知 此百又取

子上と知 此百又取

卯上と知 此百又取

卯上と知 此百又取

辰上と知 此百又取

辰上と知 此百又取

巳上と知 此百又取

巳上と知 此百又取

右通一材切徳ノ想考ヲ以テ之出雲國吟味ニ對シテ

當互割 而惜之事

此官流上請元之見合スルニ

一上河百後名

此而之松 或名 仙中河村

河村

此伏

此伏 此伏 此伏 此伏 此伏 此伏 此伏 此伏 此伏 此伏

上田吉所 或名 西下

十二 中田八五九取拾八斗

言言 七斗奉取

九斗奉取 言言 九斗

言言 九斗 言言 九斗

十

下田七反六四步

五反二石四升五合

五反四斗

九

下田五反八四步拾七步

五反四斗五合

五反二斗五升

分年分石

田合之所七反九四拾七步

以取武拾石五斗五升七合 五反五斗五升或升取

烟方 田东如形上方八田一田一田一

十二

上烟之所七反八四步

以取永武五反二斗拾五反

五反二斗五升或升取

十

中烟八反七四步拾七步

以取永八斗五升八反

五反九拾五反取

八

下烟六反五四步

以取永三斗八拾五反

五反一斗五升或升取

下田七反七四步

以取永四斗拾五反

五反一斗五升或升取

十二

屋浦七反六四步拾七步

以取永二斗五升九反

五反二斗五升或升取

古年拾石

烟屋五反五四步拾七步

以取永四斗五升

五反一斗五升或升取

田烟屋浦七反九四步拾七步

外

一 田河五斗

以取永石四斗

見取場

五反一斗五升

一 烟河五斗

以取永河五斗

見取場

五反一斗五升

一 永河五斗拾五反

淳後山海野海紙海波

一 永河五斗

野子原炭燒改教生運之

一 因

史系之定

永初合河百餘名

永初合河百餘名

右通一材切之徳之 邦之國事如野合 郷帳 善庄也 故石入

常小換見引帳

郷帳 善庄也

是八取合換見之良也此帳合善庄也 郷帳合善庄也 郷帳合善庄也

一 田子何程高

河田何程高

場所何程高

一 上田方及高下

上田方及高下

河田何程高

一 上田之及下

上田之及下

河田何程高

一 中田何及高

中田何及高

河田何程高

一 下田何及高

下田何及高

河田何程高

一 反合河所

反合河所

河田何程高

一 反合河所

反合河所

河田何程高

一 上田何及高

上田何及高

河田何程高

一 中田何及高

中田何及高

河田何程高

一 下田何及高

下田何及高

河田何程高

一 反合河所

反合河所

河田何程高

一 水損皆云

水損皆云

河田何程高

一 水損皆云

水損皆云

河田何程高

一 田原所河反下

口 田原所河反下

口 田原所河反下

一 知河所河反下

口 田原所河反下

口 田原所河反下

田相屋交合河行

口 田原所河反下

口 田原所河反下

右 惟名之於河行而之 緝屋滴屋銷油多之 茶堂酒屋

河之 弁松林河所安 山溪河行若 野音河行

上 中 人 教 河 人 口 隼 子 河 人 野 音 河 人

牛 口 河 是 口 女 子 河 是

和 口 渡 河 船 河 渡 船 河 渡 船

一 尾浦 河行

口 田原所河反下

一 田原所河反下

口 田原所河反下

口 田原所河反下

一 烟方所河反下

口 田原所河反下

口 田原所河反下

一 屋交 口 河 是

口 田原所河反下

口 田原所河反下

田相屋交合河行

口 田原所河反下

右 惟名之於河行而之 緝屋滴屋銷油多之 茶堂酒屋

河之 弁松林河所安 山溪河行若 野音河行

上 中 人 教 河 人 口 隼 子 河 人 野 音 河 人

牛 口 河 是 口 女 子 河 是

和 口 渡 河 船 河 渡 船 河 渡 船

右抄拾石... 定帳面式冊... 下徳之

田畑名持分を世帯冊... 秋之毛巡見役人大通見分公入...

秋之毛巡見役人大通見分公入...

田畑作毛多入石止池奉...

田方坪芥 上中巾之版... 但之毛終...

但之毛終... 田方坪芥...

田方坪芥... 田方坪芥...

田方坪芥... 田方坪芥...

田方坪芥... 田方坪芥...

田方坪芥... 田方坪芥...

田方坪芥... 田方坪芥...

田方坪芥... 田方坪芥...

田方坪芥... 田方坪芥...

田方坪芥... 田方坪芥...

田方坪芥... 田方坪芥...

田方坪芥... 田方坪芥...

田方坪芥... 田方坪芥...

田方坪芥... 田方坪芥...

田方坪芥... 田方坪芥...

田方坪芥... 田方坪芥...

田方坪芥... 田方坪芥...

古くは怪しきところありしを尋ねて

浮浪山如色御身村方因窮ノ後有りて宿美名とて

平村田畑肥ハ何くは引但糶肥沖瀆糟ふとは

是ハ川田畑夫ニ之録ノ野ニ度ハ知ハ不及同

怪事出入ノ後村ニ名々年号五扱又テ

多量ハ波振明細ニ極而之ハ水行跡テ

海ニ引テ多物ニ之ハ皆依依具負義

想ニ村方ニ物ニ同シテ名々年中

田畑小水合を在自他先ニ水乃小

村信令ニ負扱テ之ニ而地内ニ

母之身以下ニ人々皆不也若ク

信令信系物は之ニテテテテ

附リ肥代兼金大定ニテテテ

大定信利ニ村ニテテテ

名々年号後而此人是以下ニ

村方家屋ニ不極ニ情ニ情

附リ新屋敷ニテテテ

正村名ニ公而百姓之

附リ飢饉年ニ言不極ニ

野方願ニ恨ニテテテ

人足驚昇々ノの御振肩を

有ニ百姓ニ極ノ御振子

川除場村ニ意ノ大分

早積下ニ門西地ニ

松難本松林竹

附リ野溪山出出林ニ

川除并砂利山

附リ古寺有ニ

沼川沼地中、深リ指渡之、泥重之、勿備池、其岸、尾、野、心、以、下、可
子、

沼川、昔、山、内、新、田、畑、改、修、出、方、百、姓、為、之、下、而、不、可、之、陸、也、之、也、
勿、備、肥、之、指、運、之、宜、也、魚、引、之、自、生、也、之、也、之、也、

山、附、村、之、山、畑、新、規、切、荒、故、田、亦、砂、入、如、不、可、之、也、新、規、肥、故、
之、也、之、也、根、堀、取、出、方、之、山、是、假、如、砂、利、砂、後、若、田、畑、為、之、也、
諸、除、堤、并、川、通、堤、亦、不、宜、之、強、弱、之、也、

附、第、一、川、除、并、堤、極、指、抄、中、之、は、指、引、之、向、後、之、後、若、引、之、也、
是、也、之、也、之、也、

川、下、モ、新、田、畑、積、尾、若、也、亦、分、之、と、村、之、各、色、田、畑、之、分、亦、後、は、
多、一、之、也、之、也、

諸、田、畑、之、分、亦、之、門、用、亦、之、は、掛、指、抄、之、向、方、亦、不、可、之、是、也、
亦、之、百、姓、為、之、也、如、不、可、之、也、畑、之、指、抄、亦、不、可、之、也、
之、也、之、也、之、也、

山、附、下、野、方、又、之、川、是、之、地、之、山、林、は、之、也、之、也、
之、也、之、也、

川、筋、淤、透、之、は、也、之、地、也、之、也、
之、也、之、也、

附、諸、色、山、林、亦、新、田、畑、之、也、古、昔、比、昔、前、之、檢、査、所、後、指、抄、
記、引、之、也、之、也、

村、方、之、り、近、年、も、之、也、之、也、
之、也、之、也、

之、也、之、也、之、也、
之、也、之、也、

之、也、之、也、之、也、
之、也、之、也、

之、也、之、也、之、也、
之、也、之、也、

之、也、之、也、之、也、
之、也、之、也、

大通見不設人野田云上中下三段坪前其村方皆悉見
見之田畑地毛又云之太野不及其葉古坊地宜不之

多之六
上ノ村

田方或拾之所何及之

何村

尚村田知南东向古田在志云白土云何處か之宛砂夷

坪前
上毛部赤土赤井谷各一各多
中毛赤井谷各一各多
下毛八九合各一各

弁
上毛赤井谷 赤井谷
下毛白土各 赤井谷

尚村云意ノ地面度ニ或ニ狭ニ繩目位ニ拖書場不ノ之當之
毛大神ノ掛ノ田方ニ之ニ一桶也吉也此卓山云之田

尚村云編中云之中之村云振子詰該百姓色法也佛音曰佛音
く之又云田畑ノ振子此ノ沃土見云村方家長直ニ長不ノ人
産及樹木多ノ松竹ノ栗松等ノ林下ノ之之田方用云之多ノ
利根川ノ助云ノ天女不也少ノ有之云海兵衛此云持能此云
云ノ事欠ノ云云黄野産此ノ不ノ之之村門ノ茶店ノ商人
云之田畑百姓云之上ノ也

上ノ村

何年誰檢地

田方或拾之所何及之

何村

坪前
上毛赤井谷 赤井谷
中毛赤井谷各

下毛七合云云

何所歩行
何所歩行
何所歩行

卯上ノ毛田云反歩中ノ毛云反除ノ不檢人引云之云何所云云年物
及別云云云刻也云云

尚村多意之地面其意之去心吉野去多之依の依依、成之故、夫
尸之入焉、之入也、百姓弱、故、肥之不足、之入、但高、情、入、故、
依之方、不情、之、之、縮也、中、之、烟、葉、釋、芋、吉、之、藍、之、他、摺、
なり、此、葉、六、割、中、之、入、村、の、振、子、困、窮、之、有、人、公、民、教、之、中、
家、中、之、の、家、之、み、由、尚、村、回、方、及、た、少、之、之、之、上、知、取、取、
百、五、拾、文、之、中、之、知、意、之、八、道、東、並、之、之、之、尚、年、之、回、知、及、取、
か、之、之、方、用、捨、也、

中ノ上ノ村

雅接地

回方拾五所河反步

以次

坪前 上毛 五井 計各
中毛 九合 多

下毛 七合 門介

介、之、毛、七、八、反、步、之、計、之、反、除、以、村、接、入、計、方、之、反、也、

回方拾五所河反步 起烟之有之 百姓之振子困窮之有之 人公民教之有之 芋吉之藍之他摺之有之 葉紙本多之口張之有之 樹本之有之

大陣中ノ上村如之

中ノ村

回方拾五所河反步

以次

上毛 五井 多 計各

中毛 八合 多

下毛 六合 多

但上毛五反、下毛七反、除之

回方拾五所

河村

河所

河所

尚村編之申之山附故、永樂、多、作、日、教、家、入、連、之、肥、之、入、
お、入、之、去、地、合、之、八、月、之、烟、方、説、以、在、中、之、之、山、知、若、而、葉、釋、
芋、片、之、收、之、時、是、実、入、之、之、去、稲、子、之、去、思、之、去、之、回、知、中、八、道、
畑、時、葉、紙、本、多、之、野、方、葉、葉、多、而、此、合、格、之、お、入、之、山、
知、之、回、知、位、石、置、後、之、石、之、檢、之、地、面、也、

多引山平取拾遺文之... 坪前性以... 見之...
了多者...

下ノ村

新橋

田子拾遺所

但名... 拾遺所...

田村新田

田子拾遺所... 小拾遺...

上毛 中毛 下毛

上毛 中毛 下毛

上毛 中毛 下毛

上毛... 中毛... 下毛...

田子拾遺所... 田子拾遺所...

田子拾遺所... 田子拾遺所...

田子拾遺所... 田子拾遺所...

田子拾遺所... 田子拾遺所...

田子拾遺所... 田子拾遺所...

田子拾遺所... 田子拾遺所...

田子拾遺所... 田子拾遺所...

上ノ村

田子拾遺所

田子拾遺所... 田子拾遺所...

田子拾遺所... 田子拾遺所...

田子拾遺所... 田子拾遺所...

田子拾遺所... 田子拾遺所...

田子拾遺所... 田子拾遺所...

田子拾遺所... 田子拾遺所...

田子拾遺所... 田子拾遺所...

田子拾遺所... 田子拾遺所...

田子拾遺所... 田子拾遺所...

田子拾遺所... 田子拾遺所...

百九拾九石

集貢

但各取一斗

彼と高村南向地面去心一白里と輪子と去里と其の掛り自是
百姓と風俗亦少百姓凡色穀是人是力くとおん元石倉也
只穀厚く山松雜木林能養う其新阜山ノ其野方度く
芝草の生れ収り其りる多肥する欠り安し御後福也おん
とらんを之振り地度おん石智も坪前おん之大屋との村々
一石を去りおん入るる子是也

公儀取而之拾石
此法百六拾石

六斗取積り

少取らるれば此反取帳一尺と上は後無人別帳小拾元引帳と之後
是法後之

一切出ずればその一斗綿並麻多と之類多を外芋粟稗実倉
此他其心能おん元石畑時紫紙本流大と有るを置附之村粟
梨子木大とあり余程々令取らるる一斗六例年々反取百七拾文
大分右左之りく此百石入るる反取らるる百石入るる
右之類百石入るるもとくと為り少少の為後之今年八石と反取百文
の之と勿論尚反取帳一尺と之類流多と之味一加不令也

上之村取附

留山取附

何村

田子百石

は反引之拾石所

上毛 五斗 五合
中毛 八合
下毛 六合
并合は百拾拾石

は并百六拾石 拾所行
は并百二拾石 拾所行
は并百拾石 拾所行

百石余

肥代種代引

口 百拾石

此取何く引

二拾石

尚拾石指風後引

新丁 百七拾石

口 百二拾石
百一拾石

公儀 五分取之積り

此地ハ竹ノ中ニ變故ノ積之池毛ノ如キノ例年ノ烟ノ取上ノ烟而拾交
之ノ一ニ取上ノ尺ノ交ハ尚反取此ノ流ニ一ノ旨吟味也
強志去書場ニ交リハ烟モ多シ

下ノ村

何村

田子五百石

何村

以反別 口拾所

上毛 七合

以反別

口中毛 七合

以反別

下毛 七合

以反別

年七百石

口拾所

種代肥代流改何ノ引

残之五百石

口拾所

種代肥代流改何ノ引

苗村田比山高地面ニ至リ此ノ如キニ口拾所ノ石子ノ如キノ取上ノ烟而拾交

灘也 池糟心ノ如クニ昔ノ如クニ地積地高ノ如クニ取上ノ烟而拾交

石盛ノ可也 位才ハ切ノ石ノ如キニ取上ノ烟而拾交

引掛ノ如キニ取上ノ烟而拾交

書面ノ如キニ取上ノ烟而拾交

分丸ノ石盛ニ取上ノ烟而拾交

口月冰墮ノ如クニ取上ノ烟而拾交

右ノ如クニ取上ノ烟而拾交

拾交ニ至ル不若ク

下ノ村

何村

田子五百石

何村

以反別 口拾所

苗村今年ニ取上ノ烟而拾交

上毛 九合

以反別

中毛 八合

以反別

下毛 六合

以反別

右ノ如クニ取上ノ烟而拾交

以反別ノ如クニ取上ノ烟而拾交

附記 右は... 甚く... 人別... 吐... 官... 知... 取...

一 知方尚年と秋の... 吐... 官... 知... 取... 吐... 官... 知... 取... 吐... 官... 知... 取...

右之通... 吐... 官... 知... 取... 吐... 官... 知... 取... 吐... 官... 知... 取... 吐... 官... 知... 取...

託信文前書

一 今度河因之... 吐... 官... 知... 取... 吐... 官... 知... 取... 吐... 官... 知... 取... 吐... 官... 知... 取...

附記 右は... 甚く... 人別... 吐... 官... 知... 取...

一 此頃門... 吐... 官... 知... 取... 吐... 官... 知... 取... 吐... 官... 知... 取... 吐... 官... 知... 取...

石身授式割度

一 河村

水換年々増進其水救第7之川に石置柿餅... 例年少收年人足名山中村早換年... 例年少收年人足名山中村早換年

田 田
田 田
田 田
田 田

田方... 田大... 田小... 田中...

田水入名... 田中... 田小... 田大...

一 河村

田 田
田 田
田 田
田 田

田方... 田大... 田小... 田中... 田水入名...

大治右... 大治左... 大治中... 大治下...

大治右... 大治左... 大治中... 大治下...

大治右... 大治左... 大治中... 大治下...

大治右... 大治左... 大治中... 大治下...

大治右... 大治左... 大治中... 大治下...

大治右... 大治左... 大治中... 大治下...

大治右... 大治左... 大治中... 大治下...

大治右... 大治左... 大治中... 大治下...

大治右... 大治左... 大治中... 大治下...

大治右... 大治左... 大治中... 大治下...

大治右... 大治左... 大治中... 大治下...

大治右... 大治左... 大治中... 大治下...

大治右... 大治左... 大治中... 大治下...

大治右... 大治左... 大治中... 大治下...

大治右... 大治左... 大治中... 大治下...

大治右... 大治左... 大治中... 大治下...

大治右... 大治左... 大治中... 大治下...

大治右... 大治左... 大治中... 大治下...

大治右... 大治左... 大治中... 大治下...

大治右... 大治左... 大治中... 大治下...

大治右... 大治左... 大治中... 大治下...

大治右... 大治左... 大治中... 大治下...

大治右... 大治左... 大治中... 大治下...

大治右... 大治左... 大治中... 大治下...

江戸 京河子 水用 本之 水取 川筋 後堤 总代 船 換分 事

永荒山 堀川 成歩 之 河 又 徳島 成 堀 築 事 公 分 金 後 改 之 出 事

大通 見 事 長 谷 堂 事 井 上 後 見 川 除 事 改 方 事 取 布 事 水 官 氏 事

村 信 合 事 取 事 肥 代 事 令 麻 事 事 各 別 入 付 事 困 窮 故

事 判 令 裏 判 令 貨 地 信 令 事 事 有 増 交 教 事 事 事 事 事 事

人 別 事 事 事 事 事 事 事 事 事 事 事 事 事 事 事 事 事 事

他 事 事 事 事 事 事 事 事 事 事 事 事 事 事 事 事 事 事

事 事 事 事 事 事 事 事 事 事 事 事 事 事 事 事 事 事

事 事 事 事 事 事 事 事 事 事 事 事 事 事 事 事 事 事

事 事 事 事 事 事 事 事 事 事 事 事 事 事 事 事 事 事

事 事 事 事 事 事 事 事 事 事 事 事 事 事 事 事 事 事

事 事 事 事 事 事 事 事 事 事 事 事 事 事 事 事 事 事

右 之 事 事 事 事 事 事 事 事 事 事 事 事 事 事 事 事 事 事

御 村 事 事 事 事 事 事 事 事 事 事 事 事 事 事 事 事 事 事

一 筆 改 碇 事 事 事 事 事 事 事 事 事 事 事 事 事 事 事 事 事 事

事 事 事 事 事 事 事 事 事 事 事 事 事 事 事 事 事 事 事 事

一 田子畑法作の入肥之次第

田子畑法作の入肥之次第
田子畑法作の入肥之次第
田子畑法作の入肥之次第

田子畑法作の入肥之次第
田子畑法作の入肥之次第
田子畑法作の入肥之次第

中子畑

並色毛

細餅

白尚餅

白餅

穀

腰折

石多弱縮

白尚餅

烏餅

穀

丁ホシ餅

早縮之色白

時穀

烏餅

穀

赤葉

毛縮

出白子

花餅

石中

永樂

色縮

赤餅

菊餅

穀

出後

江民多石

通江

白餅

穀

浮替縮

毛色黄

白餅

赤餅

穀

如法

穀

白餅

赤餅

穀

川石縮

強く

浮替縮

水

穀

皇麻

毛

川石

白葉

穀

千本

穀

川石

白葉

穀

右外田... 田子畑法作の入肥之次第
右外田... 田子畑法作の入肥之次第
右外田... 田子畑法作の入肥之次第

一 苗代之事 牛草を刈り去る 秋は平均酒糟ヲ灰ニ
交肥スル事 多量一能に平均の量程ナキニ於テモアリ
右系は振色を以て肥料引引く 此等ノ

一 田植ノ事 半復之日以後は是迄ノ如く生連あり 指見ノ時ハ
秋波居ぬて十日行進又今二十日之間山方ハカク多く水所
又々山向ノ所ハ少量見ル事 此等ノ 檢見ノ量ヲ入出

横折ノ野帳 芟青 土定至歩 検字 水繩 十石強

芟草 莢三枚 刀キ着 馬ノ香 辨之辰行

斗搔 泥紙 子線 算二ツ

一 畑田之事 下分て改振取 去冬有修徳重而

一 芋上畑 依ルニ 土居肥ニシテ 是レ先少量ヲ依リ地ヲ肥シテ 小麦中ニ挿ム

但極小穴を突けて栽之 灰ヲ用ルニ生て一反身中モ肥十五石前後
足す事 是レ土居肥ノ 或十石強入 亦中モ肥ヲ挿置カ
柳ノ葉 薪ノ葉 此等ノ葉 此等ノ葉 此等ノ葉 此等ノ葉 此等ノ葉 此等ノ葉 此等ノ葉 此等ノ葉 此等ノ葉 此等ノ葉

一 蕎麥ノ畑 畑田ノ蕎麥畑ニ 大脚豆ハ不依ル 葉ノ依リモ依ル小

一 大豆 中細ノ豆ノ一 或十田ノ時ノ依ル又田を二年不耕 依ル 此等ノ葉 此等ノ葉 此等ノ葉 此等ノ葉 此等ノ葉 此等ノ葉 此等ノ葉 此等ノ葉 此等ノ葉 此等ノ葉

一 小麦 小麦ノ畑 小麦ノ畑 小麦ノ畑 小麦ノ畑 小麦ノ畑 小麦ノ畑 小麦ノ畑 小麦ノ畑 小麦ノ畑 小麦ノ畑

一 小麦 小麦ノ畑 小麦ノ畑 小麦ノ畑 小麦ノ畑 小麦ノ畑 小麦ノ畑 小麦ノ畑 小麦ノ畑 小麦ノ畑

上ノ出牙ニテ青名記ニ斗令メ之ヲ多ク或合或を多

○西米 中畑等 滋肥大分と不入畑下肥を依ルヨリ麦行をも不入上ノ初年

○黍 中畑等 依ル人ヨリ糶 同但糶守程式粒ヲ糶之厥肥ヲ重後

○蕪 中畑等 依ル糶 實糶麥を并出後依ル但糶後少後掛付

○大根 上中畑 依ル辛ニ大根を青古強及家お多之是古ニ能畑を辛ハ之

○菜 上中下畑 依ル是八日穀也青水向山畑也依ル菜畑也多ク依ル

○牛房 上中畑 依ル麻ノ中 依ル是別前も青草大根の

○多菜 中畑等 依ル角ニテ之を少石者山山所の菜古上良也

○成程 中畑等 依ル是テ取之を同ををムと云レ知キ菜

○要入 中畑等 依ル是テ取之を同ををムと云レ知キ菜

○一畑 中畑等 依ル是テ取之を同ををムと云レ知キ菜

○一番 中畑等 依ル是テ取之を同ををムと云レ知キ菜

○後色 中畑等 依ル是テ取之を同ををムと云レ知キ菜

○後色 中畑等 依ル是テ取之を同ををムと云レ知キ菜

○後色 中畑等 依ル是テ取之を同ををムと云レ知キ菜

○後色 中畑等 依ル是テ取之を同ををムと云レ知キ菜

○後色 中畑等 依ル是テ取之を同ををムと云レ知キ菜

一と云ふは、日数を計りて、
のーと云ふは、辰戌と申すは、土なりぬる事なり
成之右のー土申すは、土なりぬる事なり
令は、或も土なりぬる事なり
土を、
するなり、
人なりぬる事なり

○ 芥子 申すは、芥は、
根を、
川表にこみ、
埋す、
埋す、

○ 蘿蔔子 申すは、
埋す、
埋す、

○ 麻 砂土を、
埋す、
埋す、
埋す、
埋す、
埋す、
埋す、

○ 本錦 土を、
埋す、
埋す、
埋す、
埋す、
埋す、
埋す、

○ 藍 申すは、
埋す、
埋す、
埋す、
埋す、
埋す、
埋す、

○ 茄子 土を、
埋す、
埋す、
埋す、
埋す、
埋す、
埋す、

○ 豆 申すは、
埋す、
埋す、
埋す、
埋す、
埋す、
埋す、

○ 瓜 申すは、
埋す、
埋す、
埋す、
埋す、
埋す、
埋す、

○ 芋 申すは、
埋す、
埋す、
埋す、
埋す、
埋す、
埋す、

出見之取兵少角之取取如以二也。能ク其分出テ其後之又輝子
其後之取兵少角之取取如以二也。能ク其分出テ其後之又輝子
其後之取兵少角之取取如以二也。能ク其分出テ其後之又輝子

○

山豆。中畑以下。修る神言。之。前之妻の修る神言。大之
同家之。又言。神言。山畑。修る。山豆。是。六。修る。又。七。右。山。豆。
山。畑。修る。神言。修る。神言。肥。二。篇。丸。

○

思。中畑。修る。神言。大。之。同。之。肥。之。神言。實。入。か。か。り。一。
丸。中畑。修る。神言。修る。神言。代。調。之。修る。神言。右。神言。

○

右。外。諸。地。略。之。早。功。之。早。又。通。し。中。之。神言。修る。神言。右。神言。
右。外。諸。地。略。之。早。功。之。早。又。通。し。中。之。神言。修る。神言。右。神言。

地方因縁改訂大之記

不入之改訂改訂中排之は振河屋之格也

少見之改訂改訂中排之は振河屋之格也

一

地方因縁改訂大之記。早。功。之。早。又。通。し。中。之。神言。修る。神言。右。神言。

少見之改訂改訂中排之は振河屋之格也

地方因縁改訂大之記。早。功。之。早。又。通。し。中。之。神言。修る。神言。右。神言。

少見之改訂改訂中排之は振河屋之格也

地方因縁改訂大之記。早。功。之。早。又。通。し。中。之。神言。修る。神言。右。神言。

少見之改訂改訂中排之は振河屋之格也

地方因縁改訂大之記。早。功。之。早。又。通。し。中。之。神言。修る。神言。右。神言。

少見之改訂改訂中排之は振河屋之格也

地方因縁改訂大之記。早。功。之。早。又。通。し。中。之。神言。修る。神言。右。神言。

少見之改訂改訂中排之は振河屋之格也

初令之市に實会吏が初改身、大夏在錦麻洋紙、經銷袖紙、
虫腹を改扱、一、拾七、廿年、初令、市に實会改元、句、是、之、を
市達、市に勿、瑞、前、二、五、年、之、を、是、刻、之、を、改、正、會、見、及、

一 渡子も水代も令お違えり、一、改、正、令、限、内、之、分、一、令、前、地

松令劑、大切、少、切、少、切、少、切、一、改、正、令、限、内、之、分、一、令、前、地
又、この虫腹、別は、一、改、正、令、限、内、之、分、一、令、前、地
城、一、改、正、令、限、内、之、分、一、令、前、地
入用、一、改、正、令、限、内、之、分、一、令、前、地
入是、一、改、正、令、限、内、之、分、一、令、前、地
買、一、改、正、令、限、内、之、分、一、令、前、地

但、一、改、正、令、限、内、之、分、一、令、前、地

上、一、改、正、令、限、内、之、分、一、令、前、地
合、一、改、正、令、限、内、之、分、一、令、前、地

石、一、改、正、令、限、内、之、分、一、令、前、地
百、一、改、正、令、限、内、之、分、一、令、前、地
之、一、改、正、令、限、内、之、分、一、令、前、地
別、一、改、正、令、限、内、之、分、一、令、前、地
本、一、改、正、令、限、内、之、分、一、令、前、地
實、一、改、正、令、限、内、之、分、一、令、前、地
の、一、改、正、令、限、内、之、分、一、令、前、地
元、一、改、正、令、限、内、之、分、一、令、前、地

右、一、改、正、令、限、内、之、分、一、令、前、地

但、一、改、正、令、限、内、之、分、一、令、前、地

一 札、一、改、正、令、限、内、之、分、一、令、前、地
之、一、改、正、令、限、内、之、分、一、令、前、地
此、一、改、正、令、限、内、之、分、一、令、前、地

くつ初札と上書分年月日と認出代官誰分ト年月日と年
札箱一ツ初札封箱ハ組以テ入段評入三到テ改テ有
在ニ書檢査也然レ梅一取入テ最ニ書檢査ニ上書分合認
年月日由代官ノ名并改入ノ名並書檢査入由書檢査可初之
出御テ諸事ノ結取ノ形並年令初札ニ入テ書檢査
毎物取合ルル所要之

一 同派と目録を通 此代官ノ書留目録を通 判形ニ此書分を通
是ハ認取ルル最ノ書寫をテ最ノ代官中流ノ為認之認之
半勘定亦由波之定由西ノ紙ノ重分何名ニ云テハ不書分
重之ノ最ノ年よりナリモ不書ノ後留テ諸事ト由代官ノ前
ト名書ノ奥文云月日ト不書分ハ付印名ニ由之

右之色ノ為認之と目録ニ由波之書寫を最ノ分入書
第ニ初之書ノ負帳ハ組ニ入テ之書留目録ノ奥書認之組以
流ノ波ニ由奥ノ判形ニ由書檢査ニ由之

奥書文云

最書之通令浪年初札并拂方ノ形之由年由勘定帳
書裁之由後日見目録ノ写奥書如野ニ若以事取先
ノ代百姓出入之元又々由選之由之由勘定ノ為反古也

辰何月

組以 日書ノ定帳
由勘定初之定帳
由勘定初之定帳
由勘定初之定帳



右定 田圃之境界可正賦役租稅之法大概
如斯 餘別書記之者也好可令勘辨教誡者也

是ハ由之年ヲ以テ最ノ由勘定ニ由テ有テハ由之年ノ目録
由老由奥ノ判形ニ由之由下別紙ノ書ニ由テハ由之由勘定ノ書ニ由テハ



Vertical columns of handwritten Japanese text on the right page, starting from the top right and moving downwards.

Vertical columns of handwritten Japanese text on the right page, continuing from the top right and moving downwards.

Vertical columns of handwritten Japanese text on the left page, starting from the top left and moving downwards.

