

毒錄

三四〇五

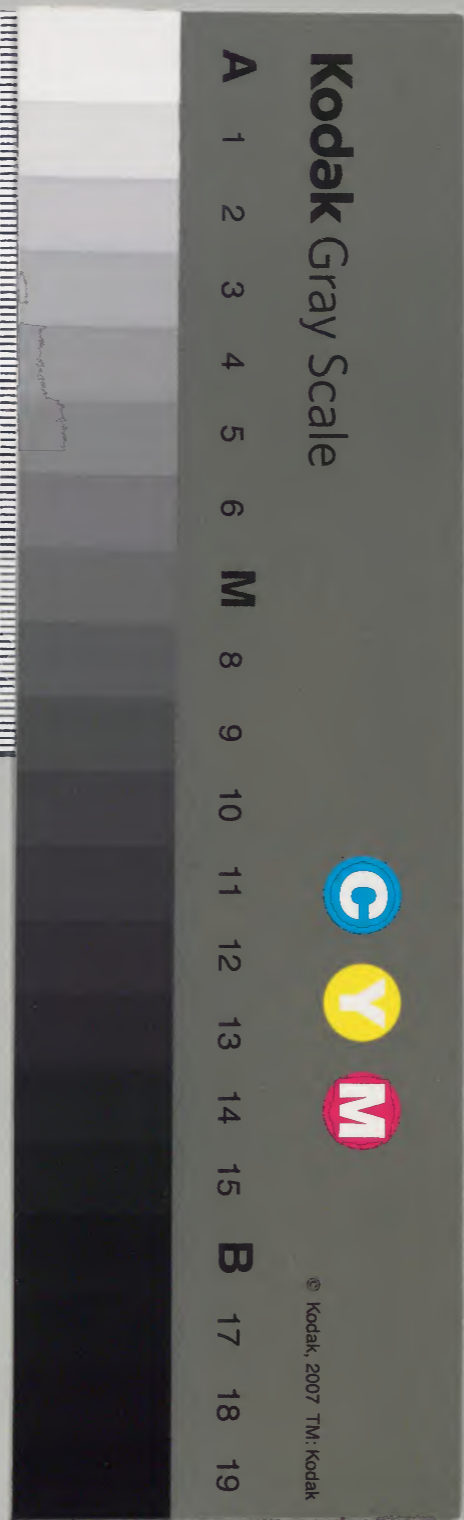
第貳	主治	解毒
	禁忌	什器

卷之中

農商部  
圖書  
第五五號  
第三冊

太政官文庫  
和書  
一〇九一五

內閣文庫	番號	和 10915
	冊數	3 ( 2 )
	函號	183 317



蕪錄卷之中其原人口

明治十二年購求

西洋

震旦

車厘

和蘭諸書曰主治分利胸膈痰滯及諸般粘液濁

飲蓋醫家施許多製法應用諸症者甚多矣今譯削

墨兒書中所載最要者數條以附之于後云亦在

○本草洞詮由烟味辛氣温有毒治寒濕痺消胸中

痞隔痰塞開經絡結滯人之腸胃筋脉惟喜通暢烟

氣入口直循胃脉而行自內達外四肢百骸無所不

到其功有四一曰醒能使之醉蓋火氣薰蒸表裏皆

蕪錄

卷之中

徹若飲酒然一曰醉能使之醒蓋酒後啜之寬氣下  
痰餘醉頓解二曰飢能使之飽四曰飽使之飢蓋空  
腹食之充然氣盛如飽飽後食之則飲食快然易消  
人遂以之代酒代茗終日食之而不厭也云云凡病  
內痞外痺者藉其開通之力驅除寒濕痰滯亦有殊  
功云云  
○東垣食物本草李時珍補訂曰返魂烟吸主利頭  
目解風邪逐惡氣去百病強健身  
○本草備要曰烟草辛温有毒治風寒濕痺滯氣停  
痰山嵐瘴霧其氣入口云云

○補曰烟筒中水能解蛇毒  
○食物本草會纂曰味辛温有毒治風寒濕痺滯氣  
停痰利頭目去百病解山嵐瘴氣塞外邊瘴之地食  
此最宜凡食烟者將烟納入烟管大頭內點火燒吸  
滿口吞烟頃刻而過一身令人通體俱快仍噓出之  
醒能使醉醉能使醒飢能使飽飽能使飢食物之最  
奇者  
○本草彙言曰味苦辛氣熱有毒通手足陰陽一十  
三經烟草通利九竅之藥也門吉子曰此藥氣甚辛  
烈得火然取烟氣吸入喉中大能禦霜露風雨之寒

辟山蠱鬼邪之氣小兒食此能殺疳積婦人食此能消癥痞北人日用為常客至即然烟奉之以申其敬如氣滯食滯痰滯一切寒凝不通之病吸之即通

○醫意商曰烟氣味俱辛性熱有毒入手太陰足陽明二經善治凝寒能解瘴氣最消霧濕有此三功而從來本草未採者蓋霧濕之毒起于海山瘴之氣盛于山凝寒之苦極于此此三邪行至中土而毒微故解此三邪之藥亦不從中土生而無從載也云云其所以盛行者借火力而行藥勢辛先入肺遍走經絡微風暴寒立可吹散又能強行榮衛驟開閉塞寒者

使之暫熱飢者使之暫飽倦者使之暫健車塵馬足之下風雨雪霜之中用少而功速者莫此為便故喜之者眾也殊不知投之有病者雖有熱毒而病當之矣

○芝峯類說曰採葉暴乾以火熱之病人用竹筒吸其烟旋昂噴之烟從鼻孔出最能祛痰疾下氣且能醒酒今人多種之用其功然有毒不可輕試

○震軒曰其烟從鼻孔出者余幼時見世人服烟者吸烟數口不噴而吞焉少時悉從鼻孔出當時人皆然矣其吸而不吞者此謂伊達多波古或花多

波古只風流奢子徒為容態吸之實不吸也今世人吞納者鮮矣間老翁有之而已

○本經逢原曰近日目科內障丸中間有用之獲効者取其辛溫散冷積之翳

震軒曰本邦未見醫家用之者惟瘍科有烟草膏一方取青烟葉自然汁與諸藥共加蠟熬為膏能

吸膿蝕腐肉生肌又金瘡出血以絲烟敷之能止血且愈或痔痛甚者用絲烟彈丸大以納肛門內

有驗也

○花鏡曰人喜其烟而吸之雖至醉仆不然可以祛

濕散寒辟除瘴氣

○錦囊秘錄曰烟草辛溫有毒治風寒濕痺行滯氣

停痰辟山嵐瘴霧洗膿窠疥蟲人以代酒代茶終身不厭厭則病來嗜則病愈醒能使醉醉能使醒其氣

入口頃刻而周一身令人遍體俱快似乎通氣血而暢榮衛者故一名相思草

○怡曝堂集曰烟酒不知所自或曰仙草療百疾或曰能枯腸滌痰然驚之如市頃刻不去手閨闈佳麗

亦以此為餐香茹栢功盛於茶味逾於酒未有識其故者

載于漸岸趙吉士恒夫寄園寄所寄卷七書籍

寄園寄所寄卷七書籍

寄園寄所寄卷七書籍

寄園寄所寄卷七書籍

寄園寄所寄卷七書籍

寄園寄所寄卷七書籍

寄園寄所寄卷七書籍

○物理小識中履曰瀕湖載金絲草或曰即烟履按金絲草出慶陽治諸風血惡瘡涼血不言作烟食其性亦異

○熊人霖地緯曰粵中有仁草一曰金絲烟治驗亦多其性辛散食已氣令人醉故一曰烟酒

○本草從新吳氏醫學述第二種曰烟辛温治風寒濕痺滯氣

停痰山嵐瘴霧其氣入口循常度頃刻四周一身令人通體俱快人以代酒代茗終身不厭故名然火

氣薰灼耗血損年人不自覺爾閩產者佳烟筒中

蛇毒 烟能解

本朝

○和漢三才圖會曰南蠻流外科青膏藥中入烟草

嫩葉汁用能止痛排膿止血殺蟲凡藍及諸草葉生

蟲者以烟草莖汁灌之猫犬蛇諸鳥皆惡烟氣獨猿

見刈烟草扒食

○本朝食鑑曰葉氣味辛温有毒實亦同俗言食子

得味嚼汁鹽湯冷水墮胎未詳若然則

之類自可解其毒耳主治通胸膈開胃口拂鬱破悶

消憂解飽固齒牙通二便利九竅開皮毛能令一身

之氣而上下之運轉之快利之發散之若有熱病者

宜忌之附方熱毒眼痛用黑脂少許以水點之則止

西洋

○西醫削墨兒曰此物性辛烈擇其葉味苛嘗之舌  
頭如浸蝕者而可充藥用矣主治緩急除痰能愈金  
瘡又其久不愈變為翻花者或浸淫疥癬及諸惡瘡  
潰瘍或墜墮撲傷或蟲獸螫傷或上氣面赤眼目翳  
膜等諸症又有殺蟲之功仁子與葉同功又曰採取  
其葉熟為綠色者冬日乾貯用右件諸症  
頭痛或手足疼痛屬風寒症取葉炙之一二回安其  
患處甚効  
齒痛取汁浸棉布置其蝕痛處或為末傅之亦佳  
手足及一身諸部刀創主之其久而難治者殊効蓋

大時

先以酒或小便洗淋患處以細布拭淨之而傅之得  
全功

或曰應帝亞國人試効胃虛水穀難消導者且生稟

胃氣弱者並取一二葉炙火和此方所呼阿禮機油福尔杜尼

尔油者也研勻按腹上胃腑部位大効又應帝亞屬

下効之甘泥跋連人取以為解毒劑其或中毒箭血奔逆不

止者及諸金瘡傅之則速消其毒故彼土人行軍時

必貯此青汁於器以備不虞云如無生汁則乾葉用

之亦可也

此物擇取葉厚者入諸石臼杵取其汁用之開脾藏

痞塞又能融解固結諸症每晨以此按腹上脾部位  
有效或為末傳之佳或作膏貼之亦佳

胃痛疝瘕及其餘諸症屬寒者或帶風氣者又乘溫  
按其患處則諸痛速退屢試屢効

關節疼痛諸症每日食前取一二葉嚼之能吐涎粘  
唾其患除

大飲飽食肚腹脹滿者取一二葉裹熱灰于其中暫之  
見其氣徹而按腹生其脹即解

取葉石臼杵之以巾濾過加乳汁沙糖而用諸水銃  
灰以配如小兒疳積以味香其效如神

小兒冬月為踵腫蚕蝕者傳之太効其聖固費因類

刀創透骨者用之數日能生肌斂口

金瘡腐潰者貼之能除瘀血生肌

潰瘍生蛆虫者塗此汁速去

金瘡未經日其毒不深者取此汁及渣塗患處則忽

愈其毒深者先以酒澆之而蘸汁于棉布以覆創則

不日全治尤要淨潔創內外

乾葉功用亦不少其制先揀取葉不大不小色極美

者挿其莖于繩索就陰處乾焉日乾焙乾風乾俱皆

不可也其用之取能乾者為末置香爐中焚之上覆



如轉注者令病者口就之受烟則多吐出粘痰宿水  
即愈又療水腫焚其末于香爐不用如轉注者開口  
直吞烟則其水氣能消  
子癇症以此物薰兩股橫骨邊則效

有名嗅荅跋菰即鼻者其功甚多尤能開腦髓閉塞  
其用之焚乾葉當鼻孔取烟則發嚏而瀉所溢蓄痰  
物云是平常所用

每噉是物至吸烟一箇間則治腦髓腫痛又除身體  
不遂及卒中等症  
取葉杵爛貼諸腫瘍則能膿熟是以其連腦髓開腠

理故也

取葉水擺洗淋頭部諸惡瘡太效

取葉煎為湯入水銃方能療卒中暈倒子癇等

此物能殺蝮蛇虺蛇石龍子等毒蟲試剥蛇皮刺一

葉速死又薰之亦斃

烟油宜吐劑暫時嗅之即嘔或試犬股穿小孔塗油

于小棉撒絲而刺之其犬忽發吐下云

葉色尚青綠者以錫蒸蒸錙取其露貯之乎硝子器

金瘡腫瘍或冬月踵腫爪甲指腫痛等症浸之棉布

覆患處乍愈藥其中心愈後復噴之至一和茶令

取此物制膏藥其功愈於前所說之生汁一味者今

此舉二方一先揀烟葉潤大色綠青多膩氣者九十六

其一方二先揀烟葉潤大色綠青多膩氣者九十六

錢一以棉布拭淨砂土泥穢等物入木臼內杵爛不用加

汁和家豬脂四十八錢入銅器內擇去其水用青

鍋上微火煎煉以水氣盡硬軟得宜為度又煉

其一方一烟草汁九十六錢制法同前但用青汁的

列並知納番瀝青各二十錢

右三味先除青汁內二味於銅鍋上火鎔化俟沸騰

徐徐加青汁煎煉二三時許攪勻不停手以水氣盡

硬軟得宜下火以巾漉過再內鍋不用火加勿

茶地的列並知那四十八錢徐徐攪勻至冷凝收諸

器任用

主治金瘡潰瘍岩痔癰疽諸惡瘡能清汚緩急生肌

和痛或合他膏藥中用之可也二方功治同

天行疫病屢薰灼此草能避其邪云火煎數日

作烟油方就圃中擇取良者杵爛取汁量其多少

加阿禮襪油煎至和勻濾之去滓收貯陶器中外過

銹者

主治粘液濁飲又和堅硬腫瘍

又方野烟草青葉

九十六錢杵爛

蠟者番瀝青器中伏盛

阿利襪油

羊脂

各二十錢

右和勻加上好的列並知納廿四錢上火煎煉以棉

布濾過收貯

主治金瘡及潰瘍等

蓋余屢試之荅跋菰之為物過服必害或損記臆意

識或發昏憤眩暈是無它以其徹透神經而耗消真

氣也世人不省以為常用具不須使離手口余顧恐

令強壯者怯弱遂夭其天年也意者遠自步卒彼夫

西洋

之徒所傳播而肉食之人不可忽諸若夫多吸中毒者須飲彌伊兒酒名或清涼之漿汁以解之神經見于解體新書

禁忌第七

○和蘭人吸蒲涅兒曰蓋荅婆姑之為用也其始惟步卒彼夫之徒嗜之云云

震旦

○本草洞詮曰人之宗氣一呼脉行三寸一吸脉行

三寸晝夜一萬三千五百息五十周於身脉行八百

一十丈此自然之節度也臟腑經絡皆稟氣於胃烟

入胃中頃刻而周於身不循常度而有駭疾之勢是

以氣道頓開通體俱快然火與元氣不兩立一勝則

一負人之元氣豈堪此邪火終日薰灼乎勢必真氣日衰陰血日涸暗損天年人不覺耳凡病內痞云云若陰虛有火者得之是益之焰矣戒之按本草肇於神農本經三百六十種歷代名賢各有增益至明萬曆間蘄州李東壁著綱目一書廣之為一千八百九十二種而大備矣然未載烟草迄今遂為日用不離之物蓋天地之生物不窮生人之用物亦無窮學者格物寧有窮

○食物本草綱目曰今聞閩廣諸處燒入竹筒吸烟蒲口使竅穴俱遍仍噓出之日行二三次去百疾強

健身然夷狄之習豈中國所宜效違令越禮莫此為甚姑錄以備博識者

○本草備要曰火氣薰灼耗血損年人自不覺耳

○食物本草會纂曰多食則火氣薰灼耗血損年不可不慎

○本草彙言曰陰虛吐血肺燥勞瘵之人勿胡用也

偶有食之其氣閉悶昏憤如死則非善物可知矣所以陰虛不足之人不宜也

○醫意商曰若平人而酷好之我恐有頃刻之樂而為終身之患也何者肺為清淨之府胃為生化之原

惟與穀食相親醇酒厚味尚能發熱參苓白朮過則  
為害何況此燥熱之氣哉但用之既少功微而毒亦  
微積之既久而功去而毒仍在其害實非淺鮮也同  
志君子能不商其方以解其厄乎  
○本經逢原曰知毒草之氣薰灼藏府遊行經絡能  
無壯火散氣之慮乎云云不可與冰片同吸以火濟  
火多發烟毒不可以藤點吸恐其有蛇虺之毒也吸  
烟之後慎不得飲火酒能引火氣薰灼藏府也  
○花鏡曰久服肺焦非患隔即吐紅或吐黃水而殞  
抑且有病投藥不効總宜少喫

本牌

○錦囊秘錄曰火氣薰灼耗血傷神故禦寒散濕則  
有功若火症陰虧者所宜禁也  
○肇慶府志曰久服面目俱黃肺枯聲乾未有不殞  
身者愚民率相習服如蛾赴火誠不可嚴戢之也  
○博學彙書曰崇禎先帝禁之至于殺賣烟者以儆  
之而州縣貪墨之官吏借此名以破人家者不可  
勝計晚年帝始悔之始諭內外弛其禁言此烟可以  
代酒而不損人當時至以大辟處貨易者何在廷之  
無直諫耶余則海內兒童婦女皆用之矣銀筒竹筒  
吸人口中少頃即醉此則真酒草也

○物理小識曰皆銜長管而火點吞吐之有醉仆者崇禎時嚴禁之不止云云久服則肺焦諸藥多不效其症忽吐黃水而死

○格知鏡原引本草曰多食烟損容禁言此賦可也

本朝

○和漢三才圖會曰往古無烟草而莫不足多吸之

亦不充一旬糧費田圃減穀類故呼曰貧報草元和

寬永之比令天下禁種之然不得止竟以立於茶酒

之上不嗜者百中唯二三人耳雖有小毒多嗜者亦

無害矣阿蘭陀朝鮮琉球人亦皆嗜之

○本朝食鑑發明曰清順治年中吳興沈穆集本草

洞詮初載烟草曰一名相思草言人吸之則時時思

想不能離也味辛氣溫有毒又論四功者詳矣至於

臟腑經絡皆稟氣於胃烟入胃中頃刻而云云暗損

天年人不覺耳則論烟草之害者亦詳矣然烟草之

烟氣聚則薰灼有毒散則發越無痕今人人吸烟吐

烟漸至咽喉之間不至胃口而出若有遺薰則時飲

湯水增汁悉下降而去竭故不受氣火勝負之害者

可知矣加旃吸烟草之人得壽者多不吸烟草之人

得夭者多是以亦可知若自初不嗜者不耐論是非

矣一本本草綱目曰烟草古者無而今日始入不無

一本堂藥撰曰烟草古昔所無而今日滿天下無所不有者莫甚於烟草焉其氣猛烈其味辛辣多醜汗偶喫有毒人醉麻眩倒及喫之慣則半刻不離手且始唯吞烟烟氣入腹必致惱悶今也口裏唯吸入烟却吹出去喫後直吐唾若吞其唾亦多悶及嗜好之耽皆吞其唾無異事矣至習慣之久不啻無醉倒之患而却又有好喜之樂遂至與茶同供滿天下家什必備是具即烟盤又云烟管又云烟吹又云烟吹火噐唾壺烟盒烟袋盡美極奇無所不至種時必用上田間收多利此雖為工商之奇貨亦不可謂非稼穡之巨害

震旦

也予甚惡此物而不禁人之喫之何則以其無害地俗呼但跋穀即淡婆姑之讀音誤耳○此物在古未洽人間故無其名之可定按本草苒若為尤近後世盛行呼為烟草本草洞詮以下引書別名畧之亦如解烟毒第八

○醫意商曰北人曰栳柳解烟毒亦驗總之熱毒發狂用泥漿和藥服萬物歸于土而性解用之亦可○烟性熱治之以寒借火燥治之以潤定法也烟筒為烟煤所塞用砂糖泡湯淋之其煤盡消蓋治烟毒之藥必加砂糖矣○楚中一商性急而初嗜烟閱三月

五心發熱咳嗽大作百藥不愈予診之六脉俱洪火  
症也莫非烟毒乎其人亦悟而曰吸烟則嗽愈甚遂  
以麥冬知母山枝花花粉黃芩蘇木甘草萹仁枇杷葉  
煎去渣入砂糖一兩和服四劑而愈

震軒曰砂糖換柳能解烟毒世人未知焉本邦人  
若吸烟多服眩暈頭痛惡心者飲味噌汁即愈急  
卒無汁則喫燒味噌亦良矣烟管為烟脂所壅塞  
亦用味噌汁淋之凝滯盡消去

古今秘苑曰烟膏汚衣用瓜子仁嚼碎洗即去  
本經逢原曰久受烟毒肺胃不清者以砂糖湯解

之烟筒中脂汚衣上滌之不去惟嚼水瓜仁揉之即  
淨其滌除痰垢之力可知世以瓜子仁生痰不亦繆  
乎

震軒曰其脂汚衣以味噌熱汁滌之即淨或嚼昆  
布取汁揉洗之亦良矣

○雜集靈方曰烟水烟查入目小兒及好吃烟者誤  
犯此症如將別湯洗眼愈洗愈痛愈擦愈疼必至眼  
睛而止須用乳頭髮或綜纓緩緩揉之即愈○解烟  
毒砂糖滾水服

○太上感應篇解證集亦同 綜作駿揉作操



○本草綱目類纂主治必讀曰蒙汗毒人有中此毒者其人不形如醉夢隨即取冷水或飲或浸或喫其面則解遲解亦能死人蓋蒙汗藥乃烟草子所造也

本朝

○和漢三才圖會曰凡人醉烟草者啜末醬汁解之冷水亦可

○本朝食鑑曰烟草之黑脂塞竅不通則味嚼汁鹽湯能通之本邦之人常飲味噌汁鹽湯故膠脂自不塞咽喉胃白也哉

○長崎夜話解烟毒方之不法即煎水皮才煎之則

麥門冬、紫蘇子、瓜蒌仁、枇杷葉、甘草

右五味等分水煎去渣入砂糖二兩和勻服甚効

震軒烟草考附錄烟具

所謂盒管爐壺盤也盒以納縷烟管以吸烟爐以貯火壺以棄烟糞盤總載四者之器也又有兼備

香箸灰押漢人此謂香抄小羽帚者

烟盒茂質補烟袋蒿包

俗謂烟草入也多用漆器或陶窰或曲輪漢人此謂卷環

梨地漢人此謂噴金時繪漢人此謂描金彫紅螺鈿及銅鍮紙器

鳴錄

俗所謂張子之類也等其形容不一各從所好用之納縷烟

居盤上

烟管補吹管起烟筒起芬吹二名清人譯和名者烟吸

一名烟筒俗謂幾世留也竹管謂羅宇皆番語也

其製中間用小竹如箭稍大長尺餘兩頭用金銀

銅鐵鋤等一頭長三寸許其頸屈曲向上似如意

形俗謂雁頸漢人此謂頂上有小盞以為納烟處

俗謂火皿其一頭長三寸許其末殺銳有小竅與

管頭相通以為吸烟處俗謂吸口漢人此謂烟又

有首尾全用金鐵者此謂金幾世留但御管不得

用竹皆用木管以紫黑檀及黑栲橡等堅質之木

造焉其大如竹管其兩頭同常管凡管長大者烟

味柔和小短者烟味苛烈其長短大小各從所好

也或美飾之者用彫鏤堆朱蔣繪梨地等之管徒

可娛目何益烟味漢人用竹管其說見沈或彫管

或犀管陸尹達有項承彫管之贈切當碧筒之勸

語紅毛管甚長有三四尺者又有瓷管甚脆易折

不堪用又不用管將全葉去中筋分為兩片重卷

如管一頭點火從一頭吸之此謂卷淡婆姑按本

邦烟管處處造焉京師大佛門前三條橋東江州

水口同州坂本及四十九院肥前後兩州奧州仙  
臺此最有名而大佛管遍寰宇其製各少異其形  
容又有後藤竹肥後尺書院數寄屋公平鶴鴿小  
柳槿花野老土佐小雀懷中中續曆卷管小泉倒  
輪隱居二朱問屋瓢簞管等之品其形容不同也  
又盛烟有可多裝一倍可多裝兩倍者漢人謂一  
不能悉記矣亦思烟管數未獲錄其書之者亦  
烟壺亦有小或香或和者其製亦大小各異其  
俗謂灰吹也以棄烟燼俗謂吸殼也漢人此謂烟  
吐唾其器用唐金或瓷器長三寸許大空寸餘其

形容方圓不同或用青竹筒以清潔不穢屢易改  
換也

烟爐

俗謂火入也以貯火大小高低方圓不一其製有  
銀鍮唐金及瓷器等之異也宜稍大者以能貯火  
久之不滅也其小者不堪養火也

烟盤

補 芬盤

四 猫哥蒙

打馬高望

二名見于清客寄語

大小長短不同有方者有圓者有提者有四輪者  
有高者有卑者形容不一或素質或曲輪堆朱螺  
鈿時繪梨地唐金朱黑漆等各從所好造焉出

攝州有馬者皆以竹製之出駿州府中者多提盤切烟之具有切盤切板押板卷板烟刀等之器今略之不記也

補

○食物本草會纂曰吸烟之管不一有金銀銅鐵四種長約七八寸竹管短者一二尺長者丈餘好事者以吸管長遠則烟來舒徐為美

新谷太圓不可短取者竹筒以筒者不難製其如

# 煙具諸圖雜載

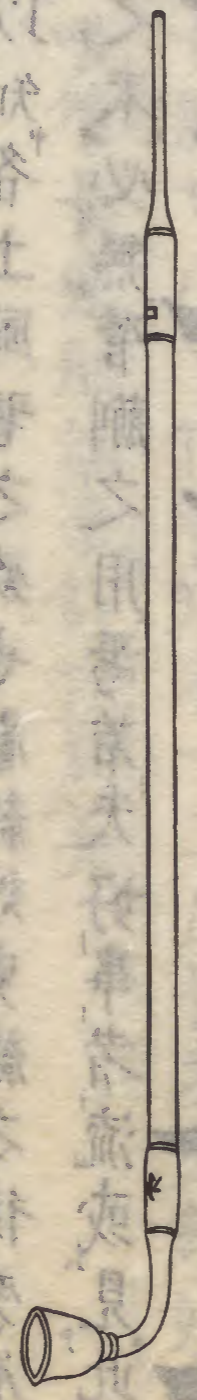
本邦創製及海西異域烟具諸器皆雪瑩所波及一一隨得圖載之蓋欲觀諸國所用之奇形異狀以知各土風習之殊也顧經炊史織之徒旁展玩之未必無管蒯之用焉若夫好事者流或見此諸

圖自饒其眼自癡其情競巧寄模擬以為豪舉滋長輕佻好奇之疾非余不佞所敢知也覽者從葑菲之節而可

磐水子識

# 動具首圖錄

本邦創製烟管圖  
慶長元和際所用云  
阪昌周藏



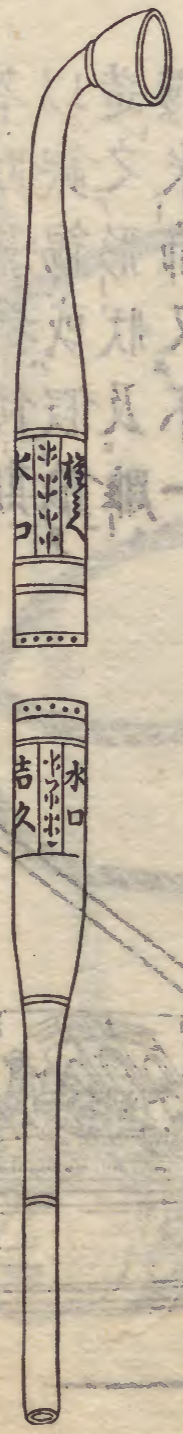
本邦創製烟管圖  
慶長元和際所用云  
阪昌周藏  
本邦創製烟管圖  
慶長元和際所用云  
阪昌周藏

尾州草月菴藏

同 江州水口製

水口權兵衛吉久

以假鍮製之  
筒用竹管長三四寸



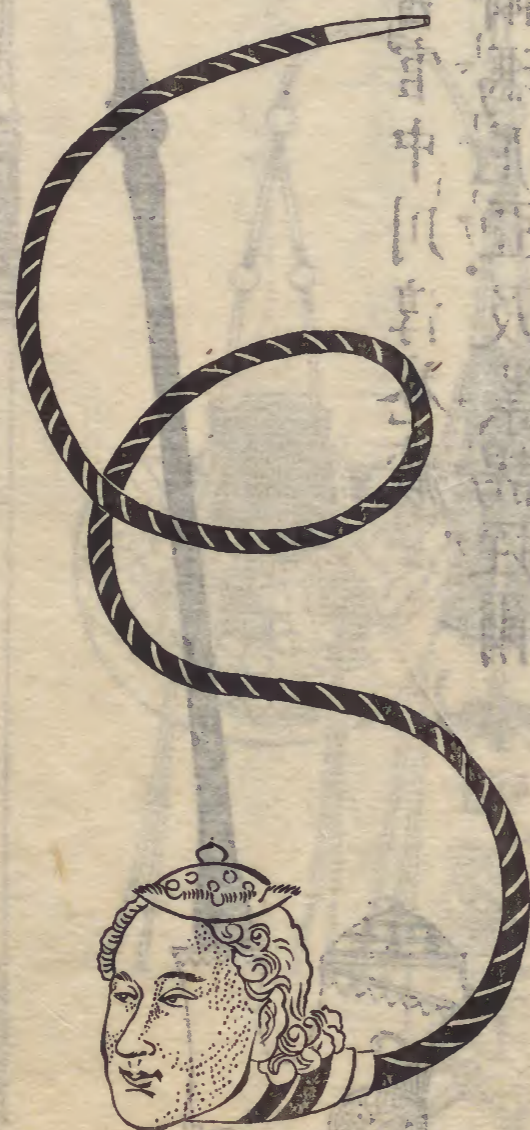
本邦烟管今時所用形狀數品各從時俗而變改者不遑枚舉是皆人之所見而知也唯此品以其創制故摸出之

荷蘭

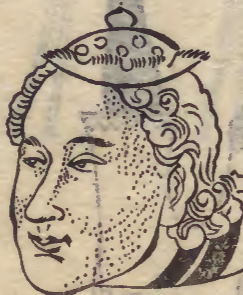
烟管 呼曰 答跋  
不瓷 並烟盒 呼曰  
管也 莪獨倭斯  
以銀錫或假鍮  
造之形狀及雕  
鏤米飾又不  
圖



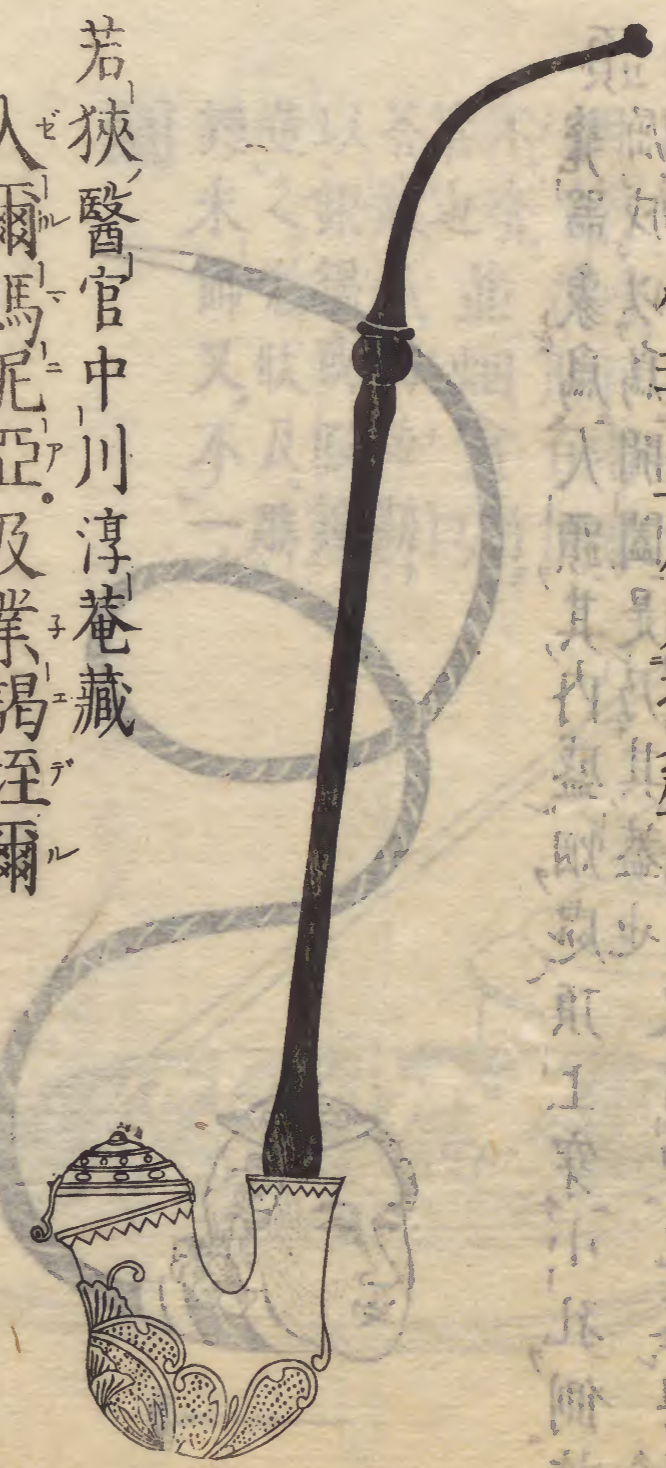
前野蘭化先生藏  
和蘭人騎乘所用烟管圖



頭 籠器象為人頭其內盛烟處頂上穿小孔側施  
管 卷皮革製之以銅線紐之為便屈伸也蓋與  
併把則便嘯吸且為無誤傷咽喉之患也

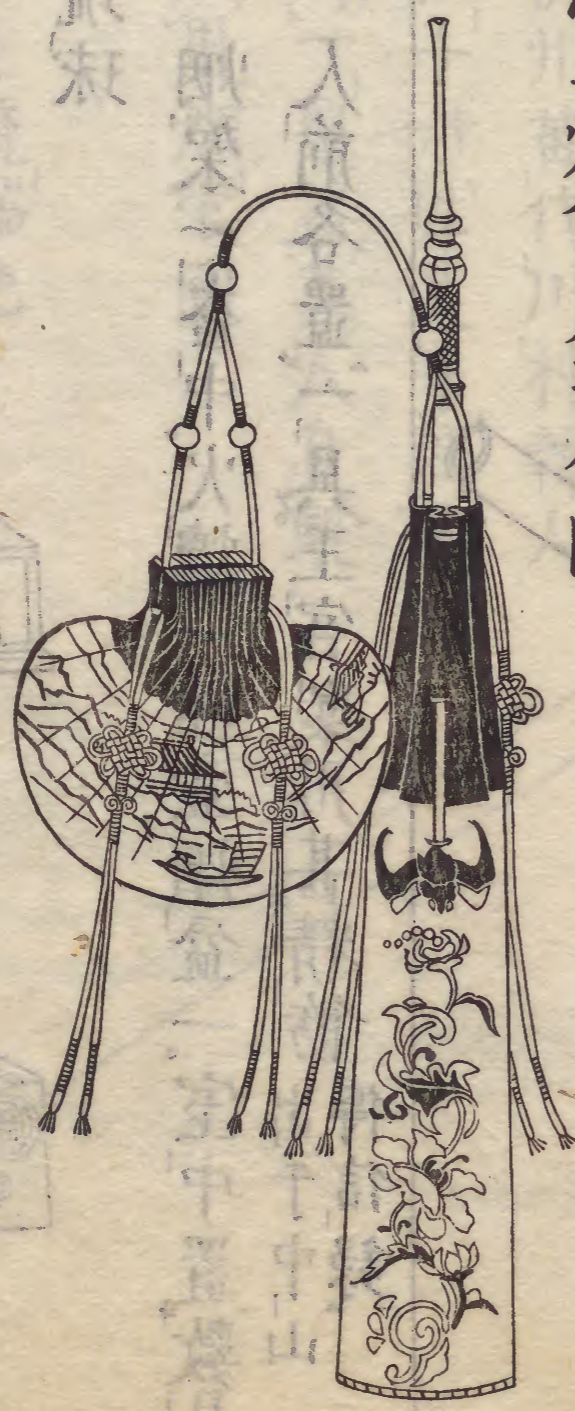


頭刻木作之乃是盛烟之處外面彫  
鏤蔓草以黃明漆塗之頂上同前  
用黑檀頭及箭中為  
箭小珠子處為接續



若狹醫官中川淳菴藏  
入爾瑪泥亞及業謁垵爾  
蘭杜所用一種烟管圖  
前理蘭川式主藏

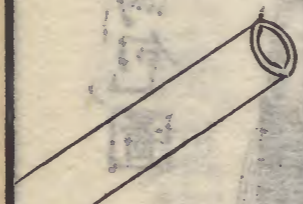
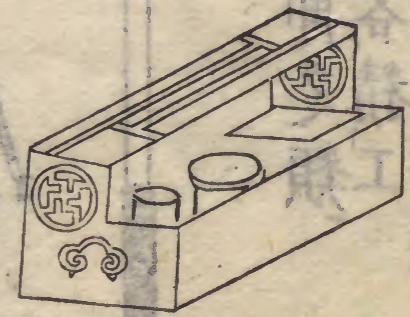
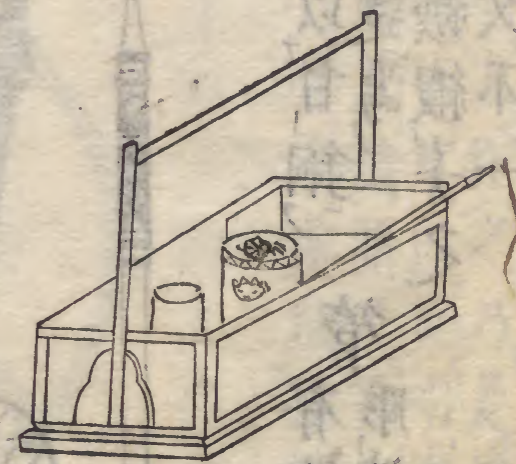
漢土烟管及蕙包圖



頭及尾以白銅  
造馬  
烟包紅絨緞子之類  
管有竹木牙角之類  
彫鏤粉飾各精工

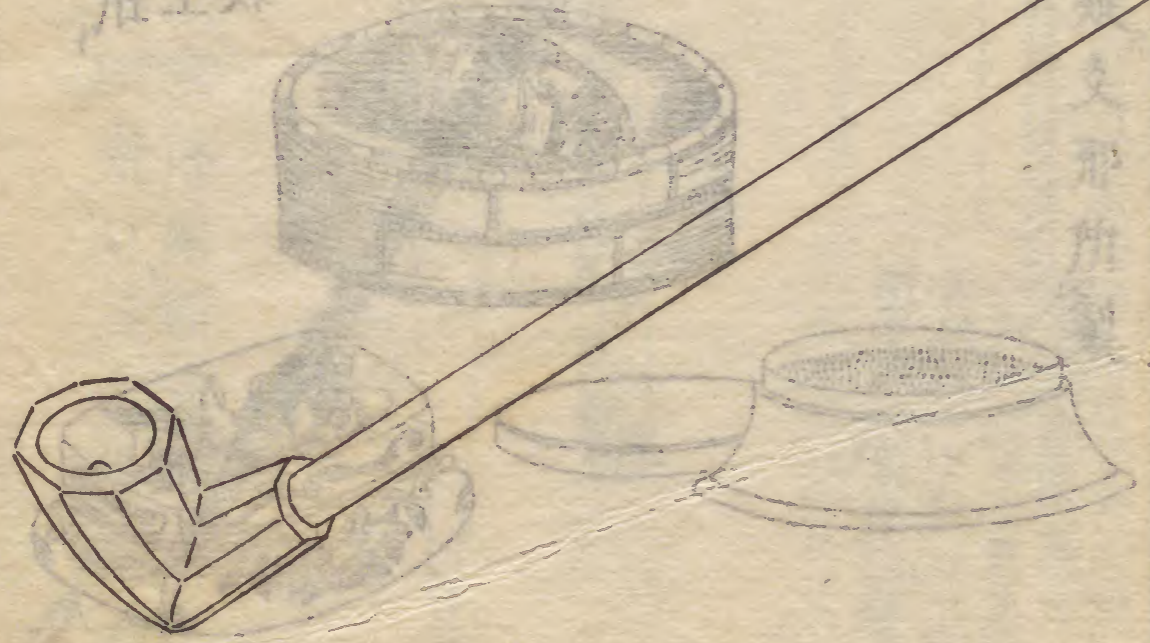
琉球

烟架一奩中。火爐一。唾壺烟盆一。室中置數具。人前各置一具。王宮製用甚精。飭出于中山。傳信錄。



薩州苗代川村韓人種子七十姓某等居焉。為一聚落其人自製所用烟管圖。

頭 斃器色  
管 斃竹也

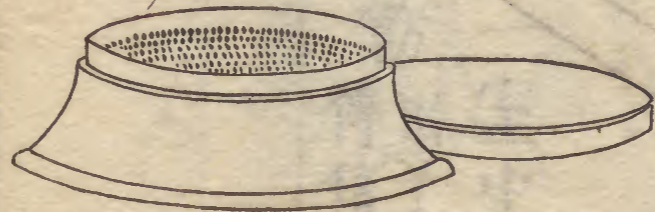




和蘭鼻烟盒

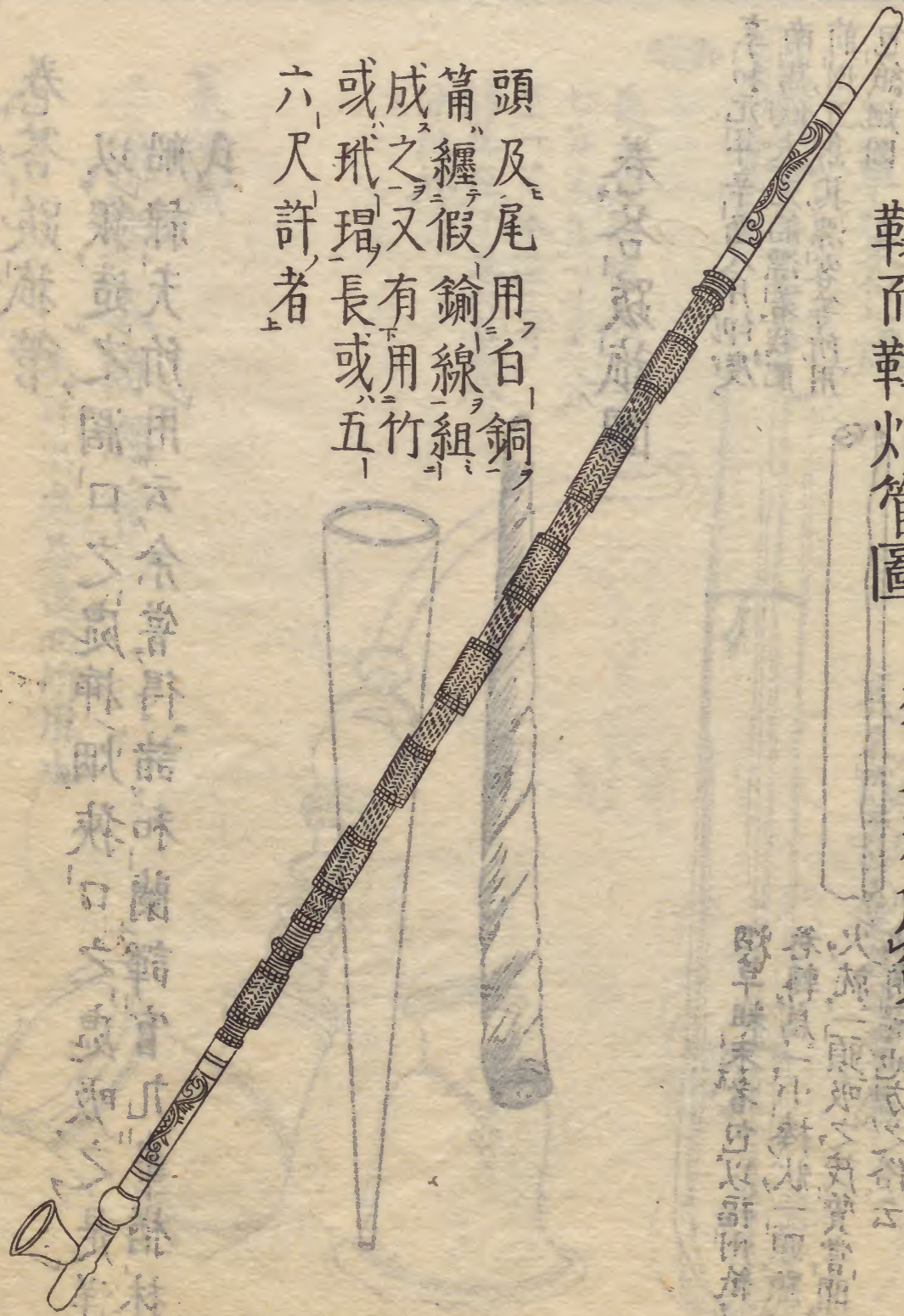
以金銀銅黃銅角牙玳瑁等造之制作極精工呼曰斯姥乙拂答跋穀鐸倭察

香祖筆記曰近京師又有製為鼻烟者云以玻璃為餅貯之餅之形象種種不一顏色亦具紅紫黃紫黃白黑綠諸色白如水晶紅如火齊極可愛玩以象齒為匙就鼻嗅之還納于餅皆內府製造民間亦倣而為之終不及



韃而韃烟管圖

疑支那所製

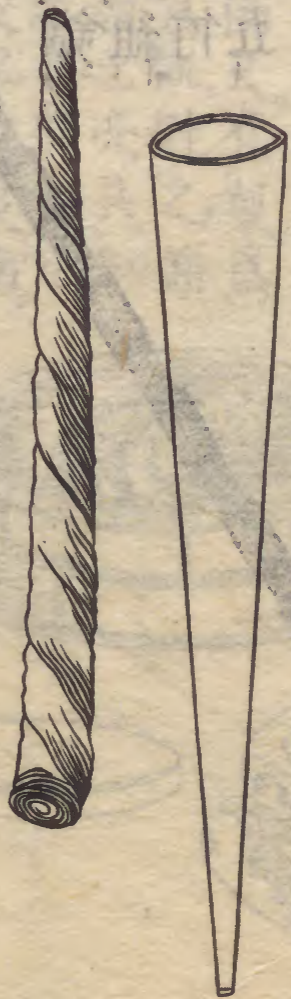


頭及尾用白銅  
筒纏假鍮線組  
成之又有用竹  
或玳瑁長或五  
六尺許者

以烟一匣知之其貴當知  
其神也一外對人一向  
歐平味味味味味味味味

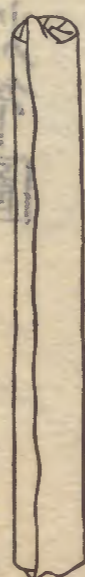
卷苔跋菰管

以銀造之潤口之處揷烟狹口之處吸之是洋船隸夫所用云余嘗得諸和蘭譯官九臯楮林氏



卷苔跋菰圖

享和元年辛酉八月印度南島低木兒船漂着我肥前州五島其漂客等所用包紙烟圖



卷支張竹

烟草粗末者包以福州紙卷轉為一小棒狀一頭點火就一頭吸之茂質當開此南蠻地方之俗云

浪華蒹葭堂藏 草葉包煙



傳云拂即察國所用茂質按未詳其果然否草葉葢葦草屬

長一尺許幅本一寸七分末自一寸五分至一寸本圖二寸煙草在于卷包葉八分內分

某所藏

磁頭木筒煙管

未詳出處葢遠西所用也



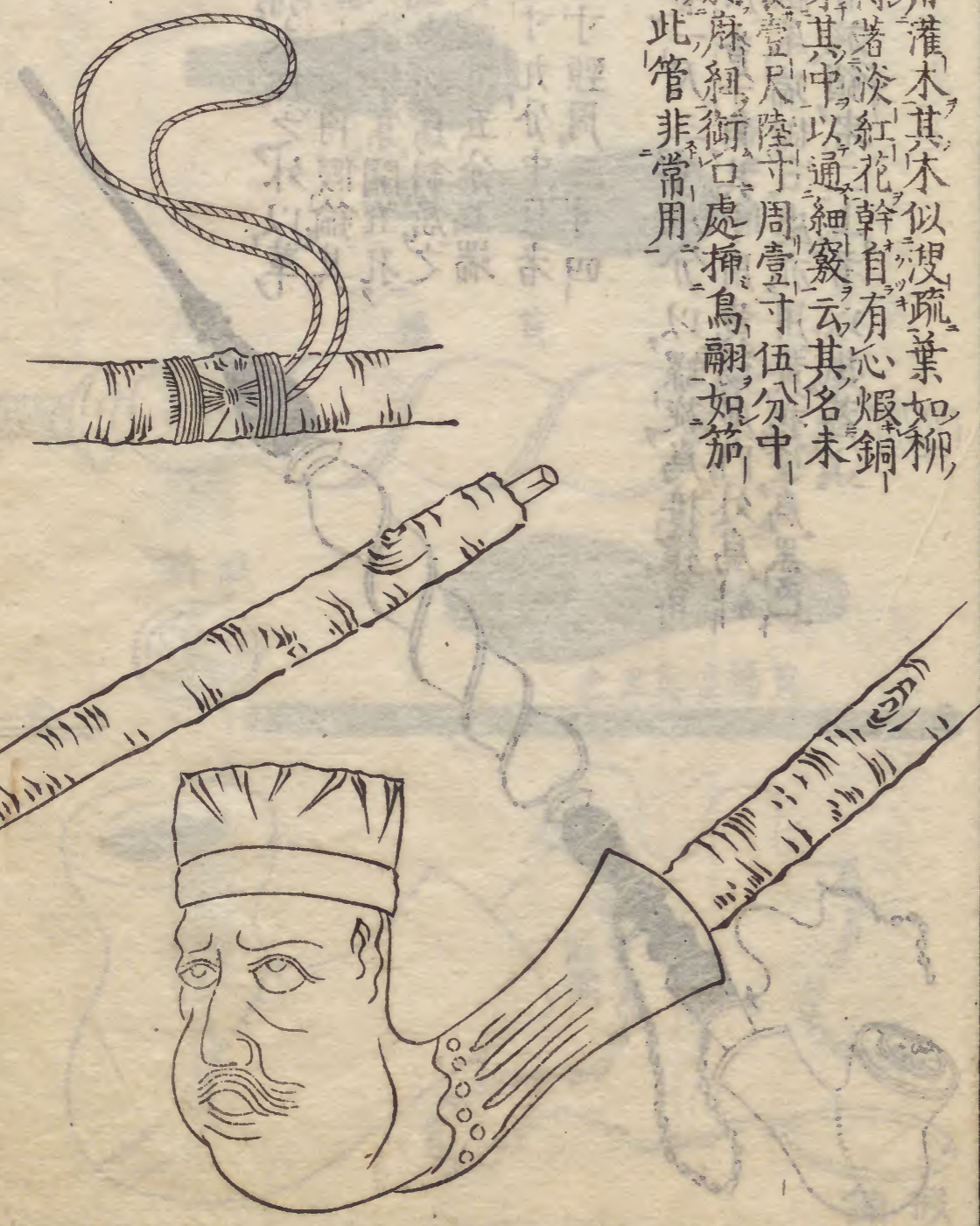
魯西亞國烟管  
彼呼曰鐸羅圖  
不華或昂而圖

用白石為入頭形刻中  
盛烟即都兒格人面貌  
云頸曲如鉤其間長五  
寸四分徑四寸  
白石頗有光澤  
蓋馬腦下品也彼呼曰  
模刺模刺和蘭謂之麻  
兒迷爾斯的延我肥後  
州白島亦產之

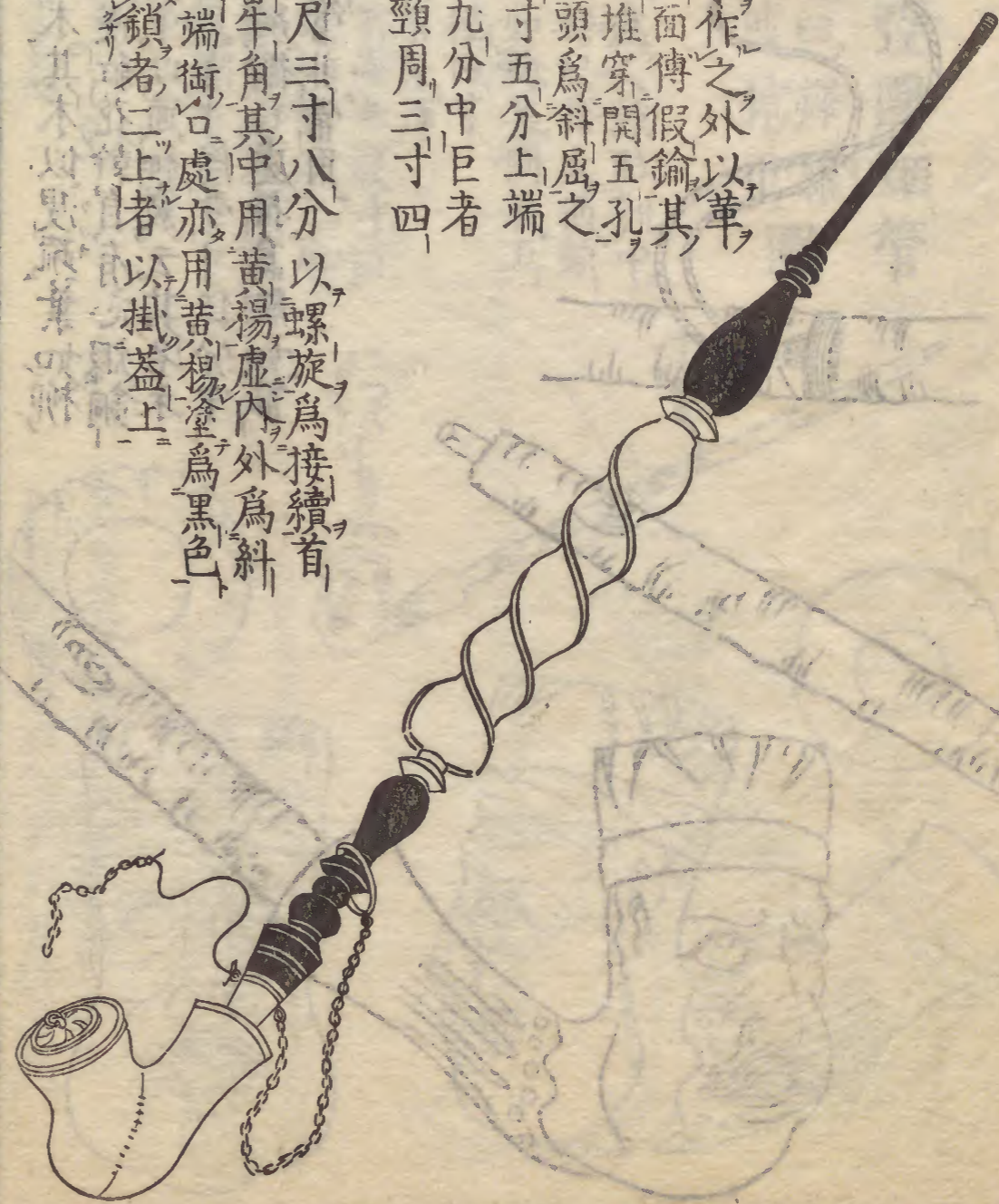
草葉回獸  
身華其西望



管用灌木其木似波疏葉如柳  
而薄著淡紅花幹自有心煨銅  
線穿其中以通細竅云其名未  
詳長壹尺陸寸周壹寸伍分中  
央施麻紐銜口處插鳥翮如茄  
舌云此管非常用

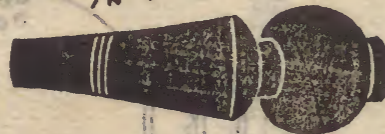


同頭刺木作之外以革包之上面傳假鑰其中央微堆穿開五孔者蓋也頭為斜屈之間長四寸五分上端周三寸九分中巨者周五寸頸周三寸四分  
 簞長一尺三寸八分以螺旋為接續首尾用番牛角其中用黃楊虛內外為斜纏狀尾端銜口處亦用黃楊塗為黑色簞首施鎖者二上者以掛蓋上

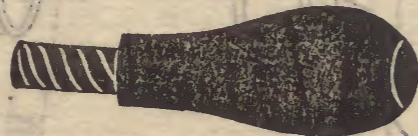


同其其...  
 其其...  
 其其...

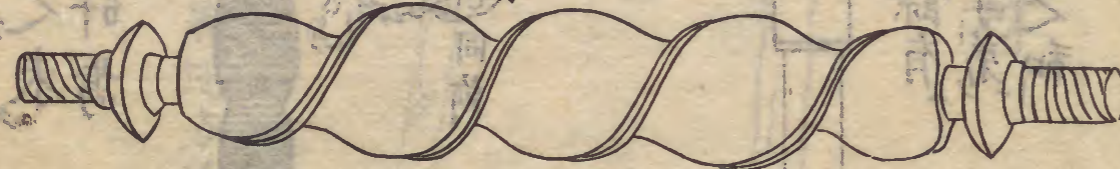
角牛番



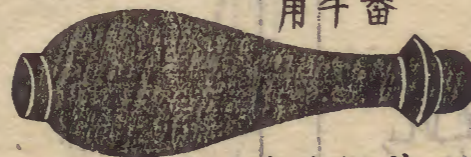
番牛角



楊黃

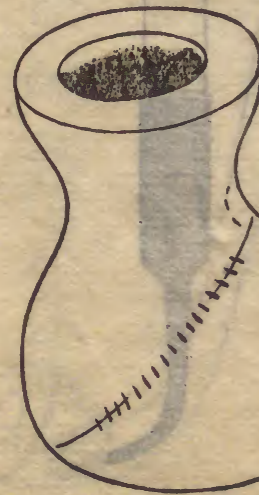


角牛番



色黑為塗楊黃

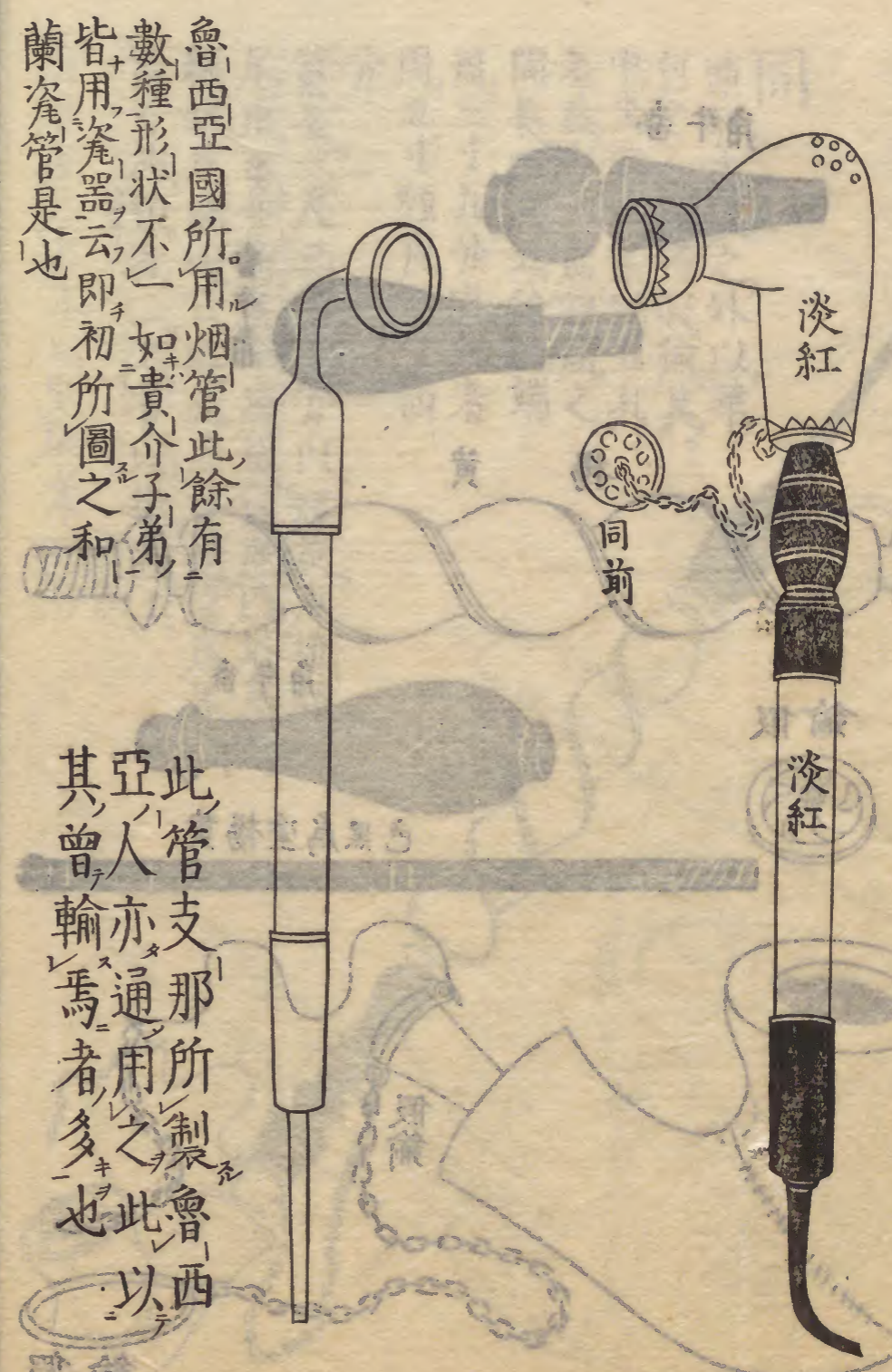
鑰假



假鑰

鑰假

同得某所圖摸之未  
視其物故不詳焉

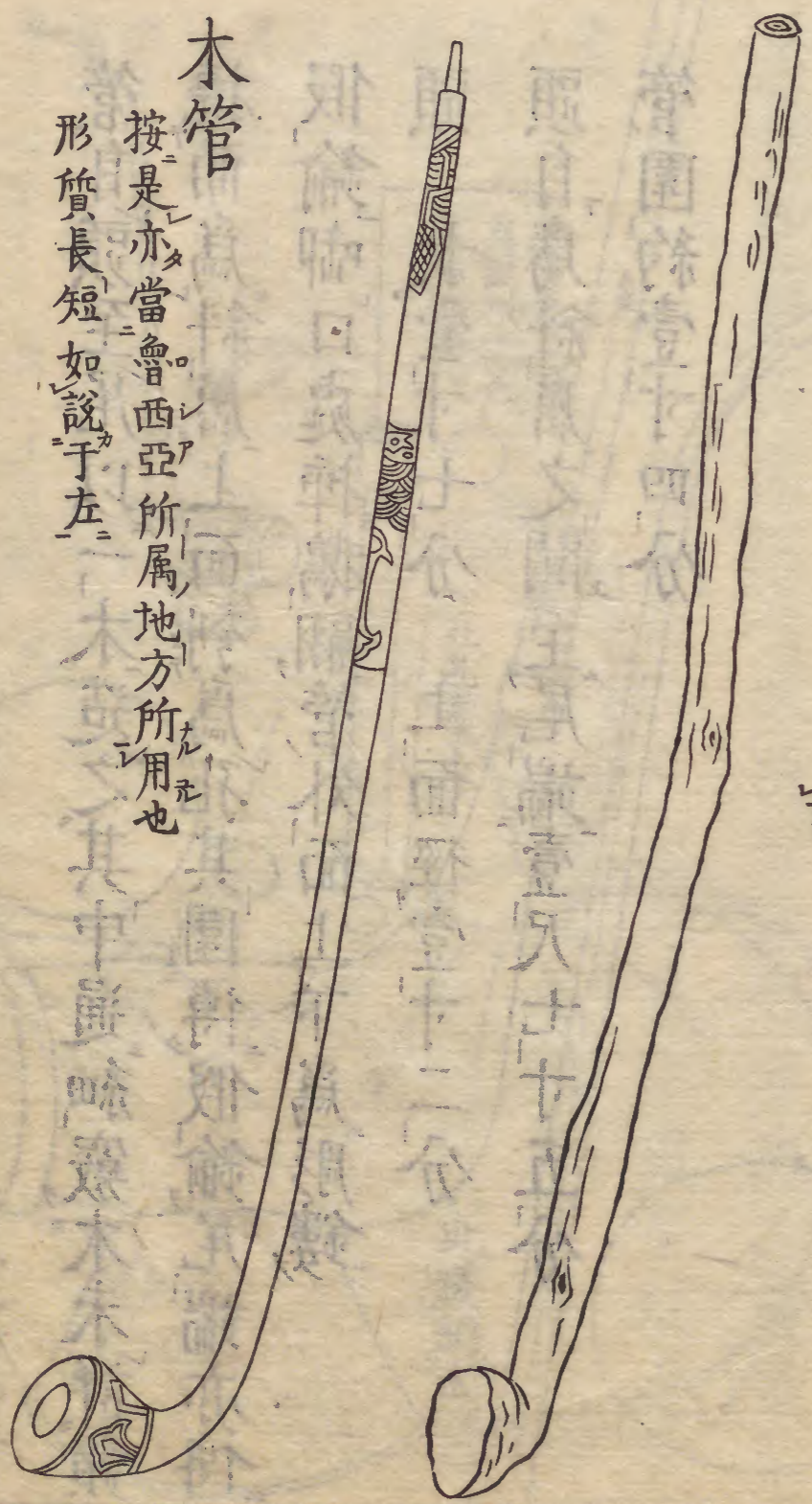


魯西亞國所用烟管此餘有  
數種形狀不一如貴介子弟  
皆用瓷器云即初所圖之和  
蘭瓷管是也

此管支那所製魯西  
亞人亦通用之此以  
其曾輸焉者多也

### 東野作嶋所用管材

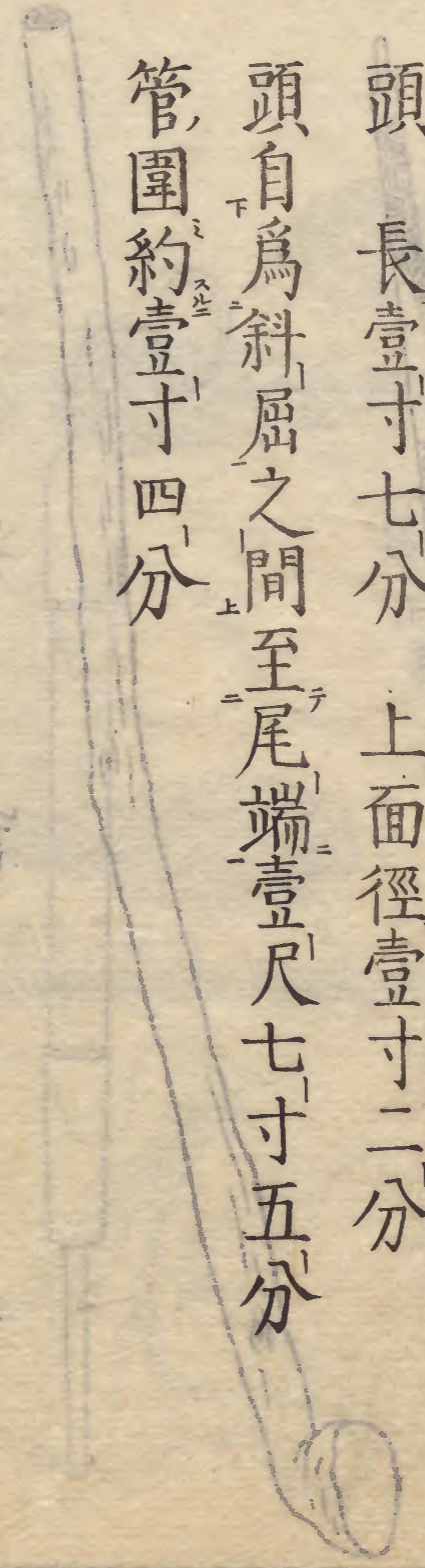
未刻大頭且穿通中心者  
長一尺五寸七分木名未  
詳



### 木管

按是亦當魯西亞所屬地方所用也  
形質長短如說于左

管自頭至尾以一木造之其中通細竅木未詳頭  
 撓而為斜屈上面刻為孔其圍傳假鑰尾端亦傳  
 假鑰啣口處掉鵝翮管外面上下為彫鏤  
 頭長壹寸七分 上面徑壹寸二分  
 頭自為斜屈之間至尾端壹尺七寸五分  
 管圍約壹寸四分

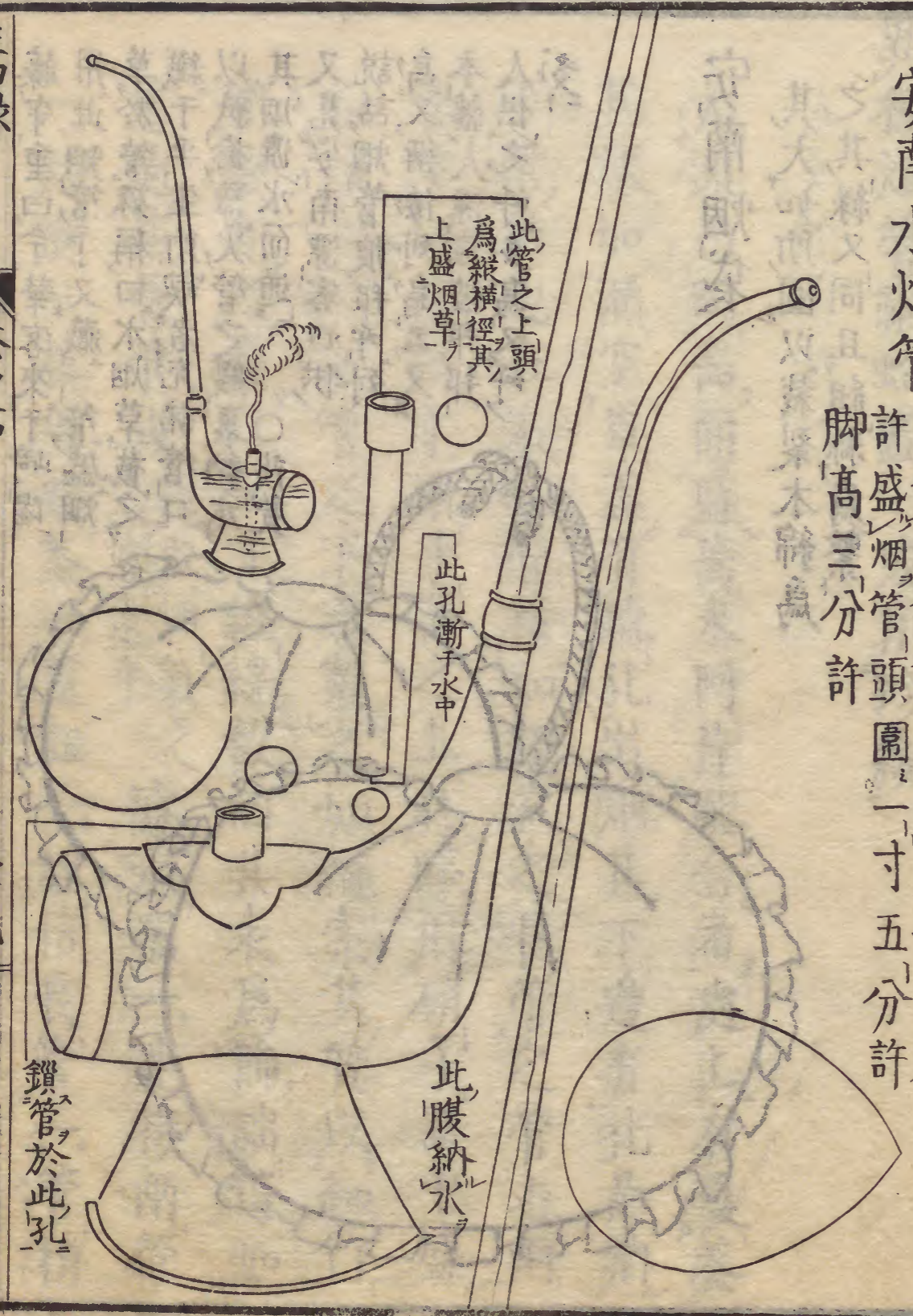


東洋... 竹... 林

未詳大... 且... 中心...

安南水烟管

以鐵假鑰銅等造之長二尺  
 許盛烟管頭圍一寸五分許  
 脚高三分許



此管之上頭  
 為縱橫徑其  
 上盛烟草

此孔漸于水中

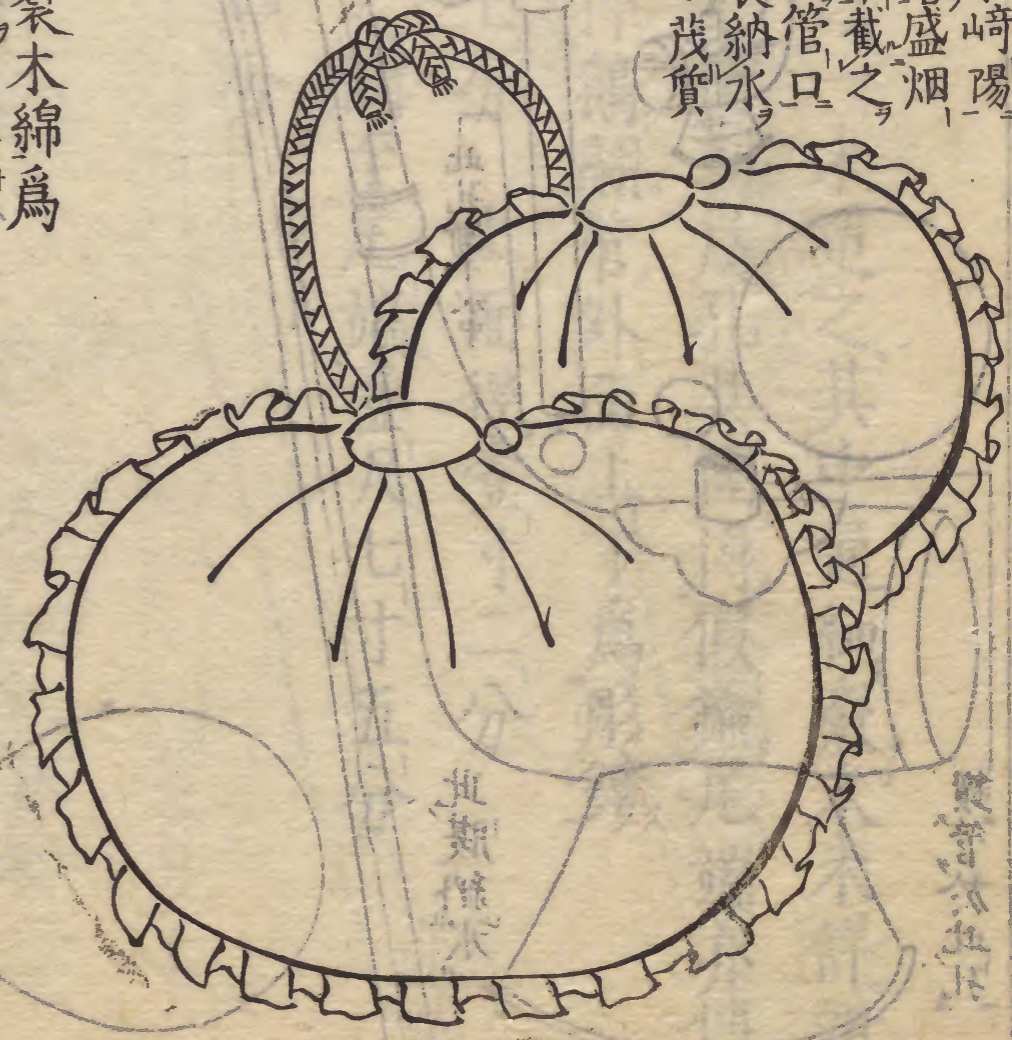
此腹納水

鎖管於此孔

藤守重曰今華客來于崎陽  
 用此烟管予又藏一管盛烟  
 草於管殊稱曰水烟草截之  
 織于平生所喫者充諸管口  
 以紙捻點火管之腹裏納水  
 其烟澆水而通  
 ○茂實  
 又見安南漂客口供  
 說話烟管彼邦呼列  
 鳥又稱倭列鳥云又  
 本藩人漂流彼邦  
 人供之呼多鳥又呼  
 多

安南烟袋

其大如所圖以裁裂木綿為  
 之其緣又同且組絲為繫



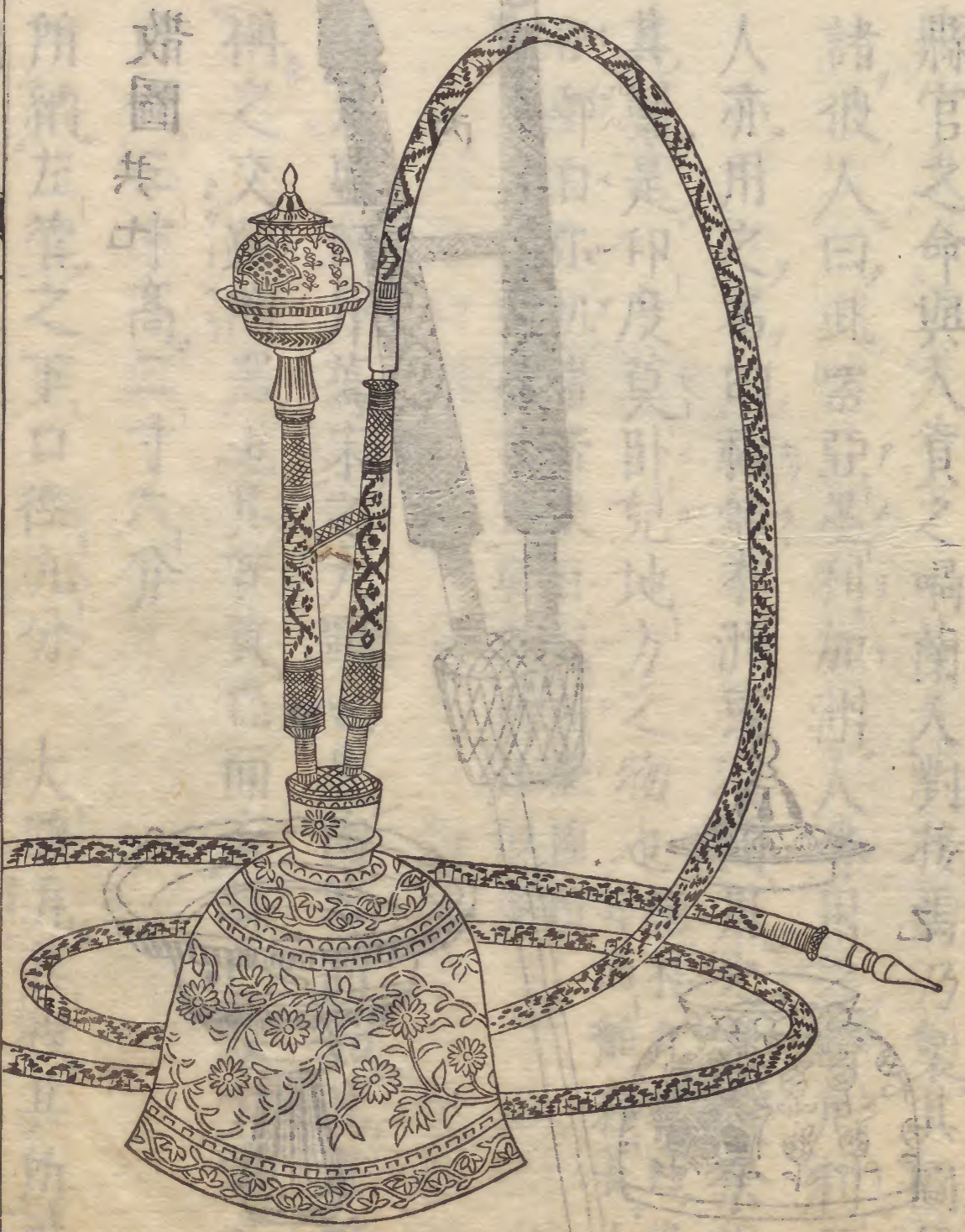
異種烟管福蛤圖寶或所珍藏

人衣問用何物狀云

大頭乃陶器而盛蒿末阿片配合者處止有覆蓋  
 其狀如漏空罩蓋有疏孔出烟其下邊有孔是納  
 下管者也在右之管接如繩索之長管之管也兩  
 管下口共閉于硝子器之上孔臨用硝子器中盛  
 水量水至六七分右管之下邊製之如繩索其質以細竹  
 管截斷之長二三寸纏繞數回其表為飾訕信如  
 意是其長管也按取烟氣之盛水器一連接兩管  
 一。大頭一。漏空罩蓋一。蓋鈕一。訕信長管一。管梢

一都七皆可剖散之臨用合會之  
 其所用阿片及鴉末之製未詳嗎蘭譯司說曰以  
 其所配合者盛之大頭因點火而後自管稍吹之  
 則烟氣充滿于容水硝子器按硝子器中盛水者為使烟氣和緩也  
 其熏烟也自漏空罩蓋之疏孔發洩于外譯司又曰擬此  
 而粗者西船烏魂輩有用之者和蘭人亦其鴉阿  
 臨時有畧製而用者云二圖不贅于此  
 片製法主用共未詳譯司曰開豁胸膈寬舒心志  
 且夜恐睡眠然未得其詳惟紀其所聞耳近時清  
 人有問用阿片烟者云

異戊午春陪臣茂質欽承





散圖 共七



縣官之命與入貢之噶蘭人對接焉乃製其圖質

諸彼人曰此器亞墨利加洲人專用之諸厄利亞

丙人亦用之名曰福蛤本洲或有間用之者今余觀

其製是印度莫卧兒地方之物也猶林九鼻曰往年西船夥長止

伊鄧白尔机者帶來百兒西亞國所製者呈于鎮基某君與此品相似矣

甲是盛阿片蕪末之大頭也是陶器而如此方所

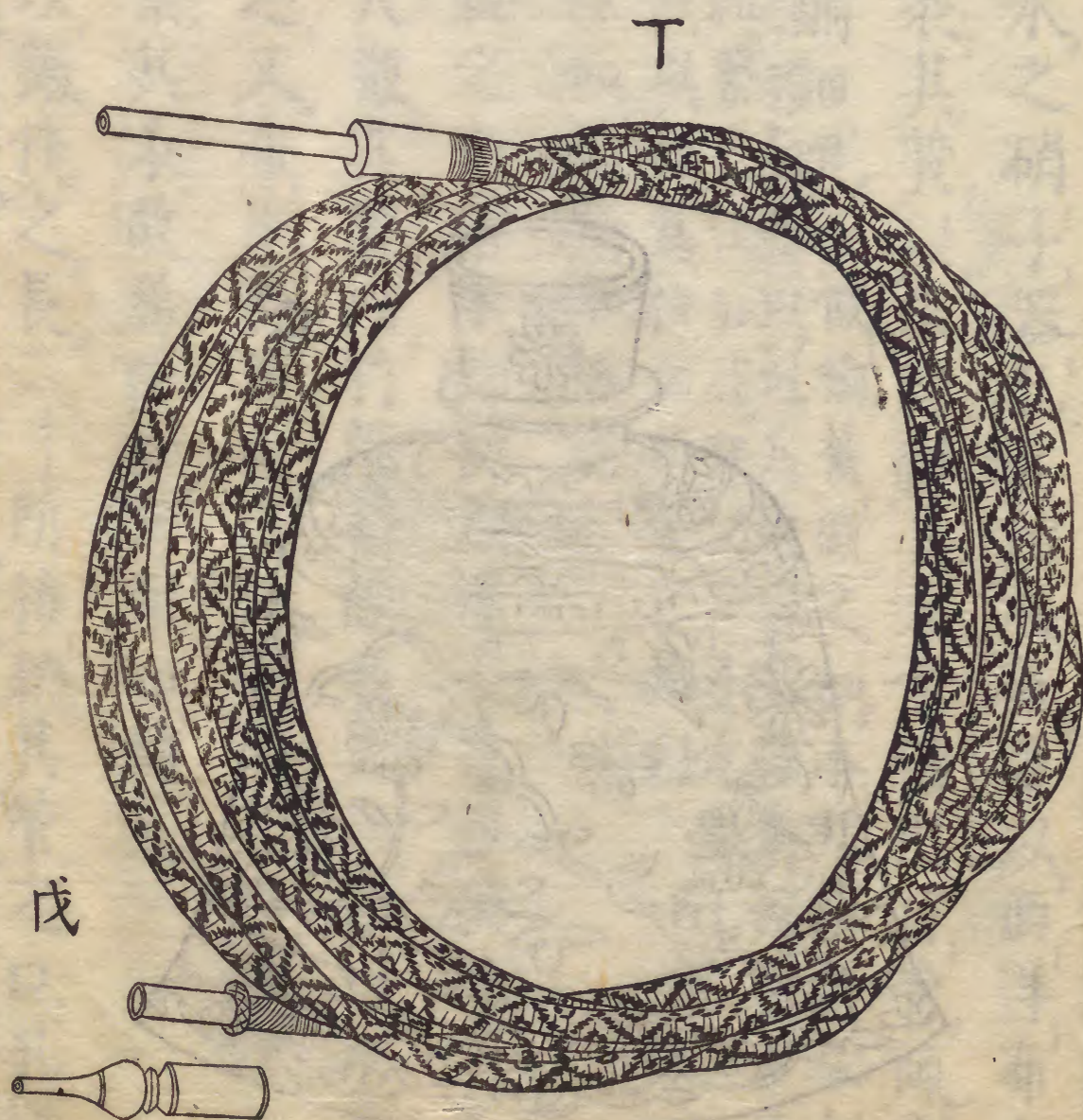
稱之交趾陶器也其質黃色而有綠色紋大頭上

口徑三寸高二寸六分

所納左管之下口徑九分

大頭瓦其裡其所盛

阿片之處二蘘之空洞其裏者為不使火又表面  
 有一小孔不通于大頭裏按是漏其間所蓄之火氣處歟  
 乙 是大頭之覆蓋也其狀如漏空罩蓋以銅展平  
 甲 製之以錫嵌之似此邦所呼背面有疏孔上邊穿  
 一小孔下口徑二寸六分上口徑一寸六分覆蓋  
 均銅也圍一寸七分高一寸四分鈕下有疏孔烟  
 自此出此出烟莫相宜此亦以  
 丙 入有一短管連接兩管之際所納于大頭之左管  
 一尺九分所納長管之管六寸八分其下接硝子  
 水中見左右各六寸三分其製也宜以其下邊能





己

閉于盛水之硝子器孔其所表露者以西洋布之  
 紅色包裹其質以朱絲纏其表全體用竹管飾其  
 表用假鍮鈿螺以假鍮截斷之如本邦所謂扁金  
 竹管其組繫之法如我邦兒女子之戲兩管之上  
 裁紙為經以絲為緯而所製之烟包  
 下以金線如馬鬃者纏繞之

丁 有如繩之長管表飾與前條之連接兩管同長  
 一丈四尺觀其質以竹管截斷長二三寸以木皮  
 薄心纏之又布片裹其表以絲緊束之以前條之  
 華飾組繫其表故屈曲如意而如繩索  
 戊 管稍以錫作之長二寸所接納其管之口孔徑

五分

已 硝子器 世所謂疑牙忙勃里也 其腹裡盛花露

及沙糖水高五寸八分器底徑五寸五分上口二

寸五分

大槻子煥嘗著此編示予曰萬國所用之烟器其

形象不一我所目擊欲盡丹青以模寫之然予

所不能也願子為予圖予數辭固請之遂應其需

薰窠軒主人 大浪摸寫

補 烟管諸國異名

○吉設兒 本邦筒呼拉鳥又箝竹烟管頭 ○烟筒

烟筒 吹管 芬吹 烟吹 頭其尾 吸烟處 謂大

管 ○荅跋古斯百伊不和蘭 ○荅把歌界荊 諸厄

國 ○界荊 拂即 ○鐸羅不革 又昂而 亞魯西 ○列鳥

又 倭列鳥 又多鳥 安南 ○但越 地山丹

焉錄卷之中畢

追補本主治門第六

本草從新增訂烟宣陽氣行經絡治山嵐瘴氣自註

明時征滇深入瘴地軍中皆染病獨一營以服烟得

免由是徧傳遠邇人皆服之矣寒濕陰邪辟穢殺蟲

搗汁可毒頭虱其性純陽能行能散

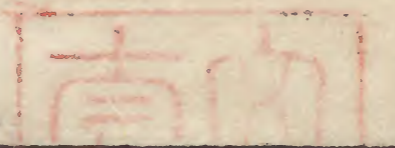
禁忌門第七

同書曰火氣薰灼自註最燥肺陰今患喉風咽痛嗽

血失音之證甚多未必不由嗜烟所致耗血損年衛

生者宜遠之按食物本草會纂火部

木下道圓烟草詩引補遺曰按食物本草會纂火部



烟草火之條其說又詳亦謂閩產者佳一一石門產

者為下者是不如吾邦名烟之多乎謂蓋露味最美

者是摘去頂穗一一一聚力於葉也謂取葉曝去

筋土山一貿易天下者欲其剛乎謂名有真建假

建之分蓋露頭黃二黃之別者辯疑似也謂北方製

不切成絲其或以揉碎作末納烟袋中者異常製

也謂吸烟之管不一一一長約七八寸者長於

今製也謂竹管亦兼木亦為美者其累不可謂尤可

憎之甚也又按林膚齋希逸所撰考工記解或飾力

以長地財註飾力則無惰游之民田畝之間最爭人



