

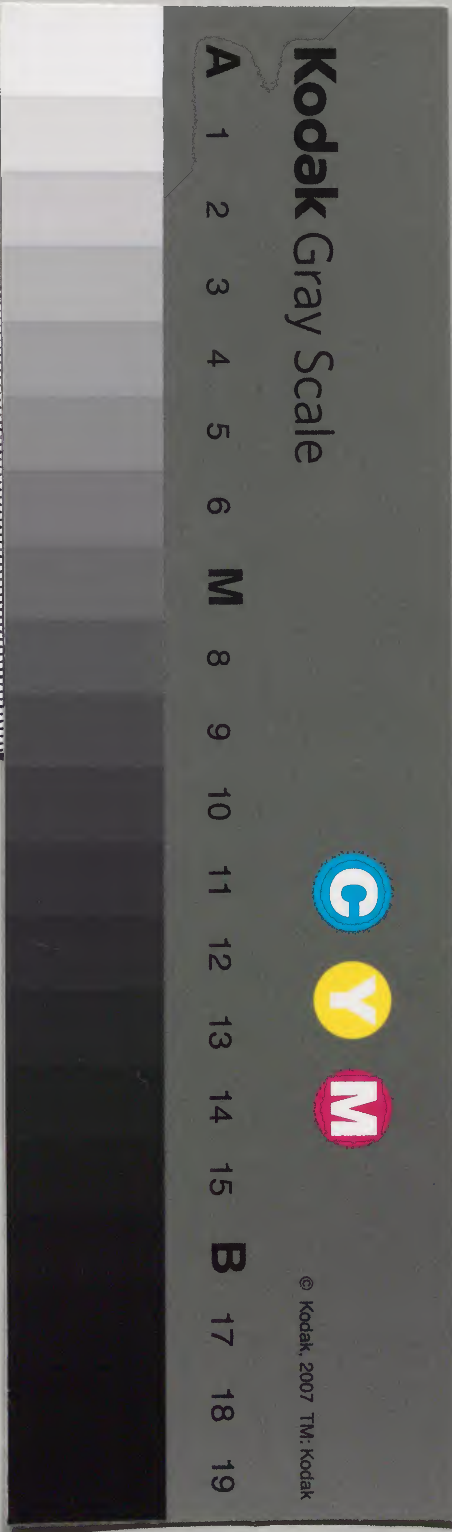
正法山誌

十九

太政官文庫			
		七	和
		八	書
五	一	八	門
冊	函	號	

內閣文庫			
九	七		和
函	八		書
六	五	八	
冊	冊	號	

內閣文庫	
番號	和 7818
冊數	5 (5)
函號	192 310





正法山誌卷第九

塔頭諸院
微笑菴



龍華道忠

撰

明治十二年購求

開山關山國師塔日峯建

妙心寺記曰日峯起於尾州瑞泉住持妙心先造方

丈次莊嚴微笑之塔以備于人天瞻禮

人王九十四主花園法皇廟

天授院

天目第二世披翁宗弼

退藏院

第八世無因宗因

妙心寺記曰日峯中興營退藏院

無因和尚傳曰波多野出雲守為無因和尚建之時

寺在京城城中此後移在法山內初在今德雲之東

及利貞廣地移于今處

養源院

第四世日峯宗舜

如是院

聖觀第五世義天玄美

本名大愚菴在今之東海菴之所

衡梅院

第六世雪江宗深

天秀一新方丈時真野藏人捨施判金五枚而助之

到今衡梅備日供法名仁鐵宗信其兒孫駒田權兵

衛今仕松平伊賀守

右六祖

龍泉菴

景川宗隆

景堂和尚創建勸請景川和尚為塔處 有景堂塔
東海菴

悟溪宗頓

石川掃部建東海菴 石川伊賀守梅甫宗宗鐵之

子名石川備前守法名雲宗林之房名石川掃部法

機岩宗先 仲山云

靈雲院

特芳禪傑

聖澤院

東陽英朝

天蔭和尚創建勸請東陽和尚為開基

右四派祖

小方丈

副寺寮

春大講 ● 龍泉派

大心院

瑞松院 細川政元造立請景堂和尚名玄為開基

長興院

初名賜谷院

龍福院

春光院

初名俊巖院

檀主堀尾山城守

石川主殿頭

盛岳院

初名桂昌院

檀主松平伊豫守

松平伯存守

玉龍院

檀主生駒主殿

本源院

初名延福院

大光院

本名正眼菴

中興傳外智改大光

開基南禪通翁名鏡圓諡大光普照國師嗣南浦紹

明

中興傳外

智本備前州清寺主

檀主日置猪右衛門

寺南竹林中有後醍醐天皇廟

東福三卷乾峯錄有通翁像贊皇麻

光國院

檀主松平下總守

壽光院

本名崇實院

刊首座求得之移南門外壽光改崇
大實名壽光移崇實於北門外地但存院號今通方和

名建院名
慈廣院

圓住院

盛德院

檀主松平下總守

實相院

檀主松平下總守

天祥院

乳峯

檀主松平下總守

仙壽院

禿翁

松竹菴

趙州院

傳初松竹菴趾貞享三年春石禪移車路之趙州院於
松竹菴趾為趙州院

瑞春院

檀主與平美作守

初名久閑院後名慈性院又今名瑞春院

南涌院

初福昌菴改名南涌院

通玄院

初名即心院

檀主寺西織部

慈性院

檀主京極主膳正

春浦院

檀主一柳土佐守

初趙州院

平常院

門頑叟

初壽光院在大光院南朔首座買西塔頭崇實院

移名壽光院朔復買南門外福昌菴近居又名壽光

朔轉位號笑峯而寂其所兄寂潭自勢州來住朝中
不給阿州頑叟和尚求之改名平常院寂潭移居西
門前栽松菴

水月菴

無門開基

檀主諫早豐前

菴前今水月菴處古有一華菴門東嚮如今水月

王龍碧天弟子梁門住梁門有罪遭滅損而院廢地

歸龍泉後無門假此地建水月菴

自休菴

王龍院寮舍也今在龍華之北

無窮道
齊賢道
鳳臺山

●東海派

鳳臺院

養德院

石川伊賀守 法名梅甫宗鐵居士

雜華院

一亩

檀主牧村兵部大夫

大曆記載 朝鮮征伐之時在軍列

大通院

湘南

檀主松平土佐守

智勝院

開基單傳士印謚大光晋照禪師

檀主稻葉彦九郎 今名右京亮

韶陽院

大抵初有方丈庫司到主瑞和尚時寺之矣其方丈星名

寺買之庫司今海福院買之為庫司乃買玉龍書院

為韶陽院即今韶陽院也

隣華院

南化玄興

檀主脇坂淡路守

蟠挑院

一亩退隱居之

檀主松平陸奥守前田安藝守

大雄院

檀主石川出羽

多寶院

今名高巖院

本在山之西北隅名一任軒後移今處名多寶院其

西北隅建玉臺院

今多寶院處古有德隣院德隣院廢壞其知行所納

熱林皆入于東海菴

華岳院

檀主花井雲伯

今花井藏人

聞今檀施絶

海福院

勸請一亩為開基

檀主福嶋

今福嶋左兵衛

雲祥院

檀主名龜仙菴

檀主米田監物

桂林院

寶林院

挂春院

松濤菴

天球院

檀主松平伊豫守

麟祥院

今松平伯耆守

法照院

御朱印貳百石

堀田下總守

法照院

性宣院

檀主水野隼人

正今亡

養賢古在今之小方丈處而養德之寮舍也

玉臺院

寺澤右京者為肥前州天草城主右京丸無嗣唯有

一女子其家老攜女主到大坂而居住焉父右京之

家財富饒女子為父建玉臺院於妙心寺泉州稱

葉美濃守與右京有姻緣故右京之家先報諸事於

美濃守敢行之

慈雲院

湛月

檀主大坂橋屋新兵衛

大法院

檀主千種中納言之室

長松院

本壽光院今為長松院

陽亨卷

檀主伊東出雲守

自笑菴

海福院之寮舍

●靈雲派

投老軒

德雲院

東林院

初名三友院

檀主山名宗詮 今亡

保福菴

古在今之大拔院之地

乾德院

古名乾德後名福壽菴 台巖住院復舊名

開基錦嶺軒紹杏都寺也

寶永年中院主台巖座元一新其院勸請東源和尚

為開基以杏都寺為創建焉

杏都寺以天正五年丁丑八月十八日寂

東源和尚以明曆貳年丙申四月二十七日寂

太嶺院

檀主京肆八文字屋 今亡

壽聖院

檀主石田治部少輔 今亡

石川伊賀守建養德院之後勸諭石田治部少輔而

建壽聖院 伊賀守之子宗林者治部之婿也 仲山云

今之天祥院天球院皆古之壽聖院地也

大龍院

鐵山和尚

栖松菴

龍華院

大龍竺印創建勸請其師千山為開基

檀主松平長門守

雄心院

挂峯

檀主岡部内膳正

高源院

錦嶺軒

衡梅寮舍

種德菴

靈雲寮舍

德昌菴

靈雲寮舍

●聖澤派

長慶院

慧照院

崇山清和尚中興

右名黃梅院退轉

昔年越前州乾海座元 太守如黃梅院薨後諸大名

身香奠甚多乾海以其奠金建一院於妙心薦其靈有方

文庫司名黃梅院院南為母堂立廟燈臺燒燈每夕照

灼後退轉方丈庫司滅請江府崇山清和尚中興改名

慧照院

後園菴

法泉院

養源院

養源院舊無寺產淡泊不堪居住矣

後剛宗和尚鐵山和尚

法孫住攝州原邑妙法寺剛宗者泉州堺縣安立之子安立

大富矣剛宗來住養源院多買原邑田園附養源自此養

源不乏也

大通院

大通院舊一柳伊豆守建立南化和尚方丈棟梁文詳記

矣後湘南和尚住馬湘南者土佐州太守之子也一柳

憚之退不為檀主矣今其院牌名謂大通院殿者土佐太

守之先祖也蓋一柳退後以土佐太守先祖稱大通院殿

而已
寶永元年甲申九月二十日修大通院殿一百年忌

夫香殿... 諸院分受朱印

常住朱印高四百九拾壹石餘
分之於塔頭二十四箇院與常住共二十五處

天授院 退藏院

養源院 如是院

衡梅院 龍泉菴

東海菴 靈雲院

聖澤院 投老軒

雜華院 春光院 十一石

乾德院 金牛院

多寶院 今名高巖院 二十四石余 福昌院

德雲院 東林院

大心院 養德院

保福菴 瑞松院

桂林院 拙松菴

...

...

雪江以四院并四子

雪江和尚以四院附與四弟子以微笑菴附與景川以天
披院附與恪溪以龍安寺附與特芳以養源院附與東陽
微笑付景川故後年景堂建龍泉時移微笑為龍泉故
其舊微笑之柱一二本在今之龍泉庫司
養源有東陽後次天陰和尚嗣東住馬次南叔座元天
陰住馬次孝首座南叔子住馬孝之後不續矣矣至此東
陽派絕自此養源為特芳派也

靈雲院

靈雲院舊方丈者在初尾名阿伽井房冥名十也大休
和尚買之為靈雲院模堂尼為檀主後奈良院優遇大休而龍
駕入山幸靈雲院故方丈書院之間有廊有潛幸之路而
存焉

其繪者古法眼信也法眼參大休國師渡夏於此每日參
禪之餘畫壁間戶障故其畫之精妙神品非他處之可與
比矣其方丈中央間牧溪流東南間夏景流東北
間玉澗流圖繪寶鑑四云堂玉砌西湖淨慈寺僧師惠崇畫
茅亭客話曰孫知微画道釋尊像多在山觀村院云蓋
心神虛靈自然得妙也

元祿六年癸酉依舊方丈廢朽新建方丈 天井拔書云

天文十二年ト逆考一百五十一年後奈良

似三四天北天碕文集彰教所書

靈雲院天井板背面書云

天文十二年八月吉日

之りめのとり宗次けり

之り也

靈雲院方丈上梁銘

夫靈雲禪院者 開山始祖八世英孫

常照禪師第一神足 本光國師草創之梵刹也

國師升遐之後星霜推移烏兔飛散而窳就荒涼別殿宇

狹隘而不堪容於合山龍象依是法裔相聚而新廣其基

構雖欲營作如法函丈近世守儉慎約不許建大廈高堂

因循而歷年不果矣今既蒙 國師一百五旬之遠諱當

此時門派道流入競頭細議而應時世宜訟之於公庭終

企改造遂素願矣 仰冀上梁之後

大寂宗風徹恒沙劫 本光瑞氣輝盡扶桑

大旨元祿六年歲仲夏十九奠
全三住當山第百十三世桂峯壽昌謹書

因前西三奉行兼奉宣春院祥巖紹智

退藏院洪岳地範

大工權大工
山田作左衛門尉秦勝秀
沙汰入
山田長左衛門尉秦勝廣

靈雲院兩祖點眼安座語

皆元祿昭陽作詔年靈雲門下衆流相議而命工彫刻

敕諡大寂常照禪師特賜圓滿本光國師兩驅聖像嚴

飾道場安置尊容欲備蘋蘩珍饈修朝鼓暮鐘之禮今日

嘗辨點眼佛事之次令野子製伽陀因拈一絕欽述峻德

云伏仰昭鑑

相好琢成師厥痕凜然風彩至今存二尊並化真正眼日

月盛明輝我門

癸酉年臘月十九日

後平城帝幸于靈雲

靈雲院書院曾後奈良院臨幸是故大休和尚隱退之後聞其戶不詳人狼入者五六十餘年矣此時古法眼之畫多為人所偷取矣但今大通所藏古法眼畫本是靈雲壁上物被偷取展轉在外大通購得之也

大休和尚國師號宸翰

大休和尚國師徽號宸翰展轉在駿州古物棚說心轉位上京時觀之大駭下馬購得之捧來寄附于靈雲院

靈雲書院庭樹石子建作

靈雲院書院南排置樹石造山水勝景是相國寺子建寅

西堂所造也子建長于此作茶人僉讚美之

子建號也名寅相國寺慈雲菴之主嗣默堂和尚住慈雲

雲以聲明有名子建又聲音雅亮我山開山二百年忌

稱其一流請之為徑大衆誦咒行道時擇大音者五員十員並

妙心常住開山二百年忌觀金簿書云五百久行道奉

大行加相國子建西堂

子建人善圖畫書法本朝畫史第三云子建又號松

大屋先人入號是菴

華嚴院肖像靈雲院

靈雲院祠堂有華嚴院肖像東菴和尚贊曰武衛之難兄

難^{此止}武衛即衡陽院大嶺院有牌所謂武衛細川之武
衛也 靈雲院有華嚴院祠堂料之契券天正十四年也
武衛細川畠山為三管領武衛者斯波氏也世任公兵衛
故稱武衛

太嶺院之擅越武衛者足利尾張^{領越前尾張遠江三國}三代之
孫也 龍安東菴和尚之擅越也^{此時東菴隨擅越所在}

密宗受業於東菴而嗣法於鐵山建^{立今之太嶺菴仍東}
菴以太嶺并^屬密宗始名太嶺^{東菴時不}

武衛之末孫今仕豫州松平隱岐守隱岐崇^其貴族不
敢輕之

靈雲院書院

匠人名宗匠龍安禰易善^遇之宗匠曾祖父名立右亦匠
者也建靈雲書院其後金森宗和茶人也^{領飛}命宗匠令
寫此書院即造小模^{百錢月}宗和平時用其小模獻加賀
州太守為遺物矣是故加州有書院基構一^同靈雲者
入山崎有妙喜菴其書院亦寫此模樣而今現存焉此圖
書院天下唯有靈雲妙喜二所而已加州書院不知今猶
存否

上皇有詔覽靈雲方丈畫
天和三年^{癸亥}帝命耳露寺欲覽靈雲古法眼繪蓋靈雲方

丈襖障所畫經歲易傷損靈雲派衆議離障而裝褫爲卷
軸此事達聖聰故有此旨并露寺告之常住住以告靈雲
靈雲議曰昔年後水尾皇欲覽常住聞偃溪贊寧龍溪
三幅對峙妙心啓曰開山已來本山寶物門不出願蒙得
依古法遂許上覽焉者回復可固辭乃牧水座元源謁拜
露伸其意并露曰事有可辭有不可辭今已以障畫爲卷
軸則可持來况若上欲覽逸代繪者則公等得辭耶然
其圖繪與綸旨孰重孰輕牧水還報衆而一依救余并
露復來使日本山圖贊等精絕者亦可一時呈上也便以
十一月十五日幻堂牧水持圖畫呈耳露寺本月十八日

常住圖繪還山矣又有昔日靈雲繪四幅靈雲方又中
同東障四幅且留之要令畫師模寫矣明年元改貞享元年甲子十二月
下旬繪四幅還下靈雲也

達磨半身像 靈雲院

靈雲院達磨半身像 將軍義晴所畫也

題云大永二年後和原十月五日爲大休和尚書

傳說其時公方所畫也考之大永元年辛三月廿五日

將軍義植蟄居干淡路國而稱焉公方六月管領高田
前將軍義澄之男義晴於播州入洛十二月義晴任征
大將軍大永二年壬午二月義晴叙後四位下任參議兼

是院淨住種德菴

東林食料之持種德祿合東林

直指派支院

天秀

衡古宗

東大猷 絕嗣

衡南春

如綱叔

乾東源

改乾德曰福壽

東竺翁

德雲院

德雲院者大休國師之開基也亦在靈雲之對向今之大

在大休以德雲與元梁一作玄梁其角元梁移德雲建今

處割與地于元梁令近德雲之狀現在德雲院

忠按南禪寺通用和尚之院名德雲或延用主妙心時

建子院自居又名德雲乎故我山有德雲院耶

盛德院 鳳臺院

盛德院古者特芳派之院也 鳳臺院亦退藏院之別院

也後皆為景川悟溪派下 慶監寺云

七斛菴

七斛菴者不在龍安寺後在壽聖院之內福監寺居之福
監寺者龍溪之水師也慶監寺云是菴今廢

大岩菴

桂昌院今盛與退藏院之間古有大岩菴慶監寺居之菴

廢其地屬桂昌矣舊井今猶在慶監寺云

夾山自駿州來借大岩菴居之後夾山赴紀州以大岩還

于退藏千山而去

種德菴初名良菴

慶監寺初住大岩菴數為賊所窺慶憂之良菴者在靈

雲良隅而北高住之慶啓于北高欲代住焉北高為遷居
大岩而慶居良菴良菴改名種德菴

舊籍田古有賜谷菴

玉鳳院之南舊籍田也此處古有賜谷菴其後改名大雲
院其後又改名長興院又移長興於其南而大雲之舊趾
久為空地貞享三年冬常住購之四年春建寶藏鑿池
架橋

退藏院

按妙心寺記曰雪江宮退藏院於本山也
退藏院中古在下京後遷在今之東林院之東及利貞尼

擴地又迄今所也

又曰無明菴在東林之東低地蓋龜年和尚寺也龜年移無明菴為退藏院

卧雲日件錄曰長祿三年退藏菴宗燈西堂云云

可知此年既退藏院移在華園

○慶監寺云今退藏所領知行良菴無明菴退藏三院之所領今都納為退藏所領也

昔號長松院

昔號長松院

南北創建焉此時北門在今之春光常住之間此院猶在門外故取隣華園之義名隣花云

鳳臺院

本名金臺寺蓋泉涌寺之末流也妙心寺御朱印目錄

曰池上金臺寺此依此此寺亦在池上寺

北高之父紹欽通路於朝廷因此上上帝以此寺賜北

高干時北高猶為喝食也後輝岳深請此寺曰永以

紹欽為開基北高許之與綸旨俱寄與之其寺邊今猶

稱金臺門前入言金臺寺村

此為喝食賜綸旨之證

大心院

大心院舊在上京清藏口宅在利休名長松山大心院矣細

川政元造之請景堂和尚名玄訥為開山焉景堂勸請景

川為開山景堂為創建焉年久廢壞矣

才岳和尚景堂之子明叔慶俊俊子住瑞松院訟于細川

家請遷大心於妙心細川許之其狀現在瑞松院其華押

遂遷之于妙心至今清藏口有大真院町蓋俗訛心作真

而已

今之大心院者以蒲生中務小輔氏卿為再興檀主焉中

務者領濠州一國即江府東禪寺嶺南和南之檀越也幸

時遺命遠請嶺南於濠州講送葬佛事畢凡葬處所布

陳鎗長刀之類一切葬物皆賜于嶺南嶺南悉鬻之所獲

之財以之再興大心院院東南宮中務逸屋古有景川

和尚享堂後本山贖之為諸祖入勝堂今之微笑東南涅槃

堂是也大心今逸屋本在北移今處而景川和尚像亦

安此中也細川政元擁護妙心不遺力故妙心存其功

令大心出執事一人陪評席也

蒲生忠知之室勢州藤堂某之女也無子妾有女子

先臣諭妾云以同日所生男子代之世家則以此女可

為其室妾固不可謂此女矣太守之子何用他子依此

忠知平浦生之家絕矣。浦生之家實不質，皆歸于妾。印
子金鷄有十六，其餘實稱之。後藤堂氏遺家老二入
於妾所生女松樹院，告闕之松樹問欲幾金。老臣啓曰
八萬兩，松樹仰天笑曰：爲箇些少，特來二臣乎。即命贈
八萬兩，其巨富如此。
蟠桃院玄關
蟠桃院玄關者，亦在太閤誘聚落之第矣。其彫刻者，左
五之所雕也。左氏甚五住，伏見彫工名，人
大心院玄關之彫刻亦甚左，甚五之作也。

春光院

檀主堀尾山城守石川主殿頭
堀尾山城之息女嫁于石川山城家，亡後石川主殿爲淀
城主時歸，依春光院主元岩座元寄，附寺領參十石，復請
于淀城住持長洲寺今在備後國
春光院有俊巖院畫像，堀尾帶刀名茂之族有堀尾金
助者十六歲而逝，是即俊巖院殿逸巖世俊大禪定門也。
鐵山和尚爲引導師云。
院建立之初，鑑首座住持鑑亡後，謚碧潭，無師業也。
養賢院今改性宣院

養賢院以信濃州於本城主水野隼人正為擅主世世廟
牌皆在此院水野氏以其同姓出家者代代為此院主守
忠現見龍興和尚拙山座元皆水野氏也拙山之後乏水
野氏可為僧者於是於本城主遣一臣來畫壞其先祖代
代廟駝輿而去矣想遠路山川不可得送達此石廟必放
棄溪谷路傍去于未幾其城主某於江都殿中與一大名
相關及揮刃乃國削去蓋絕祀之報也
江湖紀聞前集有發塚滅族事三條
錄異記鍾傳軍吏堀澹臺滅明墓甄靈異

多寶院 今名高巖院

多寶院本名一任軒開基蒲碯本在今玉臺院之處
今多寶院地本有德隣院德隣廢壞之後移一任軒於今
處此改名多寶院

護國院

天祐和尚住濃州梶田龍福寺兼住妙心護國院天祐即
染南和尚之師也

去即菴北門外

去即菴之地昔有濟北菴後鐵監寺智勝院建菴曰去即

菴今之高源院
之地也

雄心院

今雄心院之地元有酬恩菴東山和尚居之改名挂岩院
挂岩院即東山之母而淡海國守母也東山後還俗去院後挂峯和尚贖得去即挂岩二院地而建雄心院

高源院

貞享四年丁卯夏挂峯入就昔之去即之地建高源院

德隣院

德隣院昔在今之多寶院地勤役者蓋祥雲寺役者也
德隣院主有仙林和尚仁濟派有仙林禪彭前住此人字元住龍安大珠院
來建之德隣居馬分大珠朱印六石許來附德隣矣仙林

迂化斷絕法玄充後宗住于茲然玄充初欲嗣紀州吹上寺圭瑞時大通湘南拒之曰此院住持何得圭瑞為師棟

宗因欲嗣湘南之法時雜華海福蟠挑入拒之曰此院何必嗣湘南法後和解遂嗣湘南號棟宗棟宗寂有勃首座

住勃入尋亡院無住者為空房大通密首座後宗代勤德隣役者大苦之叛東海而罷之

德隣知行悉寄附東海東海為設仙林畫像供艱之初棟宗和解時啓于東海永以德隣為東海末院

周挂菴

周挂菴亦在今之盛德院之地多賀豐後彫人之原其住

古宗之法嗣三人一號綱叔院如是一號南春院衡梅一

號竺翁東林院翰番保福菴三人亦鄭都寺之弟子也嗣法

古宗而已

周桂有朱印祿六石眾議而移周桂與保福為一處周桂

主欲自一人為主于保福蓋本自領六石祿故子如是衡梅東林爭

爰遂依舊保福為翰番處

多賀豐後所彫刻赤銅涅槃像元在周桂菴以周桂合

保福時舉此像收納之于東林近年常住建諸祖牌

堂時東林用此像寄上于常住仍名涅槃堂也

東林朱印之內有舊周桂所頌也

多賀豐後者 道雪之先祖也道雪者退藏院智俊首
座之父也俊轉前堂號甄寶

大雄瑞松蟠挑海福雜華之地

養德院者石川備前守之香火院也而今之大雄院瑞松
院蟠挑院海福院雜華院之地皆本養德院之莊園也備
前之子石川伊賀守自分其園內創建大雄院矣其餘地
施與一亩芳澤兩和尚其施芳澤者今瑞松院地也施一
亩者今之蟠挑海福雜華三院之地也
參河後風土記卷三十九云石川備前守定清居尾
州大山城

龍雲寺

妙心寺記曰龍雲寺延用和尚

道忠按鹿苑相公卷記曰等持院中陰籠僧十員

大岳鹿王院延用龍雲寺直菴等持寺誠中西堂

叔英西堂秋田景德寺大藏座元梵章首座

中正藏主中穎侍者

等持院人伯父也妙心寺ヲ申シ受ケテ改

號龍雲寺住セラレタゾ

右鹿苑表記

祥雲寺

祥雲寺號天童山南化和尚住今之智積院也

天啓曰某藏南化和尚真蹟尾書云書于天童隱室

蓋退祥雲寺之後所書也

雲居寺

妙超侍者受南浦和尚記別之後隱于雲居寺聖胎長養

焉雲居寺者東山祇園社之南有地名雲居寺

○續日本後記云永和四年二月從五位下菅原朝臣永

岑言亡父參議從三位真道朝臣奉為桓武天皇所建

立云云

雍州府志不載

仙壽院

通玄院

水月菴

自休菴

○景堂派

景堂和尚名玄訥

大心院

瑞松院

福昌菴

盛德院

天祥院

松竹菴廢

趙州院

瑞春院

慈性院

東海派諸院

東海菴

天授院

○天縱派

天縱和尚名宗炎

○西川派

○仁濟派

○玉浦派

玉浦和尚名宗珉

慈雲院

大法院

松濤菴

○壽岳派

○瑞翁派

○獨秀派 獨秀和尚名乾才

○仁岫下

○王齋養德院 大雄院

○性宣院

○西南化下

○大通院 智勝院

高巖院 古多院 雲祥院

寶林院 今廢為丹波
寶林寺也

麟祥院

桂春院

隣華院

桂林院 今瓊林院

金牛院

拍堂下

雜華院 韶陽院

華岳院 海福院

自笑院

興宗下 興宗和尚名宗松

鳳臺院 天球院

玉臺院

蟠桃院 長松院

法照院 古常春院

○栢堂景森

大樹玄珩

義田宗仁

虛菴慧洪

一宙東默

月漢良息
尖室智丈
雲居希膺
月岑宗貯
太瑞周現

○興宗宗松

邦叔 楨

菊潭祖采

恭秀宗韓

棟叔玄充

大圓智圓

十洲宗詰

雷岩宗郝

澤彦宗恩

輝岳宗暉

靈雲派諸院

靈雲院

○龜年派 龜年和尚名禪愉

退藏院

如是院

衡梅院

投老軒

東林院

保福菴

乾德院

古福壽菴

龍華院

錦嶺軒

衡梅寮舍

檀德菴

靈雲寮舍

德昌菴

靈雲寮舍

○月航派

月航和尚名玄津

壽聖院

龍安下

西源院

宣春院

靈光院

勝林菴

真珠院

東臯菴

舊名程王軒

西川菴

見性菴

多福菴

養華院

永久院

龍昌院

杏林菴

富春軒

本光院

○太原派

太原和尚名崇孚

養源院

德雲院

太嶺院

大龍院

獻珠院

古栖松菴屬東林院

雄心院

高源院

聖澤派諸院

聖澤院

慧照院

後園菴

長慶院

堆雲菴

古名陽亭
屬大通

法泉院

瑞龍寺古行西堂

建仁寺同門

丹波州金剛山龍潭寺

普門寺

西宮海清寺

月航住清見寺

廣德山龍峯寺

濃州御嶽愚溪寺

尾州犬山德授寺

靈光山明鏡寺

濃州細目大仙寺

安住山清泰寺

雲頂山大明寺

濃州鷄沼大安寺

遠州小山能滿寺

駿州寶泰寺

能滿寺林叔住

尾州総見寺

會津乾福寺

金鳳山平林寺

上總州圓通寺

足利行道山淨因寺

信濃州開善寺

信濃州開善寺

信濃州開善寺

信濃州開善寺

信濃州開善寺

信濃州開善寺

信濃州開善寺

信濃州開善寺

正法山誌卷第十

龍華道忠公撰

末寺

圓通寺北山

天和三年十一月廿七日拜露寺名圓通寺僧性通前圓通主

剃髮為僧曰帝名圓殿及我敕言北山圓通者圓光

院生前深託朕者朕思其相續永遠矣命於翁住持空以

十二月五日可入寺也性通受命而退

江府四箇寺

江都四箇寺未詳何年定之忠但聞古老之說昔日唯天

澤寺名麟院海禪寺而已後加東禪寺松源寺也然非是本

山命之定之又非有公命定之

享保十八年五月諸執事點檢副寺統簿

寬文三年有自天澤海禪來書又寬文四年有自天

澤海禪東禪松源連署來書

又本山昔年與江戸之天澤寺任復書皆三役者判形

寬文十三年書本山有四本卷龍泉東海判形

江都四箇寺

非自官命非自妙心擇古老亦不識何時代始聞古者唯

二箇寺天澤東禪後加二箇寺海禪松源然無知其事實者

寬文三年常任日單帳有自海禪天澤告來事

寬文四年常任日單帳有自四箇寺告來事

忠云未可以此為寬文三年唯二箇寺之證蓋四箇寺

內海禪天澤書來而已

今四箇寺自稱自公儀被仰舟役寺然無自官命之的

證江都諸刹修年賀者總禮也四箇寺者特禮也

和尚木像 文書部詳說

太和州義天開基寺

太和州十_ノ市有義天和尚或云開基寺不知但今黃檗派鐵牛之法子萬崖住焉

伊勢州長深村近村瑞應寺者景川和尚開基焉此往

此寺者例得長壽也瑞應之往持勝首座元祿三年庚午

現存壽一百四歲

大樹菴在保保村

勢州保保村大樹寺近于桑名有一老僧自名天龍百餘

歲能書本丹波州之產忠請書福聚海無量五字時一

百五歲

搜神記曰臨沘縣有廖氏世先壽後移居子孫輒殘折

他人居其故宅復崇世壽乃知是宅所為不知何故疑

井水赤及掘井左右得古人埋丹砂數十斛丹汁入井

是以飲冰而得壽

沘前州黑田忠之公如水時有出頭人寵臣忠之以家傳

重寶具足鏡賜寵臣家老栗山大膳傳聞之大驚一日給

寵臣日聞君以其足賜汝我欲一覽寵臣即持來栗山日

此是黑田家代代相傳重寶非汝等所持之物便留之不
還于寵臣自此栗山與忠之公不和矣
一時寵臣以書告栗山云忠之公有謀反之意欲與公共
相談矣栗山懷此書徑赴閑東而訴此事家老井上周防
龍安寺龍翔擅那走江都與大膳對訣于公廳周防曰讒於主人
以謀反此栗山逆心也栗山曰忠之謀反其證明白非讒
也乃將自懷中出寵臣手帖此時土井大炊殿定奪此事
忽大河栗山口栗山臨此期身狹矣栗山即不出寵臣書而止
忠之得開理而栗山左迁于奥州公方亦以謂栗山所
訴非一向無實矣因此雖謫流令不甚艱苦而到終云

此時黑田以妙心派一燈往聖福寺建仁得時訴公廳以
聖福事一燈退去自建仁一僧下往聖福矣黑田言寺地
者公之所拜領固住持可也寺地之外皆吾領地也不許
一步進出焉依之建仁僧不得往而退還爾後阿州唯
道和尚南化之孫隱退阿州寺而博多其生緣故適來在博多
也黑田請往聖福唯道云某已隱退之躬不可再住大刹
矣黑田即發使於阿波而伸其情阿州太守同勸請欲其
迁住唯道不得辭遂往聖福自此聖福為南化派矣

聖福寺

筑前州博多聖福寺者扶桑最初禪窟而傳建仁寺今因

事屬妙心寺矣

曾黑田筑前守黑田右衛門之子其家老栗山大椿詣江都訴言

黑田有謀反之意于時黑田答提所僧一燈和尚赴江都

訴言黑田更無謀反意却所讒訴之栗山向主人黑田謀

反野僧在筑前時為渠所囚欲入其黨某設謀脫去大與

栗山對訣及十回一燈遂得勝矣

一時一燈訪東禪寺嶺南和尚嶺南唱句云江戶風吹

處一燈御用心一燈對句云嶺南泉涌地大黑舊知音

于時膾炙人口矣

一燈得勝而黑田家安然一燈不歸筑前稱有湯治之意

而遁藏于東國黑田氏發數使尋之遂得過一燈強勸之

令歸筑前焉于時聖福住持建仁派僧曾與于栗山黑

田欲有之住一燈一燈啓曰此寺建仁派而行聖福西堂

雖國主力不可得擅之也黑田我是一國之主一國內可

專裁許再一燈云寺社事不可例餘也黑田言上江都言

國內聖福寺願得許支配然則度度候公廳之僧一燈令

往此寺一燈是妙心派矣江都鈞言一國內任國主之

成敗焉自此聖福屬于妙心寺也并建仁派與栗山僧

建仁猶依舊行聖福之西堂一燈復啓黑田公言寺雖屬

妙心而建仁猶行聖福之西堂恐後復復可為建仁派也

黑田公再言上江都矣自此江都不出聖福寺西堂公狀而已
寬文中妙心書寫大藏經借建仁寺高麗本藏經以爲元本焉初借之後數日建仁西堂數員來于龍華言願以聖福寺還于建仁縱得賜免許建仁無可遣住持人但得妙心賜可爲建仁末寺之一紙吾山爲珍重取竺印先師談栗山一燈長話曰黑田家相續之內此事不可成矣然建仁唯許黑田可也建仁衆云先賜妙心許容一紙則爾後可許黑田竺印云此事難成焉建仁衆遂退歸焉

記聖福寺丹巖說

道忠元祿癸酉歲遊筑紫幽討古蹟仍到博多聖福寺留數日寺主丹巖禪師語曰城主黑田忠之公時此寺九臯一燈鼻法相續住持焉及栗山大膳禍起建仁寺芳長老以爲得時而欲還取聖福矣芳長老性敏黠與江都士大夫交游多得其意是故忠之公恐爲栗山一件障礙暫以一燈以聖福還于建仁別建之廣國寺削聖福知行貳百石付之廣國寺令住一燈矣於是聖福塔頭諸院皆建仁派故逸輪住于聖福矣其後栗山謫流于奥州而忠之公歸國焉時聖福塔頭衆僧輪住興起詳論互揚惡名許之

于國廳忠之公大怒盡逐放之建仁無人故住持僧不來
於是一燈慕師跡欲往聖福忠之公請之再往焉以廣國
知行再付聖福而解廣國去

瑞龍寺古行西堂

瑞龍寺怡溪和尚時賜準十刹綸旨見悟溪錄虎穴集

凡十刹西堂黑衣而著綠袈裟

依此古瑞龍寺行西堂乃黑衣而著綠袈裟皆未傳法人

而平僧也故其位在妙心前堂之下若身登妙心則不得著西堂衣

○芳渚和尚云十刹住持
黑衣而著綠袈裟

尾州源敬公時諸寺年禮源敬公見黑衣而著綠掛絡者

在前堂之下怪而問之曰瑞龍寺西堂也公不悅曰聞

江都唯今糾朋大德妙心紫衣事此般亦可罷之自茲瑞

龍罷西堂矣禪局和尚云安身式曰西堂

禪局和尚云古者瑞龍稱魏阜瑞龍寺故今修年禮於

名護屋城至其後瑞龍稱加納瑞龍寺故今修年禮於

加納主而罷名護屋之禮

吹上寺堀逸堂禪師詔德雲妙默公曰妙心賜紫儀重

不易行故景特東三派僧多為怡溪派爭作瑞龍西堂

著彩袈裟自此天下怡溪派寺院多者瑞龍西堂之所

致也瑞龍西堂寬永年中猶行之其後公廳制止蓋謂源敬

公

建仁寺同門

建仁寺福壽菴開基意夫宿禪師嗣法於無因因和尚意夫之後到溫中純即常光院開基也溫中房子名明室純明室弟子名紹益益十七歲時明室寂益慕向妙心派嗣法於南化興和尚即是三江紹益長老也益是九昌院開基也三江法嗣五人曰茂源紹拍長老曰三峯紹善長老曰韋天祖祖長老曰泰室清安長老曰心傳正鐵西堂萬和尚云

萬拙和尚云意夫與溫中之間年代久矣蓋失二三世

香之名

忠曰宗派圓無因下唯載意夫而已不可考

入法建仁寺同門

建仁寺塔頭嗣法南化系妙心宗派者

九昌院法益南化常光院清住院

此三院南化派也每年妙心開山忌發一僧獻香資於

開山塔

寬文中武都寺社司或時相談云諸宗寺院爭本末者年年不絕九寺院宣還其源水之本寺則可絕本末之爭

時天澤寺日巖啓曰若如是則先以智積院可還妙心寺
寺社司無詞從此不再言此事

丹波州金剛山龍潭寺

龍潭寺後山松井守慶居士所寄捨也有像披直裰手杖
捧而腰於繩二環蓋自巡檢山之狀也
預請下火詔於本光國師語中曰斯即就予求號吾師
為他安名再修龍潭舊房萬年作計
又有本光國師為他壽像贊

普門寺

普門寺者本東福寺派也其住持勝首座者與龍安東臯

菴初首座相善勝病初為看視盡心力勝深感之臨亡告

初云我有房子二人又有暇田貳佰石勝富財年買得者非公賜田

以托於公二房子若成繼續之器則請分附之若不然公

自取之其後二房子不成立初首座自為主矣于時山崎

有井尻黨稍張盛勢曾獻赤飯於東照宮之營猶其軍

自此榮遇矣入有紹欽者三好一族也及東照宮頒賜

朱印初首座語二人曰願用普門貳百石隸龍安寺請於

朱印矣事若成則用內參十石與二人謝其功焉初又啓

龍安養華院伯蒲許之遂得連朱印

是時約于龍安若事成則以內參十石年年納於養華

矣其後不爽約也

龍溪住晉門時自更派為黃檗隱元之徒自此晉門為

老龍安之翰番所晉門之祿盡納于龍安其四子以入各

井尻及紹欽亦得其參十石分之紹欽附之退藏院井尻

附之一任軒實院隨也今名多此參十石隸于妙心領朱印矣

市迹之一任軒開基蒲礪者井尻之俗兄也蒲礪告曰一

任無厨料請以汝之所獲附之一任井尻許之遂附于

一任

西官海清寺

撰州西官巨鼇山海清寺無因和尚入滅之地

往年有惡僧名門者寺為之衰廢時尼崎城主青山大膳

大夫告靈峯和尚云吾領內有妙心派古刹海清寺請和

尚來往峯曰是靈雲派下退藏院之所領也彼院有北高

者請之可也城主即差使請北高高之徒有雄首座後稱

高携往二年許讓雄令住持焉

忠云恐非靈峯靈峯北高時未往麟祥院

月航住清見寺

月航和尚名玄津住駿州清見寺別傳記云清靈雲院永

祿年中制約連押中曰清見寺玄津蓋此時自清見寺來

住持于本山故有此名押也

月航以清見所馮太原和尚名崇享自此清見為太原派也

廣德山龍峯寺

池田三左衛門龍峯寺殿領因幡備前播磨美作四箇國池田氏有嫡庶二子以所領分與二子三左衛門卒二國之臣爭請引導師一欲請備前州國清寺一和尚一欲請因幡州廣德寺棟叔和尚皆妙心派下人也家老為弭其紛爭乃啓妙心寺別請本山住持之引導此時本山住持大川和尚妙心塔頭請赴因州講引導儀改廣德寺號為龍峯寺以廣德為山號

濃州御嶽愚溪寺

濃州御嶽中村大智山愚溪寺義天和尚為開山時有九人武士歸依義天和尚各寄附田地因啓公方義政公受寺領狀義天時収禾參百石許而今猶所収五十石許有子院五六軒寺據于山屬龍泉派景堂派往昔義天和尚於此寺受龍安寺之請天啓云

尾州大山德授寺

尾州大山了義山德授寺挑隱和尚開山荒廢之後拍庭和尚再興今以拍庭稱開山
靈光山明鏡寺

濃州伊收津志靈光山明鏡寺本錄倉派頑石生和尚為
開山寺廢餘佛殿內有祖師堂土地堂有大般若經存二
百卷大愚堂和尚修廢中興焉今住僧移祖師堂土地堂
置之方丈

空華錄有頑石贊

濃州細目大仙寺

濃州細目臨濟山大仙寺東陽朝和尚為開山第二世大

雅和尚

昔一宮女為尼自京下到此處名如幻尊者土人崇奉為
茅菴供養之名不二菴如幻石塔現存東陽和尚改不

二菴建大仙寺天啓云

安住山清泰寺

在濃州本名保寧寺後名怡安寺今名清泰寺

開山大圭和尚玉浦派下

雲頂山大明寺

但州黑川雲頂山大明寺月菴和尚開基年久荒廢矣寬
永初年大愚和尚中興焉適大愚有越前州大安寺之請
于時靈峰退尾州在濃州大垣大愚招之讓大明寺末歲
妙心寺之麟祥院虛席住持虎歸俗擅至稻葉美濃守後號請
靈峯峯辭不應使往及二度到第三度稻葉之臣國技惣

右衛門啓云臣請去令起若依然不動某截腹而已遂去
堅請又伸已之情身子什首座後號亦傍勸勉亦傍勸勉勸勉峯不得已
應請來往麟祥焉

或謂稻葉公本獨秀派靈峯先祖之主君故今特請靈峯也

長善寺淨因本但州人故能知其事

大明寺佛殿自古有之澤菴上來束科ワラビ心作大筆書扁額

佛殿有山名及安宅ハチノサ木像

○靈頂山大明寺活翁座元記錄

但州朝來郡黑川靈頂山大明寺開山世系

開光月菴宗光 謚正續大祖大祖禪師

二世大有理有 謚大觀禪師

三世笑堂常訥 謚圓應大掇禪師

開山系嗣 三世所絕

中絕而多歷年所

中興大愚宗築 特賜諸相非相禪師

寬永之初禪師撥草訪高蹤只有空王殿餘址悉沒

荆棘於是慨然中興焉云云

看司 觀澄首座 嗣水南法宿稱冲岳自盈而後往江

府濟松禪寺欽

靈峯元獎 嗣海山元珠住大明寺十二年而後迁花園

麟祥禪院

潛林法宿 嗣一亩東點月漢良息退居于本州糸井莊光福寺

列岑智均 嗣天潤東華洞水東初隱遁于越前松

尾雲居派

嶺宗祖南 嗣大愚宗築退居于本州上野法道菴

右各各和尚諸位禪師住山逸代雖然於當山無師資

紹繼以故入住出多闕記述矣

江雲惠仰 嗣東鐵壽鈍瘞履于大明寺東鐵嗣

活翁惠快 嗣江雲惠仰隱于本州上野法道菴

霖溪惠苗 嗣活翁惠快現住于大明寺

右三員師資相續

開山二世三世畧記

大有理有 姓金氏奧州人初住但之圓通寺移大明師

後城州和東創百丈山大智寺為第一代

笑堂常訢 姓攝氏攝州兵庫縣人師辭大有抵濃之鷲

沼創大安寺海參常盈二千指後移大明送僧禮天橋

文殊偈曰胸中自有法文殊若涉多岐天一隅好去長

江干萬里丹陽風物古今無

不厭老懶漫採腐毫記其槩上達之云

呈上雜華院函入山侍司下

呈上雜華院函入山侍司下

謹啓復

大明寺開山已來之世代書付為登候樣被仰越候此儀
龍華隱和尚擇述之儀御入用之様子奉美知候大半相
違無之樣見合書付候得共入替之任職看司觀澄首座
杯勉之内篤卜年數知不申候寬永之末正保年中迄

久敷勤之様子二御座候早便為登候樣三預示大畧書
付令呈上候不悉

六月廿八日 惠快拜上

晋呈 雜華院和尚 侍司下

孫雨曰活翁之記異于予所聞于淨因更可質之

國立中央圖書館藏
去國少者今亦如前是
兼代西山大安寺開山大德
兼代西山大安寺開山大德

兼代西山大安寺開山大德

濃州鶉沼大安寺

濃州鶉沼大安寺開山大旗禪師即大明月菴光和尚之法嗣也寺今屬于妙心寺矣 享保十八年秋八月但州圓通寺大智院宗祖首座自武州歸時訪土人到大安寺伸月菴派下僧大安當住號陽堂其退休老僧延和談舊事寺有大旗禪師古畫像先是大旗三百年忌新造木像且夕供養之云

遠州小山能滿寺 榛原郡上吉田村

開基稱定門不知何宗或謂真言

禪宗中興開山林叔玄慧和尚 北高千山并嗣林叔

能滿山號

妙心 龜年 禪愉 春山玄慶

雪峯禪曾 住駿州寶泰寺

妙心 泰岳玄韓 住寶泰寺

妙心 林叔玄慧 住寶泰寺

越山祖閻 住能滿

槐巖宗根 住能滿

黃翁祖隆 住能滿

妙心 千山玄松

北高道昌

雲岳祖岫 住能滿

寂水祖聯 住能滿

團海慧團 住能滿

駿州寶泰寺

駿州府中金剛山實泰寺無文，選和尚開基無文，曾住之。
奧山有舊記行狀不寺廢久矣。雪峯曾公嗣龜年中興之。
泰嶽韓和尚繼之。次天與佐和尚次夾山寬和尚。
天與寂時夾山猶少，八歲請直指看院，挾袂徧歷矣。後歸
住實泰夾山，憑才力與塔頭衆僧不和，遂請清見寺說心
和尚曰：有堪往持者，欲得一人說心於衆，察擇某甲。後稱
應之往焉。夾山告衆云：我有痼疾，欲浴攝州有馬溫湯，
乃出寺到阿部川，作書與春外云：汝住實泰寺，我不再還。
夾山直赴紀州，有大醫在紀州，公與夾山舊識，夾山訪之。
醫大喜，夾山時名重，太守為建禪林寺居之。

實泰寺春外之次，木堂住，木堂之次澄水住。

能滿寺林叔住

林叔本住實泰寺塔頭，近松院，後往遠州小山，能滿寺主
焉。能滿林叔已前平僧住持，林叔之次雲岳住，焉雲岳
之次越山住，焉越山之次寂水住，焉寂水之次槐岩住，焉

尾州總見寺

尾州愛智郡名古屋景陽山總見寺

開山忠嶽和尚

舊在勢州大鳴也，稱景陽山安國寺。

開山虎關和尚
景陽山號虎關所命而終見寺用山號
現今終見寺有
虎關和尚木像并自讚畫像及拄杖年牌等皆安國舊物
其自讚語海藏紀年錄載

織田信雄公為先考泰巖公移勢州安國於尾州清須卿
而新營締以為香火之場也天正年中事也及慶長中
年易清須城館于名古屋是時寺亦隨遷焉歷代沿革
詳于抱桐峯記

規矩

四節土地堂念誦四節前日晡時住持人進于土地堂

燒香歸位主磬鳴鈴維那低聲誦念誦至仰憑大
眾念高聲唱之唱十佛名每號鳴鈴一聲佛名畢
住持再進燒香歸位維那舉大悲咒入舉消災咒

唱四節回向次祖師堂諷經如常

每朝開靜先鼓拔合鳴起止合六通自鹿至細次自細

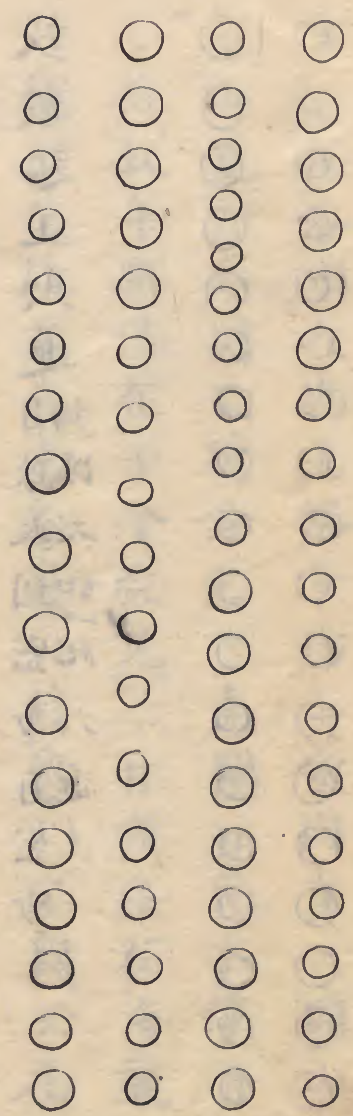
為六次鳴大鐘十八下香火

傳說謂之安國寺流

景陽山總見寺

尾州愛智郡名古屋景陽山總見寺

開山忠嶽和尚



乾福寺

會津乾福寺靈雲派下鐵山之法子劍江開基也
鐵山昔住信濃乾福寺後國主近會津入建乾福以鐵山
之子劍江為住持馬劍江之子鐵舟續住焉 後國主請
武城東禪寺間居默水和尚住持焉遂為龍泉派矣默水
元鐵舟之受業而乾福下之僧也

金鳳山平林寺

金鳳山平林寺在武州野火留鎌倉派石室玖禪師為開
山年久寺廢庸僧看守 東照宮一時遊覽到此地問看
僧有住持人耶答云無 東照宮曰待我請有德僧來住
矣于時駿州臨濟寺東谷和尚解印鐵山和尚尸席鐵山宗鈍
宗景東照宮遣使請鐵山住平林山敬奉命往住平林
入兼往臨濟寺鐵山住平林有入寺之偈東谷和尚有賀
頌焉無何鐵山命法子石門住平林自回臨濟矣後鐵山
退臨濟創大龍院於妙心之山後隱退焉攜東谷賀頌真
蹟置于大龍後年大龍主僧天祐以其頌寄附于平林寺

蓋默雲和尚
住山時

上總州圓通寺

開成皇子之開基也開成未_三到勝尾寺已前開此寺享保

十七年壬子開成九百五十年當任寂翁名玄修遠忌令

京師佛工雕其木像寂翁以其畫像授佛工令雕像鼠色

衣掛木蘭色袈裟云大心了融和尚云

足利行道山淨因寺

下野州足利行道山淨因寺者偉仙和尚為開山矣是山

相傳為行基菩薩入定之地偉仙撰勸緣序亦言如此

實行基於和州添下郡山有巖窟村民每年正月燒餛飩

菅原寺寂見元亨釋書

上窟為供養行基焉

偉仙名方裔此地有大日堂真言宗僧住矣偉仙請此主

僧而剃染還上比叡山戒壇受戒既而往鎌倉圓覺寺禮

佛滿禪師大善名為師又參長樂寺榮朝於死了燒了話

有悟入延寶傳燈云後嗣法於佛滿乃謂肯榮朝而不嗣

榮朝不肯佛滿而嗣佛滿後圓融院永和二年創建行

道山淨因禪寺以應永二十一年正月二十五日入寂到

享保二十年乙卯大相傳偉仙剃度于真言受戒于天台

又愛淨土門故禪宗之外兼學三宗

○佛光無學

佛國高峯

佛應太平

佛滿大喜

法德偉仙

壽山慧長嗣妙心月航宗津住是山從此初屬妙心寺自

妙心到享保二十年乙卯凡一百三十年餘

從領分之疆到寺貳十壹町離民家凡十五町

御朱印領貳十石

住持世壽山慧長鐵巖慧柱石堂玄樹

利山宗銑漢傳柱禪

兜率全訥大千

末寺十箇寺內一箇東海派餘皆靈雲派月航下也自壽

山至利山十箇末寺迭上山監寺以一月交代自漢傳已

來罷之為獨住

右享保乙卯歲春三月十五日兜率座元上京訪忠

所說如左

兜率入曰日光

筑波

清澄

行道

此名關東四

箇道場

清澄真言宗日蓮之所出

又有祖精藏主往某末寺為忠說末寺衆僧正五九月

上山修法事各山上設小菴為安下處

凡關東士民參詣不絕其佛殿香錢為維那之物

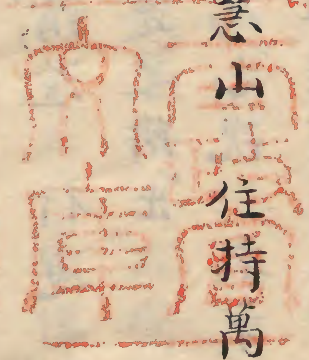
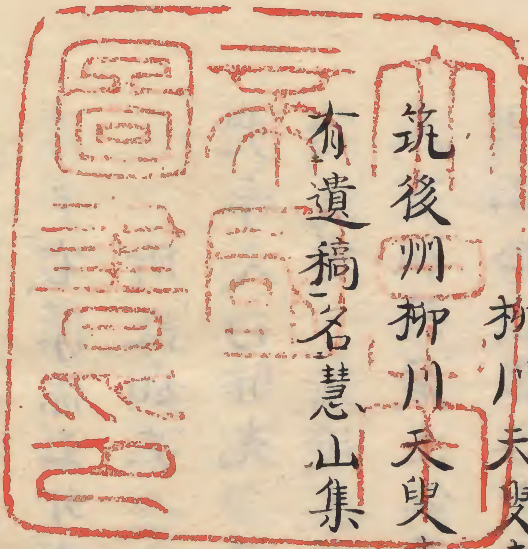
每年四月八日士民登山禮佛群集摩肩笑

信濃州開善寺

朱印三十五石 地形也實納有百石餘
其隣封室壽寺僧智海為忠說 時享保十六年八月
廿六日

柳川夫叟寺

筑後州柳川天叟寺號定慧山
住持萬英和尚名玄初
有遺稿名慧山集



山門不出

現住清應記

五卷之内

近江池邊寺花書曰

