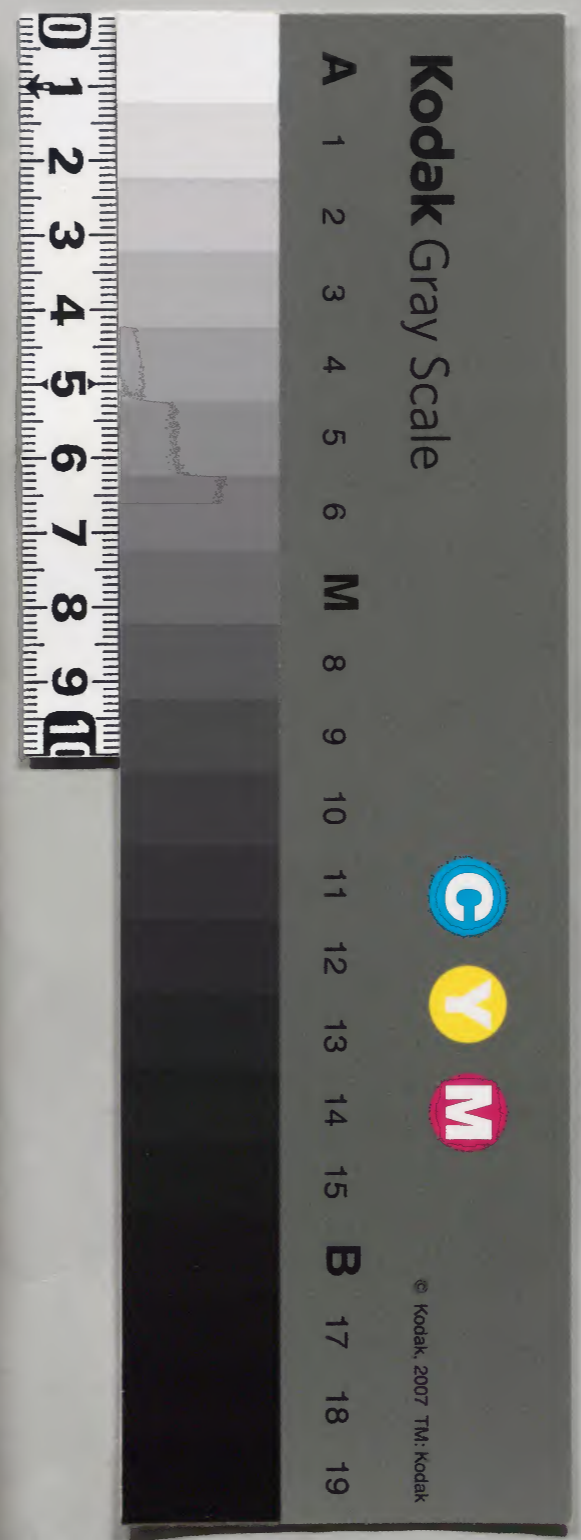


醫療正始 附醫院類案 七

庫文閣内		和
九	三	書
函	六	
一	九	
三	八	
架	冊	號類

内閣文庫		
番號	和	22629
冊數	8 ( 7 )	
函號	195	281



弘化四年丁未開帳

冲齋伊東先生譯本

七篇

醫問療正始

附

醫院類案

象先堂藏

青藜閣發兌

醫療正始標目

明治十二年購求

卷之十九

胃腑焮衝類案

胃瘕後嗣發胃焮衝治驗

中毒後胃腑焮衝治驗

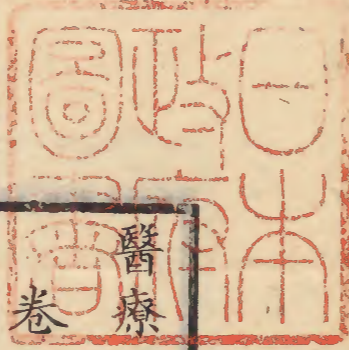
誤吞針後發胃焮衝治驗

第四腸焮衝

卷之二十

腸焮衝類案

中等腸焮衝治驗



劇盛腸焮衝治驗

甚劇腸焮衝治驗

胸膜焮衝後得神經熱夾副發腸焮衝之証

治驗

神經熱兼潛匿腸焮衝經驗

腸焮衝別證

痢疾

卷之二十一

痢疾類案

中等痢疾治驗

神經性痢疾經驗

焮衝樣痢疾經驗

膽液樣痢疾治驗

第五腹膜焮衝

前腹焮衝經過緩慢治驗

腹膜焮衝病勢中等經過駛疾治驗

困劇腹膜焮衝治驗

大腰筋焮衝治驗

第六子宮焮衝



醫者二女  
 一千八百二十年六月二十八日ノ夜子ノ半刻遑遽余  
 ヲ邀フ其人胃瘧ヲ得ルヲ極テ劇ク苦惱太甚ナルヲ  
 以テナリト雖氏困悶ス胃區ノ感觸甚敏其全部皆  
 之ヲ診スルニ顔色蒼白ニ冷舌上白胎アリ呼吸妨  
 グル所ナシト雖氏困悶ス胃區ノ感觸甚敏其全部皆  
 痛ム○加密列茶ヲ製シ與ヘ服セシム即チ反吐ス但  
 病人服食スルナシト雖氏嘔吐乾嘔相嗣テ交作ル  
 小便數利シ其色淡白大便昨日通ズ脉甚疾小且瘧  
 樣ニ枚縮ス○其發因ヲ問フニ病人晚間偶風寒ニ胃  
 觸スルヲ覺フト云ヘリ

處方 加密列花淹方ニ油ヲ加ヘタル吉利詞參兒○  
 少絨ヲ加密列花淹方ニ蘸シ胃區ヲ蒸漏ス○内服ニ  
 ハ後方ヲ行フ  
 亞辣比亞護謨漿  
 菲阿舍密越幾斯  
 實亞格日温  
 右調勻每半時ニ一食匙ヲ與フ白而劑ヲ身ノ難  
 一時ヲ過ル後又使メ急ニ余ヲ邀テ日夕病人殆ト已  
 不  
 死ニ瀕シト

醫者正治  
 卷之九  
 後

未藥ヲ行ハザル前。劇烈ノ寒戰ヲ發シ。齒牙鼓戛シ。續  
 テ焚熱ヲ發ス。○余其家ニ到リテ病人ノ容貌ヲ望ム  
 ニ。顔貌全ク虚脱メ。熱灼シ。其色蒼白。面伸テ長ク。眼瞪  
 視メ。上竄シ。渴極テ甚シケレ。凡飲液。藥汁口ニ入。ハ劇  
 痛ヲ發メ之ヲ吐逆ス。胃部脹滿。熱灼シ。手少ク觸レバ  
 劇痛堪ヘカ。ラズ。病人胃部ヲ被フヲ惡ミ。自ラ衣衾ヲ  
 撥掲シ。兩脚ヲ高ク吊起ス。脉太疾。至小ニメ。伏  
 病家ニ問フニ。曰ク。病人宵ニ方テ胃痛ヲ治セントメ  
 多量ノ忽弗滿液ヲ服ス。因テ輕緩スル。一時半許。已  
 メ痛又再發ス。一閨友議メ。苦藥ノ家儲藥液多量ヲ用

フ其藥液ノ氣味ヲ嘗ン試ムルニ。其藥ノ最大成分ハ  
 穠烈燒酒。盧會胡椒。桂タルヲ覺フ。○此ヲ行フト雖凡  
 佳候ナク。荏苒トメ愈ヘズ。而メ眠リニ就クト去ヘリ  
 今ハ乃チ胃腑焮衝ノ證タル。明カナリ  
 處方 半ハ弓ノ刺絡。○<sup>アル</sup>過爾託。錦葵二味ヲ以テ蒸劑ヲ  
 製シ。胃部ヲ蒸濕ス。○亞麻子煎ニ亞麻油ヲ加フル。吉  
 利詞參兒。○<sup>ス</sup>内服ニハ後方ヲ行フ。  
 甘扁桃生鮮榨油 三ツ  
 亞辣比亞護謨漿 六ツ  
 過爾託舍利別 半ツ

醫癘正女 卷之十九 癘癘室辨

右精密ニ調勻メ相得セシメ後件ヲ加フ  
蒸餾水 六分

此劑毎四分時ニ半食匙若クハ一食匙ヲ與フ  
飲料ニハ過爾託根煎及ビ稀清微温ノ扁桃乳ヲ交ヘ  
進ム  
一時半ヲ過ル後病候稍輕緩ス其嘔吐乾嘔減シ病人  
藥液一匙ヲ服スレモ吐シ出スナシ然モ熱灼口渴  
尚甚シク胃部ノ感觸至テ銳敏其脉駛疾初二比スレ  
バ實ニメ弦○其刺シ出ス血焮皮ヲ結ブ  
處方 胃部ニ蜚針八條ヲ行フ餘ハ皆故トノ如シ

宵○病人大汗出顔貌畧常ニ復シ口渴少ク午時以來  
嘔吐ヲ發セズ胃部ノ感觸尚甚シ硬矢通ズル一二行  
脉度大ニ減シ尚稍疾  
六月廿九日○其夜疼痛時アツテ少ク發作不然モ嘔  
吐ヲ發セズ一夜安眠ス○翌朝疼痛大ニ減ジ嘔吐全  
ク止ミ胃部ノ脹滿疼痛甚微脉ノ數幾ト平ノ如シ其  
淡白ノ小便稀清粘膩ノ澱脚ヲ生ズ  
處方 過爾託根煎ニ白糖ヲ加フ  
宵間發作ナシ○次日病人體氣和スルヲ覺フ病ノ初  
發ヨリ第四日ニメ病床ヲ起ツ○此婦人其明年水腫



ヲ兼子タル黄疸ヲ患ヒ幸ニメ瘥ユ此ヨリ以來復々  
 胃瘕ヲ發スルナシ  
 中<sub>レ</sub>毒後胃腑焮衝治驗  
 一御者四十歳其人天資寒粘液質ニメ體格縱緩恰モ  
 海絲ノ如シ汎發梅毒ヲ患ル一年餘鼻内上齶ニ潰  
 瘍ヲ生シ夜間兩脚疼痛ス○久ク諸種ノ汞劑ヲ行フ  
 後一醫升汞水ヲ與フ之ヲ服メ病証大ニ緩解スルヲ  
 以テ醫ノ處スル所ノ分量ヲ慎ミ守フス妄ニ大ニ其  
 服量ヲ增加フ○一日病人此ノ如ク増加ヘタル分量  
 ヲ空<sub>心</sub>ニ服ス少頃アツテ體氣流利セズ惡心嘔氣ア

リ繼テ吐逆ス此際振寒ヲ得嗣テ熱灼ヲ發ス  
 病人胃區ニ燒ガ如キ疼痛ヲ覺ヘ其部ノ感觸甚敏ニ  
 過ギ吐逆滋多ク服食スル所ノ者ハ少頃ニメ復吐出  
 ス○纔ニ二時ノ間ニメ此ノ如キ危嶮ノ病状ヲ得ル  
 ニ至ル○脉略數其熱尚微ナリ  
 即チ雞子白十二箇ヲ水ニ攪和シ茶鍾ニ盛リ頻頻ニ  
 服セシメ吐出スト雖氏必ズ隨テ之ヲ與フ○心窩上  
 ニ蟬針十箇ヲ行ヒ續テ緩和蒸劑ヲ施シ每一時ニ油  
 質吉利詞參兒ヲ用ヒ内服ニハ後方ヲ處ス  
 甘扁挑油 半勺

醫務正始 卷之十九 一編先堂藏



亞刺比亞 藪謨漿 六分  
過爾託舍利別 一分

右精密ニ調勻メ後件ヲ加フ  
常水 六分

每四分時ニ一食セテ與フ  
然レ氏焮衝ノ勢過ム可カラズノ次第ニ劇盛シ嘔吐滋  
加ハリ且倍劇ク其乾嘔ハ彌盛ニメ暫モ止時ナキニ  
至リ兼テ煩悶心身不安ノ證甚劇烈ニメ幾ト名状ス  
可カラズ心窩疼痛脹滿手微モ之ニ觸ル可カラズ病  
人大渴ヲ苦メ百方スレ氏消滅スルト能ハズ○四肢

逆冷兩目旋動面貌廑脫其色蒼白脉數小ニメ伏スル  
ヲ以テ宵間診視ノ間其生命太危カラントヲ懼ル况  
ヤ腐焦毒ニ中リ因テ斯ノ如キ焮衝ヲ發スル者ハ每  
ニ速ニ壞疽ニ陷ルノ憂アルヲヤ  
是ニ於テ刺絡メハ多ク血ヲ取り餘ハ勉テ前方ヲ行  
フ○飲料ニハ甘扁桃乳ヲ與フ  
刺絡ノ血焮皮ヲ結ブ吐逆乾嘔微ク輕シ但餘証ハ朝  
診ノ間尚昨宵ト異ナル所アルトナシ  
是ニ於テ更ニ又ハ多ク血ヲ瀉ス  
脉疾小ニメ弱胃内ノ疼痛唯微ク減ズルノニ但嘔吐



初テ止ム腹脹滿。感觸甚ク小便微赤四肢ノ温煖甚減  
バ苦悶甚シク身心安カラズ眼目旋動一異ノ疝羸憔悴  
言語塞澀人事ヲ省セザル等ノ諸証ニ因テ其病状  
ノ甚嶮重タルヲ徵ス。故ヲ以テ宵間胃部ニ蟬針八條ヲ行ヒ二箇ノ菴子泥  
ヲ腓腸ニ貼上ス。其夜病人殆ド昏沉メ知覺ナク床上ニ僵卧シ時時謔  
語シ脉數小弱胃部ヲ按メ能ク堪フ即チ藪謨乳ニ龍  
腦二氏ヲ加ヘ別ニ菲阿沙密越幾斯半氏ノ散藥ヲ作  
リ每一時ニ與ヘ服セシメ更ニ菴子泥ヲ脚ニ帖ス。

翌朝病人畧省識スル所アリ自ラ胃部ノ疼痛増盛ス  
ルヲ訴フ脉状明ニ興起シ緊状トナルニ至ル。乃チ  
龍腦ヲ止シ大菴子泥ヲ心窩ニ帖上ス餘ハ行フ。前  
ニ全シ。宵診ノ間疼痛大ニ減ズ。病人冷飲ヲ欲シ頻リニ之  
ヲ得シトテ求ム然レ許シ飲シメズ。方藥前ノ如クニメ變ズル。ニ飲料ハ沙列布煎  
ニ覆盆子舍利別ヲ加ヘ與テ。佳候日ニ進テ少シノ跌蹉ナク疼痛漸クニ消散シ其腹  
ヲ按スルモ痛ナクメ善ク耐フ脉力ノ劇勢去リ平日

ノ状ヲ得タリ（後略）病人病ヲ得ル後第八日ニメ病床ヲ離レ食機故ニ復シ體力速ニ旺盛ス○其後梅毒ヲ治スル為ニ又升汞水ヲ與フ或ハ丸ト為シ用ヒ或ハ水ニ化シ用フ久クメ病患一掃シ今已ニ一年ノ久キヲ歷テ完平病ハ所アルトナシ（後略）誤吞針後發胃焮衝治驗此一則ハ余ガ同寮故「アロ遺墨ヨリ」名「ホ」ゲル氏ノ侍婢二十歳天資多血千八百二十年七月廿一日誤テ一縫頭針ヲ吞下シ劇キ胃腑焮衝ヲ得タリ○夥

ク粘膠緩和ノ藥ヲ服シ蟻針ヲ行ヒ刺絡ヲ施シ月ノ廿九日其針少ク勾曲シテ幸ニ大便ニ隨テ下ル其後康平ニメ妊娠ス○然ルニ人アツテ胃焮衝ノ大危険ノ病タルヲ告ル（後略）ナキヲ以テ其人癖習ヲ改メズ舊ニ依テ縫頭針ヲ口裡ニ銜ム千八百廿一年十一月ハ妊娠ノ第六月ナリ其十八日縫繡ノ間針ヲ口裡ニ銜ミ不意ニ驚ク所アリテ誤テ之ヲ嚥下ス其言フ所ニ據バ鋒頰下ニ向フト云ヘリ少頃ニメ鳩尾骨ノ邊刺痛ヲ發ス○家人油及琶布ヲ與フ○宵ニ傍テ惡寒シ嗣デ熱灼大渴一身怠惰ス

醫癩正如 卷之十九 癩癧

次日即于本月十九日病ノ第二日 醫校ニ來リテ治ヲ求ム

○胃部ノ疼痛甚劇ク手之ニ觸ルレバ大ニ増劇シ兼

テ搏動アル劇キ頭痛ヲ得。食機喪亡。口味苦ク乾咳ア

リ胃中痛アルヲ以テ深息シ難ク脉畧疾。縱暢ニテ緩

處方○蜚針十條ヲ胃區ニ行フ。六月十日其十八日

内服ニハ 薑黃 拾 口 薑 二 錢 半

甘扁桃新搾油 半 勺

亞刺比亞麴末 ○ 蒸 山 二 入 一 勺 半 薑 黃 一 大

白糖 各 二 勺

精細ニ調停シ後件ヲ加フ

常水 六 勺

右每半時ニ二食ヒヲ服ス

飲料ニハ沙列布煎ニ沙糖ヲ加フ

緩和琶布ヲ胃部ニ帖上ス○每一時半ニ亞麻子濃煎

ニ亞麻油ヲ加フル吉利詞爹兒ヲ施ス

廿日第三日 ○前夜間病人眠リ少シ胃區ノ疼痛前ノ如ク

續テ劇シ大便一行熱甚大ナラズ

處方○心窩上ニ八條ノ蜚針

内服ニハ

上好滿那 一 勺

醫癩正始 卷之廿九

右滾湯適宜ノ内ニ化開シ濾過メ六分ヲ取リ  
徐徐ニ後味ヲ研和ス

亞刺比亞蘆 半分

更ニ又後味ヲ精密ニ調停ス

右每半時ニ二食ヒヲ服ス

吉利詞爹兒ヲ勉メ施ス上法ノ如シ

廿一日 第四日 ○病人前夜稍安眠シ心窩ノ疼痛減ズ然

氏右腹側刺痛スルヲ覺フ大便一行小便渾濁

廿二日 第五日 ○病人腹中疼痛屢發作スル故ヲ以テ前

夜眠リ少ク屢戰慄ス頭痛口苦ク口渴増シ鳩尾骨ノ

部尚頑痛ヲ覺ヘ刺痛右腹側ニ連リテ停時ナク其腹

痛マズ大便一行熱狀故人如シ

此胃腑ノ焮衝針ノ下行スルニ隨テ其勢延テ十二指

腸ニ及ブ疑ナシ

前方ヲ勉メ行フ

廿三日 第六日 ○前夜身心又安カラズ○肝部ノ疼痛劇

盛ニメ且咳嗽アリ痰中血縷ヲ混ズル等ヲ以テ睡寐

少ク深息スレバ咳嗽ヲ發シ腹中ノ疼痛モ亦深息ヲ

障フ○右腹側及ビ胃部ノ疼痛止ミ左腹側ニ劇痛ヲ



醫癩山如 卷之廿九 十一 新州堂藏

生ズ○處方變換ナシ但<sup>ダ</sup>琶布<sup>パ</sup>ヲ連用メ少モ停時ナシ  
宵ニ向テ疼痛愈下部ニ趣ムク  
廿四日<sup>日</sup>第七 ○昨夜病人安眠シ食機復ス尚左腹側ヲ  
按スレバ痛ム小便吉<sup>キ</sup>里<sup>リ</sup>濟<sup>ス</sup>ノ激脚アリ脉幾<sup>レ</sup>ド平ニ近  
シ  
處方變換ナシ勉<sup>テ</sup>吉利<sup>リ</sup>詞<sup>ス</sup>參<sup>テ</sup>兒<sup>ル</sup>ヲ行フ  
廿五日<sup>日</sup>第八 ○腹中ノ疼痛再<sup>ニ</sup>増劇シ左腸骨ノ櫛ノ部  
位最<sup>モ</sup>甚<sup>ダ</sup>シク其痛蔓延メ全腹ニ及ブ其夜身心甚<sup>ダ</sup>安カ  
ラズ脉畧<sup>ク</sup>數ニメ和ス  
宵ニ傍テ疼痛愈後部ニ向ヒ脊椎ニ至ル

廿六日<sup>日</sup>第九 ○昨夜間劇痛ノ際<sup>ニ</sup>鉞大便ト共ニ利シ去  
ル○其鉞ハ大ナル縫衣鉞ニメ其長一寸五步許其鋒  
穎銳利其身滑膩但其光澤初二比スレバ少ク暗濁ナ  
ルノミ其餘ハ變ズル所少ナシ  
鉞已ニ腸内ヨリ出<sup>テ</sup>去ルニ隨テ諸患頓ニ除ク○前方  
ヲ行フ一尚一二日但其多ク勉<sup>テ</sup>行ハザルノミ○是ニ  
於テ病的証候復存スル一ナシ  
其人體機皆完好トナリ本月廿九日病院ヲ辭シ去ル

醫癩山如 卷之廿九 十一 新州堂藏

其入胃腸皆受積水乎凡本長廿其者積滿而後定也  
其入胃腸皆受積水乎凡本長廿其者積滿而後定也  
其入胃腸皆受積水乎凡本長廿其者積滿而後定也  
其入胃腸皆受積水乎凡本長廿其者積滿而後定也  
其入胃腸皆受積水乎凡本長廿其者積滿而後定也  
其入胃腸皆受積水乎凡本長廿其者積滿而後定也  
其入胃腸皆受積水乎凡本長廿其者積滿而後定也  
其入胃腸皆受積水乎凡本長廿其者積滿而後定也  
其入胃腸皆受積水乎凡本長廿其者積滿而後定也  
其入胃腸皆受積水乎凡本長廿其者積滿而後定也

第四腸焮衝 「ダ」ルハオ「シ」トス「テ」リキ  
證候 「シ」ク「ハ」 腸焮衝 「シ」ク「ハ」

腸焮衝ノ徵候ハ一ハ替留熱ニハ其疼痛一部ニ牢着  
メ燬ガ如ク刺ガ如ク或ハ腸ノ一處ヲ局定シ或ハ疼  
ミ其處ヨリ出デ全腹ニ散蔓ス三八嘔吐及ビ大便  
多クハ頑痼ニメ秘結スル等是ナリ  
最多ク此病ニ發スル自家ノ諸症ハ惡寒發熱疼痛始  
ハ遊走定處ナク次テ一處ニ牢着シ其勢極テ慘酷或  
ハ手少モ之ニ觸ル可カラズ其尤甚キ者ハ輕被「カ」ルキ不堅  
重ヲモ耐フルヲ能ハザルニ至リ吸氣噴嚏若ハ身ヲ



運轉スレハ其痛殊ニ増劇ス○若其焮衝腸ノ深處ニ在テ頗脊梁ニ近接スル者ハ強ク其腹ヲ按シテ深處ニ達スルニ及テ其痛始テ増劇シ病者顔筋ヲ皺ノテ之ヲ忍ブ  
上症ニ兼テ大渴呻吟惡心噫氣嘔吐等ノ症ヲ發ス但其吐ノ如キハ胃焮衝ニ於ル如ク飲食シテ後直ニ之ヲ反吐スルヲナシ或ハ吃逆ヲ發シ其腹熱灼膨滿緊張大便多クハ常ニ秘結シ或ハ時ニ溏瀉ス小便短少其色赤ク或ハ間淡白四肢寒冷面貌一種異狀ニ變ジテ患苦ノ情自面上ニ見ハル病人苦悶甚ク身心安力

ラズ一身大ニ勞倦スルヲ苦ム獨胸部ヲ以テ呼吸ス故ニ其呼吸短促ニメ煩惱ス其脉ハ甚信シ難シ大抵太疾伏小ニメ斂縮ス是ヲ以テ弱ニ似タリ或ハ時ニ實乃至緊ヲ為ス者アリ  
腸焮衝ノ極度ニ至テハ狂躁譫妄昏憤齟齬搐搦瘳瘳眩暈不語依ト顔四肢石冷或ハ時ニ吐糞等ヲ發スルニ至ル  
病小腸ト大腸ニ在ルノ差ニ應メ其狀亦各異ナリ小腸ハ大腸ニ比スレバ其知覺敏捷ニメ多血ナリ故ニ焮衝此ニ在ル者ハ其痛臍區ニ在テ此部ノ知覺甚



醫務正始 卷之十一 十三 醫務正始

敏ニ手少モ之ニ觸ルニ耐ル一能ハズ飲食スル所ノ  
物ハ即チ之ヲ反吐ス其患所愈胃ニ近ケレバ其吐モ  
亦隨テ愈劇シ但飲食ノ後之ヲ吐スル一胃焮衝ニ於  
ケルガ如ク速ナラズ  
大腸ハ小腸ニ比スレバ神經ヲ稟クル一少ク許多ノ  
滑液膜ヲ具有ス故ニ病大腸ニ在ル者ハ嘔吐劇カラ  
ズ箱頓類鬱窟ハ飲食ノ後之ヲ反吐スルモ頗遅シ疼  
痛ノ所在ハ其焮衝スル部位ニ隨テ各異ナリ故ニ病  
盲腸ニ在ル者ハ其痛右ノ腸骨ノ部ニ在リ焮衝結腸  
ニ在ル者ハ結腸ノ廻轉スル所ニ從テ痛ヲ發ス此ヲ

以テ屢此腹側ヨリ彼腹側ニ連ナリテ全腹疼痛シ動  
モスレバ誤リ認メテ肝脾腎等ノ焮衝ト為シ易キニ  
至ル若其焮衝直腸ニ蔓延スル者ハ其痛深ク腰内ニ  
在テ大便秘結小便閉澀痔脉腫脹頻リニ便氣ヲ催シ  
テ且ツ燥結シ或ハ稀清粘滑綠色ニメ痢ニ類似スル  
糞便ヲ通ズ  
熾盛腸焮衝ハ其經過甚駛疾ニメ三日五日或ハ七日  
ニシテ幸若クハ不幸ノ變化ヲ為スナリ  
又此ニ隱伏遷延久性ノ腸焮衝アリ此症之ヲ病者頗  
多ク動モスレバ誤リ認メテ他病ト為シ易シ是ヲ以

醫務正始 卷之十一 醫務正始

テ仔細ニ此症ヲ診知スルハ最緊要ノ事トス假令其  
初メハ僅僅タル輕症ニ似タリト雖氏忽セニメ之ヲ  
治セサレバ畏ルベキ大患ヲ繼發スルニ至ル  
此症腸○隱伏焮衛ハ特ニ腸ノ滑液膜ニ感シ初ハ熱性ノ運  
動ヲ見ハス一甚微ニメ心ヲ潜メ精密查驗スルニ非  
レバ徵知ス可カラズ然リト雖氏皮温漸ク増進シ其  
脉朝夕ハ殊ニ駛疾ニメ場動ス病者四肢ニ疼痛ヲ覺  
ヘ鬱鬱トシテ力ナク外氣ヲ惡ミ心思ノ感動甚シク  
面色變ジ眼采力ナク時ニ大渴シテ清涼ノ飲液ヲ嗜  
ミ之ヲ得レバ患者大ニ爽快ヲ覺ヘ舌上屢乾燥シ舌

ノ縁圍赤ク或ハ中心ニ褐色ノ線紋ヲ生ズ食氣ハ皆  
毎ニ減スト云フニ非ザレ氏消化ノ機常ノ如ク健運  
セズ大便或ハ瀯少ニシテ次序ナク或ハ絶ヘズ下利  
スル一一二週若クハ數月間ニメ終ニ精力之ガ為ニ  
虚脱シ消耗勞ヲ發スルニ至ル故ヲ以テ此下利ノ如  
キハ醫ノ最心ヲ用フベキ一症トス○此症經過スル  
際熱氣ノ運動著シク晩間ニ發作シ身熱増盛口渴身  
心安カラズ困悶煩惱シ頰上紅暈ヲ潮シ其脉甚ダ疾  
緊勞汗出ツ之ニ兼テ其小便赤濁日日饒夥ノ渣脚ア  
リト雖氏病之ガ為ニ輕解スル一ナシ

以上ノ諸証ヲ以テ病人從前ノ體質ト其發因トニ照  
 校シテ之ヲ考索スル片ハ隱伏腸焮衝ノ現ニ内ニ存  
 スルヲ推シ量ルニ足ルナリ然レ其必ズ然ルヲ確證  
 セント欲セバ疼痛ト嘔吐トノ二症ヲ見テ始テ其然  
 ルヲ徵スルナリ  
 隱伏焮衝ノ証ニメ若シ小腸ノ頗ル前面ニ位スル部  
 焮衝シ殊ニ腹膜モ俱ニ其禍ヲ蒙ル者ハ乃チ疼痛  
 ヲ發ス○此證ニ於テハ手少ク之ヲ按スルモ其痛増  
 シ進ミ病者顔筋ヲ皺シテ之ヲ忍ブ  
 若シ其焮衝小腸ノ深ク腹底ニ位シテ脊椎ニ近接スル

部ニ感シ或ハ其大腸ニ在ル者ノ如キハ手ヲ以テ強  
 ク其腹ヲ按シ且其前後左右ヲ按驗シテ初テ其疼痛  
 ノ存在スルヲ覈知シ或ハ病人身體ニ一種ノ運轉ヲ  
 為ス寸并ニ咳嗽嘻笑發嚏及ビ大便ノ前ニ其痛ヲ覺  
 フルトアリ○又隱伏焮衝在リト雖レ其經過ノ間始  
 終疼痛ヲ覺ハザル症モ亦多シ○嘔吐他ノ因ナクシ  
 テ卒然トメ頻發シ自餘ノ腸焮衝ノ諸症ヲ兼發シ殊  
 ニ疝様ノ疼痛ヲ併起スル者ハ腸焮衝ノ確徵タリト  
 雖レ然レ此希有人症ニシテ常ニ此ノ如クナルト少  
 ナリ

醫癩正治 卷之十九 六  
隱伏腸焮衝ニ罹リテ死セル人ノ屍體ヲ開視スルニ  
其速ニ死スル者ハ腸ノ滑液膜赤色ニメ焮衝スルヲ  
見ルノミ然氏幾許週ヲ經テ死スル者ハ其膜ニ許多  
ノ斑ヲ生ジ其色黯紅紫青或ハ褐色ニメ潰爛シ壞疽  
状ヲ成シ滲出ノ物<sup>空イ</sup>或ハ敗膿ヲ包蓄セリ其腸ハ内  
面ハ凝厚シテ狭窄シ其一半ハ生<sup>イ</sup>合セリ○此焮衝ハ  
毎ニ腸中ニ一二ノ斑ヲ生メ其斑上ノミ焮腫ス然氏  
此斑屢全腸ニ蔓延シ或ハ延テ胃ニ及ブ者モ亦稀ナ  
リトセズ○又腹ノ皮膚ヲ開剖シテ其前面ニ在ル所  
ノ腸ヲ視ルニ嘗テ焮衝ノ縱跡ナク之ヲ掲ゲ揚ゲテ

其深處ヲ検査スレバ後面背ニ向フ部位ニ焮衝ノ痕  
跡歴然トメ存シ腸間膜モ亦共ニ其禍ニ罹ルヲ見ル  
一屢此アリ

隱伏腸焮衝ハ神經性ノ諸熱腐敗熱傳染<sup>イヒ</sup>弟扶思<sup>ハ</sup>等ノ  
經過ノ間是ヲ兼發スル一屢ナリ此証醫動モスレバ  
匆匆ニ看過スルヲ以テ之ガ為ニ死ニ至ル一少カラ  
ズ其說神經熱編ニ說ク所ノ如シ  
神經腐敗ニ熱ヲ療ゼント欲セバ細ニ腹内諸器ノ景  
況ニ注意シテ隱伏焮衝ノ有無ヲ検査スルハ一大緊  
要ノ事件ナリ故ニ此說ヲ發明セル人ハ醫治ニ大功

アルト固ヨリ論ナシ然ルト雖氏日用疾醫ノ實驗ニ  
考證スルニ其神經腐敗ニ熱ノ本性ヲ以テ皆胃ト腸  
トノ隱伏焮衝ニ索ムベシトシ且之ヲ療ズルモ全ク  
此ニ原ヒテ處置スベシト云フニ至リテハ甚臆斷ノ  
僻說タルト固ヨリ明ナリ  
今爰ニ神經熱ノ甚曖昧不明ノ論說ヲ引用セズ特ニ  
醫治ノ嚮導ニ備フベキ日用發明ノ驗說ヲ開載シ且  
之ヲ辨明ス

所謂日用發明ノ驗說ハ其本ク所三項アリ一ハ神經  
熱ノ經過ニハ其治法三ハ其解剖

其神經熱經過ノ說ハ下文神經性腸焮衝ノ條ニ見ユ  
其治法ハ之ヲ日用ニ經驗スルニ神經腐敗ノニ熱ニ  
於テハ升提ノ治法ヲ行フ當ク其生力甚沈衰スル者  
ニハ大ニ之ヲ衛護スルノ治法ヲ行ヒ以テ經過ノ間  
其性命ヲ殞ス<sub>レ</sub>ナク病終ニ吉<sub>キ</sub>里濟<sub>シ</sub>ヲ得ルニ至ラシ  
ムベシ○此ノ如キ病人ハ救拯シ得可キ者多シ然<sub>レ</sub>氏  
隱伏腸焮衝神經熱ノ本因トナル者モ亦多シ若シ此  
証ニ衝動升提ノ治法ヲ行ハ、其病状ヲメ嶮惡ニ進  
マシメ因テ竟ニ死地ニ就クニ至ラシム○然ルト雖  
氏之ヲ日用實驗ニ考證スルニ生力真箇ニ衰弱スル

者ニ遇テ精ク病情ヲ參考セズ安ニ消焮治法ヲ投ズ  
ルキハ生力之ガ為ニ全ク虚耗シテ慘毒不幸ノ轉歸  
ヲ發スルニ至ル  
其開屍ニ原ヒテ之ヲ證スルニ神經腐敗ニ熱ニ嬰リ  
テ死スル人ハ太約儼然トメ腹内諸臟ニ焮衝ノ痕跡  
ヲ存スルヲ見ル<sub>一</sub>甚多シ然<sub>レ</sub>モ其甚多キヲ以テ一切  
諸証皆焮衝ナリト看做ス可カラズ然<sub>レ</sub>モ所以ハ此部ノ  
焮衝ヲ挾マザル者モ亦至テ多ク其數大抵彼是相準  
ズルガ故ナリ○余幾多ノ神經腐敗ニ熱ニ因テ斃レ  
タル病屍ヲ解剖シテ其之ヲ兼ヌル者ト否ラザルモ

ノアルヲ發明セリ○近頃又此種ノ二屍ヲ解觀スル  
ニ其甲ハ神經熱ニテ死シ其乙ハ傳染<sub>ヲ</sub>扶思<sub>ス</sub>ニテ死  
ス其腸ハ共ニ上際ヨリ下際ニ至ルマデ風氣ヲ以テ  
大ニ脹滿ス<sub>レ</sub>モ此<sub>モ</sub>焮衝ニ罹ラズ腸中清淨恰モ水  
ヲ以テ燙滌スル者ノ如ク然リ  
又日用施治ノ間尤<sub>モ</sub>意ヲ着ク可キ者アリ消耗勞ノ諸  
証ニ嬰リテ死シタル人ノ屍ヲ觀ルニ其腸ノ大半ノ  
部多クハ隱伏焮衝ヲ感受シ殊ニ病ノ末期ニ及<sub>テ</sub>崩  
渙下利ヲ得ル者ハ這焮衝ヲ兼ヌル<sub>一</sub>最多シトス  
原由

醫學正統 卷之二十一 六

素質腸焮衝ヲ病ム所以ノ素質ハ血腹中ニ積聚スル  
人痔血家經血諸患疝痛頻發ノ人之ニ属ス○又夏熱  
久ク行ハレテ清冷ナラズ殊ニ暑熱濕ヲ帶ル寸ハ善  
ク人身ヲメ此病ヲ發スルノ素質ヲ胚胎セシム  
發因此病ノ發因ハ胃腑焮衝ニ同ジ其他局發ノ因ノ  
最ナル者ハ跌仆顛墜若ハ衝撞メ腹上ヲ打撞スル者  
箱頓貌<sup>グレウカ</sup>諸腸狭窄シ若ハ本所ヲ失メ一部ニ偏墜<sup>スリツル</sup>  
シ或ハ腸ニ鞭結潰瘍ヲ生ジ又ハ頑痼ノ便秘ニ由テ  
便矢堆積スルガ如キ此ナリ  
汎發ノ因ノ最ナル者ハ身ヲ熱メ後之ヲ冷シ寒水ニ

浴シ泄瀉頓ニ止ミ疝痛久ク差ヘズ殊ニ之ヲ療ズル  
ニ辛熱ノ劑ヲ用フル者等此ナリ  
諸腸ノ焮衝累感ヨリ發スル者アリ則チ近傍諸臟ノ  
焮衝蔓延メ腸焮衝ヲ生ズル此ナリ○小腹諸臟器ハ  
殆ド皆腸ト隣接セザル者ナキヲ以テ諸腸諸臟一時  
ニ焮衝ヲ并發スルアリ○又月經惡露痔血足汗等閉  
澀シ膚疹痛風及ビ脚痛内攻メ救<sup>シ</sup>偏ノ運動ヨリ腸焮  
衝ヲ發スルアリ  
腸焮衝屢神經腐敗ニ熱ニ兼併シ殊ニ其隱伏ノ者ヲ  
兼發スル一多シ又傳染<sup>チ</sup>弟<sup>ニ</sup>扶<sup>ス</sup>思<sup>ハ</sup>痘瘡猩紅熱麻疹諸種

醫部全錄 卷之十九 素問 經脈篇 十九

ノ消耗病ニ兼子見ハル  
轉歸

復於平康 ○吉里濟ノ汗尿適宜寛解ノ大便便血此際

屢膜様ノ物ヲ洩ス等ニ由テ解散シテ此轉歸ヲ得ル  
アリ又子宮漏血痔血ヨリメ此ヲ得ルアリ

轉於他病 ○一ハ結膿ニ轉ズ但此轉歸ハ必シモ屢ナ  
ラズ其此ニ轉歸スル者ハ久性焮衝ヲ生ジ大便ニ膿

ヲ泄利シ或ハ膿腹腔内若クハ近傍ノ臟腑内ニ漏ル  
腸勞 若シ焮衝ヲ得ル所ノ腸素ヨリ腹膜ニ生合スル  
者ハ潰破メ其膿外部ニ漏ル ○二ハ物乙滲出及ビ其

部ノ堅鞭ニ轉ズ此ヨリメ腸ニ癒着狹窄ノ處ヲ生ジ  
且頑強久痼ノ大便秘結若クハ泄瀉或ハ久性嘔吐等  
ノ症ヲ發シ終ニ羸瘦勞熱水腫ニ陷ルニ至ル

歸於死亡 ○一ハ壞疽ニ因テ死ス此証ハ毎ニレテ發

シ易シ ○慘烈ノ疼痛頓ニ止ミ四肢石冷依卜顏吃逆

大惡臭ノ便ヲ自利シ或ハ心神乍子開爽シテ之ヲ望

ムニ佳候アルニ似テ俄然トメ死スル者皆壞疽ヲ生

ズル徵ナリ

○二ハ胎疾ニ因テ終ニ此轉歸ヲ發ス

預後

醫藥正治 卷之十九 象先堂藏



各種ノ腸焮衝ハ皆危篤ノ病ニメ中毒ヨリ發スル者  
ハ殊ニ甚シトス○嘔吐劇甚便秘頑強腹脹滿脉小二  
メ結代スル等ノ諸証愈甚シケレバ其危篤愈滋大ナ  
リ○疼痛ノ劇甚ナルノミヲ以テ未必シモ凶嶮ノ預  
後ヲ為ス可カラズ此症却テ治法ノ權衡トナルト多  
シ○疼痛頓ニ止ム者ハ至凶ノ徵トス○久性腸焮衝  
ハ其性緩慢ナリト雖氏經過ノ間其病ノ危篤タルハ  
熾盛腸焮衝ニ異ナルトナシ  
區別  
腸焮衝ノ區別ハ胃焮衝ニ同シ○熾盛腸焮衝ハ焮衝

熱門ニ開列スル徵候ヲ發ス○聖京偃樣腸焮衝ハ滑  
液膜尤多ク焮衝ス此ヲ以テ疼痛他証ニ比スレバ畧  
劇カラズメ鈍痛シ嘔吐モ亦稀ナリ大抵此証便秘セ  
ズメ却テ續ヒテ泄瀉シ經過徐緩ナリ此証ハ隱伏久  
性腸焮衝ノ本因トナルト最多シ○儂麻質斯樣腸焮  
衝ハ其痛劇烈ニメ裂クガ如シ然レ其痛遊走定處ナ  
ク發歇々期明白ナルヲ以テ之ヲ診知ス且此証ハ大  
約四肢ニ遊走痛ヲ兼子其他儂麻質斯熱ノ諸証ヲ發  
スルヲ以テ之ヲ判別スルトヲ得ルナリ  
腸胃病性腸焮衝ハ焮衝熱性ニ索蒲爾刺列樣或ハ膽

液様ノ副性ヲ兼發スル此ナリ其腸胃病ノ諸証ヲ認  
 ル寸ハ之ヲ診定スルノ難カラズトス  
 神經様腸焮衝ハ其發スルニ二様ノ別アリ其別醫家  
 ノ為ニ至テ重切タリ○其一ハ初發ニ先ヅ腸焮衝ヲ  
 發シ經過ノ際焮衝様ノ熱性傳變メ神經性トナリ其  
 局發ノ焮衝ハ自カラ分消シ若クハ其一半尚遺リ存  
 スル者此ナリ○此証ハ腸焮衝神經熱ニ傳變スト云  
 フヲ常トス○其二ハ初起ノ際腸ノ局發疾患ヲ發セ  
 ズ又却テ只一熱病ヲ得已ニメ其性轉メ神經性トナ  
 リ經過ノ間所謂腸焮衝ヲ兼發ス此証ハ副發腸焮衝

ナリ  
 腐敗様腸焮衝モ亦上証ノ如ク其發スルノ二様アリ  
 腐敗性ノ証候ヲ兼發スルヲ以テ之ヲ知ルベシ  
 治法  
 腸焮衝ノ治法ハ胃焮衝ニ同ジ○中毒ノ証ハ胃焮衝  
 門ニ開列スル法ニ依テ處置シ箱頸貌<sub>ブ</sub>癩窟<sub>ク</sub>ハ外科ノ  
 方法ニ依テ治ヲ施シ癰疹<sub>ウ</sub>癩瘻<sub>チ</sub>斯<sub>ハ</sub>痛風等ノ内攻ハ  
 皮膚ノ衝動方ヲ行テ再ビ故處ニ發セシムルヲ務メ  
 擁遏ノ泄血ハ再ビ之ヲ故ニ復シ頑強ノ便秘ハ緩和  
 吉里訶參<sub>キ</sub>兒<sub>リ</sub>ヲ行テ之ヲ除キ去ルヲ要ス須シ○腸ノ

偏墜ハ診別スル一極テ難シ大抵此証ハ腸其本位ヲ  
失メ上下倒置シ或ハ其長一尺ヨリ二尺許他處ニ動  
轉シ焮衝メ恰モ火ノ如クナルナリ此クソ如キ者ハ  
腸狹窄ト同ジク復治ス可カラズ哀ヒカナ○内服ス  
ル所ノ諸藥ハ皆消焮劑中ヨリ其佳ナル者ヲ擇ビ用  
フ可シ○  
若シ其病因已ニ除ク可カラザル者ハ其熾盛焮衝ニ  
在テハ初起ノ際徑ニ刺絡ヲ行フヲ主方トス大約之  
ヲ行ヘバ劇痛嘔吐即チ減ジ其脉伏メ甚弱ナルニ似  
タル者血瀉出スルニ隨テ其力早ク已ニ強盛トナリ

四肢逆冷モ亦乃チ減不○腸焮衝ノ初發ノ際或ハ其  
輕易ナル者ニメ凡ソ全身ノ熱勢甚シカラザル者ニ  
於テノミ蜚針ヲ行フヲ好トス此ニ由テ幸ニ其將ニ  
進マントスル勢ヲ防絶スル者屢コレアリ  
刺絡ハ劇盛焮衝ヲ救極スルニ奇驗無比ノ方タリ但  
病人假虛ノ状アリテ面色黯淡四肢厥冷嘔吐并ニ脉  
力假弱ナル等ヲ見テ醫恐怖メ刺絡ヲ怠ルベカラズ  
若シ霎時ノ間ニ反復メ再三之ヲ行フ可キ証ニ遇ハ  
バ少モ憚ルコトナク氣ヲ鼓シ勇ヲ勵メ之ヲ施スヲ要  
ス須シ此ノ如ク諸証ノ増劇スルハ却テ新ニ刺絡ヲ

行フ可キ徵候シル者ナレバオリハ  
疼痛ノ状ト其餘ノ諸証トヲ參校セバ其必ズ刺絡ヲ  
行フ可キノ標的自ラ其中ニ備ハル譬バ疼痛一處ニ  
牢着シ頑乎トメ其地ヲ易フルトナク其痛過ム可カ  
ラザル勢ヲ以テ増進スル者ハ再三反復シテ刺絡ヲ  
行フ可シ若其証愈盛ナレバ愈更ニ反復ス可シ刺絡  
ノ後脉初テ金索ヲ張リタル如ク弦緊トナル者アリ  
此刺絡セザル前生力沉伏スル一徵ナリ  
局處ノ瀉血ハ熱ノ大勢既ニ刺絡ニ由テ挫折シ若ク  
ハ其病泄血ノ擁閉ニ本ヒテ生ズル者ニ施シ行テ其

本治ヲ扶ク可シ

瀉血ノ外緩和蒸漏ヲ全腹ニ行フテ甚効アリ但其劑  
ノ堅重ニ因テ病人苦悶ヲ覺フルニ至ラシム可カラ  
ズ又亞麻仁煎ニ油ヲ合メ頻頻ニ少許ヲ浣腸トナシ  
大腸ノ嫩衝ニハ特ニ謹慎メ之ヲ行フ等皆大效アリ  
○一切衝動ノ摩膏ヲ禁ジ止緩和ノ軟膏及ビ油ヲ以  
テ製シタル摩方ヲ施スハ其本治ヲ扶助スルニ足ル  
然レモ摩擦ノ間苟モ慎ヲ加ヘザレバ疼痛ヲ増劇シ易  
シ

内藥ニハ大二緩和包攝スル藥ヲ行フニ宜シ其藥ハ

油性成藥乳劑過爾託沙列布及ビ惡心ノ憂ナク大量  
ニ服ス可キ微温飲子ヲ行フニ宜シ其方ハ稀過扁桃  
乳ヲ最宜シトス  
恰當ノ瀉血ヲ行フ後熱ノ大勢已ニ減ズト雖凡疼痛  
尚一處ニ牢附メ動カザル者ニハ琪針ヲ行ヒ微温緩  
和ノ浴方ヲ施セバ病毒ヲ分解スル偉效アリ然凡焮  
衝ノ大勢已ニ去リ諸腸ノ病的過亢ノ覺機ト痙攣ノ  
狀トニ因テ疼痛ヲ起ス者ハ始テ謹慎メ阿芙蓉ヲ用  
フベシ但此証ニハ緩和ノ效多クメ衝動スルト少ナク  
頗ル消焮ノ效アル菲阿舍密越幾斯ヲ行フヲ可トス

然ル所以ハ此ノ如キ疼痛動スレバ焮衝再發ノ徵ト  
ナルト多キガ故ニ若シ其疼焮衝再發ノ徵ナル寸ハ  
琪針浴法ヲ行フヲ要ス可キガ故ナリ  
腸焮衝ノ迅速ナル經過ノ間早ク已ニ物乙滲漏セン  
トスル徵候ヲ見ハシ或ハ醫此時ニ方テ初テ延請ハ  
ルル者ハ消焮治法ニ兼テ枚子泥芫菁膏ノ如キ皮膚  
ノ衝動ヲ行ヒ且加羅默兒ヲ用フルヲ切要トス○加  
羅默兒ハ夫ノ吸管ヲ稟ルト極テ多キ付具云フノ  
為ニ善ク吸機ヲ催替シ共ニ大便ヲ通ズル効アリ又  
其吸機ヲ勸メント欲セバ其病ノ季期ニ至テ兼テ水

醫學正治 卷之十一 癩癧

醫藥正合 卷之十 加 三六

銀摩膏ヲ施シ大便ヲ通ズルニハ勉テ吉利詞參兒ヲ  
反復メ行フ可シ然レ此方應ゼスメ焮衝大ニ減ズレ  
氏頑痼ノ便秘久ク治セザル者アリ○此証ハ緩性下  
劑ヲ用フ其藥ハ初ハ滿那次ニ蓖麻子油。霸王鹽終ニ  
ハ會貌宋鹽ヲ乳劑中ニ化開シ用ヒテ大約殊驗アリ  
聖京屈性。儂麻質斯性腸焮衝ハ蟻針ノミヲ行テ可ナ  
リ○内服ニハ皮膚ノ蒸氣ヲ透發スルニ意ヲ用ヒテ  
緩和劑ヲ行ヒ經過已ニ久キ者ハ芫菁膏ヲ帖ス可シ  
神經性腸焮衝ハ施治ノ間モ之ヲ鑒識スルニモ上ニ  
記載スル肝要ナル二種ノ區別ヲ為スヲ要トス即チ

○腸焮衝ニ於テ其熱ノ性傳變メ神經性トナル者ハ  
上ニ舉載スル法ニ據テ其熱ノ神經性ヲ療ズ可シ○  
局發焮衝ノ蹤跡尚存セバ猶頗緩和スル治法ヲ連用  
シ証ニ隨テ蟻針法ヲ反復シテ行フ可シ○精力漸ニ  
虚衰セバ芫菁膏ヲ用ヒ内服ニハ乳劑ニ亞烏刺。羯布  
羅荅○揮發羯  
布羅精  
ヲ加ヘ用ヒ其後水楊梅。纈草。鹿虎精ヲ  
行フ其下利アル者ハ乙百葛格亞那。亞爾尼加根ヲ與  
ヘ且粘滑劑ヲ連用ス可シ  
神經熱ニ隱伏腸焮衝ヲ兼發スル者ハ之ヲ辨識スル  
一甚切要ナリ○疼痛一處ニ牢着シテ休マズ其人精

醫藥正合 卷之十 加 三六

醫病正始 卷之十 神已二昏沉スト雖凡其腹ヲ按スレバ顔筋ヲ皺ノ其

疼ヲ忍ブ状ヲ為ス者ハ其隱伏焮衝ヲ兼發スルヲ知  
ルベシ然レ其腹已ニ大ニ脹滿スル者ニ於テハ之ヲ  
辨識スル甚易カラズ但病此ノ如キニ至テ醫ノ診決  
ヲ扶クル者ハ一ニハ脉ナリ焮衝ヲ兼ル者ハ其脉抑  
壓セラレテ伏且弦或ハ時ニ洪實ナル者モ亦間之  
リニニハ下利シテ後病輕快スルヲ覺フ三ニハ眼采  
活潑譫妄ノ状實カアリ四ニ其腹ヲ按スル甚強キニ  
至テ初テ病人痛ヲ知覺スル等是ナリ  
腹脹ノ証明カニ沉頓ノ生力疾小真虛ノ脉ト併發シ

每泄瀉ノ後虚脱輒チ甚シク譫妄昏沈隨テ増劇シ脉  
滋疾ニメ弱ナル者ハ生力真誠ニ虚憊スル状タリ  
舌燥口渴ハ二道○腸焮衝ヲ兼ル者ト之ノ神經証ノ  
俱ニ兼發スル所ニメ確徵ト為スニ足ラズ○又行フ  
所ノ諸藥其效如何ヲ視テ以テ其病状ニ通曉スルニ  
足ル者アリ○腹脹ノ餘種○腸焮衝ヲ兼ルハ神經熱  
篇ニ開列スル徵候ヲ徵知スベシ  
神經熱ニ兼發スル腸焮衝ハ大ニ緩和包攝スル治法  
ヲ連用シ証ニ隨テ蜚針ヲ反復シ行フ宜シ但其數ハ  
一次二三頭ヨリ八頭ニ至ル決メ一次ニ之ヨリ多カ

醫病正始 卷之十 神已二昏沉スト雖凡其腹ヲ按スレバ顔筋ヲ皺ノ其

ル可カラズ此數ヲ腹上ニ行ヒ數回反復ス可シ○若  
斟酌ナク一頓ニ多ク用フレバ甚害アルニ論ナク乃  
危篤ヲ發スルニ至ル一アリ何トナレバ許多ノ蜚針  
血ヲ啞フ一多キト針後ノ出血ニ因テ血ヲ失フ一夥  
キヲ以テ病人ノ生力故ト虚脱スル者之ニ因テ更ニ  
増億疋シテ竟ニ麻痺ノ状ヲ生ズルニ至ル且蜚針ヲ  
行フ際腹上ノ衣被ヲ掲開シテ大氣ニ暴露スルヲ免  
レズ兼テ其部ノ過大出血ニ由テ俱ニ大ニ腹上ヲ冷  
過シ危篤ノ寒氣冒觸ヲ生ズル一アリ○若此ノ如キ  
多數ノ蜚針ヲ用フベキ症アラバ刺絡ヲ行フヲ好ト

醫務正女  
卷之十九  
六

ス刺絡ハ之ヲ行フ迅速ニメ數時ヲ要セズメ許多ノ  
蜚針ヲ施スト其効異ナル一ナシ且病院ノ如キハ此  
症極テ多シ一之ニ多數ノ蜚針ヲ施ス片ハ其時節  
○冬春  
ノ如シニ在テハ水蛭ノ價貴ク夥ク儲フルニ便ナラ  
ザル一アルヲヤ  
備考 角法ハ賽蜚針ト其用酷相似テ決メ毎証皆蜚針  
ニ代用ス可キ者ニ非ズ僅ニ一証ノミ之ニ代ヘテ  
用フベキ者アルノミナリ  
上ノ治法ニ由テ焮衝ノ勢已ニ挫折セバ神經熱ヲ療  
ズル治法ヲ行フ可シ其藥ハ菽子泥芫菁膏水楊梅亞

醫務正女  
卷之十九  
九  
泉光堂



爾尼加。硝沙又ハ粘滑藥ニ龍腦ヲ配合スル劑等ナリ  
○其快復ニ向フ者ハ依蘭苔ニ宜シ食化ノ機健ナラ  
バ幾那ニ宜シトス  
腐敗性腸焮衝ハ神經性腸焮衝ノ如ク亦二道ノ別アリ  
故ニ其腐敗ノ本状ニ注意シテ以テ神經性ノ如ク  
之ヲ處置ス可シ○其焮衝尚存スル間ハ幾那ヲ用フ  
ルニ甚々謹慎ヲ加フベシ病人此藥ニ耐ヘズ且腹脹下  
利之ガ為ニ増劇スルナリ○焮衝已ニ治メ後食化  
機具畧健ナラバ幾那大效アリ之ニ坑酸ヲ加フル者  
ハ尤モ奇驗ヲ奏ス

久性腸焮衝ハ其緩慢ナル經過ノ間先ヅ食禁ヲ嚴ニ  
シ唯柔脆ニメ滋養薄キ食物ニ宜シ其物ハ粳米西國  
米大麥乳製食物卵肉汁蔬菜脆肉少許ヲ食シ肉製傑  
禮ニ椒料ヲ加ヘザル者等ヲ服食スル如キ此ナリ  
其飲料ニハ過爾託沙列布鹿角等ノ諸煎又乳清麥芽  
煎撮而舍而泉ニ乳ヲ加フル類モ亦可ナリ  
其方法ハ頻頻ニ反復メ少許ツツ蟻針ヲ行ヒ或ハ間  
少量ノ刺絡ヲ施シ緩和蒸劑ニ菲阿舍密斯或ハ悉鳩  
答ヲ加ヘ緩和膏ヲ摩擦シ証ニ隨テ水銀膏ヲ摩シ殊  
ニ緩和微温浴ヲ用フルヲ切要トス○其他芫菁膏苡

醫藥正台 卷之十九 象先堂藏

醫藥正始卷之十九  
子泥吉利詞參兒ヲ行フヲ怠ル可カラズ  
三十  
藥學堂

子泥吉利詞參兒ヲ行フヲ怠ル可カラズ  
内藥ノ最ナル者ハ緩和粘滑藥仁乳亞麻子ニ菲阿舍  
密越幾斯ヲ合シ用ヒ經過已ニ久ケレバ謹慎メ加羅  
默兒實芟答里斯ヲ行ヒ泄瀉ニハ乙百葛格亞那証ニ  
隨テ阿芙蓉ヲ用フ可シ

醫藥正始卷之十九  
醫藥正始卷之十九

醫藥正始卷之二十

和蘭 漢越而實幾 譯  
伊東 玄朴 重譯

腸炊衝類案

中等腸炊衝治驗  
一侍婢二十一歲體格強固從來病ム所ナク常ニ康平  
ヲ享ク

醫藥正始卷之二十  
藥學堂

舉示スル一能ハズメ腹中ニ劇キ擧痛ヲ得。其疼痛。臍  
區ニ牢住シテ處ヲ移サズ兼テ頭痛身熱。口倍。渴ス。初  
起一二日。審カナラザル藥劑ヲ服スルノ間上件ノ諸  
症留連シ晚ニ至レバ病惱毎ニ増劇ス

十二日 第六日 ○病院ニ歸ス ○其頭痛ナク舌潤ヒテ白  
胎ヲ生ジ渴甚シク口。食味ヲ失ス昨日吐スル一二回  
○腹肚膨脹。臍區劇痛。停時ナク其痛散蔓シテ腰部ニ  
連ナリ手少モ痛處ニ觸ル、ニ耐フル一能ハズ四日  
以來。大便閉。皮膚蒸氣ヲ發越ス脈疾ニメ伏然。凡緊  
處方 瀉血八芍。緩和蒸劑。及ビ吉利詞。爹兒。

内服ニハ後方ヲ行フ

過爾託滿那煎

其血。焮皮ヲ結バズ

十三日 第七日 ○腹中劇痛尚止マズ手少モ觸ル可カラ

ズ故ヲ以テ前夜甚。安靜ナラズ ○大便スル一五回 ○

熱勢少ク減ズ

處方 腹上ニ蟻針八條ヲ行フ

内服ニハ

過爾託根煎 地亞格日溫ヲ加フ

宵間戌時。病人戰慄シ發熱汗出ヅ此熱翌夕又發ス昨

醫學部 女子 卷之二十一

宵ニ比スレバ早キト半時。但シ勢甚微ナリ十五日ニ  
及テ全ク除ク○腹脹去リテ軟和トナリ強ク按ズル  
モ能ク耐フ小便渾濁。脈殆ド平  
十七日病人眠リ少ナク甚安和ナラズ此レ人アリ  
竊カニ食物ヲ與ヘ食ハシムルニ因テ發スルト明ラ  
カナリ食後腹中復タ疼痛シ頭痛復タ發ス○大便一  
行  
處方

過爾託滿那煎

其蒸劑モ復タ行フヲ要ズベシ

次日。病狀再ビ佳勝トナリ腹軟ニメ疼ナシ<sup>ハツ</sup>布狀ノ  
大便通ズルト三行。爾後快復ノ狀復タ蹉スルトナ  
ク速ニ全ク瘥ヘ全月廿二日病院ヲ去ル

劇盛腸焮衝治驗

二十歳ノ一侍女。體資中等。身ヲ熱スル後。冷飲ヲ吞ム  
ニ因テ疼痛ヲ腹中ニ得。其痛殊ニ臍區ニ牢著シ終ニ  
全腹ニ蔓延ス之ニ兼テ嘔吐屢。作り大便頑秘ス  
其人痛苦ヲ忍デ之ニ克タント欲スルト三四日遂ニ  
愈ヘズ第六月三十日<sup>病ノ</sup>第<sup>九日</sup>醫校ニ投ズ病狀左ノ如  
シ頭腦沈頓。顔色蒼白瘦削シ面貌一異狀アリ顔筋ヲ

醫學部 女子 卷之二十一

皺ノ疼痛ヲ忍ブ脣乾キ舌白胎大渴ス一切飲食口ニ  
 入レバ速ニ反吐シ吐間必ラズ疼痛ヲ帶ブ氣息欬欬  
 ノ状ヲ爲シ腹脹滿。臍區殊ニ甚シク身ヲ拗戾スル毎  
 ニ疼劇ク手少モ觸ル可カラズ三日以來。大小便閉止  
 ス手足ヲ診フニ皆冷。渾身大ニ苦惱シテ安靖ナラズ  
 脈甚數。小。斂縮且緊ヲ帶ブ  
 處方 八弓ノ瀉血○臍區ニ八條ノ蟻針○亞麻子煎  
 ニ亞麻子油ヲ加ヘタル軟化油性ノ吉利詞爹兒ヲ每  
 一時ニ行ヒ緩和蒸劑ヲ腹上ニ施ス  
 内服ニハ

甘扁桃油  
 亞刺比亞護謨漿  
 過爾託舍利別 各半弓  
 細心調勻シ後味ヲ加フ  
 常水 八弓  
 菲阿沙密越幾斯 三弓  
 右調停  
 又  
 加羅默兒 三弓  
 白糖 一弓

醫學正統 卷之二十一 四

調勻散ト爲シ六裏ニ分ツ〇一時半毎ニ一裏ヲ服ス

飲料ニハ大麥煎ニ沙糖ヲ加フ

加羅默兒ヲ行フ者ハ其病留連スルヲ已ニ久シク病

勢猛劇全ク藥治ヲ怠ルヲ以テ已ニ物乙滲出ノ懼アリ

且其更ニ滲出スルヲ隄防センガ爲ニ此味ヲ處ス

ルナリ

瀉血ノ後病狀輕解シ腹痛ノ劇勢殺ギ嘔吐消散ス〇

病人夜間少ク眠ル

第七月初一日 第六日 〇朝頭寬鬆シ腹脹微ナリ手ニテ

按スレバ尚痛ム大便三行狀琶布ノ如シ脈畧數ニメ

緊ヲ帶ブ

刺絡ノ血焮皮ヲ結ブ

處方 更ニ蟻針六條ヲ臍區ニ行フ餘ハ其治ヲ變ス

ルナシ

初二日 第七日 〇前夜間畧安靜頭胸俱ニ寬豁腹肚痛減

ズ然レ稍強ク按ズレバ知覺尚敏ニ過グ大便二行小

便淡紅脈畧疾少ク緊ヲ帶ブ

處方前ニ浴ル

初三日 第八日 〇月事來ル大便溏瀉二行〇散藥ヲ止メ

醫藥正治 卷之二十一

後方ヲ行フ

過爾託煎 八勺

非阿沙密越幾斯 二匁

白糖 二勺

初四日。初五日。第九日。第十日。○前夜病人穩睡シ其腹強ク按

スルモ能ク耐フ脈倍、縱暢ニメ和シ搏度平ノ如シ○

止ダ單味過爾託煎ニ白糖ヲ加ヘ與フ

初六日。初七日。○病狀増快暢。食氣復ス病人腹中稍膨

脹スルヲ述ブ之ヲ診スルニ實ニメ軟些痛ナシ二日

來大便セズ

處方

過爾託煎 八勺

會貌宋鹽 半勺

白糖 二勺

琴布狀ノ大便乃通ズル四行。諸患悉ク去ル

是ニ於テ次日復タ單味過爾託煎ヲ行フ之ヲ服スル

一三日病全ク痊可シ食機旺盛。大便調順ナリ

十六日醫校ヲ辭シ去ル

甚劇腸燉衝治驗

外科弟子。齡二十歲。體稟極薄弱。一千八百二十二年第

八月初十日。大ニ身ヲ熱スル後。俄ニ寒氣ニ暴露シ目  
テ臍區疼痛スルヲ覺ヘ其勢頓ニ加劇シテ全腹ニ蔓  
延ス

其夜病人甚安靜ナラズ嗣日。病院ノ救ヲ仰グ

頭胸患ナク容貌苦惱ノ状ヲ見ハシ臍ヲ繞リテ劇シ

ク攣痛其痛延テ全腹ニ及ビ手少モ觸ルニ耐フル

一能ハズ且其痛少モ處ヲ徒サズ又些子モ停時ナシ

大便閉小便黯色脈數縮小シテ緊ヲ帶ブ

處方 臍圍ニ蟻針九條ヲ行ヒ緩和琶布バウ緩和油性吉キ

利詞リス參兒テールヲ用フ

内服ニハ

過爾アル託煎 八号

過爾アル託舍利別 半号

諸症減ゼズ卻テ益劇盛ナルニ由テ宵間復タ蟻針ヲ  
行フ

十二日 第三 ○前夜病人甚安靜ナラズ大吐一次吐間

甚シキ痛ヲ兼ヌ朝診ノ間。焮衝増劇烈ニシテ天賦素モ

ト虚弱ノ人ト雖凡六号ノ血ヲ瀉シ更ニ蟻針八條ヲ

行フヲ要ズ應キニ至ル

吉利詞キリス參兒テールヲ再三行フト雖凡大便セザルガ故ニ後



方ヲ處ス

過爾託根 半芍

煎ト爲シ後味ヲ化ス

上好滿那 一芍

十二日濾過シテ八芍ヲ取ル

右調勻

飲料ニハ扁桃乳

又

加羅默兒 半芍

白糖 十芍

右調勻散ト爲シ六裏ニ分テ每一時ニ一裏ヲ與ヘ

服セシム

病人晝間復タ吐スルト一二次右腸骨ノ方位疼痛ス

ル最甚

故ヲ以テ夜ニ迄ンデ蟻針六條ヲ其部ニ行ヒ後方ヲ

處ス

方

甘扁桃油 半芍

亞刺比亞譚漿 六芍

細心ニ後味ヲ調勻ス

上好滿那 一弓

沸湯八弓ニ化開ス

又後ノ散藥ヲ兼用ス

非阿沙密越幾斯 二弓

加羅默兒 六弓

白糖 一弓

右調勻散ト爲シ六裏ニ分チ每一時ニ一裏ヲ服セ

シム

琶布ハ薄小ニ造ルト雖モ病人ニ障碍スル所アルヲ

以テ緩和蒸劑ヲ腹上ニ行フト

十三日 第四日 ○前夜病人吐スル一四回然レモ大便二

行。病人少ク苦悶ノ減ズルヲ覺フ ○油性成藥ノ内滿

那ヲ去ルノ外ハ藥方ヲ變ズル一ナク惟散藥ノ服法

ヲ少ク疎潤ニシテ每一時半ニ服セシムルノミ

宵間病狀大ニ劇惡トナル ○其腹大脹。知覺甚シク脈

緊ヲ帶ビ前ニ比スレバ疾。此証ハ夜半ノ頃劇シキ發

作ノ前兆ナリ ○其初ノハ病人甚煩悶シテ安靜ナラ

ズ已ニメ譫妄シ顔色赤ク目光炯炯。屢床ヲ出デ、走

ラント欲シ又其腹痛劇烈ナルヲ以テ身ヲ屈メ床内

ニ偃臥ス腹肚大ニ膨滿。恰モ鼓脹ノ如ク手少シモ觸ル

醫癩正始 卷之二十一 九 象州堂 癩

可カラズ脈甚數。緊弦。四肢冷。此大嶮惡ニメ忽諸ニス可カラザル証ナリ更ニ刺絡シテ四弓ノ血ヲ瀉シ蟻針八條ヲ行フ是ヲ行フ後脈乃チ暢和シ苦悶安シ  
十四日 第五 ○朝診ノ間病人大ニ寛解シ毳布狀ノ大便七行。頭腦寛豁。腹ヲ按スルニ能ク耐フ小便微雲ヲ見ハシ脈浮滑ヲ帶ブ  
加羅默兒ヲ止メ油性成藥ハ行フ初ノ如ク方内ニ菲阿沙密越幾斯三瓜ヲ加フ○腹上ニ水銀膏ヲ摩入ス

此日大便瀉スルヲ十行。今病人虚衰スルヲ以テ之ヲ治セザル可カラズ乃チ後方ヲ處ス  
方

- 沙列布根 一カ
- 白糖 二カ
- 精製阿芙蓉 一カ

十五日 第六 ○病人前夜熟睡ス朝診ノ間畧強ク其腹ヲ按スレバ尚疼痛ヲ覺フルノミ泄瀉減ジ恰好ノ大便二行。尿中夥シク糠ノ如キ渣脚ヲ交フ

醫癩正始 卷之二十一 九 象州堂 癩

醫科正女 卷之二十一 十 象州堂

爾來吉里濟ヲ小便内ニ生ズル間。其病少シモ跣蹉ス  
ルヲナク快復ニ向ヒ腹中諸證盡ク消シ食氣漸ク生  
ジテ精力次第ニ故ニ復ス内臟ヲ強固ニシ且其甚苦  
ム所ノ風氣ヲ導洩スルガ爲ニ茴香子泡方ニ睡菜越  
幾斯甘消石精ヲ加ヘ服セシムルヲ頃之ニメ體氣清  
健トナリ第九月三日 留ル下三 病院ヲ去ル

胸膜焮衝後得神經熱夾副發腸焮衝之証治驗

天資薄弱ナル十三歳ノ一小女。其九歳ノ寸間歇熱ニ  
罹ルノ外ハ恒ニ平康ヲ享ク○千八百二十三年第六  
月初七日地上ヲ掃除スルニ由テ身ヲ冷シ一身異狀

ニ懈惰シ且惡寒發熱ス兼テ頭疼耳鳴大渴胸中痛ア

リ  
十一日 第四 ○醫校ニ來ル ○頭大ニ困頓シ前額顛顛

ノ部位鈍痛シ素ト萎黃ノ顔色今ハ乃チ兩頰紅ヲ潮  
シ兩脣乾燥舌白胎口味惡シクシテ惡心セシト欲シ  
氣息馱疾深息スレバ左ノ第六肋骨ヨリ第九肋骨ニ  
至リ延テ胸骨ノ邊ニ及テ刺痛スルヲ覺フ咳嗽ナシ  
腹中病ム所ナク大便平ノ如シ皮温亢盛脈數實緊ヲ  
帶ブ

處方 六條ノ蟻針ヲ胸上ニ行ヒ嗣テ緩和琶布又施

醫科正女 卷之二十一 十 象州堂

内服ニハ  
中過爾託根煎  
至精製消石  
過爾託舍利別  
血ヲ瀉スルノ後刺痛大ニ減ズ十二日諸証變ズル  
ナシ  
十三日第六  
○舌上燥涸褐色ノ胎ヲ生ジ病狀一種ノ  
神經樣ニ變ジ且故ト少ク紅色ヲ帶ビタル顏全ク  
白瘦削シ面長ク聲音弱ク語言シ難ク眼采怏怏然ト

シテ尖フ所アルガ如ク耳鳴頭痛愈劇シク耳重聽ト  
ナリ皮膚燥テ熱灼ス胸上兩臂一種ノ紅疹ヲ發ス此  
方今流行スル傳染弟扶思ノ証タルト必セリ然レ其  
脈ヲ按スレバ指頭ヲ彈ジテカアリ且緊ヲ帶ブ夜間  
屢嘔嘔ト譫妄ヲ做ス  
此時頭腦大ニ沈頓シ且其體稟平素至テ薄弱ナル故  
ヲ以テ彼此ヲ考覈シテ耳後若クハ顛顛ニ數回二條  
ノ蟻針ヲ行ヒ嗣テ芥子泥羌膏ヲ反復シテ四肢ニ  
帖シ内藥ハ其脈弱ニ外テラザルヲ以テ過爾託根煎  
ヲ行フ一前ノ如クニメ唯消石ニ代テ精製硃沙十二

醫書卷之三十一  
象先堂藏

醫疾正女 卷之二十 十二 象州堂

氏ヲ行フノミ  
然ルニ傍人精神昏冒ノ患者ヲ喚醒シテ其病苦ヲ詢  
ヘバ腹中痛アルヲ訴フ但攝養ニ於テハ悞ル所ナシ  
其腹ヲ候フニ攣脹シ之ヲ按スレバ耐フルヲ能ハズ  
顔筋ヲ皺スルヲ以テ其痛アルヲ的知ス大便每日一  
行分量形状平ノ如シ脈駛疾緊ナラズ但實弦  
此困劇ノ諸証ヲ神經熱ニ發スルハ更ニ倍危嶮ナレ  
バ面色黯淡死人ノ如ク筋肉大ニ罷憊シ心識冒昧人  
事ヲ省セズト雖凡之ガ爲ニ少モ沮ムヲナク四條ノ  
大蟻針ヲ腹上ニ施シ緩和琶布ヲ行ヒ内服ニハ後方

ヲ處ス

亞麻仁 二ツ

右煎ト爲シ濾過シテ八ツヲ取り後味ヲ加フ

亞刺比亞 半ツ

白糖 二ツ

十九日○疼痛尚止マザルヲ以テ再ビ腹上ニ蟻針ヲ

施ス

是ニ於テ其腹陷リ軟ニメ疼ナシ弦脈去リ略數ニメ

軟

廿一日○脈勢初メテ沈垂スルヲ以テ輕々ニ精力ヲ

東光堂

扶クル爲ニ水楊梅根二ツノ淹方ニ精製硃沙十二  
 ヲ加ヘ與ヘ且下利ノ懼アルヲ以テ吐根半匁ノ散藥  
 ヲ作り每一時半ニ服セシム  
 病人尚恒ニ劇シキ頭痛ヲ苦ム芫菁膏ヲ胛間ニ行フ  
 テ大效アリ但兩耳騷鳴未ダ止マズ  
 二十二日○前夜間大汗出ツ○朝診ノ間其証大ニ輕  
 緩スルヲ見ル從來淡紅ノ小便今ハ白色攢湊ノ渣脚  
 ヲ生ジテ數日止マズ  
 邇來復タ惡証ヲ發スルヲナシ但顔色蒼白ニシテ大ニ  
 瘦削シ之ヲ望ンデ悞テ死期已ニ迫ルト思フニ至ル

然レ凡呼吸脈動毎ニ順欽アリ耳鳴徐々ニ消除シ食  
 機復タ生ズ○滋養ノ食餌ヲ行ヒ苦味ノ方藥ヲ處ス  
 其方水楊梅淹方ニ珊多里越幾斯ヲ加ヘ次テ幾那二  
 ツノ煎方ニ菖蒲一ツノ淹方甘消石精ヲ加ヘ與ヘ  
 テ體氣大ニ甦復シ疔羸シテ恰モ骸骨ノ如クナル體  
 軀四週ノ間ニ強盛トナリ第七月十四日全ク瘥ヘテ  
 病院ヲ去ル

神經熱兼潛匿腸炊衝經驗

一女人三十歲體資中等此歲ニ屆マデ康平一兒ヲ舉  
 テ其兒ニ乳スルヲ已ニ半年千八百二十一年第五月

三日。成發スル所ヲ知ル<sub>レ</sub>ナク一身殊ニ倦怠スルヲ  
覺ヘ嗣デ憎寒發熱汗出ヅ兼テ大便溏瀉スル<sub>レ</sub>日ニ  
一二回氣息困難咳嗽スレバ血ヲ吐咯シ且其腹疼痛  
ス一醫ヲ邀<sub>フ</sub>刺絡ヲ施シ腹上ニ蟻針ヲ行<sub>フ</sub>然レバ  
其証減ゼズ○此ノ如クニメ荏苒トメ愈ヘザル<sub>レ</sub>十  
四日下利尚止マズ兼テ頭沈頓耳鳴重聽ヲ發ス○本  
月十七日第十醫校ニ歸ス  
頭沈頓心識大ニ昏憤シ口裡喃々トメ謔語ス兩耳重  
聽顔色蒼白ニメ熱灼シ兩頰紅ヲ潮ス鼻中ニ煤黑ノ  
物ヲ填テ舌燥キ中心ニ褐色ノ線文アリ大渴ス氣息

稍疾腹大ニ脹リ之ヲ按スレバ鳴動ス強ク且深ク按  
スレバ病人昏憤初テ覺メテ其痛ヲ覺ヘ少ク顔筋ヲ  
皺ス大便泄瀉數行多クハ其通利スルヲ覺ヘズ肌膚  
熱灼シテ之ヲ候<sub>フ</sub>ニ手ヲ炙ルガ如シ脈甚疾小ニメ  
伏然<sub>レ</sub>凡少ク弦<sub>ク</sub>  
以上ノ諸症ニ据レバ此熱神經性タル<sub>レ</sub>明ラカナリ  
然モ病人神識已ニ恍惚タルヲ以テ其本性ハ果メ何  
タルヲ的知シ難シ但シ下利病ノ初發ヨリ夾併<sub>シ</sub>今  
ニ至テ止マズ腹中ノ疼痛ハ腹脹ヲ發スル前ヨリ現  
在シ精密ニ検査スレバ今モ猶存シ其脈ハ初ヨリ今

醫家三台  
卷之二十一  
十四  
後光堂藏



二至テ感惕スル等ノ諸症ニ因テ之ヲ考フルニ潜匿  
 焮衝ヲ腸内ニ存スルノ明ラカナリ然レ又其病状ニ  
 据テ之ヲ考フルニ此症久キヲ經テ治セザルガ故ニ  
 已ニ焮衝常然ノ轉歸タル物乙滲出ノ症ヲ發シ其預  
 後良善ナラザルヲモ亦察定スベキナリ  
 故ヲ以テ焮衝ヲ消滅シ精力ヲ輕々ニ扶植スル治法  
 ヲ行フ一左ノ如シ  
 處方 腹上ニ六箇ノ蟻針。腓腸ノ羌膏。緩和蒸劑。每  
 泄瀉後。漿粉ノ吉利詞。參兒  
 内服ニハ

醫病正始 卷之二十一 十五

甘扁桃乳

半芍ヲ以テ八芍ヲ製ス

亞刺比亞獲謨漿 半芍

羯布羅 研細二匁

白糖 二匁

乙百葛格亞那三分匁ノ散藥ヲ造リ每一時半ニ與ヘ

服セシム

飲料ニハ沙列布煎

十九日 病状變化スル一ナシ兩頰紅ヲ潮ス身熱口

渴甚シク深ク其腹ヲ按スレバ尚疼痛アリ○再ビ蟻

醫病正始 卷之二十一

針六箇ヲ其處ニ行ヒ嗣デ溶解ノ效アル藥材ヲ以テ  
 罨方ヲ製シ行フ○次日。先膏膏ヲ腹上ニ施ス  
 廿一日第九日○前夜間。略安和。今朝頭腦大ニ沈頓耳ノ  
 重聽太甚シ兩頰發紅舌上汚穢ノ褐胎アリ唇舌皆乾  
 キ口開ヒテ閉ヂズ但シ其渴ハ稍少シ食機全ク喪亡  
 シ氣息困重短促。深息スレバ乾咳ヲ發ス腹ヲ按ズレ  
 バ猶痛ム泄瀉三行。皮溫亢盛。脈小數

處方

水楊梅根泡方

二芍ヲ以テ  
六芍ヲ製ス

羯布羅

研細三八

亞刺比亞護謨漿

白糖

二芍

晚診ノ前。水様ノ泄瀉已ニ五行ニ及ブラ以テ又乙百  
 葛格安那半瓜ノ散藥ヲ作り每一時半ニ與ヘ服セシ

二十二日第十日○前夜間。通宵安靜ナラズ多分譫妄ス

頭部昏頓。重聽滋甚ク眼陷リ顔瘦削シ頭頰ヲ候フニ  
 甚熱灼ス而燥キ褐色胎皮ヲ掩ヒ渴少ク氣息高ク  
 又疾。且腹筋ヲ用テ呼吸ス咳スシ粘痰ヲ出シ痰中  
 處々血線ヲ引ク其腹ヲ按スレバ臍區疼痛ヲ覺フ水

瀉四行脈甚數ニメ弱  
 處方 胸上ニ四箇ノ蟻針亞刺比亞趨謨漿地亞格日  
 溫及ビ菲阿沙密越幾斯二瓜ノ砥藥  
 二十三日 一日 〇前夜間譫妄停時ハシ氣息尚常ニ甚  
 困苦ニメ流利セズ大便水瀉スル一三行小便些子  
 雲翳ヲ生ズ四肢戰振ス  
 處方 芫菁膏ヲ項ニ行ハ  
 内服ニハ後方ヲ處ス  
 亞爾尼加根 三子  
 滾湯ニ泡淹シテ六子ヲ取り後味ヲ加フ

亞刺比亞趨謨漿 各半子  
 地亞格日溫 各半子  
 飲料ニハ舍電花謨白煎 〇方卷之四索蒲爾刺列熱兼泄瀉  
 治驗ノ下ニ製造圭少許ヲ加ヘ與フ  
 宵 〇諸証大ニ發作ス氣息殊ニ疾ニメ困重ナリ再ビ  
 五箇ノ蟻針ヲ胸上ニ行フ  
 廿四日 第廿日 〇精力大ニ沈頓シ譫妄停時ナク視力乏  
 弱舌上厚キ胎皮ヲ生ジ病人復タ之ヲ展テ辱外ニ出  
 ス一能ハズ口吃シテ語言シ難ク腹脹リ筋惕大便時  
 ニ失禁脈倫次ナク小

醫學正統 卷之二十一

處方

亞爾尼加根 三勺

野生者 二勺

滾湯 二泡淹シ八勺ヲ收メ後件ヲ加フ

桂丁幾 一勺

鹿角精 半勺

亞刺比亞 半勺

東京麝香 六分

白糖 一勺

白糖 一勺

右調勻散トナシ六裏ニ分ツ○每半時ニ下ノ散藥

ト互ニ更替シテ與ヘ服セシム

乙百葛格亞那末 二分

精製阿芙蓉 一分

白糖 一勺

右調勻散ト爲シ六裏ニ分ツ

先膏膏ヲ胸上ニ行ヒ極テ辛辣ナル芥子泥ヲ兩腓腸

ニ行フ

升五日 第三日 ○病人少モ知覺アルナク嘔々譫妄ス

半神昏暗。眼眶半閉ク氣息喘鳴ヲ帶ビ肌膚上ニ冷黏

汗出。指ヲ用テ衣被ヲ摸索シ脈戰惕結代。

處方

麝香 一裹 一瓜ニ至ル

每小半時ニ與ヘ服セシム

又

攝爾偏答里亞根

亞爾尼加根 各二芍

右滾湯六芍ニ泡淹シ後味ヲ加フ

錫布羅 研細六瓜

亞刺比亞護謨漿 半芍

桂露 一芍

每小半時ニ一食匙ヲ服セシム

先菁膏ヲ膊上ニ帖ス

此病狀ヲ得テ午後竟ニ溘焉トメ死ス

解剖病屍記

〔壹〕頭腦ヲ開觀スルニ其狀左ノ如シ〔一〕硬腦膜ノ諸脈

ニ血液填盈シ纖小ノ脈管ニ至ルマデ皆至赤色ト

爲ル〔二〕蛛網膜ノ内ニ灰白色ニメ傑麗狀ノ物乙ヲ

滲出シテ腦質ノ回轉屈曲スル所在ニ洋溢ス〔三〕薄

腦膜ノ脈管ハ其纖小ナル者ニ至ルマデ悉ク血ヲ

充填ス然レ静脈叢ハ盈脹セス  
 兩半規ヲ截去ルニ斑々トメ血點ヲ見ル  
 及ヒ三四腔俱ニ皆常人ニ比スレバ許多ノ物乙液  
 ヲ瀦畜ス 此諸景況ニ据ルニ其血大ニ頭  
 中ニ畜積スルヲ明ラカナリ  
 胸腔ノ開觀ニハ  
 一 左肺ハ義膜ヲ以テ固ク胸膜ニ  
 生合シ右肺ハ之ニ反ス  
 二 肺臟ノ色ト其固トハ平  
 ノ如シ  
 三 心囊内ニ物乙液一弓ヲ盛ル  
 四 心囊ノ後  
 面ハ心臓ニ愈皖ス  
 五 心臓ノ右半體ハ稀清黒血ヲ  
 填充ス然レ命終肉塞 他病ノ章ニ見ユ  
 〇說心臓焮衝門變ノ痕跡ヲ  
 見ナシ  
 六 心臓ノ左半體ハ空虛ニメ血ヲ見ズ

參

腹腔ノ開觀ニハ  
 一 大網膜薄ク且嬌嫩ニメ恰モ蒲  
 設刺爾 服ノ用ニ供ス多クハ此物ニテ拭巾ヲ造リ  
 婦女輩之ヲ身ノ前ニ帶ブ故ニ又拭巾ヲ呼デ蒲設  
 刺爾ト云フ此ニ據テ考フルニ此邦ノ拭巾ノ如ク  
 ニメ又蔽膝ノ如ク諸腸ノ上ニ被蒙シ腰體  
 キ物ナルベシノ如ク  
 所在ニ方リテ焮衝ノ狀アリ其部腹膜ト生合ス  
 二 胃諸腸皆大氣ニテ脹満ス但其胃ハ大ニ平常ニ異  
 ナリ  
 三 小腸ハ其上端ヨリ十二指腸ノ右ヨリ左リ  
 ニ屈折スル部ノ初頭ニ至ルマデハ皆平ノ如シ但  
 此部ノ下際ヨリ迴腸ニ至テハ在々ニ潜匿焮衝  
 八四分寸ヨリ一寸ニ至リヲ生ズルヲ見ル此所在  
 瀾ハ三釐ヨリ八釐ニ至ル

ヨリ下行スルニ随テ其焮衝愈滋延シ斑痕次第ニ  
密ニ其色増黯紅黯褐トナル小腸ノ下半身ヨリ盲  
腸ニ至ルマデハ焮衝復タ分界ナク彼此壤ヲ接シ  
テ全腸ニ占據シ堇花紫及ビ黯紅色ヲ爲シ其狀壞  
疽ノ如ク在ク大小數箇ノ硬類節ヲ生ジ許多ノ汗  
滲シタル物乙液ヲ停蓄ス○直腸ノ上際ハ唯其表  
面焮衝スルノミ

四腹膜ノ體腔ニ展布スル部ハ焮衝ノ候アリ

○腸焮衝別證

痢疾イベルスロイプ

痢疾ハ大腸ノ焮衝様疾患ヲ兼タル熱性病ナリ其眞  
徵ハ腹中甚切痛シ頻リニ通氣ヲ催シテ裡急後重シ  
殆少シモ糞便ヲ通利スルナク唯直腸中ヨリ變性  
流動ノ諸物ヲ漏泄スル者是ナリ  
痢疾ハ概シテ大腸ノ滑液膜ニ占據ス但直腸最其毒  
ニ侵サル○鼻ノ滑液膜若ハ氣息諸具ニ風寒ヲ感染  
スル者ハ聖京屈ヲ爲シ其直腸ヲ中傷シテ此部ニ焮  
衝様感動若ハ眞焮衝ノ狀ヲ得ル者ハ痢疾ヲ爲ス十  
リ  
證候

醫藥三治 卷之二十一 象先室 痢疾

此疾前徵アル者アリ前徵ナキ者アリ○其前徵ハ一  
身異常ニ怠惰勞倦シ睡眠安ラズ四肢掣引大ニ風寒  
ヲ怕レ舌上垢穢黄若ハ白胎アリ口苦ク悪心懊悶吐  
セント欲シ臍區切痛泄瀉シ易ク或ハ大便秘結シ其  
脈駛疾トナル○太丘此前徵ヲ得ルト少頃ニメ本病  
ヲ發ス或ハ九日十四日ノ久ニ至ル者アリ  
本病已ニ發スル寸ハ惡風憎寒續テ身熱腹中拘痛シ  
頻々便氣ヲ催シ水ノ如ク蛋清ノ如ク若ハ白若ハ黄  
若ハ緑若ハ血ヲ帶タル物ヲ通利シ兼テ裡急後重ス  
○或ハ病人俄ニ腹中劇キ拘痛ヲ覺テ大便頻ニ窘迫

シ或ハ糞便僅ニ通泄シ或ハ閉結シテ少モ通セズ真  
ノ大便閉ヲ發スル者等屢コレアリ  
大便セントスル前ハ腹中切痛シ其腸恰モ斷裂スル  
ガ如キヲ覺ヘ其後至劇ナル窘迫ヲ發シ患者ヲ驅ッテ  
圍ニ上ラシム或ハ此窘迫通利ヲ得テ少頃解スト雖  
凡久カラズメ復夕前証ヲ發シ劇甚ナルト故ノ如キ  
アリ又一證腹痛少モ休時ナキアリ太約疼痛甚キ時  
ニ方テ其腹ヲ按ズレバ疼痛之ガ爲ニ増劇セザル者  
多シ然レバ或ハ手少モ其腹ニ觸ル可カラザル者モ  
亦復コレアリ



劇キ腹痛ニ兼テ多クハ甚キ脊痛腰疼ヲ發シ其疼延  
テ膀胱ニ及ビ小便難ヲ爲ス或ハ痔血脱肛ヲ發スル  
者多シ  
又嘔吐眩暈搐搦心下常ニ痞塞嘈雜シテ焚ガ如キヲ  
覺ヘ大ニ煩悶シ身心安カラザル証ヲ兼ルアリ  
大便ハ病ノ微甚ニ應ジテ多少ヲ爲ス○其輕キ者ハ  
半時若ハ一時ヲ隔テ、腹痛後重ヲ發ス其劇キ者ハ  
半時ノ間ニ四行六行若ハ十行ニ至リ尤劇キ者ハ圍  
ヲ去ルニ暇ナクメ之ガ爲ニ時ニ眩暈ヲ發スル者ア  
ルニ至ル

其大便ハ太丘澀瀯シテ快利セズ初發ハ猶糞矢ヲ交  
ヘ通ズレバ嗣デ粘膠惡臭種々ノ色ヲ爲シ**白痢**或ハ  
血ヲ混ジ或ハ全ク血ノミヲ通ズ**赤痢**其尤劇者ハ少  
モ通利スル物ナシ**乾痢**

其熱敘ハ弛張暫留ノ狀ヲ現ス劇証ニ至テハ一向暫  
留ノ熱敘ヲ具ヘ弛退ノ狀幾微ニメ殆ド認メ知ル可  
カラザルニ至ル太約其熱晚ニ向テ發シ曉ニ向テ退  
ク此際疼痛減ジ後重少ク通利稀ナルハ其熱弛休ス  
ルノ候トス  
口渴太丘甚ク多ハ湯飲ヲ得テ消セズ冷飲ヲ喜ブ其

舌凡ノ痢疾ニ在テ忽淨クノ且赤ク或ハ白色淡黄厚  
キ粘滑ノ胎アリ屢又粗糙ニノ纖維狀ヲ爲ス此胎ヲ  
得ル者ハ本病減ルノ後ニ非ザレハ消滅セズ○皮膚  
熱シテ汗出ヅ但シ其始ハ汗出ト雖モ寛解セズ○其  
脈甚ダ多種。駛疾トナル者アリ屢伏スル者アリ弦ナ  
ルモノ緊ヲ帶ル者小ナル者實ニメ緊ナル者アリ要  
スルニ據信シ難シトス

經過

善証ハ七日ヨリ十四日ニメ治ス但シ多クハ三週ニ  
至ル又數月ヲ竟ル者モ亦少ナカラズ屢凝固スル者

絲ノ如キ者膿ニ似タル者脂肪ニ似タル者膜狀管狀  
ヲ爲ス者ヲ後門ヨリ通利ス  
痢疾ハ醫妄ニ臆斷シテ大便過多ノ証ト爲ス可カラ  
ズ却テ是大便積滯シテ通洩セザルノ病ナリ其故ハ  
直腸ヨリ焮衝ノ產物○粘液膿狀脂肪狀ヲ通利スル  
ノ間。大腸ノ上部ニ分泌シ出シタル糞便ハ反テ積滯  
シテ未ダ曾テ通洩スルトナキヲ以テナリ

原由

痢疾ハ毎ニ屢至重切ナル傳染病ト爲テ顯ハレ太約  
夏季ヨリ始リ秋末ニ至リ各地ノ人ヲ劫略ノ尤モ震

醫學正統 卷之二十 五

懾スベキ病タリ  
暑熱ノ時節ニ方テ大氣雨濕ヲ帶ビ或ハ冷熱俄ニ變  
換シ或ハ氣中ニ動物腐敗ノ蒸氣若ハ肢體骨肉等ノ  
塊片ヨリ蒸發スル惡氣ヲ胚胎スル等ノ事件并ニ大  
氣ノ本質一時人智ノ測知シ難キ一種ノ變化ヲ得ル  
者等ハ傳染痢疾最大ノ原由トナル者ナリ  
夏熱ハ大ニ膽汁ヲ分利シ又大ニ蒸氣ヲ發越ス膽汁  
ノ分利已ニ饒夥ニメ其質モ亦更ニ變化スル寸ハ消  
化ノ機常度ヲ失ヒ腸質縱緩衰弱ス此時偶風寒ニ冒  
觸スレバ乃痢疾ノ禍胎早ク已ニ腸内ニ萌蘖シ皮膚

ノ機運旺盛○夏日ハ人々皮膚ノナル者乃チ妨碍セ  
機運常ニ旺盛トナルラレテ蒸氣ノ發越ヲ擁閉ス此ニ於テ皮膚ト腸トノ  
累感原親密ナル故ヲ以テ今ハ乃チ腸其職ニ代リテ  
病性ノ運動ヲ起シ本病ヲ發生スルニ至ルナリ  
此ノ如ク皮膚ノ機運澁滯シテ腸ニ向テ病性ノ動運  
ヲ生ズルノ病○即チ痢疾是ナリハ多ク熱國ニ行ハレ易ク和  
蘭ニ在テハ夏秋ノ際汗熱シテ夜寒ク朝涼シキ時候  
若ハ大雨ニ由テ大氣俄ニ涼冷ニ變ズル寸多ク之ヲ  
發ス故ニ農民若ハ陣中ノ兵士往々疫痢ノ証ニ染ム  
一アルハ皆此原由ニ因レリ

醫學正統 卷之二十

醫藥正女 卷之二十一 三六 蘇州堂藏

其農民ハ盛夏ノ際野外ニ力作シ盡ク外衣ヲ脱シテ  
一單襯衣ヲ著ケ晚涼ニ及ベズ多クハ衣服ヲ襲子ズ  
シテ家ニ返リ或ハ尚田野ニ留リテ便チ家ニ向ハズ  
或ハ日中ニ勞動シテ全身汗出ルノ時ニ方テ冷水ヲ  
服ノ渴ヲ消スル等ニ由テ身中已ニ痢疾ヲ病ベキノ  
素質ヲ得ルナリ又酸乳果實ヲ過餐縱飲スルモ亦此  
病ヲ釀成ス  
其陣中ノ兵士モ亦秋節ニ在テハ殊ニ農民ト同種ノ  
原由ヲ免レズ且其陣中ニ在ル者ハ此外尚更ニ諸種  
ノ身ニ害アル事件紛然トメ蝟集ス喻バ沮澤止水ノ

蒸氣久雨溼地溼冷ノ衣ヲ服シテ睡ニ就キ不熟ノ果  
實ヲ飽食シ不良ノ菜蔬ヲ喰ヒ濁惡ノ水ヲ飲用シ食  
ニ鮮肉ヲ缺ギ穢坑ヨリ蒸出スル酷烈ノ騰氣大氣通  
暢ノ地ニ在テ大便スル際直腸寒氣ニ感冒スル等ノ  
如キ此ナリ  
戰鬥ノ時ニ方テハ以上ノ事件其害ヲ爲ス一更ニ甚  
ク戰初テ終ルノ後ハ其勢殊ニ盛ナリ是ヲ以テ痢疾  
屢傳染弟扶思ヲ合併スルト多シ此誠ニ人生一大極  
重ノ可責ト云フベシ  
痢疾ハ能ク人ニ傳染スルヤ否ヲ問フ者アリ此レ實

醫藥正女 卷之二十一 蘇州堂藏

ニ重切ナル疑款ナリ下ニ述ル所ノ如ク之ニ答ヘバ  
恐クハ善ク其解ヲ下ストセンカ夫ハ痢疾能ク傳染  
スル者アリト雖モ其初メ大氣ノ質變化スルヨリ發  
シ又ハ攝養法ヲ得ザルヨリ發スル際ニ在テハ其証  
決シテ傳染スルトナシ其熱神經若ハ腐敗ノ性ヲ資  
リ或ハ本病ニ傳染弟扶思ヲ合スルニ及テ其疾初テ  
人ニ傳染ス○茅廁穢坑ニ在ル痢疾ノ糞便ヨリ騰發  
スル惡氣ハ本病ヲ傳染スル大源トナルト猶夫神經  
熱性等ト全ジ  
越而實幾曰ク刺拔爾刺計名ノ發明ニ據ルニ蓋蘊

魯林加爾基ハ能ク其惡氣○第廁穢坑ニ在ル痢疾  
ナリヲ變シテ傳染スルト無カラシムト  
常發痢疾○傳染痢ノ原由ハ腸焮衝ノ原由ト同シ又  
強烈ノ下劑ヲ服シ不熟ノ果實ヲ噉ヒ生新ニメ善ク  
釀熟セザル麥酒ヲ用ヒ或ハ腸胃間ノ惡物蛔蟲直腸  
ニ在ル異體ノ物泄瀉久シケレハ委弃シテ其治ヲ加  
ヘザル等ハ最善ク痢疾ヲ成ス其小兒ハ抽齒ノ期ニ  
有テ痢疾ヲ發スルトアリ  
轉歸  
復于平康滿身ニ饒多ナル吉里濟ノ汗ヲ出シ小便中

醫學書  
卷之二十一  
手七  
象先堂

ニ渣脚ヲ生ジ腹痛止ミ後重減ジ大便繼テ毳布状ヲ  
爲シテ間夥シク通利シ因テ此轉歸ヲ得○或ハ兩脣  
ニ瘡疹ヲ發シ或ハ聚粟疹ヲ生ジテ病初テ輕解スル  
者アリ

變于他病腸中ニ膿瘍ヲ結ビ且其腸狹窄シ久慢ノ泄  
瀉消化ノ機完良ナラズトウマ痺麻質斯病トウマ痛風痛久性ノ肝  
病勞疾足脚浮腫水腫疾病遷徙ノ如キ此ナリ

歸于死亡此轉歸ヲ致ストウマ尤多キ者ハ壞疽ニ由リ通  
利過度ニノ終ニ全身ノ精力虛竭スルニ由リ本病今  
ハ神經性腐敗性ヲ得ルニ由リ或ハ貽後ノ疾ニ由ル

預後

痢疾ハ其熱性ノ諸種ニ應メ預後ノ法同ジカラズ○  
凡ソ痢疾ハ毎ニ危篤ノ疾ニシテ屢速ニ死スルトウマア  
リ然レトウマ多ハ久性ノ病タリ若シ其証傳染ノ性ヲ得  
テ流行スル寸ハ殊ニ危篤ノ病タリ此証ハ泄瀉シテ  
精力耗竭シ壞疽ヲ成シ胎病ヲ得テ漸ク死ニ至リ易  
シ○病ノ初發ヨリ徑ニ屢強ク眩暈シ大便些モ通ゼ  
ズメ徒ラニ劇キ後重ヲ發シ常ニ廁ニ上ラント欲メ  
暫モ停時ナク胸中大ニ困悶シ心窩ノ内常ニ焚ガ如  
キヲ覺ヘ大便褐黑腐臭ノ物ヲ利シ身體之ガ爲ニ虛

醫疾正女 卷之二十

子九 癩

耗<sub>レ</sub>四肢石冷脈至<sub>テ</sub>細小復夕診候スベカラザル等  
ハ危篤已ニ極ル者ナリ

區別

醫治ノ切須ナル者ニ就<sub>テ</sub>此病ヲ區別セ<sub>ン</sub>ト欲セバ  
宜ク其熱ノ本性ニ隨<sub>フ</sub>テ其種ヲ分ツベシ即チ純炊衝  
樣。聖京偃樣。樓麻質斯樣。索蒲兒刺列樣。膽液樣。粘液樣。  
蟲熱樣。神經樣。腐敗樣。惡性樣ノ痢疾此ナリ此ノ如ク  
痢疾ハ各諸種ノ熱性ヲ挾<sub>テ</sub>生ズルガ故ニ其種類繁  
夥ニメ治法モ亦隨<sub>テ</sub>大ニ逕違スルハ固ヨリ其所ナ  
リ

此疾ハ延年病性ト年發病性トニ應メ每病太ニ相矛  
盾ス是レ此治法今年ノ疫痢ニ大効アレ<sub>レ</sub>此方ヲ執  
テ餘年ノ痢疾ニ用<sub>テ</sub>及<sub>テ</sub>害ヲ招ク<sub>コ</sub>アル所以ナリ  
治法

施治ノ第一著ハ發因ヲ除クニ在リ或ハ其因連綿猖  
獗ノ勢ヲ防制スルヲ要ズ○農民及ビ軍卒ニ疫痢流  
行スル時ニ在<sub>テ</sub>ハ其發因連綿猖獗ノ勢ヲ防制スル  
ト尤<sub>モ</sub>切要トスル所ナリ

若シ其原由已ニ除キ去ルベカラザル者ハ痢疾ハ凡  
ソ諸般ノ熱性ヲ挾ム大腸ノ炊衝性病ト看做スルヲ

醫疾正女 卷之二十 癩

以テ治法ノ大本トナスベシ此故ニ其熱ハ本性ニ隨  
テ之ヲ處置シ大腸ノ疾患ハ精密ニ體認シテ掛漏ア  
ルヲ勿ルベシ  
純焮衝様痢疾ハ其初起。一向暫留ノ熱敘ヲ具ヘ脈強  
實若ハ伏メ小緊。舌淨ク赤ク多ハ乾燥シ大渴。小便赤  
ク腹中拘痛甚ダ劇ク少モ寛解ヲ覺ザル者多シ腹肚  
臍脹シテ感覺甚ク手少モ之ニ觸ル、ニ耐ヘズ屢惡  
心嘔吐ノ証ヲ發シ後重殆ド休時ナク大便ニ臨テ些  
子ノ滑液ヲ洩シ或ハ屢純血ノミヲ通ジ大ナル疼痛。  
劇キ後重ヲ兼ル者アリ其甚キニ至テハ全ク通利ナ

キ者アリ **乾痢**

焮衝様痢疾ハ每ニ眞純ノ腸焮衝 此病ニ於テハ其焮  
腫屢小腸中ニモ現  
在スルト一般ニ看做シテ之ヲ治スベシ故ニ刺絡及  
者アリト一般ニ看做シテ之ヲ治スベシ故ニ刺絡及  
ビ肛門腹上ノ蟻針。緩和蒸劑。亞麻仁。大麥粘汁。沙列布  
等ニ緩和油ヲ加ヘタル吉利詞爹兒ヲ行ヒ内服ニハ  
專ラ緩和包攝ノ効アル乳劑。油性劑沙列布。亞刺比亞  
護謨。滿那。○焮衝ノ性已ニ寛解スルノ後。始テ性緩十  
ル通劑。若ハ聖京倔様。樓麻質斯様痢疾ニ適當ナル諸  
劑ヲ行フ○吐劑。大黃。家々常用ノ燒酒。起熱ノ藥料。諸  
般ノ閉澀藥ヲ此証ニ行ヘバ大害アリテ人ヲ殺ス

醫書卷之二十一  
三十一  
泉光堂



聖京偃樣痢疾。其熱度及ビ焮衝ノ景況甚微ニ切痛  
裡急強カラズ粘液ヲ漏洩スルノ勢輕キ者ハ聖京偃  
熱ノ如ク量宜ノ消焮治法ヲ行フベシ即チ沙列布亞  
麻仁乳劑亞刺比亞麴謨滿那。礪沙。大麥粳米ノ微溫粘  
飲。粘滑吉利詞爹兒。其季程ニ及デハ小量乙百萬格亞  
那。安質沒紐酒。菲阿沙密斯。柁歇兒散ヲ用フ又阿芙蓉  
モ亦行フベシ○大便頻リニ後重スル者ハ溫乳ヲ海  
綿ニ蘸シ肛門ニ貼シテ殊効アリ又其部ニ風寒ヲ冒  
觸スルヲ慎ミ避ケテ此種ノ緩和蒸氣ヲ施ス者モ亦  
得タリトス

偃麻質斯樣痢疾ハ肩頂腰臍四肢其痛裂ガ如キ証ヲ  
兼子且屢聖京偃ノ証ヲ夾併シテ發ス之ヲ療ズルモ  
亦二病性ニ隨テ其藥ヲ行フベシ但シ尤モ意ヲ用テ  
皮膚ノ蒸氣ヲ發洩スルヲ要ズ故ニ緩和微溫飲料。礪  
沙。安質沒紐酒。小量乙百萬格亞那等ヲ行ヒ季程ニ及  
デハ肉豆蔻。柁歇爾散。阿芙蓉。又ハ芫菁膏。  
膽液樣痢疾ハ太丘傳染性ヲナシテ流行ス胆液熱ヲ  
處置スル者ト全ク之ヲ治スベシ○身體懈惰。惡寒  
シテ弛張ノ熱ヲ兼子。頭痛。皮膚發黃。食氣ナク。口苦ク。  
其舌赭色。若ハ黃色ノ胎アリ。嘔吐シ易クハ膽液ヲ吐

却心下痞硬。且焚。如。腰部疼痛腹中絞痛。大便水。如。黄色或ハ綠色屢血ヲ混。脈駛疾下ナリ甚緊ナラズ但シ軟ニ。實ナル者ハ此ハ膽液樣痢疾ノ證タルヲ知ル。此膽液樣物上行スル勢アル者ハ乙百葛格亞那。吐劑ト用テ良効アリ。○此藥膽液樣物ヲ驅斥シテ他藥ヲ行フノ道路ヲ開キ蒸氣ヲ催進スルハ効アルガ故ニ皮具ノ運動ヲ促役シ皮膚ノ痙攣ヲ去リ胃及ビ腸ノ上部ハ機轉ヲ動發スルヲ以テ全腸ヲ均準ヲ恢復スルハ動運ヲ起サシム。○劇烈

ナル諸証此藥ヲ行フノ後隨テ減去スル者多シ但吐方ヲ行ハント欲セバ慎テ焮衝性ノ諸症或ハ肝ノ焮腫樣ノ景況等此膽液樣ノ性ニ合併スルナキヤ否ヲ查驗スベシ若其証アル者ハ先ヅ消焮治方及ビ蟻針ヲ行フテ以テ其疾患ヲ除クヲ要ズベシ。内藥ニハ下劑。蘆根。答麻林度。中和鹽ニハ純精酒名。孕醎酒石。礪沙。滿那。乳清。ヲ行ヒ証ニ隨テ加羅默兒ヲ用ヒ化熱酸味ノ夏果ヲ噉フ。此味萬々痢疾ヲ發スル懼アルナシ等ハ尤良効アリ。○此病ニ於テハ病人常ニ通利ヲ希望スルヲ以テ必ズ其言ヲ聽テ下劑ヲ行フナ勿ルベシ。○但

醫學正統 卷之二十一 痢疾 三十一

シ大便ノ量自カラ多ク且、琶布狀ヲ爲ス片ノミ輕解  
ヲ致ス○大黃ハ膽液様痢疾ニ効アルト少ク反テ腹  
中拘急。一身安カラザルノ証ヲ増劇ス○膽液様ノ諸  
証已ニ除クノ後ハ聖京屈若ハ樓麻質斯痢疾ト全シ  
治法ヲ施スベシ  
粘液様痢疾ハ顔色蒼白。其熱中等弛張アリ口味苦ク  
若ハ垢穢。舌胎白ク若ハ淡黃ニメ其上ニ厚ク粘液ヲ  
被ムリ粗糙ニメ纖維狀ヲ爲ス口氣惡臭。口苦ク或ハ  
琶布ヲ嚙ガ如ク略渴シ腹軟間、又硬實之ヲ按スルモ  
能ク耐フ或ハ腹中大ニ絞痛シ大便粘滑淡黃或ハ血

ヲ混ジ裡急後重ス小便渾濁。其脈稍駛疾ヲナシテ軟  
間、略實此其候ナリ  
此証ハ凡ソ粘液熱ト同シ治法ヲ施スベシ証ニ隨テ  
乙百葛格亞那ノ吐劑或ハ吐酒石ヲ伍シ用テ大効ア  
ルニ至ル其後輕々ニ溶解スル治法ヨリ強固治法ニ  
轉ズ即チ蘆根。蒲公英根。答麻林度。沙純精酒石。安質  
沒扭酒ニ沙列布。大麥粘汁。粳米粘汁。乳清ヲ伍シ與ヘ  
次デ舍謨卓黠謨。格綸撲。葛私加栗刺。証ニ應メ乙百葛  
格亞那。大黃。阿芙蓉○此治法ヲ扶ケテ芳香蒸劑。腹上  
ノ芳香摩方。浴湯。及ビ加密列。漿粉。阿芙蓉ヲ加フル粘

滑ノ吉利詞參兒等ヲ外用ス  
神經性痢疾ハ先其初何ノ熱性ヨリ轉ジ來ルヲ查驗  
スベシ○此熱性コレナリヲ得ル者ハ頭昏重。譫妄。昏  
憤。耳鳴。顔面瘦削。舌乾キ萎縮シ且振掉ス手足痙攣振  
戰吃逆。腹痛裡急停時ナク大便失禁。其脈至テ數小ニ  
メ真ニ弱ナリ○此証ニハ粘滑ノ藥ニ伍シテ衝動シ  
且專ラ腸ニ一種ノ効アル諸藥ヲ撰用ス即干羌膏  
芥子泥。亞爾尼加根。格綸撲。葛斯加栗刺皮。羯布羅。桂。白  
屈林肉豆蔻。葛斯多樓謨。麝香。芳香ナル浴湯等ノ如シ  
腐敗性痢疾ハ數々膽液性粘液性ノ痢疾ヨリ發シ或

ハ間聖京屈性ノ者ヨリ發ス○其候ハ身熱焚ガ如ク  
焦腐スルガ如ク心神昏憤。口味腐汚。唇黑ク舌黑胎。大  
渴飲ヲ得テ消セズ腹脹テ響鳴シ大便自利其色黑ク  
シテ臭氣近クベカラズ身上斑ヲ發シ鼻。口。肛門ヨリ  
溶解シタル血ヲ洩シ脈至數ニメ纔ニ候フベシ○此  
証ニメ病人ノ精力初起一二日ノ間已ニ大ニ沈頓耗  
竭シ恰モ死屍ノ如キ狀ヲ見ハス者ハ惡性痢疾トシ  
腐敗性痢疾ハ其初メ何ノ熱性ヨリ傳變シ來レルヤ  
ヲ查點シテ輕緩ノ吐劑下劑ヲ行ヒ其後腐敗熱ニ應  
ズル藥ヲ與フ其藥ハ亞爾尼加根。攝耳扁答利亞。羯布

羅葛私加栗刺。諸坑酸。礬石。坎百設木越幾斯。葡萄酒。幾那。忽弗滿鎮痛液。那布答赫多里沃利。阿片。

其愈ントスルニ及テモ尚數疼痛ナクメ下利シ食機

乏弱飲食進マザル証ヲ遺ス○此際用フベキ藥ハ依

蘭苔。大黃。桂。格綸樸。葛斯加栗刺。小量ノ純葡萄酒。強壯

食餌○此時ニ方テ婁麻質斯外部ニ遷徙スル証アル

者ハ蜀羊泉。金硫黃。羯布羅。雙鸞菊。陀歇兒散ヲ行テ殊

勲ヲ建ツ

傳染痢疾流行スル際之ヲ預防スルニハ消化シ易キ

滋養ノ食物量宜ノ飲酒ヨキホド溫暖ノ衣ヲ穿テ身ヲ熱スル

後俄ニ寒氣ニ觸ルヲ慎ミ避ケ冷飲ヲ禁ジ急ニ衣服

ヲ脱スルヲ謹ミ赤脚ニテ地上ヲ行歩スベカラズ精

神ヲ徐暢ニシ抑鬱ノ思慮ヲ避ル等ハ殊ニ緊切タリ

施療提要痢疾ハ殆ド醫藥ヲ要セザル者ナシ其粘滑

包攝ノ劑ハ每症必ズ缺クベカラズ若シ其初發ニ在

テハ尤切要タリ

適當ナル攝生ト治法ト並ベ舉グ兼子行フベシ諸般

ノ身ヲ冷過スルヲ謹ミ避ケ常ニ床上ニ居リ通利

ノ際モ務テ床上ニ在テ便ナク通泄シタル物ハ務テ速

ニ除キ去リ謹テ一切床上ヲ汚ス事件ヲ避ケ大氣ハ

醫癘山女 卷之二 三五 癘疾

略温ニメ常ニ惡氣ヲ胎マズ且乾燥スルヲ要ズ大麥  
燕麥粳米西固米等粘滑ナル食物ヲ服シ一切病人身  
邊ノ物件ヲ清淨ニスル等ハ痢疾ヲ治スルニ欠グベ  
カラザル要件タリ其輕証ノ如キハ此法ノミヲ行テ  
即チ愈ルコトアルニ至ル  
泄瀉ヲ鎮メント欲フ初發ニ強キ收瀉劑ヲ行フベカ  
ラズ之ヲ行ヘバ焮衝ヲ増劇シ腸ノ上部ニ積滯セル  
糞矢ヲノ倍疊重セシム  
病久ク愈ヘズ腸質縱緩シ泄瀉因テ止マズ習慣性ヲ  
爲ス者ハ之ヲ收固スルヲ要ズ然レドモ俄カニ之ヲ壅

閉スベカラズ此証ハ固性ニメ腸ニ奇効アル藥ヲ行  
フベシ亞爾尼加根格綸樸篤爾面窠刺葛私加栗刺皮  
西瑪瑠拔肉豆蔻赤葡萄酒

阿芙蓉的里亞加ハ痢疾ニ良効アル藥タリ然レハ間々  
誤用シテ害ヲ遺スコトアリ○病ノ初發焮衝景況尚存  
スル間之ヲ用フレバ切用ナル糞便通利ヲ妨碍シ汗  
ヲ皮部ニ驅リ焮衝ヲ増シ疼痛ヲ甘和スルコト能ハズ  
○然レハ通洩已ニ多ク腸ノ動機亢ズリ且痙攣スルニ  
由テ後重頻ニ起リ滑液剥脱シタル腸之ガ爲ニ感傷  
ヲナシ下利癖習ヲナス者若ハ初發ヨリ通利過多殆



以テ一千八百二十年八月廿一日 病ノ第 病院ニ歸ス

其証惡寒發熱代ル代ル起リ頭昏頓兩頰紅ヲ潮シ舌

黃胎食味苦ク口渴シ腹ヲ按ズレバ痛ム大便セント

スル前其腹數切痛雷鳴ス病人ノ言ニ據レバ其大便

ハ頻數ニメ甚キ後重ノ後 日ニ三十行 些子ノ水樣ニ

メ血ヲ混ジタル滑液ヲ通洩スルノミ ○一身大ニ倦

怠シ其脈數小ニメ縮

處方

沙列布根煎 半匁ヲ以テ製スル者 八号

醫科格綸樸越幾斯

精製礮沙 各一匁

乙百葛格亞那三分匁ノ散藥腹上ノ緩和琶布

次日 第九 病人稍輕快スルヲ覺フ然レバ下利及ビ後

重尚續テ止マズ是ヲ以テ前ノ散藥ノ外後方ヲ行フ

方

沙列布根煎 八号

亞刺比亞藎謨漿 半号

格綸樸越幾斯 一匁

右調勻シ與ヘ服セシム

又方

醫科正女 卷之二十一



醫藥正女 卷之二十一  
象外堂藏

加密列花 半芍

滾湯ニ泡出シ濾過シテ一匕ヲ取り後藥ヲ化  
漿粉ニ更ニ後味ヲ加フ  
阿芙蓉丁幾 十五滴  
右調勻シ三次ノ吉利詞參兒劑ト爲ス  
腹中ノ疼痛切ルカ如キ者次第ニ除キ全身蒸々ト  
汗出大便遠ク後重止ミ糞矢。毳布状ト爲ル沙列布煎  
ニ菲阿沙密越幾斯三爪ヲ加ヘテ連用スル間腹中ニ

遺リ留タル些ノ疼痛ノ感觸皆消ス

終リニ葛爾カレ儒別ダク涅地ダク屈多葉ノ淹劑ヲ與テ其局ヲ結

ブ○食機故ニ復シ身體康豫初ノ如ク大便平ノ如シ

病院ニ在ルヲ十日ニメ家ニ返ル

神經性痢疾經驗

十七歳ノ一侍婢體格中等一千八百十九年七月廿日  
著シキ病因ナクメ一身甚ダ勞倦ス○頭痛劇ク胃部  
墜重ヲ覺ヘ食氣喪亡スルヲ以テ醫ヲ延テ其病苦ヲ  
救ハント請フ其醫吐劑ヲ處ス吐スルヲ十五回ノ後  
暫クシテ腹中切痛シテ夥シク水様ノ下利ヲ發ス

醫藥正女 卷之二十一  
象外堂藏

次日切痛下利尚止マズ兼テ裏急後重ヲ發シ病人大ニ虚憊ス故ヲ以テ七月廿六日病ノ第終ニ治ヲ病院ニ請フ  
頭甚ダ困頓シ耳鳴リ五官ノ知覺遲鈍ト爲リ兩頬赤ク舌乾テ黃胎ヲ生シ渴甚ダ増ス呼吸疾ニメ難疼痛ヲ兼ルナシ腹脹リ之ヲ按スレバ痛アリ毎日後重シテ下利スルト八行ヨリ十行ニ至リ些子ノ粘滑褐色甚ダ臭氣アル液ヲ通ズ小便微赤身温亢盛皮膚乾燥脈略數小ニメ緊ヲ帶ブ  
處方

濃稠沙列布煎

亞刺比亞護漿

地亞格日温

飲料ニハ沙列布煎

加密列淹方ニ漿粉ヲ加フル吉利詞爹兒

宵ニ向テ發作アリ熱灼増シ渴加ハル脈駛疾ニメ緊

ヲ帶ブ此証通宵退カズ睡寐之ガ爲ニ妨ゲラル

次日七月廿七日腹中大ニ切痛雷鳴シ胃部痞痛ス通利七

行。後重益甚シ○上藥ノ外温悅ヲ以テ腹上ヲ熨ス

廿八日其証増劇ス大便七行疼痛後重又甚シ一身更

ニ虚弱耳鳴増盛ニ脈小數弱

上方ニ三瓜ノ羯布羅ヲ加フ漿粉吉利詞爹兒故ニ仍  
ル

次日ノ夜頻リニ廁ニ上ルヲ以テ病人眠ルヲ能ハズ  
舌燥テ褐色ノ胎皮ヲ生ジ大渴消ス可カラズ精力大  
ニ虚憊シテ獨リ自ラ復タ起ツヲ能ハズ

羯布羅ノ量ヲ増テ六瓜ニ至リ且四分時毎ニ阿芙蓉  
四分瓜ノ散藥ヲ與ヘ服セシメ肩胛ノ兩間ニ芫菁膏  
ヲ帖ス

三十日圓ニ上ルヲ唯ニ行其夜眠ルヲ一二時小便黯

黄渾濁ニノ渣脚ニ飽ク肌膚乾燥シ且熱灼ス

處方ニ

水楊梅根浸液 三クヲ以テ製スル者 〇八ク

重粉羯布羅 研細 三瓜

亞刺比亞麩謨漿 半ク

二箇ノ芫菁膏ヲ兩腓腸ニ帖ス 〇散藥ヲ服スルヲ停

三十一日。八月初一日 〇病狀初テ大ニ佳境ニ入ル容  
貌開爽シ頭痛耳鳴減シ舌ノ胎皮脱シ夜中汗淋漓ト  
ノ出。安眠ス大便減ジテ日ニ二三行後重殆ト全ク消

ス脈力起リ小便渣脚ヲ銜ム  
 自後輕快ノ狀續キ唯少ク乾咳シ胸上些籍頓ヲ兼ヌ  
 ○是ヲ以テ亞爾託根煎ニ羯布羅三氏ヲ加ヘ又亞刺  
 比亞趨謨漿地亞格日溫二味ノ緩和舐劑ヲ與フ病人  
 食品ヲ得シト欲ス雞卵斯布スレブ○羹湯スエモヲ許シ啖ハシム  
 初七日病全ク其故態ヲ變ス耳鳴増シ頭大ニ昏頓シ  
 重聽大渴舌上黃胎口味苦ク下利七行但後重ナシ脈  
 數ニノ弱此レ病再陷ノ証タルヲ明カナリ○其病因  
 食復ニ在リ病人竊ニ李子ヲ得テ大ニ之ヲ噉フ  
 處方

亞爾尼加根 二斤

滾湯ニ淹泡シ八兮ヲ取り後味ヲ加フ

精製礪沙 十五斤

亞刺比亞趨謨漿

地亞格日溫 各半兮

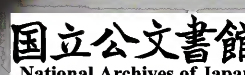
今ハ咳嗽甚ク痰中時々血線ヲ絡フ是ヲ以テ復夕亞  
 爾託根煎ニ羯布羅三氏ヲ加ヘ與フ○此藥ヲ行フ間  
 吉里濟ノ小便來リ汗大ニ出テ、病人復夕速ニ輕快  
 ヲ得。數行ノ下利減シ耳鳴止ミ食氣復ス然レモ一身  
 尪羸シテ尚床中ニ卧ス○是ヲ以テ玉幾那煎ニ亞爾

託ヲ加へ與フ之ヲ服スル間精力次第ニ復シテ康疆  
 トナリ本月卅日病院ヲ去ル  
 一燼衝樣痢疾經驗此一則ハアロハスル官花阿傑  
 一孀婦六十六歲天資虛弱其六十歲ノ時腐敗熱ヲ病  
 ム餘ハ太丘安吉ニノ日月ヲ度ル  
 一千八百十一年七月廿日其故ナク夜ニ向テ戰慄シ  
 一身懈惰惡心乾嘔ノ証ヲ得夜中兼テ泄瀉シ又吐ス  
 ル一二回○泄瀉三日ヲ經テ尚止マズ但シ其勢甚シ  
 カラズ  
 廿四日病人胃部拘急擠ガ如ク口苦ク腹中切痛臍區

殊ニ甚ダ左腹側ヨリ結腸ノ下行スル部ニ循テ其痛  
 ヲ發ス兼テ更衣ノ際常ニ後重スルヲ苦ミ少ク血ヲ  
 混シタル液ヲ通シ其時切痛頻ニ起ル○赤葡萄酒ヲ  
 服スル後病候益惡ク窘迫更ニ甚ク血ヲ通スルヲ愈  
 多シ○晚ニ向テ病人恒ニ少ク振慄スルヲ覺ヘ續テ  
 身温進ミ口渴ス○廿九日醫疊ニ歸ス  
 其証頭痛舌淡黃口味苦ク食ヲ惡ミ腹脹リ臍區疼痛  
 燒ガ如ク處ヲ定メテ移ラズ又停時ナシ之ヲ按スレ  
 バ耐ルヲ能ハズ結腸ノ下行スル部ニ浴テ鈍痛ス○  
 病人醫院ニ來テ未ダ日ヲ歷サルヲ以テ其尿ヲ驗ス

ル一能ハス○病人ノ言ニ據ルニ其家ニ在ル寸窘迫  
 甚シク數通利シ此際唯些子ノ帶血液ヲ洩スルニ皮  
 温略充リ脈略疾軟ニ外暢ニ又料中ノ心ニ七難  
 處方 亞爾託根煎 ○一弓ヲ以テ製ル者 一北  
 亞刺比亞 亞刺比亞 亞刺比亞 亞刺比亞  
 右調勻半時毎ニ二七ヲ服ス其後又血ノ  
 飲料ニハ沙列布煎 其後又血ノ  
 亞麻仁ニ漿粉ヲ加タル緩和包攝油樣吉利詞爹兒腹  
 止ノ緩和毳布微温浴 其後又血ノ

次日通利十五行。三十一日十一行。窘迫後重甚シク腹  
 中切痛ス 八月初一日 病ノ第 病証故ノ如シ吉利詞爹兒ヲ施用  
 スルニ由テ後重切痛増劇スルハ腸焮衝ノ証ニ發シ  
 易キ証ナリ今其証アルガ爲ニ吉利詞爹兒ヲ止メ生  
 新牛酪ヲ肛門ニ塗リテ以テ其後重ヲ緩和ス餘法ハ  
 變ズルヲナシ 微温浴ヲ行フ前ノ如シ  
 三日通利減ノ一自夜僅ニ五行疼痛微ク窘迫シ前ノ  
 如ク甚シカラズ



四日腹中切痛全ク止ム大便三行

次日通利二行ニ減ズ頭腦縱暢舌淨ク食機佳好腹痛

ナク皮温平ノ如シ脈和暢恰好ク強ク略數

病已ニ快復シテ此狀ヲ得ルニ至テハ空ク輕キ強壯

劑ヲ以テ虚衰シタル腸ヲ其故ニ復セシムベシ但慎

シテ恰好大便ノ通利ヲ促進シテ其初得ル所ノ焮衝

ノ間糞矢燥硬シテ腸中ニ積滯シタル者ヲ洩除シ以

テ毒害トナルベキ大便閉ヲ防キ兼テ腸ノ動機過敏

ナルヲ鎮靜スルヲ要スベシ

處方

加密列花 二芍

滾湯ニ泡淹シ六芍ヲ取り後味ヲ加フ

大黃水製丁幾 一芍

白糖 二芍

右與へ服セシム

又

亞麻仁 搗碎 一芍

煎ト爲シ一匕ヲ取り後味ヲ淋滴ス

舍電花謨阿芙蓉液 二十滴

右三次ノ吉利詞爹兒劑ト爲ス

醫藥正始 卷之二十一 九 新朱堂

六日ヨリ九日ニ至テ次第ニ輕快ニ進ミ大便日ニ一  
二行糞矢略、良性トナリ復タ逆証ナシ是ヲ以テ藥ヲ  
停メテ服セズ

十日全ク愈ヘ病院ヲ去ル

膽液樣痢疾治驗 フロハスル館花阿傑兒カ遺編  
中ヨリ抄録ス

一車夫四十八歳天稟雅健三十歳ニメ炊衝熱ニ嬰ル  
餘ハ康豫病ム所ナシ○一千八百十二年四月廿六日  
俄然トメ眩暈ヲ得泄瀉ヲ發シ兼テ口味苦ク腹肚切  
疼ス其痛一タビ休デ又起ル大便セントスレバ必ズ  
腹痛ス其便氣甚頻數

醜烈苦味ノ諸藥ヲ行ヘ凡效ナシ病証只管惡劇トナ  
ル

廿九日病院ニ詣ル  
頭疼ミ舌潤テ黃胎口味苦ク腹脹リ之ヲ按スレバ痛  
アリ圍ニ上ルテ數行膽液樣ノ物ニ血ヲ混シテ通利  
シ後重甚シ皮温平ノ如ク脈略數ニメ弦

處方 蘆根煎 一弓ヲ以テ製スル者 一匕

酒石酸 半弓

蘆根越幾斯 半弓

醫藥正始 卷之二十一 九 新朱堂



醫藥正治 卷之二十一 十一 象先堂藏

右調勻シテ與ヘ服セシム

又方

乙百葛格亞那根末

麻屈涅失亞過爾拔

調勻散ト爲シ分テ八裏ト爲シ一時半毎ニ一裏ヲ

與フ

飲料ニ代テ蘆根煎ニ泡甘草ヲ加ヘ與フ

緩和琶布ヲ腹上ニ行ヒ亞爾託根錦葵葉煎ニ漿粉ヲ

加テ吉利詞爹兒ト爲ス

三十日 第四日 ○劇烈ナル諸証退キ腹脹微ク復タ初ノ

如ク疼痛セズ大便十行些子ノ後重ヲ帶ブ通利ノ物  
故ノ如シ小便渾濁脈狀皮温平ノ如シ○吉利詞爹兒  
ノミヲ停ム

五月初一日 第五日 ○諸証佳況アリ夜間安眠シ大汗出

頭腦寬暢ス舌尚厚キ胎アリ其腹ヲ按メ復タ痛マズ

大便八行許多ノ膽液様ノ物ヲ通ズ小便渾濁

初二日 第六日 ○大便五行少モ疼ミナク又後重ナシ通

洩スル物水ノ如シ皮膚大ニ蒸發ス

初三日 第七日 ○諸機運平ニ復ス大便二行小便藁黃

初四日 第八日 ○大便琶布狀ヲ爲ス其數二次

醫藥正治 卷之二十一 象先堂藏

醫藥正治 卷之三十一 七 象朱堂

消化ノ機能儘スルヲ復スル爲ニ後方ヲ行フ

方三〇 加密列水 六号

味甘消石精 大半号

大野大黃水 丁幾 半号

此藥ニ代テ初七日下方ヲ行フ

方 睡菜葉 三号

薄荷水 一号

滾湯ニ泡淹シ七号ヲ取り後藥ヲ加フ

飲料ニハ過涅子泡方

初十日後方ヲ與フ

依蘭苔 二号ヲ以テ製スル者 六号

甘草越幾斯 一号

此藥ヲ行フ間病人ノ精力故ニ復シテ康平トナリ十

五日病院ヲ去ル

五 腹膜焮衝 ポイク。フリ。ス。ラント。ステ。ー。キン

腹膜焮衝ノ真徵 〇一ハ替留熱 〇二ハ疼痛一處ニ牢

著シテ動カズ手ニテ按シ或ハ身ヲ動カセバ腹膜ノ

醫藥正治 卷之三十一 象朱堂

展布セル一二ノ所在ニ沿テ其痛乃チ増劇ス○(三)ハ  
各藏焮衝ノ本候闕テ備ハラズ  
本有ノ証候○腹膜ハ一名物乙膜ト云フ此膜ハ太抵  
腹内諸臟ヲ被蒙シテ細ニ之ト交繋セザル者ナキガ  
故ニ此膜ノ焮衝ハ多クハ其隣接内臟ヲ連累シ其内  
臟ノ焮衝ハ太抵又其勢ヲ腹膜ニ及ボス者多シ是ヲ  
以テ其病千態萬狀無數ノ景況ヲ現ハス  
ノ如キ者アルナシ  
凡ソ先寒シテ後ニ熱シ腹膜ノ内面疼痛劇烈ニメ界  
畫アリ其痛燉ツガ如ク又刺ガ如ク其所在淺クメ全

ク皮膚ニ在ラズ又必ラズ深ク内ニ在ルヲ覺ヘズ手  
ヲ以テ按シ腹筋ヲ張り咳嗽嘔嚏若クハ深息ノ際其  
痛増劇ス大便澀閉スルヲ少ク脈太且疾ト爲リ小ニ  
メ收縮シ且緊  
焮衝腹膜ノ前部ニ在ル寸ハ其痛全腹ニ蔓延シ手之  
ニ觸ル可カラズ身ヲ起シ吸氣咳嗽スルニ隨テ疼痛  
増盛ス  
之ニ兼テ直腹筋焮衝スレバ上証ノ外明カニ腫脹ス  
ル所アリ皮上多クハ紅赤色ヲ現ス斜腹筋焮衝スレ  
バ身ヲ回戻スルヲ甚ダ難シ

焮衝ノ所在脊椎ノ部ニ在ル寸ハ腰脊痛ニ身ヲ豎起  
スル際殊ニ甚ク惡心腹中痛ニ便秘ス  
焮衝腰筋内髓骨筋ニ及ブ者ハ脊痛延テ腰股ニ及ビ  
疾患アル一側ノ股麻痺シ又股ヲ屈シ或ハ外ニ向ッテ  
之ヲ拗戾スレバ其痛増劇ス行歩跛蹙ト爲リ正シク  
起立スルニ力ナク平卧シテ身ヲ轉戾シ且ツ身ヲ起  
スル能ハズ其他小便些モ妨グル所ナシ或ハ腰部腫  
脹シ之ヲ按スレバ痛ム者アリ  
焮衝網膜ニ在ル者ハ疼痛臍區ニ牢著シ腫脹アリ腹  
筋拘急凝硬シ一異困悶ヲ覺ヘ或ハ嘔吐ス

腸間膜焮衝スレバ病人腹中ノ深處脊梁ト臍トノ間  
ニ熾ガ如キ疼痛アルヲ覺ヘ其痛臍區ヲ按シ脊ヲ屈  
シ咳嗽シ身ヲ振掉スレバ乃チ増盛ス或ハ腫起及ビ  
結節様ノ硬結ヲ生ジ手ヲ以テ按驗スベク大便閉又  
ハ小便閉澁スル証ヲ見ハス○此二焮衝網膜ト腸間  
ハ腹中他器ノ焮衝ヨリ波及シテ之ヲ續發スルヲア  
リ  
腹膜焮衝ノ經過ハ七日ヨリ十四日ニ至ル然レモ此  
疾數經過緩慢久性ノ者アリ此種ハ上ニ云ヘル本有  
ノ諸証至ッテ輕シ其腸間膜焮衝ハ尤モ久性ク証ト爲

原由  
腹中ノ多血ニ嬰リ及ビ痔疾ヲ病ム人ハ此疾ヲ受ク  
ベキ素質ヲ得ル者タリ此外産婦ハ殊ニ此焮衝ニ罹  
ル素質アリテ毒熱ト名クル一種ノ腹膜焮衝ノ証ヲ  
見ハス  
發因ノ最大ナル者ハ外來ノ暴勢○打撲 跌 重ヲ舉ゲ  
或ハ之ヲ擔ヒ諸般ノ貌グロウカ癩瘡病大ニ腹膜ヲ引伸シ或  
ハ之ヲ牽縮シ風寒ニ冒觸シ辛熱ノ飲料ヲ服シ大ニ  
身體ヲ勞動シ出血壅閉瘡疹内攻等ノ如キ是ナリ

轉歸

復于平康 吉里濟ノ汗尿ヲ得テ此轉歸ヲ得ルナリ

轉于他病 ○一ハ化膿其膿外ニ潰破シ或ハ内ノ方腹

内ニ洩入シテ遂ニ脊椎ノ腐骨ヲ起ス一アリ腰筋焮  
衝ハ殊ニ化膿シ易シ此レニ由テ行歩常ニ跛蹙トナ  
リ深息スレハ波動アル腫脹大ニ膨張シ正シク起立  
スレバ疼痛アルヲ覺ヒ其膿内潰シテ髓盂及ビ髓關  
ノ諸骨ヲ劫掠シ或ハ膿管ヲ成ス○二ハ物乙液滲漏  
シテ遂ニ腹水ト爲ル○三ハ大ナル義膜ヲ生メ各部  
生合ニ變ズ○四ハ硬腫ニ變ズ腸間膜ノ焮衝ハ殊ニ此

症ヲ成シ易シ

歸于死ハ壞疽ニ因テ此轉歸ニ至ル其網膜ノ焮衝ノ

如キハ殊ニ然リ或ハ貽疾ニ因テ此轉歸ヲ得ルトア

リ

預後

腹膜焮衝ハ毎ニ急切ノ疾ナリ且其病尤物乙液滲漏

ヲ生シ易キガ故ニ殊ニ之ヲ忽ニスベカラズ○此疾

速ニ之ヲ診決シテ早ク適切ナル醫治ヲ施ス寸ハ其

危篤ノ証ヲ防キ治ルト少カラズ

治法

此疾ノ治法ハ他ノ焮衝ノ如ク常ニ其病因ト熱性ト

ヲ體認メ忽ニスルトアルベカラズ

熱性ニ就テ之ヲ區別スレバ真焮衝様。儂麻質斯様。神

經性様腹膜焮衝アリ○儂麻質斯様ノ者ハ游走疼痛

アリテ或ハ劇ク或ハ微ナリ其熱中等ニメ儂麻質斯

ノ餘証ヲ兼併スルヲ以テ之ヲ知ル

其病稍篤劇ニメ血腫様焮衝ヲ爲ス者ハ刺絡ヲ行フ

ベシ其輕等ノ者ハ蟻針ヲ行フ

緩和蒸劑吉利詞參兒及ビ焮衝ヲ消滅緩和シ且恰好

ク腸ノ排洩ヲ興起スル内藥ヲ行フベシ

腹膜ハ即チ物乙膜タレバ甚物乙液滲出ノ症ヲ發シ  
易シ若シ其膜ノ一半已ニ此証ニ罹ラシテ怖ル  
ノ症ニハ水銀膏ヲ摩入シ加羅默兒非阿沙密越幾斯  
及ビ微温湯浴ヲ行テ偉效アリ  
癩麻質斯性ノ者ハ焮衝ヲ消シ徐々ニ皮膚ノ蒸氣ヲ  
催督スル藥ヲ行フ其熱已ニ稍減ズル後ハ芥子泥先  
菁膏ヲ用フ神經性ニハ亞烏刺羯布羅答最效アリ  
腹膜焮衝類案

前腹膜焮衝經過緩慢治驗

一女子二十二歳。人家ニ給仕シテ窖藏ノ事ヲ尚ドル

體格中等。月事ニ坐スル間大ニ身ヲ熱スル後濕冷ナ  
ル窖中ニ入りテ寒氣ヲ冒觸シ月事頓ニ止ム二三  
日ヲ過ル後月事復タ見ル然レテ速ニ又止ム○此時ヨ  
リ以來身機流利セズ然レテ勉テ其本務ヲ操ル  
四週ノ後月事方ニ來ルベキ期ニ及テ劇キ頭痛ヲ得  
輕キ眩暈ヲ發スル一二次初ノ惡寒シ繼テ發熱ス  
兼テ腹中游走疼痛ヲ發シ其痛終ニ臍區ニ牢著ノ移  
ラズ其勢延テ心下ニ及ビ日ヲ逐テ其證劇盛トナル  
○一千八百二十三年六月二十六日病ヲ得ル後第八  
日ヲ以テ病校ニ來ル

面色太紅。頭痛甚ク。舌紅ク。略渴シ。全腹之ヲ按スレバ甚痛シ。膨脹ス。腹ヲ按スル間。顔筋ヲ皺ノ其疼ヲ忍バ病人身ヲ拗戾スレバ其腹大ニ疼痛スルヲ覺フ。嘔吐ナク。大便日ニ通ズ。小便黯紅。皮温太亢。ブリ脈稍數。緊ヲ帶テ縮小ス。處方○腹上六條ノ蟻針○緩和琶布○内服ニハ麩漢漿  
次日病勢困劇ナル故ヲ以テ又蟻針八箇ヲ行フ  
二十八日<sup>第十日</sup>○病人少ク佳候アリ。頭痛。腹中疼痛。俱ニ少ク輕シ。稍強ク其腹ヲ按ズレバ尚疼痛スルヲ覺

フ脈略數稍實○頻リニ琶布ヲ行ヒ内藥ヲ服セシム  
○晚ニ及テ病勢發作シ皮温増シテ乾燥シ大渴脈疾  
二十九日<sup>第十日</sup>○病人善ク眠リ大ニ汗出。頭腦寬暢。口渴尚大。其腹強ク按スレバ尚微ク痛アリ。然レ顔ヲ皺スルニ至ラズ○晚ニ向テ稍發作アリ  
三十日<sup>第十日</sup>○夜間病人又大ニ汗出。強ク其腹ヲ按ズレバ纔ニ些ノ疼痛ヲ覺フル。小便紅赤。溺器底微雲ヲ見ル脈略數軟  
處方  
亞麻仁煎  
ニ夕ヲ以テ製スル者 八夕

醫藥正台 卷之二十一 象州堂藏



麗春花舍利別 半号

毎夕必ズ發スル熱勢及ビ身熱大汗ノ証ハ今局發ノ  
疾患ヲ増劇セズト雖氏之ヲ腹中ノ炊衝尚殘リ留ル  
者ト看做スベク而シテ之ヲ療ズルニ劇烈ノ方法ヲ  
行フベカラズ空ク良能ノ吉里濟ノ營爲ニ委任スル  
ヲ要スベシ○又其患部一半ハ滲出ノ証ニ罹レ氏今  
ハ乃チ漸クニ吸納セラルト推知ベシ何トナレバ  
病人第八日ニメ始テ病院ニ歸シ其初起ノ際全ク治  
法ニ怠ルヲ以テナリ○此証ヲメ再ヒ全ク初ノ均準  
ニ復セシメントスルニハ其從前經歷スル所ノ時日

ヲ一倍スルニ非ザレバ治ス可カラザルナリ

七月二日第十日○夕間ノ發作仍休マズ熱灼發動シ口

渴。皮燥。脈疾ナルヲ以テ之ヲ知ル其腹強ク按ズレバ

知覺僅ニ顚敏

處方

亞爾託根煎 八号

淨消石 一乃

其後日々晚發微ニ。口渴發熱大ニ輕ク其腹痛漸ク減

ズト雖氏其性頑強ニメ治セザル者今ハ乃チ漸クニ

メ全ク消散ス

太氏夜間ハ大汗出小便常ニ少ク渾濁。雲翳ヲ生ズ後

ニ及テハ多ク粘滑ナル渣脚ヲ生ズ

十三日第二十日○熱ノ諸景況消シ小便黃トナル○今

ハ則チ藥ヲ止ム

十七日第二十九日○此日ニ至ルマデ病院ニ留リテ其証

全ク治シ遂ニ病院ヲ去ル

腹膜焮衝。病勢中等。經過駛疾治驗。

一侍婢二十六歳。體格中等。其發因ヲ知ルヲナク腹中

疼痛シ殊ニ右腹側ニ牢著シテ動カズ惡寒發熱交起

リ一身倦怠ス

一千八百十七年七月廿一日病ノ第二日ヲ以テ病院

ニ來ル○其頭ト胸トハ疾ム所ナク顔色赤ク舌稍白

胎口渴増シ腹脹リ之ヲ按スレバ全部甚ク痛シ顔筋

ヲ斂メ之ヲ忍ブ其右腹側ノ痛ハ殊ニ甚クノ燒ガ如

シ二日以來大便通ゼズ小便赤ク皮温亢盛。脈數實ニ

ノ緊ヲ帶ブ

處方○腹上十頭ノ蟻針緩和吉利詞爹兒及ビ琶布

内服ニハ

亞爾託根煎

淨消石 半子

白糖

一匁

飲料ニハ大麥煎ニ泡甘草ヲ加フ

廿二日第三日 ○ 蟻針ヲ行フ後。疼痛大ニ減ズ次夜頗ル

安眠ス朝診ノ際。左腹疼痛燒カ如シ此痛ナキ前ハ其

腹脹ルト雖凡之ヲ按メ尚善ク堪フ但シ其腹昨日ニ

比スレバ軟ニメ琶布ノ如キヲ覺フ大便尚通ゼズ脈

略數實ニメ稍弦

内藥及ビ琶布ヲ行フ前ノ如ク兼テ一時半毎ニ加

羅默兒半匁ヲ行フ

廿三日廿四日第四日 ○ 腹側ノ疼痛尚初ノ如ク且之

第五日

ヲ按スルニ堪ヘズ餘部モ亦知覺甚シク且牽脹ス小便渣脚ヲ生ジ大便一行。脈緊ヲ帶ブ但其搏度ハ平ノ如シ

處方 ○ 患部ニ八頭ノ蟻針。勉テ前ノ方藥ヲ行ハシム

廿五日廿六日第六日 ○ 蟻針ヲ行ヒ且針口多量ノ出

血ニ因テ疼痛頗ル減ジ腹ヲ按メ善ク耐フ二十四時

○ 即チ以來大便通ゼズ其脈ヲ診スルニ和シ其搏度

平ノ如シ

處方

亞爾託根 半匁

右煎了リテ上好滿那一号ヲ加へ化開シ濾  
過メ八号ヲ取り後味ヲ加フ

淨消石 半号

與へ服セシム

又

正加羅默兒

非阿沙密越幾斯 各三人

白糖 一号

調勻散ト爲シ六裏ニ分子朝夕ゴトニ一裏ヲ服ス  
自廿七日至廿九日 自第八日 至第十日 腹中ノ疼痛減ズ但シ

大便尚恒ニ硬。食氣復ス。○蘆根煎ニ孕鹼酒石。蘆根越  
幾斯各二号ヲ加へ與フ  
三十日病況全ク除キ病院ヲ去ル

困劇腹膜焮衝治驗  
一婦人澣濯ヲ以テ生トス。歳十七。體格虛弱。數胸痛咯  
血ヲ患フ。一日隙風吹起ル處ニ在テ澣濯シタル衣料  
ヲフンゲル。○洗濯シタル衣服若クハ洗ヒ乾シタル  
名ノヲ用テ平滑ナラシムル際大ニ身ヲ勞動ノ腹中疼  
痛ヲ得タリ然レモ尚之ヲ意トセズ既ニシテ其痛増  
劇テ刺ガ如ク燒ガ如ク身熱口渴全身倦怠ス。○是

ニ於テ遂ニ床ニ卧サシムルベカラズ○荏苒治セザル  
ト三週ノ後始テ醫藥ノ救治ヲ仰グ  
六月二日病院ニ來ル其証顛顛ノ方位頭痛シ耳重聽  
ト爲リ食氣ナク口苦ク大渴呼吸妨ル所ナク唯深息  
スレバ胸ノ左側假肋ノ地方略刺痛ス其部ヲ按ズレ  
バ亦知覺稍敏銳○其腹膨脹微ク按ズレバ全圍皆甚  
痛ム○大便瀯少小便頗ル赤ク通利ノ際燒ガ如キヲ  
覺フ脈太數縮小ニノ緊ヲ帶ブ  
處方○八弓ノ刺絡緩和琶布吉利詞爹兒  
又

醫藥正始 卷之二十一 荏苒治セザル

扁桃乳 八弓

菲阿沙密越幾斯 二弓

白糖 二弓

右與へ服セシム

又

加羅默兒 三弓

白糖 一弓

右散ト爲シ六裏ニ分チ一時ゴトニ一裏ヲ服ス

飲料ニハ大麥煎ニ泡甘草ヲ加フ

三日○夜間病人少ク眠ル但シ他夜ニ比スレバ頗ル穩

醫藥正始 卷之二十一 荏苒治セザル

醫務正始 卷之二十一 三

ナリ頭痛輕ク卻テ項上牽痛スルヲ覺フ氣息寬暢胸  
ノ左側ノ疼痛減ジ之ヲ按メ痛マズ腹脹尚甚シ但シ  
昨日ニ比スレバ軟且之ヲ按スルモ痛少シ大便一行  
脈略數ニノ伏シ且緊ヲ帶ブ

昨日刺シ出シタル血厚キ焮皮ヲ結ブ

處方○腹上八頭ノ蟻針餘ハ方藥前ニ沿ル

四日○病人夜中略善ク眠リ大汗出頭痛幾ンド止ム

項上ノ牽痛尚在リ胸上ノ刺痛治シ腹軟ニノ陷リ輕

ク按ズレバ善ク耐フ左腸骨ノ方位痛尚存ス○小便

白色ノ渣脚ヲ沈澱ス其通泄スル際少ク燒ガ如キヲ

覺フ其脈徐暢ニメ和ス○大便一行○一日、對

處方

亞爾託根煎 八号

菲阿沙密越幾斯 二瓜

白糖 二号

散藥ヲ止ム

五日○頭胸快爽腹軟頗ル強ク之ヲ按スベシ小便雲

翳アリ大便通ゼズ脈平ノ如シ

方藥前ニ依ル緩和吉利詞爹兒ヲ行フ

六日○快復ノ始○大便難

醫務正始 卷之二十一 三

處方

亞爾託根煎 八分

本液四分ノ一ヲ取り後味ヲ化開ス

上好滿那

七日○體機流利敗闕スル所ナシ食機旺盛終夜安眠

ス

八日○病院ヲ辭去ル

大腰筋嫩衝治驗

一女人三十歳一康彊女子ノ母ナリ十二月十日重キヲ扛ルニ因テ小産ヲ得多ク血ヲ込ス○一二日ノ後

惡寒シ續テ發熱ス兼テ腰部刺痛シ大ニ勉強シテ僅

ニ佝僂跛蹙シテ行ク○二十二日第十日病院ニ來ル

其證頭痛口苦ク舌上白胎大渴其腹ヲ按ズレバ知覺

敏捷左側ノ腰部殊ニ甚ク其部ヲ按スルニ耐ルヲ能

ハズ身ヲ起立シ若クハ拗戾スレバ甚ダ痛ミ左髀ヲ

舉ルモ亦疼痛ス又直立スレバ必ズ痛アリ行歩スレ

バ跛蹙ス小便赤ク通利ノ際他患アルヲナシ大便通

ゼズ其脈數弦緊ヲ帶ブ

處方○八頭ノ蜚針ヲ腰部ニ行ヒ緩和琶布吉利詞參

兒ヲ用フ

内服ニハ〇亞爾託滿那煎

飲料ニハ〇扁桃乳

次日。二十三日。焮衝諸証尚甚。劇ク手ヲ以テ腰部ヲ按スレバ劇痛スルヲ以テ更ニ八頭ノ蟻針ヲ始メノ處ニ行フ

二十四日第十日〇腰部ノ疼痛少ク減ズ但シ尚頗ル劇

シク髀ヲ曲グレバ甚ダ痛ム〇是ヲ以テ其部ニ四箇

ノ吸角ヲ施シテ其血ヲ取ル餘藥ハ勉ノ行ハシムル

一初ニ依ル

二十五日第十日〇夜間腹痛劇ク恰モ刺ガ如キヲ覺ヘ

竟夜安眠スルヲ能ハズ病人ノ言ニ据ルニ其痛腰部

ヨリ下ノ方羞骨ニ連テ一索ヲ張ルガ如ク身ヲ起シ

且之ヲ動カセバ甚疼痛スト云フ大便三行

處方〇再ヒ六頭ノ蟻針ヲ腰部ニ行フ

内服ニハ〇上藥ノ外加羅默兒半瓜ノ散藥ヲ作リ日

ニ三次之ヲ服セシム

又水銀膏豆大ヲ取り日ニ二次腰部ニ摩入ス

并七日刺痛尚存シ其勢頗ル劇シキヲ以テ更ニ六頭

ノ蟻針ヲ行フ〇尿内已ニ夥多ノ渣脚ヲ見ル

是ニ於テ大ニ輕快ノ候ヲ見ハス其已ニ久ク眠リニ



就カザル者今ハ乃チ眠リ夜中安靜トナリ全身大汗  
出。病勢寛暢。焮衝諸証減ジ痛輕ク之ヲ按メ善ク耐フ  
大便下利數行○是ヲ以テ滿那ニ代テ菲阿沙密越幾  
斯ニ云フ亞爾託煎ニ加フ餘藥ハ故ノ如シ  
廿九日初テ吐涎ノ徵アリ次日其証甚ダ劇シ口中劇  
疼。燒ガ如ク少シモ食物ヲ喫スルヲ能ハズ齒齦舌上  
腫脹シ舌上ニ驚口瘡ヲ發シ酷厲ノ唾液涌出シ口氣  
臭穢耐フ可カラズ病人之ガ爲ニ晝夜安居穩眠スル  
ヲ能ハズ  
徑ニ加羅默兒及ヒ摩膏ヲ停メテ用ヒシメズ其本証

醫治正始 卷之二十一 三六 象先堂藏

ヲ治スルニ緩和消焮劑ヲ以テシ一半ハ腸ノ運動ヲ  
催督スルニ緩性導洩ノ劑○下ヲ以テシ一半ハ皮管  
ノ動運ヲ促役スルニ硫黃花。羌膏膏。羯布羅ヲ以テス  
其局發ノ疾患ハ含漱方ヲ以テ之ヲ治ム○其証纏綿  
シテ十二月廿四日ニ至テ始テ消ス○食機旺盛體機  
流利シテ速ニ其故ニ復シ精力復初ノ如ク充盈シ二  
十七日醫院ヲ謝去ル  
六宮子宮焮衝バアルムドルヲントステ  
子宮焮衝ノ眞徵ハ○一ハ誓留熱○二ハ子宮ノ方位  
ニ於テ疼痛アリ一處ニ牢著シテ移ラズ恰モ燒ガ如

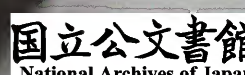
醫治正始 卷之二十一 象先堂藏

醫病正始 卷之二十一  
キヲ覺ヘ之ヲ按ズレバ益甚シ○三八患部墜重スル  
ヲ覺フ者ハ其部ニ在ル者ハ膀胱ノ部疼痛牽張  
燠衝子宮ノ前面ノ部ニ在ル者ハ疼痛以勢延テ直腸  
薦骨ニ及ビ大便後重便秘ヲ發シ多クハ痔脈腫脹ス  
子宮ノ前部ハ少シモ腫脹アルナシ  
子宮ノ左右側面燠衝スレバ腹腿合縫ノ部位兩髖ノ  
地方疼痛牽張シ髀部不仁或ハ腫脹ス子宮燠衝アル  
方ニ傾側シ疼痛其部ニ在リ

子宮底燠衝スル者ハ疼痛延テ臍區ニ及ブ子宮羞骨  
合際ノ上部疼痛脹腫シ手之ヲ按ノ候ヒ知ルベシ上  
証ニ兼テ噯氣嘔吐吃逆ヲ發ス或ハ大便難中  
子宮頸及ビ口燠衝スレバ疼痛深ク髓盂内ニ位シ子  
宮口後際ニ向ヒ頑硬ニシテ乾燥熱灼シ指ヲ以テ候ヘ  
バ甚痛ニ或ハ間粘滑ノ液ヲ流ス  
然レモ子宮ノ全體皆燠衝スレバ上ニ云ヘル各部ノ  
諸証悉ク見ハル且兼テ此部ト他部トノ連繫ノ感動  
ニ由テ身體甚懈惰シ苦悶安カラズ搐掣痙攣震戰譫  
妄昏睡顏貌一異癡呆ノ狀ヲ爲シ意ニ隨ハサル哂笑

ヲ發シ號泣悲哭ニ吃逆乳房痛氣息苦悶乾咳腹脹凶  
肢厥冷其脈至テ疾弦緊或ハ伏縮小○若シ此時月事  
若ハ惡露來ル者ハ乃チ閉澀ス數略赤色惡臭ノ水液  
熱腔中ヨリ流出スハ故チ閉澀スルハ此ノ各病ハ  
經過ニテハ或ハ閉澀ノ部ニ至ル者ハ或ハ閉澀ノ部  
此病ハ經過ハ五日七日ヨリ十四日ニ至ル○久性子  
宮歟衝ハ數月ヲ歷ル者アリ其証ハ上ニ舉ル諸証ノ  
如シ然レハ其症ノ勢甚輕ニ此症ハ太丘腔中ヨリ水  
液ヲ流ス傳其証ハ或ハ閉澀ノ部ニ至ル者ハ或ハ閉澀ノ部  
原由ハ或ハ閉澀ノ部ニ至ル者ハ或ハ閉澀ノ部ニ至ル者ハ

婦人月經若クハ產蓐ニ在ル者ハ時ニ此病ノ素質ヲ  
有スルノ者タリ○處女ノ月事未ダ來ラザル前ハ此  
病ヲ得ルコト至テ稀ナリ  
發因ノ一部ニ局發スル者ハ子宮ノ諸傷損難産分娩  
ノ間子宮傷損胞衣下ラズ懷孕ノ間大ニ其部ヲ禁住  
シ子宮拘屈及ビ脱下交媾ノ間劇キ衝撞小産衝動收  
瀋ノ劑ヲ注入シテ子宮ヨリ泄出スル液ヲ内攻セシ  
ノ腔内ニ異體ノ物アル等  
其全身ニ感ズル發因ハ寒氣ヲ冒觸シ強烈辛辣ノ飲  
ヲ服シ驅洩劑○強劇驅血  
強劇下劑憤怒恐怖月事惡



露閉澁瘡疹内攻殊ニ蟲ヲ生メ驅泄シ盡サ、ル者  
轉歸  
復<sup>ス</sup>于<sup>ス</sup>平康吉里濟ノ汗尿ニ由リテ分解シ月事惡露復  
夕見ハル、ニ由テ此轉歸ヲ爲ス  
變<sup>ス</sup>于<sup>ス</sup>他病一化膿ニ變ズ其膿或ハ腔ヨリ洩レ出或ハ  
近旁ノ諸部ニ道ヲ假リテ洩レ出ヅ○其道ヲ近傍諸  
部ニ假リテ膿ヲ洩ス者ハ子宮勞瘵ヲ成ス二物乙液  
滲出メ其體頑硬ヲ爲ス証ニ變ジ此レニ因テ經久ノ  
子宮膨脹結節腫癌腫ヲ發ス三水腫ニ變ズ  
歸<sup>ス</sup>于<sup>ス</sup>死亡壞疽ニ因リ貽疾ニ因テ此轉歸ヲ爲ス

預後

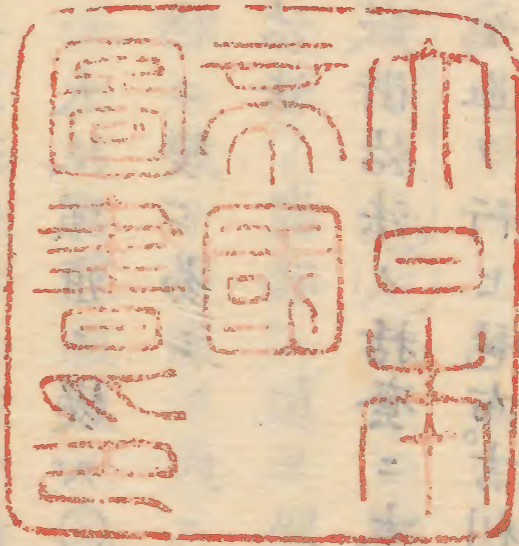
子宮焮衝ハ危篤ノ疾ナリ○子宮ノ全體焮衝スル者  
ハ太抵壞疽ニ變ズ○其局發焮衝ハ硬腫及ビ久性焮  
衝ニ變ジ易シ

治法

焮衝治法ノ括套ニ本ヒテ之ヲ治ス全身及ビ局處ノ  
瀉血ヲ行ヒ毳布吉利詞參兒ヲ施ス但シ子宮後面ノ  
部焮衝スル者ノ如キハ大ニ謹慎シテ吉利詞參兒ヲ  
行フヲ要ズ又浴法及ビ其餘ノ消焮諸方法モ亦行フ  
ベシ然レモ患處ノ彼是ヲ仔細ニ體認ノ之ヲ施ベシ

醫癘正始 卷之二十一 三 象 堂 癘

本病ノ際月事ヲ促シ惡露ヲ進メントノ通血ノ劑ヲ  
行フ可カラズ之ヲ行ヘバ徒ニ害ヲ生ズ



醫療正始卷之二十一 畢

# 伊東玄朴譯本

## 書賈

- 京都寺町通松原下ル 勝村治右衛門
- 大坂心齋橋安堂寺町 秋田屋太右衛門
- 江戸日本橋南一丁目 須原屋茂兵衛
- 同 淺草茅町二丁目 須原屋伊八發兌

