

療治茶談四編全

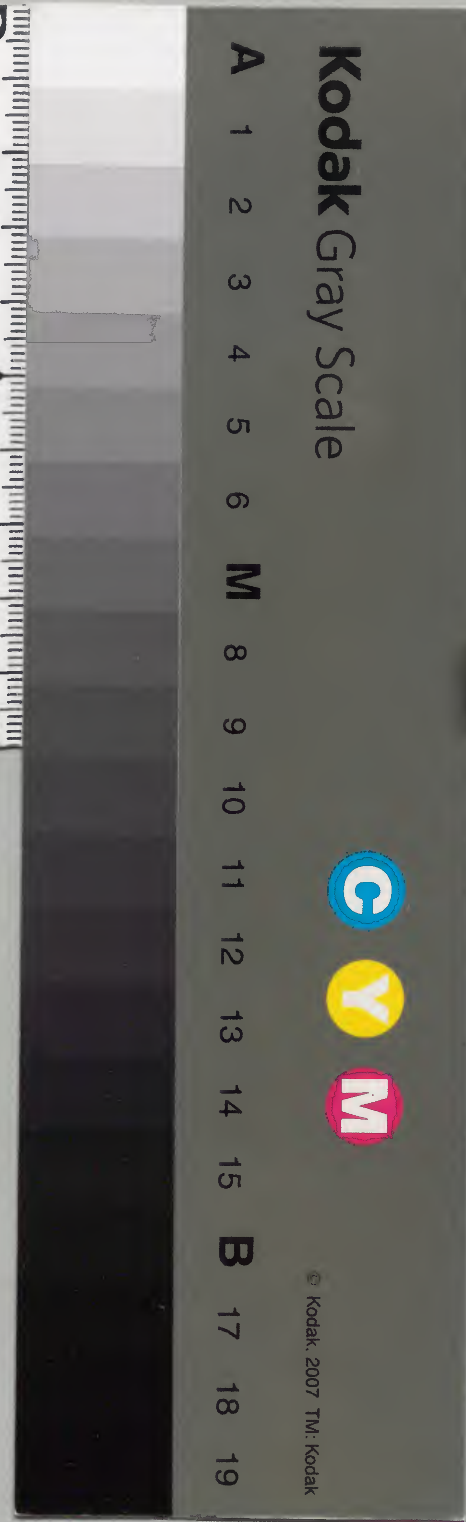
第六番外書冊

和書門類	二四九五五號	六七函	一〇架	九冊
------	--------	-----	-----	----

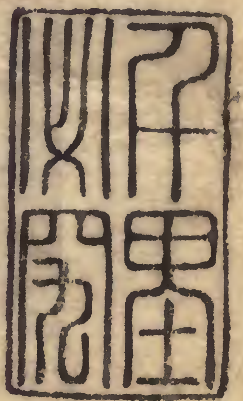
和書類	二四九五五號	六七函	一〇架	九冊
-----	--------	-----	-----	----

醫療攝養

內閣文庫			
番號	和 24955		
冊數	9 (6)		
函號	195	323	



南總積山先生撰



醫爐

蒙求

療治茶談四編

附錄

勸學治體

浪華 嘉嚮堂
書肆 積玉圃梓

藏

療治茶談序

淺草文庫

田村玄仙氏療治茶談二篇三篇先行于世。今春四篇亦脫藁書肆促上梓。此編也。疝家秘禁諄諄焉。宛猶祖父母氏之視兒孫也。不茲則恐不盡其說。與譬之兵法三略六韜。魚麗鳥翼。四面八陳。備則寧不至危殆焉。若不備而師出不

療治茶談

四編

卷一

神六考記 四叙 序一

意則其軍不敗績者幾少矣方今

明

德寬浩民生權權如止戈囊弓矢尚哉

大哉唯鑿類軍旅攻擊火刺死生之任

能得其度則活軍於死地還燠於寒谷

氤氲正陽熙熙春色生稊肉骨可不謂

鍊五色石以補天哉或美疾過惡石則

舉烽於無事殪人於炮烙可不謂殺不

辜哉冥冥有神幽幽有靈縱天網之疎

綢繆不解善哉玄仙氏好學高行專門

於鑿道弘術於好生日成月試為此編

籍處實脩真於是廢人痼疾壞症幾死

之徒不遠千里而來請治焉無不取驗

者也吁嗟玄仙氏實居于總之深山幽

谷而為治深切著書翩翩名譽揚揚易

療台茶談

四編

序一

曰善不積不足以成名予說善事之成名因爲序云

寬政三年辛亥春二月

上總州望陀郡飯富郷處士

深河蟠龍撰

療治茶談四編序

北山山本信有撰

凡物有感而應繼而比也玄仙氏療治茶談四編使門生某齋致請余就之所展帙讀之治痾之探悉洩之秘於是而名之潛然海下子能率業投卷而泣門人侍坐者三夫余如此問曰先生何

海下子能率業投卷而泣門人侍坐者三夫余如此問曰先生何

泣ナク々々也也余揮涕ヒ喟ウ然ト而嘆曰
 小子コノコ何ニ謂フ吾レ疾ヲ由キ昔ノ友人トシテ在ル日
 居ル少シ亦シ病ヲ月一再ニ在ル發ス正ニ馬ニ在ル
 此疾ニ也也手足ノ冰ニ冷シ肌膚ノ粟ニ起ル像ノ然ト
 全身ノ如ク火ノ汗ヲ沸テ作シ烟ト熱ク散ル此疾ニ自ラ
 小腹ノ急ニ痛シ連テ累テ引キ股ニ不レ得テ前ニ後ニ
 波ス粒ヲ食ス為シ絕ス數日唯ニ好ク飲ス水ヲ或ハ
 數十百杯晝夜求テ意ニ及ズ吾レ儕及諸君

族人トシテ以テ但シ不利ニ乎乎腸胃ノ陳ニ其レ胃ヲ
 不レ敢テ聽ク曰ク葉ノ餅ノ飯ノ美ク法ヲ知ル一ニ不レ牙
 咽ニ心ノ煩シ胃ノ滿シ之ヲ移シ惱ム益シ之ヲ唯ニ飲ス水ヲ
 僅ニ取ル快ク耳耳飲ム多ク只ニ便シ從テ通シ煩ム
 亦シ從テ間ニ然レ而レ摩シ妙ニ有ル須ニ臾ニ間ニ
 困ニ狀ニ之ヲ禁ス以テ之ヲ如ク家ノ母及吾レ儕等
 凡ニ百餘拋テ擲シ從テ棄ス于ニ地ニ而レ目ノ不レ交ル
 睫ヲ亦シ不レ解カ帶ヲ醒テ而レ反ニ止ム苟ク多ク於テ

癩治新書
 四編
 癩治新書

醫者必延致花鳥又每聞世之治
 病者求良術百方求之希其
 有驗者狀一年重於一年至易責
 而之竟不治於世去僻者之治也
 是編既盡治病之道以余志云仙
 早是之病亦早且為年示余以
 今之先人沈痾之有愈者為子
 不悉食之羊束之以其獨也余不能

終業於足編由有拘或也抑
 世有父母者當候是編而志之
 良醫者云仙者在下總以備濟二
 報一旦罹不測之病之用也余嘗
 謂為臣子者宜志之去之醫人精
 一科者名姓及其治庶祖述行
 人醫劑經用何方以是餌能平治
 何和且治疾驗者多也豫聞之修

一書 谷 井 友 義 書



療治茶談

南總田村玄仙兼詮撰門人

岡本玄達

大野玄貞

川上榮樹

筆受

疝氣門

七疝名義素問骨空論也七疝者衝疝氣上冲心二便不通

疝ハ脚氣心ヲ衝證 狐疝臥則入腹立則出腹陰ノ出 癩疝積ガ

陰丸腫大而痛木腎無痛痒木腎ハ今ノ世ニイフ如ク 厥疝氣逆有積

癩疝少腹痛出白遺精白濁淋病等ニ 癩疝筋病内有

膿血積ハ癩ト同音同義ナリニテ筋病ハ陰莖ノ筋病ト云フナ

療治茶談 四編

傳大業六字漢九
方等本抄而作

氣ニ是モ淋病ヨコ子使毒ノルイ疝
 疝癰疝内有膿血小便不
 通ハ積病ト別義ナシ
 問ノ骨空論ニアル処ノ名目ナリ然レトモ病證モ病名モ
 見ルトウリ甚タアラマカニノ分明ニワカラスナレトモ古
 書ノフナレバ考へ併ノタメ爰ニ又キ出スモノナリ○又
 巢氏カ病源儀論ニ出ス七疝ノ名義左ノ如シ癰疝厥逆心
 痛吐食翻胃心痛等ノ證疝積ヨリ
 如臂痛痛ムト寒イメニアナルハト
 腹盡痛ツメタキモヤウナルハ
 人ニアルルユナリ積ガハリテ癰疝ノルイナリテ
 ソコニアルルユナリ積ガハリテ癰疝ノルイナリテ
 トスルノ目的盤疝臍旁作痛如ボ
 有積氣イ奔豚ナリ
 狼疝小腹與陰相引痛大便難今世三和
 散ナトヲ

用似タル症コノ巢氏カ七疝ノ名目モ病證巨細ヲツクサズ
 今日治療ノ助ケトスルニ足ラズ然レトモコレモ古書ナレ
 バ亦考へ併ノ爲ナレバ爰ニ略抄スルノミ○又張子和力
 儒門事親ノ七疝ノ名義左ノ如シ寒疝囊冷結硬如石陰莖
 不舉水腫ハ是多クハ證陰丸ノ腫外ヨリモトリ
 不華症亦ハ陰ガナハテ男ノ多シ治ガナラヌ
 畢丸而痛コレマテ寒病ヲ證フナリ
 值雨雪或坐臥磚石或風冷處使内過房久而無子症ハ餘ノ一
 水腫トナリトモリワケ多ク目ツ餘病ニマテ知リテ難治ノ
 狀腎囊腫痛陰汗而出或陰囊腫狀如水晶或囊痒而振出黃
 水以上ノ證水腫ノ人ニコレアラバ是必ス疝腫ナリ
 或小腹按之作水聲ナリテ水ノ腹ヲタナケバト
 長病

瘰癧
 疝癰疝
 四編
 二

癰疽疔毒

積聚水腫ナトニ多クアルモノ得之於飲水醉酒使内也勞
汗出而遇風寒濕也氣聚於囊中故水冷使人為卒疝其狀陰莖
如目的覺ユルモノハ廣ク難病ニ洩リテ疝氣筋疝其狀陰莖
腫脹或潰而為膿裏急筋縮裏急トハ小便急ニ陰莖ガ
チンバニイデフノヒ或莖中作痛痛極則痒或挺縱不收莖ガ長
クハセテイデフノヒ或莖中作痛痛極則痒或挺縱不收莖ガ長
云フ世醫コレクダレニイフハ淋病ヲ以テ之ヲ治スハ
瘡毒ヲ以テコレクダレニイフハ淋病ヲ以テ之ヲ治スハ
アヤマルテ多シクハ小便ヲ用テ診察スベキトコヲ治シテ
出白物如精澀小便ナリ而下ヲ世醫知ラズメ腎虛ヲ出ル
治ヲアヤマルテ多シクハ小便ヲ用テ診察スベキトコヲ治シテ
其狀如黃瓜在小腹兩傍橫骨兩端約紋中俗名便癰得之於
重感春甚大燠勞於使内氣血流溢滲入臍囊留而不去結而
成癰腫膿少血多血雜癰ハ膿多クシテ血少シカレナリ

氣疝其狀上連腎臑下及陰丸多得於號哭忿怒則氣鬱之
字ハ陰丸ヲ而脹ルナリフクレ號哭忿怒罷即氣散者是也
サハメバ陰丸ガチイサクカニナルナリ氣ヲハレバ陰丸
モ赤ハリ陰丸ガチイサクカニナルナリ氣ヲハレバ陰丸
ニヨツテ陰丸ノ脹リモ消散スルナリ故ニコレヲ時疝ト
イフハ是疝満ニテ七情疝ヲ決スルノ通塞ニヨツテ時疝ト
スルハ是疝満ニテ七情疝ヲ決スルノ通塞ニヨツテ時疝ト
ハ子宮ヨリ陰門ヘカシ多ク悲哭セシムニ法ナリ是ノ疝方ニ
ケテイタムナリ門ヘカシ多ク悲哭セシムニ法ナリ是ノ疝方ニ
年老或年少多病陰痿精怯強力入房困而有子稟胎病也難
治ノ偏墜トハ陰丸ガカタツリニ偏墜ニハアルヲ云フ今コレ
テノ偏墜ナリトヤミダシタルニ偏墜ニハアルヲ云フ今コレ
シ陰丸ニシサリトヤミダシタルニ偏墜ニハアルヲ云フ今コレ
ナ心得孤疝其狀如仰瓦臥則入小腹如狐日出穴而溺夜入穴
立則出腹入囊中行立ガユルハ氣如狐日出穴而溺夜入穴
而不溺此疝出入往來上下正矣孤相類也亦与氣疝大同小

癰疽疔毒

四編

三

アノ快ハクテ針母下ヲ飲疝ニヲダニ痛診リナス人ニリ
レ吐ニテ是治バー五用ヲガテ定ニメムストリキ毎テ記
氏食ヲ吐疝スカ病セタ下水下メ治吐是ル云タト日吐テ
爰吐ヨ即ノレリヲ劑レニ飲利家シアハニフリ効食ノ後
ニ水ベチ吐疝コヤニバヲヲハ製タル疝臍テ病ナヲア治
ノノリイ水効トメメ浮ヒ上ジ半ラニ積ノ葉ニ吐ルニ
セ試トユナナノリ全治下ミマ夏バヨナヘヲツ身ク一ソ
ズ効ナ後リシ外其快シスヘレ湯吐ツリニモイ体ノツナ
或リ挂ヨ時ヤ證シタ時ヲリトハテコニルテ今久ノヘ
婦是枝ツニセ胸ケリハヒソ云治人ノサ人ヨハシ證ヨ
人疝加テ年テニル後泻アコフセ塊吐カナリツ諸ナト
一ニ附茨七午瘡又ニトグデ葉ガ物ハツニナカ醫リテ
切吐子苓十足テ同古ナル尚ヲレニコキ治五レ反又先
月水湯湯餘倦イ書扼ル時因用疝ハノヲヲ年テ胃疝師
經アヲヲナ怠夕ニ附トハガヒ自非塊フ尚ニ立臍癢ノ
不ル用アリ甚ニ牧湯又吐思夕然ス物セ困ナチ噎積予
順ノテ夕尚シ毎子ヲ家トフレニサヨタニレ居等聚ニ
證一具ハ因諸日圭用製ナニバトスリル求リモノ編示
魚例疝ケコ医水トテノリハ食マレヲ如ム諸ナ療ノサ
姓ナヲレレ留ヲ云病苓又畢ヲラハコキ尚醫ヲ治醫レ
而リ治バヲ飲吐フ源木寒竟吐シコレモ困皆又ヲ案ケ
多予シ葉診トクモヲ恙疝ノクトノルノコ死ヤスニル
病モテ腹メナノ攻附ガ処ノ医疝モ有レ症ウレ一是
上疝全ニ日シ數ル湯水寒ヤ葉塊ノテ夕ナニ氏婦疝

疝症論
日
疝

スカニレ外治レ故療因ノハル驗久求種テリカシヲテ候
テニアバ奴セドトノヲ水極モノ服ハノ見然タハ羊一也
モ見ツ悉葉ス形モ大問腫メノ一サル腹セルリ葉年劑ト
ノコテモ散其体知ナヒヤテ多法ス人滿ケニケ効バヲ云
ニミ餘ナ葉間魚ラル及鼓多シナルニハル腹ルアカアフ
ノタホラ名夕事ズキボ脹ク況リニア酒ニノハラリタニ
疝トドス灸或ニ飲ヌスノアニカ相ハ色羊ハ葉ニモヘア
氣ハ動治ナハメ食ケ人療ルヤク應ハ疝分リヲト毎示ヘ
ノナ氣ヲト細元ヲトヲ治ベ大如ノ必ノ餘夕夕云日メリ
療ケア先ノ虫氣吐云見スキ病キ効ズニヘルベテ三日ト
治レリ師ノヲスクフズルハノ平ヲ酒ツリヲテア本ク一
ヲ疝モニル以コトハ是ヲズ水日ト色ヨケカヨタグ酒決
シ諸ニ求イ治ニアシレ見ノ腫ノラヲリルノリヘラトメ
ケ治ヤメ午シモダ 治ル理脹輕ズイ糞コ如今ケイ色内
レノ疝ケヲ臍オカ **或**ニナ滿病トマスレク日ルツト疝
バ効氣ルツ噎トモ **嘔**一ルニニ云シルヨナニ後ヲ散
大ナニ先夕反口臍 **吐**人ヲ疝サフメヲリリイニノウヲ
羊キヤ師セ胃ヘ噎 **不**ト予氣ヘヲテヲシトタ其マス法
治ニア腹疝ヲス反 **得**シイヨ疝ナコサテテリ人レクノ
シコヲヲヨ以九胃 **飲**テヅリ氣シノト世腹九來夕シ如
夕マニオクテ年ノ **食**疝レ發ヨ是内リニヲナリナテク
ルリトスモ治ヲ如ナ **一**ノルリ予疝テ多イ六テラコセ
トハ夕ニナシ經シ **婦**ノ医病ヲガ散治キ夕日ヲバノイ
アテシ臍ケ其テ然ノ人病者人コ經ヲヨ一シナニ夕葉シ

疝症論
疝

癰疽論

疔毒論

疔毒論

疔毒論

大ノ勝ニ鳴トハ勝モ鳴ノノ趣キガ或自岐骨至横骨如建竿俗云ハ
 フ水ヲ邪シトガト内云ノハ筋ナリカ横骨ノ小腰陰毛ノ中ノ筋ヨコ
 子ノ如クテリヤ水邪ヲタテシテハ筋ノ向ハニ引テテニ筋ノカコ
 ノ如クテリヤ水邪ヲタテシテハ筋ノ向ハニ引テテニ筋ノカコ
 テリノ如クテリヤ水邪ヲタテシテハ筋ノ向ハニ引テテニ筋ノカコ
 筋ヲ主氣ノヤヲテニテハ筋ノ向ハニ引テテニ筋ノカコ
 赤キガリ又ハ血モ和鼓ノ裏アハ筋ノ向ハニ引テテニ筋ノカコ
 キガリ又ハ血モ和鼓ノ裏アハ筋ノ向ハニ引テテニ筋ノカコ
 用キガリ又ハ血モ和鼓ノ裏アハ筋ノ向ハニ引テテニ筋ノカコ
 然ハトノ筋邪キモ和鼓ノ裏アハ筋ノ向ハニ引テテニ筋ノカコ
 者トコルハ筋邪キモ和鼓ノ裏アハ筋ノ向ハニ引テテニ筋ノカコ
 鉤痛者九突ハ鉤テ痛積ムナカノ目ノ痛ガ走アリハイモ諸積ニハ陰
 痛積ムナカノ目ノ痛ガ走アリハイモ諸積ニハ陰

療痛モヤ諸カア人フ一クリツレリミ餘ラ浮ケベ肢テナ
 治ノ見疝證ギルハニ應或ステモ小ル勢ラ浮ケベ肢テナ
 ノ病ベ痛陰ルベ治テノハベ根胸柴時ノ只湯時證滿ル疝
 大ヲシテ丸ベカスハ苦諸テザ肢胡ハツ其トハナ心證ニ
 キミスハヘカラルイ滿病諸スナ湯其キ根マ肢リ下ナカ
 ナルベナカラズツ疝ニ病ヲラノ病ノハギ胸其痞硬リ
 ルニテイケズ或ト硬交人ハ胸胸根ボ臍レ苦元硬リ
 手疝胸カテ只畢テノリニナ肢肢ハリノテ滿ラノ或
 ヌ痛痛トイ廣九モ療テタキギ苦臍タハ疝ハス證其
 ケノ心下タム腹小療ヲルスリ心箕在モヨノ柴、リ元
 ナヲ痛心カ痛急痛者シテヲ時レナ心トト出滿湯其其
 リヲ痛心カ痛急痛者シテヲ時レナ心トト出滿湯其其
 ト心痛ニ虫フ腹見痛者ニルニ氣氣心ノフ得胸硬トギ
 思ニ虫フ腹見痛者ニルニ氣氣心ノフ得胸硬トギ
 フマ胃ヘカシベコ於マ諸證トリ疝シカニ心下キ痞硬ハ
 シヘ腕ヤテベナ證人ナリテニワニ硬カニ心下キ痞硬ハ
 タズ痛ヤテベナ證人ナリテニワニ硬カニ心下キ痞硬ハ
 トメ少ウ痛ム腹子腹スカ見マカテナニ心下キ痞硬ハ
 イ見腹スム腹子腹スカ見マカテナニ心下キ痞硬ハ
 其ル痛モナノニトテヤザギル外ドワヨ疝ア硬ハ目ヲ
 病ハ其キライ小ハタウレレニハカイルレハベ半ヲツケ
 人コ外、バ夕腹イルナハヤ処引イルレハベ半ヲツケ
 全レ諸脉ハムトへ病ル只スナハツナテ其力夏ツケ胸ノ

癰疽論

疔毒論

疔毒論

疔毒論

丸其ハルミ柿ト夕柿丸ノ虫ノヨレザカ分ケノボルヲウ
 ナ虫何予ナヲ云トヲ菜シノフシベルブルマヘモッラ
 ルノニ弱カクヒイメヲアカハヲ効フリコニヘナノヘク
 フカノ輩リイケカシハケブサ云十テノ貴ニシ必バガ
 ヲブ丸ノシケルブア鹽ヲリシフキ四テノ人カトスデニク
 思リ菜時トルホルケ湯ルナオ先ニ五ニシ其シ云内キク
 ヒハタナソニド氏ラニベキキ師コ年ギガクツトニニシ
 ア疔ルレツ先ニ御ルテシ御今キコナスキニキモ疔虫ガ
 タ痛フバ子師彼サベ四ト菜日イリリル甚ガケユカキ
 レニヲ其くノノワシ五テヲノテハ種ナタキルタアサ
 リテモ虫先コ貴リ多十ヤタコソテ々リ好ヲラニルリト
 後用問ノ師ト人アク粒ガテノレ近ココ物見リス入テウ
 ニヒハイノバモルハバテマクハ年ノレナテシベナナア
 予シズタ予ノソホ虫カ懐ノシ甚ハ持ニレ先モカリニメ
 一処スニニ如レドノリ中ルガタ服病ヨ師葉ヲタギノ
 人ノギハバクニニカメヨベキヤ菜ヲツコニ子ズトスル
 ヲ丸ケ何オス任ハブシリシヲスモ治テレカ盆予ヒルイ
 治菜ルニサコセカリア丸御居キセセ好ヲタニカソ證ス
 シハ後ノレシモ丸ルラヲア治ニタノヘレシ師人リテ
 タ家考證シモ丸ルラヲア治ニタノヘレシ師人リテ
 ル方ヘニ虫菜ベレ出キゲナスメ柿バケガ疔コ耳
 フノ見テアノヲカカテシナラリテ服ヲ必ルキ日氣ノ證モ
 ア治ル丸リイノヲ後コクレ後オ菜食ズハア貴ノ證モ
 リ疔ニ菜ケタニスズニノ御テ日クスハ虫自リ人ヲアノ

一モヲコテミ云カ患予アノ疔テ多ナヨコ知一々十疔
 寮疔シミ多外フトフ一リ證氣モクレーリノ心例リニキ氣
 ニトテトキヨ予思水男タアノ疔ハハ云證ベニケ味ドマ
 ヲ見アナトリカフ腫子ガルタ氣疔忽フハシヨル痰ウゲ
 ツコタシシ十見テヲヨル人子ハ氣疔チマトアツ是疔リリ
 テムヘテタ倍心疔治治ニ病ハモヲ肌デカチテレ湯ナテ
 モコタ馬チカ処氣スシノ氣身ヲモウモクカヘヘトアリ
 短トレ苓ノケモヲルタナツノマチロ十人シノノ云トル
 ベアハ通寒テ一持菜ルリキ中セタコシニコ疔デフ医故
 ンリホ氣ニ腫ツ病ヲフヨタニヌルダ長ス氣ル菜藥ニ
 食甘味而忽發虫痛者
 ト湯ヲレトニ用アクルニル云ニテモレア疔アサハ
 ナ三ヨアミモユリクニル云ニテモレア疔アサハ
 ノ種ソリテチレシ診ハ人フア中厚テル氣タダカリ
 全々ルコ疔タ氏タ藥多トトルム衣サトトヘメリ
 快疔ノ證ル一ダシクコテハモナルシガ冬タレカ菜
 氣ト陰見カ向コテハ口実リモテリ冬寒思寒而重綿絮者
 タノコ丸ヘトニア疔口実リモテリ冬寒思寒而重綿絮者
 リカノノス問シ證ヤ氣へハ其人ニリニリ冬寒思寒而重綿絮者
 是ゲニ腫只フルアマルモシ人ニリニリ冬寒思寒而重綿絮者
 カノ畏ンツノ陰テシツルモシ人ニリニリ冬寒思寒而重綿絮者
 ンノ寒サヲト丸モナテベチシ毛問コウ冬寒思寒而重綿絮者
 マ證ノシ疔リノナシ水カコタ知フノスハ冬寒思寒而重綿絮者
 ンヤ一ヒノワムシ疔腫ヲスカコス見モニト冬寒思寒而重綿絮者
 ドウツキ見ケクト腫ヲスカコス見モニト冬寒思寒而重綿絮者

瘧疾論

四編

十四

景山茶淡

口用

十五

要氣ヲテ中醫ナシロウノ癸ア腹イコ半タナテリ冷ニ其
 ナノアチ益者ト何ヨニ塞リル痛ツレ似ノルニニ物イ證
 リ塞ヤガ氣モモニシナギテフヲヨヨミナ三アヲ夕初
 予ギコイ湯コアトトリ甚ヤヲ發クナリナリ日ヲ食リメ
 一テルアノヲリシソシム知スナテタリ願モズヘシ富
 人ハハルキヤダカ只レキ病レリアル今クヤ種バガ士
 ヲアカモ足ウヲ何ヨモ氣リニシタ證聞ハマ々忽葉山
 治ルヲノ倦スケリコリノナ 疝氏ヘナクコズ耳子服ノ
 シマズト急ノテトシハレ 證知ケレ処ノ今キ虫ニ氷
 タイスリ内ア見モモテ人バ 氣塞ラバノ持テモノヨラ
 ルカベヨ傷シカ心氣聞ニ氣塞而治コ疝ウノ持ヲブテ六
 トテク病キケニガトクガ 面シノ丸ス根病沢リ一月
 ア心かく或ヲノイブコイ滯 色ヲ丸ヲ先ヲノ山ヲツ食
 リツヤ疝ハ見ヤサセコシリ 不ル業調師タヤニ生タテ
 其イウノ氣テウニウヲテテ 樂コヲ合ノチウクシニ急
 證テナ有爵或スナニ好喘フ 者レ四メカテニヘ又ハニ
 顔診ル無ノハ甚クナシサ 色ヲ病ヲ症虚夕面リ獨スク肝疝ヨ月コ夕賜十バ今治腰
 アヲ人問十芻ア白テリルフ經氣リハレテハリ必デシ痛
 シコニヒンノシカ臥居フ勿ノハノカヲレレテマハタメ
 クスハホト證クヲスルモ論寒モ耳リ夕シカ十虫冷レ甚
 シコ早シニ或見スフヲメ十爵トキノシ旨シンカ物バタ
 テトクテ見ハハ顔ヲコンリヨヨ食ニクトトギバ其太
 ヤ肝疝治夕補テ色好ドコリリテテノ太ノニリカ後病

ノシニカ使シ其前ルコノシリ腹テサガ飯ヨカリガヤウ
 トタサ前ガテ理ノナノ如タテノノギ氣四リヲナ其ウス
 ヲリワ後通ナヲ疝リ疝キダハフコト爵逆胸コニ積スヲ
 コ或リニジシ知氣是氣ハニ張トトイ十湯ニリノガワト
 ヲハガ陰コギル通レノ一疝カリナフリヲヒシ故ヲカヘ
 リニテノ、スヘ説眞コタ氣クタリニト用キフモコレバ
 ア便キ間ロルシノノゲヒヲノル心心テヒツヤナルス只
 ルガルニノカ爰條脹リ脹モ如モ得ツ愈タリヲキタヨア
 ハユモヤアトニヲ滿タバチク時ベカ心レゴニニヒツイ
 疝ヘノドシ思ノ見トルハ夕時ニシシ氣ハレトハニテく
 氣モナリイ暮ステ疝鼓リルくヨ 腹飲スヲ云ヲ性家ト
 ヲナリテ證ニ大便瀉秘魚常者 減時滿者 或ス云リ疝筋
 リキ小イヲハカ 腹脹満満ニ知シハ 減時滿者 或ス云リ疝筋
 來ニ便ル云カ 秘魚常者 減時滿者 或ス云リ疝筋
 ル開頻病フ夕 秘魚常者 減時滿者 或ス云リ疝筋
 モチニナナク 秘魚常者 減時滿者 或ス云リ疝筋
 ノ夕メルリテ 秘魚常者 減時滿者 或ス云リ疝筋
 甚リ子故スコ 秘魚常者 減時滿者 或ス云リ疝筋
 夕其シニベマ 秘魚常者 減時滿者 或ス云リ疝筋
 多外ヤトテル 秘魚常者 減時滿者 或ス云リ疝筋
 シ種ウカ疝トガ證ナシフ腹ノ又病鼓疝證十有モ夕モヲ
 予々ベク氣カカハリヒハ満人時ノ張ノ前テ小ノ夕夕ヘ
 一ニシニハク夕朝詳キナ水必ニ人腹ノ前テ小ノ夕夕ヘ
 婦便ヲ便邪大クハニアシ腫ズヨノ満フ医當腹積ナルビ

テニテノ積上安手
 テア、手ノ積上安手
 ヲタソコ能積上安手
 ウリロ能積上安手
 ゴシクク腹積上安手
 カ時トアノ積上安手
 ス其重フ塊積上安手
 ベ手クリニ積上安手
 カラ下温手積上安手
 ラユシメヲ積上安手
 ズルテテ下積上安手
 リメ積始メ法ヲ積上安手
 ヤス塊メ法ヲ積上安手
 ウニノハ夏積上安手
 ニ積上積トチ積上安手
 テ上ニ塊冬メ積上安手
 居ニ掌ノ上ヲシ積上安手
 ウ留メキニワテ積上安手
 ニオツキカ外積上安手
 疝クヲ輕ク醫ベ積上安手
 氣ヲ暫クア積上安手
 交シテア積上安手

ハメハツ補リメレテ湯ノタフ莖ニ臍積其
 ア常先ガハト通其ハ神邪ルニ陰ヲニソ寒
 ラ法ッ如ニ思ト肝太保ヲ処テ丸重テト気
 ズニ補シトヒ十経黄丸追ノキ女ニハ云ヲ
 テ益スチサニ巴柜退寒ル子メナフヒ
 後ナルガシヒ豆附ク氣十ナグイニキ
 ニキハヒムキ蜀湯ルヲリラルゾ肝コ
 濁ノタテルコ薇桂品追今ハ経其ノム
 スミト人処ニ牽枝ハ退疝子故肝経ニ
 ベニハ参ノ夕午加トク氣宮ニノニハ
 キ非バ地品ル子附云ルノ陰疝経ア人
 下盗黄十処全子ヲ時治戸氣ハ夕ノ
 モ反ヲ黄リノ鰯湯ニハ法肛ノスリ身
 アテ内苕然寒附ノ疝ト門病ベテノ
 ラ害ニナル積子ルニ氣イ十證テ肝中
 ニアオトヲヲ烏イシハフドハ陰ノニ
 ナリイノ疝温頭是テ治ハニ必莖経テ
 シ然テ如氣散桂ハスコ何ズヤニ何
 比レ外キハ温枝十大ルノカ小陰ツヘ
 是凡ヨ補腎下ノリ黄十肝一腹丸ムア
 ハアリ葉ノメ如葉附リ経ツガ小十夕
 變イ門ヲ虚塞キ品子其ニノ痛腹リリ
 法ダヲ以寒ヲ皆ニ細寒滿イミノ肝何
 ニニウテ十轉是ニ辛疝塞ヒ陰ハノヘ

淋瀝

四編

七四

癩治茶論
四
廿五

似病非病
左ノ右ニ爲ニ便其セ例ヨ一ニヲアゲテ示スコト陰ガ如シ學初見得
王宇泰醫經曰小兒偏墜大偏墜ト陰ガ如シ學初見得
食積治蓋食積不消脾濕下行流入肝部故成此證只小兒ハカ證
證ナコリ予ガ經驗アラズ大ニ略セリ
モツワガコ方ナ其ルヤ積リリ
ノテケ以リノ人ト理ソ皆ノト今
ト終テテタ兒内ニ明モ是フ云ノ
云リ知知ルノ痴痴散ヲナカシキ
ベナレシト證ヲ發作時邪ヲ用ヒテ
シキガリタ小兒ト婦人多シ今後藤
モトアト知ルコト深クハ最ノコキ
ノ婦人多シ今後藤氏ノ積カ医ラ
シノ病コバシケテ前積カ医ラ
今病深クハ最ノコキノ積カ医ラ
後藤氏ノ積カ医ラ
ノ多復ハミヤカノ證見ルツ積
コキ十ハミヤカノ證見ルツ積
ノモト丸ノ十兒ニモ散ハタゾ
医案ニコノツラニモ散ハタゾ
始テノツラニモ散ハタゾ
アリツア予家散ハタゾ

病同論哉宣用山查麥芽枳實黃連枳柳草菓破仁菽木神曲
白木蒼朮カ白朮和蒼朮ハカ子ト云フ品ヨシ唐ユハカ用ユベ
半夏陳皮茸艸之類等分爲丸白湯調下目コハ食積ノ偏墜ノ
積偏墜ノメアトテ是食又同書曰有陰囊脹大如斗陰莖反縮
入内小便淋瀝アト使ガマ心コマ心モチ落有證ヲ云ニ不能通快
ノ通シカアシクシテナリ思ナフマ滯礙ニ陰ガ證ヲ云ニ不能通快
ナチ通シカアシクシテナリ思ナフマ滯礙ニ陰ガ證ヲ云ニ不能通快
リ不能輕捷者ニ行履滯礙ニ陰ガ證ヲ云ニ不能通快
ノ氣ガ不和ニ小便閉塞ニ陰ガ證ヲ云ニ不能通快
ノ別レシテ先ノ小腸多氣閉塞ニ陰ガ證ヲ云ニ不能通快
サノ如シテ先ノ小腸多氣閉塞ニ陰ガ證ヲ云ニ不能通快
小腸ヲ通ルテ先ノ小腸多氣閉塞ニ陰ガ證ヲ云ニ不能通快
是口腸ナリテ先ノ小腸多氣閉塞ニ陰ガ證ヲ云ニ不能通快
ルベ出シル又小腸ナリテ先ノ小腸多氣閉塞ニ陰ガ證ヲ云ニ不能通快

養治茶論
四編
七七

沈積怪脈

トノキハ脈冬云ウ沈積怪脈學ナ故品治リ至テ其一人頭ノ痛予甚ハ細辛最爲補肝閉氣患肝經證者服之即時悶

癩疥瘡詩 四 癩疥瘡詩 九

鯨蝦

漏解索鯨蝦游等ノ死積ノ如シノ如キモ畢種々ノ各目ノ代カ脈ノモアノモアル

療治本談 四編 九

寒疝 腹痛 泄利 嘔吐 翻胃 積聚 編曰 一婦人吐食甚衆醫皆以爲翻胃身體羸

瘦起 居轉 難十有五年 猶未治 法十五年 諸醫俱束手 而後宜

卷之四 四編 三十一

カニハナノズ一フ経村ニル餘凡莫ノワコ、
シ人夫ハケレト向ニテノ痲證ハヤ練キ痲ヲ
用常黄轉レリ云ニ多痔藤氣ハ痲ウ子症邪
テニ一ズル己ニトワズ甚節葉痲ニル加バ
イ痔味ルニニ求コリ血シトテ邪ニモ證ハ
ツヲヲニニ求コリ血シトテ邪ニモ證ハ
ヨ持加痲補ムロ十モク云ナノモ證ハモテ
ク病ハ氣血ヲナシ亦且フモ經アモテテ小
十ニ用ノ潤コシ一大ツ人ニ絡ルソ用、腸
ルモ夕治劑レ効愈便大ノ治ニフ口ヒカヲ
十諸バヌ黄見キ後交カ一タテ知トレソト
ク治ナルノルノトリタ病ルカルナバヌ
治効ニヨルニミイ下キヲノヨベヲ小五
タシフ外マ氣ヲラヲナ金タアヲ思全ノ散
リコモナシモ證ソテ然如産後カメニヨコ
クモクト用トノ補レク後カメニヨコ
医内治思テテ病血元メナリ故ノリ口
案痲シヒ効ハ勢潤元メナリ故ノリ口
ヲ散タ内十安反劑氣痛餘又ナヤ是ヨ子
見ヲリ痲キニテ用ニ若日練リウ小ク吳
テ十又散ウモツヒハイヲ本故ナ便中榮

痲症論

四肢痺痛

三十一

淋瀝ア血ノ四病モ痲氣ヨリ發ル
四肢痺痛ノ十四病モ痲氣ヨリ發ル
ノバシテ同ノ條ニ積聚編曰下未之春予右足大指痛皆經
痛甚強踏亦難忍擇方服之無驗以藥貽之無効洗之無驗自
謂緩風濕痺等證辨發乎然用治風痺方無驗則非其病可知
也コノノ作キ痲氣ノ明ツイハ以テ痲證ヲ知リテトシモ
不爰ニ於テ者ノ明ツイハ以テ痲證ヲ知リテトシモ
テヲ知ルハ於テ者ノ明ツイハ以テ痲證ヲ知リテトシモ
トス其効ハ諸病ニ以テ者ノ明ツイハ以テ痲證ヲ知リテトシモ
塞心下疼痛甚矣若シモ作持病ハ前ノ諸證ヲバタ痲ルヤ
ハ痲ノ初發トシテ是即服桂枝加附子湯三貼而腰痛止足
痛亦去矣後歷數月復發治之如初而指痛忽止於是全愈始
知痲之患亦及四末コト足ニ以痲方治其病是右ノ痲足ニ證

痲症論

四肢痺痛

三十四

傷寒疫熱積聚編曰有患疫熱者惡寒發熱頭痛煩躁譫語予
治之而病頗安雖然猶未了了腹或微痛飲食不進間又發熱
頭痛餘邪似未盡然無有邪脈熱今熱頭痛煩躁譫語予
案トト足、ハ
トモニニノ
此種ナカヤ
證マノル留ウ
アラ證、ベニ
カ、ハハハ
ラ、ノ、タ
知モ十ラ
ル脚カ
ベ氣コル
シ麻レ、
人痺ヲモ
ノト以ノ
スモテナ
テ緩疝リ
夕弱氣初
ルトノ學
長モ邪ノ
病痿ガ徒
ナ、手コ

ニズ加ノタ、コラモテコ指ナリケ坐レル用夕目目ニバ
ア諸附カリ以レズノ少シニクシテス凡心ヒシ的的テサ
ア證子ヲコ來マカ出シモ本平故熱ルマニ夕カノナ時ス
テ日湯寒、ニテク、癢熱ガ口ヘキ時夕オニ学キヲ兩
モニノ邪ニ十ノノ熱キヲシノ大居十腹ナ処疝ヲ療知フ
其快煎ヲ至年三如居ミヲビ色便凡ニ痛ツノナ先治ルヲ
目氣汁下テニク凡アホレ十ヨ妒カニハ四テ子トニメ目
的ニヲ部思近ゾ一妒リヘテリリニハ四テ子トニメ目
ニヲ以ヘフキウ年ニテタコソアイ知分用糶知サク的ヲ
サモテ追ニ膈バ餘ヘコ足レノガリラノヒ米ルスラニ知
ハム肉フバ痛イヲリレモヲ翌リ夕ズコシ湯ウルソテ
熟ケ疝テ是ガニヘテヲ又熱日テル右リ処ヲヘモモタコ
スリ散コレフナテスカア湯ニ其如ノテニサハコリシノ
レ是ヲノ糶イリ治コケツノイ熱クヒ治ダ、治レナカ外
バカ服證米テタセシバキ中夕処思ガセニイ療ガレニ船
スグスア湯取リズモカバヘリヲハガズノ夕メ下知ガ
ハノルリヲツコ又熱ガカヒテ見レシ然トヲ手メ下知ガ
ノ如フト夕夕ノ陰カボリ夕又ルテラルビニヨカモリナルヲ
変キ今サ服ル證丸ヌロデシ右ニ甚ヨニヨカモリナルヲ
ニ種ニトシヤドノルシナラノ十心リ或クマ一而リ、知
ノ夕至リ夕ウモフイノク見キニ口足日ハ夕塊右予ナリ
ゾノテテルニガトカヤシルノノア心大ヲズシノ門リ猫
ニ変ヤ桂附治出リヲウビニ中アシヘ便ボ用前如人故ノ
テ證マ枝子シテモ知ノレスノモカカニユユニクニニ目

醫治茶談

四編

三十六

瘧疾論

四編

三十一

子湯病已予味往診時以五心煩熱心氣不樂羸瘦倦急是

有塊一應時見腹診肝要十リモアリ按之有冷氣

勞證也邪在脾者或雖似史然勞之痞塊何有鳴動冷乎

七情積塊之病亦從七情起不樂聚香飲子

亦病之候也此人果勞則治勞史劑何不效乎

治十症虛勞然古今難治之證一見婦人ヲ治ス其證心下

癯十煩熱吾以爲病不亦望乎予如クメ足冷テ時心或ハ

子細辛湯ヲ用テ治スルヲ得タリ是病効ナシ予麻黄ル

十細辛湯ヲ用テ治スルヲ得タリ是病効ナシ予麻黄ル

十細辛湯ヲ用テ治スルヲ得タリ是病効ナシ予麻黄ル

十細辛湯ヲ用テ治スルヲ得タリ是病効ナシ予麻黄ル

腹鳴血痢積聚編曰一老翁小腹腹痛腹鳴血痢日數十行自以

爲痢尤甚者也予診史曰病也夫病病屬肝肝藏血正邪相搏

傷其血故下血也ノ病ハ崩漏下血ヲ患フ邪アルモ

邪傷血而利則可與血利同治雖然是病元自病來

察ルシ得治其本不可也即與補腎湯病愈下血ニ婦人ヲ治ヘ

十諸方効ナク治ヲ予ニ求ム予コレヲ診ス内症散チセ

心痛痞硬積聚編曰一婦人患心痛五年ヘス持病ノヤ

十有魚ヲ治セザル心腹痛多シ後來ノ證ニハ心

多條トアヲ信ゼン心腹痛諸藥鍼灸無効予診脈曰心下

痞硬正是積也然非五積部位雖始如盤疝大如手腹下

療治茶炭 曰編 曰十一

癰疽之論

口瘡

口瘡

出テ見若見ト然其位高則難為盤痲極知病容心脾邪正
相爭奔騰故上衝心下而痛也先與桂枝加附子湯和其病
和而後以手法ハルベノカチラ法ヲ知拈散餘邪心脾痛全已
用ユト病ニアラセザルハ効ヲ論ズト云フコトナク是加味
処ニ見方ハ類方ノ効ヲ論ズト云フコトナク是加味

疝癥硬滿

積聚編曰一男子常苦疝癥一日大發腹硬滿疼痛

予診之其脈沈緊而伏一男子常苦疝癥一日大發腹硬滿疼痛

常イコトナバ腹ヲ硬滿ルモ傍人皆為死證予曰積聚癥瘕之病不

可卒死是ハミタリノ作者經ノ實地實ニ然リ世ニ其奮鼠ヲ於

何足恐哉即與神保丸十五丸藥下咽病卒已

腎囊濕痒或腎囊痛ハ陰ナドスルシハキナリ陰テ張子和ガ云痒フク

アノ水痲ト腫ナリ鼓脹メナド陰丸ノユダクニミツベリ

カヲ又ホトノ義ノ處ニ詳陰ノ處ニ在リ病ハ陰ニ東

湯セ七名義ノ處ニ詳陰ノ處ニ在リ病ハ陰ニ東

十醫寶鑑ノ八卷目ノ屋ヨリ陰ノ處ニ在リ病ハ陰ニ東

持スベシキニ平ニテ療治ノ調寶ニナリ救書テ有リ病ハ陰ニ東

疝癥起案一緩弱切前陰後陰ノ諸病心腹疼痛諸積癥ノ

精白濁鼓脹水腫ノ赤白帶下ノ痛痺腰痠腫ノイ遺

婦人一切ノ病身赤白帶下ノ痛痺腰痠腫ノイ遺

治セメトシテ其年モ十者ガイテ生キモセリ證ノ如キヲ見

又テ人ノ右ニモ云フタルシイノ訣ノ來テ生キモセリ證ノ如キヲ見

ノ前ニ右ニモ云フタルシイノ訣ノ來テ生キモセリ證ノ如キヲ見

ノ疝氣ヲ療治スベシキニ證一ツレモ問コトバシテ其ヤウク見

ハノ疝氣ヲ療治スベシキニ證一ツレモ問コトバシテ其ヤウク見

ノ疝氣ヲ療治スベシキニ證一ツレモ問コトバシテ其ヤウク見

ノ疝氣ヲ療治スベシキニ證一ツレモ問コトバシテ其ヤウク見

癰疽之論

口瘡

口瘡

下墜故也蓋或升或降雖曰總屬寒病而氣有上下則不可不
斟酌用之飛鹽沈香皆下降之品又方用黑附子川烏
頭大小茴香丁香官桂乾姜良姜木香等分少加射香為丸好
酒送下五六十九丸良久即覺內氣如雷動前後後擊甚為驚人
少頃如欲大便之狀去出寒氣有聲連發皆是寒疝其痛即
寬能使三四年不發乃劫藥也予昔又師氣急證常十
トス予モコレニ志ア
濕病獨丸王宇泰曰凡病至感濕而成者一丸漸大一丸漸小
而小者或至於消盡皆併于大者而成獨丸焉其冷如冰是濕
目的其硬如石大如鴛卵沈沈而痛上連小腹筋脉牽引坐臥
不能安乃肝木得濕條達如樹得地氣易干長成此為濕疝也
治法宜以蒼朮防風白朮為主治佐以官桂青皮木通茯苓澤

瀉烏藥大小茴香橘核也類煎也仍以葱根一大握煎湯浸畢
丸干內即服此藥嘗添熱湯浸出以手排之立能便也一樣就
堅湯中撒尿其病易去排撒ハキ擦ナリテ尿道ヲナデラスリテ
勞病囊爛王宇泰曰又有身體發熱陰丸長大皮破汚水流痛
不可忍乃得諸房勞因婦人不潔穢水浸淫熱氣蒸滲所致此
為勞疝也治法宜以豬尿脬一個猪ノ陰當歸三錢為主治佐
以桃仁紅花官桂橘核青皮鹽炒黃柏炒芍藥茴香茯苓木通
耳艸之類煎服爰ニ云フ外陽濕疝ト云後モ切要方義卷
水酒芳於便肉腎囊腫大陰汗不絕者此疝也
書者此方連堯湯ノ方後ニ淋疾陰莖及囊敗爛痛全ク似又同
疾者此方連堯湯ノ方後ニ淋疾陰莖及囊敗爛痛全ク似又同
然イフ此方連堯湯ノ方後ニ淋疾陰莖及囊敗爛痛全ク似又同
ラズ各主其本書ヲ見テ治法ヲ知ルベシヲ以テ混治スヘカ

療治痰痰
四編
四十五

或肝湯ヨシトクイヘリニ云理ア処リコ旁病ノ主方ニ龍胆

熱病瘵瘕 王宇泰曰熱病有身體發熱耳後忽生瘵瘕瘵瘕也

紅腫脹痛瘵瘕將退而畢丸忽脹一丸極大一丸極小似於偏

墜而非偏墜也蓋耳旁乃少陽膽經之分與厥陰肝經相為表

裏少陽感受風熱故瘵瘕忽生後又遺熱於厥陰故瘵瘕既減

而畢丸即大此為熱病也治法宜以柴胡青皮鹽炒黃柏為主

治佐以赤芍赤茯苓耳州梢橘核生地當歸史類若挾風邪加荆

防 囊脹非病 証ハ陰囊ガ水腫ニハレテ小便便ガトコシ

陰疝戶痛 王宇泰曰至婦人小腹兩旁逼近陰處忽然并結脹

痛或皮肉頂起如鷄子頭者乃寒氣聚于厥陰所致小腹受寒

其病即發是史謂陰疝孰謂婦人無疝乎治法宜以官桂為王

治佐以木香枳榔青皮大腹皮大小茴香烏藥香附子史類煎

之磨沉香五六分空心服

南總津田三折兼記書

瘵瘵茶灸

口編

口編

附錄

浴泉遊紀

予嘗患癬瘡數年矣或曰房州有浴泉百廢往往奏効癬瘡最能取奇是吾所親驗者也雖固非可與苕根草津諸泉頭予世者比肩自他藥治緩効者觀史其益萬々况吾總與房鷄犬接聲史近地葦蒼三殮之旅途耳幸請試焉予曰諾乃得浴侶釋了義行者孫七者二人焉以七月二十一日輕裝而發此日赫赫如探湯予固肥笨汗污鬢目不能辨咫尺喘息如牛二人視而笑之行十里許至久保里則微風拂胸襟快活不可言了義為鑽燧同行入吸烟於羨蔭茲歲旱魃為祟自仲夏至今月耳不聞雨聲七旬有餘日溝渠為之乾涸稻蒸茶然不振於是乎朝野雖愴惶祈雨上帝遂不臨奠座谷于斯民歌其鞠哉以坐

視之敗枯耳此里受旱害最深一項田園皆悉為焦土憂心如
薰四顧無不傷心目予顧二人曰往歲水荒餘喘猶未愈更有
茲雲漢之嘆恐如吾薄祿者為填壑之驅三人長息而去自釜
神驛至佐貫驛行程三十里之間雖有湯江相谷吉野之邑固
山野樵農馱路勿論山河寺社之觀矣其他之泉石舊址聊無
可傾杖笠者索然經過道次幸有酒肆各飲三四盞乘醉而談
調語新道故以補荒路之寂而行及酒氣稍衰而腹腸頓空疎
二人亦有飢色了義曰請炊於艸舍焉予曰請焉則請矣如器
皿穢汚何三人倦然行三四折輒至佐貫驛中有一店離床
陰然有趣乃入命治具而送行者曰日已半後請去於是乃先
呼殮酒勞而還頃之而主人具食予戲之曰桑下之餓客豈不
感葷食之恩哉大嚼食焉舉家捧腹食後適飲而出去驛半里

許而有附邑大力谷者是以我門人良意舊庄故非無一二故
舊予思若遇之於途則固微服之漫遊撲緣於拜揖不惟撲緣
於拜揖而已天殆暮色恐失程期此地往往雖有可觀者不如
揜面而往亦忙徒適取道於東南而行至八幡驛蓋房州海路
自是始道路皆白沙履入三四寸許澁滯難行道左有八幡社
艸樹轟然為蔭且蒼海洩於樹間幽涼堪拂暑喘折木藉艸坐
海面所屬望千山如黛緣崖立武相諸境碁置其間而孤舟沒
跡於前波則歌櫓出帆於後濤漁歌唱於彼則松韻和於斯烟
霞之景縹緲之態于目于耳無不佳者乃為賦五絕而風光溢
覽思推敲為之不成留連移時二人者曰舍焉掖予而行左憩
山岩嶙連右激波沫唯喧客介於其中而行如此者二十里許
徑湯如砥略雖利獲足然而前後同觀獸其迢遞耳道盡而有

村問之則曰天滿驛去道四五十步許漁農二百餘戶雜然部
落驛口撻樵豫知其寒之忽忽而過一折而有河各出三文錢
而航孫七者請惠不許固請乃許焉又二百步許而有小皮舟
子會不在乃躬自一二棹輒上岬岬傍有小肆售西瓜乃喫六
七片然腸略解其左有真言之精舍結構略整了義曰予嘗聞
此院前主惠教者以客歲仲秋逝彼雖非吾法契之人亦從來
膠膝垂有此行也何不展絮酒三人亦隨而謁之取便路而出
海行半里許而至百首驛日既昏虞淵遂假宿此驛此夜舍客
頗饒滿坐奕商婦漁之徒劇話喧喧丙夜不能眠鷄後畧得就
寢既而婢報朝餐而三人者困睡如死無片言應諾使人驚愕
少之主人亦來強焉一聲徹耳遽然覺乃起索茶請食則日出
三竿許神志猶之然出過驛僅數百步而露艸厭厭被道洪路

忽爲窮野疑狐狸乘於萌夜疲魂四顧之間忽見孤山斜高白
石一帶擁山腹者予思是必石磴三人喜行果得花燈坂登降
甚不峻八九盤而亦出海邊沿海直行左折二百步許即金谷
驛也而齧男穉女群然擁行曰驛中有奇祠云鐵尊公等請謁
焉且詰怪舉靈以挑焉予聞之戚然嘆曰夫驛里陋習視錢則
如鷹汚計是營是必乞錢欺辭而已蓋是亦人之子而怙焦醜
面皮如牛其如無羞何宜哉孟母之三徙居噫就薦謁之祠後
有石龕乃問兒曰神主是乎兒曰諾乃迫觀之則只一圓鐵
而其大二圍許厚七八寸餘其色紅紫熒然可愛想是蠻貨轉
輸之舟忽觸陽侯之怒無如之何際乃投諸海中輕其舟脚以
避患難即南蠻鐵也而沈沒之久一朝得之洩細而稱紫關之
神貨以猥淫祠者而已夫爲南蠻之鐵也蠻品之最而其賈最

貴世之所知也而驚之於都會則若干之金不啻也以備諸其
里落之縉急則必見一方之成功惜哉後來有如西門者過之
則必也豈笑之而已各與兒曹三四錢而去出驛半里許而有
山曰真加根能波奈即鋸山之橫面也絕頂石鋒稜刺天遠望
之則參差如鋸因以名焉云乃倚一小巖而仰之則絕壁數十
仞危巖削立老松垂石隙岌岌乎寓目之上膽玲足酸不可立
處俗傳曰此山以相半房總之竟故橫面中分之處無大無小
石頭皆嚮立其國以鎮護焉視之如其言似有神靈憑之者亦
一奇觀也而山石之餘勢犯出海者四五十步許緩步視之平
而有可席者怒而有激水者吞而有鳴者吐而有咽者注而瀾
淪者坎而盤渦者臥者立者橫者凹者凸者石石生態箇箇解
妍不可悉記而仰則山爲奇如彼俯則海富觀如此寸土尺水

無不入記爲佳話者實可謂房總之一大勝地矣而予憶烟切
請火樵者且問道樵者曰橫面盡處即鋸山之下驛謂之元名
而山上方營五百羅漢像蓋謁焉予聞之曰予也羈世之喘徒
不可期再行矣豈莫遺恨於歸裝後予於謁何有折禁碑而入
左沿谿就渠稍稍登磴路雖不甚險嵐熱蒸如容身於火坑之
中惟暑是苦二人也唱干則予也和寓和登登唱一千一寓乘
勢而登左索右回十數盤而劣得至其半腹遽廬三四曠然爲
居乃入取涼飲酒且屬托行囊命暮宿乘醉態而又更登登里
許而道甫狹磴甫急石甫怒雲甫近只是一世界覺桃源之客
不啻也而傳南無聲於樹梢落念咒響於巖頭目雖未視何等
之靈光第令人心法然知信詣之男女頗多而猶蹈石捫蘿而
登始得者爲黃金石次得者爲三峯門次得者爲關伽井次得

者爲連磨石次得者爲護摩壇次得者爲仙掌巖次得者爲薛
蘿洞次得者爲通天關次得者爲魚漏窟次得者爲鷲翼山次
得者爲石橋次得者爲白布泉次得者爲坐禪石次得者爲獅
子巖次得者爲日輪山次得者爲月輪山次得者爲瑠璃山通
計十七勝勝安羅漢石像於巖窟之間而有笑者笑者則撫然
似勞謁者有怒者怒者則憤然似叱謁者其他指天者匍匐者
立者坐者飛者走者神彩飛動精刻不可謂而奇巖之態磴路
之險絕而下者捫而上者倚而仰者據而俯者屈而通者貼而
渡者虛臨者尖起者嵌絕者窈窕者亦一一不可記而闔山之
來由事故山主別有圖記而行焉故略之廻覽一過由半勝而
斜下便得一坦地坦面僅可展五六席其旁設茶肆兼置千里
鏡以售望眺因買觀則房相遠近小大之山水皆悉爲睫前之

物特恨暮翳然不分曉耳又下半里許而得藥師堂前有禪院
曰日本寺官寺也庭除麗潔門廡頽整倚堂而構小樓以吞海
樓三字扁其上試立於樓前以遠望房海則洋洋大海惟竭寸
眸中知吞海之名不虛也院後有泉石赤鯉數頭活澆出沒亦
堪愛焉而鋸山者即其朱壘之地而今之山主者造意此大功
德云嗚呼猪鹿狐狼之窟一呼於市井之間而輒成不易之靈
岳也是雖似山主衆望之德其實可知出乎瞿曇氏之教力也
予嚮傷我豎事之陵遲雖以有一二經營之事天乎人乎不取
而廢焉夫悲願舉雖彼是異等其所爲念者一而已矣然而成
敗之相違如茲其謂之何悔假手佛徒以使其操幕裝則他力
遂集亦易然竣業既而暮鐘綿綿傳山谷黃昏得還客舍而其
夜所經之山狀水態耿耿於夢寐之間身不安枕席問諸二人

亦然翌日早起望晨明火雲變黧射面目予促二人曰若遲出則亢陽必崇人不如乘曉吹而免蓐食而出牛前至高崎驛浴泉之處薰洗四五日而癬瘡覺稍稍就快而二人者厭邊地之荒寥從裝不已留浴八日遂以還家還後數日而瘡亦全瘥矣

米蠹先生傳

米蠹先生性源名長孝東都人也少有志趣受學於方外之異人刻心於刀劍各極其奧焉騎馬居其最而其為人謙沖不居矜然如愚人稱葆光之君子壯年嘗仕某侯方此之時藩風游惰武伎學術俱陵遲不奮者蓋有年矣先生心竊恤之有志興之乃與勤厚同寮勸力請諸君得焉有弄臣某者陰構之難而惑君聽而不得果焉乃喟然嘆曰莊周曰物之不勝天久矣天而有勝則先賢何嘆命於臧氏而彼所構亦天而已彼惡能之

邪噫嘻強不勝之天以喘喘於人間非吾志也不如永寤寐於丘壑不遺影於路傍之安矣遂削武於桑門以僻在於北總三年矣去而來洲之附屬寺求巖穴於四方無稱者矣時予鬻業於矢那里而它邊有一閑堂寂寥略有趣吾黨之人良仙輩來而价焉以為姑息之地矣是以予得相親善焉嘗觀其處世應機無碍若庖子解牛然而性嗜酒一日嘗漫遊于酒家會親知三四輩有過其門者乃歡呼相引稱晉人之佳境異味珍羹更相命俱披胸襟而飲其乘於酒酣撫俎而歌取第而舞溢口尖聲蹈舞最醜聞者塞耳觀者閉目使坐客捧腹蓋先生素貧及収其觀者一挾頭之錢不能以支終日之費無如之何然而神色自若即恍然口號一語曰醉則一擲千金之膽醒則蜃氣空空之貧店主人聞之大絕倒且知非常人遂為折其契云又隣

邑有行鬼而啓龕佛曲俗講設場而幕裝茶肆麪店道路相屬
信詣男女蟻慕爲群先生亦謁之予與焉忽會同邑暴子弟氣
爭奕利而白刃相接先生即立於亂刃之下厲聲曰已矣輒伏
焉其氣節亦有如此者又善書學臨池兒曹將四五十許輩每
見其惰慢戒之曰倉有米蠹人有素餐更復不示他乃人戲曰
之米蠹先生先生聞之曰於戲也稱吾遂以爲名又舊藩之人
來有勸之復歸者則曰與得五侯之歡心屈腰於勢貴之間不
如爲酒民以伸閑脚於廣莫距絕不就而其爲茅靡也爲波流
也僧而非僧俗而非俗不知所命於是乎世人皮相先生曰狂
曰愚爲德爲不德紛然無一定之目嗚呼何足盡先生葆光之
羨邪而知其內外之分者誰也既居二年矣而故癖亦發遂見
飛錫於峰上之地老子曰不笑則不足爲道先生之謂歟

飛錫於峰上之地老子曰不笑則不足爲道先生之謂歟

