

延喜式考異附録

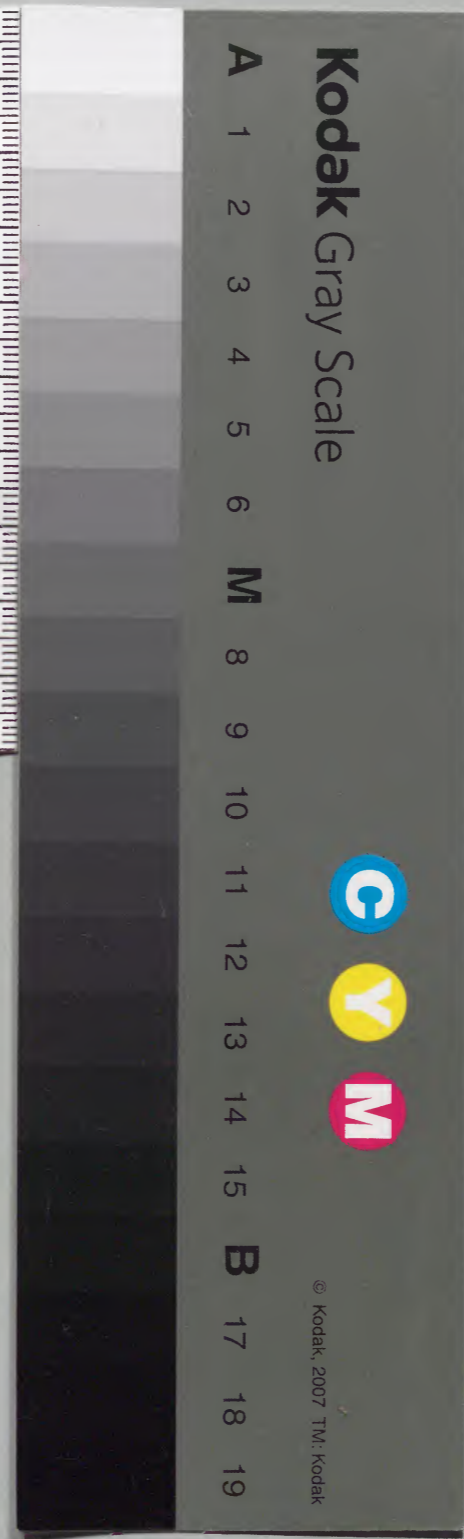
祥瑞考

下

内閣文庫		
三 七 函	二 九 四 二 冊	和 書 類

内閣文庫		
三 七 函	二 九 四 二 冊	和 書 類

内閣文庫	
番號	和 29442
冊數	61 (61)
函號	266 44



延喜式考異附錄下卷

丙一〇六九九號

從四位下行侍從兼出羽守源朝臣齊恒編輯

祥瑞考

儀制合元祥瑞應見若麟鳳龜龍之類依圖書合大

瑞者隨表奏其表唯顯瑞物色目及出處所不得苟

陳虛飾徒事浮詞上瑞以下並申所司元日以聞其

鳥獸之類有生獲者仍遂其本性放之山野餘皆送

治部若有不可獲及木連理之類不須送者所在官

司案驗非虛具画上其賞者臨時聽勅內裡式置

案儀式
作昇白
音尾道
東階
又空徒
二字无

皇太子版位於中階南十丈又南置奏賀位東去二丈置皇太子謁者版位自此南去二丈更東折一丈又置奏賀奏瑞行立位奏賀在西奏瑞在東相去一丈五尺又王公百官再拜訖奏賀奏瑞者奏賀在前若在西共進自位諸仗共興奏瑞者西行北折進自馳道不至宣命板一丈東折經左兵衛陣南更北折升階西折就行立之位有頃奏賀者云二羣官客徒等再拜奏瑞者若瑞者无前就位奏曰治部卿位姓名等申久某官位姓名等我所申某物顧野王我符瑞圖曰云二孫氏我瑞應圖曰云二止云利此瑞乎瑞書尔勘尔某物

又上瑞
中瑞共
作某瑞

波上瑞尔合利某物波中瑞尔合利止申世流事尔恐美恐美毛奏給久止奏退復位唐書百官志礼部郎中掌圖書祥瑞景星慶雲為大瑞其名物六十四白狼赤兔為上瑞其名物三十八蒼烏朱雁為中瑞其名物三十二嘉禾芝草木連理為下瑞其名物十四今大瑞六十八種上瑞三十八種中瑞三十三種下瑞一十五種合一百五十四種其異同見下

景星原注德星也或如半月或如大星而中空○今案月下晋書天文志有生於晦朔助月為明八字案孫氏瑞應圖王者不私人則見春秋感精符

王者上感皇天則鸞鳳至景星見孝經援神契神靈滋液百寶為用則璣鏡出珠母見珠母璣鏡也事神明得則大珠有光白象至翠羽耀有景星白虎通王者德可為鏡至文表則見史記天官書其狀无常常出于有道之國孝經內事圖天子行孝德則見禮稽命徵王者出焉施令叶民心制禮作樂得天意則見春秋演孔孟天子舉賢則放于天則見春秋運斗樞太微宮有五帝座星五帝所行同道異位皆斗樞機衡之分遵七政之紀故天樞則景星見甘露零鳳皇翔朱草生淮南子精神感於內形氣動於天景

星見黃龍下祥鳳至醴泉出嘉穀生河不滿溢海

不溶波

慶雲

原注狀若烟非烟若雲非雲○今案注與史記同又案景雲卿雲慶雲同史記尚書大傳共作

卿大寶四年五月甲午西樓上慶雲見改元慶雲

紀天武天平神護三年八月乙酉參河慶雲見改元

神護景雲六月十六日七色相交十七日伊勢等

美雲起由氣宮上五色雲起七月十日陰陽察

本朱未黃稍具五色東南角有雲天長三年七月辛

巳見豐樂殿西方其狀五色相雜如夾貞觀十八

年七月二十七日東山五雲見形如虹而非虹廣

四五祥瑞圖非氣非煙五色紛縕是謂慶雲亦謂

景雲也。清和紀引世二呈祥不可枚舉。或詳記其

狀或以祥改元則抄出下倣此。○案瑞應畱景雲

者太平之應也。一名慶雲。礼斗威儀君乘水而王

其政和平則見。援神契王者德至山陵則出。已上

日本紀白虎通同。○王者德仁明紀承和元年

作天子孝亦德清和紀貞觀十八年作天子孝

記卿雲者嘉氣也。西京雜記董仲舒曰雲則五色

而為慶。三色而成。霽露則結味而成。甘結潤而成

膏。此聖人在上。陰陽和風雨時也。白虎通封禪

至山陵則景雲出。芝實茂。陵出異丹。阜出蓮蒲。山

出器車。澤出神鼎。

黃真人。原注金人也。案唐六典作黃星真人。見拾遺

記晉書宋書符瑞志。以下宋志。金人王者有盛德

則遊後池。齊書瑞應圖黃帝時遊于池。王者德勝

不聚貨利則金人乘船游王後池。宋志玉女天賜

妾也。禮含文嘉禹昇宮室盡力溝洫百穀用成神

龍至靈龜服玉女敬養天錫也。

河精。原注魚身人。案宋志師曠時所受讖也。

麟。原注仁獸也。麟身羊頭牛尾一角端有案春秋公羊傳仁獸也。有王

者則至。詩麟之趾章毛傳信而應禮以足至者也。

陸機疏王者至仁則出。春秋感精符一角明海內

共一主也。王者不剝胎，不剖卵，則出。宋志又云：明
 王動則有義，靜則有容，乃見。援神契：德至鳥獸，鳳
 凰翔，鸞鳥舞，麒麟臻，白虎見，白鹿來，狐九尾，白鳥
 下，雉白首。妃房不偏，故白雉應。○白虎通：雉，周書
 王會篇。下周書：倣此。規矩以麟。孔晁注：麟似鹿牛，禮稽
 命徵視，明禮修則來。又云：外內之制，各得其所。四
 方之事，无有留滯，則游囿，禮斗威儀：君乘金而王，
 其政平在郊，尚書中侯：黃帝軒提象配，循機天地，
 休通五行期化，麒麟在囿，鸞鳳來儀，運斗樞，衡星
 得則麒麟至，靈龜躍。又案見禮記禮運篇。

鳳

原注：狀如雀，五綵以文。雞冠，燕喙，蛇頸，龍形。

案山海經：見則天下安寧。

周書：西申以鳳鳥。鳳鳥者，戴仁抱義，掖信歸有德。
其形似雞，魚尾。說文：神鳥也。漢書：神鳥者，赤神之精也。禮
 斗威儀：君乘土而王，其政平則鳳集于林。尚書中
 侯：堯即政七十載，稷為大司馬，舜為大尉，德政清
 平，比隆伏羲。鳳皇巢于阿閣，謹林禮稽，命徵貌恭。
 體仁，鳳皇棲桐。洛書靈准，聽璫璣玉衡，以齊七政。
 曆象日月星辰，正月上日，舜受終，鳳皇來儀，黃龍
 感朱草生，蓂莢華。春秋感精符：運斗樞，淮南子：共
 見景星下，援神契：白虎通。宋志：共見麟下。

鸞

原注狀如翟五彩以文。案瑞應圖赤神之精鳳皇

之佐人君步行有容進退有度祭祀宰人咸有敬

讓節禮親親有序則至一云心識鍾律律調則至

詩含神霧王者德化充塞照洞八冥則臻尚書中

侯周公歸政于成王太平制禮鸞鳥見周書丘羗

鸞鳥大於鳳亦歸仁義也春秋演孔圖天子宫守以贖舉則

在野援神契白虎通見麟下山海經見鳳下

比翼鳥

原注狀如鳥一翼一目不比不飛。案瑞應圖王者德及高遠

則至周書巴人以比翼鳥爾雅南方有比翼鳥

同心鳥

案宋志王者德及遐方四夷合同則至

永樂鳥

原注五色成文丹喙赤頭。案蓋與世樂鳥一

物乎陳仁錫潛確類書云六典作永樂鳥南方異

物志世樂鳥五色頭上有冠丹喙赤足王者有明

德天下太平則見

富貴

原注鳥頭案未詳

吉利

原注鳥頭案未詳

神龜

原注黑神之精也五色。天智帝九年六月獲龜

背書申字上黃下玄。天武帝十年九月辛丑周芳

獻赤龜天武靈龜元年八月丁丑左京人獻靈龜

長七寸闊六寸左眼白右眼赤頸著三台脊負七

中當
作午

相次八字養老七年十月癸卯左京人獻白龜長一
 ○元明紀寸半廣一寸半兩眼並赤○今神龜六年五月己
 卯左京職獻負圖龜長五寸三分濶四寸五分其
 八月改元天平聖武太平十七年十月辛亥河內
 得白龜長九分濶七分兩景雲二年七月壬申日
 向獻白龜高野承和十五年五月壬申太宰府獻
 白龜六月庚子改元嘉祥仁明貞觀十二年二月
 二十九日佐渡獻奇龜鳥背赤甲黑已上見國史
 他不狀其狀援神契天子孝則天龍降地龜出聖
 者此不抄紀仁明紀共天熊氏瑞應圖王者不偏不黨尊用
 子孝作孝道行

者老不失故舊德流洽則靈龜聖武紀作神龜高
 靈龜元正紀援神契王者德澤洽則神龜來禮
 含文嘉外內之制各得其宜則山澤出靈龜文德
 引此後魏書冀州獻白龜王者不私人以官尊者
 任舊無偏無黨之瑞也已上三條史記神龜者天
 下之寶也與物變化四時變色居而自匿伏而不
 食春蒼夏赤秋白冬黑高野紀所引案宋志王者
 德澤湛清漁獵山川從時則靈龜出德至淵泉則
 雉出龜書雉書靈准聽靈龜者玄文五色神靈之
 精也上隆法天下平象地能見存亡明于吉凶王

者不偏黨尊者老則出禮稽命徵言從文成則神
龜在沼禮含文嘉見玉女下運斗樞見麒麟下

龍

原注被五色以遊能幽能明能小能大○今案此文見管子案瑞應圖黃龍四

龍之長五方之正色神靈之精也王者不瀝池而

漁德達深淵則應和氣而遊於沼池接神契德至

深泉則黃龍見醴泉涌澤出萑蒲河出圖洛出書

白虎通同黃龍見者君之象也又天龍見龜下禮稽命

徵聽聰知正則名川出龍禮含文嘉見玉女下

騶虞

原注義獸也狀如虎白色黑文尾長於身不食生物也案詩毛傳有至信

之德則應之文選注齊書祥瑞志至德則出信作仁

白澤

原注一名澤獸能言言語知萬物之情案山海經東望山有獸名曰

白澤能言語王者有德明照幽遠則至宋志神獸

也能言達于萬物之情以戒於民為時除害黃帝內傳

同

神馬

原注龍馬長頸豁上有翼踏水不沒○騰黃其

○騶黃狀如狐背上有兩角○飛兔日行三萬里

○白馬赤鬣○青馬白鬣○駒騶狀如馬出于

北海○駛騶自能言語今案六典作神馬龍馬

于茲白又无飛兔騶鬣白案白雉元年詔曰聖王

出世治天下時天則應之譽田天皇之世白鳥操

宮大鶴鶴帝之時龍馬西見孝德紀大寶二年四月

乙丑飛驒慶雲元年五月甲午備前獻神馬天武紀

瑞應圖龍馬者神馬也宋志作仁馬河水之精有明王

則見援神契德至山陵則澤出神馬山出根車阜

出黑丹博物志和氣感則生朱草山出象車澤出

神馬陵出黑丹江南大貝海出明珠仁主壽昌民

延壽命天下太平騰黃案符瑞圖一名乘黃或曰飛黃或曰翠黃一

名紫黃王者輿服有度則出宋志神馬也其色

黃王德御四方則出周書白民乘黃乘黃者似

麟山海經引周書作孤背有兩角山海經云乘黃者似抱朴子騰

黃吉光皆能人語

飛兔案瑞應圖神馬之名也日行三萬里禹治水

勤勞歷年救民之害天應其德而至

騶囊案瑞應圖神馬也金喙赤身日行萬八千里

與飛兔同漢武帝紀應劭注作赤喙君有德則

至宋志各隨其方而至以明君德也

澤馬案宋志王者勞來百姓則至陰嬉識聖人為

政澤出馬出漢書注

白馬赤鬃案宋志王者任賢良則見

白馬赤鬣案未詳或黑身赤鬣而周書所謂文馬

之類乎。周書犬戎文馬而赤鬣編身目若黃金名古黃之乘。

青馬白鬣案聖武帝天平三年十二月丙子甲斐

獻神馬。黑身白髮尾符瑞圖神馬者河之精也。援神

契德至山陵則出神馬。又十一年三月癸丑對

馬出神馬。青身白髮尾符瑞圖青馬白鬣尾者神馬

也。聖人為政資服有制則出。又曰王者事百姓

德至丘陵則澤出神馬。已上聖武紀神護景雲二年

七月壬午日向獻青馬白鬣尾。願野王符瑞圖

云：「同上。」援神契德協道行政至山陵則澤出

神馬。高野紀

駟駘案原注出山海經瑞應圖幽隱之獸也。有明

王在位則至。宋志為時辟除災害。周書禹民駟

駘。

駘駘案宋志后土之獸也。自能言語。王者仁孝於

國則來。禹治水而至。

周市。原注神獸也。知案周市周印盖一物。宋志周印

神獸之名也。知星宿之變化。王者德盛則至。

角端。原注日行萬八千里能言語曉四夷語。○今案

元史耶律楚材傳云一角獸形如鹿而馬尾其

色綠云二其名角端能言四方語。宋志明君聖主

好生惡殺。○又案原注與宋志同。在位明達方外幽遠之事則奉書而至。

解鷹

原注如牛一角或狀如羊有青色知性曲直有罪則觸案說文神奇之獸

也一名任法狀如羊一角古者決訟令之以觸不

直者宋志知曲直獄訟平則至

比肩獸

原注前足鼠後足兔不行案瑞應圖王者德及幽隱

寡無棄則至宋志爾雅北方有比肩獸

六足獸

原注瑞案宋志王者謀及衆庶則至

茲白

原注形似白馬鋸牙案周書義渠以茲白注云

一名駁

白象

原注其形案瑞應圖王者自養有道則至宋志

節負不死藥來接神契見景星下

一角獸

原注麟首鹿形案宋志天下平一則至齊志天

子萬福允集則至

天鹿

原注純靈之獸也五色光耀洞明一角長尾孟康漢書注云桃板一名符板似鹿長尾一角

者或為案宋志五色光觀洞明王者道備則至

鼈封

原注若舜前後有案周書區陽以鼈封

首耳

原注身若虎豹尾長於案周書史林以尊耳山海

經注引周六典亦云首耳

豹犬

原注案他書元三目二字案周書渠叟以豹犬

錐頭高尺見佩文韻府潛確居類

露犬

原注能飛食虎案周書渠叟以豹犬

犬也。

玄珪 案宋志水泉流通四海會同則出。

明珠 原注夜有光如月之案禮斗威儀王者其政平。

照及珠鏡珠英並同。德至淵泉則江漢出明珠白虎通德至淵泉則出。

明珠 援神契同宋志王者不盡介鱗之物則出運斗樞。

搖光得則陵醴出玄芝生吐大貝海出明珠博物

志見神馬下。

珠鏡 案援神契見景星下

珠瑛 案未詳

玉英 原注不琢自成光案符瑞圖玉瑛者仁寶也不

斲自為光若白華援神契玉有英華之色也神露

滋則有玉英宋志五常並修則見雒書靈准聽王

者服飾不踰祭服則出。

玉璧 案六典作玉璧琉璃在上瑞中

山稱萬歲 案漢書武帝紀親登嵩高御史乘屬在

廟傍吏卒咸聞呼萬歲者三 荀悅注萬歲山神稱之也

慶山 案未詳廣德神異錄唐高宗朝新豐出山高

二百尺改新豐為慶山縣又名勝志慶山在臨潼

唐武后時忽風雷湧出此山高六尺餘漸高至三

百餘尺武后以為祥因曰慶山而設縣焉案此所

謂慶山亦斯類乎。

山車原注自然之精案禮斗威儀君乘木而王其政太

平山車垂句山車者自然之車也援神契木根車

應載萬物金車王者行仁德則出虞舜德盛于山

陵故山車出山車者自然之物也山藏之精與象

車相似舜時德盛山車有垂綏宋志山藏之精不

藏金玉山澤以時通山海之饒以給天下則山成

其車

象車原注山精也案宋志王者德澤流洽四境則出博物

志見神馬下

鳥車原注山精也案未詳

根車原注山木根連象車也案援神契見神馬下宋志與

同白虎通見慶雲下

金車案瑞應圖舜時見帝庭齊志王者至孝則出

宋志援神契見山車下

朱草原注如小棗裁長三四尺枝葉皆丹莖如珊瑚案援神契王者德至草

木則生白虎通同而有赤草也可食王者

慈仁則生禮斗威儀君乘金而王其政頌平則生

尚書中侯文命感得俊人在官則生郊春秋感精

符化洽于地則生食之不死宋志草之精也世有

聖人之德則生鷓冠子聖王之德下及萬靈則生

大戴禮朱草日生一葉至十五日生十五葉十六

日一葉落終而復始案抱朴子云如小葉長三四

落如真莢博物志見神馬下運斗樞見景星下

屈軼原注生于帝庭若階佞人入朝則草屈而指之案出帝王世紀博物志

真莢原注夾階而死案瑞應圖圓葉而五色一名歷莢

十五葉日生一葉從朔至望畢從十六日毀一葉

至晦而盡月小則一葉卷而不落聖明之瑞也人

君德合乾坤則生接神契王者德至地則華華感

嘉禾生真莢出白虎通云嘉禾生帝王世

紀堯時有真莢夾階而生每月朔一莢生至十五

日而足十六日一莢落至晦而盡若月小盡餘一

莢厭而不落王者不必按曆而知朔唯盛德之君

應和而生以為堯瑞名曰真莢又曰曆見又曰仙

茆尚書中侯周公旦即攝七年真莢生白虎通曰

曆得其分則真莢生于階間真莢樹名也

平露原注樹名也其形如蓋生于庭以候四方案瑞

應圖王者不私人以官四方政平如蓋則生于庭

宋志平露如蓋以察四方之政其國不平則隨方

而傾白虎通平路賢不肖位不相踰則生又云官

位得其人則生失其人則死

蓬蒿 原注樹名也其形似蓬枝多葉案宋志一名倚

扇狀如蓬大枝小根如絲轉而成風殺蠅堯時生

於厨 古微書援神契注引瑞應圖云蓬蒿樹名也

多葉少根如絲轉而風生主飲食清涼驅殺帝王

世紀堯時厨中生肉脯薄如髮形搖鼓則生風使

食物不覺一名倚扇白虎通王者德至山陵則阜

出蓬蒿又云孝道至則以蓬蒿樹名也其葉大於

門扇不搖自扇於飲食清涼助供養也春秋潛潭

巴君臣扣得道度叶中則蓬脯生于庖厨韻會王

者不嗜味則生援神契見龍下

蒿柱 原注蒿茂大 案大戴禮周時德澤洽和蒿茂大

以為宮柱名為蒿宮 又見竹書紀年

金牛 原注瑞器也 案瑞應圖土地開闢則至

玉馬 原注瑞器也 案瑞應圖王者精明篤賢則至 宋志篤

玉猛獸 原注犬子食氣飲露也 案未詳

玉瓊 原注汲自滿 案瑞應圖聖人之應也不汲自盈王者

飲食有節則出宋志王者清廉則出

神鼎 原注不汲自滿也 案晉中興書金鏡之精神器

也不舉自沸不炊自熟不汲自盈不舉自蔽不遷

自行文明應運而出宋志質文之精也知吉凶能重能輕不炊而沸五味自生王者盛德則出白虎通見慶雲下

銀甕原注不案瑞應圖王者宴不及醉刑罰中人不

為非則出接神契神靈滋液有銀甕

瓶甕原注不案未詳六典不載

丹甕原注不案宋志五穀豐熟則出

醴泉原注美甘狀如醴酒案持統帝七年出于近江益

須郡都賀山病者飲之多差持統靈龜二年十一月癸丑詔曰朕以今年九月到美濃國不破行宮

光武中
元元年

留連數日因覽當者郡多度山美泉自盜于面皮層加滑亦洗痛處无不除愈在朕之躬其驗又就而飲浴之者或白髮反黑或頰髮更生或闇目如明自餘痼疾咸皆平愈昔聞後漢光武帝時醴泉出飲之者痼疾卒愈符瑞書曰醴泉者美泉也可

以養老蓋水之精也寔惟美泉即合大瑞改元養老元正仁壽四年七月丙午石見國醴泉出詔曰

濁醴狀如芳醴十二月甲寅改元齊衡文德瑞應圖王者

理訟得所醴泉出于京師案孝經正義引瑞應圖

降膏露地宋志王者修理則出尚書中侯堯祗德

匪懈醴泉出。文命盛德，俊乂在官，醴泉出。禮含文嘉，神農修作耒耜，地應之以醴泉，就田作耨，天應之以嘉禾。禮斗威儀：人君乘水而王，則出禮稽命徽，王者刑殺當罪，賞賜當功，得禮之制，則出。援神契：見龍下，運斗樞，見明珠下。淮南子：見景星下。

浪井 原注：不鑿自成之井，而騰波浪者也。 案：瑞應圖：王者清靜則出。

河水清 案：易乾鑿度：天降嘉應，河水先清三日，清變為白，白變為赤，赤變為玄，玄變為黃，各三日，拾遺記：黃河千年一清，至聖之君，以為大瑞。

河水五色 案：蓋乾鑿度所謂變為某之類，六典作

江河水五色

江水五色 案：六典見上

海水不揚波 案：禮斗威儀：君乘木而王，則海夷，又

君乘土而王，其政太平，則江海不揚洪波。淮南子：見景星下。

右大瑞。陸拾捌種。案：唐志云：大瑞，陸拾肆種，六

典，龍馬神馬分為二，河水五色，江水五色，合為

一，元飛兔，要褭，青馬，赤鬣，瓶瓊，凡陸拾肆種。

三角獸 原注：瑞獸也。 案：宋志：先王法度修，則至。

白狼 原注：金精也。 案：瑞應圖：王者仁德明，摛則見。一云：王者進退

動靜準法 宋志周宣得之而犬戎服

赤羅 原注 神 案接神契見則姦冗自遠

赤熊 案接神契神靈滋液百珍寶用則見宋志佞

人遠姦滑息則入國

赤狡 原注 其角如牛音如犬吠 ○ 案六典无赤字山

海經玉山有獸其状如犬而豹文其角如牛其名

曰狡其音如吠犬見則其國大穰 慧琳弘明集音

赤菟 案瑞應圖瑞獸也王者德盛則至 宋志

九尾狐 原注 神獸也其形赤色 案瑞應圖六合一則

見 文王時 又云王者不傾于色則至白虎通德至

鳥獸則狐九尾狐九尾何狐死首丘不忘本也明

安不忘危也必九尾者也九妃得其所子孫繁息

也於尾者何明後當盛也周書青丘狐九尾 山海經注

太平則出 運斗樞璣星得則狐九尾接神契見麟

下

白狐 原注 岱宗 案宋志王者智仁則至河圖掘矩記

黃帝生先致白狐

玄狐 原注 神 案和銅五年七月壬午伊賀獻玄狐詔

曰黑狐即合上瑞王者治致太平則見 元明宋志

北山有黑狐神獸也王者治致太平則此獸見四

夷來貢周成王時嘗有之周書不支令玄模玄模黑狐也

白鹿原注仁鹿也色如霜雪○案按例案仁德帝五

十三年上毛野竹葉瀨使新羅途獲白鹿以歸獻

之仁德寶龜元年五月壬申先是伊豫獻白鹿太

宰獻白雀大臣奏曰禮樂備而政化洽刑獄平而

閣闡清風雲改色飛走馴仁高野齋衡三年十月

廿日常陸言木連理十二月十三日美作獻白鹿

四年二月己丑改元為天安緣常陸美作有白鹿

木連理之瑞文德貞觀十九年正月乙亥但馬獲

白雉二月丙辰尾張言木連理閏二月癸巳備後

獻白鹿四月丁亥詔曰曰瑞建元非死故實嗣位

紀號既有前聞改貞觀十九年為元慶元年同七

年神泉苑產白鹿渤海來朝陽成瑞應圖純善之

白鹿也王者敦孝道則見一云王者明惠及下則見

威儀若乘水而王其政和平則北海輸白鹿周書

黑齒白鹿援神契白虎通共見麟下

白麋原注白鹿案宋志王者刑罰理則至

兕原注形如牛蒼黑色或青色有一角重二千斤案六典作白兕皮制鐘角

考異附錄下

皇朝通志卷三十一

為爵者未足為瑞恐以白色為瑞而與此注齟齬无所攷

玄鶴 案瑞應圖王者知音樂之節則至古今注千

歲則變蒼又二千歲則變黑所謂玄鶴也字書神

仙鳥也見則為祥瑞也見慧琳音義

青鳥 原注南案據注禮斗威儀所謂蒼鳥

赤鳥 案慶雲二年九月癸卯越前獻文武定曆三

年六月辛亥普光寺僧勤韓獲赤鳥續曰瑞應圖

王者不貪天下而重民命則至禮稽命徵得禮之

制澤谷之中有赤鳥宋志斗頌精也王者孝行溢

則見

三足鳥 原注曰案瑞應圖王者慈孝天地則至運斗

樞維星得則鳥三足春秋元命包陽精也

赤燕 案未詳

赤雀 案延曆四年五月癸丑詔曰四月晦日有赤

雀一隻集于皇后宮晨夕栖息旬日不去仍下所

司令檢圖諫孫氏瑞應圖曰赤雀者瑞鳥也王者

奉已儉約動作應天時則見云二續日本紀

比目魚 原注出於東案宋志王者德及幽隱則至史

記齊桓公既霸會諸侯於葵丘而欲封禪管仲曰

東海致比目之魚。西海致比翼之鳥。然後物有不召而自至者十有五焉。

甘露原注美露也。神靈之精也。凝案天武帝七年十月甲申朔有物如綿。零於難波。長五六尺。廣七八寸。則隨風以飄于松林及葦原。時人曰甘露也。武

先嘉祥三年七月乙酉。石見獻甘露。味如飴。饒公卿抗表曰。臣等謹案。瑞應圖曰。王者和氣茂。則甘露降于草木。食之令人長壽。文德紀禮斗威儀。君乘

水而王治政。則軒轅之精散為甘露。按神契。王者德及于天。則降甘露。白虎通同云。美露也。宋志。王

者德至大。和氣盛。則降者。老見敬。則松柏受之。尊賢愛老。不共。細微。則竹藋受之。春秋繁露。太平之

世。露則結味而成甘。結潤而成膏。鶡冠子。聖人之德上及太清。下及太寧。中及萬靈。則膏露降。論衡

王者太平。則降。運斗樞。見麟下。

廟生祥木。原注生木赤木亦同。禮稽命徵。王者得禮之宜。則宗廟生祥木。得禮之制。則澤谷之中生赤

木。

福草。原注瑞草也。朱草。禮斗威儀。君乘木而王。其政

昇平。則福草生。宋志。宗廟肅瑞應圖則福草生。宗

廟之中。

禮草 案未詳

萍實 原注萍水草也大如斗圓案孔子家語唯霸者

而亦可割而食之吉祥也 為能獲焉

大貝 原注貝自海出其大盈車案瑞應圖王者不貪財室則出 宋

同白虎通德至淵泉則江出大貝援神契見龍下

博物志見神馬下運斗樞見明珠下

白玉赤文紫玉玉羊 原注瑞案白玉未詳

赤文 案未詳河圖洛書赤文綠字數見尚書中侯

是欵

紫玉 案宋志王者不藏金玉則黃銀紫玉光見于

深山 准書靈同禮斗威儀君乘金而王則黃銀紫玉

見于深山

玉羊 案瑞應圖王者鍾律和調五聲當則出

玉龜玉牟玉典 原注瑞案瑞應圖玉龜者師曠時出

神泉之涯 隋書云玉龜頭永昌之慶玉牟案未詳

玉典 案瑞應圖王者仁慈則見

玉璜 原注瑞器也 案未詳

黃銀 案本草拾遺瑞物也可辟惡唐杜如晦傳世

傳黃銀鬼神畏之宋志禮斗威儀見紫玉下

金勝

原注仁寶也。不劉自成。光若月明。一名金稱。

案六典作金藤。宋志國

平盜賊。四夷賓服。則出。晉穆帝永和元年二月春

穀。民得金勝一枚。長五寸。狀如織勝。明年桓温平

蜀。

珊瑚鉤

原注瑞寶也。

案瑞應圖。王者恭信。則見。援神契。瑞

寶也。神靈滋液。百珍寶用。則見。

駭雞犀及戴通

原注有一白理如線。又其角有光。案通天。鷄見之。驚駭。故一名通天犀。

宋志。王者賤難得之物。則出。

辟琉璃

原注不琢自成。質有光耀。

案六典作璧玉琉璃。援神契。神

明滋液。則琉璃鏡。則琅玕景。則碧玉出。宋志。王者

不隱過。則辟琉璃至。

雞趣

案符瑞圖。王者有德。則見。又名長離。六典作

雞趣。璧。宋志。玉羊。玉雞。辟流離。列載曰。玉雞。王者

至孝。則至。

瑞應圖。玉雞。瑞器也。王者至孝。合神明。則至。

或一物也。乎。禽

經云。鸞。一曰雞趣。蓋當別物矣。

右上瑞。叁拾捌種。唐志六典同。

白鳩

案符瑞圖。王者養耆老。尊道德。不以新失舊。

則至。國史見別錄。

白鳥

原注白鳥。太陽之精也。

案神護景雲二年八月己酉。叁河

獻白鳥。九月辛巳。勅曰。付所司。令勘圖。謀奏。備願。

野王符瑞曰白鳥者太陽之精也孝經援神契曰德至鳥歎則白鳥下高野瑞應圖至孝之應又曰宗廟肅敬則至宋志孝德紀見龍馬下

蒼鳥原注鳥而蒼色江海瑞應圖文王時見蒼鳥王

者孝悌則至宋志賢君修好孝慈於萬姓不好殺生則來禮斗威儀君乘木而王其政昇平南海輸以蒼鳥

白畢 案六典作白澤

白雉原注岱宗案大化六年二月庚午朔穴戶獻白

雉僧旻曰伏聞王者德旁流四表則白雉見今案

符同又王者祭祀不相踰宴食衣服有節則至今案

援神契同又王者清素則出又王者仁聖則見今案

周成王時越裳氏來獻白雉曰吾聞國之黃者曰

久矣無別風淫雨江海不波溢三年于茲意中國

有聖人乎盍往朝之重三譯而至又晉武帝咸寧

元年見松滋甲申羣臣奏賀曰陛下以清平德治

天下之故爰有白雉自西方出詔曰云云改元白

雉孝德天武帝元年壬申信濃獻白雉改元白鳳

帝王編年紀案日本史云木書不揭年號以壬

申歲為元年考續日本紀聖武紀神龜元年十月

詔曰白鳳以來朱雀以前玄遠尋二年三月壬寅

問難矣惟舍人所不取未詳其故

考異附錄下

備後獻白雉。日本紀○日本史神護景雲二年六月癸巳武藏獻白雉。下羣臣議之。僉曰：雉者，良臣一心忠貞之應。白乃聖朝重光臨照之符。云。野高

雉白首。案援神契見麟下。

翠鳥。原注羽有光耀也。案諸本作翠鳥。誤。六典作翠鳥。可從。

援神契作翠羽。宋志見景雲下。周書倉吾翡翠。翡翠者所以取羽。

黃鵠。案未詳。見漢昭帝始元元年。章帝元和二年。

小鳥生大鳥。案宋志王者土地開闢則至。唐書云永徽五年萬年宮有小鳥如雀生子大如鳴鳩。

雀生子大如鳴鳩。

朱雁。案未詳。漢武帝紀行幸東海獲赤雁。作朱雁之歌薦郊廟。

五色雁。案未詳。漢書郊祀志宣帝於西河築世宗

廟告祀有五色雁集殿前。

白雀。案援神契王者奉已約儉臺榭不侈尊事耆

老則見宋志王者爵祿均則至。

赤狐。案未詳。

黃羆。案一本作黃熊。詩大雅韓奕章獻其貌皮赤

豹。黃羆傳曰追貊之國來貢也。疏云豹羆亦其皮

也。蓋此類乎。周書東胡黃羆。

青熊 案六典作青燕周書不屠何青熊

玄貉 案未詳

赤豹 案見黃罷下

白兔 原注月之精也其壽千歲 案瑞應圖王者思加者老則見宋志

作敬者老

九真奇獸 原注駟形麟色而愛人 案漢宣帝紀晉灼注同

流黃出谷 原注土精也 案淮南子玄元至碣而運照竹實

滿流黃出

澤谷生白玉 案禮稽命徵王者得禮之制則澤谷

之中乃生白玉

琅環景 原注玉有光景者 案符瑞圖玉之有光者援神契見

琉璃下

碧石潤色 案宋志碧石者王者玩好之物棄則至

地生珠 案生六典作出宋志王者不以財為寶地

生珠

陵出黑丹 案宋志王者修至壽則出援神契博物

志共見神馬下白虎通見景雲下

威 原注瑞木也 案六典不載瑞應圖宋志有威

香字相近然其物草本而不可充琴瑟之材或瑞

應圖所謂王者任賢良則梧桐生于東廂之類而

其物逸以與次條威綏相混乎

威綏案瑞應圖王者盡人倫則生于殿前宋志王

者禮備則生于殿前

延喜

原注瑞草也

案宋志作延禧

案論語摘補注云延長也禧與也

援神

契天子至德属于四海則生宋志王者孝道行則

至

福并

原注草也

瑞案未詳

紫脫常生

原注草也

案瑞應圖王者仁義行則常生禮

斗威儀人君乘土而王其政太平紫脫常生宋均

曰紫脫北方之物上值紫宮凡言常生者不死也

注選宋志脫作達

賓連達

原注樹名也

一名賓連濶達其狀連累案瑞

應圖王者嫡庶有序男女有別則賓連閔一名賓

連達一名賓連濶白虎通繼嗣平明則賓連生于

房戶宋志王者御后妃有節則賓連濶達生于房

室

善茅

原注其頭若雄雞佩

案據頭若雄雞即周書所

謂善芳也鳥名也扱一茅三脊則所謂靈茅也注

文自兩義未知孰是然在草木中則為靈茅恐是

也乎周書奇幹善芳善芳者頭如雄雞佩之令人

不昧善芳鳥名又一茅三脊即三脊茅見史記封禪書

六典禹貢孔疏孟康曰靈茅也

草木長生原注草木有益於人者長生以養人案禮稽命徵王者出號

施令叶民心制礼作樂得天意則草木有益于人

者長以養民

右中瑞參拾叁種唐書六典共參拾貳種

秬原注秬者黑黍秬者一稔二米者案瑞應圖秬鬯者三隅之黍

一稔二米王者宗廟修則生宋志又昭穆序祭祀

宰人咸有敬讓礼容之節威儀之美則生又王者

節敬依礼度親疎有別則生黃帝時南夷乘白鹿

來獻詩大雅生民章誕降嘉種維秬維秠鄭箋云

天應堯之顯后稷也接神契白虎通共見冀美下

嘉禾原注或異畝同穎或孽連數穗或一稔二米案天武帝七年忍海連

獻瑞稻五莖每莖有枝同八年縵忍勝獻嘉禾異畝同穎曰

幡獻瑞稻每莖有枝已上天武紀持統帝六年伊勢獻嘉禾

形狀欠持統紀文武帝元年京人大綱百足獻嘉禾形狀欠

欠大寶二年近江獻嘉禾異畝同穎神龜四年

河內獻嘉禾異畝同穎弘仁五年大和八島寺有

嘉禾一莖十八穗仁壽元年河內獻嘉禾一莖三

德貞觀十一年備前獻嘉禾二莖一莖十九穗一

紀元慶八年甲斐生嘉禾其一十三莖五十穗其
 成延喜五年上野獻嘉禾圖一莖九穗瑞應圖日本紀畧
 異畝同穎謂之嘉禾宋志五穀之長王者德盛則
 二苗同秀白虎通嘉禾者大禾也成王時有三苗
 異畝而生同為一穗周公曰天下當和為一乎果
 有越裳氏重九譯而來矣運斗樞璇星得則嘉禾
 液春秋說題辭天文以七立精以五故嘉禾之滋
 五尺五七三十五神盛故連莖三十五穗以成盛
 德禾之極也禮含文嘉春秋感精符共見醴泉下
 淮南子見景星下

草

原注形似珊瑚枝葉連結或丹或紫或黑或金色或隨四時變色一云一年三華食之令眉壽

案皇極帝三年大和言菟田郡人押坂某遊山得

紫菌高六寸許而食之无病而壽皇極天武帝八

年紀伊貢芝草其狀似菌莖長一尺神龜三年宮

中生玉來救朝野文人上詩賦聖武天長四年大

枝總成獻四莖同七年真野王獻已上承和二年

清原夏野獻芝艸一莖兩枝一枝長一尺六其色

紫朱相雜仁明仁壽元年駿河獻瑞草紫葉朱莖

文德瑞應圖草之精也王者德无所不通四方有

歌詠之聲則生又云王者敬事者老不失故舊則

生接神契王者德至草木則木連理芝草繁宋志

王者慈仁則生瑞命顧野王曰王者德感山川丘

陵則芝草植慧琳音義

華平原注其枝正平王者德強則仰弱則低也案接神契瑞應圖祥瑞圖

六典作華華瑞應圖其枝正平王者有德則生德

剛則仰柔則俯宋志同白虎通華華者其枝正平

王政令均則生今本白虎通无此文而云德至地則大平感或大平華平一物乎

薛綜曰華平瑞木也天下平則其華平有不平處

其華向其方傾文選東援神契見蕙英下又符瑞

圖雙蓮為華華獻瑞蓮一莖二花者見舒明皇極

元明光仁清和等紀

人參生原注是案運斗樞搖光星散而為人參人君

廢江淮山瀆之祠斬代无度則搖光不明人參不

生禮斗威儀君乘木而王有人參生下有人參上

有紫氣

竹實滿原注滿案淮南子見流黃下

樹桂合生案運斗樞樹桂合剛陽樹桂陽星之精所生也合猶連

木連理原注仁木也異本同枝案國史所載不可枚

舉又有草連理見皇極紀曰三年六月癸卯大伴

長德獻百合華其莖長八尺其本異末連符瑞志
異根同體謂之連理宋志王者德澤純洽八方同
一則木連理瑞應連理者仁木也或異枝還合或
兩樹共合漢終軍傳其枝旁出輒復合于木上衆
文內附示无外也援神契見芝草下

嘉木案木一作本其品物符應未詳蓋存譚紀所
謂大和城下郡大和神山生竒藤其根彫成十六
字王大則并天下人此內任太平臣守昊命天平
寶字唐大曆中亦有成都瑞木有文天下太平見金
史恐此類是乎

戴角麀鹿原注北鹿案未詳

駁麀原注如案一作駁麀又作駁麀作駁麀六典作
駁鹿又駁鹿見漢武帝紀當時以為瑞鹿麀鹿字
相近未知孰是孰否

神雀原注五色者也又大如鷄雀黃喉白頸黑脊案
腹斑文也○大如鷄以下漢書晉灼注同

互合看漢宣帝紀詔文

冠雀原注戴冠者也案未詳六典不載

黑雉案未詳

白鵲案未詳六典不載曹植作白鵲頌蓋當時為

祥

右下瑞壹拾伍種。唐書云拾肆種。六典拾叁種。恐壹種逸。

延喜式考異附錄下 終

別錄

日抱戴 貞觀九年十一月晦日乙丑日上有冠左

右有珥色黃白清和元慶八年正月乙酉廿三日

日有冠右有珥色黃左有白虹向日是名日抱陽

紀案援神契王者德及于天則日抱戴又黃氣抱

日輔臣納忠瑞應圖君賢得土地則日有黃抱

老人星 延曆二十二年十一月戊寅朔百官詣關

上表曰有司奏稱老人星見臣等謹案元命苞曰

老人星者瑞星也見則治平主壽類聚昌泰三年

十二月十一日乙丑見紀案孫氏瑞應圖承天則

老人星臨其國。春秋運斗樞。王政和平。則老人星
臨國。萬民以歌。春秋文耀鉤。見則主安。又云。王者
安靜則見。

紫雲

仁壽二年二月丙辰。播磨五月癸巳。大和。文

紀。天安三年正月戊寅廿一日。美濃。貞觀十四年

二月廿一日。佐渡十三年十一月十八日。十四年

十二月十二日。十五年二月十五日。飛驒大野郡

愛寶山見。清和紀

赤雲。貞觀十八年八月庚戌六日日入之時。赤雲

八條起。自東方直指西方。廣治及竟天。瑞祥志。天

氣峙峙。山川出雲。古云。氣如大道。一條若三四五

條者。大赦。人民安樂。清和紀案。隋書天文志。太平之

應也。一日昌光。赤如龍狀。聖人則見。同上

瑞雞。天武帝四年正月壬戌。大倭貢。五年四月辛

丑。漆下郡貢。其冠如海柘榴花。天武紀

白山鳩。持統帝八年六月庚申。河內更荒郡獻焉。

持統紀

白鷹。天武帝四年正月壬戌。東國貢。天武紀

白鷓鴣。雄畧帝十一年五月朔。近江粟太郡上言

有白鷓鴣。集谷上濱。詔置川瀨舍人。雄畧紀

白燕 天武帝六年六月葛野郡天武持統帝三年

八月讚吉御城郡持統文武帝三年八月伊豫慶

雲元年七月左京神龜二年正月山背備前文武

延曆三年五月攝津桓武大同三年五月播磨平

紀貞觀八年六月丹波清和元慶四年七月伯耆

獻馬陽成

三足雀 天武帝十二年正月庚寅筑紫大宰貢丙

午宴親王以下群臣於大極殿觀之天武

白雁 和銅五年三月戊子美濃獻馬元明

白鳩 文武帝三年三月河內錦部郡慶雲三年五

月河內石川郡文武和銅六年正月備前元明養

老四年正月大宰府元正神護景雲三年五月伊

勢員辨郡獻馬高野符瑞圖見中瑞

白鶴 和銅八年正月朔丹波獻馬元明

鷄 神武帝戊午年十二月朔丙申討長髓彦不克

適天陰雨冰有金色靈鷄集天皇弓弭其光輝暉

煜如流電賊軍眩迷不能復戰神武天武帝四年

正月壬戌近江貢白鷄天武

白茅鷄 天武帝十年八月壬午伊勢貢馬天武

白巫鳥 天武帝九年三月朔攝津貢馬上

木兔鷓鴣 仁德帝之生。應神帝二十一年有木兔入殿是

日大臣武内宿禰亦生子鷓鴣入室應神帝以為

祥以其鳥名相易名子。仁德紀

白蝙蝠 持統帝八年飛騨荒城郡獲焉。持統紀

麟角 天武帝九年二月辛未有人得獸角於葛城

山以獻之其本二枝而其末合有肉時人以為麟

角。天武紀

白猿 元慶三年十一月二十七日石見獻焉。陽成紀

白鼠 見聖武高野光仁桓武平城諸紀无賞賜

白鼈 文武帝元年九月丙午近江獻焉。文武紀

白蛾 持統帝六年九月癸丑越前獻焉詔曰獲於

角鹿郡浦上之濱加笥飯神封。持統紀

蚕 天平勝寶九年八月己丑駿河益頭郡人金刺

麻呂獻蚕兒成字其文云五月八日開下帝標知

天皇命百年先是三月戊辰王宮承塵帳現天下

太平之字於是改元天平字。高野紀

黃金 文武帝五年三月戊子治陸奥金鉏甲午對

馬貢金。二年治金鉏建元曰大宝。天武紀天平二十一年

二月丁巳陸奥小田郡貢金四月丁未改元天平

感寶七月甲午讓位皇太子改曰天平勝寶。高野紀

卷之五十五
三十五

銀 天武帝三年三月丙辰始出對馬奉諸神祇須

賜小錦以上天武紀

銅 慶雲五年正月乙巳武藏秩父郡獻銅改元和

銅元明紀先是因幡周芳等獻銅鉏見文武紀



別錄終

