

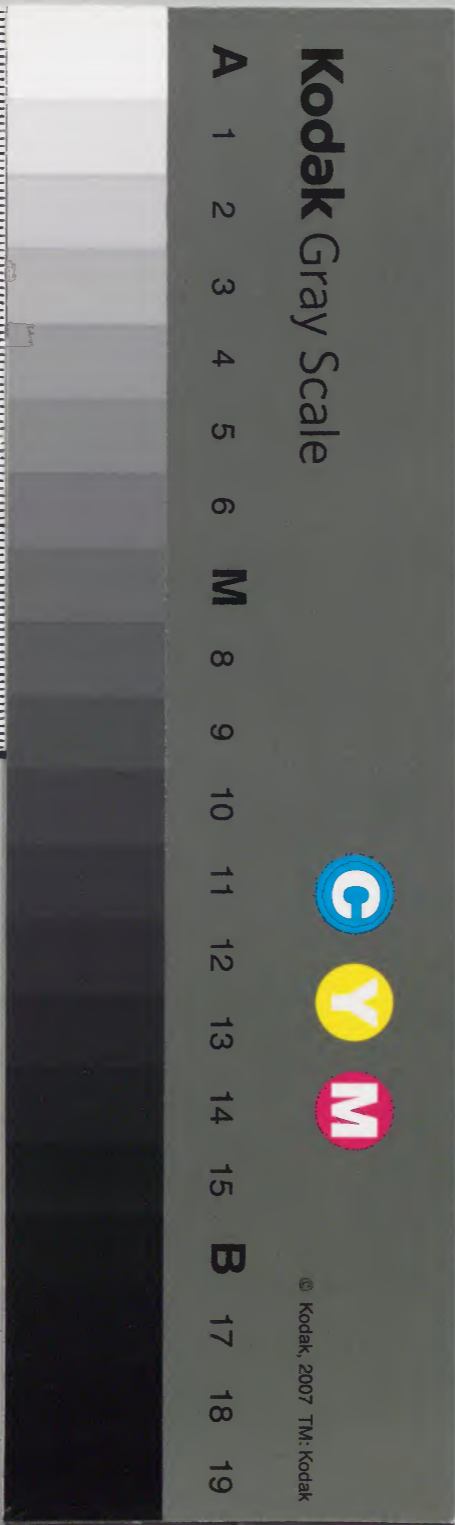
# 續皇朝史略

四

			二〇二九	和書門
一五八	三九			
冊架函號類				

三六九	二〇二九	和書
函架	一五五	
	冊架	

內閣文庫	
番號	和 20295
冊數	15 ( 14 )
函號	269 38







續皇朝史略卷之四

水府史臣青山延于著

延光校

正親町天皇諱方仁後奈良帝長子母贈皇太后藤原

氏皇胤運錄紹○永祿元年夏五月大將軍義輝自朽木谷

進陣阪本佐佐木義賢帥兵一萬餘護衛之足利季○

上杉景虎與武田晴信構兵每歲出屯於河中島至是

遣使求成晴信許之乃隔河相見景虎先下馬晴信曰

吾許卿馬上相見景虎大怒輒復上馬而去遣人讓之

晴信答之不遜景虎益怒由是和議遂敗相持數月引

淺草文庫



軍而去甲陽軍鑑○六月義輝至如意嶽移陣勝軍山三好  
範長遣松永久秀攻之佐佐木義賢拒戰不利乃與範  
長講和○冬十一月和議成義輝徙居相國寺範長來  
見於是京師稍安河內守護代安見美作守逐其主畠  
山高政高政奔紀伊○十二月義輝徙居本覺寺李世  
○是歲天下大旱皇代略記○足利義氏還古河足利判鑑○二  
年夏四月齋藤義龍弑其父利政初利政以義龍為庸  
劣愛少子欲立為嗣義龍怨之殺其二弟遂嚴殺利政  
信長記○秋七月畠山高政起兵紀州與三好範長講和  
八月範長取高屋城納高政安見奔大和高政與範長

合謀納細川氏綱於淀城李世記○三年春正月行即位

禮補任時朝廷衰敝不能行禮於是毛利元就獻租稅以

助國用始得行禮龍造寺記○二月範長從義輝入朝任修

理大夫其臣松永久秀任彈正少弼李世記○夏五月上

杉景虎至京師見義輝義輝賜名輝虎補關東管領將

家譜○今川義元帥兵四萬侵尾張攻鷺津九根二城織

田信長將兵二千往救之馳至中島義元既拔二城至

桶狹間桶狹間地名地勢險隘因名焉休士卒張燕張燕今據信長譜不載信

長欲進擊之諸將以兵少皆諫之信長曰義元戰勝而

兵老擊之必克信長記○按本書係天文梁田出羽守

續皇朝史略卷四



獨保奇勝記初信長出師祈捷熱田及過沓懸嶺風

雨暴至樹枝皆偃信長以為神助徑前敵之眾皆擾亂

遂大敗之斬義元信長逐北斬首二千餘級進拔數城

兵聲大振信長既歸清洲論功行賞授梁田以沓

懸邑賞過獲義元者人以此稱焉備前老

外史氏曰世之論功大抵以焦髮灼爛者為上賞至

曲突先見之言黜而弗錄徃徃皆然信長之行賞先

善謀而後首功可謂善賞矣宜其興也勃焉

初今川氏輝之死也義元兄為僧在花倉寺與義元爭

立義元殺之李世及是義元見其靈在側曰爾祿盡矣

記

又國中數有怪果致是變云長○畠山高政既

歸高屋以安見素得眾心恐國人叛已復為守護代三

好範長聞之大怒遣弟之康攻之六月範長發四國兵

進陣守口秋七月破高政于玉櫛九月進攻高屋高政

奔堺範長使之康守高屋○冬十一月松永久秀平大

和居信貴城李世○十二月戊戌雷長○四

年春二月以飛驒國司藤原嗣賴任叅議補嗣賴稱妙

小路時兵革相踵朝臣任國司者徃徃為土豪所滅唯

飛驒伊勢土佐三國司僅存云○三月大將軍義輝令

三好範長與細川晴元平李世○上杉輝虎已補管領

記



威震關東憲政諸將多屬之自將兵九萬伐小田原北  
條氏康會諸將問計諸將或言發兵逆擊或言發江戶  
川越兵前後夾擊衆議不一氏康曰輝虎鷙勇絕倫其  
鋒不可當不如嬰城固守持久以困之待其銳氣稍衰  
擊之破之必矣乃飭守備與輝虎相持月餘堅壁不敢  
出夜潛遣兵縱火敵營奪其輜重輝虎糧盡輒引去至  
鎌倉拜鶴岡祠關東將士迎謁路傍忍城主成田長泰  
禮頗倨輝虎大怒取扇撲其面長泰謂其人曰吾安能  
忍詬事之乎遂不辭而去諸將由是亦皆叛去輝虎遂  
班師關東兵○秋七月六角義賢城勝軍山畱討三好  
亂記

範長畠山高政起兵應之進屯和田範長遣子義興陣  
梅津與義賢相持義賢率兵二千陣神樂岡松永久秀  
來攻義賢選射手三百憑林射之飛矢雨下久秀兵多  
死遂引去初明應中有伊賀人曰置豐秀者以善射聞  
後事高賴定賴義賢學射豐秀盡其術豐秀弟子吉田  
豐稔其子豐經皆善射後之言射藝者皆以此為祖云  
季世○八月上杉輝虎將兵一萬三千至信濃陣西條  
山武田晴信聞之出次河中嶋駐軍五日入海津城召  
山本晴幸馬場信房議戰晴幸曰我兵二萬分一萬二  
千罷西條主公以八千陣河上待其半濟而擊之蔑不



克矣晴信從之乃使高坂昌信馬場信房等將兵向西  
條分兵八千為三隊武田信連將左軍長子義信將右  
軍晴信自將中軍九月丙申輝虎名部將謂曰我與晴  
信構兵十餘年未能得志明日之戰吾當入其麾下與  
決生死矣其夜潛出西條濟河而陣晴信不之覺至曉  
日昇霧霽晴信見敵軍逼已而陣錯愕急更其陣部伍  
頗亂輝虎乃率銳兵徑擣中堅見晴信踞胡牀馬上揮  
刀連擊者三晴信舉團扇扞之部將原大隅手槍鎧之  
不中誤搥其馬馬駭逸去衆不知其為輝虎及去始知  
之莫不懊恨也既而信房昌信等自西條馳還擊之越

軍竟退走死者無算是役也晴信父子皆傷部將武田

信繁山本晴幸初鹿源五等戰死士卒亦多死甲陽軍鑑○

是歲美濃國主齋藤義龍卒子龍興嗣總見龍興驕侈

無度氏家常陸介稻葉伊豫守伊賀伊賀守本州豪族

稱為三士抗疏切諫龍興不從三士遂叛降尾張總見記齊

藤道淺井長政聞之出兵攻龍興長政久政之子也次

政庸劣失政而長政雄武絕倫威名日著國人歸心織

田信長方有經略天下之志遣使修好以其妹妻焉淺井

三代○五年春三月三好之康及畠山高政戰于久米

田敗死○夏四月高政圍三好範長於飯盛城五月三



好義興松永久秀等將兵八千援之久秀使人離間游  
 佐信教信教據畠山系酋高政黨聞之以為信教叛高政遂引  
 兵而去義興遣兵追躡大破之高政奔堺信教奔石山  
 於是畿内悉屬範長六角義賢聞高政敗引還近江○  
 六月熊野本宮火季世記○冬十二月出雲守護足子晴  
 久卒子義久嗣晴久與毛利元就構兵數歲其屬國皆  
 為元就所并僅有出雲半國兵力益弱至是卒安西是軍策  
 歲六角義賢老子義弼嗣義賢薙髮稱承禎總見○六  
 年春二月雷震東寺塔災○三月細川晴元卒季世記○  
 式部卿邦輔親王薨補任○秋八月三好義興卒於芥川

城或曰松永久秀鳩之範長取弟一存子義次為嗣任  
 左京大夫自是久秀益無所憚季世記○冬十月寬欽法  
 親王薨補任○十二月細川氏綱卒○初六角義賢嬖後  
 藤但馬委以國政但馬依勢弄權國人多歸之義弼密  
 與左右謀召而誅之其黨與據邑作亂季世記義弼走曰  
 野城主蒲生定秀竭力保護遂平國難勢州軍記定秀世仕  
 六角氏系其子賢秀相繼秉權勢州軍記○七年春正月  
 北條氏康及里見義弘戰于鵜臺大破之關東兵亂記北條五代記  
 ○夏五月初三好範長喪其子哀不自勝至是發疾松  
 永久秀諧安宅冬康殺之冬康範長之弟也既而知其

續皇朝史略 卷四

六



無辜深悔之由是疾益劇秋七月範長卒李世記○八月

織田信長伐美濃克之圍齋藤龍興於稻葉城將士悉

降龍興奔近江後信長徙治稻葉名曰岐阜信長譜見記○

八年春正月初武田晴信以飯富兵部為義信傳義信

密謀叛至是事覺叔兵部誅之幽義信義信自殺甲陽軍鑑

初晴信娶內大臣藤原實望女生三子長義信次信之

次勝童武田系畷最後嬖誅訪氏生勝賴有寵義信不平遂

謀叛云總見記

外史氏曰武田晴信逐其父自立而其子義信亦謀

叛逆所謂出乎爾者反乎爾報復之速天道豈可誣

乎

○夏五月松永久秀弑大將軍義輝初足利義維子義

榮在阿波義維子據系畷畷入京師欲引三好範長為謀主範

長不聽至是說久秀及三好長祿三好政康等使畷義

輝久秀許諾二川分記時義輝惡久秀專肆密謀除之

未發將軍家譜庚申久秀等罷二條第義輝帥左右拒戰卻

敵數次遂遇害年三十三二川分記久秀縱火焚第義

輝母藤原氏赴火而死義輝弟二人一日周畷為鹿苑

寺主一日覺慶為一乘院主久秀遣兵誘殺周畷細川

藤孝奉覺慶奔近江還俗更名義昭李世記將軍家譜 ○六月



贈義輝左大臣從一位足利系譜將軍家譜 ○秋七月久秀與長

緣政康等爭權有卻三好康長與長緣等謀除久秀迎

義次入高屋城久秀聞之與畠山高政合謀守多門城

李世 ○冬十一月織田信長與武田晴信通好初晴信

以少子勝賴承誅訪氏之後以為高遠城主至是信長

遣使求昏晴信許之甲陽軍鑑 ○本書係信長有窺畿

內之志故與晴信修好使無東顧之憂也信長譜 ○九

年春二月松永久秀帥眾七千陣小野三好康長遣兵

攻攝津瀧山城破之畠山高政侵河內義次擊破之夏

五月久秀至界與高政合兵拒守義次遣康長等帥眾

一萬五千擊之久秀使界富商居間義次遂引去 ○六

月葬三好範長初範長之死也義次尚幼以故秘喪至

是始葬焉 ○足利義榮自阿波至兵庫久秀黨與皆棄

城遁李世 ○秋七月前太政大臣植家薨補任 ○毛利元

就攻出雲數年至是拔富田城斥子義久降雲州悉平

安西 ○九月伊丹親興送款義榮 ○冬十二月義榮移

屯富田李世 詔叙從五位下任左馬頭系 ○十年春二

月初義榮之入也因久秀長緣以成事義次不與謀及

義榮嗣位長緣政康並見寵遇義次心不平之至是竊

與久秀通久秀乃迎義次入信貴城募兵據南都長緣



等進屯東大寺冬十月久秀嚴東大寺大破之營中適  
失火延燒大佛殿李世記○北條氏康帥眾三萬五千攻

上杉輝虎於厩橋焚郭中以報辛酉之役時武田晴信

將兵二萬為氏康後繼輝虎不敢出遂解兵而去濟利

根川會暴風揚沙甲軍恐輝虎追躡而輝虎竟不出陽甲

軍○是歲織田信長與東照公行成以其女嫁公子信

康信長譜○十一年春二月源義榮拜征夷大將軍李世記

○初義昭奔近江依六角義賢求入京屬國有難不果

納如若狹依武田義統國小而弱不能成事遂如越前

依朝倉義景義景善遇之已而禮待寢衰李世記欲如

美濃使日者大華筮之遇臨之節大華曰知臨大君之

宜吉公必歸京師矣義昭意乃決信長記遣細川藤孝上

野清信說織田信長信長大喜使不破河內逆之秋七

月義昭至美濃信長迎謁獻太刀鎧馬館之立正寺供

億甚備義昭曰昊天降禍先君遇難孤流離播越備嘗

艱難焦心苦思欲以報仇若藉卿之力得討逆賊則不

啻復先君之讎有大造於社稷也信長譜信長曰公不以

臣不肖辱臨敝邑臣敢不竭力以畱收復義昭大悅町室

日○八月信長遣使招諭義賢使者三反義賢竟不奉

命九月信長討義賢連戰破之義賢棄觀音寺城遁去



諸城皆降信長獨日野城主蒲生賢秀固守不下信長

使神戶藏人說之乃降以其子氏鄉為質氏鄉年甫十

三信長見而奇之曰此兒視瞻不凡必為奇士以女妻

焉勢州江州悉平遂奉義昭入京師令部下嚴禁侵掠

由是居民安堵進攻攝津伊丹親興率兵來屬時三好

康長守高屋篠原長房守越水皆棄城逃池田勝政出

質乞降自餘城寨皆望風款附季世○大將軍義榮病

疽卒于富田補任季世○冬十月三好義次松永久秀乞

降義昭惡其弒逆欲誅之信長曰平治天下當務綏撫

且彼族疆大不如含弘以收其用矣義昭乃止

外史氏曰久秀之行弒逆天下之所惡罪不容於死

方其來降也宜肆諸市朝以正典刑庶足以伸大義

於四方如是則天下之人孰不奮勵以應之一舉而

天下定矣奈何憲其疆盛而宥其大罪何以服天下

而戒將來哉遂使亂賊之徒不知所懼卒致禍起蕭

牆變生肘腋厥亦有所自也

諸寇悉平信長乃分河內封義次分攝津封伊丹親興

池田勝政遂歸京師義昭館于本國寺信長次清水寺

季世甲午義昭拜征夷大將軍補任義昭賞信長功任左

兵衛佐封以山城和泉河內攝津近江五國信長固辭



不受請和泉界及近江草津為封邑置守吏辭還岐阜  
 ○十一月三好黨與復起畿内大亂季世記 ○關白前久  
 罷 ○十二月以皇子誠仁為親王左大臣藤原晴良為  
 關白補任 ○武田晴信侵駿河今川氏真親將拒之次清  
 見寺諸將皆叛應晴信氏真退保駿府晴信使人焚之  
 氏真奔懸川初氏真嗣職無復讎之志溺於聲色殫極  
 奢侈嬖人三浦右衛門用事擅威福由是賞罰顛倒將  
 士離心中外憤怒以至於亡甲陽軍鑑 是歲上杉輝虎與北  
 條氏康行成養氏康子景虎為嗣北條記 ○大友義鎮伐  
 宗像重繼毛利元就帥師援之自是義鎮與元就構兵

累歲不決安西軍策 義鎮薙髮稱宗麟系畷 ○十二年春正月

三好康長三好康政岩成古通等嚴本國寺三好義次

池田勝政伊丹親興率兵赴援戰于桂川失利會細川

藤賢三淵藤英等出戰勝政收兵復戰前後夾擊大破

之時義昭告急岐阜信長帥眾五萬入援未至而賊敗

季世記 ○北條氏康將兵四萬至駿河屯薩埴山畷納今

川氏真武田晴信出駿府次于興津河原與氏康父子

相拒初北條氏康以女妻氏真其子氏政娶晴信女甲

相方睦及晴信奪駿府氏康大怒興兵相攻甲陽軍鑑 ○二

月信長修二條第因其舊址拓其東北穿隍塹甃以鉅



石課畿内及諸國助役役夫不足至今士卒執畚鍤云

信長記夏四月二條第成大將軍義昭徙治焉季世記

長時京師屢歷兵革皇宮大壞信長命修治之令村井

道家本書不載名今董後記信長信長以部將木下秀

吉為二條留護義昭既徙二條謂信長曰方今兵革未

弭宜留驍將一人衛護我矣時佐久間信盛柴田勝家

以宿將見任用議者謂二條衛護必以二將為之既而

信長命秀吉眾皆驚愕秀吉群臣嫉秀吉寵遇屢譖之

信長待之愈厚常曰用人之道當擇能否何論新故乎

信長知人善任眾以此服之太閤記

外史氏曰方天步艱難群雄雲擾之時非唯主擇臣

臣亦擇主故所事得其主則言聽計從功成名著所

事不得其主則竭忠見疑抱材見黜此忠臣義士之

所以憤歎也信長之任用其臣有才必舉有功必錄

英傑之士咸得展其智能秀吉起於寒微十數年間

列為諸侯可謂善擇其主矣由是觀之雖有忠義智

勇之士非遇英特之主安能施其材略哉

秀吉尾張中村人不詳其世系父曰筑阿彌母夢日入

懷而生之名曰日吉幼而穎悟及長倜儻有大志大閤記

吉家甚貧捕鱒魚以自給年十六往遠江事松下之綱



秀吉譜○太閤記作一日之綱問以甲冑之製曰有胴

丸者屈伸稱宜其製甚便之綱乃使秀吉買之付以金

數兩秀吉以謂吾得此金以為資裝擇良主而事之富

貴可期也謀諸村父村父曰信長曠世之雄汝宜委質

焉秀吉遂事信長稱木下秀吉秀吉貌極寢面似獼猴

信長見而奇之曰汝面類獼猴必輕捷也由是眷遇日

隆太閤記○東照公攻遠江克之今川氏真奔小田原

初東照公與武田晴信修好約曰君徇駿州則我略遠

州請以大井河為界晴信許之東照公攻氏真於懸川

至是拔之甲陽軍鑑五月東照公按行遠州至金谷甲斐將

山縣昌景遇之於路見其兵少進而薄之東照公擊卻

之時晴信與北條氏康相距於薩埴山累月不決東照

公已怒晴信之渝盟乘虛攻駿府守將山縣昌景棄城

遁晴信以為腹背受敵此危道也乃収兵還甲府氏康

亦引去武德大成○六月壬子氏遺臣山中幸盛復出雲幸

盛出雲人膂力絕倫有勇略義久之亡也幸盛依松永

久秀時經久之孫勝久為東福寺僧幸盛說以起兵令

還俗奉以為主會毛利元就與大友義鎮構兵幸盛覘

其空虛奉勝久入雲州城新山而居焉招募義故所在

響應數日間得兵三千餘累拔十五城又攻伯耆取岩



倉城於是備前備後美作皆應勝久軍聲大振安西軍策○

秋八月織田信長伐伊勢取安香城國司北畠具教保

大河內城信長進圍之具教距守累月城中糧竭請行

成以信長子信雄為嗣信長許之遂解圍而還信長軍記

記具教准后親房之裔世為伊勢國司具教累官至中

納言讓國其子具房本書作信意誤信意雄初名今從北畠國司系焉而老焉

其族木造具政與具教有隙具政弟為僧居源城寺好

武有才幹勸具政作亂潛通信長源城寺後還俗改名源利川氏住兵

羽部少輔秀吉時賜姓國大亂信長帥眾伐之諸城悉降遂

平勢州軍勢州軍記○河內守護代游佐信教逐其主畠山高

政立高政弟昭高李世記○九月大內輝弘入周防募兵

取山口輝弘政弘之子也初為僧後還俗事義輝賜名

輝弘至是起兵取山口冬十月毛利元就遣吉川元春

擊輝弘破斬之安西軍策○武田晴信伐小田原北條氏康

堅壁不敢出晴信焚郭中而去氏康使其族氏輝氏邦

等將眾二萬扼其歸路戰于三增山敗績十二月晴信

略駿河氏康所置戍兵棄城潰去晴信遂取駿河甲陽軍鑑

○元龜元年春正月毛利元就遣輝元及吉川元春小

早川隆景擊厩子勝久連戰破之安西軍策○夏四月以皇

子覺恕法親王為天台座主彦胤親王叙二品補任○織

田信長



田信長伐越前拔手筒山金崎二城信長記初信長之

納義昭也義景擁兵不赴及義昭罷位又不至信長大

怒至是自料計之記見會淺井長政叛信長引兵而還

五月獻捷京師遂還岐阜佐佐木義賢使其客杉谷善

住房要之於千草越持銃狙發誤中其袷從者請索賊

信長不許○六月義賢起兵甲賀次野洲川柴田勝家

佐久間信盛擊破之斬級七百餘○信長怒長政叛已

攻橫山城長政乞援於義景義景使其族景延帥眾一

萬援之東照公將兵會信長信長使稻葉義通助其軍

信長與長政夾姊川而陣乙丑長政亂流而進先鋒礮

野秀昌奮戰甚銳信長兵却走東照公擊景延軍破之

義通乘勝橫衝長政軍遂大敗之獻首級於京師信長譜

初長政與信長婚也信長來見長政饗之成菩提院其

部將遠藤直繼見信長侍衛甚少還白長政曰信長雄

才絕倫其志不小君與信長勢不相容今因其無備番

之臣一人足以辨之然後君舉兵攻岐阜可一舉而定

也長政不從直繼恨其失機及是潛入信長軍欲刺信

長為麾下所殺淺井三代記

外史氏曰直繼之料信長有先見之明然而專聶之

計未為得也方是時長政之於信長非素有纖芥之



恨徒忌其聰明斃之於鼎俎之間天下之人孰能與之哉且英雄之起自有天命以張良之智不能逞志於博浪范增之勇不得快意於鴻門直繼之策安保萬全哉長政之不從亦足以觀其偉度矣

○初三好黨與奔阿波池田勝政與其族池田豐後守有隙至是勝政誅豐後守其徒遂叛逐出勝政遣使阿波與三好黨約擊京師會信長課本願寺光佐出科役錢由是光佐亦怨信長潛通三好秋七月長緣康長等自阿波入攝津築砦中島浚溝列柵為固守之計信長將兵三萬餘討之陣天王寺三好義次畠山昭高池田

勝政伊丹親興等來會三好政勝望風降附九月大將軍義昭帥衆次中島光佐出兵攻信長康長等決淀河堤灌信長營軍中大困信長議和康長等不聽會朝倉義景淺井長政出陣八王子宇佐山城主森可成拒戰死之長政乘勝進焚大津信長聞之奉義昭還京時敵兵據叡山信長使諸將圍之季世遣使招諭僧徒僧徒不從信長素惡僧徒橫肆不持戒飲酒食肉姦淫婦女贖貨黨賊然以敵兵尚盛優容之信長信長與義景相持累月朝廷遣使平之諸將各還鎮季世○冬十月北條氏康卒氏康智勇絕倫馭下寬緩能得衆心故能殄



滅勁敵竟并八州云北條○二年春二月佐和山城主

礪野秀昌降信長信長使丹羽長秀守佐和山信長譜○

夏五月尾州長島一向宗作亂信長率兵討之賊兵拒

險邀擊氏家全死之信長譜○六月毛利元就卒孫

輝元嗣毛利元就有八子長隆元蚤卒生輝元次元春

次隆景隆景尤有才略為世所稱毛利元就幼而警敏

有大志嘗詣嚴島社及歸問從者曰汝亦有祈乎曰然

臣祈君之并山陽而已元就恚曰何祈之少耶其志欲

并海內僅得數州欲并中國何以得中國時年十二人

皆服其量後果并山陽甲陽軍鑑按大友記載義鎮幼時詣由良八幡社語與此全同

未知孰是至是卒年七十五寬永先是輝元隆景在出

雲間元就病篤引還留元春護其軍至是元春屯高瀨

間計自奮曰吾當殲此敵以慰先君之靈也乃發高瀨

聲言攻伯耆山中幸盛聞之合諸將兵欲躡其後元春

乘虛圍末石執幸盛幽之幸盛脫走美作元春又攻新

山日子勝久棄城遁安西軍策○秋九月信長焚叡山悉捕

僧徒併其所蓄婦女童幼皆斬之以志賀郡封明智光

秀信長光秀美濃人土岐之族也亡命游越前後事信

長屢建戰功竟至貴顯信長○是歲皇宮成殿堂門廡

悉依舊制壯麗可觀繼絕興廢又借金於都民收其息



新編 信長 傳 卷之四

一七

以供經費蠲關征弛徭役由是商旅相通天下大悅○  
 三年春三月信長營邸第於京師信長記○河内游佐信  
 教弒其主畠山昭高季世記國中大亂信長遣兵討平之  
信長譜按本書係天正二年今從李世記○秋七月前中務卿貞敦親王薨  
補任○冬十月武田晴信侵遠江陷多多良飯田二城信  
 長遣部將佐久間信盛瀧川一益平手汎秀援濱松十  
 二月晴信進軍三方原部將小山田信茂視師歸報曰  
 參師單而薄濃師衆而不整擊之必克矣晴信乃使信  
 茂挑戰東照公帥麾下直突山縣昌景陣昌景敗走信  
 茂兵亦却武田勝賴橫衝濱松軍衆遂大敗平手汎秀

死之甲陽軍鑑汎秀政秀之子也武德大成晴信怒信長之畔盟  
 送汎秀首於信長讓之遂與信長絕諸將勸晴信攻濱  
 松高坂昌信諫曰以臣觀之未見其可今圍濱松不可  
 猝拔相持累月信長大舉來援內外受敵進退必危當  
 是時上杉輝虎乘間入寇北條氏政觀釁而動何以禦  
 之晴信乃徙軍刑部○天正元年春正月大將軍義昭  
 遣上野清信於刑部賜書晴信使與信長平晴信不聽  
 奉箋罪狀信長信長亦許晴信自是二國交惡甲陽軍鑑○  
 二月義昭忌信長威名竊欲置之密為戰備信長聞之  
 使僧日乘陳其無貳義昭不聽募兵城于石山堅田信

續編 信長 傳 卷之四

一七



長使柴田勝家明智光秀丹羽長秀等攻石山拔之又  
 攻破堅田○三月信長帥師入京師細川藤孝荒木村  
 重詣逢坂納款進陣東山夏四月縱火攻義昭義昭窮  
 蹙求成信長許之遂班師豫料和議復敗使長秀造戰  
 艦數千以備湖上信長記○武田晴信卒年五十三初晴  
 信欲畧遠參二州觀兵京畿會伊勢國司北畠具教使  
 使送款約以戰艦數十隻相迎晴信乃欲自吉田航海  
 以入京師進至鳳來寺規取吉田城既而發疾甲陽輿  
 歸甲府及信州波合而卒武德大成按本書說晴信  
 而死甲陽軍鑑詳辨其誣然以晴信詭譎遺命秘喪觀  
之蓋則中統故為隱諱耳軍鑑之說曲為回護未可信

也姑附 病革召諸將遺命曰我死之後宜深秘喪諸國

備我病不審其死必不侵我境吾預署華押數百紙以  
 備四方書問信綱容貌肖我有問病者令信綱答之三  
 年之後須斂以甲冑沈諸誣訪湖中而後發後信勝尚  
 幼宜令勝賴權主軍事修好越後與之協謀又扼險要  
 以備信長至如氏政則不足深慮也諸將議從其遺令  
 至沈尸湖中終不忍而止晴信嘗造肖像懼其為敵所  
 毀故作火焰形以擬不動像其防患周密如此  
 外史氏曰武田晴信以悖逆得國殘虐不道取怨四  
 方恐身死之後敵國來侵故詭譎百端以欺天下但



知其智術之可以欺天下而不知其子之不肖不足以幹父壘墳土未乾而闔族夷滅宗社丘墟良有以也

晴信用兵紀律嚴明先計後戰臨機決勝其所居未嘗築城郭而敵兵不能侵其為列國所畏如此軍甲陽○秋七月將軍義昭復舉兵據宇治真木島信長帥師渡湖進圍二條第戍兵盡降轉攻真木島縱火焚之義昭奔普賢寺信長使佐久間信盛木下秀吉執義昭遷諸河內若江信長譜既又遷諸紀伊安西軍策以村井道家為所司代蠲地子錢弛徭役遂凱旋○信長至近江拔木戶

田中二城益封明智光秀時岩成古通守淀城細川藤

孝破斬之信長記○山中幸盛因柴田勝家請曰公征中

國臣請先驅願以出雲授臣主勝久信長許之安西軍策

八月大風皇代略記○信長伐淺井長政攻月瀨城下之進

陣山田朝倉義景自將兵二萬來援陣地藏山會燒尾

城主淺井對馬以城降所在響應義景遁還信長追擊

斬級數千獲齋藤龍興信長記龍興初龍興奔攝津黨

三好氏李世記後屬義景至是戰死信長譜信長長驅至越

前次于敷賀所向皆降義景歸一乘谷眾皆散亡義景

潛出匿於大野六坊信長遣兵大索朝倉景鏡斬義景

續明地略 卷四



續皇朝史

持首出降信長傳首京師信長記執義景母及其子斬

之以前波播磨守為守護代信長記還園小谷城久政守

外城城陷自殺長政守牙城送其妻及三女子於信長

奮戰而死年二十九淺井三代記信長以秀吉為小谷城主

信長記九月信長使畷田勝家攻鯉江城六角義彌

輸城而去得其客杉谷竹鋸斷其首尾州長島一向

宗復起據別所片岡二城信長擊破之遂屠二城信長譜

冬十一月三好義次叛信長其臣池田丹後潛謀翻

城納佐久間信盛兵義次自殺信長記二年春正月信

長宴諸將於岐阜漆義景及久政父子首傳以金薄出

以侑酒賜佩刀以賞其功信長譜越前餘黨起兵殺

守護代前波播磨守信長遣兵討之信長記三月信長

朝京師任參議補任信長譜信長奏請剪東大寺黃熟香分

賜將士信長譜夏六月武田勝賴侵遠州拔高天神

城先是勝賴攻濃州拔十餘城至是又拔高天神驕矜

益甚秋七月歸甲府燕諸將高坂昌信謂長坂長間曰

我國危亡在近長間曰汝何言耶昌信曰主公出兵數

捷狃勝伐功踈棄諸將不用其言不亡何待勝賴不悻

而罷時勝賴專任長間及跡部勝資勝資據南二人導

諛要寵護間諸將終以覆國甲陽軍鑑尾州長島賊據險

續皇朝史

三



拒守鈔暴近邑信長信忠分兵水陸並進連戰破之賊將乞降信長設伏於道擊殲焉使瀧川一益守長島城割伊勢五郡授之○是歲能登守護畠山義隆為其臣游佐其所弒信長遣兵討之能州之士多降越後信長譜

○木下秀吉城長濱自小谷徙居焉秀吉譜○武田信虎卒信虎在外三十餘年至是來伊奈始見勝賴勝賴欲迎入甲府以其兇暴如故而止未幾卒年八十一甲陽軍鑑

○三年春正月信長分遣使者於四境治道路造津梁關征弛徭役百姓大悅信長記○二月以無品邦良為親王補任○夏四月信長至攝津攻高屋城三好康長出

降又攻大坂城香西越後築岩堺津以應大坂信長破斬之信長記○夏五月織田信長大破武田勝賴于長篠初勝賴圍長篠累月與平信昌堅壁拒守城中食盡饑甚信昌使其臣鳥井勝商稱強右衛門勝商據常山紀談告急濱松東照公使勝商還報曰吾與信長出兵在近堅守勿降勝商至長篠為邏者所獲勝賴使勝商語城中稱信長不能來援不如趣降勝商偽許之既至城下大呼曰援兵尋至努力固守勝賴大怒殺之信長譜武德大成既而信長東照公來援勝賴欲戰部將馬場氏勝內藤昌豐山縣昌景小山田信茂等固諫之長坂長間跡部勝資勸之戰



勝賴從之信長列柵三重使銃手守之甲軍競進拔柵  
數千鳥銃應機俱發山縣昌景中九墜馬而死敵皆碎  
迸參軍乘之奮擊遂大敗之勝賴走還甲府二萬之軍  
死亡殆盡山縣昌景馬場氏勝內藤昌豐土屋昌次真  
田信綱原胤長等悉皆戰死武陽軍鑑信長稱勝商之  
忠烈厚禮葬焉山紀談常○秋七月信長入朝帝召燕  
便殿賜以天杯命親王諸臣蹴鞠使信長觀之尋詔進  
位信長固辭因請其臣爵命明智光秀為日向守木下  
秀吉為筑前守秀吉慕丹羽長秀柴田勝家威名改其  
姓稱羽柴總見信長素有西略之志賜長秀惟住姓光

秀惟任姓又改塙稱原田改梁田稱別喜皆齧九州名  
家之彌以示異日并九州大封功臣之意云○八月朝  
倉餘黨復作亂築砦各所拒守信長信忠進軍敦賀攻  
諸砦拔之時加賀賊徒蠢起遣柴田勝家等討平之九  
月信長賞諸將功以越前授勝家分府中授前田利家  
佐佐成政信長譜○冬十一月信長入朝拜權大納言補任  
信長記兼右近衛大將信忠為秋田城介信長譜是歲  
明使來豐後贈虎四隻象一隻孔雀鸚鵡麝香於大友  
義鎮大友記○四年春正月信長大治安土城造天主  
俗謂樓觀曰天主始於松永久秀久秀好天主教使明人  
天教之徒設樓觀祭天主故城樓亦曰名焉



續皇朝史略

造瓦一從明樣二月信長徙治焉信長記○夏四月住吉

社火略記信長修二條第信長記○安土城成信長譜天主高

九丈餘下築石臺高七丈二尺凡七層溝塹甃以大石

土木之美窮極人工信長記總見記○信長使細川藤孝荒木

村重惟任光秀筒井順慶原田備中等攻大坂城時本

願寺光佐構壘於木津難波而塞水路五月信長命諸

將攻取木津三好康長率根來僧徒攻之不利而退原

田進戰敵發鳥銃數百原田中丸而死敵兵竟圍天王

寺縱火燒之焚天王寺據天正年代記順慶光秀等拒戰不克信長

聞之自安土馳至大坂擊破之使佐久間信盛守天王

寺命松永久秀等守諸砦六月還安土信長譜信長記○冬十

一月信長叙正三位任內大臣補任○信長殺伊勢國司

北畠具教初具教養信雄為嗣既而悔之與武田晴信

通謀潛弑信長信長由是與具教有隙會具教臣毆辱

信雄侍童信雄訴之信長大怒命瀧川雄利等殺具教

并其二子家族十三人執具房幽於雄利家顯能以後

凡九世而亡軍勢州記○是歲源義昭自紀伊至備後居鞆

毛利輝元保護之信長由是與輝元構兵云安西軍策○西

洋人來豐後貢大礮大友義鎮得之大喜名曰國崩國

人以為不祥大友記○五年春二月紀州雜賀賊起信長譜

續皇朝史略

三十四



初本願寺光佐使誘雜賀民作亂以為勢援安西軍策信長使信忠信雄等討之信長進軍河內賊徒望風潰去三月賊將雜賀孫一降信長凱旋○秋八月松永久秀據信貴城叛九月使信忠討之信長譜○石清水宮震動有略記補任信長○冬十和漢合譯聲補任○彗星見北方逾年不滅略記補任信長○冬十月久秀與雜賀賊及大坂賊徒連和求援遣使者約期使者誤入佐久間信盛營信盛執之獻信忠信忠乃與信盛謀遣兵數百於信貴佯稱雜賀兵城中開門納之信忠急攻之信盛兵在內鼓譟應之城中驚擾久秀登天主縱火自焚信忠執久通斬之和州遂平久秀京師

人少貧賤游歷諸國後仕三好氏秉權京師及三好氏敗遂屬信長一日東照公見信長有一老翁侍側信長謂東照公曰君識之乎此即松永彈正也弒將軍叛三好焚大佛此三者人之所不敢為而彈正為之也久秀默然大愧由是深怨信長遂叛死久秀嘗營天主天主之設自此始○信長賜播磨於羽柴秀吉以畷毛利輝元信長譜○十一月信長任右大臣信忠任左近衛權中將補任○羽柴秀吉欲經略中國請信長券書信長未許會秀吉平但馬報捷安土信長乃下券書委秀吉以中國事信長譜初志松氏世領播磨其族上月十郎據上月



城別所長治據三木城見至是秀吉拔上月城使臣

子勝久守焉信長譜安○十二月東照公任右近衛權

中將補任創○六年春正月始行節會時兵革相踵朝

儀廢闕至信長崇王室興朝典觀者感歎信長○三月

上杉輝虎卒年四十九系高甲輝虎勇略絕人善用兵

每臨行陣馳行軍中數次隊伍乃定關東兵雅好藝文

其征能州適值九月十三夜會諸將讌飲賦詩曰露滿

軍營秋氣清數行過雁月三更越山併得能州景遮莫

家鄉念遠征其風流如此武家輝虎少薙髮不飲酒食

肉不蓄妻妾淡泊寡欲為世所稱云謙信輝虎既養北

條氏康子景虎為嗣又養甥景勝景勝長尾景政之子

勝為子甲陽軍鑑至是二人爭立相攻景虎敗走府中武田

勝賴將兵二萬援之景勝乃賂勝賴嬖臣長坂長閑跡

部勝資使說勝賴曰景虎得志氏政專制越後必為我

患不如援景勝以為與國勝賴從之景虎遂敗死甲陽軍鑑

北條勝賴以其妹妻景勝氏政由是與勝賴絕加賀能

登越中間亂悉降信長信長授加賀於佐久間信盛能

登於前田利家又授越中於神保越中越中使佐佐

成政佐之甲陽軍鑑○長連龍能州人長谷部信連之後與

國人温井景隆三宅長盛數相戰至是與連和總見連



續皇朝通志

卷四

龍後事利家

太閤記

○夏四月關白晴良罷信長輝右大

臣右近衛大將

補任

○毛利輝元使吉川元春小早川隆

景將兵五萬圍上月城信長遣茨木村重援秀吉相持

累月東軍數失利信長又遣惟任光秀筒井順慶瀧川

一益等援之又遣信忠信雄信孝將兵三萬為秀吉後

繼○五月大雨水

略記

○六月秀吉及元春隆景戰敗績

退保書寫山

安西軍策

信長命信忠班師

信長記

秋七月元春

攻勝久益急城遂陷勝久自殺幸盛出降尋見殺○初

浮田直家事浦上宗景後殺宗景奪其地

太閤記

既又屬

毛利氏及是役頗懷貳心稱疾不往密遣使送款信忠

既而上月不守直家誦元春隆景軍賀捷且請饗二將

欲伺間以圖之人或告其謀元春等竟不往人皆惡其

反覆云

安西軍策

○九月京師大水

補任

○豐後守護大友義

鎮侵日向時薩摩守護島津義久并日向大隅勢稍彊

大至是義鎮興兵擊之義久忠久之後世領薩摩

九州治亂

記○冬十月茨木村重以攝津叛信長十一月信長親

將至攝津攻茨木城高山友祥

稱右近

據高槻城以應村

重友祥素信天教信長召其徒諭之曰使友祥納款許

弘汝教不則悉逐之耶蘇之徒大喜告友祥友祥乃出

降信長賜之芥川郡中川清秀守茨木城密遣使送款

續皇朝通志

卷四

十一



遂取其城信長記 ○大友義鎮及島津義久戰于耳川在

向敗績初義鎮領九州探題蠶食七國威服鎮西驕肆

益甚好色悅倭賞罰猥濫又好天教毀神祠破佛寺眾

心離叛民皆思亂龍造寺隆信初屬義鎮至是狗肥前

筑後義鎮將士多屬焉聲勢大振九州治亂記 ○十二月信

長圍伊丹城築砦各所分置諸將乃還安土信長記 ○左

大臣藤原兼孝為關白兼孝植通之子也補任 ○七年春

正月內大臣藤原實枝薨號三光院實枝實隆之孫公

條子也世父祖之業學兼和漢三世至台司世榮之王代

覽 ○二月信長至京師賞孝子宗運賜米百斛復其身

遂如攝津案行諸砦指授方略信長記 ○夏四月前關白

晴良薨補任 五月信長還安土召法華僧日光淨土僧靈

譽論難日光辭屈不能答禡僧衣逐之初安土臣大脇

傳助建部紹智崇信法華惡靈譽請信長召日光論難

信長惡其生事遂誅二人 ○六月先是信長遣惟任光

秀伐丹波至是平之擒波多野秀治送於安土信長誅

之信長譜 ○秋八月信長遣信忠攻攝津九月初荒木村

重乞援毛利輝元又與大坂通謀欲夾擊東軍嬰城踰

歲援軍不至糧食且竭乃留將士守城潛與左右數騎

夜出奔足崎信長記 冬十月瀧川一益攻伊丹城諭戍兵



日汝主棄城遁去汝為誰守之不如速降也城中多內  
應者十一月守將荒木其乞降曰願說村重獻足崎花  
隈二城為妻子請命一益許之其赴足崎村重開城門  
而不納其遂晦迹亡去信長命一益悉收城兵妻子百  
二十人磔之足崎○信長營宮室於二條至是成誠仁  
親王徙居焉○北條氏政與東照公約伐武田勝賴進  
陣三島勝賴出屯於富士根方東照公出師駿州以為  
氏政聲援信長譜○十二月信長誅荒木村重一族及其  
妻子於京師○八年春正月羽柴秀吉拔播州三木城  
斬守將別所長治獻首安土信長記 信長譜秀吉徙治三木城

其後但馬備前美作望風降附兵威大振黑田孝高議  
曰城池僻遠制敵不便姬路國之中而有水運之利宜  
徙治焉秀吉從之秀吉譜○三月帝遣前關白前久中納  
言藤原晴豐等詔信長與大坂平又遣使大坂諭之○  
閏月池田信輝及子之助拔花隈城信長賜書嘉美○  
信長命營第宅於安土城南以處耶蘇之徒信長記 按長崎志  
曰天正二年南蠻入貢稱宇留嘉年伴天連信長召至  
安土問其所以來對曰欲弘天教信長館之立正時召  
羣臣議之刑部正則曰我狄異類不知人倫之道異日  
必為害不如逐之信長曰昔百濟貢佛像崇奉至今由  
是觀之彼徒所奉必有可取乃建寺於京師授以土田  
其徒百方誑誘歸之者愈衆信長稍悟其姦欲逐其徒  
會遇姑書備攷知○秋七月本願寺光佐輸大坂城而



去信長遣使贈金帛以犒之光佐據大坂數歲佐久間  
 信盛與對壘日相接戰遂不能拔於是諸國門徒蠢起  
 戰爭無已加賀越前尤甚至始平○八月信長怒信  
 盛之無功沒其封邑信盛遂走紀州信長記○九月彗星  
 見補任是歲自春至夏京師大疫人多死略記○九年春二  
 月信長入朝時呂宋本書為幾利支丹國按天教之徒皆自呂宋來故當時稱幾利支丹  
 爾貢崑崙奴信長召見之伴天連率崑崙奴而至○信  
 長設馬埒於禁城外召諸國將士令調馬衣服鞍馬之  
 美尤極靡麗帝臨觀焉信長記○上杉景勝侵越中賊徒  
 蜂起應之加州尾山城主佐久間盛政擊破之○信長

封細川藤孝於丹後信長譜○三月東照公取高天神城  
 東照公圍攻踰年城兵固守不下既而糧盡餓死相枕  
 武田勝賴懲長篠之敗竟不來援至是遂拔之斬級六  
 百餘信長記甲○是春羽柴秀吉城秀吉譜○夏四  
 月關白兼孝罷左大臣藤原內基代為關白內基兼冬  
 之子也補任○秋七月武田勝賴城在甲斐○新府  
 先是穴山信君白勝賴曰今與尾叅交兵又與氏政構  
 隙三國合謀來擊甲州無城可守勢不可支不若城險  
 要以保之勝賴從之遂城新府徙治焉初長篠之役老  
 臣夙將悉皆戰死獨高坂昌信僅存盡心規諫未幾又



死長坂跡部益專無忌驚獄市權紀綱大紊甲陽軍鑑○初

荒木村重黨多匿高野山信長遣使捕之僧徒打殺使

者信長大怒信長記八月遣信孝攻高野山縱火焚之志

沒其寺田高野山檢校帳○冬十月羽柴秀吉取城秀吉

圍城累月城中食盡援兵不至守將吉川隆久中村春

次等遣使謂秀吉曰義不忍以城降請自盡以報主願

宥城中士眾秀吉許之贈以酒食遣堀尾吉晴檢之隆

久等自殺吉晴函其首歸報秀吉乃赦城兵送守將首

於安土秀吉譜○木曾義昌叛武田勝賴送款信長義昌

義仲之後也晴信時數被侵削遂屬焉晴信妻以其女

至勝賴彊暴好兵徭役頻興義昌不能堪竊通信長信

長疑其詐謀求任子義昌乃送質安土家忠日記武德大成信長譜

○十年春正月勝賴聞義昌叛大駭欲發兵擊之阿部

加賀曰木曾險隘不可猝拔臣請往說之緩其叛計主

公潛兵襲其不備可克也勝賴不聽使武田信豐攻之

義昌逆擊破之甲陽軍鑑○浮田直家卒子秀家嗣○信長

新伊勢神宮信長譜舊制神宮每二十年改造延喜弘安

已後其禮廢絕至是信長始改造焉信長記○二月前關

白前久任大政大臣補任○信長與東照公謀伐武田勝

賴使信忠帥眾五萬從木曾口自將兵七萬從伊奈口

續皇朝通志



續皇朝史 卷四  
金森長近領兵三千從飛驒口東照公將兵三萬從駿  
州北條氏政將兵三萬屯境上以為聲援勝賴將兵二  
萬次諏訪分遣諸將扼要害使弟信盛守高遠日向宗  
英守大島保科正直守飯田馬場民部橫田重量守深  
志既而聞信忠軍至使小山田昌行等援高遠信綱援  
大島小幡因幡援飯田又使室賀兵部拒東照公於鞠  
子下條信氏守伊奈口信氏部將叛納信忠前驅河尻  
秀隆兵於城中信氏遁去松尾守將小笠原信嶺來降  
木曾義昌迎謁獻首級進至飯田信綱棄城逃所在望  
風潰走遠近響震勝賴尚在諏訪日會諸將議戰守城

織部曰分兵為三假臣兵五千為前鋒小山田初鹿將  
五千繼之主公將一萬與決勝敗長坂長間曰此少年  
推鋒之計不可從也阿部加賀曰臣遣謀者覘敵陣營  
不整乘夜襲之必得大捷長閑又沮之議竟不決遷延

彌旬

武德大成  
甲陽軍鑑

外史氏曰自古人君用邪臣未有不亡者也上杉憲  
政之於菅野今川氏真之於三浦武田勝賴之於跡  
部長坂皆聽其邪謀以誤國家大計竟以亡國闇主  
所為如出一律可悲也夫

信忠攻高遠拔之斬守將信盛小山田備中死之

武德大成



穴山信君娶勝賴之姊為江尻城主雅有威望勝賴約以女妻其子武田信豐賂長坂跡部為其子求昏勝賴從之信君以是怨勝賴密送款信長二月取所質妻幣於甲府據下山而叛信豐亦稱疾不出於是甲府將士悉皆犇散見兵不過一千勝賴乃退入新府壘壁未成勝賴又議避敵鋒嫡子信勝獨奮曰敗衄至此去將何之與其遁逃受辱曷若枕城而死勝賴嘿然時真田昌幸遣信白勝賴曰臣所管吾妻地利險固宜保守焉會小山田信茂遣使迎勝賴長閑勸勝賴如郡內三月勝賴赴郡內信茂拒而不內麾下稍稍散亡左右僅四十

餘人遂奔天目山初小宮山內膳與長坂跡部有隙又

與小田將監

本書作彦三郎蓋小不相能竟以譖廢至名也今從武德大成

是日土屋昌恒請從勝賴許之內膳問昌恒曰跡部長

坂何在曰昨道士曰將監如何曰亡矣內膳曰彼皆

蒙寵荷恩今皆叛去是主公命之窮也相持涕泣

甲陽軍鑑

信忠使瀧川一益圍之時勝賴妻北條氏亦從勝賴諭

往小田原北條氏矢死不聽又諭信勝奔武州信勝不

聽一益之兵四面競進勝賴令左右殺其妻及諸姬遂

與信勝及昌恒等四十四人力戰而死勝賴年三十七

信勝年十六一益獻其首於信忠信長至信州禰羽根



信忠遣使報捷信長大悅曰信忠出師纔三旬平定三州厥功偉矣信長譜視勝賴首而罵曰汝父畚入京師負約失信竟致覆滅今送汝首於京師以酬乃父之志耳乃送其首於京師甲陽軍鑑叔武田信綱武田信豐小山田信茂長坂長閑跡部勝資等數十人誅之甲陽軍鑑○信長封瀧川一益於上野并食信濃佐久小縣二郡以為關東管領以駿河與東照公分甲斐授穴山信君及河尻秀隆授信濃四郡於森長可美濃岩村城於森長定稱蘭丸長定據諸士傳略○夏四月信忠焚惠林寺信長譜初佐佐木義賢之子高定嘗勸義昭畚信長及佐佐木氏亡高

定走甲州依晴信佐佐木家譜至是匿惠林寺信忠使河尻秀隆索之不與焉信忠大怒使人焚惠林寺僧徒焚死八十餘人信長記作百五十餘人今從本書○信長定關東法制十五條以授一益遂凱旋信長譜○五月大政大臣前久罷薙髮號龍山補任○信長賜四國伊豫土佐阿波讚岐於信孝以丹羽長秀織田信澄相之○東照公穴山信君詣安土謝益封信長館之大寶坊使惟任光秀饗之光秀盛備供具會羽柴秀吉在備中與毛利輝元相持遣使乞援信長使池田信輝細川忠興及光秀等救之令人代光秀饗東照公光秀大怒投供具於湖水遂赴丹波信長使東



照公及信君游覽畿内命長谷川秀一鄉導之信長信忠亦如京師左右僅百餘人信長寓本能寺信忠寓妙覺寺○六月惟任光秀弑其君信長初齋藤利三事稻葉一鐵後事光秀一鐵訴之信長信長使利三自殺左右營救得免而事光秀如初信長怒手自毆光秀光秀深銜之信長譜信長嘗宴諸將浮以大白光秀固辭不飲信長起捽其頭挺刀擬之曰汝不能飲吾飲汝以劍聲色俱厲光秀乃引滿釀之由是怨信長遂謀不軌云室町日己未光秀在龜山城召其腹心明智光昌光昌據總見記齋藤利三等曰卿等為我死乎不則速斬吾頭光昌曰唯

命是從光秀曰安土公惡我將有異處分不如先諸利三諫之光昌曰言已發謀將泄矣請速決之光秀遂發令曰明朝入京使公觀軍容至大江山士卒怪問光秀曰敵在本能寺於是眾始知其叛黎明襲本能寺信長驚起問曰叛者為誰森長定出見之曰惟任也乃使長定等距之光秀急攻之長定及弟長隆稱力長氏稱坊人名攝諸等宿直者二十餘人二十餘人據信長記格鬪而死信長縱火院中自盡年四十九信忠聞變馳赴本能寺途見烟爛蔽天馳至二條御所使村井道家奉誠仁親王及皇孫入禁内勒兵以待眾皆曰徒死無益宜趨歸國



以舉兵討賊信忠曰賊必扼我歸路不如死於斯也俄而光秀來圍信忠力戰而死年二十八弟勝長及從兵四十餘人皆戰死信長譜時信忠子三法師在岐阜信忠遺命前田玄以曰汝宜保護吾兒玄以乃如岐阜取三法師還清洲太閤記信長知人善任麾下之士皆以才略稱甲陽鑑信長嘗曰吾少馳馬試劍不修行檢平手政秀以死諫之吾常念之得有今日政秀之功也信長譜嘗白信長曰政秀諫公可謂過憲矣信長艷然曰吾奮厲至此由政秀之諫也政秀之忠古今未見其比而汝輩謗之何也言者大慚常山紀談信長崇皇室起廢典通商

旅蠲關征章章可紀信長記然馭下嚴酷竟以及於禍議者惜焉武家閑談○東照公至界間變欲入京討賊本多忠勝進曰彼眾我寡勢不可敵與一敗塗地不若還國以圖再舉公乃從間道赴伊勢航海還鎮武德大成信君亦在界蒼黃赴國道為亂兵所殺信長記○光秀既弑信長置所司代以掌京畿之政蠲都下地稅給葺堂銀於諸寺遂赴安土信長譜時蒲生賢秀守安土城中聞變逃散乃奉夫人奔日野城光秀至安土悉收金帛分與家臣遣使招其女婿細川忠興不至又招筒井順慶又不至乃留光昌守安土復如京師總見記○秀吉圍高松城與毛



利輝元相持輝元聞秀吉援兵且至議行成秀吉許之  
使者來請盟會凶問至秀吉謂使者曰右府公遇弒汝  
主無乃負約乎汝還告之使者復命輝元會將士議之  
僉言班師以察時變小早川隆景進曰秀吉智略絕人  
必能平賊以霸天下而今負約構怨則毛利氏之亡勢  
不旋踵矣不若修好班師輝元然之遣使弔喪且修好  
弔喪據秀吉乃移檄討光秀與織田信孝丹羽長秀池  
總見記田信輝等會居崎織田信澄光秀之女婿父信行為信  
長所殺將入京黨光秀信孝擊斬之辛未光秀使齋藤  
利三將兵二千守山崎自將兵五千軍洞嶺高山友祥

進攻山崎中川清秀登坂遮其左池田信輝濟河衝其  
右大破之斬賊將伊勢貞興軍遂崩潰光秀欲援之比  
田帶刀止之乃走勝龍寺士卒逃亡殆盡光秀將赴坂  
本夜與左右數騎過小栗栖土兵群起以槍鎧光秀中  
其腋行里許墮馬而死明智光昌守安土聞秀吉來馳  
赴山崎遇堀秀政於大津與戰大敗入坂本城殺光秀  
子自然火城自殺栗栖里人獻光秀首於秀吉秀吉索  
其屍磔之栗田口又收齋藤利三殺之賊徒悉平光秀  
自舉兵十有三日而敗秀吉譜大閤記○信長之遇弒也瀧川  
一益柴田勝家率兵西上比至賊已平乃如清洲秀吉



新皇朝 田 卷四

長秀信輝等皆會乃議立三法師為嗣時裁三歲後更  
秀信三歲據太閤記諸將各分領國郡授尾張於信雄美濃於  
信孝丹波於秀吉長濱於勝家大坂居崎於信輝若狹  
於長秀其餘行賞有差使信雄役居安土代決國事諸  
將各還鎮秀吉譜○初信孝先信雄而生然以母賤為弟  
信孝常懷不平及平光秀竟圖自立諸將或欲立之然  
以其與信雄不相能恐啓爭端遂立秀信總見信孝益  
不平秀吉譜○能登人温井景隆三宅長盛初事畠山義  
則義則亡屬越後至是起兵據石動山前田利家討平  
之太閤記○初信長平甲州使川尻秀隆領甲州武德森

長可守川中島道家彦八守小諸毛利河內守守伊奈  
至是秀隆為亂兵所殺長可等皆棄城走甲信大亂家忠  
日記創業記秀隆據武德大成上杉景勝侵信州取河中島北條氏直  
略甲州○秋七月東照公徇甲州諏訪城主諏訪賴忠  
以城降八月進軍新府使鳥井元忠水野勝成等守古  
府上田城主真田昌幸高遠城主保科正直皆降氏直  
陣若御子與東照公戰不利冬十月真田昌幸陣碓日  
嶽絕氏直餉道相軍乏食遣使請和且求婚東照公許  
之由是甲信二州悉屬東照公武德大成○秀吉任左近衛  
少將補任秀吉葬信長於大德寺彌總見院奏請贈位秀吉

續皇明史略 卷四

三



講勅贈太政大臣從一位信長譜 ○十一月信孝忌秀吉  
威名潛圖滅之并除信雄秀吉聞之來攻信孝素與勝  
家通謀會越前大雪不能出兵信孝請行成秀吉解兵  
而還勝家素恃門閥忌秀吉暴居已上欲遂除之與瀧  
川一益謀曰秀吉擁立幼主身任輔相志在篡奪不如  
除之遣使與長秀謀之長秀曰信孝若疑秀吉宜遷幼  
主於岐阜不宜信浮言以開釁端也勝家不聽一益謂  
勝家曰今北越凝寒不可用兵宜與講和勝家乃遣使  
謂前田利家曰信長即世未踰歲二國構兵必取謗天  
下吾欲與秀吉一心輔幼主君幸致意秀吉利家如攝

津諭以勝家之意秀吉許諾利家還報勝家大喜曰彼  
已墮吾術中明年一舉亡之耳秀吉謂左右曰勝家欲  
使我急而擊之吾豈陷其術中乎初勝家養勝豐為嗣  
處之長濱既又愛其甥佐久間信盛與加賀二郡寵遇  
過勝豐勝豐以是怨勝家秀吉攻長濱諭之使降勝豐  
遂以城降秀吉譜 ○是歲東照公以井伊直政為先鋒食  
邑四萬石分山縣昌景土屋昌恒原胤長一條義龍之  
部曲及關東名士一百十七騎屬之甲仗皆赤世謂之  
赤隊武德大成直政直親之子也直親世仕今川氏直政幼  
孤年十五初仕河寬永系番少有將帥之器從征四方屢



建戰功特見寵任云武德大成○十一年春正月羽柴秀吉

伐瀧川一益分衆七萬三道並進閏月攻龜山城敵兵

堅壁距守秀吉穿地道倒井樓肉薄攻之城遂陷又攻

峯城太閤記二月前關白前任太政大臣補任○柴田勝

家使佐久間盛政將兵二萬軍木本分兵守諸砦秀吉

至志津嶽與盛政對壘自率十餘騎陰覘敵軍曰攻之

不可猝拔也留諸將分守退次于長濱○夏四月織田

信孝舉兵應勝家秀吉將兵攻岐阜山路將監謂盛政

曰秀吉攻岐阜宜出兵赴援盛政曰吾欲救之阻以大

山勢不可進將監耳語曰敵營皆固第中川清秀壘去

諸營頗遠竝余語湖鰲之秀吉在大柿不得赴援破之

必矣盛政以其計告勝家勝家喜曰我分兵備諸砦汝

趨攻清秀捷則還還慎勿遲回盛政帥兵一萬竝湖徑

進清秀兵飲馬湖邊見敵兵來進還報清秀清秀與高

山友祥出距之盛政縱火焚營清秀軍大亂盛政進擊

破之友祥走木本清秀退走盛政乘勝尾之清秀帥數

十騎復戰衆寡不敵將入保城盛政罵曰見敵而退何

其怯也清秀回轡力戰斃敵數人遂死之盛政送首勝

家遂陣志津嶽勝家召還之不聽太閤記秀吉聞之大

喜曰我得大捷在指顧之間也乃選健步三十人人持



炬先行發沿道民持炬登嶺絡繹相屬又選二十人遣之具酒食芻牧令軍中曰我軍得利在是役宜速發矣留堀尾吉晴備大柿大閣記馳至柳瀨進軍志津嶽丹羽長秀將兵入保志津嶽城盛政兵見炬火星繁部伍驚擾俄而秀吉來攻弓銃亂發敵兵披靡福島正則加藤清正加藤嘉明平野長泰脇坂安治片桐直盛糟谷武則提槍冲陣所向無前世稱之曰柳瀨七槍云丹羽長秀視之曰時可矣麾兵進戰遂大敗之柴田勝政戰死盛政逃還時勝家陣東野聞盛政敗衆咸驚潰麾下僅三千勝家欲收散兵決戰毛受勝助諫曰敗衄至此命

之窮也臣代君効死君宜入北莊自殺勝家乃走北莊秀吉進圍之盛政及勝家義子權六皆見執城中窮蹙勝家酌酒與其族訣別曰使猴奴成名死有餘憾矣遂火城自殺男女三十餘人亦自殺北國悉平前田利家黨勝家然以其嘗通款釋之使守加賀尾山秀吉譜太閣記○初信長妹適淺井長政長政亡依信孝再醮勝家及是勝家使織田氏出逃織田氏弗聽曰妾何面目復視息人間乎三女淺井氏之遺胤願送之城外竟自裁太閣記三女長秀吉納之是為淀殿次適京極高次次適木下秀勝云系○秀吉復圍岐阜信孝恃勝家為外援勝家



已亡勢益單弱信雄又引兵來攻使人誘之曰宜徙居安土矣信孝信之出城赴知田宇津美信雄遣人殺之於路秀吉譜○五月秀吉至坂本解嚴使淺野長政斬佐久間盛政柴田權六於六條河原盛政素以驍勇稱臨命歎曰吾不用阿舅言以至此恨不使猴面郎為虜也猴面郎據佐久間軍記長政叱之盛政曰噫汝安知壯士之志哉從容就死大閣記瀧川一益降秀吉遷之越前以長島城授信雄賞加藤清正福島正則等七人功授祿各五千石秀吉譜○秀吉任參議補任秀吉譜○修築攝津大坂城徙治焉秀吉譜武德大成○冬十月東照公任左近衛權中將補任

○是歲琉球使來貢和漢合運○十二年春正月無品誠仁邦房二親王並叙三品補任○秀吉威名日盛織田信雄猜忌之竊害除之信雄臣松島城主津川玄蕃星崎城主岡田長門川安賀城主淺井田宮並以驍勇著稱秀吉善遇之以離間焉三月信雄果殺三人懼秀吉伐已遣使叅河諭以舉兵且乞援既而又遣使招諭池田信輝森長一寺秀吉亦遣使說信輝啗之以利曰美濃尾張叅河卿宜領焉信輝遂黨秀吉長一亦屬之信雄與東照公陣小牧山修鱗清水外山宇田津小幡諸器置兵守焉○夏四月信輝會將士議曰參兵多在小牧吾



欲擣其虛如何皆曰可也乃告秀吉秀吉亦以為可乃使三好秀次堀秀政帥兵各五千為後繼東照公聞之使酒井忠次石川數正本多忠勝守小牧山以大須賀康高榊原康政本多康重等為先鋒進軍長湫時信輝攻岩崎城拔之康高等與秀次戰大破之逐北至長湫遇秀政與戰不利信輝長一繼進井伊直政軍長湫東南遇長一兵連發弓銃長一中九死信輝兵見金扇馬標知東照公來進眾遂擾亂安藤直次操槍斃信輝斃之永井直勝得其首按秀吉譜直勝與信輝接戰獲首而太閤記及諸書皆為直次故今參取信輝子之助亦戰死東照公與信雄合兵追奔斬

獲甚眾秀吉譜太閤記本多正信內藤正成白公勿進公乃斂

兵入小幡秀吉譜秀吉在樂田聞信輝敗問疾進比至龍

泉寺東軍既退秀吉忿恚曰吾戒信輝勿輕敵而信輝

不從今果取敗也將進攻小幡稻葉通朝扣馬諫之秀

吉乃還樂田築壘於柰良高田使長谷川秀一稻葉貞

通守之又修羽黑壘使堀尾吉晴等守之又築子城十

餘以備小牧山

外史氏曰孟子曰春秋無義戰應仁以來兵革相踵

諸侯迭相吞噬殺人滿野未聞義戰者也唯毛利元

就嚴島之戰豐臣秀吉山崎之戰東照公長湫之戰



明目張膽足以振義氣國之所以興非徒然也

五月秀吉攻竹鼻城不能拔乃築長堤決木曾川灌之  
守將不破源六乞降秀吉許之以一柳直末為城主秀吉

譜六月秀吉與信雄相持數月不決乃還大坂太閤東

照公亦凱旋秀吉召富田知信津田信勝曰我受先公  
厚恩以至此而二郎君動欲誅我我不獲已而出兵三

郎既不令終良為遺憾今又與二郎構兵實所不忍釋  
怨修好是我志也卿善處之二人乃之桑名以告信雄

大喜○冬十月秀吉見信雄於矢田河原修好歸犬山  
城秀吉初畠山貞政受東照公之旨領根來雜賀之兵

欲待報攻樂田長曾我部元親與貞政合謀將侵大坂

以和議成各解去武德大成○十一月秀吉任權大納言補任

譜秀吉○秀吉遣羽柴雄利富田知信於濱松求成東照

公不許十二月信雄如濱松謝出師之勞公饗之信雄  
從容曰君與秀吉非素有深讎特為吾構兵耳今吾行

成君亦宜講和遣一子於大坂以為秀吉之子永以修  
好不亦可乎公許諾乃送子秀康於大坂秀吉大悅授

羽柴氏任參河守武德大成○關白內基罷補任○越中富山

城主佐佐成政潛至濱松請東照公曰君擊秀吉請出  
兵相助矣公不許又如清洲說信雄亦不許焉秀吉聞



而大怒武德○是歲大友義鎮遣其臣植田玄佐于明

玄佐在明病死大友興廢記○十三年春二月左大臣藤原

昭實為關白補○三月秀吉任內大臣補○秀吉攻紀州

根來寺滅之譜吉初根來僧自信長時磐據險隘屢為

寇攻之不克李世記小牧之役屬信雄焚掠大坂旁近至

是秀吉掩其巢穴悉殲焉又攻雜賀城拔之又欲攻熊

野社人及旁近之民皆降於是撤諸關以便商旅遂凱

旋○丹羽長秀卒子長重嗣譜長秀其先武藏兒玉

之族也後徙尾張世仕斯波氏長秀少事信長屢建戰

功為佐和山城主後從秀吉征柴田勝家擒權六及盛

政秀吉封以越前加賀若狹任越前守丹羽系初長秀有

積聚之疾至是益甚不勝痛苦引刀自裁及火葬獲一

塊大如拳龜形鳥嘴背有刀痕一時共傳奇之秀吉命

醫負竹田法印藏之云譜吉○初長曾我部元親并吞

四國遂雄南海及信長定天下封其子信孝於四國未

赴任而信長遇弒天下大亂遂不能討之信長譜至是秀

吉遣秀長秀次率眾六萬南伐所向皆克四國悉平秀

吉搜阿波於蜂須賀家政讚岐於仙石秀久福島正則

譜吉○是春秀吉築城於山城内野彌日聚樂太閤記○

夏六月大水天正年代記○秋七月關白昭實罷秀吉為關



白補初秀吉欲為征夷大將軍故事征夷之任非源氏

不除為時故將軍義昭來寓京師秀吉請為義子義昭

不許秀吉乃與右大臣藤原晴季議晴季曰關白人臣

之極非征夷之可比公宜補為譜秀吉時關白關秀吉請

之廷議許之太閤記○佐竹義宣次下野太田和北條氏

直出陣藤岡相持數月不決至是兩軍交綏北條記○初

龍造寺隆信并吞數州遂雄九州然殘忍好殺部下多

叛肥前高來城主有馬義純初屬隆信既而叛之屬島

津義久隆信大怒帥師攻之義久遣部將島津昌久援

之隆信與戰敗死由是龍造寺氏遂衰九州治亂記○  
按龍造寺記及

鍋島系首係前年三月今從本書○秀吉伐越中佐佐成政降以歸京

師以越中授前田利長利長利家之子也秀吉譜丹羽長

重從擊成政坐士卒犯法削越前加賀系○秀吉置奉

行以前田玄以淺野長政增田長盛石田三成長東正

家為之謂之五奉行正家本事丹羽長秀才幹過人至

是秀吉擢用之以玄以兼所司代以掌畿內之政秀吉譜

○先是東照公與北條氏直約以上野沼田易佐久郡

至是氏直請沼田地時真田昌幸食沼田遣使諭之昌

幸不奉命遂叛濱松送款大坂秀吉大喜命上杉景勝

為聲援八月東照公使大久保忠世平岩親吉島井元



忠等擊昌幸相持踰月互有勝負閏月東照公聞景勝

大舉援昌幸命諸將班師留忠世守小諸以備昌幸武德

○冬十一月地大震代記○石川數正叛濱松降

大坂初數正子從秀康如大坂秀吉屢求成東照公不

聽數正知其必生釁至是決意西奔武德○乙卯京師

地大震百餘日不止○是歲織田信雄任權大納言補

○十四年春正月羽柴秀長任權中納言補秀吉數遣

羽柴雄利於濱松勸入京東照公不聽秀吉有妹欲以

妻公至是又遣雄利及富田知信諭之公許之武德譜

成夏四月東照公遣本多忠勝於大坂納聘家忠日記

○五月豐後國主大友義統遣使於京師請伐島津義

久且求援秀吉乃遣仙石秀久長曾我部元親於豐後

譜秀吉又使人諭義久歸順義久不聽秀久大怒率兵擊

之義統出兵助之義久使弟家久拒秀久大破之長曾

我部信親戰死秀久遁還豐後義久兵威大振秀吉譜

秀吉怒秀久方命取敗沒其城邑關原合○秋七月誠

仁親王薨以皇孫和仁為親王補○冬十月東照公如

大坂秀吉賓禮之供億甚厚為造第於聚樂使藤堂高

虎監土木事譜高虎近江人少仕淺井長政後事秀

吉以勇略著稱寬永○東照公任權中納言補十一月

續皇朝史略 卷四





續皇朝史略卷之四終

秀吉奏以本多忠勝神原康政並為朝散大夫關東臣

僚受朝命自是始武德太成○帝讓位和仁親王補任

錄○十二月關白秀吉任太政大臣更姓豐臣補任秀

初秀吉起自寒微不詳族姓稱羽柴氏譜既冒平姓

又冒藤原姓至是更豐臣補其族及寵臣皆授豐臣姓

云王代覽○東照公徙治駿府使土岐定政等守濱松武

大○是歲秀吉課畿內及諸國造釋迦大像東山秀吉

閣記號曰方廣寺山城帝在位二十九年改元者三曰永

祿元龜天正文祿二年崩壽七十五皇孫和仁即位是

為後陽成天皇皇代續皇朝史略卷之四終



