

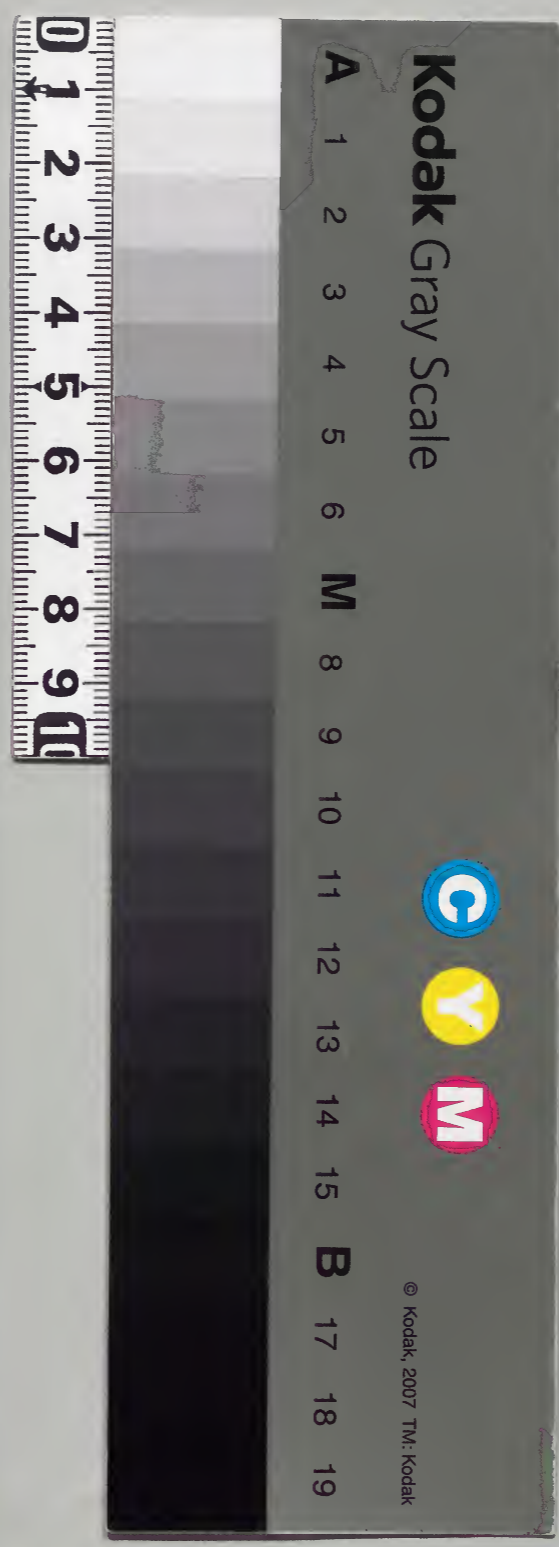
四聲韻府  
字彙  
寅集

三畫後  
子 六 寸 小 寅  
九 尸 山 十六  
《 工 己 巾 六  
干 么 广 反 四  
并 弋 号 三 四  
多 名 四

漢書門  
二一六  
一四  
冊架函號類

內閣文庫  
二一六  
二七八函  
八冊架  
漢書  
冊號類

內閣文庫  
番號 漢 2106  
冊數 14 (4)  
函號 278 98



綴じ部(喉部分)の文字など開きが不鮮明な箇所あり

新添增補

○平从圓

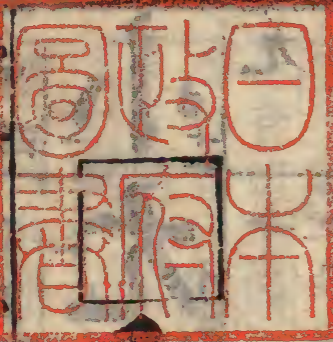
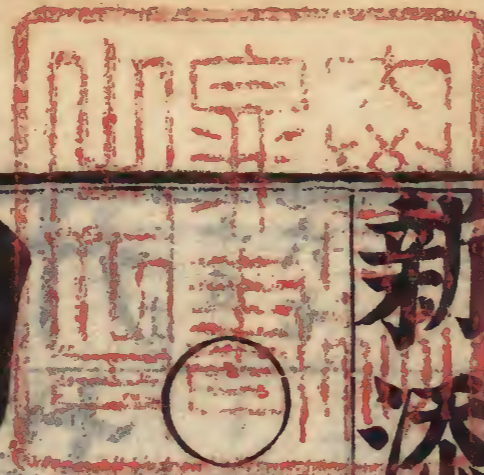
△上从鱗

四聲耳韻字彙

去从方

入从月

改正訓點



子 四一 五至	小 十二	九	八 九	十 十一	十一	十二 十三	十三 十四	十四 十五	十五 十六	十六 十七	十七 十八	十八 十九	十九 二十	二十 二十一	二十一 二十二	二十二 二十三	二十三 二十四	二十四 二十五	二十五 二十六	二十六 二十七	二十七 二十八	二十八 二十九	二十九 三十	三十 三十一	三十一 三十二	三十二 三十三	三十三 三十四	三十四 三十五	三十五 三十六	三十六 三十七	三十七 三十八	三十八 三十九	三十九 四十	四十 四十一	四十一 四十二	四十二 四十三	四十三 四十四	四十四 四十五	四十五 四十六	四十六 四十七	四十七 四十八	四十八 四十九	四十九 五十	五十 五十一	五十一 五十二	五十二 五十三	五十三 五十四	五十四 五十五	五十五 五十六	五十六 五十七	五十七 五十八	五十八 五十九	五十九 六十	六十 六十一	六十一 六十二	六十二 六十三	六十三 六十四	六十四 六十五	六十五 六十六	六十六 六十七	六十七 六十八	六十八 六十九	六十九 七十	七十 七十一	七十一 七十二	七十二 七十三	七十三 七十四	七十四 七十五	七十五 七十六	七十六 七十七	七十七 七十八	七十八 七十九	七十九 八十	八十 八十一	八十一 八十二	八十二 八十三	八十三 八十四	八十四 八十五	八十五 八十六	八十六 八十七	八十七 八十八	八十八 八十九	八十九 九十	九十 九十一	九十一 九十二	九十二 九十三	九十三 九十四	九十四 九十五	九十五 九十六	九十六 九十七	九十七 九十八	九十八 九十九	九十九 一百
---------------	---------	---	--------	---------	----	----------	----------	----------	----------	----------	----------	----------	----------	-----------	------------	------------	------------	------------	------------	------------	------------	------------	-----------	-----------	------------	------------	------------	------------	------------	------------	------------	------------	-----------	-----------	------------	------------	------------	------------	------------	------------	------------	------------	-----------	-----------	------------	------------	------------	------------	------------	------------	------------	------------	-----------	-----------	------------	------------	------------	------------	------------	------------	------------	------------	-----------	-----------	------------	------------	------------	------------	------------	------------	------------	------------	-----------	-----------	------------	------------	------------	------------	------------	------------	------------	------------	-----------	-----------	------------	------------	------------	------------	------------	------------	------------	------------	-----------

字彙寅集

宣城梅膺祚誕生音釋

古吳馮夢龍猶龍重訂

子部

子

祖此切資上聲嗣也息也白虎通子孽也孽孽無已也師古曰子者人之嘉稱故凡有德者稱之曰君子又辰名爾雅歲在子曰困敦又十一月

一陽來復萬物滋萌故十一月建子又四等爵名又子卯日謂之疾且紂以甲子死桀以乙卯亡王者是日不舉樂所以自戒懼也禮檀弓子卯不樂玉藻子

卯稷食菜羹又姓契母吞乙子而生曰子氏又支才資切音慈與慈同樂記致藥以治心則易直子諒之心油然而生矣朱子曰韓詩外傳子諒作慈良又叶

子德切音則易大有三爻公用亨于天子小人弗克又叶俯九切音缶易蠱初爻有子考无咎又叶諸失切音止詩周南麟之趾振振公子又叶

切音祖詩幽風嗟我婦子又叶糞里切濟上聲詩小雅勿罔君子又叶切音濟口切音走漢書敘傳侯王之祉祚及宗子公族蕃滋枝葉碩茂茂叶

又叶孫五切音所韓非子慈母有敗子嚴家無格慶又叶子改切音幸太平御覽楚莊王築臺諸御已諫止之楚人歌之曰新乎菜乎無諸御已訖無子

乎菜乎薪乎無諸御已詩大雅靡有子遺言周之遺民無復有半身之遺者已訖無入乎菜上聲

又子子特出貌詩鄘風子子又子子居月切音厥短也又子子居質切音吉義同

美之也又穴也空也又其也禹貢九江孔殷又要路曰孔道又鳥名博物志孔雀尾有金翠出爾賓國續漢書出西域條菜國又姓商湯後微子封宋其後孔父嘉為大夫其孫

因以祖字為氏 **二子** 元古文孫字崔後渠曰人若仁也仁之立文從二子之 **秋** 韻丑正切音水 **承** 人猶子之從二子也二其人若人之二其子者

俗通作 **學** 韻丑正切音水 **孺** 謂之孺亦作滋蕃長也 **字** 韻疾二切音自撫也愛也養也孺也

乳也生也又許嫁曰字易屯二爻女子貞不字十年乃字又文字龍馬負圖而出伏羲則之始畫八卦而文字之端見矣黃帝臣沮誦倉頡體卦畫摹鳥跡引

伸觸類而文字之形立焉 **說文序** 云依類象形謂之 **存** 韻祖尊切音贈恤問也存也察也省視也

又叶 **從** 從倫切音近秦荀卿賦篇養老長幼待之為而後存名號不美與暴為

又叶 **從** 從倫切音近秦荀卿賦篇養老長幼待之為而後存名號不美與暴為

又叶 **從** 從倫切音近秦荀卿賦篇養老長幼待之為而後存名號不美與暴為

又叶 **從** 從倫切音近秦荀卿賦篇養老長幼待之為而後存名號不美與暴為

又叶 **從** 從倫切音近秦荀卿賦篇養老長幼待之為而後存名號不美與暴為

又叶 **從** 從倫切音近秦荀卿賦篇養老長幼待之為而後存名號不美與暴為

又叶 **從** 從倫切音近秦荀卿賦篇養老長幼待之為而後存名號不美與暴為

又叶 **從** 從倫切音近秦荀卿賦篇養老長幼待之為而後存名號不美與暴為

又叶 **從** 從倫切音近秦荀卿賦篇養老長幼待之為而後存名號不美與暴為

又叶 **從** 從倫切音近秦荀卿賦篇養老長幼待之為而後存名號不美與暴為

又叶 **從** 從倫切音近秦荀卿賦篇養老長幼待之為而後存名號不美與暴為

又叶 **從** 從倫切音近秦荀卿賦篇養老長幼待之為而後存名號不美與暴為

又叶 **從** 從倫切音近秦荀卿賦篇養老長幼待之為而後存名號不美與暴為

又叶 **從** 從倫切音近秦荀卿賦篇養老長幼待之為而後存名號不美與暴為

又叶 **從** 從倫切音近秦荀卿賦篇養老長幼待之為而後存名號不美與暴為

又叶 **從** 從倫切音近秦荀卿賦篇養老長幼待之為而後存名號不美與暴為

又叶 **從** 從倫切音近秦荀卿賦篇養老長幼待之為而後存名號不美與暴為

又叶 **從** 從倫切音近秦荀卿賦篇養老長幼待之為而後存名號不美與暴為



立處又**窟**長魚**穴**而隴切戎上聲散也雜也忙也○說文**穴**古委切音除義同

**穴**文人在屋下無田事穴民也會意俗作**宀**非**宀**切音軌

為允周書寇攘姦允**宀**湯何切音化與花同易比初爻終來有**宀**詩小

亦切音直蘇子由居賦此心皎然與物皆寂所遇而安孰非吾**宀**又切

音救貧病也○**宀**丘中切音**宀**往古來今日宙又屋四垂為**宀**又

詩屋霤曰**宀**釋名**宀**也如鳥羽翼**宀**罔字**宀**始九切音首主守攻

自覆蔽也又大也又姓又字文復姓**宀**守又執守**宀**莊子**宀**而勿

矣又姓又去聲**宀**舒救切天子巡諸侯所守曰巡守諸侯為天子守王亦曰守

又叶**宀**賞高切音黍素問離絕苑結憂恐喜怒五藏空虛血氣難守怒上聲又

書機切音矢屈原天問雄虺九首儵忽焉在何所不老長人何守**宀**在音此○說

文守官也从**宀**官**安**於寒切案平聲徐也寧也靜也止也平也定也緩也

府也从**宀**法度也**安**妥也何也又心無魂也又姓風俗通漢有安成為太

守又安期安李俱復姓又**安**諡法好利不爭曰安又**安**於肩切音煙詩大雅執

訊運連收緘安安屈原離騷鷺鳥之不羣今自前世而固然何方圓之能周兮

夫孰異道而相安班孟堅西都賦漢之西都在於雍州建曰長安左據函谷二

嶠之阻表以大華終南之山山此**宀**又叶**宀**伊真切音因蘇子瞻李仲蒙哀嗣

矯矯華華自貴珍今欺世幻俗**四**尖入聲出見貌**宋**蘇弄切音送國

內弗安今人安在屋中故云安**四**尖入聲出見貌**宋**名微嘉所封即闕

伯之商也又州各階所置也今應天府是又姓楚有宋**完**胡官切音相

義○說文**居**也从**宀**从禾徐曰木所以成室以**居**也**完**金也繕也又保

守也又叶**完**胡官切音玄魏王仲宣七哀詩未知**完**音戒獨居

**宀**

**宀**古文

**宀**古文

**宀**古文

**宀**古文

**宀**古文

**宀**古文

**宀**古文

**宀**古文

**宀**古文

**宀**古文

**宀**古文

**宀**古文

**宀**古文

**宀**古文

**宀**古文

**宀**古文

**宀**古文

**宀**古文

**宀**古文

**宀**古文

**宀**

**宀**古文

**宀**古文

**宀**古文

**宀**古文

**宀**古文

**宀**古文

**宀**古文

**宀**古文

**宀**古文

**宀**古文

**宀**古文

**宀**古文

**宀**古文

**宀**古文

**宀**古文

**宀**古文

**宀**古文

**宀**古文

**宀**古文

**宀**古文

**宀**

**宀**古文

**宀**古文

**宀**古文

**宀**古文

**宀**古文

**宀**古文

**宀**古文

**宀**古文

**宀**古文

**宀**古文

**宀**古文

**宀**古文

**宀**古文

**宀**古文

**宀**古文

**宀**古文

**宀**古文

**宀**古文

**宀**古文

**宀**古文

**宀**

**宀**古文

**宀**古文

**宀**古文

**宀**古文

**宀**古文

**宀**古文

**宀**古文

**宀**古文

**宀**古文

**宀**古文

**宀**古文

**宀**古文

**宀**古文

**宀**古文

**宀**古文

**宀**古文

**宀**古文

**宀**古文

**宀**古文

**宀**古文

傳號公使祝應宗區享神又姓又叶陽祖光切音近臧史記序傳蠲除肉刑開  
通關梁廣思博施厥稱太宗又叶宜蹤倫切音違易曰嵩嶽岱宗峻直且神觸  
石膚步下多**官**活歡切音觀官也職也公也法也司也又謂天子為縣官張  
里蒙恩**官**鼻曰不敢指斥謂之縣官又官舍曰官賈誼傳學官學者所學  
之官也又姓又上官拜官俱複姓又叶阮居員切音涓後漢崔暉伯大理儀嗟  
茲大理慎干爾官賞不可不思斷不可不度○說文從宀从自自猶象也與師  
同**宙**直又切音曹往古來今日宙又叶都厨當切音佐同**宛**於袁切  
意馬長卿上林賦追怪物出宇宙變蕃萌滿白羽羽去聲

西域國名漢武西征太宛姓左傳鄭大夫宛射六楚大夫宛春又上聲宛於  
卷切屈草自覆又宛然猶依然也又勿於勿切音鬱更倉公傳寒溼氣宛又叶  
**御**紆去切音熅漢書敘傳漢武第**定**徒徑切庭去聲安也靜也止也疑也  
神圖遠其勤王師驪騮致誅太宛**定**滅也與也又諡法大慮靜民曰定純行  
不疑曰定安民大慮曰定安民法古曰定又丁定切下去聲營室星此星昏  
而正中夏正十月也於是時可以營制宮室故謂之營室詩邠風定之方中又

額也詩周南麟之定又熟肉也禮器羹定諸於堂又餽屬**宜**因魚羈切音倪  
爾雅斂斂謂之定又叶唐丁切音庭詩小雅亂靡有定**宜**適理也當也又  
祭名爾雅以兵凶戰危慮有負敗祭之以求福宜故謂之宜王制天子將出類  
乎上帝宜乎社造乎禰又姓又叶歌牛何切音俄詩邠風如山如河象服是宜  
○說文从宀之下一之上多音聲徐曰一也也六深

屋迦既得其地挖深窟為宜也隸作宜俗从宀非**宀**瓜王篇室樓**宀**  
合口合切音**宀**古古文字字宅**宀**乞格切坑入聲宥客說文寄也又叶  
渴玉篇合谷**宀**必相王故从土**宀**克各切音格易輟辭傳重門擊柝以

待暴客詩小雅所謂伊人於焉嘉客又叶賜乞的切音乞謝靈運南樓詩登樓為誰思臨江遲來客與我別所期期在三五六**宀**宀字

通呼是切音說**宀**音軌也**宀**息緣切音喧布也蓋也明也揚也通  
篇究宜也廣也**宀**音軌也**宀**也緩也敬也名也又篇也詩大雅既順

迺宜又考正記車人之事半知謂之宜又爾雅壁大六寸謂之宜又州各吳宜  
城郡隋改宜州又姓漢有宜秉又諡法聖善周聞曰宜又去聲**宀**息眷切頭髮  
皓落曰宜易說卦傳巽為宜髮參文作**宀**鳥皎切音杏戶樞聲又室之

髮中从回徐曰風回轉所以宜陰陽也**宀**之東南隅亦室之隱階處  
**宀**同**宗**前廢切音籍無人色也**室**式質切音夫房也釋名室實也  
宮室呂氏春秋高元作宮室又夫以婦為室孟子丈夫生而願為之有室又營

室北方宿名又刀削又姓又式至切音試晉東哲傳公存無營之室左太仲  
魏都賦窺玉策於金勝按圖錄於石室考曆數之所在察五德之所布又叶

施灼切音燦易林歲暮華落陽入陰室萬物伏匿藏不復得音度○說文室  
屋皆从至**宀**爰救切音又說文寬也徐曰寬之而已未至於放也**宀**胡

所止也**宀**禮文玉世子王三省一曰不識二曰過失三曰遺忘**宀**慣切  
音惠仕也又闈官又學也左傳宮三年矣服虔注官學也學職事為官也又官  
也雜記官於大夫又姓又叶胡胡玩切音換謝惠連秋懷詩頗悅鄭生假無取  
白衣官未知古人心且從性所翫又叶**宀**榮翁切音院歐陽修**宀**延知切  
讀書詩念昔始從書方學希在官豈敢取聲名惟期脫貧賤

室東北隅也食所居也亦養也李巡曰東北陽氣始起音養勸物**宀**土丁  
也又叶陽余章切音羊釋名官養也東此陽氣始生布生物也**宀**切音眺

肆也輕兆 **宀** 康切音郎虛空也說文康也 **宀** 康切音郎虛空也說文康也 **宀** 康切音郎虛空也說文康也

康切音郎虛空也說文康也 **宀** 康切音郎虛空也說文康也 **宀** 康切音郎虛空也說文康也

也說文康也 **宀** 康切音郎虛空也說文康也 **宀** 康切音郎虛空也說文康也

作宮室 **宀** 康切音郎虛空也說文康也 **宀** 康切音郎虛空也說文康也

居之稱又五音中聲曰宮漢志宮中也居中央暢四方冒始施生為四聲綱樂

書宮土音聲出于脾合口而通之又腐刑書宮辟官罰甲子割勢女子幽閉次

死之刑又守宮蟲名从守宮木名即槐木也又姓左傳虞有宮之奇又北宮南

宮復複姓又叶陽俱主切音光班孟堅張敖銘功成德立襲封南宮垂號萬期

末條無疆又叶陽俱倫切音君柳子厚老門銘惟昔魯侯見命夷宮亦有考叔

寤莊稱純又叶寤君貞切音泥黃庭經自高自下皆真人玉堂絳 **宀** 同

字盡玄宮人音然 **宀** 同 **宀** 同 **宀** 同 **宀** 同 **宀** 同 **宀** 同 **宀** 同

音頤和也 **宀** 同 **宀** 同 **宀** 同 **宀** 同 **宀** 同 **宀** 同 **宀** 同

亦能調和眾官故客又姓孔子弟子宰子又宰父複姓又叶 **宀** 同

上聲詳大雅疾哉家宰 **宀** 同 **宀** 同 **宀** 同 **宀** 同 **宀** 同 **宀** 同 **宀** 同

求 **宀** 同 **宀** 同 **宀** 同 **宀** 同 **宀** 同 **宀** 同 **宀** 同 **宀** 同

利也 **宀** 同 **宀** 同 **宀** 同 **宀** 同 **宀** 同 **宀** 同 **宀** 同 **宀** 同

叶 **宀** 同 **宀** 同 **宀** 同 **宀** 同 **宀** 同 **宀** 同 **宀** 同 **宀** 同

環有善三略傷賢者殃及二世故賢者自受其害 **宀** 同 **宀** 同 **宀** 同

同其善 **宀** 同 **宀** 同 **宀** 同 **宀** 同 **宀** 同 **宀** 同 **宀** 同 **宀** 同

音記柳下惠誅夫子之信誠而與人無害 **宀** 同 **宀** 同 **宀** 同 **宀** 同

切音係漢夏侯敘傳疑始匪關運眾怵世殘為九悔深作敦害 **宀** 同 **宀** 同

於家而生於忽微故从宀周 **宀** 同 **宀** 同 **宀** 同 **宀** 同 **宀** 同 **宀** 同

溫曰禍從口出故从口宀聲 **宀** 同 **宀** 同 **宀** 同 **宀** 同 **宀** 同 **宀** 同

於斯切音案班孟堅西都賦殊妙詭制 **宀** 同 **宀** 同 **宀** 同 **宀** 同

每各異觀乘茵步輦惟所息冥觀去聲 **宀** 同 **宀** 同 **宀** 同 **宀** 同

氏禁宵行者又宵行蟲名如蠶夜行喉下有光如螢 **宀** 同 **宀** 同 **宀** 同

去聲 **宀** 同 **宀** 同 **宀** 同 **宀** 同 **宀** 同 **宀** 同 **宀** 同 **宀** 同

居牙切音加居也又婦謂夫為家 **宀** 同 **宀** 同 **宀** 同 **宀** 同 **宀** 同

曰家論語三家者又家人卦各又百家諸子又國家又大家 **宀** 同 **宀** 同

無外以天下為家又官家五帝宮天下三王家天下故稱帝王曰官家又宅家

天子以天下為宅四海為家故曰宅家公主曰宅家子猶云帝王之子也又姓

又子家複姓又叶 **宀** 同 **宀** 同 **宀** 同 **宀** 同 **宀** 同 **宀** 同 **宀** 同 **宀** 同

詞過罰惡自殘其家又叶 **宀** 同 **宀** 同 **宀** 同 **宀** 同 **宀** 同 **宀** 同 **宀** 同

小雅宜爾室家樂爾妻帑 **宀** 同 **宀** 同 **宀** 同 **宀** 同 **宀** 同 **宀** 同 **宀** 同

音稽易損上又得臣无家叶弗損益之 **宀** 同 **宀** 同 **宀** 同 **宀** 同 **宀** 同

德義不以為家安逸無心如禽獸何 **宀** 同 **宀** 同 **宀** 同 **宀** 同 **宀** 同 **宀** 同

又定也調也 **宀** 同 **宀** 同 **宀** 同 **宀** 同 **宀** 同 **宀** 同 **宀** 同 **宀** 同

家字不同家从爪从宀 **宀** 同 **宀** 同 **宀** 同 **宀** 同 **宀** 同 **宀** 同 **宀** 同

指帝居曰宸 **宀** 同 **宀** 同 **宀** 同 **宀** 同 **宀** 同 **宀** 同 **宀** 同 **宀** 同

北辰之宮故从辰 **宀** 同 **宀** 同 **宀** 同 **宀** 同 **宀** 同 **宀** 同 **宀** 同

容 **宀** 同 **宀** 同 **宀** 同 **宀** 同 **宀** 同 **宀** 同 **宀** 同 **宀** 同

容謂之防郭璞曰形如今牀頭小曲屏風唱射者



所以自防隱司馬法軍容不入國國容不入軍也周禮射人三獲三容困容者

乏也待獲者所敵也且容者容身於其中也乏者失至此之極不過也又姓又

韓昌黎獨孤中叔哀辭如聞其聲如見其容嗚呼遠矣何日而忘容同契天道

甚浩廣大玄無形容虛寂不可觀匡郭以消亡容國牛何切音我所安也○

○从宀从谷徐鉉曰屋與谷皆所以盛受也容周伯溫曰上从宀深處也

下从宀地也上屋下地為容會意中从多聲按詩中容字皆此音則多為諸聲

明矣今借為疑羈切後人之音也詩中多字亦有作章移切者則二字本皆哥

韻後世叶入支韻迷其初矣世俗象字每作宀注云多省聲已非古而

俗字又作宀从且大謬矣秦泰山石刻可考李斯所書也今以為正

文響

字

也大也增韻安也字也左傳官宿其業又星宿星各止住其所故言宿又

教切音秀姓也風俗通漢鴈門太守宿詳俗呼星宿字亦音秀○歐陽氏曰从

宀不从白宿同上周伯溫曰古文宿

宿上聲寮菜官也郭璞曰同地為寮

同官為寮又去聲寮倉代切義同寮

宿子感切音皆速也詩鄭風不

宿疾葉切音捷義同宿

也**病**補木切音丙爾雅三月為病月與病同

病**寔**音院義同○六書正譌俗作院

寔**寔**音院義同○六書正譌俗作院

寔**寔**音院義同○六書正譌俗作院

寔**寔**音院義同○六書正譌俗作院

寔**寔**音院義同○六書正譌俗作院

寔**寔**音院義同○六書正譌俗作院

寔**寔**音院義同○六書正譌俗作院

寔**寔**音院義同○六書正譌俗作院

寔**寔**音院義同○六書正譌俗作院

寔**寔**音院義同○六書正譌俗作院

寔**寔**音院義同○六書正譌俗作院

寔**寔**音院義同○六書正譌俗作院

寔**寔**音院義同○六書正譌俗作院

寔**寔**音院義同○六書正譌俗作院

寔**寔**音院義同○六書正譌俗作院

寔**寔**音院義同○六書正譌俗作院

寔**寔**音院義同○六書正譌俗作院

寔**寔**音院義同○六書正譌俗作院

寔**寔**音院義同○六書正譌俗作院

寔**寔**音院義同○六書正譌俗作院



離其各寡人狐疑安  
事此寶○正作審  
寤屋也臥安則寤多也今經典相承通作寤矣  
寤屋也○俗作寤  
寤依傍切於去  
寤楚人謂寤曰

寤屋也臥安則寤多也今經典相承通作寤矣  
寤屋也○俗作寤  
寤依傍切於去  
寤楚人謂寤曰

寤屋也臥安則寤多也今經典相承通作寤矣  
寤屋也○俗作寤  
寤依傍切於去  
寤楚人謂寤曰

### 寸部

寸願村因切村去聲寸粟爲分十分爲寸寸爲尺家語布指知寸漢志寸  
者批也有法度可刊也凡法度字皆从寸又手卻一寸動趾謂之寸山又

寸願村因切村去聲寸粟爲分十分爲寸寸爲尺家語布指知寸漢志寸  
者批也有法度可刊也凡法度字皆从寸又手卻一寸動趾謂之寸山又

寸願村因切村去聲寸粟爲分十分爲寸寸爲尺家語布指知寸漢志寸  
者批也有法度可刊也凡法度字皆从寸又手卻一寸動趾謂之寸山又

寸願村因切村去聲寸粟爲分十分爲寸寸爲尺家語布指知寸漢志寸  
者批也有法度可刊也凡法度字皆从寸又手卻一寸動趾謂之寸山又

寸願村因切村去聲寸粟爲分十分爲寸寸爲尺家語布指知寸漢志寸  
者批也有法度可刊也凡法度字皆从寸又手卻一寸動趾謂之寸山又

寸願村因切村去聲寸粟爲分十分爲寸寸爲尺家語布指知寸漢志寸  
者批也有法度可刊也凡法度字皆从寸又手卻一寸動趾謂之寸山又

寸願村因切村去聲寸粟爲分十分爲寸寸爲尺家語布指知寸漢志寸  
者批也有法度可刊也凡法度字皆从寸又手卻一寸動趾謂之寸山又

寸願村因切村去聲寸粟爲分十分爲寸寸爲尺家語布指知寸漢志寸  
者批也有法度可刊也凡法度字皆从寸又手卻一寸動趾謂之寸山又

寸願村因切村去聲寸粟爲分十分爲寸寸爲尺家語布指知寸漢志寸  
者批也有法度可刊也凡法度字皆从寸又手卻一寸動趾謂之寸山又

寸願村因切村去聲寸粟爲分十分爲寸寸爲尺家語布指知寸漢志寸  
者批也有法度可刊也凡法度字皆从寸又手卻一寸動趾謂之寸山又

寸願村因切村去聲寸粟爲分十分爲寸寸爲尺家語布指知寸漢志寸  
者批也有法度可刊也凡法度字皆从寸又手卻一寸動趾謂之寸山又

寸願村因切村去聲寸粟爲分十分爲寸寸爲尺家語布指知寸漢志寸  
者批也有法度可刊也凡法度字皆从寸又手卻一寸動趾謂之寸山又

寸願村因切村去聲寸粟爲分十分爲寸寸爲尺家語布指知寸漢志寸  
者批也有法度可刊也凡法度字皆从寸又手卻一寸動趾謂之寸山又

寸願村因切村去聲寸粟爲分十分爲寸寸爲尺家語布指知寸漢志寸  
者批也有法度可刊也凡法度字皆从寸又手卻一寸動趾謂之寸山又

寸願村因切村去聲寸粟爲分十分爲寸寸爲尺家語布指知寸漢志寸  
者批也有法度可刊也凡法度字皆从寸又手卻一寸動趾謂之寸山又

寸願村因切村去聲寸粟爲分十分爲寸寸爲尺家語布指知寸漢志寸  
者批也有法度可刊也凡法度字皆从寸又手卻一寸動趾謂之寸山又

寸願村因切村去聲寸粟爲分十分爲寸寸爲尺家語布指知寸漢志寸  
者批也有法度可刊也凡法度字皆从寸又手卻一寸動趾謂之寸山又

寸願村因切村去聲寸粟爲分十分爲寸寸爲尺家語布指知寸漢志寸  
者批也有法度可刊也凡法度字皆从寸又手卻一寸動趾謂之寸山又



一 小

如此切音耳

又語辭又姓

余

同尖

爾

也小也上小下大

爾

爾

爾

爾

爾

爾

爾

爾

二 小

與說同

也

也

也

也

也

也

也

也

也

也

也

也

也

三 小

與說同

也

也

也

也

也

也

也

也

也

也

也

也

也

四 小

與說同

也

也

也

也

也

也

也

也

也

也

也

也

也

五 小

與說同

也

也

也

也

也

也

也

也

也

也

也

也

也

六 小

與說同

也

也

也

也

也

也

也

也

也

也

也

也

也

七 小

與說同

也

也

也

也

也

也

也

也

也

也

也

也

也

八 小

與說同

也

也

也

也

也

也

也

也

也

也

也

也

也

九 小

與說同

也

也

也

也

也

也

也

也

也

也

也

也

也

九部

允允元並同

九

烏光切音汭曲聲

从大而跛其下足象褊

褊也

九

九

九

九

尫

曲之形與九字不同

从九首允允並同

尫

尫

尫

尫

尫

尪

尪

尪

尪

尪

尪

尪

尪

尫

尫

尫

尫

尫

尫

尫

尫

尫

尫

尫

尫

尫

尫

尫

尫

巫徒履豆天久不雨  
吾欲暴虐而奚若  
魁 魁 同音水義同  
魁 魁 同音水義同  
魁 魁 同音水義同  
魁 魁 同音水義同  
魁 魁 同音水義同  
魁 魁 同音水義同  
魁 魁 同音水義同  
魁 魁 同音水義同  
魁 魁 同音水義同  
魁 魁 同音水義同

魁 魁 同音水義同  
魁 魁 同音水義同  
魁 魁 同音水義同  
魁 魁 同音水義同  
魁 魁 同音水義同  
魁 魁 同音水義同  
魁 魁 同音水義同  
魁 魁 同音水義同  
魁 魁 同音水義同  
魁 魁 同音水義同

魁 魁 同音水義同  
魁 魁 同音水義同  
魁 魁 同音水義同  
魁 魁 同音水義同  
魁 魁 同音水義同  
魁 魁 同音水義同  
魁 魁 同音水義同  
魁 魁 同音水義同  
魁 魁 同音水義同  
魁 魁 同音水義同

魁 魁 同音水義同  
魁 魁 同音水義同  
魁 魁 同音水義同  
魁 魁 同音水義同  
魁 魁 同音水義同  
魁 魁 同音水義同  
魁 魁 同音水義同  
魁 魁 同音水義同  
魁 魁 同音水義同  
魁 魁 同音水義同

魁 魁 同音水義同  
魁 魁 同音水義同  
魁 魁 同音水義同  
魁 魁 同音水義同  
魁 魁 同音水義同  
魁 魁 同音水義同  
魁 魁 同音水義同  
魁 魁 同音水義同  
魁 魁 同音水義同  
魁 魁 同音水義同

魁 魁 同音水義同  
魁 魁 同音水義同  
魁 魁 同音水義同  
魁 魁 同音水義同  
魁 魁 同音水義同  
魁 魁 同音水義同  
魁 魁 同音水義同  
魁 魁 同音水義同  
魁 魁 同音水義同  
魁 魁 同音水義同

魁 魁 同音水義同  
魁 魁 同音水義同  
魁 魁 同音水義同  
魁 魁 同音水義同  
魁 魁 同音水義同  
魁 魁 同音水義同  
魁 魁 同音水義同  
魁 魁 同音水義同  
魁 魁 同音水義同  
魁 魁 同音水義同

魁 魁 同音水義同  
魁 魁 同音水義同  
魁 魁 同音水義同  
魁 魁 同音水義同  
魁 魁 同音水義同  
魁 魁 同音水義同  
魁 魁 同音水義同  
魁 魁 同音水義同  
魁 魁 同音水義同  
魁 魁 同音水義同

魁 魁 同音水義同  
魁 魁 同音水義同  
魁 魁 同音水義同  
魁 魁 同音水義同  
魁 魁 同音水義同  
魁 魁 同音水義同  
魁 魁 同音水義同  
魁 魁 同音水義同  
魁 魁 同音水義同  
魁 魁 同音水義同

魁 魁 同音水義同  
魁 魁 同音水義同  
魁 魁 同音水義同  
魁 魁 同音水義同  
魁 魁 同音水義同  
魁 魁 同音水義同  
魁 魁 同音水義同  
魁 魁 同音水義同  
魁 魁 同音水義同  
魁 魁 同音水義同

魁 魁 同音水義同  
魁 魁 同音水義同  
魁 魁 同音水義同  
魁 魁 同音水義同  
魁 魁 同音水義同  
魁 魁 同音水義同  
魁 魁 同音水義同  
魁 魁 同音水義同  
魁 魁 同音水義同  
魁 魁 同音水義同

魁 魁 同音水義同  
魁 魁 同音水義同  
魁 魁 同音水義同  
魁 魁 同音水義同  
魁 魁 同音水義同  
魁 魁 同音水義同  
魁 魁 同音水義同  
魁 魁 同音水義同  
魁 魁 同音水義同  
魁 魁 同音水義同

魁 魁 同音水義同  
魁 魁 同音水義同  
魁 魁 同音水義同  
魁 魁 同音水義同  
魁 魁 同音水義同  
魁 魁 同音水義同  
魁 魁 同音水義同  
魁 魁 同音水義同  
魁 魁 同音水義同  
魁 魁 同音水義同

魁 魁 同音水義同  
魁 魁 同音水義同  
魁 魁 同音水義同  
魁 魁 同音水義同  
魁 魁 同音水義同  
魁 魁 同音水義同  
魁 魁 同音水義同  
魁 魁 同音水義同  
魁 魁 同音水義同  
魁 魁 同音水義同

魁 魁 同音水義同  
魁 魁 同音水義同  
魁 魁 同音水義同  
魁 魁 同音水義同  
魁 魁 同音水義同  
魁 魁 同音水義同  
魁 魁 同音水義同  
魁 魁 同音水義同  
魁 魁 同音水義同  
魁 魁 同音水義同

魁 魁 同音水義同  
魁 魁 同音水義同  
魁 魁 同音水義同  
魁 魁 同音水義同  
魁 魁 同音水義同  
魁 魁 同音水義同  
魁 魁 同音水義同  
魁 魁 同音水義同  
魁 魁 同音水義同  
魁 魁 同音水義同

魁 魁 同音水義同  
魁 魁 同音水義同  
魁 魁 同音水義同  
魁 魁 同音水義同  
魁 魁 同音水義同  
魁 魁 同音水義同  
魁 魁 同音水義同  
魁 魁 同音水義同  
魁 魁 同音水義同  
魁 魁 同音水義同

魁 魁 同音水義同  
魁 魁 同音水義同  
魁 魁 同音水義同  
魁 魁 同音水義同  
魁 魁 同音水義同  
魁 魁 同音水義同  
魁 魁 同音水義同  
魁 魁 同音水義同  
魁 魁 同音水義同  
魁 魁 同音水義同

魁 魁 同音水義同  
魁 魁 同音水義同  
魁 魁 同音水義同  
魁 魁 同音水義同  
魁 魁 同音水義同  
魁 魁 同音水義同  
魁 魁 同音水義同  
魁 魁 同音水義同  
魁 魁 同音水義同  
魁 魁 同音水義同

魁 魁 同音水義同  
魁 魁 同音水義同  
魁 魁 同音水義同  
魁 魁 同音水義同  
魁 魁 同音水義同  
魁 魁 同音水義同  
魁 魁 同音水義同  
魁 魁 同音水義同  
魁 魁 同音水義同  
魁 魁 同音水義同

魁 魁 同音水義同  
魁 魁 同音水義同  
魁 魁 同音水義同  
魁 魁 同音水義同  
魁 魁 同音水義同  
魁 魁 同音水義同  
魁 魁 同音水義同  
魁 魁 同音水義同  
魁 魁 同音水義同  
魁 魁 同音水義同

尸部

尸 申之切音詩陳也又主也古者祭禮皆有尸以主神詩召南誰其尸之

為尸惟始死之奠及祭殯釋奠無尸又詩小雅有母之尸饗言久于征役不獲

歸養而使屍自主其饗也又與屍同論語寢不尸易師或喪尸故世謂尸祿口

位言身居任而無功可紀與屍何異又詩大雅善入載尸言善人受制不得

以有為也釋名尸節也骨節解錄不能復自勝斂也又姓秦尸佼為商君師

而用之又官名應劭曰天子之相稱師其辭曰諸侯之卿唯楚稱令尹

其餘國稱相今俗呼縣令曰令尹失其義矣又姓又十分切音云季尹五系

身見為無口他伊少人○季氏尺昌石切音赤慶名周制寸尺咫尋常依

每版短尋孟子枉尺而直尋又說苑度量衡以粟生之半粟為分十分為寸十

寸為尺又叶教略切音紳詩魯頌是斷是度是尋是尺漢志尺者葉也葉音

約說文从尸聲尸者身之象也

尺從尸聲從寸音泥先師字又稱也又女僧又尺延知切音夷夷尺又尺尼厲切

音雅定也通也六書正譌別作呢非又止也孟子止或尺之說文从尸七聲

尺延知切音夷陽尺尺尼厲切音雅定也通也六書正譌別作呢非又止也孟子止或尺之說文从尸七聲

尺延知切音夷陽尺尺尼厲切音雅定也通也六書正譌別作呢非又止也孟子止或尺之說文从尸七聲

尺延知切音夷陽尺尺尼厲切音雅定也通也六書正譌別作呢非又止也孟子止或尺之說文从尸七聲

尺延知切音夷陽尺尺尼厲切音雅定也通也六書正譌別作呢非又止也孟子止或尺之說文从尸七聲

尺延知切音夷陽尺尺尼厲切音雅定也通也六書正譌別作呢非又止也孟子止或尺之說文从尸七聲

尺延知切音夷陽尺尺尼厲切音雅定也通也六書正譌別作呢非又止也孟子止或尺之說文从尸七聲

尺延知切音夷陽尺尺尼厲切音雅定也通也六書正譌別作呢非又止也孟子止或尺之說文从尸七聲

尺延知切音夷陽尺尺尼厲切音雅定也通也六書正譌別作呢非又止也孟子止或尺之說文从尸七聲

尺延知切音夷陽尺尺尼厲切音雅定也通也六書正譌別作呢非又止也孟子止或尺之說文从尸七聲

尺延知切音夷陽尺尺尼厲切音雅定也通也六書正譌別作呢非又止也孟子止或尺之說文从尸七聲

尺延知切音夷陽尺尺尼厲切音雅定也通也六書正譌別作呢非又止也孟子止或尺之說文从尸七聲

尺延知切音夷陽尺尺尼厲切音雅定也通也六書正譌別作呢非又止也孟子止或尺之說文从尸七聲

尺延知切音夷陽尺尺尼厲切音雅定也通也六書正譌別作呢非又止也孟子止或尺之說文从尸七聲

尺延知切音夷陽尺尺尼厲切音雅定也通也六書正譌別作呢非又止也孟子止或尺之說文从尸七聲

尺延知切音夷陽尺尺尼厲切音雅定也通也六書正譌別作呢非又止也孟子止或尺之說文从尸七聲

尺延知切音夷陽尺尺尼厲切音雅定也通也六書正譌別作呢非又止也孟子止或尺之說文从尸七聲

尺延知切音夷陽尺尺尼厲切音雅定也通也六書正譌別作呢非又止也孟子止或尺之說文从尸七聲

尺延知切音夷陽尺尺尼厲切音雅定也通也六書正譌別作呢非又止也孟子止或尺之說文从尸七聲

尺延知切音夷陽尺尺尼厲切音雅定也通也六書正譌別作呢非又止也孟子止或尺之說文从尸七聲

尺延知切音夷陽尺尺尼厲切音雅定也通也六書正譌別作呢非又止也孟子止或尺之說文从尸七聲



尸人所至曰尸  
从至至所止也  
之切音詩在飛  
日屍在棺曰  
屍

尸人所至曰尸  
从至至所止也  
之切音詩在飛  
日屍在棺曰  
屍

尸人所至曰尸  
从至至所止也  
之切音詩在飛  
日屍在棺曰  
屍

尸人所至曰尸  
从至至所止也  
之切音詩在飛  
日屍在棺曰  
屍

尸人所至曰尸  
从至至所止也  
之切音詩在飛  
日屍在棺曰  
屍

尸人所至曰尸  
从至至所止也  
之切音詩在飛  
日屍在棺曰  
屍

尸人所至曰尸  
从至至所止也  
之切音詩在飛  
日屍在棺曰  
屍

尸人所至曰尸  
从至至所止也  
之切音詩在飛  
日屍在棺曰  
屍

尸人所至曰尸  
从至至所止也  
之切音詩在飛  
日屍在棺曰  
屍

尸人所至曰尸  
从至至所止也  
之切音詩在飛  
日屍在棺曰  
屍

尸人所至曰尸  
从至至所止也  
之切音詩在飛  
日屍在棺曰  
屍

尸人所至曰尸  
从至至所止也  
之切音詩在飛  
日屍在棺曰  
屍

尸人所至曰尸  
从至至所止也  
之切音詩在飛  
日屍在棺曰  
屍

尸人所至曰尸  
从至至所止也  
之切音詩在飛  
日屍在棺曰  
屍

尸人所至曰尸  
从至至所止也  
之切音詩在飛  
日屍在棺曰  
屍

尸人所至曰尸  
从至至所止也  
之切音詩在飛  
日屍在棺曰  
屍

尸人所至曰尸  
从至至所止也  
之切音詩在飛  
日屍在棺曰  
屍

尸人所至曰尸  
从至至所止也  
之切音詩在飛  
日屍在棺曰  
屍

尸人所至曰尸  
从至至所止也  
之切音詩在飛  
日屍在棺曰  
屍

尸人所至曰尸  
从至至所止也  
之切音詩在飛  
日屍在棺曰  
屍

尸人所至曰尸  
从至至所止也  
之切音詩在飛  
日屍在棺曰  
屍

**屨** 才登切賊平聲重  
也飾足以爲禮也又綴也  
○从尸从彳从彳从彳  
○从尸从彳从彳从彳

**履** 良以切音里  
足所履也釋名履禮  
也詩周南履履綏之  
又詩名又姓

**履** 木字  
○初六切音  
○初六切音

**履** 履中意也又履也  
○南史  
○履中意也又履也

**履** 履中意也又履也  
○南史  
○履中意也又履也

**履** 履中意也又履也  
○南史  
○履中意也又履也

**履** 履中意也又履也  
○南史  
○履中意也又履也

**履** 履中意也又履也  
○南史  
○履中意也又履也

**履** 履中意也又履也  
○南史  
○履中意也又履也

**履** 履中意也又履也  
○南史  
○履中意也又履也

**履** 履中意也又履也  
○南史  
○履中意也又履也

**履** 履中意也又履也  
○南史  
○履中意也又履也

**履** 履中意也又履也  
○南史  
○履中意也又履也

**履** 履中意也又履也  
○南史  
○履中意也又履也

**履** 履中意也又履也  
○南史  
○履中意也又履也

**履** 履中意也又履也  
○南史  
○履中意也又履也

**履** 履中意也又履也  
○南史  
○履中意也又履也

**履** 履中意也又履也  
○南史  
○履中意也又履也

**履** 履中意也又履也  
○南史  
○履中意也又履也

**履** 履中意也又履也  
○南史  
○履中意也又履也

**履** 履中意也又履也  
○南史  
○履中意也又履也

### 屮部

**屮** 赤刃切音徹草初也  
又  
○赤刃切音徹草初也

### 屮部

**屮** 赤刃切音徹草初也  
又  
○赤刃切音徹草初也

**屮** 赤刃切音徹草初也  
又  
○赤刃切音徹草初也

**屮** 赤刃切音徹草初也  
又  
○赤刃切音徹草初也

**屮** 赤刃切音徹草初也  
又  
○赤刃切音徹草初也

**屮** 赤刃切音徹草初也  
又  
○赤刃切音徹草初也

**屮** 赤刃切音徹草初也  
又  
○赤刃切音徹草初也

**屮** 赤刃切音徹草初也  
又  
○赤刃切音徹草初也

**屮** 赤刃切音徹草初也  
又  
○赤刃切音徹草初也

**屮** 赤刃切音徹草初也  
又  
○赤刃切音徹草初也

曉惟知... 音允進也... 嶮 嶮許云切音

山部

疑天子謬乎... 益上字

山 師發乃音刪高天有石曰山... 嶮 嶮許云切音... 嶮 嶮許云切音... 嶮 嶮許云切音... 嶮 嶮許云切音...

嶮 嶮許云切音... 嶮 嶮許云切音... 嶮 嶮許云切音... 嶮 嶮許云切音...

嶮 嶮許云切音... 嶮 嶮許云切音... 嶮 嶮許云切音... 嶮 嶮許云切音...

嶮 嶮許云切音... 嶮 嶮許云切音... 嶮 嶮許云切音... 嶮 嶮許云切音...

嶮 嶮許云切音... 嶮 嶮許云切音... 嶮 嶮許云切音... 嶮 嶮許云切音...

嶮 嶮許云切音... 嶮 嶮許云切音... 嶮 嶮許云切音... 嶮 嶮許云切音...

嶮 嶮許云切音... 嶮 嶮許云切音... 嶮 嶮許云切音... 嶮 嶮許云切音...

嶮 嶮許云切音... 嶮 嶮許云切音... 嶮 嶮許云切音... 嶮 嶮許云切音...

嶮 嶮許云切音... 嶮 嶮許云切音... 嶮 嶮許云切音... 嶮 嶮許云切音...

嶮 嶮許云切音... 嶮 嶮許云切音... 嶮 嶮許云切音... 嶮 嶮許云切音...

嶮 嶮許云切音... 嶮 嶮許云切音... 嶮 嶮許云切音... 嶮 嶮許云切音...

嶮 嶮許云切音... 嶮 嶮許云切音... 嶮 嶮許云切音... 嶮 嶮許云切音...

嶮 嶮許云切音... 嶮 嶮許云切音... 嶮 嶮許云切音... 嶮 嶮許云切音...



峴 古舍切音 **岸** 魚幹切音 前漢江充傳 爲入魁岸師古曰岸者有廉稜如崖岸

峴 又露額曰岸漢光武岸橫見馬援又嶽也詩小雅宜岸宜嶽陸云鄉亭之

峴 繁曰岸官府曰嶽又屠岸後姓又叶 **峴** 合胡閣切音 峴 音蓋山窟 **峴** 峴歷各

峴 今癡聖惟質所建真人郡 **峴** 合胡閣切音 峴 音蓋山窟 **峴** 峴歷各

峴 遺穢累今性莽蕩而無岸 **峴** 合胡閣切音 峴 音蓋山窟 **峴** 峴歷各

峴 峴嶽 峴嶽格切音 **峴** 峴嶽格切音 **峴** 峴嶽格切音

峴 峴嶽 峴嶽格切音 **峴** 峴嶽格切音 **峴** 峴嶽格切音

峴 峴嶽 峴嶽格切音 **峴** 峴嶽格切音 **峴** 峴嶽格切音

峴 峴嶽 峴嶽格切音 **峴** 峴嶽格切音 **峴** 峴嶽格切音

峴 峴嶽 峴嶽格切音 **峴** 峴嶽格切音 **峴** 峴嶽格切音

峴 峴嶽 峴嶽格切音 **峴** 峴嶽格切音 **峴** 峴嶽格切音

峴 峴嶽 峴嶽格切音 **峴** 峴嶽格切音 **峴** 峴嶽格切音

峴 峴嶽 峴嶽格切音 **峴** 峴嶽格切音 **峴** 峴嶽格切音

峴 峴嶽 峴嶽格切音 **峴** 峴嶽格切音 **峴** 峴嶽格切音

峴 峴嶽 峴嶽格切音 **峴** 峴嶽格切音 **峴** 峴嶽格切音

峴 峴嶽 峴嶽格切音 **峴** 峴嶽格切音 **峴** 峴嶽格切音

峴 峴嶽 峴嶽格切音 **峴** 峴嶽格切音 **峴** 峴嶽格切音

峴 峴嶽 峴嶽格切音 **峴** 峴嶽格切音 **峴** 峴嶽格切音

峴 峴嶽 峴嶽格切音 **峴** 峴嶽格切音 **峴** 峴嶽格切音

峴 峴嶽 峴嶽格切音 **峴** 峴嶽格切音 **峴** 峴嶽格切音

峴 峴嶽 峴嶽格切音 **峴** 峴嶽格切音 **峴** 峴嶽格切音

峴 峴嶽 峴嶽格切音 **峴** 峴嶽格切音 **峴** 峴嶽格切音

盧真切 **峯** 方中切音風說文山也又州名古夜郎地隋置貴州今屬

音弄穴也 **峯** 南安又 **峯** 敷康切音 **峯** 徒外切音 **峯** 巨希切音 **峯** 奴乃切音 **峯**

吸九神芒 **峯** 同 **峯** 徒外切音 **峯** 巨希切音 **峯** 奴乃切音 **峯** 奴乃切音 **峯**

齊風遭我乎 **峯** 徒外切音 **峯** 巨希切音 **峯** 奴乃切音 **峯** 奴乃切音 **峯**

音由 **峯** 徒外切音 **峯** 巨希切音 **峯** 奴乃切音 **峯** 奴乃切音 **峯**

而羊目四角牛尾各曰 **峯** 徒外切音 **峯** 巨希切音 **峯** 奴乃切音 **峯** 奴乃切音 **峯**

音忘 **峯** 徒外切音 **峯** 巨希切音 **峯** 奴乃切音 **峯** 奴乃切音 **峯**

如狗有角文身五采又 **峯** 徒外切音 **峯** 巨希切音 **峯** 奴乃切音 **峯** 奴乃切音 **峯**

今左史 **峯** 徒外切音 **峯** 巨希切音 **峯** 奴乃切音 **峯** 奴乃切音 **峯**

又 **峯** 徒外切音 **峯** 巨希切音 **峯** 奴乃切音 **峯** 奴乃切音 **峯**

又 **峯** 徒外切音 **峯** 巨希切音 **峯** 奴乃切音 **峯** 奴乃切音 **峯**

又 **峯** 徒外切音 **峯** 巨希切音 **峯** 奴乃切音 **峯** 奴乃切音 **峯**

又 **峯** 徒外切音 **峯** 巨希切音 **峯** 奴乃切音 **峯** 奴乃切音 **峯**

又 **峯** 徒外切音 **峯** 巨希切音 **峯** 奴乃切音 **峯** 奴乃切音 **峯**

又 **峯** 徒外切音 **峯** 巨希切音 **峯** 奴乃切音 **峯** 奴乃切音 **峯**

又 **峯** 徒外切音 **峯** 巨希切音 **峯** 奴乃切音 **峯** 奴乃切音 **峯**

又 **峯** 徒外切音 **峯** 巨希切音 **峯** 奴乃切音 **峯** 奴乃切音 **峯**

又 **峯** 徒外切音 **峯** 巨希切音 **峯** 奴乃切音 **峯** 奴乃切音 **峯**

又 **峯** 徒外切音 **峯** 巨希切音 **峯** 奴乃切音 **峯** 奴乃切音 **峯**

又 **峯** 徒外切音 **峯** 巨希切音 **峯** 奴乃切音 **峯** 奴乃切音 **峯**

又 **峯** 徒外切音 **峯** 巨希切音 **峯** 奴乃切音 **峯** 奴乃切音 **峯**



者福  
碾輪  
山名  
各漢高鳳隱處

嶠  
嶠從黨切音蕩山

嶠  
嶠秋切音因嶠嶠山

嶠  
嶠杜詩煙氣滿嶠

嶠  
嶠養里切音必

嶠  
嶠胡對切音必

嶠  
嶠會山無草木

嶠  
嶠伊鳥切音必

嶠  
嶠山在句容○此

嶠  
嶠同音

嶠  
嶠同音

嶠  
嶠同音

嶠  
嶠同音

嶠  
嶠同音

嶠  
嶠同音

嶠  
嶠同音

嶠  
嶠同音

嶠  
嶠同音

嶠  
嶠同音

嶠  
嶠同音

嶠  
嶠同音

嶠  
嶠同音

嶠  
嶠同音

嶠  
嶠同音

嶠  
嶠同音



艾平聲嶸嶸思代切嶸蘇皆切音嶸力求刃音留嶸慶安古

嶸山名嶸息中切音松嶸說文嶸中嶽嵩高山也嶸百虎通嶸中嶽獨加高字中央在四

在後更平咸聞呼嶸高切音尻嶸峻貌嶸又與嶸同嶸音栗山名

萬歲者二又姓嶸音夏山也嶸音出釋典嶸音入處又嶸嶸峻險貌嶸

嶸嶸胡駕切嶸音夏山也嶸音出釋典嶸音入處又嶸嶸峻險貌嶸

嶸嶸胡駕切嶸音夏山也嶸音出釋典嶸音入處又嶸嶸峻險貌嶸

嶸嶸胡駕切嶸音夏山也嶸音出釋典嶸音入處又嶸嶸峻險貌嶸

嶸嶸胡駕切嶸音夏山也嶸音出釋典嶸音入處又嶸嶸峻險貌嶸

嶸嶸胡駕切嶸音夏山也嶸音出釋典嶸音入處又嶸嶸峻險貌嶸

嶸嶸胡駕切嶸音夏山也嶸音出釋典嶸音入處又嶸嶸峻險貌嶸

嶸嶸胡駕切嶸音夏山也嶸音出釋典嶸音入處又嶸嶸峻險貌嶸

嶸嶸胡駕切嶸音夏山也嶸音出釋典嶸音入處又嶸嶸峻險貌嶸

嶸嶸胡駕切嶸音夏山也嶸音出釋典嶸音入處又嶸嶸峻險貌嶸

嶸嶸胡駕切嶸音夏山也嶸音出釋典嶸音入處又嶸嶸峻險貌嶸

嶸嶸胡駕切嶸音夏山也嶸音出釋典嶸音入處又嶸嶸峻險貌嶸

嶸嶸胡駕切嶸音夏山也嶸音出釋典嶸音入處又嶸嶸峻險貌嶸

嶸嶸胡駕切嶸音夏山也嶸音出釋典嶸音入處又嶸嶸峻險貌嶸

不平嘔侯古切胡上聲爾雅嶽楚兩切音槍嶽羣山相摩貌嶽七羊切音槍山高

西京賦激神嶽七計切音嶽玉篇山名嶽玉篇山名嶽玉篇山名嶽玉篇山名

嶽音丹玉篇嶽音欺嶽嶽音倚玉篇嶽音順切音嶽音順切音嶽音順切音

嶽音順切音嶽音順切音嶽音順切音嶽音順切音嶽音順切音嶽音順切音

嶽音順切音嶽音順切音嶽音順切音嶽音順切音嶽音順切音嶽音順切音

嶽音順切音嶽音順切音嶽音順切音嶽音順切音嶽音順切音嶽音順切音

嶽音順切音嶽音順切音嶽音順切音嶽音順切音嶽音順切音嶽音順切音

嶽音順切音嶽音順切音嶽音順切音嶽音順切音嶽音順切音嶽音順切音

嶽音順切音嶽音順切音嶽音順切音嶽音順切音嶽音順切音嶽音順切音

嶽音順切音嶽音順切音嶽音順切音嶽音順切音嶽音順切音嶽音順切音

嶽音順切音嶽音順切音嶽音順切音嶽音順切音嶽音順切音嶽音順切音

嶽音順切音嶽音順切音嶽音順切音嶽音順切音嶽音順切音嶽音順切音

嶽音順切音嶽音順切音嶽音順切音嶽音順切音嶽音順切音嶽音順切音

嶽音順切音嶽音順切音嶽音順切音嶽音順切音嶽音順切音嶽音順切音

嶽音順切音嶽音順切音嶽音順切音嶽音順切音嶽音順切音嶽音順切音

嶽音順切音嶽音順切音嶽音順切音嶽音順切音嶽音順切音嶽音順切音

嶽音順切音嶽音順切音嶽音順切音嶽音順切音嶽音順切音嶽音順切音



**歸** 枯岡切音奎山小而衆叢萃羅列各歸又紙古委切  
音癸義同又**歸** 在愧切音啣獨貌**歸** 子歸然而有餘  
又**歸** 五結切

**六** 臧 陽律郎切音臧 弟藏山高也 臧 貌相如賦隱麟鬱鬱  
音危高大貌揚子 臧 臧山名也 臧 臧山名也 臧 臧山名也  
雲傳前殿崔巍 臧 貌西嶽賦風御冉以縱巘 臧 臧山名也 臧 臧山名也

**九** 巖 音羅山名 巖 巖山名也 巖 巖山名也 巖 巖山名也  
東季隆切 巖 巖山名也 巖 巖山名也 巖 巖山名也 巖 巖山名也

**巖** 音羅山名 巖 巖山名也 巖 巖山名也 巖 巖山名也  
音巖說文 小山而銳 玉巖山名也 巖 巖山名也 巖 巖山名也

**巖** 音羅山名 巖 巖山名也 巖 巖山名也 巖 巖山名也  
軌切音巖 山海經 巖 巖山名也 巖 巖山名也 巖 巖山名也

**巖** 音羅山名 巖 巖山名也 巖 巖山名也 巖 巖山名也  
承琴采琴首陽之巖又王子淵洞簫賦朝露清冷而隕其側兮玉液  
浸空而承其根孤雌寡鶻煨燻乎其下兮春禽羣嬉翺翔乎其巖

**巖** 音羅山名 巖 巖山名也 巖 巖山名也 巖 巖山名也  
音巖玉 巖 巖山名也 巖 巖山名也 巖 巖山名也 巖 巖山名也

**巖** 音羅山名 巖 巖山名也 巖 巖山名也 巖 巖山名也  
高廡也 董仲舒傳舜游巖 巖 巖山名也 巖 巖山名也 巖 巖山名也

**巖** 音羅山名 巖 巖山名也 巖 巖山名也 巖 巖山名也  
謝靈運山居賦 九泉別瀆 五谷異 巖 巖山名也 巖 巖山名也 巖 巖山名也

**巖** 音羅山名 巖 巖山名也 巖 巖山名也 巖 巖山名也  
音巖 巖山名也 巖 巖山名也 巖 巖山名也 巖 巖山名也

**巖** 音羅山名 巖 巖山名也 巖 巖山名也 巖 巖山名也  
音巖 巖山名也 巖 巖山名也 巖 巖山名也 巖 巖山名也

**巖** 音羅山名 巖 巖山名也 巖 巖山名也 巖 巖山名也  
音巖 巖山名也 巖 巖山名也 巖 巖山名也 巖 巖山名也

**巖** 音羅山名 巖 巖山名也 巖 巖山名也 巖 巖山名也  
音巖 巖山名也 巖 巖山名也 巖 巖山名也 巖 巖山名也

**巖** 音羅山名 巖 巖山名也 巖 巖山名也 巖 巖山名也  
音巖 巖山名也 巖 巖山名也 巖 巖山名也 巖 巖山名也

**巖** 音羅山名 巖 巖山名也 巖 巖山名也 巖 巖山名也  
音巖 巖山名也 巖 巖山名也 巖 巖山名也 巖 巖山名也

**巖** 音羅山名 巖 巖山名也 巖 巖山名也 巖 巖山名也  
音巖 巖山名也 巖 巖山名也 巖 巖山名也 巖 巖山名也

**巖** 音羅山名 巖 巖山名也 巖 巖山名也 巖 巖山名也  
音巖 巖山名也 巖 巖山名也 巖 巖山名也 巖 巖山名也

**巖** 音羅山名 巖 巖山名也 巖 巖山名也 巖 巖山名也  
音巖 巖山名也 巖 巖山名也 巖 巖山名也 巖 巖山名也

**巖** 音羅山名 巖 巖山名也 巖 巖山名也 巖 巖山名也  
音巖 巖山名也 巖 巖山名也 巖 巖山名也 巖 巖山名也

**巖** 音羅山名 巖 巖山名也 巖 巖山名也 巖 巖山名也  
音巖 巖山名也 巖 巖山名也 巖 巖山名也 巖 巖山名也

**巖** 音羅山名 巖 巖山名也 巖 巖山名也 巖 巖山名也  
音巖 巖山名也 巖 巖山名也 巖 巖山名也 巖 巖山名也

**巖** 部

**巖** 巖山名也 巖 巖山名也 巖 巖山名也 巖 巖山名也  
巖 巖山名也 巖 巖山名也 巖 巖山名也 巖 巖山名也

**巖** 巖山名也 巖 巖山名也 巖 巖山名也 巖 巖山名也  
巖 巖山名也 巖 巖山名也 巖 巖山名也 巖 巖山名也

**巖** 巖山名也 巖 巖山名也 巖 巖山名也 巖 巖山名也  
巖 巖山名也 巖 巖山名也 巖 巖山名也 巖 巖山名也

**巖** 巖山名也 巖 巖山名也 巖 巖山名也 巖 巖山名也  
巖 巖山名也 巖 巖山名也 巖 巖山名也 巖 巖山名也

**巖** 巖山名也 巖 巖山名也 巖 巖山名也 巖 巖山名也  
巖 巖山名也 巖 巖山名也 巖 巖山名也 巖 巖山名也

**巖** 巖山名也 巖 巖山名也 巖 巖山名也 巖 巖山名也  
巖 巖山名也 巖 巖山名也 巖 巖山名也 巖 巖山名也

**巖** 巖山名也 巖 巖山名也 巖 巖山名也 巖 巖山名也  
巖 巖山名也 巖 巖山名也 巖 巖山名也 巖 巖山名也

**巖** 巖山名也 巖 巖山名也 巖 巖山名也 巖 巖山名也  
巖 巖山名也 巖 巖山名也 巖 巖山名也 巖 巖山名也

伯溫曰別作洲非是遺洪水民居水中高土故曰州周直九州荆梁雍豫徐揚  
青兗燕也齊與登十二州禹治水後始分冀州為幽州并州分青州為營州文  
周禮五黨為州黨五百家州二千五百家又黨也馬香梁畫處也爾雅馬白州  
又姓左傳晉大夫州綽又尚朱切音殊周公職錄黃帝風后授圖割地布  
九州春秋說題鄆州之言殊也合同類異其界也又吐魯專於切音朱釋名州  
注也郡國所注仰也易林鶴陰從東西至平州遭遇雷電霹我蒼盧○毛氏曰  
从三必字以音多○**州**陽呼光切音荒水廣也○六書正譌从  
鳩世謂三方非**州**州區聲借為余無遠字別作荒非  
不服也廣韻直波為至○說文**州**他骨切音州突與云同  
从川在一下一地也玉省聲**州**與云同  
音旬視行也又徧也又遠也却退貌又**州**夷然切音  
延禮祭義陰陽長短終始相巡○从来俗从及非  
川之**維**竹律切諄韻**維**鳥在穴曰窠在木曰巢詩各南維  
謂之巢陳氏曰大者十九簧以象管在匏有鳳巢之形又國名商書成湯放桀  
于南巢左傳巢伯來朝又姓有巢氏之後楚有巢午臣又去聲**維**鈕教切棧閣  
又巢刺惡諡也刺音粹又**維**子了切音刺縣各又胡各在縣東南俗呼准湖訛  
又叶**維**林魚切音鈕後漢書字伯及都賦大漢之初雍世是居哀平之世鶴鶴  
來巢又叶**維**鈕九切音愁宋玉高唐賦王**維**千逼切音  
雕鸞黃正真楚鳩婦歸思婦垂維高巢**維**千逼切音  
聲動**巢**音古**巢**良涉切音列手**巢**○六書正譌中从凶象**巢**切銀入  
也

### 工部

**工**古紅切音公官也廣韻百上惟時又匠也周禮國有六職百二與居一  
致告又沃蘇玉**左**職可切佐上聲右之對也禮吉車尚左以事尚右又曰  
切音巢姓也**左**手足便右以左為僻故非正之術曰左道論官曰左遷策  
書不通事宜曰左計漢武帝作左官之律音義曰捨天子仕諸侯為左官也自  
漢以來至唐亦謂去朝廷為州縣曰左遷至于乘車又尊左矣西禮祥車驥左  
魏公子從車騎虛左以迎侯生又惟齊公族左子因氏焉又**左**子實切音佐相  
助也善也易泰象以左右民周書周公左右先王凡言左右左扶曰左右扶曰  
右又**左**也韻也又叶**左**祖七切坐平聲詩小雅左之左之君子宜之宜叶音莪  
又叶**左**想古切相上聲王逸九思逢帝皇今問路顧揖我兮從左徑歟昔直  
馳馭者迷兮失軌軌音**巧**苦交切敬上聲巧拙之反也說文技也廣韻好  
知○又千从工左音左**巧**也能也善也又機巧也又工於命申曰巧孟子智  
譬則巧也又去聲**巨**音基巨切音舉規巨俗作矩又作渠又**巨**音詩切渠上  
豈也廣韻公巨能也**巨**音大也又姓漢有巨武為荊州刺史又**巨**音御切音據  
乎○从工象手持之**巨**音居缺切音拱**巨**音上**巫**微夫切音無視  
不攜貳者則明神降之在男曰覡在女曰巫廣韻集韻**巫**  
篇皆云男曰巫女曰覡又山各入姓漢有冀州刺史**巫**  
錯也說文貳也不相值也徐曰左於事是不當值也差錯之義又**巫**初皆切音  
叙擇也詩小雅既差我馬又使也又夫差吳王名又**巫**此茲切音雌次也又

差小齊也又參差洞簫也楚辭吹參差兮誰思國俗通雅作簫參差其形象鳳  
翼又差池燕飛貌詩邶風差池其羽又倉尙切音礎泐也禮喪大記御者差  
沐于堂上蓋取泐米之泐以為泐也屈原離騷湯禹儼而祇敬兮周論道而莫  
差舉賢才而援能今循繩墨而不頗頗以坡又景差楚人各又耶楚懈切音臺  
病瘵也又過失也又較也左傳宣十二年注拔旆投衡使不帆風差軒又箇千  
臥切音對足跌也與蹇同又周禮保氏注九數有差分重差之法又獨丑亞切  
音吃事異也驪差本字从左意從聲○工工知衍切音展極巧視之  
又樓殿直差事今俗皆作差故注詳於上工工也○六書正譌从四土有  
屢中从彗俗作屢非並東音家切屢中从彗俗作屢非並平聲虛張切

### 已部

**已**居里切雞上聲身也人之對也商書謂人莫已若者已又私也論語克  
己復禮為仁又十幹已次于六爾雅太歲在己曰晉維月在己曰則又姓  
○按此字今多已養申切音以與官同又止也異也爾雅此也甚也說也  
不識率作已矣增韻語終辭又大也禮器是故七介以相見也不然則已  
慙又叶以智切音異易大畜初爻有厲利已後爾雅歲在己曰太荒落  
漢書贊恢譽誇已上叶崇厚淳儻下叶傲作詳瑞已爾雅歲在己曰太荒落  
又上已節也事林三月初己日為上巳鄭俗以是凡溱洧兩水之上襄簡祓除  
自魏以後但用字且不復用已也又嗣也起也說文四月陽氣已出陰氣已藏  
萬物見成文章故已為蛇象形○具才老曰古已牛之已亦讀如已矣之已已  
亥夢孔子告之曰起起今年歲在辰辰明季子歲在巳毛氏曰陽氣生於子終於巳

已者終已也故又為終已字按人己之已上力處不連思記字於此已之  
已已微缺異配字从此長已之已謂如胎中成形尚牽曲之形也祖字从巳  
邪代非編已時之已與已矣之已少同若己身之已微行不同若在上左  
處安與不接耳今俗以有鉤挑者為終已字以無鉤挑者為辰巳字蓋未知義  
也巴那加切韻平聲蛇名又州名秦漢屬巴郡元魏立巴州巴記閩白  
水東南流出折三迴如巴字說文有斷脩蛇于何何巴陵者巴  
之死其骨為陵也又姓後漢有揚州刺史巴祇徐安博物志巴  
蛇吞象三歲出其骨山海經云蛇食麋鹿字中从象蛇所吞也巴  
果切韻上古養里切音以古又已字巴  
聲木節也古與以通故今又作以字巴  
圓器所以節飲食巴  
象人字在其下巴  
繆隸作與侯从此巴  
別作誤與並非巴  
學去聲里也巷直曰街曲曰巷又宮中長廡相通曰水巷三輔黃圖末長也宮  
中長巷幽閉宮女之有罪者列女禮周宣王姜后脫簪珥待罪末巷武帝時段  
為掖庭置獄焉謂之掖庭詔獄又寺人職長末巷者稱為巷伯可馬遷被誣而  
遭刑故班固云小雅巷伯之倫焉又姓又叶巷音末詩鄭風侯氏手  
巷兮悔予不遂兮屈原離騷啓九辨與九歌兮夏康娛以巷  
能縱不顧難以圖後兮五子用尖予家巷巷从巷从邑

### 八頁

**頁**聲也切音起與杞同古國名  
**巷**房鳩切音厚姓也  
**巷**與我同又與側

九

命巽朕位又其也又叶震須門切言濬易蒙卦困蒙之吝獨遠實也  
童蒙之吉順以巽也實音慎又叶震須門切選去聲易家人卦閑有家志未變  
也二一之告順以巽也又叶震須門切選去聲易家人卦閑有家志未變  
蘇貫切音筭釋名巽散也物生布散也○徐巽同巽音貢辰冬  
鉉曰庶物皆具不以薦乏故象从匪从儿

巾部

巾 居銀切音斤佩巾也用以掛物又蒙首衣釋名巾謹也二十成人上冠  
庶人巾當首謹備於四教又冕也又以衣飾車曰巾車又叶冠經夫切音

堅 韓昌黎孟東野失子詩東野夜得夢  
有夫衣巾闐然入其戶三申人之言

市 芳未切音費蔽市小貌又勿敷勿切音拂鞞也古未有裳但以一編蔽  
前體而已後雖有裳猶存其製而為市大字朱市諸侯赤市大夫黃衡六  
清正譌或作蔽別作緩緩並非又音市

考 神農作市世本祝融作市風俗通市博也養贖老小恃以不匱也周禮司市  
大市日朝而朝百族為王朝市朝時而市商賈為主夕市夕時而市販夫販婦  
為主又姓燕將軍市被與太子平謀及子之者又市南復姓又去聲

買物曰市論語市脯又買賣皆曰市○市有垣从口中一从了古文及字象  
物相及也

帆 深宜切音奇伊帆也帆音帆復切音  
帆音帆復切音

帆 深宜切音奇伊帆也帆音帆復切音  
帆音帆復切音

帆 深宜切音奇伊帆也帆音帆復切音  
帆音帆復切音

帆 深宜切音奇伊帆也帆音帆復切音  
帆音帆復切音

帆 深宜切音奇伊帆也帆音帆復切音  
帆音帆復切音

帆 深宜切音奇伊帆也帆音帆復切音  
帆音帆復切音

帆 深宜切音奇伊帆也帆音帆復切音  
帆音帆復切音

帆 深宜切音奇伊帆也帆音帆復切音  
帆音帆復切音

帆 深宜切音奇伊帆也帆音帆復切音  
帆音帆復切音

帆 深宜切音奇伊帆也帆音帆復切音  
帆音帆復切音

帆 深宜切音奇伊帆也帆音帆復切音  
帆音帆復切音

帆 深宜切音奇伊帆也帆音帆復切音  
帆音帆復切音

帆 深宜切音奇伊帆也帆音帆復切音  
帆音帆復切音

帆 深宜切音奇伊帆也帆音帆復切音  
帆音帆復切音





樂之葉切音帽願於願切帽音怨曲裁帽同帽又女子生日日設帽令其帽音怨曲裁

輒衣領音怨曲裁帽音怨曲裁帽音怨曲裁帽音怨曲裁帽音怨曲裁帽音怨曲裁帽音怨曲裁帽音怨曲裁帽音怨曲裁

純同音怨曲裁帽音怨曲裁帽音怨曲裁帽音怨曲裁帽音怨曲裁帽音怨曲裁帽音怨曲裁帽音怨曲裁帽音怨曲裁

以布括髮音怨曲裁帽音怨曲裁帽音怨曲裁帽音怨曲裁帽音怨曲裁帽音怨曲裁帽音怨曲裁帽音怨曲裁帽音怨曲裁

聲情音怨曲裁帽音怨曲裁帽音怨曲裁帽音怨曲裁帽音怨曲裁帽音怨曲裁帽音怨曲裁帽音怨曲裁帽音怨曲裁

縛音怨曲裁帽音怨曲裁帽音怨曲裁帽音怨曲裁帽音怨曲裁帽音怨曲裁帽音怨曲裁帽音怨曲裁帽音怨曲裁

六書正譌俗音怨曲裁帽音怨曲裁帽音怨曲裁帽音怨曲裁帽音怨曲裁帽音怨曲裁帽音怨曲裁帽音怨曲裁帽音怨曲裁

囊今之馬音怨曲裁帽音怨曲裁帽音怨曲裁帽音怨曲裁帽音怨曲裁帽音怨曲裁帽音怨曲裁帽音怨曲裁帽音怨曲裁

篋囊也音怨曲裁帽音怨曲裁帽音怨曲裁帽音怨曲裁帽音怨曲裁帽音怨曲裁帽音怨曲裁帽音怨曲裁帽音怨曲裁

模範也音怨曲裁帽音怨曲裁帽音怨曲裁帽音怨曲裁帽音怨曲裁帽音怨曲裁帽音怨曲裁帽音怨曲裁帽音怨曲裁

軍多謂之軍次音怨曲裁帽音怨曲裁帽音怨曲裁帽音怨曲裁帽音怨曲裁帽音怨曲裁帽音怨曲裁帽音怨曲裁帽音怨曲裁

師者何喪大也音怨曲裁帽音怨曲裁帽音怨曲裁帽音怨曲裁帽音怨曲裁帽音怨曲裁帽音怨曲裁帽音怨曲裁帽音怨曲裁

啓切音司單姓又與獅通音怨曲裁帽音怨曲裁帽音怨曲裁帽音怨曲裁帽音怨曲裁帽音怨曲裁帽音怨曲裁帽音怨曲裁帽音怨曲裁

貞丈人吉无咎音怨曲裁帽音怨曲裁帽音怨曲裁帽音怨曲裁帽音怨曲裁帽音怨曲裁帽音怨曲裁帽音怨曲裁帽音怨曲裁

官家宰庶寮之師師錫有帝命音怨曲裁帽音怨曲裁帽音怨曲裁帽音怨曲裁帽音怨曲裁帽音怨曲裁帽音怨曲裁帽音怨曲裁帽音怨曲裁

也音怨曲裁帽音怨曲裁帽音怨曲裁帽音怨曲裁帽音怨曲裁帽音怨曲裁帽音怨曲裁帽音怨曲裁帽音怨曲裁

也音怨曲裁帽音怨曲裁帽音怨曲裁帽音怨曲裁帽音怨曲裁帽音怨曲裁帽音怨曲裁帽音怨曲裁帽音怨曲裁

也音怨曲裁帽音怨曲裁帽音怨曲裁帽音怨曲裁帽音怨曲裁帽音怨曲裁帽音怨曲裁帽音怨曲裁帽音怨曲裁

也音怨曲裁帽音怨曲裁帽音怨曲裁帽音怨曲裁帽音怨曲裁帽音怨曲裁帽音怨曲裁帽音怨曲裁帽音怨曲裁

也音怨曲裁帽音怨曲裁帽音怨曲裁帽音怨曲裁帽音怨曲裁帽音怨曲裁帽音怨曲裁帽音怨曲裁帽音怨曲裁

也音怨曲裁帽音怨曲裁帽音怨曲裁帽音怨曲裁帽音怨曲裁帽音怨曲裁帽音怨曲裁帽音怨曲裁帽音怨曲裁

也音怨曲裁帽音怨曲裁帽音怨曲裁帽音怨曲裁帽音怨曲裁帽音怨曲裁帽音怨曲裁帽音怨曲裁帽音怨曲裁

也音怨曲裁帽音怨曲裁帽音怨曲裁帽音怨曲裁帽音怨曲裁帽音怨曲裁帽音怨曲裁帽音怨曲裁帽音怨曲裁

也音怨曲裁帽音怨曲裁帽音怨曲裁帽音怨曲裁帽音怨曲裁帽音怨曲裁帽音怨曲裁帽音怨曲裁帽音怨曲裁

也音怨曲裁帽音怨曲裁帽音怨曲裁帽音怨曲裁帽音怨曲裁帽音怨曲裁帽音怨曲裁帽音怨曲裁帽音怨曲裁

也音怨曲裁帽音怨曲裁帽音怨曲裁帽音怨曲裁帽音怨曲裁帽音怨曲裁帽音怨曲裁帽音怨曲裁帽音怨曲裁

也音怨曲裁帽音怨曲裁帽音怨曲裁帽音怨曲裁帽音怨曲裁帽音怨曲裁帽音怨曲裁帽音怨曲裁帽音怨曲裁

於其端取常明之義又奉常官名漢志秦官掌宗廟禮儀師古曰王者旌旂曰常禮官奉持之故曰奉常其帝更名太常尊之也又州名又常棣木名詩小雅維常之華又姓漢有常惠○六書正譌常下

常也從巾象放尚聲借為常久字別作裳非

輿算居下至庶人無爵者皆

服之○上从頁俗从頁誤

輿算居下至庶人無爵者皆

輿算居下至庶人無爵者皆

輿算居下至庶人無爵者皆

輿算居下至庶人無爵者皆

輿算居下至庶人無爵者皆

輿算居下至庶人無爵者皆

輿算居下至庶人無爵者皆

輿算居下至庶人無爵者皆

輿算居下至庶人無爵者皆

輿算居下至庶人無爵者皆

輿算居下至庶人無爵者皆

輿算居下至庶人無爵者皆

輿算居下至庶人無爵者皆

輿算居下至庶人無爵者皆

輿算居下至庶人無爵者皆

輿算居下至庶人無爵者皆

九

輿算居下至庶人無爵者皆

輿算居下至庶人無爵者皆

輿算居下至庶人無爵者皆

輿算居下至庶人無爵者皆

輿算居下至庶人無爵者皆

輿算居下至庶人無爵者皆

輿算居下至庶人無爵者皆

輿算居下至庶人無爵者皆

輿算居下至庶人無爵者皆

輿算居下至庶人無爵者皆

輿算居下至庶人無爵者皆

輿算居下至庶人無爵者皆

輿算居下至庶人無爵者皆

輿算居下至庶人無爵者皆

輿算居下至庶人無爵者皆

輿算居下至庶人無爵者皆

輿算居下至庶人無爵者皆

輿算居下至庶人無爵者皆

輿算居下至庶人無爵者皆

也幕末各切音莫帷幕在旁曰帷在上曰幕周禮幕人掌帷幕又六合曰

六幕又軍旅無常居曰幕府後世因之遂通稱幕府又覆棺之具種豆

布幕衛也又繆幕也又莫半切音漫錢背也安息國以銀為錢錢如其王

面錢之幕為未人面又姓又叶莫狄切音覓易井上之井收勿幕有學元音

郭璞鹽池賦顏液外幕損而滋益盧仝思君吟我心為風兮浙浙君身為雲兮

幕幕又叶蒙哺切音模李陵別蘇武歌徑萬里兮度沙幕為君將兮奮句故

丁本作漢古標頭上職也音標說文職也屬韻樓臥馬囊

音適籍也又家七頭上職也音標說文職也屬韻樓臥馬囊

乃切音擲義同

側格切音調髮有巾曰幘

包之至王莽內加巾故時人云王莽未幘施屋方言覆髻謂之幘漢書東賤

執事不冠者所服或謂之承露後世以為燕巾光武岸幘見馬援一說古者有

肩無幘其加首有項所以安物秦加武將首飾為絳帕後稍稍作顏題漢與纒

其顏却摺之施巾連題却覆之今喪幘也名之曰幘至孝文乃高族巾國子木

顏題績之為耳崇其巾為屋合後施巾上下文者長身武者短耳族巾切音足

幘也○舊

作窠非

亮切音象

未笄首飾

說文車弊貌詩小雅檀車幘幘又他舟切音懈義同○

音車弊貌詩小雅檀車幘幘又他舟切音懈義同○

音車弊貌詩小雅檀車幘幘又他舟切音懈義同○

音車弊貌詩小雅檀車幘幘又他舟切音懈義同○

音車弊貌詩小雅檀車幘幘又他舟切音懈義同○

音車弊貌詩小雅檀車幘幘又他舟切音懈義同○

音車弊貌詩小雅檀車幘幘又他舟切音懈義同○

音車弊貌詩小雅檀車幘幘又他舟切音懈義同○

音車弊貌詩小雅檀車幘幘又他舟切音懈義同○

音車弊貌詩小雅檀車幘幘又他舟切音懈義同○

音車弊貌詩小雅檀車幘幘又他舟切音懈義同○

音蒙茂為貌詩

纒民切音績

大雅麻麥隰隈

也又衣敝貌

擗擗易切音邢

掩壓心甲

**幘**

音綴義同

除雷切音備義同

除牀帳也

以巾城物也

**幘**

聲懶幘衣破貌

徐廉切音

音顯車慢

方問切音奮

**幘**

呼格切音赫

亦作赫

聲懶幘亦紙也

應劭曰薄小紙

**幘**

離閑切音關

衣與裳連

側硬切音

詳開張畫繪

**幘**

與篋同

乃見切嫩平聲

音鑿鑿帶

盧官切

**幘**

俗

張帳也

擗地以巾擗之

音鑿鑿帶

干部

**干**

居寒切音竿

又求也

孟子則是干澤也

也衛珣云人有不及可以情恕非意相干可以理遣又水陸也易新切

而小通志亦云狀如鹿尾冠也射于木名箭也

謂或如二或如子數未定之辭也曲禮問天子之生對曰聞之始服衣若于人

矣又數竹木亦曰干猶言筮也又干楨干危危作筆浪又姓左傳宋有干槩又

去聲古汙切與幹同義又侯幹切音翰左傳天下有道則公侯能為天子

城又魚幹切音岸即古岸字又與梓同胡天又居何切音柯俗謂若于物

為若拘物蓋音之變也郭忠恕說又古竹乾也初月帖淡思干暈揚升庵曰

淡若淡液之淡于古于淨之子今以淡從疾于作乾非也又叶經天切音堅

詩邶風出宿于干飲餞于干曹子建善哉行無靈輒以救

趙官月殺參橫北斗闌干○久小去其後本象木干之形

**干**

浦明切音厚

正也也也也也也

爾雅木堅曰干

漢食

則其華向其方復

東京賦植華平於春園又姓齊晏平仲後漢丞相平當又

注洽而無音曰干執事有制曰干在綱流和曰干又去聲皮命切平其不平

曰干漢書廷尉干又平定物價亦曰干揚子一閱之市必立之干又叶仲良

切音長易觀上象志未平也上吐觀民也民音苦張籍祭韓愈詩北臺臨稻疇

茂柳多陰涼板亭坐垂釣煩苦稍已平刃叶蒲眠切音緹辨洽也周書王道

平平詩小雅平平左石又叶蒲光切音勿詩商頌既戒既平○必互入八

則平矣

**年**

魚乾切音平

春夏秋冬十二月分二十四節氣以成

則平矣

漢上谷郡唐范陽郡宋燕山府又姓又諡法雍遏不通曰幽蚤狐鋪位曰幽動  
祭廟常曰幽又上聲有於九切黜也禮玉藻一命緼鞞幽衡再命赤鞞幽衡  
又中音伊姚切音腰詩小雅其葉有幽春秋元命苞幽州幽之為言窈也  
道藏詩迴舞太空嶺六氣運重幽我際豈能尋使爾終不彫○从幽从山

糸 患切義同○从絲省廿聲非古礦字關字从此 幾 堅溪切音雞危也  
之微吉之先見者也又尚也期也察也會也又庶幾近也又與幾同周禮無關  
門之征猶幾又姓又上聲居里切幾何問多少之辭又未多時物無多俱曰  
無幾又去聲吉器切未已也又將及也易乾文言知至至之可與幾也列子  
齊桓公俱之其國幾克舉又與覲同又渠宜切音奇亦近也周易月幾望禮  
記數將幾終孟子幾千人矣漢書幾敗乃公事幾致刑措又器之沂鄂也少儀  
國家靡敝則車不雕幾鄭注附纏為沂鄂孔疏漆飾為沂鄂○說文从糸从戌  
戌守也也而兵守者危也六書正謚 日 乙外切音意說 申 徒公 里切  
戌守者當察於物色幽微之間也會意 文不成遂急辰也

音從小無貌又 七紫切音此義同 吉詣切音計續也○六書正 絲 古絕字六書正  
絕 絕 吉磨也危也 極乙切音 會意俗作繼非 絲 古絕字六書正  
絕 絕 吉磨也危也 極乙切音 會意俗作繼非 絲 古絕字六書正

六部 談以冉切音剡因嚴為屋增韻棟頭曰斤○凡屋之類如廳廟廊  
無率亭等字皆从斤六書正謚凡廳廚殿等字从此俗混作 非

斤 無率亭等字皆从斤六書正謚凡廳廚殿等字从此俗混作 非

斤 無率亭等字皆从斤六書正謚凡廳廚殿等字从此俗混作 非

斤 無率亭等字皆从斤六書正謚凡廳廚殿等字从此俗混作 非

斤 無率亭等字皆从斤六書正謚凡廳廚殿等字从此俗混作 非

斤 無率亭等字皆从斤六書正謚凡廳廚殿等字从此俗混作 非

斤 無率亭等字皆从斤六書正謚凡廳廚殿等字从此俗混作 非

斤 無率亭等字皆从斤六書正謚凡廳廚殿等字从此俗混作 非

斤 無率亭等字皆从斤六書正謚凡廳廚殿等字从此俗混作 非

多切音低詩小雅我視讓猶伊于胡底又叶都木切音篤郭應谷落合切

東海大教讚寫洽洞穴曠昏龍燭爰有天教號為無底

**店** 都念切點去聲也野店引山泉也

**庖** 蒲交切抱平聲庖廚庖宰殺之

**庖** 音布列也

**庖** 音欽舍也

**庖** 音餘人相

**庖** 音相人相

**庖** 音相人相

**庖** 音相人相

**庖** 音相人相

**庖** 音相人相

**庖** 音相人相

**庖** 音相人相

**庖** 音相人相

**庖** 音相人相

**庖** 音相人相

**庖** 音相人相

**庖** 音相人相

**庖** 音相人相

**庖** 音相人相

**庖** 音相人相

**庖** 音相人相

**庖** 音相人相

**庖** 音相人相

**庖** 音相人相

音呂衆也又

晉大夫名

立貌

康或縣置之於山山海經縣以音玉是也又

與度同閣藏食物也又去聲

守備大夫之

後以官為氏

郎切音茫厚也豐也大地也司馬相如

傳湛恩施洪又

口切音

庭且碩又州名本為孫國土唐立庭州改北庭都護府又

切音聽巡庭陽遠貌莊子大有庭庭又庭庭激過也一日不近人情又叶徒

陽切音近唐韓昌黎贈張籍詩對對我策意句何雄雄禮終樂亦闕相拜送

於庭

庭布音切音通

玉篇屋上平也

痛屋從上傾下也

都回切音堆

屋從上傾下也

茶開震屋也

音來舍也

思移切音

布

都回切音堆

音來舍也

音來舍也

音來舍也

音來舍也

音來舍也

音來舍也

音來舍也

音來舍也

音來舍也

音來舍也

音來舍也

音來舍也

音來舍也

音來舍也

音來舍也

音來舍也

音來舍也

音來舍也

音來舍也

音來舍也

音來舍也

康

康

康

康

康

康

康

康

康

康

康

康

康

康

康

康

康

康

康

康

康

康

康

康

康

康

康

康

康

康

康

康

康

康

康

康

康

康

康

康

康

康

康

康

康

康

康

康

康

康

康

康

康

康

康

康

康

康

康

康

康

康

康

康

康

康

康

康

康

康

康

康

康

康

康

康

康

康

康

康

康

康

康

康

康

康

康

康

康

康

康

康

康

康

康

康

康

康

康

康

康

康

康

康

康

康

康

康

康

康

康

康

康

康

康

康

康

康

康

康

康

康

康

康

康

康

康

康

康

康

康

康

康

康

康

康

康

康

康

康

康

康

康

康

康

康

康

康

康

康

康

康

康

康

康

康

康

康

康

康

康

康

康

康

康

康

康

康

康

康

康

康

康

康

康

康

康

康

康

康

康

康

康

康

康

康

康

康

康

康

康

康

也王制不能五十里者不合於天子附於諸侯曰附庸言其以功勞附於大國

而達於天子也又廢也唐有相庸謂用人之力歲二十日閏加二且不役者且

為相三丈謂之庸又太師也又國名書注庸漢在江漢之南今房州有上庸

城又郊特牲祭水庸注所以受水亦所以泄水又與庸同詩大雅以作爾庸注小城曰庸又

庸庸態也王逸注庸庸賤之人也又與庸同詩大雅以作爾庸注小城曰庸又

姓氏族略以國為氏○又叶陽于方切音半魏陳孔璋車渠宛賦廉而不劓婉

而成章德兼聖世行

應中庸○从庚从用

○慮慮同

庠庠同都切音

庠庠同

庠庠同

庠庠同

庠庠同

庠庠同

庠庠同

庠庠同

庠庠同

庠庠同

庠庠同

庠庠同

庠庠同

庠庠同

庠庠同

庠庠同

庠庠同

庠庠同

庠庠同

庠庠同

庠庠同

庠庠同

庠庠同

庠庠同

庠庠同

庠庠同

庠庠同

庠庠同

庠庠同

庠庠同

庠庠同

庠庠同

庠庠同

庠庠同

庠庠同

庠庠同



虞連條切音曉人名左傳辛伯虞又去聲虞方  
用切姓也周文王子伯虞之後後漢有虞漢

義虞古文虞與職切音亦說文行屋也玉備  
同虞秩字行屋下聲又謹敬也○亦作虞

虞切音傳屈原九章獨障墜而蔽隱兮使貞臣而無建間百里之為虞兮伊尹其意  
於原虞又潘廢切音皮後漢書小厨注

虞○毛氏曰从尸从彡从立从寸俗作虞虞  
音線舍也

塵者一夫田百畝則其田百畝也又市中  
空地又市物邸舍○从尸从里从八从土俗从黑非

分切音塵所錦切森塵相各切音斯養焉者又取新者皆踐使也  
與醜同唐高士廉傳

廠虛金切音歆說文陳夔服  
附政集新引旁出於庭也徐曰周禮歐太喪

古今注廟者貌也所以彷彿先人之容貌也又叶  
毛後漢孝章諸王贊平原抱祖三王墓廟振振孫子或秀或節

廠也又平聲無因古切音武堂下周郎即大屋四邊重簷也又豐茂也  
齒良切義同周書無盡善無又叶

廠於左右造金堆於前無卷也  
廠也於玉監且散志於琴書

廠也於左右造金堆於前無卷也  
廠也於玉監且散志於琴書

廠也於左右造金堆於前無卷也  
廠也於玉監且散志於琴書

廠也於左右造金堆於前無卷也  
廠也於玉監且散志於琴書

廠也於左右造金堆於前無卷也  
廠也於玉監且散志於琴書

廠也於左右造金堆於前無卷也  
廠也於玉監且散志於琴書

廠也於左右造金堆於前無卷也  
廠也於玉監且散志於琴書

廠也於左右造金堆於前無卷也  
廠也於玉監且散志於琴書

廠也於左右造金堆於前無卷也  
廠也於玉監且散志於琴書

廠也於左右造金堆於前無卷也  
廠也於玉監且散志於琴書

廠也於左右造金堆於前無卷也  
廠也於玉監且散志於琴書

廠也於左右造金堆於前無卷也  
廠也於玉監且散志於琴書

廠也又寒鋪官切音瀟  
廠也又寒鋪官切音瀟

廠也又寒鋪官切音瀟  
廠也又寒鋪官切音瀟

廠也又寒鋪官切音瀟  
廠也又寒鋪官切音瀟

廠也又寒鋪官切音瀟  
廠也又寒鋪官切音瀟

廠也又寒鋪官切音瀟  
廠也又寒鋪官切音瀟

廠也又寒鋪官切音瀟  
廠也又寒鋪官切音瀟

廠也又寒鋪官切音瀟  
廠也又寒鋪官切音瀟

廠也又寒鋪官切音瀟  
廠也又寒鋪官切音瀟

廠也又寒鋪官切音瀟  
廠也又寒鋪官切音瀟

廠也又寒鋪官切音瀟  
廠也又寒鋪官切音瀟

廠也又寒鋪官切音瀟  
廠也又寒鋪官切音瀟

廠也又寒鋪官切音瀟  
廠也又寒鋪官切音瀟

廠也又寒鋪官切音瀟  
廠也又寒鋪官切音瀟

廠也又寒鋪官切音瀟  
廠也又寒鋪官切音瀟

廠也又寒鋪官切音瀟  
廠也又寒鋪官切音瀟

廠也又寒鋪官切音瀟  
廠也又寒鋪官切音瀟

廠也又寒鋪官切音瀟  
廠也又寒鋪官切音瀟

廠也又寒鋪官切音瀟  
廠也又寒鋪官切音瀟

廠也又寒鋪官切音瀟  
廠也又寒鋪官切音瀟

廠也又寒鋪官切音瀟  
廠也又寒鋪官切音瀟

廠也又寒鋪官切音瀟  
廠也又寒鋪官切音瀟



為退世又發歎辭又棄 **奔** 古音通持 **弄** 虛其功龍去聲

帝紀上耕鉤盾弄由鑽曰弄由在未央宮師古曰謂天子所戲弄也梅也 **翫** 漢昭

通傳此弄弄臣入禁也南史東昏侯遇弒于西苑宮中別道如承卷之類 **弄** 余六切音首兩手

**弄** 符分切音焚 **弄** 隱 **弄** 房吻切義同 **弄** 音舉 **弄** 音舉 **弄** 音舉

也又叶樂七為切音樂陸士衡七徵敷延義之廣應矯漆青之弄 **弄** 於檢切

也又鐘形中央寬也周禮弄聲也又去聲 **弄** 籀文弄字 **弄** 音弄

於豔切義同又國姑南切音甘人名漢耿令 **弄** 籀文弄字 **弄** 音弄

**弄** 音弄 **弄** 音弄 **弄** 音弄 **弄** 音弄

**弄** 音弄 **弄** 音弄 **弄** 音弄 **弄** 音弄

**弄** 音弄 **弄** 音弄 **弄** 音弄 **弄** 音弄

**弄** 音弄 **弄** 音弄 **弄** 音弄 **弄** 音弄

**弄** 音弄 **弄** 音弄 **弄** 音弄 **弄** 音弄

**弄** 音弄 **弄** 音弄 **弄** 音弄 **弄** 音弄

**弄** 音弄 **弄** 音弄 **弄** 音弄 **弄** 音弄

**弄** 音弄 **弄** 音弄 **弄** 音弄 **弄** 音弄

**弄** 音弄 **弄** 音弄 **弄** 音弄 **弄** 音弄

**弄** 音弄 **弄** 音弄 **弄** 音弄 **弄** 音弄

**弄** 音弄 **弄** 音弄 **弄** 音弄 **弄** 音弄

**弄** 音弄 **弄** 音弄 **弄** 音弄 **弄** 音弄

**弄** 音弄 **弄** 音弄 **弄** 音弄 **弄** 音弄

**弄** 音弄 **弄** 音弄 **弄** 音弄 **弄** 音弄

**弄** 音弄 **弄** 音弄 **弄** 音弄 **弄** 音弄

**弄** 音弄 **弄** 音弄 **弄** 音弄 **弄** 音弄

**弋**部

弋部內字多與弋部同者皆傳寫之誤也

**弋** 庚益切音亦 **弋** 又繳 **弋** 曰 **弋** 論語弋不射宿又**弋** 也與 **弋** 同

**弋** 衣弋 **弋** 又婦官與 **弋** 同 **弋** 漢 **弋** 夫 **弋** 人 **弋** 有 **弋** 宮 **弋** 故 **弋** 名 **弋** 又 **弋** 取 **弋** 也 **弋** 周 **弋** 書 **弋** 非 **弋** 我 **弋** 小

**弋** 國 **弋** 取 **弋** 命 **弋** 又 **弋** 姓 **弋** 六 **弋** 書 **弋** 正 **弋** 謂 **弋** 象 **弋** 析 **弋** 木 **弋** 也 **弋** 別 **弋** 作 **弋** 非 **弋** 非

**弋** 也 **弋** 也 **弋** 也 **弋** 也 **弋** 也 **弋** 也 **弋** 也 **弋** 也 **弋** 也 **弋** 也 **弋** 也 **弋** 也

**弋** 也 **弋** 也 **弋** 也 **弋** 也 **弋** 也 **弋** 也 **弋** 也 **弋** 也 **弋** 也 **弋** 也 **弋** 也 **弋** 也

**弋** 也 **弋** 也 **弋** 也 **弋** 也 **弋** 也 **弋** 也 **弋** 也 **弋** 也 **弋** 也 **弋** 也 **弋** 也 **弋** 也

**弋** 也 **弋** 也 **弋** 也 **弋** 也 **弋** 也 **弋** 也 **弋** 也 **弋** 也 **弋** 也 **弋** 也 **弋** 也 **弋** 也

**弋** 也 **弋** 也 **弋** 也 **弋** 也 **弋** 也 **弋** 也 **弋** 也 **弋** 也 **弋** 也 **弋** 也 **弋** 也 **弋** 也

**弋** 也 **弋** 也 **弋** 也 **弋** 也 **弋** 也 **弋** 也 **弋** 也 **弋** 也 **弋** 也 **弋** 也 **弋** 也 **弋** 也

**弋** 也 **弋** 也 **弋** 也 **弋** 也 **弋** 也 **弋** 也 **弋** 也 **弋** 也 **弋** 也 **弋** 也 **弋** 也 **弋** 也

**弋** 也 **弋** 也 **弋** 也 **弋** 也 **弋** 也 **弋** 也 **弋** 也 **弋** 也 **弋** 也 **弋** 也 **弋** 也 **弋** 也

**弋** 也 **弋** 也 **弋** 也 **弋** 也 **弋** 也 **弋** 也 **弋** 也 **弋** 也 **弋** 也 **弋** 也 **弋** 也 **弋** 也

**弋** 也 **弋** 也 **弋** 也 **弋** 也 **弋** 也 **弋** 也 **弋** 也 **弋** 也 **弋** 也 **弋** 也 **弋** 也 **弋** 也

**弋** 也 **弋** 也 **弋** 也 **弋** 也 **弋** 也 **弋** 也 **弋** 也 **弋** 也 **弋** 也 **弋** 也 **弋** 也 **弋** 也

**弋** 也 **弋** 也 **弋** 也 **弋** 也 **弋** 也 **弋** 也 **弋** 也 **弋** 也 **弋** 也 **弋** 也 **弋** 也 **弋** 也

**弋** 也 **弋** 也 **弋** 也 **弋** 也 **弋** 也 **弋** 也 **弋** 也 **弋** 也 **弋** 也 **弋** 也 **弋** 也 **弋** 也

**弋** 也 **弋** 也 **弋** 也 **弋** 也 **弋** 也 **弋** 也 **弋** 也 **弋** 也 **弋** 也 **弋** 也 **弋** 也 **弋** 也

**弋** 也 **弋** 也 **弋** 也 **弋** 也 **弋** 也 **弋** 也 **弋** 也 **弋** 也 **弋** 也 **弋** 也 **弋** 也 **弋** 也

**弋** 也 **弋** 也 **弋** 也 **弋** 也 **弋** 也 **弋** 也 **弋** 也 **弋** 也 **弋** 也 **弋** 也 **弋** 也 **弋** 也

**弋** 也 **弋** 也 **弋** 也 **弋** 也 **弋** 也 **弋** 也 **弋** 也 **弋** 也 **弋** 也 **弋** 也 **弋** 也 **弋** 也

**弋** 也 **弋** 也 **弋** 也 **弋** 也 **弋** 也 **弋** 也 **弋** 也 **弋** 也 **弋** 也 **弋** 也 **弋** 也 **弋** 也

**弋** 也 **弋** 也 **弋** 也 **弋** 也 **弋** 也 **弋** 也 **弋** 也 **弋** 也 **弋** 也 **弋** 也 **弋** 也 **弋** 也

伺間而後得其便廣韻大造也一日既外曰戕內曰戕  
**十** 歌 居何切音歌狀歌即祥荆揚升菴曰  
渡立兩代於兩岸中以繩組之舟人循繩而渡子過其地見盤江與崇  
安江皆然因悟古人制字之義郭忠恕佩觿集云狀歌从戈謬之甚矣  
會同

# 弓部

**弓** 居中切音恭六枚所成幹角筋膠漆其末曰箭又謂之彈以骨飾之  
也世本黃帝臣揮作弓孫子倕作弓山海經少昊生般始為弓又姓魯大夫叔  
弓之後漢有光祿勳弓祉又叶  
雖離今  
心不懲  
先切音賢神木弓  
盛也○从二弓  
靈詩小雅引  
神之用矣引  
為引用竹為之高一分廣六分  
○說文開弓也象引弓之形  
持弓六書正誤弓所以被不  
既也會意別作吊用並非

**引** 車索曰引周禮大司徒師木柳之衆庶屬其大引又漢志十丈  
引以忍切寅上聲導也延也及也長也詩大雅職兄斯引又喪  
引以忍切寅上聲導也延也及也長也詩大雅職兄斯引又喪  
引以忍切寅上聲導也延也及也長也詩大雅職兄斯引又喪

**弓** 平感切音撼說文噉也又  
音函義同○神木之莖未發而然象形  
胡南切  
胡

**引** 多嘯切音鈞引終也傷也也引生曰引  
引以忍切寅上聲導也延也及也長也詩大雅職兄斯引又喪  
引以忍切寅上聲導也延也及也長也詩大雅職兄斯引又喪

**引** 居月切音決射者著於右手大指間  
以鈞弦發矢象骨為之者○詩作決  
笑不被顏○从

**引** 居月切音決射者著於右手大指間  
以鈞弦發矢象骨為之者○詩作決  
笑不被顏○从

**引** 居月切音決射者著於右手大指間  
以鈞弦發矢象骨為之者○詩作決  
笑不被顏○从

**引** 居月切音決射者著於右手大指間  
以鈞弦發矢象骨為之者○詩作決  
笑不被顏○从

**引** 居月切音決射者著於右手大指間  
以鈞弦發矢象骨為之者○詩作決  
笑不被顏○从

**引** 居月切音決射者著於右手大指間  
以鈞弦發矢象骨為之者○詩作決  
笑不被顏○从

**引** 居月切音決射者著於右手大指間  
以鈞弦發矢象骨為之者○詩作決  
笑不被顏○从

渠多切音 茄 音枯小 施 同 張 他力切音 涪 字 左傳王名

伏幾 俗 附 音枯小 施 同 張 他力切音 涪 字 左傳王名

彌 彌 音枯小 施 同 張 他力切音 涪 字 左傳王名

音民旗也 彌 音枯小 施 同 張 他力切音 涪 字 左傳王名

急西門豹性急佩章以自戒又月半之名其一旁曲一旁直若張弓也又國

名左傳注弦國在弋陽又姓鄭有賈賈人弦高弦字之後又叶 下珍切音

近刑 崔亭伯七衣弓強交錯把弧控弦變擊鼓千鈞 說文象絲 引切

軫之形徐鉉曰今別作絃非是 六書正譌本弓弦世琴瑟借用之 引切

音桃 張 張 音枯小 施 同 張 他力切音 涪 字 左傳王名

男子生良曰懸弧合且又 汪 則 影 張 音枯小 施 同 張 他力切音 涪 字 左傳王名

胡切音鳥曲也 周禮無弧深 弛 往 體 多 來 體 寡 也 詩 小 雅 形 弓 弛 兮

弩 郭下曰懸力各名之曰機言如機之巧也亦如門戶之樞機開闔有節也

周禮夏官有四 弛 音枯小 施 同 張 他力切音 涪 字 左傳王名

弩 郭下曰懸力各名之曰機言如機之巧也亦如門戶之樞機開闔有節也

弩 郭下曰懸力各名之曰機言如機之巧也亦如門戶之樞機開闔有節也

弩 郭下曰懸力各名之曰機言如機之巧也亦如門戶之樞機開闔有節也

弩 郭下曰懸力各名之曰機言如機之巧也亦如門戶之樞機開闔有節也

弩 郭下曰懸力各名之曰機言如機之巧也亦如門戶之樞機開闔有節也

弩 郭下曰懸力各名之曰機言如機之巧也亦如門戶之樞機開闔有節也

弩 郭下曰懸力各名之曰機言如機之巧也亦如門戶之樞機開闔有節也

弩 郭下曰懸力各名之曰機言如機之巧也亦如門戶之樞機開闔有節也

**強** 其亮切強去聲設習於道以強  
掩高獸也莊子音義蹄免強也  
七曰強而仕又姓又上聲  
柔相也又  
左兩切羌上聲切人使從我也  
○从弘从虫大書正諺俗作強  
不

**彌** 同  
彌補耕切音崩弓彌貌又滿也  
○从弘从虫大書正諺俗作強  
不

**彌** 彌補耕切音崩弓彌貌又滿也  
○从弘从虫大書正諺俗作強  
不

**彌** 彌補耕切音崩弓彌貌又滿也  
○从弘从虫大書正諺俗作強  
不

**彌** 彌補耕切音崩弓彌貌又滿也  
○从弘从虫大書正諺俗作強  
不

**彌** 彌補耕切音崩弓彌貌又滿也  
○从弘从虫大書正諺俗作強  
不

**彌** 彌補耕切音崩弓彌貌又滿也  
○从弘从虫大書正諺俗作強  
不

**彌** 彌補耕切音崩弓彌貌又滿也  
○从弘从虫大書正諺俗作強  
不

**彌** 彌補耕切音崩弓彌貌又滿也  
○从弘从虫大書正諺俗作強  
不

**彌** 彌補耕切音崩弓彌貌又滿也  
○从弘从虫大書正諺俗作強  
不

**彌** 彌補耕切音崩弓彌貌又滿也  
○从弘从虫大書正諺俗作強  
不

**彌** 彌補耕切音崩弓彌貌又滿也  
○从弘从虫大書正諺俗作強  
不

**彌** 彌補耕切音崩弓彌貌又滿也  
○从弘从虫大書正諺俗作強  
不

**彌** 彌補耕切音崩弓彌貌又滿也  
○从弘从虫大書正諺俗作強  
不

**彌** 彌補耕切音崩弓彌貌又滿也  
○从弘从虫大書正諺俗作強  
不

**彌** 彌補耕切音崩弓彌貌又滿也  
○从弘从虫大書正諺俗作強  
不

**彌** 彌補耕切音崩弓彌貌又滿也  
○从弘从虫大書正諺俗作強  
不

**彌** 彌補耕切音崩弓彌貌又滿也  
○从弘从虫大書正諺俗作強  
不

**彌** 彌補耕切音崩弓彌貌又滿也  
○从弘从虫大書正諺俗作強  
不

**彌** 彌補耕切音崩弓彌貌又滿也  
○从弘从虫大書正諺俗作強  
不

**彌** 彌補耕切音崩弓彌貌又滿也  
○从弘从虫大書正諺俗作強  
不

**彌** 彌補耕切音崩弓彌貌又滿也  
○从弘从虫大書正諺俗作強  
不



赤維也  
**彤**徒紅切音同赤也丹飾也又姓周彤伯後  
**彥**徒丹切音同丹也  
**彥**音同姓也  
**彥**所鑑切初去聲

公諫和音嗣世不替碩彥明鑒在下降命上玄又叶  
**彥**魚邪切音岸漢書敘傳亦平不文雅自贊尊實越越邦家  
之彥○說文美士有文故从文俗从立類  
**彥**彥也二日形也  
**彥**彥也二日形也

或彥彥盛貌詩  
**彥**博古切音補  
**彥**與補同完表也  
**彥**彥也二日形也  
**彥**彥也二日形也

字彥彥也  
**彥**彥也二日形也  
**彥**彥也二日形也  
**彥**彥也二日形也

也彥彥也  
**彥**彥也二日形也  
**彥**彥也二日形也  
**彥**彥也二日形也

也彥彥也  
**彥**彥也二日形也  
**彥**彥也二日形也  
**彥**彥也二日形也

也彥彥也  
**彥**彥也二日形也  
**彥**彥也二日形也  
**彥**彥也二日形也

也彥彥也  
**彥**彥也二日形也  
**彥**彥也二日形也  
**彥**彥也二日形也

也彥彥也  
**彥**彥也二日形也  
**彥**彥也二日形也  
**彥**彥也二日形也

也彥彥也  
**彥**彥也二日形也  
**彥**彥也二日形也  
**彥**彥也二日形也

也彥彥也  
**彥**彥也二日形也  
**彥**彥也二日形也  
**彥**彥也二日形也

也彥彥也  
**彥**彥也二日形也  
**彥**彥也二日形也  
**彥**彥也二日形也

也彥彥也  
**彥**彥也二日形也  
**彥**彥也二日形也  
**彥**彥也二日形也

也彥彥也  
**彥**彥也二日形也  
**彥**彥也二日形也  
**彥**彥也二日形也

**彥部**

**彥**彥也二日形也  
**彥**彥也二日形也  
**彥**彥也二日形也  
**彥**彥也二日形也

也彥彥也  
**彥**彥也二日形也  
**彥**彥也二日形也  
**彥**彥也二日形也







又止也并也與禦圍同又天子所正謂之御前書曰御書服曰御服皆取統御  
四海之義又傳御家臣之長謂大雅王命傅御又姓又上聲謂馮詩切詩邶風  
亦以御冬又馮五駕切牙去聲也詩名南百兩御之匪禮君命命雖賤人太  
夫士必自御之○六書正譌公不從御卸解也或行或卸皆御者之職也會意  
僅爲御守 **待** 文凡切音維有所望  
御當字 **待** 而在也又儲也其也 **九** 徒 是文切音  
御當字 **待** 而在也又儲也其也 **九** 徒 是文切音  
御當字 **待** 而在也又儲也其也 **九** 徒 是文切音

御當字 **待** 而在也又儲也其也 **九** 徒 是文切音  
御當字 **待** 而在也又儲也其也 **九** 徒 是文切音  
御當字 **待** 而在也又儲也其也 **九** 徒 是文切音  
御當字 **待** 而在也又儲也其也 **九** 徒 是文切音  
御當字 **待** 而在也又儲也其也 **九** 徒 是文切音

御當字 **待** 而在也又儲也其也 **九** 徒 是文切音  
御當字 **待** 而在也又儲也其也 **九** 徒 是文切音  
御當字 **待** 而在也又儲也其也 **九** 徒 是文切音  
御當字 **待** 而在也又儲也其也 **九** 徒 是文切音  
御當字 **待** 而在也又儲也其也 **九** 徒 是文切音

御當字 **待** 而在也又儲也其也 **九** 徒 是文切音  
御當字 **待** 而在也又儲也其也 **九** 徒 是文切音  
御當字 **待** 而在也又儲也其也 **九** 徒 是文切音  
御當字 **待** 而在也又儲也其也 **九** 徒 是文切音  
御當字 **待** 而在也又儲也其也 **九** 徒 是文切音

御當字 **待** 而在也又儲也其也 **九** 徒 是文切音  
御當字 **待** 而在也又儲也其也 **九** 徒 是文切音  
御當字 **待** 而在也又儲也其也 **九** 徒 是文切音  
御當字 **待** 而在也又儲也其也 **九** 徒 是文切音  
御當字 **待** 而在也又儲也其也 **九** 徒 是文切音

御當字 **待** 而在也又儲也其也 **九** 徒 是文切音  
御當字 **待** 而在也又儲也其也 **九** 徒 是文切音  
御當字 **待** 而在也又儲也其也 **九** 徒 是文切音  
御當字 **待** 而在也又儲也其也 **九** 徒 是文切音  
御當字 **待** 而在也又儲也其也 **九** 徒 是文切音

御當字 **待** 而在也又儲也其也 **九** 徒 是文切音  
御當字 **待** 而在也又儲也其也 **九** 徒 是文切音  
御當字 **待** 而在也又儲也其也 **九** 徒 是文切音  
御當字 **待** 而在也又儲也其也 **九** 徒 是文切音  
御當字 **待** 而在也又儲也其也 **九** 徒 是文切音

切音中 班孟堅靈臺詩乃經靈臺靈臺既崇帝勤時登

爰考休徵 ○中从王 从彳 轉作山俗作山誤 喬 轡喬喬行貌

苦嘗切音款 徵 避列切 德 多則切音得恩也惠也福也又德者得

心之德說文升也徐曰內得於心曰德升聞曰德又 諡法終矣士民曰德諫事

不威曰德執義揚善曰德又州名又叶 錫 丁歷切音的 易乾文言飛龍在天乃

位乎天德可與時偕極又叶 突 都毒切音篤易小畜象君子以懿文德叶小畜

接輿歌已乎已乎 既入以德 殆乎殆乎 畫地而趨趨 古音促又叶 不 當侯切音

兜 易恒三爻 不恒其德或承之羞又叶 蘇 都騰切音登易晉象明出地上晉君

子以自昭明德音音津又叶 靈 丁計切音帝 易繫辭雜物撰德辨是與非非音

慶又叶 靈 得各切多入聲 易林酒為懼伯陰憂來樂福善入門使我有德又叶

灰 都回切音堆 淮南子萬民猖狂不知東西 舍哺而遊鼓腹而熙交被天和食

于地 德 德 又去聲 宋 丑用切義同 德 蘇合切 德 救列切闡入聲通

之徵言為天下之通法也又明也達也又取也 詩幽風 微彼桑土 又與徽同 漢

文帝詔結微於道又城也又叶 質 直質切呈入聲 詩小雅 天命不微又 質 直列

切纏入聲際去也 論語 三家者以雍微 ○六書正 微 危也又 瞶也 德 則

謫 从彳 从支 音聲 因聲借為微 述字別作 微 非 微 危也又 瞶也 德 則

賣切音債 德 徒念切甜去 德 古 德 烏外切音機 德 會室字高明之貌 德 他

步立貌 德 聲 德 徒念切甜去 德 古 德 烏外切音機 德 會室字高明之貌 德 他

達切音 德 徒念切甜去 德 古 德 烏外切音機 德 會室字高明之貌 德 他

貌又逃也 德 徒念切甜去 德 古 德 烏外切音機 德 會室字高明之貌 德 他

微 徒念切甜去 德 古 德 烏外切音機 德 會室字高明之貌 德 他

微 徒念切甜去 德 古 德 烏外切音機 德 會室字高明之貌 德 他

微 徒念切甜去 德 古 德 烏外切音機 德 會室字高明之貌 德 他

微 徒念切甜去 德 古 德 烏外切音機 德 會室字高明之貌 德 他

微 徒念切甜去 德 古 德 烏外切音機 德 會室字高明之貌 德 他

微 徒念切甜去 德 古 德 烏外切音機 德 會室字高明之貌 德 他

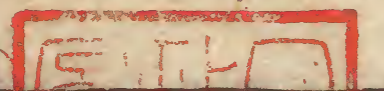
微 徒念切甜去 德 古 德 烏外切音機 德 會室字高明之貌 德 他

微 徒念切甜去 德 古 德 烏外切音機 德 會室字高明之貌 德 他

微 徒念切甜去 德 古 德 烏外切音機 德 會室字高明之貌 德 他

微 徒念切甜去 德 古 德 烏外切音機 德 會室字高明之貌 德 他

字彙寅集



也 行 切 德 徒念切甜去

德 徒念切甜去

德 徒念切甜去

德 徒念切甜去

德 徒念切甜去

德 徒念切甜去

德 徒念切甜去

德 徒念切甜去

德 徒念切甜去

德 徒念切甜去

也 行 切 德 徒念切甜去

德 徒念切甜去

德 徒念切甜去

德 徒念切甜去

德 徒念切甜去

德 徒念切甜去

德 徒念切甜去

德 徒念切甜去

德 徒念切甜去

德 徒念切甜去

也 行 切 德 徒念切甜去

德 徒念切甜去

德 徒念切甜去

德 徒念切甜去

德 徒念切甜去

德 徒念切甜去

德 徒念切甜去

德 徒念切甜去

德 徒念切甜去

德 徒念切甜去

也 行 切 德 徒念切甜去

德 徒念切甜去

德 徒念切甜去

德 徒念切甜去

德 徒念切甜去

德 徒念切甜去

德 徒念切甜去

德 徒念切甜去

德 徒念切甜去

德 徒念切甜去



