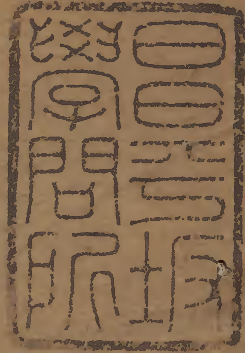


上諭條例

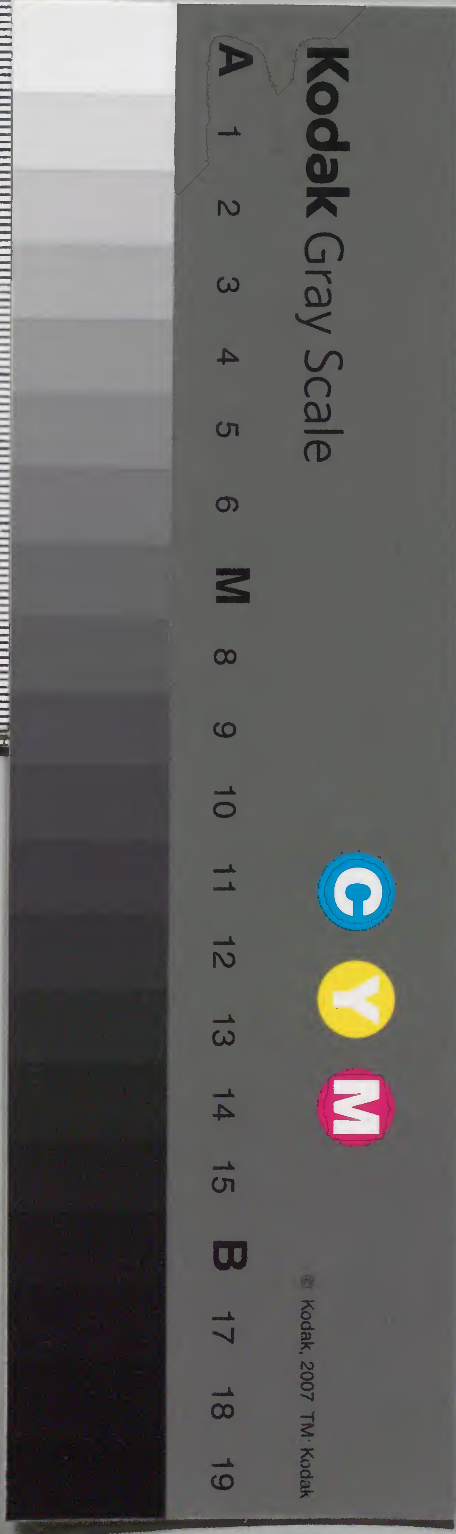
八十三



漢書門			
二	二	八	九
二	二	四	〇
二	二	九	八
二	二	四	〇
冊	架	函	號
類			

內閣文庫			
八	二	八	漢
七	二	九	書
函	二	〇	
四	二	四	
架	冊	號	類

內閣文庫	
番號	漢 8904
冊數	226 (83)
函號	287 20



欽

頒

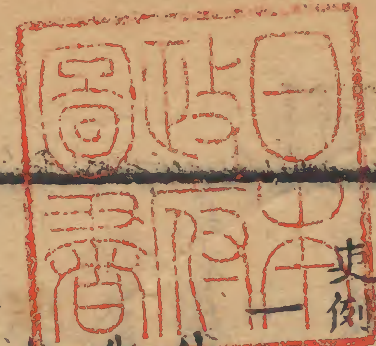
乾隆

年

上諭條例

江蘇布政使司衙門刊行

乾隆三十三年春季條例目錄



吏例

一切甘結及同鄉同官印結向例不用印文者仍照舊取結
外其餘具題事件及詳咨移文內向例于文外復取者
准其停止如遇有濫冒出結之案即據其文查明應議職
名開送吏部照例議處

陝西省三年

大計卓異以及平等官員已叙政績造冊填考其另兵經手倉庫
錢糧無虧及居官並無踰閑滋事貪婪取檢印結准其儘

目錄

吏目一

三十三年春季一

官員試署試俸期滿實授有印文履歷事實冊轉賚其遞加印結停止

左維教職官員六年俸滿驗看甄別保荐留任俱有文冊核辦其遞加印結准其停止

官員卓異保舉推陞以及降調改教請咨引

見有履歷印冊供結及接任官交代清楚印文其接任官交代清楚印結准其停止

教官告假回籍省親省墓已有印文核辦其親供同官印結准其停止

官員更名復姓改籍及呈明本籍註冊同官印結在籍候選

官員更名復姓改籍及呈明本籍註冊令加印結均准停止

現任官丁憂伊父母在任在籍病故取本員供結轉報所有同官各結准其停止

現任終養其同官各結停止

現任官告病告休仍取驗視官結及醫生同官各結送部現任事故離任官員已交代清楚如係丁憂終養告病者出具考語其休致草職者例不出考俱將本員履歷籍貫備

文所有另具交代清楚履歷冊結准其停止

新選佐雜教職考驗領憑地方官據結出給印領送考所有
加具印結准其停止

在籍官員請咨候選取本員親供隣族甘結地方官可據供
結核造年貌履歷印冊請咨另具印結准其停止

在籍候選官員丁憂起復地方官可據供結核報其加印結
准停止

各屬召募吏攢以及五年後滿起送考職該管官所加印結
准其停止其在京各衙門投充書吏著役咨取原籍印甘

各結仍照舊例遵行

教官交代只用印冊印文其印結准其停止

各項甘結接縫處所鈐印如止一張無可鈐印者于年月上
盖用印信以杜捏混

捕役誣良該管官即時究出或未成招審出照自行審出例

查議若經上司指駁始行審明應照失察定例已經致死
者革職未致死者降四級調用已有明條

審理盜案如將誣良妄扳人犯刑通招認者革職

廣西省邊俸報滿人員已用印文出考又造政績冊向具印

結准其停止

官員繳憑照中途患病驗看報咨俟病痊復報咨明已用印文其給予印結准其停止

官員過

恩詔請封除同鄉官印結仍照舊取送其本員親供已有印文准其停止

旗員請咨回旂家口並無隱匿遺漏承查之員已有印文所存印結准其停止

官員病故按季彙報既有驗醫各結所有加粘印結准其停止

止

捐納試俸未滿人員仍准接筭邊俸日期陞用若將捐納人員調補煙瘴等缺扣除試俸年月是內地人員試俸年滿可邀陞用而調邊人員轉將試俸日期扣除遲其陞轉未昭平允應將廣撫所奏捐納調邊人員銷去試俸年月另扣邊俸方准報滿之處毋庸議

知府原籍五百里以內因隔省不相統轄援引上諭不必迴避成案

外官職司考核衙門遇有子婦之親兄弟為上司下屬俱令

目錄

吏

騰

吏目四

三年春季四

官小者迴避

官員恭遇

單恩及捐納

對典已有印冊并同鄉官各結并里隣親族甘結州縣印結為憑

毋庸府州加結

道府直隸州六年俸滿同知通判十年俸滿以及海疆人員

三年俸滿等項已有本員親供上司查造履歷事實考語

印冊查核毋庸加結

佐雜教職六年俸滿送驗甄別應照舊造冊

官員終養所取同官各結仍照前咨停止印結

官員任卸季報冊籍仍照舊例按季造冊報部

官員三年

大計所具經手倉庫錢糧並無虧缺以及居官並無踰閑滋事貪

婪敗檢等印結准其停止至平等五花清冊仍照舊例造

送

官員出繼歸宗既有里隣親族甘結原捐年月事例年貌印

冊可查所有地方官印結查明里隣親族甘結鈔印詳報

咨部毋庸另加印結

兵備道原以地方緊要

兵民不致歧視未便以管

轄弁兵莫思越組

江南河工汛員頒給關防條記

進勦緬夷已過蠻結地方官兵奮勇攻擊連破賊壘賊匪喪

賊黨逸

訓飭進勦緬匪官兵夫馬或需民力亦當官為檢核使出納

多寡按籍可稽官吏無由滋擾

屬員中任意置酒演劇不妨隨時飭禁

接送上司濫服蟒袍過于侈靡者留心裁抑

題奏陞調官員漏叙叅罰督撫主稿者罰俸六個月會銜者

罰俸三個月其遺漏之案如係錢糧處分將藩司罰俸一

年臬司罰俸六個月若係刑名處分將臬司罰俸一年藩

司罰俸六個月

訓飭辦勦緬甸用兵始末并雲南巡撫鄂寧奏摺

旂員回旂子弟在父母任所不能依限回旂只須於文內叙

明染患何病並無虛捏情弊字樣詳報所有印結准其停

止

督撫新蒞除司道大員許差役至本省境內迎接一次府州

縣官只許于該管地方十里內躬迎如不經由之府州縣
則樂免迎接其司道府以下等官到任屬員亦照此例所
有委員差役投批遠接之陋習嚴行禁止違者將擅自差
往之屬員照誦媚求譽例革職其新任上司不行揭報題
恭者別經發覺或被人指叅請照徇情例降二級調用
屬員謁見上司穿補服至于蟒衣非遇

國家慶賀典禮日期不得穿用是以迎接上司蟒衣跪道屢經
例禁而外省陋習每遇上司新任並生辰以及本員到任
初見上司等事俱穿蟒衣而謁殊屬褻越並請嚴禁違者

查叅議處

一切甘結及同鄉同宗印結向例不用印文者仍照舊章
外其餘其題書件及詳咨移文內向例于文外覆取不
准其停止如遇有違者小結之類即據其文聲明查議
名開送吏部照例議處

部為... 河南巡撫何思略奏稱... 辦理地方一切公事例取印
等結者其多備不如式或字句微差即予核換查部定例發結
式固已清楚而數日有十餘種情事多端即照式填寫亦往往錯

吏目七

吏目七

三

吏部

吏部

吏部

則保免其法其司道府以下等官到任為其亦照此例所
有至身其後按此未接之陋習嚴行禁止違者將擅自差
往之屬其以請婚求職例奉職其前在上司不特攝職題
補若刑部刑部或補人指索請刑部情例除三級調用
屬其請見上司穿補服至干城亦非過
國家慶賀禮日則不得穿用是以禮部上司塔衣既道其經
例禁而外省隨習每遇上司新任並生反以及太前到任

查恭難題

一切甘結及同鄉同堂印結向例不用印文者仍照舊取結
外其餘具題事件及詳咨移文內向例于文外復取者
准其停止如遇有濫冒出結之案即據其文查明應議職
名開送吏部照例議處

吏部為請除無益之印結等事文選司案呈吏科抄出該臣等議
得河南巡撫阿思哈奏稱竊與臣等辦理地方一切公事例取印
甘等結者甚多稍不如式或字句微差即干駁換查部定刊發結
式固已清楚而數目有十餘種情事多端即照式填寫亦往往錯
漏輒致往返駁換且或一省一府通查取結之事勢難盡一多用

吏部

一切甘結

三年春季八

空白印結赴上司衙門照寫而藉端需索尤所難免臣查甘結一項如鄉地隣佑挨戶等類及凡在官之人本身甘結并同鄉官印結原因其又別無可據必須取結書押以為憑信自不可少至印結一項查各衙門一切事件俱憑印文核辦倘或錯悞有干處分亦係照案辦理並無未出印結者即得免議之例所取之結不過束之高閣同于故紙則印結之為故套相沿無裨寔政似屬顯然且凡取結事件皆由州縣而府道司院然後分送遇有保

題

之件督撫亦應加結送部雖極詳慎究之不過據州縣之結層層照寫一遍稍不如式則須往返駁換其寔皆吏胥持據程式以操

短長即有精察之官亦且拘于部頒定式不得不為駁換轉轉遲延多由于此是不惟無益而且稽延公事况結內之語與文並無異詞不過摘取文內數言加以所結是寔一語豈印信之文不足為憑而必憑一結至具

題

件既已見之章疏而又須臣等加結送部亦覺于體制未符臣請嗣後除一切甘結及同鄉同官各印結例不用文者仍照舊取結辦理外其具

題

事件及一切詳咨文移內例須于文外用結悉行停止如遇例載濫冒出結處分即據其文察核議擬如此則無結之文亦與有結

者同似事易簡便案免稽滯等因前來查辦理一切地方公事向
來取具府州縣印結申送該督撫察核咨部原屬慎重之意但往
來文移既有印信為憑又何必重出印結始為憑信誠如該撫所
奏結內之語與文並無異詞稍不如式必須往返駁換而吏胥借
端需索尤所難免輾轉遲延丁公事無益應如該撫所請除一切
甘結及同鄉同官印結向例不用印文者仍照舊取結外其餘具
題事件及詳咨移文內向例子文外復取結者准其停止其結至該
撫奏稱如遇例載濫冒出結處分即據其文察核議擬等語應如
所奏嗣後各該衙門如遇有濫冒出結之案即據其文查明應議

職名開送吏部照例議處俟

命下之日臣部通行直省一體遵奉施行臣等未敢擅便謹題請
旨等因于乾隆三十一年十二月二十日題本日奉
旨依議欽此

官領試看試本期滿後有印文處在事延用轉賞其過加
印結停止
在籍教職官員六年滿驗看甄別保舉例任俱有文冊核
辦其過加印文不其停止
官員試看試本期滿後有印文處在事延用轉賞其過加
印結停止
在籍教職官員六年滿驗看甄別保舉例任俱有文冊核
辦其過加印文不其停止
官員試看試本期滿後有印文處在事延用轉賞其過加
印結停止
在籍教職官員六年滿驗看甄別保舉例任俱有文冊核
辦其過加印文不其停止

印結停止
 官員試著試俸期滿實授有印文履歷事實冊轉實其通加
 印結停止
 佐雜教職官員六年俸滿驗看甄別保荐留任俱有文冊核
 辦其通加印結准其停止
 官員卓異保舉推陞以及降調改教請咨引

陝西省三年

卓異以及平等官員已叙政蹟造冊填考其另具經手倉庫
 錢糧無虧及居官並無踰閑滋事貪婪取檢印結准其停
 止
 官員試著試俸期滿實授有印文履歷事實冊轉實其通加
 印結停止
 佐雜教職官員六年俸滿驗看甄別保荐留任俱有文冊核
 辦其通加印結准其停止
 官員卓異保舉推陞以及降調改教請咨引

凡有履歷印冊供結及接任官交代清楚印文其接任官交代清
楚印結准其停止

教官告假回籍省親省墓已有印文核辦其親供同官印結
准其停止

官員更名復姓改籍及呈明本籍註冊同官印結在籍候選
官員更名復姓改籍及呈明本籍註冊令加印結均准停

現任官丁憂伊父母在任在籍病故取本員供結轉報所有

同官各結准其停止

現任終養其同官各結停止

現任官告病告休仍取驗視官結及醫生同官各結送部

現任事故離任官員已交代清楚如係丁憂終養告病者出

具考語其休致草職者例不出考俱將本員履歷籍貫備

文所有另具交代清楚履歷冊結准其停止

新選佐雜教職考驗領憑地方官據結出給印領送考所有

加具印結准其停止

在籍官員請咨候選取本員親供隣族甘結地方官可據供

結核造年貌履歷印冊請咨另具印結准其停止

在籍候選官員丁憂起復地方官可據供結核報其加印結
准停止

各屬召募吏攢以及五年後滿起送考職該管官所加印結准其
停止其在京各衙門投充書吏著彼咨取原籍印甘各結仍照舊例遵行
數官交代只用印冊印文其印結准其停止

吏部為咨覆事文選司案呈准陝西巡撫明小咨稱據布政使呈
准吏部咨開議得河南巡撫阿思哈奏稱切照印結一項查各衙
門一切事件俱印文核辦倘有錯悞有干處分至具

件既已見之章疏而又須臣等加結送部亦覺于體制未符請

嗣後一切甘結及同鄉同官各印結例不用文者仍照舊取結外
其具題事件及一切詳咨文移內例須于文外用結悉行停止
應如所請除一切甘結及同鄉同官印結向例不用印文者仍照
舊取結外其餘具

題事件及詳咨文移向例于文外復取結者准其停止印結如遇有
濫冒出結之案即據其文照例議處等因到院行司本司查得陝
省辦理取送印結案件繁多若不臚列條款咨部定案將來辦理
難以遵守相應將應行傳取印結各案彙造清冊詳請咨部定議
示覆等情到院據此相應咨明等因前來查乾隆三十一年十二

條奏

月內本部議覆河南巡撫阿思哈條奏停止印結案內嗣後一切
止結及同鄉同官印結向例不用印文者仍照舊取結外其餘具
題事件及詳咨文移內向例于文外復取結者准其停止印結如遇
濫冒出結之案即據其文照例議處等因奉

旨依議欽此欽遵通行在案今准陝西巡撫咨稱陝西取結案件繁多
難以遵守將停止印結各案造冊咨部定案示覆到部除將該撫
冊開各瀆造報倉庫錢糧等款分咨戶部等部自行議覆外其冊
開三年

大計卓異等款准其停止印結者相應開單咨覆該撫并開單通行各
督撫府尹一體遵照辦理再此外有似此案件應聽各該督撫移
咨各部定議可也

計粘單一紙
計開
一三年

大計卓異以及平等官員已經列叙政績造冊填考可以核辦所有另
具經手倉庫錢糧盤無虧缺以及居官並無踰閑滋事貪婪敗檢
等印結准其停止

一現任官員試署試俸期滿寔授俱有印文又有履歷事寔冊籍

條奏 吏 騰 陝西省三年大計四 三十五卷季十四

本管道府州縣可以核實加考轉膏所有遞加印結准其停止
一現任佐雜教職官員六年俸滿驗看甄別保荐留任該管道府
州縣俱有印文又有履歷事實考語印冊可據文冊查核辦理所
有遞加印結准其停止

一現任官員卓異保舉推陞以及降調改教請咨引

見既

有年歲履歷印冊本員親供押結及接任官交代清楚印文可憑
又令接任官出具交代清楚印結准其停止

一現任教官告假回籍省親墓已印文可以查核辦理所有
親供同官印結准其停止

一現任官員更名復姓應取親供同鄉官印結以防捏飾所有同
官印結准其停止其在籍候選官員更名復姓亦只取本員親供
里隣戶族甘結所有令加印結准其停止再現任官員改籍及呈
明本籍註冊取具本員親供經管上司查核轉咨所有同官印結
准其停止其在籍候選官員改籍及呈明本籍註冊亦只取本員
親供及里隣戶族甘結所有令加印結准其停止
一現任官員丁憂伊父母在任病故者應取本員供結及同官各
結如伊父母在籍病故者只取本員聞訃供結可以轉報所有同
官各結准其停止

條方

一現任終養已有本員供結同鄉官印結為憑所有同官各結准其停止

一現任官員告病告休應請照舊仍取驗視官結醫生同官各結以防捏飾情弊應仍照例取具各結送部以杜捏飾情弊

一現任事故離任官員已經交代清楚該管府州縣查明如係丁憂終養告病者出具考語其不致草職者例不出考俱將本員履歷籍貫條具印文辦請給咨回籍回籍所有另具交代清楚履歷冊結准其停止

一新選佐雜教職考驗領憑取本員親供及里隣戶族甘結地

方官可以據結核查出給印領送候考驗所有加具印結准其停

止

一在籍官員請咨候選應取本員親供及里隣戶族甘結地方官可據供結核造年貌履歷印冊申送請咨所有另具印結准其停

止

一在籍候選官員丁憂起復應取本員親供及里隣戶族甘結地方官可據供結核報所有令加印結准其停止

一各屬召募吏攢以及五年後滿起送考職應取本吏親供及里隣戶族甘結該管官可以核查詳報所有令加印結准其停止其

陝西省三年

大計六

三年春季十六

修

在京各衙門投充書吏着役咨取原籍印甘各結係轉送各衙門
之件應仍照舊例遵行

一教官交代既有印冊又有印文為憑所有印結准其停止

乾隆三十二年五月初二日江蘇省准咨

各項甘結接縫處所鈐印如止一張無可鈐印者于年月上

盖用印信以杜捏混

吏部為咨覆事文選司案呈准映甘提督吳達善咨稱擬布政使
詳稱查得奉准部咨嗣後一切甘結及同鄉同官印結向例不用
印文者仍照舊取結外其餘具題事件及詳咨移文向例于文外
復取結者准其停止如遇濫冒出結處分即處其文察核議擬等
因遵查甘省向來辦理取送印結事件繁多若不臚列條款分浙
咨部定案將來辦理碍難遵守并各項甘結雖有本人花押但不
用地方官印信鈐盖亦難免捏結之弊似應請于各甘結接縫處

各項甘結接縫處所鈐印

三年春季十七

吏
騰

條款

所鈐印如止一張無可鈐印者于年月上蓋用印信以杜捏混今將應行停取印結各案彙造清冊詳請各部等情據此相應咨送等因前來查冊開三年

六計

卓異等款前准陝西巡撫造冊咨部業經准其停止印結通行各省其各屬造報倉廩錢糧等款亦經分咨各部定議在案應毋庸議其冊開各屬接收前任經手倉庫錢糧交代等款應仍分咨戶部等部定議至土司承襲一款事隸驗封司相應開單移付驗封司自行議擬外至各稱各項甘結不用地方官印信亦難免捏造之弊等語應照例於後于各項甘結接縫處所鈐印如止一張

可鈐印者于年月上蓋用印信以杜捏混相應咨覆該督併通行各督撫可也乾隆三十二年六月初八日准咨

者草職未致死者降四級調用已有明條
審理盜案如將証良妄放人犯刑馮招認者革職

吏部謹

奏便陳輝祖

奏前事等因一摺奉

欽 吏 勝

各項甘結接縫處所鈐印二

三在卷十六

大清會典事例 卷一百一十五 刑部 捕役 三

捕役誣良該管官即時究出或未成姑審出照自行審出例
查議若經上司指駁始行審明應照失察定例已經致死
者革職未致死者降四級調用已有明條
審理盜案如將誣良妄扳人犯刑逼招認者革職
吏部謹
題為請嚴誣良之處分以肅吏治以恤民累事
臣等議得安徽按察使陳輝祖
奏前事等因一摺奉
硃批該部議奏欽此欽遵抄出到部臣等查捕役誣陷良民情罪已為
重因前來查照例三年
其各偽造報倉旗號等款亦經分咨各部定議在案
其間各屬核收前任經手倉庫錢糧等項亦經分別咨
部等知照至上司承辦一摺亦經分別咨部等知照
臣等謹將捕役誣良之處分以肅吏治以恤民累事
題為請嚴誣良之處分以肅吏治以恤民累事
臣等議得安徽按察使陳輝祖
奏前事等因一摺奉
硃批該部議奏欽此欽遵抄出到部臣等查捕役誣陷良民情罪已為
重因前來查照例三年
其各偽造報倉旗號等款亦經分咨各部定議在案
其間各屬核收前任經手倉庫錢糧等項亦經分別咨
部等知照至上司承辦一摺亦經分別咨部等知照

捕役誣良該管官即時究出或未成姑審出照自行審出例
查議若經上司指駁始行審明應照失察定例已經致死
者革職未致死者降四級調用已有明條
審理盜案如將誣良妄扳人犯刑逼招認者革職
吏部謹
題為請嚴誣良之處分以肅吏治以恤民累事
臣等議得安徽按察使陳輝祖
奏前事等因一摺奉
硃批該部議奏欽此欽遵抄出到部臣等查捕役誣陷良民情罪已為
重因前來查照例三年
其各偽造報倉旗號等款亦經分咨各部定議在案
其間各屬核收前任經手倉庫錢糧等項亦經分別咨
部等知照至上司承辦一摺亦經分別咨部等知照

吏部謹
捕役誣良
三年春季十九

可惡是以失察處分定例甚嚴如該管官果能即時自行訪拿究
出或錄供初詳尚未成招定擬經上司飭審即行審出者始照自
行審出之例查議若並未審出誣良寔情已經定案招解經上司
覈查始行審出者是其誣良情節已經上司逐一拮駁無可掩飾
始行審明即非自行審出可比自應照失察定例已經致死者議
以革職未致死者議以降四級調用不得稍為寬貸今該按察使
奏稱失察捕役誣良為盜初詳之後即自行審出者仍照舊例議
處如係上司駁查始行審出已致死者降二級調用未致死者降
二級留任等語是例應革職者祇議以降二級調用例議降四級

調用者祇議以降二級留任該按察使意欲從嚴則轉滋輕縱應
將該按察使所奏毋庸議至該按察使奏倘有刑逼招認及因而
致死照溺職例草職之處查例內官身審理盜案如將誣良妄扳
人犯不虛畏研審混以刑逼招認妄供者草職等語是誣良妄扳
刑逼招認于例已有明條草職該按察使所奏照溺職例草職之
處亦無庸議可也乾隆三十二年閏七月八日奉
旨依議欽此 京報

廣西
廣西
廣西
廣西

廣西

廣西省邊俸報滿人員已用印文出考又造政績冊向具印
結准其停止
官員繳憑繳照中途患病驗看報咨俟病痊復報咨明已用
印文其給予印結准其停止
官員遇
恩詔請封除同鄉官印結仍照舊取送其本員親供已有印文准
其停止
族員請咨回族家口並無隱匿遺漏承查之員已有印文所
有印結准其停止

廣西省邊俸報滿人員已用印文出考又造政績冊向具印

結准其停止

官員繳憑繳照中途患病驗看報咨俟病痊復報咨明已用

印文其給予印結准其停止

官員遇

恩詔請封除同鄉官印結仍照舊取送其本員親供已有印文准

其停止

族員請咨回族家口並無隱匿遺漏承查之員已有印文所

有印結准其停止

廣西省邊俸報滿人員
三
三

條奏

吏部為咨覆事文選司案主准廣西巡撫宋邦綏咨稱擬布政使會同按察使驛鹽道會詳稱奉准部咨內開一切甘結及同鄉同官印結向例不用印文者仍照舊取結其餘具題事件及詳咨移文內向例于文外復取結者准其停止印結等因查停止印結案件繁多應造冊送部定議示覆庶得遵循辦理相應會造清冊咨部等情到院據此除冊咨送各部外相應咨達查照議覆等因前來查冊開一常平倉奏銷等款該撫既稱咨送各部應聽各部自行議覆外其三年舉行

大計存舉官員等款先准陝西巡撫咨請部示案內業經准其停止印

結并通行在案內查現任官員告病告休一款先經本部議覆仍令委員照舊出具驗看印結送部以杜捏飾情弊今該撫咨請停止印結之處應毋庸議至造俸報滿等款應照咨准其停止印結相應開單咨覆該撫并開單通行各督撫可也

計粘單一紙

一 邊俸報滿人員向由司出具印結詳請咨題但已用印文出具考語又造具政績清冊此項印結准其停止
一 官員繳憑繳照中途患病向例報明地方官驗看確實具報督撫先行咨明任所俟病痊之日給予印結復報督撫咨明但已用

吏部

禮部

廣西督撫報滿人員

三十二年春奉 廿三

條類

印文具報督撫先後咨明具給予印結之處准其停止

一官員遇

恩詔

請封向取本員親供同鄉官印結詳司倫造清冊詳送咨部除同鄉官印結內無印文仍照舊取送外其本員親供已有印文可據

准其停止

一旗員請咨回旗家口並無隱匿遺流其承查之員已有印文可

憑所有文外印結准其停止

乾隆三十二年閏七月二十九日江蘇准咨

官員病故按季彙報既有驗醫各結所有加粘印結准其停止

吏部為咨覆事文選司案呈准貴州巡撫鄂咨稱據布政使詳

稱准吏部咨准陝西巡撫咨稱陝西取結案件繁多難以遵守將

停止印結各案造冊咨部定案示覆到部除將該撫冊開各屬造

報倉庫錢糧等款分咨戶部自行議覆外其冊開三年

大計

卓異等款准其停止印結者相應開單通行各督撫一體遵照辦

理再此外有似此案件應聽各督撫移咨各部定議等因本司遵

即逐一查明黔省應行傳取印結未載入單內各案彙造清冊呈

送伏候查核咨請吏部定議示覆等情到院據此相應咨達等因

奏次 吏 騰

官員病故按季彙報一

三十二年春季廿三

任長

前來查冊開官員請給

封典

等款先准廣西等省咨請示覆到部業經准其停止印結通行在案其冊開官員病故按季彙報一款該撫既稱既稱既有驗醫各結該管官可以核查詳報所有加粘印結應准其停止相應咨覆該撫并通行各省可也乾隆三十二年八月二十二日准咨

撫所奏捐納調遣人員銷去試俸年月另扣邊俸方准報滿

毋庸議恭候

浙

奏為

乾隆三十二年十月二十日奉

諭欽此

浙江杭州府知府員缺應選者該撫于道存知府內缺選一員所遺員缺著李元升補授欽此

捐納試俸未滿人員

三年春季

前奉查冊開官員請給
其冊開官員請給
其冊開官員請給
其冊開官員請給

其冊開官員請給
其冊開官員請給
其冊開官員請給
其冊開官員請給
其冊開官員請給
其冊開官員請給
其冊開官員請給
其冊開官員請給
其冊開官員請給
其冊開官員請給

長蘆總辦

蘇杭蘇州府知府員缺
蘇杭蘇州府知府員缺
蘇杭蘇州府知府員缺
蘇杭蘇州府知府員缺
蘇杭蘇州府知府員缺
蘇杭蘇州府知府員缺
蘇杭蘇州府知府員缺
蘇杭蘇州府知府員缺
蘇杭蘇州府知府員缺
蘇杭蘇州府知府員缺

和府原籍五百里以內因隔省不相統轄援引

上諭不必迴避成案

浙撫熊學鵬謹

奏為遵

旨揀選調補事乾隆三十二年十月二十九日准吏部咨開乾隆三十

二年九月二十八日奉

上諭浙江杭州府知府員缺緊要着該撫于通省知府內揀選一員調

補所遺員缺着李允升補授欽此移咨到臣臣查杭州府知府為浙

江省會管轄九縣政務紛繁且常有發審事件定為各郡領袖必

京長吏 騰

知府原籍五百里以內

三十二年奉李共

精明強幹之員方能勝任臣于通省知府內逐加揀選非現任要缺即人地未宜求其合例堪勝杭州府知府之任者寔難其人查有金華府知府嚴源年五十一歲江蘇元和縣人由副榜教習期滿引

見奉

言以知縣用欽此選授山西太原縣歷任今職于乾隆三十一年二月二十三日到任查該員為人明白練達政務寔心任事頗著循聲以之調補杭州府知府洵屬人地相宜惟是嚴源籍隸江蘇元和縣距杭州在五百里以內與例未符但查該員三十年閏二月奉

上諭嘉興府知府員缺經該部遵旨揀選紹興府知府鄒應元補授續據奏稱鄒應元籍隸無錫距嘉興在五百里以內理應迴避等語無錫雖地近嘉興然江浙各省不相統轄該督撫既稱該員人地相宜不必照例迴避該部知道欽此今嚴源本籍江蘇元和縣雖與浙江杭州係在五百里以內但以江浙隔省不相統轄與鄒應元事同一列合無仰懇

聖主格外

天恩將嚴源調補杭州府知府俾地方得人之效其所遺金華府員缺

吏

騰

知府原籍五百里以內二

三十二年卷季廿七

京報

古以李允升補授再查嚴源前任內及本任內恭罰亦在十案以上與
調補之例未符但查浙江省所屬各府並無恭罰在十案以內堪
調之員臣與布政使等悉心商酌遵

古棟選務得人地相宜謹恭摺具

奏乾隆三十二年十月 日奉

硃批該部知道欽此 京報

官員恭遇

覃恩及捐納

封典已有印冊并同鄉官各結并里隣親族甘結州縣印結為憑

毋庸府州加結

道府直隸州六年俸滿同知通判十年俸滿以及海疆人員

三年俸滿等項已有本員親供上司查造履歷事實考語

印冊查核毋庸加結

佐雜教職六年俸滿送驗甄別應照舊造冊

官員終養所取同官各結仍照前咨停止印結

吏 騰

官員恭遇 覃恩一

三十二年春李三十

係

官員任卸季報冊籍仍照舊例按季造冊報部

官員三年

大計所具經手倉庫錢糧並無虧缺以及居官並無踰閑滋事貪

婪敗檢等印結准其停止至平等五花清冊仍照舊例造

送

官員出繼歸宗既有里隣親族甘結原捐年月事列年貌印

冊可查所有地方官印結查明里隣親族止

印詳報

咨部毋庸另加印結

吏部為咨後事文選同案呈准江蘇巡撫明德咨稱據布政使蘇

爾德卓爾岱按察使吳壇詳稱奉准吏部咨議覆陝西巡撫明小
將停止印結一項造冊咨請部示其冊開等款准其停止印結此
外有似此案件應聽各督撫移咨各部定議等因該本司等會查
得江蘇一切案件向來應取印結者亦屬繁多今除陝省咨報奉
部覆准各款應行遵照辦理外推查此外尚有向取印結印冊事
件現據各道府州查明造冊送司逐加查核實與原奉部議所指
俱係文外復取似屬無益應請一體停止相應分別造具清冊會
詳伏候分咨各部議覆遵行等情到院據此相應咨部查照核覆
等因前來查冊開一官員貢監執照遺失請補一款又貢監生出

吏

騰

官員恭馮

覃恩二

三年春季卅

修考

遇 純歸宗一欵俱事隸戶禮二部應咨各部議覆外其冊開官員恭

覃恩請給

封典等欵相應照冊開單咨覆該撫并通行各該督撫可也

一官員恭遇

覃恩及遵例捐納請給

封典應請現任人員止令開明履歷及應封應贈名氏曾否受過

封典詳細聲叙造具印冊并取同鄉同官各結該管上司據文轉申如

係在籍人員仍令本員開具親供及里隣親族甘結由該地方官

兵備道原以地方緊要體制稍優兵民不致歧視未便以管

轄弁兵妄思越俎

吏部為文武各有專司兼銜不容越俎請循舊例以崇實政事考
功司案呈內閣抄出兩廣總督李侍堯奏稱切照各省巡道分駐
一方藉以表率屬僚整飭庶務佐兩司耳目之所未周統數郡民
生之所關係而邊疆要地撫綏彈壓責任猶重是以均加兵備道
銜優其體制俾兵民不致歧視並非備弁士卒亦責令道員控制
管轄也如粵東之惠韶高廉雷瓊各道皆因地處海疆粵西之左
江道亦緣接壤安南向俱加銜兵備而文武統攝各循舊制相安

吏 騰

兵備道原以地方緊要一

三年春季世

條奏

已久乾隆三十一年大學士陳宏謀以道員與提鎮同城重兵駐劄時有兵民交關文武商辦之事請一律加以兵備道銜欽奉

諭旨

交與各督撫議奏而粵東之南韶道粵西之右江道亦各奏准加兵備銜因廣西雲南四川三省原奏內有都司以下聽其節制一語粵東之雷瓊道王錦遂以兵備道員與武職相見儀注文移定式及一切管轄事宜具詳請示臣檢查舊案雍正九年業經前督臣郝玉麟咨准部覆會典內並無兵備道與武職往來文移儀注將各道員與武職相見儀注抄錄知照當經批飭照舊遵守乃有蕪署右江道事在江道李天培忽以道員既已加銜兵備自應管轄并

兵請將都司以下官升陞調卸署及存城撥防兵丁造冊送道巡查所至并俱令汛兵進見按冊查詢如有不遵約束隨時申飭責懲兵丁有犯查出即予杖懲並以都司守備相見名帖不一體制混淆請定接見儀注等情具稟前來臣查巡道為監司大員統屬郡守牧令體制非不尊崇而加以兵備道銜原欲使地方要事得與提鎮熟商妥辦俾文武聲氣聯絡諸務有濟豈令其與微弁小卒區區較論威勢方足以稱兵備之任况設官分治各有專司提督總兵皆出

聖明簡用提督控制全省總兵應方鎮焉有不能整飭戎行彈壓弁兵必

兵備

騰

兵備道原以地方緊要三

三三年春季世五

修奏

待巡道為之分權助理至於備弁兵丁或有巡防懈怠不法滋事道員見聞所及原可移咨提鎮并報督撫斥革完擬若如李天培所請竟欲將備弁兵丁歸道約束如有不遵竟行責處是於營伍中又添一統轄之員必致文武各生意見不能輯和僭事誤公所關非細如以節制論總督

勅書

亦有巡撫提督聽其節制字樣不過因遇有調遣撥餉重務事權得以歸一該道李天培直視節制即係統屬尤為疵謬除嚴行批飭該道查照會典儀注遵守外但李天培既因加兵備銜忽創兼管營制之論恐各省巡道因加銜而誤會原

奏者亦復不少臣不揣冒昧合無仰懇

皇上勅部通行各省凡加銜兵備道員與武職文移相見悉照會典原定儀注遵守不得藉此倨傲遇有兵民交涉地方要務仍與提鎮虛衷熟商妥辦庶幾文武協和地方寧謐而於政體亦不致紊越矣是否有當臣謹恭摺具奏伏乞

皇上睿鑒訓示謹

奏乾隆三十三年三月十四日奉

上諭據李侍堯奏左江道李大培因道員加兵備銜請將司以下官弁造冊送道巡查約束并請定接見儀注一摺道員加銜兵備原

兵備

原以地方緊要三

三

條奏

以地方緊要應令體制稍優民不致歧視乃李天培竟欲以兼銜
管轄營弁兵丁妄思越俎看来其人甚不安分着交部嚴加議處摺
并發欽此

江南河工汛員頒給關防條記

吏部為循例請給河工汛員鈐記以昭信守事文選司案呈內閣
抄出江南河道總督李宏奏前事等因乾隆三十二年十一月二
十五日奉

硃批

該部議奏欽此議得江南河道總督李宏奏稱竊照官員全憑印
信原以杜假冒而重職守佐貳汛員雖非地方正印官可比但河
工汛缺如州同州判縣丞主簿等官均係專駐沿河緊要工所各
有收掌料物經手夫役錢糧之責一切支領申詳事件向來給有
部頒鈐記俱係該員等自刊木記鈐用查豫東二省河工汛員于

八史

騰

江南河工汛員頒給關防條記一

五十年春三十七

條奏

乾隆二十三年經前河臣張師載

奏請給予關防鈐記仰蒙

皇上勅部議准頒給在案江南河工汛員未經一例奏請至今仍用木記不特非慎重工帑之意抑且難昭信守伏查臣所屬南河汛員內除直隸州同州判及巡檢閘官已經給有鈐記者毋庸置議外其餘州同州判縣丞主簿閘官等四十八員皆係分駐沿河有經管工料夫役錢糧事務之責合無仰懇

皇上俯念各員職任緊要

勅部一體准給鈐記以昭信守如蒙

俞允容臣將各汛員應給鈐記字樣造冊咨部鑄給等因具奏前來查

乾隆二十四年二月內臣部議覆原任河東河道總督張師載奏河工汛員州同等官皆專駐沿河緊要工所分地巡防均有收掌物料經手錢糧之責一切事件關涉工帑必給予部頒鈐記一案應如該督所請豫東二省河工其未頒有開防條記之州同以下等官各汛員內如係分駐彈壓有經營事務之責職任緊要並非與州縣同城者應令該督詳查分晰另行擬定應給各開防條記字樣冊送臣部移咨禮部鑄給頒發等因奉

旨依議欽此欽遵在案今江南河道總督李宏奏稱豫東二省河工汛

員經前河臣張師載奏請給予關防鈐記江南河工汛員未經一例奏請至今仍用木記不特非慎重工帑之意且難昭信守伏查臣所屬南河汛員內除已經給有鈐記毋庸議外其餘州同州判縣丞主簿關官等四十八員皆係分駐沿河有經營工料夫役錢糧事務之責合無仰懇

皇上

俯念各員職任緊要一體准給鈐記等語應如該督所請江南河工汛員內除已經給有鈐記毋庸置議外其餘州同州判以下等官各汛員內如係分駐彈壓有經管事務之責職任緊要者應令該督詳查分晰另行擬定應給各關防條記字樣造具清冊咨送臣部移咨禮部鑄給頒發等因乾隆三十二年十二月十三日題本月十五日奉

旨依議欽此

一道并督明奏前奉三摺相應抄錄粘單行文案據將行

乾隆三十三年正月初二日內閣奉

明瑞奏報現在進勦緬夷已將緬地地方官各員及

條奏

吏

江南河工汛員頒給關防條記三

三十三年春奉卅九

欽定四庫全書

欽定四庫全書

欽定四庫全書

內奏請等今仍用本記不特非慎重之至且難昭信守伏查
世所屬南洋沉舟凶險已經給有公記毋庸議外其餘同州到
職亦未領開官印以十八員均係分駐沿河有德堂工部大德堂
辦事務之責合無仰懇

皇上俯念各員職任緊要一體准給鈐記等語應如該督所請江南河

旨示

旨十五日奉

旨朕奉 諭旨將離合既知平回豫都三十二平十三日誤本

進剿緬夷已過蠻結地方官兵奮勇攻擊連破賊壘賊匪喪
膽竄逸

更部為知照事驗封司案呈內閣抄出奉

上諭一道并雲督明 奏前事三摺相應抄錄粘單行文蘇撫轉行該

學政可也

計粘單一紙

乾隆三十三年正月初二日內閣奉

上諭 擬明瑞奏報現在進剿緬夷已過蠻結地方官兵奮勇攻擊連破

賊壘十六座殺賊二千有餘賊匪喪膽竄逸等語明瑞秉性純誠才

上諭吏 騰

進剿緬夷已過蠻結地方一

三十三年春季四十

優幹濟前者西陲之役每身先士卒初績宣猷昨歲自伊犁來京陛見方值緬酋滋事前督臣調度失宜因令節制雲貴並授為將軍領兵進剿自任事以來凡辦理軍營諸務均能悉心籌畫動台機宜近白木邦整隊深入於曰小地方統衆毀柵今行次蠻結復親冒矢石殲賊因糧摧堅陷銳以至身受鎗傷猶鼓勇直前克揚戎武自此酋衆望風驚潰刻日直搗賊巢佇聞捷奏朕心深為嘉慰明瑞現在所襲之公係承恩世爵今既屢著殊績自應特沛恩施用示優異明瑞著授為一等誠嘉毅勇公賞給黃帶子紅寶石頂四團龍補服用所有原襲承恩公著伊弟奎林承襲並將原摺抄發俾中外知之欽

此

臣明瑞謹

奏為恭報大捷連破賊壘勦殺賊匪事臣等前次自打壘江向西北進兵業經節次奏

聞查

賊匪地方多係山重林密並無平坦處所每日派人四出哨探于十一月二十七日營抵蒲卡口西前哨兵丁于深林窄路內遇見賊匪伏兵五百餘名堵截路口即行奮勇勦殺賊匪避箭奔逃俱竄入深林疊放鳥鎗臣即領大隊陸續向前橫截勦殺賊匪隨踰山澗道因天晚未及窮追當即收兵駐宿次日起程前進前哨兵

進剿

騰

進剿緬夷已過蠻結地方二

三五年春季四一

又遇見伏賊百餘人即行截殺賊衆戰敗殺死四十餘人生擒四
人嚴行審訊據供賊匪在蠻結地方安設十六寨固守初時所到
之賊原有九千以後陸續增添現在實數不能知悉等語二十九
日我兵行至蠻結察看四山環繞樹林深密凡有要隘之處皆豎
立寨柵防守我兵不得駐營隨一面調兵防守一面帶兵在密林
內挑戰守待至晚賊匪並不出戰三十日清晨審度我兵登兩旁
山梁地面稍有形勢即籌畫佔住以為進兵之計臣隨帶兵居中
令領隊大臣扎拉豐阿李全佔住東邊山梁令觀音保長青佔住
西邊山梁四面差人哨探總未得有間道因排列駐守至日西

時賊匪忽自密林內突出衝犯觀音保之隊觀音保長青等帶兵
盡力勦殺臣亦于隊內分兵前往接應至晚賊匪敗回此次殺賊
二百餘名次日臣親自登山瞭望見賊匪踪跡甚多伊等所防守
之十六寨俱屬險要在密林之內層次排設隱約見有埋伏又見
排有象陣不但山林峻險兼以叢林密箐亦無可通之路設法挑
誘賊匪終不出戰臣隨傳齊大臣各侍衛官員會同商議今賊勢
既在此處固守全佔地利我兵如此相持糧盡馬疲恐日久難得
機會若多遲一日賊人得以有條于事更屬無濟今既遇賊于此
若能決一勝負

上諭

上天自必護佑現在賊匪既與我爭佔西邊山梁賊兵之強有力若想俱聚集于此若先能攻破中堅其餘木寨賊兵豈能據守自應就此奮勇勦殺但前進之路畧覺險峻我等大臣侍衛官員俱在兵弁之前開路督率迎戰方為妥協彼此公同商酌俱各踴躍允從于十二月初二日留兵二千餘名交與三泰音濟圖達與阿排立兩旁有坑坎處所恢張聲勢保守行李其餘滿洲兵並綠營兵丁分為十二隊臣明瑞帶領管隊官兵並扎拉豐阿李全帶領左哨觀音保長青帶領右哨

乾清門侍衛等分間于其內往來照料時值大霧直抵密林險峻之

處衝擊木寨賊兵一齊施放鎗砲臣等俱在兵弁之前首先進擊是以兵弁等人人奮勇施放鳥鎗弓箭並用鎗刀扎砍將賊人象隻砍傷象即倒奔竄突賊兵不能支持紛紛敗逃我兵衝冒鎗砲直抵木寨盡力攻擊甚至彼此抱持以手相搏賊人不及施放鎗砲但隔木砦用鎗刀砍戳並拋擲火毬我兵雖間有被傷仍力戰不退一齊奮身直入木寨鏖戰殺賊賊有逸出在外者亦被官兵擒殺所有賊人木寨先係扎拉豐阿攻得一處臣明瑞續攻得一處所據地面比賊木寨較高臣明瑞隨將隊內兵丁逐一分派令哈國興帶兵幫助右哨觀音保長青亦即將木寨攻破官兵威勢

介史 騰

進剿緬夷已逆蠻結地方四

三在春季四三

益壯至晚賊復前來奪取木寨

乾

清門侍衛等營領馬兵奮勉擊殺賊人相持至二更時所有埋伏賊人及他處防守木寨賊人俱各棄寨紛紛逃遁我兵即盡力追剿至黎明復四面搜拿逃匿賊人即行誅戮各處地方俱已廓清始收兵回營共約計殺賊二千有餘生擒者三十四名所獲鳥鎗腰刀長鎗火炮火藥鉛彈無算除受傷斃之牲畜不計外共得牛馬二百餘匹賊人米石燒燬者甚多所得剩糧二百餘筐又將生擒賊人嚴行審訊據稱賊眾俱于一月之前在此看守復見陸續添兵但不知阿瓦城現在作何預備又問其猛密一路信息據供

用得大兵進剿緬酋已派兵迎拒現在不知作何光景等語伏查賊人善相防守所築木壘俱用二丈餘濕木交互排列用土築砌內外俱有深溝溝外約有二十三十步密立木柵柵外又有木排攔禦我兵不能用火攻奪欲直前激入須得拆毀木柵方得直抵賊壘賊人見我兵逼近即施放鎗炮不絕若用檔牌籐牌衝截又以地勢險峻人力難施事後思斷難力取此皆仰賴

皇上威福

上天

佑無論滿漢官兵俱奮不顧身齊心致力得以攻破木寨實出意外臣等曾經出兵數次從未見兵弁等圖報

二介史

騰

進剿緬夷已通蠻結地方五

三年春李 四四

天恩

如此次之出力用命者賊人將一切輜重等項盡行拋棄喪膽鼠
逃臣復思此次督率將士奮力剿賊雖殺賊甚多而我兵亦間有陣
亡受傷者皆臣不能計出萬全所致殊深愧悚現在官兵因連日
打仗人馬不無疲乏俟休息兩三日即行鼓舞前進為此謹

奏

乾隆三十二年十二月初六日在蠻結地方拜發三十三年正月

初二日奉

旨知

道了欽此

臣明瑞謹

奏為奏

聞官兵

已過賊境險要隘口事昨在蠻結地方打仗殺敗賊眾業經恭

摺奏

聞今

由蠻結進兵行至草竜山相近天生橋渡口係有名險隘聞從前

鬼家部落宮裏雁曾將數百名堅守此地緬匪數萬皆不能過臣
因遣前哨官兵偵視旋據回稱到天生橋審看形勢係草竜山中
斷之處有河水一道其勢險急兩岸坑坎不平石峯高出二三里
不等峯上盤曲小徑只容一人行坐其橋係天生一片大石賊人
將兩旁舊有帮植大木俱行拔毀拋入水中不但乘騎不能過渡
即步行亦屬艱難遙望山坎當路立有木柵柵內兩旁樹林中俱

上諭吏 騰

進剿緬夷已過蠻結地方六

三十五年春季 四五

彷彿見有賊人踪跡等語臣等詳加體察實屬奇險正在再三籌畫間詢之帶來通事人等內有民人馬必興告稱十數年前曾隨買賣人到此貿易因大路有人搶奪自此往北約三十餘里有小路可以繞過其路亦甚險窄雖無橋梁尚可步涉等語臣等公同商議天生橋渡口既難渡越即多兵亦無從展布若如馬必興所云小路現無賊人看守即出其不意分兵急赴旁近賊柵攻截尚可以力取勝即于初八日黎明令達興阿帶兵二千名仍在大路前進作為奪取渡口之勢又令莽喀察齊里克齊帶領前哨兵丁中路繞進臣等帶兵亦從小路繞進至天生橋河水發源處見上下俱

有崎嶇石塊水雖不深而湍溜甚急且時值大霧齊里克齊等派厄魯特兵一名先渡隨帶領前哨兵渡河二岸雖有新立木柵並無賊人即將一帶山梁佔據駐劄臣等隨催備兵丁二千餘名但行渡河天色已晚一面遣人探聽天生橋賊人信息一面酌議領兵繞出賊人之後時據前遣人回稱自北到天生橋甚近我等到彼見賊衆俱沿大路處避遠大人處亦派步兵十名前往偵探我等途次見過即令伊等回去報信查看賊人業經將渡口拆毀我兵駝馱行兵稀少督率修理亦須五六日等語是以臣等帶領現到兵丁先將山梁佔據看守令李全帶領兵丁將渡口應創應墊

上諭

酌量加修令善於渡水者下水稍渡行李至初十日午刻兵丁行李等俱各妥協過完是日據卡倫處拿獲步行賊人三名詢據供稱此處原有防守賊一千名由蠻結敗回賊約有二千名賊眾以謂大兵但由大路而進是以加緊防守至此地水源渡口雖造立西水柵尚未撥人看守正欲俟續調兵丁到時再行派往忽于初八日早見山梁有人不知大兵由何處渡過賊兵各驚惶逃避赴宋賽由半途差我三人回至此地偵探消息遂被卡倫處拿獲等語復完詢宋賽有賊若干防守據供我俱是由結謝處調來之人方到阿瓦即令來赴蠻結後由蠻結敗回至此現在宋賽有若干兵

數實在不知等語當即將三賊即行正法訖伏思天生橋原係有名險隘臣等帶領官兵並未打仗即能經過此皆仰賴

皇上威福

上天眷佑之所致臣等及官員兵丁惟有同心協力共相奮勉期即勦賊以成大功為此謹

奏乾隆三十二年十二月初十日在黃草堪拜發三十三年正月

初二日奉

旨知道了欽此

臣明瑞謹

上諭吏 騰

進剿緬夷已過蠻結地方八

壬午年春季 四七

奏此次攻奪賊匪木砦臣明瑞審度情形不得不身先行列指示官兵隨宜擊勦不意臨陣時右眼眇被有鎗傷但臣毫無困乏能照舊乘馬臨陣指麾惟兩三月內稍覺頭暈看字畧為費力以致奏報稍遲今傷痕雖未全愈而身體已經如常可以無誤辦公再從蒲卡來到巒結業經二次殺敗賊人理應陸續

奏

聞因臣搃未能暫離營陣無暇恭繕奏摺今將實在情形敬謹陳奏外伏思臣受

恩深重簡受將軍統領戎務不應輕身冒險前蒙

皇上洞鑒愚忱屢經

降旨訓示此次雖因時勢不得不親冒矢石然究係有違

聖主訓諭臣反覆思維實深惶悚應請

旨將臣明瑞交部議罪以為領兵重臣不能持重者戒臣謹奏乾隆二十二年正月初二日奉

硃批何忍治卿之罪以後稍為留意可耳欽此

臣等謹將臣明瑞交部議罪一摺查臣明瑞此次隨同將軍統兵剿辦逆裔木砦被鎗傷右眼眇受傷頗重臣等聞報後即行馳奏在案嗣經聖上洞鑒愚忱屢經降旨訓示此次雖因時勢不得不親冒矢石然究係有違聖主訓諭臣反覆思維實深惶悚應請旨將臣明瑞交部議罪以為領兵重臣不能持重者戒臣謹奏乾隆二十二年正月初二日奉硃批何忍治卿之罪以後稍為留意可耳欽此

此次查賊匪木紫臣明瑞密度情形不得不身先士卒... 兵備完整... 廣東馬... 十二平五月... 聖主... 聖旨... 皇上...

訓飭進勦緬匪官兵夫馬或需民力亦當官為檢核使出納多寡按籍可稽官吏無由滋擾吏部為欽奉

上諭事考功司案呈內閣抄出乾隆三十三年正月初四日奉上諭前因進勦緬匪官兵所過各省一切例支正項外所有夫馬運送不無或需民力且據河南湖廣等省查奏俱有各州縣公同協濟之事問閣急公踴躍固屬可嘉而朕之本意則不肯一絲一粟有累民也當即傳諭各該督撫令將各屬寔需民力若干奏聞候朕加恩今據貴州巡撫良卿奏稱民間所用夫馬銀數多寡參差無從核數開

吏部 騰 訓飭進勦緬匪官兵夫馬 三十二年春季 四九

呈等語不獨辦理模稜且于飭屬安民之本義大相刺謬地方偶遇
辦差供頓悉夫官帑其正款不能賅條之處即此微有資民力亦當
官為檢核使出納多寡一一按籍可稽則官吏無由滋擾而小民得
以沾恩其法實為盡善若督撫大吏猥以此等款項悉由鄉保人等
自行措辦遂爾置之不問上司首倡下屬效尤民瘼將何仰賴在州
縣官潔已自愛者已難概見下此如吏役等因無憑察覈藉端滋弊
且又何所不至耶良 布政使署理巡撫于此等事務豈得諉為
不知思以顛預了事郭寶調任未久曾經承辦此事亦經漫無稽核
著一并交部嚴加議處貴州民苗急公効力之處俟朕酌量加恩先

將此通諭知之欽此

西苑後殿使臣恭勇均跪

奏為請勅禁濫穿蟒袍之陋習以肅體制事竊惟蟒袍為章服之
宗府不容褻越是以每年恭逢

皇太后萬壽

皇上萬壽聖節並

元旦上元等節應穿蟒袍日期俱由禮部

奏明通行各省文武衙門遵照以重名器而肅體制也其外各處

官員

吏 騰

訓飭進勦緝匪官兵夫馬二

三十五年春季

三等語不備辦理後且予酌屬安民之本義大相制...
此在汝等上司董率稽察之事不值明頒諭旨也欽此
西安按察使臣秦勇均跪
奏為請飭禁濫穿蟒袍之陋習以肅體制事竊惟蟒袍為章服之榮
穿用不容褻越是以每年恭逢
皇太后萬壽
皇上萬壽聖節並
元旦上元等令節應穿蟒袍日期俱由禮部
奏明通行直省文武衙門遵照所以重名器而肅體制也至外首屬
員見長官儀注

皇太后萬壽

皇上萬壽聖節並

元旦上元等令節應穿蟒袍日期俱由禮部

奏明通行直省文武衙門遵照所以重名器而肅體制也至外首屬

員見長官儀注

奏

屬員中任意置酒演劇三

三五年春季 五三

會典開載止穿公服並無許穿蟒袍之文乃外省相沿陋習凡上司到任及屬員到任三日內晉謁上司俱穿蟒袍相習成風不覺其非設有不穿者上司即不責其失儀同僚鮮不訝其非禮臣所經江西山西陝西等省大槩皆然伏思大小官員項帶補服各分品級上司屬員初見常見定有儀注若不通行飭禁因循陋習濫行穿用蟒袍殊覺褻越合無仰懇

皇上

勅部議定處分通行直省禁止不許濫穿蟒袍庶陋習可除而體制亦肅矣再查冠服視品級之崇卑各有定式不容僭越即蟒袍一項自一品至九品未入流蟒俱四爪而例有九蟒八蟒五蟒

之分向係紉緞織成五采不拘顏色均屬絢爛品級自分崇卑近有顧繡刻絲二種蟒袍工價之貴每件百金內外若八九品官與一二品官俱穿顧繡刻絲蟒袍似無區別且微員一歲所得俸廉亦止百金內外令以一歲所得之俸廉製條一衣穿用亦覺非宜合併仰請

皇上

勅部將顧繡刻絲蟒袍應自幾品官以上穿用官卑者不得僭越一併通飭遵行似亦整肅體制之一端也臣言是否可採伏祈

皇上

奏

睿鑒謹

奏
屬員中任意置酒演劇四

奏
屬員中任意置酒演劇四

奏
三至在春季 五四

條奏

乾隆三十三年正月二十六日奉

硃批 此事亦瑣知道了欽此

題奏陸調官員漏叙恭罰督撫主稿者罰俸六個月會銜者

罰俸三個月其遺漏之案如係錢糧處分將藩司罰俸一

年臬司罰俸六個月若係刑名處分將臬司罰俸一年藩

司罰俸六個月

吏部為請增議處之例以昭平允事考功司案呈吏科抄出本部

議得內閣抄出西安布政使程燾奏稱查直省題陸調補官員所

有該員恭罰案件例應隨疏聲明如有遺漏即將主稿會稿之督

撫分別罰俸六個月三個月此吏部向來辦理之成例也惟查陸

調官員必由藩臬兩司公同揀選具詳辦理在督撫祇論其文之

條奏 吏 騰 題奏陸調官員漏叙恭罰一 三十二年春季 五五

才具果能勝任即為具疏
題請至于叅罰案件例係藩臬兩司會同查造今一有遺漏祇將督撫議罰而寔在造冊之藩臬兩司轉得優游事外揆之情理未得其平臣愚以為前後直省陳請陞調官員所有叅罰案件漏未聲叙若吏部查出仍將督撫照例罰俸外其遺漏之案如係錢糧處分再將藩司罰俸一年臬司罰俸半年若係刑名處分再將臬司罰俸一年藩司罰俸半年如此則寔在造冊之藩臬不能脫身事外而情于法均得其平矣臣言是否伏乞

皇上睿鑒勅部議覆施行謹奏乾隆三十三年正月初六日奉

硃批該部議奏欽此到部查定例督撫題補官員任內有叅罰事故及已行核叅未准部覆案件俱于本內聲明聽部定議如有遺漏即于議覆本內將具題之督撫罰俸六個月又定例督撫合詞具題事件如主稿官議以罰俸六個月者會稿官罰俸三個月等語是題陞調補官員本內遺漏叅罰案件向例祇將具題之督撫議處其藩臬兩司並未定有處分今該布政司既稱陞調官員任內叅罰案件例係藩臬兩司會同查造今一有遺漏祇將督撫議罰而寔在造冊之藩臬兩司轉得優游事外請嗣後直省陳請陞調官員所有叅罰案件漏未聲叙若吏部查出仍將督撫照例罰俸外

條奏

吏

騰

題奏陞調官員漏叙叅罰二

二十三年春季 二六

其遺漏之案如係錢糧處分再將藩司罰俸一年臬司罰俸半年若係刑名處分再將臬司罰俸一年藩司罰俸半年等語應如該布政使所奏嗣後直省陳請陞調官員所有本罰案件漏未聲叙者臣部查出將督撫照例議處外其遺漏之案如係錢糧處分將藩司罰俸一年臬司罰俸六個月若係刑名處分將臬司罰俸一年藩司罰俸六個月如此則藩臬兩司于造冊時自必加意詳查各官奉罰案件不致遺漏矣等因于乾隆三十三年二月初一日題本月初三日奉

旨依議欽此

訓飭辦勦緬甸用兵始末并雲南巡撫鄂寧奏摺

吏部為欽奉

上諭事江蘇司案呈准雲南司傳抄內閣抄出二月初八日奉

上諭緬甸木南徵么膺久置化外原不足重煩天朝兵力即與沿邊土司蠻觸相尋亦屬事所常有封疆大吏果能緩靖有方俾和懾我德威自可相安無事乃自愛必違其意先後姑息因循不克示之節制遂致養癰貽患及劉藻以書生接任一聞與上境交訐無故自生惶擾既以貽誤邊陲輕生殞命因令楊應瑞等極力宣諭首意其久稱歷練自可不動聲色示以創懲便可一舉集事詎伊始則意在招納

上諭吏

騰

訓飭辦勦緬甸用兵始末一

三十二年春卷五十七

後誠漸墮賊計一經棘手措置茫然後以病迷之際甘受人愚且不
惜懷欺罔上垂張簡事更僕難言其實或稱莽匪或稱木匪究與緬
酋是二是一且不能悉其種類何由責以奏功因將在事將領正其
失律之誅以申軍紀而殺罪之舉遂致勢難中輟其責朕于此等不
足比數之小醜何嘗有必欲用兵之意即至一悞再悞不得已命明
瑞往蒞其事然啟行之前但授以總督並不冠以將軍之號本意固
曉然可見中外臣民宜無不共知者從來重言用兵之人每云得其
人不足臣得其地不足守若蠢茲緬匪并難齒于不足臣不足守之
列而當新疆式關之後幅員二萬餘里若準夷回部莫不為我臣僕

又何有于彈丸僻處勝不為武之緬匪乎即在辦理西陲之始亦因
策楞烏巴什等請師問罪因為命將申討其後送回霍集占等復有
負恩反噬之事是以驅我勝兵乘勢掃蕩蓋皆出于不得已並非有
意武功今該酋猛毒始則侵擾上境繼乃抗拒罔行若不急加剪滅
何以中國憲而輯邊陲惟是明瑞受任之日朕以輕量窮蠻謂其不
值張皇措置惟簡派巴圖魯侍衛官兵百人並選健銳火器二營勁
旅三千人以為可脩軍營調遣之用無如滇省綠營弁卒經楊應琚
不善駕馭以致恇怯性成遇賊輒退不足充用而命往集軍在在分
資調撥未免不敷是朕之藐視緬酋未為深思遠計不得不引為已

過者然兵之強弱視將之能不如明瑞之殫誠勵衆行間莫不自奮
觀子曰小之立毀木城蠻結之連拔十六寨如此陷銳摧堅即綏營
亦何嘗無感激効命之人哉其猛密一路明瑞初議額爾登額譚五
格督領前進朕即為傳諭額爾登額只可供人驅使不能獨當一面
而譚五格木經陣戰又係內務府微末出身器局本小不足壓衆諄
訓不啻再三軍機大臣聞之至熟後乃命額爾景額為叅贊以資調
度詎伊病故之後二人果皆觀望不前而索柱等駐防天生橋錫箔
江等處以已處之險亦皆棄而不守遂任擊敗餘賊潛行滋擾木邦
設使去年即用阿里衮分勦猛密舒赫德鎮守木邦居中接應大功

早已告成特以其事本屬不值大舉是以未經策遣今者既以貽
悞無從追悔現命阿里衮等赴滇整理戎行率兵能往伊等身為大
臣自能和衆集事動出萬全至朕于臣二功罪一切如某人所自
取絲毫不存成見即如明瑞晉加公爵厚加優獎緣前在西路軍營
屢著勲績現又鼓勵將士督率有方是以特示優崇而鄂寧駐劄永
昌籌辦軍儲等項頗屬盡心朕亦深為嘉許若珠魯訥駐守木邦其
權衡失常之處惟在妄誅降匪一節賊黨因生疑懼但此乃其限於
才識所致論其悉力守禦與賊相持即係任事出力之勇並不加之
責倘惟額爾登額于接應將軍之事視同膜外及鄂寧調赴木邦策

應七檄不行其意猶以株守旱塔於兵衆並無損失欲為卸責之計其居心豈可復問譴五格雖較額爾登額情罪有間而以提督領兵之大員附和隨同推諉亦自有應得之罪總之軍行勸懲全在信賞必罰凡諸臣有心之惡與無心之過雖尋常辦理公務無不鑑定衡平諸王大臣固已共聞其况在行師重寄尚可稍容畸重畸輕致乖馭衆之道乎明瑞現在沿途殲勦屢挫賊鋒蕪之攻克猛弄搜獲粮石以濟儲糈則雖懸軍深入後乏應援而士飽馬騰無虞匱竭是皆仰荷

天恩眷曲加護佑此後在事臣工自必益知奮勉共奏膚功以為外夷

敢抗天威者之炯戒所有用兵始末恐中外未能盡曉著將此道諭知之鄂寧摺並發欽此

本月初十日內閣抄出雲南巡撫臣鄂寧謹

奏為敬陳永昌實在情形仰祈

聖鑒事竊本月二十五日臣奉到

硃批諭旨并承准

廷寄嚴行申飭臣跪讀之下悚懼實深伏念臣毫無才識諸事未諳至于軍務之事更自恨茫無所知前辦大寨時一切與將軍明瑞熟商大兵前進直搗巢穴賊匪自顧不暇必不能旁及是以將軍

上會吏

騰

訓飭辦勦緬甸用兵始末

重刊卷六

上諭

明瑞將先有之兵選擇可用者分路盡行帶往綠新街一路無兵
進勦故將從前舊存之兵一千數百名留于沙木龍等處防禦其
餘閑階俱未分兵駐防永昌留兵數百名以資運送軍裝糧石之
用至普汪一路緣離阿在遼遠且除貴州兵丁一千名外其餘皆
係滇省懦弱之兵未便前進致成愆戾長莫及之勢此將軍明瑞與
臣等定如此辦理至臣先於虎路開駐兵原為額爾登額等前進
後另行籌辦無不可成之事也
接遞往來文報額爾登額退回旱塔需報甚急又稱有賊匪抄
路截後應駐兵防護糧運臣是以復撥兵分駐馬牌子錢壁關等
處然仍是舊防杉木龍等處之兵及留永昌備送軍裝與內酌量

硃批

抽撥移駐護糧非敢將可以進勦之兵分為防守又原計額爾登
額由旱塔直入必須接續安駐軍臺馳遞文報復添撥提標兵七
百名預往各關以備遣用乃不意額爾登額等如此乖謬臣現在
另摺嚴恭請

硃批

旨治罪至臣妄意額爾登額熟練軍務自必具有籌畫未能早行奏
平爾等宜應嚴將此與明瑞看

硃批

皇上天恩將臣交部治罪再臣與明瑞從前意見以為我兵兩路深入
即朕亦如此想此即輕敵之處又豈料滇兵需精如此乎

硃批

賊匪必自願巢穴木邦駐兵四千已不為少身無可慮不意賊匪
狡詐百端俟將軍明瑞大兵深入復聚集賊眾漸來木邦侵擾珠

史 卷

訓飭辦勦緬甸用兵始末五

三年春季六

上諭

硃批

伊乃初次辦理軍情罪尚可寬非若爾爾登額有心悞事魯訥既不能先事預防披山洗勦及賊逼近木邦又不能奮勇攻

殺以致賊匪四面攔阻勢甚猖獗現在永昌汎地兵丁盡行撥往

存城止五十餘名雖飛檄調兵又緩不濟急臣憂心如焚晝夜籌

畫惟有額爾登額等所領之兵尚屬勁旅可以前赴宛頂等處奮

勇勦殺廓清木邦援應將軍明瑞臣已七次飛催速進以冀成功

至永昌為各路總匯之地軍營一切接應事所時有且加辦馬匹

撥運糧石以絡接濟均須預籌臣是以未敢擅離現在軍務緊急

調兵分撥頃須與永昌總為料理此臣所以未敢冒昧請往軍前

致有貽悞總之此次大舉將軍明瑞既以深入屢次克捷若額爾

硃批

登額珠魯訥兩路官兵更能接繼必成功更為迅速而此兩人如

此舛謬貽悞軍機寔罪不容誅臣方痛恨之不暇又何肯代為徇

隱實緣臣庸暗無能致堙

聖懷愧恨無地惟有盡臣心力之所能至若稍有旁顧却慮上負

天恩實不足比于人數也謹繕摺覆奏伏祈

皇上聖鑒謹

奏于乾隆三十三年二月初一日奉

硃批有旨諭部欽此

本月初十日內閣抄出雲南巡撫臣鄂寧謹

訓飭辦勦緬甸用兵始末六

三年春季六二

二命吏 騰

奏為據實參奏事竊查此次大舉前經將軍明瑞商定由猛密木邦
兩路進剿至前途會合以壯聲援是猛密一路理應奮勇勦殺前
進與將軍明瑞大兵聯絡直搗巢穴庶大功可以速成乃額爾登
額諱五格為猛密一路官兵統領竟于老官屯久駐既不能攻破
賊棚又不能于他途繞道進攻轉退回旱塔老師糜餉臣因額爾
登額係久歷戎行之人退回旱塔必有長策乃退回之際名為誘
出賊眾其實並未設伏出奇使賊人胆落乘勝勦洗反使賊人
得以連築木柵遂以為無可如何以致將軍明瑞大兵深入不能
會合援應賊匪得以要截木邦肆其猖獗道路阻塞并不得木邦

確信將軍明瑞音信不通皆額爾登額退回觀望之所致臣因永
昌騰越現無可撥之兵赴援木邦一面於滇黔兩省飛調官兵又
緩不濟急隨將汛卡所有各兵盡數撥往并飛行額爾登額等速
為應當此危急之際額爾登額非果具人心即當速往勦逐接應
將軍明瑞大營乃經臣飛催七次已半月有餘尚未前抵木邦致
臣遣去之遊擊袁夢麟守條陳言志所帶兵丁八百餘名因無接
應被賊冲散置將軍明瑞于膜外坐失事機實屬非不容誅理合
據實參

奏請

上諭吏 騰

訓飭辦勦緬甸用兵始末七

三年春季六三

旨將額爾登額譴五格嚴加治罪以昭炯戒謹繕摺具

奏伏祈

皇上聖鑒謹

奏乾隆三十三年二月初八日奉

硃批有旨諭部欽此

雲南巡撫臣鄂寧謹

奏為奏

聞事本日臣拜發奏摺後于戌刻據怕寇臺站遞到將軍明瑞給珠魯
訥公文一角印封面寫正月初十日又另簽粘移木邦蘇督珠魯

木邦路上不通夷人由猛尾猛郊一路遞交遞放土司于正月二
十五日送至永昌臣拆閱書札查大山一路去木邦不遠當即飛
札額爾登額加緊趕赴木邦取道會合一面調取投文之夷人面
詢條細光景至于現在宛項一帶前已預備米七八千石一俟木
邦道路開通即探聽官兵設法迎迎接濟並飛催各屬添購之馬
驟以備進運謹將明瑞原札六張恭呈

御覽

臣查前遣往明瑞大營投文之孟光緩準老兩次所遣之三人正
係由大小一路前往此時必已可到今又于永昌訪覓能至大山
一帶之人備駕早塔木邦兩路情形札知明瑞臣看札內情節額

二會吏

騰

訓飭辦勦緬甸用兵始末八

三三年春季六四

爾登額等逗兵不進致誤事機更屬可恨臣已于本日具摺奏
奏所有臣接得明瑞信息謹繕摺馳

奏伏乞

聖鑒謹

奏乾隆三十三年二月初八日奉

硃批知道了速將後得音信奏來欽此

游員回游子弟在父母任所不能依限回游只須於文

明盜患何病並無虛捏情弊字樣詳報所有印結准其停止

吏部為公覆事文選司案呈准雲南巡撫鄂寧咨稱擬布政使會

同按察使詳稱奉准部咨嗣後一切甘結及同鄉官印結向例不

用印文者仍照舊例取結外其餘具題事件及詳咨移文向例於

文外復取結者准其停止如遇濫冒出結處分即據文察核議擬

等因又准吏部知照議覆陝甘總督吳達善等咨定停止印結各

案除與滇省事例相同者遵照辦理外所有滇省辦理取送印結

案件應行停取印結各案理合造冊詳請查核分咨各部等情

奏吏 騰

游員回游子弟一

三十二年春卷六五

此相應咨部查照示覆等因前來查乾隆三十一年十二月內木部議覆河南巡撫阿思哈條奏停止印結案內嗣後一切甘結及同鄉官印結向例不用印文者仍照舊取結外其餘具題事件及詳咨文移內向例於文外復取結者准其停止印結如遇溢員出結之案即擬其文照例議處等因奉

古依議

欽此欽遵通行在案今准該撫咨稱滇省辦理取送印結案件應行停取印結各案遵冊咨部示覆等語查冊開民屯錢糧奏銷等款該撫既經分咨各部應聽各部自行議覆外其冊開在籍就職人員只須取報奉身親供押結及族鄰甘結一款非文武官員

入籍外省一款先經本部議覆陝西巡撫明山咨請停止印結案內以在籍官員請咨候選并現任官員改籍款內准其停止印結亦經通行在案至冊開應行回旂旗員子弟在父母任所患病不能依限回旂一款應照咨准其停止印結相應開單咨覆該撫并通行各督撫可也

一應行回旂旗員子弟在父母任所不能依限回旂者只須於文內叙明染患何病並無虛捏情弊字樣詳報所有印結准其停止

乾隆三十三年二月十九日蘇撫准咨

神宗三十三年二月十八日 補錄

內除便與處司誠並無野計進字對精深池青中諒其斯
一載計四載補員于某其父世世世不非必如回補其父
此計多計無何也
除外別回補一類無然亦其計止的請休開單必靈無非
亦然此計亦果是無開補計回補補員于某其父世世世不
此以本籍官員請補新員在與到官員必嚴禁內其斯止的請
不難於管一類其本時請靈刺西與無則山容請與止的請與

督撫新蒞除司道大員許差役至本省境內迎接一次府州
縣官只許于該管地方十里內躬迎如不經由之府州縣
則縣免迎接其司道府以下等官到任屬員亦照此例所
有委員差役投批遠接之陋習嚴行禁止違者將擅自差
徃之屬員照誂媚求譽例革職其新任上司不行揭報題
奏者別經發覺或被人指叅請照徇情例降二級調用
屬員謁見上司穿補服至于蟒衣非遇

國家慶賀典禮日期不得穿用是以迎接上司蟒衣跪道屢經
例禁而外省陋習每遇上司新任並生辰以及本員到任

卷八 吏 騰

督撫新蒞一

三十二年春李六七

初見上司等率俱穿蟒衣叩謁殊屬褻越並請嚴禁違者

查叅議處

吏部為請陞省相沿之陋習以飭官方而嚴體制事考功司案
呈吏科抄出本部題前事內開議得內閣抄出浙江按察使歐陽
永禱奏稱竊惟

國家設官分職無論正印佐雜俱有應辦事宜苟非地方公務例不
得擅自差遣乃外省陋習凡新任上司入境屬員自知府以上多
有專委佐雜首領等官持批出境迎接甚有遠至數百里以外者
其州縣等官亦俱遣家人衙役持批遠接名曰紅批臣屢任蔡豫

以至浙此風所在有之而相沿既久遂視為分所應然亦不知其
所自始竊思佐雜首領一經差委不特曠職悞公而以迎接私情
擅遣職官尤屬違例查定例上司經臨地方州縣官不得出郭迎接
此指上司尋常過往而言至于新任上司入境詢問風土民情地
方官理應伺候登答似難概照前例應請嗣後凡督撫新蒞除司
道大員許差役至本省境內迎接一次府州縣官只許司該管地
方十里內躬迎如不經由之府州縣則票免迎接其司道府以下
等官到任屬員亦照此例所有委員差役移批遠接之陋習嚴行
禁止違者將擅自差徃之屬員照誦媚求譽例革職其新任上司

仙表

不行揭報題叅者別經發覺或被人指叅請照徇情例降二級調用如此嚴定處分始足革除錮習而杜逢迎奔競之端再查儀注內載屬員謁見上司穿補服至于蟒衣非遇

國

家慶賀典禮日期不得穿用是以迎接上司蟒衣跪道屢經例禁而外省陋習每遇上司新任並生辰以及本員到任初見上司等事俱穿蟒衣叩謁殊屬褻越並請嚴禁違者查叅議處庶章服不致濫用而體制益嚴矣等因奉

殊批

所奏是該部議奏欵此抄出部查定例新官到任令舊任官于書後內量撥數人在交界處呈送須知冊籍不諱約結多人執批

遠迎如舊任官任聽多人中途遠接罰俸六個月新任官罰俸一年等語是新舊官接任令多人迎接尚定有罰俸處分况以上司到任屬員備具紅批券齋越境遠迎甚至擅遣職官持批出境迎接既啟逢迎奔競之端并致佐雜等官悞公曠職該上司自應嚴飭禁止遇有此等陋習立即據寔查叅臣部自可按其情節如有意諂媚或因事營求即例應革職如止違例遠迎並無別項情節或約束書役等不嚴聽其違禁及該上司徇情不行查叅亦均例應降調本有應得處分乃歷年以來並未見有據實查叅之案明係各該上司因循姑息不能實心整飭雖多立科條亦屬具文虛

各案

騰

督撫新蒞二

三年奉 六九

條奏

設今該按察使奏稱新任上司入境屬員自知府以上多係委佐
樞首領等官持批出境迎接州縣等官亦俱遣家人衙役持批遠
接請嚴定處分等語可見外省陋習相沿姑容隱忍此不在定例
之不嚴寔由于奉行之不力即另行嚴定處分該上司不據寔奏
奏仍屬無益應通行直省各督撫等嚴飭所屬毋許因循陋習如
有陽奉陰違立即嚴參按例議處再該按察使奏稱新任上司入
境詢問風土民情地方官理應伺候登荅督撫新蒞司道大員許
差役至本省境內迎接一次府州縣官止許于本管地方十里內
躬迎如不經由之州縣緊免迎接司道府以下等官屬員亦照此

例等語查乾隆三十二年十二月臣部議覆山東按察使勤

條奏凡

欽差督撫及一切上司經過地方或在交界處所或離城稍遠者地方
官概不准迎送其城外經過在一二里以內者地方官即在城外
迎送總不得過一二里之數如地方官違例遠出及上司容隱不
舉均降一級調用等因奉

吉通

行在案是上司尋常過往地方官例應即在城外迎送不得過一
二里之數至新任上司入境于風土民情應行詢問地方官理應
伺候登荅非尋常迎接經過之司可比但不與以限制仍恐復

條奏

吏

督撫新蒞四

三十二年春季七

踴遠迎故轍應如所奏嗣後督撫新蒞司道大員許差役至本省
境內迎接一次府州縣官許于本管地方十里內躬迎其並不經
由及經由離城十里以外之府州縣概不准其迎接如有迎接違例上司
容隱不舉各照前例議處司道府以下各官到任屬員亦照此例
行再該按察使奏稱外省屬員每遇上司新任並生辰以及本員
到任初見上司等事俱穿蟒衣叩謁殊屬褻瀆並請嚴禁違者題
叅議處等語查會典內載文武官謁見迎送上司止用補服不得
濫用朝服蟒袍違者叅處又乾隆二十七年江西撫臣明 條奏
地方官員凡過

生督撫及一切上司經過不許蟒衣跪道等因覆准通行遵奉亦在
案是朝服蟒衣非恭遇

家慶賀大典概不許穿用若如該按察使所奏外省尚有屬員本
身到任及遇上司新任生辰等事俱穿蟒衣叩謁此係陋習相沿
殊干例禁應請

各該督撫再行嚴飭所屬恪遵定例毋得仍前濫用違者該督撫
題叅照例議處等因乾隆三十三年二月初九日題本月十二日
奉

依議欽此

條奏

吏

督撫新蒞五

三十二年春卷七一

臣等謹將各省督撫到任後應行事宜開列如左
一、到任後先將地方情形詳細查勘
二、將前任督撫交代各項文冊逐一核對
三、將地方官屬逐一查驗
四、將地方錢糧逐一查核
五、將地方刑獄逐一查訊
六、將地方刑獄逐一查訊
七、將地方刑獄逐一查訊
八、將地方刑獄逐一查訊
九、將地方刑獄逐一查訊
十、將地方刑獄逐一查訊

臣等謹將各省督撫到任後應行事宜開列如左
一、到任後先將地方情形詳細查勘
二、將前任督撫交代各項文冊逐一核對
三、將地方官屬逐一查驗
四、將地方錢糧逐一查核
五、將地方刑獄逐一查訊
六、將地方刑獄逐一查訊
七、將地方刑獄逐一查訊
八、將地方刑獄逐一查訊
九、將地方刑獄逐一查訊
十、將地方刑獄逐一查訊

乾隆三十三年春條例目錄

戶例

漕白錢糧輕賚本折行糧等款仍循舊例奏銷其浙江省統
徵地漕于起解司道文內聲明數目互相查考

吳縣東西兩山戶婚田土事件改歸太湖同知管理其打降
賭博命盜等案專責該同知審勘仍由知府核轉

江寧將軍及左右副都統歲給養廉銀數其米豆草折等銀
照舊支給至地租徵歸駐防營內充公此外裁扣銀兩存
貯司庫歸款

戶例

戶目一

三十二年春卷七一

江蘇省丞倅縣令勻定養廉
州縣交代限期應照舊例不准再減

各關監督凡有書吏丈量冊書缺出即召募殷實良民充補
取具原籍地方官切寔印甘各結該監督加具印結申報
部科

蘇糧道衙門造送蘇太海鎮四衛帮出運正副丁名冊經倉
驗看各官職名俱經開列所有文外取結准其停止

蘇糧道衙門轉詳各帮隨帮三年運滿例于文內聲叙三運
之內官押空船抵次並無脫外遺棄火燬并夾帶私鹽私
茶硝磺違碍等弊向係另取印戳各結加具道結彙送但
既于文內聲明所有另具各結准其停止

蘇糧道衙門派給蘇太海鎮四衛帮并改歸該道衙門派給
行月各帮應支行月五米一耗飯米等項飭令全數上船
俱有印文所有向取各結准其停止

蘇糧道衙門造送蘇太海鎮四衛請造滿號漕船是係船身
朽腐不堪修運驗看確實各官職名俱于文內聲叙所有

文外向具印結同衛幫並無需索各結准其停止
 蘇糧道衙門蘇大海鎮四衛各幫丁買補雇募船隻向例于
 文外取具買雇寬大民船加修堅固各結詳咨所有文外
 取送各結准其停止
 蘇糧道監放福山營兵餉每月移司印結及一年四季移咨
 加具各印結均于文內聲明所有各結准其停止
 蘇糧道衙門取送蘇大海鎮四衛幫額運船隻丁名清冊僉
 換新丁并僉換白粮旗丁驗看職名已于印文內開列所
 有向送衛備印結准其停止其并丁經僉認保各結仍行

取送

徽州等處民人告爭坟山近年者印契為憑遠年之業查對
 山地字號畝數庫貯魚鱗冊籍完粮印串丈勘相符斷令
 承管倘有不符又無完粮印串則所執遠年廢紙及碑譜
 等項均不得為憑將濫控侵佔之人按例治罪
 魚鱗冊籍不全之處若補造徒滋科索毋庸議
 祁門縣歷任交代冊報石錯報實存分賠并議處成案
 州縣錢粮奏銷時通完議叙未完議處如續報徵完准其開
 復今廣西按察使所奏州縣徵收錢粮統于歲內截定數

日將使全完并續完與完不足數者一律奏處恐有捏報
通完或那移墊解流弊無所底止若慮那新補舊上司何
難立時查奏無預另議科條將該按察所奏毋庸議
外省試用各官題署委署俱准一體食俸應將所請委署題
署人員概不准支食俸銀之處毋庸議
委員運解京局銅鉛如遇水淺起剝水溜加雇緯夫所給水
脚夫價例由該地方官查明出具無捏印結送司詳咨嗣
後止于文內聲叙所有印結准其停止
徵員回籍路費地方官印結停止

每年地丁錢糧奏銷停止另具印結

司庫交代錢糧停止脩送印結

江寧驛道江蘇二糧道庫每年盤查錢糧加具印結停止

江寧驛道江蘇二糧道交代錢糧加具印結停止

各屬每年歲底并四月底盤查倉庫錢糧該管道府州請盤

無虧造冊其加具印結停止

府廳州縣交代止須接任官盤收清楚造冊其另具印結停

止

各屬編審人丁止令查確造冊其加具印結停止

各屬查災捕蝗公費查寔開冊報銷其加具印結停止
坍荒公佔義塚挖廢并冬勘田地令于文內聲明並無捏飾
蠲除開冊其加具印結停止
恩蠲錢糧并請豁冊佔義塚挖廢等項舊欠錢糧于文內聲明並
無捏冒造冊其加具印結停止
水旱災傷田地止令勘明造冊取里民執結詳送其司道府
州縣衛印結及委員勘結停止
措穀糶價查明動存造冊報銷其無捏飾印結停止
賞資老民老婦傳驗散給造冊其另具印結停止

丹陽縣練湖魚草出息變價造冊報銷其加具印結停止
江寧蘇州各標營盤運生息向交鹽商生息本銀由鹽運司
浙鹽道盤查造冊江蘇典商營運息本並蘇鎮標買米餘
恩銀兩舍附近地方官查明造冊詳轉其加具印結停止
部追舉人盤纏如果家屬赤貧令地方官于文內聲詳所有
向取各結應遵停止
承追承變案內 部查籍屬產地方官查明如果並無在境
止于文內聲詳其印結停止
各屬常平倉穀歲底盤查無虧于文內聲叙停止另具印結

目錄 戶 騰 戶目五 三年春季七六

四進口糧并安置軍流口糧造冊報銷停止另具印結
賑濟災民災軍貧生冊之借口糧并運送木穀米脚各項
報銷停止印結
查追產屬暨任所有無資產以及核減分賠產盡無力完繳
等項將印官姓名并親供族隣甘結申送加具印結停止
雲南省辦運京銅并貴州省辦鉛所需部飯脚費等項銀兩
每年在于直隸湖北江南藩庫就近照數動撥應用

漕白錢糧輕
本折行糧等款仍循舊例奏銷其浙江省統
徵地漕于
是解司道文內聲明數目互相查考

戶部為遵

旨議奏事雲南司案呈
科抄出漕運總督楊
題前事等因乾隆二

十二年九月二十八日題十月二十五日奉

旨該部議奏欽此欽遵
本日抄出到部該臣等查得漕運總督楊錫
綬疏稱浙江布政使以覺羅承德條奏請將浙江省漕白錢糧輕賚
本折行糧等款向係隔年奏銷者俱改為次年十月內分別奏銷
經部議以各省漕白錢糧輕賚本折行糧等款不一浙江省既擬酌改

戶 騰

漕白錢糧輕賚本折行糧等款

三五年卷季七七

條奏

定限他省未便參差莫否可以統改次年十月奏銷以歸畫一之
處應交漕運總督會商有漕各督撫詳籌妥議具奏等因奉

旨依

議速行欽此移咨到臣隨經通行各省督撫糧道欽遵議詳去後
今據江安蘇松江西湖南湖北山東河南等省司道并浙江糧道
各議詳覆均請仍從舊例隔年三月奏銷毋庸吏易前來臣查各
省地丁漕項錢糧以月繁多徵收奏報各有限期向來地丁錢糧
例係次年五月由布政使衙門具題奏銷漕項錢糧例係隔年三月
由臣衙門具題奏銷嗣于康熙三十三年經前任漕臣王樑以隨
漕錢糧係同地丁錢糧一例徵收因隔年奏銷多致支解不清題

准亦照地丁錢糧之例改為次年奏銷續于康熙三十五年復經
前任漕臣桑格以隨漕錢糧若與地丁一同奏報不容限滿有司
畏干叅罰勢必嚴比小民題請仍照舊例隔年三月奏銷等因經
部臣覆准通行各處歷經遵循辦理並無貽誤茲布政使承德因
浙江省漕白錢糧係同地丁併徵分解惟奏銷限期有當年隔年
之別其隔年奏銷之漕項多有拖欠易啟官後虧挪之漸奏請酌
改限期固為慎重錢糧清除弊竇起見第查各省漕項錢糧款目
不一統係幫丁辦理運費其支銷各款有按丁配給發者有按米
數支給者如甲年漕糧在于乙年起運而沽船交糧回空各省遠

條奏 戶 騰

漕白錢糧輕費本折行糧等款

三年春季七八

修奏

近不一必在八九十及十一等月方得歸次必俟運弁掣有各帮
漕糧通完確據方可將官丁應支錢糧造冊報銷而官丁應支錢
糧亦必俟漕船回空抵次後始得支領完竣所以定例統限隔年
三月造報奏銷若如該布政使所奏改為次年十月奏銷不獨
各省難以及期造報抑且江安省有甲年額款例在乙年故征之
項其時未滿應征之限孰難預期嚴比有累民生今既據各省司
道查明難以改限次年十月造報應請嗣後漕白錢糧仍照舊制
統于隔年畫一造報題銷毋庸更易章程以免貽悞惟是浙江省
地漕錢糧既係統征自應分款併解乃不肖官吏多有拖延並不

同時分解其中難免虧那之弊應請嗣後飭令有漕州縣于
地漕項內將後有地漕若干同時分解仍丁起解時令該管知府
查明于詳報藩司起解地丁文內將起解漕項銀兩一併報明其
詳報糧道起解清項文內亦將起解地丁銀數一併報明使司道
兩衙門均得互相查考則不肖官吏不致再有拖延虧那之弊矣
臣謹會同內大臣管西江總督臣高晉閩浙總督臣蘇昌湖廣總
督臣定長安慶巡撫臣馮鈞江蘇巡撫臣明德浙江巡撫臣熊燾
江西巡撫臣吳錫湖南巡撫臣方葆著湖北巡撫印務湖廣提督
臣定長山東巡撫臣李鴻河南巡撫臣阿思哈合詞具題等因前來

戶

騰

漕白錢糧輕費本折行糧等款

至五年春李七九

條奏

查本年七月內據浙江布政使覺羅永德條奏浙江省漕白錢糧
輕費本折行糧等款向係隔年奏銷請改為次年十月內分別奏
銷等因經臣部以各省漕項款目眾多籌辦情形不一浙江省既
擬酌改定限他省不便參差是否以統改次年十月奏銷以歸
畫一之處行令漕運總督會同有漕各督撫詳籌妥議具奏辦理
在案今據漕運總督楊 疏稱各省漕項錢糧統係邦丁辦運經
費其支銷各款有撥丁舡給發者有按米數支給者清船交糧四
空各省遠近不一必俟運弁掣有各邦漕糧通完確據方可將官
丁應支錢糧造冊報銷而官丁應支錢糧亦必俟清船回空抵六

後始得支領完竣 飭各省司道查明難以改限仍照舊制統于隔
年畫一造報題銷 毋庸更易章程以免貽誤至浙江省地漕錢糧
既係統征自應分 款併解乃不肯官吏多有拖延並不同時起解
難免虧那之弊併 請嗣後將該省有漕州縣于統征地漕項內將
徵有地漕若干同 時分解仍于起解藩司糧道文內將地丁漕項
銀數一併報明使 司道均得互相查考等語查漕項錢糧官丁應
支各項例由水次 及通淮以至抵通後陸續支給是以必俟糧米
交收回空事竣之 後始可按起運米石到通船隻由該衛所糧道
核轉奏銷與地丁 所需各款動支實數俱于當年核給者不同既

奏 戶 騰

漕白錢糧暨本折行糧等款

三年春季 八

條奏

據該督轉飭各司道查明各省收支漕項情形均難更易限期自
應仍循舊例于隔一三月奏銷毋庸與地丁一例辦理其浙江省
漕項既係地漕統徵自應分款併解亦應如該督所題嗣後該省
統征地漕項內將地漕若干同時分解于起解藩司糧道文
內一併報明銀數使司道衙門均得互相查考如有不肖官吏仍
有侵挪掩飾情弊該督撫等即行指名題參可也等因乾隆三十
二年十一月三十日題十二月初二日奉

旨依議欽此

吳縣東西兩山戶婚田土事件改歸太湖同知管理其打降
賄博命盜等案專責該同知審勘仍由知府核轉

戶部為遵

旨議

奏事江南清吏司案呈內閣抄出蘇州布政使蘇爾德奏稱蘇郡
吳縣地當省會南北要衝幅員遼闊賦重事繁倍于他邑兼又遙
制洞庭東西兩山中隔太湖巨浸洋灘長莫及曾于雍正十三年
經前任督撫臣題請移駐太湖同知駐劄東山管理該地捕務並
戶婚田土細事又于乾隆十一年前撫臣陳大受請將東西兩山
地方應徵錢糧統歸太湖同知就近催徵續于乾隆十六年前撫

奏

戶

吳縣東西兩山戶婚田土事件

三十五年春李八一

條奏

臣王師覆查西山地方山多地少僅產花果等項山民赴蘇售賣
糴米赴山完納轉多未便題請西山錢糧仍歸吳縣徵收而一切
地方事務前以錢糧議定歸縣不復另為區別是以東山地方命
盜案件及西山地方一切民事向係吳縣管理惟是吳縣最為繁
劇東西兩山地廣人稠訟獄繁多遇有民事往小勘驗遠隔太湖
自蘇州至東山相距六十餘里自東山至西山又越二十餘里涉
險踰嶺既難朝發夕至設遇風汛間阻尤難按程而計輟轉耽延
未免顧此失彼即該處民人遇有命盜等案赴縣控理由西山渡
湖至蘇城八十餘里風波守候轉恐重犯遠颺臣悉心籌酌東山

錢糧向由同知分徵西山錢糧已歸吳縣徵收官民相安似應各
循其舊所有東山西山地方一切戶婚田賦刑罰賭博以及命盜
等案應請專責太湖同知管理審勘仍由知縣徧得由西山至東
山僅止二十餘里一轉移間則東西兩山地方民事均可就近控
理免致遠涉重湖而該同知管理一隅駐劄匪遠亦為駕輕就熟繁
劇之邑得稍分其任事無業胥實于地方官民均有裨益至該同
知既係管理民事凡有命盜案犯羈禁監獄應令即于署旁隙地
建造所需司獄官一員查常州府現有首領官三員俱係閑曹設
有差遣知事照磨二員足供派委而檢校一員尤為冗設並請裁

茶戶

騰

吳縣東西兩山戶籍里事件二

三十二年春季八二

法改設太湖同知司獄如蒙

別辦理臣為地方治理宜歸簡便起見不揣冒昧恭摺具奏等因
於乾隆三十二年十二月初六日奉

批該部議奏欽此欽遵于本月十四日准吏部將原摺抄錄咨送戶
部臣等伏查雍正十三年吏部會同戶部議准原任江蘇巡撫高
其倬題以蘇州府屬太湖扼要之地在洞庭東西兩山請將太湖
同知移駐東山修浚水利兼司緝盜至一切民事除東山一處外
餘皆不得干預嗣于乾隆十一年覆准原任江蘇巡撫陳大受題

請洞庭東西兩山錢糧均歸太湖同知催徵又于乾隆十六年據
原任江蘇巡撫王師以西山僅產花果山民赴蘇州售賣糶米赴
東山完納轉多未便題請西山錢糧仍歸吳縣徵收經戶部覆准
各在案今該布政使奏稱最為繁劇東山命盜案件及西山一切
民事向由吳縣管理遇有民事往山勘驗遠隔太湖未免顧此失
彼即民夫控理由西山渡湖至蘇州八十餘里風波守候轉恐重
犯遠颺西山至東山僅至二十餘里悉心籌酌東山錢糧由同知
分徵西山錢糧歸吳縣徵收官民相安應各循其舊所有東山西
山地方一切戶婚田土打降賭博以及命盜等案專責太湖同知

管理審勘仍由知府核轉至該同知既係管理民事凡有命盜案犯應建監獄所需司獄官一員查常州府首領官三員俱係開曹知事照磨二員足供派委而檢校一員尤為冗設並請裁汰改設太湖司獄所有一切事宜另擬詳請督撫辦理等語除太湖同知分徵東山錢糧吳縣徵收西山錢糧之處既據該布政使奏明應循其舊無庸置議外所稱東山西山地方戶婚田土事件請歸太湖同知就近管理自屬因地制宜酌歸簡便之意應如該布政使所奏東西山戶婚田土事件准其改歸太湖同知管理其打降賭博以及命盜等案准其專責該同知管理審勘仍由知府核轉

至應建監獄亦應准其建造所需司獄官一員應准其將常州府檢校裁汰改設太湖同知司獄俟

命下之日臣部行文兩江總督江蘇巡撫遵照辦理可也等因乾隆二十二年十二月二十三日奏本日奉

旨依議欽此

吳縣東西山戶婚田土事件四
三
乾隆二十八年八月

管理者勅仍由知府核轉呈該同知既係管理其事凡有命案
犯應是監獄所需司獄官一員查常州府官制軍三員俱係同
知事照磨二員是供派委而檢校一員尤為冗繁並請裁汰改設
太湖司獄所有一切事宜另擬詳請督撫辦理等語除太湖同知
蘇州府知府錢糧吳縣徵收而山錢糧之屬既擬裁撤使委明
十二日十二日二日二月奉本口奉地方戶部日工部詳請
之日用增於文而其餘計云蘇州府知府照應下等因該府
蘇州府知府錢糧同知同知同知同知同知同知同知同知
至願與盟難衣難耶其裝豈也需同知同知一員願與其經常
蘇州府知府錢糧同知同知同知同知同知同知同知同知

江寧將軍及左右副都統歲給養廉銀數其米豆草折等銀
照舊支給至地租徵歸駐防營內充公此外裁扣銀兩存
貯司庫歸款

戶部為遵

旨議奏事江南司案呈內閣抄出大學士公臣傅 等謹

奏本月初八日兩江總督高晉等查奏江寧將軍等每年應得各項
銀數一摺奉

硃批原議大臣議奏欽此擬稱京口將軍衙門原編京口隨旂左右二
營養廉名糧一百分之歲支銀一千四百八十八兩米三百六十五

石 江寧將軍一 三五卷八五

遇閏加銀一百二十兩米三十石米豆草折銀二百四十兩京口
副都統原編隨旂水師四營養廉名糧五十分歲支銀九百四十
二兩米一百八十石遇閏加銀七十八兩五錢米一十五石又蒙
古隨甲二十分歲支銀四百八十兩遇閏加銀四十兩米豆草折
銀一百五十五兩一錢江寧左右副都統各原編隨甲二十分歲支
銀四百八十兩遇閏各加銀四十兩米豆草折銀各一百六十八
兩七錢此係歷來司庫支給之數至雍正二年侍郎李周望清查
兩淮垣襍等費奏准應存南省各旂弁兵鹽菜銀四千二百八十
二兩零內將軍每年得銀二千二百三十二兩江寧左右副都統

各得銀三百七十六兩所剩銀一千二百九十八兩零分給官兵
此外尚有地租一項將軍每年得銀八百三十兩左右副都統每
年各得銀二百二十兩協領佐領每年得銀二百兩至八十兩等
語查上年臣等查辦各省將軍副都統養廉所有江寧將軍應得
銀兩因臣尹繼善曾記另有塩規一款未經報部奏請行查在案
今據高晉富 等查奏塩規一項係雍正二年奏准應存南省各
營塩菜銀四千二百八十二兩零內將軍每年得銀二千二百三
十二兩又有地租一項每年得八百三十兩皆係未經報部之款
合之原編隨旂歲支名糧一千四百八十八兩通計得銀四千五

百五十兩查臣等前經奏定各省將軍養廉自一千餘兩至二千餘兩不等今該將軍統計各項所得共銀四千五百五十兩為數過多臣等悉心酌議該將軍兼管京口營務往來查閱公事較繁所得養廉應視他處稍為寬裕酌議歲給養廉銀二千五百兩作為定額其江寧左右副都統每年所得名糧等項臣等上年查辦時原係入于無庸更正單內今既查明另有益規一項未經報部每年各得銀三百七十六兩又地租項下每年各得銀二百二十兩合以原編隨甲歲支名糧共各得銀一千零七十六兩為數亦屬過多應請照杭州副都統之例歲給養廉銀五百兩亦足敷用

其米豆草折等銀係家口及應行支給之項不在查辦養廉數內應仍令照舊支給至地丁錢糧項應于每年徵收後歸入駐防營內充作公用此外裁扣銀兩應存貯司庫歸款辦理如此酌定額數則歲支既無時多辦理亦歸畫一統俟

下交部行知該督暨該將軍等遵照辦理謹

奏乾隆三十三年二月二十六日奉

旨依議欽此

同知原設養廉銀五百兩亦應照小縣之例議給應增銀五百兩
但公費章程久有定例不准額外請增應于各官養廉內勻給再
如江蘇之同知通判差遣之事甚多有給于盤腳者亦有不准給
發盤腳者同知每年養廉銀五百兩通判每年養廉銀四百兩寔
不敷辦公之用其中更有蘇州府督糧同知原管客欠今又添管
端坊事務又蘇州府太湖同知管理洞庭東西兩山地方辦公延
募之費均不可少原定養廉銀各五百兩尤屬不敷又淮安府屬
清河縣路當水陸衝途兼有黃運兩河事務原定養廉銀一千三
五十兩崇明縣孤懸海外原定養廉銀一千兩亦屬不敷臣與

督臣高 暨江蘇藩司再四商酌江蘇各州縣養廉自一千兩至
一千八百兩不等其中尚有原定較多應行裁減之處查武進陽
湖二縣原定養廉銀各一千六百兩較各府首邑俱多一百兩且
陽湖並無驛站尤不應如此之多應請將武進縣裁減銀一百兩
陽湖縣裁減銀四百兩高郵州寶應縣金壇縣原定養廉銀各一
千五百較之衝途宿遷等縣各多銀三百兩應請各裁減銀三百
兩奉賢青浦二縣均屬小縣原定養廉銀各一千五百兩為數過
多應請各裁減銀五百兩常熟昭文崑山新陽江陰溧陽泰州鹽
城阜寧鎮洋嘉定十一州縣地處偏僻原定養廉各一千二百亦

條奏

屬稍多應請各裁減銀二百兩以上連裁缺東臺同知養廉銀五百兩通州州同養廉銀八十兩共裁減銀五千一百八十兩應請定給東臺縣知縣養廉銀一千兩增給海門同知蘇州府督糧同知太湖同知各五百兩清河縣四百五十兩崇明縣三百兩其餘同知九員通判十員各增給銀一百兩以上共增給銀五千一百五十兩尚餘銀三十兩報解充公如此裒多益寡各官養廉得以通均于公務不無裨益臣謹會同督臣高 恭摺具奏等因于乾隆三十三年三月十八日奉

硃批該部議奏欽此欽遵于本月二十二日抄出到部臣等伏查江蘇

省各官養廉先經在于裁羨章程案內核定銀數分別支給嗣後遇有添改移駐官員應行增給者該督撫隨時酌盈劑虛通融辦理總不得逾于章程定額之數今該撫奏稱揚州府東臺同知近經奏准裁設東臺知縣又蘇州府海防同知現在奏請移駐沙地改為海門同知又蘇州督糧同知太湖同知今俱添營事務均請照江蘇小縣之例增給銀各五百兩等語查與添改移駐增給養廉之例原屬相符至奏稱此外尚有同知九員原定養廉五百兩通判十員原定養廉銀四百兩又清河縣原定養廉一千三百五十兩崇明縣原定養廉一千兩辦公之費均屬不敷請將武進陽湖高

奏

戶

騰

江蘇省承德縣令自定養廉三

壬午春季九十

郵費應金匱奉賢青浦常熟昭文崑山新陽江陰溧陽泰州鹽城
阜寧鎮洋嘉定等州縣內原定養廉較多之處分別酌減均勻增
給等語查該省從前議給養廉之時原視地方之衝僻事務之繁簡
以定銀數之多寡相沿支給歷年久遠其中或有今昔異宜必需
更定之處該撫所奏自屬各按現在情形酌量增減且以減抵增
較之章程定額亦屬有減無浮除蘇州府海防同知移駐沙地應
案吏部議覆之後再議增給外其餘各官養廉均應如所奏分別
增裁仍將裁減抵給餘剩銀兩歸入耗羨項下充公備用俟
下之日另行文兩江總督江蘇巡撫欽遵辦理可也等因乾隆三十三

年三月初七日奏本日奉旨依議欽此

旨依議欽此

奏為酌定交代限期奏請

臣查內閣抄出廣東按察使黃勳海奏前奉旨因一因奉
該部議奏欽此欽遵抄出到部該臣等查定例州縣交代限期
自前奉旨後如有逾限例查奉旨臣部議覆原任廣西布政使
顧濟奏條奏內州縣交代於原定兩個月限期內任官逾期以
二十日為限新任官交接逾期以四十日為限又臣部議覆山西
布政使察院河陽縣奏案內原限銀五萬兩以下者於例限兩個
月內交接逾期以三十日為限原任一任月十五萬兩以上

江蘇省永作縣分定養廉四

三十五卷九

行方
 三十三日奉本日奉
 其定之奏該部所奏自屬各按現在情形酌量增減且以減抵增
 款之章在定額亦屬有減無增除蘇州府海防同知移駐沙地處
 文武兩議處之費再議增給外其餘各官奉廉均應如所奏分別
 酌量減此
 三十三日奉本日奉
 其定之奏該部所奏自屬各按現在情形酌量增減且以減抵增
 款之章在定額亦屬有減無增除蘇州府海防同知移駐沙地處
 文武兩議處之費再議增給外其餘各官奉廉均應如所奏分別
 酌量減此

州縣交代限期應照舊例不准再減

戶部謹 奏為酌定交代限期奏請

聖鑒事內閣抄出廣東按察使高勳渾 奏前事等因一摺奉

硃批該部議奏欽此欽遵抄出到部該臣等查定例州縣交代限兩個
 月清查結報倘有逾限照例查叅經臣部議覆原任廣西布政使
 顧濟奏條奏案內州縣交代於原定兩個月限期舊任官造冊以
 二十日為限新任官查核轉送以四十日為限又臣部議覆山西
 布政使喀寧阿條奏案內庫銀錢糧五萬兩以下者於例限兩個
 月之外加展半個月十萬兩以上者加展一個月十五萬兩以上

戶部
 州縣交代限期一
 三年春季九二

若加展四十五日等因奏准通行各在案今該按察使富勒渾奏稱州縣交代以倉穀為重盤獲尚需時日至庫貯錢糧按察稽考將實在數目現行彈免有無虧缺瞭如指掌請嗣後新任官接收交代自到任起扣限二十日即查明倉項先行通報如逾限不到即照交代遲延例叅處等語臣等伏查州縣庫貯錢糧與倉儲穀石俱應慎重分別若慮庫項易致混淆總在各該管上司隨時稽察一有虧缺自可立即扣叅原不待交代時始行查辦是以臣部前後議覆交代限期於定例兩個月之內舊任造冊限以二十日新任查核轉報限以四十日其五萬兩以上者准展限半月十萬

兩以上者准展限一個月十五萬兩以上者准展限為州縣任內正雜錢糧一切收支款項頭緒繁多必明新任而新任查驗接收亦必照冊按款逐一核對之處尚需查對收發案據逐案查核始免遺漏非止現免接收便可了事今若如該按察使所奏統限二十日先是新舊交代彼此及期不過數日不特舊任造冊核對有需時即接任按款接收亦無暇徹底根查且為期太促胥吏反得于中舞弊隱匿朦混俱所不免轉非慎重錢糧之道且如該按察使所奏有應稽察各款隨文聲明則凡有應行查核之處亦尚需聲明

續辦是各為二十日仍與兩月無異徒滋紛更之繁于寔政毫無裨益應將該按察使富勒渾所請新舊接收交代扣限二十日先行通報之處毋庸議可也等因乾隆三十三年五月 日奉

旨依議欽此 京報

[Faded bleed-through text from the reverse side of the page]

各關監督凡有書吏丈量丹書缺出即召募殷寔良民充補

取具原籍地方官切寔印甘各結該監督加具印結報部

戶部為行知事貴州司案呈乾隆三十三年二月十三日准戶科

將各關嗣後凡有書吏丈量丹書缺出即行召募充補取具原籍

地方官印甘各結該監督加結呈報緣由移會轉行前來相應抄

錄原文行文各管關督撫監督一體查照辦理可也

計粘單一紙

查各關額設經制書吏有經管錢糧之責是以定例遇有年滿事

故缺出該監督召募殷寔良民考取充補并取具地方官印甘各

印刊戶

騰

各關監督一

三在春季九六

結造具該吏年貌清冊該監督加其印結賚送部科查驗註冊與例相符始准着後原以杜年滿戀缺積蠹等弊嗣經各關呈報着後文結內有才符定例者本科又經通行在案今查各關有隨補隨報亦有充補一二年後始行呈報且有呈送冊結內有不符定例者違例之處種種不一但關吏有經收稅銀解餉之責該監督理應遇有缺出即行挑補何得任其戀缺舛錯致違定例相應行文戶部煩即轉行各關監督嗣後有書吏丈量丹書缺出即召募殷寔良民充補取具原籍地方官切寔印甘各結該監督加具印結報科勿得仍前遲悞舛錯致干駁查可也

乾隆三十三年四月初四日准咨

[Faint bleed-through text from the reverse side of the page, including characters like '文內', '冊結', '印甘']

結造具該更年統清冊該冊加其冊籍管領冊行各冊籍
例相符始准着後原以杜年滿悉能積弊等語經各關呈報
從文結內有未符定例者本利又經通行在案各關有
前案年有完補一冊後始行呈報且有違例冊籍內有不符定
例者違例之應補種本一但關吏有經收稅銀冊籍之責該關
理應遇有缺冊即行抽補何得任其遺缺件結造定例相應
文戶部相印轉行各關監將嗣後所有書吏丈量冊籍出冊者
及是以前冊籍取具原籍地方官切實印甘各結該冊籍加其
單到三十三年臣民等口亦奉 欽此可也

蘇糧道衙門造送蘇太海鎮四衛邦出運正副丁名冊內經
會驗看各官職名俱經開列所有文外取送各結准其停止
蘇糧道衙門轉詳各邦隨邦三年運滿例子文內聲叙三運
之內管押空船抵次並無脫逃遺棄火燬并夾帶私鹽私
茶硝磺違碍等弊向係另取印戳各結加具道結彙送但
既于文內聲明所有另具各結准其停止
蘇糧道衙門派給蘇太海鎮四衛邦并改歸該道衙門派給
行月各邦應支行月五米一耗飯米等項飭令全數上船
俱有印文所有向取各結准其停止

蘇糧道衙門造送一
三年春季九八

將奏

蘇糧道衙門造送蘇大海鎮四衛請造滿號漕船實係船身
朽腐不堪修運驗看確實各官職名俱于文內聲叙所有
文外向具印結同衛幫並無需索各結准其停止

蘇糧道衙門蘇大海鎮四衛各幫丁買補雇募船隻向例干
文外取具買雇寬大民船加修堅固各結詳咨所有文外
取送各結准其停止

蘇糧道監放福山營兵餉每月移司印結及一年四季移咨
加具各印結均于文內聲明所有各結准其停止
蘇糧道衙門取送蘇大海鎮四衛幫額運船隻丁名清冊會

換新丁并會換白糧旂丁驗看職名已于印文內開列所
有向送衛備印結准其傳送其并丁經會認保各結仍行
取送

戶部為咨覆事雲南司案呈乾隆三十三年二月二十一日准江
南司付稱准江蘇巡撫明德咨准吏部咨議覆陝西巡撫明山將
停止印結一項造冊咨請部示其開等款准其停止印結此外
有似此案件應聽各督撫移咨各部議等因查得江蘇一切案
件向來應取印結者亦屬繁多今除陝省咨報奉部覆准各款應
行遵照辦理外惟查此外尚有向取印結冊事件現據各道府州

蘇糧道衙門造送二

蘇糧道衙門造送二

三十二年春李九九

查明造冊送司逐加查核寔與原奉部議所指俱係文外復取似屬無益應請一體停止以歸簡易相應分別造冊分咨各部議覆遵行等情相應移咨等因查冊冊給過徵員回籍路費等二十三款俱係文外復加印結與奏進原奏相符相應准其停止至冊開派給行月五米各款應否准其停止之處應將原冊移付雲南司查辦等因前來查冊冊開蘇垣道衙門造送蘇太等衛出運正副丁名等六款俱係文外復加印結與奏准停止之例相符應准其停止外其弁丁經倉認保各給應咨該撫仍行取送併知照總漕可也
乾隆三十三年三月
江蘇省准咨

徽州等處民人告爭以山近年者印契為憑遠年之業查對山地字號畝數庫貯魚鱗冊籍完糧印串文勘相符斷令承管倘有不符又無完糧印串則所執遠年廢紙及碑譜等項均不得為據將濫控侵佔之人按例治罪

魚鱗冊籍不全之處若補造徒滋科索毋庸議

戶部為請申冒佔山地之例以清訟源事內閣抄出安徽按察使陳輝祖奏前事等因一摺奉

硃批

該部議奏欽此欽遵抄出到部臣等伏查民間爭訟田地審係侵冒強佔分別斷擬定例綦嚴惟是界址不清則爭端易起是以各

京限戶騰

徽州等處民人告爭按出

三年春季一百

直省從前清丈之後編造魚鱗等項圖冊開造都苗起落方口積步存貯司屬各衙門每遇田產許訟展冊核對瞭如指掌所以稽地界而息訟端者本為詳備今據該按察使奏稱徽州等處半多山嶺士民惑於風水爭競不休立墩樹碣移界換碑預設逞刁告許之具及事控在官則又家執宗譜人多舊契無憑判斷嗣後民人告爭坟山近年者印契為憑遠年之業則查對山地字號畝數庫貯魚鱗冊籍併完糧印串逐一丈勘相符者斷令承管倘有不符又無完糧印串則所執遠年廢紙及碑譜等項均不得以為據即將濫控侵佔之人按例治罪仍令各屬凡遇此等之案詳明上

司核定擬併飭查明舊用方丈另造送司畫一較正頒發取用等語均屬懲刁息訟之意自應如所奏辦理惟該按察使請將殘冊補遺備查之處查乾隆八年臣部議覆浙江布政使潘思渠條奏案內以各省魚鱗圖冊是否齊全行令查報嗣又據原署安徽巡撫准泰咨稱該省圖冊殘缺不全若履畝清丈查造未免違禁擾民如令業戶自行開呈徒滋胥吏科索及奸民袒開之弊等因是此項圖冊現在齊全者自應加謹收貯以備核查如有殘缺無從核對者惟在臨審時虛躬勘詢務得定情則捏造契券假設碑譜一切虛偽自可立判若令一體補造勢必假手吏胥徒滋糾索

京報

捏開之弊所有該按察使請補造魚鱗冊籍之處毋庸議可也謹

奏乾隆三十二年七月 日奉

旨依議欽此京報

祁門縣歷任交代冊穀石錯報實存分賠并議處成案

吏部為奏

聞事

考功司案呈吏科抄出本部會議得先經戶部查奏安徽巡撫馮
鈴以祁門縣常平倉穀前於清釐案內查有乾隆六年造報奏冊
多開實存穀八百四十九石零歷任交代相沿均未詳查補足請
於錯造之知縣王名捷及最後出結之戴廷掄名下各半分賠并
請將未經查出之歷任督撫司道等各職名送部查議等因經臣
部議覆將兩江總督高晉照例降三級調用有加五級應銷去加
三級抵降三級免其降調再歷任祁門縣知縣交代奏銷時將缺少

祁門縣歷任交代冊穀石錯報一

三

三年春季百二

旨

欵石虛報定存出結之職名應行令該督一併查明咨部查議等因奉

旨高晉着銷去加三級免其降調餘依議欵此并據安徽巡撫馮鈐遵

旨明白回奏臣部將該撫亦照例議以降三級調用奉

旨馮鈐着降三級從寬留任欵此欵遵在案嗣准戶部咨稱本部奏明

議令該督等將作何分股勒限之處查明追繳并將未經查出之
歷任督撫司道職名開列送部以便與歷任府縣官職名彙送吏
部議處等因在案今據該督等咨稱前項欵石照現在採買應需
腳價銀九百十三兩一錢三分一厘請分為督撫司道府縣等官

六股撥賠應以奉准部文之日起限三個月全數完交建長照例

查未並將各官在任起止月日及攤賠銀數分晰造冊報部應請

分咨追解造撥其缺少欵石歸於缺欵項下按數動項買還以歸

寔貯寺語應如該督等所咨將前項分賠銀兩照冊開單移咨各

官任所及旗籍速飭照限着追報部所有各官應議職名應將原

冊咨送吏部照例查議臣部查此案戶部並未將該督現在咨部

及從前安徽巡撫開送歷任府縣等官職名各原文一併彙送

臣部無憑核議應仍移咨戶部查明檢送過部以便查議去後今

准戶部將各原文咨送前來除前任兩江總督楊超曾那蘇圖德

卞川吏騰

初門縣任交代冊及石錯銀二

三年奉奉百三

沛策楞黃廷桂鄂容安前署西江總督安寧雅爾哈善高斌莊有
恭前任安徽巡撫陳大受張楷喀爾吉善范燦進泰魏定國潘思
渠納敏衛哲治張師載鄂樂舜前護安徽巡撫舒銘前任安徽布
政司包括翁藻李學裕陳惠榮李渭德舒許松信前署安徽布政
使李永標蔡長雲台杜前任安徽道武忱王勅前任徽州府知府
李璣前署徽州府知府李國和張鏐范芬前任祁門縣知縣王名
捷嵇璜鄭學政游得宜前署祁門縣知縣張肇張安國戴廷檢俱
經身故應毋庸議西江總督高晉安徽巡撫馮鈞已於明白回奏
案內照例議處均毋庸再議外查此案從前祁門縣知縣毛勇續

楓已陸湖南按察使降補山西雁平道奉

旨

扣除以同知降補均應于補官日降三級用梅長遇已經草職其降
調之處應行註冊再查定例世職官緣事應降級調用者每一級
以罰世職半俸三年議抵降級多者照此遞增等語應將降三級
調用之雲騎尉常鈞照例罰半俸九年抵降三級免其降調查尹
繼善有加三級應銷去加三級抵降三級免其降調朱肇基有紀
錄十五次應銷去紀錄十二次抵降三級免其降去頂帶明晟有
紀錄五次應銷去紀錄四次抵降一級仍降去頂帶二級塞克圖
有加二級應銷去加二級抵降二級仍于補官日降一級用李嵩

吏

騰

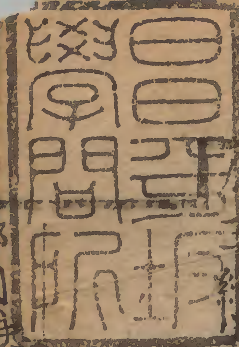
祁門縣歷任交代冊籍石錯報四

三年春季百五

有紀錄五次應銷去紀錄四次抵降一級仍降二級調用錢度有紀錄十一次應銷去紀錄八次抵降二級仍降一級調用陳宏謀係草職留任又草任註冊之員無級可降應行草任至現任安徽布政使富尼漢不將初門縣歷任裡報寔存并各上司不行恭完之處查明揭報請叅僅以王名捷戴廷掄二員分賠詳請咨部亦屬不合應照不行查明揭報降三級調用例降三級調用查富尼漢有軍功加一級隨帶加一級應銷去軍功加一級隨帶加一級抵降三級免其降調再查少買倉穀之前任初門縣知縣毛勇繡該督撫並未將作何查辦之處于文內聲明又戶部咨送該撫前次

開報歷任初門縣知縣職名內有查振聲一員今分賠冊內並無其名其于何年月日任事曾否交代出結之處亦未聲明臣部均無憑查議應令該督撫一并查明咨覆到日再行查議等因乾隆三十二年十二月初十日題本月十二日奉

旨依議陳宏謀着從寬免其草任仍註冊閱鄂元訛肅俱着降三級從寬留任錢度着銷去紀錄八次仍降一級從寬留任尹繼善着銷去



文化庫

初門縣歷任交代冊穀石錯報五

三年春季百六

