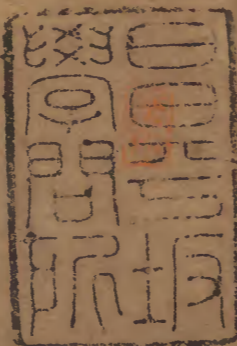


清會典 二十三 四

戸部 一 二



漢書
九〇八號

三	二	九〇八	漢書門
四	一	二	類
冊	架	函	號

三	九〇八	漢
九	一	書
函	〇	
架	八	
冊	〇	
架	冊	類

內閣文庫	
番號	漢 908
冊數	160 (11)
函號	295 10



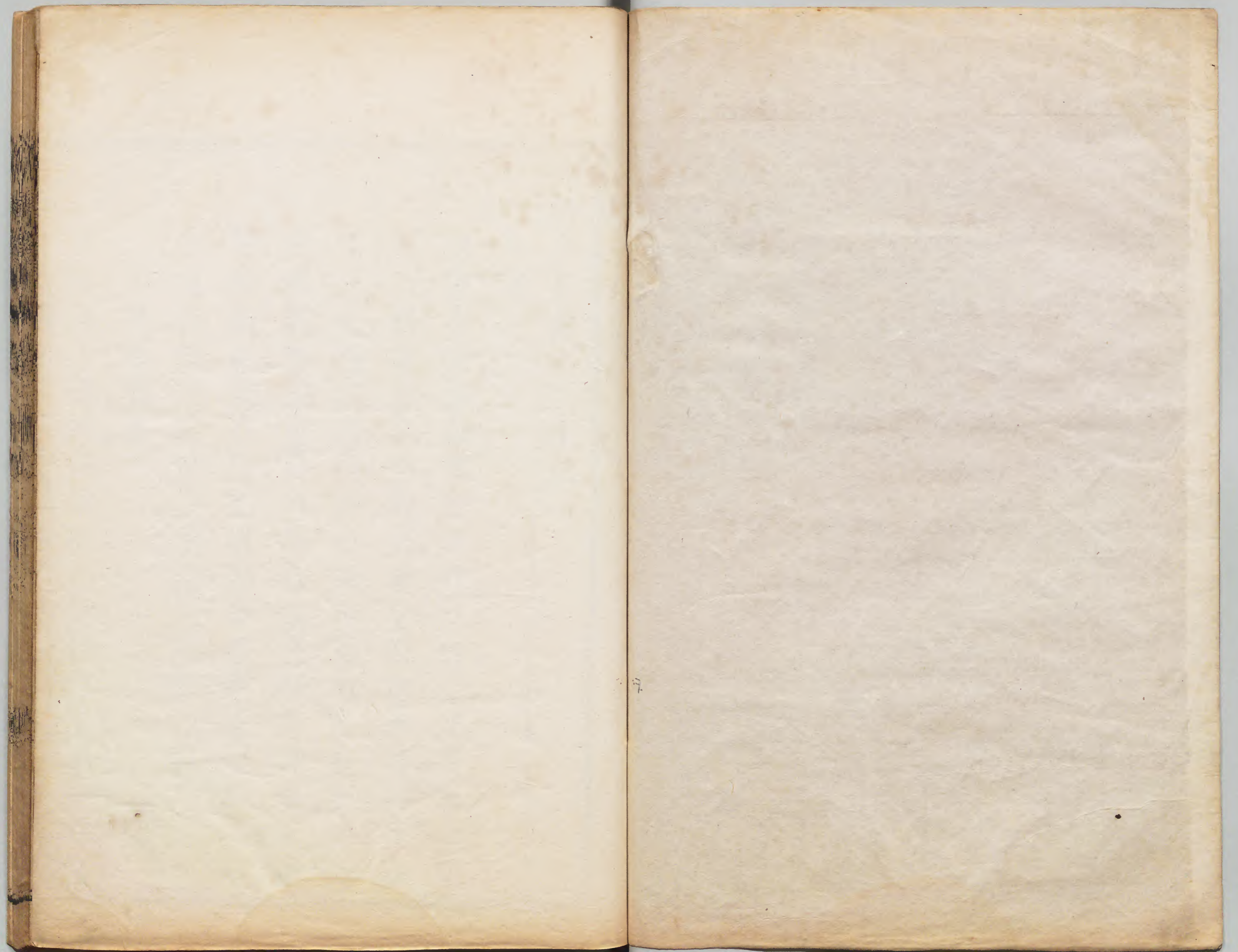
A 1 2 3 4 5 6 M 8 9 10 11 12 13 14 15 B 17 18 19

Kodak Gray Scale



© Kodak, 2007 TM: Kodak





大清會典
戶部

大清會典卷之二十三

戶部

尚書左右侍郎掌天下戶口田土及倉庫漕澨等項錢糧官兵俸餉其屬十四清吏司曰江南浙江江西湖廣福建山東山西河南陝西四川廣東廣西雲南貴州其首領官則有司務至總督倉場更設右侍郎專理金銀緞疋顏料三庫亦設員總理建置沿革詳見吏部官制

十四司職掌

江南等十四司各設郎中員外郎主事分掌錢

大清會典 卷二十三
穀諸務。又八旗戶口田房等事。分員管理。稱八旗司。三庫。各設掌印郎中。及員外郎。主事。大使。等官以司出納。所有十四司分轄事宜。開列於後。

江南清吏司

分管

江蘇布政司

安徽布政司

舊有江南都司。雍正三年。裁。

帶管

江寧織造

蘇州織造

江南省蘆課

浙江清吏司

分管

浙江布政司

舊有浙江都司。雍正三年。裁。

帶管

杭州織造

江西清吏司

分管

江西布政司

舊有江西都司。雍正三年。裁。

帶管

江西省蘆課

舊有各省雜稅。康熙七年。歸各司分理。

湖廣清吏司

分管

湖北布政司

湖南布政司

舊有湖廣都司。雍正二年。裁。

帶管

湖廣省蘆課

福建清吏司

分管

福建布政司

舊有福建都司。康熙十一年。裁。

帶管

順天府

直隸布政司

舊有上林苑監。康熙三十二年。裁。
舊有金吾左衛。彭城衛。神武左衛。騰驤
右衛。永清左衛。燕山右衛。康熙二十
六年。裁。涿鹿衛。永平衛。正定衛。河間
衛。保定左衛。康熙二十七年。裁。天津
衛。梁城所。雍正三年。裁。

山東清吏司

分管

山東布政司

舊有山東都司。雍正二年。裁。

帶管

奉天府

錦州府

長蘆鹽運使司

山東鹽運使司

兩淮鹽運使司

兩浙驛鹽道

河東鹽運使司

福建驛鹽道

陝西花馬大小二池西和漳縣鹽課

四川驛鹽道

兩廣鹽運使司

雲南黑鹽井白鹽井琅井三提舉司景

東安寧二井鹽課

貴州驛鹽道

山西清吏司

分管

山西布政司

舊有山西都司。雍正二年。裁。

舊帶管宣府前後二衛。萬全左右二衛。保安衛。懷來衛。龍門衛。蔚州衛。永寧衛。康熙三十二年。裁。

舊以山西司為左司。廣東司為右司。帶管直省兵餉。康熙七年。歸各本司分理。

河南清吏司

分管

河南布政司

舊有河南都司。康熙十五年。裁。

陝西清吏司

分管

西安布政司

鞏昌布政司

舊有陝西都司。甘肅鎮行都司。寧夏鎮屯田都司。雍正二年。裁。

帶管

茶馬

茶引

宗室俸祿

在京文武官員俸祿

外藩俸祿

各衙門月支季支錢糧

四川清吏司

分管

四川布政司

帶管

崇文門天師庵象房草場大興宛平二

縣草場

在京召買草束

直省入官戶口及發遣黑龍江等處人

犯

廣東清吏司

分管

廣東布政司

舊有廣東管屯都司。康熙九年。裁。掌印都司。雍正三年。裁。

廣西清吏司

分管

廣西布政司

舊有廣西都司。康熙五年。裁。

帶管

內倉崇文門大興宛平二縣辦理召買

糧料

寶泉局

各省鎮局 歷年建革不一。詳見錢法。

雲南清吏司

分管

雲南布政司

舊有雲南都司。康熙二十六年。裁。

帶管

祿米倉

海運倉

舊太倉

南新倉

興平倉

北新倉

富新倉

太平倉

本裕倉

萬安倉

中南倉

西倉

坐糧廳

大通橋

江寧倉

淮安倉

徐州倉

鳳陽倉

臨清倉

德州倉

江安蘇松浙江江西湖北湖南山東河

南漕運

江浙白糧舊屬各本司。康熙八年歸雲南司。

貴州清吏司

分管

貴州布政司

舊有貴州都司。康熙二十六年裁。

帶管

崇文門

左翼

右翼

張家口

殺虎口

天津關

舊為河西務。康熙元年改。臨清關

蕪湖關

淮安關

揚州關

許墅關

鳳陽關

西新關

九江關

贛關

北新關

太平橋關

江南海關

浙江海關

福建海關

廣東海關

舊有荊州關。康熙四十七年。歸工部管理。

權量

國家謹修權量。製式頒示天下。所以同制度也。其例具後。

順治五年。定。戶部較準斛樣。照式畫一造成。發坐糧廳收糧。○又定。工部鑄造鐵斛二張。一存戶部。一存總督倉場。再造木斛二十張。頒發各省。○十一年。

諭。徵收錢糧。各督撫嚴飭有司。務遵部頒較定法馬。有

私自增加者。不時察叅。○十二年。題准。較製鐵斛。存

戶部一張。發倉場總漕各一張。頒發直省各一

張布政司照式轉發糧道各倉官較製收糧永遠遵行。○十五年覆准各關量船稱貨務使秤尺準足不得任意輕重長短。○十七年覆准起解錢糧令管解官面驗部頒法馬左右分兌以杜私弊。○康熙元年題准直省尺斗等秤俱照部頒前式畫一遵行違制者究處又較準新造法馬通行內外衙門遵用。○六年定徵收漕糧務遵順治十二年部頒鐵斛倘口面窪損請另鑄新斛頒發仍將舊斛送部如有參差互異苦累軍民者將經管官指叅。○又定官員解送舊

斛遲延及破損遺失者罰俸六個月。○四十三年。

諭朕見直隸各省民間所用等秤雖輕重稍殊尙不甚相懸絕惟斗斛大小迥然各別不獨各省不同卽一縣之內市城鄉村亦不相等此皆牙僧評價之人希圖牟利之所致也又升斗面寬底窄若稍尖量卽致浮多若稍平量卽致虧額弊端易生職此之故於民間甚爲未便嗣後直省斗斛大小作何畫一其升斗樣式可否底面一律平準以杜弊端至盛京金石金斗關東斗亦應一併畫一著九卿詹事掌印不掌印

大清會典 卷二十三
九
科道詳議具奏。遵

旨議定。直隸各省府州縣市廛鎮店馬頭鄉村民人所
用斛面。俱令照戶部原頒鐵斛之式。其升斗亦
照戶部倉斗倉升式樣。底面一律平準。

盛京金石金斗。關東斗。俱停其使用。鑄造鐵斗三
十張。鐵升三十張。發

盛京戶部。順天府。五城倉場。總漕。直隸各省巡撫。
令轉發奉天府。寧古塔。黑龍江等處。及各該布
政司。糧道。府州縣倉官。責令通行曉諭各該屬
地方民人一體遵行。○四十五年。覆准陝省額

徵糧石。支放兵餉。俱用永豐倉斗。較之部頒新
斗。每石短少三斗。嗣後照依舊斗之數。以新斗
交收支給。停用舊斗。併將舊時多收耗糧。永行
禁革。

權量表

古法。絜黍定度。度立而量與權衡準焉。顧度有
今古之不同。則黍數亦不能依古。

聖祖仁皇帝御定數理精蘊。以金銀等製爲寸方。著其
輕重。而度與權衡之準。瞭如指掌。誠千古不易
之法也。

營造尺

以分兩定尺寸之率。

赤金十六兩八錢

白銀九兩

紅銅七兩五錢

黑鉛九兩九錢三分

各鑄為寸方。高廣六面悉均。皆可得部頒營造尺一寸。

法馬圓形

以寸法定輕重之率。

赤金方寸

白銀方寸

紅銅方寸

黑鉛方寸

與前分兩相符。即得部頒法馬等秤輕重之準。

鐵升斗斛方形

以寸法定容積之率。

升方三十寸六百分

斗方三百一十六寸

斛方一千五百八十寸

兩斛為石方三千一百六十寸

如為升。面底方三寸。深三寸五分一釐。為斗。面底方六寸五分。深七寸四分七釐九毫。為斛。面底方一尺。深一尺五寸八分。為十斗斛。面底方一尺四寸。深一尺六寸一分二釐。皆與右寸數相符。得部頒鐵升。斗。斛。容量之準。

大清會典卷之二十三

大清會典卷之二十四

戶部

州縣一

國初建置

盛京。順治元年。定鼎

京師。以順天等八府直隸六部。各省。設布政使司

以統府州縣。州縣俱隸府。縣或隸州。州或直隸

省。十八年。江南省。分設江蘇。安徽。布政使司。康

熙二年。陝西省。分設西安。鞏昌。布政使司。三年。

湖廣省。分設湖北。湖南。布政使司。雍正二年。改

直隸守道為布政使司。今備列

京師及直省布政使司并所屬州縣於後有開設
添設改設裁併者即繫於下其土官衙門隸布
政使司者列於各布政使司之後至於衛所則
見兵部云。

京師并直隸地方

直隸等處承宣布政使司 舊設守道管理錢穀雍正二年改。

府九 州二十二內直隸州六。

縣一百十七 鹽運司一

東抵山東界 東南抵山東界

南抵河南界 西南抵河南界

西抵山西界 西北抵山西界

北抵邊界 東北抵奉天界

順天府領州六縣十八 舊有灤縣順治十六年裁併通州玉田縣。

豐潤縣雍正四年改隸永平府。

大興縣 宛平縣

良鄉縣 固安縣

永清縣 東安縣

香河縣 武清縣

通州

三河縣 寶坻縣

昌平州

順義縣

密雲縣

懷柔縣

涿州

房山縣

霸州

文安縣

大城縣

保定縣

薊州

平谷縣

遵化州

舊為遵化縣。康熙十五年。陞為州。

永平府領州一縣七

舊祇領縣五。雍正四年。以順天府之玉田豐潤

二縣隸焉。

盧龍縣

遷安縣

撫寧縣

昌黎縣

玉田縣

舊隸順天府。雍正四年。改。

豐潤縣

舊隸順天府。雍正四年。改。

灤州

樂亭縣

保定府領州三縣十七

清苑縣

滿城縣

安肅縣

定興縣

新城縣

唐縣

博野縣

慶都縣

容城縣

完縣

蠡縣

雄縣

祁州

深澤縣

束鹿縣

安州

高陽縣

新安縣

易州

涑水縣

河間府領州二縣十三

縣。青縣。雍正二年。改隸天津州。

舊有興濟縣。順治十六年。裁併青縣。靜海

河間縣

獻縣

阜城縣

肅寧縣

任邱縣

交河縣

寧津縣

景州

吳橋縣

東光縣

故城縣

滄州

南皮縣

鹽山縣

慶雲縣

正定府領縣十

舊領州五。縣二十七。雍正二年。將定州等五州。改為直隸

州。分轄新樂。南宮。無極。栢鄉。武強。等十七縣。

正定縣

井陘縣

獲鹿縣

元氏縣

靈壽縣

欒城縣

平山縣

阜平縣

順治十六年。裁併行唐。曲陽二縣。康熙二十二年。復設。

行唐縣

贊皇縣

順德府領縣九

邢臺縣

沙河縣

南和縣

平鄉縣

廣宗縣

鉅鹿縣

唐山縣

內邱縣

任縣

廣平府領州一縣九

舊祇領縣九。雍正四年。以河南之磁州隸焉。

永年縣

曲周縣

肥鄉縣

鷄澤縣

廣平縣

邯鄲縣

成安縣

威縣

清河縣

磁州 舊隸河南彰德府。雍正四年改。

大名府領州一縣七 舊有內黃。濬。滑。三縣。雍正三年改隸河南省。

元城縣

大名縣

南樂縣

魏縣

清豐縣

東明縣

開州

長垣縣

宣化府領州二縣八 宣化等衛。舊隸山西。康熙三十二年改為府。縣

歸併直隸。併以延慶。保安。二州隸焉。

宣化縣 宣化前衛改。

赤城縣 開平衛改。

萬全縣 萬全左右衛改。

龍門縣 龍門衛改。

懷來縣 懷來衛改。

蔚縣 蔚州衛改。

西寧縣 永寧衛改。

懷安縣 懷安衛改。

延慶州 舊為直隸州。康熙三十二年改隸。

保安州 舊為直隸州。康熙三十二年改隸。

定州領縣二 舊隸正定府。雍正二年改直隸州。

新樂縣 舊隸正定府。改。

曲陽縣 舊隸正定府。改。

冀州領縣五 舊隸正定府。改直隸州。雍正

南宮縣 舊隸正定府。改。

新河縣 舊隸正定府。改。

棗強縣 舊隸正定府。改。

武邑縣 舊隸正定府。改。

衡水縣 舊隸正定府。改。

晉州領縣二 舊隸正定府。雍正

無極縣 舊隸正定府。改。

藁城縣 舊隸正定府。改。

趙州領縣五 舊隸正定府。雍正

栢鄉縣 舊隸正定府。改。

隆平縣 舊隸正定府。改。

高邑縣 舊隸正定府。改。

臨城縣 舊隸正定府。改。

寧晉縣 舊隸正定府。改。

深州領縣三 舊隸正定府。雍正

武強縣 舊隸正定府。改。

饒陽縣 舊隸正定府。改。

安平縣

舊隸正定府。雍正二年改。

天津州領縣二

舊為天津衛。雍正二年改直隸州。

青縣

舊隸河間府。雍正二年改。

靜海縣

舊隸河間府。雍正二年改。

盛京

府二

州三

縣九

東抵海

東南抵朝鮮界

南抵海

西南抵海

西抵山海關

西北抵邊界

北抵邊界

東北抵黑龍江

奉天府領州二縣七

順治十年設遼陽府。十四年改奉天府。

承德縣

康熙三年設。

遼陽州

順治十年設遼陽縣。康熙三年陞為州。

海城縣

舊為海州。順治十年改縣。

蓋平縣

舊為蓋州。康熙三年改縣。

開原縣

康熙三年設。

鐵嶺縣

康熙三年設。

永吉州

舊為船廠。雍正四年改州。隸奉天府。

泰寧縣

舊為寧古塔。雍正四年設縣。隸奉天府。

長寧縣 舊為白都納。雍正四年設縣。隸奉天府。

錦州府領州一縣二 康熙四年設。

錦縣 舊為錦州。康熙元年改縣。隸奉天府。四年于縣增設錦州府治。

寧遠州 康熙三年設。

廣寧縣 康熙三年設。廣寧府。并廣寧縣。四年裁府。以縣屬錦州府。

江南

府十四 州十七 內直隸州十二。

縣一百九 鹽運司一

東抵海 東南抵海

南抵浙江界 西南抵江西界

西抵湖廣界 西北抵河南界

北抵山東界 東北抵山東界

江蘇等處承宣布政使司分轄

江寧府領縣八

上元縣 江寧縣

句容縣 溧陽縣

溧水縣 江浦縣

六合縣 高淳縣

蘇州府領縣九 舊領州一。縣七。雍正二年添設元和等四縣。將太倉州改

為直隸州。分轄嘉定。崇明等四縣。

吳縣

長洲縣

元和縣

雍正二年。以長洲縣地分設。

崑山縣

新陽縣

雍正二年。以崑山縣地分設。

常熟縣

昭文縣

雍正二年。以常熟縣地分設。

吳江縣

震澤縣

雍正二年。以吳江縣地分設。

松江府領縣八

舊領縣三。順治十三年。設婁縣。雍正二年。設奉賢等四縣。

華亭縣

奉賢縣

雍正二年。以華亭縣地分設。

婁縣

順治十三年。以華亭縣地分設。

金山縣

雍正二年。以婁縣地分設。

上海縣

南匯縣

雍正二年。以上海縣地分設。

青浦縣

福泉縣

雍正二年。以青浦縣地分設。

常州府領縣八

舊領縣五。雍正二年。添設陽湖等三縣。

武進縣

陽湖縣

雍正二年。以武進縣地分設。

無錫縣

金匱縣 雍正二年以無錫縣地分設。

江陰縣

宜興縣

荆溪縣

雍正二年以宜興縣地分設。

靖江縣

鎮江府領縣三

丹徒縣

丹陽縣

金壇縣

淮安府領縣五

舊領州二。縣九。雍正二年將海州。邳州。改爲直隸州。分轄

贛榆。宿遷。等縣。

山陽縣

鹽城縣

清河縣

安東縣

桃源縣

揚州府領州二縣四

舊領州三。縣六。雍正二年將通州改爲直隸州。

分轄如臯等二縣。

江都縣

儀徵縣

高郵州

興化縣

寶應縣

泰州

太倉州領縣四

舊隸蘇州府。雍正二年改直隸州。

鎮洋縣 雍正二年以太倉州地分設。

嘉定縣 舊隸蘇州府。雍正二年改。

寶山縣 雍正二年以嘉定縣地分設。

崇明縣 舊隸蘇州府。雍正二年改。

海州領縣二 舊隸淮安府。雍正二年改直隸州。

贛榆縣 舊隸淮安府。雍正二年改。

沭陽縣 舊隸淮安府。雍正二年改。

邳州領縣二 舊隸淮安府。雍正二年改直隸州。

宿遷縣 舊隸淮安府。雍正二年改。

睢寧縣 舊隸淮安府。雍正二年改。

通州領縣二 舊有海門縣。康熙十一年裁併入州。屬揚州府。雍正二年改直隸州。

隸州。

如臯縣 舊隸揚州府。雍正二年改。

泰興縣 舊隸揚州府。雍正二年改。

徐州領縣四

蕭縣

碭山縣

豐縣

沛縣

安徽等處承宣布政使司分轄

安慶府領縣六

懷寧縣

桐城縣

潛山縣

太湖縣

宿松縣

望江縣

徽州府領縣六

歙縣

休寧縣

婺源縣

祁門縣

黟縣

績溪縣

寧國府領縣六

宣城縣

寧國縣

涇縣

太平縣

旌德縣

南陵縣

池州府領縣六

貴池縣

青陽縣

銅陵縣

石埭縣

建德縣

東流縣

太平府領縣三

當塗縣

蕪湖縣

繁昌縣

廬州府領州一縣四

舊領州二。縣六。雍正二年。將六安州改為直隸

州分轄英山等二縣。

合肥縣

廬江縣

舒城縣

無為州

巢縣

鳳陽府領州二縣六 舊領州五。縣十三。雍正二年。將泗州等三州。改

為直隸州。分轄盱眙。上。太和。等七縣。

鳳陽縣

臨淮縣

懷遠縣

定遠縣

虹縣

壽州

宿州

靈璧縣

六安州領縣二 舊隸廬州府。雍正二年。改直隸州。

英山縣

舊隸廬州府。雍正二年。改。

霍山縣

舊隸廬州府。雍正二年。改。

泗州領縣三 舊隸鳳陽府。雍正二年。改直隸州。

盱眙縣

舊隸鳳陽府。雍正二年。改。

天長縣

舊隸鳳陽府。雍正二年。改。

五河縣

舊隸鳳陽府。雍正二年。改。

潁州領縣二 舊隸鳳陽府。雍正二年。改直隸州。

潁上縣

舊隸鳳陽府。雍正二年。改。

霍邱縣 舊隸鳳陽府。雍正二年改。

亳州領縣二 舊隸鳳陽府。雍正二年改直隸州。

太和縣 舊隸鳳陽府。雍正二年改。

蒙城縣 舊隸鳳陽府。雍正二年改。

廣德州領縣一

建平縣

和州領縣一

含山縣

滁州領縣二

全椒縣

來安縣

浙江等處承宣布政使司

府十一

州一

縣七十六

東抵海

東南抵海

南抵福建界

西南抵福建江西界

西抵江南界

西北抵江南界

北抵江南界

東北抵江南界

杭州府領縣九

錢塘縣

仁和縣

海寧縣

富陽縣

餘杭縣

臨安縣

於潛縣

新城縣

昌化縣

嘉興府領縣七

嘉興縣

秀水縣

嘉善縣

海鹽縣

石門縣

舊名崇德縣。康熙元年改。

平湖縣

桐鄉縣

湖州府領州一縣六

烏程縣

歸安縣

長興縣

德清縣

武康縣

安吉州

孝豐縣

寧波府領縣六

鄞縣

慈谿縣

奉化縣

鎮海縣

舊名定海縣。康熙二十六年改。

象山縣

定海縣

舊為舟山鎮。康熙二十六年改。

紹興府領縣八

山陰縣

會稽縣

蕭山縣

諸暨縣

餘姚縣

上虞縣

嵊縣

新昌縣

台州府領縣六

臨海縣

黃巖縣

天台縣

仙居縣

寧海縣

太平縣

金華府領縣八

金華縣

蘭谿縣

東陽縣

義烏縣

永康縣

武義縣

浦江縣

湯谿縣

衢州府領縣五

西安縣

龍游縣

江山縣

常山縣

開化縣

嚴州府領縣六

建德縣

淳安縣

桐廬縣

遂安縣

壽昌縣

分水縣

温州府領縣五

永嘉縣

瑞安縣

樂清縣

平陽縣

泰順縣

處州府領縣十

麗水縣

青田縣

縉雲縣

松陽縣

遂昌縣

龍泉縣

慶元縣

雲和縣

宣平縣

景寧縣

江西等處承宣布政使司

府十三

州一

縣七十七

東抵浙江界

東南抵福建界

南抵廣東界

西南抵湖廣界

西抵湖廣界

西北抵湖廣界

北抵江南界

東北抵江南界

南昌府領州一縣七

南昌縣

新建縣

豐城縣

進賢縣

奉新縣

靖安縣

武寧縣

靖安縣

寧州

饒州府領縣七

鄱陽縣

餘干縣

樂平縣

浮梁縣

德興縣

安仁縣

萬年縣

廣信府領縣七

上饒縣

玉山縣

弋陽縣

貴谿縣

鉛山縣

永豐縣

興安縣

南康府領縣四

星子縣

都昌縣

建昌縣

安義縣

九江府領縣五

德化縣

德安縣

瑞昌縣

湖口縣

彭澤縣

建昌府領縣五

南城縣

新城縣

南豐縣

廣昌縣

瀘谿縣

撫州府領縣六

臨川縣

崇仁縣

金谿縣

宜黃縣

樂安縣

東鄉縣

臨江府領縣四

清江縣

新淦縣

峽江縣

新喻縣

吉安府領縣九

廬陵縣

泰和縣

吉水縣

永豐縣

安福縣

龍泉縣

萬安縣

永新縣

永寧縣

瑞州府領縣三

高安縣

上高縣

新昌縣

袁州府領縣四

宜春縣

分宜縣

萍鄉縣

萬載縣

贛州府領縣十二

贛縣

雩都縣

信豐縣

興國縣

會昌縣

安遠縣

長寧縣

寧都縣

瑞金縣

龍南縣

石城縣

定南縣

南安府領縣四

大庾縣

南康縣

上猶縣

崇義縣

湖廣

府十五

州十六

內直隸州二。

縣一百八

東抵江西界

東南抵廣東界

南抵廣西界

西南抵貴州界

西抵四川界

西北抵陝西界

北抵河南界

東北抵江南界

湖北承宣布政使司分轄

武昌府領州一縣九

江夏縣

武昌縣

嘉魚縣

蒲圻縣

咸寧縣

崇陽縣

通城縣

興國州

大冶縣

通山縣

漢陽府領縣二

漢陽縣

漢川縣

安陸府領州二縣五

舊名承天府。順治三年改。

鍾祥縣

京山縣

潛江縣

沔陽州

天門縣

舊名景陵縣。雍正四年改。

荊門州

當陽縣

襄陽府領州一縣六

宜城縣

南漳縣

棗陽縣

穀城縣

光化縣

均州

鄖陽府領縣六

舊有上津縣。順治十六年。裁併鄖西縣。

鄖縣

房縣

竹山縣

竹谿縣

保康縣

鄖西縣

德安府領州一縣五

安陸縣

雲夢縣

應城縣

孝感縣

隨州

應山縣

黃州府領州一縣八

黃岡縣

黃安縣

蘄水縣

羅田縣

麻城縣

黃陂縣

蘄州

廣濟縣

黃梅縣

荊州府領州二縣十一

江陵縣 公安縣

石首縣 監利縣

松滋縣 枝江縣

夔陵州 宜都縣

長陽縣 宜都縣

遠安縣 宜都縣

黃歸州 巴東縣

興山縣 巴東縣

該布政使司所轄土司十六

宣慰司一

容美宣慰司 隸荆州府。

宣撫司四

施南宣撫司 散毛宣撫司

忠尚宣撫司 忠建宣撫司

以上俱隸荆州府。

安撫司七

東鄉安撫司 忠孝安撫司

金崗安撫司 忠路安撫司

高羅安撫司 大旺安撫司

龍潭安撫司 以上俱隸荆州府。

長官司四

唐崖長官司

木冊長官司

臘壁長官司

東流長官司

以上俱隸
荆州府

湖南承宣布政使司分轄

長沙府領州一縣十一

長沙縣

善化縣

湘潭縣

湘陰縣

寧鄉縣

瀏陽縣

醴陵縣

益陽縣

湘鄉縣

攸縣

安化縣

茶陵州

岳州府領州一縣七

巴陵縣

臨湘縣

華容縣

平江縣

澧州

石門縣

慈利縣

安鄉縣

寶慶府領州一縣四

邵陽縣

城步縣

新化縣

武岡州

新寧縣

衡州府領州一縣九

衡陽縣

衡山縣

耒陽縣

常寧縣

安仁縣

酃縣

桂陽州

嘉禾縣

臨武縣

藍山縣

常德府領縣四

武陵縣

桃源縣

龍陽縣

沅江縣

辰州府領州一縣六

沅陵縣

盧谿縣

辰谿縣

溆浦縣

沅州

黔陽縣

麻陽縣

永州府領州一縣七

零陵縣

祁陽縣

東安縣

道州

寧遠縣

永明縣

江華縣

新田縣

靖州領縣三

舊有天柱縣。雍正四年。改隸貴州。

會同縣

綏寧縣

通道縣

郴州領縣五

永興縣

宜章縣

興寧縣

桂陽縣

桂東縣

該布政使司所轄土司六

宣慰司三

保靖宣慰司

隸辰州府

桑植宣慰司

永順宣慰司

以上直隸布政司

安撫司一

茅崗安撫司

隸岳州府

長官司二

五寨長官司

大刺長官司 以上隸辰州府。

福建等處承宣布政使司

府九 州一 直隸。

縣五十一

東抵海 東南抵海

南抵海 西南抵廣東界

西抵江西界 西北抵江西界

北抵浙江界 東北抵海

福州府領縣九

閩縣 侯官縣

古田縣 閩清縣

長樂縣 連江縣

羅源縣 永福縣

福清縣

泉州府領縣七

晉江縣 南安縣

惠安縣 德化縣

安谿縣 同安縣

永春縣

建寧府領縣八

建安縣

甌寧縣

建陽縣

崇安縣

浦城縣

政和縣

松谿縣

壽寧縣

延平府領縣七

南平縣

將樂縣

大田縣

沙縣

尤谿縣

順昌縣

永安縣

汀州府領縣八

長汀縣

寧化縣

上杭縣

武平縣

清流縣

連城縣

歸化縣

永定縣

興化府領縣二

莆田縣

仙遊縣

邵武府領縣四

邵武縣

光澤縣

泰寧縣

建寧縣

漳州府領縣十

龍谿縣

漳浦縣

龍巖縣

南靖縣

長泰縣

漳平縣

平和縣

詔安縣

海澄縣

寧洋縣

福寧州領縣二

福安縣

寧德縣

臺灣府領縣四

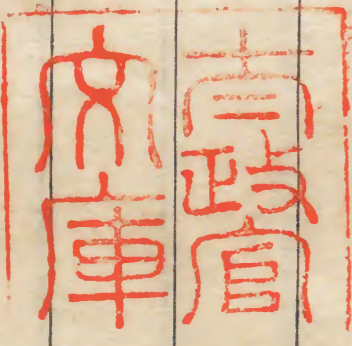
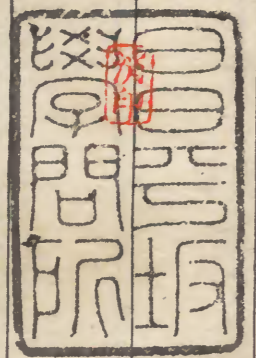
康熙二十四年設府領縣三。雍正三年添設彰化縣。

臺灣縣

鳳山縣

諸羅縣

彰化縣 雍正三年設。

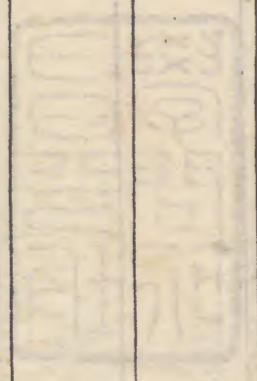


大清會典卷之二十四

大清會典 卷二十四 戶部二

大清會典事例卷之二十四

大清會典事例卷之二十四



文獻閣

