

小學集注大全

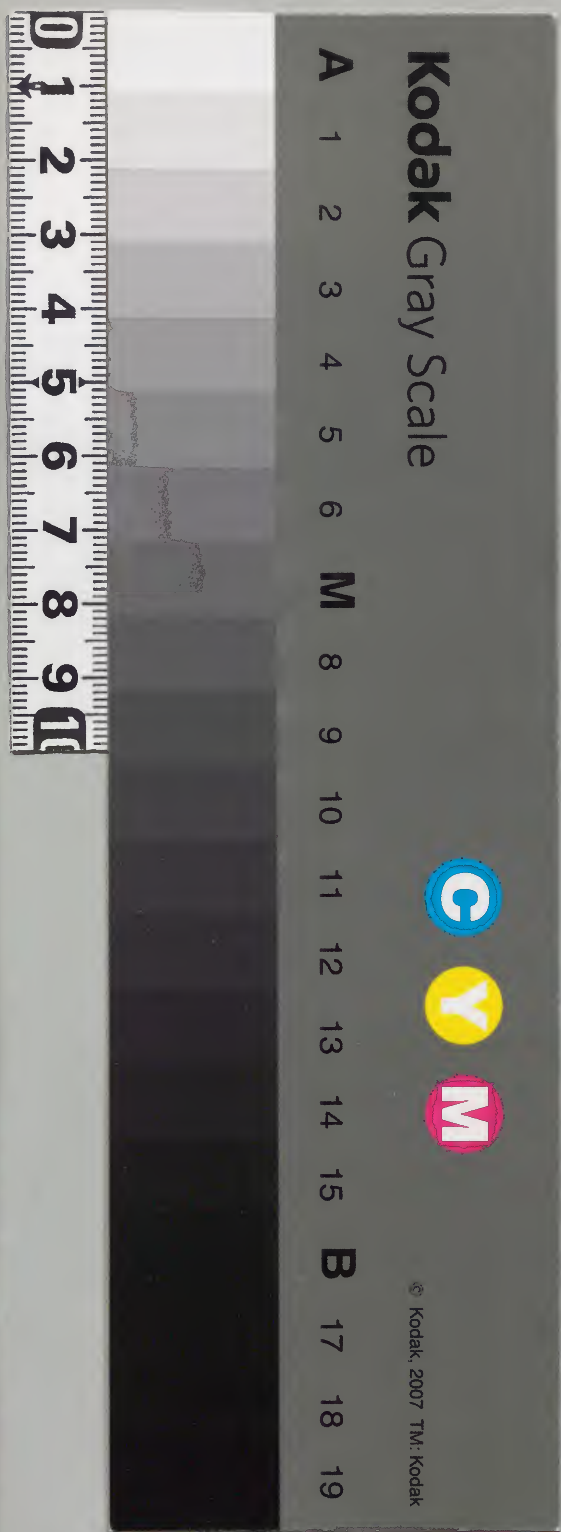
七八



漢書門			
九三八〇	七〇	一四	四
號	函	架	冊

內閣文庫		
九三八〇	四	漢書
號	冊	卷
二九	二	
函	架	

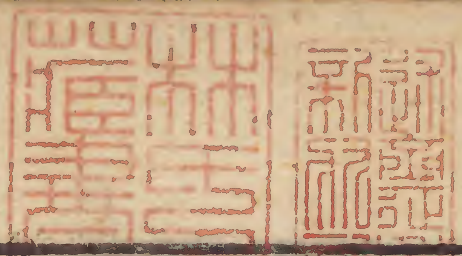
內閣文庫		
番號	漢	9380
冊數	4	( 3 )
函號	298	228





小學集註大全卷第七

淺草文庫



嘉言第五之中

海虞吳訥集解  
姑蘇陳祚正誤  
天台陳選增註

司馬溫公曰凡諸卑幼事無大小毋得專

行必咨稟於家長上聲○溫公家儀司馬覆

姓名光字君實陝州夏縣人宋仁宗朝進士哲宗元祐初拜左僕射卒  
贈溫國公謚文正後從祀孔子廟庭家長謂



一家之長雖非父母亦是咨白也凡事必仰而行者卑幼之道當然也

**增註** 咨謀

也 ○ 凡子受父母之命必籍記而佩之時省

醒而速行之事畢則返命焉家儀籍記者書之籍冊而佩於

身也時省者時時省觀欲速其成也返命者事成而復命也

於身省察也視也 或所命有不可行者則和色柔聲

具是非利害而白之待父母之許然後改之

若不許苟於事無大害者亦當曲從和色柔聲即下

氣怡色柔聲以諫之謂具是非利害而白者謂備陳兩端使父母詳聽而改命也曲委曲

也若不許改苟不害于義亦當委曲聽從以悅親心也

端而稟自之欲若以父母之命為非而直行

已志雖所執皆是猶為不順之子况未必是

乎父母有命子當順從若或違理恐得罪非鄉黨州里則當起敬起孝而熟諫之若以已

志為是徑直改行則事雖合宜亦為悖逆况誅必合理乎 ○ 橫渠先生曰

舜之事親有不悅者為去聲父頑母嚚銀不近

人情若中人之性其愛惡去聲若無害理必姑

順之橫渠雜說舜盡事親之道宜得親之悅矣而親猶不悅者為其頑嚚不近人情



也然舜克諧以孝終至瞽瞍底豫况中  
人之性者人子可不順從以悅其心焉  
今天下人之父母若舜之父母者  
蓋寡矣事親不悅何以爲人乎  
**增註**

舊所喜當極力招致賓客之奉當極力營辦

務以悅親爲事不可計家之有無然又須使

之不知其勉強勞苦苟使見其爲而不易

則亦不安矣故舊所喜謂親之故舊中所

以娛親也賓客之奉謂酒殽之類極力營辦

謂盡力營集以悅親也若計家之貧富則非  
○羅仲

素論去聲瞽瞍底止預而天下之爲父子者定

云只爲去聲天下無不是底父母羅氏孟子

從彥延平其人其學得之於龜山楊先生孟子曰

舜盡事親之道而瞽瞍底預瞽瞍底預而天下

之爲父子者定仲素讀之而有是言朱子曰底

致也預悅樂也瞽瞍至預常欲殺舜至是而底

預焉子孝父慈各止其所  
**增註**蓋天下無不

而無不安之位所謂定也  
了翁聞而善之曰唯  
如此而後天下之爲父子者定彼臣弑其君  
子弑其父常始於見其有不是處耳  
了翁陳忠肅公



也輔氏曰孝子之心與親爲一凡親之過皆已之過舜之所以負罪引慝者此也故孝子自不見父母有不是處羅氏之語約而盡實而當萬世不可易了翁則又推其極而言之亦事理之實也真氏曰世縱有難事之親豈得有如瞽聵者故瞽聵底預而天下之爲人子者皆知無不可事之親惟患爲子者未盡事親之道耳是故罪已而不非其親者仁人孝子之心也怨親而不反諸已者亂臣賊子之心也後之或遇難事之親者必當以舜爲法增註臣子弑逆常起於一念之差以君父所爲不是也若知天下無不是底君

父惡有弑逆之事哉

○伊川先生曰病卧於床委之庸

醫比之不慈不孝事親者亦不可不知醫遺書

醫所以治疾然非其人則藥有差而致害者多矣故親疾不能擇醫而委其命於庸人是爲不慈孝子疾不能擇醫而委其命於庸人是爲不慈然事親者亦不可不知醫道也蓋醫以活人爲務其道與儒爲近讀書窮理之餘能用心於是則上可以奉親中可以養身下可以慈幼比之從事於琴棋無益之習增註委猶付託也病者有間矣程子之言有哉死生所係而委之庸醫是飲藥以加病也子能知醫則可以養親且不爲庸醫所誤矣

嘗曰事親奉祭豈可使人爲之語錄事親當盡其孝若使婢僕

代之非孝也奉祭當盡其誠若使他人攝之非誠也葉氏曰使人代爲孝敬之心安在哉

伊州先生曰冠昏喪祭禮之大者今人都不



理會豺獮柴獮皆知報本今士大夫家多忽

此厚於奉養去聲而薄於先祖甚不可也遺書

人而冠則有冠禮既冠而娶則有昏禮喪禮

所以慎終祭禮所以追遠此四者皆禮之大

者且以祭禮言之孟春則獮祭魚季秋則豺

祭獸豈有人而不知報本乎厚事親之奉養

薄先祖之祭增註冠以責成人昏以承宗事

禮甚非禮也增註理會謂講而行之孟春獮

祭魚季秋豺祭獸皆有報本之意豈可以人

而不加獸乎此字指報本言奉養謂奉養其

親某嘗修六禮大略家必有廟廟必有主月

朔必薦新時祭用仲月冬至祭始祖立春祭

先祖季秋祭禩乃里忌日遷主祭於正寢凡

事死之禮當厚於奉生者六禮冠昏喪祭鄉

古者大夫士有廟庶人祭於正寢先儒祠堂

之制蓋為無廟者設也主以木為之用依祖

考之神薦新者每月朔日以新出蔬果之類

薦之而後食也時祭者四仲之日奉主祭於

遺書

**增註**

**增註**



死有君子於此必有悽愴怵惕之心故因之而  
而行追遠之禮此言祭禮之大略司馬溫公  
曰國家時祭用孟月私家不敢用故用仲月  
人家能存得此等事

數件雖幼者可使漸知禮義居家能存冠婚  
喪祭等禮而行

之雖童幼聞見之熟亦能存謂行之久  
漸知禮義而異於流俗矣

○司馬溫公曰冠去聲者成人之道也成人

者將責為人子為人弟為人臣為人少去聲者

之行去聲也將責四者之行於人其禮可不

重與平聲○溫公書儀呂氏曰古者二十而

所以別成人教遜於幼也所謂成人者非謂禮

革異於童穉也將責以爲人子爲人弟爲人

臣爲人少者之道而行乎孝悌忠順之行也

豈不甚重乎哉觀儀禮以冠爲第一可見矣

**增註** 四行立而後可以爲冠禮之廢久矣近

世以來人情尤爲輕薄生子猶飲乳已加

巾帛有官者或爲去聲之製公服而弄之過十

歲猶總角者蓋鮮上聲矣彼責以四者之行豈

能知之故徃徃自幼至長上聲愚騃五駭切如一

由不知成人之道故也巾帛士庶所服都有  
官謂宋世因父祖任



朝官或郊祀單恩或遺表恩澤子孫雖在襁褓得授以官故製公服弄之也夫成人加冠將責以成人之道今乃為戲弄之具宜其至長愚駭不知成人之道也無少也駭癡也

**增註** 有官如今之蔭 古禮雖稱二十而冠然襲也弄戲也

世俗之弊不可猝倉沒變若敦厚好去聲古之

君子俟似其子年十五以上上聲能通孝經論

語粗知禮義之方然後冠之斯其美矣猝急也温

公以古禮急難盡復若子弟年十五以上能通孝經論語略知禮義然後冠之可也

古者父母之喪既殯食粥齊衰崔下䟽踈

同食似下水飲不食菜菓鄭氏曰棺在庭中斂戶所謂殯也朱

子曰古者三日大斂而殯則累土塹塗之今或漆棺未乾或南方土多螻蟻不可塗殯故舉棺置於堂中少西也食粥謂諸子三日以前不食至此始食粥也疏食謂以鹿米為飯水飲謂不食漿酪也齊衰以極免麻布為之緝其下邊也疏食水飲不食菜菓者謂齊衰杖期不杖期齊衰五月三月者既

殯得以疏食水飲異於諸子也

**增註** 衰喪

緝其旁及下際日齊衰不緝日斬衰言父母之喪既殯始食粥若齊衰之喪既殯得疏食水飲異於父母

父母之喪既虞卒哭疏食水飲

不食菜菓期暮下而小祥食菜菓又期而大

不食菜菓期同



祥食醯

醬

葬之日日中而虞遇柔日再虞

土塊氣無所不之孝子為其彷彿三行虞祭

以安之三日虞後遇剛且日卒哭自是哀至不

哭猶朝夕哭也是日以吉祭易喪祭也期而

小祥鄭氏曰禮吉也自喪至此凡七十三月謂

初忌自也又期而大祥自喪至此凡

二十五月謂第二忌自也醯醢也

名既葬而虞虞之言安也期

周年也祥吉也祭用吉禮也

中月而禫

禫而飲醴

酒始飲酒者先飲醴酒始食肉

者先食乾肉古人居喪無敢公然食肉飲

酒者

二十五月為大祥自初喪至此已越三

為之禫服焉中月謂間一月也自喪至此凡

二十七月禫者淡淡然平安之意至此則可

以飲酒食肉矣然猶飲醴酒食乾肉者以哀

情未盡而心有所未忍故也醴謂酒初熟味

未全者乾肉謂乾

脯之類味澁者也

平安之意自初喪至大祥二十五日已越三

年則除喪矣然不忍以除喪而遽忘也故又

間一月至二十七月而禫祭焉至此則可以飲

酒食肉矣然猶飲醴酒食乾肉者以哀情未盡

而心有所未忍故也醴謂酒初熟味未全者乾

肉謂乾脯之類味澁者也朱子曰二十五日禫

後便禫看來當如王肅之說於檀弓所謂是月

禫徒自樂之說為順而今從鄭氏之說雖是禮

疑從厚然未為當司馬公曰所謂中月而禫者

蓋中在禫月之中也陳氏祥曰若依鄭氏解禫

增註

祭



日為間謂是月禪之是字相乖矣  
**增註** 禪祭名大祥之後間以一月

而禪酒二宿熟者日醴醴酒味薄乾肉味澁先食之者不忍遽飲醇厚之味也  
**漢昌**

邑王奔昭帝之喪居道上不素食霍光數上聲

其罪而廢之自邑主武帝孫名賀昭帝無嗣

侯而徵宣帝立焉光奏太后廢為海昏  
**晉阮籍負才放誕** 居

喪無禮何曾面質籍於文帝坐日卿敗俗之

人不可長上聲下同也因言於帝曰公方以孝治

去天下而聽阮籍以重哀飲酒食肉於公坐去聲

**宜擯** 鬚髮 四裔餘制 無令乎聲 汗烏路 染華夏

籍字嗣宗為步兵校尉放誕放蕩誕妄也何曾字穎考為司議校尉文帝司馬昭也時為

晉公後其子武帝立始上尊號阮籍居毋喪無禮故曾對晉公而面責之擯斥也四裔謂

四夷猶衣之未裔也華 **增註** 晉司馬氏篡國夏謂中華文明之地也

其力放蕩妄誕質謂正言之文帝司馬昭也也 宋

廬陵王義真居武帝使左右買魚肉珍羞

於齋內別立廚帳會長史劉湛沈下同 入因命

膳反侯切 酒炙職 車尺遮切 螯翔 湛正色曰公當



今不宜有此設義真曰且甚寒長史事同

家望不為異酒至湛起曰既不能以禮自處

上聲又不能以禮處人義真宋武帝劉裕第

下同弘作臚韻書作腴注為羊豕臂肉熊氏據

解此其義不通一說古人暖作腴此即腴字

之誤謂暖酒也炙增註宋南朝劉氏篡國之

燒也車螯海蛤也增註號居憂即居喪珍蓋

隋煬帝為太子居文獻皇后喪每朝令

進一溢米而私令外取肥肉脯府側下鮓切

置竹筒中以蠟閉口衣樸僕裹果而納之帝

名廣文獻皇后文帝崩獨狐氏也溢以米一

升分二十四分之一一分也樸韻會作僕音與

扶同杷也帛三幅曰杷蓋裏正誤樸音卜裳

衣被者今人謂之袂是也增註隋煬氏據國之號湖南楚王

者非是作僕音伏增註溢一手所握也湖南楚王

馬希聲葬其父武穆王之日猶食雞臠郝其

官屬潘起譏之日昔阮籍居喪食蒸臠豚何

代無賢五代馬殷據湖南長沙之地武穆王



也今之士大夫居喪食肉飲酒無異平日又

相從宴集覲他典切然無愧人亦恬甜不為恠

禮俗之壞習以為常悲夫扶○覲慙也承上

而言則知五代之人猶以為為異故温公因時

當時士夫安為無禮而見聞者亦不為非故

日悲笑以深致感歎也增註五代梁唐晉漢周也覲面

乃至鄙野之人或初喪未斂去聲親賓則齎酒

饌往勞去聲之主人亦自備酒饌相與飲啜昌

醉飽連日及葬亦如之甚者初喪作樂以

娛尸及殯葬則以樂導輜而車而號平聲泣隨

之亦有乘喪即嫁娶者噫習俗之難變愚夫

之難曉乃至此乎勞相勞也輜車喪車也古

鄰里為糜粥食之親賓往哭用以助其不及

今人親死及殯葬之際親賓乃携酒饌往勞

主人亦復營備相與酬勸醉飽甚至作樂嫁

娶而不知以為非熊氏日世云樂以娛死非為

生也不知古者三年之喪音樂一切禁斷也

又以乘喪嫁娶為乘自殺禮不知五內分崩

增註

勞慰凡居

增



**註**也禮若有疾暫須食飲疾止亦當復初必若

素食不能下咽煙久而羸雷憊敗恐成疾者

可以肉汁及脯醢或肉少許助其滋味不可

恣食珍羞盛饌及與人燕樂洛是則雖被衰

麻其實不行喪也羸瘦也憊疲也有病疲憊

乾脯肉醬以助滋補若肆意饗食珍美增註

殺饌及預宴席則與無喪之人何異哉暫權也食飲唯五十以上上血氣既衰必資

酒肉扶養去聲者則不必然爾其居喪聽樂及

嫁娶者國有正法此不復扶又論熊氏曰五

血既衰然孝心純至者亦不以此為斷也若

聽樂嫁娶則君子當秉禮而小人當守法焉

**增註**法謂父母之喪中門外擇樸外陋之

室為丈夫喪次斬衰夫廉枕去聲塊不

脫經送帶不與人坐焉樸陋樸素鄙陋也斬

下邊不緝也苦藁薦塊土墊寢苦者哀親之

在草也枕塊者哀親之在土也經帶以麻為

之有首經有腰經有經帶經在冠衣之上言

不脫經帶則知冠衣必不脫也不與人坐蓋



室撤徹去帷帳衾褥華麗之物增註蘇在首日經在

腰日帶撒亦去也皆哀痛之至有所不安而然男子無故不入中門

婦人不得輒至男子喪次撤除去也別室之

室也去華麗之物則非常御之服也男增註

不輒入女不輒至者居喪猶當有別也

見之鄉黨以為貶議坐是沉滯坎坷可終身

嫌疑之際不可不慎陳壽字承祚巴西人貶

也沉滯沉沒淹滯也坎坷當作輾轉車行不利之貌楚辭云輾轉留滯王逸註為不遇也

温公於此又引嫌疑增註坐猶為也沉滯不

之事以戒學者也振也嫌疑事之可

嫌疑者可○父母之喪不當出若為喪事及有

故不得已而出則乘樸木馬布裹鞍轡此言

之內因治喪或不得已而○世俗信浮屠誑

出者樸馬樸素之馬也○誘凡有喪事無不供

佛飯僧云為

死者滅罪資福使生天堂受諸快樂洛不

為者必入地獄切燒春書容磨去聲受

諸苦楚殊不知死者形既朽滅神亦飄散雖



有剉燒春磨且無所施又况佛法未入中國  
 之前人固有死而復扶又生者何故都無一  
 人誤入地獄見所謂十王者耶此其無有而  
 不足信也明矣熊氏曰浮屠釋氏也釋氏謂生前為惡則死後有罪故當  
 滅除之生前不為善死後必無福故當資助  
 之本無天堂設為天堂快樂之說以誘之本  
 無地獄設為地獄苦楚之說以怖之刀剉火  
 燒碓舂碾磨極言其苦之甚也不知人身之  
 生魂屬陽魄屬陰既死則魂氣升于天體魄  
 降于地故形朽而神散釋氏雖假設象義以  
 為恐怖之具不知理之所無有也况佛法自  
 漢明帝時始入中國漢以前未有也豈曾有

入地獄見所謂十王者焉此理之必無而不  
 足信者然世俗之人受其誑誘猶可號為儒  
 者猶信奉之惑之甚矣  
 ○巴上皆溫公書儀  
 漢以前人亦有死而復生者豈  
 曾入地獄見所謂十王者乎  
 增註 誑欺也  
 云言也滅消也資助也諸眾也不為不供佛  
 飲儻也殊絕也形形體神魂佛法入中國  
 始於漢明帝言此時人死而復生者固有矣  
 未嘗聞有入地獄見十王者以未有佛法惑  
 入本無天堂地獄故也後世有死而復  
 生云入地獄見十王者乃佛法所惑耳  
 ○顏  
 氏家訓曰吾家巫覡刑秋切符章絕於言議汝  
 曹所見勿為妖妄顏氏名之推高齊時人著家訓女曰巫男曰覡即世



俗爲人燒獻紙錢以求福者胡氏曰古者祭  
必用幣所以交神猶人之相見有贄以爲禮  
非利之也後世淫祀既衆於是廢幣帛而用  
楮錢是以賄賂交神也使神而果神也夫豈  
可賄使其不神而可賄也又安用事今舉四  
海用之不亦悲乎符章卽今道士所謂符錄  
章醮爲人祈禳薦拔者司馬溫公曰老莊欲  
同死生而輕去就其後乃有所謂齋醮符水  
禁呪之術其訛甚矣唐相姚文獻公崇臨終  
遺令誠其子曰世俗奉佛以追薦冥福汝曹  
勿復效之道士見僧獲利効  
**增註** 其所爲尤不可延之於家也 巫覡符章  
誕之 事也  
○伊川先生曰人無父母生由當倍悲  
痛更安忍置酒張樂以爲樂 若具慶者可

矣 遺書人子生自思念父母劬勞益增哀痛  
又安忍忍宴樂哉具慶謂二親俱存者也

**增註** 可者可買 酒張樂也 ○呂氏童蒙訓曰事君如事

親事官長 上如事兄與同僚如家人待群吏

如奴僕愛百姓如妻子處 官事如家事然

後能盡吾之心如有毫末不至皆吾心有所

未盡也 呂氏名本中字居仁仕至中書舍人

也敬以事官長悌之所推也至於處同僚御  
群吏治百姓何莫非本乎慈愛之所推乎官  
事職分之事其上爲國其下爲民又豈可不  
視同家事以處之哉凡此數者苟有毫末不



盡是為不能盡心也可  
**增註** 盡吾之心致  
不夙夜罷勉以求盡哉

或問簿佐去聲令者也簿所欲為令或不從柰

何伊川先生曰當以誠意動之今令與簿不

和只是爭私意遺書簿者縣之佐令者縣之

偽盡誠心以感之也爭私意者謂因私欲而致競也令是邑之長上聲若

能以事父兄之道事之過則歸已善則唯恐

不歸於令積此誠意豈有不動得人推事親

道以事官長又能引過於已推功歸之積誠之久彼豈不感動乎哉葉氏曰此實事長也

道當然也**增註** 孟子曰至誠而不動者未之有也○明道先生曰

一命之士苟存心於愛物於人必有所濟近

錄熊氏曰周禮一命受職即今之第九品也一命雖小誠能以愛物為心則惠利亦有以

及人矣**增註** 苟誠也物即人也一命猶然况居大位者乎○劉安禮

問臨民明道先生曰使民各得輸其情問御

吏曰正己以格物行狀安禮字丘之程門弟

者平易近民故下得其所盡其情實也格至也

正己格物者己能正心則無私欲之蔽而能

窮至事物之極彼吏胥安得肆其奸乎陳氏

曰臨民能愛民則民安矣居上能守法則吏



畏矣下說格正也  
**正誤**或解窮至事物之極為格物非是  
**增**

**註**平易近民使下情各得上達則所以處之者自無不當矣御馭也格正也范氏曰未

有已不能正而能正人者  
伊川先生曰居是邦不非其

大夫此理最好語錄朱子曰下訛上則無忠敬之心不非之者謂不議其

過也  
**增註**不非議其過惡有忠敬意此古語而程子稱之  
童蒙訓

日當官之法唯有三事曰清曰慎曰勤知此

三者則知所以持身矣清謂清廉不汚慎謂謹守禮法勤謂勤於

職業能是三事則能脩己而可與治人矣  
當官者凡異色人皆

不宜與之相接巫祝尼媪襖之類尤宜踈絕

要以清心省醒事為本異色謂不守常業或有奇異藝術者巫祝

謂燒獻祈禱者尼女僧媪牙婆也蓋異色相接則有假託納賄之事巫祝則有禍福蠱惑

之事尼媪則有內謁交通之事故當一切禁絕清心省事實為政之大要也  
**增註**

此輩一接之內則伺意以納賄外則誑人以行私善敗事害政故當一切禁絕清心謂不以物欲累心省事

後生少去聲年乍到官守

多為去聲猾吏所餌不自省醒察所得毫

末而一任之間不復扶又切敢舉動大抵作官



嗜利所得甚少而吏人所盜不貲矣以此

被重譴去戰良可惜也得姦狡也餌釣魚之餌也貲量也

物之多不可量也譴罪責也此言入官之初吏以微利相奉如魚吞餌不可脫去彼遂盜權所得豈可量哉

**增註** 不敢舉動為不取舉動為當官吏所制也

者先以暴怒為戒事有不可當詳處上聲之必

無不中去聲若先暴怒只能自害豈能害人官

臨政當詳審處置或有惡言相激非禮相犯尤當小忍再思然後裁斷若先暴怒則於事體不及致詳而發之驟矣由是事多失中後悔曷及此實有官者所當深戒也

**增註**

暴怒怒之暴者中聲○當官處上聲事但務著直略切實

如塗擦祭文字追改日月重易押字萬一敗

露得罪反重亦非所以養誠心事若不欺之

道也著實謂不作偽擦挑取也塗擦文字謂塗挑舊字也追改日月謂去舊判而換

之也重易押字謂去舊署而改之也非惟得罪實且欺心豈事上之道哉熊氏曰居官既自廉潔尤須關防小人凡文案簿曆皆須明白恐被中傷也

○王

吉上疏曰夫婦人倫大綱天壽之萌也世俗

嫁娶太蚤未知為人父母之道而有子是以



教化不明而民多天

漢書列傳吉字子陽琅琊人事宣帝為諫大夫

天短折也萌芽也蓋古者三十而娶二十而嫁知父母之道而有子故教化由是而明當氣血之盛而交接故壽年由是而永後世嫁娶生子太蚤非惟教化不明而人亦多短折矣醫書云男子近女色太蚤異日必有難狀之疾為人父母愛子者宜鑒之哉  
○文中子曰婚娶而論財夷命之長短也

虜之道也君子不入其鄉古者男女之族各

擇德焉不以財為禮文中子王通字仲淹隋世大儒著書日中說卒

後門人謚曰文中子夷虜夷狄虜會也司馬溫公日婚姻所以合二姓之好上以承宗廟

下以繼後世今世俗之貪鄙者將嫁女先問聘財將娶婦先問資裝往往相責終為仇讐

然則議婚有及於財者勿與為婚姻可也  
**增註** 南方日夷北方日

之共處也德謂男女之性行  
○早婚少去聲聘

財謂男之聘財女之資裝  
教入以偷妾媵以正切無數教入以亂且貴賤

有等一夫一婦庶人之職也文中子魏相篇偷薄也媵從嫁

者真氏日古者貴賤上下妻妾各有等數後世惟力是視此文中子所以歎也正家之本

由夫婦治家以禮使嫡妾之序不紊此夫之正也撫下以恩而無妬忌之失此婦之正也

得其正則家治失其正則家亂此必然之理也至於妾媵猥多未有不為家之害者內或



陷子於惡外或生僮僕之變

**增註**

等謂妾勝之等

欲正其家者於此不可不戒焉

數

○司馬溫公曰凡議婚姻當先察其壻與

婦之性行及家法何如勿苟慕其富貴

書

婚姻之道不但擇婿婦之德尤須審其父祖以來之家法也

**增註**

婦家日

日姻苟

壻苟賢矣今雖貧賤安知異時不富

貴乎苟為不肖今雖富盛安知異時不貧賤

乎

婿誠賢也今雖貧賤他日必有致富貴之

道苟不賢矣則安能長保今之所不

**正誤**

婿誠賢也則善行日積

貧賤哉此擇婿之當審也

日富貴有可望之理苟不賢矣則驕奢不檢

費用無節今雖富盛安能長保其所不

貧賤哉此言婿之性行當察也

婦者家之

所由盛衰也苟慕一時之富貴而娶之彼挾

其富貴鮮

有不輕其夫而傲其舅姑養成

驕妬之性異日為患庸有極乎

家之盛衰由於內助苟徒

慕其富貴而娶之徒挾其財勢於是不能敬

夫而孝舅姑者多矣養成驕妬為患非小此

擇婦之所

**增註**

此言婦之性行當察也婦賢

當戒也

則家道盛不賢則家道衰故

日所由借使因婦財以致富依婦勢以取貴



苟有丈夫之志氣者能無愧乎

富貴有命為丈夫者豈可

依倚於婦

**增註**

富貴有命不可必得假使因而取之哉依而得之是亦妾婦之妾婦

○安定胡先生曰嫁女必須勝吾家者勝

吾家則女之事人必欽必戒娶婦必須不若

吾家者不若吾家則婦之事舅姑必執婦道

言行錄先生名瑗字翼之秦州人夫女婦之

性大率畏慕富盛而厭薄賤貧嫁女若勝吾

家則女之性必能敬謹以事其夫而奉其舅

姑娶婦若不及吾家則婦之來必有所畏慕

而思盡 婦職也 **增註** 安定地名欽 或問孀婦於

理似不可取

娶下同

如何伊川先生曰然凡取

以配身也若取失節者以配身是已失節也

語錄配對也節操也取婦共承宗廟以傳嗣

續猶陰陽奇偶之相對也若取失節者為配

則與已之 **增註** 此言孀婦不可 又問或有孤

孀貧窮無託者可再嫁否曰只是後世怕寒

餓死故有是說然餓死事極小失節事極大

餓死極小謂人誰不死欲求守節有甚於求

生也失節極大謂失身再嫁中心羞愧無以

自立於天地之間雖生何益不如死之為安也 **增註** 此言孀婦 顏

不可再嫁

不可再嫁



氏家訓曰婦主中饋唯事酒食衣服之禮耳

國不可使預政家不可使幹蠱古如有聰明

才智識達古今正當輔佐君子勸其不足必

無牝叱忍切雞晨鳴以致禍也進食尊長日饋婦人居家中主下造

飲食為養故日中饋然非特飲食而已又當

從事女士以製衣服焉謂之禮者蓋二者莫

不皆有禮節也預政于預政令也蠱事也乾

蠱謂為事之楨幹輔君子佐助其失也牝雞

雌雞也晨鳴報曉也此言婦人主事如雌雞

報曉大為怪異其家必至衰亂也愚按周書

云牝雞無晨報曉之說惟家

之紱頰凡之言蓋本於此增註進食日饋

婦入主之幹猶主也蠱事也牝雞晨鳴婦人

預政幹蠱之喻也婦人預政幹蠱則有敗止

之禍矣○江東婦女略無交游其婚姻之家或

十數年間未相識者唯以信命贈遺位致殷

勤焉業下風俗專以婦持門戶爭訟曲直

造七到切請逢迎代子求官為去夫訴屈此乃

恒代之遺風乎江東大江之東婦女無外交

增



**註**

略無交游絕不與外人往還也信命以言贈遺物皆所以通懇懃之意恒代皆燕趙之間地名燕太子丹不愛後宮美女以結士故其遺風如此 ○夫扶

有人民而後有夫婦有夫婦而後有父子有

父子而後有兄弟一家之親此三者而已矣

自茲以往至于九族皆本於三親焉故於人

倫為重者也不可篤易大傳云乾道成男坤道成女蓋二氣交

感而後生生無窮故有夫婦而有父子有父子而有兄弟此三者一家之至親也九族謂

自父母而上則有祖父母有曾高祖父母自

子而下則有孫有曾孫玄孫焉旁而推之則

有曾高伯叔祖父母與夫兄弟及從子從孫

尊卑遠近之不同其實皆本於三親者焉此

皆人倫之重而不可不厚者也 **增註** 九族高曾祖父母身子

篤厚也三親於人倫為重不厚則無所不薄矣 兄弟者分形連氣之

人地方其幼也父母左提右挈前襟後裾

居食則同案衣則傳服學則連業游則共方

雖有悖亂之人不能不相愛也 兄弟同出於父母故形分

而氣同左提右挈謂幼時父母左手引兒以行右手携弟以走也前襟後裾謂兄前挽父母之襟弟後牽父母之裾也同案謂飲食共坐而食傳服謂衣服傳換而著連業則習學



相親矣共方則出入不離矣夫如是及其壯  
雖有違逆之性不能不相親愛也

也各妻其妻各子其子雖有篤厚之人不能

不少衰也各妻其妻則各有室家矣各子其子則各有嗣息矣物我相形偏私

漸起而親愛月衰替也增註衰者相愛姊弟妯娌之比

兄弟則踈薄矣今使踈薄之人而節量親厚

之恩猶方底而圓蓋必不合矣唯友悌深至

不為傍人之所移者免夫扶○長婦曰妯娌次

量度也方底圓蓋謂盛物之器以方者為底圓者為蓋必不能脗合也傍人謂兄弟妻也

言兄弟之妻非若兄弟同氣所生本為踈薄

為兄弟者乃將一切恩意聽其節制裁度譬

猶方底圓蓋之器其能合乎自非友悌之情

至深者難免為所移易矣○此上皆顏氏家

訓陳藻謂姊妯親厚謂兄弟節量猶言裁處傍人亦謂姊妯免者免於衰也增註

柳開仲塗曰皇考治家孝且嚴且望弟婦

等拜堂下畢即上手低面聽我皇考訓誡

日人家兄弟無不義者盡因娶婦入門異姓  
相聚爭長競短漸尖漬忿日聞偏愛私藏以  
致背佩戾利分門割戶患若賊讎皆汝婦人



所作男子剛腸者幾人能不為婦人言所惑  
吾見多矣若等寧有是耶退則惴惴之瑞切不  
敢出一語為不孝事開輩抵此賴之得全其

家云道鄉語錄開字仲塗大名人在宋太宗  
監察御史漸漬謂浸潤也言婦人讚言如水

浸物以漸而入故信之而不覺也爭長短而  
形於讚言愛私藏而至於乖背由是分門割

戶雖同氣之至親乃如盜賊之讐怨也自非  
剛正心腸能免婦言所惑乎惴惴恐懼之貌

抵此猶言至今也全其家者言得完全而不  
分與

**增註**

父沒稱皇考且謂朔日止手又手  
也漸漬謂讚言如移之浸潤不驟

也偏愛各有所厚也私藏各  
有所蓄也若汝也云助語辭 ○伊川先生曰

今人多不知兄弟之愛且如閭閻鹽小人得

一食必先以食似父母夫扶下何故以父母

之口重於已之口也得一衣必先以衣去父

母夫何故以父母之體重於已之體也至於

犬馬亦然待父母之犬馬必異乎已之犬馬

也獨愛父母之子却輕於已之子甚者至若

仇求敵舉世皆如此惑之甚矣語錄問閭里



母之子、兄弟也。仇敵、仇讐、相敵也。待、父母之  
 體大馬重於自己者、人皆能之、獨待父母  
 之子、則輕如已子、其則視同仇敵、舉世皆然、  
 其為惑、可謂甚矣。真氏、日程子之言、孰不知  
 之、而鮮克蹈之者、雖薄俗漸染、使然、其所以  
 離間骨肉之親者、未有不由于婦言是聽也。  
 增註 惑、謂蔽惑、而不知輕重也。夫愛父母之  
 體大馬重於己之、體大馬者、天理  
 之明也。愛父母之子、輕於己之子者、人欲之  
 蔽也。惟其所明而達之、於其所蔽、則弟矣。  
 ○橫渠先生曰、斯于詩言、兄及弟矣、式相好  
 去聲 矣、無相猶矣、言兄弟宜相好、不要相學  
 下同 猶似也。人情大抵、患在施、去聲 之不見報、則

輟措 故恩不能終、不要相學已施之而已。橫渠

經說詩、小雅斯于、篇斯此也。干、水涯也。好、愛  
 也和也。輟、止也。朱子曰、此築室、既成、宴飲、以  
 落之、因歌其事也。不要相學、言不要相學、其  
 不好處也。如兄能友其弟、為弟者却不恭其  
 兄、則為兄者豈可學弟之不恭、而亦不友其  
 弟焉。但當盡其友、可也。如弟能恭其兄、為兄  
 者、乃不友其弟、則為弟者豈可學兄之不  
 友、而亦不恭其兄焉。但當盡其恭、而已。  
 增

註 式、語 伊川先生曰、近世淺薄、以相歡狎

為相與、以無圭角為相歡愛、如此者、安能久  
 若要久、須是恭敬、君臣朋友皆當以是為主



也語錄淺薄者不篤厚之謂相歡狎則一於和好而流於私褻矣無圭角則不辨廉隅

而專於彌縫矣夫如是奚能久哉故欲長久而不衰者當以恭敬為主此二者上下朋友皆當以為

主本也 **增註** 歡狎謂歡好而褻狎也無圭角謂去方而為圓也

橫渠先生曰今之朋友擇其善柔以相與拍

肩執袂寐以為氣合一言不合怒氣相加朋

友之際欲其相下不倦故於朋友之間主其

敬者日相親與得效最速語錄善柔謂工於媚悅而不實者執

袂拍肩則為氣合而非義合矣怒氣相加則其善柔皆非情實矣相下謂謙遜得效最速

謂敬則交友相親之效自然而成也 **增註** 善柔謂善為柔媚氣合謂意氣相合相下

謂彼此相讓效即忠告善道之益也 ○童蒙訓曰同僚之契交

承之分問有兄弟之義至其子孫亦世講之

前輩專以此為務令人知之者蓋少矣同官為僚

契合也交承新舊相交代之官分際也同僚之契合交承之分際有兄弟之情誼至後子孫亦講世契而不忘

又如舊舉將去聲及嘗為

舊任按察官者後已官雖在上前輩皆辭避

坐下坐風俗如此安得不厚乎舉將謂座主及舉士按察



謂風憲之官也昔為其按屬者後雖陞轉在  
上會聚之際亦辭避處下其忠厚又何如哉

○范文正公為參知政事時告諸子曰吾貧

時與汝母養去聲下同吾親汝母躬執爨取亂而

吾親甘旨未嘗充也今而得厚祿欲以養親

親不在矣汝母亦已早世吾所最恨者忍令

若曹享富貴之樂也洛名臣事實公名仲淹字希文蘇州吳

縣人生二歲而孤隨母依長山朱氏姓朱名  
談宋真宗時登進士復姓官至參知政事卒

贈文正父名壻贈大師母謝氏贈吳國夫人  
長子純祐次純仁字堯夫為丞相次純禮純

粹汝母謂妻吾親謂母甘旨甘美之味也公  
居宰執祿賜之豐思欲奉甘旨於親既不可

得而糟糠之妻亦復不增註爨炊爨也早世  
存故悲歎以告諸子也早沒也若曹汝

也吾吳中宗族甚衆於吾固有親踈然吾祖

宗視之則均是子孫固無親踈也苟祖宗之

意無親踈則飢寒者吾安得不恤也公又言宗族之

親固有祖免總功期年遠近之殊然推一氣  
而分則祖宗視之皆子孫也或飢或寒安可

不周恤而自祖宗來積德百餘年而始發於

吾得至大官若獨享富貴而不恤宗族異日



何以見祖宗於地下今何顏入家廟乎

公又推身

之富貴實猶祖宗積德之久而發苟享富貴而不恤族人則負祖宗之德寧不愧赧而羞

見祖於是恩例俸賜常均於族人并置義田

宅云恩例謂郊祀單恩任子之類義田詳見錢公輔義田記其子忠宣公堯夫有田

昔父於蘇州吳長兩縣置田十餘頃所得租米自遠祖以下諸房宗族計口供給衣食日

食米一升歲衣縑一疋嫁娶喪葬皆有給謂之義莊云

增註恩例異數也俸賜常

也○司馬溫公曰凡為家長上必謹守禮法以御群子弟及家衆分之以職授之以事而

責其成功制財用之節量去入以為出去稱去

家之有無以給上下之衣食及吉凶之費皆

有品節而莫不均一裁省所景冗費禁止奢

華常須稍存贏盈餘以備不虞家儀禮者先王之禮法者

國家之法為家長者能正身謹守則能制御其下矣職謂治用產應戶役等務事謂日夕

營幹之事量子弟家衆材力而分任之則可責其成效而不至於墮廢矣制財用量入為

出者謂視一歲所入量度多寡以為出也稱家有無以給衣食者謂豐則多給儉則少給

也吉以謂冠婚喪葬之類有品節則無不均不之患省冗費禁奢華則有以備不虞之



事冗雜也贏剩也。不虞謂水火盜賊等類不可虞度之事也。愚謂正家之道莫大乎明人倫。人倫既明則父子夫婦婦長長幼幼而家道成矣。温公嘗曰凡諸卑幼毋得專行必咨稟於家長。朱子既采之載于廣明倫之首至其終復引温公之言有曰凡為家長必謹守禮法以御群子。弟及家衆以結之其誨人之心至矣。嗚呼世之為家長及子弟者讀此可不知**正誤**。有品節而莫不均則得財之所自勉哉。財之道省冗費禁奢華存贏餘則有以備**增註**。御統也。家衆婢僕輩也。職不虞之事。如治產業給征役之類。量入以出。入多則出多人少則出少也。稱家以給有則豐無則儉也。品節言其當均一言其平也。備防也。此皆制財用之節也。

### 右廣明倫

凡四十一章。○李氏曰首十章君臣之義次八章廣夫婦之別次四章廣長幼之序次三章廣朋友之交後二章廣通論明倫之義。

## 小學集註大全卷第七



小學集註大全卷第八

嘉言第五  
海虞具訥集解  
天台陳選增註

小學集註大全卷第八

海虞具訥集解

天台陳選增註

嘉言第五

嘉言第五

董仲舒曰仁人者正其誼義不謀其利明其

道不計其功漢書列傳仲舒廣川人武帝時

奧國三仁仲舒答之以此夫仁者心之德仁人者心無私欲而有其德者也義者心之制



事之宜道者事物當然之理也葉氏曰君子  
惟正其義而已未嘗謀其利有謀利之心則  
是有所為而為之非正其義矣君子惟明其  
道而已未嘗計其功有計功之心則是私意  
介乎其間非明其道矣朱子曰仲舒所立其  
高後世所以不如古人者以道義功利關不  
透乎程子曰此董子  
所以度越諸子也  
道是大綱說義是就一事上說正誼未嘗不  
利明道豈必無功但不先以功利為心耳

○孫思邈曰膽欲大而心欲小智欲圓而

行欲方唐書方技傳思邈京兆人朱子曰

是畏敬蓋志不天則卑陋心不小則狂妄圓  
而不方則流于譎詐方而不圓則執而不通

矣葉氏曰膽大則敢於有為心小則密於察  
理智圓則通而不滯行方則正而不流也

**增註** 智圓謂通變 行方謂有守 ○古語云從善如登從惡

如崩國語晉語篇登登高崩墜下真氏曰從

進於善則為聖為賢而日趨於高明陷  
於惡則為愚為不肖而日淪於汚下矣

**增註** 朱子曰善者天命所賦之本 然惡者物欲所生之邪穢 ○孝友先生朱

仁軌隱居養親嘗誨子弟曰終身讓路不

枉百步終身讓畔不失一段唐書列傳仁軌

路行路畔田界也言人終身讓路而終無  
百步之枉終身讓畔而終無一段之失也

**增**



**註** 孝友私謚也終身讓路無在百步之時終身讓畔無失一段之時何憚而不為乎

○濂溪周先生曰聖希天賢希聖士希賢

名敦頤字茂叔道州人宋仁宗朝仕至廣東提刑居廬山臨溪築堂以道州有濂溪因以寓號程大中珣令二子師事之即明道伊川

先生也嘉定中賜謚元理崇朝從祀孔子廟庭希伊尹顏淵大賢也伊尹取其君不為堯

望也伊尹顏淵大賢也伊尹取其君不為堯

舜一夫不得其所若撻于市顏淵不遷怒不

貳過三月不違仁伊姓尹字名摯相湯伐桀

子曰遷移也貳復也三月言其久不違仁者心無私欲而有其德也此皆賢人之事也

志伊尹之所志學顏淵之所學此言士希賢也過則

聖及則賢不及則亦不失於令名朱子曰三

用之淺深以為所至之遠近不失令名以其有為善之實也○胡氏宏曰周子患人以發策失科榮身肥家為事也故曰志伊尹之志

也故曰學顏子之所學人能志此志而學此學則知斯言包括至大而其用無窮矣

聖人之道入乎耳存乎心蘊之為德行去聲行

之為事業彼以文辭而已者陋矣蘊積也聖

耳存心積於中為德行者道之體也施於外為事功者道之用也若夫文所以載道苟徒

為事功者道之用也若夫文所以載道苟徒



騁龍藻以爲文  
則其卑陋甚矣

**增註**

聖人之道仁義  
中正而巳矣

○仲由

喜聞過令

去聲

名無窮焉今人有過不喜人規

如護疾而忌醫寧滅其身而無悟也噫

喜其得聞而改之今人有過不喜規諫如擁  
護疾病畏人治療病增惡長甘於滅性亡身  
而不悔其愚甚矣噫嘆恨

聲○巳上皆周子通書

**增註**

規規諫悟悔  
悟噫傷痛聲

過不改則爲  
惡而速禍矣

○明道先生曰聖賢千言萬語

只是欲人將巳放之心約之使反復入身來

自能尋向上去下學而上達也

朱子曰目心本  
善而流於不

善是放也然非以一心求一心只求底心便

是巳放之心能如此向上更做窮理工夫方

見所存之心所具之理不是兩事自然發而

中節也又曰下學者人事也上達者天理也

若能盡得下學之事則上達之理便在此也

葉氏曰聖賢垂訓多矣求其直指之要不過

欲存此心而巳心不外馳

則學問日造於高明也

**增註** 子曰所謂反  
復天身來不是將巳縱出底收拾轉來只是  
知求則心便在便是反復入身來又日能求  
放心則志氣清明義  
理昭著而可以上達  
○心要在腔子裏  
子裏  
日腔子所謂神明之舍在裏謂不外馳也朱  
子曰敬便在腔子裏熊氏曰人心外馳則形  
存於此神馳於彼飛揚馳騖  
**增註** 腔子猶言  
豈有窮極哉學者不可不察  
身子耳朱



子曰心之為物至虛至靈神妙不測常為一身之主以提萬物之綱而不可有頃刻之不存者也一不自覺而馳騫飛揚以徇物欲於軀殼之外則一身無主萬事無綱雖其俯仰顧盼之間蓋已不自覺其身之所在矣

○伊川先生曰只整齊

嚴肅則心便一一則自無非僻之干嚴肅

如整衣冠尊瞻視之類一則無二無雜也蓋內外貴乎交養未有外放肆而內能專一者也整齊嚴肅此心既一則中有

**增註**

盧氏曰外面整

守而非僻之事可得而干犯乎

○伊川先生甚愛

表記君子莊敬日彊安肆日偷之語蓋常人

之情纔放肆則日就曠蕩自檢束則日就規

矩表記禮記篇名偷惰也莊敬則氣血循軌而有進德之漸故日彊安肆則筋骸廢弛而有敗度之漸故日偷檢束就規矩莊敬之

致也放肆就曠蕩安肆之致也周氏曰莊敬

可以言君子安肆亦言君子者蓋謂雖為君子果莊敬則日入於強或安肆則日入於偷

**增註**

彊彊立也常人以下程子釋記之言規所以為圓之器矩所以為方之器

喻禮也 ○人於外物奉身者事事要好只有自

家一箇身與心却不要好苟得外物好時却

不知道自家身與心已自先不好了也外物如飲



食衣服之類常人之情飲食欲求豐旨衣服欲求華美宮室欲求莊麗車馬欲求堅肥以至凡百奉身之具一一要好求之不得則殫力竭智決性命之情以必求之不知身心顛倒眩瞶迷惑者甚矣

**增註**

心不好謂心不收

伊川先生曰顏淵問克已復禮之目孔子曰非禮勿視非禮勿聽非禮勿言非禮勿動四者身之用也由乎中而應乎外制乎外所以養其中也顏淵事斯語所以進於聖人後之學聖人者宜服膺而勿失也因箴以自警

文集朱子曰克勝也已謂身之私欲也復反也禮者天理之節文也且條件也非禮者已之私也勿者禁止之辭是人心之所以為主而勝私復禮之機也由中應外是推本四者皆由中而出也制外養中謂當就視聽言動上克治也進於聖人進於幾及之意服膺者奉持而著於心胸之間也蔡氏

**增註**

視聽言動皆身

制外而養心也事從事也服著也膺芻也朱子曰由中應外泛言其理如此其視箴曰心取制外養中乃是說做工夫處

兮本虛應物無迹操

平聲

之有要視爲之則

胡氏

涖日心兮本虛體也應物無迹用也輔氏曰人心出入無時莫知其知何有形迹可見然



操則存舍則亡操之之要以視爲賊而也蓋人之視最在先遇不當視者纔起一念要視便是非禮故以是蔽交於前其中則遷制之爲操心之則也

於外以安其內克已復禮久而誠矣陳氏淳曰蔽指

物欲之私中指心之本體即天理之謂也物欲之蔽接於前則心體逐之而遷矣物欲克去於外則無以侵撓吾內而理寧矣蔡氏模日始而克復有以用吾力矣之而誠則私欲淨盡表裏一貫

**增註** 心之體本自虛明而其無所容其力矣用則隨物而應無有形迹操而存之之要以視爲則而也蓋物欲之蔽交接於前則心隨之以遷此非禮之視所以當制也制之於外克已也以安其內復禮也至於真積於久則誠矣誠者從容不勉者

也朱子自人之視聽言動其聽箴曰人有秉視最在先爲操心之準則

彝本乎天性知誘物化遂亡其正卓彼先覺

知止有定閑邪存誠非禮勿聽輔氏曰人心

乃得之於天者也陳氏淳日知指形氣之感而言物欲至而知覺萌遂爲之引去化則與之如一而無彼我之間也正以理言至是則天理俱滅而無復存矣葉氏日知止者知其

所當止也有定者得其所當止也朱子閑其邪妄於外而存其實理於內自然非禮勿聽性即理也人之秉彝乃得於天之

引誘與之俱化而正理遂亡矣惟彼先覺之人卓然自立知其所當止而志有定向故能

**增註**

正理也聽非禮則心之知爲物所



防閑其邪妄於外而存其實  
理於內自然非禮勿聽也  
其言箴曰人心

之動因言以宣發禁躁  
妄內斯靜專  
胡氏

心有所感則因言以宣布也陳氏淳曰疾而  
動日躁虛而亂日妄此皆人欲之所為也靜

者安地專者一也此皆天理之所存也外不  
躁則內靜外不妄則內專此二句一篇之關

要矧是樞機興我出好  
吉凶榮辱惟其所

矧况也樞戶樞機弩牙人心因言而宣著  
是亦人之樞機也書曰惟口出好興戎蔡

氏曰好善也戎兵也言發於口則存二者之  
分出好則吉則榮興戎則凶則辱發於口者

甚微而矧於彼者傷易則誕傷煩則支  
甚捷可不畏哉

已肆物件出悖來違非法不道欽哉訓辭

易輕言也誕妄誕也煩多言也支支離也輔  
氏曰易則心不攝故必至於妄誕煩則心

不精一故必至於支離肆縱情也悖逆也悖  
乖理也違亦悖也葉氏曰肆已者物必悖悖

而出者必悖而反也陳氏淳曰法謂先聖之  
格言欽敬謹也訓辭者先聖垂訓之辭也

增註 宣布也人心有動於內因言以宣於外  
所謂言者心之聲也發發言也言不煩

燥則心安靜言不妄誕則心誠一矧况也樞  
機喻言說見范魯公詩戎兵也好善也謂言

能興戎出好且矧吉凶榮辱也傷於輕易則  
支蔓已放肆則悖於人出者逆則來者違四

者言之病也道言也欽敬也訓  
辭訓戒之辭即非法不道也  
其動箴曰哲



人知幾平聲誠之於思志士勵行去聲守之於爲

順理則裕從欲惟危朱子曰思是動之微爲是動之著陳氏淳曰哲

人於一念微動便已知覺而實之無妄則天

理之本然者流行無壅矣志士於事爲已著

方知覺而守之不失則事亦自然而無過舉

矣二者雖有微顯不同然循天理之公則皆

無餒於中故裕逐人欲造操次克念戰兢自

之私則易陷下故危也

持習與性成聖賢同歸造次急遽苟且之時戰兢恐懼貌蔡氏摸

日造次克念以誠於思而言凡動於心不可

不存克念之誠也戰兢自持以守於爲而言

凡動於身不可不加自持之念也聖謂哲人

賢謂志士及其成功則一故曰同歸也陳氏

曰此性字指氣質之性而言○朱子曰此章

問答乃傳授心法切要之言程子之箴發明

親切學者尤宜深玩增註思者動於心也惟知幾之哲

勵行之志士能守之二者雖不同然皆順理

則安裕從欲則危險也動於心造次而能念

小學大全卷之八

去聲

去聲

朱子曰思是動之微爲是動之著陳氏淳曰哲

造操次克念戰兢自

造次急遽苟且之時

○朱子曰此章

**增註**思者動於心也惟知幾之哲

○伊川先生

言人有三不幸少去聲年登高科一不幸席父

兄之勢爲美官二不幸有高才能文章三不

幸也遺書席藉也朱子曰子夏云學而優則仕蓋爲未仕者而言以其未能明乎脩

小學大全卷之八

去聲

去聲



臣治人之道故未可以仕程子云少年登高  
科席文見之執為美官為不幸其意與子夏  
同也至若若有高才能文章之人一生必無暇  
仔細窮究義理之精微故亦云不幸也熊氏  
曰少年登高科必至恃才挾貴而非遠到之  
器席勢為美官必至恃才挾權而有敗亡之  
禍有才能文其氣必揚多無  
**增註** 幸猶慶也  
德以將之故皆為不幸也  
科者學未優藉勢為美官者人不稱有  
能文章者恒無德以將之此三者皆不足  
致遠故謂之不幸

○橫渠先生曰學者捨禮義則飽

食終日無所猷為與下民一致所事不踰衣

食之間燕遊之樂耳耳正蒙捨弁也猷謀也

致意趣也李氏曰藏脩游息於禮義者士君  
子之謀為也急衣食嗜燕遊者小人之情意  
也居君子之地捨君子之為而懷小人之情其可乎  
**增註** 下民下等之人也一致猶

○范忠宣公戒子弟曰人雖至愚責

入則明雖有聰明恕已則昏爾曹但常以責

入之心責已恕已之心恕人不患不到聖賢

地位也言行錄公名純仁字堯夫宋哲宗朝

愚魯見人有過則常責之明白雖或聰明於  
已<sub>有過則常昏昧自恕汝等宜以責他人之心</sub>  
心自責以恕自也之心恕人則可至於賢聖  
矣愚按恕字之義范公蓋以寬恕為言大學







也先進治已嚴密故凡所作之事皆周備詳

悉後進治已寬縱所以作事多空闕忽略也

闕一本本作闕謂疎闊也增註周則無闕詳則不略用心

疎怠則作事多闕略○恩讎分明此四字非有道者之

言也無好人三字非有德者之言也後生戒

之呂氏集孔子日以德報德以直報怨若有

善人皆可以為堯舜若鄙薄當世以為無

張思叔座右銘曰凡語必忠信凡行去聲必

篤敬飲食必慎節字畫必楷正言行錄思叔

伊此門兼孔子曰言忠信行篤敬雖蠻貊之

邦行矣學者故當以是為本焉若夫飲食生

人大欲慎謂謹慎言不可苟食而必由於禮

也節謂樽節言不可貪多而恣口腹之欲也

字為心畫楷者謂不草增註銘者目

端莊衣冠必肅整步履必安詳居處容貌必

靜容貌舉一身而言端莊端正莊嚴也衣冠

出言必顧行常德必固持然諾必重應見善

如已出見惡如已病則無後悔之失矣出言



必顧可<sub>レ</sub>行而後<sub>レ</sub>言則無<sub>レ</sub>易<sub>レ</sub>言之失矣常德則中庸所謂庸德持<sub>レ</sub>之固而不<sub>レ</sub>易則能踐其實矣然諾謂諾人之言應<sub>レ</sub>之重而不<sub>レ</sub>輕則言可復矣善如<sub>レ</sub>也出<sub>レ</sub>冀<sub>レ</sub>也亦有<sub>レ</sub>是善也惡如<sub>レ</sub>也病恐<sub>レ</sub>也亦有<sub>レ</sub>是惡也

**增註**

然諾皆應辭

凡此十四者

我皆未深省

息非

書此當座隅朝夕視爲警

熊氏曰座右銘十四言不過<sub>レ</sub>即夫日用言動之間出入起居之際大要以敬爲主日慎節日楷正日端莊日肅整日安詳日正靜日固持日重應非敬其能然乎作事謀始一動不忘敬也出言顧行一語不忘敬也程門教人以敬爲先思教此銘學者所當佩服而深省也

**增註**

省察也

胡文定公曰人須是一切

世味淡薄方好不要有富貴相

去聲

孟子謂

堂高數仞食前方丈侍妾數百人我得志不

爲學者須先除去此等常自激昂便不到得

墜墮

胡氏傳家錄世味謂飲食衣服居室之類淡薄謂食取充腹衣取蔽形居室取蔽風雨也富貴相即所謂堂高數仞食前方丈侍妾數百人

之類八尺日仞方丈謂食饌列於前者方丈也除去此等自富貴相也激謂激勵也謂昂舉墜墮皆落也蓋天理人欲不可並立志淡薄則循天理故心志昂舉而日進于高明有富貴相則徇人欲故心志墜落而日淪

**增註**

富貴相驕奢之態也激昂猶奮發也不以富貴爲事



常自激昂而為善則不淪於汗下矣常愛諸葛孔明當漢末躬

耕南陽不求聞達後來雖應劉先主之聘宰

割山河三分天下身都將聲相手握一角重

兵亦何求不得何欲不遂乃與後主言成都

有桑八百株薄田十五頃子孫衣食自有餘

饒臣身在外別無調去聲度不別治生以長上聲

尺寸若死之日不使廩有餘粟庫有餘財以

負陛下及卒果如其言如此輩人真可謂大

丈夫矣孔明漢丞相忠武侯亮也南陽都名

先主昭烈也不求聞達等語見侯出

師表荷全性命於亂世不求聞達於諸侯三

顧草廬之中由是感激遂許驅馳都是也宰

割宰制割據也三分天下謂昭烈居蜀魏曹

丕居中原吳孫權居江南分爲三國也都居

也居將相握重兵謂侯爲相治國又帥兵伐

魏也何求不得何欲不遂言侯若有所欲而

**增註**

握猶掌也成都郡名百畝爲頃饒

之言亦餘也調度猶言區畫長增益也

尺寸猶言毫末背恩忘德日負躬耕南陽若

將終身及爲將相志惟興漢孟字稱大丈夫



貧賤不能移富貴不能淫武侯有之矣 ○范益謙座右戒曰一

不言朝潮廷利害邊報差叙除東萊辨志錄

高宗時人私竊謂事之有利有害者差謂差使除謂除官蓋皆軍國之務非居下者所當

也增註邊報邊境二不言州縣官負長短得

失三不言衆人所作過惡君子居是邦不非其大夫攻其惡無

攻人之惡則州縣官負衆人過惡皆非所宜言也增註無心失理為

惡四不言仕進官職趨時附勢立不言財利

多少厭貧求富六不言淫媒屑戲慢評平論

女色七不言求覓密人物王索色酒食進趨

附時勢則為厭賤慕貴矣論財利多少貧富則為耻貧貪富矣至若淫媒好色不正之言

求索食物無恥之事皆所當戒不可出諸口也增註慢皆邪僻之事

覓于索又曰一人附書信不可開拆沉滯氏

皆求也日發人私書拆人信物甚者至為仇怨凡人所附書物當為附至及人託往問訊求若

或恃理或已物不及則當至誠辭增註開拆之苟已諾其言則須與達之也增註則觀

人之私沉滯二與人並坐不可窺人私書氏

則誤人之託日凡見人得書信切不可往觀及注目偷視若並坐目力可及則移身以避或置几案亦



不當取觀若其人念看方可一  
視書中之事不可他處說也

**增註** 窺竊視也私書

親故之書也 **三凡入人家不可看人文字** 熊氏曰

家不可看人文字記 **增註** 文字謂書簡 **四凡**

事錢穀簿冊之類 **增註** 簿籍之類 **四凡**

**借人物不可損壞不還** 熊氏曰凡借人書冊

也物畢即歸還切勿不 **五凡喫飲食不可揀** 簡

可沒滯及損壞也 **擇去取** 熊氏曰凡飲食自非生硬臭惡與犯

**增註** 謂揀擇以去其不可 **六與人同處** 上 **不**

**可自擇便利** 熊氏曰凡與人同處夏則先擇

多取先取皆無 **七見人富貴不可歎羨詆** 底

德之一端也 **毀** 羨慕也詆訶也見人富貴若生歎羨是有

君予之 **凡此數事有犯之者足以見用意之**

不肖於存心脩身大有 **所害因書以自警** 數

雖若細事然生於其心而害於 **增註** 凡此數

脩已者大矣故書之以為戒也 **增註** 事學者

謹之於事為之著者也 **○胡子曰今之儒**

者移學文藝于仕進之心以收其放心而美  
其身則何古人之不可及哉父兄以文藝令



其子弟朋友以仕進相招徃而不返則心始

荒而不治萬事之成咸不逮古先矣胡予名安字仁

仲號五峯先生著書曰知言熊氏曰胡予言世之儒者不過徇時好作文辭以干時取寵而已苟能移此心於道義是即古人為己之學也今效兒以是為教朋友以是相招則道義之學不能入而用志荒矣心既

不能如古則作事亦不若古也

者學之文藝而干仕進其用心最勤能移此心以存心修身雖古人亦不可及也徃而不返謂心馳逐於文藝仕進而不知返也心者萬事之本心既荒故萬事之成皆不及古之人矣

顏氏家訓曰夫所以讀書學問本欲開

心明目利於行耳

比日學在知行二者能知而不能行與不學同然欲行之必先知之今有人焉心無所知目無所見而欲足之能行無是也故必讀書學問開心明目而後可利於行爾

正誤

開心以所知知言明目以所見言推極知識也利者行無不得之謂

未知養親者欲其觀古人之

先意承顏怡聲下氣不憚劬勞以致甘腴

惕然慙懼起而行之也

聲而低下其氣所謂養志也不憚已之疲勞以營奉甘軟飲食所謂養口體也此皆古人

人子養親先意而承順顏色怡

聲而低下其氣所謂養志也不憚已之疲勞以營奉甘軟飲食所謂養口體也此皆古人



之所行者今因讀書學問而知之故

**增註** 先

必惕然愧懼與起而必欲行之也

**增註** 意

道迎父母之善意也惕然慙懼意 **未知事君者欲其觀古人**

**之守職無侵見危授命不忘誠諫以利社稷**

**惻然肖念思欲效之也** 為臣事君恪盡職分而不侵越臨危捐生

而不苟存盡誠進言以安國家此皆古人所行者今因讀書學問而知之故必惻然肖念

而欲效其行也 **增註** 守職無侵有官守者恪其職也

其行也 **增註** 有言責者盡其忠也見危授命知有君而不知有身也不忘誠諫以利社稷

稷知有國而不知有家也惻然感念之意 **素**

**驕奢者欲其觀古人之恭儉節用卑以自牧**

**禮為教本敬者身基矧然肖失斂容抑志**

**也** 牧守也矧然失守之貌恭儉而節用謙卑以自處以禮為制心之本以敬為修己之

基此皆古人之所行者今因讀書學問而知之故必矧然若有所失而收斂容貌以去其

驕矜抑下其志 **增註** 素平自也驕矜奢縱役以去其奢侈也於氣者也自牧自處也

禮以律人敬以立己矧然自失貌 **素鄙恪** 各收斂其容抑下其志則不驕奢矣

**者欲其觀古人之貴義輕財少私寡慾忌盈**

**惡** 為故 **滿則窮** 卹 **價赧** 及極 **然悔恥積而**

**能散也** 鄙恪鄙陋恪審也 卹卹振瞻也 窮匱 貧乏也 赧者愧而面赤也 貴義而輕



財利少私而寡嗜慾惡盈滿而恐致禍贍貧

乏而濟其急此皆古大所行者今因讀書學

思而知之故必羞愧悔耻增註鄙陋恪畜役

散其所積而去其鄙格也增註於利者也慾

言欲也盈則溢故可忌滿則覆故增註素暴悍

可惡積財而能散施則不鄙格矣增註者欲其觀古人之小心黜也齒弊舌存含

垢藏疾尊賢容衆茶增註然沮增註喪增註若不

勝增註衣也增註暴悍猛勇急驟也茶疲也沮遏也

齒弊舌存喻強死而弱生也含垢謂謙抑自卑

之所行者今因讀書學問而知之故必恭然

沮喪其暴悍之氣而退怯若不勝衣者也增註

**註** 猛暴強悍剛惡也黜已自退抑也含垢猶

喪貌謂自沮喪增註素怯增註懦增註者欲其觀古

人之達生委命強毅正直立言必信求福不

回勃然奮厲不可恐懼也增註怯懦畏弱也人命

生委命謂通達其理而一聽之於命也強強

矯毅堅毅也正謂不偏直謂不屈立言必信

謂守死而無所移易也求福不回謂脩德以

俟而不為回邪以要之也此皆古人之所行

教今因讀書學問而知之故必勃然奮發

振厲以去其怯懦之習而無所恐懼也增註

**註** 怯腴懦弱柔惡也達生委命達生死之常

理而委之於命也求福不回不為回邪之



行以求福也勃然奮厲貌謂歷茲以往百行

奮發振厲以去其快懦也去聲泰去甚學之所知

皆然縱不能溥去下同施無不達世人讀書但能言之不能行之武

人俗吏所共嗤答底良由是耳前之所陳

凡百行事既因讀書學問得知古人所為若

是則當因其所知做以行雖或不能純上

亦須去其泰甚以漸而復於中正則凡學之

所不知者何有一之不可達於行焉然世之學

者雖日讀書不過口言而身莫之能行

故武夫俗吏共相嗤笑而詆毀之也增註

茲指上文六者而言皆然謂皆如此取法古

人也人能勇於力行雖或未至盡善而氣習

之褊駁泰甚者亦必克而去之矣蓋學之所

知者能於行之自無不達也達即周子所謂

行之利也又有讀數十卷書使自高大凌忽長

者輕慢同列人疾之如讐敵惡去聲之如鴟答

梟鴟如此以學求益今反自損不如無學也

熊氏曰此言借讀書為名而發已傲人者夫不能使人親愛而使人疾惡是學本求益今反自損也

○伊川先生曰大學孔氏之遺書

而初學入德之門也於今可見古人為學次

第者獨賴此篇之存而其他則未有如論孟



者故學者必由是而學焉則庶乎其不差矣

熊氏曰大學乃三代學校教人之法孔子嘗言之以語後世而曾氏之傳獨得其宗朱子教人讀四書先大學次論語次孟子次中庸學者由是而學則得其正路以入於道而不差矣朱子曰先讀大學去讀他經方見得此是格物致知事此是誠意正心事此是脩身事此是齊家治國平天下事也

**增註**

德之為言得也行道而有得於心也門比大學之書蓋入德必由乎大學譬之入室必由乎門也為學次第謂格物致知誠意正心脩身齊家治國平天下有先後之序也是指大學而言

○凡看語孟且須

熟讀玩味將聖人之言語切已不可只作一

場話說看得此二書切已終身儘多也

**增註**

體之於身心而見于行也朱子曰論語一書無所不包而其示人者莫非操存涵養之要七篇之指無所不究而其示人者類多體驗擴充之端須熟讀玩味以身體之方是切實也輔氏曰讀書者能將聖人言語切已則不在費工夫而終身行之有餘矣

**增註**

孔孟之言皆實理也熟讀其辭玩味其理而著之於已則終身用之不能盡矣

論語者但將弟子問處便作已問將聖人答

處便作今日耳聞自然有得若能於論孟中

深求玩味將來涵養成甚生氣質

**增註** 朱子曰孔門問答會



子聞得之言顏子未必與聞顏子聞得之語  
子貢未必與聞今都聚在論語後世學者豈  
不大幸也輔氏曰若能將弟子問處作自己  
問聖人答處作自己所聞則不徒誦其言必將  
求其意不徒求其意必將見於行其進於聖  
賢也不難矣熊氏曰涵養既成必能變化舊  
習而生一種好氣質  
**增註** 讀書當體認歸也  
也○已上皆語錄  
氏日將來涵養成謂後來涵養成就也新安  
陳氏日甚生氣質謂愚者明柔者強生出好  
氣質

也 ○ **橫渠先生曰中庸文字輩直須句句**

**理會過使其言互相發明** 此言真讀書之要  
法不但可施於中庸也熊氏曰一句有一句  
之義其初須是逐句理會然一書前後之言

皆互相發又必參互  
考之方見大指也  
**增註** 理會謂深玩  
味之交互也 ○

**六經須循環理會儘無窮待自家長聲得一**

**格則又見得別** 語錄六經易書詩周禮禮記  
始始而復周也儘無窮者謂義理無窮盡也  
格猶階級也循環理會無窮無盡溫故知新  
知識日增自然進得一格而所見比舊不同  
矣李氏曰橫渠此言非身親經歷之不能語  
之如

**增註** 此理會亦謂深求玩味也長一格  
是耶 謂學有進也學進則所見益高矣

○ **呂舍人曰大抵後生爲學先須理會所以**

**爲學者何事一行一住一語一默須要盡合**



道理

童蒙訓學之為言效也後生為學豈有他哉在乎效先覺之所為以明性之本

善而復其初也然學實兼知行二者故學問思辨既有以致其知則凡日用行住語默之間皆須盡合道理而無違悖也

**增註**

此理會猶言識得也蓋學所以為道如下文行

止語默須要盡合道理及求古聖賢用心竭力從之是也非為作文章取官祿計也後生為學先須識得此意然後志定而德業可成默不言也

學業則須是嚴

立課程不可一日放慢

進學修業或習讀經史或講明義理須嚴

立課程愛惜分陰不得放過每日須讀一般

經書一般子書不須多只要令平聲精熟須

靜室危坐讀取二三百遍字字句句須要分

明又每日須連前三五授通讀五七十遍須

令成誦不可一字放過也兼熟讀不在貪多

危坐謂正衣冠不偏不倚危然而坐也每授讀一二三百遍字字句句分曉成誦然後又連前授通讀精熟庶幾貫徹不忘昔人云讀書之法心到眼到口到又日讀書千遍理義自

現也史書每日須讀取一卷或半卷以上聲始

見功史書浩翰非多看不能得見事之本末蓋經以載道史以記事事易見而道難

也精須是從人授讀疑難處便質問求古聖



賢用心竭力從之

聖經淵奧子史浩博須從師授業有疑難得以真正

而不差欲求聖賢之道當竭盡心力從之方能有所得也

**增註**

經書聖人之書子書

賢人之書史書紀事之書危坐猶正坐也質正也經書子書必讀之精熟反覆玩味然後文義可通史書必讀一卷半卷以上然後事之本末可見皆必從師友授而讀之有疑難則取正審問乃不差也如是以求古聖賢所以用心而盡力從之道將為我有矣

指引者師之功也行有不至從容規戒

者朋友之任也決意而往則須用已力難仰

去他人矣仰恃也指導及引則在於師切磋聲勸勉則在於友若夫勇往猛進自

強不息則在自已而難倚恃師友矣

**增註**

仰資也高彦先云脩學須是出於本心不

待父母先生督責造次不忘寢食在念然後可成功○呂氏童蒙訓曰

今日記一事明白記一事久則自然貫穿

今日辨一理明白辨一理久則自然浹洽

講學必當博記然須日日記之無有止息則所記自然貫穿矣又須明辨所記之是非無有懈怠則所得於心者自然浹洽矣貫穿如繩穿錢自一至千而不失也浹洽如水浸物自外而入至透也

此致知之事也

**增註**

久謂日日如此無間斷也貫穿通透也理

即事中之理辨謂辨其是非今日行一難事明

非來洽則心與理相涵矣



日行一難事久則自然堅固渙然冰釋怡然

理順久自得之非偶然也辨之既明以放于行日日行之不以

為難則所行自然堅固矣於是所知者高明所行者誠篤渙然有如春冰之融釋怡然樂

乎天理之順真積自得非偶然之所致也**增註**堅固則身與事相安矣釋消也

前輩嘗說後生才性過人者不足畏惟讀書

尋思推究者為可畏耳又云讀書只怕尋思

蓋義理精深惟尋思用意為可以得之魯

莽母黨切厭煩者決無有成之理童蒙訓魯莽

謂熊氏曰人有才貴平有學非學無以充其才

有學貴平有思非思無以充其學故後生可畏者非以其才之難既能學而又能思者

為難也夫義理散在簡冊之中聖賢之言不可以粗看不可以淺窺若鹵莽厭煩則何曲知聖賢用心而窮其義理乎**增註**鹵莽

不用心也顏氏家訓曰借人典籍皆須愛護先

有缺壞就為去聲補治此亦士大夫百行去聲之

一也借入器物皆須保愛况書籍乎或先損壞即為備補完好實士君子之一行也

**增註**百行大而忠君孝親小而行也而手容恭足容重皆是濟陽江祿讀書

未竟雖有急速必待卷束整齊然後得起



故無損敗人不厭其求假焉

濟陽縣名在今濟南府讀書雖

遇急事必整束而起此亦可見其處事敬謹宜乎人不厭其求借也

**增註**

祿字彥遐

竟終也或有狼籍几案分散部秩多為童幼

婢妾所黥汚風雨蟲鼠所毀傷實為累去聲德

吾每讀聖人書未嘗不肅敬對之其故紙有

五經詞義及聖賢姓名不敢他用也

狼籍釋文云狼

籍草而罔去則穢亂故物之散亂為狼籍也部秩書冊卷帙也汚毀經書實累大德故顏

氏書為世戒且云舊紙有經書之文聖賢之姓名皆不敢別用所以廣敬也

**明**

道先生曰君子教人有序先傳以小者近者

而後教以大者遠者非是先傳以近小而後

不教以遠大也遺書子游譏子夏之門人於

矣於道之本原則無子夏聞而非之曰君子之道孰先傳焉孰後倦焉蓋君子教人先後

有序不容躐等在小學之時但當教以洒掃應對進退之小節若其進之大學則當及乎

脩也治人**增註**小者近者謂洒掃應對之節

之大方矣○明道先生曰道之不明異端害之也昔之

害近而易異知今之害深而難辯昔之惑人



也乘其迷暗今之入人也因其高明行狀道

之道異端則非聖人之道而別為一端如揚

墨老佛是也葉氏曰昔之害楊墨是也今之

害老佛是也淺近故迷暗者為所惑深遠故

高明者反陷其中也朱子曰揚墨只是硬恁

地要做為我兼愛做得來也淺不能惑人老

便是揚氏佛氏有精微動人處從他說愈深

愈害人然他劈初頭便錯了如天命之謂性

他都把做空虛說了吾儒見得都是實愚按

揚墨之言先儒論其淺近况經孟子闢之也

廓如也程子之時公卿大夫士多為佛氏之

言所陷溺故程子謂學者當如禹聲之

美色以遠之即孟子闢楊墨之意也自謂之

窮神知化而不足以開物成務言為無不周

遍實則外於倫理窮深極微而不可以入堯

舜之道天下之學非淺陋固滯則必入於此

此皆辨佛氏似是而非也開物成務如三皇

五帝始造書契以代結繩教民稼穡佃漁制

衣裳宮室舟車之類倫理即君臣父子夫婦

長幼朋友人倫之常理也葉氏曰自謂通達

玄妙實則不可有為於天下自謂性周法界

實則外乎人倫物理堯舜之道大中至正窮

深極微是求過之而無實也淺陋固滯如刑

各功利記誦詞章之類韓子曰民之初生固

若鳥獸夷狄然有聖人者立然後知官居而

粒食親親而尊尊生者養死者藏是故道莫

大乎仁義教莫正乎禮樂刑政施之於天下

萬物得其宜措之於其躬體安而氣平堯以



是傳之舜舜以是傳之禹禹以是傳之湯湯以是傳之文武文武以是傳之周公孔子書之於冊中國之人世守之浮屠者果孰為而孰傳之耶今其法曰必棄而君臣去而父子禁而相生相養之道以求其所謂清淨寂滅者嗚呼其亦幸而出於三代之後不見黜於禹湯文武周公孔子也其亦不幸而不出於三代之前不見正於禹湯文武周公孔子也歐陽子曰易大傳云庖犧之王也能通神明之德以類萬物之情作結繩而為網罟以佃以漁蓋言其始教民取物資生為萬世之利此所以為聖人也浮屠氏乃謂殺物者有罪而放生者得福苟如其言則庖犧氏遂為人間之聖人地下之罪人也

**正誤**

張

日氣有陰陽推行有漸日化合一不測日神陳氏作日開物者聖人窮陰陽之神知陰陽

之化以明萬物之理屬知成務者聖人即神化之理以成所當為之事屬行佛氏本不知程子特借以言

**增註**

言為夏氏曰所言所為也佛氏空寂之教自謂

通神明之德知變化之道語大包法界語小入微塵或陳說道德指陳心性皆朱子所謂彌近理而大亂真者也開物謂人所未知者開發之成務謂人之欲為者成全之倫理謂父子君臣夫婦長幼朋友之倫有親義別序信之理也堯舜之道即倫理也道不明故天下之學不入於淺陋固自道之不明也邪誕滯必入於佛氏之空寂

妖妄之說競起塗生民之耳目溺天下於

汗濁雖高才明智膠於見聞醉生夢死不



# 自覺也

熊氏曰聖人既遠入戰國則為楊墨

入漢魏則為佛老塗塞生民耳目如

陷泥塗汚穢之中不得由於康莊之路雖自

謂高才明智膠泥則聞如醉如夢至死而不

悟也增註楊墨老佛皆邪誕妖妄之說也塗猶

也塞也溺猶陷也膠泥也覺悟也言其

迷的之深如醉如夢

自生至死而不悟也

# 門之蔽塞

蘇則切

闢之而後可以入道

秦草盛貌蕪荒

也闢開也言學者欲由聖道入聖

# 右廣敬身

凡三十六章○李氏曰首十

威儀之則次二章廣衣食之制後十

三章廣讀書為學與異端之辨也八終

