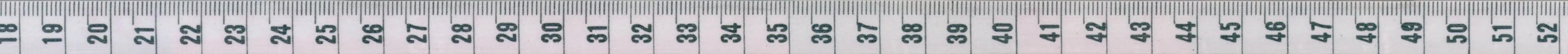
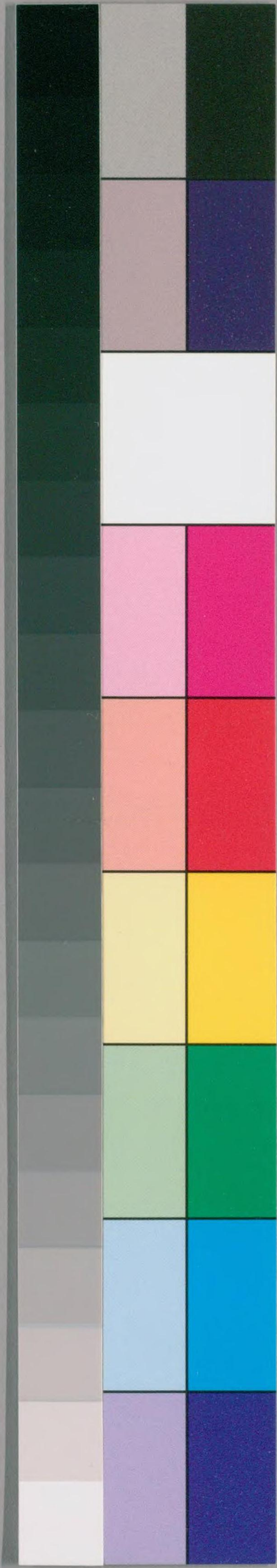


特1
2430

徳本翁十九方
全



国立国会図書館 タイトル『徳本翁十九方』 請求記号 特1-2430

ガラス使用

白井氏藏

不周館

德本翁十九方序

雖古之神方秘訣或遭其人弘傳於
 世焉故長桑之禁方遇越人而授焉
 龍宮之神訣待思邈而傳焉而後起
 親之効鑿龍之術可謂得期也嘗聞
 淡海稻葉文禮於富岳之下承鑿方
 十九名於異僧即國手德本遺傳也

全

不周館

白井氏藏



特 1
2430

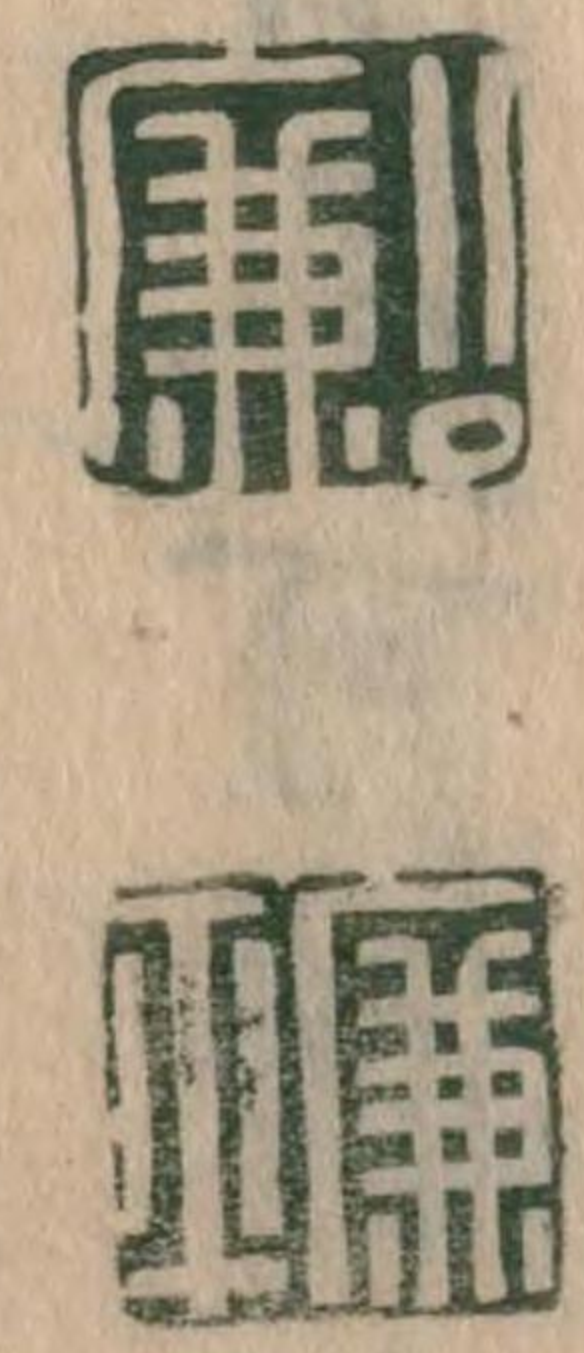
文禮得之心竊寶之遂授和久田叔
 虎叔席大喜之重發明其意撰而珍
 藏之而後二子之技益神殆有庶乎
 越人思邈者於是二子不獨祕此書
 於家而徧行于世今茲賴應書肆之
 促輒付黎東云異僧之傳二子之承
 可謂忠乎徳本也而徳本不得異僧

不能傳其方異僧不得二子不能徧
 行之世二子亦不得此方不能神其
 技嗚乎十九方之傳可謂得其人耳
 矣鑄成需序余固不知鑿其復奚
 言然素與二子相知義有不可辭者
 因為序數語云 昔

享和甲子季春王正月穀旦

栗國荒井公廉題於浪華

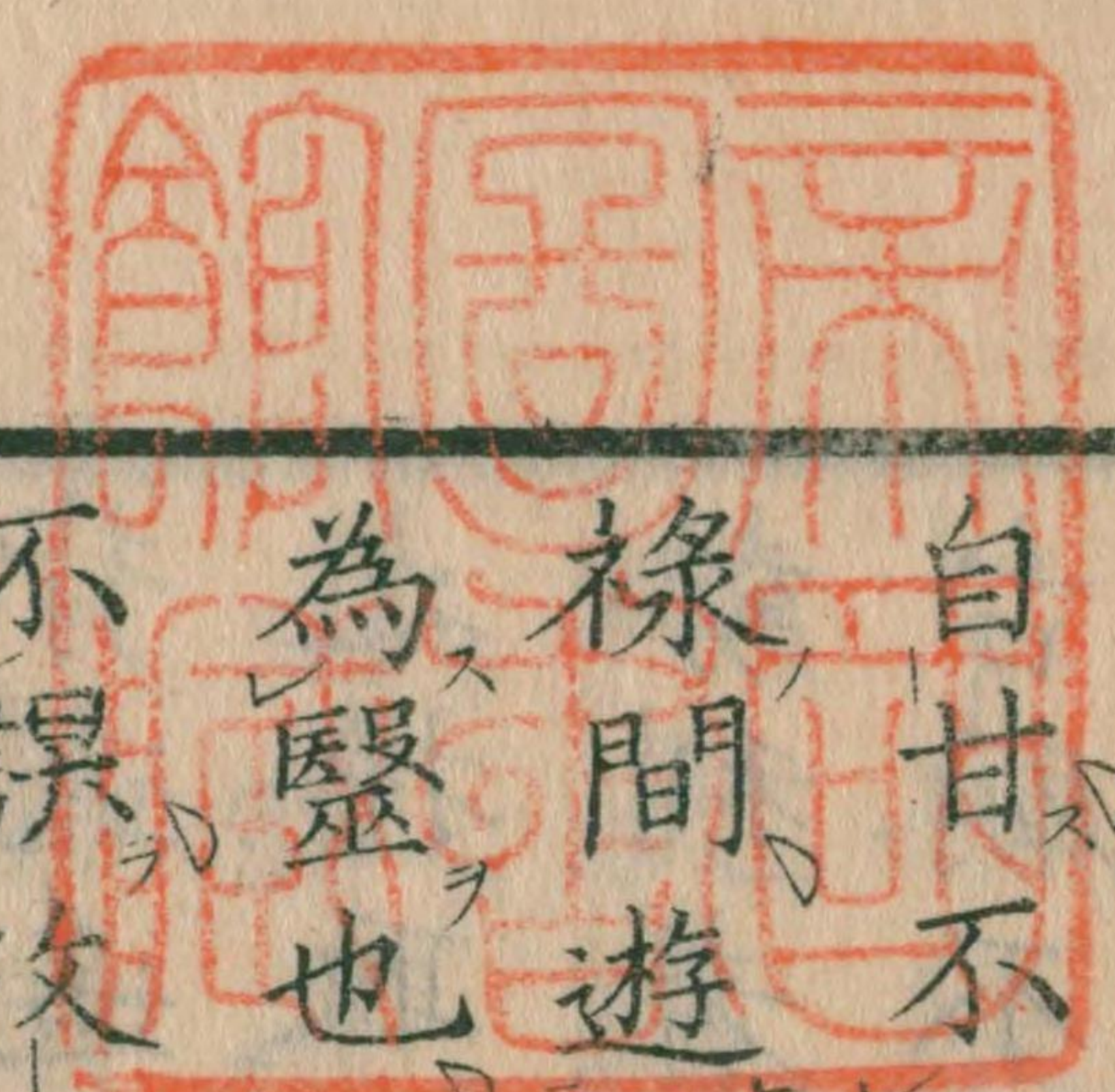
蠖屈書軒



Faint bleed-through text from the reverse side of the page, including characters like '余' and '固'.

徳本翁傳

徳本翁長田氏號知足齋徳本蓋其諱也三河州大濱村人其先不詳所出翁為人恬澹寒窶自甘不欽慕勢利周遊四方去就任意大永享祿間遊乎甲斐州以鑿為客于武田信虎翁之為鑿也超逸李朱而並驅秦張峻劑毒藥機宜不誤攻擊瞑眩不避世誼是以富貴膏粱之家徃往多忌懼者而却見允於山野樸質之民故居處不厭僻陋天文年中太之信濃州諏訪郡



東堀村居焉。天正之亂，武田氏亡。後再還。甲斐州自構，艸廬號曰茅菴。出則頭掛藥囊，斜踞牛背。逍遙自適。馮陵富貴，憫恤貧賤。雖偶應權豪之招，取藥價不過十八錢。蓋欲矯世鑿之務，赴勢利者也。寬永初。

台廟不豫，百方無驗。官鑿今大路氏，勸翁之診治。因命召翁。翁時年百十有餘，乃掛囊踞牛躍蹠。而到于東都。一診便欲上峻劑。衆鑿不肯。翁因詳辨其可否。

台廟信而服之。數日奏效。賞賜尤厚。翁固辭不受。臨歸，乞藥價數十錢於政府。於是翁邑名聞達四方。遐陬無幾，復徙信濃州。故居自養。寬永七年庚午春二月十四日卒。年百十有八。有男稱長田孫兵衛嗣。世門人數十人受其禁方書者。僅二人。馬場德寬。今井德山。其人云。

樂只齋曰：德本翁不詳其所出。或曰：美濃人。或曰：甲斐人。予得其事實於信濃州湖岸鑿。武田子胖。子胖之所傳。出自馬場氏翁之故。

居及手澤之器今存在于東堀村云蓋翁當
逐鹿之時厭弃世紛隱逸自樂周遊諸州不
留滯一處而中間居甲斐之日多故世傳稱
甲斐德本耳其所著有梅花無盡藏十九方
書神機疾病療採藥奇方等而神機疾病療
採藥奇方之二書余僅得其方一二而未見
其全文可謂憾矣其無盡藏者余又得之於
甲斐府青沼氏青沼氏亦十世之鑿其書蓋
翁之手澤矣然按之於稻葉翁所得十九方

之書則其論雖間有同者至其藥方及施治
之機活全異則茲二書之辨將何所取正乎
夫鑿者載籍極博猶考信於張仲景則予以
其汲得仲景之旨者為正乎無盡藏之所論
雖頗非無所見也然其方論駁雜玉石俱收
不如十九方之說之深得仲景之旨之正且
純也蓋古人亦既有定說未定說則予何疑
此而信彼乎蓋十九方翁晚年所熟之精技妙
劑省繁就約寓微意於短篇而俟知遇於千



之刻意於古者文禮江州菩提寺村人本姓河野
一徹齋君五世之孫也嘗有憾憊于我列侯之裔
而不免為鄉人焉因隱於鑿遊歷二十餘年踪跡
半乎天下壬子夏倡古鑿方於甲州滯遊其鶴縣
桂林寺提其徒二三子賽富嶽凡陟嶽之勢陟至
難而降至易嶽無石骨無植毛直聳而沙皮陟丈
而進僅尺步尺則降已丈文禮帶酒降最爽快矣
逸走數里左右顧省既失同携并不見人物無涯
之山膝孤立子呼皆無影響頃而見一樵翁遠走

者因就問之翁愀然回視曰此與降路相距十數
里且日將暮旅人之迷于此不肥豺狼之腹者幾
希矣乃偕降其村翁因宿文禮於野寺寺僧舊好
鑿事頗有所解焉大服于文禮談因出小冊子示
云是本州德本翁十九方者也貧道嘗試此方悉
驗焉得之本村農夫梁上所與栖者為黃金曹飾
為機山將軍所手寫兵書凡三種蓋將軍所常齋
于陣中之方書矣文禮得之後技益神而論益確
乃匙之所響都府島洲莫不率服焉今其弟子在

諸州則非待余言而後知有湖南先生也余則喜
 叔虎之克受于文禮文禮之克受于徳本翁徳本
 翁之克受于古之鑿也古鑿則普授于後世也徳
 本翁則徧授于天下也於是乎記
 寛政乙卯春

東都處士青陵海保臯鶴萬和撰

徳本翁十九方

目次

表證	一丁	裡證	二丁
痰證	三丁	心痛	三丁
食毒	四丁	嘔吐	四丁
噦噎	五丁	痢病	五丁
痔疾	五丁	淋病	六丁
瘧病	六丁	霍乱	六丁
虚煩	七丁	上衝	七丁

苦病

七丁

腫満

八丁

中風

九丁

小兒科

十丁

瘡毒家

十丁

疱瘡

十一丁

疝氣病

八丁

積聚

八丁

血證家

九丁

癲癩

十丁

癡狂

十一丁

徳本翁十九方

三河長田徳本翁著

近江 稲葉克文禮

遠江 和久田寅叔扁

同校

人身一モ常ヲ失フコトアラバ。必藥ヲ服スベシ。古昔イニレエニ曰。上土ハ未病ヲ治スト。生ヲ全シテ。天年ニ終ルノ道ナリ。人偶病アリ。強壯ナラザル者ヲ。天質ノ虚証トス。或ハ病固伏シテ未発セザルモノヲ。病ナシトシテ。其病アルヲ知ラザルナリ。脾胃ノ調治ヲイフモノハ。古今皆非ナリ。人ノ身ハ上下テ接

通シナリ。上焦ヨリ飲食ヲイレ。中焦ニテ尅化シコシラヘテ
下焦ニテ水汁ハ小便ニ送り下シ。糟粕ヲ大便ニ送り下シ。
水穀ノ毒ヲ貯ヘザレバ人皆無病ナリ。若少モ滞ルトコロア
レバ病トナル。其病ノアル所ニ從ヒソレノノ藥ヲ服スベシ。

表證

發熱惡風 上衝自汗 項強頭痛 寒熱往來
喘急無汗 惡寒身疼 咳嗽咽痛 乾嘔拘急
勘辨スルニ脉浮ハ表証ナリ。皆風寒ヨリ起ル。汗ヲ發スベ
シ。病人發熱上衝頭痛汗出ル者。或ハ胸ヨリ上汗ハ

ガ如キモノ。若腹強痛ハモノ。或ハ下利スルモノ。或ハ瘧ノ如
ニシテ發熱嘔スル者。發陳湯ノ證ヲ考ベシ。若咽腫痛咳
スル者。青龍散ヲ兼用スベキナリ。○或ハ寒熱往來振々
汗ナク頭痛項背強急者。或ハ息迫リ身體骨節疼痛
者。或ハ咽鳴咳者。皆柴陽湯ノ證ヲ考ベキナリ。○或ハ惡
寒身體骨節痛煩スルモノ。救疝柴陽合方ヲ考ベキナ
リ。若口舌乾者。容平丸ヲ兼用スベシ。凡皆大便硬煩者。
解毒丸ヲ兼用スベキナリ。

裡證

秘閉潮熱 黒胎譫語 發熱無寒 胸腹滿痛

下約臭穢 大渴煩躁 自汗惡熱

勘辨スルニ脉沈數者必裡証ナリ。若身寒冷シテ衣ヲ除
ントスルハ熱骨髓ニ入モノナリ。

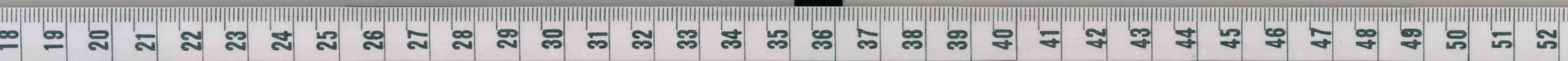
病裡ニアルモノハ寒ナク時々熱スルナリ。或ハ腹滿按之痛
モノ大便秘結者。或ハ下利臭穢者。或ハ面色如醉言語乱
甚キモノハ狂ヲ発シ。或ハ舌色黄黒者。順氣解毒合方ヲ
用ベキナリ。後熱ヲ除クニ浮心圓ヲ以テスベシ。漸々稍々下
シテ快愈ス。○或ハ熱胸腹内ニ在テ舌乾キ水ヲ飲テ

好モノニハ容平丸解毒丸并用。○又半表半裡必寒熱
往來ス。發陳湯順氣丸互ニ用。○總テ裡證汗多キハ容
平丸順氣丸。

痰證

喘鳴咳嗽 懸飲掣痛 頭眩咳逆

大熱惡寒痰咳者。柴陽湯可ナリ。○無汗熱シ痰咳。或
ハ胸躍リ目眩。青龍散可ナリ。○或ハ面浮腫如蒸痰氣
劇モノ皆直行丸兼之。○或ハ咽鋸引ノ音ノ如ク咳胸背
ヨリ小腹ニ引痛。或ハ手足引痛。皆直行丸可ナリ。○或ハ



咳逆食ヲ吐シ。或ハ咽痛テ。痛甚。痰血ヲ吐スルモノ。皆青龍散可ナリ。○喘息胸迫リ。或ハ咳滿。久々不愈モノ。榮陽湯本藥。直行丸兼用。永服シテ根ヲ断テ拔ク。

心痛 胸痺 結胸 腹痛

心腹痛。舌乾テ水ヲ飲ント欲スルモノ。是熱痛ナリ。容平丸ヲ用ベシ。○胸硬張出痛。手モ近ヅク可ラザルモノ。是結胸也。直行丸可ナリ。○胸中寒。痰結宿飲アリテ痛モノ。是胸痺ナリ。理中散ヲ用テ可ナリ。○腹鳴寒痛テ。手足冷モノ。是伏寒ナリ。救急飲ヲ用テ可ナリ。○腹拘攣痛者。是

貯食 恐飲 食誤

外邪ナリ。發陳湯芍藥散合煎ヲ服スベシ。○熱腹内ニアリテ痛モノ。瀉心圓可ナリ。○唯腹拘攣滿痛ハ芍藥散ノ証ナリ。甘ヲ好ムモノハ。甘艸膠飴ノ煎湯ヲ以テ用ヒテ妙ナリ。○總テ心腹痛不愈者。直行丸ヲ兼用スベシ。○心痛背ニ徹シ。忽冷汗出。脉結アラハスモノ。息絶ント欲ス。ニ甘草湯ノ煎汁ヲ以テ。理中散ヲ送下シテ妙ナリ。

食毒 宿食 吞酸 酒毒

貯食停滯シテ。噯氣臭モノハ。理中散可ナリ。○大便硬モノハ。鮮毒丸ニ用ヒ。○酒毒。鮮毒丸奇妙。○魚毒。菌

毒。胸下ニ停滞スルモノ。泻心圓ヲ以テ下スベシ。○諸食毒。胸腹ニ在テ痛ニ強ク。身体動揺シテ。卒死セント欲スルモノ。玉丹ヲ用ベシ。吐泻ヲ以テ度トス。

嘔吐 反胃

諸病嘔吐ノ証。或ハ胸痞硬。或ハ小便不利シテ吐逆者。理中散ヲ用ベシ。嘔吐不止ハ生姜汁ヲ以テ服スベシ。○發熱シテ嘔吐スルモノ。發陳湯方内ニ於テ。生姜一匙ヲ加テ可ナリ。○飲食心下ニ宿滞シ。或ハ痛ニ朝食シテ夕ニ吐者。泻心圓ヲ以テ泻下シテ。後理中散ニテ中焦ヲ和調スベシ。○總テ

嘔吐ノ証。胸煩胸痞。大便硬者。鮮毒理中並用テ宜シ。実スルモノハ玉丹ヲ用ベシ。

噦噎

噦者。鮮毒丸ヲ服スベシ。○腹中寒テ噦者。理中散ヲ熱湯ニ和シ用ヒ。何レモ清濟子ヲ糊ニオシ和シテ。足ノ裡ニ張テヨシ。臍ノ中ニ灸スルモヨシ。○飲食咽ヲ下ラサルニ生姜汁ニテ鮮毒丸ヲ送り下スベシ。

痢病 泄瀉

熱利。腹痛便シ。赤白惡濁ヲ下スモノ。順氣丸泻心圓



兼用シテ漸々下利スベシ。○病輕者。解毒丸可ナリ。○
天行痢初起時。發熱頭痛。寒シテブリ下ルモノ。發陳湯
順氣丸兼用。○便澁リ腹拘急シテ。餘証ナキニハ芍薬
散順氣丸宜ナリ。○總テ痢病ハ泻心圓ヲ以テ熱毒ヲ泻
シ。腹痛シブリ止テ。禹餘糧丸ヲ以テ止ムベシ。○洩泻澹泻
ノモノ。胸痞。腹鳴モノ。理中散ヲ服スベシ。不止モノ。禹餘糧丸
ヲ兼用スベシ。○痢病下血者。禹餘糧丸奇妙ナリ。

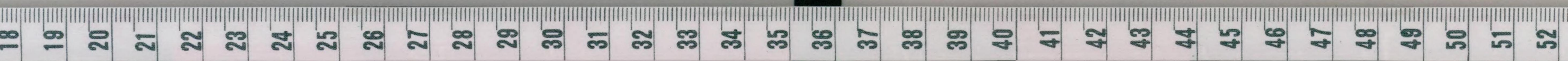
痔疾 脱肛

痔ノ病。丸濕熱瘡氣ノモノ多シ。救疝飲順氣丸並用。

シ。湿ヲ逐ヒ瘀血ヲ除クナリ。○脱肛下血者。禹餘糧丸
宜ナリ。○總テ湿瘡氣。痔疾下血。脱肛不愈モノ。三ナ
治瘡丸一劑。玉丹ヲ用テ泻下スレバ。則愈テ再ビ発セズ。

淋病

諸淋膿血通シテ痛甚。或ハ小便不利。本藥清瀉子ナリ。
○久淋瘀血。以テ小腹シブリ痛シ。小便數々。或ハ尿血者。
當歸散清瀉子並用テ宜シ。○大便閉黒者。順氣丸時
時兼用スベシ。○淋久々不愈。腰痛寒振者。救疝飲清
瀉子兼用。不瘥モノ。瘡氣アリトス。時々玉丹ヲ以テ下ス



○腰足冷。小便數々。寐テ小便通ヲ不知モノ。理中散ニ
宜シ。小便通後痛モノ。清濟子兼用テ服ス。

瘧病

五瘧其邪ヲ發スベシ。發陳湯ヲ用ベシ。○大渴者。容平丸
兼用スベシ。○大熱甚。謔語者。泻心圓ヲ兼用スベシ。○
咳シテ或ハ胸中引痛モノ。直行丸ヲ兼用スベシ。○總テ
瘧病愈ザルモノ。疝蟲丸ヲ用ベシ。多クハ虫ヲ下利シテ可

瘧

霍亂

吐瀉消渴 小便不利 厥逆

霍亂病。發熱惡寒。吐逆瀉。咽乾。或ハ好テ飲水吐シ。手足
冷。小便不通。或ハ發熱。手足痿。腹痛。此証理中散發陳湯
並用ベシ。○吐下止テ。後心煩者。鮮毒丸容平丸兼用。○
水多。飲テ小便少モノ。是消渴ナリ。理中散容平丸並用。

虚煩 煩躁

熱氣内ニヨモリ。胸躍テ眠ガタク。或ハ胸痛。舌上黄黑色。息
迫リ。肩ヲ動スモノ。解毒丸容平丸並用テ宜シ。○熱実而
苦惱煩躁。隣ヲ動スモノ。泻心圓ヲ以テ下スベシ。

上衝 眩暈 眼耳口舌

眩暈者。理中散。或ハ癸陳湯。○眼耳口舌病。皆上衝也。
癸陳湯解毒丸並用。

黃病 五疸

黃疸病。汗衣ヲ染ルガ如キモノ。癸陳湯及磁石丸兼服シテ
可ナリ。心煩者。解毒丸ヲ兼用スベシ。○身黃黑。腹脹。大便
黑。時々下利者。磁石丸順氣丸兼服シテ可ナリ。不治モノハ
清濟子ヲ用ベシ。○腹滿胸躍。大便硬モノ。解毒丸泻心
圓兼服シテ可ナリ。○水ヲ飲ント欲シ。小便不利者。容平

丸解毒丸兼服。○總テ黃病其証ヲ不別。如何ニスルヲナ
キモノ。磁石丸解毒丸合方ヲ用テ可ナリ。汗出者。泻心
圓ヲ以テ漸々稍々下シテ可ナリ。

疝氣病

惡寒厥冷 腹痛腰痛 陰囊縮 便閉澹瀉

寒疝ノ証。惡寒振々シテ。腰痛。便閉。或ハ泻下。或ハ腹滿痛。
按之不痛ハ。救疝飲ヲ服スベシ。○或ハ上衝頭痛。惡寒。身
体骨節痛ハ。癸陳湯救疝飲合煎ヲ與ベキナリ。或ハ日ヲ
経テ發熱甚ク。舌上黃黑。疝痛劇ク。按之痛モノハ。泻心圓ヲ

用ユベシ。

腫満 水腫 鼓脹

鼓脹ハ。身体瘦。腹満甚シ。常ニ磁石丸ヲ用。時々泻心圓玉丹ニテ下スベシ。○水腫ハ汗ヲ発シ。小便ヲ利スベシ。柴陽湯清瀉子並用テ可ナリ。咽乾者。容平丸ヲ兼用スベキナリ。○總テ水腫病。咳者。浮スルニ直行丸ヲ以テスベシ。○黄腫者。治スルニ磁石丸ヲ以テスベシ。

積聚

五積六聚

積ハ積也。水穀之毒。皆積聚ル也。心下痞痛。或ハ小便不利。食臭ク味変シ。涎沫出者。理中散ヲ用ベシ。○胸腹強痛ハ芍薬散可ナリ。○胸煩心下痞。或ハ暖氣者。解毒丸可ナリ。○積塊アリテ。或ハ血積。大便色赤黒者。順氣丸ヲ服スベシ。○疝積ト號シテ。心氣不定者。其形驚風ノ如キ。ミナ疝虫丸可ナリ。若卒倒者。玉丹ヲ用ベシ。○或ハ身浮腫。色青黄。其病変シテ。夕々瘡ガルモノ。磁石丸ヲ用テ治スベシ。皆大便硬煩者。解毒丸泻心圓ヲ用テ治スベシ。

中風 風痺 風濕 痛風

半身不遂。或ハ眼ヲカミ引ツルモノ。発陳湯救疝飲合煎ヲ服ス。大便遠キモノ。解毒丸ヲ兼服ス。風痺モ亦同キナリ。○風濕病。身骨悉ク痛者。宋陽湯救疝飲合煎ヲ服ス。咽渴^{カク}モノ。容平丸兼用。大便硬者。解毒丸兼用。痰飲咳嗽^スモノ。直行丸ヲ用。痛風モ亦同シ。

血證家

産前後

経閉血塊

半産漏下

衄血吐血

男女諸血

産前常ニ當歸散ヲ服スベシ。或ハ産前大便硬者。産安丸ヲ

ズ。解毒丸ヲ兼用スベシ。○産後血暈。又後産不下モノ。當歸散ト順氣丸ト兼用スベシ。○月水不順。或ハ血塊。或ハ白物下利者。當歸散順氣丸ヲ兼用スベシ。○半産若漏下不止ノ証。温酒ヲ以テ。當歸散ヲ服スベシ。○又男女諸血ヲ患ルモノ。當歸散解毒丸ヲ兼用スベシ。

小兒科

五疳 驚風

小兒病分別シ難シ。凡疳証居多常ニ疳臈丸ヲ用テ百病ヲ治スルノ過半ナリ。○又驚風発熱。手足動揺肉

潤筋惕者。凡發陳湯ノ証多シ。疳虫丸ヲ兼用シテ可
ナリ。若ハ角方反張シ卒死セント欲スル者。玉丹ヲ用ユベシ。
○總テ小兒ハ胎毒アリ。加ルニ飲食ニ因循シテ以テ毒ヲ増
貯ルナリ。常ニ時々玉丹ヲ以テ下スベシ。

癩癩

此証世ニ難治トス。是凡水毒変病ナリ。理中散ト疳虫
丸ト並服シ。久シテ全ク瘥ユ。

瘡毒家

諸腫物。或ハ無名ノ惡瘡。或ハ惡腫。皆排膿散ヲ用ユベシ。

熱甚者。發陳湯ヲ用ユベシ。惡寒冷寒劇モノ。救疝飲ヲ
用テ可ナリ。皆解毒丸ヲ兼用スベシ。○瘡家。諸藥ヲ
用テ不治者。治瘡丸一劑ヲ用ヒ。玉丹ヲ以テ下スベシ。○
又惡瘡閉病結毒。總テ諸方効ナキモノ。皆治瘡丸
神妙ナリ。○或ハ瘡氣裡ニ入。骨節疼痛。或ハ寒振々
々者。救疝飲榮陽湯ヲ用ユベシ。時々瀉心圓ニテ下スベシ。

發狂

玉丹瀉心圓ヲ用ベシ。口舌乾燥スルモノ。容平丸及解
毒丸兼用テ可ナリ。○發狂甚者。甘州湯ノ煎汁ヲ



以テ容平丸ヲ用ユ。○大便色黒者。順氣丸ヲ用ベシ。

疱瘡 麻疹

初發陳湯ヲ用ベシ。瘡出ルモノ。解毒丸ヲ兼用スベシ。皆外証ニ從テ藥ヲ求ムベシ。毒熱甚ク救ヒガタキ者。浮心圓可ナリ。若渴者。容平丸ヲ用ベシ。口舌燥モノ。順氣丸可ナリ。瘡黒陷者。鱗縷草ノ絞リ汁ヲ以テ。治瘡丸ヲ用テ可ナリ。

徳本翁十九方終

十九方對證通覽凡例

一十九方原本國字簡約之文。今譯以纂輯于各方之下。不敢加私意。然原文間有語之顛倒句之錯置者。則改正以順語脈。非敢僭也。宜與本書照讀。一原本每方。僅有藥味之衡數。而無水煎之升量。今依仲景之例。更考取本邦常用之量法。以立煎水之法。亦非敢妄用私意也。其如曰丸散服若干錢。則隨方之峻與平。以定其梗槩。以示初學。雖然。凡作劑之大小。服藥之多少。至於對之病之緩急。

徳本翁十九方

九

一



劇易而得其宜。適要在其人。已矣。

一德本翁之立十九方也。莫不本于仲景之玄旨者矣。如其取捨加減之法。及立方之意。乃所發於翁之神智。且其對病鑒證。隨證處方。明猶觀火。吾儕何議。然其辭俚。而其文簡。恐讀者之失之於易。是以略辨其方意。以示初學。豈足盡其蘊乎。學者須反覆熟味。而得其旨焉。

一凡本文用藥之例。有本劑合方。互用並用。兼用。時用。及前後之別。不可不審也。本劑者。處正之劑。而

對證

日用之者。對兼用言之。合方者。治所謂表裡合病。或陰陽交見者之法也。互用者。病有兩證者。其治之也。或先或後。更互用之。以觀其偏解之有先後之法也。假如朝用湯。夕用丸。若散者是也。並用者。其證兩見。而其方不可合者。二方並用之謂也。假如湯與丸。若丸與散。其方不可合者之類是也。乃亦治合病之法也。兼用者。或本劑之力不足者。或傍有他證者。兼於本劑而用之之謂也。時用者。攻擊峻劑。不可數用者。或間一二日。或間四五日。而



時一用之之謂也。其他有治法之前後。亦隨病之
緩急劇易。症之輕重純雜。而極之機變者。猶八卦
之變。而為六十四卦也。變之又變。要復其本而已。
又本文間有_下二方並書。而不論其別者。是涉兩證
之疑途者。欲使學者思而得之。假如曰。凡裡證自
汗多者。容平丸順氣丸。是乃仲景白虎承氣之證。
所岐而鑿之。臨病鑒証。所不可不致思而審辨也。
嗚乎翁之於此書。其旨遠矣哉。讀者勿以辭之俚
冊之小。而侮視焉。斯豈多讓仲景乎哉。實我

對證

東方之珍也。

一藥製及一二藥品之辨。載于上項者。或考之於他
書。或得之所聞。皆余之所試驗者矣。讀者須併取
焉。

和久田寅 識

徳本翁十九方



十九方對證通覽

目次

癸陳湯

二丁

救疝飲

四丁

清濟子

七丁

芍菜散

九丁

容平丸

十二丁

書龍散

十三丁

磁石丸

十四丁

榮陽湯

三丁

理中散

五丁

當飯散

八丁

解毒丸

十丁

直行丸

十二丁

順氣丸

十三丁

禹餘糧丸

十五丁

徳本翁十九方

目次

敬



疝虫丸

十六丁

玉丹

十六丁

泻心圓

十七丁

治瘡丸

十八丁

排膿散

十九丁

十九方對證通覽

遠江

和久田寅叔虎

撰

徳本翁十九方。假分病門。以論其治法。猶傷寒論分三陽三陰。以辨其脈證治法也。凡仲景之所論三陽三陰。皆取之於脈證。以命其名者矣。是以其所論亦不斷之於其因而決之於其證。故曰隨證治之。若夫翁之十九方。首但曰表證。裡證。而不曰病名。其他雖假分病門。不拘名與因而隨證治之。可謂深得仲景之旨矣。其立方

對證



也。僅三湯六散十九合十有九方而臨機應變
則千證萬病無所不可治焉。是乃約千百於十
一得要而簡。細大不洩。微意不可言。易傳曰。易
簡而天下之理得。其是之謂歟。先賢有言曰。善
鑿者執一方以治百病。不善鑿者不能以百方
治一病。若徳本翁可謂善鑿者矣。已。抑有說。近
時古鑿方之盛行。務走捷徑。爭極高遠。反失仲
景之微意。以誤治術者。亦不鮮矣。於是乎。亡命
無賴之徒。朝喪產而夕為鑿。就師肄業之不遑。

對證

直之肆買書以為糊口之資者。大率欲得國字
諺解一讀易解之書。以代講學之勞。偶讀此書
卒然以為簡約易施之術。不復審思明辨。妄意
投藥而戕賊人命。是懼故。今對方之證散在諸
門者。纂輯于各方之下。以便覽者。欲使思而得
之。逢其原焉。其加愚按者。略欲示與仲景之旨
胸合之意也。如其微意。固所不可言也。學者其
致思焉。



即仲景柴胡桂枝湯
去大棗加茯苓白朮

德本翁十九方

發陳湯

茯苓 半夏各八分 莖胡 桂枝 芍藥 生姜

黃芩各六分 朮 甘艸各四分

右九味以水二合四勺煮取一合二勺去滓再煎

取六勺頓服

表証發熱惡寒氣上衝頭痛汗出或胸已上如有

汗或腹拘痛或下利或如瘧狀發熱而嘔者○寒

熱往來者為半表半裡○發熱而嘔者加生姜一

錢○天行痢初起發熱惡寒下利洪者兼用順氣

對證

九○五癰當發其邪○霍亂發熱惡寒吐瀉腹痛

者理中散並用○病眩暈者○眼耳口舌病皆上

衝也解毒丸並用○黃疸病汗染衣者磁石丸兼

用○疝家氣上衝頭痛惡寒身體骨節痛者救疝

飲合方○半身不遂口眼歪斜者救疝飲合方○

小兒驚風發熱手足動搖肉瞤筋惕者○諸瘡腫

熱甚者○痘瘡麻疹初發○腹拘攣痛者外邪也

芍藥散並用

寅按即仲景柴胡桂枝湯方內去大棗而

德本翁十九方

三



加茯苓木者也。故主治頭痛。發熱惡風。汗出氣上衝。若眩悸。小便不利。若寒熱往來。胸脇苦滿。或嘔或腹拘痛。或下利者。又按徳本翁約仲景之方意。以此一方通用。桂枝湯。苓桂朮甘湯。小薤胡湯。三方之證。其與救疝飲合方。則桂枝附子湯之意也。與芍藥散兼用。則桂枝加芍藥湯之意也。下皆倣之。

榮陽湯

葛根 八分

芍藥

麻黃

桂枝

生姜

各六分

對證

杏仁

附子

甘草

各四分

右八味。以水二合。煮取一合。頓服。

寒熱往來。振々惡寒。無汗。頭痛。項背強急。或迫息。身體骨節疼痛。或咳而喉鳴者。○惡寒。身體骨節疼煩者。救疝飲合方。○大熱惡寒。痰咳者。○喘息。胸中迫逼。或咳滿。久々不愈者。兼用直行丸。長服。而斷根。○水腫。當發汗。利小便。發汗。榮陽湯。利小便。清濟子。○風濕病。身骨悉痛者。救疝飲合方。○瘡毒入裡。骨節疼痛。或惡寒振々者。救疝飲合方。



鬼縛 甲斐州方言
漢名未詳其形如
楊樹不甚大至夏
葉落故俗又稱夏
僧頭入菜剥皮用
其味辛熱似大戟
甘遂能逐寒疝水
氣富士山麓駿州

十輪米村及甲斐
州大村等處多有
之里人間採以治
疝氣蓋亦德本之
遺教云

時下以_三浮心圓_ヲ

寅按此方仲景葛根湯方內去大棗加杏仁附
子者也故主治項背強急發熱惡寒無汗若胸
滿喘咳身體骨節疼煩者而通用麻黃湯青龍
湯之兩證

救疝飲

茯苓 八分

朮

芍藥 各六分

鬼縛 四分

附子

二分

右五味以水一合六勺煮取六勺頓服

對證

惡寒身體骨節疼煩者柴陽湯合方○痔之為病
多因_レ濕熱瘡氣者與順氣丸並用逐濕除瘀血○
淋病久不瘥腰痛振寒者清濟子並用○寒疝証
振々惡寒腰痛便閉或下利或腹滿痛按之不痛
者救疝飲若上衝頭痛惡寒身體骨節痛者柴陳
湯合方○半身不遂口眼歪斜者柴陳湯合方○
風濕身骨悉痛者柴陳湯合方○瘡家惡寒身體
冷甚者○瘡毒入裡骨節疼痛或振々惡寒者柴
陽湯合方○腹鳴痛惡寒若手足冷者為伏寒○

德本翁十九方

五



寅按此方仲景玄武湯方內去生姜加鬼縛者也。乃為陰証之主劑。故主治腹滿痛。按之不痛。惡寒厥冷。若身體疼痛。四肢沈重。若心下悸。身潤動。或下利。或小便利。者。而通用附子湯。四逆湯之証。其與發陳湯。柴陽湯合方。則所謂陰陽相雜者。而與桂枝附子湯。朮附湯。甘草附子湯等之所之同。

理中散

茯苓 一錢

人蔘

朮

分各六

桂枝

干姜

對證

甘草 各四分

右六味為末。服若作湯。以水一合六勺。煮取六勺。頓服。

胸中寒。有結痰。宿飲而痛者。為胸痺。心痛徹背。乍冷。自汗出。脈結。而少氣者。以甘草湯送下。為妙。○食停滯。而噫氣臭者。○諸病嘔吐。証心下痞。鞭或小便不利者。若嘔吐不止者。以生姜汁送下。○飲食宿滯。乎心下。或痛。朝食夕吐者。先下。以瀉心丸。後以理中散。調和中焦。○嘔吐。諸証。心煩。心下

痞大便鞭者解毒理中並用○腹中寒而噦者理中散熱湯調和服別清濟子糊和貼足心或灸神關亦可○下利溏泄心下痞腹中雷鳴者若不瘥者兼用禹餘糧丸○腰脚冷小便頻數寐而遺尿者○霍亂病發熱惡寒吐瀉咽乾或好飲冷水水入即吐手足逆冷小便不利或發熱手足痿腹痛者理中散發陳湯並用○飲水多而小便少者為消渴理中散容平丸並用○眩暈者○積聚心下痞痛吐涎沫小便不利惡聞食臭或覺食味變而

對證

不美者○癰癩大率水毒變病也與疳虫丸並服久而全差

寅按即仲景桂枝人蔘湯加茯苓者也而通用理中丸之証如其主治本文却詳於傷寒論其餘所汎用心下痞鞭諸証半夏瀉心湯吳茱萸旋覆花代赭石湯大小半夏湯茯苓飲等之所之也其於小便頻數則乾姜甘艸湯及苓姜朮甘湯之意也其與容平丸發陳湯並用則五苓散之意亦有焉

清濟子

防已 朮 商陸 滑石 甘艸各二

右五味為末白湯送下二錢匕若作湯以水一合

五勺煮取六勺頓服

腹中寒噦者理中散熱湯調和服清濟子糊和貼

足心○諸淋膿血痛甚或小便不利者以清濟子

為本劑若久淋瘀血小腹澁痛小便頻數或尿血

者當歸散並用若淋病久々不愈腰痛振寒者救

疝飲兼用○小便通後痛者○身黃黑腹脹大便

對證

黑時下利者磁石丸順氣丸互用不治者可與清

濟子○水腫當癸汗利小便癸汗榮陽湯利小便

清濟子

寅按即仲景防已黃耆湯方內去黃耆大棗生

姜加商陸滑石者而專利水之力故凡水氣病

渴而小便不利若淋瀝者此方主之其膿淋及

水血相結者與血証之劑並用則猪苓湯大黃

甘遂湯之意有焉

當歸散

當歸 芍薬 各三
芎藭 牡丹皮 甘艸 各二

茯苓 四麦

右六味為末。酒若白飲送下。二錢七。

久淋瘀血。小腹澁痛。小便頻數。或尿血者。清濟子

兼用。○產前當常服。○產後血暈。若胞衣不下者。

順氣丸兼用。○經水不利。或血塊。或白物下者。順

氣丸兼用。○小產若漏下不止者。以温酒送下。○

男女諸血証。解毒丸兼用。

寅按。即仲景當飯芍薬散方內。去沢泻。朮。加牡

對證

丹皮甘艸者。而為治諸血證之主。故與順氣丸並用。則近乎太黄牡丹湯。下瘀血湯。桃仁承氣湯等之意。其温酒服者。乃芍飯膠艾湯之意也。而如其芎劑。則近乎桂枝茯苓丸。當飯芍薬散之兩方。可謂悉矣。

芍薬散

芍薬 香附子 各三
厚朴 朮 甘艸 各二
右五味為末。以白湯送下。二錢七。若作湯。以水一合。五勺。煮取六勺。頓服。

腹拘挛痛者外邪也。発陳湯合方。○但腹拘挛満痛者若好甘者以甘艸膠飴煎湯送下為妙。○痢病便澁腹拘急無餘証者順氣丸並用。○積聚胸腹強痛者。

寅按仲景芍薬甘艸湯加香附子厚朴朮者也。故與発陳湯合方則近乎桂枝加芍薬湯之方。意以甘草膠飴煎湯送下則近乎小建中湯之方。意與順氣丸兼用則近乎大承氣湯之方。意。而其主治則以腹満拘挛而痛者為標的正與。

對證

仲景之意合

解毒丸

大黃 三 匁

黃連

黃芩

各 二 匁

梔子

一 匁

右四味為末糊丸每服一二錢若作湯以麻沸湯一合浸須臾絞去滓温服。

表証大便鞭心煩者凡兼用此方裡証無寒時熱或腹満按之痛大便秘結或下利臭穢或面色如醉譫語劇者發狂或舌黃黑者順氣丸合方後泻熱以泻心圓。○食滯大便鞭者。○酒毒最妙。○嘔

吐諸証心煩心下痞大便鞭者理中散並用○噦者若飲食不下咽者以生姜汁送下○痢病輕証者○霍乱吐泻後心煩者容平丸互用○虚煩煩躁熱在腹内心悸難眠或胸痛舌上黃黑色短氣肩息者容平丸並用○眼耳口舌病皆上衝也○癸陳湯並用○黃疸病心煩者若欲飲水小便不利者容平丸兼用○凡黃病不別其証者磁石丸合方○積聚心煩心下痞或噫氣者或大便鞭而煩者○中風半身不遂大便秘者兼用風濕痛風亦

對證

同○產前大便鞭者臨產不易兼用此方○男女諸血証當飯散本劑解毒丸兼用○諸血腫或無名惡瘡皆兼用○癸狂口舌乾燥者容平丸並用○瘡瘡麻疹已發出者兼用
寅按仲景三黃泻心湯加梔子者乃後世黃連解毒湯去黃蘗加大黃者是也故主治心煩心氣不定心下痞按之濡大便鞭者而兼用諸方之証多端或之重或之輕本文詳矣

容平丸

石膏 五钱
天花粉 三钱
甘艸 各二钱
黄連 各二钱

右四味為末丸或散服以白飲送下二钱匕
表証若口舌乾者兼用○裡証熱在胸腹内而舌
乾欲飲水者解毒丸兼用○凡裡証自汗多出者
容平丸順氣丸○心腹痛舌乾欲飲水者是熱痛
也○瘧病大渴者兼用○霍乱吐瀉後心煩者解
毒丸兼用○飲水多而小便少者為消渴理中散
並用○虛煩煩躁熱在腹内心悸難眠或胸痛舌
上黃黑者解毒丸並用○黃疸渴欲飲水小便不

對症

利者解毒丸兼用○水腫咽乾渴者兼用○風濕
病身骨悉痛而咽乾渴者兼用○癉狂口舌乾燥
者解毒丸兼用若劇者以甘艸湯送下○痘疹若
渴者

寅按此方後世石膏黃連甘艸湯加天花粉者
也故主治渴欲飲水胸腹有熱煩躁急迫者即
仲景用白虎湯之意而兼涉諸伍石膏之証

直行丸

大戟 大黃 各一钱
芫花 甘遂 牽牛子 各五分



右五味為末糊丸白湯送下半錢若一錢以下利為度面浮腫如蒸疼喘劇者○喉中如鋸舌咳而自胸背引小腹痛或四肢牽痛者○喘息胸中迫促或咳滿久々不愈者柴陽湯為本劑兼服直行丸長服而瘳○胸高而鞭痛不可近手者是為結胸○凡心腹痛不愈者兼用○瘧病咳若胸中引痛者兼用○水腫咳者

寅按此方主治痰飲結實咳喘牽痛及結胸乃仲景大陷胸湯及十棗湯之意而方即後世三

樹證

礞石肉土器和芒硝安火上煨以見金色為度

花神祐丸者分量少異耳

青龍散

茯苓四錢 大黃 五味子 青礞石各三錢

甘遂 甘艸各二錢

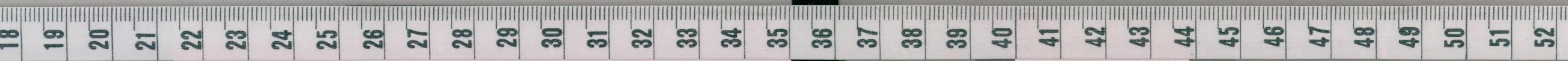
右六味為末丸白飲送下或散服或煉蜜為丹自

半錢七至一二錢七

表証若咽腫痛咳者兼用○痰証發熱無汗痰咳或心悸目眩者○咳逆吐食或咽痛甚吐痰血者寅按此方主治痰咳咽痛或心悸目眩者乃仲

徳本翁十九方

三



景小青龍湯及苓桂五味甘艸湯其他伍五味子諸方之意而方即依後世滾痰丸而立之者矣。

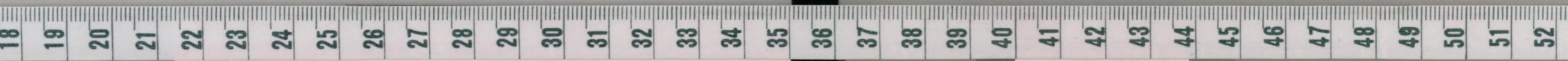
順氣丸

大黃 芒硝 各等分

右二味為末丸白飲服方寸匕。若二方寸匕。病在裡者無寒時熱或腹滿按之痛大便秘結或下利臭穢或面色如醉譫語劇者發狂或舌黃黑者解毒順氣合方後除熱以瀉心圓稍々下之愈。

對證

○凡禪証汗出多者此方容平丸○熱利腹痛下重下赤白惡濁者瀉心圓兼用○天行痢初起頭痛發熱惡寒下利澁者發陳湯本劑順氣丸兼用○大便澁腹拘急無餘証者芍藥散順氣丸並用○痔之為病多因濕熱瘡氣者救疝飲並用逐濕除瘀血○諸淋大便色黑而秘者為有瘀血時々兼用順氣丸○身黃黑腹脹大便黑時下利者磁石丸本劑順氣丸兼用○積塊若血積大便色赤黑者○經水不順或下白物者當歸散互用○發



狂大便色黑者

寅按此方仲景大承氣湯之意而所謂陽明實熱及瘀血証各與本劑兼用而三承氣湯之意具焉

磁石丸

磁石 二匁

浮石

滑石

各三匁

大黃

四匁

右四味為末丸白湯送下一錢半若二錢

黃疸病汗染衣者發陳湯本劑磁石丸兼用○身黃黑腹脹大便黑時下利者順氣丸兼用○凡黃

磁石醃浸煨七次為末水飛用

對證

按黃腫後世所謂黃胖病

病不別其証無奈何者順氣丸合方○鼓脹身體瘦腹滿甚者常用磁石丸時下以浮心圓及玉丹○黃腫○積聚身浮腫色青黃其証轉變久々不差者

寅按此方仲景大黃硝石湯及硝礬散之意而治黃疸黃胖病瘀熱在裡或水血相結小便不利者後世皂礬丸鉄砂散及浮石丸等與此方意相似

禹餘糧丸

禹餘糧 赤石脂 代赭石 各二 大黃 四

右四味為末丸白湯送下二錢若三錢

凡痢病以瀉心圓瀉熱毒腹痛下重解而後以禹

餘糧丸止之○洩瀉驚澹用理中散不止者○痢

病下血者○脫肛下血者

寅按此方仲景赤石脂禹餘糧湯方內加赭石

大黃者也故主治毒在下焦而下利若下血不

止者其腹候臍下按之濡而痛者若後世所謂

刮腸腐肉痢等此方主之

對證

疳蟲丸

蘇氏倭漢別種按此方當用倭万年青者乃殺虫之主藥

番木鱉 大黃 各三 藜蘆 一分

右三味為末丸梧子大小兒隨年齒數或倍用大

人服一錢七若二錢七白湯飲下

瘡病不愈者用此方多下虫瘡○所謂疳積心氣

不定狀如驚風者為有虫○小兒病難分別大

率疳証居多常用疳虫丸則治百病過半○驚風

兼用此方○癩癩理中散並服久而全治

寅按此方治蛔虫之主藥仲景甘艸粉蜜湯烏



梅丸之代用而本邦菜山藜蘆丸之類方大人小兒虫証尤効或獬犬傷鼠咬毒亦可服

玉丹

巴豆

水銀

各五分

大黃

三匙

黑鉛

生姜

各二匙

右五味為末丸隨病輕重自一二分至一錢小兒隨年數或倍用

諸食毒在胸腹痛甚身動搖欲死者用玉丹以吐瀉為度○諸嘔吐証結實者○凡黴毒痔疾下血脫肛不愈者皆用治瘡丸一劑後下以玉丹則差

鉛內土置安水
上鑿化下硫黃
末鐵著拌燒下
火冷過研末後
和水銀或鉛鎔
化後下水銀令
和亦可

不再發○淋久々不愈者為有瘡毒時下以玉丹

○鼓脹時以玉丹下之○小兒驚風若角弓反張

欲死者○凡小兒有胎毒加以飲食而增其毒常

々時下以玉丹○瘡家用諸菜不治者用治瘡丸

一劑後下以玉丹○癩狂當用玉丹瀉心圓

寅按此方仲景備急圓加水銀黑鉛者也故諸

暴卒病中惡客忤心腹脹滿角弓反張欲死者

若癰毒之結實若飲食之停滯及小兒胎毒等

胸腹結實之証此方主之又按備急圓巴豆乾

姜之辛热。僅驅逐水毒之結實。此方加水銀黑鉛兼以解實热方意可味。

泻心圓

大黃 四匁 礬石 二匁 輕粉 巴豆 各五分

右四味為末丸服法當準玉丹裡証用順氣解毒合方後除热以泻心圓稍々下之。○热在腹内痛者。○魚毒菌毒停滯心下者。○飲食宿滯乎心下或痛朝食夕吐者以泻心圓下之後理中散調和中焦。○热利腹痛下重下赤白

對證

惡濁者順氣丸本劑泻心圓兼用稍々下之。○凡痢病以泻心圓泻热毒腹痛下重解而後以禹餘糧丸止其利。○瘡大热譫語者。○热實而苦腦煩躁動隣者。○黄病腹滿心悸大便鞭者解毒丸本劑泻心圓兼用。○黄病自汗出者稍々下之。○疝經日發热舌上黄黑痛甚按之痛者為實。○鼓脹時下之以玉丹泻心圓。○積聚心煩大便鞭者解毒丸並用。○瘡毒入裡骨節疼痛或振々惡寒者救疝榮陽合方時下以泻心圓。○癩狂。○痘疹毒



热甚難救者

寅按此方主治热在胸腹内而苦惱煩躁者兼用之於仲景承氣瀉心諸實熱難解之証以瀉其胸腹之熱故方名瀉心而其才力出于仲景瀉心湯之上一等矣其用之之法稍々下之無取暴瀉是翁之意也

治瘡丸

龜板醋浸煨為末

龜板 辰砂 大黃 各一兩 輕粉 五分

右四味為末丸每服五分日再以白湯飲下

對證

按本州鱗鱗主治積年惡瘡痔破血下惡血大瘡黑陷亦惡血瘡熱之所致故用瘡家之法

凡癰瘡毒痔疾下血脫肛不愈者皆服一劑後下以玉丹則差不再發○瘡家用諸菜不治者服一劑下以玉丹○惡瘡下疳結毒諸菜無効者○瘡瘡黑陷者以鱗鱗自然汁送下

排膿散

反鼻 鹿茸 各二錢 鼯鼠霜 二錢 土茯苓 五錢

右四味為末丸或散服方寸七若兩方寸七白飲若溫酒送下



諸腫毒無名惡瘡皆當服

宣按此方仲景排膿湯散之意而諸腫諸瘡痛而欲成膿者及膿已成者或腐爛久々不愈者或頑腫久不成膿者及癰毒惡瘡皆此方主之而能內托排膿去瘀致新

徳本翁十九方對證通覽終

跋

徳本翁十九方曩予遊歷中得之富岳之下其事既詳于青陵子紀中。爾來已十有二年予及諸州之門人經驗不少就中遠妙樂只齋及其門人數輩經驗尤多日月覺其妙於是乎予有欲上之梓而傳於天下後世之志而未果今茲癸亥予抱病僑居浪華之堂洲樂只齋偶來



訪談隆事。且示以其所撰之十九方
 對證通覽者。及德本翁之事實。予
 取而讀之。大有發明翁之微意。物
 合於仲景之玄旨者。可謂鴻益千
 學者矣。遂相共挾訂。合為二卷。授
 之劑劑氏。若夫經驗之事實。更
 俟續篇云。 享和三年 秋日

湖南 稻葉克文禮題



攝陽書林 柳原積玉圃醫書版目錄 河内屋吉兵衛

醫宗金鑑 清乾隆帝御纂 八冊

漫遊禱記 獨嘯庵著 一冊

吐方考 同人著 一冊

蕪瘡口訣 同人著 一冊

傷寒方規 傷寒感冒腫疫ノ療治ノ仕カタ并ニ藥方ヲハカシメ 一冊

傷寒譯通 鈴木旭山著 小本 一冊

金匱傷寒二書ノ方ヲ和寒 濕汗吐下ノ六經ヲ以テ區別シテ方ヲ益共生ノ説ヲ折中シテ傷寒療治ノ傷ノ様ニシルマ

長沙證彙 田中榮信著 小本 一冊

古方便覽 六角直任著 附錄 候圖 一冊

古方羽翼 野間悌齋著 一冊

病名彙解 桂洲先生著 六冊

諸病名ヲ以テ呂波ニ分チ 病源病圖ヲ片クナシテ 書目ヲ引テ兼ス

特 1
2430

痘疹年引草

小兒科痘疹 療治受毒之源ヲ探リ傳授ノ効ヲ究メ片カフニ述テ藥方ヲシルス

小本 一冊

十三科古方選註

王晉三著

三冊

千金要方

清高岐來先生日本長崎來ニ療ヲ施シタル医按ナリ

二冊

食療正要

松岡玄達著
日用食品ニ至能氣味ヲルス

四冊

日用食性大全

馬場光開著
能毒ヲ善ナリ

一冊

醫療歌配齊

歌ヲモツテ療治藥方ヲオホコル様ナリ

二冊

奇疾便覽

常ノ医書ニナキ奇病怪疾ヲ多ク療治藥方ヲ示シテ

五冊

産家達生編

兼ニ設堂校産家調護ノ法

一冊

大同類聚方

同 校 一冊
本朝上代ノ医書ナリ

東垣十書

李東垣先生著

卷冊浩大ヲ

脉訣

此事難知

辨惑論

厭玉フニハ一品ヲ抽ビテ

脾胃論

海河集

湯液本草

製本ナリ

拾遺餘論

局方發揮

蘭室秘藏

外科精義

醫家七部書

同断

十四經

運氣論

本草序例

難經本義

原病式

拾遺餘論

正傳或問

大成論

局方發揮

外科精義

傷寒舌鑑

全上豆冊

産家養草

茂菴先生著 子女未生聞

此兩書ハ産前産後ノ法ヲ詳ニ

記シ兼ニ世俗心得ナガイテ

自ラ禍ヲ招クフドモラ委ク

辨ス字々ニ産家至宝ノ書ニ

同 俗訓

傷寒古方通全貳冊

F1 49



国立国会図書館 タイトル『徳本翁十九方』 請求記号 特1-2430

ガラス使用

徳本翁十九方

乾