

始





81

948

Ⓜ

都名所寫真帖

我京都の地たる、東山三十六峯の蜿蜒たる麓
には、加茂の清流の漾々たるあり。丹柱碧瓦、新
緑の間に掩映し。人工の美は自然の妙と相俟
ちて錦上花を添ふるの觀あり。賽詣の客遊覽
の士、踵を接し其跡を絶たず。従て此等の人士
の需要に應ずる名勝寫真帖も不少と雖、未だ
本書の如く精且美なる莫し。何をか精且美と
いふ寫實は最新の技術により、人工と自然の
美の融合一致せる微妙の景を描出せしこと
之れなり。故に本書を一度手にせば、座なから
山紫水明の名勝は、歴然として双眸に收むる
ことを得べし。若夫我京都に遊ひし人、一本を

藏して永く他日の清興に供へ玉はゞ編者の
満足之に過ぎざるなり。本書の刊行に際し一
言すること爾り

編者識

御所

二條離宮

東本願寺

東本願寺

三條大橋

六角堂

西本願寺

稻荷神社

御所
三條大橋
二條離宮
六角堂
東本願寺
西本願寺
東福寺通天
稻荷神社
帝國博物館
三十三間堂
西大谷
清水寺
東大谷
八坂神社
圓山公園櫻
四條鐵橋
知恩院
栗田青蓮院
大極殿
インクライン
南禪寺
永觀堂
黒谷
眞如堂
銀閣寺
下加茂
上加茂
金閣寺
平野神社
北野天滿宮
妙心寺
御室仁和寺
高雄
嵐山

御 所

Goshio

御所は上京區御苑内の中央にあ
り苑域東は寺町より西は烏丸に
北は今出川南は丸太町に亘る紫
宸殿は御所正門の中央にあり諸
殿之に近く臺を列す森巖として
犯すべからず



OLD IMPERIAL PALACE (KYOTO)

三條大橋

Sanjo Bridge

天正十八年豊太閤の創營にかゝ

り

爾後改築をなすも擬寶珠は元始

のものを襲用す昔時東海道五十

三驛起點として我國に於ける名

橋の一なり



二條離宮

Nijo Rikiu

舊二條城にして永祿十二年織田

信長の築造にかゝり

光秀の亂に焼かれたるを徳川家

康公再築せしむ殿堂の彫刻精緻

彩畫绚烂美觀人目を眩す



堂 角 六

Rokukaku-do

真宗の祖師親鸞聖人が比叡山修
行の折百日間雲母坂の峻阻を越
へ此堂に参籠し満願の曉本尊の
靈告により法然上人を師として
浄土真宗を開きし奇跡を以て名
あり堂形六角元治兵燹後の再建
にして本尊は一寸八分の如意輪
観音の黄金佛なり



寺願本東

Higashihongan-ji

慶長七年德川家康公の台命によ
り
後陽成天皇の勅許を得て本寺烏
丸七條に建立す教如上人より十
一代を経て現如上人に至る回祿
の災に罹ること三回今の兩堂は明
治二十八年遷佛遷座の式を擧げ
しものなり大堂屹然として雲表
に聳ゆ内陣の莊嚴爛然として人
目を眩す寺の北城園池の中部最
高の大噴水あり白水天に沖す壯
觀限なし



東京小千代川家親公の台命

寺願本西

Nishihongan-ji

祖師親鸞聖人開宗以降茲に六百

有餘年本寺は顯如上人の當時大

阪より此地に移る堂宇宏壯結構

莊麗境内の銀杏樹幹根蟠屈枝葉

繁茂し蒼鬱たり古來火防を以て

著し城外鶴龜の池あり風致に富

む



東 寺

To-ji

真言宗の大本山にして教王護國
寺と稱す弘仁年間 後嵯峨天皇
より弘法大師に賜ふ處なり金堂
講堂大師堂南大門八足門等宏麗
なり五重塔は老樹鬱茂せる間に
屹然として高く天空に聳ゆ晩景
最もよし



真言宗の大本山「了」了王護國

稻荷神社

Inari Jinsha

稻荷神社は市の東南端にあり官

幣大社にして社殿樓門壯麗を極

む祭禮に昇きまつる神輿五臺鐫

刻妙緻金色燦爛輪奐の美天下に

冠たり



橋天通寺福東

Thuten bridge of Tofukuji

伏見街道十八丁目にあり惠日山
と號す開基は聖一國師當山の涅
槃像は兆殿司の筆にして著名な
り通天橋邊楓樹多く紅錦の天地
佳景なり



堂間三十三

Sanjusangen-do

南北六十六間の長方形二間を隔て、柱を建つ俗に三十三間堂と稱す其狀蜿蜒として長蛇の葡伏する如し 後白河法皇の創建にして千手觀音一千軀を奉安す全軀の金光古色を帯び端容嚴然たり



THE SANJUSANGENDO.

館物博室帝

Imperial Museum

明治二十八年十月竣工本館を十
七室に分ち新古の寶物稀代の珍
器を陳列し世人の縦覽に供す洋
造の構形、館内の園致、新式に則り
洛東の偉觀たり



豊國神社

Hokoku-jinsha

別格官幣社にして豊臣秀吉公を
祭る社域廣潤南園一帶萩花多し
社の後山、日吉山と稱し豊公の廟
あり徳川氏の世之を破壊し荒敗
に歸せしも明治三十一年豊國會
の組織により修理を盡して神域
淨潔なり



照森宮神田二丁丁豊田泰吉公

西大谷

Nishiotani

本派本願寺の廟所なり唐門前に

皎月池あり之に架せるを圓通橋

とす目鏡橋の俗稱高し池中の蓮

花華を開けは極樂の八功德水の

寶池の如し



寺 水 清

Kiyomizu-dera

眞言宗本尊は十一面觀世音菩薩
なり前面に舞臺あり西南を望め
は遠くは淀川の長流を田煙の間
に隱見す恰も畫圖の如し近時境
内を拓きて南園北園を區別し楓
樹櫻樹を多く栽へたれば風致最
も佳新高雄の名あり音羽瀧は奥
の院のふもとにあり



TEMPLE KIYOMISU

東大谷

Higashiotani

東本願寺の廟所なり老木鬱茂晝

尚暗き處香煙縷々として絶ゆる

ことなし祖師愛玩の虎石は廟塔

の上にあり遠近の道俗皆此處に

納骨をなすと



八坂神社

Yasaka-Jinsha

官幣大社素戔嗚尊を祭る境内末

社多し樓門の碧瓦丹桂壯麗を極

む東山勝地の中心なるを以て満

都の士女參詣するもの多し



櫻之園公山圓

The cherry-tree in the Maruyama Park

綠樹蒼鬱青葉繁茂せる處萬朶の
白雲空に懸れる如きはこれ春光
三月艷陽の好季に於ける祇園の
枝垂櫻なり特に幾百の篝火白球
電燈相映せる夜景は一層の美觀
を呈す



THE MARUYAMA PARK.

橋鐵條四

Shijo iron bridge

鴨川に架せる唯一の鐵橋なり夏
季には橋下の磧上一帯無數の床
に納涼の客を以て充され幾千の
篝火天を燬き煌々たる電燈と相
映じて不夜城の觀あり



院 恩 知

Chionin

淨土宗の總本山なり華頂山と號
す東山第一の巨刹なり本堂は徳
川家光公の建立にて圓光大師の
像を安置す集會所は俗に千疊敷
と云ふ鐘樓は茶所東山上にあり
有名なる巨鐘は高さ一丈八寸徑
九尺厚さ九寸五分目方二萬貫目
寛永年中の鑄造にかゝる



東山
本山
山
山

院蓮青田粟

Awata Shorenin

知恩院の北に位す維新前まで世

々法親王の御住職として由緒尊

きものなり青蓮院に隣りして植

髮堂あり本尊阿彌陀佛にして右

方に親鸞聖人植髮の像を安んず



大極殿

Daikiyoku-den

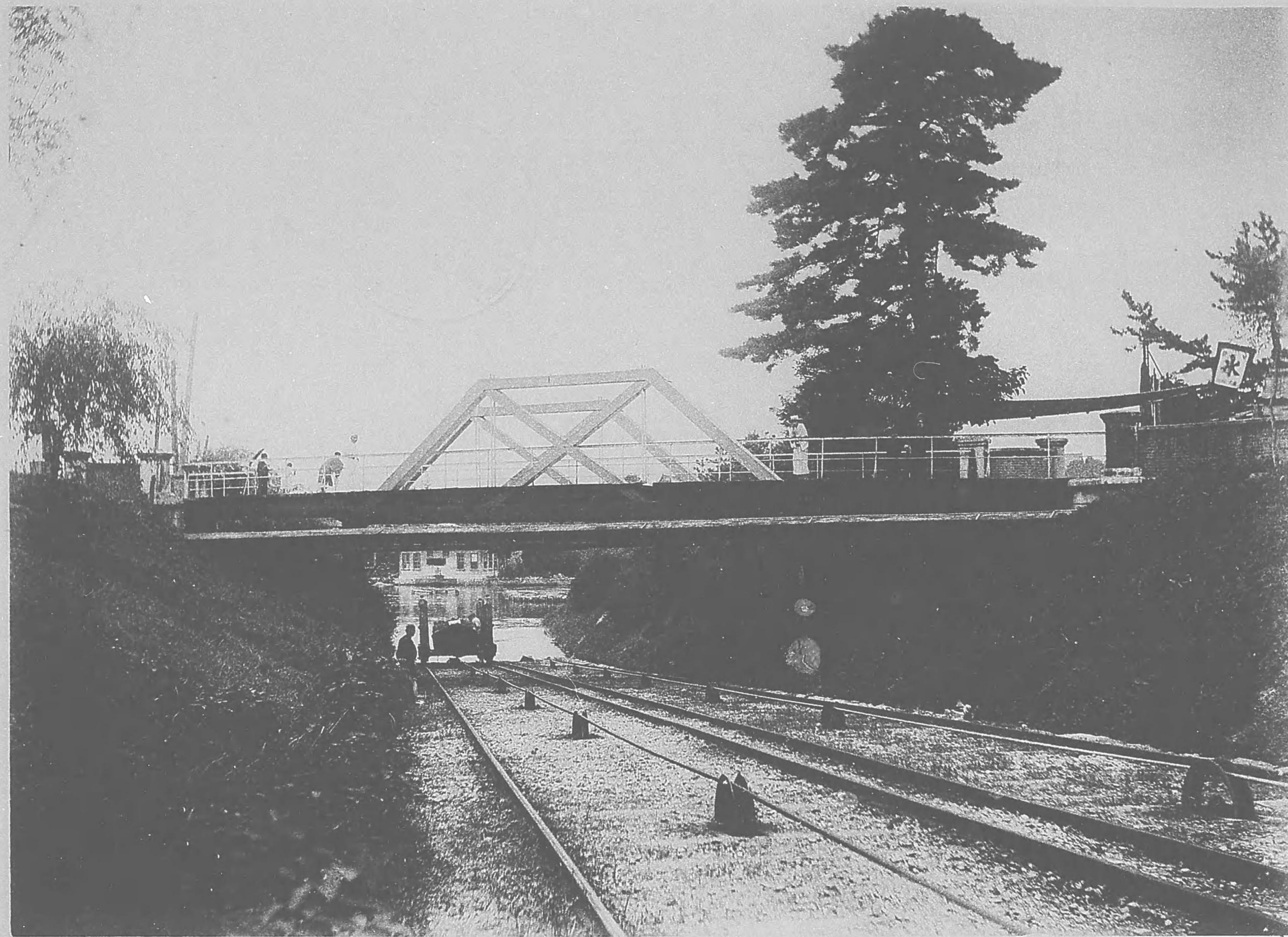
桓武天皇平安遷都一千百年紀念
として平安神宮を造營し大極殿
は其拜殿なり堂樓の結構延曆時
代の大極殿に模造せしものにし
て明治二十八年二月竣工金銅の
鵝尾は燦爛として人目を眩じ碧
瓦金箔は丹朱の榴架楹柱相映し
て實にこれ洛北の偉觀なり



ンイラクンイ

The Incline

船頭なくして舟山に上るの奇観
は此處に見ることを得べし物質
的文明の進歩驚くに堪へたり疏
水工事中最人目を惹くもの亦之
れなり



南 禪 寺

Nanjenji

南禪寺町にあり瑞龍山と號す禪

宗の巨刹なり山門は五鳳樓と稱

し藤堂高虎の再建にかゝる舊龜

山法皇の皇居なりき老松古杉境

内に繁茂し寂靜幽邃を極む



永 觀 堂

Eikuan-do

淨土宗西山派なり來迎山禪林寺

と稱す本堂の阿彌陀如來をみか

へりの本尊とす長三尺の立像な

り楓樹池邊にのそみ秋景賞すべ

し



谷 黒

Kurodani

紫雲山金戒光明寺と號す淨土宗

鎮西派の一本寺なり本尊元祖大

師の像を安置し境内には勢至堂

熊谷堂三重塔紫雲石等あり熊谷

の鍔掛松特に著名なり



眞如堂

Shiniio-do

吉田町にあり天台宗にして鈴聲

山眞正極樂寺と稱す本尊は阿彌

陀佛の眞像にして慈覺大師の作

境内には藥師堂三寶多寶塔元三

大師堂等あり楓樹多し



銀閣寺

Ginkaku-ji

慈照寺と號し禪宗にして夢想國
師を開祖とす足利義政公の建立
にかゝる二層の高閣彩麗華美池
邊に沿ふ庭園は相阿彌の作にし
て奇岩名石池中に散在し樓閣と
相映應して風致絶佳なり



社神茂加下

Shimogamo-jiusha

官幣大社にして火雷神を祭る殿

社壯麗神境幽清なり社邊糺の森

あり冷水湧出し其下流は古杉老

松の槎材として重疊せる間を流

れ爽涼快心を感じ



TEMPLE SHIMOKAMO

社神茂加上

Kamigamo-jiusha

天武帝白鳳五年の造營官幣大社

にして祭神は別雷の命なり建造

宏壯華麗なり境域廣瀾前園に於

て毎年六月五日競馬式を行ふ葵

祭は例年五月十五日之を行ふ



TEMPLE KAMIKAMO.

寺閣金

Kinkaku-ji

鹿苑寺と號す應永四年足利義滿
公の造營にかゝる三層の樓閣金
箔を附し壯麗華美なりしも今は
金光幽に存するのみ閣邊池あり
鏡湖池といふ奇石怪岩散在し老
松亭々として幽清深邃なり南天
の床柱特に名あり



GARDEN OF KINKAKUJI.

金閣寺の池に映る三層の塔

平野神社

Hirano-jinsha

北野神社の北隣に位す官幣大社

なり境内櫻樹多く各其種を異に

せり百花爛漫の候満都の士女花

下に宴飲す夜景賑かなり



北野天満宮

Kitano Tenmang u

官幣大社菅原道真公の神靈を祀

る攝末社其他の堂祠境内に列し

樓門巖然として壯麗を極む北野

公園は紙屋川の清流にのそみ梅

樹多くして春時清香馥郁たり



寺 心 妙

Miyoshin-ji

禪宗臨濟派の本山にして正法山
と號す花園法皇の草創にかゝる
寺域廣濶坊寺櫛比す殿堂伽藍宏
大にして老松雪枝松槎枿として
空に吼ゆ其他名松蜿蜒として境
内に蟠屈せり寶物名什多し



寺和仁室御

Omuro Ninaji

大内山と稱し光孝天皇仁和四年
の創建にかゝる境内廣くして櫻
樹多し幹枝蟠屈して艶麗他に比
類なし花候満都の士女櫻樹の下
に於て宴飲するもの甚だ多し



雄 高

Takao

光仁帝の御宇和氣清曆の建立に
かゝる神護寺と號す白雲橋は清
瀧川に架す秋霜一度至れば兩岸
の楓樹は鮮紅燃えんとし錦繡織
るか如し地藏院の遠景幽遠賞す
べし槇尾榎尾と併ひて三尾の勝
と云ふ



光二帝の睡宇味津湖習の掛立

嵐 山

Arashiyama

春の櫻花に夏の新緑秋の紅葉に

冬の白雪山水風光の明媚なるは

洛西嵐山なり大堰の清流に架す

るを渡月橋とす虚空藏寺は十三

参りの詣者多し橋西七町大悲閣

は眺望絶佳なり



明治三十六年九月十八日印刷
同 年九月廿二日發行

不 許
複 製

京都市下京區中珠數屋町烏丸
東入二十人講町二十二番戶
編輯兼
發行兼
印刷者
西村七兵衛

發行所 京都市下京區中珠數屋町 法藏館

發行所 京都市三條通麩屋町角 小林書店

印刷所 京都市上京區柳馬場押小路下少 黑山喜一郎

81
948

終

