



日本燈臺船浮標標便覽表

白洲	六連嶼	部崎	釣嶋	鍋島	江崎	和田岬	天保山	苦ヶ嶋	汝岬	檉野崎	安乘嶋	菅嶋	御前崎	石室崎	種子元嶋	城ヶ嶋	犬吠崎	野嶋崎	劍崎	觀音崎	品川	通號	
豊前國國府 ル世洲	長門國下ノ 関海峽ノ西	豊前國ノ北 方ノ東ノ東ノ	伊豫國 嶋	讃岐國ノ小 嶋	淡路國ノ北 嶋	地ノ西ノ南ノ	神戶港ヨリ 西南ニ當ル	大坂安治川 海峽ノ東	紀伊國和泉 ノ地	紀伊國極南 ノ地	志摩國の矢 志摩國の矢	志摩國鳥羽 ノ地	志摩國極南 ノ地	伊豆國極南 ノ地	伊豆國下田 ノ地	相模國御崎 ノ地	相模國ノ極 ノ東	相模國ノ極 ノ東	相模國東ノ 相模國東ノ	相模國東ノ 相模國東ノ	相模國東ノ 相模國東ノ	相模國東ノ 相模國東ノ	東京灣第四 砲臺
三十三度 三十九分 三十分	三十三度 三十九分 三十分	三十三度 三十九分 三十分	三十三度 三十九分 三十分	三十三度 三十九分 三十分	三十三度 三十九分 三十分	三十三度 三十九分 三十分	三十三度 三十九分 三十分	三十三度 三十九分 三十分	三十三度 三十九分 三十分	三十三度 三十九分 三十分	三十三度 三十九分 三十分	三十三度 三十九分 三十分	三十三度 三十九分 三十分	三十三度 三十九分 三十分	三十三度 三十九分 三十分	三十三度 三十九分 三十分	三十三度 三十九分 三十分	三十三度 三十九分 三十分	三十三度 三十九分 三十分	三十三度 三十九分 三十分	三十三度 三十九分 三十分	三十三度 三十九分 三十分	
四百三十分	四百三十分	四百三十分	四百三十分	四百三十分	四百三十分	四百三十分	四百三十分	四百三十分	四百三十分	四百三十分	四百三十分	四百三十分	四百三十分	四百三十分	四百三十分	四百三十分	四百三十分	四百三十分	四百三十分	四百三十分	四百三十分	四百三十分	
明治六年九月十日	明治六年九月十日	明治六年九月十日	明治六年九月十日	明治六年九月十日	明治六年九月十日	明治六年九月十日	明治六年九月十日	明治六年九月十日	明治六年九月十日	明治六年九月十日	明治六年九月十日	明治六年九月十日	明治六年九月十日	明治六年九月十日	明治六年九月十日	明治六年九月十日	明治六年九月十日	明治六年九月十日	明治六年九月十日	明治六年九月十日	明治六年九月十日	明治六年九月十日	
木造	御影石造	御影石造	御影石造	御影石造	御影石造	木造	木造	御影石造	木造	木造	木造	木造	木造	木造	木造	煉化石造	煉化石造	煉化石造	煉化石造	煉化石造	煉化石造	煉化石造	
赤色	白色	白色	白色	白色	白色	赤色	赤色	白色	白色	白色	白色	白色	白色	白色	白色	白色	白色	白色	白色	白色	白色	白色	
北七十七度	北七十七度	北七十七度	北七十七度	北七十七度	北七十七度	北七十七度	北七十七度	北七十七度	北七十七度	北七十七度	北七十七度	北七十七度	北七十七度	北七十七度	北七十七度	北七十七度	北七十七度	北七十七度	北七十七度	北七十七度	北七十七度	北七十七度	
北七十七度	北七十七度	北七十七度	北七十七度	北七十七度	北七十七度	北七十七度	北七十七度	北七十七度	北七十七度	北七十七度	北七十七度	北七十七度	北七十七度	北七十七度	北七十七度	北七十七度	北七十七度	北七十七度	北七十七度	北七十七度	北七十七度	北七十七度	
四丈四尺	四丈四尺	四丈四尺	四丈四尺	四丈四尺	四丈四尺	四丈四尺	四丈四尺	四丈四尺	四丈四尺	四丈四尺	四丈四尺	四丈四尺	四丈四尺	四丈四尺	四丈四尺	四丈四尺	四丈四尺	四丈四尺	四丈四尺	四丈四尺	四丈四尺	四丈四尺	
凡九寸	凡九寸	凡九寸	凡九寸	凡九寸	凡九寸	凡九寸	凡九寸	凡九寸	凡九寸	凡九寸	凡九寸	凡九寸	凡九寸	凡九寸	凡九寸	凡九寸	凡九寸	凡九寸	凡九寸	凡九寸	凡九寸	凡九寸	

五百四十二丁八八ル

燈臺

別記

本日燈臺燈船浮標標便覽表

洲	六連	部崎	釣嶋	鍋島	江崎	和田	天保山	苦ヶ嶋	汐岬	檉野崎	安乘嶋	菅嶋	御前崎	石室崎	神子元嶋	城ヶ嶋	犬吠崎	野嶋崎	劍崎	觀音崎	横濱	品川	通號	燈臺設置	
豊前國三浦郡 三浦半島	長門國下ノ 關海峽ノ西	豊前國ノ北 方ノ開海峽	伊豫國 伊豫國	鎮西國ノ小 嶋	淡路國ノ北 岬	地ノ西 南ノ三ノ	神戶港ノ東 口	紀伊國和泉 海峽ノ東	紀伊國和泉 大坂安治川 口	紀伊國大嶋 東岬	志摩國ノ西 志摩國ノ東	志摩國ノ西 志摩國ノ東	遠江國極南 ノ地	伊豆國極南 ノ地	淡路國ノ南 ノ西	相模國御崎 ノ地	下總國ノ極 東ノ山崎	崎ノ東	安房國ノ東 ノ東	相模國東京 ノ東	相模國東京 ノ東	相模國東京 ノ東	相模國東京 ノ東	東京灣第四 通號	北緯東經
三十三度 五十九分 三十分	三十三度 五十九分 三十分	三十三度 五十九分 三十分	三十三度 五十九分 三十分	三十三度 五十九分 三十分	三十三度 五十九分 三十分	三十三度 五十九分 三十分	三十三度 五十九分 三十分	三十三度 五十九分 三十分	三十三度 五十九分 三十分	三十三度 五十九分 三十分	三十三度 五十九分 三十分	三十三度 五十九分 三十分	三十三度 五十九分 三十分	三十三度 五十九分 三十分	三十三度 五十九分 三十分	三十三度 五十九分 三十分	三十三度 五十九分 三十分	三十三度 五十九分 三十分	三十三度 五十九分 三十分	三十三度 五十九分 三十分	三十三度 五十九分 三十分	三十三度 五十九分 三十分	三十三度 五十九分 三十分	三十三度 五十九分 三十分	
明治六年九月一日	明治六年九月一日	明治六年九月一日	明治六年九月一日	明治六年九月一日	明治六年九月一日	明治六年九月一日	明治六年九月一日	明治六年九月一日	明治六年九月一日	明治六年九月一日	明治六年九月一日	明治六年九月一日	明治六年九月一日	明治六年九月一日	明治六年九月一日	明治六年九月一日	明治六年九月一日	明治六年九月一日	明治六年九月一日	明治六年九月一日	明治六年九月一日	明治六年九月一日	明治六年九月一日	明治六年九月一日	
木造	御影石造	御影石造	御影石造	御影石造	御影石造	木造	木造	木造	木造	木造	木造	木造	木造	木造	木造	木造	木造	木造	木造	木造	木造	木造	木造	木造	
赤色	白色	白色	白色	白色	白色	赤色	赤色	赤色	赤色	赤色	赤色	赤色	赤色	赤色	赤色	赤色	赤色	赤色	赤色	赤色	赤色	赤色	赤色	赤色	
第一等不動	第一等不動	第一等不動	第一等不動	第一等不動	第一等不動	第一等不動	第一等不動	第一等不動	第一等不動	第一等不動	第一等不動	第一等不動	第一等不動	第一等不動	第一等不動	第一等不動	第一等不動	第一等不動	第一等不動	第一等不動	第一等不動	第一等不動	第一等不動	第一等不動	
北緯七十度	北緯七十度	北緯七十度	北緯七十度	北緯七十度	北緯七十度	北緯七十度	北緯七十度	北緯七十度	北緯七十度	北緯七十度	北緯七十度	北緯七十度	北緯七十度	北緯七十度	北緯七十度	北緯七十度	北緯七十度	北緯七十度	北緯七十度	北緯七十度	北緯七十度	北緯七十度	北緯七十度	北緯七十度	
四丈四尺	四丈四尺	四丈四尺	四丈四尺	四丈四尺	四丈四尺	四丈四尺	四丈四尺	四丈四尺	四丈四尺	四丈四尺	四丈四尺	四丈四尺	四丈四尺	四丈四尺	四丈四尺	四丈四尺	四丈四尺	四丈四尺	四丈四尺	四丈四尺	四丈四尺	四丈四尺	四丈四尺	四丈四尺	
別記	別記	別記	別記	別記	別記	別記	別記	別記	別記	別記	別記	別記	別記	別記	別記	別記	別記	別記	別記	別記	別記	別記	別記	別記	

五百四十二ノ八ノル

燈臺

船名	燈	船	燈	船	燈	船	燈	船	燈	船	燈
伊王嶋	長崎港口	三十二度	百十九度	明治四年七月廿一日	白色六角	第一等不動	南半度	二丈	二丈	凡	同
佐多岬	大隅國檳南	四十三度	四十六度	明治四年八月廿一日	白色八角	第一等不動	南半度	三丈	三丈	凡	同
青森	陸前國北上	三十度	百三度	明治四年八月廿一日	白色六角	第一等不動	南半度	二丈	二丈	凡	同
石ノ巻	川口ノ東岸	三十八度	百四度	明治七年二月一日	白色六角	不動白色	全度	三丈	三丈	凡	同
納沙布嶋	根室國	四十三度	百四十五度	明治五年七月二十日	白色六角	不動白色	全度	三丈	三丈	凡	同
辨天嶋	根室國根室	四十三度	百四十五度	明治五年七月二十日	白色六角	不動白色	全度	三丈	三丈	凡	同

位置	浮標形質	海之深	近地ノ眞方位	位置	置標形質	大退潮近地	燈之高眞方位
横濱港ノ南方ニ於テ此洲ノ北端ニ浮標ニシテ頂ヲ高サ一丈	赤色鉄造ニシテ頂ヲ球形ニ作ル水面ヨリ高サ一丈	四間	地味ノ南十八度東端ノ川口ハ八南度三十分西端ノ神奈川島場ハ北五十九度西端ノ南五十四度東端ノ南八十八度	下ノ開船路ノ下方ニ於ケルヲ其頂倒置形ニシテ高サ二丈	白色石造圓錐形ニシテ頂ヲ球形ニ作ル水面ヨリ高サ二丈	水面ヨリ高サ一丈	北四十二度
東京灣羽根田洲ノ外方北端ニ浮標ニシテ頂ヲ高サ一丈	赤色鉄造ニシテ頂ヲ球形ニ作ル水面ヨリ高サ一丈	六間	地味ノ南十八度東端ノ川口ハ八南度三十分西端ノ神奈川島場ハ北五十九度西端ノ南五十四度東端ノ南八十八度	下ノ開船路ノ下方ニ於ケルヲ其頂倒置形ニシテ高サ二丈	白色石造圓錐形ニシテ頂ヲ球形ニ作ル水面ヨリ高サ二丈	水面ヨリ高サ一丈	北四十二度
東京灣富津ノ洲ノ西端ニ浮標ニシテ頂ヲ高サ一丈	赤色鉄造ニシテ頂ヲ球形ニ作ル水面ヨリ高サ一丈	九間	地味ノ南十八度東端ノ川口ハ八南度三十分西端ノ神奈川島場ハ北五十九度西端ノ南五十四度東端ノ南八十八度	下ノ開船路ノ下方ニ於ケルヲ其頂倒置形ニシテ高サ二丈	白色石造圓錐形ニシテ頂ヲ球形ニ作ル水面ヨリ高サ二丈	水面ヨリ高サ一丈	北四十二度
下ノ開船路ノ下方ニ於ケルヲ其頂倒置形ニシテ高サ二丈	白色石造圓錐形ニシテ頂ヲ球形ニ作ル水面ヨリ高サ二丈	九間	地味ノ南十八度東端ノ川口ハ八南度三十分西端ノ神奈川島場ハ北五十九度西端ノ南五十四度東端ノ南八十八度	下ノ開船路ノ下方ニ於ケルヲ其頂倒置形ニシテ高サ二丈	白色石造圓錐形ニシテ頂ヲ球形ニ作ル水面ヨリ高サ二丈	水面ヨリ高サ一丈	北四十二度
下ノ開船路ノ下方ニ於ケルヲ其頂倒置形ニシテ高サ二丈	白色石造圓錐形ニシテ頂ヲ球形ニ作ル水面ヨリ高サ二丈	九間	地味ノ南十八度東端ノ川口ハ八南度三十分西端ノ神奈川島場ハ北五十九度西端ノ南五十四度東端ノ南八十八度	下ノ開船路ノ下方ニ於ケルヲ其頂倒置形ニシテ高サ二丈	白色石造圓錐形ニシテ頂ヲ球形ニ作ル水面ヨリ高サ二丈	水面ヨリ高サ一丈	北四十二度

燈明ハ都テ日没ヨリ日出マデ點ス  
 經度ハ英國グリニッチヲ零度トスルモノ取用ス  
 皇法ハ緯度ノ海程里ヲ取用ス  
 方位ハ都テ眞方位ニシテ燈臺或ハ燈船或ハ浮標ヨリ算定ス  
 光達ノ距離ハ水面上一丈五尺ノ高處ニ在ル觀望者ノ爲メ測定ス  
 但テ燈明ハ右ノ距離ヲ減縮セリ  
 燈明ノ高サハ滿湖水面ヨリ測定ス  
 前年ノ燈明表ハ其後發達或ハ改正アルヲ以テ航海者本年  
 ノ表ニアラサレバ信用スル勿レ

明治八年一月 横濱燈臺寮  
 西曆一千八百七十五年二月 燈臺頭 佐藤與三  
 建造方アルヘリナラズ

東京灣根田洲 ノ外方北三洋 ノ外方北三洋 ノ外方北三洋	黒色鐵造シテ頂 ヲ球形ニ作ル水面 ヨリ高サ二丈 リ高サ二丈	六 間	川崎八南八十九度西 北六度東 東南方浮標八南二十四度三十分西	白形ニシテ頂 ニ作ル水面 ヨリ高サ二丈
東京灣南津ノ 洲ノ西端ニ浮標	赤色鐵造シテ頂 ヲ球形ニ作ル水面 ヨリ高サ一丈五尺	九 間	地本八南二十六度東 北六十度半東 北北四度西	赤色鐵造シテ頂 ヲ球形ニ作ル水面 ヨリ高サ一丈五尺
下ノ開海峽ノ東ニ 當ルカナラセ岩ノ 南ニ浮標	鐵造シテ黒白 ノ横線ニ塗り頂 ヲ球形ニ作ル水面 ヨリ高サ二丈	九 間	門司南八南四十二度 八南七十度半東 皮東	鐵造シテ黒白 ノ横線ニ塗り頂 ヲ球形ニ作ル水面 ヨリ高サ二丈
下ノ開海峽ノ東ニ 當ル中ノ洲ノ浮標	赤色鐵造シテ頂 ヲ球形ニ作ル水面 ヨリ高サ二丈	三 間	類北北四十二度東 二十九度東 南七十四度西	赤色鐵造シテ頂 ヲ球形ニ作ル水面 ヨリ高サ二丈
下ノ開海峽ノ東ニ 當ル中ノ洲ノ浮標	黒色鐵造シテ頂 ヲ球形ニ作ル水面 ヨリ高サ二丈	三 間	満珠島北北八度半東 南七十三度半西 度半西	黒色鐵造シテ頂 ヲ球形ニ作ル水面 ヨリ高サ二丈

凡例  
燈明ハ都テ日没ヨリ日出マデ點ス  
經度ハ英國列リニツテ零度トスルモノ取用ス  
聖法ハ緯度ノ海程里ヲ取用ス  
方位ハ都テ眞方位ニシテ燈臺或ハ燈船或ハ浮標ヨリ算定ス  
光達ノ距離ハ水面上一丈五尺ノ高處ニ在ル觀望者ノ爲メ測定ス  
山下等燈明ハ右ノ距離ヲ減縮セリ  
燈明ノ高サハ満洲水面ヨリ測定ス  
前年トテ表ハ其後變革或ハ改正アルヲ以テ航海者本年  
ノ表ニテサレバ信用スル勿レ

明治八年一月 横濱燈臺寮  
西曆千八百七十五年二月 燈臺頭 佐藤與二  
築造方アルヘリトテ

三年民部省  
知ヲ以テ形  
ヲ收ム

第千七百七十 明治二年布告

航海者ノ爲メノ布告

- 一江戸灣ノ内「サルトガスピット」ノ洲ノ西頭へ洲標ヲ取付候事ヲ日本政府此言ヲ以テ布告ス
- 一洲標ハ赤色ニ塗タル鐵ヲ以テ製造シ且水上十「フット」ニ籠ヲ以テ覆ヒス
- 一右洲標ハ水中九尋ノ所ニ取付ケコレアリ其西側ニ接シ航シ得ヘシ
- 一右ハ「メンダリンフリウフ」本ヨリ南二十六度東「ペルリー」高ヨリ北六十度半東及ヒ觀音崎燈明臺ヨリ北四度西ニ有リ

右方位總テ相違無御座候事

千八百六十九年第三月廿日

横文ノ譯アリ略之

第千七百七十一 明治二年民部省告知

浮標布告

- 一上總ノ國富津ノ洲ニ兼テ備置タル浮標此度新ニ大形ニ取直シ右ハ鐵造ニシテ形チ「ナンボイ」細形ノト稱スル物ナリ赤色ニ塗リ頭上ニ籠アリ其高サ水面ヨリ十五「フット」ナリ

第五類 燈臺標

日本政府機械方

アール、ヘンリー、グラントン

右民部省ノ命令ニ依テ諸方ノ航客ヘ告知スル者ナリ

横濱辨天燈明臺取立所

日本政府機械方

アール、ヘンリー、ブラントン

千八百七十年第五月五日

横文ノ譯アリ略之

〔第一千七百七十二〕 明治二年布告

航海者ヘノ布告

一横濱ノ南ニ當ル淺瀬ノ内北ノ方ニ壹個ノ瀬標ヲ設置セリ

一右瀬標ハ鐵製ニシテ頂上ニ籠アリ其邊海ノ深サハ四尋ナリ

一山手「マングリン」本村地内字地ト稱スル地ハ右瀬標ヨリ東南十五度ニ當リ東堀割口ハ西

南三十七度西ニ當リ西波止場ノ中央ハ西南八十度西ニ當ルナリ

右方位相違無之事

辨天燈明臺局役所ニ於テ

日本政府建築方

アール、ヘンリー、ブラントン

千八百六十九年第八月五日

横文ノ譯アリ略之

九年工部省六  
號布達ヲ以テ  
位置ヲ變換ス

〔第一千七百七十三〕 明治九年三月十日工部省布達

第六號

神奈川縣下横濱碓泊場浮標ノ位置左之通變換候條此旨布達候事

明治九年 西曆千八百七十六年 第四號

横濱碓泊場浮標

一日本政府布告ス横濱碓泊場ノ南方ナル洲ノ延出ニ因リ從前其北端ヲ示セル浮標ノ位置ヲ變換セリ

一現今浮標ノ位置ハ干潮ノ時水ノ深サ四尋半ノ所ニ從前ノ位置ヲ距ル一北へ五十間ナリ

一地本ハ該浮標ヨリ南十五度東堀割口ハ南三十五度西神奈川砲臺ノ中央ハ北四十五度三

十分西ニ當ル但右ハ眞方位ナリ

一浮標ノ形狀ハ從前ニ同シ

〔第一千七百七十四〕 明治二年布告

航海家ヘノ布告

一「ミッドル、チャンセル」中級 航海ノ便利ノ爲メ下ノ關ノ東方ニ礁標ニツテ浮マ但シ何レ

モ鐵製ニシテ頂上ニハ籠ヲ附ス其高サ水上ヲ出ルコト各十「フート」

一「ツ」ハ黑白ノ二色ヲ以テ圓環數條ヲ畫ス其位地ハカナブセ即「ヒツセルメンヌ、ロツク」

第五類 燈臺礁標

五百四十五

ノ直南深九尋ノ所ニアリ

一門司嶽ノ嶺ハ右礁標ヨリ南四十一度半西ニ當リ部崎岬ハ南七十度半東「クシ」岬ハ北三十度東ニ當レリ

一其一ハ赤色ヲ以テ塗リ「ミッドル、グラウンド」トイヘル淺瀬ノ上深サ三尋ノ所ニ設ク

一「クシ」岬ハ此礁標ヨリ北三十度半西ニ當リ満珠島ノ頂ハ北四十二度東部崎岬ハ南三十九度東「ヒツセルメンズ、ロツク」ノ礁標ハ南七十二度西ニ當レリ

右方位聊相違ナシ

一瀬戸内最深ノ所ヲ求メント欲セハ宜ク礁標ノ南一「ケーブル」半「ケーブル」ハ七百二十フートニ當ルノ所ヲ通過スヘシ

横濱辨天燈明臺取立所ニ於テ

日本政府建築方

アール、ヘンリー、ブライントン

千八百六十九年第八月五日

横文ノ譯アリ略之

〔第千百七十五〕 明治六年九月二日工部省布達

第九號

今般長州下ノ關海峽東入口中ノ洲英名ミッドルト唱フル東端ニ浮標一箇位置形狀別紙之通設

置候條此旨布達候事

別紙

下ノ關海峽浮標

一日本政府布達ス下ノ關海峽東入口中ノ洲英名ミッドルト唱フル東端ニ一箇ノ浮標ヲ増置ス

一浮標ノ位置并形狀ハ左ニ詳記スル者也

明治六年九月二日

西曆千八百七十三年第九月二日

工部省分局横濱辨天燈臺寮

燈臺頭佐藤與三

一浮標ノ位置ハ下ノ關海峽ノ東入口ニシテ以前布告セル赤色浮標ヨリ東方凡八百三十三間餘ニシテ海圖ニ「ミッドルグラウンド」ト記載セル洲ノ東端ヲ標示ス

一浮標ノ場所ハ水ノ深サ三尋但シ其直北ニアル洲ハ深サ一尋ナリ

一浮標ハ黒色ニシテ頂ニ籠ヲ附置ス其高サ海面ヨリ一丈ナリ

一満珠島ノ中央ハ浮標ヨリ北八度半東モシ岬南七十二度半西部崎燈臺ハ南一度半西ニ當ル但シ眞方位ナリ

築造方

アール、ヘンリー、ブラントン

横文ノ譯アリ略之

第千七百七十六 明治八年六月廿日工部省布達

第十五號

今般長別下ノ關海峡ノ西入口ヒク島ノ西ニ當ル「ヒク洲英名ヒクフ」ト「ハモ洲英名ハモ」ニ於テ別紙位置形狀ノ通各一箇ノ浮標設置候條此旨布達候事

別紙

明治八年西曆千八百七十五年 第三號

航海者へ布達

下ノ關海峡浮標

一日本政府布告ス下ノ關海峡ノ西入口ナルヒク島ノ西ニ當ル「ヒク洲英名ヒクフ」ト「ハモ洲英名ハモ」ニ於テ各一箇ノ浮標ヲ設置ス

一浮標ノ位置并形質ハ左ニ詳記スル者ナリ

明治八年六月二十日

西曆千八百七十五年第六月二十日

横濱辨天燈臺寮

燈臺頭佐藤與三

一前記ノ浮標ハ「ヒクフラット洲」ト「ハモバンク洲」トノ間ナル航路深水ノ處ヲ標示ス

一「ヒクラット」ノ浮標ハマナイタ礁標ヨリ北西凡八百間距リ深サ九尋ノ處ニシテ該洲ノ東端ヲ標示ス

一浮標ハ黒色ニシテ頂ニ球狀ノ籠ヲ附置ス其高サ海面ヨリ一丈二尺五寸ナリ

一マナイタ礁標ハ該浮標ヨリ南四十九度東ナゴヤ崎ノ鼻ハ南八十一度三十分西ハモ島ノ中央ハ北二度三十分西ニ當ル

一「ハモバンク」ノ浮標ハ「ハモ島」ノ南方凡五百七十五間「ヒクフラット」浮標ノ北方五百間ニシテ深サ五尋半ノ處ニ浮置ス

一浮標ハ赤色ニシテ頂ニ球狀ノ籠ヲ附置ス其高サ海面ヨリ一丈二尺五寸ナリ

一マナイタ礁標ハ該浮標ヨリ南三十四度三十分東ナゴヤ崎ノ鼻ハ南七十二度十五分西「ハモ」島ノ中央ハ北四度三十分東ニ當ル

但右ハ都テ眞方位ナリ

築造方

アール、ヘンリー、ブラントン



横文ノ譯并圖アリ共ニ畧之

第千七百七十七 明治八年八月十六日工部省布達

第廿一號

豐前國藍ノ島 英名「フラット」ノ北端ヨリ北西凡廿町余 英里「マイル」ヲ距ル所ニ於テ左之  
通浮標一箇設置候條此旨布達候事

明治八年 西曆千八百七十五年 第五號

藍ノ島浮標

一 日本政府布告ス藍ノ島ノ北西ナル淺洲ノ端ヲ示スタメニ一箇ノ浮標ヲ設置ス  
一 浮標ノ位置并其形狀ハ左ニ詳記スル者ナリ

明治八年八月十六日

西曆千八百七十五年第八月十六日

横濱辨天燈臺寮

燈臺頭佐藤與三

一 浮標ハ下ノ關海峽ノ北西ニ當ル藍ノ島 英名「フラット」ノ北端ヨリ北西凡廿町餘 英里「マイル」  
ノ四分ヲ距ル所ニ設置シ該島ヨリ延出セル淺洲ノ極北端ヲ示ス  
一 海水ハ退潮ノ節十尋ナリ

九年同省廿一  
號布達ヲ以テ  
位置ヲ變換ス

一 「ノルス、シロシマ」ノ北部ハ浮標ヨリノ方位南八十八度三十分西「モロツ」岬ノ頂ハ北五  
十六度東六連島ノ北端ハ南四拾八度東ニ當ル  
一 浮標ハ赤色ニシテ頂ニ圓狀ノ籠ヲ附ス其高サ海面ヨリ一丈五尺五寸ナリ  
一 右ハ都テ眞方位ナリ

築造方

アール、ヘンロー、ブラントン

横文ノ譯并圖アリ共ニ畧之

第千七百七十八 明治九年十二月廿六日工部省布達

第二十一號

昨明治八年 八月 第二十一號ヲ以布達セシ福岡縣下豐前國藍ノ島浮標ノ位置今般左ノ通變換候  
條此旨更ニ布達候事

明治九年 西曆千八百七十六年 第十號

藍ノ島浮標

一 豐前國藍ノ島浮標ヲ從前ノ位置ヨリ西南へ轉移スルヲ凡三百五十間ニシテ退潮ノトキ水  
ノ深サ五尋ノ所ニ設置ス  
一 筑前國北白島ノ北端ハ北八十九度三十分西室津岬ノ嶺ハ北五十五度東六連島ノ北端ハ南

第五類 燈臺礁標

五百五十一

五十三度十五分東ニ當ル右ハ真方位ニシテ改置浮標ノ點ヨリ測定ス

第千七百七十九 明治八年十二月十七日工部省布達

第二拾七號

今般播磨國明石海峽東口ノ北側ニ於テ別紙位置景狀之通一箇ノ浮標設置候條此旨布達候事

別紙

明治八年 西曆千八百七十五年 第七號

明石海峽浮標

一 日本政府布告ス明石海峽平磯礁之位置ヲ示ス爲メ一箇ノ浮標ヲ設置ス

一 浮標ノ位置並ニ其形質ハ左ニ詳記スル者ナリ

明治八年十二月十七日 西曆千八百七十五年 第十二月十七日

横濱辨天燈臺寮

燈臺頭佐藤與三

一 平磯礁之位置ハ明石海峽東口ノ北側ニテ北方ノ海岸ヲ離ル、事凡半里ナリ

一 浮標ハ該礁ノ直南側ニテ退潮ノ節水ノ深サ五尋ノ處ニ浮置ス

一 一之谷山(エントレル)之頂嶺ハ該嶺ヨリ北五十一度三拾分東北岸辨子濱ナル白石砲臺ハ北六拾四度三拾分西淡路島之北端ナル江崎燈臺ハ南七十六度三十分西ニ當ル但右ハ真方

同年同省廿號  
布達ヲ以テ位  
置ヲ變換ス

位ナリ

一 浮標ハ赤色ニシテ頂ニ球狀ノ籠ヲ載ス其高サ水面ヨリ一丈五尺ナリ

築造方

アール、ヘンリー、フランチン

横文ノ譯並圖アリ共ニ略之

第千八百八十

明治九年二月七日工部省布達

第二號

今般長門國元山之洲ニ於テ別紙位置形狀之通壹箇ノ浮標設置候條此旨布達候事

別紙

明治九年 西曆千八百七十六年 第二號

元山浮標

一 日本政府布告ス内海元山ノ東南ニ當ル淺洲ノ位置ヲ示ス々々壹箇ノ浮標ヲ設置ス

一 浮標ノ位置並ニ形質ハ左ニ詳記スル者ナリ

明治九年二月七日 西曆千八百七十六年 第二月七日

横濱辨天燈臺寮

燈臺頭佐藤與三

第五類 燈臺礁標

一元山ノ洲ハ内海周防灘ノ極西ニアリテ元山ノ東南ニ延亘ス浮標ハ該洲東南端ノ外方ニシテ下ノ關海峡ナル部崎燈臺ノ東南凡十三里半海ヲ離レ退潮ノキ水ノ深サ十尋ノ處ヘ浮置ス

一部崎燈臺ハ浮標ヨリ北六十五度半西「ウベコ」ヨリ直東南ナル北海岸ノ端ハ北二度半東姫島ノ浮標端ハ南六十八度半東ニ當ル但眞方位ナリ  
一浮標ハ赤色ニシテ頂ニ球狀ノ籠ヲ載置ス其高サ海面ヨリ壹丈五尺ナリ

築造方

アール、ヘンリー、ブランドン

第千八百八十一 明治九年十二月五日工部省布達

第二十號

本年二月第二號ヲ以テ布達セシ山口縣下長門國元山洲浮標ノ位置今般左ノ通變換候條此旨更ニ布達候事

明治九年西曆千八百七十六年 第九號

元山浮標

一長門國元山淺洲ヲ指示セル浮標ヲ從前ノ位置ヨリ西北ヘ七百五十間轉移シ該洲ノ極南端ヲ表示ス其設置ノ場所ハ退潮ノキ水ノ深サ五尋半ナリ其北方ニ直接シテ同ク水ノ深サ二

尋半ノ處ニ一ノ淺瀬アリ

一豊前國神ノ島ハ南六十九度三十分西部崎燈臺ハ北六十五度三十分西元山ノ嶺ハ北四十度十五分西姫島ノ嶺ハ南六十四度三十分東ニ當ル右ハ眞方位ニシテ改置浮標ノ點ヨリ測定ス

第千八百八十二

明治九年二月十二日工部省布達

第三號

今般内海播磨洋鹿ノ瀬ニ於テ別紙位置形狀之通壹箇ノ浮標設置候條此旨布達候事

別紙

明治九年西曆千八百七十六年 第三號

鹿ノ瀬浮標

一日本政府布告ス内海鹿ノ瀬ト唱ル淺洲之位置ヨシタメ壹箇ノ浮標ヲ設置ス  
一浮標ノ位置並ニ形質ハ左ニ詳記スル者ナリ

明治九年二月十二日西曆千八百七十六年 第二號

横濱辨天燈臺寮

燈臺頭佐藤與三

一鹿ノ瀬ト唱ル淺洲ノ位置ハ内海播磨洋ノ東方ニシテ江崎燈臺ヨリ西南凡九里ニイ離ル

第五類 燈臺礁標

五百五十五

同年六月七日  
同省布達ヲ以  
テ「リウル」山  
ハ「シヨウリユウ  
シ」山ノ頂ハ南  
五十四度東淡路  
ノ西  
「リユウ」山  
「江ノ浦」ノ  
トス

- 一 浮標ハ該洲ノ中央ヨリ凡四百五十間南ニ寄り退潮ノ節水ノ深サ十七尋ノ處ニ浮置ス
- 一 江崎燈臺ハ該浮標ヨリ北七十九度東淡路ナル「リウル」山ノ頂ハ南五十四度東淡路ノ西海岸江ノ浦ニ近キ江崎ノ西端ハ南五度東ニ當ル但右ハ眞方位ナリ
- 一 浮標ハ赤色ニシテ頂ニ球狀ノ籠ヲ載ス其高サ水面ヨリ一丈五尺ナリ

築造方

アール、ヘンリー、ブランドン

第千八百八十三 明治九年六月七日工部省布達

第三號布達正誤

本年二月當省第三號布達中「リウル」山ハ「シヨウリユウシ」山江ノ浦ハ江井浦ノ誤ニ候條此旨更ニ布達候事

第千八百八十四 明治九年九月十八日工部省布達

第十五號

今般陸中國釜石港ニ於テ左ノ位置形狀ノ通二箇ノ浮標設置候條此旨布達候事

明治九年西曆千八百七十六年 第五號

釜石港浮標

一 日本政府布告ス釜石港ノ岩礁ノ位置ヲ示ス爲メ浮標ヲ設置ス

同年十月十日  
同省布達ヲ以  
テ本文中第五  
號ハ第六號ノ  
トス(第千八百  
四十五)ニ在  
リ

十年同省六號  
布達ヲ以テ南  
方岩礁ヲ示セ  
ル亦色浮標ヲ  
改置ス

- 一 該港ノ中央ニ近キ處南北ニ對列シテ二箇ノ岩礁アリ其距離凡二百尺ニシテ退潮ノ時北方ノ岩礁ハ水ノ深サ一尋南方ノ岩礁ハ二尺ナリ
- 一 北方岩礁ノ位置ハ黒色浮標ヲ以テ標示ス但シ右浮標ハ該礁ノ北方退潮ノ時水ノ深サ拾壹尋ノ所ニ浮置ス南方岩礁ハ赤色浮標ニシテ其南方同シク水ノ深サ拾尋ノ所ニ浮置ス
- 一 浮標ハ兩個共頂ニ球形ノ籠ヲ載置ス其高サ水面ヨリ八尺五寸ナリ
- 一 船船ハ黒色浮標ノ北方カ又ハ赤色浮標ノ南方ヲ通航スベシ兩個浮標ノ間ニ通路ナシ
- 一 現今南方ニ設置セル赤色浮標ハ假浮標ニ付追テ改置ノ節ハ更ニ布達スヘシ

第千八百八十五 明治十年五月九日工部省布達

第六號

昨明治九年九月當省第拾五號ヲ以テ及布達置候岩手縣下陸中國釜石港南方岩礁ヲ示セル赤色浮標ヲ除却シ其位置へ今般左ノ形狀ノ通二箇ノ浮標設置候條此旨布達候事

明治十年西曆千八百七十七年 第二號

釜石港浮標

- 一 該港礁標ハ鍛鍊柱ニシテ除却セル赤色浮標ノ位置即チ南方岩礁上ニ建置シ頂ニ球狀ノ籠ヲ載ス右籠上ハ滿潮ノトキ水面ヨリ高サ拾九尺五寸ナリ
- 一 礁標ハ赤色ニ塗ル

第五類 燈臺礁標

一當港出入ノ船舶ハ該礁標ノ南方カ或ハ北礁ヲ示シタル黒浮標ノ北方ヲ通航シ礁標ト浮標トノ間ハ通過スヘカラス

第千八百八十六 明治十年四月十二日工部省布達

第四號

今般長崎縣下肥前國平戶港伏瀬礁ニ於テ左ノ位置形狀ノ通管筒ノ礁標設置候條此旨布達候事

明治十年 西曆千八百七十七年 第一號

伏瀬礁標

- 一伏瀬礁標肥前國平戶島南岬ノ南東並ニ平戶海峽洋名スベックス南口ノ南凡六里マイルノ位置ニアリ該礁ハ英國海軍局第四百十號ノ海圖ニ依レハ北緯三十三度四分四十五秒ニシテ英國「グリーニツチ」ヨリ東經百二十八度二十六分五十四秒ニ當ル
- 一平戶島ノ南端ナル志自岐山ノ巔ハ北三十二度十五分西黒島ノ西端ナル大樹ハ北四十度十五分東大立島ノ東端ハ南五度四十分西ニ當ル但右ハ該礁ヨリ起算セル眞方位ナリ
- 一該礁ハ退潮ノトキ水面ニ露出スルコト凡四尺ニシテ満潮ノ節ハ礁上水ノ深サ凡四尺ナリ
- 一礁標ハ鐵製圓柱ヲ以テ組成セルモノニテ其形六角ナリ上部ニ心棒ヲ以タル籠ヲ置キ其上ニ三角標ヲ附ス三角標ノ上點ハ満潮ノ節水面ヨリ高サ三十八尺ナリ

同年同省九號  
布達ヲ以テ礁  
標破壊ノ旨ヲ  
告ク

一礁標ハ赤色ニ塗ル

第千八百八十七 明治十年七月廿一日工部省布達

第九號

本年 四當省第四號ヲ以及布達置候長崎縣下肥前國平戶港伏瀬礁標不慮ノ災難ニ罹リ破壊候條此旨布達候事

第千八百八十八 明治十一年四月一日工部省布達

第六號

去ル明治九年(十二月)當省第二十號ヲ以テ布達セシ山口縣下長門國元山洲浮標ノ位置今般左ノ通變換候條此旨更ニ布達候事

明治十一年 西曆千八百七十八年 第貳號

元山浮標

一今般長門國元山洲ヲ實測セシニ從前浮標ノ位置ヨリ尙西方ニ延出セルヲ發見セリ依テ全所浮標ヲ從前ノ位置ヨリ南八十三度西ノ方へ七百間轉移シ該洲ノ極南端ヲ標示ス其設置ノ場所ハ退潮ノトキ水深サ五尋ナリ其北方ニ直接シ水深サ二尋ト四分ノ三ノ處ニ一ツノ淺洲アリ

一部崎燈臺ハ右浮標ヨリ北六十四度西、神ノ島ハ全ク南六十九度十五分西、元山ノ巔ハ全ク

第五類 燈臺礁標

北二千五度十五分西、姫島ノ巔ハ全ク南六十五度十五分東ニ當ル但シ右ハ真方位ナリ

第千八百八十九 明治十一年四月九日工部省布達

第八號

本年(二月)當省第貳號ヲ以テ布達セシ和歌山縣下紀伊國汐岬燈臺改築落成ニ付同所へ第一等不動白色ノ燈明ヲ設ケ本月十五日夜ヨリ點燈シ從前ノ假燈明ハ同夜ヨリ廢止候條此旨布達候事

明治十一年 西曆千八百七十八年 第三號

汐岬改築燈臺

- 一 汐岬改築燈臺ハ石造白色ニシテ基礎ヨリ燈籠ノ中央迄高サ六十二尺ナリ
- 一 右燈臺ハ英國海軍局第九百九十六號ノ海圖ニ依レハ北緯三十三度二十六分十八秒ニシテ英國「グリントウ井ツチ」ヨリ東經百三十五度四十六分十七秒ニ當ル
- 一 燈明ハ二百十八度ヲ照輝シ一方ハ南八十八度東又一方ハ北五十度西ニテ蔽蔭ス但右ハ真方位ナリ

一 燈火ハ海面ヨリ高サ百六十三尺ニシテ其光線二十里<sup>海里</sup>ニ達ス

第千八百九十 明治十一年六月十七日工部省布達

第拾貳號

今般北海道根室國納沙布崎燈臺ニ於テ左ノ通一個ノ霧鐘ヲ設置候條此旨布達候事

明治十一年 西曆千八百七十八年 第四號

納沙布崎燈臺霧鐘

- 一 納沙布崎燈臺外廊ノ下へ機械ヲ以テ撞鳴スル霧鐘ヲ懸設シ毎年四月一日ヨリ十二月十五日迄同燈臺へ點燈スル期限間降霧或ハ密雪蒸騰氣等ノ爲メニ日中ハ陸地夜中ハ燈明ノ認め難キ節之ヲ撞鳴スヘシ
- 一 右霧鐘ハ撞鐘ノ原因タル濃霧或ハ密雪等ノ晴レサル間ハ一分時間毎ニ十二度ノ割合ヲ以テ絶ヘズ撞鳴スヘシ
- 一 該燈臺ハ北海道根室國極東端納沙布崎ニ設置ス此地ハ英國海軍局第二千四百〇五號ノ海圖ニ依レハ北緯四十三度二十三分ニシテ「グリントウ井ツチ」ヨリ東經百四十五度四十八分ノ所ニ在リ

第千八百九十一 明治十一年七月廿六日工部省布達

第十三號

今般神奈川縣下相模國觀音崎燈臺へ左ノ通一個ノ副燈ヲ設ケ來ル八月十五日ノ夜ヨリ點火候條此旨布達候事

明治十一年 西曆千八百七十八年 第五號

第五類 燈臺標

觀音崎燈臺副燈

一上總國富津ノ洲ニ浮置スル浮標ノ位置ヲ照示スル爲メ明治十一年八月十五日西曆千八百七十八年八月十五日ノ夜ヲ始メトシ毎日没ヨリ日出マテ相摸國觀音崎燈臺ニ於テ新ニ赤色ノ燈火ヲ點ス其光線ハ該洲ヲ超ヘテ陸地ニ達スベシ

一燈火ハ第六等燈明器ヲ以テ本燈臺ノ燈明ヨリ凡ソ三十二尺下ノ一窓ヨリ發射ス尤モ該火ハ本燈ト同一ノ鉛垂線ニアラスシテ稍西方ニアリ

一射光方位ハ北七度三十分西ヨリ凡ソ二百間ニケーブル離レテ浮標ヲ照シ北十八度三十分東ニ至ル但シ右ハ眞方位ナリ

一燈明ハ水面ヨリ高サ百四十六尺ニシテ其光線凡ソ七里海ニ達ス

第千九百九十二

明治十二年四月十一日工部省布達

第七號

今般内海水島灘ト備後灘トノ間ナルアオギ瀬戸小島近傍ヘ左ノ位置形狀ノ通壹個ノ浮標ヲ設置候條此旨布達候事

小島浮標明治十二年西曆千八百七十九年第壹號

一内海水島灘ト備後灘トノ間ノ北航路ナルアオギ瀬戸小島英國出版ノ海圖ニハ「ゴドノシマ」トアリノ北方ノ暗礁ヲ標示スル爲メ壹個ノ浮標ヲ該礁ニ近接シテ其北方退潮ノ時水ノ深サ四尋半ノ所ニ浮置ス該礁

ノ最高點ハ其平面甚々狹隘ニシテ最大退潮ノ時水ノ深サ僅カニ拾尺ナリ

一該浮標ハ交々黑白ノ横線ニ塗リ頂ニ球形ノ籠ヲ設置ス其高サ水面ヨリ拾尺ナリ

一左ノ方位ハ浮標ヨリ算定スルモノニシテ眞方位ナリ

唐島ノ中央ハ北四拾一度拾五分西

松島ノ東端ハ北三拾七度四拾五分東

小島ノ東端ハ南一度拾五分東

英國海軍局第百三十二號ノ海圖ニ依レバ水ノ深サ二尋ト四分ノ三ノ所ハ礁上ノ最淺所ナリ

第千九百九十二

明治十二年八月廿六日工部省布達

第拾壹號

北海道渡島國函館港ヘ入津諸船舶ノ儀是迄全港燈船接近ノ場所ヘ碇泊候モノ許多有之夫カ爲メ夜間燈火錯雜シ右燈船ニ於テ標示スル所ノ燈火見分ケ難キ趣相聞ヘ候ニ付今後ハ燈船ト全港砲臺ノ南西ナル藥師山(即チ英國海圖ニ「ホワイトブル」ト稱スル岬)トノ直線以西及ヒ燈船ヨリ北東ノ方位以西ニ碇泊セント欲スル諸船舶ハ悉ク燈船ヨリ凡五百間(即五ケーブル)ノ距離以外ニ投錨致候儀ハ差支無之事

但本文境線ノ東方ニ投錨致候儀ハ差支無之事

第五類 燈臺礁標

第千九百九十四 明治十二年十一月十八日工部省布達  
第拾六號

今般長崎縣下肥前國五島ノ内福江島大瀬崎燈臺ニ於テ左ノ通第一等旋轉白色ノ燈明ヲ設ケ  
來ル十二月十五日ノ夜ヨリ點燈候條此旨布達候事

明治十二年 西曆千八百七十九年 第三號

大瀬崎燈臺

- 一 肥前國五島極南ノ一島ナル福江島西南ノ極地大瀬崎燈臺ニ於テ第一等旋轉白色ノ燈明ヲ設ケ明治十二年十二月十五日(西曆千八百七十九年十二月十五日)ノ夜ヲ始トシ日没ヨリ日出迄毎夜點燈ス
- 一 該地ハ英國海軍局第三百五拾八號ノ海圖ニ依レハ北緯三十二度三十六分四十五秒ニシテ「グリーンニツチ」ヨリ東經日二十八度二十六分六秒ニ當ル
- 一 燈臺ハ鐵造白色ニシテ基礎ヨリ燈火ニ至ル迄高サ二丈六尺五寸ナリ
- 一 燈明ハ第一等旋轉白色ニシテ半分時毎ニ一閃光ヲ發シ海面二百三十四度十五分ヲ照輝シ一方ハ南五十八度五十三分東又一方ハ北四度三十八分西ノ方位ニテ蔽陰ス但右ハ眞方位ナリ
- 一 燈火ハ海面ヨリ高サ二十六丈五尺ニシテ晴天ノ時其光線凡二十二里半(海里)ニ達ス

第千九百九十五 明治十三年四月十六日工部省布達

第拾號

今般長崎縣下肥前國島原灣口ノ津燈臺ニ於テ左ノ通第六等不動白色ノ燈明ヲ設ケ來ル五月十日ノ夜ヨリ點燈候條此旨布達候事

明治十三年 西曆千八百八十年 第貳號

口ノ津燈臺

- 一 肥前國島原灣口ナル口ノ津港ノ西岬燈臺ニ於テ第六等不動白色ノ燈明ヲ設ケ明治十三年五月十日(西曆千八百八十年五月十日)ノ夜ヲ始トシ日没ヨリ日出迄毎夜點燈ス
- 一 該地ハ英國海軍局第三百五十八號ノ海圖ニ依レハ北緯三十二度三十六分五秒ニシテ「グリーンニツチ」ヨリ東經百三十度十二分四十秒ニ當ル
- 一 燈臺ハ煉化石造白色ニシテ燈籠ノ中心迄高サ一丈六尺五寸ナリ
- 一 燈明ハ第六等不動白色ニシテ海面二百四十八度ヲ照輝シ一方ハ北二度西又一方ハ南六十六度西ノ方位ニ於テ蔽遮ス
- 但右ハ眞方位ナリ
- 一 燈火ハ海面ヨリ高サ十二丈六尺ニシテ晴天ノ時其光線凡八里(海里)ニ達ス

第千九百九十六 明治十二年十二月廿日工部省布達

第五類 燈臺標



第拾七號

今般青森縣下陸奥國尻矢崎燈臺ニ於テ左ノ通管筒ノ霧笛ヲ設置候條此旨布達候事

明治十二年西曆千八百七十九年 第四號

尻矢崎燈臺蒸氣霧笛

- 一陸奥國尻矢崎燈臺ニ於テ管筒ノ蒸氣霧笛ヲ設置セリ
- 一尻矢崎ハ津輕海峽ノ入口ニシテ陸奥國東北極ノ一岬ナリ
- 一霧笛ハ降霧或ハ密雪等ノタメ日間近傍ノ陸地不分明ナルカ或ハ夜間燈明見ヘ難キ時之ヲ吹鳴スヘシ

一霧笛ハ每一分時ヲ隔テ六秒時間ノ轟聲ヲ發ス尤蒸氣未騰ナルカ或ハ不意ノ事變ニ依テ霧笛ヲ吹鳴スルコト能ハサル節ハ燈臺外椽ニ懸置セル霧鐘ヲ兼テ布達セシ如ク一分時間毎ニ十五度宛ノ割合ヲ以テ打鳴スヘシ

第千九百九十七

明治十二年十二月廿七日工部省布達

第拾八號

今般宮城縣下陸前國金花山燈臺ニ於テ左之通管筒ノ霧笛ヲ設置候條此旨布達候事

明治十二年西曆千八百七十九年 第五號

金花山燈臺蒸氣霧笛

一陸前國金花山燈臺ニ於テ管筒ノ蒸氣霧笛ヲ設置セリ

一霧笛ハ降霧或ハ密雪等ノタメ日間近傍ノ陸地不分明ナル歟或ハ夜間燈明ノ見ヘ難キ時之ヲ吹鳴スヘシ

一霧笛ハ五十五秒時間ヲ隔テ五秒時間ノ轟聲ヲ發スヘシ

第千九百九十八

明治十二年三月五日工部省布達

第貳號

今般廣島縣下備後國內海芽苅瀬戸細島ノ北方ナル長太夫燈標上ニ於テ左ノ通一箇ノ燈標ヲ設置候條此旨布達候事

明治十二年西曆千八百八十一年 第壹號

長太夫(内海芽苅瀬戸)燈標

一備後國細島ノ北端ヨリ北西ヘ距ル一凡ソ三百五十間即チ三「ケ」アル「平」ノ所ニアル長太夫ト稱スル燈標上ニ一箇ノ燈標ヲ設置セリ

一英國海軍局第百三拾貳號ノ海圖ニ依レハ該所ハ北緯三十四度廿二分十九秒ニシテ「グリ」ンニツヤ」ヨリ東經百三十三度八分十一秒ナリ

一左ノ方位ハ燈標ヨリ算定スルモノニシテ眞方位ナリ  
クシヲ島ノ中央ハ北廿六度十五分東

細島ノ東北端ハ南七十二度十分東

コサキ島ノ北端ハ南七十八度四十五分西

一 雁標ハ花崗石ヲ以テ組成シ其形圓錐ニシテ頂ヲ半球ニ作り大満潮ノ時水面ヨリ高サ十七尺其色ハ赤黒ノ横線ナリ

第一千九十九

明治十三年五月十日工部省布達

第拾貳號

長崎縣下肥前國平戸沖伏瀬雁標破壊候旨明治十年(七月)第九號ヲ以テ及布達置候處今般左ノ形状ノ通壹個ノ雁標再築候條此旨布達候事

明治十三年西曆千八百八十三年第三號

伏瀬雁標

一 以前ノ雁標ハ明治十年(西曆千八百七十七年)七月風浪ノ爲メ覆没シタルニ付更ニ全雁上へ一個ノ新標ヲ建設セリ

一新標ハ石ヲ以テ築造シ其形ハ圓錐ニシテ頂上ヲ半球ニ造ル其高サ満潮ノ時水面上三拾四尺其色ハ赤白ノ横線ナリ

第一千二百

明治十三年七月一日工部省布達

第拾五號

今般長崎縣下肥前國長崎港口平瀬岩ト稱スル岩上ニ左ノ通一個ノ雁標ヲ設置候條此旨布達候事

明治十三年西曆千八百八十三年第四號

長崎港口平瀬岩雁標

一 肥前國長崎港口ニ於テ平瀬岩ト稱スル岩上ニ一個ノ石造雁標ヲ設置セリ其形圓錐ニシテ赤白ノ横線ニ塗リ頂上ニ經三尺ノ球ヲ載ス高サ基礎ヨリ二丈ナリ

一 該雁標ヨリ伊王島燈臺ヘノ方位ハ北八十二度十五分西ニ當ル其距離凡一里(海里)ト百間(二)ケ一ブル)ナリ但眞方位ナリ

一 岩面ハ大満潮ノキ水面ヨリ低キ一凡ソ二尺五寸干潮ノキハ露出スル一凡ソ七尺ナリ

第一千二百一

明治十三年一月十九日工部省廻達

燈臺諸標便覽表別冊之通改正候ニ付爲御心得及回達候條壹部ツ、御引去回章從周尾御返戻有之度候也(別冊略之)

正 誤

七丁五行 何方ヨリハヨリ何方ノ誤

百四十七丁 種術ハ權術ノ誤

二百三十四丁九行 尺忍村ハ尺忍村ノ誤

二百七十一丁十一行 鎖共ノ下使ヲ脱ス

三百六十六丁 圖上表舩艦ノ三字横ニ並列スヘキ所右艦ノ字ヲ脱ス

四百一丁五行 明年ハ明治ノ誤

五百二十六丁三行 プラントシハプラントンノ誤

五百二十七丁十一行 點輝シハ照輝シノ誤

五百四十五丁五行 碇船ハ碇泊ノ誤

明治十五年五月十九日出版御届  
同 年七月 出版

定價金壹圓六十錢

兵庫縣土族

增訂並出版人

長尾景弼

府下芝區愛宕下町  
三丁目壹番地寄留

東京銀座四丁目

博聞本社



贈我タル人事編ト同一ノ母ナリ  
 福島縣地理課編纂  
**地所公布類纂** 六冊定價金壹圓八十錢  
 明治元年ヨリ同十四年十二月ニ至ルマテノ官省布告達中  
 地理ニ關スルモノヲ類纂セシメナリ  
 全土木訓編纂 二冊定價金壹圓三十四錢  
 全土木官令類纂 同上土木ニ關スル布告達ヲ類纂セシメナリ  
 長尾景彌編輯  
 改正 戶長職務心得 三冊定價  
 金壹圓七十錢  
 清浦奎吾先生口述  
 高輪警察署署員筆記  
 治罪法 隨聽隨筆 自費編合卷一冊正價一圓  
 至三編合卷一冊正價一圓  
 每月二號出版 壹冊定價十三錢宛  
 制定ノ治罪法ヲ簡便シ尚ホ卷看ノ爲佛埃伯獨項等國  
 ノ法律ヲ試做セシメナリ  
 高木豐三先生義解  
 訂校 刑法義解 全壹冊定價  
 金四圓三十錢  
 改定刑法ヲ詳説セシメナリ  
 市岡正二先生著  
 治罪規程一覽表 定價金拾八錢

諸罰則一覽 全一冊定價金四十錢  
 林正明先生譯  
 萬國政談 全三冊定價金六十五錢  
 有栖川宮御藏版山崎直胤先生纂譯  
 國政法揭要 全壹冊定價金八拾錢  
 山崎先生 有栖川二品親王殿下ノ命ヲ受ケ佛人著ス所ノ  
 公法政法ノ諸書ニ就キ其精英ヲ採ヒ其煩冗ヲ去リ以テ  
 譯セラレシモノナリ  
 法制局編纂  
 法制局說明錄 府縣會 全一冊定價  
 規則之部 金三拾五錢  
 長尾景彌編輯  
 日議員必讀 全一冊定價金四十五錢  
 本議員必讀 全一冊定價金四十五錢  
 本政官廳譯局譯述  
 會議便法 全一冊定價金四十五錢  
 會議員必携 全一冊定價金二十五錢  
 大森鍾一先生譯  
 佛國國會憲法 全一冊定價金五十錢  
 警視局御藏版寺田祐之先生譯  
 斷死傷檢論 全一冊定價金一圓  
 原書ハ獨逸人彼得兒氏所著ニシテ本編ニハ死傷檢斷ノ法

ヲ詳説シ附録ニハ軍人檢屍法ヲ述ゼノナリ  
 與宮國治先生著  
 檢屍考 全一冊定價金拾二錢  
 歐陽澂水、侯其仙各ノ死屍ヲ檢スル 方法ヲ記セシメノ  
 ナリ  
 龍本淳著  
 臨變必携 全一冊定價金拾二錢  
 檢屍方法及ヒ縫潮凍死人等ヲ救療スル方法ヲ記セシメナ  
 リ  
 河野通朴先生編述  
 檢察一斑 全一冊定價金廿八錢  
 檢察規則中要ナルモノト編者ノ經驗説トヲ録シ檢  
 察ニ關スル三類ニ分チシメナリ  
 中山貞一郎編纂  
 沿革 衛生法規 一冊定價金一圓  
 明治元年ヨリ十三年三月ニ至ル官省及ヒ東京府東京警視  
 本署ノ布告達并ニ府縣ノ指令等ヲ衛生上ニ關スル者  
 ヲ纂收セシメナリ  
 松永武英編纂  
 現行衛生布令類纂 一冊定價金一圓七十錢  
 同上衛生ニ關スル官省及ヒ東京府ノ布告達并ニ諸報告等  
 ノ中現行ニ係ル者ヲ類纂セシメナリ  
 林正明先生譯  
 租稅全書 全三冊定價金壹圓

全 經濟入門 全四冊定價金壹圓  
 末延道成先生譯  
 英國會社法 全一冊定價金二十錢  
 今井義先生編纂  
 內國統計彙纂 全一冊定價金六十五錢  
 地理戶籍官署ヨリ商業統計等ノ十四門ニ大別シ內國  
 月百ノ統計ヲ記セシメナリ  
 前田正名先生著  
 接貿易意見一斑 全一冊定價金貳拾錢  
 直接貿易ノ利害ヲ詳論シシメナリ  
 市岡正一先生編輯  
 現行地方警察要書 近刻  
 地方警察官ノ要務ヲ總明及ヒ行政警察司法警察ノ三  
 編ニ大別シ總テ地方警察官ノ職務ニ關スル法令ハ勿論治  
 罪法中司法警察ニ係ル諸件ヲ採シ更ニ順序ヲ定メテ類  
 聚シ之ニ注釈ヲ加ヘ及ヒ何指令并ニ他令ノ參照ヲ要スル  
 分ヲ附記セシメナリ  
 ホアソナード氏講義  
 性法講義 全二冊定價金七拾錢  
 法律大意講義 全 金拾錢

高橋健三先生譯  
情供証據誤判錄 全 金廿五錢

ホアソナード氏講義  
佛國民法 第二回講義全 金壹圓廿五錢

佛國民法期滿得免篇講義全 金拾錢

佛國民法契約書解釋方法說明 全金五錢  
以上七書ハ司法省御覽版ノ處要切レニ付該社ニ於テ翻刻  
セシ事ナリ

井上毅先生譯  
字國憲法 定價金二十錢

市岡正一編輯  
刑罰法 附典類聚 初定價金三拾五錢  
治罪法 貳 近 刻

東京淺草田町警察署編輯  
大審院檢事横田國臣閱  
司法警察要錄 全一冊定價金拾五錢

文部省刊行  
輿地誌略 自一合卷 活版洋綴一冊  
定價金壹圓五十錢

津田純一 同譯  
須田辰二郎 同譯  
耶蘇教排擊論 全二冊定價金四十錢

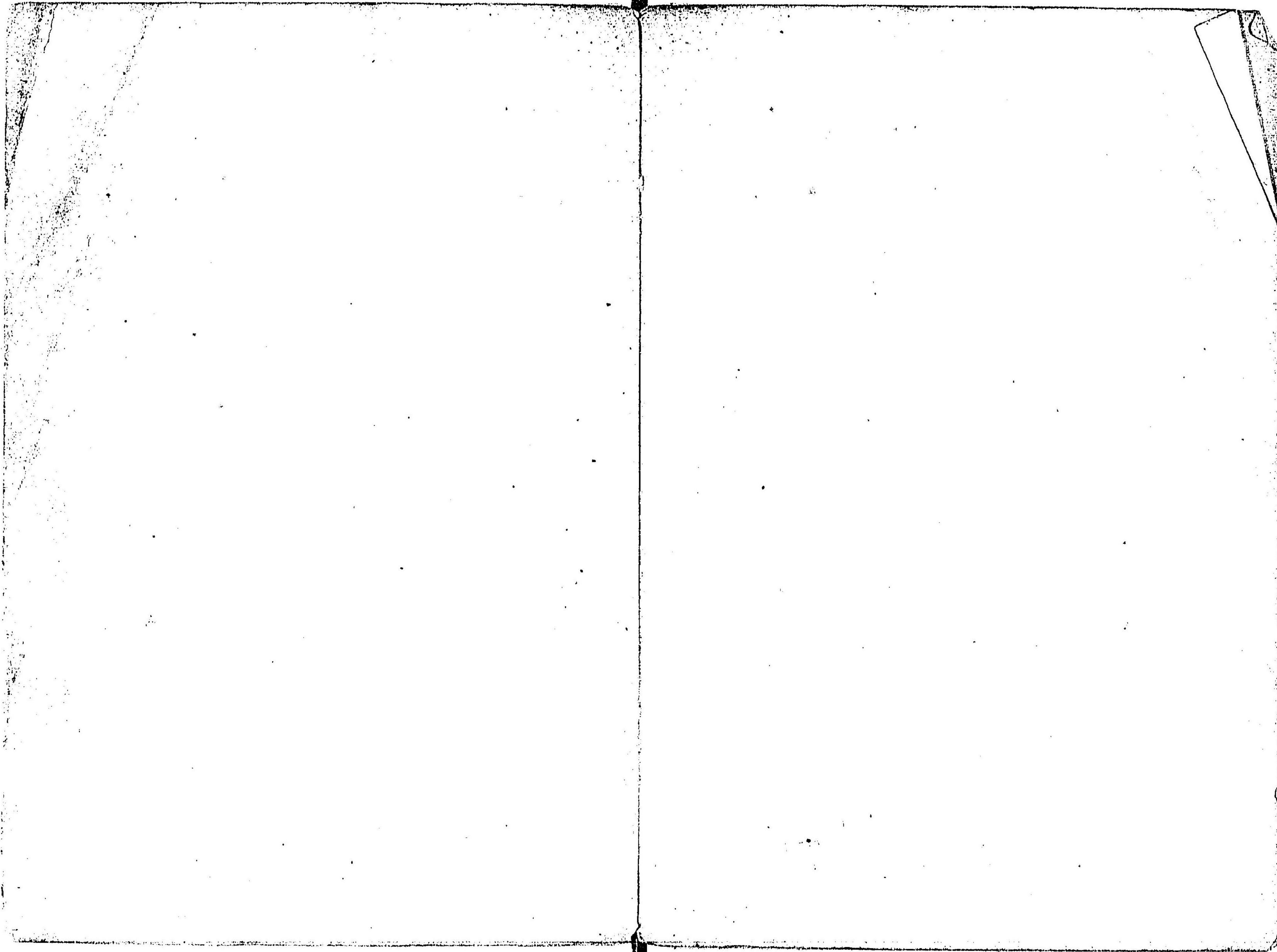
一 司法省出版書籍一切

一 諸官省出版書籍各種

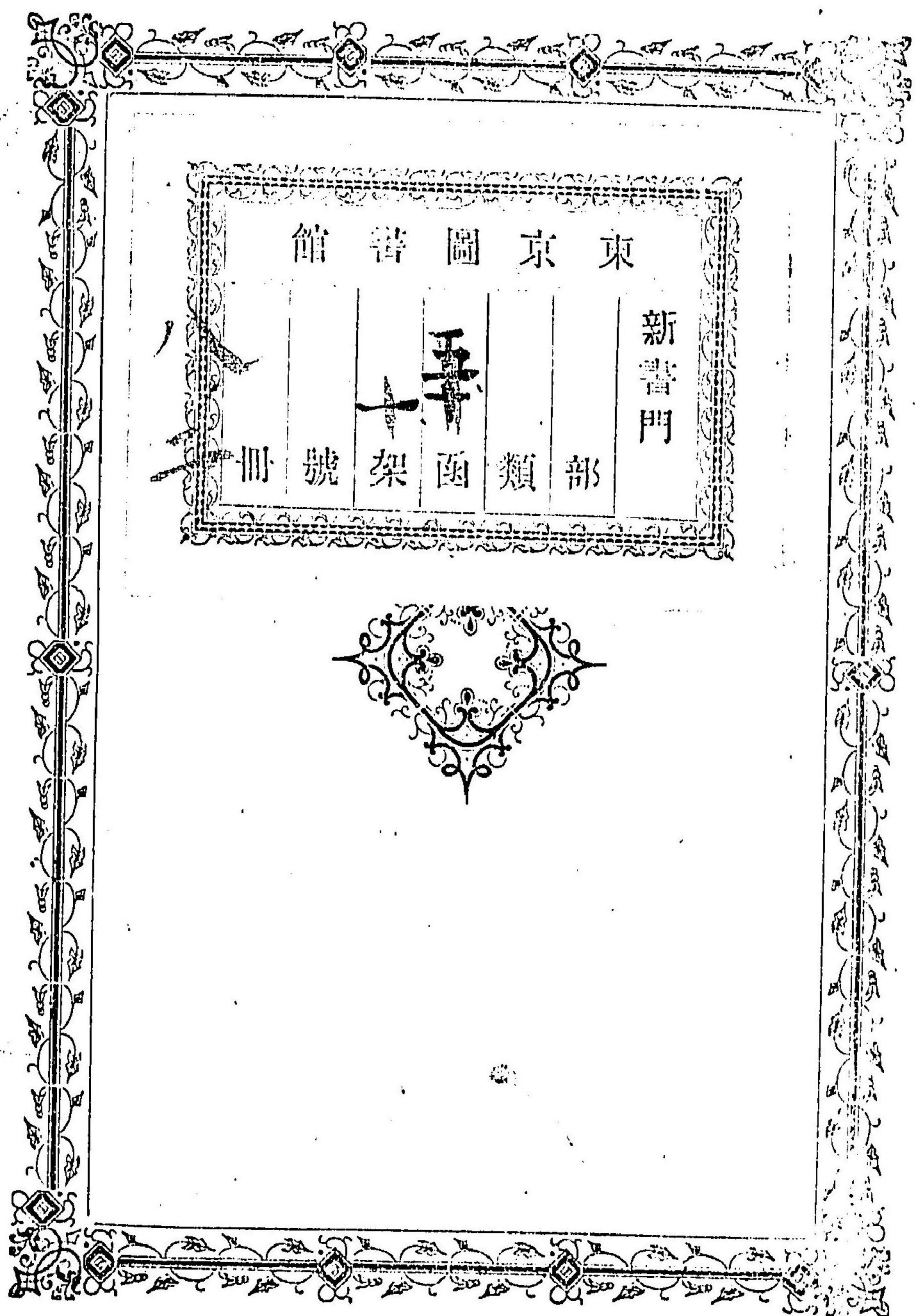
一 刑法治罪法 洋紙半紙美濃紙濠洲摺大小本及  
費入本并ニ法釋各本

一 陸海軍刑法合卷 一冊定價金十錢  
以上ハ書目ノ一部分ヲ攝ク其餘ハ本社出版書  
籍數目録ニ詳ナリ

附言  
本社營業ハ書籍出版及ヒ販賣○木  
板活版銅鉛石版ノ印刷及ヒ活版  
器械活字インタル野類并ニインキ  
製造販賣○洋式帳簿并ニ和洋書籍  
ノ調製等トス







東 京 圖 書 館

新 書 門

十 五

部 類 函 架 號 冊

